

ส่วนที่ 1

การประกอบธุรกิจ

ส่วนที่ 1

การประกอบธุรกิจ

1. นโยบายและภาพรวมการประกอบธุรกิจ

1.1. วิสัยทัศน์ พันธกิจ เป้าหมาย

วิสัยทัศน์ (Vision)

“มุ่งสู่การเป็นผู้นำในการทำเหมืองแร่อย่างมีคุณภาพและครบวงจร รวมถึงการเป็นเจ้าของเหมืองถ่านหินและโรงไฟฟ้าในระดับภูมิภาค และดำเนินธุรกิจด้วยความรับผิดชอบต่อสังคมและสิ่งแวดล้อม”

พันธกิจ (Mission)

- บริษัทฯ จะใช้ความรู้จากการเป็นผู้ประกอบการมาพัฒนาและบริหารงานด้านการทำเหมืองให้เกิดประสิทธิภาพและประสิทธิผลสูงสุดเพื่อสร้างความพึงพอใจแก่ลูกค้า
- บริษัทฯ จะพัฒนาความรู้ความชำนาญด้านวิศวกรรมอย่างต่อเนื่องอีกทั้งสรรหาและพัฒนาบุคลากรให้มีความสามารถเพิ่มมากขึ้น
- บริษัทฯ จะแสวงหาโอกาสในการเป็นเจ้าของแหล่งถ่านหินและแร่ธาตุอื่นๆ เพื่อสร้างโอกาสในการดำเนินการกิจการการผลิตไฟฟ้าพลังงานทางเลือกพร้อมสร้างความแข็งแกร่งด้านการเงินและการเติบโตในอนาคต
- บริษัทฯ จะดำเนินงานโดยคำนึงถึงผลประโยชน์สูงสุดของผู้ถือหุ้น บนพื้นฐานของความพึงพอใจของลูกค้าและความรับผิดชอบต่อสิ่งแวดล้อม

เป้าหมายในการดำเนินธุรกิจของบริษัท

- รักษาความเป็นผู้นำในธุรกิจให้บริการด้านเหมืองแร่ เป็นธุรกิจหลักของบริษัทฯ และรักษาความเป็นผู้นำในประเทศไทย โดยมุ่งเน้นการพัฒนาขีดความสามารถของบุคลากรอย่างต่อเนื่อง รวมถึงการรักษาคุณภาพของบริการ และการดำเนินงานให้เสร็จสามารถส่งมอบได้ตรงตามเวลาที่กำหนด เพื่อให้สามารถแข่งขันได้กับคู่แข่งในประเทศ
- เป็นหนึ่งในบริษัทฯ ผู้ให้บริการด้านเหมืองแร่ในระดับนานาชาติ บริษัทฯ มุ่งมั่นในการให้บริการด้านเหมืองแร่เพื่อให้ได้รับการยอมรับในด้านคุณภาพและความสามารถในการบริหารโครงการ จะเห็นได้จากที่บริษัทฯ ได้รับงานจากลูกค้าอย่างต่อเนื่อง บริษัทฯ ได้ตั้งเป้าหมายที่จะเป็นหนึ่งในบริษัทฯ ผู้นำในการทำเหมืองแร่อันเป็นที่ยอมรับในระดับนานาชาติโดยจะขยายการดำเนินงานในตลาดต่างประเทศ อันจะเป็นโอกาสในการเติบโตทางธุรกิจของบริษัทฯ
- แสวงหาโอกาสทางธุรกิจโดยเข้าร่วมทุนในโครงการที่สามารถสร้างผลตอบแทนที่ดี และต่อยอดพัฒนาธุรกิจเหมืองแร่

กลยุทธ์ในการดำเนินการ (Strategy)

ทิศทางและแผนกลยุทธ์การดำเนินธุรกิจของบริษัทฯ มุ่งเน้นการสร้างและรักษาความสามารถทางการแข่งขัน การสร้างการเติบโตทางธุรกิจ รวมถึงการพัฒนาองค์กรในด้านต่างๆ สำหรับสนับสนุนแผนการเติบโตในอนาคต เพื่อให้บรรลุเป้าหมายทั้งระยะสั้นและระยะยาว โดยมีแนวทางหลัก ดังนี้

- เสริมสร้างประสิทธิภาพบุคลากรเพื่อรองรับการขยายงานในประเทศและต่างประเทศที่มีศักยภาพ โดยเฉพาะในกลุ่มประเทศ CLMV
- พัฒนาศักยภาพบุคลากรด้วยการ 1) สร้างความรู้ความเชี่ยวชาญอย่างต่อเนื่อง 2) สร้างทัศนคติและจริยธรรมในการทำงาน 3) สร้างสภาพแวดล้อมการทำงานที่เหมาะสม
- พัฒนารูปแบบการให้บริการเหมือนแร่เพื่อยกระดับให้บริษัทฯ เป็นผู้ให้บริการในระดับภูมิภาคและเพิ่มสัดส่วนการให้บริการในต่างประเทศ
- บริหารงานด้านการทำเหมืองโดยยึดหลักการพัฒนาประสิทธิผล (productivity) ของเครื่องจักร การซ่อมบำรุง (Maintenance) อย่างมีคุณภาพ และการควบคุมต้นทุนดำเนินงานให้เป็นไปตามเป้าหมาย
- บริหารโครงการโดยใช้เครื่องมือที่มีประสิทธิภาพได้แก่ การวิเคราะห์และควบคุมต้นทุน การปรับปรุงประสิทธิภาพเครื่องจักร การควบคุมพัสดุคงคลัง ฯลฯ
- จัดหาระบบโปรแกรมการออกแบบเหมืองแร่ที่ทันสมัยมาใช้ ทำให้บริษัทฯ สามารถวางแผนได้อย่างถูกต้อง ลดความผิดพลาด
- สร้างระบบควบคุมภายใน การบริหารความเสี่ยงและการสื่อสารในองค์กรที่มีประสิทธิภาพเพื่อสนับสนุนการบริหารงาน
- รักษาความสัมพันธ์ที่ดีกับผู้ผลิต ผู้จัดจำหน่าย เครื่องจักร อุปกรณ์ และอะไหล่ ตลอดจนผู้รับเหมาระหว่างที่มีคุณภาพ ความพร้อมเครื่องจักร ความเชี่ยวชาญและความรับผิดชอบ เพื่อให้บริษัทฯ ส่งมอบงานที่มีคุณภาพให้แก่ลูกค้าภายในกำหนดเวลาที่วางไว้
- ใช้กลยุทธ์ในการรักษาฐานลูกค้าเดิม ด้วยการส่งมอบที่คุณภาพตรงต่อเวลา เพื่อสร้างความพึงพอใจสูงสุดให้กับลูกค้า
- รักษาความสัมพันธ์ที่ดีกับกลุ่มลูกค้าเป้าหมาย
- จัดหาแหล่งเงินทุนในการดำเนินงานและบริหารสภาพคล่องทางการเงินให้เกิดประสิทธิภาพสูงสุด

การเปลี่ยนแปลงและพัฒนาที่สำคัญ

1.2.1 ประวัติและความเป็นมา

กลุ่มบริษัทสหกล โดยบริษัท สหกลเอนิเียร์ จำกัด ได้ถูกจัดตั้งเพื่อดำเนินธุรกิจรับเหมาก่อสร้างงานวิศวกรรมโยธา มาตั้งแต่ปี 2513 เพื่อรองรับการกระจายความเจริญสู่ภูมิภาคทั่วประเทศตามนโยบายการพัฒนาประเทศในขณะนั้น โดยมีกลุ่มครอบครัวศิริธรรมเป็นผู้เริ่มก่อตั้ง ต่อมาในปี 2526 บริษัท สหกลเอนิเียร์ จำกัดได้ลงนามในสัญญาจ้างเหมาขุด-ขนดิน โครงการที่ 1 กับการไฟฟ้าฝ่ายผลิตแห่งประเทศไทย (“กฟผ.”) โดยเป็นผู้รับผิดชอบในการเปิดหน้าดิน ขุดขนดินและถ่านหินให้กับเหมืองถ่านหินแม่เมาะ อำเภอแม่เมาะ จังหวัดลำปาง ระหว่างปี 2526 ถึง 2533 และได้รับการว่าจ้างให้เป็นผู้ดำเนินการต่อในโครงการที่ 2 ระหว่างปี 2533 ถึง 2541 โดยมีมูลค่าโครงการเท่ากับ 3,544 ล้านบาท และ 9,865 ล้านบาท ตามลำดับ

ต่อมา บริษัท สหกลอติวิปเมนต์ จำกัด (เดิมชื่อ บริษัท ศิริวิศวะเหมืองแร่และก่อสร้าง จำกัด) ได้ถูกจัดตั้งขึ้นเมื่อวันที่ 10 พฤษภาคม 2544 โดยกลุ่มครอบครัวศิริธรรม เพื่อเป็นบริษัทหลักในการทำธุรกิจด้านการให้บริการและดำเนินงานเหมืองแร่อย่างครบวงจร ซึ่งครอบคลุมถึง การวางแผนงานเหมือง การปฏิบัติงานเปิดหน้าเหมือง การให้คำปรึกษาด้านงานเหมือง และการให้เช่าและซ่อมบำรุงเครื่องจักรขนาดใหญ่ นอกจากนี้ บริษัท สหกลอติวิปเมนต์ จำกัด ยังคงมีความเชี่ยวชาญด้านการรับเหมาก่อสร้างโยธา โดยได้รับงานก่อสร้างสิ่งอำนวยความสะดวกที่จำเป็นสำหรับการทำเหมือง เช่น ถนน ที่พักอาศัย เป็นต้น ในปัจจุบัน การดำเนินธุรกิจให้บริการและดำเนินงานเหมืองแร่อย่างครบวงจรทั้งหมดของกลุ่มบริษัทสหกล ได้ดำเนินการโดยบริษัท สหกลอติวิปเมนต์ จำกัด (ภายหลังแปรสภาพจากบริษัทจำกัดเป็นบริษัทมหาชนจำกัดในปี 2558 โดยมีชื่อเต็มว่า บริษัท สหกลอติวิปเมนต์ จำกัด (มหาชน) (“บริษัทฯ”))

ปัจจุบันบริษัทฯ มีการขยายงานทั้งในประเทศและต่างประเทศรายละเอียด ดังนี้

โครงการในประเทศ : โครงการแม่เมาะ จังหวัดลำปาง ผู้ว่าจ้าง คือการไฟฟ้าฝ่ายผลิตแห่งประเทศไทย

- กิจการร่วมค้าไอทีดี-เอสคิว และกิจการร่วมค้าเอสคิว-ไอทีดี (บริษัทฯ ร่วมลงทุนกับบริษัท อิตาเลียนไทย ดีเวลอปเม้นท์ จำกัด (มหาชน) ในอัตราร้อยละ 50 เท่ากัน) เป็นผู้รับผิดชอบในการเปิดหน้าดิน ขุดขนดิน และถ่านหินให้กับเหมืองถ่านหิน ที่อำเภอแม่เมาะ จังหวัดลำปาง ในโครงการ 7 ระหว่างปี 2551 ถึง 2563 และโครงการ 7/1 ซึ่งสิ้นสุดในเดือนกันยายน 2558
- โครงการ 8 ในโครงการเหมืองแม่เมาะ ซึ่งมีระยะเวลาตามสัญญาระหว่างปี 2559 ถึง 2568

โครงการในต่างประเทศ :

- โครงการเหมืองหงสา สาธารณรัฐประชาธิปไตยประชาชนลาว ระหว่างปี 2558 ถึง 2569
- โครงการ O&M Waste Line 2 สาธารณรัฐประชาธิปไตยประชาชนลาว ระหว่างปี 2563 ถึง 2569

1.2.2 พัฒนาการการเปลี่ยนแปลงที่สำคัญ

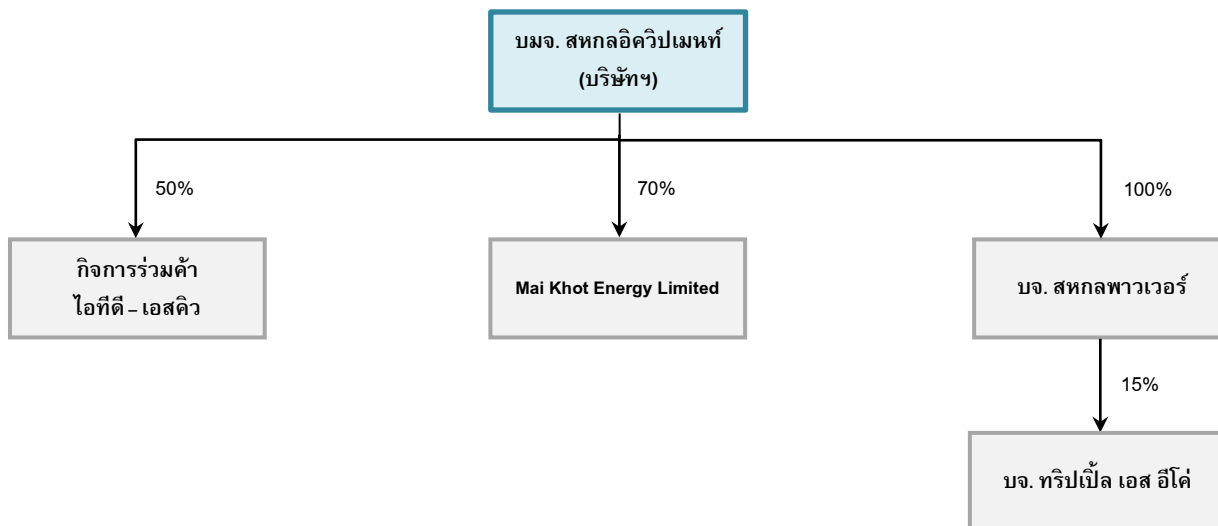
| ปี | เหตุการณ์ที่สำคัญ |
|------|--|
| 2551 | <p>โครงการเหมืองแม่เมาะ โครงการที่ 7</p> <ul style="list-style-type: none"> บริษัทฯ ร่วมกับบริษัท อิตาเลียนไทย ดีเวลอปเมนต์ จำกัด (มหาชน) (“ITD”) จัดตั้งกิจการร่วมค้าไอทีดี-เอสคิว (“ITD-SQ”) (บริษัทฯ ร่วมลงทุนในสัดส่วนร้อยละ 50) เพื่อเข้ารับงานชุด ขน ลำเลียงดินและถ่านหินจาก กฟผ. ตามสัญญาจ้างเหมาชุด-ขนดินและถ่านหินสำหรับโครงการเหมืองแม่เมาะ โครงการที่ 7 โดยมีมูลค่าโครงการเท่ากับ 21,906 ล้านบาท |
| 2554 | <p>โครงการเหมืองแม่เมาะ โครงการที่ 7/1</p> <ul style="list-style-type: none"> บริษัทฯ ร่วมกับ ITD จัดตั้งกิจการร่วมค้าเอสคิว-ไอทีดี (“SQ-ITD”) (บริษัทฯ ลงทุนในสัดส่วนร้อยละ 50) เพื่อเข้ารับงานชุด ขน ลำเลียงดินจาก กฟผ. ตามสัญญาจ้างเหมาชุด-ขนดินสำหรับโครงการเหมืองแม่เมาะ โครงการที่ 7/1 ปริมาณ 80.0 ล้านลูกบาศก์เมตรแน่นอน โดยมีมูลค่าโครงการเท่ากับ 5,273 ล้านบาท |
| 2557 | <p>โครงการเหมืองหงสา เมืองหงสา สาธารณรัฐประชาธิปไตยประชาชนลาว</p> <ul style="list-style-type: none"> บริษัทฯ รับจ้าง บริษัท หงสาเพาเวอร์ จำกัด ในการชุดและขนดินและถ่านหิน ซึ่งมีมูลค่าโครงการเท่ากับ 11,742.7 ล้านบาท โดยเข้าลงนามในสัญญาสัมปทานเมื่อวันที่ 23 มกราคม 2557 ในเดือนกรกฎาคม 2557 บริษัทฯ จ่ายเงินปันผลให้ผู้ถือหุ้นของบริษัทฯ จากผลกำไรของปี 2555 ในอัตราปันผลหุ้นละ 14 บาท สำหรับหุ้นจำนวน 5,000,000 หุ้น คิดเป็นเงินทั้งหมด 70 ล้านบาท |
| 2558 | <ul style="list-style-type: none"> บริษัทฯ มีทุนจดทะเบียนเพิ่มขึ้นจาก 500 ล้านบาท เป็น 750 ล้านบาท โดยบริษัทเรียกเพิ่มทุนจากผู้ถือหุ้นเดิม (Right Offering) จำนวน 250 ล้านบาท เพื่อนำมาใช้ในโครงการหงสา โดยมีมติเพิ่มทุนครั้งที่ 1 ณ วันที่ 11 พฤศจิกายน 2557 จำนวน 200 ล้านบาท และมติเพิ่มทุนครั้งที่ 2 ณ วันที่ 26 มกราคม 2558 และได้จัดสรรหุ้นดังกล่าวในวันที่ 27 กุมภาพันธ์ 2558 บริษัทฯ จัดทะเบียนแปรสภาพเป็นบริษัทมหาชน เมื่อวันที่ 3 เมษายน 2558 บริษัทลงนามในสัญญางานจ้างเหมาชุด-ขนดินและถ่านหิน สำหรับโครงการเหมืองแม่เมาะ โครงการที่ 8 ในวันที่ 26 สิงหาคม 2558 ซึ่งมีมูลค่ารวมเท่ากับ 22,871 ล้านบาท โดยมีระยะเวลาตามสัญญาตั้งแต่ปี 2559 ถึง 2568 สิ้นสุดงานโครงการ 7/1 ตามสัญญา |
| 2559 | <ul style="list-style-type: none"> บริษัทฯ มีทุนจดทะเบียนจาก 750 ล้านบาท เป็น 1,150 ล้านบาท โดยจัดสรรหุ้นเพื่อเสนอขายต่อประชาชนจำนวน 380 ล้านบาท แบ่งเป็น 380 ล้านหุ้น มูลค่าที่ตราไว้หุ้นละ 1 บาท โดยหุ้นที่เหลืออีก 20 ล้านหุ้น สำรองไว้เพื่อรองรับการแปลงสภาพตามใบสำคัญแสดงสิทธิที่จะซื้อหุ้นสามัญของบริษัทฯ ที่ออกให้แก่กรรมการ และพนักงานของบริษัทฯ ตามมติที่ประชุมวิสามัญผู้ถือหุ้นครั้งที่ 1/2559 เมื่อวันที่ 15 กรกฎาคม 2559 วันที่ 14, 17 และ 18 ตุลาคม 2559 บริษัทฯ ได้เปิดให้บุคคลทั่วไปจองซื้อหุ้น (Initial Public Offering) จำนวน 380,000,000 หุ้น คิดเป็นร้อยละ 33.63 ของจำนวนหุ้นสามัญที่ออกและเรียกชำระแล้วทั้งหมดของบริษัทฯ ภายหลังการเสนอขายหุ้นสามัญเพิ่มทุนครั้งนี้ |

| ปี | เหตุการณ์ที่สำคัญ |
|------|---|
| | <p>หรือร้อยละ 33.04 ของจำนวนหุ้นสามัญที่ออกและเรียกชำระแล้ว ภายหลังการเสนอขายหุ้นสามัญเพิ่มทุนครั้งนี้และการใช้สิทธิตามใบสำคัญแสดงสิทธิที่ออกให้แก่กรรมการและพนักงาน มูลค่าที่ตราไว้หุ้นละ 1 บาท โดยจำหน่ายในราคาหุ้นละ 3.2 บาท</p> <ul style="list-style-type: none"> เมื่อวันที่ 25 ตุลาคม 2559 ตลาดหลักทรัพย์แห่งประเทศไทย ได้เพิ่มหุ้นสามัญของ SQ เข้าเป็นหลักทรัพย์ใหม่ และเข้าทำการซื้อขายในตลาดหลักทรัพย์เป็นวันแรก (First Day Trade) เมื่อวันที่ 26 ตุลาคม 2559 |
| 2560 | <ul style="list-style-type: none"> บริษัทได้นำใบสำคัญแสดงสิทธิที่เสนอขายให้แก่กรรมการและพนักงานของบริษัทจำนวน 4,870,150 หน่วย มีอัตราการใช้สิทธิ 1 ใบสำคัญแสดงสิทธิ มีสิทธิซื้อหุ้นสามัญได้ 1 หุ้น ที่ราคาการใช้สิทธิ 1 บาท รวมเป็นเงินที่ได้รับจากการใช้สิทธิซื้อหุ้นสามัญเพิ่มทุนจำนวน 4,870,150 บาท ทั้งนี้ ภายหลังการจดทะเบียนเพิ่มทุนชำระแล้ว บริษัทมีหุ้นที่รอการใช้สิทธิซื้อหุ้นสามัญจำนวน 15,129,850 หุ้นและคงเหลือใบสำคัญแสดงสิทธิเพื่อเสนอขายให้แก่กรรมการและพนักงานของบริษัท จำนวน 15,129,850 หน่วย |
| 2561 | <ul style="list-style-type: none"> ในวันที่ 9 พฤษภาคม 2561 บริษัท ได้มีการลงนามสัญญางานเพิ่มโครงการเหมืองหงสาประเทศลาว ได้แก่ งานขุด-ขนดิน จำนวน 28 ล้าน ลบ.ม. ซึ่งมีมูลค่างานประมาณ 1,036 ล้านบาท เมื่อวันที่ 17 มีนาคม 2561 ได้มีเหตุการณ์ดินนอกพื้นที่ทำงานของโครงการได้สไลด์มาทำความเสียหายต่อระบบสายพานของโครงการแม่เกาะ 8 (“เหตุการณ์ดินสไลด์”) ส่งผลให้เกิดความล่าช้าในการดำเนินงานในระบบสายพาน แต่บริษัทก็สามารถติดตั้งแนวสายพานใหม่ได้ในไตรมาส 2/2561 และสามารถเริ่มดำเนินงานได้ โดยอัตราการทำงาน (Utilization rate) ของระบบสายพานได้ทยอยปรับตัวเพิ่มขึ้นเป็นร้อยละ 70-75 ในช่วงไตรมาสสุดท้ายของปี 2561 บริษัทได้นำใบสำคัญแสดงสิทธิที่เสนอขายให้แก่กรรมการและพนักงานของบริษัทจำนวน 3,644,750 หน่วย มีอัตราการใช้สิทธิ 1 ใบสำคัญแสดงสิทธิ มีสิทธิซื้อหุ้นสามัญได้ 1 หุ้น ที่ราคาการใช้สิทธิ 1 บาท รวมเป็นเงินที่ได้รับจากการใช้สิทธิซื้อหุ้นสามัญเพิ่มทุนจำนวน 3,644,750 บาท ทั้งนี้ ภายหลังการจดทะเบียนเพิ่มทุนชำระแล้ว บริษัทมีหุ้นที่รอการใช้สิทธิซื้อหุ้นสามัญจำนวน 11,485,100 หุ้นและคงเหลือใบสำคัญแสดงสิทธิเพื่อเสนอขายให้แก่กรรมการและพนักงานของบริษัท จำนวน 11,485,100 หน่วย |
| 2562 | <ul style="list-style-type: none"> โครงการ เหมืองถ่านหินเมืองก๊ก สาธารณรัฐแห่งสหภาพเมียนมาร์ เมื่อวันที่ 11 กรกฎาคม 2562 บริษัทได้ลงนามในบันทึกข้อตกลงกับ บริษัท Golden Lake Co.,Ltd. (GL) เพื่อร่วมดำเนินการพัฒนาโครงการเหมืองถ่านหิน เมืองก๊ก (Mai Khot Coal Mine) ซึ่งตั้งอยู่ที่ รัฐฉาน สาธารณรัฐแห่งสหภาพเมียนมาร์ โดยได้จัดตั้งบริษัทร่วมทุน เพื่อรับสิทธิในการพัฒนาเหมืองดังกล่าวจากเจ้าของสัมปทาน โครงการ O&M Waste Line 2 สาธารณรัฐประชาธิปไตยประชาชนลาว บริษัทฯ รับจ้าง บริษัท หงสาเพาเวอร์ จำกัด ในการ Operation and Maintenance service ระบบสายพานงานดินและงานขี้เถ้า มีมูลค่าโครงการเท่ากับ 2,265 ล้านบาท โดยเข้าลงนามในสัญญาสัมปทานเมื่อวันที่ 25 กรกฎาคม 2562 บริษัทได้นำใบสำคัญแสดงสิทธิที่เสนอขายให้แก่กรรมการและพนักงานของบริษัทจำนวน 2,894,460 หน่วย มีอัตราการใช้สิทธิ 1 ใบสำคัญแสดงสิทธิ มีสิทธิซื้อหุ้นสามัญ |

| ปี | เหตุการณ์ที่สำคัญ |
|------|--|
| 2563 | <p>ได้ 1 หุ้น ที่ราคาการใช้สิทธิ 1 บาท รวมเป็นเงินที่ได้รับจากการใช้สิทธิซื้อหุ้นสามัญเพิ่มทุนจำนวน 2,894,460 บาท ทั้งนี้ ภายหลังการจดทะเบียนเพิ่มทุนชำระแล้ว บริษัทฯ มีหุ้นที่รอการใช้สิทธิซื้อหุ้นสามัญจำนวน 8,590,640 หุ้นและคงเหลือใบสำคัญแสดงสิทธิเพื่อเสนอขายให้แก่กรรมการและพนักงานของบริษัท จำนวน 8,590,640 หน่วย</p> <ul style="list-style-type: none"> • สิ้นสุดงานโครงการ 7 ตามสัญญา • บริษัทฯ ได้นำใบสำคัญแสดงสิทธิที่เสนอขายให้แก่กรรมการและพนักงานของบริษัท จำนวน 8,590,640 หน่วย มีอัตราการใช้สิทธิ 1 ใบสำคัญแสดงสิทธิ มีสิทธิซื้อหุ้นสามัญได้ 1 หุ้น ที่ราคาการใช้สิทธิ 1 บาท มีการใช้สิทธิไปทั้งสิ้น 5,040,490 หน่วย รวมเป็นเงินที่ได้รับจากการใช้สิทธิซื้อหุ้นสามัญเพิ่มทุนจำนวน 5,040,490 บาท ทั้งนี้ ภายหลังการจดทะเบียนเพิ่มทุนชำระแล้ว บริษัทฯ มีหุ้นที่รอการใช้สิทธิซื้อหุ้นสามัญจำนวน 3,550,150 หุ้นและคงเหลือใบสำคัญแสดงสิทธิเพื่อเสนอขายให้แก่กรรมการและพนักงานของบริษัท จำนวน 3,550,150 หน่วย |

1.2.3 โครงสร้างการถือหุ้นของบริษัทฯ

ณ วันที่ 31 ธันวาคม 2563 บริษัทฯ มีโครงสร้างธุรกิจ ดังนี้



| บริษัท | | สัดส่วนการถือหุ้น | ลักษณะการประกอบธุรกิจ |
|--------|--------------------------------|---------------------------------|---|
| 1 | กิจการร่วมค้า ไอทีดี – เอสคิว | ร้อยละ 50 | ดำเนินงานภายใต้สัญญา กับ กฟผ. สำหรับโครงการเหมืองแม่เมาะ โครงการที่ 7 |
| 2 | Mai Khot Energy Limited | ร้อยละ 70 | พัฒนาโครงการเหมืองถ่านหินเมืองก๊ก สาธารณรัฐแห่งสหภาพเมียนมาร์ |
| 3 | บริษัท สหกลพาวเวอร์ จำกัด | ร้อยละ 100 | ลงทุนในบริษัทอื่นที่ประกอบธุรกิจผลิตและจำหน่ายกระแสไฟฟ้า |
| 4 | บริษัท ทริปปี้ล เอส อีโค จำกัด | ร้อยละ 15 ผ่าน บจ. สหกลพาวเวอร์ | พัฒนาและลงทุนในธุรกิจผลิตและจำหน่ายกระแสไฟฟ้า |

กิจการร่วมค้า ไอทีดี – เอสคิว

กิจการร่วมค้า ไอทีดี – เอสคิว จัดตั้งขึ้นตามสัญญาร่วมค้าลงวันที่ 6 ตุลาคม 2551 ระหว่างบริษัท อิตาเลียนไทย ดีเวลอปเม้นท์ จำกัด (มหาชน) และ บริษัท สหกลอติวิปเมนต์ จำกัด (มหาชน) ในสัดส่วนการลงทุนร้อยละ 50:50 เพื่อรับจ้างขุด – ขนดินและถ่านหินที่เหมืองแม่เมาะให้การไฟฟ้าฝ่ายผลิตแห่งประเทศไทยเป็นจำนวนเงิน 21,906 ล้านบาท ซึ่งมีกำหนดเวลาตั้งแต่วันที่ 22 ตุลาคม 2551 ถึงวันที่ 30 เมษายน 2563

Mai Khot Energy Limited

เมื่อวันที่ 11 กรกฎาคม 2562 บริษัทได้ลงนามในบันทึกข้อตกลงกับ บริษัท Golden Lake Co.,Ltd. (GL) เพื่อร่วมดำเนินการพัฒนาโครงการเหมืองถ่านหิน เมืองก๊ก (Mai Khot Coal Mine) ซึ่งตั้งอยู่ที่ รัฐฉาน สาธารณรัฐแห่งสหภาพเมียนมาร์ โดยทั้ง 2 บริษัทร่วมจัดตั้งบริษัทร่วมทุนชื่อ Mai Khot Energy Limited เพื่อรับสิทธิในการพัฒนาเหมืองดังกล่าวจากเจ้าของสัมปทาน ซึ่งบริษัทฯ มีสัดส่วนถือหุ้นร้อยละ 70 บริษัท Golden Lake Co.,Ltd. (GL) ถือหุ้นร้อยละ

30 ทุนจดทะเบียนเริ่มต้น 10 ล้านดอลลาร์สหรัฐ โดยมีแผนงานในการพัฒนาเมืองถ่านหินเพื่อการส่งออกและพัฒนาโรงไฟฟ้าเพื่อจำหน่ายไฟฟ้าในเชิงพาณิชย์ต่อไป

บริษัท สหกลพาวเวอร์ จำกัด

บริษัท สหกลพาวเวอร์ จำกัด จัดตั้งขึ้นเมื่อวันที่ 23 พฤศจิกายน 2547 ด้วยทุนจดทะเบียน 1 ล้านบาท มีจำนวนหุ้นทั้งหมด 100,000 หุ้น มูลค่าหุ้นละ 10 บาท เพื่อประกอบธุรกิจประเภทการลงทุนในธุรกิจผลิตและจำหน่ายกระแสไฟฟ้า ทั้งนี้ บริษัท สหกลพาวเวอร์ จำกัดมีการเพิ่มทุนระหว่างปี 2558 ทำให้ปัจจุบัน บริษัทมีทุนจดทะเบียนเป็น 10 ล้านบาท คิดเป็นจำนวนหุ้น 1,000,000 หุ้น ที่มูลค่าหุ้นละ 10 บาท

บริษัท ทริปปี้ล เอส อีโค จำกัด

บริษัท ทริปปี้ล เอส อีโค จำกัด จัดตั้งขึ้นเมื่อวันที่ 31 มีนาคม 2558 ด้วยทุนจดทะเบียน 40 ล้านบาท และมีการเพิ่มทุนในปี 2559 จำนวน 20 ล้านบาท ทำให้ปัจจุบัน บริษัทมีทุนจดทะเบียนทั้งหมด 60 ล้านบาท คิดเป็นจำนวนหุ้นทั้งหมด 6 ล้านหุ้น มูลค่าหุ้นละ 10 บาท โดยบริษัท สหกลพาวเวอร์ จำกัด ได้จัดตั้งบริษัทร่วมกับ กลุ่มครอบครัว รุ่งโรจน์กิตติยศ และบริษัท พี เอส ที เอนเนอร์ยี จำกัด โดยถือหุ้นร้อยละ 15 ร้อยละ 70 และร้อยละ 15 ตามลำดับ

2 ลักษณะการประกอบธุรกิจ

2.1 ภาพรวมประกอบธุรกิจ

ปัจจุบัน บริษัท สหกลีดิวิเปเมนต์ จำกัด (มหาชน) ประกอบธุรกิจหลัก คือ ธุรกิจให้บริการงานด้านการทำเหมืองแร่ครบวงจร (Mining Service Business) โดยปัจจุบัน เหมืองที่บริษัทฯ ให้บริการดำเนินงาน จะเป็นการทำเหมืองถ่านหินแบบบ่อเปิด (Open Pit Mining) ซึ่งเป็นการเปิดหน้าดินเป็นบ่อลึกลงไปจนถึงชั้นถ่านหิน แล้วจึงทำการขุดถ่านหินออกมาใช้งาน เนื่องจากบริษัทฯ เป็นผู้ให้บริการด้านการทำเหมืองแร่อย่างครบวงจร การให้บริการครอบคลุมงานต่างๆ ดังต่อไปนี้

- (1) การวางแผนงานเหมืองและขนส่ง โดยบริษัทฯ ทำการจัดทำแผนงานในเหมืองทั้งหมด เริ่มตั้งแต่การเตรียมพื้นที่แหล่งแร่ที่จะขุด พื้นที่ทิ้งดิน และพื้นที่ก่อสร้าง การเลือกเครื่องจักรกลทั้งเครื่องจักรกลหลัก (Main Equipment) และ เครื่องจักรกลช่วยและสนับสนุน รวมถึงการจัดทำแบบแปลนเหมืองทั้งในระยะสั้น ระยะกลาง และระยะยาว แบบก่อสร้างองค์ประกอบต่างๆ ของเหมือง เช่น ถนน สะพาน ผังกั้นน้ำ คลองผันน้ำ สำนักงาน ฯลฯ ตลอดจนแผนในการฟื้นฟูสภาพเหมือง
- (2) การปฏิบัติงานเปิดหน้าเหมือง บริษัทฯ สามารถรับงานเปิดหน้าเหมืองได้หลายระดับด้วยความชำนาญในพื้นที่และมีบุคลากรที่มีประสบการณ์และความชำนาญในแต่ละส่วน ตั้งแต่เหมืองขนาดเล็กถึงขนาดใหญ่ สามารถรับงานเปิดหน้าเหมืองแร่ได้หลายประเภท เช่น ถ่านหิน ทองแดง แร่ไรต์ โปแตช ฯลฯ
- (3) การเป็นที่ปรึกษาเหมือง
- (4) การบริการให้เช่าเครื่องจักรขนาดใหญ่และงานซ่อมบำรุงซึ่งเป็นการบริการให้เช่าเครื่องจักรทั้งแบบที่เป็นสัญญาเช่าทางการเงิน และสัญญาเช่าดำเนินงาน รวมถึงบริการงานซ่อมบำรุงเครื่องจักรด้วยวิศวกรผู้เชี่ยวชาญ
- (5) การรับเหมาก่อสร้างงานวิศวกรรมโยธาและระบบสาธารณูปโภค เช่น ถนน ที่พักอาศัย เป็นต้น

กลุ่มบริษัทสหกล เริ่มให้บริการด้านเหมืองตั้งแต่ปี 2526 โดยเป็นผู้ดำเนินธุรกิจไทยรายแรกที่รับผิดชอบดำเนินงานโครงการเปิดหน้าเหมือง ที่มีมูลค่ากว่าหมื่นล้านบาท โดยงานแรกของกลุ่มบริษัทสหกลคือ โครงการเหมืองแม่เมาะ โครงการ 1 ของการไฟฟ้าฝ่ายผลิตแห่งประเทศไทย (“กฟผ.”) มูลค่าโครงการรวมทุกสัญญาประมาณ 2,770 ล้านบาท งานต่อมาของกลุ่มบริษัทสหกลคือ โครงการเหมืองแม่เมาะ โครงการ 2 ของ กฟผ. เช่นกัน โดยมีมูลค่าโครงการรวมทุกสัญญาประมาณ 7,648 ล้านบาท หลังจากนั้นกลุ่มบริษัทสหกลได้รับงานที่เกี่ยวข้องกับงานขุด ขน และลำเลียงดินและถ่านหิน งานติดตั้งระบบสายพานในเหมืองแม่เมาะ รวมถึงการรับเหมาก่อสร้างทางหลวงสายสำคัญๆ ทั่วประเทศไทย ปัจจุบัน การดำเนินธุรกิจให้บริการและดำเนินงานเหมืองแร่ครบวงจรทั้งหมดของ กลุ่มบริษัท สหกล อยู่ภายใต้การดำเนินงานของบริษัทฯ หรือ บริษัทย่อย บริษัทร่วม หรือกิจการร่วมค้าของบริษัทฯ โดยเป็นผู้รับจ้างในการขุดและขนดินและถ่านหินใน โครงการเหมืองแม่เมาะ โครงการ 7 โครงการ 7/1 และโครงการ 8 ซึ่งเป็นโครงการต่อเนื่องจากโครงการในอดีตของ กฟผ. โดยโครงการ 7 เริ่มตั้งแต่วันที่ 22 ตุลาคม 2551 สิ้นสุดสัญญาวันที่ 30 เมษายน 2563 มูลค่าโครงการทั้งหมดประมาณ 21,906 ล้านบาท โครงการ 7/1 เริ่มตั้งแต่วันที่ 9 สิงหาคม 2554 สิ้นสุดสัญญาวันที่ 30 กันยายน 2558 มูลค่าโครงการทั้งหมดประมาณ 5,273 ล้านบาท และ โครงการ 8 ซึ่งมีระยะเวลาดำเนินการตามสัญญาตั้งแต่วันที่ 1 มกราคม 2559 ถึงวันที่ 31 ธันวาคม 2568 และมีมูลค่าโครงการทั้งหมดประมาณ 22,871 ล้านบาท

นอกจากโครงการเหมืองแม่เมาะที่กล่าวมาข้างต้น บริษัทฯ ได้ลงนาม (1) สัญญาจ้างเหมาขุด-ขนดินและถ่านหิน ณ เหมืองหงสา สาธารณรัฐประชาธิปไตยประชาชนลาว กับ บริษัท หงสาเพาเวอร์ จำกัด เมื่อวันที่ 23 มกราคม 2557 โดยโครงการดังกล่าวมีมูลค่าประมาณ 11,743 ล้านบาท เริ่มต้นโครงการวันที่ 22 มิถุนายน 2558 และสิ้นสุดโครงการวันที่ 31 ธันวาคม 2569 (2) ลงนามในสัญญางานเพิ่ม จ้างเหมาขุด-ขนดินและถ่านหิน ณ เหมืองหงสา สาธารณรัฐประชาธิปไตยประชาชนลาว กับ บริษัท หงสาเพาเวอร์ จำกัด มูลค่าประมาณ 1,036 ล้านบาท เริ่มต้นโครงการวันที่ 9 พฤษภาคม 2561 และสิ้นสุดโครงการวันที่ 31 ธันวาคม 2569 (3) ลงนามสัญญา Operation and

Maintenance Services for Waste Line 2 System และ Operation and Maintenance Services for Ash Conveyor System ที่เหมืองหงสา สาธารณรัฐประชาธิปไตยประชาชนลาว มูลค่างาน 2,265 ล้านบาท วันที่ 25 กรกฎาคม 2562 ซึ่งจะเริ่มรับรู้รายได้ในปี 2563 และสิ้นสุดโครงการวันที่ 31 ธันวาคม 2569 (4) โครงการเหมืองถ่านหินเมืองกัก สาธารณรัฐแห่งสหภาพเมียนมาร์ เมื่อวันที่ 11 กรกฎาคม 2562 บริษัทได้ลงนามในบันทึกข้อตกลงกับ บริษัท Golden Lake Co.,Ltd. (GL) เพื่อร่วมดำเนินการพัฒนาโครงการเหมืองถ่านหิน เมืองกัก (Mai Khot Coal Mine) ซึ่งตั้งอยู่ที่ รัฐฉาน สาธารณรัฐแห่งสหภาพเมียนมาร์ โดยได้จัดตั้งบริษัทร่วมทุนเพื่อรับสิทธิในการพัฒนาเหมืองดังกล่าวจาก เจ้าของสัมปทาน

โครงการปัจจุบัน

ปัจจุบันบริษัทฯ ดำเนินโครงการใน 2 ลักษณะด้วยกัน ได้แก่ (1) โครงการที่มีกิจการร่วมค้าเป็นคู่สัญญากับ ลูกค้า และ (2) โครงการที่บริษัทฯ เป็นคู่สัญญาโดยตรง โดยโครงการที่มีกิจการร่วมค้าเป็นคู่สัญญากับลูกค้า ได้แก่ โครงการเหมืองแม่เมาะ โครงการ 7 ที่ดำเนินการโดยกิจการร่วมค้า ITD-SQ และโครงการเหมืองถ่านหินเมืองกัก บริษัทได้ลงนามในบันทึกข้อตกลงกับ บริษัท Golden Lake Co.,Ltd. (GL) สำหรับโครงการที่บริษัทฯ เป็นคู่สัญญา โดยตรง ได้แก่ โครงการเหมืองหงสา สาธารณรัฐประชาธิปไตยประชาชนลาว ซึ่งเข้าทำสัญญากับบริษัท หงสาเพาเวอร์ จำกัด โครงการเหมืองแม่เมาะ โครงการ 8 ซึ่งทำสัญญากับ กฟผ. และบริษัทฯ เริ่มดำเนินงานในเดือนพฤศจิกายน 2558

โครงการที่ให้กิจการร่วมค้าเป็นคู่สัญญากับลูกค้า

บริษัทฯ ทำสัญญากับ กฟผ. เพื่อเข้าดำเนินงานในโครงการเหมืองแม่เมาะ โครงการ 7 (“สัญญาจ้างเหมาหลัก โครงการ 7”) ผ่านการลงทุนในกิจการร่วมค้า ITD-SQ ซึ่งเป็นกิจการร่วมค้าที่บริษัทฯ ร่วมลงทุนกับ ITD โดยโครงการ 7 โดยมีการแบ่งการดำเนินงานอย่างชัดเจน ซึ่งโครงการ 7 เริ่มดำเนินงานในเดือนตุลาคม 2551

รายละเอียดโครงการ

โครงการเหมืองแม่เมาะ โครงการ 7

เมื่อวันที่ 25 มกราคม 2551 บริษัทฯ ได้ลงนามในสัญญากิจการร่วมค้ากับ ITD ในสัดส่วนการร่วมลงทุนของ กิจการร่วมค้าที่ร้อยละ 50 เท่ากัน โดยมีการแบ่งการดำเนินงานอย่างชัดเจน และก่อตั้งกิจการร่วมค้าดังกล่าวภายใต้ชื่อ กิจการร่วมค้า ITD-SQ เพื่อดำเนินการในฐานะกิจการร่วมค้าโดยจะร่วมมือกันทำงานขุด-ขน ดินและลิกไนต์ ที่เหมือง แม่เมาะ อำเภอแม่เมาะ จังหวัดลำปาง ณ วันที่ 22 ตุลาคม 2551 ที่กิจการร่วมค้าได้ลงนามกับ กฟผ.

สำหรับสินทรัพย์ที่ใช้ในโครงการ 7 บริษัทฯ และ ITD นำเข้ามาใน ITD-SQ โดยบริษัทฯ นำเครื่องจักรเข้ามาใน ลักษณะสัญญาเช่าทางการเงิน ในขณะที่ ITD ขายเครื่องจักรเข้ามาใน ITD-SQ

สำหรับงานภายใต้สัญญาว่าจ้างงาน ITD-SQ ตกงรับจ้างเหมาขุดและขนดิน งานขุดคัดแยกและขนถ่านลิกไนต์ รวมทั้งงานขุดทำระบบระบายน้ำในเหมืองและบนที่ทิ้งดิน และบริเวณที่ใช้งานระหว่างบ่อเหมืองและที่ทิ้งดิน งานวางท่อ ระบายน้ำ งานก่อสร้างท่อคอนกรีต (Box Culvert) ฯลฯ เริ่มต้นสัญญา ณ วันที่ 22 ตุลาคม 2551 และสิ้นสุดสัญญาวันที่ 30 เมษายน 2563 รวมระยะเวลาประมาณ 12 ปี โดยงานทั้ง 3 รายการมีรายละเอียดดังนี้

(1) งานขุดและขนดินปริมาณสะสมประมาณ 365.0 ล้าน ลูกบาศก์เมตร แน่น ซึ่งส่วนใหญ่เป็นดิน เซล คือดินที่ไม่แข็งจนเกินไป และสามารถขุดได้ง่าย ซึ่งลักษณะดินอาจมีหินแทรกอยู่และบางส่วนอาจมีหน้าดิน (Top Soil) ดินเหนียวสีแดง (Red Bed) และดินซึ่งแทรกอยู่ระหว่างชั้นถ่าน

จากที่กล่าวมาข้างต้น เมื่อ 31 ธันวาคม 2563 ITD-SQ มีปริมาณงานขุดขนดินสะสมแล้วเสร็จจำนวน 361 ล้านลบ.ม. แน่น หรือคิดเป็นร้อยละ 100 ของปริมาณงานขุดขนดินสะสมทั้งหมดในเดือนกุมภาพันธ์ 2563 ซึ่ง ITD-SQ ได้ส่งมอบพื้นที่แล้วเสร็จโดยสมบูรณ์ให้กับการไฟฟ้าฝ่ายผลิตฯ ในวันที่ 30 เมษายน 2563

(2) งานขุดคัดแยกและขนถ่านลิกไนต์ปริมาณประมาณ 50 ล้านเมตริกตัน โดยลักษณะของถ่านหินลิกไนต์ที่จะต้องทำการขุดคัดแยกและขนจะอยู่ปะปนกับชั้นดิน โดยจะมีดินแทรกอยู่ระหว่างชั้นถ่าน ซึ่งถ่านหินดังกล่าวจะถูกขนไปเทที่เครื่องม่ถ่านที่ กฟผ. จัดเตรียมไว้ให้ หรือถูกเทบริเวณใกล้เคียงเครื่องม่ถ่านที่ กฟผ. กำหนดให้

เมื่อวันที่ 31 ธันวาคม 2563 ITD-SQ มีปริมาณงานคัดแยกและขนถ่านลิกไนต์สะสมที่แล้วเสร็จสมบูรณ์คิดเป็นร้อยละ 100 ของปริมาณงานคัดแยกและขนถ่านลิกไนต์สะสมทั้งหมดในเดือนกุมภาพันธ์ 2563 ซึ่ง ITD-SQ ได้ส่งมอบพื้นที่แล้วเสร็จโดยสมบูรณ์ให้กับการไฟฟ้าฝ่ายผลิตฯ ในวันที่ 30 เมษายน 2563

(3) งานขนดินส่วนที่ กฟผ. ดำเนินการ ปริมาณประมาณ 40.0 ล้าน ลบ.ม. แนน ซึ่งลักษณะดินที่ต้องขนประกอบด้วยดินที่แทรกอยู่ในชั้นถ่าน (Parting) ดินระหว่างชั้นถ่าน (Interburden) และดินใต้ชั้นถ่าน (Underburden) เป็นส่วนใหญ่ โดย ITD-SQ เป็นผู้จัดหาและติดตั้งเครื่องม่ และระบบสายพานที่จะใช้ทำงานนี้ ณ จุดที่ กฟผ. กำหนดให้โดยใช้ระบบเครื่องม่ ระบบสายพาน และ เครื่องโปรยดิน ขนดินดังกล่าวออกจากบริเวณบ่อเหมือง

เมื่อวันที่ 31 ธันวาคม 2563 ITD-SQ มีปริมาณงานขนดินสะสมที่แล้วเสร็จสมบูรณ์ ตามเงื่อนไขของการไฟฟ้าฝ่ายผลิตฯ ซึ่ง ITD-SQ ได้ส่งมอบพื้นที่แล้วเสร็จโดยสมบูรณ์ให้กับการไฟฟ้าฝ่ายผลิตฯ ในวันที่ 30 เมษายน 2563

ในช่วงต้นโครงการ 7 กิจการร่วมค้า ITD-SQ เป็นผู้ดำเนินงานในโครงการ โดยแบ่งภาระค่าใช้จ่ายระหว่างผู้ร่วมค้าแต่ละฝ่ายเท่าๆกัน อย่างไรก็ดี เพื่อเพิ่มประสิทธิภาพการทำงานของฝ่ายจึงมีการทำสัญญาระหว่างกิจการร่วมค้ากับผู้ร่วมค้า เพื่อให้มีการแบ่งรายได้ตามการทำงานที่เกิดขึ้นจริง โดยที่แต่ละบริษัทแบ่งภาระค่าใช้จ่ายตามที่ตนได้ใช้จริง ทำให้บริษัทฯ สามารถบริหารค่าใช้จ่าย เช่น ค่าแรง ค่าวัสดุ ค่าไฟฟ้า ได้อย่างมีประสิทธิภาพมากขึ้น

รายละเอียดของสัญญาจ้างเหมาะสมช่วงระหว่างกิจการร่วมค้ากับบริษัทฯ มีดังต่อไปนี้

(1) สัญญาจ้างเหมาะสมช่วงระหว่าง ITD-SQ กับบริษัทฯ (โครงการ 7)

ITD-SQ เข้าทำสัญญาดังกล่าวกับบริษัทฯ ในวันที่ 26 มีนาคม 2555 โดยจะมีผลตั้งแต่วันที่ 1 มกราคม 2555 จนถึงวันสิ้นสุดโครงการ โดยมีรายละเอียดงานดังต่อไปนี้

รายการที่ 1: งานจ้างขุดและขนดินปริมาณประมาณ 133.7 ล้าน ลบ.ม. แนน ใช้ทั้งระบบ A และ B ซึ่งปริมาณงานในสัญญาเป็นการกำหนดมาจากปริมาณงานรายการที่ 1 คงเหลือทั้งหมดของ ITD-SQ ณ วันที่ 31 มกราคม 2555 ปริมาณประมาณ 267 ล้าน ลบ.ม. แนน

ณ วันที่ 31 ธันวาคม 2563 งานรายการที่ 1 ทำงานแล้วเสร็จตามสัญญา

รายการที่ 2: งานขุดคัดแยกและขนถ่านลิกไนต์ปริมาณตามสัญญาประมาณ 21.8 ล้านเมตริกตัน (ปริมาณที่ตกลงกันตามลักษณะงานจริง ณ เดือนมีนาคม 2559 ประมาณ 16.8 ล้านเมตริกตัน)

ณ วันที่ 31 ธันวาคม 2562 งานรายการที่ 2 ทำงานแล้วเสร็จตามสัญญา

รายการที่ 3: งานขนดินส่วนที่ กฟผ. ดำเนินการ ออกจากบ่อเหมืองปริมาณตามสัญญาประมาณ 3.1 ล้าน ลบ.ม. แนน (ปริมาณที่ตกลงกันตามลักษณะงานจริง ณ เดือนมีนาคม 2559 ประมาณ 8.3 ล้าน ลบ.ม. แนน)

ณ วันที่ 31 ธันวาคม 2563 งานรายการที่ 3 ทำงานแล้วเสร็จตามสัญญา

Mai Khot Energy Limited

เมื่อวันที่ 11 กรกฎาคม 2562 บริษัทได้ลงนามในบันทึกข้อตกลงกับ บริษัท Golden Lake Co.,Ltd. (GL) เพื่อร่วมดำเนินการพัฒนาโครงการเหมืองถ่านหิน เมืองก๊ก (Mai Khot Coal Mine) ซึ่งตั้งอยู่ที่ รัฐฉาน สาธารณรัฐแห่งสหภาพเมียนมาร์ โดยทั้ง 2 บริษัทร่วมจัดตั้งบริษัทร่วมทุนชื่อ Mai Khot Energy Limited เพื่อรับสิทธิในการพัฒนาเหมืองดังกล่าวจากเจ้าของสัมปทาน ซึ่งบริษัทฯ มีสัดส่วนถือหุ้นร้อยละ 70 บริษัท Golden Lake Co.,Ltd. (GL) ถือหุ้นร้อยละ 30 ทุนจดทะเบียนเริ่มต้น 10 ล้านดอลลาร์สหรัฐ สำหรับโครงการเมืองก๊ก ในปี 2563 เนื่องจากสถานการณ์โค

วัด 19 ทำให้ยังไม่สามารถดำเนินโครงการได้ จึงได้มีการประเมินทบทวนสถานการณ์และ วิเคราะห์ปัจจัยเสี่ยง พร้อม กับเตรียมความพร้อมศึกษาความเป็นได้โครงการโรงไฟฟ้าขนาด 30 เมกกะวัตต์ เพื่อให้สามารถดำเนินการได้ทันที หลังจากสถานการณ์โควิด 19 คลี่คลาย

โครงการที่บริษัท เป็นคู่สัญญาโดยตรง

ก. โครงการชุด-ขุดดิน เมืองหงสา สาธารณรัฐประชาธิปไตยประชาชนลาว

ปัจจุบันบริษัท ได้เริ่มดำเนินการ งานชุด ขุดดิน และถ่านให้บริษัท หงสาเพาเวอร์ จำกัด (“HPC”) เมื่อวันที่ 22 มิถุนายน 2558 โดย HPC ได้รับสัมปทานในการพัฒนาโครงการโรงไฟฟ้าพลังความร้อน จากถ่านหินลิกไนต์ ณ ตอนเหนือของสาธารณรัฐประชาธิปไตยประชาชนลาว ขนาดกำลังการผลิตประมาณ 1,878 เมกกะวัตต์ ซึ่งจะจำหน่าย ไฟฟ้าให้แก่การไฟฟ้าฝ่ายผลิตแห่งประเทศไทย ตามสัญญาซื้อขายกระแสไฟฟ้า ที่ได้ลงนามไปเมื่อเดือนเมษายน 2553 และบางส่วนให้แก่สาธารณรัฐประชาธิปไตยประชาชนลาว ทั้งนี้ HPC ถือหุ้นโดยบริษัท บ้านปู เพาเวอร์ จำกัด (มหาชน) (“BPP”) บริษัท ผลิตไฟฟ้าราชบุรีโฮลดิ้ง จำกัด (มหาชน) (“RATCH”) และ บริษัท Lao Holding State Enterprise (“LHSE”) ซึ่งเป็นรัฐวิสาหกิจของรัฐบาลสาธารณรัฐประชาธิปไตยประชาชนลาว ในสัดส่วนร้อยละ 40 ร้อย ละ 40 และร้อยละ 20 ตามลำดับ

ในส่วนของบริษัท ได้ลงนามในสัญญาจ้างเหมาชุด-ขุดดินและถ่าน สำหรับโครงการเมืองหงสา กับ HPC ในวันที่ 23 มกราคม 2557 โดยบริษัท รับจ้างเหมาชุดและขุดดินและถ่านลิกไนต์ รวมทั้งงานชุดทำระบบระบายน้ำ งานก่อสร้างท่อคอนกรีต (Box Culvert) และสิ่งอำนวยความสะดวกอื่นที่จำเป็น ฯลฯ มูลค่าโครงการทั้งหมดประมาณ 11,743 ล้านบาท และมูลค่าการลงทุนทั้งหมดประมาณ 1,800 ล้านบาท โดยบริษัท ใช้เงินลงทุนจากเงินกู้ยืมจาก สถาบันการเงิน และการเพิ่มทุนของบริษัท โครงการดังกล่าวได้เริ่มต้นดำเนินงานเมื่อวันที่ 22 มิถุนายน 2558 และ สิ้นสุดโครงการวันที่ 31 ธันวาคม 2569 รวมระยะเวลาประมาณ 12 ปี และในปี 2561 บริษัท ได้ลงนามสัญญางานเพิ่ม รับจ้างเหมาชุดและขุดดินจำนวน 28 ล้าน ลบ.เมตร มูลค่าโครงการทั้งหมดประมาณ 1,036 ล้านบาท เริ่มต้นดำเนินการ เมื่อวันที่ 5 พฤษภาคม 2561 โดยมีรายละเอียดของงานดังนี้

รายการที่ 1 งานชุดและขุดดิน ปริมาณงาน 235 ล้าน ล.บ.เมตร แน่น (รวมปริมาณงานส่วนเพิ่มตามสัญญาใหม่)

ณ วันที่ 31 ธันวาคม 2563 บริษัท ได้ดำเนินการชุดขุดดินปริมาณงานคงเหลือตามสัญญาทั้งหมด 150 ล้าน ล.บ.เมตร แน่น คิดเป็นร้อยละ 64 เป็นมูลค่างานคงเหลือทั้งหมด 5,833 ล้านบาท (ปริมาณงานและมูลค่างานรวม งานสัญญางานส่วนเพิ่ม)

รายการที่ 2 งานชุดคัดแยกและขนถ่านลิกไนต์ปริมาณประมาณ 82.5 ล้านเมตริก ตัน (เริ่มดำเนินงานในเดือน มกราคม 2559) อย่างไรก็ดี ปริมาณการชุดคัดแยกและขนถ่านลิกไนต์ในแต่ละปี จะขึ้นอยู่กับความต้องการใช้ถ่านหิน ของโรงไฟฟ้าหงสา ซึ่งอาจจะไม่ตรงกับที่ระบุไว้ในสัญญาจ้าง

ณ วันที่ 31 ธันวาคม 2563 งานรายการที่ 2 มีปริมาณงานคงเหลือตามสัญญาทั้งหมด 55.4 ล้านเมตริกตัน คิดเป็นร้อยละ 67 เป็นมูลค่างานคงเหลือทั้งหมด 2,127 ล้านบาท

ข. โครงการเมืองแม่เมาะ โครงการ 8

บริษัท ได้ลงนามในสัญญาจ้างเหมาชุด-ขุดดินและถ่าน สำหรับโครงการเมืองแม่เมาะ โครงการ 8 กับ กฟผ. ในวันที่ 26 สิงหาคม 2558 มีมูลค่าโครงการทั้งหมดประมาณ 22,871 ล้านบาท และมีมูลค่าการลงทุนทั้งหมด ประมาณ 7,200 ล้านบาท โดยบริษัท ตกลงรับจ้างเหมาชุดและขุดดินและถ่านลิกไนต์ รวมถึงงานทำระบบระบายน้ำ ในบ่อเหมืองและบนที่ทิ้งดิน โดยสัญญาของโครงการ 8 เริ่มต้นในเดือนมกราคม 2559 ถึงเดือนเมษายน 2569 รวม ระยะเวลาประมาณ 10 ปี อย่างไรก็ดี บริษัท ได้เริ่มงานจริงในเดือนพฤศจิกายน 2558 ทั้งนี้ งานในโครงการ 8 มี รายละเอียดงานดังนี้

รายการที่ 1 งานจ้างชุดและขุดดินปริมาณประมาณ 375 ล้าน ล.บ.ม.แน่น

ณ วันที่ 31 ธันวาคม 2563 บริษัทฯ ได้ดำเนินการขุดขนดินปริมาณคงเหลือตามสัญญา 224 ล้านลบ.เมตร แน่น คิดเป็นร้อยละ 60 เป็นมูลค่างานคงเหลือทั้งหมด 12,410 ล้านบาท

รายการที่ 2 งานจ้างขุดคัดแยกและขนถ่านลิกไนต์ปริมาณประมาณ 31 ล้านเมตริกตัน

ณ วันที่ 31 ธันวาคม 2563 งานรายการที่ 2 มีปริมาณงานคงเหลือตามสัญญา 17.2 ล้านเมตริกตัน คิดเป็นร้อยละ 55 เป็นมูลค่างานคงเหลือทั้งหมด 631 ล้านบาท

ค. โครงการงาน Operation and Maintenance Services for Waste Line 2 System และโครงการ Operation and Maintenance Services for Ash Conveyor System เมืองหงสา สาธารณรัฐประชาธิปไตยประชาชนลาว

โครงการ O&M Waste Line 2 สาธารณรัฐประชาธิปไตยประชาชนลาว บริษัทฯ รับจ้าง บริษัท หงสาเพาเวอร์ จำกัด ในการ Operation and Maintenance service ระบบสายพานงานดินและงานซีเมนต์ มีมูลค่าโครงการเท่ากับ 2,265 ล้านบาท โดยเข้าลงนามในสัญญาสัมปทานเมื่อวันที่ 25 กรกฎาคม 2562 เริ่มทำงานและรับรู้รายได้ตั้งแต่เดือน มกราคม 2563

รายการที่ 1 งานจ้างขนดินปริมาณประมาณ 238 ล้าน ลบ.ม.แน่น

ณ วันที่ 31 ธันวาคม 2563 บริษัทฯ ได้ดำเนินการขุดขนดินปริมาณคงเหลือตามสัญญา 211.6 ล้านลบ.เมตร แน่น คิดเป็นร้อยละ 89 เป็นมูลค่างานคงเหลือทั้งหมด 1,735 ล้านบาท

รายการที่ 2 งานจ้างขน Ash มูลค่างาน 303 ล้านบาท

ณ วันที่ 31 ธันวาคม 2563 งานรายการที่ 2 มีมูลค่างานคงเหลือตามสัญญา 261 ล้านบาท คิดเป็นร้อยละ 86

ทั้งนี้รายได้ที่บริษัทฯ ได้รับจากการดำเนินงานในโครงการ 7 ประกอบด้วย รายได้จากการรับจ้างเหมาช่วง จากกิจการร่วมค้าตามที่ระบุในสัญญา (รายละเอียดในหัวข้อ “การดำเนินงานของบริษัทฯ ในแต่ละโครงการ”) และรายได้ที่ได้รับจากการดำเนินงานของกิจการร่วมค้า โดยแบ่งตามสัดส่วนของบริษัทฯ ซึ่ง ณ วันที่ 31 ธันวาคม 2563 บริษัทฯ ยังมีปริมาณการทำงานคงเหลือและมีรายได้จากการดำเนินงานในโครงการที่เป็นสัดส่วนของบริษัทฯ ตามตารางด้านล่าง

| โครงการ | ลักษณะงาน | ปริมาณงานคงเหลือในส่วนของ บริษัทฯ ¹ | | มูลค่าคงเหลือในส่วนของบริษัทฯ ¹ | | หมายเหตุ |
|--|---------------------------------------|---|-----------------------------|--|-----------------------------|--|
| | | ณ วันที่ 31 ธันวาคม 2562 | ณ วันที่ 31 ธันวาคม 2563 | ณ วันที่ 31 ธันวาคม 2562 | ณ วันที่ 31 ธันวาคม 2563 | |
| โครงการเหมืองแม่เมาะ โครงการ 7 (ตุลาคม 2551 ถึง เมษายน 2563) | งานที่ 1 ขุดขนดิน | 3 ล้านลบ.ม.แน่น | - | 222 ล้านบาท | - | ดำเนินการ ผ่าน กิจการ ร่วมค้า ITD-SQ |
| | งานที่ 2 ขุดขนถ่าน หิน | 2.4 ล้านเมตริกตัน | - | 44 ล้านบาท | - | |
| | งานที่ 3 งานขนดิน (ในส่วนของ กฟผ.) | - | - | 47 ล้านบาท | - | |
| โครงการเหมืองหงสา (มิถุนายน 2558 ถึง ธันวาคม 2569) | งานที่ 1 ขุดขนดิน | 165 ล้านลบ.ม.แน่น | 150 ล้านลบ.ม.แน่น | 6,423 ล้านบาท | 5,833 ล้านบาท | ดำเนินการ โดยบริษัท ฯ เอง |
| | งานที่ 2 ขุดขนถ่าน หิน | 67 ล้านเมตริกตัน | 55.4 ล้านเมตริกตัน | 2,387 ล้านบาท | 2,127 ล้านบาท | |
| โครงการเหมืองแม่เมาะ โครงการ 8 (ดำเนินการจริง พฤศจิกายน 2558 ถึง เมษายน 2569) | งานที่ 1 ขุดขนดิน | 281 ล้านลบ.ม.แน่น | 224 ล้านลบ.ม.แน่น | 15,475 ล้านบาท | 12,410 ล้านบาท | ดำเนินการ โดยบริษัท ฯ เอง |
| | งานที่ 2 ขุดขนถ่าน หิน | 22 ล้านเมตริกตัน | 17.2 ล้านเมตริกตัน | 843 ล้านบาท | 631 ล้านบาท | |
| โครงการหงสา O&M (7 ปี) (ม.ค. 2563 ถึง ธันวาคม 2569) | Waste Line 2 System | - | 211.6 ล้านลบ.ม. แน่น | 1,947 ล้านบาท | 1,735 ล้านบาท | ดำเนินการ โดยบริษัท ฯ เอง |
| | Ash Conveyor System | - | - | 318 ล้านบาท | 261 ล้านบาท | |

หมายเหตุ¹: การคำนวณปริมาณงานคงเหลือในส่วนของบริษัทฯ สำหรับโครงการ 7 นั้น อ้างอิงจากปริมาณงานในส่วนที่บริษัทฯ
ดำเนินงานจริง บวกกับปริมาณงานที่ดำเนินงานโดยกิจการร่วมค้า ซึ่งแบ่งตามสัดส่วนของปริมาณงานในส่วนที่บริษัทฯ ดำเนินงานจริง)

การตลาดและการแข่งขัน

กลยุทธ์การแข่งขันของบริษัทฯ

ในการกำหนดกลยุทธ์การแข่งขันและนโยบายการดำเนินธุรกิจ บริษัทฯ ได้กำหนดกลยุทธ์การแข่งขันและนโยบายการดำเนินธุรกิจหลักของบริษัทฯ ดังนี้

1. ประสบการณ์ในการทำงานของผู้บริหาร งานให้บริการด้านการขุดและขนถ่ายหินนั้น เป็นงานที่ต้องใช้ประสบการณ์และความเชี่ยวชาญในการทำงานเป็นอย่างมาก ผู้บริหารหลายท่านของบริษัทฯ มีประสบการณ์ในการทำงานด้านวิศวกรรม มีความรู้ ความสามารถ และความเข้าใจงานเป็นอย่างดี ทำให้การดำเนินงานสามารถพัฒนาไปได้อย่างต่อเนื่อง

2. ผลงานโครงการที่เป็นที่ยอมรับ บริษัทฯ ได้เป็นผู้รับเหมาในโครงการของ กฟผ. ตั้งแต่ปี 2526 และได้รับความไว้วางใจจาก กฟผ. ในการทำเหมืองถ่านหินมาโดยตลอด และขณะนี้ บริษัทฯ กำลังทำเหมืองในโครงการ 7 และโครงการ 8 ซึ่งนอกจากงานในประเทศแล้ว บริษัทฯ ยังได้เข้าทำสัญญากับโครงการหงสา ซึ่งเป็นโรงไฟฟ้าพลังงานถ่านหินขนาด 1,878 เมกะวัตต์ ถือว่าเป็นโรงไฟฟ้าพลังงานถ่านหินขนาดใหญ่อีกแห่งในแถบเอเชียตะวันออกเฉียงใต้ และโครงการเหมืองถ่าน เมืองกัก สาธารณรัฐแห่งสหภาพเมียนมาร์ ซึ่งเป็นงานรับทำเหมืองแบบครบวงจร

3. ความพร้อมของเครื่องจักรและอุปกรณ์ เนื่องจากงานให้บริการขุดเหมือง เป็นงานที่ต้องพึ่งพาเครื่องจักรและอุปกรณ์มาก ทั้งเครื่องจักรหลัก เช่น รถขุดบั้งก็่มุน รถขุดและบรรทุก ระบบสายพาน เครื่องโม้ เครื่องไพรยดิน และเครื่องจักรช่วย เช่น รถแทรกเตอร์ รถเกรด รถบรรทุก รถเครน ซึ่งบริษัทฯ มีเครื่องจักรที่หลากหลายและมีความสัมพันธ์ที่ดีกับผู้ผลิตเครื่องจักร ทำให้มีความพร้อมที่จะเข้าไปประมูลและดำเนินงานในเหมืองอื่นๆ ในอนาคต นอกจากนี้บริษัทฯ ยังมีเทคโนโลยีในการทำเหมืองแร่ที่ก้าวหน้า เช่น เทคโนโลยีเซนเซอร์เลเซอร์ 3 มิติ (3D Laser Sensors) ซึ่งเป็นซอฟต์แวร์ที่ติดตามการทำงานของเครื่องจักร และเทคโนโลยี AutoSonde ซึ่งเป็นเทคโนโลยีซึ่งช่วยให้การเจาะหลุมเพื่อจุดระเบิดง่ายขึ้น ทำให้การทำงานเป็นไปได้อย่างมีประสิทธิภาพมากขึ้นและปลอดภัยยิ่งขึ้น

ทั้งนี้ ความพร้อมของเครื่องจักรและอุปกรณ์ของบริษัทฯ ยังเกิดจากควมมีประสิทธิภาพของงานซ่อมบำรุงทั้งจากบุคลากรของบริษัทฯ เองที่มีทีมงานดูแลรักษาและซ่อมบำรุงที่มีประสบการณ์มากกว่าร้อยละ 30 ของพนักงานทั้งหมด โดยแบ่งหน้าที่ความรับผิดชอบในกลุ่มเครื่องจักรที่ชัดเจน อีกทั้งยัง outsource งานซ่อมบำรุงบางส่วนที่ต้องการความเร่งด่วนและมีลักษณะงานเฉพาะให้กับบริษัทภายนอกที่มีความเชี่ยวชาญเพื่อลดต้นทุนและได้งานทันต่อความต้องการ

4. บุคลากรที่มีความเชี่ยวชาญในการดำเนินงาน บุคลากรนับเป็นองค์ประกอบหนึ่งที่สำคัญในการดำเนินงานของบริษัทฯ บริษัทฯ มีบุคลากรที่มีประสบการณ์และความชำนาญการทั้งในด้านวิศวกรรมการออกแบบ และการใช้และประกอบเครื่องจักร และในปัจจุบัน บริษัทฯ ยังได้วางแผนทางการดูแลพนักงานของบริษัทฯ ในระดับปฏิบัติการและระดับกลางให้มีความรู้ความเชี่ยวชาญ เพื่อให้ไล่ทันกับพนักงานระดับสูงที่มีความรู้และประสบการณ์ทำให้การทำงานเป็นไปได้อย่างต่อเนื่องตั้งแต่การวางแผน ไปถึงการดำเนินงานจริง ซึ่งหากเครื่องจักรชำรุด บุคลากรของบริษัทฯ ก็สามารถเข้าไปซ่อมแซมได้ทันทีที่ ลดความล่าช้าที่อาจเกิดขึ้นได้ และทำให้บริษัทฯ ไม่ส่งงานล่าช้า นอกจากนี้ พนักงานของบริษัทฯ ยังมีความคล่องตัวในการโยกย้ายไปปฏิบัติงานชั่วคราวและประจำยังโครงการใหม่ๆ เช่น โครงการเหมืองหงสา ซึ่งในเบื้องต้นต้องการบุคลากรในตำแหน่งหลัก ไปเป็นผู้บุกเบิกวางรากฐานและสอนงานให้กับพนักงานที่รับจากท้องถิ่น ซึ่งยังขาดความรู้และประสบการณ์ โดยบริษัทฯ สามารถเคลื่อนย้ายบุคลากรจากโครงการเหมืองแม่เมาะไปยังโครงการหงสาได้อย่างราบรื่น ไม่มีผลต่อการทำงานในโครงการเดิมแต่อย่างใด

นอกจากการส่งเสริมด้านความรู้และความเชี่ยวชาญแล้ว บริษัทฯ ยังให้ความสำคัญกับการดูแลความเป็นอยู่ของพนักงานโดยเฉพาะในระดับปฏิบัติการซึ่งทำให้พนักงานมีกำลังใจในการปฏิบัติงานและพร้อมจะร่วมปฏิบัติงานกับบริษัทฯ อย่างเต็มใจและต่อเนื่อง โดยบริษัทฯ ได้จัดให้มีระบบสวัสดิการพื้นฐานได้แก่ การจัดสรรที่ดินเพื่อใช้เป็นที่พักอาศัยถาวร การจัดระบบสวัสดิการรักษายาบาลและการประกันสุขภาพและอุบัติเหตุ รวมถึงการจัดการแรงงานสัมพันธ์เพื่อรับทราบความต้องการของพนักงานและตอบสนองอย่างสมเหตุสมผล

กลุ่มลูกค้า

กลุ่มลูกค้าของบริษัทฯ จะเป็นกลุ่มลูกค้าในอุตสาหกรรมไฟฟ้า ซึ่งเปิดประมูลราคาจ้างให้ผู้ประกอบการด้านการทำเหมืองเข้าร่วมการประมูล ทั้งนี้กลุ่มลูกค้าของบริษัทฯ สามารถแบ่งออกเป็นบริษัททั้งในและต่างประเทศดังนี้

ลูกค้าในประเทศ

ลูกค้าหลักในประเทศของบริษัทฯ คือ กฟผ. โดยบริษัทฯ เป็นผู้รับเหมาในการขุดขนดินและถ่านหินที่เหมืองแม่เมาะ อำเภอแม่เมาะ จังหวัดลำปาง ซึ่งเป็นโครงการของ กฟผ. ทั้งนี้เหมืองแม่เมาะเป็นเหมืองถ่านหินที่มีขนาดใหญ่ที่สุดในประเทศไทย มีปริมาณสะสมของถ่านหินประมาณ 1,130 ล้านตัน โดยถ่านหินดังกล่าวจะถูกลำเลียงเพื่อส่งต่อไปยังโรงไฟฟ้าถ่านหินแม่เมาะ ซึ่งดำเนินการโดย กฟผ.

กฟผ. ได้ดำเนินการจ้างผู้รับเหมาที่มีความพร้อมทั้งด้าน เครื่องจักร อุปกรณ์ต่างๆ รวมถึงประสบการณ์ ความรู้ความสามารถ โดยผ่านการประมูลงานเป็นโครงการตามปริมาณและช่วงเวลาการขุด ตั้งแต่ปี 2526 โดย กฟผ. ได้เปิดประมูลราคาจ้างเป็นสัญญาๆ โดยมีรายละเอียดดังนี้

| โครงการ | รายละเอียดของงาน | ผู้ชนะการประกวดราคา | ระยะเวลา |
|---------|---|--|----------|
| 1 | <ul style="list-style-type: none"> ขุดขนดิน 90.0 ล้าน ลบ.ม. แน่น | บริษัท สหกลเอ็นอีเนียร์ จำกัด | 2526-33 |
| 2 | <ul style="list-style-type: none"> ขุดขนดิน 244.50 ล้าน ลบ.ม. แน่น ขุดคัตแยกและขนถ่านหิน 25 ล้านตัน ขนดิน 43.50 ล้าน ลบ.ม. แน่น | บริษัท สหกลเอ็นอีเนียร์ จำกัด | 2532-41 |
| 3 | <ul style="list-style-type: none"> ขุดขนดิน 337.0 ล้าน ลบ.ม. แน่น ขุดคัตแยกและขนถ่านหิน 46.0 ล้านตัน ขนดิน 46.0 ล้าน ลบ.ม. แน่น | บริษัทบ้านปู จำกัด | 2535-44 |
| 4 | <ul style="list-style-type: none"> ขุดขนดิน 331 ล้าน ลบ.ม. แน่น ขุดคัตแยกและขนถ่านหิน 55 ล้านตัน ขนดิน 2.5 ล้าน ลบ.ม. แน่น | บริษัทเชียงใหม่คอนสตรัคชั่น จำกัด | 2539-51 |
| 5 | <ul style="list-style-type: none"> ขุดขนดิน 255.0 ล้าน ลบ.ม. แน่น ขุดคัตแยกและขนถ่านหิน 38.0 ล้านตัน ขนดิน 47.0 ล้าน ลบ.ม. แน่น | บริษัทอิตาเลียนไทย ดีเวล๊อปเม้นท์ จำกัด (มหาชน) | 2543-52 |
| 6 | <ul style="list-style-type: none"> ขุดขนดิน 240.0 ล้าน ลบ.ม. แน่น ขุดคัตแยกและขนถ่านหิน 45.0 ล้านเมตริกตัน ขนดิน 15.0 ล้าน ลบ.ม. แน่น | กิจการร่วมค้า บริษัทเนาวรัตน์พัฒนาการ จำกัด (มหาชน) และ บริษัทสระบุรีถ่านหิน จำกัด | 2553-61 |
| 7 | <ul style="list-style-type: none"> ขุดขนดิน 365.0 ล้าน ลบ.ม. แน่น ขุดขนถ่านหิน 50.0 ล้านเมตริกตัน ขุดดิน (กฟผ. เป็นผู้ดำเนินการขุด) 40.0 ล้าน ลบ.ม. แน่น | กิจการร่วมค้า ITD – SQ | 2551-62 |
| 7/1 | <ul style="list-style-type: none"> ขุดขนดิน 80 ล้าน ลบ.ม. แน่น | กิจการร่วมค้า SQ – ITD | 2554-58 |
| 8 | <ul style="list-style-type: none"> ขุดขนดิน 375 ล้าน ลบ.ม. แน่น ขุดคัตแยกและขนถ่านหิน 31 ล้านเมตริกตัน | SQ | 2559-68 |
| 9 | <ul style="list-style-type: none"> ขุดขนดิน 467 ล้าน ลบ.ม. แน่น ขุดคัตแยกและขนถ่านหิน 35 ล้านเมตริกตัน | ITD | 2562-71 |

โรงไฟฟ้าแม่เมาะเป็นแหล่งผลิตพลังงานไฟฟ้าขนาดใหญ่ในภาคเหนือ เป็นสื่อกลางในการนำ ความเจริญรุ่งเรืองมาสู่ท้องถิ่นของชนในภาคเหนือ และพลังงานไฟฟ้าส่วนที่เหลือยังสามารถ ส่งไปหล่อเลี้ยง จุดศูนย์กลางที่หนาแน่นไปด้วยอุตสาหกรรม ธุรกิจ การค้า และที่อยู่อาศัย ที่มีความต้องการใช้ไฟฟ้าในปริมาณ มากเป็นลำดับของประเทศ อย่างเช่นกรุงเทพฯ เขตปริมณฑล และหลายจังหวัดในภาคกลางรวมทั้งส่งพลังงาน ไฟฟ้าไปยังภาคตะวันออกเฉียงเหนืออีกด้วยการที่แม่เมาะมีโรงไฟฟ้าถึง 13 เครื่อง เนื่องจากแม่เมาะอุดม สมบูรณ์ไปด้วยแหล่งเชื้อเพลิงลิกไนต์ ซึ่งเป็นแหล่งพลังงานที่สำคัญยิ่งของประเทศ หากไม่นำมาพัฒนาและใช้ ประโยชน์ในยามที่ประเทศต้องการพลังงานไฟฟ้า ก็จะเป็นการสูญเสียโอกาสและหลีกเลี่ยงไม่ได้ที่ต้องนำเข้า น้ำมันเชื้อเพลิงจากต่างประเทศ ซึ่งมีราคาแพงและไม่แน่นอน ทั้งยังทำให้ต้นทุนในการผลิตกระแสไฟฟ้าเพิ่ม สูงขึ้น ส่งผลกระทบแก่ผู้ใช้ไฟฟ้าโดยรวมควบคู่ไปกับการดำเนินงานผลิตไฟฟ้า กฟผ. ได้เฝ้าระมัดระวัง ตรวจสอบคุณภาพอากาศ น้ำ และดิน ที่มีผลกระทบโดยตรงต่อการดำรงชีวิตของชุมชน สัตว์เลี้ยงและพืชต่าง ๆ อันเกิดจากการดำเนินงานขยายเหมือง การลำเลียงถ่านลิกไนต์เข้าสู่โรงไฟฟ้า และการเดินเครื่องโรงไฟฟ้าอย่าง สม่าเสมอ เพื่อให้แม่เมาะเป็นเมืองที่น่าอยู่ ปราศจากมลภาวะสามารถอำนวยความสะดวกด้าน พลังงานไฟฟ้า สร้างความเจริญให้แก่ท้องถิ่น ทั้งจังหวัดลำปางและหลายจังหวัดในประเทศอีกด้วย

ลูกค้าต่างประเทศ

โครงการเหมืองหงสา

ปัจจุบัน บริษัทฯ ลงนามในสัญญาว่าจ้างขุดขนดินและถ่านหินในโครงการเหมืองหงสา แขวงไชยบุรี สาธารณรัฐประชาธิปไตยประชาชนลาว เป็นระยะเวลาประมาณ 12 ปี และลงนามในสัญญาว่าจ้างขุดขนดินเพิ่มเติมจำนวน 28 ล้าน ลูกบาศก์เมตรแน่นอน ซึ่งเหมืองหงสามีปริมาณถ่านหินสำรองในโครงการทั้งหมดประมาณ 577 ล้าน เมตริกตัน นับเป็นเหมืองถ่านหินที่มีขนาดใหญ่ที่สุดในประเทศลาว โดยโครงการดังกล่าวเป็นโครงการโรงไฟฟ้าพลังงานความร้อนที่ใช้ถ่านหินเป็นเชื้อเพลิงขนาด 1,878 เมกะวัตต์

โครงการหงสาดำเนินการโดย บริษัท หงสาเพาเวอร์ จำกัด (“HPC”) ซึ่งเป็นการร่วมทุนระหว่าง บริษัท บ้านปู เพาเวอร์ จำกัด (มหาชน) (“BPP”) บริษัท ผลิตไฟฟ้าราชบุรีโฮลดิ้ง จำกัด (มหาชน) (“RATCH”) และ รัฐวิสาหกิจถือหุ้นลาว (Laos Holding State Enterprise) (“LHSE”) ในสัดส่วนการถือหุ้นร้อยละ 40 ร้อยละ 40 และร้อยละ 20 ตามลำดับ

HPC ได้รับสัมปทานโรงไฟฟ้าเป็นระยะเวลา 25 ปี โดยดำเนินการก่อสร้างตั้งแต่ปี 2554 ถึง 2559 เพื่อส่งไฟฟ้าให้กับ กฟผ. จำนวน 1,473 เมกะวัตต์ และบริษัท ไฟฟ้า-ลาว จำกัดจำนวน 100 เมกะวัตต์ และนำไปใช้ภายในโครงการอีก 75 เมกะวัตต์ ทั้งนี้โครงการหงสามีแผนขุดและขนถ่านหิน 14.3 ล้านตันต่อปี โดยบริษัทฯ และบริษัท อิตาเลียนไทย หงสา จำกัด ได้รับสัญญาว่าจ้างในการขุดขนดินและถ่านหินในโครงการ รายละเอียดของโรงไฟฟ้าหงสาและงานขุดขนดินและถ่านหิน มีดังนี้

| รายละเอียดโรงไฟฟ้าหงสา | | | |
|------------------------|------------------------------------|----------------------------------|-----------------------|
| เครื่องที่ | กำลังการผลิตติดตั้ง (เมกะวัตต์) | กำลังการผลิตสุทธิ (เมกะวัตต์) | กำหนดจ่ายไฟฟ้า (พ.ศ.) |
| 1 | 626 | 551 | มี.ย. 2558 |
| 2 | 626 | 551 | พ.ย. 2558 |
| 3 | 626 | 551 | มี.ค. 2559 |
| รวม | 1,878 | 1,653 | |

ที่มา: คณะกรรมการนโยบายพลังงานแห่งชาติ

รายละเอียดงานขุดขนดินที่เกี่ยวข้อง

| รายละเอียดของงาน | ผู้รับผิดชอบ | มูลค่างาน (ล้านบาท) | ระยะเวลา |
|--|---|------------------------|------------------|
| <ul style="list-style-type: none"> ขุดขนดิน 207.0 ล้าน ลบ.ม. แนน ขุดขนถ่านหิน 82.5 ล้านเมตริกตัน | บริษัท สหกลอติวิปเมนต์ จำกัด (มหาชน) | 11,742 | 12 ปี (2558-69) |
| <ul style="list-style-type: none"> ขุดขนดิน 28 ล้าน ลบ.ม. แนน | บริษัท สหกลอติวิปเมนต์ จำกัด (มหาชน) | 1,036 | 8 ปี (2561-69) |
| <ul style="list-style-type: none"> O&M 238 ล้าน ลบ.ม. แนน | บริษัท สหกลอติวิปเมนต์ จำกัด (มหาชน) | 2,265 | 7 ปี (2563-2569) |

นอกจากงานขุดและขนดินที่ HPC มีแผนในการจัดจ้าง โรงไฟฟ้าหงสา มีแผนในการใช้ถ่านหินเพื่อการผลิตกระแสไฟฟ้าตั้งแต่ปี 2570 ถึงปี 2584 ประมาณ 205 ล้านตัน หรือคิดเป็นปีละประมาณ 14 ล้านตัน

โครงการเมียนมาร์

โครงการ เหมืองถ่านหินเมืองกัก สาธารณรัฐแห่งสหภาพเมียนมาร์ เมื่อวันที่ 11 กรกฎาคม 2562 บริษัทได้ลงนามในบันทึกข้อตกลงกับ บริษัท Golden Lake Co.,Ltd. (GL) เพื่อร่วมดำเนินการพัฒนาโครงการเหมืองถ่านหิน เมืองกัก (Mai Khot Coal Mine) ซึ่งตั้งอยู่ที่ รัฐฉาน สาธารณรัฐแห่งสหภาพเมียนมาร์ โดยได้จัดตั้งบริษัทร่วมทุน Mai Khot Energy (MKE) เพื่อรับสิทธิในการพัฒนาเหมืองดังกล่าวจากเจ้าของสัมปทาน

ผลงานในอดีต

โครงการในอดีต

| บริษัท | โครงการ | คู่สัญญา (ผู้ว่าจ้าง) | รายการ | สถานะ | สัดส่วน การลงทุน (ร้อยละ) | วันเริ่มสัญญา | วันสิ้นสุด สัญญา | มูลค่างาน (ล้านบาท) |
|--------|--|-----------------------|--|--------|---------------------------------|---------------|---------------------|------------------------|
| SE | แม่เมาะโครงการ 1 | กฟผ. | 1) ขุดชนดิน 90 ล้าน ลบ.ม. แน่น 2) ขุดชนดิน 22 ล้าน ลบ.ม. แน่น (เพิ่มเติม) 3) ขุดและแยกถ่านชั้น J 1.5 ล้าน ลบ.ม. แน่น (เพิ่มเติม) | จบแล้ว | 100 | 2526 | 2533 | 3,544 |
| SE | แม่เมาะโครงการ 2 | กฟผ. | 1) ขุดชนดิน 244.5 ล้าน ลบ.ม. แน่น 2) ขุดชนถ่าน 25 ล้านตัน 3) ขนดิน 43.5 ล้าน ลบ.ม. แน่น 4) งานเปลี่ยนแปลงที่ดินและขุดชนดิน 75.0 ล้าน ลบ.ม. แน่น (เพิ่มเติม) | จบแล้ว | 100 | 2532 | 2542 | 9,865 |
| SE | ก่อสร้างทาง หมายเลข 35 สาย ธนบุรี-ปากท่อ ตอน ดาวคะนอง | กรมทางหลวง | ก่อสร้างทางหมายเลข 35 สายธนบุรี-ปากท่อ ตอน ดาวคะนอง | จบแล้ว | 100 | 2539 | 2543 | 1,501 |
| SE | งานโครงการย่อย แม่เมาะ | กฟผ. | 1) ขุดชนดิน 8 ล้าน ลบ.ม. แน่น (เพิ่มเติม) 2) ขุดชนถ่าน 2 ล้านตัน 3) ขนดิน 1 ล้าน ลบ.ม. แน่น | จบแล้ว | 100 | 2541 | 2542 | 284 |
| SE | งานโครงการย่อย แม่เมาะ | กฟผ. | 1) ขุดชนดิน 5.7 ล้านลบม. แน่น 2) ขนดิน 1.5 ล้านลบม. แน่น | จบแล้ว | 100 | 2543 | 2543 | 177 |
| SE | งานติดตั้งและ | CCVK Joint Venture | งานติดตั้งและดำเนินการระบบสายพาน-คลองทำ | จบแล้ว | 100 | 2543 | 2547 | 92 |

| บริษัท | โครงการ | คู่สัญญา (ผู้ว่าจ้าง) | รายการ | สถานะ | สัดส่วน การลงทุน (ร้อยละ) | วันเริ่มสัญญา | วันสิ้นสุด สัญญา | มูลค่างาน (ล้านบาท) |
|-------------|---|---------------------------------|--|--------|---------------------------------|---------------|---------------------|------------------------|
| | ดำเนินการระบบ สายพาน-คลองทำ ด้าน | | ด้าน | | | | | |
| SQ | ขุด ขน ย้าย หน้าดิน เหมืองแม่เมาะ (สัญญาที่5) | ITD | ขุด ขน ย้าย หน้าดิน 5.1 ล้าน ลบ.ม. แน่น | จบแล้ว | 100 | ก.ค. 2544 | พ.ค. 2545 | 191 |
| SQ | บดย่อยดิน และขุด ถ่าน เหมืองแม่เมาะ (สัญญาที่5) | ITD | บดย่อยดิน11.1ล้าน ลบ.ม. แน่น และขุดถ่าน 4.1 ล้านตัน | จบแล้ว | 100 | ธ.ค. 2545 | มี.ค.2548 | 115 |
| SQ | ขุด ขน ย้าย หน้าดิน เหมืองแม่เมาะ (สัญญาที่4) | เชียงใหม่คอนสตรัคชั่น (บจก.) | ขุด ขน ย้าย หน้าดิน | จบแล้ว | 100 | ก.พ. 2545 | เม.ย. 2549 | 504 |
| SQ | ติดตั้งระบบสายพาน คลองทำด้าน | กิจการร่วมค้า CCVK | ติดตั้งระบบสายพาน คลองทำด้าน | จบแล้ว | 100 | มี.ค. 2545 | ก.พ. 2547 | 69 |
| SQ | จ้างเหมาบดย่อย ขนาดดิน | ITD | จ้างเหมาบดย่อยขนาดดินโดยเครื่องมือและขุดถ่าน | จบแล้ว | 100 | ก.พ. 2547 | มิ.ย. 2547 | 25 |
| SQ | จ้างเหมาขุดถ่าน | ITD | จ้างเหมาขุดถ่านด้วยรถขุดไฟฟ้า DEMAG | จบแล้ว | 100 | ก.ค. 2547 | มิ.ย. 2548 | 11 |
| SQ | จ้างเหมาบดย่อย ขนาดดิน | ITD | จ้างเหมาบดย่อยขนาดดินโดยเครื่องมือ | จบแล้ว | 100 | ต.ค. 2547 | มิ.ย. 2548 | 15 |
| SQ | จ้างเหมาขุดถ่าน | ITD | จ้างเหมาขุดถ่านด้วยรถไฟฟ้า DEMAG | จบแล้ว | 100 | ก.ค. 2548 | มิ.ย. 2549 | 11 |
| ASQ- | ขุดขนดิน 80 ล้าน | กฟผ. | ขุดขนดิน 80 ล้าน ลบ.ม. แน่น | จบแล้ว | 50 | ต.ค. 2550 | ก.พ. 2553 | 2,820 |

| บริษัท | โครงการ | คู่สัญญา (ผู้ว่าจ้าง) | รายการ | สถานะ | สัดส่วน การลงทุน (ร้อยละ) | วันเริ่มสัญญา | วันสิ้นสุด สัญญา | มูลค่างาน (ล้านบาท) |
|---------------|---|-----------------------|--|--------|---------------------------------|---------------|---------------------|------------------------|
| SQ | ลบ.ม. แนน | | | | | | | |
| SQ-ITD | โครงการ 7/1 ของ เหมืองถ่านหินแม่ เมาะ | กฟผ. | ขุดและขนดินปริมาณ 80 ล้าน ลบ.ม. แนน | จบแล้ว | 50 | ส.ค. 2554 | ก.ย. 2558 | 5,273 |
| ITD-SQ | โครงการ 7 เหมือง ถ่านหินแม่เมาะ | กฟผ. | ขุดและขนดินปริมาณ 365 ล้าน ลบ.ม. แนน ขุดและขนถ่านปริมาณ 50 ล้าน เมตริกตัน ขุดดิน (กฟผ.เป็นผู้ดำเนินการขุด) 40.0 ล้าน ลบ. ม. แนน | จบแล้ว | 50 | ต.ค.2551 | เม.ย. 2563 | 21,906 |

หมายเหตุ

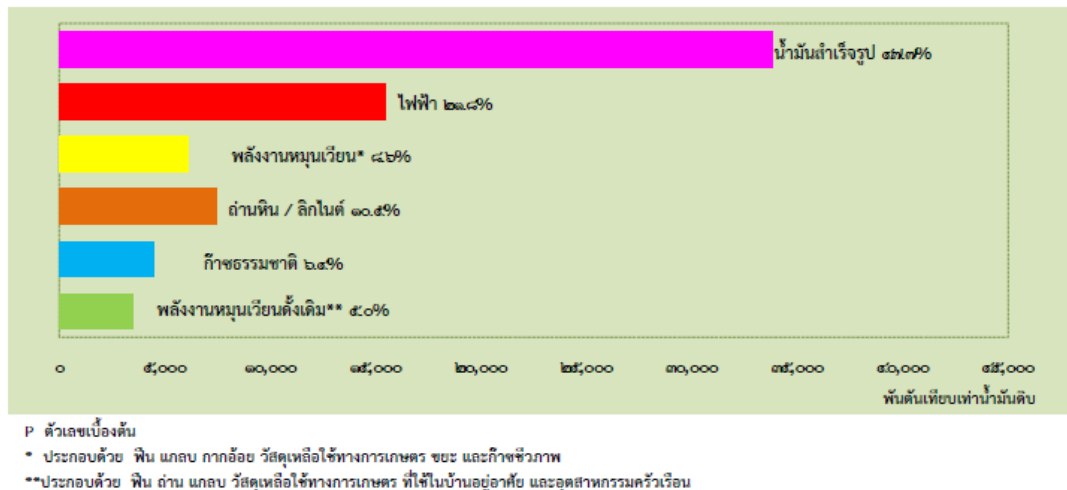
- บริษัท สหกลเอนยีเนียร์ จำกัด (“SE”) การดำเนินงานในโครงการของ SE ในตารางข้างต้น โดยส่วนใหญ่เป็นการดำเนินงานจากทีมงานกลุ่มเดียวกันกับ SQ
- บริษัท สหกลอติวิปเมนต์ จำกัด (มหาชน) (“SQ”)
- กิจการร่วมค้า เอ.เอส.แอสโซซิเอท เอนยีเนียร์ริง (1964) จำกัด และ บริษัท สหกลอติวิปเมนต์ จำกัด (มหาชน) (“ASQ-SQ”)

โครงการปัจจุบัน

| บริษัท | โครงการ | คู่สัญญา (ผู้ว่าจ้าง) | รายการ | สถานะ | สัดส่วน การลงทุน (ร้อยละ) | วันเริ่ม สัญญา | วัน สิ้นสุด สัญญา | จำนวนเงิน (ล้านบาท) |
|--------|--------------------------------|-----------------------|---|-----------|---------------------------------|-------------------|-------------------------|------------------------|
| SQ | โครงการเหมืองหงสา | บจก. หงสาเพาเวอร์ | 1) ขุดและขนดินปริมาณ 207.0 ล้าน ลบ.ม. แน่น | ดำเนินการ | 100 | ม.ค. 2557 | ม.ค. 2569 | 11,742 |
| | | | 2) ขุดคัดแยกและขนถ่านหินปริมาณ 82.5 ล้านตัน | | | | | |
| SQ | โครงการ 8 เหมืองถ่านหินแม่เมาะ | กฟผ. | 1) ขุดและขนดินปริมาณ 375.0 ล้าน ลบ.ม. แน่น | ดำเนินการ | 100 | พ.ย. 2558 | 2568 | 22,871 |
| | | | 2) ขุดคัดแยกและขนถ่านหินปริมาณ 31.0 ล้านตัน | | | | | |
| SQ | โครงการเหมืองหงสา | บจก. หงสาเพาเวอร์ | 1) ขุดและขนดิน 28.0 ล้าน ลบ.ม. แน่น (สัญญาเพิ่มเติม) | ดำเนินการ | 100 | พ.ค. 2561 | 2569 | 1,036 |
| SQ | โครงการเหมืองหงสา | บจก.หงสาเพาเวอร์ | 1) Operation and Maintenance Services for Waste Line 2 System | ดำเนินการ | 100 | ม.ค. 2563 | 2569 | 2,265 |
| | | | 2) Operation and Maintenance Services for Ash Conveyor System | | | | | |
| MKE | โครงการเหมืองถ่านหิน | เจ้าของเหมือง | 1) ขยายถ่านหิน | เตรียม | 70 | | | |
| | | | 2) ธุรกิจพลังงาน | ดำเนินการ | | | | |

สถานการณ์พลังงานของประเทศไทย ปี 2563 (ข้อมูลกระทรวงพลังงาน มกราคม – พฤศจิกายน 2563)

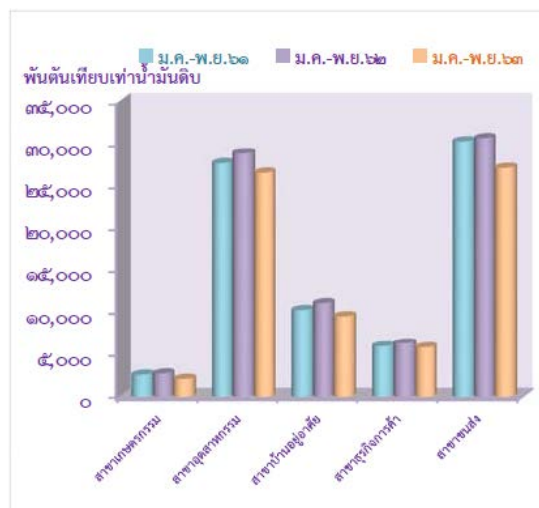
ประเทศไทยมีการใช้พลังงานในช่วง 11 เดือนของปี 2563 มีปริมาณประมาณ 70,896 พันตัน เทียบเท่า น้ำมันดิบ ลดลงจากช่วงเดียวกันของปีก่อนร้อยละ 10.7 คิดเป็นมูลค่ากว่า 659,589 ล้านบาท การใช้พลังงานยังคงเพิ่มขึ้นตามการเติบโตทางเศรษฐกิจ โดยที่น้ำมันสำเร็จรูปยังคงเป็นพลังงานที่ใช้มากที่สุด คิดเป็นร้อยละ 47.7 ของการใช้พลังงานขั้นสุดท้ายทั้งหมด รองลงมาประกอบด้วย ไฟฟ้า พลังงานหมุนเวียน ถ่านหิน/ลิกไนต์ ก๊าซธรรมชาติและ พลังงานหมุนเวียนดั้งเดิม คิดเป็นร้อยละ 21.8 8.6 10.5 6.4 และ 5.0 ตามลำดับ



ที่มา : สถานการณ์พลังงานของประเทศไทย ปี 2563 กระทรวงพลังงาน

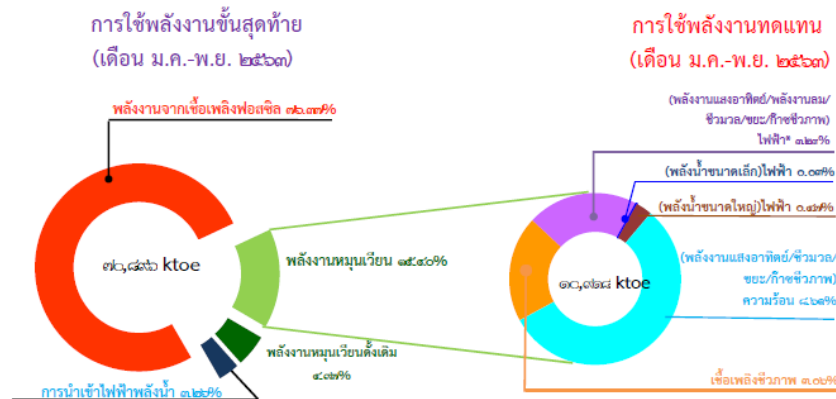
จากรายงานภาวะเศรษฐกิจไทยในเดือนพฤศจิกายน 2563 ของธนาคารแห่งประเทศไทย พบว่าทยอยฟื้นตัวได้ต่อเนื่อง แต่การฟื้นตัวยังไม่ทั่วถึง และหลายเครื่องชี้เศรษฐกิจที่ขยายตัวได้ส่วนหนึ่งเป็นผลจากฐานต่ำในปีก่อนด้วย โดยเครื่องชี้การบริโภคภาคเอกชนกลับมาขยายตัวจากผลของมาตรการภาครัฐ และวันหยุดยาวพิเศษ เครื่องชี้การลงทุนภาคเอกชนกลับมาขยายตัวจากการลงทุนหมวดเครื่องจักรและอุปกรณ์การใช้จ่ายภาครัฐขยายตัวจากทั้งรายจ่ายประจำและรายจ่ายลงทุน ขณะเดียวกัน การส่งออกสินค้าหดตัวน้อยลงสอดคล้องกับอุปสงค์ของประเทศคู่ค้าที่ทยอยฟื้นตัว อย่างไรก็ตาม ภาคการท่องเที่ยวยังหดตัวสูงจากผลของมาตรการจำกัดการเดินทางระหว่างประเทศที่ยังมีอยู่ ด้านเสถียรภาพเศรษฐกิจ อัตราเงินเฟ้อทั่วไปติดลบน้อยลง ตามอัตราเงินเฟ้อในหมวดอาหารสด ที่สูงขึ้นเป็นสำคัญ ด้านตลาดแรงงานทรงตัวและยังมีสัญญาณความเปราะบาง สำหรับดุลบัญชีเดินสะพัดกลับมาขาดดุลตามการเกินดุลการค้าที่ลดลงจากการนำเข้าทองคำที่สูงขึ้น และการขาดดุลบริการ รายได้ และเงินโอนที่มากขึ้น (ดังมีรายละเอียดตามเอกสารอ้างอิง)

อย่างไรก็ตามการใช้พลังงานขั้นสุดท้ายลดลงในทุกสาขาเศรษฐกิจ โดยพบว่า สาขาเกษตรกรรม ลดลงร้อยละ 23.1 สาขาอุตสาหกรรม ลดลง ร้อยละ 7.9 สาขาบ้านอยู่อาศัย ลดลง ร้อยละ 14.2 สาขาธุรกิจการค้า ลดลงร้อยละ 7.7 และสาขาขนส่ง ลดลง ร้อยละ 11.7 จากช่วงเดียวกันของปีก่อน โดยสาขาขนส่ง เป็นสาขาที่มีการใช้พลังงานในสัดส่วนที่สูงกว่าสาขาอื่น โดยมีสัดส่วน การใช้ร้อยละ 38.2 ของการใช้พลังงานขั้นสุดท้าย รองลงมาเป็นสาขาอุตสาหกรรม บ้านอยู่อาศัย ธุรกิจการค้า และเกษตรกรรม โดยมีการใช้ ร้อยละ 37.4 13.2 8.2 และ 3.0 ตามลำดับ



ที่มา : สถานการณ์พลังงานของประเทศไทย ปี 2563 กระทรวงพลังงาน

ในช่วง 11 เดือนของปี 2563 ประเทศไทยมีการนำเข้าพลังงาน คิดเป็นมูลค่ากว่า 612,182 ล้านบาท โดยมีการนำเข้าน้ำมันดิบมากที่สุดจากการที่รัฐบาลมีนโยบายส่งเสริมให้มีการใช้พลังงานทดแทนในประเทศเพิ่มมากขึ้น รวมทั้งเพิ่มประสิทธิภาพการใช้พลังงาน โดยลดสัดส่วนการใช้พลังงานต่อผลิตภัณฑ์มวลรวม (Energy Intensity) พบว่าในช่วง 11 เดือนของปี 2563 ประเทศไทยมีการใช้พลังงานทดแทน 10,918 พันตันเทียบเท่าน้ำมันดิบ ลดลงร้อยละ 16.6 จากช่วงเดียวกันของปีก่อน ส่วนสัดส่วนการใช้พลังงานต่อผลิตภัณฑ์มวลรวมมีแนวโน้มลดลงอย่างต่อเนื่องเมื่อเปรียบเทียบกับปี 2553 ซึ่งเป็นปีฐานที่เริ่มดำเนินการตามแผนอนุรักษ์พลังงาน 20 ปี (พ.ศ.2554 – 2573) และแผนอนุรักษ์พลังงาน พ.ศ. 2558 – 2579



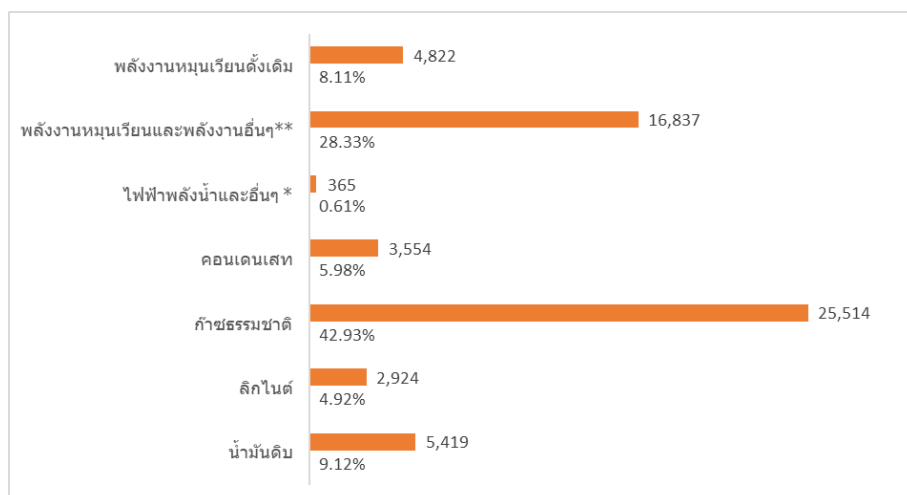
ที่มา : สถานการณ์พลังงานของประเทศไทย ปี 2563 กระทรวงพลังงาน

การผลิตพลังงานจำแนกตามชนิดพลังงาน เดือนมกราคม – พฤศจิกายน 2563

การผลิตพลังงาน มีปริมาณ 59,435 พันตันเทียบเท่าน้ำมันดิบ ลดลงจากช่วงเดียวกันของปีก่อน ร้อยละ 14.3 โดยมีการผลิตพลังงานเชิงพาณิชย์ ในสัดส่วนร้อยละ 63.5 ของการผลิตพลังงานทั้งหมด พลังงานหมุนเวียนและพลังงานอื่น ๆ พลังงานหมุนเวียนดั้งเดิมร้อยละ 28.4 และ 8.1 ตามลำดับ

| การผลิตพลังงาน | ปริมาณ | | | อัตราการเปลี่ยนแปลง | |
|-----------------------------------|----------------------------|----------------|----------------|---------------------|----------------|
| | (พันตันเทียบเท่าน้ำมันดิบ) | | | (ร้อยละ) | |
| | ม.ค.-พ.ย. 2561 | ม.ค.-พ.ย. 2562 | ม.ค.-พ.ย. 2563 | ม.ค.-พ.ย. 2562 | ม.ค.-พ.ย. 2563 |
| การผลิตพลังงาน (รวม) | 63,040 | 69,381 | 59,435 | 3.50 | (14.30) |
| เชิงพาณิชย์ | 42,558 | 42,374 | 37,776 | (0.40) | (10.90) |
| น้ำมันดิบ | 5,923 | 5,619 | 5,419 | (5.10) | (3.60) |
| ลิกไนต์ | 3,390 | 3,259 | 2,924 | (3.90) | (10.30) |
| ก๊าซธรรมชาติ | 28,523 | 28,747 | 25,514 | 0.80 | (11.20) |
| คอนเดนเสท | 4,117 | 4,236 | 3,554 | 2.90 | (16.10) |
| ไฟฟ้าพลังน้ำและอื่นๆ * | 605 | 513 | 365 | (15.20) | (28.80) |
| พลังงานหมุนเวียนและพลังงานอื่นๆ * | 16,849 | 19,563 | 16,837 | 16.10 | (13.90) |
| พลังงานหมุนเวียนดั้งเดิม | 7,633 | 7,444 | 4,822 | (2.50) | (35.20) |

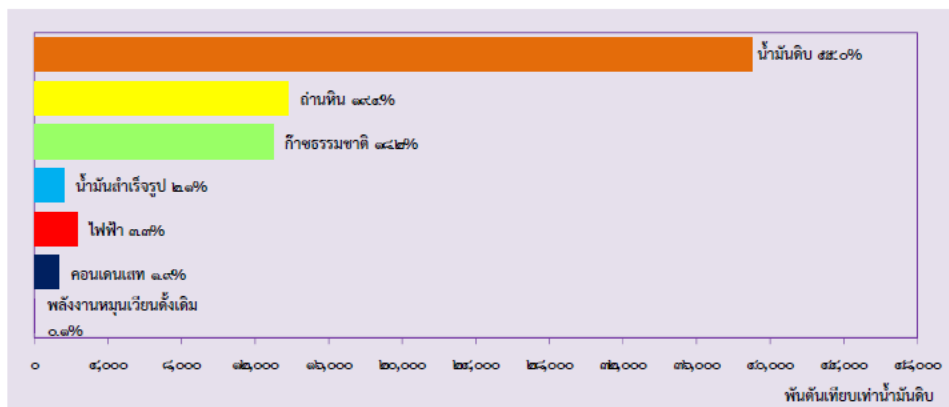
ที่มา : สถานการณ์พลังงานของประเทศไทย ปี 2563 กระทรวงพลังงาน



การผลิตพลังงานเชิงพาณิชย์ มีปริมาณ 37,776 พันตันเทียบเท่าน้ำมันดิบ ลดลง ร้อยละ 10.9 จากช่วงเดียวกันของปีก่อน ประกอบด้วย น้ำมันดิบ มีการผลิต 5,419 พันตันเทียบเท่าน้ำมันดิบ ลดลง ร้อยละ 3.6 ลิแกนด์ มีการผลิต 2,924 พันตันเทียบเท่าน้ำมันดิบ ลดลง ร้อยละ 10.3 ก๊าซธรรมชาติ มีการผลิต 25,514 พันตันเทียบเท่าน้ำมันดิบ ลดลง ร้อยละ 11.2 คอนเดนเสท มีการผลิต 3,554 พันตันเทียบเท่าน้ำมันดิบ ลดลง ร้อยละ 16.1 และไฟฟ้าพลังน้ำและอื่นๆ มีการผลิต 365 พันตันเทียบเท่าน้ำมันดิบ ลดลง ร้อยละ 28.8 สำหรับพลังงานหมุนเวียน และพลังงานอื่นๆ (พิน แกลบ กากอ้อย วัสดุเหลือใช้ทางการเกษตร ขยะ ก๊าซชีวภาพ เชื้อเพลิงชีวภาพแอสลิดีเคอ และก๊าซเหลือใช้จากขบวนการผลิต) มีการผลิต 16,837 พันตันเทียบเท่าน้ำมันดิบ ลดลง ร้อยละ 13.9 และพลังงานหมุนเวียนดั้งเดิม (พิน แกลบ วัสดุเหลือใช้ทางการเกษตร) มีการผลิต 4,822 พันตันเทียบเท่าน้ำมันดิบ ลดลง ร้อยละ 35.2

การนำเข้าพลังงานจำแนกตามชนิดพลังงาน เดือนมกราคม – พฤศจิกายน 2563p

การนำเข้าพลังงาน มีปริมาณ 71,039 พันตันเทียบเท่าน้ำมันดิบ ลดลงจากช่วงเดียวกันของปีก่อนร้อยละ 2.3 โดยมีการนำเข้าพลังงานเชิงพาณิชย์ในสัดส่วน ร้อยละ 99.9 ของการนำเข้าพลังงานทั้งหมด และพลังงานหมุนเวียนดั้งเดิม ร้อยละ 0.1

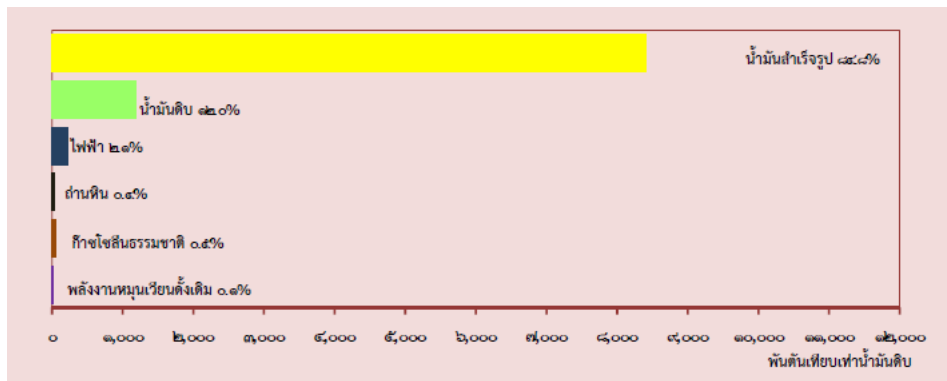


ที่มา : สถานการณ์พลังงานของประเทศไทย ปี 2563 กระทรวงพลังงาน

การนำเข้าพลังงานเชิงพาณิชย์มีปริมาณ 70,998 พันตันเทียบเท่าน้ำมันดิบ ลดลง ร้อยละ 2.3 จากช่วงเดียวกันของปีก่อน ประกอบด้วย น้ำมันดิบ มีการนำเข้า 39,043 พันตันเทียบเท่าน้ำมันดิบ ลดลง ร้อยละ 2.3 คอนเดนเสท มีการนำเข้า 1,323 พันตันเทียบเท่าน้ำมันดิบ เพิ่มขึ้นกว่า 1 เท่าจากช่วงเดียวกันของปีก่อน ถ่านหินมีการนำเข้า 13,781 พันตันเทียบเท่าน้ำมันดิบ เพิ่มขึ้น ร้อยละ 5.7 น้ำมันสำเร็จรูป มีการนำเข้า 1,584 พันตันเทียบเท่าน้ำมันดิบ ลดลง ร้อยละ 61.5 ก๊าซธรรมชาติ มีการนำเข้า 12,959 พันตันเทียบเท่าน้ำมันดิบเพิ่มขึ้น ร้อยละ 0.3 และไฟฟ้า มีการนำเข้า 2,308 พันตันเทียบเท่าน้ำมันดิบ เพิ่มขึ้น ร้อยละ 15.5 สำหรับพลังงานหมุนเวียนดั้งเดิม(ถ่าน) มีการนำเข้า 41 พันตันเทียบเท่าน้ำมันดิบ ลดลง ร้อยละ 34.9

การส่งออกพลังงานจำแนกตามชนิดพลังงาน เดือนมกราคม – พฤศจิกายน 2563p

การส่งออกพลังงาน มีปริมาณ 9,909 พันตันเทียบเท่าน้ำมันดิบ เพิ่มขึ้น ร้อยละ 7.9 จากช่วงเดียวกันของปีก่อน โดยมีการส่งออกพลังงานเชิงพาณิชย์ในสัดส่วนร้อยละ 99.9 ของการส่งออกพลังงานทั้งหมด และพลังงานหมุนเวียนดั้งเดิม ร้อยละ 0.1

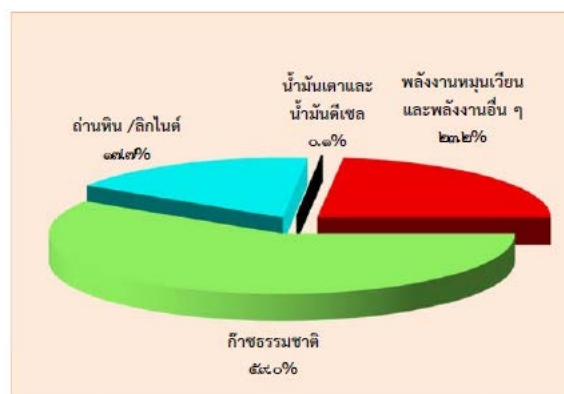


ที่มา : สถานการณ์พลังงานของประเทศไทย ปี 2563 กระทรวงพลังงาน

การส่งออกพลังงานเชิงพาณิชย์มีปริมาณ 9,898 พันตันเทียบเท่าน้ำมันดิบ เพิ่มขึ้น ร้อยละ 8.0 จากช่วงเดียวกันของปีก่อน ประกอบด้วย น้ำมันสำเร็จรูป มีการส่งออก 8,405 พันตันเทียบเท่าน้ำมันดิบ เพิ่มขึ้น ร้อยละ 8.0 น้ำมันดิบ มีการส่งออก 1,191 พันตันเทียบเท่าน้ำมันดิบ เพิ่มขึ้น ร้อยละ 8.5 ไฟฟ้า มีการส่งออก 212 พันตันเทียบเท่าน้ำมันดิบ เพิ่มขึ้น ร้อยละ 4.4 ก๊าซโซลีนธรรมชาติ มีการส่งออก 52 พันตันเทียบเท่าน้ำมันดิบ เพิ่มขึ้นร้อยละ 13.6 และ ถ่านหิน มีการส่งออก 38 พันตันเทียบเท่าน้ำมันดิบ เพิ่มขึ้น ร้อยละ 5.6 สำหรับพลังงานหมุนเวียนดั้งเดิม (ถ่าน) มีการส่งออก 11 พันตันเทียบเท่าน้ำมันดิบ ลดลง ร้อยละ 8.3

การใช้เชื้อเพลิงในการผลิตไฟฟ้า เดือนมกราคม – พฤศจิกายน 2563

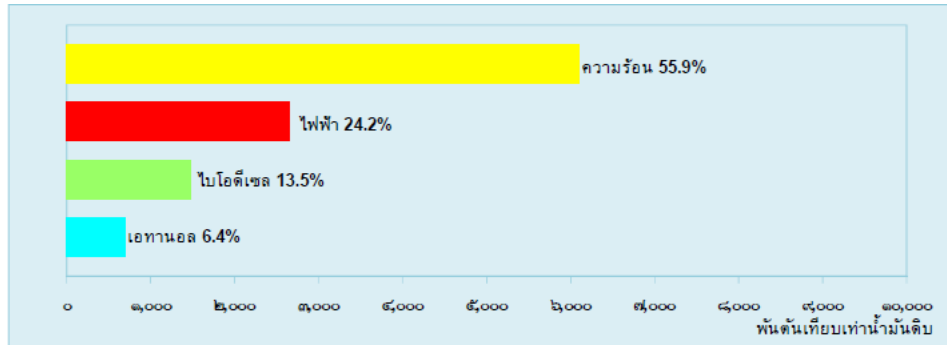
การใช้เชื้อเพลิงในการผลิตไฟฟ้าในช่วง 11 เดือนของ ปี 2563 พบว่ามีการใช้เชื้อเพลิงจากก๊าซธรรมชาติร้อยละ 59.0ของการใช้เชื้อเพลิง ในการผลิตไฟฟ้าทั้งหมด ถ่านหินลิกไนต์ ร้อยละ 17.7 น้ำมันเตา และน้ำ มันดีเซลร้อยละ 0.1ที่เหลือเป็นพลังงานหมุนเวียนและพลังงานอื่นๆ (แกลบ กากอ้อย วัสดุเหลือใช้ทางการเกษตร ขยะ ก๊าซชีวภาพ แบล็คลิเคอและก๊าซเหลือใช้จากขบวนการผลิต) คิดเป็นสัดส่วนร้อยละ 23.2



ที่มา : สถานการณ์พลังงานของประเทศไทย ปี 2563 กระทรวงพลังงาน

การใช้พลังงานทดแทน เดือนมกราคม – พฤศจิกายน 2563p

สถานการณ์การใช้พลังงานทดแทน : ในช่วง 11 เดือนของปี 2563 ประเทศไทยมีการใช้พลังงานทดแทน 10,918 พันตันเทียบเท่าน้ำมันดิบ ลดลงจากช่วงเดียวกันของปีก่อน ร้อยละ 16.6 โดยมีการใช้ในรูปแบบของ ไฟฟ้าความร้อน และ เชื้อเพลิงชีวภาพ (ประกอบด้วยเอทานอล และไบโอดีเซล) ในสัดส่วน ร้อยละ 15.40 ของการใช้พลังงานขั้นสุดท้าย



ที่มา : สถานการณ์พลังงานของประเทศไทย ปี 2563 กระทรวงพลังงาน

การใช้ไฟฟ้า และความร้อนที่ผลิตได้จากพลังงานทดแทน(ประกอบด้วยพลังงานแสงอาทิตย์ พลังงานลม พลังงานน้ำ ชีวมวล ก๊าซชีวภาพ และขยะ) มีปริมาณ 2,648 พันตันเทียบเท่าน้ำมันดิบ และ 6,103 พันตันเทียบเท่าน้ำมันดิบ ตามลำดับ ส่วนเชื้อเพลิงชีวภาพ มีปริมาณการใช้ ประกอบด้วย เอทานอล 697 พันตันเทียบเท่าน้ำมันดิบ และไบโอดีเซล 1,470 พันตันเทียบเท่าน้ำมันดิบ

2.1.1 คู่แข่งขันที่สำคัญ

ธุรกิจการให้บริการท่าเรือมีผู้แข่งขันน้อยราย เนื่องจากเป็นธุรกิจที่ต้องลงทุนในเครื่องจักรเป็นจำนวนมาก อีกทั้งผู้ให้บริการจำเป็นต้องมีความรู้ความสามารถ ประสบการณ์ และการบริหารจัดการที่ดี ปัจจุบันคู่แข่งสำคัญของบริษัทคือ บริษัท อิตาเลียนไทย ดีเวลล็อปเมนต์ จำกัด (มหาชน) (“ITD”) บริษัท เนวาร์ตน์พัฒนาการ จำกัด (มหาชน) (“NWR”)

จากที่กล่าวมาข้างต้น ITD เข้าร่วมในสัญญาบริการร่วมค้ากับบริษัทฯ ทั้งกิจการร่วมค้าไอทีดี- เอสคิว ภายใต้สัญญาโครงการ 7 และกิจการร่วมค้าเอสคิว-ไอทีดี ภายใต้สัญญาโครงการ 7/1 ในการดำเนินงานจ้างขุดและขนดิน ที่เหมืองแม่เมาะ อำเภอมะแมะ จังหวัดลำปาง กับการ กฟผ. และในอนาคตถือว่า ยังคงเป็นคู่แข่งที่สำคัญ เนื่องจากเป็น ITD มีเทคโนโลยีและประสบการณ์ของแรงงานใกล้เคียงกับบริษัทฯ มาก รายละเอียดของผู้เข้าประมูลงานของโครงการเหมืองถ่านหินแม่เมาะตั้งแต่อดีตถึงปัจจุบัน มีดังนี้

| โครงการ | ผู้เข้าร่วมการประมูลที่ผ่านการคัดเลือกด้านเทคนิค | ผู้ชนะการประกวดราคา |
|---------|--|---------------------------|
| 1 | บจก.เชียงใหม่เอเชีย | บริษัท สหกลีปิเมนต์ จำกัด |
| | บจก.วิจิตรภัณฑ์ | |
| | บจก.สกลเอ็นอีเนียร์ | |
| | บจก.สกลเอ็นอีเนียร์ | |
| 2 | บจก.เหมืองบ้านปู | บริษัท สหกลีปิเมนต์ จำกัด |
| | บจก.วิจิตรภัณฑ์ | |
| 3 | บจก.เหมืองบ้านปู | บริษัท เหมืองบ้านปู จำกัด |
| | บจก.อิตาเลียนไทย ดีเวลล็อปเมนต์ | |

| โครงการ | ผู้เข้าร่วมการประมูลที่ผ่านการคัดเลือกด้านเทคนิค | ผู้ชนะการประกวดราคา |
|-------------------------------------|---|--|
| 4 | บจก.นามประเสริฐ | บริษัท เชียงใหม่ คอนสตรัคชั่น จำกัด |
| | บจก.เชียงใหม่ คอนสตรัคชั่น | |
| | บจก.สหกลเอนยีเนียร์ | |
| 5 | บมจ.อิตาเลียนไทย ดีเวล๊อปเมนต์ | บริษัท อิตาเลียนไทย ดีเวล๊อปเมนต์ จำกัด (มหาชน) |
| | บมจ.อิตาเลียนไทย ดีเวล๊อปเมนต์ | |
| | กิจการร่วมค้า บจก. สหกลเอนยีเนียร์และบจก.เหมืองบ้านปู | |
| | บจก.วิจิตรภัณฑ์ | |
| 6 | กิจการร่วมค้า บมจ.เนาวรัตน์ฯและบจก.สระบุรีถ่านหิน | กิจการร่วมค้า บริษัทเนาวรัตน์พัฒนาการ จำกัด (มหาชน) และบริษัทสระบุรีถ่านหิน จำกัด |
| | บจก.สหกลอติวิปเมนต์ | |
| | บมจ.ช.การช่าง | |
| “โครงการ 80 ล้าน ลูกบาศก์ เมตรแน่น” | กิจการร่วมค้า บริษัท เอ.เอส.แอสโซซิเอท เอนยีเนียร์ (1964) และบริษัท สหกลอติวิปเมนต์ จำกัด | กิจการร่วมค้า บริษัท เอ.เอส.แอสโซซิเอท เอนยีเนียร์ (1964) และบริษัท สหกลอติวิปเมนต์ จำกัด |
| 7 | บจก.เชียงใหม่คอนสตรัคชั่น | กิจการร่วมค้า บริษัท อิตาเลียนไทย ดีเวล๊อปเมนต์ จำกัด (มหาชน) และ บริษัท สหกลอติวิปเมนต์ จำกัด |
| | กิจการร่วมค้า บมจ. อิตาเลียนไทย ดีเวล๊อปเมนต์ และ บจก.สหกลอติวิปเมนต์ | |
| 7/1 | บมจ.ช.การช่าง | กิจการร่วมค้า บริษัท สหกลอติวิปเมนต์ จำกัด และบริษัท อิตาเลียนไทย ดีเวล๊อปเมนต์ จำกัด (มหาชน) |
| | กิจการร่วมค้า บจก. สหกลอติวิปเมนต์ และบมจ. อิตาเลียนไทย ดีเวล๊อปเมนต์ | |
| 8 | บมจ. สหกลอติวิปเมนต์ | บริษัท สหกลอติวิปเมนต์ จำกัด (มหาชน) |
| | บมจ. อิตาเลียนไทย ดีเวล๊อปเมนต์ | |
| | บมจ. ช.การช่าง | |
| 9 | บมจ. สหกลอติวิปเมนต์ | บมจ. อิตาเลียนไทย ดีเวล๊อปเมนต์ |
| | บมจ. อิตาเลียนไทย ดีเวล๊อปเมนต์ | |
| | บจก. โลตัสออลวิศกรรมเหมืองแร่และก่อสร้าง | |

อย่างไรก็ดี บริษัทฯ อาจมีความได้เปรียบคู่แข่งสำคัญในไทยของบริษัทฯ ในการประมูลงานโครงการเหมืองแม่เมาะ และเหมืองหงสาในอนาคต เนื่องจากมีความพร้อมทั้งทางด้านบุคลากรและเครื่องจักรใหญ่ โดยเฉพาะบุคลากรและเครื่องจักรใหญ่ที่มีอยู่ที่โรงงานอยู่แล้ว

สำหรับการดำเนินงานของบริษัทฯ ในต่างประเทศ บริษัทฯ เริ่มมีนโยบายที่จะขยายการลงทุนไปยังต่างประเทศ ในแถบประเทศใกล้เคียง และกำลังดำเนินงานอยู่ในประเทศลาว เนื่องจากมีทรัพยากรที่เอื้ออำนวยในการดำเนินงานและขยายการลงทุนของบริษัทฯ ทำให้บริษัทฯ มีคู่แข่งในระดับนานาชาติที่ต้องให้ความสำคัญเพิ่มขึ้นด้วย อีกทั้ง คู่แข่งขันในระดับนานาชาตินั้น มีศักยภาพในการดำเนินงานค่อนข้างสูง มีเทคโนโลยีและประสบการณ์ในการดำเนินงานค่อนข้างมาก เช่น จีน ยุโรป ออสเตรเลีย เกาหลี ฯลฯ

หน่วยงานที่เกี่ยวข้องกับการดำเนินงานของบริษัทฯ

1. กรมอุตสาหกรรมพื้นฐานและเหมืองแร่

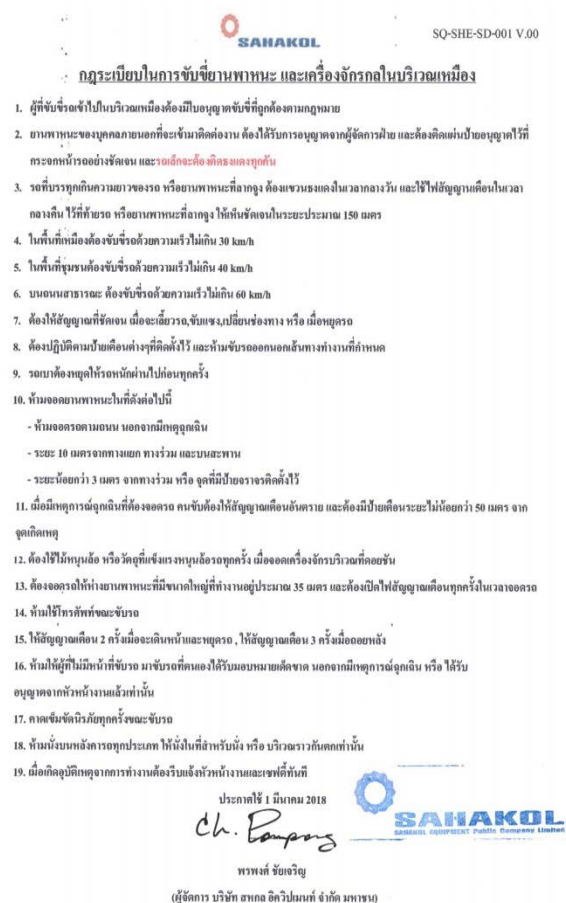
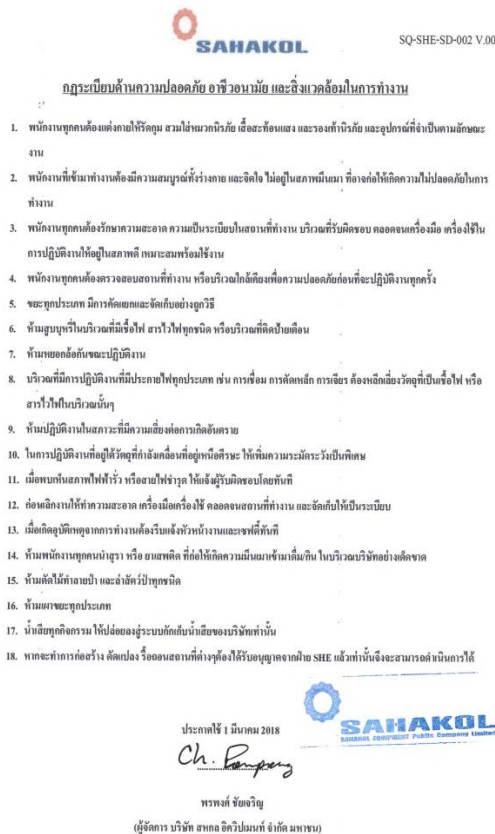
กรมอุตสาหกรรมพื้นฐานและเหมืองแร่ สังกัดกระทรวงอุตสาหกรรม มีหน้าที่ความรับผิดชอบหลักในการขอใบอนุญาตและกำกับดูแลการประกอบกิจการอุตสาหกรรมแร่ และโลหการ เนื่องจากบริษัทฯ มีแนวทางที่จะสำรวจและพัฒนาแหล่งแร่ของบริษัทฯ เอง บริษัทฯ จึงต้องติดต่อกับกรมอุตสาหกรรมพื้นฐานและเหมืองแร่ เพื่อขออนุญาตในการทำการสำรวจ และขอใบอนุญาตประทานบัตร ซึ่งเป็นใบอนุญาตเพื่อการทำเหมืองแร่ในพื้นที่นั้นๆ

2. สำนักงานวิเคราะห์ผลกระทบสิ่งแวดล้อม (“EIA”)

เนื่องจากตามนโยบายและแผนการดำเนินงานของ กฟผ. ระบุให้ “ผู้รับจ้างต้องปฏิบัติตามมาตรการป้องกันและแก้ไขผลกระทบสิ่งแวดล้อมและมาตรการติดตามตรวจสอบผลกระทบสิ่งแวดล้อม ตามรายงานการวิเคราะห์ผลกระทบสิ่งแวดล้อม (EIA)” ถึงแม้ว่าบริษัทฯ จะไม่ได้มีความจำเป็นต้องทำรายงานการวิเคราะห์ผลกระทบสิ่งแวดล้อมเพื่อเสนอ EIA แต่บริษัทฯ ในฐานะผู้รับจ้างจาก กฟผ. ในการดำเนินงานทำเหมืองแร่ จึงต้องปฏิบัติตามเกณฑ์มาตรฐานที่ กฟผ. ได้กำหนดไว้ เพื่อให้สอดคล้องกับมาตรการที่ได้จัดทำให้กับ EIA

การดำเนินงานด้านอาชีวอนามัย ความปลอดภัย และสิ่งแวดล้อม (Occupational Health, Safety and Environment Operations)

บริษัท สหกลีดิวิปเมนต์ จำกัด (มหาชน) ให้ความสำคัญอย่างสูงสุดต่อด้านอาชีวอนามัย ความปลอดภัย และสิ่งแวดล้อม บริษัทฯ มีการกำหนดกฎระเบียบ วิธีการดำเนินงาน ขั้นตอนการตอบสนองและการรายงานเหตุฉุกเฉินในการปฏิบัติงาน เพื่อเป็นการป้องกันอุบัติเหตุที่อาจเกิดขึ้น หรือเพื่อรองรับเหตุการณ์ฉุกเฉินต่างๆ รวมถึงการให้บริษัทฯ เติบโตอย่างมั่นคงทั้งภายในและภายนอกประเทศ โดยการสร้างความน่าเชื่อถือต่อผู้มีส่วนได้เสียทั้งทางด้านเศรษฐกิจ สังคม และสิ่งแวดล้อม



ทั้งนี้บริษัทฯ ได้มีการบริหารจัดการด้านอาชีวอนามัย ความปลอดภัย และสิ่งแวดล้อม ในกระบวนการดำเนินงาน (Process Safety) เพื่อป้องกันอุบัติเหตุจากกระบวนการดำเนินงาน โดยดำเนินการตรวจสอบ และจัดอบรมการป้องกันอันตรายในด้านต่างๆ

ด้านอาชีพอนามัย ความปลอดภัย และสิ่งแวดล้อม

การรักษาคุณภาพสิ่งแวดล้อม จากการที่โรงไฟฟ้าแม่เมาะใช้ถ่านลิกไนต์ในการผลิตไฟฟ้า ทางบริษัทและ กฟผ. ได้ ตระหนักถึงปัญหาที่อาจส่งผลกระทบต่อสิ่งแวดล้อมทั้งทางดิน ทางน้ำ และทางอากาศ รวมถึงความเป็นอยู่ของชุมชนโดยรอบ ทางบริษัทและ กฟผ. จึงได้มุ่งเน้นในการสำรวจและศึกษาทางนิเวศวิทยา ก่อนตัดสินใจดำเนินการก่อสร้าง โรงไฟฟ้า ซึ่งกล่าวได้ว่าในบรรดา โครงการต่างๆ ที่ กฟผ. ดำเนินการมา โรงไฟฟ้าแม่เมาะได้รับการสำรวจศึกษาและแก้ไขทางนิเวศวิทยาและสิ่งแวดล้อมมากที่สุด บริษัทได้ดำเนินการภายใต้กฎระเบียบและนโยบายของ กฟผ.อย่างเคร่งครัดในเรื่องการจัดการด้านอาชีวอนามัย ความปลอดภัย และสิ่งแวดล้อม เพื่อให้สอดคล้องกับแผนการทำงานของ กฟผ.

ซึ่งทาง กฟผ. ได้กำหนดมาตรการในการดูแลและรักษาคุณภาพด้านอาชีวอนามัย ความปลอดภัย และสิ่งแวดล้อม ซึ่งบริษัทได้ปฏิบัติตามเป็นส่วนหนึ่งของแผนงานมีดังนี้

1. ติดตั้งเครื่องดักจับฝุ่นที่โรงไฟฟ้า ซึ่งมีประสิทธิภาพระหว่างร้อยละ 89.5-99.7 เพื่อกรองฝุ่นจากการเผาไหม้ถ่านลิกไนต์ ก่อนที่จะระบายอากาศทางปล่องควัน
2. ติดตั้งจุดตรวจวัดค่าความเข้มข้นของก๊าซซัลเฟอร์ไดออกไซด์ ไว้ตามหมู่บ้านต่างๆ รวม 12 จุด จากจุดตรวจวัดเครื่องจะรายงานผลเข้าสู่ห้องควบคุมในโรงไฟฟ้า และยังรายงานเป็นระบบออนไลน์ไปยัง โรงพยาบาลแม่เมาะ และกรมควบคุมมลพิษอีกด้วยหากพบว่ามีค่าความเข้มข้นของก๊าซซัลเฟอร์ไดออกไซด์เกินมาตรฐาน กฟผ. จะลดการเดินเครื่องลงทันที
3. ฉีดพ่นน้ำบนถนนเป็นประจำ เพื่อลดฝุ่น และพรมน้ำลงบนวัสดุที่มีการฟุ้งกระจายขณะขนถ่าย
4. นำจากกระบวนการผลิตในโรงไฟฟ้าจะผ่านขบวนการบำบัดทางชีวภาพ โดย กฟผ. ขุดบ่อพักน้ำ เป็นระยะๆ เพื่อให้สารแขวนลอยตะกอน รวมทั้งปลูกพืชดูดซับสารละลายที่เจือปนมาในน้ำ เติม อากาศในน้ำ และตรวจสอบคุณภาพน้ำอย่างสม่ำเสมอ
5. ตรวจวัดแหล่งกำเนิดเสียงภายในโรงไฟฟ้า ซึ่งเกิดจากการเดินเครื่องกำเนิดไฟฟ้า และบริเวณ ใกล้เคียงโรงไฟฟ้าเพื่อควบคุมให้อยู่ในระดับที่เป็นมาตรฐาน
6. นอกจากนี้ ยังได้ทำการติดตั้งเครื่องกำจัดก๊าซซัลเฟอร์ไดออกไซด์ที่โรงไฟฟ้าเครื่องที่ 4-13 ซึ่งสามารถกำจัดก๊าซฯ ได้ถึงร้อยละ 95 เพื่อเป็นหลักประกันในคุณภาพอากาศที่ดียิ่งขึ้น

บริษัทฯ ได้ดำเนินการจัดการด้านอาชีวอนามัยและความปลอดภัย และสิ่งแวดล้อมทั้งภายในสำนักงานและในส่วนของการปฏิบัติงานเหมือง เพื่อป้องกันอันตรายที่อาจเกิดขึ้นจากการดำเนินงาน โดยบริษัทฯ ได้มีการจัดอบรมการตรวจวัดและจัดเก็บข้อมูลทั้งพนักงาน ผู้รับเหมาและบุคคลที่เกี่ยวข้องในด้านต่างๆ เพื่อใช้ป้องกัน ควบคุม และประเมินผลความเสี่ยงในการดำเนินงาน ด้านอาชีวอนามัย ความปลอดภัย และสิ่งแวดล้อม ดังนี้

การอบรมความปลอดภัยในการทำงาน สำหรับพนักงานเข้างานใหม่

การจัดอบรมเรื่องความปลอดภัยในการทำงาน สำหรับพนักงานเข้างานใหม่ ถือเป็นสิ่งสำคัญในการเริ่มการทำงาน ทำให้พนักงานทุกคนได้เรียนรู้กฎระเบียบ ขั้นตอน และวิธีการทำงาน ต่างๆในการทำงาน การใช้อุปกรณ์เครื่องมือ หรือเครื่องจักร ให้มีความปลอดภัยมากที่สุด เพื่อลดอันตราย และอุบัติเหตุที่อาจเกิดขึ้นได้



การตรวจวัดระดับเสียง

การวัดระดับเสียงในสถานประกอบการ เพื่อที่จะลดปัญหามลพิษทางเสียงที่แหล่งกำเนิดให้กับผู้ปฏิบัติงาน โดยการตรวจสอบสถานที่ปฏิบัติงาน และปรับปรุงแก้ไขแหล่งกำเนิดของเสียง เพื่อควบคุม และป้องกันระดับเสียงที่เกินมาตรฐาน ที่เป็นอันตรายต่อผู้ปฏิบัติงาน รวมถึงความปลอดภัยของผู้ปฏิบัติงานและชุมชนโดยรอบสถานประกอบการ



การตรวจวัดความร้อน

การวัดความร้อน เป็นการวัดความร้อนตามกฎเกณฑ์ที่กฎหมายกำหนด โดยสถานที่วัดจะเป็นบริเวณสถานประกอบการ อาคารสำนักงาน คลังเก็บสินค้า และสถานที่อื่นๆ เพื่อตรวจสอบความร้อนที่เกิดขึ้นในระหว่างการปฏิบัติงาน และทำให้เกิดความปลอดภัยต่อผู้ปฏิบัติงาน สถานประกอบการ ชุมชน และ สิ่งแวดล้อมโดยรอบ



การตรวจวัดค่าฝุ่นละออง

การวัดค่าฝุ่นละออง ในสถานประกอบการทั้งภายในและภายนอก เป็นการตรวจสอบวัดค่าตามมาตรฐาน เพื่อความปลอดภัยของผู้ปฏิบัติงานในสถานที่นั้นๆ กรณีค่าละอองฝุ่นเกินมาตรฐานจะส่งผลกระทบต่อสุขภาพร่างกายของผู้ปฏิบัติงาน บริษัทฯ จะดำเนินการแก้ไข และควบคุมให้อยู่ในเกณฑ์ที่ปลอดภัย เพื่อดำเนินงานที่มีประสิทธิภาพ



การตรวจสอบวัสดุสารเสพติด

การตรวจสอบสารเสพติดจากผู้ปฏิบัติงาน ผู้รับเหมา และผู้ที่เกี่ยวข้อง โดยเป็นการสุ่มตรวจสอบสารเสพติดจากพนักงานทั้งหมด เพื่อเป็นการสร้างความปลอดภัยในการทำงาน และเป็นการร่วมต่อต้านยาเสพติดในสถานประกอบการ รวมถึงการควบคุม และป้องกันการกระทำความผิดต่อข้อบังคับของบริษัทฯ ตลอดจนกฎหมายที่เกี่ยวข้อง



การตรวจวัดปริมาณแอลกอฮอล์

การตรวจวัดปริมาณแอลกอฮอล์ เป็นการตรวจวัดขณะที่ผู้ปฏิบัติงานกำลังปฏิบัติงาน เพื่อเป็นการป้องกัน ผู้ที่กระทำความผิด และสามารถควบคุม ตรวจสอบ ผู้ปฏิบัติงานได้ รวมถึงการลดการเกิดอุบัติเหตุจากการดำเนินงาน ทำให้การดำเนินงานเป็นไปอย่างมีประสิทธิภาพมากขึ้น



นอกจากการตรวจวัดข้างต้นแล้ว บริษัทฯ ได้มีการฝึกซ้อมการดับเพลิง และการป้องกันการเกิดเพลิงไหม้ รวมถึงการปฐมพยาบาลเบื้องต้น เพื่อความปลอดภัยของพนักงานและผู้ที่เกี่ยวข้อง ซึ่งเป็นการสร้างความเชื่อมั่นให้แก่ชุมชนรอบข้าง และสถานประกอบการของบริษัทฯ



3. ปัจจัยความเสี่ยง

จากลักษณะธุรกิจของบริษัท สหกลีปิเมนต์ จำกัด (มหาชน) ปัจจัยความเสี่ยงที่อาจเกิดขึ้น หรือ ผลกระทบที่อาจจะมีต่อผลดำเนินงานในอนาคตมีดังนี้

3.1. ความเสี่ยงในการประกอบธุรกิจ

3.1.1. ความเสี่ยงจากการพึ่งพิงลูกค้ารายใหญ่หรือห้อยราย

บริษัทฯ ประกอบธุรกิจเป็นผู้ให้บริการและผู้ดำเนินงานด้านการทำเหมืองแร่ ซึ่งเป็นธุรกิจที่มีกลุ่มลูกค้าจำกัด ณ ปัจจุบัน บริษัทฯ ได้ให้บริการขุดขนดินและถ่านหิน เหมืองแม่เมาะ โครงการแม่เมาะ 8 และให้บริการขุด – ขนดิน ขุดและคัดแยก และขนถ่านลิกไนต์ที่ เมืองหงสา โครงการหงสา สาธารณรัฐประชาธิปไตยประชาชนลาว

อย่างไรก็ดี บริษัทฯ ได้พยายามหาแหล่งสัมปทานอื่นโดยการเข้าร่วมประมูลงานให้บริการทำเหมืองกับกลุ่มลูกค้ารายอื่นทั้งภายในและภายนอกประเทศ ซึ่งในระหว่างปี 2562 บริษัทฯ ได้ลงนามในบันทึกข้อตกลงกับบริษัทแห่งหนึ่งในสาธารณรัฐแห่งสหภาพเมียนมาเพื่อร่วมดำเนินการพัฒนาโครงการเหมืองถ่านหิน เมืองกักและโรงไฟฟ้า

บริษัทฯ มีความตั้งใจที่จะสร้างความมั่นคงและยั่งยืนให้กับผู้ถือหุ้นต่อไป โดยบริษัทฯ มีแผนการขยายธุรกิจการลงทุนในการผลิตแร่ประเภทอื่น ๆ เช่น ดิบบุก ทองคำ รวมถึงกิจการผลิตไฟฟ้าพลังงานทางเลือกในอนาคต เป็นต้น ซึ่งแม้การชนะการประมูลของบริษัทฯ จะยังไม่มากแต่ก็จะช่วยลดความเสี่ยงของการพึ่งพิงรายได้จากลูกค้ารายเดียวที่มีอยู่

3.1.2. ความเสี่ยงจากการผันผวนของต้นทุนการผลิตที่สำคัญ

สัญญาจ้างทั้งหมดของบริษัทฯ จะเป็นในลักษณะที่มีการกำหนดราคาต่อหน่วยที่แน่นอน หากต้นทุนการผลิตสูงกว่าที่ประมาณการไว้ บริษัทฯ ต้องรับความเสี่ยงจากกำไรลดลงหรืออาจขาดทุน ซึ่งอาจเป็นผลจาก (1) สภาพหน้างานการผลิตไม่เป็นไปตามที่คาดการณ์ไว้ เช่น ชั้นหินหนากว่าที่ประเมินไว้ ทำให้ต้องใช้วัตถุระเบิดมากขึ้น หรือ (2) ราคาวัตถุดิบที่เพิ่มสูงขึ้น เช่น น้ำมัน ซึ่งเครื่องจักรบางส่วนใช้น้ำมันในการดำเนินงาน ค่าอะไหล่เครื่องจักร และค่าจ้างผู้รับเหมา เป็นต้น

ทั้งนี้สัญญาบางฉบับมีข้อกำหนดเกี่ยวกับสูตรที่ใช้ในการปรับราคา เพื่อรองรับความผันผวนของราคาต้นทุนการผลิต แต่สูตรดังกล่าวอาจไม่ครอบคลุมราคาที่เพิ่มสูงขึ้นทั้งหมด ทำให้บริษัทฯ ยังต้องรับภาระจากค่าใช้จ่ายที่เพิ่มขึ้นบางส่วน

อย่างไรก็ดี บริษัทฯ ได้ตระหนักถึงปัญหาดังกล่าวเสมอมาจึงปรับวิธีการจัดการโดย 1) ได้พิจารณาสูตรที่ใช้ในการปรับราคาสำหรับโครงการใหม่เพื่อให้ครอบคลุมราคาที่คาดว่าจะสูงขึ้นในอนาคตมากที่สุด 2) จัดทำแผนงบประมาณเพื่อใช้ในการควบคุมต้นทุนการผลิต โดยแผนดังกล่าวเป็นการตกลงร่วมกันระหว่างฝ่ายควบคุมงบประมาณและฝ่ายปฏิบัติการหน้างานซึ่งจะถูกอนุมัติโดยฝ่ายบริหาร ต้นทุนการผลิตจะถูกนำมาพิจารณาและสอบทานอย่างสม่ำเสมอ 3) เพิ่มการประสานงานจ้างเพื่อลดต้นทุน 4) ลดการจ้างผู้รับเหมาช่วงหรือผู้รับจ้างที่ไม่มีประสิทธิภาพและดำเนินการบริหารงานด้วยบุคลากรของบริษัทฯ ที่มีความพร้อมมากขึ้น 5) นอกจากนี้บริษัทฯ ได้เปลี่ยนวิธีการบริหารจัดการระบบคลังพัสดุและจัดซื้อเป็นเชิงรุกมากขึ้น

3.1.3. ความเสี่ยงจากปริมาณการดำเนินงานชุดและชนิดและถ่านหินต่ำกว่าเป้าหมายการทำงานที่วางไว้

ก่อนเริ่มดำเนินงานทุกโครงการ บริษัทฯ จะวางแผนการดำเนินงานเป็นรายเดือน และวางแผนเป้าหมายปริมาณดินหรือถ่านหินที่สามารถขุดหรือขนได้เพื่อใช้ในการติดตามปริมาณชุดจริง อย่างไรก็ตาม การดำเนินงานอาจไม่เป็นไปตามแผน เนื่องจากสภาพเครื่องจักรที่มีอายุการใช้งานมาก เครื่องจักรเสื่อมมากกว่าที่คาดการณ์ไว้ การควบคุมการผลิต ณ หน่วยงาน การบริหารเครื่องจักรไม่เป็นไปตามแผน หรือปัจจัยภายนอกอื่นๆ ที่ไม่สามารถควบคุมได้ เช่น สภาพอากาศ สภาพเหมืองเมื่อขุดจริง ภัยพิบัติจากธรรมชาติ รวมถึงการทำงานที่ล่าช้าหรือผิดพลาดของผู้รับเหมารายอื่นๆ ที่อยู่ในพื้นที่การทำงานเดียวกับบริษัทหรือมีกระบวนการทำงานซึ่งส่งผลกระทบต่อเนื่องมาถึงการผลิตของบริษัท

ทั้งนี้ หากบริษัทฯ ไม่สามารถดำเนินงานให้เสร็จตามกำหนดเวลาในสัญญา บริษัทฯ จะต้องชดเชยค่าเสียหายจากการผิดสัญญา ซึ่งปกติอยู่ที่อัตราร้อยละ 0.1 ของมูลค่างานที่ค้างค้างอยู่ นับจากวันที่สิ้นสุดสัญญาจนถึงวันที่บริษัทฯ ทำงานเสร็จหรือแก้ไขงานให้สมบูรณ์ ซึ่งที่ผ่านมาบริษัทฯ ได้ตระหนักถึงปัญหาดังกล่าวและได้กำหนดให้มีมาตรการในการลดความคลาดเคลื่อนระหว่างปริมาณงานจริงและปริมาณงานตามแผน โดยวิเคราะห์ความสามารถในการผลิตจริงของเครื่องจักรให้สอดคล้องกับหน่วยงานจริง ออกแบบระบบการทำงานที่ยืดหยุ่นให้รองรับกับสถานการณ์ต่าง ๆ วางแผนการดำเนินงานที่หน่วยงานอย่างรอบคอบ ดำเนินการบำรุงรักษาทางวิ่ง Haul Road ในบ่อเหมืองทำให้ลดปัญหาอุปสรรคในช่วงหน้าฝน นอกจากนี้บริษัทฯ ได้กำหนดให้มีการติดตามผลการปฏิบัติงานโดยทีมวิศวกรและผู้ปฏิบัติงานที่มีความชำนาญ รวมถึงในช่วงระหว่างปี 2562 – 2563 บริษัทฯ ได้ตัดสินใจจัดโครงสร้างการบริหารหน่วยงานใหม่ ซึ่งสามารถทำให้เห็นถึงปัญหาการดำเนินงานที่เกิดขึ้นและสามารถแก้ไขได้ทันท่วงทีอย่างเป็นระบบ และกำหนดให้มีการประชุมเพื่อติดตามผลการปฏิบัติงานอย่างสม่ำเสมอ และประเมินสถานการณ์ที่อาจมีผลกระทบต่องานของบริษัทฯ เพื่อหารือกับผู้ว่าจ้าง

อย่างไรก็ดีบริษัทฯ ไม่เคยทำงานล่าช้ากว่าแผนอย่างมีนัยสำคัญและไม่เคยถูกปรับจากการดำเนินงานที่ล่าช้า

3.1.4. ความเสี่ยงจากการจัดหาเครื่องจักรและแรงงานให้เพียงพอและเต็มประสิทธิภาพ

การให้บริการขุดดินและถ่านหินจำเป็นต้องอาศัยเครื่องจักรและแรงงานในการดำเนินการ ซึ่งความพร้อมและความสมบูรณ์ของเครื่องจักรและแรงงานเป็นส่วนสำคัญในการให้บริการที่มีคุณภาพและต่อเนื่อง หากเครื่องจักรหรือแรงงานไม่เพียงพอต่อการให้บริการ รวมถึงหากไม่สามารถจัดหาหรือพัฒนาบุคลากรที่มีความเชี่ยวชาญและประสบการณ์ในตำแหน่งงานที่สำคัญได้ทัน อาจส่งผลให้บริษัทฯ ส่งมอบงานล่าช้ากว่าที่กำหนดตามสัญญา หรือทำงานโดยขาดประสิทธิภาพ

อย่างไรก็ดี บริษัทฯ ได้ตระหนักถึงความเสี่ยงดังกล่าว จึงได้วางแผนการซ่อมบำรุงเครื่องจักรซึ่งเป็นแผนการซ่อมบำรุงเชิงป้องกันและเชิงบำรุงรักษา รวมถึงได้มีการจัดหาและพัฒนาบุคลากรที่มีความรู้ความเชี่ยวชาญให้สอดคล้องกับแผนการดำเนินงานได้ทัน ตลอดจนการปรับเปลี่ยนแผนการดังกล่าวอย่างสม่ำเสมอให้เหมาะสมกับเหตุการณ์เฉพาะหน้าและการดำเนินงานจริงเพื่อให้บริษัทฯ สามารถประมาณการและควบคุมปริมาณการส่งมอบให้เป็นไปตามที่สัญญาจัดจ้างกำหนด

ภายหลังที่โครงการแม่เมาะ 7 ดำเนินงานเสร็จสิ้นตามสัญญาบริษัทฯ ได้บริหารจัดการเครื่องจักรและกำลังคนใหม่ ทำให้มีความคล่องตัวในการใช้เครื่องจักรและใช้แรงงานดำเนินงานได้เต็มประสิทธิภาพมากขึ้น

3.1.5. ความเสี่ยงเรื่องผลกระทบต่อสิ่งแวดล้อม

ตามนโยบายและแผนการดำเนินงานเกี่ยวกับธุรกิจเหมืองของ กฟผ. ระบุให้ “ผู้รับจ้างต้องปฏิบัติตามมาตรการป้องกันและแก้ไขผลกระทบสิ่งแวดล้อมและมาตรการติดตามตรวจสอบผลกระทบสิ่งแวดล้อม ตามรายงานการวิเคราะห์ผลกระทบสิ่งแวดล้อม (EIA) รวมถึงเงื่อนไขหรือข้อกำหนดที่ส่วนราชการกำหนดหรือกำหนดเพิ่มเติม เช่น เงื่อนไขหนังสือแนบทำยอนุญาต เงื่อนไขในการออกประทานบัตร และมาตรการป้องกันตามแผนผังโครงการทำเหมืองแร่ เป็นต้น” ดังนั้นในสัญญาจ้างการขุดขนดิน และ/หรือ ถ่านหินผ่านกิจการร่วมค้า ไอทีดี – เอสคิว และสัญญาจ้างที่บริษัทฯ เข้าทำโดยตรงกับ กฟผ. สำหรับโครงการ 8 รวมถึงโครงการหงสา ซึ่งบริษัท หงสาวาวเวอร์ จำกัด (HPC) ได้ใช้มาตรการควบคุมสิ่งแวดล้อมเข้มงวดเช่นเดียวกับที่ กฟผ. ทำไว้ นอกจากนี้ได้กำหนดให้บริษัท ต้องปฏิบัติตามเกณฑ์มาตรฐานสิ่งแวดล้อม เช่น การฉีดพรมน้ำที่หน้างานดินก่อนการขุดในช่วงแล้ง การติดตั้งระบบฉีดพรมน้ำหน้าระบบเครื่องโม่ เครื่องตักและสายพาน เพื่อรักษาคุณภาพอากาศ ข้อกำหนดในการเจาะระเบิดเพื่อไม่ให้เกิดการสั่นสะเทือนที่เกินค่ามาตรฐาน และการจัดทำกองดินให้อยู่ในสภาพที่ลดการพังทลายของดินและลดการปนเปื้อนสู่แหล่งน้ำ เป็นต้น

บริษัทฯ ได้ดำเนินการตามมาตรฐานที่ผู้ว่าจ้างและตามมาตรการป้องกันและแก้ไขผลกระทบสิ่งแวดล้อมและมาตรการติดตามตรวจสอบผลกระทบสิ่งแวดล้อม ตามรายงานการวิเคราะห์ผลกระทบสิ่งแวดล้อม (EIA) ที่กำหนดไว้ อย่างเคร่งครัดและมีการตรวจสอบค่ามาตรฐานอย่างสม่ำเสมอ โดยการดำเนินงานของบริษัทฯ จะเกี่ยวข้องกับการเปิดหน้าดิน ขุดขนดินและถ่านหินเท่านั้น ซึ่งไม่ได้เกี่ยวข้องกับกระบวนการหลักของการผลิตไฟฟ้า เช่น กระบวนการเผาไหม้ กระบวนการกำจัดขากเชื้อเพลิง เป็นต้น นอกจากนี้ พื้นที่ดำเนินงานของบริษัทฯ ถูกจัดสรรให้เปิดพื้นที่เปิดกว้างและห่างไกลจากแหล่งชุมชน ดังนั้น บริษัทฯ จึงมีความเสี่ยงน้อยมากทั้งในเรื่องผลกระทบต่อสิ่งแวดล้อมและผลกระทบต่อชุมชนรอบข้าง

นอกจากนี้ บริษัทฯ ยังเข้าร่วมกับ กฟผ. ในโครงการเพื่อชุมชนในบริเวณรอบเหมืองแม่เมาะอย่างสม่ำเสมอ เพื่อสื่อสาร ทำความเข้าใจ และสร้างความสัมพันธ์ที่ดีกับชุมชน

3.1.6 ความเสี่ยงในการจัดหาบุคลากรที่มีประสิทธิภาพและเฉพาะทาง

การให้บริการขุดขนดินและถ่านหินจำเป็นต้องอาศัยเครื่องจักรและแรงงานในการดำเนินการ ซึ่งความพร้อมและความสมบูรณ์ของเครื่องจักรและแรงงานเป็นส่วนสำคัญในการให้บริการที่มีคุณภาพและต่อเนื่อง หากเครื่องจักรหรือแรงงานไม่เพียงพอต่อการให้บริการ รวมถึงหากไม่สามารถจัดหาหรือพัฒนาบุคลากรที่มีความเชี่ยวชาญและประสบการณ์ในตำแหน่งงานที่สำคัญได้ทัน อาจส่งผลให้บริษัทฯ ส่งมอบงานตามที่สัญญาจ้างกำหนดล่าช้าและอาจต้องเสียค่าปรับในกรณีดังกล่าว

อย่างไรก็ดี บริษัทฯ ได้ตระหนักถึงความเสี่ยงดังกล่าว จึงได้วางแผนจัดหาและพัฒนาบุคลากรที่มีความรู้ความเชี่ยวชาญให้สอดคล้องกับแผนการดำเนินงานได้ทัน ตลอดจนการปรับเปลี่ยนแผนการดังกล่าวอย่างสม่ำเสมอให้เหมาะสมกับเหตุการณ์เฉพาะหน้าและการดำเนินงานจริงเพื่อให้บริษัทฯ สามารถประมาณการและควบคุมปริมาณการส่งมอบให้เป็นไปตามที่สัญญาจ้างกำหนด

นอกจากนี้ ในด้านการวางแผนพัฒนาบุคลากรและแรงงาน บริษัทฯ ได้ว่าจ้างที่ปรึกษาที่มีความเชี่ยวชาญด้านการพัฒนาบุคลากร มาออกแบบและวางแผนสำหรับการจัดระบบแผน Career Path และระบบ Succession Nominee แผนการพัฒนาบุคลากรในระดับที่สำคัญ รวมถึงแผนพัฒนาความรู้ความสามารถของบุคลากร เพื่อให้บุคลากรเห็นการเติบโตในสายอาชีพระหว่างทำงาน สามารถกำหนดเป้าหมายได้ชัดเจน มีการพัฒนาความรู้ความสามารถอย่างต่อเนื่อง

สามารถดึงศักยภาพของตนเองมาใช้ได้อย่างมีประสิทธิภาพ และสามารถวางแผนพัฒนาขีดความสามารถของบุคลากรในกลุ่มงานที่สำคัญของบริษัทฯ เพื่อเตรียมความพร้อมที่จะปฏิบัติงานในตำแหน่งงานที่สูงขึ้น หรือรองรับตำแหน่งงานทดแทนต่อไป

3.2. ความเสี่ยงด้านการเงิน

3.2.1 ความเสี่ยงด้านสภาพคล่องและความสามารถในการชำระหนี้

ธุรกิจของบริษัทฯ มีลักษณะเป็นโครงการๆ และมี Nature of business ที่จะต้องลงทุนในเครื่องจักรอุปกรณ์ และการเตรียมงาน เป็นจำนวนเงินสูงมากในช่วง 2-3 ปีแรกของโครงการ (Capital Intensive Business) เนื่องจากโครงการเหมืองแม่เมาะ 8 (มูลค่าโครงการ 22,871 ล้านบาท ช่วงปี 2559-2568) และโครงการเหมืองหงสา (มูลค่าโครงการสัญญาแรก 11,742 ล้านบาท ช่วงปี 2558-2569) เป็นโครงการที่มีขนาดใหญ่มาก ทำให้บริษัทฯ การใช้เงินทุนในส่วนเงินทุนภายในของบริษัทฯ ใกล้เคียงกันในช่วง 2-3 ปีแรกของโครงการ จึงส่งผลให้มีสภาพคล่องค่อนข้างต่ำ อาจทำให้เกิดความกังวลในเรื่องความสามารถในการชำระหนี้ของบริษัท

ความเสี่ยงด้านนี้ไม่ได้กระทบต่อความสามารถในการชำระเงินต้นและดอกเบี้ยตามสัญญาเงินกู้และหุ้นกู้สำหรับเงินกู้จากธนาคารพาณิชย์ บริษัทได้มีการโอนสิทธิการรับเงินค่างานให้กับธนาคารแล้ว ธนาคารจะตัดชำระค่างวดตามกำหนด (การชำระหนี้จะเป็น % ของรายได้ โดยตารางการผ่อนชำระหนี้ของธนาคารพาณิชย์ในแต่ละงวดอยู่ในระดับที่เหมาะสม ไม่กระทบกับการบริหารสภาพคล่องของบริษัทแต่อย่างใด)

ในส่วนของการระงับหนี้อื่น ๆ รวมถึงหุ้นกู้ และค่าใช้จ่ายต่างๆของบริษัท บริษัทฯ มีดำเนินมาตรการป้องกันในช่วงที่มีการลงทุนสูง โดย 1) การติดตามแผนการลงทุนและควบคุมแผนใช้จ่ายเงินอย่างใกล้ชิด 2) จัดทำและบริหารระยะเวลาการชำระหนี้ ชำระหนี้ และการรับเงินให้มีประสิทธิภาพสูงสุด หรือ 3) การขายเครื่องจักรที่จะเสร็จสิ้นจากงานโครงการอื่นๆ ซึ่งไม่มีความจำเป็นต้องใช้แล้ว เนื่องจากบริษัทฯ ใช้เครื่องจักรคุณภาพสูงและดูแลบำรุงรักษาตามมาตรฐาน ดังนั้น จึงยังเป็นที่สนใจของผู้ประกอบที่ใช้สินค้ามือสอง 4) มีวงเงิน Working Capital จากธนาคารพาณิชย์ที่ยังไม่ได้เบิกใช้สำรองไว้

ที่ผ่านมาจนถึงสิ้นปี 2563 บริษัทชำระดอกเบี้ยและเงินต้นตรงตามกำหนดทั้งเงินกู้ของธนาคารพาณิชย์และของหุ้นกู้โดยตลอด เนื่องจากบริษัทได้ลงทุนในด้านเครื่องจักรหลักของโครงการแม่เมาะ 8 และหงสาเสร็จสิ้นแล้วตั้งแต่วันที่ 2562 ดังนั้น แนวโน้มภาระหนี้ในปีต่อไปจะทยอยลดลงตามลำดับ ยกเว้นได้งานใหม่เพิ่มเติมในอนาคต

3.2.2 ความเสี่ยงจากการผิดเงื่อนไขสัญญาเงินกู้

ตามที่ในสัญญาเงินกู้ที่บริษัทฯ ได้ตกลงกับธนาคารพาณิชย์สำหรับโครงการที่บริษัทฯ ดำเนินงาน มีการระบุเงื่อนไขว่าด้วยการดำรงอัตราส่วนทางการเงิน เช่น อัตราส่วนหนี้สินที่มีภาระดอกเบี้ยต่อทุน อัตราส่วนความสามารถในการชำระหนี้ เป็นต้น สำหรับหุ้นกู้ บริษัทมีการกำหนดเงื่อนไขการดำรงอัตราส่วนทางการเงินของหุ้นกู้เช่นกัน จึงมีความเสี่ยงที่อาจไม่สามารถดำรงอัตราส่วนทางการเงินได้ หากบริษัทฯ มีสัดส่วนหนี้สินที่มีภาระดอกเบี้ยเกินกว่าทุน หรือกำไรน้อยเกินกว่าภาระหนี้ในช่วงเวลาใดเวลาหนึ่ง

เมื่อพิจารณารายโครงการ บริษัทได้ดำเนินงานในโครงการแม่เมาะ 7 ในนามกิจการร่วมค้า ITD-SQ แล้วเสร็จเมื่อเดือนเมษายน 2563 โดยได้มีการชำระคืนเงินกู้จากธนาคารครบทั้งจำนวนก่อนแล้วในเดือนธันวาคม ปี 2560

ในขณะที่โครงการแม่เมาะ 8 และโครงการหงสา ธนาคารได้กำหนดให้บริษัทฯ ดำรงอัตราส่วนทางการเงินดังนี้

- Debt Service Coverage Ratio (DSCR) ไว้ในอัตราไม่ต่ำกว่า : 1.2:1
- อัตราส่วนหนี้สินที่มีภาระดอกเบี้ยต่อกำไรก่อนค่าใช้จ่ายดอกเบี้ย ภาษี ค่าเสื่อมราคาและตัดจำหน่าย (ณ IBD/EBITDA) ไว้ในอัตราไม่เกิน : 4:1 และ
- อัตราส่วนหนี้สินที่มีภาระดอกเบี้ยต่อทุนไว้ในอัตราส่วนไม่เกิน (IBD/Equity) : 2:1

สำหรับหุ้นกู้ของบริษัท มีการกำหนดเงื่อนไขการดำรงอัตราส่วนทางการเงินตามข้อกำหนดสิทธิและรายละเอียดดังนี้

| หุ้นกู้ SQ | มูลค่าหุ้นกู้ที่ออกและคงเหลือ (ล้านบาท) | วันออกหุ้นกู้ | เงื่อนไขการดำรงอัตราส่วนทางการเงินในข้อกำหนดสิทธิของหุ้นกู้ |
|------------|---|------------------|---|
| SQ216A | 300.00 | 28 มิถุนายน 2561 | ¹⁾ IBD to Equity : 3.5: 1 |
| SQ226A | 700.00 | 19 มิถุนายน 2562 | IBD to Equity : 3.5: 1 หรือในอัตราส่วนที่สถาบันการเงินกำหนดหรือยกเว้นการกำหนด โดยคำนวณจากงบการเงินรวมประจำปีบัญชีนั้นๆ |
| SQ230A | 300.00 | 28 ตุลาคม 2563 | IBD to Equity : 3.5: 1 ทั้งนี้ในกรณีที่ผู้ออกหุ้นกู้ได้รับการผ่อนผันการดำรงอัตราส่วนหนี้สินที่มีภาระดอกเบี้ยต่อส่วนของผู้ถือหุ้น (IBD) จากสถาบันการเงิน ให้ถือว่าผู้ออกหุ้นกู้ได้รับการผ่อนผันการดำรงอัตราส่วนตามข้อกำหนดสิทธินี้ด้วย |

หมายเหตุ 1) บริษัทได้เสนอผู้ถือหุ้นรุ่น SQ216A ที่ออกในปี 2561 ให้ผ่อนผันการดำรงอัตราส่วนทางการเงินดังนี้ “สำหรับปีสิ้นสุดวันที่ 31 ธันวาคม 2561 ผู้ออกหุ้นกู้จะดำรงอัตราส่วนหนี้สินที่มีภาระดอกเบี้ยต่อส่วนของผู้ถือหุ้นของผู้ออกหุ้นกู้ (Interest Bearing Debt to Equity Ratio) ในอัตราส่วนไม่เกิน 4.0 : 1 (สี่จุดศูนย์ต่อหนึ่ง) สำหรับปีสิ้นสุดวันที่ 31 ธันวาคม 2562 และสำหรับปีสิ้นสุดวันที่ 31 ธันวาคม 2563 จะดำรงอัตราส่วนหนี้สินที่มีภาระดอกเบี้ยต่อส่วนของผู้ถือหุ้นของผู้ออกหุ้นกู้ (Interest Bearing Debt to Equity Ratio) ไม่เกิน 3.5 : 1 (สามจุดห้าต่อหนึ่ง) หรือในอัตราส่วนที่สถาบันการเงินกำหนดหรือยกเว้นการกำหนด โดยคำนวณจากงบการเงินรวมประจำปีบัญชีนั้นๆ ที่ได้ผ่านการตรวจสอบโดยผู้สอบบัญชีของผู้ออกหุ้นกู้แล้ว” โดยที่ประชุมผู้ถือหุ้นกู้มีมติอนุมัติแล้วในเดือนกุมภาพันธ์ 2562

จากข้อเท็จจริงที่ปรากฏเป็นข่าว ในปี 2561 มีเหตุการณ์ฝนตกหนักเกิดดินสไลด์ที่เหมืองแม่เมาะ ทำให้ระบบสายพานของโครงการแม่เมาะ 8 ของบริษัทได้ผลกระทบ ระบบสายพานไม่สามารถดำเนินงานได้ประมาณ 8 เดือนเมื่อซ่อมแซมแล้วเสร็จกำลังการผลิตจะค่อยๆ ปรับสูงขึ้น ดังนั้น จึงเกิดผลกระทบต่อผลการดำเนินงานของบริษัทในปี 2561 อย่างรุนแรง และกระทบแต่ในระดับที่ลดลงในต้นปี 2562 แต่เนื่องจากเหตุการณ์ดินสไลด์นี้ไม่ได้เป็นความบกพร่องของบริษัท ประกอบกับบริษัทเป็นผู้รับเหมาที่ตีมาตลอด 37 ปีกับการไฟฟ้าฝ่ายผลิตแห่งประเทศไทยและเป็นผู้ถือหุ้นที่ดีของสถาบันการเงินมาโดยตลอด ดังนั้น ทางธนาคารพาณิชย์ที่เป็นผู้สนับสนุนทางการเงินของบริษัทจึงได้ผ่อน

แผนการดำรงอัตราส่วนทางการเงินที่กล่าวถึงข้างต้นในสัญญาเงินกู้ สำหรับงบการเงินประจำปี 2561 2562 และ 2563 อีกทั้งยังส่งผลทำให้เงื่อนไขการดำรงอัตราส่วนทางการเงินในข้อกำหนดสิทธิของหุ้นกู้ ถูกผ่อนผันไปด้วยตามเงื่อนไขในข้อกำหนดสิทธิ

| อัตราส่วนทางการเงิน | หน่วย | งบการเงินรวม | | |
|--|-------|--------------|---------|---------|
| | | ปี 2561 | ปี 2562 | ปี 2563 |
| อัตราส่วนหนี้สินต่อส่วนของผู้ถือหุ้น (D/E Ratio) | เท่า | 4.53 | 4.13 | 3.15 |
| อัตราส่วนหนี้สิน ที่มีภาระดอกเบี้ยต่อส่วนของผู้ถือหุ้น (IBD to EQUITY) | เท่า | 3.68 | 3.59 | 2.85 |
| อัตราส่วนหนี้สิน ที่มีภาระดอกเบี้ยต่อ (IBD to EBITDA) | เท่า | 8.82 | 4.94 | 4.15 |
| อัตราส่วนความสามารถในการชำระหนี้ (DSCR) | เท่า | 0.68 | 0.74 | 1.20 |

3.3 ความเสี่ยงอื่นๆ

3.3.1 ความเสี่ยงในการแพร่กระจายของโรคระบาด

จากสถานการณ์ที่ทั่วโลกประสบปัญหาโรคระบาด Covid-19 ซึ่งทำให้ประชาชนและบริษัทฯ ทุกแห่งทั่วโลกได้รับผลกระทบจากเหตุการณ์ดังกล่าวอย่างรุนแรง ไม่ว่าจะเป็นการปิดกิจการเนื่องจากภาวะเศรษฐกิจชะงักงัน การหยุดชะงักการทำงานของแรงงาน การเลิกจ้าง ซึ่งบริษัทฯ ได้พิจารณาและได้ตระหนักถึงเหตุการณ์ดังกล่าว โดยได้กำหนดมาตรฐานการป้องกันดังนี้ (1) บริษัทฯ ได้ออกประกาศคำสั่งการดูแลตนเองและการกักตัวเพื่อรับผิดชอบต่อตนเองและสังคมในกรณีที่พนักงานเดินทางไปในประเทศกลุ่มเสี่ยง (2) รมรงค์ให้พนักงานปฏิบัติตนด้านสุขลักษณะตามที่กรมสาธารณสุขประกาศอย่างเคร่งครัด (3) รมรงค์และให้ความรู้กับพนักงานเพื่อให้พนักงานตระหนักถึงความสำคัญของการแจ้งข้อมูลจริงกับทางบริษัทฯ ในกรณีที่คิดว่าตนเองอยู่ในกลุ่มเสี่ยง (4) จัดทีมแพทย์เพื่อวัดไข้และซักประวัติพนักงานกรณีที่พนักงานของโครงการหงสาเดินทางกลับจากภูมิลำเนาเข้ามาทำงานในโครงการหงสา นอกจากนี้บริษัทฯ ได้ติดตามสถานการณ์อย่างใกล้ชิดและได้วางแผนสำหรับสถานการณ์ขั้นรุนแรงไว้โดยการวางแผนอัตราค่าจ้างคน เพื่อให้การทดแทนพนักงานสามารถทำได้อย่างทันทั่วทั้งที่ รวมถึงแนวทางการแก้ไขกรณีที่มีการแพร่ระบาดของพนักงานในเหมือง

ผลจากการใช้มาตรการของบริษัทฯ ที่เข้มงวดจนถึงปัจจุบัน ทำให้บริษัทฯ ไม่พบผู้ติดเชื้อ และทำให้บริษัทฯ ยังคงทำงานได้ตามปกติในแบบ New Normal

4 สินทรัพย์ที่ใช้ในการประกอบธุรกิจ

4.1. ทรัพย์สินถาวรหลัก

ณ วันที่ 31 ธันวาคม 2563 บริษัทฯ และบริษัทย่อยมีทรัพย์สินที่ใช้เป็นหลักประกันในการประกอบธุรกิจ หลังหักค่าเสื่อมราคาสะสมที่ปรากฏในงบแสดงฐานะทางการเงินรวมของบริษัทฯ รวมทั้งหมดเท่ากับ 7,580.7 ล้านบาท โดยมีรายละเอียดดังนี้

| ประเภททรัพย์สิน | | | สถานที่ตั้ง | วัตถุประสงค์ การถือครอง | ลักษณะ กรรมสิทธิ์ | มูลค่าตามบัญชี (สุทธิ) | ภาระผูกพัน* |
|-----------------|--------------------------|---|--|--|---|--|---|
| 1 | ที่ดิน | | | | | | |
| | โฉนดเลขที่ 60240 | 2 ไร่ 0 งาน 35 ตารางวา | ที่ตั้ง 47/10 ซอยอมรพันธ์ 4 ถนน วิภาวดีรังสิต แขวงลาดยาว เขต จตุจักร กรุงเทพมหานคร | ที่ตั้งสำนักงาน | 33.4 ล้านบาท | ใช้เป็นหลักประกัน ในวงเงินกู้ยืมและ วงเงินสินเชื่ออื่นกับ ธนาคารไทย พาณิชย์ (มูลค่า วงเงินรวม 2,875 ล้านบาท) | ใช้เป็นหลักประกันใน วงเงินกู้ยืมและวงเงิน สินเชื่ออื่นกับธนาคาร ไทยพาณิชย์ (มูลค่า วงเงินรวม 2,875 ล้าน บาท) |
| | โฉนดเลขที่ 135854 | 0 ไร่ 1 งาน 78 ตารางวา | ที่ตั้ง 191/18 หมู่ที่ 8 ตำบลพิชัย อำเภอเมือง จังหวัดลำปาง | พื้นที่รอพัฒนา เพื่อจัดสรรเป็น สวัสดิการ พนักงานใน อนาคต | 0.2 ล้านบาท 1.5 ล้านบาท 0.4 ล้านบาท | ไม่มี | ไม่มี |
| | โฉนดเลขที่ 135843 | 1 ไร่ 3 งาน 99 ตารางวา | ตำบลพิชัย อำเภอเมืองลำปาง จังหวัดลำปาง | | 1.9 ล้านบาท 0.6 ล้านบาท 0.5 ล้านบาท | 1.5 ล้านบาท | |
| | โฉนดเลขที่ 135915 | 0 ไร่ 2 งาน 49 ตารางวา | ตำบลพิชัย อำเภอเมืองลำปาง จังหวัดลำปาง | | | 0.4 ล้านบาท | |
| | โฉนดเลขที่ 32359 | 3 ไร่ 0 งาน 41 ตารางวา | ตำบลพิชัย อำเภอเมืองลำปาง จังหวัดลำปาง | | | 1.9 ล้านบาท | |
| | โฉนดเลขที่ 135845 | 1 ไร่ 0 งาน 3 ตารางวา | ตำบลพิชัย อำเภอเมืองลำปาง จังหวัดลำปาง | | | 0.6 ล้านบาท | |
| | โฉนดเลขที่ 135846 | 0 ไร่ 3 งาน 71 ตารางวา | ตำบลพิชัย อำเภอเมืองลำปาง จังหวัดลำปาง | | | 0.5 ล้านบาท | |
| | โฉนดเลขที่ 135877 | 1 ไร่ 3 งาน 71 ตารางวา | ตำบลพิชัย อำเภอเมืองลำปาง จังหวัดลำปาง | | | 4.1 ล้านบาท | |
| | รวมที่ดิน | | | | | 42.6 ล้านบาท | |
| 2 | อาคาร | | | | | | |
| | -อาคารสำนักงานสูง 7 ชั้น | 47/10 ซอยอมรพันธ์ 4 ถนนวิภาวดี รังสิต แขวงลาดยาว เขตจตุจักร กรุงเทพมหานคร | ที่ตั้งโครงการ | บริษัทฯ เป็น เจ้าของ | 136.0 ล้านบาท | ใช้เป็นหลักประกันใน วงเงินกู้ยืมและวงเงิน สินเชื่ออื่นกับธนาคาร | |

| ประเภททรัพย์สิน | | สถานที่ตั้ง | วัตถุประสงค์ การถือครอง | ลักษณะ กรรมสิทธิ์ | มูลค่าตามบัญชี (สุทธิ) | ภาระผูกพัน* |
|-----------------|---|---|----------------------------------|----------------------------------|---------------------------|--|
| | | | | | | ไทยพาณิชย์ (มูลค่า วงเงินรวม 2,875 ล้าน บาท) |
| | -คลังเก็บพัสดุน้ำมัน,เรือแถว พนักงาน,บ้านพักวิศวกร,บ้านพัก รับรอง,โรงเก็บน้ำมันหล่อลื่น,ตู้คอน เทนเนอร์,สำนักงานเคลื่อนที่ | การไฟฟ้าฝ่ายผลิตแห่งประเทศไทย ประทานบัตรเลขที่ 20148/15918 ตำบลแม่เมาะ อำเภอมะแมะ จังหวัดลำปาง | ที่ตั้งโครงการ | เป็นเจ้าของ | | ไม่มี |
| | -บ้านพักพนักงาน,อาคารสำนักงาน สนาม,อาคาร(Main Work Shop), ลานเก็บน้ำมัน,บ้านพักวิศวกร, อาคารเก็บสินค้า,โรงซ่อมบำรุง, | การไฟฟ้าฝ่ายผลิตแห่งประเทศไทย ประทานบัตรเลขที่ 20148/15918 ตำบลแม่เมาะ อำเภอมะแมะ จังหวัดลำปาง | ที่ตั้งโครงการ | ITD-SQ JV เป็นเจ้าของ | | ไม่มี |
| | -ตู้คอนเทนเนอร์(สำนักงานเคลื่อนที่) ,บ้านพักพนักงานท้องถิ่น,บ้านพัก พนักงานคนไทย,บ้านพักวิศวกร, สำนักงานโครงการ | Hongsa Contract D at LAOS. No.6 Unit. Ban Han Hongsa District, Xayaboury Province. | ที่ตั้งโครงการ | บริษัทฯ เป็น เจ้าของ | | ไม่มี |
| 3 | เครื่องจักรและอุปกรณ์ | | | | | |
| | -เครื่องจักรหลัก,เครื่องจักรช่วย,และ เครื่องมือต่างๆ สำหรับการ ดำเนินงานภายในโครงการ | การไฟฟ้าฝ่ายผลิตแห่งประเทศไทย ประทานบัตรเลขที่ 20148/15918 ตำบลแม่เมาะ อำเภอมะแมะ จังหวัดลำปาง | ใช้ดำเนินงาน ภายใน โครงการ | บริษัทฯ เป็น เจ้าของ | 7,126.3 ล้านบาท | บางส่วนใช้เป็น หลักประกันวงเงินกู้และ วงเงินสินเชื่ออื่นของ ธนาคารไทยพาณิชย์ (มูลค่าวงเงินรวม 9,128 ล้านบาท) สำหรับ โครงการแม่เมาะ |
| | -เครื่องจักรหลัก,เครื่องจักรช่วย,และ เครื่องมือต่างๆ สำหรับการ ดำเนินงานภายในโครงการ | การไฟฟ้าฝ่ายผลิตแห่งประเทศไทย ประทานบัตรเลขที่ 20148/15918 ตำบลแม่เมาะ อำเภอมะแมะ จังหวัดลำปาง | ใช้ดำเนินงาน ภายใน โครงการ | ITD-SQ JV เป็นเจ้าของ | | |
| | -เครื่องจักรหลัก,เครื่องจักรช่วย,และ เครื่องมือต่างๆ สำหรับการ ดำเนินงานภายในโครงการ | Hongsa Contract D at LAOS. No.6 Unit. Ban Han Hongsa District, Xayaboury Province. | ใช้ดำเนินงาน ภายใน โครงการ | บริษัทฯ เป็น เจ้าของ | | บางส่วนใช้เป็น หลักประกันวงเงินกู้และ วงเงินสินเชื่ออื่นของ ธนาคารไทยพาณิชย์ (มูลค่าวงเงินรวม 2,875 ล้านบาท) สำหรับ โครงการหงสา |
| 4 | แคมป์ | | | บริษัทฯ เป็น เจ้าของ | 16.9 ล้านบาท | ไม่มี |
| 5 | เครื่องตกแต่ง | | | บริษัทฯ เป็น เจ้าของ | 6.2 ล้านบาท | ไม่มี |
| 6 | อุปกรณ์สำนักงาน | | | บริษัทฯ เป็น เจ้าของ | 5.2 ล้านบาท | ไม่มี |
| 7 | ยานพาหนะ | | | บริษัทฯ เป็น เจ้าของ/เช่าซื้อ | 8.5 ล้านบาท | ไม่มี |
| 8 | สินทรัพย์ระหว่างทำ | | | บริษัทฯ เป็น | 174.8 ล้านบาท | ไม่มี |

| ประเภททรัพย์สิน | | สถานที่ตั้ง | วัตถุประสงค์ การถือครอง | ลักษณะ กรรมสิทธิ์ | มูลค่าตามบัญชี (สุทธิ) | ภาระผูกพัน* |
|----------------------|-----------------------|-------------|----------------------------|-------------------------|---------------------------|-------------|
| | | | | เจ้าของ | | |
| 9 | อะไหล่ที่ใช้ดำเนินงาน | | | บริษัทฯ เป็น เจ้าของ | 64.2 ล้านบาท | ไม่มี |
| รวมสินทรัพย์ถาวรหลัก | | | | | 7,580.7 ล้านบาท | |

สินทรัพย์ของบริษัทฯ มีอายุการใช้งานเฉลี่ยดังต่อไปนี้

| สินทรัพย์ | อายุการใช้งาน |
|-----------------------|------------------------------|
| อาคาร | 10 – 20 ปี และตามอายุโครงการ |
| แควัมป์ | 5 ปี |
| เครื่องจักรและอุปกรณ์ | 5 – 10 ปี และตามอายุโครงการ |
| เครื่องตกแต่ง | 5 ปี |
| อุปกรณ์สำนักงาน | 5 ปี |
| ยานพาหนะ | 4 – 5 ปี |

โดยสินทรัพย์ที่เป็นเครื่องจักรและอุปกรณ์ที่บริษัทฯ ใช้ในการดำเนินการในโครงการเหมืองแม่เมาะจะประกอบด้วยสินทรัพย์ที่บริษัทฯ จัดซื้อใหม่และสินทรัพย์เดิมของบริษัทฯ ที่นำมาซ่อมแซมฟื้นฟูสภาพเครื่องจักรเพื่อกลับมาใช้ใหม่ ทำให้สามารถนำมาใช้ได้อย่างมีประสิทธิภาพในโครงการและเพิ่มอายุการใช้งานให้ใกล้เคียงกับเครื่องจักรใหม่ (Recondition)

4.2 สินทรัพย์ไม่มีตัวตนที่สำคัญในการประกอบธุรกิจของบริษัท

ปัจจุบันบริษัทฯ มีสินทรัพย์ที่ไม่มีตัวตนที่สำคัญในการประกอบธุรกิจของบริษัทฯ คือโปรแกรมคอมพิวเตอร์ ซึ่งแสดงราคาทุนสุทธิจากตัดจำหน่ายสะสม โดยค่าตัดจำหน่ายคำนวณโดยวิธีเส้นตรงตลอดอายุการใช้งาน

| ประเภททรัพย์สิน | | สถานที่ตั้ง | วัตถุประสงค์ การถือครอง | ลักษณะ กรรมสิทธิ์ | มูลค่าตามบัญชี (สุทธิ) | ภาระผูกพัน* |
|-----------------|--|--|--|----------------------|---------------------------|-------------|
| 1 | สินทรัพย์ไม่มีตัวตน -โปรแกรมคอมพิวเตอร์ | ที่ตั้ง 47/10 ซอยอมรพันธ์ 4 ถนนวิภาวดีรังสิต แขวง ลาดยาว เขตจตุจักร กรุงเทพมหานคร | เพื่อใช้บันทึก และบริหาร ข้อมูลการ จัดทำบัญชี | เป็นเจ้าของ | 0.4 ล้านบาท | ไม่มี |

4.3 ประกันภัยของสินทรัพย์ที่ใช้ในการประกอบธุรกิจ

กรมธรรม์ประกันภัยของกลุ่มบริษัทฯ เป็นประเภทกรมธรรม์ประกันความเสี่ยงทรัพย์สิน และกรมธรรม์ประกันอัคคีภัย ซึ่งครอบคลุมถึงความสูญเสียหรือความเสียหายต่อสิ่งหามทรัพย์และอสังหาริมทรัพย์อันเกิดจากอัคคีภัยและอุบัติเหตุต่างๆ (Property Damage) โดยรวมความเสียหายต่อเครื่องจักร (Machinery Breakdown) รวมทั้งแผ่นดินไหวและน้ำท่วม

กลุ่มบริษัทฯ มีจำนวนเงินเอาประกันตามตารางกรมธรรม์ดังกล่าว ณ วันที่ 31 ธันวาคม 2563 ทั้งหมด 10,347 ล้านบาท โดยมีรายละเอียดดังนี้

| บริษัท | รายละเอียดทรัพย์สินเอาประกัน/ประเภทประกัน | ผู้รับผลประโยชน์ | วงเงินประกัน |
|---------|--|--------------------------|------------------|
| บริษัทฯ | อาคารสำนักงานของบริษัท | ธนาคารไทยพาณิชย์ | 13.0 ล้านบาท |
| | อาคารสำนักงานใหญ่ | ธนาคารไทยพาณิชย์ | 70.0 ล้านบาท |
| | เครื่องจักรกลหลัก เครื่องจักรช่วยและทรัพย์สินอื่นๆ | บริษัทฯ/ธนาคารไทยพาณิชย์ | 10,264.0 ล้านบาท |

4.4 นโยบายการลงทุนในบริษัทย่อย บริษัทร่วม และกิจการร่วมค้าในอนาคต

บริษัท สหกลีดิวิเปเมนต์ จำกัด (มหาชน) มีนโยบายการลงทุนและบริหารงานในบริษัทย่อยและบริษัทร่วม โดยจะลงทุนในธุรกิจที่มีความเกี่ยวเนื่อง ใกล้เคียง หรือก่อให้เกิดประโยชน์และสนับสนุนการดำเนินธุรกิจของบริษัท เพื่อเสริมสร้างความมั่นคงและผลการดำเนินงานของบริษัท

นอกจากนี้ ในการกำกับดูแลการดำเนินงานของบริษัทย่อยและบริษัทร่วมนั้น บริษัทจะส่งตัวแทนของบริษัทซึ่งมีคุณสมบัติและประสบการณ์ที่เหมาะสมกับธุรกิจที่บริษัทเข้าลงทุนเข้าเป็นกรรมการในบริษัทย่อยและบริษัทร่วมของบริษัทดังกล่าว โดยตัวแทนดังกล่าวอาจเป็นประธานกรรมการ ประธานเจ้าหน้าที่บริหาร กรรมการ ผู้บริหารระดับสูง หรือบุคคลใด ๆ ของบริษัทที่ปราศจากผลประโยชน์ขัดแย้งกับธุรกิจของบริษัทย่อยและบริษัทร่วมเหล่านั้น ทั้งนี้ เพื่อให้บริษัทสามารถควบคุมดูแลกิจการ และการดำเนินงานของบริษัทย่อยได้เสมือนเป็นหน่วยงานหนึ่งของบริษัท และ/หรือสามารถตรวจสอบดูแลการดำเนินกิจการของบริษัทร่วมได้อย่างมีประสิทธิภาพ บริษัทจึงกำหนดให้ตัวแทนของบริษัทจะต้องบริหารจัดการธุรกิจของบริษัทย่อย และ/หรือบริษัทร่วม (แล้วแต่กรณี) ให้เป็นไปตามระเบียบและกฎเกณฑ์ซึ่งกำหนดไว้ในข้อบังคับ และกฎหมายที่เกี่ยวข้องกับการดำเนินธุรกิจของบริษัทย่อย และ/หรือบริษัทร่วมนั้น ๆ นอกจากนี้ การส่งตัวแทนเพื่อเป็นกรรมการในบริษัทย่อยและบริษัทร่วมดังกล่าวให้เป็นไปตามสัดส่วนการถือหุ้นของบริษัท และ/หรือข้อตกลงระหว่างผู้ถือหุ้นในบริษัทย่อยหรือบริษัทร่วมดังกล่าว

ทั้งนี้ บริษัทจะติดตามผลประกอบการและผลการดำเนินงานของบริษัทย่อยและบริษัทร่วมอย่างใกล้ชิด รวมถึงกำกับให้มีการจัดเก็บข้อมูลและบันทึกบัญชีของบริษัทย่อยและบริษัทร่วมให้บริษัทตรวจสอบ

5 ข้อพิพาททางกฎหมาย

ณ วันที่ 31 ธันวาคม 2563 บริษัทฯ และบริษัทย่อยมิได้มีข้อพิพาททางกฎหมายที่ยังไม่สิ้นสุด ซึ่งอาจมีผลกระทบต่อสินทรัพย์ของบริษัทฯ หรือบริษัทย่อย ที่มีจำนวนสูงกว่าร้อยละ 5 ของส่วนของผู้ถือหุ้น และไม่มีข้อพิพาทที่มีผลกระทบต่อการดำเนินธุรกิจของบริษัทฯ และบริษัทย่อยอย่างมีนัยสำคัญ

6 ข้อมูลทั่วไปและข้อมูลสำคัญอื่น**6.1 ข้อมูลทั่วไปของบริษัท**

| | | |
|-----------------------|---|---|
| ชื่อบริษัท | : | บริษัท สหกลอติวิปเมนต์ จำกัด(มหาชน) |
| ชื่อภาษาอังกฤษ | : | Sahakol Equipment Public Company Limited |
| ชื่อย่อหลักทรัพย์ | : | SQ |
| ที่ตั้งสำนักงานใหญ่ | : | 47/10 ซอยอมรพันธ์ 4 ถนนวิภาวดีรังสิต แขวงลาดยาว เขตจตุจักร กรุงเทพมหานคร 10900 |
| โทรศัพท์ | : | 02-9410888 |
| โทรสาร | : | 02-9410881 |
| โฮมเพจบริษัท | : | http://www.sahakol.com |
| ประเภทธุรกิจ | : | ให้บริการและดำเนินงาน ด้านการทำเหมืองเปิดถ่านหินและลิกไนต์อย่างครบวงจร โดยครอบคลุมถึง การวางแผนงานในเหมืองการปฏิบัติงานเปิดหน้าเหมือง การให้คำปรึกษาด้านงานเหมืองและการให้เช่าและซ่อมบำรุงเครื่องจักรขนาดใหญ่ |
| ทะเบียนเลขที่ | : | 0107551000185 |
| ทุนจดทะเบียนหุ้นสามัญ | : | 1,150,000,000 บาท |
| ทุนหุ้นสามัญชำระแล้ว | : | 1,146,449,850 บาท (ณ วันที่ 4 มกราคม 2564) |
| มูลค่าหุ้น | : | มูลค่าหุ้นที่ตราไว้หุ้นละ 1 บาท |
| บุคคลอ้างอิงอื่น | : | |
| นายทะเบียนหลักทรัพย์ | : | บริษัท ศูนย์รับฝากหลักทรัพย์ (ประเทศไทย) จำกัด 93 ถนนรัชดาภิเษก เขตดินแดง กรุงเทพฯ ๙ 10400 โทรศัพท์ 02-0099000 โทรสาร 02-0099991 |
| ผู้สอบบัญชี | : | นายสมคิด เตียตระกูล ผู้สอบบัญชีรับอนุญาต เลขที่ 2785 บริษัท แกรนท์ ธอนด์ จำกัด 87/1 อาคารแคปปิตอล ทาวเวอร์ ออลซีซั่นสเพลส ชั้น 11 ถนนวิทยุ แขวงลุมพินี เขตปทุมวัน กรุงเทพมหานคร 10330 |
| โทรศัพท์ | : | 02-2058222 |
| โทรสาร | : | 02-6543339 |

6.2 โครงการจ้างเหมา ขุด-ขน ดินและถ่าน กับ บริษัท หงสาเพาเวอร์ จำกัด

บริษัทฯ มีสัญญาที่เกี่ยวข้องกับโครงการให้บริการทำเหมืองแร่ กับ บริษัท หงสาเพาเวอร์ จำกัด (“HPC”) จำนวน 2 ฉบับ ซึ่งสามารถสรุปได้ดังนี้

6.2.1 สัญญาจ้างเหมา ขุด-ขน ดินและถ่าน กับ HPC

บริษัทฯ ได้เข้าทำสัญญาให้บริการทำเหมืองแร่กับ HPC เมื่อวันที่ 23 มกราคม 2557 และ วันที่ 9 พฤษภาคม 2561 (สัญญาแก้ไขเพิ่มเติม) โดยบริษัทฯ ตกลงรับจ้างเหมาจาก HPC ในการดำเนินงานขุดและขนดิน รวมถึงการขุด คัดแยกและขนถ่านลิกไนต์ที่บริเวณโรงไฟฟ้าที่ใช้พลังงานความร้อนจากถ่านหินหงสา เมืองหงสา แขวงไชยบุรี สาธารณรัฐประชาธิปไตยประชาชนลาว

ภายใต้ข้อตกลงตามสัญญาให้บริการทำเหมืองแร่นี้ บริษัทฯ มีหน้าที่จะต้องดำเนินงานให้แก่ HPC ทั้งหมด จำนวน 2 รายการ ได้แก่

รายการที่ 1 ขุดและขนดินปริมาณประมาณ 235 ล้าน ลบ.ม. แน่น และ

รายการที่ 2 ขุดคัดแยกและขนถ่านลิกไนต์ปริมาณประมาณ 82.5 ล้านตัน

โดยบริษัทฯ มีหน้าที่ต้องดำเนินงานให้มีผลงานแล้วเสร็จตามปริมาณและกรอบระยะเวลาที่กำหนดไว้ในสัญญา และงานตามรายการที่ 1 และรายการที่ 2 จะต้องแล้วเสร็จทั้งหมดภายในวันที่ 31 ธันวาคม 2569 ทั้งนี้ HPC ตกลงจะจ่ายค่าบริการให้แก่บริษัทฯ รวมเป็นเงินจำนวน 12,778 ล้านบาทสำหรับการดำเนินงานทั้ง 2 รายการ สัญญาฉบับนี้มีผลใช้บังคับจนถึงเวลาที่บริษัทฯ ได้ปฏิบัติงานตามรายการที่ 1 และรายการที่ 2 เสร็จสมบูรณ์เว้นแต่สัญญาฝ่ายใดฝ่ายหนึ่งจะบอกเลิกตามเงื่อนไขที่กำหนดไว้ในสัญญาหากคู่สัญญาอีกฝ่ายไม่ปฏิบัติตามข้อสัญญาที่กำหนดไว้และไม่แก้ไขภายในระยะเวลาที่กำหนด

6.2.2 สัญญาจ้างเหมา Operation and Maintenance ระบบสายพานกับ HPC

บริษัทฯ ได้เข้าทำสัญญาให้บริการทำเหมืองแร่กับ HPC เมื่อวันที่ 25 กรกฎาคม 2562 โครงการงาน Operation and Maintenance Services for Waste Line 2 System และโครงการ Operation and Maintenance Services for Ash Conveyor System (ระบบสายพานงานดินและงานซีเมนต์) มีมูลค่าโครงการเท่ากับ 2,265 ล้านบาท ระยะเวลาสัญญา 7 ปี

รายการที่ 1 ขนดินด้วยระบบสายพานและซ่อมบำรุง ประมาณ 238 ล้าน ลบ.ม. แน่น และ

รายการที่ 2 ขนซีเมนต์ด้วยระบบสายพานและซ่อมบำรุง

โดยบริษัทฯ มีหน้าที่ต้องดำเนินงานตั้งแต่วันที่ 1 มกราคม 2563 จนถึง วันที่ 31 ธันวาคม 2569 ทั้งนี้ HPC ตกลงจะจ่ายค่าบริการให้แก่บริษัทฯ รวมเป็นเงินจำนวน 2,265 ล้านบาทสำหรับการดำเนินงานทั้ง 2 รายการ สัญญาฉบับนี้มีผลใช้บังคับจนถึงเวลาที่บริษัทฯ ได้ปฏิบัติงานตามรายการที่ 1 และรายการที่ 2 เสร็จสมบูรณ์เว้นแต่สัญญาฝ่ายใดฝ่ายหนึ่งจะบอกเลิกตามเงื่อนไขที่กำหนดไว้ในสัญญาหากคู่สัญญาอีกฝ่ายไม่ปฏิบัติตามข้อสัญญาที่กำหนดไว้และไม่แก้ไขภายในระยะเวลาที่กำหนด

6.2.3 สัญญาเงินกู้ระหว่างบริษัทฯ กับธนาคารพาณิชย์

วันที่ทำสัญญา: 19 ธันวาคม 2557 และ 27 มกราคม 2563 (ฉบับแก้ไขเพิ่มเติมครั้งล่าสุด)

ผู้กู้: บริษัทฯ

วัตถุประสงค์: สำหรับใช้ในโครงการขุด-ขน ดิน และถ่าน เหมืองหงสาประเทศลาว

วงเงินกู้ระยะยาว: ไม่เกิน 1,650 ล้านบาท

ระยะเวลาเบิกถอนเงินกู้: ภายในเดือนมิถุนายน 2563

อัตราดอกเบี้ย: MLR – ร้อยละ 1.50 (ตั้งแต่วันที่ 1 ธันวาคม 2560 ปรับลดจากเดิม MLR – ร้อยละ 1)

การชำระหนี้: ชำระทุกเดือนในอัตราดังตารางด้านล่าง

| | อัตราร้อยละของรายได้ค่าแรงงานที่ผู้กู้จะต้องชำระคืนในแต่ละงวด |
|----------------------------|---|
| มกราคม 2560 – ธันวาคม 2564 | ร้อยละ 23.50 |
| มกราคม 2565 เป็นต้นไป | ร้อยละ 40.00 |

หลักประกัน:

1. จำนาสหสิทธิการรับฝากเงิน
2. จำนองเครื่องจักรพร้อมอุปกรณ์ในโครงการหงสา ประเทศลาว
3. จำนองที่ดินพร้อมสิ่งปลูกสร้าง
4. โอนสิทธิการรับเงินค่างานของโครงการหงสา ประเทศลาว

6.2.4 สัญญาเงินกู้ระหว่างบริษัท กับธนาคารพาณิชย์

วันที่ทำสัญญา: 19 กรกฎาคม 2562

ผู้กู้: บริษัทฯ

วัตถุประสงค์: สำหรับงานจ้างเหมา Operation and Maintenance ระบบสายพานกับ HPC

วงเงินกู้ระยะยาว: ไม่เกิน 155 ล้านบาท

ระยะเวลาเบิกถอนเงินกู้: ภายในเดือนธันวาคม 2563

อัตราดอกเบี้ย: MLR – ร้อยละ 1.50

การชำระหนี้: ชำระทุกเดือนในอัตราดังตารางด้านล่าง

| | อัตราร้อยละของรายได้ค่าแรงงานที่ผู้กู้จะต้องชำระคืนในแต่ละงวด |
|------------------------------|---|
| เมษายน 2563 – พฤศจิกายน 2567 | ร้อยละ 10 |
| ธันวาคม 2567 | ชำระคืนส่วนที่เหลือทั้งหมด |

หลักประกัน:

1. จำนองเครื่องจักรพร้อมอุปกรณ์ในโครงการหงสา Operation and Maintenance ประเทศลาว
2. โอนสิทธิการรับเงินค่างานของโครงการหงสา ประเทศลาว

เงื่อนไขสำคัญอื่นๆ:

1. ผู้กู้จะต้องดำรงอัตราส่วน DSCR ไว้ในอัตราไม่ต่ำกว่า 1.2:1
2. ผู้กู้จะต้องดำรงอัตราส่วนหนี้สินที่มีภาระดอกเบี้ยจ่ายต่อ EBITDA ไว้ในอัตราไม่เกิน 4:1
3. ผู้กู้จะต้องดำรงอัตราส่วนหนี้สินที่มีภาระดอกเบี้ยจ่ายต่อทุน ไว้ในอัตราไม่เกิน 2:1

ทั้งนี้ ธนาคารได้ยินยอมผ่อนผันการดำรงอัตราส่วนอัตราส่วนทางการเงินสำหรับการเงินสำหรับงบการเงินปี 2562 โดยอัตราส่วนทางการเงินข้างต้น จะเริ่มคำนวณในปี 2563

นอกเหนือจากวงเงินดังกล่าวข้างต้นนั้น บริษัทฯ ยังมีวงเงินสำหรับป้องกันความเสี่ยงจากอัตราแลกเปลี่ยน ตลอดจนวงเงินขนาดเล็กอื่นๆ อาทิ วงเงินระยะสั้นเพื่อใช้เป็นเงินทุนหมุนเวียน หนังสือค้ำประกันการปฏิบัติงานตามสัญญา (Performance Bond) และหนังสือค้ำประกันเงินรับล่วงหน้า (Advanced Bond) เป็นต้น ที่เกี่ยวข้องกับโครงการดังกล่าว

6.3 โครงการรับจ้างเหมาชุด-ขนดินและถ่านกับ กฟผ. (โครงการ 8)

6.3.1 สัญญาจ้างเหมาชุด-ขนดิน กับ กฟผ. สำหรับโครงการ 8

บริษัทฯ ได้เข้าทำสัญญาให้บริการชุด-ขนดินและถ่านที่เหมืองแม่เมาะ อำเภอแม่เมาะ จังหวัดลำปาง กับ กฟผ. เมื่อวันที่ 26 สิงหาคม 2558 โดยบริษัทฯ ตกลงรับจ้างเหมาจาก กฟผ. ในการดำเนินงานชุดและขนดิน รวมถึงการคัดแยกและขนถ่านลิกไนต์ที่บริเวณเหมืองแม่เมาะ อำเภอแม่เมาะ จังหวัดลำปาง เป็นระยะเวลาประมาณ 10 ปี

ภายใต้ข้อตกลงตามสัญญาจ้างเหมาชุด-ขนดินและถ่านสำหรับโครงการ 8 นี้ บริษัทฯ มีหน้าที่จะต้องดำเนินงานให้แก่ กฟผ. ทั้งหมดจำนวน 2 รายการ ได้แก่

รายการที่ 1 ชุดและขนดินปริมาณประมาณ 375 ล้าน ลบ.ม. แน่น

รายการที่ 2 ชุดคัดแยกและขนถ่านลิกไนต์ปริมาณประมาณ 31 ล้านตัน

โดยบริษัทฯ มีหน้าที่ต้องดำเนินงานให้มีผลงานแล้วเสร็จตามปริมาณและกรอบระยะเวลาที่กำหนดไว้ในแต่ละปี และจะต้องดำเนินการให้แล้วเสร็จโดยสมบูรณ์ภายในวันที่ 31 ธันวาคม 2568 ทั้งนี้ กฟผ. ตกลงจะจ่ายค่าจ้างให้แก่บริษัทฯ รวมเป็นเงินจำนวนประมาณ 22,871 ล้านบาทสำหรับการดำเนินงานทั้ง 2 รายการดังกล่าว

6.3.2 สัญญาเงินกู้ระหว่างบริษัทฯ กับธนาคารพาณิชย์

วันที่ทำสัญญา: 16 ธันวาคม 2558 และ 20 สิงหาคม 2562 (ฉบับแก้ไขเพิ่มเติมครั้งล่าสุด)

ผู้กู้: บริษัทฯ

วัตถุประสงค์: สำหรับใช้ในโครงการแม่เมาะ สัญญาที่ 8

วงเงินกู้ระยะยาว: ไม่เกิน 5,220 ล้านบาท

ระยะเวลาเบิกถอนเงินกู้: ภายในเดือนธันวาคม 2562

อัตราดอกเบี้ย: MLR – ร้อยละ 1.50 (ตั้งแต่วันที่ 1 ธันวาคม 2560 ปรับลดจากเดิม MLR – ร้อยละ 1)

การชำระหนี้: ชำระทั้งหมด 84 งวด งวดละ 1 เดือน

| งวดที่ | อัตราร้อยละของรายได้ค้างงวดงานที่ผู้กู้จะต้องชำระคืนในแต่ละงวด |
|--------------------------------|--|
| 1-12 (ปี 2561) | ร้อยละ 22 |
| 13-18 (ม.ค. 2562 – มิ.ย. 2562) | ร้อยละ 30 |
| 19-24 (ก.ค. 2562 – ธ.ค. 2562) | ร้อยละ 15 |
| 25-36 (ปี 2563) | ร้อยละ 20 |
| 37-48 (ปี 2564) | ร้อยละ 30 |
| 49-60 (ปี 2565) | ร้อยละ 20 |
| 61-72 (ปี 2566) | ร้อยละ 30 |
| 73-84 (ปี 2567) | ร้อยละ 35 |
| 85-95(ม.ค. 2567 – พ.ย. 2567) | ร้อยละ 30 |
| 96 (ธ.ค. 2567) | ชำระเงินต้นของวงเงินกู้ระยะยาวส่วนที่เหลือทั้งหมด |

หลักประกัน:

1. จำนวนเครื่องจักรของโครงการที่เป็นกรรมสิทธิ์ของบริษัทฯ
2. โอนสิทธิการรับเงินค่างาน ค่าตอบแทน หรือผลประโยชน์ใดๆ ที่บริษัทฯ ได้รับจากโครงการ 8
3. จัดทำสัญญาประกันภัยเครื่องจักรและอุปกรณ์โดยบริษัทฯ เป็นผู้เสียเบี้ยประกันภัย และกำหนดให้ผู้กู้เป็นผู้ได้รับประโยชน์

เงื่อนไขสำคัญอื่นๆ:

1. ผู้กู้จะต้องดำรงอัตราส่วน DSCR ไว้ในอัตราไม่ต่ำกว่า 1.2:1
2. ผู้กู้จะต้องดำรงอัตราส่วนหนี้สินที่มีภาระดอกเบี้ยจ่ายต่อ EBITDA ไว้ในอัตราไม่เกิน 4:1
3. ผู้กู้จะต้องดำรงอัตราส่วนหนี้สินที่มีภาระดอกเบี้ยจ่ายต่อทุน ไว้ในอัตราไม่เกิน 2:1

ทั้งนี้ ธนาคารได้ยินยอมผ่อนผันการดำรงอัตราส่วนอัตราส่วนหนี้สินที่มีภาระดอกเบี้ยจ่ายต่อ EBITDA และหนี้สินที่มีภาระดอกเบี้ยจ่ายต่อทุนสำหรับงบการเงินปี 2563

นอกเหนือจากวงเงินดังกล่าวข้างต้นนั้น บริษัทฯ ยังมีวงเงินเพื่อป้องกันความเสี่ยงจากอัตราแลกเปลี่ยนตลอดจนวงเงินขนาดเล็กอื่นๆ อาทิ วงเงินระยะสั้นเพื่อใช้เป็นเงินทุนหมุนเวียน หนังสือค้ำประกันการปฏิบัติงานตามสัญญา (Performance Bond) และหนังสือค้ำประกันเงินรับล่วงหน้า (Advanced Bond) เป็นต้น ที่เกี่ยวข้องกับโครงการดังกล่าว

6.4 สัญญาอื่นๆ

6.4.1 สัญญาเงินกู้ระยะยาวทั่วไประหว่างบริษัทฯ กับธนาคารพาณิชย์

| | |
|-------------------|---|
| วันที่ทำสัญญา: | ตุลาคม 2560 และ มกราคม 2561 |
| ผู้กู้: | บริษัทฯ |
| วัตถุประสงค์: | เพื่อใช้เป็นเงินทุนหมุนเวียนภายในบริษัท |
| วงเงินกู้ระยะยาว: | ไม่เกิน 845 ล้านบาท |
| อัตราดอกเบี้ย: | MLR - ร้อยละ 1.00, MLR - ร้อยละ 1.5 และ MLR - ร้อยละ 2.25 |
| การชำระหนี้: | ชำระดอกเบี้ยและเงินต้นเป็นรายเดือน เริ่มชำระคืนเงินต้นเดือนถัดจากวันที่เบิกใช้ครั้งแรก (วงเงิน 200 ล้านบาท วงเงิน 300 ล้านบาท วงเงิน 65 ล้านบาท และ วงเงิน 30 ล้านบาท) และ เริ่มชำระคืนเงินต้นเดือนเมษายน 2561 (วงเงิน 250 ล้านบาท) |