

1. นโยบายและภาพรวมการประกอบธุรกิจ

บริษัท เอกชัยการแพทย์ จำกัด (มหาชน) (“บริษัทฯ”) จัดตั้งขึ้นเมื่อวันที่ 22 ตุลาคม 2546 ด้วยทุนจดทะเบียนเริ่มต้นจำนวน 150.00 ล้านบาท โดยกลุ่มแพทย์ที่มีความเชี่ยวชาญและประสบการณ์ เป็นที่เชื่อมั่นของคนในจังหวัดสมุทรสาครและจังหวัดใกล้เคียง และกลุ่มเจ้าของธุรกิจที่มีรากฐานในจังหวัดสมุทรสาคร ซึ่งได้เล็งเห็นถึงการขยายตัวทั้งทางด้านเศรษฐกิจและสังคมของจังหวัดสมุทรสาคร และความต้องการสถานพยาบาลที่เพิ่มมากขึ้น โดยเฉพาะอย่างยิ่งบนถนนเอกชัยซึ่งมีทั้งโรงงานอุตสาหกรรมและหมู่บ้านจัดสรรเพิ่มขึ้นจำนวนมาก และยังเป็นพื้นที่ที่มีศักยภาพในการเจริญเติบโตอีกมาก เพื่อประกอบกิจการสถานพยาบาลประเภทที่รับผู้ป่วยไว้ค้างคืน ในลักษณะโรงพยาบาลทั่วไป (General Hospital) ขนาด 100 เตียง ภายใต้ชื่อโรงพยาบาลเอกชัย (“โรงพยาบาลฯ”) ซึ่งตั้งอยู่บนพื้นที่ 12 ไร่ 1 งาน 80 ตารางวา ริมถนนเอกชัย และได้เปิดให้บริการเมื่อวันที่ 29 มีนาคม 2549

ในช่วงแรก โรงพยาบาลฯ ให้บริการทางการแพทย์กับลูกค้าทั่วไป ลูกค้าคู่สัญญา รวมทั้งเข้าร่วมโครงการประกันสังคมกับสำนักงานประกันสังคม ซึ่งให้บริการทางการแพทย์กับผู้ใช้บริการตามสิทธิประกันสังคม อย่างไรก็ตาม โรงพยาบาลฯ เล็งเห็นถึงการแข่งขันด้านการบริการประกันสังคมที่มีการแข่งขันสูงในพื้นที่จังหวัดสมุทรสาคร จึงยกเลิกการเข้าร่วมโครงการประกันสังคมในปี 2554 และมุ่งเน้นที่จะให้บริการเฉพาะลูกค้าทั่วไปและลูกค้าคู่สัญญาเท่านั้น และได้ปรับเปลี่ยนภาพลักษณ์ของโรงพยาบาลฯ เพื่อเป็นโรงพยาบาลเอกชนชั้นนำในจังหวัดสมุทรสาครและพื้นที่ใกล้เคียง

ปัจจุบัน มีทุนจดทะเบียน 300.00 ล้านบาท มีอาคารให้บริการ 2 อาคาร คืออาคารโรงพยาบาลเดิม และ อาคารศูนย์กุมารเวชซึ่งเริ่มเปิดบริการตั้งแต่ เดือน พฤศจิกายน 2562 จำนวนเตียงที่เปิดให้บริการรวม 2 อาคาร 142 เตียง และมีห้องตรวจผู้ป่วยนอกรวม 2 อาคาร ทั้งหมด 43 ห้อง สามารถรองรับผู้ป่วยนอกได้ถึง 739 คนต่อวัน พร้อมด้วย แพทย์ บุคลากรทางการแพทย์ ห้องบำบัดเด็กพิเศษ เครื่องมือและอุปกรณ์ทางการแพทย์ที่ทันสมัย สามารถให้บริการรักษาพยาบาลโรคทั่วไปทุกสาขา โดยเฉพาะ ศูนย์สูติรีเวชและ ผู้มีบุตรยาก ที่ได้รับการยอมรับจากคนในจังหวัดสมุทรสาคร ศูนย์กุมารเวชที่มีกุมารแพทย์ประจำให้บริการตลอด 24 ชั่วโมง ศูนย์ศัลยกรรมซึ่งมีศัลยแพทย์กระดูกและข้อที่มีความเชี่ยวชาญในด้านจลศัลยกรรม สามารถผ่าตัดต่ออวัยวะ เส้นเลือด เส้นเอ็นและเส้นประสาท และยังมีศูนย์อุบัติเหตุฉุกเฉินที่มีรถพยาบาลพร้อมบริการรับส่งผู้ป่วยจากอุบัติเหตุจากการทำงานหรืออุบัติเหตุบนท้องถนนในจังหวัดสมุทรสาครและพื้นที่ใกล้เคียง และได้รับความไว้วางใจจากหน่วยกู้ชีพและมูลนิธิต่าง ๆ ในการส่งผู้ป่วยเข้ารับบริการ นอกจากนี้ โรงพยาบาลฯ ยังให้บริการตรวจสุขภาพทั้งในและนอกสถานที่ โรงพยาบาลเอกชัย ดำเนินการตามแนวคิด Green Hospital ซึ่งใส่ใจถึงสิ่งแวดล้อม จึงออกแบบและตกแต่งอาคารแบบสมัยใหม่ โกลด์ชิตรธรรมชาติ โดยมีพื้นที่สีเขียวและสวนน้ำในพื้นที่ส่วนกลางของโรงพยาบาลฯ เพื่อสร้างภูมิทัศน์ที่สวยงามและสิ่งแวดล้อมที่ดีต่อผู้ใช้บริการและผู้มาเยี่ยมเยียน ซึ่งทำให้โรงพยาบาลฯ ได้รับรางวัลดีเด่น EIA (Environmental Impact Assessments) Monitoring Award จากสำนักงานนโยบายและแผนทรัพยากรธรรมชาติและสิ่งแวดล้อมอย่างต่อเนื่อง

โรงพยาบาลฯ ยังได้เล็งเห็นถึงความสำคัญในมาตรฐานการบริการ จึงได้นำระบบ ISO 9001: 2015 มาประยุกต์ใช้ในการบริหารจัดการของโรงพยาบาลฯ เป็นการสร้างความเชื่อมั่นและการสร้างความพึงพอใจให้กับผู้รับบริการ ปัจจุบันโรงพยาบาลฯ อยู่ระหว่างดำเนินการพัฒนามาตรฐาน Joint Commission International (JCI) อีก 1 มาตรฐานสากลที่เป็นที่ยอมรับกันทั่วโลก โดยมีแผนกำหนดขอรับรองภายในปี 2563 เพื่อให้มั่นใจได้ว่าโรงพยาบาลฯ มีระบบควบคุม ตรวจสอบและเฝ้าระวัง เน้นความปลอดภัยของผู้ป่วยและผู้ปฏิบัติงาน โดยมีผู้ที่รับผิดชอบในทุกขั้นตอนของการปฏิบัติงาน มีฝ่ายพัฒนาคุณภาพไว้ตรวจสอบศักยภาพในการปฏิบัติงานของโรงพยาบาลฯ ในทุกแผนก เพื่อพัฒนาการทำงานในระบบของโรงพยาบาลฯ ให้เป็นไปตามมาตรฐานระดับสากล

ด้วยปณิธานของโรงพยาบาลฯ ว่า “สัมผัสจากใจ ห่วงใยดูแลคุณ” โรงพยาบาลฯ ให้ความสำคัญกับผู้รับบริการซึ่งจะได้รับการดูแลทั้งทางร่างกายและจิตใจแบบองค์รวม เพื่อให้ได้รับการรักษาที่ส่งผลดีต่อผู้รับบริการมากที่สุด

1.1 เป้าหมายการดำเนินธุรกิจ

บริษัทฯ มุ่งมั่นที่จะเป็นโรงพยาบาลเอกชนชั้นนำของประเทศไทย ที่มีความพร้อมทั้งด้านบุคลากรและเครื่องมือทางการแพทย์ สามารถรักษาพยาบาลโรคที่มีความซับซ้อนสูง ให้บริการรักษาพยาบาลอย่างมืออาชีพ ได้รับการยอมรับและไว้วางใจจากผู้ใช้บริการ เพื่อที่จะสามารถรองรับความต้องการทางการแพทย์ที่เพิ่มขึ้นจากการขยายตัวทั้งในด้านเศรษฐกิจและสังคมของจังหวัดสมุทรสาครและพื้นที่ใกล้เคียง โดยมีเป้าหมายในการดำเนินธุรกิจดังนี้

- เป็นโรงพยาบาลแม่และเด็กที่ให้บริการครบวงจรและเป็นศูนย์รับการส่งต่อจากสถานพยาบาลอื่นในด้านสูติ-นรีเวช ศูนย์ผู้มีบุตรยาก และศูนย์กุมารเวช (ให้การดูแลโดยการแบ่งพื้นที่ดูแลแยกพื้นที่การให้บริการเด็กป่วย เด็กสุขภาพดี ตามมาตรฐานการป้องกันควบคุมการติดเชื้อ และเด็กที่ต้องการการดูแลเรื่องพัฒนาการ)
- มีศูนย์อุบัติเหตุที่มีศักยภาพเฉพาะทางที่มีความเชี่ยวชาญสามารถรักษาอาการที่มีความซับซ้อนที่คนในจังหวัดสมุทรสาครและพื้นที่ใกล้เคียงให้ความไว้วางใจ
- มีศูนย์ตรวจสุขภาพชั้นนำของจังหวัดสมุทรสาครที่ให้บริการครบวงจร ทั้งบริการตรวจสุขภาพประจำปี บริการตรวจสุขภาพก่อนเข้างาน บริการตรวจสุขภาพนอกสถานที่
- รักษาความสามารถในการบริหารต้นทุนและค่าใช้จ่ายอย่างมีประสิทธิภาพ
- มุ่งสู่มาตรฐานระดับสากล Joint Commission International (JCI)

เป้าหมายการดำเนินธุรกิจใน 3-5 ปี

นับตั้งแต่วันที่ 27 กรกฎาคม 2559 ซึ่งนับเป็นวันเริ่มแรกของการนำบริษัท เอกชัยการแพทย์ จำกัด (มหาชน) ซึ่งดำเนินธุรกิจภายใต้ชื่อ โรงพยาบาลเอกชัย เข้าจดทะเบียนเป็นบริษัทจดทะเบียนในตลาดหลักทรัพย์แห่งประเทศไทย โดยบริษัทฯ มีวัตถุประสงค์เพื่อขยายการเติบโตในธุรกิจ และเพื่อรองรับการขยายตัวของประชากรในจังหวัดสมุทรสาคร และจังหวัดใกล้เคียง ทั้งนี้ บริษัทฯ มีเป้าหมายที่จะขยายศูนย์การแพทย์เฉพาะทางด้านต่าง ๆ ให้ครบวงจร

โดยในปี 2562 บริษัทฯ ได้เปิดอาคารศูนย์กุมารเวชแห่งใหม่ และได้ปรับปรุง ศูนย์ผิวหนัง และในปี 2563 มีแผนปรับปรุงศูนย์ต่าง ๆ อาทิ ศูนย์ตาหูคอจมูก ศูนย์ไตเทียม ศูนย์ทันตกรรม ศูนย์กายภาพบำบัด รวมทั้งปรับปรุงห้องผู้ป่วยใน ที่เหลืออีก 25 ห้อง ทั้งนี้ เป้าหมายการลงทุนใน 3 ปีข้างหน้า บริษัทฯ มีแผนการลงทุนขยายศูนย์เฉพาะทางด้านต่าง ๆ อาทิ ศูนย์ระบบประสาทและสมอง ศูนย์ความงามและศัลยกรรมพลาสติก ศูนย์เลสิก และการพัฒนาโรงพยาบาลให้มีความทันสมัยทั้งด้านเครื่องมือ และด้านบุคลากร พัฒนาศักยภาพด้านการรักษาเพิ่มมากขึ้น เพื่อรองรับการเป็นโรงพยาบาลระดับตติยภูมิ ลดการส่งต่อ เป็นต้น

วัฒนธรรมองค์กร (Core Value) (TRICC)

T eamwork (ทีมงานเป็นหลัก)	:	การทำงานประสานกันอย่างเป็นทีมเพื่อให้บรรลุเป้าหมายขององค์กรร่วมกัน
R esult Oriented (ผลงานมุ่งไว้)		การมุ่งมั่นให้ผลงานบรรลุเป้าหมายโดยรักษาระดับให้สูงกว่ามาตรฐาน
C ontinuous Improvement (พัฒนาต่อเนื่อง)		การใช้ความรู้ ความคิดสร้างสรรค์ การผสมผสานและค้นคว้าเพื่อนำไปสู่สิ่งที่ดีกว่าในอนาคต
E ffective C ommunication (สื่อสารเข้าใจ)		การสื่อสารข้อมูลและความคิดในทุกช่องทางเพื่อให้เกิดความเข้าใจอย่างชัดเจน
C ustomer Focus (ใส่ใจลูกค้า)		ใส่ใจลูกค้า มุ่งเน้นให้บริการลูกค้าอย่างมีคุณค่าทั้งเชิงรุกและเชิงรับ

นอกจากนี้ บริษัทฯ ยังได้นำเทคโนโลยีสารสนเทศมาพัฒนางานบริการของโรงพยาบาล เพื่อให้ผู้ป่วยเข้าถึงข้อมูลทางการแพทย์ สามารถรับข้อมูลเกี่ยวกับบริการของโรงพยาบาล ค่าใช้จ่ายในการรักษา เพื่อให้เกิดความสะดวกและรวดเร็ว โดยเน้นคุณภาพและความพึงพอใจของผู้ใช้บริการเป็นหลัก

1.2 การเปลี่ยนแปลงและพัฒนาการที่สำคัญ

พัฒนาการที่สำคัญของบริษัทฯ ในช่วงระยะเวลาที่ผ่านมา มีรายละเอียดดังต่อไปนี้

ปี 2546
<ul style="list-style-type: none"> ▪ จัดทะเบียนจัดตั้งบริษัทในนาม “บริษัท เอกชัยการแพทย์ จำกัด” ด้วยทุนจดทะเบียน 150 ล้านบาท เพื่อประกอบธุรกิจการให้บริการทางการแพทย์
ปี 2549
<ul style="list-style-type: none"> ▪ ได้รับใบอนุญาตให้ประกอบกิจการสถานพยาบาลประเภทที่รับผู้ป่วยไว้ค้างคืน ลักษณะโรงพยาบาลทั่วไป ขนาด 100 เตียง เมื่อวันที่ 8 มีนาคม 2549 ▪ เปิดให้บริการทางการแพทย์ภายใต้ชื่อ “โรงพยาบาลเอกชัย” เมื่อวันที่ 29 มีนาคม 2549 เพื่อให้บริการลูกค้าทั่วไป โดยมีจำนวนเตียงที่เปิดให้บริการ 50 เตียง และมีห้องตรวจจำนวน 19 ห้อง ▪ <u>เปิด</u>ให้บริการฟอกเลือดด้วยเครื่องไตเทียมโดยผ่านการรับรองจากคณะกรรมการตรวจรับรองมาตรฐานการรักษาโดยการฟอกเลือดด้วยเครื่องไตเทียม (ตรต.) ▪ เพิ่มทุนจดทะเบียนจำนวน 75 ล้านบาท จากทุนจดทะเบียนเดิม 150 ล้านบาท เป็น 225 ล้านบาทโดยการออกหุ้นสามัญใหม่จำนวน 7,500,000 หุ้น มูลค่าที่ตราไว้หุ้นละ 10 บาท เสนอขายให้แก่ผู้ถือหุ้นเดิม เพื่อใช้ในการจัดซื้อเครื่องมือแพทย์ และเป็นเงินทุนหมุนเวียน
ปี 2550
<ul style="list-style-type: none"> ▪ <u>เปิด</u>ให้บริการผู้ใช้สิทธิประกันสังคม ▪ <u>เปิด</u>ให้บริการผู้ป่วยในระบบคฤสญากับบริษัทประกันชีวิตต่างๆ ▪ <u>เปิด</u>ให้บริการผู้ที่เจ็บป่วยจากการทำงาน โดยเป็นคฤสญากับสำนักงานกองทุนเงินทดแทน ▪ เริ่มให้บริการตรวจสุขภาพนอกสถานที่
ปี 2551
<ul style="list-style-type: none"> ▪ เพิ่มทุนจดทะเบียนจำนวน 60 ล้านบาท จากทุนจดทะเบียนเดิม 225 ล้านบาท เป็น 285 ล้านบาทโดยการออกหุ้นสามัญใหม่จำนวน 6,000,000 หุ้น มูลค่าที่ตราไว้หุ้นละ 10 บาท เสนอขายให้แก่ผู้ถือหุ้นเดิม เพื่อใช้เป็นเงินทุนหมุนเวียน ▪ ได้รับการรับรองคุณภาพโรงพยาบาล หรือ Hospital Accreditation (HA) ขั้นที่ 1 ซึ่งเป็นการรับรองคุณภาพสถานพยาบาลโดยเฉพาะจากสถาบันรับรองคุณภาพสถานพยาบาล (องค์การมหาชน) ▪ <u>เข้าร่วม</u>การให้บริการศูนย์การแพทย์ฉุกเฉิน (สพฉ.) กับสำนักงานสาธารณสุขจังหวัดสมุทรสาคร
ปี 2552
<ul style="list-style-type: none"> ▪ ได้รับรางวัล EIA Monitoring Award ประเภทรางวัลดีเด่น ซึ่งเป็นโครงการคัดเลือกและมอบรางวัลแก่สถานประกอบการที่ปฏิบัติตามมาตรการในรายงานการวิเคราะห์ผลกระทบสิ่งแวดล้อมและมีการจัดการสถานภาพแวดล้อมดีเด่น จากสำนักงานนโยบายและแผนทรัพยากรธรรมชาติและสิ่งแวดล้อม แสดงให้เห็นถึงความมุ่งมั่นที่จะเป็น Green Hospital
ปี 2553
<ul style="list-style-type: none"> ▪ พัฒนาปรับปรุงโรงพยาบาลในด้านต่างๆ เช่น (1) <u>เปิด</u>บริการแผนก Health Promotion Center เพื่อให้บริการตรวจสุขภาพแบบ One stop service (2) <u>เปิด</u>บริการแผนกตรวจสุขภาพก่อนเข้างาน เพื่อรองรับการขยายตัวของโรงงานอุตสาหกรรม (3) ปรับปรุงให้มีห้องปฏิบัติการช่วยฟื้นคืนชีพ (CPR) ในห้องฉุกเฉิน (4) <u>ปรับปรุง</u>ระบบห้องบริการผู้ป่วยติดเตียงทางเดินหายใจเป็นระบบ Relative Negative Pressure เป็นต้น ▪ ลงทุนเครื่องมือและอุปกรณ์ทางการแพทย์เพิ่มเติม เช่น เครื่องเอกซเรย์คอมพิวเตอร์ 16 สไลด์ (CT Scan 16-Slice) เครื่องตรวจวัดความหนาแน่นของมวลกระดูก (Bone Densitometer) ▪ <u>ห้อง</u>ปฏิบัติการของโรงพยาบาลฯ ได้รับการรับรองมาตรฐานกรมวิทยาศาสตร์การแพทย์ และได้รับอนุญาตจากกระทรวงแรงงานให้ตรวจสุขภาพคนหางานที่จะไปทำงานต่างประเทศ
ปี 2554
<ul style="list-style-type: none"> ▪ <u>ยกเลิก</u>การให้บริการประกันสังคม และให้บริการทางการแพทย์แก่ลูกค้าทั่วไป และลูกค้าคู่สัญญาเท่านั้น

<ul style="list-style-type: none"> ▪ ได้รับรางวัล EIA Monitoring Award ประเภทรางวัลดีเด่น เป็นครั้งที่ 2 ติดต่อกัน ▪ เปิดแผนกศัลยกรรมและศัลยกรรมกระดูก โดยแยกออกมาจากแผนกอายุรกรรม โดยใช้ห้องตรวจเดิมของผู้ใช้บริการสิทธิประกันสังคม เพื่อเพิ่มความสะดวกในการให้บริการแก่ผู้ใช้บริการเฉพาะโรคเพิ่มมากขึ้น
ปี 2555
<ul style="list-style-type: none"> ▪ ได้รับมาตรฐาน ISO 9001: 2008 โดย Interlek Certification Limited ในด้านกระบวนการให้บริการดูแลรักษาพยาบาล ฟันฟู ส่งเสริม ป้องกัน ▪ ได้รับคัดเลือกเป็นโรงพยาบาลต้นแบบและสถานที่ศึกษาดูงานด้านสิ่งแวดล้อมของนักศึกษาด้านสิ่งแวดล้อมจากมหาวิทยาลัยมหิดล และกระทรวงทรัพยากรธรรมชาติและสิ่งแวดล้อม
ปี 2556
<ul style="list-style-type: none"> ▪ ได้รับรางวัล EIA Monitoring Award ประเภทรางวัลดีเด่น เป็นครั้งที่ 3 ติดต่อกัน ▪ เปิดสำนักงานชอยนานาเหนือ ถนนสุขุมวิท เพื่อขยายการให้บริการไปยังลูกค้าต่างชาติ
ปี 2557
<ul style="list-style-type: none"> ▪ ปรับปรุงแผนกแม่และเด็ก โดยมีการตกแต่งสถานที่สำหรับเด็กโดยเฉพาะ และมีการแบ่งพื้นที่สำหรับเด็กป่วย และเด็กสุขภาพดีออกจากกัน เพื่อเสริมสร้างภาพลักษณ์ในการเป็นโรงพยาบาลสำหรับเด็ก ▪ ได้รับการรับรองมาตรฐานความปลอดภัยอาหาร ด้านการบริการอาหารและโภชนาการอาหารจาก Intertek ▪ ปรับปรุงสำนักงานที่ชอยนานาเหนือเป็นคลินิกเวชกรรม เพื่อเพิ่มบริการให้กับลูกค้าต่างชาติ
ปี 2558
<ul style="list-style-type: none"> ▪ ลดทุนจดทะเบียนจำนวน 68.40 ล้านบาท จากทุนจดทะเบียนเดิม 285.00 ล้านบาท เป็น 216.60 ล้านบาทโดยการลดจำนวนหุ้นสามัญจำนวน 6.84 ล้านหุ้น มูลค่าที่ตราไว้หุ้นละ 10.00 บาท เพื่อล้างขาดทุนสะสม ▪ เป็น 1 ใน 3 โรงพยาบาลในประเทศไทยที่ได้รับการรับรองให้ติดตั้งระบบการจัดการรวมศูนย์ข้อมูลสำหรับการนำเข้าแรงงานต่างชาติ (Foreign Workers Centralized Management System: FWCMS) ของประเทศมาเลเซียเพื่อตรวจสอบสุขภาพแรงงานไทยก่อนการเดินทางไปทำงานในประเทศมาเลเซียแสดงให้เห็นถึงระบบการตรวจสอบสุขภาพที่มีคุณภาพและได้มาตรฐานของห้องปฏิบัติการของโรงพยาบาลฯ ▪ ปิดคลินิกที่ชอยนานาเหนือ และมาเปิดเป็นศูนย์ประสานงานที่ชอยสุขุมวิท 5 แทน เพื่อลดค่าใช้จ่าย
ปี 2559
<ul style="list-style-type: none"> ▪ ที่ประชุมสามัญผู้ถือหุ้น ประจำปี 2559 เมื่อวันที่ 16 มีนาคม 2559 ได้มีมติอนุมัติให้บริษัทฯ ดำเนินการดังนี้ <ul style="list-style-type: none"> - แปรสภาพเป็นบริษัทมหาชนจำกัด - เปลี่ยนแปลงมูลค่าที่ตราไว้จากหุ้นละ 10 บาท เป็น 0.50 บาท - เพิ่มทุนจดทะเบียนจำนวน 83.40 ล้านบาท จากทุนจดทะเบียนเดิม 216.60 ล้านบาท เป็น 300.00 ล้านบาท โดยการออกหุ้นสามัญใหม่จำนวน 166.80 ล้านหุ้น มูลค่าที่ตราไว้หุ้นละ 0.50 บาท ซึ่งมีรายละเอียดการจัดสรรดังนี้ <ol style="list-style-type: none"> (1) หุ้นสามัญเพิ่มทุนจำนวน 156.80 ล้านหุ้น เสนอขายให้แก่ประชาชน (2) หุ้นสามัญเพิ่มทุนจำนวน 10.00 ล้านหุ้น เสนอขายให้แก่กรรมการ ผู้บริหาร และพนักงานของบริษัทฯ ในกรณีที่ไม่มีหุ้นเหลือจากการเสนอขายให้แก่กรรมการ ผู้บริหาร และพนักงานตามข้อ (2) ให้เสนอขายหุ้นสามัญใหม่ที่เหลือดังกล่าวให้แก่ประชาชนตามข้อ (1) ▪ ได้รับการต่ออายุใบอนุญาตให้ประกอบกิจการสถานพยาบาล ซึ่งสามารถใช้ได้ถึงวันที่ 31 ธันวาคม 2568 ▪ ลงนามบันทึกข้อตกลงความร่วมมือกับโรงพยาบาลบำรุงราษฎร์ เพื่อยกระดับคุณภาพการรักษา ประสานข้อมูลวิชาการ และการส่งต่อการรักษา ▪ ได้รับการรับรองมาตรฐานห้องปฏิบัติการจากสภาเทคนิคการแพทย์ (LA) ▪ ได้รับการรับรองเป็น Best Practice ในการบริหารจัดการ ระบบห่วงโซ่ความเย็น (Cold supply chain) ของยาที่ต้องแช่เย็น ระบบการจัดการเลือดและสารประกอบของเลือด

ปี 2560
<ul style="list-style-type: none"> ได้รับรางวัล EIA Monitoring Award ประเภทรางวัลดีเด่น เป็นครั้งที่ 4 ติดต่อกัน เดือนเมษายน 2560 บริษัทฯ ได้จัดตั้งบริษัทย่อย บริษัท เอกชัย อินเตอร์เนชั่นแนล จำกัด เพื่อดำเนินธุรกิจศูนย์ผู้มีบุตรยาก โดยบริษัทฯ ถือหุ้นในสัดส่วนร้อยละ 57 ของทุนจดทะเบียน 30 ล้านบาท มูลค่าที่ตราไว้หุ้นละ 5 บาท เดือนตุลาคม 2560 บริษัทฯ ได้ร่วมลงนามข้อตกลงในการให้ความร่วมมือด้านโรงพยาบาล กับ บมจ. จีเอสทีล (GJS) เดือนตุลาคม 2560 ศูนย์ผู้มีบุตรยาก ได้รับใบอนุญาตจากกองประกอบโรคศิลป์ กระทรวงสาธารณสุข เข้าร่วมโครงการ Green and Clean Hospital ตามนโยบายกระทรวงสาธารณสุขและสำนักงานสาธารณสุขจังหวัด
ปี 2561
<ul style="list-style-type: none"> เดือนมกราคม 2561 บริษัท เอกชัย อินเตอร์เนชั่นแนล จำกัด ซึ่งเป็นบริษัทย่อย เปิดให้บริการศูนย์ผู้มีบุตรยากอย่างเป็นทางการ เดือนมีนาคม 2561 บริษัทฯ ได้เข้าทำรายการซื้อหุ้นสามัญบริษัท เอกชัย อินเตอร์เนชั่นแนล จำกัด จากผู้ถือหุ้นรายเดิมรวม 1,200,000 หุ้น เป็นจำนวนเงินทั้งสิ้น 6,000,000 บาท คิดเป็นสัดส่วนการถือหุ้นร้อยละ 77 ของทุนจดทะเบียน 30,000,000 บาท เดือนพฤศจิกายน 2561 บริษัท เอกชัย อินเตอร์เนชั่นแนล จำกัด ซึ่งเป็นบริษัทย่อย ได้เพิ่มทุนจดทะเบียน 50 ล้านบาท รวมเป็นทุนจดทะเบียน 80 ล้านบาท ที่ประชุมคณะกรรมการบริษัท มีมติอนุมัติให้บริษัทฯ ใช้สิทธิเพิ่มทุนในบริษัทย่อย เดือนพฤศจิกายน 2561 บริษัท เอกชัย อินเตอร์เนชั่นแนล จำกัด ซึ่งเป็นบริษัทย่อย ได้เปิดดำเนินการศูนย์ผู้มีบุตรยากสาขาพระรามเก้า เข้าร่วมโครงการอาหารปลอดภัยใช้วัตถุดิบที่ตรวจสอบความปลอดภัย 100% และเป็นโรงพยาบาลปลอดโฟม 100 % ได้รับรางวัล Green & Clean Hospital จากสำนักงานสาธารณสุขจังหวัด
ปี 2562
<ul style="list-style-type: none"> เดือนกรกฎาคม 2562 ได้รับอนุมัติการต่ออายุใบรับรองคุณภาพห้องปฏิบัติการ และ รับรองระบบการตรวจสอบคุณภาพคนหางานไปต่างประเทศ พร้อมใบอนุญาตให้เป็นสถานพยาบาลที่สามารถดำเนินการตรวจคนหางานไปต่างประเทศ และสามารถขอเพิ่มการตรวจประเทศไต้หวันได้อีก 1 ประเทศ ทั้งจากกรมการจัดหางานและกรมวิทยาศาสตร์การแพทย์ เป็นโรงพยาบาลเดียวในจังหวัดสมุทรสาคร เดือนสิงหาคม 2562 บริษัทฯ ได้จำหน่ายสัดส่วนเงินลงทุนในบริษัทเอกชัย อินเตอร์เนชั่นแนล จำกัด ซึ่งเป็นบริษัทย่อยให้กับ นายหง เหยียนทัง ผู้ถือหุ้นเดิม จำนวน 3,160,000 หุ้น หรือคิดเป็น 9.29% ของทุนจดทะเบียนชำระแล้ว เดือนสิงหาคม 2562 บริษัทฯ ได้จัดตั้งบริษัทย่อย บริษัท เอกชัย เนอร์สซิ่ง โฮม จำกัด เพื่อดำเนินธุรกิจศูนย์ดูแลผู้สูงอายุ โดยบริษัทฯ ถือหุ้นในสัดส่วนร้อยละ 99.99 ของทุนจดทะเบียน 60 ล้านบาท มูลค่าที่ตราไว้หุ้นละ 5 บาท เดือนกันยายน 2562 ทำ MOU กับสำนักงานประกันสังคม เป็นโรงพยาบาลเครือข่ายที่สามารถตรวจสอบสุขภาพประจำปีผู้ประกันตนได้ เดือนพฤศจิกายน 2562 ได้รับอนุมัติการต่ออายุใบรับรองคุณภาพห้องปฏิบัติการจากสภาเทคนิคการแพทย์ (LA) เดือนพฤศจิกายน 2562 บริษัท เอกชัย อินเตอร์เนชั่นแนล จำกัด ซึ่งเป็นบริษัทย่อย ได้เพิ่มทุนจดทะเบียนจำนวน 5,797,755 บาท หรือคิดเป็นจำนวน 1,159,551 หุ้น รวมเป็นทุนจดทะเบียนและทุนชำระแล้วเท่ากับ 85,797,755 บาท โดยบริษัทถือหุ้นคิดเป็นสัดส่วน 66.78% ของทุนจดทะเบียน เดือนพฤศจิกายน 2562 บริษัทฯ ได้รับอนุญาตจาก กรมสนับสนุนบริการสุขภาพ กระทรวงสาธารณสุข และ -สำนักงานสาธารณสุขจังหวัดให้เปิดใช้งานอาคารกุมารเวชแห่งใหม่ และอนุมัติให้เพิ่มจำนวนเตียงในการประกอบกิจการสถานพยาบาลจาก 100 เตียง เป็น 142 เตียงได้ จึงได้เปิดให้บริการทั้งในส่วนของผู้ป่วยนอกและผู้ป่วยในอย่างเป็นทางการ

2. ลักษณะการประกอบธุรกิจ

2.1 โครงสร้างรายได้

โครงสร้างรายได้ของบริษัทฯ ในปี 2560-2562 มีดังนี้

ประเภทรายได้	2560*		2561*		2562*	
	ล้านบาท	ร้อยละ	ล้านบาท	ร้อยละ	ล้านบาท	ร้อยละ
1. รายได้จากกิจการโรงพยาบาล	522.98	96.67	638.12	97.53	886.04	97.26
รายได้จากผู้ป่วยนอก (OPD)	262.12	48.45	342.12	52.29	551.50	60.54
- ลูกค้ำทั่วไป	147.61	27.28	191.34	29.24	183.10	20.10
- ลูกค้ำคู่สัญญา	114.51	21.17	150.78	23.05	368.40	40.44
รายได้จากผู้ป่วยใน (IPD)	260.86	48.22	296.00	45.24	334.54	36.72
- ลูกค้ำทั่วไป	109.41	20.22	100.76	15.40	119.17	13.08
- ลูกค้ำคู่สัญญา	151.45	28.00	195.24	29.84	215.37	23.64
2. รายได้อื่น**	18.00	3.33	16.17	2.47	24.96	2.74
รวมรายได้	540.98	100.00	654.29	100.00	911.00	100.00

หมายเหตุ * งบการเงินรวม

** รายได้อื่น ประกอบด้วย รายได้ขายอาหาร รายได้ค่าเช่าพื้นที่ และกำไรจากการขายทรัพย์สิน เป็นต้น

2.2 รายละเอียดของผลิตภัณฑ์หรือบริการ

โรงพยาบาลฯ ให้บริการตรวจรักษาทั้งโรคทั่วไปและโรคเฉพาะทางในหลากหลายสาขา โดยคณะแพทย์ที่มีความเชี่ยวชาญและประสบการณ์ในการรักษาพยาบาล พร้อมด้วยเครื่องมือและอุปกรณ์ทางการแพทย์ที่ทันสมัย สามารถให้บริการรักษาพยาบาลทั้งผู้ป่วยนอกและผู้ป่วยใน โดยลูกค้าหลักของบริษัทฯ สามารถแบ่งออกได้เป็น 2 ประเภทได้แก่ ลูกค้าทั่วไปที่เป็นผู้ชำระค่าบริการเอง และลูกค้าคู่สัญญาซึ่งประกอบด้วย ลูกค้าบริษัทประกันคู่สัญญา ลูกค้าบริษัทคู่สัญญา และลูกค้าคู่สัญญาภาครัฐ นอกจากนี้ โรงพยาบาลฯ ยังให้บริการตรวจสุขภาพทั้ง การตรวจสุขภาพทั่วไป การตรวจสุขภาพก่อนเข้างาน รวมถึงการตรวจสุขภาพนอกสถานที่โดยศูนย์ตรวจสุขภาพเคลื่อนที่

การให้บริการทางการแพทย์ของโรงพยาบาลฯ สามารถแบ่งออกเป็น ศูนย์การแพทย์ทั้งหมด 20 ศูนย์ ดังนี้

(1) ศูนย์อายุรกรรม	(11) ศูนย์อุบัติเหตุฉุกเฉิน
(2) ศูนย์กุมารเวช	(12) ศูนย์ส่งเสริมสุขภาพ
(3) ศูนย์เด็กสุขภาพดี	(13) ศูนย์ไตเทียม
(4) ศูนย์พัฒนาการเด็กและวัยรุ่น	(14) ศูนย์ทันตกรรม
(5) ศูนย์สูติ-นรีเวช	(15) ศูนย์กายภาพบำบัด
(6) ศูนย์ศัลยกรรมทั่วไป	(16) ศูนย์ตรวจสุขภาพก่อนเข้างาน
(7) ศูนย์ศัลยกรรมกระดูกและข้อ	(17) ศูนย์ตรวจสุขภาพเคลื่อนที่
(8) ศูนย์ศัลยกรรมตกแต่ง	(18) ศูนย์รังสีวินิจฉัย
(9) ศูนย์ผิวหนังและความงาม	(19) ศูนย์ผู้มีบุตรยาก
(10) ศูนย์ตา หู คอ จมูก	(20) ศูนย์รับเหตุฉุกเฉิน

2.2.1 ลักษณะการให้บริการแบ่งตามประเภทการให้บริการ

(1) ศูนย์อายุรกรรม

ให้บริการด้านอายุรกรรมหลากหลายสาขา โดยแพทย์อายุรกรรมเฉพาะทางในแต่ละสาขา สามารถแบ่งออกได้เป็นคลินิกเฉพาะทาง ดังนี้

- อายุรกรรมทั่วไป ให้บริการตรวจรักษาอาการเจ็บป่วยทั่วไปทั้งเรื่องร้องและเจ็บป่วย เช่น อาการไข้ ปวดศีรษะ ภูมิแพ้ ปวดท้อง ท้องเสีย ติดเชื้อ เป็นต้น และจะส่งต่อผู้ป่วยไปยังแพทย์อายุรกรรมเฉพาะทางสำหรับอาการป่วยที่ซับซ้อนยิ่งขึ้น
- อายุรกรรมหัวใจและหลอดเลือด ให้บริการตรวจรักษาโรคหัวใจชนิดต่างๆ โรคความดันโลหิตสูง และติดเครื่องตรวจสอบการเต้นของหัวใจ 24 ชม. (EKG Holter)
- อายุรกรรมโรคไต ให้บริการตรวจรักษาโรคไตเสื่อม/ไตวาย และโรคทางเดินปัสสาวะอักเสบ
- อายุรกรรมระบบประสาท ให้บริการตรวจรักษาโรคเส้นเลือดในสมอง ตีบ แดง ตัน โรคอัมพฤกษ์ อัมพาต การเคลื่อนไหวผิดปกติ การทรงตัวผิดปกติ โรคระบบประสาทส่วนหลังผิดปกติ โรคอัมพาต ใบหน้า (โรคใบหน้าเบี้ยว, ปากเบี้ยว) โรคลมชัก โรคปวดศีรษะ ไมเกรน โรคหลงลืม โรคสมองเสื่อม ตามวัย โรค Parkinson Syndrome
- อายุรกรรมทางเดินอาหาร ให้บริการตรวจรักษาโรคกระเพาะอาหารอักเสบแบบเฉียบพลัน และเรื้อรัง/กรดไหลย้อน/ลำไส้อักเสบหรือบีบตัวผิดปกติ โรคตับอักเสบชนิดต่างๆ โรคกล้ามเนื้ออักเสบ รวมถึงการส่องกล้องดูทางเดินอาหารส่วนบน/ส่องกล้องดูลำไส้
- อายุรกรรมโรคข้อ ให้บริการตรวจรักษาโรคข้อชนิดอักเสบเฉียบพลัน และเรื้อรัง โรค Systemic Lupus Erythematosus หรือ SLE ที่ส่งผลให้ข้อบวมอักเสบ กลุ่มโรคข้อเสื่อม กลุ่มโรคปวดหลัง หลังแข็ง และกลุ่มอาการปวดจากเนื้อเยื่ออ่อน
- อายุรกรรมทรวงอก ให้บริการตรวจรักษาโรควัณโรคปอด/ปอดอักเสบหรือปอดติดเชื้อ ฝีในปอด ดูดระบายน้ำในผนังเยื่อหุ้มปอด ส่องกล้องตัดชิ้นเนื้อในปอด โรคถุงลมโป่งพอง/หอบหืด/หลอดลมอักเสบ โรคที่เกี่ยวข้องกับการหายใจ
- อายุรกรรมต่อมไทรอยด์ ให้บริการตรวจรักษาโรคที่เกี่ยวข้องกับต่อมไทรอยด์ เช่น โรคเบาหวาน โรคไทรอยด์ และโรคฮอร์โมนจากต่อมหมวกไตที่ผิดปกติ
- อายุรกรรมโรคภูมิแพ้ ให้บริการตรวจรักษาโรคภูมิแพ้ต่างๆ เช่น ภูมิแพ้ระบบทางเดินหายใจ คัดจมูก จามบ่อย มีน้ำมูกใสในช่วงเช้าเป็นประจำ ผื่นแพ้ ผื่นลมพิษ เป็นต้น และทดสอบสารก่อภูมิแพ้ (Skin Test)
- อายุรกรรมจิตเวช ให้บริการตรวจรักษาโรคในกลุ่มอาการของจิตเวชชนิดต่างๆ เช่น ภาวะซึมเศร้า วิตกกังวล ประสาทหลอน หูแว่ว นอนไม่หลับ และให้คำแนะนำเกี่ยวกับวิธีแก้ปัญหาด้านพฤติกรรมในเด็ก และวัยรุ่น
- อายุรกรรมโรคเลือด ให้บริการตรวจรักษาโรคที่เกี่ยวข้องกับระบบโลหิตชนิดต่างๆ เช่น โรคซีด ทาลัสซีเมีย การแข็งตัวของเลือดผิดปกติ ความผิดปกติที่เกิดกับส่วนประกอบของเลือด ความผิดปกติในการแข็งตัวของเลือด
- ศูนย์รักษาความสมดุลของการทรงตัว ให้บริการวินิจฉัยโรคเวียนศีรษะ

(2) ศูนย์กุมารเวช

ให้บริการตรวจรักษาผู้ป่วยเด็ก ที่มีอาการเจ็บป่วย ตั้งแต่แรกเกิดจนถึงอายุ 14 ปี โดยมีกุมารแพทย์ผู้เชี่ยวชาญให้บริการตลอด 24 ชั่วโมง ตั้งแต่การดูแลพัฒนาการของลูกน้อยตั้งแต่ในครรภ์ด้วยแพทย์เฉพาะทางด้านเด็กคลอดก่อนกำหนด ให้บริการตรวจรักษาผู้ป่วยเด็กต่างๆ ได้แก่ ตรวจสุขภาพเด็ก โภชนาการเด็ก โรคระบบทางเดินหายใจและปอดในเด็ก โรคระบบทางเดินอาหารในเด็ก โรคภูมิแพ้ในเด็ก โรคหูด จมูกในเด็ก โรคไตในเด็ก โรคสมองและระบบประสาทในเด็ก

โรคเลือดในเด็ก โรคระบบต่อมไร้ท่อในเด็ก โรคเบาหวานในเด็ก รวมถึง การดูแลทารกน้ำหนักตัวน้อย การดูแลทารกคลอดก่อนกำหนด

(3) ศูนย์เด็กสุขภาพดี

ให้บริการตรวจรักษาผู้ป่วยเด็ก หลังคลอด ที่ไม่มีภาวะการเจ็บป่วยตั้งแต่แรกเกิด การตรวจการได้ยิน ในเด็กทารกการวินิจฉัยพัฒนาการเด็ก การสร้างเสริมภูมิคุ้มกันโรค การฉีดวัคซีนต่างๆ โดยโรงพยาบาลฯ ได้ออกแบบและ ตกแต่งสถานที่สำหรับเด็กโดยเฉพาะ ซึ่งมีบรรยากาศที่สดใส เพื่อสร้างความอบอุ่น และให้เกิดความผ่อนคลายในขณะรอพบแพทย์ รวมถึงมีการมีการแบ่งพื้นที่สำหรับเด็กป่วย และเด็กสุขภาพดีออกจากกัน เพื่อป้องกันการแพร่กระจายเชื้อ จากเด็กป่วย ไปสู่เด็กดี โดยได้จัดเตรียมอุปกรณ์ที่พร้อมให้เด็กเพลินเพลินกระตุ้นให้เกิดความร่วมมือในการรับวัคซีนและสร้างประสบการณ์ทางบวกทั้งกับเด็กและผู้ปกครอง

(4) ศูนย์พัฒนาการเด็กและวัยรุ่น

ให้บริการตรวจรักษาผู้ป่วยเด็ก จนถึงอายุ 14 ปี ให้บริการด้านจิตเวชเด็ก โดยแพทย์จิตเวชเด็กที่มีความชำนาญ และนักพฤติกรรมบำบัด นักดนตรีบำบัด เช่น การดูแลพัฒนาการในแต่ละช่วงอายุ รักษาความบกพร่องพัฒนาการเด็ก โรคออทิสติก/สมาธิสั้น ความบกพร่องด้านการเรียนรู้ และการตรวจวัด IQ เด็ก พร้อมด้วยห้องจัดกิจกรรมเฉพาะต่างๆ และเครื่องมืออุปกรณ์ที่ทันสมัยที่นำเข้าจากต่างประเทศ นอกจากนี้ยังมีการจัดทำธาราบำบัดให้กับเด็กที่ต้องการกระตุ้นพัฒนาการต่างๆ ภายใต้การดำเนินการโดยนักกายภาพบำบัด

(5) ศูนย์สูติ-นรีเวช

ให้บริการด้านการตรวจ วินิจฉัย รักษา ให้คำปรึกษา ทางด้านสูติศาสตร์ และนรีเวชกรรม โดยแพทย์ผู้เชี่ยวชาญเฉพาะด้านที่ให้บริการตลอด 24 ชั่วโมง

- สูติศาสตร์ ให้บริการการวินิจฉัยการตั้งครรภ์ การดูแลในระยะตั้งครรภ์ การตรวจติดตามการเดินของหัวใจทารกในครรภ์ การคลอด การดูแลมารดาและทารกหลังคลอด การอบรมการปฏิบัติตนภายหลังการคลอด การออกกำลังกายภายหลังการคลอด การวางแผนครอบครัว การคุมกำเนิด การรักษาภาวะมีบุตรยาก การแท้งเป็นต้น
- นรีเวชกรรม ให้บริการดูแลสุขภาพและปัญหาของสุขภาพสตรี ตรวจรักษาภาวะประจำเดือนผิดปกติ ตรวจรักษาการอักเสบ/เนื้องอกในระบบสืบพันธุ์สตรี ตรวจรักษามะเร็งระบบสืบพันธุ์สตรี การผ่าตัดโดยการส่องกล้อง/การผ่าตัดเปิดหน้าท้อง การให้คำปรึกษาสตรีวัยทอง

โรงพยาบาลฯ มีเครื่องมือให้บริการด้านสูติ-นรีเวชที่ทันสมัย ได้แก่ เครื่องอัลตราซาวด์ 2 มิติ เครื่องอัลตราซาวด์ 4 มิติ กล้องส่องตรวจปากมดลูก (colposcope) รวมถึงเครื่องตรวจติดตามการเดินของหัวใจทารกในครรภ์ และมีห้องตรวจ 3 ห้อง ห้องคลอด 4 ห้อง ห้องผ่าตัดคลอด และทีมผ่าตัดที่พร้อมให้บริการ

(6) ศูนย์ศัลยกรรมทั่วไป

ให้บริการการผ่าตัดแบบธรรมดา และการผ่าตัดผ่านกล้อง โดยแพทย์ผู้เชี่ยวชาญเฉพาะทางในด้านต่างๆ เช่น การผ่าตัดไส้ติ่ง การผ่าตัดไส้เลื่อน การผ่าตัดนิ่วในถุงน้ำดี การผ่าตัดก้อนเนื้องอกในช่องท้อง การผ่าตัดในระบบทางเดินปัสสาวะ การผ่าตัดในระบบทางเดินอาหาร/ลำไส้ใหญ่ การผ่าตัดกระเพาะอาหาร ศัลยกรรมหลอดเลือด ศัลยกรรมโรคผิวหนัง เป็นต้น

(7) ศูนย์ศัลยกรรมกระดูกและข้อ

ให้คำปรึกษาและวินิจฉัยด้านกระดูกและข้อแก่ผู้ใช้บริการที่มีความผิดปกติด้านกระดูก ข้อ เส้นเอ็น เส้นประสาท ทำให้เกิดอาการปวดคอ ปวดหลัง ปวดเอว และกล้ามเนื้อทุกชนิด โดยแพทย์ผู้เชี่ยวชาญเฉพาะทางที่ให้บริการตลอด 24 ชั่วโมง ประกอบด้วย 3 คลินิก ได้แก่

- คลินิกศัลยกรรมกระดูกและข้อทั่วไป ให้บริการตรวจรักษาโรคที่เกี่ยวข้องกับกระดูกและข้อทั่วไป เช่น กระดูกหัก ข้อเคลื่อน รวมถึงการบาดเจ็บกล้ามเนื้อ เส้นเอ็นและเส้นประสาทจากการทำงานหรือเล่นกีฬา และการรักษาและป้องกันโรคกระดูกพรุน รวมทั้งการผ่าตัดรักษาภาวะกระดูกหักจากโรคกระดูกพรุน
- คลินิกศัลยกรรมโรคกระดูกสันหลังและข้อเทียม ให้บริการตรวจรักษาโรคที่เกี่ยวข้องกับกระดูกสันหลัง และการผ่าตัดเปลี่ยนข้อ เช่น โรคหมอนรองกระดูกสันหลังทับเส้นประสาท การผ่าตัดเปลี่ยนข้อเทียมในผู้ป่วยที่มีภาวะข้อเสื่อม เช่น ข้อเข่าเสื่อม ข้อสะโพกเสื่อม การผ่าตัดเปลี่ยนข้อในผู้ป่วยที่ได้รับอุบัติเหตุ
- คลินิกศัลยกรรมทางมือและจุลศัลยกรรม ให้บริการตรวจรักษาโดยใช้วิธีจุลศัลยกรรม (Microsurgery) เช่น การผ่าตัดตัดต่อนิ้ว มือ แขน (Replantation) ตัดต่อเส้นเอ็นประสาท การผ่าตัดรักษาความพิการทางมือ การผ่าตัดย้ายเส้นเอ็น การรักษาและผ่าตัดเอ็นที่มือฉีกขาด การรักษาโรคนิ้วล็อก การรักษาพังผืดกดทับเส้นประสาท

ซึ่งให้บริการโดยเครื่องมือที่ทันสมัย ได้แก่ เครื่องตรวจวัดความหนาแน่นของมวลกระดูก (Bone Densitometer) กล้องผ่าตัดกำลังขยายสูง (Microscope) เป็นต้น

(8) ศูนย์ศัลยกรรมตกแต่ง

ให้บริการครบทุกการศัลยกรรมตกแต่งเสริมความงามโดยแพทย์เฉพาะทางด้านศัลยกรรมความงาม ได้แก่ การผ่าตัดเพิ่มขนาดทรวงอก การผ่าตัดลดขนาดทรวงอกสูทาสตรี การผ่าตัดตกแต่งเปลือกตา การผ่าตัดดึงหน้าและคอ การผ่าตัดดูดไขมัน การผ่าตัดกระชับผิวหนังเช่นหน้าท้องหย่อนยาน การผ่าตัดตกแต่งเสริมจมูก การผ่าตัดลดขนาดหน้าท้อง การผ่าตัดเพื่อลดขนาดกระเพาะอาหาร และการผ่าตัดใส่บอลลูนในกระเพาะอาหาร

(9) ศูนย์ผิวหนัง และความงาม

ศูนย์ผิวหนังโรงพยาบาลเอกชัย เน้นการดูแลรักษาโรคทางผิวหนังด้วยแพทย์ผู้เชี่ยวชาญโดยเฉพาะ เช่น การรักษาผื่นผิวหนังอักเสบ การรักษาผิวหนังติดเชื้อ การรักษาฝีผิวหนังคุด การรักษาผื่นจากโรคมะเร็งผิวหนัง การรักษาโรคและความผิดปกติของเส้นผมและเล็บ การตรวจวินิจฉัยหาลำไส้กระตุก การแพ้ การกำจัดขน รักษาเส้นเลือดขยายตัว กำจัดฝ้า ฝ้าแมลงวัน หูด ตี๋เนื้อ นอกจากนี้ โรงพยาบาลยังมีบริการสร้างเสริมสุขภาพผิวพรรณที่ดี ด้วยการให้บริการป้องกัน และรักษาผิวหนัง พร้อมกับการดูแลสุขภาพผิวพรรณให้มีสุขภาพดีขึ้น เพื่อการดูแลอย่างเข้าใจในสุขภาพของผิวพรรณ โรงพยาบาลได้จัดเตรียมแพทย์เฉพาะทางด้านผิวหนัง แพทย์ด้านการฝังเข็ม เพื่อให้ผู้รับบริการได้รับการดูแลอย่างครบถ้วน

(10) ศูนย์ ตา หู คอ จมูก

- บริการด้านจักษุวิทยา ให้บริการตรวจรักษาครอบคลุมในทุกปัญหาเกี่ยวกับดวงตา เช่น การตรวจรักษาและผ่าตัดโรคตาทุกชนิด การผ่าตัดต้อกระจก การรักษาโรคจอประสาทตาด้วยเลเซอร์ การผ่าตัดจอประสาทตาและวุ้นตา และการตรวจวัดสายตาประกอบแว่น ด้วยจักษุแพทย์ที่มากด้วยประสบการณ์ในด้านการรักษา รวมทั้งมีเครื่องมือเฉพาะทางจักษุที่ทันสมัยและมีประสิทธิภาพสูง อาทิ เช่น กล้องถ่ายภาพจอประสาทตาแบบ 3 มิติ เครื่องเลเซอร์ตาที่รักษาจอประสาทตา และเครื่องวัดความดันลูกตา เป็นต้น

- อายุรกรรมโสตศอนาสิก ให้คำปรึกษาและผ่าตัดอาการเกี่ยวกับหู คอ จมูก การผ่าตัดใหญ่และเล็กของหู คอ จมูก การตรวจหู คอ จมูก สำหรับเด็ก การผ่าตัดหูชั้นกลาง การผ่าตัดโพรงจมูกด้วยกล้อง การตรวจหูชั้นในและระบบประสาท การส่องกล้องทางหู คอ จมูก การตรวจและรักษาการนอนกรน การตรวจวัดการได้ยินด้วยคอมพิวเตอร์ บริการใส่เครื่องช่วยฟัง บริการให้คำปรึกษาและแนะนำการฝึกพูด

ทั้งนี้โรงพยาบาลคำนึงถึงความทันสมัยและความสะดวกสบาย จึงมีการปรับปรุงพื้นที่ให้บริการด้วยรูปแบบใหม่ ที่ง่ายต่อการเข้าถึง และการอำนวยความสะดวกให้ผู้รับบริการมีความสุขและเป็นกันเอง

(11) ศูนย์อุบัติเหตุฉุกเฉิน

ให้บริการตรวจรักษา ช่วยเหลือและรองรับผู้ป่วยอุบัติเหตุ และผู้ป่วยฉุกเฉินในรูปแบบของศูนย์อุบัติเหตุ - ฉุกเฉิน ตลอด 24 ชั่วโมง ซึ่งโรงพยาบาล มีความพร้อมด้านสถานที่ เครื่องมือและอุปกรณ์ที่ทันสมัย ทีมแพทย์ฉุกเฉินและ ศัลยแพทย์ พยาบาลวิชาชีพซึ่งผ่านการอบรมช่วยฟื้นคืนชีพขั้นสูง และบุคลากรผู้เชี่ยวชาญ รวมถึงการเตรียมพร้อมแผนปฏิบัติการ และประสานงานกับศูนย์กู้ชีพและมูลนิธิ เพื่อรองรับการเกิดอุบัติเหตุหมู่ในเขตพื้นที่ใกล้เคียง และยังมีบริการรถพยาบาล ฉุกเฉินซึ่งพร้อมรับส่งผู้ป่วยเขตจังหวัดสมุทรสาคร และทั่วประเทศ

(1 2) ศูนย์ส่งเสริมสุขภาพ

ให้บริการตรวจสุขภาพด้วยโปรแกรมตรวจสุขภาพที่หลากหลายหลายเหมาะสมกับแต่ละช่วงอายุ โดย แพทย์เวชปฏิบัติที่มีประสบการณ์ประจำศูนย์ พร้อมด้วยห้องตรวจที่สามารถให้บริการแบบ One Stop Service สามารถส่งตรวจ ทางห้องปฏิบัติการอย่างถูกต้องรวดเร็ว และแม่นยำพร้อมด้วยเครื่องมือเพื่อการตรวจวินิจฉัยที่ครบครันสามารถรองรับผู้มารับ บริการได้มากกว่า 6,000 คนต่อปี โดยห้องปฏิบัติการของโรงพยาบาลผ่านการรับรองจากกรมวิทยาศาสตร์การแพทย์ และเมื่อ ตรวจพบภาวะผิดปกติ หรือปัญหาทางด้านสุขภาพ โรงพยาบาล มีแพทย์ผู้เชี่ยวชาญเฉพาะด้านเพื่อรองรับให้บริการการรักษาที่ เหมาะสมและให้คำปรึกษาต่างๆ โดยโรงพยาบาล มีโปรแกรมตรวจสุขภาพพื้นฐาน 5 โปรแกรมที่ได้รับการออกแบบมาเพื่อ รองรับผู้เข้ารับบริการในทุกช่วงอายุ และความเสี่ยง นอกจากนี้ โรงพยาบาล ยังมีโปรแกรมตรวจสุขภาพเฉพาะด้าน เช่น โปรแกรมตรวจสุขภาพการทำงานของตับอย่างสมบูรณ์ โปรแกรมตรวจคัดกรองมะเร็ง โปรแกรมตรวจคัดกรองโรคหัวใจ โปรแกรมตรวจคัดกรองเบาหวาน โปรแกรมตรวจสุขภาพวัยทอง และโปรแกรมตรวจสุขภาพก่อนแต่งงาน อีกทั้งยังให้บริการ ตรวจสุขภาพเพื่อขอรับใบรับรองแพทย์ใช้ในการ สมัครงาน สมัครเรียน Work permit ทำใบอนุญาต หรือทำงานในต่างประเทศ การ ให้บริการตรวจสุขภาพคนประจำเรือและออกไปประกาศนียบัตรสุขภาพคนประจำเรือตามมาตรฐานกรมเจ้าท่า การให้บริการ ตรวจสุขภาพก่อนทำประกันแก่ลูกค้าประกันชีวิตบริษัทต่างๆ และการให้บริการ ตรวจสุขภาพแรงงานไทยก่อนการเดินทางไปทำงาน ในต่างประเทศ

(1 3) ศูนย์ไตเทียม

ให้บริการฟอกเลือด ด้วยเครื่องไตเทียมในผู้ป่วยที่มีอายุตั้งแต่ 15 ปีขึ้นไป ทั้งที่มีภาวะไตวายเฉียบพลัน และไตวายเรื้อรังตลอด 24 ชั่วโมง เพื่อให้ผู้ป่วยได้รับความปลอดภัย มีประสิทธิภาพ ปราศจากภาวะแทรกซ้อน และมีคุณภาพ ชีวิตที่ดี โดยมีเตียงรองรับถึง 14 เตียงและมีแพทย์เฉพาะด้านที่พร้อมให้การดูแลผู้เข้ารับบริการอย่างทั่วถึง และพยาบาล ผู้เชี่ยวชาญที่ผ่านการอบรมการพยาบาลผู้ป่วยฟอกเลือดด้วยเครื่องไตเทียมจากสถาบันที่ได้รับการรับรองมาตรฐานจากสภาการ พยาบาล และสมาคมโรคไตแห่งประเทศไทย

นอกจากนี้ ระบบการฟอกเลือดของศูนย์ไตเทียมยังได้รับการรับรองมาตรฐานการรักษาโดยการฟอก เลือดด้วยเครื่องไตเทียมจากราชวิทยาลัยอายุรแพทย์แห่งประเทศไทย โดยมีระบบควบคุมการติดเชื้อและการฆ่าเชื้อที่ได้ มาตรฐาน รวมทั้งมีเครื่องกำเนิดไฟฟ้าพร้อมให้บริการตลอด 24 ชั่วโมง เพื่อให้บริการเป็นไปอย่างต่อเนื่องกรณีไฟฟ้าดับ

(1 4) ศูนย์ทันตกรรม

ให้บริการด้านทันตกรรมแบบครบวงจร ด้วยทันตแพทย์เฉพาะทางหลากหลายสาขา ได้แก่

- ทันตกรรมทั่วไป เช่น ตรวจฟันและให้คำปรึกษา การทำความสะอาดฟัน ขูดหินปูนและขัดฟัน อุด ฟัน ฟอกสีฟัน
- ทันตกรรมสำหรับเด็ก เช่น เคลือบหลุมร่องฟัน เคลือบฟันด้วยฟลูออไรด์ อุดฟัน รักษาโรคฟัน น้ำนม ครอบฟันเด็ก
- การรักษาคลองรากฟัน เพื่อรักษาการติดเชื้อบริเวณปลายรากฟัน
- ศัลยกรรมช่องปาก เช่น ถอนฟันแท้ ถอนฟันคุด ผ่าตัดปุ่มกระดูก ผ่าฟันฝัง
- ทันตกรรมรากเทียม
- การรักษาโรคเหงือก เช่น การรักษาโรคเหงือกอักเสบ การเกลารากฟัน ผ่าตัดเหงือก

- การทำฟันปลอม เช่น การทำฟันปลอมถอดได้บางส่วน การทำครอบฟันและสะพานฟัน
- การจัดฟัน

(1) **5) ศูนย์กายภาพบำบัด**

ให้บริการดูแลและฟื้นฟูสมรรถภาพร่างกาย พร้อมทั้งบำบัด บรรเทาอาการเจ็บป่วย ด้วยอุปกรณ์ที่ทันสมัย ภายใต้การดูแลของนักกายภาพบำบัดผู้ชำนาญการ และแพทย์ผู้เชี่ยวชาญด้านเวชศาสตร์ฟื้นฟู มีการให้บริการกายภาพบำบัดต่างๆ ดังนี้

- กายภาพบำบัดสำหรับผู้ป่วยศูนย์กระดูกและข้อ
- กระดูกหัก ข้อเคล็ดขัดยอก
- การอักเสบของข้อและเอ็น
- อาการข้ออักเสบ
- การฟื้นฟูหลังการสูญเสียอวัยวะ
- โรคของระบบกล้ามเนื้อและกระดูก
- การบาดเจ็บจากการเล่นกีฬา
- การบำบัดก่อนและหลังการผ่าตัดเกี่ยวกับข้อและกระดูก
- การรักษาอาการเจ็บปวดอย่างเฉียบพลันและเรื้อรัง
- การรักษาอาการบาดเจ็บของกล้ามเนื้อ
- การใส่แขน ขาปลอม
- การฟื้นฟูผู้ป่วยหลังผ่าตัดข้อเข่าเทียม
- การทำกายภาพบำบัดสำหรับผู้ป่วยทางระบบประสาท
- การฟื้นฟูโรคัมพาตครึ่งซีก
- การฟื้นฟูผู้ป่วยอัมพาตครึ่งท่อน
- การบำบัดก่อนและหลังการผ่าตัดระบบประสาท
- การฟื้นฟูผู้ป่วยโรคเกี่ยวกับระบบกล้ามเนื้อและเส้นประสาท
- โรคเลือดอุดตันไขสันหลัง อาการผิดปกติของหลอดเลือด
- กายภาพบำบัดสำหรับผู้ป่วยทางระบบหัวใจ
- กายภาพบำบัดสำหรับผู้ป่วยโรคปอดและทางเดินหายใจต่างๆ

โรงพยาบาลฯ มีเครื่องมือและอุปกรณ์ต่างๆ ที่ช่วยในการบำบัด เช่น เครื่องอัลตราซาวนด์ เครื่องดึงคอ และหลัง เครื่องกระตุ้นไฟฟ้า เป็นต้น

(1) **6) ศูนย์ตรวจสุขภาพก่อนเข้างาน**

ให้บริการเฉพาะการตรวจสุขภาพก่อนเริ่มงานที่มีรายการแตกต่างกันในแต่ละบริษัท เพื่อประเมินภาวะสุขภาพ และความพร้อมก่อนเข้าปฏิบัติงาน รวมถึงการส่งผลโดยตรงกับบริษัท โดยส่วนใหญ่จะรองรับการตรวจสุขภาพก่อนเข้าทำงานของพนักงานในโรงงานอุตสาหกรรม และบริษัทต่างๆ ในพื้นที่จังหวัดสมุทรสาคร และใกล้เคียง

(1) **7) ศูนย์ตรวจสุขภาพเคลื่อนที่**

โรงพยาบาลฯ มีศูนย์ตรวจสุขภาพเคลื่อนที่ (Mobile Check Up Center: MCU) ซึ่งประกอบด้วยแพทย์พยาบาลพร้อมด้วยทีมงานด้านอาชีวอนามัยที่มีประสบการณ์ ที่ให้บริการตรวจสุขภาพนอกสถานที่ ทั้งในโรงงาน สำนักงานหรือสถานที่ที่ลูกค้ากำหนด โดยมีลูกค้าทั้งภาครัฐและเอกชน และยังสามารถให้บริการได้ทั่วประเทศ นอกจากนี้ ยังมีการให้บริการด้านอื่นอีก เช่น การฝึกอบรมปฐมพยาบาลเบื้องต้น และการให้ความรู้ด้านการฟื้นคืนชีพ เป็นต้น

(18) ศูนย์รังสีวินิจฉัย

เป็นศูนย์ที่ให้บริการวินิจฉัยโรคโดยใช้ระบบ PACS (Picture Archiving and Communication System) โดยอาศัยรังสีเอกซ์ (X-Ray) หรือคลื่นเสียง (Sound Wave) ในการถ่ายภาพภายในร่างกายเพื่อให้เห็นรายละเอียดอวัยวะภายในได้อย่างชัดเจน และรู้ตำแหน่งที่เกิดโรคได้แม่นยำมากขึ้น โดยเฉพาะโรคที่เกี่ยวข้องกับมะเร็งและเนื้องอกต่างๆ โดยระบบ PACS จะมีการจัดเก็บ-รับส่งข้อมูลภาพในระบบดิจิทัล และใช้เครื่องมือและอุปกรณ์ เช่น Ultrasound, 16-Slice CT-Scan, เครื่องตรวจมะเร็งเต้านม (Mammogram), เครื่องตรวจเอกซเรย์ทันตกรรมพาโนรามา, ระบบถ่ายภาพเอกซเรย์ Fluoroscopy เป็นต้น ซึ่งผ่านการตรวจวัดและทดสอบจากกรมวิทยาศาสตร์การแพทย์ และออกใบอนุญาตการใช้รังสี โดยสำนักงานปรมาณเพื่อสันติกระทรวงวิทยาศาสตร์และเทคโนโลยี

(19) ศูนย์ผู้มีบุตรยาก

ได้รับใบอนุญาตจากกองประกอบโรคศิลปะกระทรวงสาธารณสุข เมื่อเดือนตุลาคม 2560 และเปิดให้บริการในวันที่ 1 มกราคม 2561 โดยศูนย์ผู้มีบุตรยากประกอบไปด้วย ICSI (อิกซี่) คือ การใช้เข็มฉีดเชื้ออสุจิหนึ่งตัวเข้าไปในไข่ เพื่อช่วยปฏิสนธิ ให้เกิดเป็นตัวอ่อนเมื่อได้ตัวอ่อนแล้วจึงย้ายฝากเข้าสู่โพรงมดลูก ,PESA (พีซ่า) คือ การดูดตัวอสุจิออกมาจากบริเวณถุงพักน้ำเชื้อ เพื่อนำมาผสมกับไข่ให้เป็นตัวอ่อนด้วยวิธีการทำอิกซี่ ในกรณีที่ฝ่ายชายไม่มีอสุจิ , TESE (เทเซ) คือ การตัดชิ้นเนื้อเล็กๆ จากอวัยวะมาหาตัวอสุจิ เพื่อนำมาผสมไข่ให้เป็นตัวอ่อนด้วยวิธีการทำอิกซี่ ในกรณีที่ฝ่ายชายไม่มีอสุจิ, PGD คือ เทคนิคการตรวจวินิจฉัยตัวอ่อน เพื่อดูจำนวนโครโมโซม หรือ สารพันธุกรรมที่ผิดปกติ เพื่อการคัดเลือกตัวอ่อนที่ปรากฏจากความผิดปกติทางพันธุกรรม สำหรับการตั้งครรภ์ และ Embryo transfer (ET) การย้ายตัวอ่อนเข้าสู่โพรงมดลูก การแช่แข็งไข่ การแช่แข็งอสุจิ การแช่แข็งตัวอ่อน เพื่อเก็บไว้ในอนาคต

(20) ศูนย์รับเหตุฉุกเฉิน

เป็นหน่วยรพพยาบาลพร้อมเครื่องมือแพทย์และสิ่งอำนวยความสะดวกในการดูแลรักษาบรรเทาทุกข์ที่ทันสมัย พร้อมให้บริการทั่วประเทศ ด้วยแพทย์ พยาบาล เจ้าหน้าที่ ที่มีความรู้ความสามารถในการดูแลผู้ป่วยภาวะฉุกเฉิน

สัดส่วนรายได้จากการบริการของบริษัทฯ แยกตามศูนย์การแพทย์ ประจำปี 2560-2562

ศูนย์การแพทย์	2560		2561		2562	
	ล้านบาท	ร้อยละ	ล้านบาท	ร้อยละ	ล้านบาท	ร้อยละ
ศูนย์อุบัติเหตุฉุกเฉิน	154.35	29.51	175.87	27.56	177.57	20.04
ศูนย์กุมารเวช	108.27	20.70	130.09	20.39	138.78	15.66
ศูนย์อายุรกรรม	71.83	13.73	84.84	13.30	96.50	10.90
ศูนย์สูติ-นรีเวช	36.64	7.01	36.41	5.71	41.14	4.64
ศูนย์ไตเทียม	26.52	5.07	24.90	3.90	21.64	2.44
ศูนย์ผู้มีบุตรยาก	-	-	69.16	10.83	248.24	28.02
ศูนย์อื่นๆ	125.37	23.98	116.85	18.31	162.17	18.30
รวมรายได้จากกิจการโรงพยาบาล	522.98	100.00	638.12	100.00	886.04	100.00

นอกจากศูนย์ต่างๆ ที่ให้บริการทางการแพทย์ข้างต้นแล้ว โรงพยาบาลฯ ยังมีแผนกอื่นๆ ที่สนับสนุนการให้บริการทางการแพทย์ ดังนี้

(1) แผนกเวชระเบียน

ทำหน้าที่ลงทะเบียนผู้ใช้บริการเข้าสู่ฐานข้อมูลของโรงพยาบาลฯ และเก็บข้อมูลทั้งหมดของผู้ใช้บริการเพื่อประโยชน์ในการรักษาพยาบาล เช่น ข้อมูลส่วนตัว ประวัติการเจ็บป่วยในอดีตและปัจจุบัน ประวัติการแพ้ยา ประวัติครอบครัวข้อมูลบ่งชี้อื่นๆ โดยโรงพยาบาลฯ เก็บข้อมูลเวชระเบียนในระบบ HIS (Hospital Information System) เพื่อที่จะ

สามารถให้แพทย์เรียกดูข้อมูลของผู้ใช้บริการได้อย่างครบถ้วนและรวดเร็ว และการตรวจสอบสิทธิการรักษา ด้วยระบบ Online กับบริษัทประกันคู่สัญญา เพื่อความแม่นยำในการให้บริการสิทธิประโยชน์

(2) แผนกเภสัชกรรม

โรงพยาบาลฯ มีแผนกเภสัชกรรมที่ทำหน้าที่จ่ายยาและเวชภัณฑ์ให้แก่ผู้ป่วยตามคำสั่งแพทย์ ดูแลการรับ-จ่ายยาและเวชภัณฑ์ และเก็บรักษายาและเวชภัณฑ์ในคลังอย่างเหมาะสม รวมถึงดำเนินการจัดซื้อยาและเวชภัณฑ์ให้เพียงพอและเหมาะสมกับความต้องการในการใช้ของโรงพยาบาลฯ นอกจากนี้ ยังรับผิดชอบในการพิจารณาและนำเสนอยาใหม่ต่อคณะกรรมการยาและสารทดแทนก่อนที่จะนำเข้ามาใช้ในโรงพยาบาล

(3) แผนกโภชนาการ

มีหน้าที่รับผิดชอบในการจัดหาอาหารผู้ป่วยโดยคำนึงถึงปริมาณพลังงาน สารอาหาร ตามหลักโภชนาการและถูกสุขลักษณะ ให้เหมาะสมกับอาการป่วย อายุและสุขภาพของผู้ป่วย พร้อมทั้งติดตามและประเมินผลการรับประทานอาหารของผู้ป่วย รวมถึงให้ความรู้และคำปรึกษาทางด้านโภชนาการ และจัดการอบรมแก่ผู้ป่วย ญาติผู้ป่วย บุคลากรของโรงพยาบาล รวมทั้งผู้สนใจภายนอก

(4) แผนกห้องปฏิบัติการ

โรงพยาบาลฯ มีห้องปฏิบัติการสำหรับตรวจสิ่งส่งตรวจ (Specimen) สามารถดำเนินการตรวจวิเคราะห์ทางการแพทย์ในด้านต่างๆ อย่างครบวงจร โดยใช้ระบบ Lab Information System ที่เชื่อมต่อกับระบบ Hospital Information System ในการส่งต่อข้อมูลผลการตรวจให้กับแพทย์ได้ทราบผลอย่างสะดวกรวดเร็ว ทั้งยังมีระบบการทวนสอบควบคุมคุณภาพของการตรวจสิ่งส่งตรวจทุกรายการทั้งที่ทำเองภายในและส่งเปรียบเทียบกับมหาวิทยาลัยมหิดล และสภากาชาดไทย ได้แก่ การบริการตรวจทางโลหิตวิทยา การตรวจทางชีวเคมี การตรวจทางระบบภูมิคุ้มกัน การตรวจเพาะเชื้อในทางเดินอาหาร โดยนักเทคนิคการแพทย์ที่มีความเชี่ยวชาญ และเครื่องมืออุปกรณ์ที่ทันสมัย เช่น เครื่องตรวจสารเคมีในเลือด (Blood Chemistry) เครื่องตรวจวิเคราะห์ก๊าซในเลือด (Blood Gas) เครื่องปั่นเม็ดเลือดแดง (Hematocrit Centrifuge) เครื่องวิเคราะห์เม็ดเลือดอัตโนมัติ (Complete Blood Count) เครื่องตรวจเตรียมการเลือดและสารประกอบของเลือด โดยห้องปฏิบัติการของโรงพยาบาลฯ ได้รับการรับรองมาตรฐานกรมวิทยาศาสตร์การแพทย์ และได้รับอนุญาตจากกระทรวงแรงงานให้ตรวจสุขภาพคนหางานที่จะไปทำงานต่างประเทศ

2.2.2 ลักษณะการให้บริการแบ่งตามการให้บริการผู้ป่วย

(1) การให้บริการผู้ป่วยนอก (Out Patient Department: OPD)

โรงพยาบาลฯ มีห้องตรวจให้บริการทั้งหมด 38 ห้อง ในทุกสาขาการแพทย์ สามารถรองรับผู้ใช้บริการได้ 716 คนต่อวัน

ประเภทห้องตรวจ	จำนวนห้อง	ประเภทห้องตรวจ	จำนวนห้อง
ศูนย์อายุรกรรม	7	ศูนย์ตรวจสุขภาพก่อนเข้างาน	1
ศูนย์หัวใจ		ศูนย์อุบัติเหตุฉุกเฉิน	8
ศูนย์สูติรีเวชและผู้ป่วยมีบุตรยาก	7	ศูนย์จักษุวิทยา	3
ศูนย์กุมารเวช		ศูนย์ส่งเสริมสุขภาพ	4
ศูนย์ศัลยกรรมทั่วไป	4	ศูนย์ผิวหนัง	1
ศูนย์ศัลยกรรมตกแต่ง		ศูนย์ทันตกรรม	3
ศูนย์ศัลยกรรมกระดูกและข้อ		รวม	38

สถิติความสามารถในการให้บริการผู้ป่วยนอก (Out Patient Department: OPD)

ความสามารถในการให้บริการ	2560	2561	2562
จำนวนห้องตรวจทั้งหมด (ห้อง) ¹⁾	38	38	38
จำนวนวัน	365	365	365
กำลังการให้บริการผู้ป่วยนอกสูงสุดต่อวัน (ครั้ง/วัน) ²⁾	716	716	716
กำลังการให้บริการผู้ป่วยนอกสูงสุดต่อปี (ครั้ง/ปี) ³⁾	261,340	261,340	261,340
จำนวนครั้งที่ผู้ป่วยนอกเข้ารับการรักษารวม (ครั้ง)	141,467	145,663	151,128
อัตราการใช้บริการผู้ป่วยนอกจริง (ร้อยละ)	54.13	55.74	57.83

หมายเหตุ ¹⁾ ตั้งแต่เดือนพฤศจิกายน 2562 เป็นต้นไป เพิ่มห้องตรวจผู้ป่วยนอก ที่อาคารกุมารเวช จำนวน 4 ห้อง

²⁾ กำลังการให้บริการผู้ป่วยนอกสูงสุดต่อวัน คำนวณจาก ผลรวมของ (ชั่วโมงการให้บริการ * จำนวนห้องตรวจ) / ระยะเวลาเฉลี่ยในการให้บริการต่อคน ของแต่ละแผนก

³⁾ กำลังการให้บริการผู้ป่วยนอกสูงสุด คำนวณจาก กำลังการให้บริการผู้ป่วยนอกสูงสุดต่อวัน * จำนวนวัน

จากข้อมูลความสามารถในการให้บริการผู้ป่วยนอก (OPD) ข้างต้น โรงพยาบาลฯ มีจำนวนห้องตรวจทั้งหมด 38 ห้อง แต่เพื่อการตอบสนองการเข้าถึงความเฉพาะทางให้มากขึ้น กอปรกับในปลายปี 2562 ได้เปิดอาคารกุมารเวช จึงปรับปรุงพื้นที่สำหรับการรักษาพยาบาลผู้ป่วยนอก เป็นศูนย์เฉพาะทางเพิ่มในปลายปี 2562 และต้นปี 2563 อีก 6 ศูนย์ ได้แก่ ศูนย์ตาคู คอจมูก ศูนย์ผิวหนังและความงาม ศูนย์กุมารเวช ศูนย์เด็กสุขภาพดี ศูนย์พัฒนาการเด็กและวัยรุ่น ศูนย์ตรวจสุขภาพบริษัท ทำให้ตรวจผู้ป่วยนอกปัจจุบันเป็น 43 ห้อง และมีกำลังการให้บริการผู้ป่วยนอกสูงสุด เพิ่มขึ้นจาก 716 เป็น 739 ครั้งต่อวัน ซึ่งเป็นผลรวมของกำลังการให้บริการผู้ป่วยนอกของแต่ละศูนย์ จึงทำให้โรงพยาบาลฯ มีกำลังการให้บริการผู้ป่วยนอกสูงสุด เพิ่มขึ้นจาก 261,340 เป็น 269,735 ครั้งต่อปี ด้วยคุณภาพของแพทย์และบริการที่ได้มาตรฐาน ส่งผลให้อัตราการใช้บริการของโรงพยาบาลฯ เพิ่มขึ้นอย่างต่อเนื่องจากร้อยละ 54.13 ในปี 2560 เป็นร้อยละ 55.74 ในปี 2561 และร้อยละ 57.83 ในปี 2562

(2) การให้บริการผู้ป่วยใน

(In Patient Department: IPD)

โรงพยาบาลฯ มีห้องพักผู้ป่วยให้บริการแก่ผู้ป่วยในหลายประเภท สามารถรองรับความต้องการของผู้ป่วยครบทุกรูปแบบ ไม่ว่าจะเป็น ห้อง Grand Suite ห้อง Suite ห้อง Delux ห้อง VIP ห้อง Superior ห้องเดี่ยว ห้องเดี่ยวสำหรับเด็ก ห้อง ICU เป็นต้น แต่จากความเติบโตของผู้ป่วยเด็กที่เข้ารับบริการเพิ่มขึ้นอย่างต่อเนื่อง โรงพยาบาลเอกชัย จึงได้ดำเนินการก่อสร้างอาคารกุมารเวช เป็นอาคารเฉพาะทางสำหรับให้บริการผู้ป่วยเด็กทั้งผู้ป่วยนอกและผู้ป่วยใน สำหรับเตียงผู้ป่วยในตึกอาคารกุมารเวชมีจำนวน 60 เตียง และได้ปรับห้องพักอาคารเดิม เพิ่มห้องคู่จาก 2 ห้อง เป็น 4 ห้อง ทำให้มีจำนวนห้องและจำนวนเตียงจากเดิมทั้งหมด 74 ห้อง เพิ่มขึ้นเป็น 134 ห้อง และมีจำนวนเตียงเพิ่มขึ้นจากเดิม 80 เตียง เพิ่มขึ้นเป็น 142 เตียง โดยราคาค่าห้องเป็นราคาที่แข่งขันได้กับโรงพยาบาลเอกชนในพื้นที่ใกล้เคียง และเป็นราคาที่รวมค่าอาหาร ค่าบริการพยาบาล และค่าบริการโรงพยาบาลแล้ว รายละเอียดห้องพักผู้ป่วยของโรงพยาบาลฯ มีดังนี้

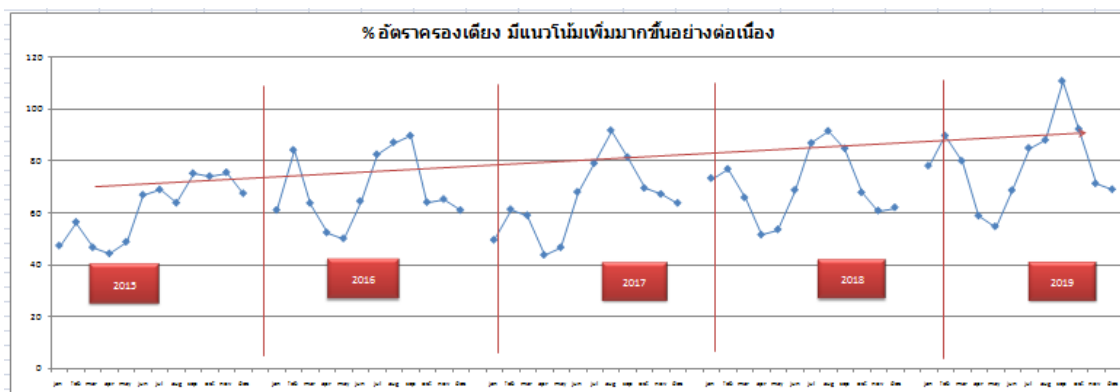
ประเภทห้อง	จำนวนห้อง (ห้อง)	จำนวนเตียง (เตียง)	ราคาเตียง (บาท/คืน)
อาคารโรงพยาบาลเดิม (อาคาร A)			
ห้อง Grand Suite	3	3	8,900
ห้อง Suite	1	1	7,500
ห้อง VIP	2	2	6,500
ห้อง Deluxe Superior	1	1	5,800
ห้อง Deluxe	1	1	5,300
ห้อง Superior	12	12	4,500
ห้องเดี่ยว	45	45	4,000
ห้องคู่	4	8	3,300
ห้อง ICU	1	4	7,500
ห้อง ICU Intermediate	3	3	4,700
ห้องแยก Isolation	1	2	8,000
รวมห้องพักผู้ป่วยในอาคารเดิม	74	82	
อาคารกุมารเวช (อาคาร B)			
ห้อง Premium	34	34	4900
ห้อง Junior Suite	2	2	5900
ห้อง Family Suite	4	4	9900
ห้อง Premium Garden	17	17	5500
ห้อง Junior Garden	1	1	6500
ห้อง Family Garden	2	2	10500
รวมห้องพักผู้ป่วยในอาคารกุมารเวช	60	60	
รวมห้องพักผู้ป่วยในทั้งหมด	134	142	

สถิติความสามารถในการให้บริการผู้ป่วยใน (In Patient Department: IPD)

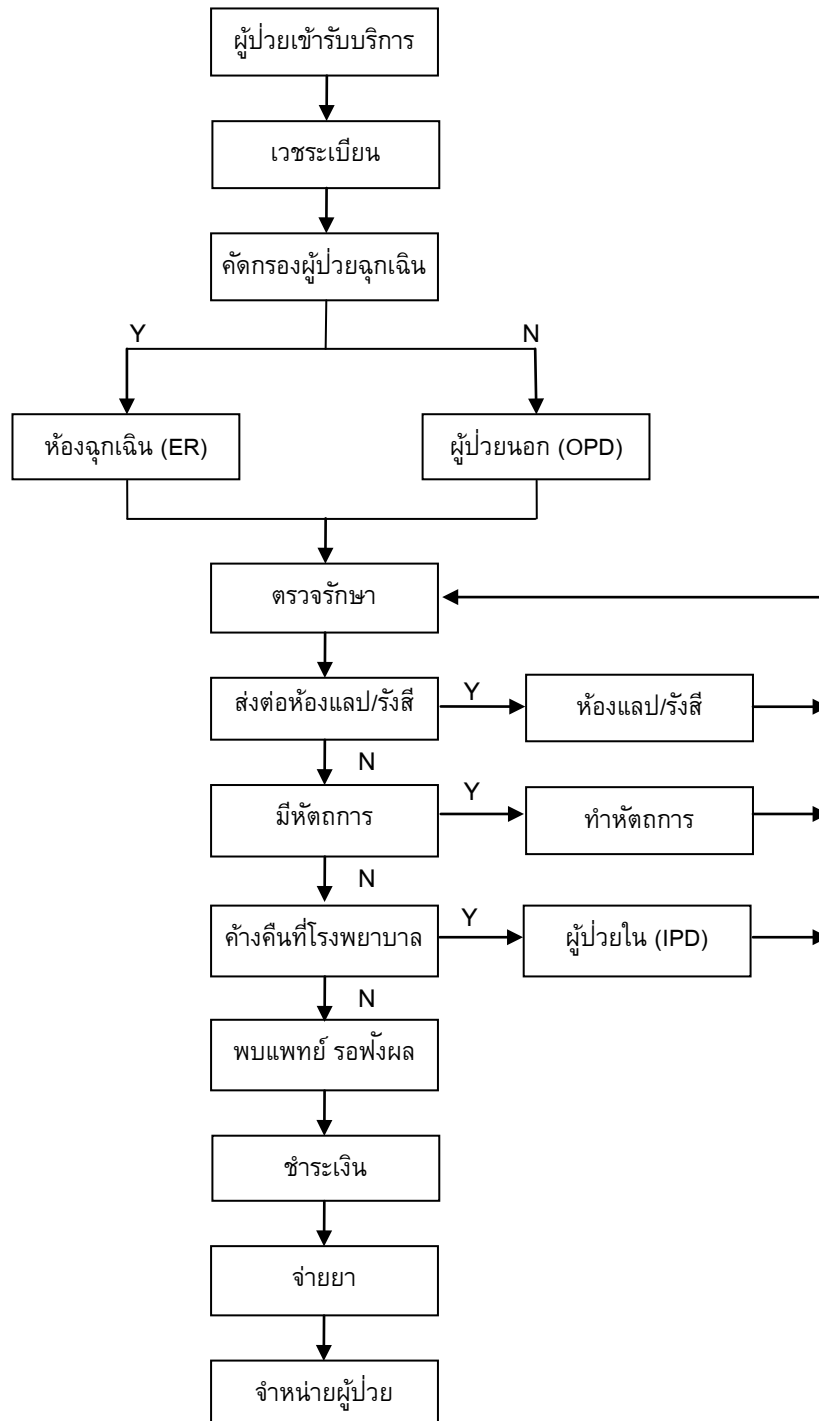
รายการ	2560	2561	2562
จำนวนเตียงที่เปิดให้บริการ (เตียง/วัน) ¹⁾	82	80	80
จำนวนวัน	365	365	365
จำนวนครั้งที่ผู้ป่วยเข้ารับการรักษาจริง (ครั้ง)	8,237	8,638	9,212
การครองเตียงผู้ป่วยใน (เตียง)	19,503	21,046	23,581
กำลังการให้บริการผู้ป่วยในสูงสุด (เตียง) ²⁾	29,930	29,200	29,200
อัตราการเข้าใช้บริการของผู้ป่วย (ร้อยละ)	65.16	72.08	80.76

หมายเหตุ ¹⁾ ตั้งแต่เดือนพฤศจิกายน 2562 เป็นต้นไป เพิ่มจำนวนเตียงผู้ป่วยใน ที่อาคารกุมารเวช จำนวน 60 เตียง

²⁾ อาคารกุมารเวช จำนวนเตียงผู้ป่วยใน 60 เตียง เปิดให้บริการเดือนพฤศจิกายน 2562



ขั้นตอนการให้บริการ



แผนกเวชระเบียน

เมื่อผู้ใช้บริการเข้ารับบริการ แผนกเวชระเบียนจะทำหน้าที่ต้อนรับ จัดทำประวัติผู้ใช้บริการ และสอบถามอาการหรือความต้องการเบื้องต้นของผู้ใช้บริการ เพื่อคัดกรองผู้ป่วย ไปยังคลินิกต่างๆ ของแผนกผู้ป่วยนอก (Out Patient Department: OPD) และหากผู้ป่วยดังกล่าวเป็นผู้ป่วยฉุกเฉินที่ต้องการการรักษาพยาบาลอย่างเร่งด่วนจะถูกส่งตัวไปยังห้องฉุกเฉิน (Emergency Room: ER) นอกจากนี้ แผนกเวชระเบียนยังมีหน้าที่ในการประเมินและตรวจสอบสิทธิการรักษาพยาบาลเบื้องต้นของผู้ป่วยอีกด้วย ด้วยระบบ Online กับบริษัทประกันคู่สัญญา เพื่อเพิ่มความแม่นยำในการตรวจสอบสิทธิ

ขั้นตอนการตรวจรักษา

เมื่อผู้ป่วยได้รับการคัดกรองมายังศูนย์หรือคลินิกที่เหมาะสม แพทย์จะทำการสอบถามอาการ และตรวจรักษาผู้ป่วยตามห้องตรวจต่างๆ ของโรงพยาบาล และหากผู้ป่วยจำเป็นต้องได้รับการตรวจสอบเพิ่มเติม แพทย์จะพิจารณาส่งผู้ป่วยไปยังแผนกที่เกี่ยวข้อง เช่น แผนกห้องปฏิบัติการ (Lab) หรือศูนย์รังสีวินิจฉัย ตามอาการของผู้ป่วย และหากผู้ป่วยต้องได้รับการทำหัตถการ แพทย์และพยาบาลจะดำเนินการทำหัตถการให้แก่ผู้ป่วย นอกจากนี้ หากผู้ป่วยจำเป็นต้องนอนพักรักษาตัวที่โรงพยาบาล จะส่งตัวผู้ป่วยไปยังแผนกผู้ป่วยใน (In Patient Department: IPD)

ขั้นตอนการชำระเงิน

เมื่อเสร็จสิ้นขั้นตอนการตรวจรักษา แผนกการเงินจะรับเอกสารค่าใช้จ่ายจากแผนกต่างๆ มาตรวจสอบความถูกต้องของค่าใช้จ่าย สิทธิการรักษาพยาบาลของผู้ใช้บริการอีกครั้ง บันทึกค่าแพทย์และค่าใช้จ่ายเบ็ดเตล็ดอื่นๆ คำนวณค่าใช้จ่ายทั้งหมดของผู้ใช้บริการและรับชำระเงิน หรือลงนามในใบแจ้งหนี้กรณีเป็นผู้ใช้บริการจากบริษัทคู่สัญญา

ขั้นตอนการจ่ายยาและเวชภัณฑ์

หลังจากชำระเงิน หากผู้ใช้บริการจำเป็นต้องได้รับยาหรือเวชภัณฑ์ แพทย์จะเขียนใบสั่งยาเพื่อเบิกยาหรือเวชภัณฑ์จากห้องยาของโรงพยาบาล เมื่อเภสัชกรได้รับใบสั่งยาจะทำการตรวจสอบความถูกต้องของรายการยาและยืนยันกับแพทย์อีกครั้งเพื่อความถูกต้อง เมื่อได้รับการยืนยันความถูกต้อง เภสัชกรจะจัดยาตามใบสั่งยา และจ่ายยาให้กับผู้ใช้บริการ รวมทั้งอธิบายวิธีการใช้ ข้อบ่งใช้ ข้อควรระวังให้แก่ผู้ใช้บริการอย่างถูกต้องครบถ้วน

2.3 การตลาดและการแข่งขัน

2.3.1 กลยุทธ์ในการแข่งขัน

1. การให้บริการโดยบุคลากรทางการแพทย์ที่มีความเชี่ยวชาญด้วยเครื่องมือที่ครบครันและทันสมัย

โรงพยาบาล ให้ความสำคัญในการสรรหามูลค่าการทางการแพทย์ที่มีความเชี่ยวชาญ ทั้งในส่วนของแพทย์ พยาบาล และฝ่ายสนับสนุนทางการแพทย์ โดยเฉพาะแพทย์ที่มีความชำนาญเฉพาะทางในแต่ละสาขา ไม่ว่าจะเป็นศูนย์ สูติ-นรีเวช ซึ่งนายแพทย์ อำนาจ เอื้ออารีมิตร ผู้อำนวยการโรงพยาบาลและผู้ร่วมก่อตั้งโรงพยาบาล เป็นแพทย์ที่มีประสบการณ์และความเชี่ยวชาญกว่า 35 ปี เป็นที่ยอมรับของคนในจังหวัดสมุทรสาคร ศูนย์กุมารเวช ที่มีกุมารแพทย์ที่มีความเชี่ยวชาญประจำตลอด 24 ชั่วโมง เพื่อให้เด็กได้รับการรักษาพยาบาลอย่างดีที่สุด ในขณะเดียวกัน โรงพยาบาล มีแพทย์ศัลยกรรมกระดูกและข้อที่มีประสบการณ์และความเชี่ยวชาญโดยเฉพาะในด้านจุลศัลยกรรมที่สามารถทำการผ่าตัดตัดต่อนิ้ว มือ แขน ตัดต่อเส้นเอ็นประสาท และจากการที่โรงพยาบาล มีบริการรถพยาบาลฉุกเฉินซึ่งพร้อมรับส่งผู้ป่วยจากทั้งอุบัติเหตุจากการทำงานในโรงงาน อุตสาหกรรมหรืออุบัติเหตุบนท้องถนนที่เกิดขึ้นในเขตจังหวัดสมุทรสาครและพื้นที่ใกล้เคียง ส่งผลทำให้โรงพยาบาล เป็นศูนย์อุบัติเหตุฉุกเฉินที่ได้รับความไว้วางใจจากทั้งผู้ใช้บริการ หน่วยกู้ชีพและมูลนิธิต่างๆ ในการส่งผู้ป่วยที่ประสบอุบัติเหตุต่างๆ เข้ารับการรักษาพยาบาล

นอกจากนี้ โรงพยาบาล ยังให้การสนับสนุนในการอบรมต่างๆ แก่แพทย์ พยาบาลและบุคลากรของโรงพยาบาล เพื่อพัฒนาความรู้ความสามารถตลอดเวลา เช่น การจัดประชุมวิชาการแพทย์ทุกวันศุกร์ การจัดอบรมโดยฝ่ายการพยาบาลให้ความรู้แก่เจ้าหน้าที่ในเรื่องที่เกี่ยวกับวิชาชีพ เช่น การดูแลผู้ป่วยโรคต่างๆ การช่วยฟื้นคืนชีพ เป็นต้น และยังมีการส่งบุคลากรไปอบรมหรือประชุมวิชาการภายนอกตามความจำเป็นของแต่ละสาขาวิชา สำหรับด้านเครื่องมือและอุปกรณ์ทางการแพทย์

แพทย์ โรงพยาบาลฯ มีการปรับปรุงและลงทุนอย่างต่อเนื่อง เพื่อประโยชน์สูงสุดในการให้บริการแก่ผู้ให้บริการ โดย โรงพยาบาลฯ ได้มีการการลงทุนในอุปกรณ์และเครื่องมือทางการแพทย์ต่างๆ ที่ทันสมัย ได้แก่ เครื่องอัลตราซาวด์ 4 มิติ เครื่องตรวจหัวใจด้วยคลื่นความถี่สูง (Echocardiography) เครื่องตรวจวัดความหนาแน่นกระดูก (Bone Densitometer) เครื่องช่วยหายใจสำหรับเด็ก (Model Fabain Evolution Ventilator) ตู้อบเด็กแบบเคลื่อนย้าย (Transport Incubator) เป็นต้น

2. การให้บริการที่มีคุณภาพ ในราคาที่แข่งขันได้

โรงพยาบาลฯ ให้บริการแก่ลูกค้าทั่วไป และลูกค้าคู่สัญญาเท่านั้น ไม่ได้ให้บริการแก่ผู้ใช้สิทธิโครงการ ประกันสังคม เพื่อให้เป็นสถานพยาบาลชั้นนำในจังหวัดสมุทรสาครและพื้นที่ใกล้เคียง โดยให้ความสำคัญกับคุณภาพของการ รักษาที่มีมาตรฐาน รวดเร็ว ทุกขั้นตอนจะคำนึงถึงความปลอดภัยของผู้ใช้บริการ เพื่อให้ผู้ใช้บริการมั่นใจว่าจะได้รับการ รักษาพยาบาลที่ดีที่สุด ได้รับยาและเวชภัณฑ์ที่เหมาะสม และการบริการที่น่าพึงพอใจ โรงพยาบาลฯ ยังให้ความสำคัญกับงาน ด้านลูกค้าสัมพันธ์ มีการสำรวจความคิดเห็นจากผู้ใช้บริการอย่างสม่ำเสมอ มีการบริการ Hot Line 1715 เพื่อเป็นช่องทาง การบริการตอบข้อซักถาม 24 ชั่วโมง เพื่อปรับปรุงการให้บริการอย่างสม่ำเสมอ นอกจากนี้ โรงพยาบาลฯ ยังมีการจัดสรรพื้นที่ ส่วนกลางของโรงพยาบาลฯ เป็นพื้นที่สีเขียว ภายใต้แนวคิด Green Hospital เพื่อให้ผู้ใช้บริการได้ใกล้ชิดธรรมชาติ เกิดความ ผ่อนคลายขณะเข้ารับบริการ ส่งผลทำให้ได้รับรางวัลดีเด่น EIA (Environmental Impact Assessments) Monitoring Award อย่างต่อเนื่อง จากสำนักงานนโยบายและแผนทรัพยากรธรรมชาติและสิ่งแวดล้อม

ด้วยบริการที่มีคุณภาพ และสถานพยาบาลที่ทันสมัย โรงพยาบาลฯ ยังให้บริการด้วยราคาที่เหมาะสม สอดคล้องกับอาการของผู้ใช้บริการ และยังสามารถแข่งขันได้กับโรงพยาบาลเอกชนอื่นในจังหวัดสมุทรสาครและพื้นที่ใกล้เคียง

3. ความสามารถในการบริหารต้นทุนในการดำเนินการ

โรงพยาบาลฯ ให้ความสำคัญในการบริหารจัดการต้นทุนในการดำเนินการต่างๆ เพื่อให้มีประสิทธิภาพมากที่สุด โดยเฉพาะการบริหารคลังยา และเวชภัณฑ์ ซึ่งเป็นหนึ่งในต้นทุนหลักของธุรกิจโรงพยาบาล เพื่อให้สามารถลดต้นทุนในการดำเนินการ โดยใช้หลักการ Reorder Level Policy (ROL) ในการสั่งซื้อสินค้าเมื่อระดับสินค้าลดลงมาอยู่ในระดับที่กำหนด เพื่อลดปริมาณการสั่งซื้อในแต่ละครั้ง แต่สั่งซื้อบ่อยขึ้น ทำให้สามารถลดต้นทุนในการดำเนินการ โดยเฉพาะค่าใช้จ่ายในการ จัดเก็บ

นอกจากนี้ โรงพยาบาลฯ ยังใช้ระบบที่ใช้งานด้านการเก็บรูปภาพทางการแพทย์ (Medical Images) หรือ ภาพถ่ายทางรังสี โดยมีการรับ-ส่งข้อมูลภาพในรูปแบบดิจิทัล หรือที่เรียกว่า ระบบ PACS (Picture Archiving and Communication System) มาใช้ในการจัดการรับส่งข้อมูลผ่านทางระบบเครือข่ายคอมพิวเตอร์ รวมทั้งระบบ HIS (Hospital Information System) ซึ่งเป็นระบบบริการผู้ป่วยที่เชื่อมโยงออนไลน์ตั้งแต่แผนกเวชระเบียน พยาบาล แผนกเอกซเรย์ ห้องยา จนถึงแผนกการเงิน โดยการบันทึกประวัติคนไข้และประวัติการรักษาในระบบคอมพิวเตอร์ ซึ่งเป็นการเพิ่มประสิทธิภาพในการทำงาน และลดต้นทุนในการดำเนินงาน รวมทั้งเพิ่มความเร็วในการให้บริการลูกค้า นอกจากนี้ โรงพยาบาลฯ ยังมีการ กำหนดเป้าหมายในการควบคุมต้นทุน (Cost Improvement Goal) ทั้ง 5 ด้าน ได้แก่ การบริหารต้นทุนทรัพยากรบุคคล การบริหารต้นทุนด้านโครงสร้างและการประหยัดพลังงาน การบริหารคลังและ 5ส การบริหารจัดการเครื่องมือและอุปกรณ์ทางการแพทย์ และการบริหารจัดการหนี้ เพื่อให้การควบคุมต้นทุน และค่าใช้จ่ายในแต่ละด้านเป็นไปอย่างมีประสิทธิภาพสูงสุด

4. การประชาสัมพันธ์และกิจกรรมเพื่อสังคมอย่างต่อเนื่อง

เพื่อให้โรงพยาบาลฯ เป็นที่รู้จักมากขึ้น รวมทั้งเพื่อเสริมสร้างภาพลักษณ์ โรงพยาบาลฯ จึงได้มีการ โฆษณาประชาสัมพันธ์ ผ่านป้ายโฆษณา วิทยุชุมชน เคเบิลทีวีท้องถิ่น การเพิ่มป้ายบอกทางตามพื้นที่แหล่งชุมชน การทำ ไขว่คว้าหาความรู้ด้านสุขภาพ และการจัดกิจกรรมต่างๆ อย่างสม่ำเสมอ เช่น

- การจัดกิจกรรม "หนูน้อย นักกลาน" และประกวด "หนูน้อยเอกชัย" เพื่อสร้างความสัมพันธ์ภาพ ทำให้ เกิดความรู้สึกผูกพันกับโรงพยาบาลฯ รวมทั้งเพื่อสร้างภาพลักษณ์ด้านความเชี่ยวชาญในการดูแล รักษาเด็ก

- จัดโปรแกรมตรวจสุขภาพ โปรแกรมการรักษาพยาบาล โปรแกรมเสริมความงามแบบเหมาจ่าย เช่น การผ่าตัดศัลยกรรมตกแต่งทรวงอก การผ่าตัดเพื่อลดไขมันเฉพาะส่วน และมีการเชิญชวนให้ทำบัตรสมาชิกเพื่อให้ได้รับส่วนลดในการรักษาพยาบาล
- จัดกิจกรรมให้กับลูกค้าบริษัทคู่สัญญาที่เป็นบริษัทเอกชนอย่างสม่ำเสมอ เช่น อบรมปฐมนิเทศ การอบรมให้ความรู้เกี่ยวกับสุขภาพ
- ให้ความร่วมมือกับหน่วยงานและองค์กรต่างๆ ในจังหวัดสมุทรสาครด้วยการจัดหน่วยปฐมพยาบาลในการจัดงานต่างๆ เช่น งานปลาทุท่าฉลอม งานเทศกาลอาหารทะเล งานเทศกาลแห่ศาลเจ้าพ่อหลักเมือง เป็นต้น
- การออกหน่วยตรวจสุขภาพและให้การรักษาพยาบาลในสถานที่ห่างไกล
- การปรับปรุงห้องพยาบาล มอบเตียง ตู้ยา ยาและเวชภัณฑ์ให้กับโรงเรียนต่างๆ

2.3.2 กลุ่มลูกค้าเป้าหมายและช่องทางการให้บริการ

เนื่องจากโรงพยาบาลฯ ตั้งอยู่บนถนนเอกชัย จังหวัดสมุทรสาคร ซึ่งมีนิคมอุตสาหกรรม โรงงานอุตสาหกรรมอยู่จำนวนมาก และอยู่ใกล้กับแหล่งชุมชนและหมู่บ้านต่างๆ ทำให้มีประชากรอยู่หนาแน่น กลุ่มลูกค้าเป้าหมายของโรงพยาบาลฯ จึงได้แก่ ผู้อยู่อาศัย บริษัทเอกชน โรงงานอุตสาหกรรม สถาบันการศึกษา และ หน่วยงานราชการ ในจังหวัดสมุทรสาครและจังหวัดใกล้เคียง ที่อยู่รัศมี 50 กิโลเมตรของโรงพยาบาลฯ รวมถึงการบริการในกลุ่มลูกค้าต่างชาติเพื่อให้เกิดการขายตลาดเพิ่มมากขึ้น โดยสามารถแยกประเภทลูกค้าได้ 2 ประเภท ดังนี้

1. ลูกค้าทั่วไป

เป็นกลุ่มลูกค้าทั่วไปที่อาศัย หรือมีสถานที่ทำงานในบริเวณใกล้เคียงโรงพยาบาลฯ ซึ่งมีฐานะปานกลางถึงค่อนข้างดี โดยในจังหวัดสมุทรสาครและพื้นที่ใกล้เคียงมีหมู่บ้านจำนวนมาก ได้แก่ หมู่บ้านนิเวศสุข หมู่บ้านสารินิธิ หมู่บ้านพฤษภา หมู่บ้านเดอะพรวน หมู่บ้านเดอะแกรนด์ หมู่บ้านพอร์โต้ หมู่บ้านมหาชัยเมืองทอง และอีกกว่า 20 หมู่บ้านในรัศมี 50 กิโลเมตรรอบโรงพยาบาลฯ โดยโรงพยาบาลฯ มีการโฆษณาประชาสัมพันธ์ในพื้นที่อย่างต่อเนื่องผ่านช่องทางต่างๆ เช่น ป้ายโฆษณา วิทยุชุมชน เคเบิลทีวีท้องถิ่น การเพิ่มป้ายบอกทางตามพื้นที่แหล่งชุมชน การทำใบปลิวให้ความรู้ด้านสุขภาพ การให้บัตรส่วนลดค่ารักษาพยาบาลแก่หมู่บ้านต่างๆ การให้ความรู้และป้องกันโรคแก่โรงเรียนต่างๆ การทำโปรโมชั่นร่วมกับบัตรเครดิต รวมทั้งให้ความร่วมมือกับหน่วยงานและองค์กรต่างๆ ในจังหวัดสมุทรสาคร ด้วยการจัดหน่วยปฐมพยาบาลในการจัดงานต่างๆ เพื่อให้ลูกค้ารู้จักโรงพยาบาลฯ มากขึ้น รวมทั้ง ยังมีการจัดโปรแกรมตรวจสุขภาพ โปรแกรมการรักษาพยาบาล โปรแกรมเสริมความงามแบบเหมาจ่าย และมีการเชิญชวนให้ทำบัตรสมาชิกเพื่อให้ได้รับส่วนลดในการรักษาพยาบาล นอกจากนี้โรงพยาบาลฯ ยังมีลูกค้าต่างประเทศ ซึ่งส่วนใหญ่จะใช้บริการเกี่ยวกับศูนย์ผู้มีบุตรยาก และด้านศัลยกรรมตกแต่งเสริมความงาม โดยสัดส่วนรายได้จากลูกค้าทั่วไปต่อรายได้จากกิจการโรงพยาบาลของบริษัทฯ เท่ากับ ร้อยละ 49.15 ในปี 2560 ร้อยละ 45.78 ในปี 2561 และร้อยละ 34.11 ในปี 2562

กลุ่มลูกค้าทั่วไปที่เป็นเป้าหมายหลักของโรงพยาบาลฯ ได้แก่

- กลุ่มแม่และเด็ก เนื่องจากโรงพยาบาลฯ มีบุคลากรทางการแพทย์ผู้เชี่ยวชาญในด้านสูตินรีเวช และกุมารเวช โดยเฉพาะนายแพทย์อำนาจ เอื้ออารีมิตรที่เป็นสูตินรีแพทย์ที่มีประสบการณ์กว่า 35 ปี ทำให้โรงพยาบาลฯ มีชื่อเสียงด้านสูตินรีเวชมาตั้งแต่ก่อตั้ง สำหรับด้านกุมารเวช โรงพยาบาลฯ มีกุมารแพทย์ผู้เชี่ยวชาญที่สามารถให้บริการได้ในทุกสาขาวิชาทางการแพทย์ที่เกี่ยวกับเด็กตั้งแต่แรกเกิดจนถึง 14 ปี และมีแพทย์ประจำ 24 ชั่วโมง เพื่อให้การรักษาที่ดีที่สุด ซึ่งโรงพยาบาลฯ เห็นว่า การให้บริการแก่กลุ่มแม่และเด็กตั้งแต่แรกเกิดจะทำให้ลูกค้ารับรู้ถึงมาตรฐานและการบริการที่ดี คู่ค้าและเชื่อมั่นกับบุคลากรทางการแพทย์ของโรงพยาบาลฯ ซึ่งจะช่วยให้กลับมาใช้บริการของโรงพยาบาลฯ อีกในอนาคต โดยโรงพยาบาลฯ มีการจัดกิจกรรมเกี่ยวกับเด็กอย่างต่อเนื่อง เช่น กิจกรรม "หนูน้อย นักกลาน" การประกวด "หนูน้อยเอกชัย" เพื่อเสริมสร้างภาพลักษณ์ในการเป็นศูนย์แม่และเด็กมากขึ้น

- **ศูนย์อุบัติเหตุฉุกเฉิน** เนื่องจากโรงพยาบาลฯ ตั้งอยู่ในจังหวัดสมุทรสาครซึ่งเป็นที่ตั้งของโรงงานอุตสาหกรรมเป็นจำนวนมาก อีกทั้งยังเป็นเส้นทางหลักในการเดินทางจากกรุงเทพมหานครไปยังจังหวัดต่างๆ ในภาคตะวันตกและภาคใต้ จึงทำให้มีโอกาสที่จะเกิดอุบัติเหตุจากการทำงานและอุบัติเหตุจากการเดินทางค่อนข้างมาก ในขณะที่โรงพยาบาลฯ มีแพทย์ศัลยกรรมทั่วไปและแพทย์ศัลยกรรมกระดูกและข้อที่มีชื่อเสียง รวมถึงมีความพร้อมทั้งธนาคารเลือด ห้องปฏิบัติการ และแผนกรังสีวินิจฉัยที่มีเครื่องมือ อุปกรณ์ที่ทันสมัย ระบบห้องผ่าตัดที่ทันสมัยได้มาตรฐาน และแผนกผู้ป่วยหนัก ICU รวมทั้งบุคลากรที่มีความชำนาญในทุกแผนก ทำให้โรงพยาบาลฯ มีความพร้อมที่จะเป็นศูนย์อุบัติเหตุที่ได้รับการไว้วางใจจากทั้งผู้ใช้บริการ หน่วยกู้ชีพและมูลนิธิต่างๆ ในการส่งผู้ป่วยที่ประสบอุบัติเหตุต่างๆ เข้ารับการรักษาพยาบาล นอกจากนี้ โรงพยาบาลฯ ยังมีการจัดกิจกรรมฟุตบอลสัมพันธ์ร่วมกับหน่วยกู้ชีพ บริษัทประกันภัย และมูลนิธิต่างๆ ทุกปี เพื่อสร้างสัมพันธ์ภาพอันดี
- **ลูกค้าต่างชาติ** เนื่องจากภาครัฐได้ส่งเสริมให้ประเทศไทยเป็นศูนย์กลางสุขภาพ (Medical Hub) ดังนั้นกลุ่มลูกค้าต่างชาติจึงเป็นกลุ่มลูกค้าเป้าหมายอีกกลุ่มหนึ่งของโรงพยาบาลฯ โดยโรงพยาบาลฯ ได้ขยายตลาดลูกค้าต่างชาติตั้งแต่ปี 2556 โดยกลุ่มลูกค้าต่างชาติ แบ่งเป็นกลุ่มลูกค้าที่ต้องการบริการศัลยกรรมตกแต่ง โดยเฉพาะผู้ใช้บริการจากประเทศในแถบตะวันออกกลาง (Middle East) และในปี 2561 บริษัทฯ ได้เปิดศูนย์ผู้มีบุตรยาก ซึ่งกลุ่มลูกค้าส่วนใหญ่เป็นชาวจีน นอกจากนี้ โรงพยาบาลฯ ยังได้จัดทำโบปลิว และพัฒนา Website ภาษาอังกฤษ และภาษาจีน เพื่อสามารถสื่อสารกับลูกค้าต่างชาติ

2. ลูกค้าคู่สัญญา

เป็นกลุ่มลูกค้าที่ใช้สิทธิการรักษาพยาบาลที่มีกับคู่สัญญาของโรงพยาบาลฯ ซึ่งเป็นผู้รับผิดชอบค่าใช้จ่ายในการรักษาพยาบาล สามารถแบ่งออกได้เป็น 3 ประเภท ได้แก่ ลูกค้าบริษัทประกันคู่สัญญา ลูกค้าบริษัทคู่สัญญา และลูกค้าคู่สัญญาภาครัฐ โดยมีสัดส่วนรายได้จากลูกค้าคู่สัญญาต่อรายได้จากกิจการโรงพยาบาลของบริษัทฯ ร้อยละ 50.85 ในปี 2560 ร้อยละ 54.22 ในปี 2561 และร้อยละ 65.89 ในปี 2562 โดยรายละเอียดลูกค้าคู่สัญญาของบริษัทฯ ในแต่ละประเภทมีดังนี้

1. ลูกค้าบริษัทประกันคู่สัญญา

เป็นกลุ่มลูกค้าที่ใช้บริการ หรือหน่วยงานของผู้ใช้บริการที่มีการทำประกันสุขภาพ กับบริษัทประกันคู่สัญญาของโรงพยาบาลฯ ลูกค้ากลุ่มนี้มีการขยายตัวเพิ่มขึ้นมาก เนื่องจาก ปัจจุบัน ประชาชนให้ความสำคัญกับการดูแลสุขภาพมากขึ้น ต้องการความคุ้มครองและป้องกันความเสี่ยงที่จะเกิดขึ้นกับสุขภาพตนเองในอนาคต โดยโรงพยาบาลฯ กำหนดให้มีเจ้าหน้าที่การตลาดในการดูแลลูกค้าบริษัทประกันโดยเฉพาะ เพื่ออำนวยความสะดวกให้กับตัวแทนประกันที่จะส่งลูกค้าเข้ามารักษาในโรงพยาบาลฯ รวมทั้งมีการจัดโปรโมชั่นให้ตัวแทนประกันเพื่อที่จะสามารถมาออกบูธขายประกันได้ รวมทั้งมีการให้ส่วนลดค่าห้อง และจัดให้มีงานประกันสัมพันธ์เพื่อพบปะสังสรรค์กับตัวแทนประกันชีวิต และเจ้าหน้าที่ที่ดูแลงานส่วนประกันชีวิต เพื่อให้การประสานงานระหว่างโรงพยาบาลฯ และตัวแทนประกันชีวิตในการดูแลลูกค้ากลุ่มประกันชีวิตเป็นไปด้วยดีและลูกค้าเกิดความพึงพอใจ โดยในปี 2562 สัดส่วนรายได้จากลูกค้าบริษัทประกันคู่สัญญาคิดเป็นร้อยละ 82.15 ของรายได้จากลูกค้าคู่สัญญาทั้งหมด โดยลูกค้าบริษัทประกันคู่สัญญาที่สำคัญของโรงพยาบาลฯ เช่น บริษัท เอไอเอ จำกัด บริษัท กรุงเทพประกันภัย จำกัด (มหาชน) บริษัท เมืองไทยประกันชีวิต จำกัด (มหาชน) บริษัท กรุงไทย-แอกซ่า ประกันชีวิต จำกัด บริษัท ไทยประกันชีวิต จำกัด เป็นต้น โดยบริษัทฯ มีการให้ระยะเวลาการชำระเงินแก่ลูกค้ากลุ่มนี้ 30 วัน

2. ลูกค้าบริษัทคู่สัญญา

เป็นกลุ่มบริษัทเอกชน โรงงานอุตสาหกรรม หรือสถานศึกษาต่างๆ ที่ทำสัญญาบริการรักษาพยาบาล หรือบริการตรวจสุขภาพกับโรงพยาบาลฯ สำหรับพนักงานของตนเอง ลูกค้าเป้าหมายของโรงพยาบาลฯ จะเป็นบริษัท โรงงาน หรือหน่วยงานต่างๆ ที่อยู่ในอำเภอเมือง จังหวัดสมุทรสาครหรือพื้นที่ใกล้เคียง ซึ่งสะดวกมาใช้บริการกับ

โรงพยาบาลฯ โดยในอำเภอเมือง จังหวัดสมุทรสาครมีนิคมอุตสาหกรรมขนาดใหญ่ถึง 2 นิคม ได้แก่ นิคมอุตสาหกรรมสินสาคร และ นิคมอุตสาหกรรมสมุทรสาคร อีกทั้งมีโรงงานขนาดใหญ่ของบริษัท เจริญโภคภัณฑ์อาหาร จำกัด (มหาชน) และบริษัท ไทยยูเนี่ยน กรุ๊ป จำกัด (มหาชน) ซึ่งหน่วยงานต่างๆ มีสวัสดิการด้านสุขภาพครบทุกด้าน ตั้งแต่การตรวจสุขภาพก่อนทำงาน การตรวจสุขภาพประจำปี สวัสดิการรักษายาบาล และสวัสดิการประกันสุขภาพให้กับพนักงาน โดยฝ่ายการตลาดของโรงพยาบาลฯ จะทำหน้าที่ติดต่อหน่วยงานดังกล่าวโดยตรงเพื่อนำเสนอบริการ โดยเฉพาะบริการออกหน่วยตรวจสุขภาพเคลื่อนที่ ซึ่งจะให้บริการตรวจสุขภาพประจำปีให้กับพนักงานบริษัทตามที่ กฎหมายกำหนดให้พนักงานต้องได้รับการตรวจสุขภาพประจำปีละหนึ่งครั้ง โรงพยาบาลฯ ยังสามารถขยายการบริการรักษายาบาล รวมทั้งบริการตรวจสุขภาพเพิ่มเติมให้กับพนักงานและผู้บริหารของลูกค้ากลุ่มดังกล่าว นอกจากนี้ โรงพยาบาลฯ ยังมีการจัดกิจกรรมเพื่อเสริมสร้างความสัมพันธ์กับกลุ่มลูกค้าคู่สัญญา เช่น กิจกรรมอบรมการปฐมพยาบาล กิจกรรมสัปดาห์ความปลอดภัย การอบรมให้ความรู้เกี่ยวกับสุขภาพ เป็นต้น เพื่อสร้างสัมพันธ์ภาพอันดีระหว่างโรงพยาบาลฯ และบริษัทคู่สัญญาโดยในปี 2562 มีสัดส่วนรายได้จากลูกค้าบริษัทคู่สัญญาคิดเป็นร้อยละ 12.85 ของรายได้จากลูกค้าคู่สัญญาทั้งหมด โดยบริษัทฯ มีการให้ระยะเวลาการชำระเงินแก่ลูกค้ากลุ่มนี้ 30 วัน

3. ลูกค้าคู่สัญญาภาครัฐ

โรงพยาบาลฯ ยังให้บริการทางการแพทย์กับผู้ใช้สิทธิของโครงการอื่นของภาครัฐ เช่น กองทุนเงินทดแทน กระทรวงแรงงาน โครงการฟอกเลือดด้วยเครื่องไตเทียมกับสำนักงานประกันสังคม และสำนักงานหลักประกันสุขภาพแห่งชาติ (สปสช.) รวมทั้งโครงการเบิกจ่ายตรงกับกรมบัญชีกลางกรณีนัดผ่าตัดล่วงหน้า การที่โรงพยาบาลฯ ได้เข้าร่วมการให้บริการฟอกเลือดด้วยเครื่องไตเทียมกับสำนักงานประกันสังคม สปสช. และกรมบัญชีกลาง เนื่องจากหน่วยงานดังกล่าวจะรับผิดชอบค่าใช้จ่ายในการฟอกไตให้กับโรงพยาบาลฯ ซึ่งครอบคลุมต้นทุนในการฟอกไตของโรงพยาบาลฯ ในขณะที่การให้บริการประกันสังคมทั่วไป โรงพยาบาลฯ จะได้รับรายได้เหมาจ่ายตามจำนวนผู้ประกันตนจากสำนักงานประกันสังคม ซึ่งบางครั้งอาจน้อยกว่าค่าใช้จ่ายในการรักษาผู้ป่วย นอกจากนี้ โรงพยาบาลฯ ได้มีการทำสื่อประชาสัมพันธ์ไปยังหน่วยงานราชการต่างๆ ในพื้นที่ใกล้เคียง เช่น หน่วยงานเทศบาลจังหวัดสมุทรสาคร หน่วยงานองค์การบริหารส่วนท้องถิ่น เป็นต้น เพื่อให้ลูกค้าราชการเข้ามาใช้บริการของโรงพยาบาลฯ มากขึ้น และในปี 2562 มีสัดส่วนรายได้จากลูกค้าคู่สัญญาภาครัฐคิดเป็นร้อยละ 5.00 ของรายได้จากลูกค้าคู่สัญญาทั้งหมด โดยบริษัทฯ มีการให้ระยะเวลาการชำระเงินแก่ลูกค้ากลุ่มนี้ 60 วัน

สัดส่วนรายได้จากการบริการของบริษัทฯ แยกตามประเภทลูกค้า ประจำปี 2560-2562

ประเภทลูกค้า	2560		2561		2562	
	ล้านบาท	ร้อยละ	ล้านบาท	ร้อยละ	ล้านบาท	ร้อยละ
ลูกค้าทั่วไป	266.48	50.95	292.11	45.78	302.27	42.58
ลูกค้าคู่สัญญา	256.56	49.05	346.02	54.22	407.63	57.42
รวมรายได้จากกิจการโรงพยาบาล	522.98	100.00	638.12	100.00	709.91	100.00

2.3.4 นโยบายด้านราคา

โรงพยาบาลฯ มีนโยบายกำหนดราคาให้อยู่ในระดับที่สามารถแข่งขันได้กับโรงพยาบาลเอกชนในพื้นที่ใกล้เคียง ในส่วนของค่ารักษายาบาลจะกำหนดให้เหมาะสม สอดคล้องกับชนิดและอาการของโรค โดยจะเน้นการให้บริการที่มีคุณภาพและมาตรฐานในการรักษา ในส่วนของค่าห้องจะอิงกับราคาตลาดของโรงพยาบาลที่อยู่ในทำเลเดียวกันประกอบกับสิ่งอำนวยความสะดวกในห้องพัก

2.3.5 ภาวะอุตสาหกรรม

ธุรกิจบริการทางการแพทย์หรือธุรกิจโรงพยาบาล

จากการที่ปัจจุบันประชาชนมีความสนใจและเอาใจใส่ในการดูแลสุขภาพ มีความรู้ความเข้าใจเกี่ยวกับโรคต่างๆ รวมทั้งมีการตรวจสอบสุขภาพเพื่อป้องกันโรคเพิ่มมากขึ้น รวมทั้งผลจากความก้าวหน้าทางการแพทย์ทำให้ประชากรของประเทศมีอายุยืนมากขึ้น ซึ่งส่งผลทำให้มีการใช้จ่ายในการรักษาพยาบาลเพิ่มมากขึ้นตามไปด้วย ขณะเดียวกันประชาชนต่างมีความสนใจในการทำประกันสุขภาพในด้านต่างๆ เพิ่มมากขึ้น เพื่อครอบคลุมการรักษาพยาบาลที่จะเกิดขึ้นในอนาคต ปัจจัยต่างๆ เหล่านี้ ส่งผลทำให้ธุรกิจโรงพยาบาลในประเทศไทยเป็นธุรกิจที่มีอัตราการเติบโตที่ค่อนข้างสูง

นอกจากการเติบโตจากความต้องการการรักษาพยาบาลในประเทศ ธุรกิจโรงพยาบาลยังมีศักยภาพที่จะเติบโตจากความต้องการทางการแพทย์ของผู้ป่วยชาวต่างชาติ เป็นผลมาจากนโยบายส่งเสริมให้ประเทศไทยเป็นศูนย์กลางสุขภาพนานาชาติ (Medical Hub) ของภาครัฐ ซึ่งเล็งเห็นถึงจุดเด่นในบริการทางการแพทย์ของไทย ได้แก่ การรักษาพยาบาลที่มีคุณภาพและการบริการที่เป็นมิตร ในอัตราค่าบริการที่ต่ำกว่าประเทศอื่นๆ ที่คุณภาพการรักษาใกล้เคียงกัน รวมถึงการที่ประเทศไทยมีแหล่งท่องเที่ยวที่หลากหลาย และเป็นศูนย์กลางของภูมิภาค จึงทำให้ประเทศไทยเป็นจุดหมายของการท่องเที่ยวเชิงสุขภาพ (Medical Tourism) ของผู้ป่วยชาวต่างชาติ

โดยปัจจัยที่ส่งผลต่อการเติบโตของธุรกิจโรงพยาบาลมีดังนี้

สัดส่วนโครงสร้างประชากรตามอายุ

จากการประมาณการของสำนักงานคณะกรรมการพัฒนาการเศรษฐกิจและสังคมแห่งชาติพบว่า จำนวนประชากรของไทยจะเพิ่มขึ้นจาก 63.88 ล้านคนในปี 2553 เป็น 66.37 ล้านคนในปี 2568 และจะลดลงเหลือ 63.86 ล้านคนในปี 2583 ซึ่งเป็นผลมาจากอัตราการเจริญพันธุ์ที่อยู่ในระดับต่ำ

	2553	2558	2563F	2568F	2573F	2578F	2583F
จำนวนประชากร (ล้านคน)	63.88	65.10	66.00	66.37	66.18	65.35	63.86
สัดส่วนประชากรตามช่วงอายุ (ร้อยละ)							
0-14 ปี	19.82	18.11	16.79	15.82	14.81	13.77	12.79
15-59 ปี	67.00	65.99	64.08	61.39	58.62	56.61	55.08
60 ปีขึ้นไป	13.18	15.90	19.12	22.79	26.56	29.63	32.13

ที่มา: สำนักงานคณะกรรมการพัฒนาการเศรษฐกิจและสังคมแห่งชาติ

อย่างไรก็ตาม สัดส่วนประชากรผู้สูงอายุ (อายุ 60 ปีขึ้นไป) จะเพิ่มขึ้นอย่างต่อเนื่องจากร้อยละ 13.18 ในปี 2553 เป็นร้อยละ 32.13 ในปี 2583 หรือเพิ่มขึ้นจากประมาณ 8.41 ล้านคนในปี 2553 เป็นประมาณ 20.52 ล้านคนในปี 2583 จะทำให้ประเทศไทยก้าวเข้าสู่สังคมผู้สูงอายุ ซึ่งเป็นผลมาจากความก้าวหน้าทางการแพทย์ทำให้ประชากรของประเทศอายุยืนมากขึ้น

นอกจากนี้ อายุคาดเฉลี่ยเมื่อแรกเกิด (Life Expectancy at Birth) ของประชากรหญิงจะเพิ่มขึ้นจาก 77.5 ปี ในปี 2553 เป็น 81.9 ปีในปี 2583 สำหรับประชากรชาย อายุคาดเฉลี่ยเมื่อแรกเกิดจะเพิ่มขึ้นจาก 70.4 ปี ในปี 2553 เป็น 75.3 ปีในปี 2583

จากการเปลี่ยนแปลงโครงสร้างประชากรตามอายุดังกล่าว ส่งผลทำให้ความต้องการบริการทางการแพทย์เพิ่มขึ้น เนื่องจากผู้สูงอายุเป็นกลุ่มผู้ใช้บริการที่ต้องการการรักษาพยาบาลมากกว่ากลุ่มอายุอื่น และต้องการการรักษาพยาบาลที่ต่อเนื่อง

ผู้ป่วยจากต่างประเทศที่เข้ารับบริการทางการแพทย์ในโรงพยาบาลของไทย แบ่งออกได้เป็น 2 ประเภท ได้แก่ คนไข้ชาวต่างชาติที่เดินทางเข้ามาใช้บริการทางการแพทย์โดยเฉพาะหรือกลุ่มนักท่องเที่ยวเชิงสุขภาพ (Medical Tourism) และกลุ่มชาวต่างชาติที่เข้ามาทำงานในประเทศไทย (Expatriate) โดยปัจจัยที่ทำให้ประเทศไทยได้รับความนิยมในด้านการท่องเที่ยว

เชิงสุขภาพ ได้แก่ การรักษาพยาบาลที่มีคุณภาพด้วยอัตราค่าบริการที่ต่ำกว่า การบริการที่เป็นมิตร และสถานที่ท่องเที่ยวต่างๆ ที่หลากหลาย

นอกจากนี้ ธุรกิจการให้บริการทางการแพทย์ยังได้รับการสนับสนุนจากภาครัฐเพื่อให้ประเทศไทยเป็น ศูนย์กลางสุขภาพนานาชาติ (Medical Hub) โดยมีเป้าหมายหลัก 4 ด้าน ได้แก่ การรักษาพยาบาล การส่งเสริมสุขภาพ ผลิตภัณฑ์สุขภาพและสมุนไพรไทย และการเพิ่มผลผลิตด้านการแพทย์แผนไทยและการแพทย์ทางเลือก รวมถึงจะพัฒนา โรงพยาบาลและคลินิกของไทยให้ได้มาตรฐานนานาชาติ เช่น การรับรองมาตรฐาน Joint Commission International (JCI) และ ยังได้อนุญาตให้ชาวต่างชาติพร้อมผู้ติดตามจำนวนไม่เกิน 4 คน จาก 6 ประเทศกลุ่มอ่าวอาหรับ (GCC: Gulf cooperation Council) ได้แก่ ราชอาณาจักรบาห์เรน รัฐคูเวต รัฐสุลต่านโอมาน รัฐกาตาร์ ราชอาณาจักรซาอุดีอาระเบีย และ สหรัฐอาหรับเอมิเรตส์ ซึ่งเป็นประเทศที่มีศักยภาพในการเดินทางเข้ามาใช้บริการ จะได้รับการยกเว้นการตรวจลงตราหรือวีซ่า และให้พำนักใน ราชอาณาจักรไทยได้ไม่เกิน 90 วัน โดยต้องมีเอกสารการนัดหมายจากสถานพยาบาล และกำลังพิจารณาขยายมาตรการนี้แก่ ประเทศอื่นๆ ด้วย เช่น ประเทศในกลุ่มอาเซียน สแกนดิเนเวีย ญี่ปุ่น รัสเซีย และจีน เป็นต้น

สำหรับ การเปิดประชาคมเศรษฐกิจอาเซียน (ASEAN Economic Community: AEC) จะทำให้เกิดการลงทุน และจ้างงานชาวต่างชาติมากขึ้น ซึ่งจะส่งผลให้ความต้องการทางการแพทย์ของกลุ่ม Expatriate และผู้ติดตามเพิ่มขึ้น เป็นผลดี ต่อการเติบโตของธุรกิจโรงพยาบาลในประเทศไทย

นอกจากปัจจัยต่างๆ ในระดับประเทศตามที่กล่าวมาแล้ว ยังมีปัจจัยอื่นในระดับจังหวัดสมุทรสาคร ซึ่งเป็น จังหวัดที่โรงพยาบาลฯ ตั้งอยู่ ที่จะส่งผลต่อการดำเนินการของโรงพยาบาลฯ ดังนี้

จำนวนประชากรทั้งหมดในจังหวัดสมุทรสาคร

(หน่วย : ล้านคน)	2551	2552	2553	2554	2555	2556	2557	2558	2559	2560	2561	2562
ทั่วราชอาณาจักร	63.39	63.53	63.88	64.08	64.46	64.79	65.12	65.73	65.93	66.19	66.41	66.56
กรุงเทพมหานคร	5.71	5.70	5.70	5.67	5.67	5.69	5.69	5.70	5.69	5.68	5.68	5.67
จังหวัดสมุทรสาคร	0.48	0.48	0.49	0.50	0.51	0.52	0.53	0.55	0.56	0.57	0.58	0.58

ที่มา: <http://statbbi.nso.go.th/staticreport/page/sector/th/01.aspx>

จำนวนการเกิดในจังหวัดสมุทรสาคร

(คน)	2551	2552	2553	2554	2555	2556	2557	2558	2559	2560	2561	2562
ทั่วราชอาณาจักร	797,356	787,739	766,370	796,093	818,901	782,129	776,370	736,352	704,058	702,755	666,109	618,193
กรุงเทพมหานคร	106,779	104,935	99,728	100,331	105,570	101,008	99,618	95,551	92,030	90,904	84,477	77,312
จังหวัดสมุทรสาคร	10,503	10,161	9,737	10,947	12,212	13,484	13,915	13,839	13,065	13,032	10,702	7,798

ที่มา: <http://statbbi.nso.go.th/staticreport/page/sector/th/01.aspx>

จำนวนการเกิดในจังหวัดสมุทรสาคร คิดเป็นอัตราร้อยละ 1.26 ของจำนวนการเกิดทั่วราชอาณาจักร และคิดเป็น อัตราร้อยละ 1.33 ของจำนวนประชากรทั้งหมดในจังหวัดสมุทรสาคร

จำนวนประชากรในจังหวัดสมุทรสาคร

สถิติ	ภูมิภาค	2552	2553	2554	2555	2556	2557	2558	2559	2560	2561	2562
จำนวนประชากร (ล้านคน)	ทั่วประเทศ	63.53	63.88	64.08	64.46	64.79	65.12	65.73	65.93	66.19	66.41	66.56
	สมุทรสาคร	0.48	0.49	0.50	0.51	0.52	0.53	0.55	0.56	0.57	0.58	0.58
สัดส่วนประชากรวัยเด็ก (ร้อยละ)	ทั่วประเทศ	20.23	19.77	19.30	18.88	18.55	18.29	18.86	18.55	18.28	17.98	16.45
	สมุทรสาคร	20.91	20.29	19.73	19.27	18.94	18.69	18.67	18.19	17.84	17.51	16.09
สัดส่วนผู้สูงอายุ (ร้อยละ)	ทั่วประเทศ	11.54	11.97	12.41	12.90	13.72	14.25	13.41	13.84	14.34	14.93	16.73
	สมุทรสาคร	10.49	10.90	11.29	11.78	12.65	13.18	12.05	12.30	12.64	13.15	14.82

ที่มา : http://stat.dopa.go.th/stat/statnew/upstat_age.php

จากการที่อัตราการเกิดของประชากรในจังหวัดสมุทรสาครเพิ่มขึ้น อย่างต่อเนื่อง ทำให้จำนวนประชากรของ จังหวัดสมุทรสาครเพิ่มขึ้นจาก 484,606 คนในปี 2552 เป็น 584,703 คน ในปี 2562 หรือคิดเป็นอัตราการเติบโตเฉลี่ยต่อปี (CAGR) ที่ร้อยละ 1.90 ซึ่งสูงกว่าอัตราการเติบโตเฉลี่ยของประชากรทั้งประเทศในช่วงเดียวกันที่ร้อยละ 0.47 และเมื่อพิจารณา สัดส่วนประชากรวัยเด็กของจังหวัดสมุทรสาครระหว่างปี 2552-25 62 พบว่ามีสัดส่วนที่ใกล้เคียงกับสัดส่วนประชากรวัยเด็กของ ประเทศ และจากขนาดของครอบครัวที่เล็กลง และมีบุตรเฉลี่ยต่อครอบครัวน้อยลง ทำให้ผู้ประกอบการให้ความสำคัญในการดูแล บุตรหลาน โดยเฉพาะเรื่องสุขภาพเพิ่มมากขึ้น แสดงให้เห็นถึงโอกาสของธุรกิจโรงพยาบาลในจังหวัดที่สามารถเน้นการให้บริการ ด้านกุมารเวชเพื่อรองรับการรักษาพยาบาลที่เพิ่มขึ้นในอนาคต

นอกจากนี้ สัดส่วนผู้สูงอายุที่มีอายุตั้งแต่ 60 ปีขึ้นไปในจังหวัดสมุทรสาคร เพิ่มขึ้นจากร้อยละ 10.49 ในปี 2552 เป็นร้อยละ 14.82 ในปี 2562 ซึ่งเพิ่มขึ้นไปในทิศทางเดียวกับสัดส่วนผู้สูงอายุของประเทศ จากข้อมูลดังกล่าวแสดงให้เห็นถึง ความต้องการการรักษาพยาบาลที่เพิ่มขึ้นอย่างต่อเนื่องของผู้สูงอายุในจังหวัดสมุทรสาคร ซึ่งเป็นไปในทิศทางเดียวกับประเทศ

2.3.6 การแข่งขัน

ธุรกิจโรงพยาบาลและการให้บริการทางการแพทย์ในปัจจุบันมีการแข่งขันที่เพิ่มสูงขึ้น อันเนื่องมาจากการที่ ประชาชนมีอายุยืนยาวขึ้นและให้ความสนใจด้านสุขภาพมากขึ้น โรงพยาบาลต่าง ๆ ทั้งโรงพยาบาลรัฐและเอกชนจึงมีการลงทุน และปรับตัวเพื่อรองรับความต้องการด้านการรักษาพยาบาลหรือตรวจสุขภาพที่เพิ่มมากขึ้น โดยโรงพยาบาลของรัฐหลายแห่งได้ มีการเพิ่มการให้บริการรักษาพยาบาลในรูปแบบของเอกชน ในขณะที่โรงพยาบาลเอกชนได้มีการควมรวมเพื่อให้เกิดการ ประหยัดต่อขนาด และขยายการให้บริการให้ครอบคลุมไปยังพื้นที่ต่าง ๆ ได้มากขึ้น นอกจากนี้ ยังมีการลงทุนเพิ่มเติมใน เครื่องมือและอุปกรณ์ที่ทันสมัยเพื่อปรับปรุงและพัฒนาศักยภาพการให้บริการทางการแพทย์

โรงพยาบาลเอกชนยังมุ่งเน้นที่จะพัฒนาคุณภาพการให้บริการให้ได้มาตรฐานสากลเพื่อรองรับผู้ใช้บริการจาก ต่างชาติทั้งกลุ่มนักท่องเที่ยวเชิงสุขภาพ (Medical Tourism) และกลุ่มชาวต่างชาติที่เข้ามาทำงานในประเทศไทย (Expatriate) ตามนโยบายของภาครัฐที่จะให้ประเทศไทยเป็นศูนย์กลางสุขภาพนานาชาติ (Medical Hub)

โดยทั่วไป โรงพยาบาลแต่ละแห่งจะมีความแตกต่างทั้งในด้านขนาด ทำเลที่ตั้ง และความเชี่ยวชาญในการ รักษาพยาบาล เป็นผลมาจากจำนวนเงินลงทุน กลุ่มลูกค้าเป้าหมายและแพทย์ผู้เชี่ยวชาญของแต่ละโรงพยาบาล โดยสำนักงาน ปลัดกระทรวงสาธารณสุขได้แบ่งระดับของหน่วยบริการทางการแพทย์ออกเป็น 3 ระดับ ได้แก่

- หน่วยบริการระดับปฐมภูมิ (Primary care) เป็นสถานพยาบาลขนาดเล็กที่ให้บริการรักษาโรคเบื้องต้นไม่ ซับซ้อน และให้บริการเฉพาะผู้ป่วยนอกเท่านั้น
- หน่วยบริการระดับทุติยภูมิ (Secondary Care) เป็นสถานพยาบาลที่สามารถให้บริการโรคที่มีความซับซ้อน โดยแพทย์เฉพาะทาง (Specialty) สามารถให้บริการทั้งผู้ป่วยนอกและผู้ป่วยใน
- หน่วยบริการระดับตติยภูมิ (Tertiary Care) เป็นสถานพยาบาลที่สามารถให้บริการโรคที่มีความซับซ้อนสูง โดยแพทย์เฉพาะทางสาขาต่อยอด (Sub-Specialty) สามารถให้บริการทั้งผู้ป่วยนอกและผู้ป่วยใน

จากการแบ่งระดับของหน่วยบริการข้างต้น โรงพยาบาลเอกชนส่วนใหญ่รวมถึงโรงพยาบาลเอกชัยจะเป็นหน่วย บริการระดับทุติยภูมิซึ่งสามารถให้บริการโดยแพทย์เฉพาะทางและให้บริการผู้ป่วยในได้ ดังนั้น โรงพยาบาลเอกชนส่วนใหญ่จะ สร้างความแตกต่างเพื่อดึงดูดผู้ใช้บริการโดยการนำเสนอบริการทางการแพทย์ที่เป็นจุดเด่นเฉพาะทางของแต่ละโรงพยาบาลตาม ความเชี่ยวชาญของแพทย์ เพื่อให้ผู้ใช้บริการนึกถึงเป็นอันดับแรกเมื่อต้องการใช้บริการ

สำหรับการแข่งขันของโรงพยาบาลเอกชนในจังหวัดสมุทรสาครและพื้นที่ใกล้เคียงกับโรงพยาบาลฯ ที่มุ่งเน้น ให้บริการทางการแพทย์แก่ลูกค้าทั่วไปที่ไม่ใช่บริการประกันสังคม ได้แก่ โรงพยาบาลมหาชัย 1 โรงพยาบาลนครธน และ โรงพยาบาลบางปะกอก 9 อินเตอร์เนชั่นแนล โดยโรงพยาบาลฯ และโรงพยาบาลมหาชัย 1 จะตั้งอยู่ในอำเภอเมืองจังหวัด สมุทรสาคร ในขณะที่โรงพยาบาลนครธน และโรงพยาบาลบางปะกอก 9 อินเตอร์เนชั่นแนลจะตั้งอยู่บนถนนพระราม 2 ซึ่งห่าง จากโรงพยาบาลฯ กว่า 20 กิโลเมตร เมื่อพิจารณาถึงการให้บริการทางการแพทย์แต่ละโรงพยาบาลต่างมีความเชี่ยวชาญเฉพาะ ทางแตกต่างกันไป เช่น อายุรกรรมโรคหัวใจ อายุรกรรมระบบประสาท อายุรกรรมทางเดินอาหาร เป็นต้น

โดยโรงพยาบาลเอกชัยถือเป็นโรงพยาบาลที่มีขนาดเล็กที่สุดเมื่อพิจารณาจากจำนวนเตียงที่ให้บริการ อย่างไรก็ตาม จากการที่แพทย์ของโรงพยาบาลฯ มีความเชี่ยวชาญและเป็นที่ยอมรับของคนในจังหวัดสมุทรสาครทั้งในด้านสูติ-นรีเวช ด้านกุมารเวช ด้านจลยศัลยกรรม การใส่ใจในการให้บริการของโรงพยาบาลฯ ที่มีคุณภาพในราคาที่แข่งขันได้ รวมถึงการ

ประชาสัมพันธ์และกิจกรรมเพื่อสังคมของโรงพยาบาลฯ ทำให้โรงพยาบาลฯ มีรายได้เติบโตอย่างต่อเนื่อง และจากความสามารถในการบริหารจัดการต้นทุนและค่าใช้จ่ายอย่างมีประสิทธิภาพ ส่งผลทำให้โรงพยาบาลฯ มีอัตรากำไรสุทธิเติบโตอย่างต่อเนื่องในช่วง 3 ปีย้อนหลัง

2.4 การจัดหาผลิตภัณฑ์และบริการ

2.4.1 การจัดหาบุคลากรทางการแพทย์

โรงพยาบาลฯ มีการจัดหาบุคลากรทางการแพทย์ผ่านหลายช่องทาง ไม่ว่าจะเป็น การจัดหาแพทย์ผ่านทางคณะผู้บริหารของโรงพยาบาลฯ ที่มีชื่อเสียง ซึ่งสามารถชักชวนแพทย์ที่มีความสามารถและมีความเชี่ยวชาญในสาขาต่างๆ มาร่วมงานกับโรงพยาบาลฯ ทั้งแพทย์ประจำและแพทย์นอกเวลา นอกจากนี้ โรงพยาบาลฯ ยังมีการประกาศรับสมัครแพทย์ผ่าน www.thaiclinic.com ซึ่งเป็นเว็บไซต์ที่เกี่ยวข้องกับบุคลากรทางการแพทย์โดยเฉพาะ

สำหรับเจ้าหน้าที่พยาบาล โรงพยาบาลฯ มีการให้ทุนการศึกษา กับ คณะพยาบาลศาสตร์ มหาวิทยาลัยคริสเตียน ซึ่งมีความสัมพันธ์ที่ดีกับโรงพยาบาลฯ ตลอดมา และมีการส่งพยาบาลที่จบการศึกษามาร่วมงานกับโรงพยาบาลฯ อย่างต่อเนื่อง นอกจากนี้ โรงพยาบาลฯ ยังจัดหาพยาบาลผ่านทาง ป้ายประกาศของโรงพยาบาลฯ สำนักงานแรงงานจังหวัด และสถานศึกษาต่างๆ

โดย ณ 31 ธันวาคม 2562 โรงพยาบาลฯ มีบุคลากรทางการแพทย์ ดังนี้

สายงาน	ปี 2561		ปี 2562	
	ประจำ (คน)	นอกเวลา (คน)	ประจำ (คน)	นอกเวลา (คน)
1. ฝ่ายการแพทย์	27	100	30	108
2. ฝ่ายการพยาบาล				
2.1 พยาบาล	99	31	98	20
2.2 ผู้ช่วยพยาบาล	101	-	111	-
2.3 เจ้าหน้าที่	23	-	30	-
3. ฝ่ายสนับสนุนการแพทย์				
3.1 เภสัชกรรม	19	5	10	9
3.2 ห้องปฏิบัติการ	10	2	10	2
3.3 รังสีวินิจฉัย	10	2	3	2
3.4 กายภาพบำบัด	9	5	5	5
รวม	298	145	297	146

2.4.2 การจัดหาและเวชภัณฑ์

ยาและเวชภัณฑ์เป็นต้นทุนที่สำคัญที่ใช้ในการดำเนินธุรกิจโรงพยาบาล โรงพยาบาลฯ จึงให้ความสำคัญกับการจัดซื้อยาและเวชภัณฑ์ โดยจะจัดซื้อกับผู้ขายที่อยู่ในบัญชีรายชื่อผู้ขาย (Approved Vendor List: AVL) เท่านั้น ซึ่งการคัดเลือกผู้ขายเข้าสู่บัญชีรายชื่อผู้ขายนั้นจะคำนึงถึงราคาสินค้า คุณภาพสินค้า และการบริการ นอกจากนี้ จะมีการประเมินผู้ขายทุกปี โดยพิจารณาจากคุณภาพสินค้า ความรวดเร็วในการส่งมอบ และการบริการหลังการขาย ในกรณีที่จะมีการจัดซื้อยาหรือเวชภัณฑ์ใหม่จะต้องได้รับการอนุมัติจากคณะกรรมการยาและสารทดแทนก่อนการจัดซื้อทุกครั้ง โดยคณะกรรมการยาและสารทดแทนของโรงพยาบาลฯ (ประกอบด้วยผู้อำนวยการโรงพยาบาล รองผู้อำนวยการ ผู้ช่วยผู้อำนวยการ ผู้จัดการฝ่ายการพยาบาลทั้งผู้ป่วยนอกและผู้ป่วยใน หัวหน้าแผนกห้องปฏิบัติการ หัวหน้าแผนกรังสีวินิจฉัย หัวหน้าแผนกจัดซื้อ หัวหน้าหน่วยคลังพัสดุ พยาบาลควบคุมและป้องกันการติดเชื้อ และพยาบาลบริหารความเสี่ยง) มีหน้าที่ในการกำหนดนโยบายและวิธีปฏิบัติเกี่ยวกับยา ทบพวนและอนุมัติการนำยาเวชภัณฑ์เข้าและคัดออก และวางหลักเกณฑ์ในเรื่องต่างๆ ที่เกี่ยวข้องกับยา โดยส่วนใหญ่โรงพยาบาลฯ จะจัดซื้อยาและเวชภัณฑ์จากผู้จัดจำหน่ายที่มีชื่อเสียง เช่น บริษัท ซิลลิค ฟาร์มา จำกัด บริษัท ดีเคเอสเอช (ประเทศไทย) จำกัด เป็นต้น โดยไม่มีการพึ่งพิงผู้จัดจำหน่ายรายใดรายหนึ่ง โดยโรงพยาบาลฯ มีระยะเวลาการชำระเงินกับผู้จัดจำหน่ายประมาณ 30 วัน

สำหรับการบริหารจัดการยาและเวชภัณฑ์นั้น โรงพยาบาลฯ มีการกำหนดปริมาณคงคลังขั้นสูง และขั้นต่ำของยาและเวชภัณฑ์แต่ละชนิด โดยจะพิจารณาจาก ข้อมูลสถิติของปริมาณการใช้จริงของผู้รับบริการและระยะเวลาการสั่งซื้อ ซึ่งจะช่วยให้โรงพยาบาลฯ สามารถบริหารยาและเวชภัณฑ์ในคลังได้อย่างมีประสิทธิภาพ นอกจากนี้ เกสเซอร์ของโรงพยาบาลฯ ยังมีหน้าที่ในการตรวจสอบวันหมดอายุของยาและเวชภัณฑ์เพื่อให้สามารถเปลี่ยนกับผู้ป่วยได้ทันเวลา

2.4.3 การจัดหาอุปกรณ์และเครื่องมือทางการแพทย์

อุปกรณ์และเครื่องมือแพทย์ที่มีมูลค่าสูง เช่น เครื่องเอกซเรย์คอมพิวเตอร์ เครื่องตรวจวัดความหนาแน่นของมวลกระดูก หรือเครื่องกระตุ้นหัวใจ จะต้องผ่านการทดลองใช้จากแพทย์หรือบุคลากรทางการแพทย์ผู้ใช้งานและมีการเปรียบเทียบการใช้งานจากผู้ผลิตอย่างน้อย 3 บริษัท โดยจะพิจารณาคุณสมบัติทั้งคุณภาพสินค้า บริการหลังการขาย และราคา หลังจากนั้นแพทย์หรือบุคลากรทางการแพทย์ผู้ใช้งานและหัวหน้าฝ่ายจะจัดทำรายงานการสั่งซื้อ เสนอผู้มีอำนาจอนุมัติเพื่อสั่งซื้อต่อไป ซึ่งก่อนการสั่งซื้อจะต้องได้รับการพิจารณาร่วมกันระหว่างผู้อำนวยการโรงพยาบาล รองผู้อำนวยการโรงพยาบาล แพทย์หรือบุคลากรทางการแพทย์ผู้ใช้งาน หัวหน้าแผนกจัดซื้อ และหัวหน้าแผนกบัญชี โดยอุปกรณ์และเครื่องมือที่ได้รับอนุมัติจะสั่งซื้อผ่านผู้ผลิตหรือตัวแทนจำหน่ายในประเทศเท่านั้นเพื่อให้ได้รับการรับประกันและบริการหลังการขายที่เหมาะสม เช่น การฝึกอบรมผู้ใช้งาน การบำรุงรักษาเชิงป้องกัน การสอบเทียบ และการจัดเก็บเครื่องมือแพทย์อย่างเหมาะสม โดยโรงพยาบาลฯ มีระยะเวลาการชำระเงินกับผู้จัดจำหน่ายประมาณ 30-60 วัน หรือสามารถผ่อนชำระได้ ขึ้นกับการเจรจาต่อรองกับผู้จัดจำหน่าย

2.5 ผลกระทบต่อสิ่งแวดล้อม

จากแนวคิด Green Hospital โรงพยาบาลฯ จึงได้มีการจัดตั้งคณะกรรมการสิ่งแวดล้อมและความปลอดภัย (Environment of Care Committee) ซึ่งเป็นคณะทำงานที่รับผิดชอบ ติดตาม ควบคุม กำกับ ดูแล ให้ดำเนินการตามมาตรการและโครงการต่างๆ เพื่อบริหารจัดการด้านความปลอดภัย อาชีวอนามัย และรักษาสภาพแวดล้อมภายในโรงพยาบาลฯ ซึ่งได้มีการกำหนดนโยบายและแนวทางปฏิบัติที่เกี่ยวข้องกับสิ่งแวดล้อม

นโยบายด้านสิ่งแวดล้อมและความปลอดภัยโรงพยาบาลฯ

เพื่อให้ผู้มารับบริการ และผู้ปฏิบัติงานของโรงพยาบาลฯ มีความปลอดภัยในชีวิตและทรัพย์สินภายใต้สิ่งแวดล้อมที่ดี และเป็นการแสดงความรับผิดชอบ ความตระหนักขององค์กรในด้านความปลอดภัยเป็นสำคัญ และเป็นข้อกำหนดหลักสำหรับทุกหน่วยงานที่ทุกหน่วยงานจะต้องมีการวิเคราะห์จัดวางระบบและนำสู่การปฏิบัติอย่างจริงจังและสอดคล้องกันทั้งองค์กร โรงพยาบาลฯ กำหนดนโยบายด้านสิ่งแวดล้อมและความปลอดภัย ดังนี้

1. ความปลอดภัยด้านคลินิก สามารถให้หลักประกันในการระบุผู้ป่วยอย่างถูกต้อง มีประสิทธิภาพในการสื่อสารระหว่างผู้ให้การดูแลผู้ป่วย เน้นความปลอดภัยในการใช้ยาที่มีความเสี่ยงสูง รวมทั้งผู้ป่วยปลอดภัยจากการใช้อุปกรณ์ทางการแพทย์ และปลอดภัยจากการติดเชื้อในโรงพยาบาล (Patient Safety Goal)
2. ความปลอดภัยด้านผู้ปฏิบัติงานและอาชีวอนามัย เนื่องจากโรงพยาบาลฯ ถือว่าเจ้าหน้าที่ทุกคนเป็นทรัพยากรที่สำคัญจึงให้ทุกฝ่ายปฏิบัติดังนี้
 - 2.1. โรงพยาบาลฯ ถือว่าความปลอดภัยในการทำงานเป็นหน้าที่ของพนักงานทุกคน ทุกระดับที่จะร่วมมือกันปฏิบัติเพื่อให้เกิดความปลอดภัยทั้งของตนเองและผู้อื่น
 - 2.2. โรงพยาบาลฯ จะดำเนินการปรับปรุง ดูแล สถานที่ทำงานให้ถูกสุขลักษณะและมีความปลอดภัยอยู่เสมอ ไม่ให้เกิดอุบัติเหตุหรืออันตรายทั้งแก่ผู้รับบริการ สังคม และเจ้าหน้าที่ปฏิบัติงาน ตลอดจนสนับสนุนการใช้เครื่องป้องกันอันตรายที่เหมาะสม
 - 2.3. ผู้บังคับบัญชาทุกระดับต้องมีหน้าที่ดูแลรับผิดชอบในเรื่องความปลอดภัยในการทำงานของผู้ใต้บังคับบัญชาให้เป็นไปตามกฎระเบียบที่กำหนดไว้อย่างเคร่งครัด
 - 2.4. โรงพยาบาลฯ จะส่งเสริมและป้องกันไม่ให้เกิดพนักงานเกิดการเจ็บป่วยอันเนื่องมาจากการทำงานในทุกกรณี และจะส่งเสริมให้พนักงานมีสุขภาพอนามัยที่ดี

3. นโยบายด้านการอนุรักษ์สภาพแวดล้อม โรงพยาบาลฯ จะป้องกันไม่ให้เกิดการดำเนินธุรกิจของบริษัทก่อให้เกิดมลภาวะแก่สภาพแวดล้อม และจะปรับปรุงระบบการปฏิบัติงานอยู่เสมอเพื่อการอนุรักษ์สภาพแวดล้อม และลดการใช้วัสดุ อุปกรณ์ที่ก่อให้เกิดการทำลายสภาพแวดล้อมและลดการใช้ทรัพยากรอย่างฟุ่มเฟือย
4. โรงพยาบาลฯ มีการกำหนดแผนการจัดการเมื่อมีสถานการณ์ฉุกเฉินต่างๆ ตามความเหมาะสม
5. ดำเนินการรายงานผลกระทบสิ่งแวดล้อม และรายงานการตรวจติดตาม ตามกฎหมายกำหนดอย่างครบถ้วน

นอกจากนี้โรงพยาบาลฯ มุ่งเน้นการปฏิบัติตามมาตรการการป้องกันและแก้ไขผลกระทบสิ่งแวดล้อมและมาตรการติดตามตรวจสอบคุณภาพสิ่งแวดล้อม โดยการประสานความร่วมมือจากทุกฝ่ายในโรงพยาบาลฯ และจัดทำรายงานการปฏิบัติตามมาตรการปีละ 2 ครั้ง ตามกำหนดของสำนักงานนโยบายและแผนทรัพยากรธรรมชาติและสิ่งแวดล้อมอย่างต่อเนื่องตั้งแต่เปิดดำเนินการให้บริการ โดยรายงานจะประกอบไปด้วยข้อมูลที่สอดคล้องกับมาตรการการป้องกันและแก้ไขผลกระทบสิ่งแวดล้อม และมาตรการติดตามตรวจสอบคุณภาพสิ่งแวดล้อม ดังนี้

อุทกวิทยาและการบำบัดน้ำเสีย

1. มีการกักเก็บน้ำสำรอง 364 ลูกบาศก์เมตร ซึ่งมีความเพียงพอสำหรับกรณีฉุกเฉินรองรับการใช้น้ำประปาที่ 1.33 วัน มีการบำรุงรักษาท่อและถังเก็บน้ำปัสสาวะเพื่อให้อยู่ในสภาพดี สะอาดอยู่เสมอ และมีการส่งตัวอย่างน้ำเพาะเชื้อเป็นประจำทุกเดือน
2. มีบ่อบำบัดน้ำเสียที่มีขนาดเหมาะสมกับปริมาณน้ำทิ้งของโรงพยาบาลในแต่ละวัน มีการบำบัดจุลินทรีย์ชีวภาพ มีการตรวจคุณภาพน้ำทิ้งทุก 3 เดือน
3. มีการบำบัดน้ำเสียเพื่อให้ค่า Biochemical Oxygen Demand (BOD) ลดลงเหลือไม่เกิน 20 มิลลิกรัมต่อลิตร ก่อนระบายสู่รางระบายน้ำสาธารณะ ตามมาตรฐานของกรมควบคุมมลพิษ กระทรวงทรัพยากรธรรมชาติและสิ่งแวดล้อม

การอนุรักษ์พลังงาน

1. กำหนดนโยบายการใช้พลังงานทุกประเภทอย่างมีประสิทธิภาพและลดการสูญเสียพลังงานที่ไม่จำเป็นลงให้มากที่สุด
2. กำหนดเป้าหมายการใช้พลังงานไม่เกิน 700,000 บาทต่อเดือน และกำหนดให้เป็นส่วนหนึ่งของการดำเนินงานของโรงพยาบาลฯ
3. ดำเนินการปรับปรุงประสิทธิภาพการใช้พลังงานขององค์กรอย่างต่อเนื่องและเหมาะสม
4. กำหนดมาตรการการประหยัดพลังงานให้เป็นแนวทางการปฏิบัติในองค์กร
5. มีเจตจำนงให้ปฏิบัติตามกฎหมายที่เกี่ยวข้องกับการอนุรักษ์พลังงานและมาตรฐานการจัดการพลังงาน แต่จะต้องไม่ส่งผลให้ประสิทธิภาพ การให้บริการของโรงพยาบาลฯ ลดลง

โดยโรงพยาบาลฯ ได้กำหนดมาตรการประหยัดพลังงานให้ทุกหน่วยงานปฏิบัติ เช่น ปิดไฟส่องสว่างในที่มืดส่องถึง ปิดสวิตช์ทุกครั้งที่ไม่ใช้งาน เดินขึ้น-ลงบันได 1-2 ชั้นแทนการใช้ลิฟต์ ตั้งอุณหภูมิเครื่องปรับอากาศที่ 25 องศาเซลเซียส ปิดไฟแสงสว่าง แอร์และคอมพิวเตอร์ระหว่างพักเที่ยง ปิดเครื่องปรับอากาศก่อนเลิกงาน 15-30 นาที เป็นต้น

การจัดการขยะมูลฝอย

โรงพยาบาลฯ มีเจ้าหน้าที่ทำความสะอาดเก็บรวบรวมขยะมูลฝอย และเปลี่ยนถุงรองรับขยะมูลฝอยเป็นประจำทุกวัน วันละ 2 ครั้ง จากนั้นจึงนำขยะที่รวบรวมได้ไปไว้ยังห้องพักขยะมูลฝอยรวมซึ่งอยู่บริเวณด้านหลังโครงการ เพื่อรอการเก็บขนไปกำจัดต่อไป โดยโรงพยาบาลฯ มีระบบการจัดการขยะตั้งแต่การคัดแยกขยะที่จุดกำเนิดของขยะ แบ่งขยะออกเป็น 4 ประเภท ได้แก่ ขยะทั่วไป ขยะติดเชื้อ ขยะรีไซเคิล และขยะพิษ และมีที่รองรับขยะอย่างเพียงพอได้มาตรฐาน ส่วนการกำจัดขยะจะกำจัดตามประเภทของขยะ โดยขยะทั่วไป และขยะพิษจะกำจัดโดยการฝังกลบส่วนตำบลโคกขาม ทุกวันจันทร์ วันพุธ และวันศุกร์ ส่วนขยะติดเชื้อ จะกำจัดโดยบริษัทภายนอก ทุกวันอังคาร วันพฤหัสบดี และวันเสาร์ และขยะรีไซเคิล จะมีการรวบรวมและจำหน่ายเศษซาก 2 ครั้งต่อเดือน ซึ่งทางโรงพยาบาลฯ มีการทบทวนและอบรมเป็นประจำทุกปี

การป้องกันอัคคีภัย

1. จัดยามรักษาการณ์ตลอด 24 ชั่วโมง เพื่อคอยตรวจตราดูแลระบบความปลอดภัยของผู้มาใช้บริการ
2. จัดให้มีป้ายแสดงเส้นทางหนีไฟและตำแหน่งของอุปกรณ์ดับเพลิงรวมทั้งวิธีการใช้อุปกรณ์อย่างชัดเจน
3. จัดให้มีระบบตรวจจับเพลิงไหม้ ได้แก่ Smoke Detector และ Heat Detector และสวิตช์แจ้งเหตุเพลิงไหม้
4. จัดให้มีระบบสัญญาณเสียงแบบกระดิ่ง (Alarm Detector) เพื่อแจ้งเหตุเพลิงไหม้
5. จัดให้มีตู้อุปกรณ์ดับเพลิง (Fire Hose System) และถังเคมีดับเพลิงชนิดมือถือ (Fire Extinguisher) ในทุกชั้นภายในอาคารโรงพยาบาล
6. จัดให้มีระบบฉีดพ่นอัตโนมัติ (Sprinkler) ครอบคลุมพื้นที่ทั้งหมดทุกชั้นของอาคารโรงพยาบาล

การจัดการด้านความปลอดภัย

เพื่อให้ผู้มารับบริการ และผู้ปฏิบัติงานของโรงพยาบาล มีความปลอดภัยในชีวิตและทรัพย์สินภายใต้สิ่งแวดล้อมที่ดี และเป็นการแสดงความรับผิดชอบ ความตระหนักขององค์กรในด้านความปลอดภัยเป็นสำคัญ และเป็นข้อกำหนดหลักสำหรับที่ทุกหน่วยงานจะต้องมีการวิเคราะห์จัดวางระบบและนำสู่การปฏิบัติอย่างจริงจังและสอดคล้องกันทั้งองค์กร โรงพยาบาล ได้กำหนดนโยบายดังนี้

1. ความปลอดภัยด้านคลินิก สามารถให้หลักประกันในการระบผู้ป่วยอย่างถูกต้อง มีประสิทธิภาพในการสื่อสารระหว่างผู้ให้การดูแลผู้ป่วย เน้นความปลอดภัยในการใช้ยาที่มีความเสี่ยงสูง รวมทั้งผู้ป่วยปลอดภัยจากการใช้อุปกรณ์ทางการแพทย์ และปลอดภัยจากการติดเชื้อในโรงพยาบาล กำหนดนโยบายด้านความปลอดภัยของผู้ป่วย (Patient Safety Goal)
2. ความปลอดภัยด้านผู้ปฏิบัติงานและอาชีวอนามัย เนื่องจากโรงพยาบาลถือว่าเจ้าหน้าที่ทุกคนเป็นทรัพยากรที่สำคัญจึงให้ทุกฝ่ายปฏิบัติดังนี้
 - 2.1. โรงพยาบาล ถือว่าความปลอดภัยในการทำงานเป็นหน้าที่ของพนักงานทุกคน ทุกระดับที่จะร่วมมือกันปฏิบัติ เพื่อให้เกิดความปลอดภัยทั้งของตนเองและผู้อื่น
 - 2.2. โรงพยาบาล จะดำเนินการปรับปรุง ดูแล สถานที่ทำงานให้ถูกสุขลักษณะและมีความปลอดภัยอยู่เสมอ ไม่ให้เกิดอุบัติเหตุหรืออันตรายทั้งแก่ผู้รับบริการ สังคม และเจ้าหน้าที่ปฏิบัติงาน ตลอดจนสนับสนุนการใช้เครื่องป้องกันอันตรายที่เหมาะสม
 - 2.3. ผู้บังคับบัญชาทุกระดับต้องมีหน้าที่ดูแลรับผิดชอบในเรื่องความปลอดภัยในการทำงานของผู้ใต้บังคับบัญชาให้เป็นไปตามกฎระเบียบที่กำหนดไว้อย่างเคร่งครัด
 - 2.4. โรงพยาบาล จะส่งเสริมและป้องกันไม่ให้นักงาเกิดการเจ็บป่วยอันเนื่องมาจากการทำงานในทุกกรณีและจะส่งเสริมให้พนักงานมีสุขภาพอนามัยที่ดี

นอกจากนี้ โรงพยาบาล ยังผ่านการรับรองจากกระทรวงทรัพยากรธรรมชาติและสิ่งแวดล้อม รางวัลสถานประกอบการที่ปฏิบัติตามมาตรการในการรายงานการวิเคราะห์ผลกระทบสิ่งแวดล้อม และมีการจัดการสิ่งแวดล้อมดีเด่น (EIA Monitoring Award) ประเภทรางวัลดีเด่น 4 ครั้งติดต่อกันในปี 2552 ปี 2554 ปี 2556 และ ปี 2560 ซึ่งจะต้องมีการรายงานทุก 6 เดือนและมีกำหนดการดำเนินการและติดตามผลกระทบ 11 ด้าน คือ (1) ลักษณะภูมิอากาศ ฝุ่นละออง ความสั่นสะเทือน ระดับเสียงและความร้อน (2) อุทกวิทยาและคุณภาพน้ำ (3) ระบบประปา/การใช้น้ำ (4) การใช้ประโยชน์ที่ดิน (5) การจัดการขยะมูลฝอย (6) ระบบระบายน้ำและป้องกันน้ำท่วม (7) การกำจัดน้ำเสียและสิ่งปฏิกูล (8) การคมนาคม (9) การใช้ไฟฟ้าและพลังงาน (10) สาธารณสุขอาชีวอนามัยและความปลอดภัย (11) ทัศนียภาพและสภาพธรรมชาติอันควรอนุรักษ์

3. ปัจจัยความเสี่ยง

3.1 ความเสี่ยงจากการพึ่งพิงผู้บริหาร

นายแพทย์อำนาจ เอื้ออารีมิตร ผู้อำนวยการของโรงพยาบาลฯ มีประสบการณ์ในการบริหารโรงพยาบาลมาเป็นเวลานานและยังเป็นผู้ได้รับใบอนุญาตให้ดำเนินการสถานพยาบาลของโรงพยาบาลฯ รวมทั้งยังเป็นแพทย์ด้านสูติ-นรีเวชที่มีประสบการณ์ และมีความเชี่ยวชาญ เป็นที่รู้จักในจังหวัดสมุทรสาครและพื้นที่ใกล้เคียง สามารถดึงดูดผู้ให้บริการให้เข้ามารักษาพยาบาลในต้นแม่และเด็ก ซึ่งเป็นศูนย์ที่สร้างรายได้เป็นอันดับ 2 ให้กับโรงพยาบาลฯ รวมทั้ง บริษัทฯ ยังมีเป้าหมายในการเป็นโรงพยาบาลแม่และเด็กที่ให้บริการครบวงจรในอนาคต ในขณะที่ นายแพทย์อำนาจ มีสัดส่วนในการถือหุ้นในบริษัทฯ ร้อยละ 0.77 จึงมีความเสี่ยงจากการพึ่งพิงผู้บริหารดังกล่าว

อย่างไรก็ตาม จากการที่นายแพทย์อำนาจ เอื้ออารีมิตร เป็นผู้ร่วมก่อตั้งและเป็นหนึ่งในผู้ถือหุ้น บริษัทฯ ทำให้มั่นใจได้ว่านายแพทย์อำนาจจะยังคงเป็นแพทย์ประจำโรงพยาบาล และเป็นผู้ดำเนินการในการบริหารงานโรงพยาบาลฯ ให้เจริญเติบโตต่อไป และด้วยชื่อเสียงดังกล่าว ทำให้บริษัทฯ สามารถชักชวนแพทย์ที่มีประสบการณ์และความเชี่ยวชาญด้านแม่และเด็กมาร่วมงานกับโรงพยาบาลฯ ได้อย่างต่อเนื่อง ยิ่งส่งผลทำให้ศูนย์แม่และเด็กได้รับความไว้วางใจเพิ่มมากขึ้น นอกจากนี้ บริษัทฯ ยังมีการจัดการบริหารอย่างเป็นระบบ และจัดให้มีคณะกรรมการ ชูดย่อยในด้านต่างๆ ทำให้การบริหารงานไม่พึ่งพิงผู้บริหารมากเกินไป รวมทั้งมีนโยบายในการบริหารงานอย่างมืออาชีพ มีการพัฒนาพนักงานของบริษัทฯ เพื่อรองรับการขยายงานอย่างเป็นระบบ

3.2 ความเสี่ยงด้านการแข่งขัน

จากการที่ประชาชนส่วนใหญ่ให้ความสนใจด้านสุขภาพอนามัยเพิ่มขึ้น ทำให้ประชาชนมีอายุยืนยาวขึ้นและมีความต้องการด้านรักษาพยาบาลหรือตรวจสุขภาพเพิ่มมากขึ้น โรงพยาบาลต่างๆ จึงได้มีการปรับตัวเพื่อรองรับความต้องการดังกล่าว เช่น โรงพยาบาลของรัฐได้มีการให้บริการรักษาพยาบาลในรูปแบบของเอกชนเพิ่มเติม ในขณะที่โรงพยาบาลเอกชนมีการควมรวมเพื่อให้เกิดการประหยัดต่อขนาด และขยายการให้บริการให้ครอบคลุมไปยังพื้นที่ต่างๆ มากขึ้น รวมถึงการลงทุนในเครื่องมือและอุปกรณ์ทางการแพทย์ การปรับปรุงและพัฒนาการให้บริการ และการประชาสัมพันธ์ของโรงพยาบาลต่างๆ เพื่อดึงดูดลูกค้ามาใช้บริการมากขึ้น ส่งผลให้การแข่งขันในการให้บริการรักษาพยาบาลของโรงพยาบาลเอกชนเพิ่มสูงขึ้น

สำหรับพื้นที่จังหวัดสมุทรสาครและพื้นที่ใกล้เคียงโรงพยาบาลฯ มีโรงพยาบาลเอกชนซึ่งเน้นการให้บริการแก่ลูกค้าทั่วไปเช่นเดียวกับโรงพยาบาลฯ หลายแห่ง เช่น โรงพยาบาลมหาชัย 1 โรงพยาบาลวิชัยเวช โรงพยาบาลวิภาราม สมุทรสาคร โรงพยาบาลนครธน และโรงพยาบาลบางปะกอก 9 อินเตอร์เนชั่นแนล อย่างไรก็ตาม โรงพยาบาลแต่ละแห่งต่างมีความเชี่ยวชาญในการรักษาพยาบาลแตกต่างกัน เช่น อายุรกรรมโรคหัวใจ อายุรกรรมระบบประสาท อายุรกรรมทางเดินอาหาร เป็นต้น โดยโรงพยาบาลฯ มีความเชี่ยวชาญในด้านสูติ-นรีเวช และด้านกุมารเวชที่มีกุมารแพทย์ให้บริการตลอด 24 ชั่วโมงรวมทั้งมีศูนย์อุบัติเหตุฉุกเฉินที่ได้รับความไว้วางใจจากหน่วยกู้ชีพและมูลนิธิต่างๆ ประกอบกับ โรงพยาบาลฯ ยังได้ทำการสำรวจค่าบริการรักษาพยาบาลของโรงพยาบาลเอกชนที่อยู่ใกล้เคียงอย่างสม่ำเสมอ เพื่อให้มั่นใจได้ว่าค่าบริการของโรงพยาบาลฯ สามารถแข่งขันได้ และยังมีกิจกรรมทางการตลาดเพื่อประชาสัมพันธ์ให้กับผู้ใช้บริการเพื่อเสริมสร้างภาพลักษณ์ของโรงพยาบาลฯ อย่างต่อเนื่อง เช่น การจัดกิจกรรม "หนูน้อย นักกลาน" การประกวด "หนูน้อยเอกชัย" การจัดหน่วยปฐมพยาบาลในการจัดงานของหน่วยงานและองค์กรต่างๆ และการจัดการอบรมให้ความรู้เกี่ยวกับสุขภาพให้กับลูกค้าคู่สัญญา รวมทั้งยังมีบริการโปรแกรมตรวจสุขภาพ โปรแกรมการรักษาพยาบาล โปรแกรมเสริมความงามที่หลายหลายครอบคลุมความต้องการของผู้ใช้บริการในทุกเพศทุกวัย ทำให้โรงพยาบาลฯ มั่นใจว่าสามารถแข่งขันกับคู่แข่งได้อย่างมีประสิทธิภาพ

3.3 ความเสี่ยงจากการขาดแคลนบุคลากรทางการแพทย์

ทรัพยากรที่สำคัญที่สุดสำหรับการให้บริการทางการแพทย์ คือ บุคลากรทางการแพทย์ ได้แก่ แพทย์ พยาบาล และ เภสัชกร เป็นต้น โดยเฉพาะบุคลากรทางการแพทย์ที่มีความรู้ความชำนาญเฉพาะทาง จากการที่การแข่งขันในธุรกิจโรงพยาบาล เอกชนรุนแรงขึ้นในปัจจุบัน ทำให้ความต้องการบุคลากรทางการแพทย์ที่มีความเชี่ยวชาญและมีความรู้ความสามารถเพิ่มมากขึ้น และเกิดการดึงตัวบุคลากรที่มีความรู้ความสามารถระหว่างโรงพยาบาล ซึ่งอาจทำให้โรงพยาบาล มีความเสี่ยงที่จะสูญเสีย บุคลากรที่มีความรู้ความสามารถดังกล่าว

อย่างไรก็ตาม บุคลากรทางการแพทย์ของโรงพยาบาลฯ เพิ่มขึ้นมาโดยตลอดตามการเติบโตของโรงพยาบาลฯ นอกจากนี้ แพทย์เฉพาะทางซึ่งเป็นกลุ่มแพทย์ที่มีชื่อเสียง มีความรู้ความเชี่ยวชาญ และเป็นแพทย์ประจำของโรงพยาบาลฯ ส่วนใหญ่ร่วมงานกับโรงพยาบาลฯ มามากกว่า 5 ปี โดยโรงพยาบาลฯ ได้มีการกำหนดค่าตอบแทนและสวัสดิการที่เหมาะสม รวมถึงได้มีการตกลงช่วงเวลาออกตรวจตามความต้องการของแพทย์ ทำให้การลาออกของแพทย์ประจำของโรงพยาบาลฯ อยู่ในอัตราที่ต่ำ นอกจากนี้ โรงพยาบาลฯ ยังมีการว่าจ้างแพทย์นอกเวลาเพื่อที่จะสามารถรองรับความต้องการของผู้ใช้บริการได้เพิ่มขึ้น อีกทั้งยังได้มีการสรรหาแพทย์เพิ่มเติม และส่งเสริมแพทย์ที่มีอยู่ในด้านการศึกษาหาความรู้เพิ่มเติมในสาขาวิชาเฉพาะทางอยู่ตลอดเวลา เพื่อให้ทันต่อวิทยาการและความก้าวหน้าของวงการแพทย์

สำหรับพยาบาลนั้น โรงพยาบาลฯ ได้ให้การสนับสนุนด้านทุนการศึกษา กับ คณะพยาบาลศาสตร์ สถาบันศึกษาต่าง ๆ อาทิ มหาวิทยาลัยคริสเตียน มหาวิทยาลัยกรุงเทพธนบุรี และให้ความร่วมมือกับหน่วยงานอบรมพยาบาล -ผู้ช่วยพยาบาลอื่น ๆ ในด้านการฝึกอบรม ทำให้มีพยาบาลเข้าร่วมงานกับโรงพยาบาลฯ อย่างต่อเนื่อง และโรงพยาบาลฯ ยังมีนโยบายค่าตอบแทนและสวัสดิการที่แข่งขันได้ ทำให้อัตราการลาออกของพยาบาลของโรงพยาบาลฯ อยู่ในระดับต่ำเช่นกันโดยในปี 25 62 อัตราการลาออกเฉลี่ยของพยาบาลประจำของโรงพยาบาลฯ คิดเป็นร้อยละ 0.28 ต่อเดือน นอกจากนี้ บริษัทฯ ยังได้มีการลงนามบันทึกข้อตกลงความร่วมมือกับวิทยาลัยพยาบาล เพื่อรองรับการขยายตัวในอนาคต

ทั้งนี้ บริษัทฯ ยังมีการจัดประชุมวิชาการ ฝึกอบรมทางการแพทย์ในด้านต่าง ๆ รวมถึงส่งบุคลากรทางการแพทย์ไปสัมมนาอบรมภายนอก เพื่อพัฒนาความรู้ความสามารถ ให้ทันต่อวิทยาการและความก้าวหน้าของวงการแพทย์ และตั้งใจให้บุคลากรทางการแพทย์ดังกล่าวทำงานกับโรงพยาบาลฯ ต่อไป

3.4 ความเสี่ยงจากการรับชำระค่ารักษาพยาบาล

ตามจรรยาบรรณในการรักษาพยาบาลทางการแพทย์ ที่จะดำเนินการรักษาพยาบาลให้แก่ผู้ให้บริการก่อนเรียกเก็บค่ารักษาพยาบาล ดังนั้น บริษัทฯ จึงมีความเสี่ยงไม่สามารถเก็บค่ารักษาพยาบาลจากผู้ให้บริการได้ภายหลังการรักษา บริษัทฯ มีการป้องกันความเสี่ยงจากการรับชำระค่ารักษาพยาบาลของลูกค้าทุกประเภท สำหรับผู้ให้บริการที่ไม่ใช่กรณีฉุกเฉิน เช่น ในแผนกผู้ป่วยใน โรงพยาบาลฯ จะประเมินค่าใช้จ่ายสำหรับการรักษาพยาบาลล่วงหน้า เพื่อให้ลูกค้าทราบถึงงบประมาณ และจะมีการแจ้งค่าใช้จ่ายที่เกิดขึ้นให้ผู้ให้บริการทราบเป็นระยะทุก 3 วันหรือเมื่อมีค่าใช้จ่ายครบทุก 20,000 บาท และให้ทยอยการชำระ ในกรณีที่เงินลูกค้าที่ใช้สิทธิในการรักษาที่มีสัญญาอยู่กับโรงพยาบาลฯ ก็จะมีการตรวจสอบสิทธิในเบิกค่ารักษา บริษัทฯ ยังมีการให้เครดิตกลุ่มลูกค้าคู่สัญญา โดยพิจารณาจากฐานะทางการเงินของคู่สัญญาเพื่อลดความเสี่ยงในการค้างชำระและการเก็บเงิน นอกจากนี้ ในด้านการติดตามหนี้ บริษัทฯ ยังได้กำหนดนโยบายการติดตามหนี้ที่เข้มงวดมากขึ้น รวมถึงกำหนดตัวชี้วัดของพนักงานติดตามหนี้เพื่อให้การติดตามหนี้มีประสิทธิภาพมากขึ้น

3.5 ความเสี่ยงจากการถูกฟ้องร้อง

ผู้ให้บริการทางการแพทย์หรือผู้ที่เกี่ยวข้องสามารถฟ้องร้องบุคลากรทางการแพทย์ที่ให้การรักษายาบาล ตลอดจนโรงพยาบาลฯ ได้ หากเกิดความผิดพลาดหรือเกิดความไม่พอใจในการรักษา ทำให้โรงพยาบาลฯ มีความเสี่ยงจากการถูกฟ้องร้อง และอาจส่งผลกระทบต่อผลการดำเนินงานของโรงพยาบาลฯ ได้

เพื่อป้องกันความเสี่ยงดังกล่าว โรงพยาบาลฯ ได้ให้ความสำคัญกับคุณภาพและมาตรฐาน รวมถึงกระบวนการในการรักษายาบาลให้เป็นไปอย่างถูกต้อง โดยแพทย์ผู้เชี่ยวชาญที่มีประสบการณ์ และอุปกรณ์ที่ทันสมัยและได้มาตรฐาน เพื่อป้องกันความผิดพลาดที่จะเกิดขึ้นระหว่างการรักษายาบาล นอกจากนี้ โรงพยาบาลฯ ยังมีการประเมินคุณภาพการให้บริการและความพึงพอใจของผู้รับบริการอย่างสม่ำเสมอ โดยใช้แบบประเมินความพึงพอใจทั้งผู้ป่วยนอกและผู้ป่วยใน โดยจะทำการเปิดตู้รับแบบประเมินทุกวัน เพื่อนำเข้าประชุมผู้บริหารรายวัน เพื่อตอบสนองข้อร้องเรียนที่สำคัญในทันที นอกจากนี้ ยังมีคณะกรรมการพัฒนาบริการ (Service with a Heart) นำข้อมูลไปจัดทำแผนพัฒนาบริการประจำปี เพื่อนำมาปรับปรุงการให้บริการ และยังมี การจัดตั้งคณะกรรมการบริหารความเสี่ยง (Risk Management Committee) เพื่อดำเนินการเฝ้าระวังปัญหาต่าง ๆ ทั้งด้านการรักษายาบาล การจัดการข้อร้องเรียนในความรุนแรงระดับต่าง ๆ เพื่อให้สามารถตอบสนองและแก้ไขปัญหาได้รวดเร็วเหมาะสม พร้อมทั้งสรุปรายงานปัญหาให้ผู้บริหารทราบทุกเดือน

ณ วันที่ 31 ธันวาคม 2562 บริษัทฯ ไม่มีคดีความฟ้องร้องเกี่ยวกับการให้บริการทางการแพทย์

3.6 ความเสี่ยงจากการเกิดโรคระบาด

จากสภาพแวดล้อม สภาพอากาศที่แปรเปลี่ยน ก่อปรกับการเกิดโรคระบาดที่รุนแรง อาทิ ไวรัสโควิด-19 ทำให้เกิดการแพร่กระจายในหลายพื้นที่ทั่วโลก ส่งผลต่อการเดินทางหรือการเข้ารับบริการของผู้ที่ต้องมาใช้บริการทางการแพทย์ เนื่องจากเกิดความกังวลต่อการรับเชื้อโรคจากผู้อื่น

อย่างไรก็ตาม บริษัทฯ ได้จัดตั้งจุดคัดกรองเพื่อซักประวัติและให้บริการวัดอุณหภูมิผู้เข้ารับบริการ ก่อนที่จะเข้าด้านในอาคารโรงพยาบาล พร้อมทั้งได้ให้บริการเจลล้างมือแอลกอฮอล์ตามจุดต่าง ๆ และเน้นการทำความสะอาดพื้นที่ พ่นยาฆ่าเชื้อทุกจุดในโรงพยาบาล โดยเฉพาะจุดที่มีความเสี่ยงอย่างสม่ำเสมอ

3.7 ความเสี่ยงจากสภาพเศรษฐกิจถดถอย

สืบเนื่องจากสภาพเศรษฐกิจที่ถดถอย กระทบต่อการดำเนินธุรกิจของผู้ประกอบการหลายแห่ง ซึ่งมีบางกิจการได้ปิดตัวลง ส่งผลทำให้เกิดการเลิกจ้างพนักงานเป็นจำนวนมาก ประชาชนส่วนใหญ่เกิดความวิตกกังวล มีการใช้จ่ายน้อยลง รวมทั้งการใช้จ่ายในด้านสุขภาพ ซึ่งหากเกิดการเจ็บป่วยและไม่รุนแรง จะหาซื้อยารับประทานเอง

อย่างไรก็ตาม ผู้มารับบริการของโรงพยาบาลเน้นกลุ่มลูกค้าคู่สัญญา หรือผู้ที่ทำประกันสุขภาพกับบริษัทประกัน ก่อปรกับความเสี่ยงด้านสุขภาพ และการเข้ามาใช้บริการส่วนใหญ่อยู่ในฐานะระดับกลางขึ้นไปที่มีกำลังซื้อเพียงพอ จึงเกิดความไว้วางใจในการเข้ารับบริการทางการแพทย์ ซึ่งอาจส่งผลกระทบไม่มากนัก

4. ทรัพย์สินที่ใช้ในการประกอบธุรกิจ

4.1 รายละเอียดของทรัพย์สินที่ใช้ในการประกอบธุรกิจ

ณ วันที่ 31 ธันวาคม 2562 บริษัทฯ มีทรัพย์สินที่ใช้ในการประกอบธุรกิจดังต่อไปนี้

ประเภท/ลักษณะทรัพย์สิน	ลักษณะกรรมสิทธิ์	ภาระผูกพัน	มูลค่าตามบัญชีสุทธิ (ล้านบาท)
ที่ดิน โฉนดเลขที่ 5354 ต. โคกคาม อ. เมือง จ.สมุทรสาคร พื้นที่รวม 12 ไร่ 1 งาน 80 ตารางวา	เป็นเจ้าของ	จดจำนองไว้กับธนาคารพาณิชย์ โดยมีวงเงินจำนองรวม 257 ล้านบาท	73.30
อาคารและส่วนปรับปรุงอาคาร	เป็นเจ้าของ	จดจำนองไว้กับธนาคารพาณิชย์ โดยมีวงเงินจำนองรวม 257 ล้านบาท	418.15
เครื่องมือและอุปกรณ์การแพทย์	เป็นเจ้าของ	-	62.70
เครื่องตกแต่งติดตั้งและเครื่องใช้สำนักงาน	เป็นเจ้าของ	-	11.50
ยานพาหนะ	เป็นเจ้าของ	-	8.42
สินทรัพย์ระหว่างติดตั้ง	เป็นเจ้าของ	-	19.55
รวม			593.62

4.2 ใบอนุญาตให้ประกอบกิจการสถานพยาบาล

- ผู้อนุญาต : กรมสนับสนุนบริการสุขภาพ กระทรวงสาธารณสุข
- ผู้ได้รับอนุญาต : บริษัท เอกชัยการแพทย์ จำกัด (มหาชน)
- วันหมดอายุ : วันที่ 31 ธันวาคม 2568
- สาระสำคัญของใบอนุญาต :
- อนุญาตให้ประกอบกิจการสถานพยาบาลประเภทรับผู้ป่วยไว้ค้างคืน
 - ลักษณะสถานพยาบาลคือ โรงพยาบาลทั่วไป ขนาด 100 เตียง
 - ชื่อสถานพยาบาล คือ โรงพยาบาลทั่วไปขนาดใหญ่เอกชัย
 - บริการที่จัดให้มีเพิ่มเติม ได้แก่ บริการฟอกเลือดด้วยเครื่องไตเทียม

4.3 ใบอนุญาตให้ดำเนินการสถานพยาบาล

- ผู้อนุญาต : กรมสนับสนุนบริการสุขภาพ กระทรวงสาธารณสุข
- ผู้ได้รับอนุญาต : นายแพทย์อำนาจ เอื้ออารีมิตร
- วันหมดอายุ : วันที่ 31 ธันวาคม 2563
- สาระสำคัญของใบอนุญาต :
- อนุญาตให้ดำเนินการ ณ สถานพยาบาล ชื่อ โรงพยาบาลทั่วไปขนาดใหญ่เอกชัย
 - ลักษณะสถานพยาบาลคือ โรงพยาบาลทั่วไป ขนาด 100 เตียง
 - สามารถต่ออายุใบอนุญาตได้คราวละ 2 ปี

4.4 กรมธรรม์ประกันภัย

กรมธรรม์ประกันภัย ความเสี่ยงภัยทรัพย์สิน

คู่สัญญา	:	บริษัท เอฟพีจี ประกันภัย (ประเทศไทย) จำกัด (มหาชน)
สถานที่เอาประกันภัย	:	เลขที่ 99/9 หมู่ที่ 4 ถนนเอกชัย ตำบลโคกขาม อำเภอเมือง จังหวัดสมุทรสาคร 74000
ความคุ้มครอง	:	การประกันความเสี่ยงภัยทุกชนิดและการประกันความรับผิดชอบต่อบุคคลภายนอก
ระยะเวลา	:	1 มิถุนายน 2562 – 1 มิถุนายน 2563
ทรัพย์สินที่เอาประกันภัย	:	สิ่งปลูกสร้าง (ไม่รวมรากฐาน) เฟอ์นเจอร์ อุปกรณ์เครื่องใช้สำนักงาน ระบบไฟฟ้า ระบบสาธารณูปโภค ระบบโทรคมนาคม ระบบปรับอากาศ ระบบคอมพิวเตอร์ ลิฟท์ หม้อแปลงไฟฟ้า อุปกรณ์ทางการแพทย์ เครื่องมือเครื่องใช้ เครื่องจักร อุปกรณ์ สต็อกสินค้า ยาและเวชภัณฑ์ รวมถึงรถกอล์ฟรับส่งภายในโรงพยาบาล
ทุนประกันภัยรวม	:	320,000,000 บาท

คู่สัญญา	:	บริษัท เอฟพีจี ประกันภัย (ประเทศไทย) จำกัด (มหาชน)
สถานที่เอาประกันภัย	:	เลขที่ 99/9 หมู่ที่ 4 ถนนเอกชัย ตำบลโคกขาม อำเภอเมือง จังหวัดสมุทรสาคร 74000
ความคุ้มครอง	:	การประกันความเสี่ยงภัยทุกชนิดและการประกันความรับผิดชอบต่อบุคคลภายนอก
ระยะเวลา	:	28 พฤศจิกายน 2562 – 28 พฤศจิกายน 2563
ทรัพย์สินที่เอาประกันภัย	:	สิ่งปลูกสร้าง (ไม่รวมรากฐาน) เฟอ์นเจอร์ อุปกรณ์เครื่องใช้สำนักงาน ระบบไฟฟ้า ระบบสาธารณูปโภค ระบบโทรคมนาคม ระบบปรับอากาศ ระบบคอมพิวเตอร์ ลิฟท์ หม้อแปลงไฟฟ้า อุปกรณ์ทางการแพทย์ เครื่องมือเครื่องใช้ เครื่องจักร อุปกรณ์ สต็อกสินค้า ยาและเวชภัณฑ์ รวมถึงรถกอล์ฟรับส่งภายในโรงพยาบาล
ทุนประกันภัยรวม	:	276,528,088 บาท

4.5 นโยบายการลงทุนในบริษัทย่อยและบริษัทร่วม

บริษัทฯ จะลงทุนในบริษัทที่มีวัตถุประสงค์ในการประกอบธุรกิจเช่นเดียวกับธุรกิจหลักของบริษัทฯ หรือกิจการที่มีลักษณะใกล้เคียงกัน หรือกิจการที่สนับสนุนกิจการของบริษัทฯ อันจะทำให้บริษัทฯ มีผลประโยชน์หรือผลกำไรเพิ่มมากขึ้น หรือลงทุนในธุรกิจที่เอื้อประโยชน์ (Synergy) ให้กับบริษัทฯ โดยสามารถสนับสนุนการดำเนินธุรกิจหลักของบริษัทฯ ให้มีความครบวงจรมากยิ่งขึ้น เพื่อเพิ่มขีดความสามารถในการแข่งขันของบริษัทฯ

5. ข้อพิพาททางกฎหมาย

- ไม่มี -

6. ข้อมูลทั่วไปและข้อมูลสำคัญอื่น

6.1 ข้อมูลทั่วไปของบริษัท

ชื่อบริษัท	: บริษัท เอกชัยการแพทย์ จำกัด (มหาชน)
ชื่อภาษาอังกฤษ	: Ekachai Medical Care Public Company Limited
ชื่อย่อหลักทรัพย์	: EKH
เลขทะเบียนบริษัท	: 0107559000087
ที่ตั้งสำนักงานใหญ่	: เลขที่ 99/9 หมู่ที่ 4 ถนนเอกชัย ตำบลโคกขาม อำเภอเมืองสมุทรสาคร จังหวัดสมุทรสาคร 74000
โทรศัพท์	: 0-3441-7999 หรือ 1715
โทรสาร	: 0-3441-7903
เว็บไซต์	: www.ekachaihospital.com
ลักษณะการประกอบธุรกิจหลัก	: ประกอบกิจการสถานพยาบาลประเภทที่รับผู้ป่วยไว้ค้างคืน ภายใต้ชื่อ “โรงพยาบาลเอกชัย”
กลุ่มอุตสาหกรรม	: บริการ
หมวดธุรกิจ	: การแพทย์
ชนิดของหุ้นที่ออกจำหน่าย	: หุ้นสามัญ
ทุนจดทะเบียน	: 300,000,000 บาท
ทุนจดทะเบียนชำระแล้ว	: 300,000,000 บาท
จำนวนหุ้น	: 600,000,000 หุ้น
มูลค่าที่ตราไว้หุ้นละ	: 0.50 บาท

6.2 บริษัทย่อย

บริษัท	ชื่อย่อ	ประเภทธุรกิจ	ทุนจดทะเบียน (บาท)	จำนวนหุ้นที่จำหน่ายแล้ว (หุ้น)	มูลค่าที่ตราไว้หุ้นละ (บาท)	จำนวนหุ้นที่ถือ (หุ้น)	สัดส่วนการถือหุ้น (%)
1. บจก.เอกชัย อินเตอร์เนชั่นแนล	EKI	ศูนย์ผู้มีบุตรยาก	85,797,755	17,159,551	5	11,460,000	66.78
2. บจก.เอกชัย เนอร์สซิ่ง โฮม	EKN	ศูนย์ดูแลผู้สูงอายุ	60,000,000	12,000,000	5	11,999,996	99.99

6.3 ข้อมูลบุคคลอ้างอิงอื่น ๆ

หน่วยงานกำกับบริษัทที่ออกหลักทรัพย์	สำนักงานคณะกรรมการกำกับหลักทรัพย์และตลาดหลักทรัพย์ (ก.ล.ต.) เลขที่ 333/3 ถนนวิภาวดีรังสิต แขวงจอมพล เขตจตุจักร กรุงเทพฯ 10900 โทรศัพท์ 1207 หรือ 0 2033 9999 โทรสาร 0 2033 9660
หน่วยงานกำกับบริษัทจดทะเบียน	ตลาดหลักทรัพย์แห่งประเทศไทย (ตลท.) เลขที่ 93 ถนนรัชดาภิเษก เขตดินแดง กรุงเทพฯ 10400 โทรศัพท์ 02 009 9999 โทรสาร 02 009 9991
นายทะเบียนหลักทรัพย์	บริษัท ศูนย์รับฝากหลักทรัพย์ (ประเทศไทย) จำกัด เลขที่ 93 ถนนรัชดาภิเษก เขตดินแดง กรุงเทพฯ 10400 โทรศัพท์ 02 009 9999 โทรสาร 02 009 9991
ผู้สอบบัญชีรับอนุญาต	บริษัท สำนักงาน อีวาย จำกัด ชั้น 33 อาคารเลครัชดา 193/136-137 ถนนรัชดาภิเษก คลองเตย กรุงเทพฯ 10110 ตู้ ป.ณ. 1047 กรุงเทพฯ 10501 โทรศัพท์ 02 264 9090 โทรสาร 02 264 0789
ที่ปรึกษากฎหมาย	บริษัท ทีบีซี ลอว์ จำกัด 87/489 ถนนกาญจนาภิเษก แขวงบางบอนเหนือ เขตบางบอน กรุงเทพฯ 10150 โทรศัพท์ 02 415 1567 โทรสาร 02 415 1461