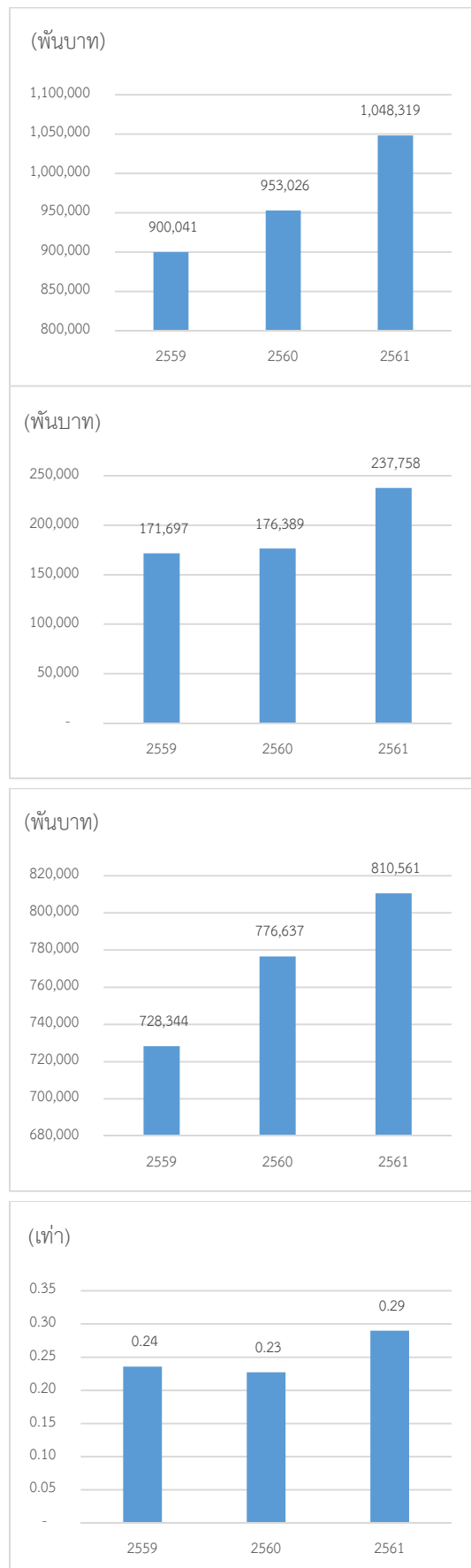


### 13. ข้อมูลทางการเงินที่สำคัญ



#### สินทรัพย์รวม

สินทรัพย์รวม ณ วันที่ 31 ธันวาคม 2561 จำนวน 1,048 ล้านบาท เพิ่มขึ้นจำนวน 95 ล้านบาทหรือร้อยละ 10 เมื่อเทียบกับ ณ วันที่ 31 ธันวาคม 2560 โดยเงินสดและรายการเทียบเท่าเงินสดลดลงเนื่องจากการจ่ายปันผล และการลงทุนในเงินลงทุนชั่วคราวและสินทรัพย์ถาวร ลูกหนี้การค้าและรายได้ค้างรับเพิ่มขึ้นในทิศทางเดียวกับรายได้จากการขายและบริการที่เพิ่มขึ้น และสินค้าคงเหลือเพิ่มขึ้นเพื่อรองรับคำสั่งซื้อจากลูกค้า

#### หนี้สินรวม

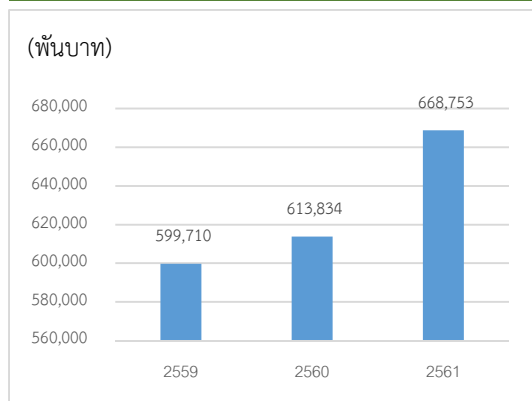
หนี้สินรวม ณ วันที่ 31 ธันวาคม 2561 จำนวน 238 ล้านบาท เพิ่มขึ้นจำนวน 61 ล้านบาทหรือร้อยละ 35 เมื่อเทียบกับ ณ วันที่ 31 ธันวาคม 2560 โดยเจ้าหนี้การค้าเพิ่มขึ้นในทิศทางเดียวกันกับการเพิ่มขึ้นของสินค้าคงเหลือ เพื่อรองรับคำสั่งซื้อจากลูกค้า และเงินมัดจำรับล่วงหน้าเพิ่มขึ้น ในทิศทางเดียวกับมูลค่างานที่ยังไม่ได้ส่งมอบที่เพิ่มสูงขึ้น

#### ส่วนของผู้ถือหุ้นรวม

ส่วนของผู้ถือหุ้นรวม ณ วันที่ 31 ธันวาคม 2561 จำนวน 811 ล้านบาท เพิ่มขึ้นจำนวน 34 ล้านบาทหรือร้อยละ 4 เมื่อเทียบกับ ณ วันที่ 31 ธันวาคม 2560 โดยเพิ่มขึ้นจากกำไรขาดทุนเบ็ดเสร็จรวมจำนวน 76 ล้านบาท และลดลงจากการจ่ายเงินปันผลจำนวน 42 ล้านบาท

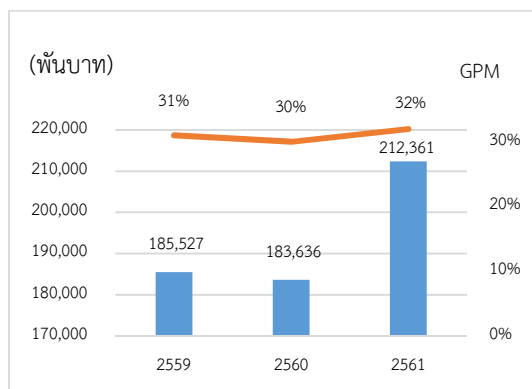
#### อัตราส่วนหนี้สินต่อส่วนของผู้ถือหุ้น

อัตราส่วนหนี้สินต่อส่วนของผู้ถือหุ้น ณ วันที่ 31 ธันวาคม 2561 เท่ากับ 0.29 เท่า เพิ่มขึ้น 0.06 เท่า เมื่อเทียบกับ ณ วันที่ 31 ธันวาคม 2560 เนื่องจากหนี้สินหมุนเวียนที่เพิ่มสูงขึ้นจากเจ้าหนี้การค้าและเงินมัดจำรับล่วงหน้า



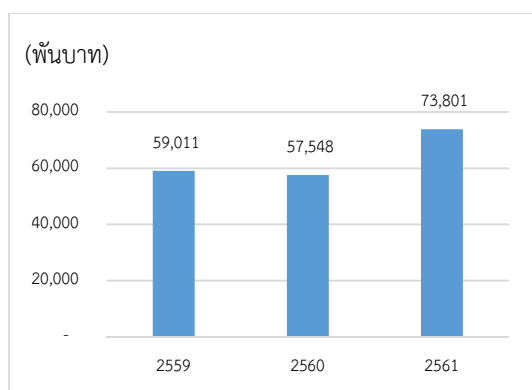
### รายได้จากการขายและบริการรวม

รายได้จากการขายและบริการรวมสำหรับปี 2561 จำนวน 669 ล้านบาท เพิ่มขึ้นจากปีก่อนจำนวน 55 ล้านบาทหรือร้อยละ 9 โดยรายได้จากการขายเครนและรอกไฟฟ้า เพิ่มขึ้นเพียงเล็กน้อยประมาณร้อยละ 1 รายได้จากการขายประตูดุตสาหกรรมและสะพานปรับระดับเพิ่มสูงขึ้นประมาณร้อยละ 35 จากการขยายการลงทุนของกลุ่มลูกค้าหลักโดยเฉพาะกลุ่มธุรกิจประเภทกลุ่มค้าปลีกขนาดใหญ่ กลุ่มเกษตรและอาหาร และกลุ่มรับเหมาก่อสร้าง รายได้จากการบริการเพิ่มสูงขึ้นประมาณร้อยละ 7 จากส่วนงานบริการเครนและรอกไฟฟ้าของกลุ่มธุรกิจประเภทยานยนต์ และกลุ่มเหล็กและอลูมิเนียม



### กำไรขั้นต้นรวมและอัตรากำไรขั้นต้น

กำไรขั้นต้นสำหรับปี 2561 จำนวน 212 ล้านบาท เพิ่มขึ้นจากปีก่อนจำนวน 29 ล้านบาทหรือร้อยละ 16 ส่วนอัตรากำไรขั้นต้นสำหรับปี 2561 คิดเป็นร้อยละ 32 เพิ่มขึ้นร้อยละ 2 เมื่อเทียบกับปีก่อน เนื่องจากมีงานโครงการพิเศษที่ส่งมอบในระหว่างปี ประกอบกับการบริหารจัดการต้นทุนที่ดี



### กำไรสุทธิรวม

กำไรสุทธิรวมสำหรับปี 2561 จำนวน 74 ล้านบาท เพิ่มขึ้นจากปีก่อนจำนวน 16 ล้านบาทหรือร้อยละ 28 โดยเป็นไปในทิศทางเดียวกันกับกำไรขั้นต้นที่เพิ่มสูงขึ้น

## อัตราส่วนทางการเงินที่สำคัญ

อัตราส่วนทางการเงินที่สำคัญ	งบการเงินรวม			งบการเงินเฉพาะกิจการ		
	2561	2560	2559	2561	2560	2559
<b>อัตราส่วนสภาพคล่อง</b>						
อัตราส่วนสภาพคล่อง (เท่า)	4.03	5.36	5.44	3.79	6.07	6.36
อัตราส่วนสภาพคล่องหมุนเร็ว (เท่า)	2.83	4.10	4.17	2.58	4.85	5.20
อัตราส่วนสภาพคล่องกระแสเงินสด (เท่า)	0.15	0.72	0.31	0.01	0.90	0.24
อัตราส่วนหมุนเวียนลูกหนี้การค้า (เท่า)	3.48	4.10	4.49	3.52	4.10	4.55
ระยะเวลาเก็บหนี้เฉลี่ย (วัน)	104.84	88.92	81.33	103.63	89.07	80.16
อัตราส่วนหมุนเวียนสินค้าคงเหลือ (เท่า)	2.57	2.84	2.39	2.54	3.10	2.65
ระยะเวลาขายสินค้าเฉลี่ย (วัน)	141.82	128.70	152.99	143.94	117.56	137.81
อัตราส่วนหมุนเวียนเจ้าหนี้การค้า (เท่า)	7.09	8.13	6.02	6.17	7.15	5.64
ระยะเวลาชำระหนี้เฉลี่ย (วัน)	51.48	44.92	60.60	59.13	51.07	64.76
วงจรเงินสด (วัน)	195.18	172.70	173.72	188.44	155.56	153.21
<b>อัตราส่วนแสดงความสามารถในการทำกำไร</b>						
อัตรากำไรขั้นต้น (ร้อยละ)	31.75	29.92	30.94	32.02	31.79	32.54
อัตราส่วนกำไรจากการดำเนินงาน (ร้อยละ)	13.87	11.98	12.74	14.09	16.73	15.16
อัตราส่วนเงินสดต่อการทำกำไร (ร้อยละ)	26.39	127.04	72.69	2.31	94.72	45.53
อัตรากำไรสุทธิ (ร้อยละ)	10.89	9.27	9.71	10.91	12.99	11.55
อัตราผลตอบแทนผู้ถือหุ้น (ร้อยละ)	9.30	7.65	11.00	7.27	8.35	9.89
<b>อัตราส่วนแสดงประสิทธิภาพในการดำเนินงาน</b>						
อัตราผลตอบแทนจากสินทรัพย์ (ร้อยละ)	9.27	7.94	9.88	7.58	8.78	9.51
อัตราผลตอบแทนจากสินทรัพย์ถาวร (ร้อยละ)	318.26	331.52	356.15	1,023.36	852.84	762.46
อัตราหมุนของสินทรัพย์ (เท่า)	0.68	0.67	0.79	0.55	0.55	0.55
<b>อัตราส่วนวิเคราะห์นโยบายทางการเงิน</b>						
อัตราส่วนหนี้สินรวมต่อส่วนของผู้ถือหุ้น (เท่า)	0.29	0.23	0.24	0.26	0.16	0.18
อัตราส่วนความสามารถชำระดอกเบี้ย (เท่า)	242.01	97.94	21.58	208.38	119.98	21.73
อัตราการจ่ายเงินปันผล (ร้อยละ)	65.04	72.98	50.84	86.66	68.96	58.83
<b>อัตราส่วนอื่น ๆ</b>						
มูลค่าหุ้นตามบัญชี (บาทต่อหุ้น)	1.35	1.29	1.21	1.28	1.26	1.17
กำไรสุทธิต่อหุ้น (บาทต่อหุ้น)	0.12	0.10	0.12	0.09	0.10	0.11
เงินปันผลต่อหุ้น (บาทต่อหุ้น)	0.08	0.07	0.06	0.08	0.07	0.06
มูลค่าที่ตราไว้ต่อหุ้น (บาทต่อหุ้น)	0.50	0.50	0.50	0.50	0.50	0.50
จำนวนหุ้น (ล้านหุ้น) <sup>1/</sup>	600	600 <sup>1/</sup>	600 <sup>1/</sup>	600	600 <sup>1/</sup>	600 <sup>1/</sup>

หมายเหตุ <sup>1/</sup> เมื่อวันที่ 22 กันยายน 2559 บริษัทฯ ได้รับอนุญาตให้เสนอขายหุ้นที่ออกใหม่ต่อประชาชนทั่วไปจำนวน 150,000,000 หุ้น จากสำนักงานคณะกรรมการกำกับหลักทรัพย์และตลาดหลักทรัพย์ และเริ่มซื้อขายหุ้นสามัญในตลาดหลักทรัพย์แห่งประเทศไทย เมื่อวันที่ 8 พฤศจิกายน 2559 (ณ วันที่ 31 ธันวาคม 2559 มีหุ้นสามัญถืออยู่ถ่วงน้ำหนักจำนวน 474,180,328 หุ้น

## 14. การวิเคราะห์และคำอธิบายของฝ่ายจัดการ

### สรุปเหตุการณ์ที่สำคัญในปี 2561

#### การได้รับแต่งตั้งเป็นตัวแทนจำหน่ายสินค้ายี่ห้อ YALE

ในเดือนตุลาคม 2561 บริษัทได้รับการแต่งตั้งเป็นตัวแทนจำหน่ายอย่างเป็นทางการของรอกและอุปกรณ์ยี่ห้อ “YALE” ภายใต้ STAHL Crane Systems GmbH ประเทศเยอรมนี ซึ่งการได้รับการแต่งตั้งในครั้งนี้จะช่วยให้บริษัทสามารถขยายฐานลูกค้าได้ครอบคลุมมากยิ่งขึ้น โดยเฉพาะในกลุ่มผู้รับเหมาและผู้ใช้งานในระดับกลาง

#### ภาพรวมธุรกิจปี 2561

ผลการดำเนินงานของกลุ่มบริษัทสำหรับปี 2561 มีผลประกอบการที่ดีขึ้นอย่างเห็นได้ชัด โดยเฉพาะการเพิ่มสูงขึ้นของรายได้จากการขายประตูอุตสาหกรรมและสะพานปรับระดับ และการเพิ่มสูงขึ้นของรายได้จากการบริการของส่วนงานเครนและรอกไฟฟ้า รวมถึงกลุ่มบริษัทมีกำไรขั้นต้นที่เพิ่มสูงขึ้นเนื่องจากมีงานโครงการพิเศษที่ดำเนินการส่งมอบแก่ลูกค้าในระหว่างปี ประกอบกับการบริหารจัดการต้นทุนที่ดี ทำให้กำไรสุทธิของกลุ่มบริษัทเพิ่มสูงขึ้น นอกจากนี้ กลุ่มบริษัทยังมีมูลค่างานที่ยังไม่ได้ส่งมอบ ณ สิ้นปี จำนวนประมาณ 459 ล้านบาท เพิ่มขึ้นประมาณร้อยละ 52 เมื่อเทียบกับสิ้นปีก่อน

กลุ่มบริษัทยังคงมีโครงสร้างทางการเงินที่มั่นคง โดยยังคงมีกระแสเงินสดจากการดำเนินงานและอัตราส่วนสภาพคล่องที่ดีและมีอัตราส่วนหนี้สินต่อส่วนของผู้ถือหุ้นที่ต่ำ

### 14.1 วิเคราะห์การดำเนินงานและฐานะการเงิน

#### รายได้จากการดำเนินงาน

รายได้จากการดำเนินงาน	2561 (พันบาท)	2560 (พันบาท)	เปลี่ยนแปลง (ร้อยละ)
รายได้จากการขายและบริการ	668,753	613,835	9%
รายได้อื่น	8,686	7,125	22%
<b>รายได้จากการดำเนินงานรวม</b>	<b>677,439</b>	<b>620,960</b>	<b>9%</b>

## โครงสร้างรายได้

โครงสร้างรายได้	2561		2560		เปลี่ยนแปลง	
	พันบาท	ร้อยละ	พันบาท	ร้อยละ	พันบาท	ร้อยละ
<b>รายได้จากการขาย</b>						
เครนและรอกไฟฟ้า	367,663	54%	364,547	59%	3,116	1%
ช่องโหลดสินค้า	160,493	24%	118,501	19%	41,992	35%
ระบบการจัดการคลังสินค้า	56	0%	-	-	56	100%
<b>รวมรายได้จากการขาย</b>	<b>528,212</b>	<b>78%</b>	<b>483,048</b>	<b>78%</b>	<b>45,164</b>	<b>9%</b>
<b>รายได้จากการบริการ</b>						
เครนและรอกไฟฟ้า	117,751	18%	103,891	17%	13,860	13%
ช่องโหลดสินค้า	22,436	3%	26,509	4%	(4,073)	(15%)
บริการศูนย์ฝึกอบรม	354	0%	387	0%	(33)	(9%)
<b>รวมรายได้จากการบริการ</b>	<b>140,541</b>	<b>21%</b>	<b>130,787</b>	<b>21%</b>	<b>9,754</b>	<b>7%</b>
<b>รายได้อื่น</b>	<b>8,686</b>	<b>1%</b>	<b>7,125</b>	<b>1%</b>	<b>1,561</b>	<b>22%</b>
<b>รายได้จากการดำเนินงานรวม</b>	<b>677,439</b>	<b>100%</b>	<b>620,960</b>	<b>100%</b>	<b>56,479</b>	<b>9%</b>

รายได้จากการดำเนินงานรวมสำหรับปี 2561 ของบริษัทและบริษัทย่อยมีจำนวน 677 ล้านบาท เพิ่มขึ้นจากปีก่อนจำนวน 56 ล้านบาทหรือร้อยละ 9 โดยสามารถวิเคราะห์แต่ละประเภทธุรกิจได้ดังนี้

- กลุ่มเครนและรอกไฟฟ้า ซึ่งมีสัดส่วนรายได้ประมาณร้อยละ 54 ของรายได้รวม โดยในปี 2561 รายได้จากการขายเพิ่มขึ้นเพียงเล็กน้อยเมื่อเทียบกับปีก่อนประมาณร้อยละ 1 อย่างไรก็ตาม บริษัทยังคงได้รับคำสั่งซื้อเครนและรอกไฟฟ้าจากลูกค้าเพิ่มสูงขึ้นอย่างต่อเนื่อง โดยมีกลุ่มลูกค้าหลัก คือ กลุ่มเหล็กและอลูมิเนียม กลุ่มยานยนต์ กลุ่มโรงไฟฟ้าและรถไฟฟ้า

- กลุ่มประตูอุตสาหกรรมและสะพานปรับระดับ ซึ่งมีสัดส่วนรายได้ประมาณร้อยละ 24 ของรายได้รวม โดยรายได้จากการขายเพิ่มสูงขึ้นเมื่อเทียบกับปีก่อนประมาณร้อยละ 35 จากการขยายการลงทุนของกลุ่มลูกค้าหลักโดยเฉพาะกลุ่มธุรกิจประเภทกลุ่มค้าปลีกขนาดใหญ่ กลุ่มเกษตรและอาหาร และกลุ่มรับเหมาก่อสร้าง

- กลุ่มงานบริการ ซึ่งมีสัดส่วนรายได้ประมาณร้อยละ 21 ของรายได้รวม โดยเพิ่มสูงขึ้นเมื่อเทียบกับปีก่อนประมาณร้อยละ 7 จากส่วนงานบริการเครนและรอกไฟฟ้าของกลุ่มธุรกิจประเภทยานยนต์ และกลุ่มเหล็กและอลูมิเนียม

บริษัทและบริษัทย่อยยังคงมีมูลค่างานที่ยังไม่ได้ส่งมอบ ณ เดือนธันวาคม 2561 จำนวน 459 ล้านบาท เพิ่มขึ้นเมื่อเทียบกับปีที่ผ่านมา จำนวน 157 ล้านบาท หรือเพิ่มสูงขึ้นร้อยละ 52 ซึ่งงานที่ยังไม่ได้ส่งมอบ

ดังกล่าวจะทยอยรับรู้รายได้ตั้งแต่ปี 2562 เป็นต้นไป การเพิ่มขึ้นอย่างต่อเนื่องของมูลค่างานที่ยังไม่ได้ส่งมอบนั้น มาจากการขยายการลงทุนของภาครัฐและภาคเอกชน เพื่อรองรับการขยายตัวของเศรษฐกิจในภาพรวม

#### ค่าใช้จ่ายจากการดำเนินงาน

	2561 (พันบาท)	2560 (พันบาท)	เปลี่ยนแปลง (ร้อยละ)
ต้นทุนขายและบริการ	456,392	430,199	6%
ค่าใช้จ่ายในการขาย	32,816	27,025	21%
ค่าใช้จ่ายในการบริหาร	95,468	90,175	6%
<b>ค่าใช้จ่ายจากการดำเนินงานรวม</b>	<b>584,676</b>	<b>547,399</b>	<b>7%</b>

ค่าใช้จ่ายจากการดำเนินงานรวมสำหรับปี 2561 ของบริษัทและบริษัทย่อยมีจำนวน 585 ล้านบาท เพิ่มขึ้นจากปีก่อน จำนวน 37 ล้านบาทหรือร้อยละ 7 สาเหตุหลักจาก

- ต้นทุนขายและบริการเพิ่มขึ้นเป็นไปในทิศทางเดียวกันกับรายได้จากการขายและบริการ
- ค่าใช้จ่ายในการขายและค่าใช้จ่ายในการบริหารเพิ่มขึ้นจากค่าใช้จ่ายเกี่ยวกับพนักงาน นอกจากนี้ ค่าใช้จ่ายการตลาดยังเพิ่มขึ้นจากส่วนงานธุรกิจระบบจัดการคลังสินค้าอัตโนมัติ

#### รายการอื่นๆ

	2561 (พันบาท)	2560 (พันบาท)	เปลี่ยนแปลง (ร้อยละ)
ค่าใช้จ่ายทางการเงิน	383	751	(49%)
ค่าใช้จ่ายภาษีเงินได้	18,579	15,262	22%
<b>รายการอื่นๆรวม</b>	<b>18,962</b>	<b>16,013</b>	<b>18%</b>

- ค่าใช้จ่ายทางการเงินลดลงร้อยละ 49 เนื่องจากการจ่ายชำระหนี้สินตามสัญญาเช่าการเงินและเงินกู้ยืมระยะสั้นจากสถาบันการเงิน
- ค่าใช้จ่ายภาษีเงินได้เพิ่มขึ้นร้อยละ 22 ตามผลกำไรจากการดำเนินงาน

## วิเคราะห์ความสามารถในการทำกำไร

	2561 (พันบาท)	2560 (พันบาท)	เปลี่ยนแปลง (ร้อยละ)
กำไรขั้นต้น	212,361	183,636	16%
อัตรากำไรขั้นต้น (ร้อยละ)	32%	30%	
กำไรสุทธิ	73,801	57,548	28%
อัตรากำไรสุทธิ (ร้อยละ)	11%	9%	
กำไรเบ็ดเสร็จรวม	75,924	60,293	26%
กำไรต่อหุ้นขั้นพื้นฐาน (บาท)	0.12	0.10	20%

- กำไรขั้นต้นเพิ่มขึ้นจำนวน 29 ล้านบาทหรือร้อยละ 16 และอัตรากำไรขั้นต้นเพิ่มขึ้นร้อยละ 2 เนื่องจากมีงานโครงการพิเศษที่ส่งมอบในระหว่างปีประกอบกับการบริหารจัดการต้นทุนที่ดี
- กำไรสุทธิเพิ่มขึ้นจำนวน 16 ล้านบาทหรือร้อยละ 28 และอัตรากำไรสุทธิเพิ่มขึ้นร้อยละ 2 เป็นไปในทิศทางเดียวกันกับกำไรขั้นต้นที่เพิ่มสูงขึ้น
- กำไรขาดทุนเบ็ดเสร็จรวมเพิ่มขึ้นจำนวน 16 ล้านบาทหรือร้อยละ 26 ตามกำไรสุทธิที่เพิ่มสูงขึ้นและจากผลกำไรจากการประมาณการตามหลักคณิตศาสตร์ประกันภัย
- กำไรต่อหุ้นขั้นพื้นฐานเพิ่มขึ้น 0.02 บาทหรือร้อยละ 20 ตามกำไรสุทธิที่เพิ่มสูงขึ้น

## ความสามารถในการบริหารสินทรัพย์

### สินทรัพย์

	2561 (พันบาท)	2560 (พันบาท)	เปลี่ยนแปลง (ร้อยละ)
เงินสดและรายการเทียบเท่าเงินสด	118,216	270,472	(56%)
เงินลงทุนชั่วคราว	203,511	112,213	81%
ลูกหนี้การค้าและลูกหนี้อื่น	246,041	161,188	53%
สินค้าคงเหลือ	200,267	154,394	30%
ที่ดิน อาคาร และอุปกรณ์	218,784	206,929	6%
สินทรัพย์อื่นๆ	61,500	47,830	29%
<b>สินทรัพย์รวม</b>	<b>1,048,319</b>	<b>953,026</b>	<b>10%</b>

ลูกหนี้การค้าและรายได้ค้างรับ	2561		2560	
	พันบาท	ร้อยละ	พันบาท	ร้อยละ
ที่ยังไม่ครบกำหนด	34,460	15%	57,431	36%
ค้างชำระ/อายุคงค้าง				
น้อยกว่าเท่ากับ 3 เดือน	143,641	64%	80,011	51%
มากกว่า 3 - 6 เดือน	20,726	9%	15,049	10%
มากกว่า 6 - 12 เดือน	24,475	11%	4,041	3%
มากกว่า 12 เดือน	2,871	1%	1,583	1%
รวม	226,173	100%	158,115	100%
หัก ค่าเผื่อหนี้สงสัยจะสูญ	(53)	-	(53)	-
<b>ลูกหนี้การค้าและรายได้ค้างรับ - สุทธิ</b>	<b>226,120</b>	<b>100%</b>	<b>158,062</b>	<b>100%</b>

สินทรัพย์รวมของบริษัทและบริษัทย่อยเพิ่มขึ้นจำนวน 95 ล้านบาทหรือร้อยละ 10 โดยมีสาเหตุหลัก ดังนี้

- เงินสดและรายการเทียบเท่าเงินสดลดลงเนื่องจากการจ่ายปันผล การลงทุนในเงินลงทุนชั่วคราวและสินทรัพย์ถาวร
- ลูกหนี้การค้าและรายได้ค้างรับเพิ่มขึ้นในทิศทางเดียวกับรายได้จากการขายและบริการที่เพิ่มขึ้น
- สินค้าคงเหลือเพิ่มขึ้นเพื่อรองรับคำสั่งซื้อจากลูกค้า

#### หนี้สินและส่วนของผู้ถือหุ้น

	2561 (พันบาท)	2560 (พันบาท)	เปลี่ยนแปลง (ร้อยละ)
เจ้าหนี้การค้าและเจ้าหนี้อื่น	92,967	65,523	42%
เงินมัดจำรับล่วงหน้า	55,888	25,529	119%
ค่าใช้จ่ายค้างจ่าย	24,808	21,049	18%
สำรองผลประโยชน์ระยะยาวของพนักงาน	41,304	39,264	5%
หนี้สินอื่นๆ	22,791	25,024	(9%)
<b>หนี้สินรวม</b>	<b>237,758</b>	<b>176,389</b>	<b>35%</b>
<b>ส่วนของผู้ถือหุ้นรวม</b>	<b>810,561</b>	<b>776,637</b>	<b>4%</b>

หนี้สินรวมของบริษัทและบริษัทย่อยเพิ่มขึ้นจำนวน 61 ล้านบาทหรือร้อยละ 35 โดยหนี้สินที่เพิ่มขึ้น ได้แก่

- เจ้าหนี้การค้าเพิ่มขึ้นในทิศทางเดียวกันกับการเพิ่มขึ้นของสินค้าคงเหลือ เพื่อรองรับคำสั่งซื้อจากลูกค้า
- เงินมัดจำรับล่วงหน้าเพิ่มขึ้น ในทิศทางเดียวกับมูลค่างานที่ยังไม่ได้ส่งมอบที่เพิ่มสูงขึ้น



ส่วนของผู้อื้อหุ้นรวมเพิ่มขึ้นจำนวน 34 ล้านบาทหรือร้อยละ 4 โดยเพิ่มขึ้นจากกำไรขาดทุนเบ็ดเสร็จรวมจำนวน 76 ล้านบาท และลดลงจากการจ่ายเงินปันผลจำนวน 42 ล้านบาท

#### การบริหารสภาพคล่องและเงินทุน

กระแสเงินสด	2561 (พันบาท)	2560 (พันบาท)
เงินสดสุทธิจากกิจกรรมดำเนินงาน	24,481	93,455
เงินสดสุทธิจาก(ใช้ไป)ในกิจกรรมลงทุน	(130,228)	56,995
เงินสดสุทธิใช้ไปในกิจกรรมจัดหาเงิน	(46,509)	(58,107)
เงินสดและรายการเทียบเท่าเงินสดเพิ่มขึ้น(ลดลง) - สุทธิ	(152,256)	92,343
เงินสดและรายการเทียบเท่าเงินสด ณ วันต้นงวด	270,472	178,129
เงินสดและรายการเทียบเท่าเงินสด ณ วันสิ้นงวด	118,216	270,472

สำหรับ ปี 2561 บริษัทและบริษัทย่อยมีเงินสดและรายการเทียบเท่าเงินสดลดลงสุทธิจำนวน 152 ล้านบาท โดยบริษัทและบริษัทย่อยมีเงินสดสุทธียกมา ณ วันต้นงวด จำนวน 270 ล้านบาท เป็นผลให้เงินสดสุทธิปลายงวดคงเหลือเท่ากับ 118 ล้านบาท รายละเอียดกระแสเงินสดแต่ละกิจกรรม มีดังนี้

- กระแสเงินสดจากกิจกรรมดำเนินงาน จำนวน 24 ล้านบาท
- กระแสเงินสดใช้ไปในกิจกรรมลงทุนจำนวน 130 ล้านบาท จากการลงทุนในเงินลงทุนชั่วคราวจำนวน 90 ล้านบาทและลงทุนในตราสารหนี้ที่จะถือจนครบกำหนดจำนวน 10 ล้านบาท และจ่ายเพื่อลงทุนในสินทรัพย์ถาวรจำนวน 35 ล้านบาท
- กระแสเงินสดใช้ไปในกิจกรรมจัดหาเงินจำนวน 47 ล้านบาท สาเหตุหลักจากการจ่ายเงินปันผลจำนวน 42 ล้านบาท

#### อัตราส่วนทางการเงินที่สำคัญ

	2561	2560
อัตราผลตอบแทน (ร้อยละ)		
อัตราผลตอบแทนจากสินทรัพย์	9.27	7.94
อัตราผลตอบแทนผู้อื้อหุ้น	9.30	7.65
อัตราส่วนสภาพคล่อง (เท่า)		
อัตราส่วนสภาพคล่อง	4.03	5.36
อัตราส่วนสภาพคล่องหมุนเร็ว	2.83	4.10
การบริหารสินทรัพย์และหนี้สิน (วัน)		
ระยะเวลาเก็บหนี้เฉลี่ย	104.84	88.92
ระยะเวลาขายสินค้าเฉลี่ย	141.82	128.70

	2561	2560
ระยะเวลาชำระหนี้เฉลี่ย	51.48	44.92
<b>อัตราส่วนวิเคราะห์นโยบายทางการเงิน</b>		
อัตราส่วนหนี้สินต่อส่วนของผู้ถือหุ้น (เท่า)	0.29	0.23
อัตราส่วนความสามารถชำระดอกเบี้ย (เท่า)	242.01	97.94
อัตราการจ่ายเงินปันผล (ร้อยละ) - งบประมาณกิจการ	86.66	68.96

- อัตราผลตอบแทนจากสินทรัพย์และอัตราผลตอบแทนผู้ถือหุ้นเพิ่มขึ้นร้อยละ 1.33 และร้อยละ 1.65 ตามลำดับ เนื่องจากกำไรที่เพิ่มสูงขึ้น
- อัตราส่วนสภาพคล่องและอัตราส่วนสภาพคล่องหมุนเร็วลดลง 1.33 เท่า และ 1.27 เท่า ตามลำดับ เนื่องจากหนี้สินหมุนเวียนที่เพิ่มสูงขึ้นจากเจ้าหนี้การค้าและเงินมัดจำรับล่วงหน้า
- ระยะเวลาในการเก็บหนี้เฉลี่ยเพิ่มขึ้น 16 วัน เนื่องจากมีรายได้ค้างรับจากโครงการใหญ่ในช่วงปลายปี ซึ่งบริษัทจะทำการเรียกเก็บเงินจากลูกค้าภายใต้เงื่อนไขกำหนดเวลาที่ตกลงกันต่อไป ระยะเวลาขายสินค้าเฉลี่ยเพิ่มขึ้น 13 วัน เนื่องจากโครงการที่ส่งมอบในปีนี้เป็นโครงการใหญ่จึงค่อนข้างใช้ระยะเวลาในการผลิตและติดตั้งนานกว่าปกติ ส่วนระยะเวลาชำระหนี้เฉลี่ยเพิ่มขึ้นเล็กน้อย
- อัตราส่วนหนี้สินต่อส่วนของผู้ถือหุ้นเพิ่มขึ้น 0.06 เท่า เนื่องจากหนี้สินหมุนเวียนที่เพิ่มสูงขึ้นจากเจ้าหนี้การค้าและเงินมัดจำรับล่วงหน้า อัตราส่วนความสามารถชำระดอกเบี้ยเพิ่มขึ้น 144.07 เท่า เนื่องมาจากค่าใช้จ่ายทางการเงินที่ลดลง อัตราการจ่ายเงินปันผลเพิ่มขึ้นร้อยละ 17.70 เนื่องจากบริษัทยังคงจ่ายปันผลในอัตราที่เท่าเดิมแม้กำไรของงบประมาณกิจการจะลดลง

## 14.2 ปัจจัยที่มีผลต่อการดำเนินงานในอนาคต

### เทคโนโลยีที่ยังไม่สามารถทดแทนได้ของเครนและรถไฟฟ้า

อุตสาหกรรมเครนและรถไฟฟ้ายังสามารถเติบโตได้อย่างต่อเนื่องในอนาคต เนื่องจากทุกอุตสาหกรรมยังคงต้องพึ่งพิงเทคโนโลยีการใช้เครนและรถในการยกสิ่งของที่มีน้ำหนักมาก โดยที่ปัจจุบันยังคงไม่มีเทคโนโลยีใด ๆ มาทดแทนในส่วนนี้ได้

### การเติบโตของภาคอุตสาหกรรมในประเทศไทยและโครงการของรัฐบาลในอนาคต

แนวโน้มของภาคอุตสาหกรรมในปี 2562 คาดว่าน่าจะมีแรงส่งที่ดีขึ้นจากภาวะเศรษฐกิจภายในประเทศที่น่าจะฟื้นตัวได้ต่อเนื่องจากปี 2561 โดยเฉพาะการวางกรอบการเลือกตั้งที่ชัดเจนมากขึ้นในปี 2562 ของรัฐบาลจะส่งผลต่อการเติบโตของเศรษฐกิจไทยในปี 2562 โดยจะสามารถสร้างความเชื่อมั่นและภาพลักษณ์ที่ดีให้กับประเทศ ความมีเสถียรภาพด้านการเมืองจะเอื้อต่อการดำเนินกิจกรรมทางเศรษฐกิจ สามารถดึงดูดการลงทุนจากต่างชาติได้ ซึ่งการลงทุนของภาครัฐ โดยเฉพาะโครงสร้างพื้นฐาน รวมถึงภาคเอกชนน่าจะมีการลงทุนเพิ่มขึ้นในปี 2562 จากความสนใจของต่างชาติที่จะลงทุนในโครงการระเบียงเศรษฐกิจภาคตะวันออก (EEC)

และจากการเข้าบุกตลาดผู้บริโภคไทยของกลุ่มธุรกิจอีคอมเมิร์ซ ที่จะนำไปสู่ความต้องการการลงทุนในด้านต่างๆ เช่น การขนส่ง การเก็บและกระจายสินค้า การเก็บและวิเคราะห์ข้อมูล เป็นต้น

จากความต้องการการใช้ไฟฟ้าที่มีแนวโน้มเพิ่มขึ้นอย่างต่อเนื่องในประเทศไทย และสืบเนื่องจากแผนพัฒนากำลังผลิตไฟฟ้าของประเทศไทย พ.ศ. 2558 - 2579 และแผนพัฒนาพลังงานทดแทนและพลังงานทางเลือก พ.ศ. 2558 ส่งผลให้การไฟฟ้าฝ่ายผลิตแห่งประเทศไทย และการไฟฟ้าส่วนภูมิภาคมีโครงการรับซื้อไฟฟ้าเพิ่มขึ้น ทำให้ผู้ประกอบการสนใจในการเข้ามาเป็นผู้ผลิตไฟฟ้ามากขึ้น อุตสาหกรรมโรงไฟฟ้าจึงมีแนวโน้มที่จะเพิ่มสูงขึ้น

ธุรกิจการคมนาคมขนส่งและโลจิสติกส์มีความสำคัญอย่างมากต่อภาคอุตสาหกรรมทั้งภายในประเทศและระหว่างประเทศ เพื่อรองรับการเชื่อมโยงทางเศรษฐกิจทุกภาคส่วน ภาครัฐได้วางยุทธศาสตร์และแผนพัฒนาโครงสร้างพื้นฐานด้านคมนาคมขนส่งของไทย พ.ศ. 2558-2565 รวมถึงแผนยุทธศาสตร์การพัฒนาระบบโลจิสติกส์ของประเทศไทย ฉบับที่ 3 (พ.ศ. 2560 - 2565) ซึ่งแนวโน้มของธุรกิจการคมนาคมขนส่งและโลจิสติกส์คาดว่าจะเติบโตขึ้นอย่างมาก โดยเฉพาะกลุ่มธุรกิจแบบโมเดิร์นเทรด ซึ่งคาดว่าจะขยายตัวสู่พื้นที่ครอบคลุมทั่วประเทศ รวมถึงการก้าวเข้าสู่ประชาคมเศรษฐกิจอาเซียน ส่งผลให้มีการขยายตัวของอุตสาหกรรมที่เกี่ยวข้องกับธุรกิจการคมนาคมขนส่งและโลจิสติกส์จะเพิ่มมากขึ้น เช่น รถไฟฟ้าความเร็วสูง รถไฟรางคู่ รถไฟฟ้าสายต่างๆ อุตสาหกรรมท่องเที่ยว ธุรกิจการให้เช่าคลังสินค้า ธุรกิจการขนส่งในและระหว่างประเทศ เป็นต้น

นอกจากนี้ ภาครัฐยังสนับสนุนโครงสร้างพื้นฐานการคมนาคมและให้สิทธิประโยชน์เพื่อดึงดูดการลงทุน โดยมุ่งเน้นส่งเสริม 10 อุตสาหกรรมเป้าหมาย โครงการพัฒนาระเบียงเศรษฐกิจพิเศษภาคตะวันออก (Eastern Economic Corridor - EEC) อีกทั้งการลงทุนในนิคมอุตสาหกรรมในพื้นที่เป้าหมาย 3 จังหวัด อันประกอบด้วย ระยอง ชลบุรี ฉะเชิงเทรา มีแนวโน้มที่จะขยายตัวเป็นอย่างมาก จึงเป็นโอกาสของกิจการในการจำหน่ายผลิตภัณฑ์ พร้อมทั้งเสนอบริการแก่กลุ่มลูกค้าที่อยู่ในเขตโครงการพัฒนาระเบียงเศรษฐกิจพิเศษภาคตะวันออกดังกล่าว

### **การขยายตัวของอุตสาหกรรมของตลาดอาเซียน**

การขยายตัวของตลาดอาเซียน เช่น อินโดนีเซีย และกลุ่มประเทศ CLMV ซึ่งเป็นประเทศที่มีศักยภาพในการเติบโตทางด้านอุตสาหกรรมในอนาคต และจากการลงทุนในโครงการขนาดใหญ่ในระบบโครงสร้างพื้นฐานต่างๆ ของรัฐบาลประเทศนั้นๆ จะส่งผลดีต่อประเทศไทยที่จะมีโอกาสเติบโตไปพร้อมกับ การขยายตัวของเมืองในประเทศเพื่อนบ้านอาเซียน

### **แนวทางการดำเนินงานในอนาคต**

#### **การกระจายความเสี่ยงสู่กลุ่มอุตสาหกรรมอื่นๆ**

บริษัทได้มีการกระจายความเสี่ยงในการดำเนินงานไปยังกลุ่มอุตสาหกรรมอื่น ๆ โดยการขยายกลุ่มอุตสาหกรรมเป้าหมาย จากเดิมที่พึ่งพิงอุตสาหกรรมรถยนต์เป็นหลัก ไปยังอุตสาหกรรมอื่น ๆ ที่มีแนวโน้มการ

เติบโตสูงในอนาคต เช่น โรงไฟฟ้า โรงงานน้ำตาล อุตสาหกรรมวัสดุก่อสร้าง รวมถึงโครงการอื่น ๆ ของรัฐบาล โดยบริษัทมีความพร้อมในการออกแบบเครนและรอกไฟฟ้าได้ตามความต้องการของลูกค้าที่หลากหลาย เพื่อรองรับการใช้งานของลูกค้า รวมถึงคุณภาพของสินค้าที่ดีเยี่ยม ที่ทำให้บริษัทได้รับความเชื่อถือไว้วางใจจากลูกค้ามาเป็นระยะเวลายาวนาน

### **การขยายตัวในส่วนของบริษัทอุตสาหกรรมและสะพานยกระดับ**

จากแนวโน้มของธุรกิจโลจิสติกส์ที่จะเติบโตขึ้นเรื่อย ๆ ซึ่งล้วนต้องอาศัยผลิตภัณฑ์ที่มีคุณภาพเพื่อการจัดเก็บและขนถ่ายอย่างมีประสิทธิภาพสูงสุด โดยหนึ่งในผลิตภัณฑ์หลักของบริษัท ซึ่งก็คือ ประตูอุตสาหกรรมและสะพานปรับระดับ สามารถตอบสนองความต้องการของลูกค้าในส่วนนี้ได้เป็นอย่างดี ด้วยคุณภาพที่ดีและได้รับความไว้วางใจจากลูกค้าอย่างยาวนาน รวมถึงการมีบริการหลังการขายที่มีความพร้อม 24 ชั่วโมง ทำให้บริษัทสามารถที่จะขยายตัวในส่วนนี้และพร้อมที่จะเติบโตไปพร้อมกับการเติบโตของธุรกิจโลจิสติกส์ได้เป็นอย่างดีในอนาคต

### **การขยายตัวในส่วนของการให้บริการหลังการขาย**

เนื่องด้วยประสิทธิภาพการและคุ้มครองแรงงาน ที่กำหนดให้บริษัทใด ๆ ที่มีการใช้งานเครนต้องมีการทดสอบส่วนประกอบและอุปกรณ์ตามหลักเกณฑ์ที่กำหนดเพื่อความปลอดภัยของผู้ใช้งาน จึงเป็นอีกหนึ่งช่องทางที่ทำให้บริษัทสามารถขยายตัวในด้านการให้บริการหลังการขาย โดยเฉพาะการเจาะกลุ่มลูกค้าเดิม รวมถึงการหาลูกค้ารายใหม่ ๆ ในอนาคต โดยบริษัทมีความพร้อมในการให้บริการ มีช่างและรถบริการที่มีความพร้อม 24 ชั่วโมง มีการสำรองอะไหล่สำหรับยามฉุกเฉินอย่างเพียงพอ สามารถส่งมอบให้ลูกค้าได้ในระยะเวลาอันสั้น เพื่อตอบสนองการดำเนินงานอย่างต่อเนื่องของลูกค้าได้อย่างครบครัน

### **การเพิ่มหน่วยธุรกิจใหม่**

บริษัทมีการเพิ่มช่องทางการดำเนินธุรกิจ โดยการเพิ่มหน่วยธุรกิจใหม่ ได้แก่ งานขายและงานบริการเกี่ยวกับระบบการจัดการคลังสินค้า ได้แก่ ระบบการจัดการคลังสินค้าอัตโนมัติ (Shelving and Racking System) รวมถึงระบบจัดเก็บและเบิกจ่ายสิ่งของแบบกึ่งอัตโนมัติ ที่จอดรถระบบอัตโนมัติ อะไหล่และอุปกรณ์ที่เกี่ยวข้อง รวมถึงการบริการหลังการขาย เพื่อเป็นการขยายธุรกิจของบริษัทและเพื่อให้ครอบคลุมการดำเนินธุรกิจให้รอบด้าน ซึ่งหน่วยธุรกิจใหม่นี้เป็นธุรกิจที่มีแนวโน้มดีในอนาคต เนื่องจากการนำระบบการจัดการแบบอัตโนมัติมาช่วยในการดำเนินธุรกิจจะสามารถช่วยในการแก้ปัญหาการขาดแคลนแรงงานในปัจจุบัน

### **การเพิ่มผลิตภัณฑ์ทางเลือกใหม่ให้กับลูกค้า**

ในเดือนตุลาคม 2561 บริษัทได้รับการแต่งตั้งเป็นตัวแทนจำหน่ายอย่างเป็นทางการของรอกและอุปกรณ์ยี่ห้อ “YALE” ภายใต้ STAHL CraneSystems GmbH ประเทศเยอรมันนี ซึ่งการได้รับการแต่งตั้งในครั้งนี้จะช่วยเพิ่มช่องทางการดำเนินธุรกิจ ทำให้บริษัทมีผลิตภัณฑ์ที่เป็นทางเลือกให้กับลูกค้ามากยิ่งขึ้น ส่งผลให้สามารถขยายฐานลูกค้าได้ครอบคลุมมากขึ้น โดยเฉพาะในกลุ่มผู้รับเหมาและผู้ใช้งานในระดับกลาง

## การขยายการลงทุนไปยังตลาดอาเซียน

ในปี 2561 ที่ประชุมคณะกรรมการบริษัท ได้มีมติให้จัดตั้งสำนักงานผู้แทนประเภท Foreign Trade Representative Office (FTRA) ที่กรุงจาการ์ตา ประเทศอินโดนีเซีย เพื่อเป็นช่องทางสำหรับการส่งเสริมและทำการตลาดสินค้าและบริการของบริษัท ได้แก่ เครนและรอกไฟฟ้า ช่องโหลดสินค้า และระบบการจัดการคลังสินค้าอัตโนมัติ รวมถึงอำนวยความสะดวกในการให้ข้อมูลสินค้าแก่ลูกค้ากลุ่มเป้าหมายในประเทศอินโดนีเซีย ซึ่งเป็นก้าวสำคัญและเป็นต้นแบบในการบุกตลาดไปยังการลงทุนในประเทศอื่น ๆ ในอนาคต โดยบริษัทเชื่อว่าจะมีแนวโน้มที่ดีจากการขยายตัวของเมืองในประเทศเพื่อนบ้าน และยังสามารถอาศัยกลุ่มลูกค้าเดิมที่ไปลงทุนในตลาดหรือมีฐานการผลิตใหม่ในต่างประเทศ โดยจะเน้นการใช้แบรนด์ “ออลล่า” ในการขยายการลงทุน เพื่อให้เป็นที่รู้จักในวงกว้างของตลาดอาเซียนในอนาคต

## การปรับปรุงกระบวนการผลิตเพื่อลดต้นทุน

บริษัทได้จัดให้มีการประชุมเพื่อหารือร่วมกันในเรื่องแนวทางการลดต้นทุนของทุก ๆ ฝ่ายในองค์กร มีการทำ KAIZEN โดยมีวัตถุประสงค์เพื่อปรับปรุงกระบวนการผลิตให้มีประสิทธิภาพ เพื่อลดต้นทุนทั้งต้นทุนที่เป็นตัวเงินและไม่เป็นตัวเงิน เช่น ระยะเวลาในการทำงาน การทำงานซ้ำซ้อน และยังรวมถึงการลดต้นทุนของฝ่ายสนับสนุนต่าง ๆ ที่เกี่ยวข้อง ทั้งนี้เพื่อสร้างจิตสำนึกที่ดีร่วมกัน และอาศัยความร่วมมือและการมีส่วนร่วมจากทุก ๆ ฝ่าย โดยมีการติดตามผลจากผู้บริหารอย่างใกล้ชิด