

ส่วนที่ 3

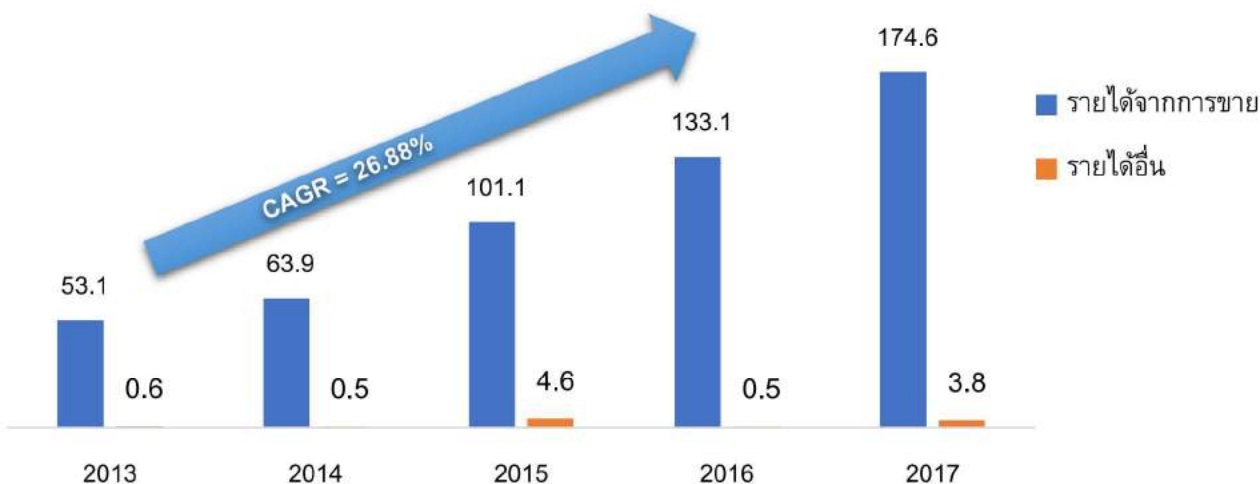
ฐานะการเงินและผลการดำเนินงาน

ข้อมูลทางการเงินที่สำคัญ

โครงสร้างรายได้

สัดส่วนรายได้จากการขายและรายได้อื่น (งบการเงินรวม)

(หน่วย : ล้านบาท)



หมายเหตุ : รายได้อื่น ได้แก่ ดอกเบี้ยรับ กำไรจากอัตราแลกเปลี่ยน และกำไรจากการจำหน่ายทรัพย์สิน เป็นต้น

สัดส่วนรายได้จากการขายและให้บริการ (งบการเงินรวม)

(หน่วย : ล้านบาท)

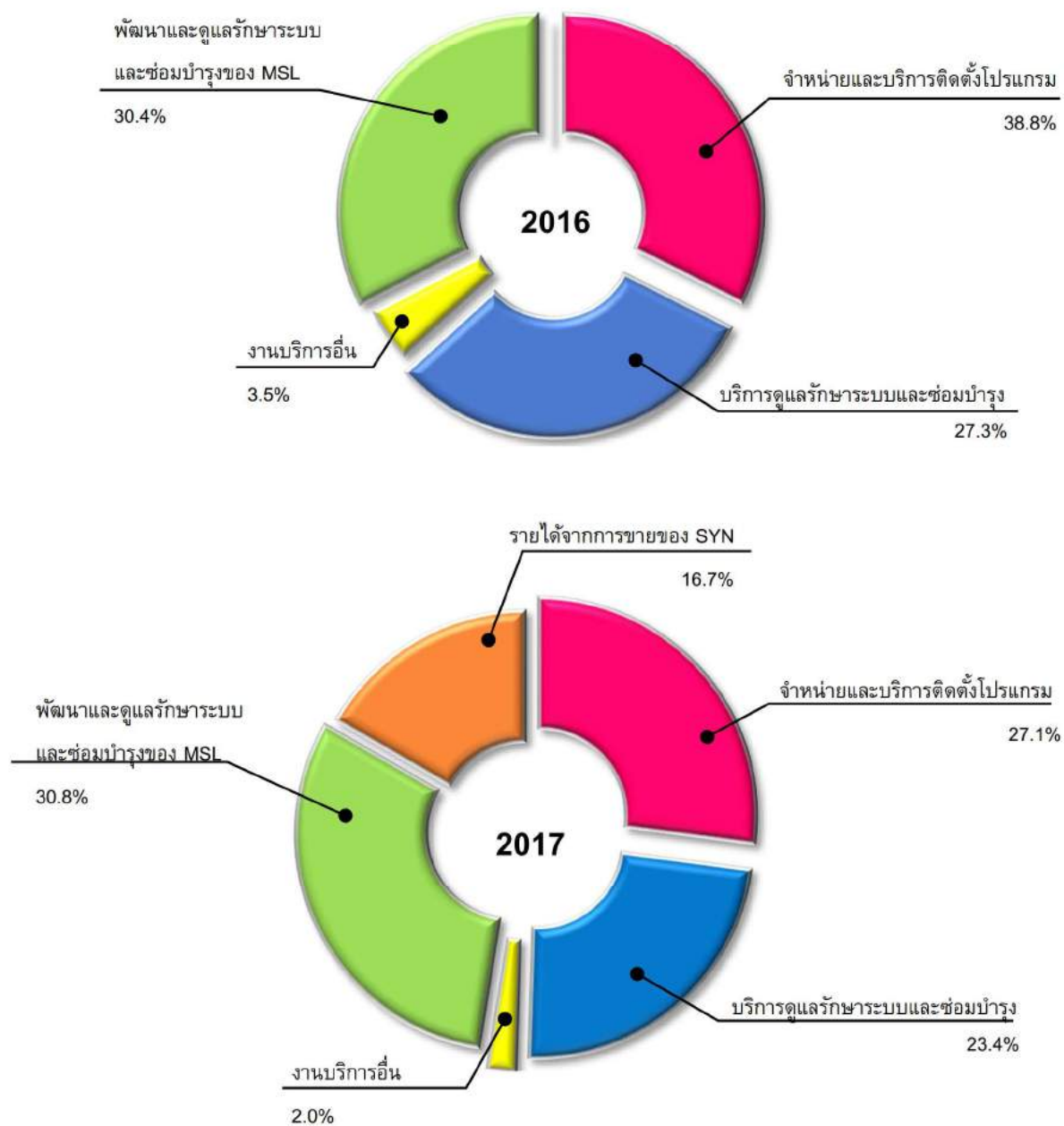


หมายเหตุ : บริษัทฯ ได้รวมรายได้ของ MSL เข้ามาในงบการเงินรวม ตั้งแต่วันที่ 1 กันยายน 2558

บริษัทฯ ได้รวมรายได้ของ Synature เข้ามาในงบการเงินรวม ตั้งแต่วันที่ 20 มิถุนายน 2560

ประเภทรายได้จากการขายและให้บริการ

งบการเงินรวม

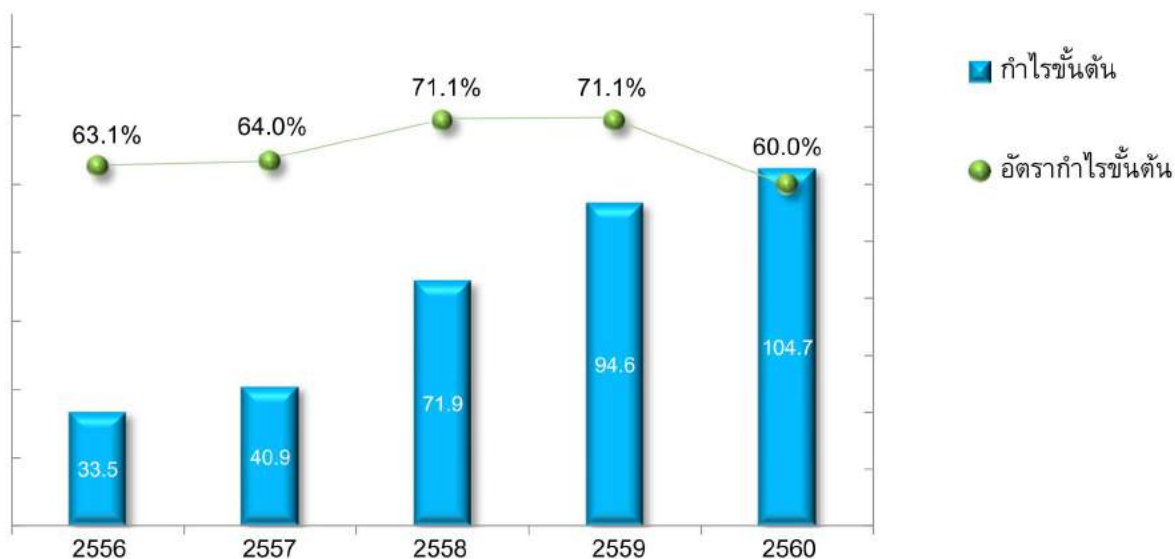


หมายเหตุ : งานบริการอื่น เช่น การลงโปรแกรมใหม่ และการแก้ไขปัญหาการใช้งานเป็นรายครั้ง เป็นต้น

ความสามารถในการทำกำไร

กำไรขั้นต้นและอัตรากำไรขั้นต้น (งบการเงินรวม)

(หน่วย : ล้านบาท)



หมายเหตุ : ผลการดำเนินงานของ MSL ถูกนำมารวมในงบการเงินรวมของบริษัทฯ ตั้งแต่วันที่ 1 กันยายน 2558

ผลการดำเนินงานของ Synature ถูกนำมารวมในงบการเงินรวมของบริษัทฯ ตั้งแต่วันที่ 20 มิถุนายน 2560

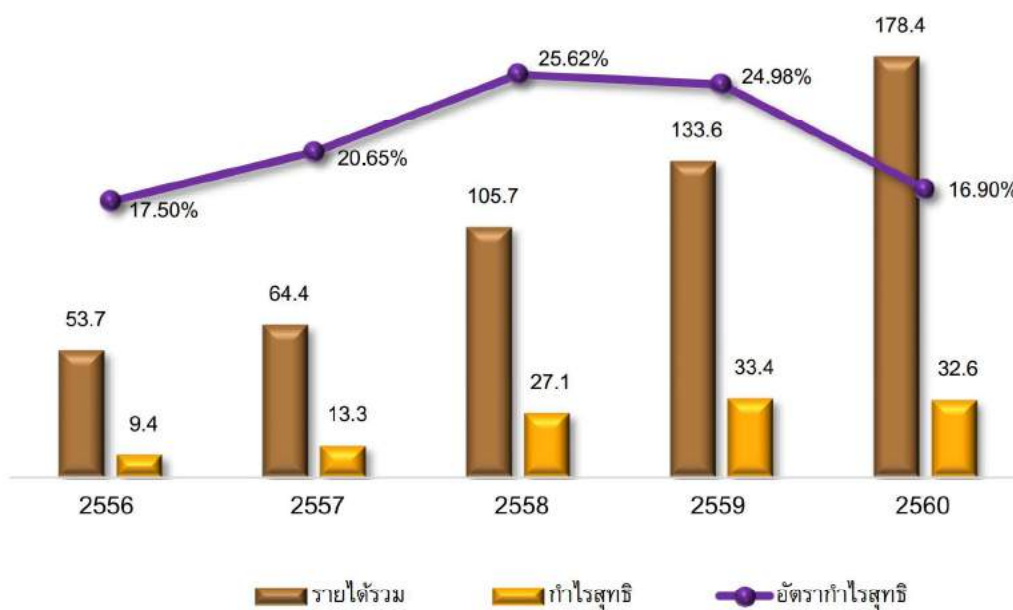
ต้นทุนในการจัดจำหน่ายและค่าใช้จ่ายในการบริหารและสัดส่วนต่อรายได้รวม (งบการเงินรวม)

(หน่วย : ล้านบาท)

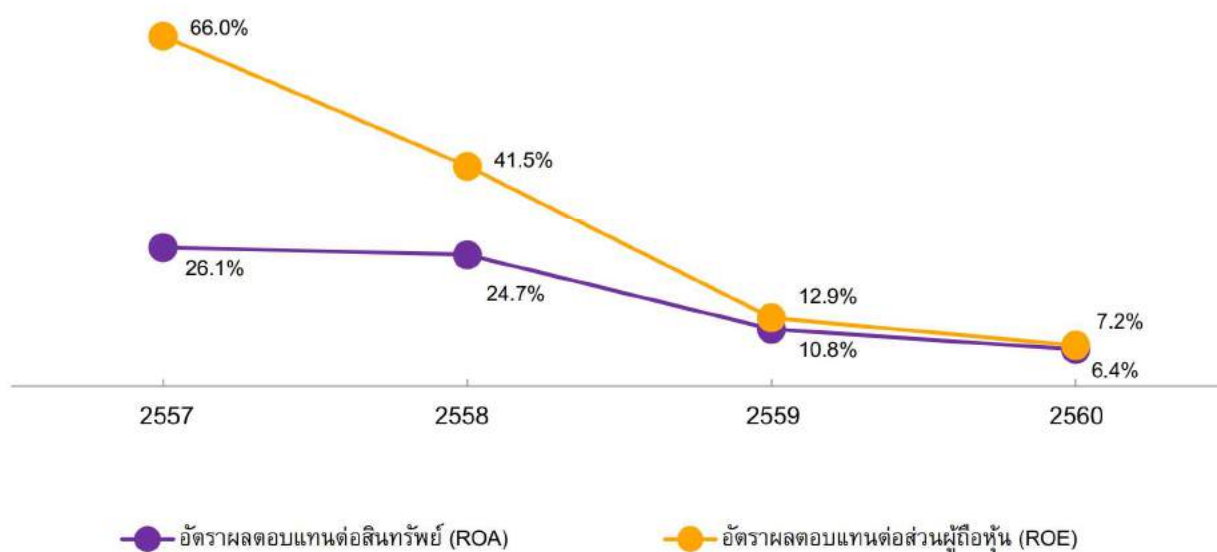


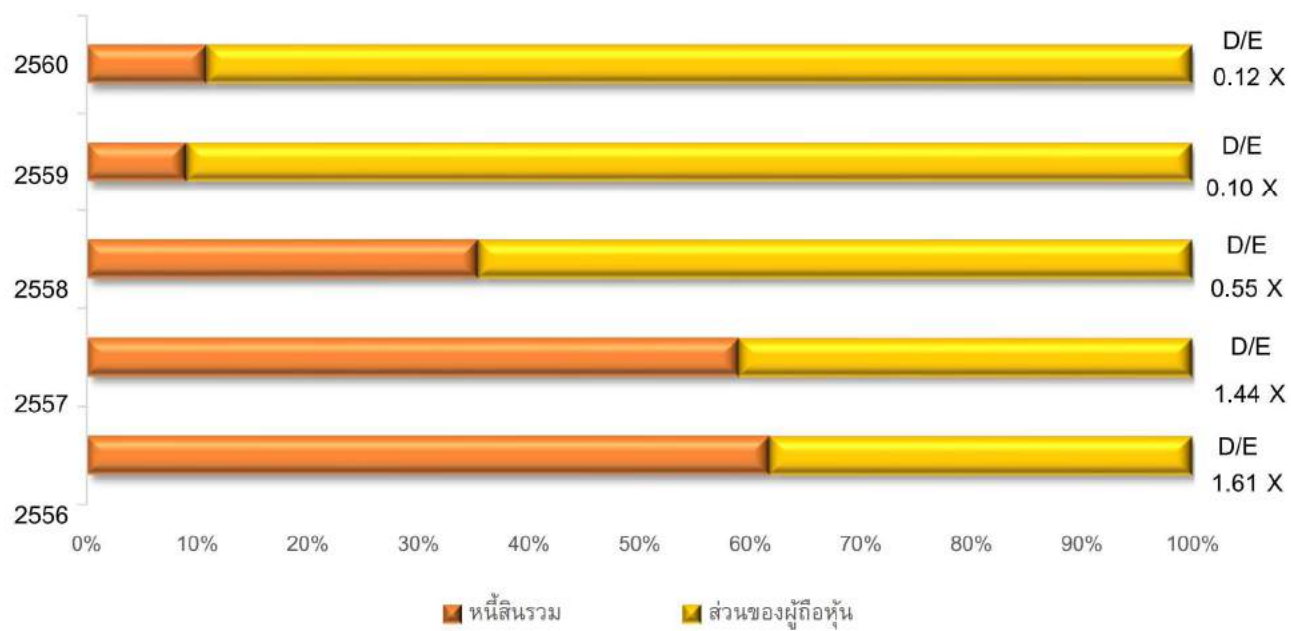
กำไรสุทธิและอัตรากำไรสุทธิ (งบการเงินรวม)

(หน่วย : ล้านบาท)

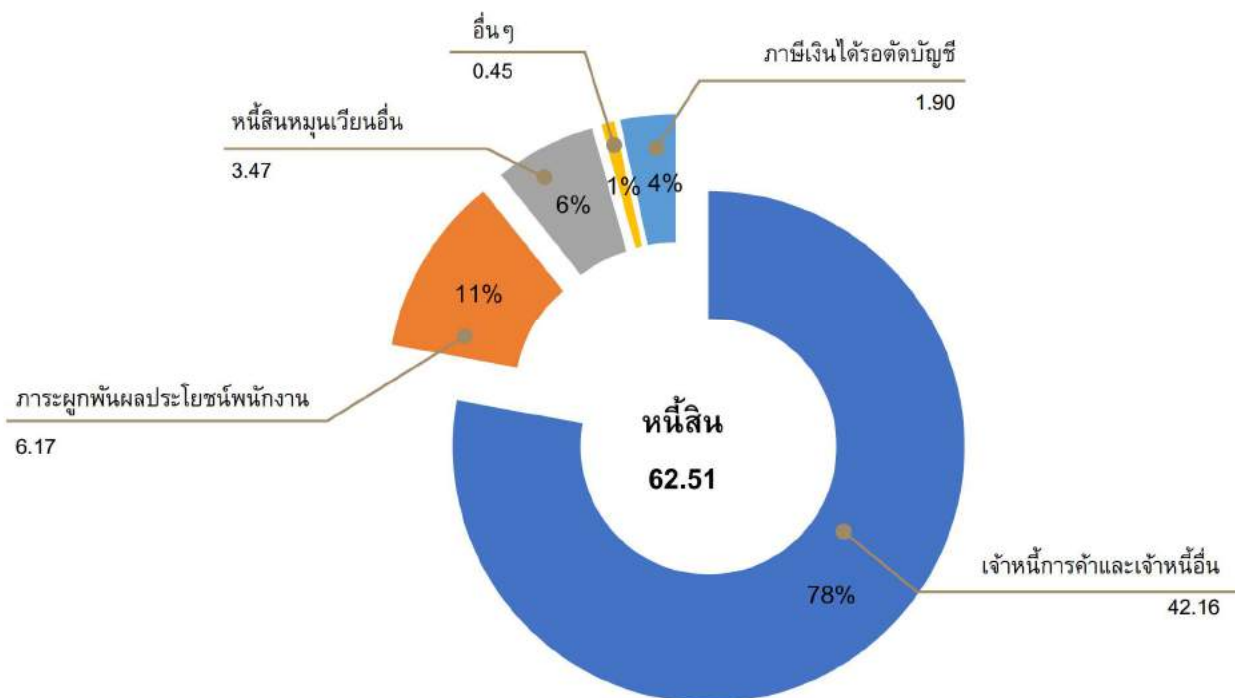
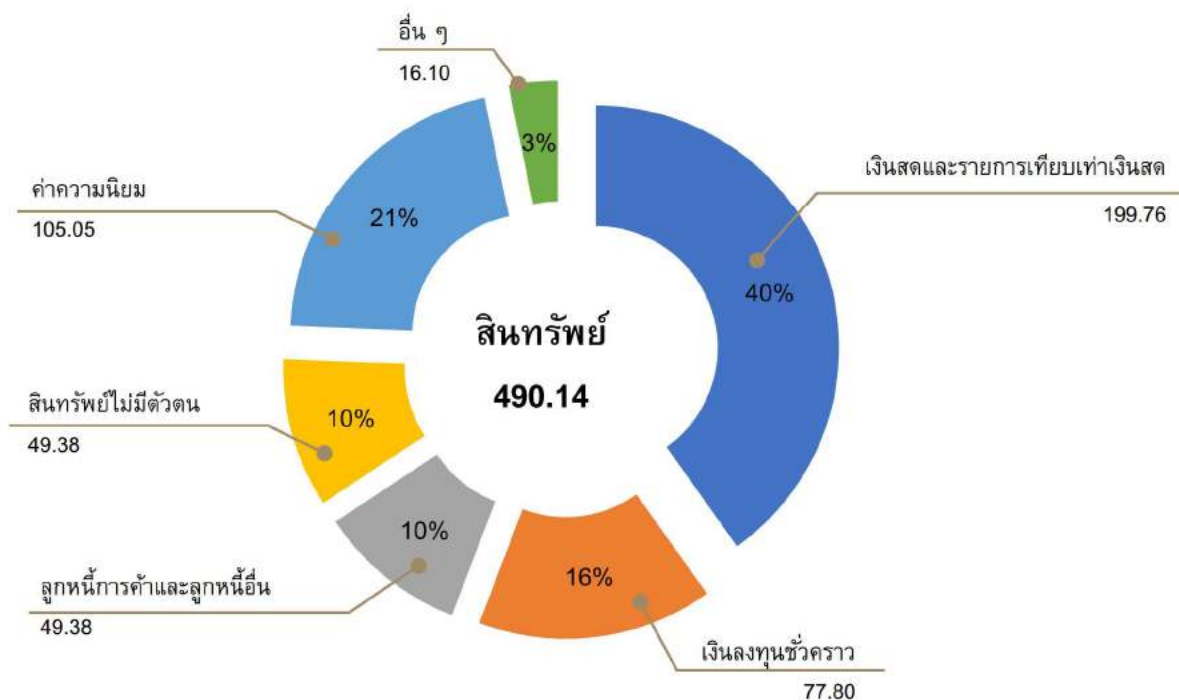


อัตราผลตอบแทนต่อสินทรัพย์และอัตราผลตอบแทนต่อส่วนของผู้ถือหุ้น



ฐานะทางการเงิน


สินทรัพย์และหนี้สินรวม (งบการเงินรวม)



การวิเคราะห์และคำอธิบายของฝ่ายจัดการ

ภาพรวมผลการดำเนินงานของบริษัทฯ และบริษัทย่อย

บริษัท โคแมนชี อินเตอร์เนชั่นแนล จำกัด (มหาชน) (“บริษัทฯ”) ประกอบธุรกิจหลักเป็นผู้พัฒนาเพื่อจำหน่ายซอฟต์แวร์หรือโปรแกรมสำเร็จรูปสำหรับบริหารจัดการโรงแรมและเซอร์วิสอพาร์ทเมนต์ และให้บริการติดตั้งโปรแกรมดังกล่าวในสถานที่ประกอบการของลูกค้า จัดหลักสูตรฝึกอบรมผู้ใช้โปรแกรม และให้บริการหลังการขายโดยการให้คำปรึกษา การบริการซ่อมบำรุงต่างๆ และการบริการอื่นๆ ที่เกี่ยวข้อง เมื่อวันที่ 1 กันยายน 2558 บริษัทฯ ได้เข้าลงทุนในบริษัทย่อย 1 แห่ง ได้แก่ บริษัท เอ็มเอสแอล ซอฟต์แวร์ (ไทยแลนด์) จำกัด (“MSL”) ซึ่งคิดเป็นสัดส่วนการถือหุ้นร้อยละ 99.99 ของทุนจดทะเบียนและเรียกชำระแล้ว โดย MSL เป็นผู้ดำเนินธุรกิจให้คำปรึกษาออกแบบระบบงาน พัฒนาโปรแกรมระบบงานในรูปแบบของโซลูชัน ตามความต้องการใช้งานของลูกค้า และรับจ้างบริหารระบบงานตามที่ได้พัฒนาไว้ และเมื่อวันที่ 20 มิถุนายน 2560 บริษัทฯ ได้เข้าลงทุนในบริษัท ซินเนเจอร์ เทคโนโลยี จำกัด (“SYN”) ซึ่งคิดเป็นสัดส่วนการถือหุ้นร้อยละ 51 ของทุนจดทะเบียนและเรียกชำระแล้ว โดย SYN เป็นผู้ดำเนินธุรกิจพัฒนาเพื่อจำหน่าย ติดตั้ง และให้บริการโปรแกรมสำเร็จรูปสำหรับบริหารจัดการร้านอาหาร สปา และบริการ เป็นต้น ซึ่งเป็นทรัพย์สินทางปัญญาของ SYN โดยจดทะเบียนลิขสิทธิ์โปรแกรม pRoMiSe กับกรมทรัพย์สินทางปัญญา ทั้งนี้ SYN ให้บริการติดตั้งโปรแกรมดังกล่าวในสถานประกอบการของลูกค้า จัดหลักสูตรฝึกอบรมผู้ใช้โปรแกรม และให้บริการหลังการขายโดยให้คำปรึกษา และการบริการอื่นๆ ที่เกี่ยวข้อง งบการเงินรวมของบริษัทฯ สำหรับปีสิ้นสุดวันที่ 31 ธันวาคม 2559 และ 2560 ได้รวมผลการดำเนินงานของบริษัทย่อยดังต่อไปนี้

ชื่อบริษัท	ประเภทธุรกิจ	จัดตั้งขึ้นในประเทศ	ถือหุ้นในอัตราร้อยละ ณ วันที่ 31 ธันวาคม		หมายเหตุ
			2559	2560	
บริษัท เอ็มเอสแอล ซอฟต์แวร์ (ไทยแลนด์) จำกัด (“MSL”)	ให้บริการ โปรแกรม คอมพิวเตอร์	ไทย	99.99	99.99	ถือหุ้นเมื่อวันที่ 1 กันยายน 2558
บริษัท ซินเนเจอร์ เทคโนโลยี จำกัด (“SYN”)	ให้บริการ โปรแกรม คอมพิวเตอร์	ไทย	-	51.00	ถือหุ้นเมื่อวันที่ 20 มิถุนายน 2560

ในปี 2559 และ 2560 งบการเงินรวมแสดงรายได้รวมจากการขายและให้บริการจำนวน 133.09 ล้านบาท และ 174.59 ล้านบาท ตามลำดับ

ปี 2560 บริษัทฯ และบริษัทย่อยมีรายได้จากการขายและให้บริการเพิ่มขึ้นจำนวน 41.50 ล้านบาทหรือคิดเป็นอัตราเพิ่มขึ้นร้อยละ 31.18 เกิดจากการเพิ่มขึ้นของรายได้จาก MSL จำนวน 13.29 ล้านบาท โดยรายได้ส่วนใหญ่ของ MSL ในปี 2560 เป็นงานที่เกี่ยวข้องกับการให้บริการพัฒนาและบริหารระบบจัดการข้อมูล และงานบริการดูแลรักษาและซ่อมบำรุงตาม

สัญญาแก่ลูกค้าที่เป็นองค์กรเอกชน องค์กรรัฐ และองค์กรรัฐวิสาหกิจ และเพิ่มขึ้นจากรายได้ของ SYN จำนวน 29.12 ล้านบาท โดยรายได้ส่วนใหญ่ของ SYN เป็นรายได้จากการขายและให้บริการโปรแกรมสำเร็จรูป และดูแลรักษาซ่อมบำรุงที่เกี่ยวข้อง

ในปี 2559 และ 2560 งบการเงินรวม มีกำไรสุทธิรวมจำนวน 33.37 ล้านบาท และ 30.15 ล้านบาท ตามลำดับ และมีอัตรากำไรสุทธิเท่ากับร้อยละ 24.98 และร้อยละ 16.90 ตามลำดับ โดยกำไรสุทธิรวมสำหรับปี 2560 ลดลงจากปี 2559 จำนวน 3.22 ล้านบาทหรือลดลงร้อยละ 9.65 ทำให้อัตรากำไรสุทธิลดลงเช่นกัน โดยมีสาเหตุหลักมาจากค่าใช้จ่ายที่เกิดขึ้นจากการซื้อบริษัทย่อย SYN ในระหว่างปี 2560 จำนวน 4.73 ล้านบาท และมีค่าใช้จ่ายภาษีเงินได้ 1.33 ล้านบาท เนื่องจากในช่วงไตรมาส 4 บริษัทและบริษัท SYN อยู่ในช่วงการขอบัตร BOI ใหม่

อนึ่ง หากบริษัทฯ ไม่รวมค่าใช้จ่ายต่างๆ ที่เกี่ยวข้องกับการซื้อบริษัท (SYN) จำนวน 4.73 ล้านบาท และค่าใช้จ่ายภาษีเงินได้นิติบุคคลจำนวน 1.33 ล้านบาท งบการเงินรวมจะมีกำไรสุทธิรวมสำหรับปี 2560 จำนวน 36.21 ล้านบาท หรือคิดเป็นอัตรากำไรสุทธิเท่ากับร้อยละ 20.30

เมื่อพิจารณาฐานะทางการเงินในงบการเงินรวมของบริษัทฯ พบว่าบริษัทฯ มีสินทรัพย์รวม ณ วันที่ 31 ธันวาคม 2559 และ 2560 จำนวน 448.87 ล้านบาท และ 497.47 ล้านบาท ตามลำดับ โดยสิ้นปี 2560 มีสินทรัพย์รวมเพิ่มขึ้นจำนวน 48.60 ล้านบาท มีสาเหตุหลักมาจากการเพิ่มขึ้นของค่าความนิยมจำนวน 40.79 ล้านบาท และลูกหนี้การค้าและลูกหนี้หมุนเวียนอื่นจำนวน 13.30 ล้านบาท ซึ่งส่วนใหญ่เกิดจากลูกหนี้การค้าและรายได้ค้างรับของ MSL ที่เพิ่มขึ้นจากปี 2559 เป็นจำนวน 7.6 ล้านบาทและ 8.5 ล้านบาทตามลำดับ โดยรายได้ค้างรับเกิดจากงานที่ทำเสร็จแล้วแต่ยังไม่ได้ออกใบแจ้งหนี้เพื่อเรียกเก็บเงินจากลูกค้า

ณ วันที่ 31 ธันวาคม 2559 และ 2560 บริษัทฯ มีหนี้สินรวมจำนวน 40.68 ล้านบาท และ 54.15 ล้านบาท ตามลำดับ โดยสิ้นปี 2560 มีหนี้สินรวมเพิ่มขึ้นจำนวน 13.47 ล้านบาท มีสาเหตุหลักมาจากการเพิ่มขึ้นของเจ้าหนี้การค้าและเจ้าหนี้หมุนเวียนอื่นจำนวน 9.69 ล้านบาท ซึ่งมาจากรายได้รับล่วงหน้าที่เพิ่มขึ้นจากค่ามัดจำงานติดตั้งโปรแกรมและค่าบริการดูแลรักษาและซ่อมบำรุงตามสัญญาของบริษัทและบริษัท SYN จำนวน 8.76 ล้านบาท และหนี้สินภาษีเงินได้รอตัดบัญชีและประมาณการหนี้สินไม่หมุนเวียนสำหรับผลประโยชน์พนักงานจำนวน 1.90 ล้านบาท และ 1.71 ล้านบาท ตามลำดับ

ณ วันที่ 31 ธันวาคม 2559 และ 2560 บริษัทฯ มีส่วนของผู้ถือหุ้นรวมจำนวน 408.19 ล้านบาท และ 443.33 ล้านบาท ตามลำดับ โดยสิ้นปี 2560 มีส่วนของผู้ถือหุ้นรวมเพิ่มขึ้นจำนวน 35.14 ล้านบาท มีสาเหตุหลักมาจากมีกำไรเบ็ดเสร็จรวมสำหรับปี 2560 จำนวน 31.09 ล้านบาท ในขณะที่มีการจ่ายเงินปันผลจำนวน 6.82 ล้านบาท และตั้งสำรองตามกฎหมายเพิ่มจำนวน 1.05 ล้านบาท

การวิเคราะห์ผลการดำเนินงาน

1. รายได้จากการขายและให้บริการ

โครงสร้างรายได้จากการดำเนินงานของบริษัทฯ และบริษัทย่อย

หน่วย: ล้านบาท

รายได้จากการดำเนินงาน	งบการเงินรวมสำหรับปี					
	2559		2560		เพิ่มขึ้น / (ลดลง)	
	จำนวน	ร้อยละ ต่อ รายได้ รวม	จำนวน	ร้อยละ ต่อ รายได้ รวม	จำนวน	ร้อยละ
รายได้จากการขายโปรแกรมและบริการที่เกี่ยวข้องโดยบริษัทฯ						
ขายและบริการติดตั้งโปรแกรม	51.62	38.79	47.25	27.06	(4.37)	(8.47)
บริการดูแลรักษาและซ่อมบำรุง	36.30	27.27	40.92	23.44	4.62	12.73
บริการอื่นๆ ¹	4.71	3.54	3.55	2.03	(1.16)	(24.63)
รวม	92.63	69.60	91.72	52.53	(0.91)	(0.98)
รายได้จากการให้บริการพัฒนา บริหารระบบงาน และดูแลรักษาซ่อมบำรุงที่เกี่ยวข้องโดย MSL	40.46	30.40	53.75	30.79	13.29	32.85
รายได้จากการขายและบริการ และดูแลรักษาซ่อมบำรุงที่เกี่ยวข้องโดย SYN	-	-	29.12	16.68	N/A ²	N/A ²
รวมรายได้จากการขายและให้บริการ	133.09	100.00	174.59	100.00	41.50	31.18

หมายเหตุ: ¹ บริการอื่นที่เกี่ยวข้อง เช่น การลงโปรแกรมใหม่ และการแก้ไขปัญหาการใช้งานเป็นรายครั้ง เป็นต้น

² ไม่สามารถคำนวณได้ เนื่องจากบริษัทฯ เข้าลงทุนใน SYN ตั้งแต่วันที่ 20 มิถุนายน 2560

รายได้จากการขายและให้บริการติดตั้งโปรแกรม และบริการดูแลรักษาซ่อมบำรุงที่เกี่ยวข้อง

ในปี 2559 และ 2560 บริษัทฯ มีรายได้จากการขายและให้บริการติดตั้งโปรแกรมจำนวน 51.62 ล้านบาท และ 47.25 ล้านบาท ตามลำดับ หรือคิดเป็นร้อยละ 38.79 และร้อยละ 27.06 ตามลำดับ ของรายได้รวมจากการดำเนินงาน โดยปี 2560 รายได้ลดลงจำนวน 4.37 ล้านบาท หรือมีอัตราลดลงร้อยละ 8.47 เนื่องจากกลุ่มลูกค้าผู้ประกอบการธุรกิจโรงแรมและเชอร์วิสอพาร์ทเมนท์หลายรายคิดเป็นจำนวน 6.59 ล้านบาท ได้ชะลอการเปิดโรงแรมและเชอร์วิสอพาร์ทเมนท์ดังกล่าวเนื่องจากปัญหาทางด้านเทคนิค เช่น การขอใบอนุญาตการเปิดโรงแรมได้รับล่าช้ากว่าที่กำหนดไว้หรือปัญหาการก่อสร้างที่ยังไม่แล้วเสร็จในปี 2560 ทำให้รายได้ในส่วนนี้ลดลงจากปี 2559

ในปี 2559 และ 2560 บริษัทฯ มีรายได้จากการให้บริการดูแลรักษาและซ่อมบำรุงจำนวน 36.30 ล้านบาท และ 40.92 ล้านบาท ตามลำดับ หรือคิดเป็นร้อยละ 27.27 และร้อยละ 23.44 ตามลำดับของรายได้รวมจากการดำเนินงาน โดยปี 2560 รายได้เพิ่มขึ้นจำนวน 4.62 ล้านบาท หรือมีอัตราเพิ่มขึ้นร้อยละ 12.73 มีสาเหตุหลักมาจากการที่บริษัทฯ สามารถ

ขยายฐานลูกค้าได้ ซึ่งในการขายและให้บริการติดตั้งโปรแกรมครั้งแรกจะรวมรายได้จากการบริการดูแลรักษาและซ่อมบำรุงด้วยเป็นสัดส่วนประมาณร้อยละ 12 - 15 ของมูลค่างานในแต่ละสัญญา ซึ่งบริษัทฯ จะทยอยรับรู้รายได้ในส่วนนี้ตามสัดส่วนที่บริษัทฯ ได้ให้บริการกับลูกค้าไปแล้ว และอีกส่วนหนึ่งมาจากการที่ลูกค้าต่อสัญญาการบริการดูแลรักษาระบบกับทางบริษัทฯ หลังจากปีแรกจึงทำให้รายได้ในส่วนนี้เพิ่มขึ้นจากปี 2559

รายได้จากการให้บริการอื่น

รายได้จากการให้บริการอื่น เป็นรายได้จากการให้บริการด้านโปรแกรมและคอมพิวเตอร์แก่ลูกค้าที่ไม่ได้อยู่ในสัญญาบริการดูแลรักษาและซ่อมบำรุง โดยคิดค่าบริการเป็นรายครั้ง ในปี 2559 และ 2560 บริษัทฯ มีรายได้จากการให้บริการอื่นจำนวน 4.71 ล้านบาท และ 3.55 ล้านบาท ตามลำดับ หรือคิดเป็นร้อยละ 3.54 และร้อยละ 2.03 ตามลำดับของรายได้รวมจากการดำเนินงาน ในปี 2560 รายได้ลดลงจำนวน 1.16 ล้านบาท หรือมีอัตราลดลงร้อยละ 24.63 มีสาเหตุหลักมาจากการที่ลูกค้ามีการทำสัญญาการบริการดูแลรักษาระบบกับทางบริษัทแทนที่จะใช้บริการเป็นรายครั้ง ทำให้รายได้จากการให้บริการอื่นดังกล่าวลดลง

รายได้จากการให้บริการพัฒนา บริหารระบบงาน และดูแลรักษาซ่อมบำรุงที่เกี่ยวข้องโดย MSL

ในปี 2559 และ 2560 บริษัทฯ มีรายได้จากการให้บริการพัฒนา บริหารระบบงาน และดูแลรักษาซ่อมบำรุงที่เกี่ยวข้องโดย MSL จำนวน 40.46 ล้านบาทและ 53.75 ล้านบาท ตามลำดับ หรือคิดเป็นร้อยละ 30.40 และร้อยละ 30.79 ตามลำดับ ของรายได้รวมจากการดำเนินงาน ในปี 2560 รายได้เพิ่มขึ้นจำนวน 13.29 ล้านบาทหรือมีอัตราเพิ่มขึ้นร้อยละ 32.85 ซึ่งส่วนใหญ่เพิ่มขึ้นจากลูกค้ารายใหม่ที่เข้ามาในปี 2560 รวมทั้งการรับงานที่เป็นโปรเจกต์ใหม่จากลูกค้ารายเก่ารวมเป็นจำนวน 13.3 ล้านบาท

รายได้จากการขายและให้บริการ และดูแลรักษาซ่อมบำรุงที่เกี่ยวข้องโดย SYN

บริษัทฯ ได้รวมรายได้จากการดำเนินงานของ SYN เข้ามาในงบการเงินรวมจากการเข้าซื้อกิจการ ตั้งแต่วันที่ 20 มิถุนายน 2560 ซึ่งเป็นรายได้จากการขายฮาร์ดแวร์และโปรแกรมสำเร็จรูป และให้บริการ รวมถึงการดูแลรักษาซ่อมบำรุงที่เกี่ยวข้อง เข้ามาในปี 2560 จำนวน 29.12 ล้านบาท คิดเป็นร้อยละ 16.68 ของรายได้รวมจากการดำเนินงาน โดยกลุ่มลูกค้าหลักของ SYN ได้แก่ ร้านอาหาร ร้านค้าปลีกและบริการ รวมถึงมีการขายฮาร์ดแวร์ที่เกี่ยวข้องทั้งหมดให้กับลูกค้าด้วย

2. รายได้อื่น

ในปี 2559 และ 2560 บริษัทฯ มีรายได้อื่นจำนวน 0.48 ล้านบาท และ 3.80 ล้านบาท ตามลำดับ รายได้อื่นส่วนใหญ่ประกอบด้วย ดอกเบี้ยรับ กำไรจากอัตราแลกเปลี่ยนเงินตราต่างประเทศที่เกิดจากรายได้ที่เป็นสกุลเงินต่างประเทศ และรายได้อื่นๆ ในปี 2560 รายได้อื่นเพิ่มขึ้นเนื่องจากการรับรู้ดอกเบี้ยรับจำนวน 3.10 ล้านบาท ซึ่งเป็นดอกเบี้ยจากการนำเงินไปฝากประจำกับสถาบันการเงินต่างๆ และรายได้จากการเรียกเก็บค่าไฟ จำนวน 0.56 ล้านบาท

3. ต้นทุนการขายและให้บริการ

ต้นทุนการขายและให้บริการส่วนใหญ่ประกอบด้วย ต้นทุนเงินเดือนและค่าตอบแทนพนักงานที่เกี่ยวข้องในการให้บริการและพัฒนาโปรแกรม ต้นทุนอื่นๆ เช่น ค่าจ้างบุคคลภายนอกในการทำงาน (Outsourced Cost) ค่าซื้อ license

จากคู่ค้าต่างๆ เพื่อใช้ในการพัฒนาระบบงาน ซึ่งเป็นส่วนหนึ่งของการให้บริการของ MSL การตัดจำหน่ายสินทรัพย์ไม่มีตัวตน Big data และต้นทุนฮาร์ดแวร์ที่ซื้อมาจำหน่ายให้กับลูกค้าของ SYN

หน่วย: ล้านบาท

	งบการเงินรวมสำหรับปี			
	2559	2560	เพิ่มขึ้น จำนวน	ร้อยละ
รายได้จากการขายและให้บริการ	133.09	174.59	41.50	31.18
ต้นทุนการขายและให้บริการ	38.53	69.90	31.37	81.42
กำไรขั้นต้น	94.56	104.69	10.13	10.71
อัตรากำไรขั้นต้น (ร้อยละ)	71.05	59.96		

ในปี 2559 และ 2560 งบการเงินรวมของบริษัทฯ แสดงต้นทุนการขายและให้บริการจำนวน 38.53 ล้านบาท และ 69.90 ล้านบาท ตามลำดับ ในปี 2560 บริษัทฯ มีต้นทุนการขายและให้บริการเพิ่มขึ้นจำนวน 31.37 ล้านบาท หรือเพิ่มขึ้นร้อยละ 81.42 โดยมีสาเหตุหลักมาจากการเพิ่มขึ้นของต้นทุนการขายและให้บริการของ SYN จำนวน 15.55 ล้านบาท เนื่องจากบริษัทฯ เริ่มรวมผลการดำเนินงานของ SYN เข้ามาในงบการเงินรวมตั้งแต่วันที่ 20 มิถุนายน 2560 และต้นทุนให้บริการของ MSL เพิ่มขึ้นจำนวน 13 ล้านบาท ได้แก่ ค่าตัดจำหน่ายสินทรัพย์ไม่มีตัวตน Big data จำนวน 5.2 ล้านบาท ต้นทุนเงินเดือนฝ่ายปฏิบัติการและต้นทุนบริการอื่นๆ เพิ่มจำนวน 7.4 ล้านบาท ทำให้บริษัทมีอัตรากำไรขั้นต้นลดลงโดยสำหรับปี 2560 มีอัตรากำไรขั้นต้นเท่ากับร้อยละ 59.96 ปี 2559 เท่ากับร้อยละ 71.05

4. ต้นทุนในการจัดจำหน่ายและค่าใช้จ่ายในการบริหาร

ต้นทุนในการจัดจำหน่าย

ในปี 2559 และ 2560 งบการเงินรวมแสดงต้นทุนในการจัดจำหน่ายจำนวน 8.27 ล้านบาท และ 7.83 ล้านบาท ตามลำดับ โดยมีสัดส่วนต้นทุนในการจัดจำหน่ายต่อรายได้รวมเท่ากับร้อยละ 6.21 และ ร้อยละ 4.48 ตามลำดับ ทั้งนี้ ต้นทุนในการจัดจำหน่ายส่วนใหญ่ประกอบด้วย ค่าโฆษณา ค่าคอมมิชชั่น และค่าใช้จ่ายส่งเสริมการขาย เช่น ค่าใช้จ่ายที่บริษัทฯ ลงโฆษณาตามสื่อสิ่งพิมพ์ ค่าสิ่งพิมพ์แผ่นพับของบริษัทฯ และค่าใช้จ่ายจัดบูธแสดงสินค้าและเข้าร่วมงานนิทรรศการต่างๆ เพื่อประชาสัมพันธ์สินค้าและบริการของกลุ่มบริษัทฯ ในปี 2560 ต้นทุนในการจัดจำหน่ายลดลงจำนวน 0.44 ล้านบาท เนื่องจากปี 2559 บริษัทฯ มีค่าใช้จ่ายในการส่งเสริมการขายบางรายการที่เป็นไปตามข้อตกลงกับกลุ่มลูกค้าบางราย ซึ่งรายการดังกล่าวถูกยกเลิกไปแล้วในไตรมาส 3 ปี 2559 จำนวน 0.4 ล้านบาท

ค่าใช้จ่ายในการบริหาร

ในปี 2559 และ 2560 งบการเงินรวมแสดงค่าใช้จ่ายในการบริหารจำนวน 52.51 ล้านบาท 66.71 ล้านบาท ตามลำดับ โดยมีสัดส่วนค่าใช้จ่ายในการบริหารต่อรายได้จากการดำเนินงานเท่ากับร้อยละ 39.45 และร้อยละ 38.21

ตามลำดับ โดยค่าใช้จ่ายในการบริหารประกอบด้วย เงินเดือน โบนัส สวัสดิการพนักงาน ค่าเช่าสำนักงาน ค่าเดินทาง ค่าเสื่อมราคา ค่าบริการวิชาชีพและค่าธรรมเนียม ค่าเบี้ยประชุม เป็นต้น

ปี 2560 ค่าใช้จ่ายในการบริหารเพิ่มขึ้นจำนวน 14.20 ล้านบาท ขณะที่มีส่วนของค่าใช้จ่ายในการบริหารต่อรายได้จากการดำเนินงานเท่ากับร้อยละ 38.21 ซึ่งลดลงเล็กน้อยจากปีก่อนซึ่งมีส่วนเท่ากับร้อยละ 39.18 เนื่องจากในปี 2560 บริษัทฯ มีรายได้จากการดำเนินงานเพิ่มขึ้นค่อนข้างมาก หรือเท่ากับร้อยละ 31.18 การเพิ่มขึ้นของค่าใช้จ่ายในการบริหารมีสาเหตุหลักมาจากการรวมค่าใช้จ่ายในการบริหารของ SYN จำนวน 9.64 ล้านบาท และการเพิ่มขึ้นของค่าใช้จ่ายเกี่ยวกับพนักงาน เช่น เงินเดือน เนื่องจากมีการเพิ่มจำนวนบุคลากรในหลายฝ่าย รวมทั้งค่าเช่าและค่าใช้จ่ายสำนักงานเพื่อรองรับการเติบโตทางธุรกิจของบริษัทฯ และ MSL และค่าเบี้ยประชุมคณะกรรมการบริษัทตลอดจนในปี 2560 บริษัทฯ มีค่าใช้จ่ายต่างๆที่เกี่ยวข้องกับการเข้าลงทุนในบริษัท SYN เช่น ค่าที่ปรึกษาทางการเงิน ค่าจ้างผู้สอบบัญชี ค่าที่ปรึกษากฎหมาย เป็นต้น จำนวน 4.73 ล้านบาท

5. ค่าใช้จ่ายอื่น

ปี 2559 และ 2560 งบการเงินรวมแสดงค่าใช้จ่ายอื่นจำนวน 0.85 ล้านบาท และ 0.01 ล้านบาทตามลำดับ ซึ่งค่าใช้จ่ายอื่นในปี 2559 ประกอบด้วย ขาดทุนจากการตัดจำหน่ายสินทรัพย์ถาวรและสินทรัพย์ไม่มีตัวตน และขาดทุนจากอัตราแลกเปลี่ยนเงินตราต่างประเทศ โดยในปี 2559 มีรายการตัดจำหน่ายอุปกรณ์สำนักงานจากการตรวจนับเสื่อมสภาพ จำนวน 0.37 ล้านบาท ซึ่งในปี 2560 ไม่มีรายการดังกล่าว

6. ค่าใช้จ่ายภาษีเงินได้

บริษัทฯ และบริษัทย่อย ได้รับสิทธิประโยชน์ทางภาษีตามบัตรส่งเสริมการลงทุนจากคณะกรรมการส่งเสริมการลงทุนตามพระราชบัญญัติส่งเสริมการลงทุน พ.ศ. 2520 โดยบริษัทฯ ได้รับสิทธิยกเว้นภาษีเงินได้นิติบุคคลมีกำหนดเวลา 8 ปี นับแต่วันที่เริ่มมีรายได้จากการประกอบกิจการคือวันที่ 3 กันยายน 2552 และ MSL ได้รับสิทธิยกเว้นภาษีเงินได้นิติบุคคลมีกำหนดเวลา 7 ปี นับแต่วันที่เริ่มมีรายได้จากการประกอบกิจการคือวันที่ 30 กันยายน 2558 และ SYN ได้รับสิทธิยกเว้นภาษีเงินได้นิติบุคคลมีกำหนดเวลา 8 ปี นับแต่วันที่เริ่มมีรายได้จากการประกอบกิจการคือวันที่ 8 ตุลาคม 2552

ในปี 2559 และ 2560 งบการเงินรวมแสดงค่าใช้จ่ายภาษีเงินได้จำนวน 0.01 ล้านบาท และ 1.33 ล้านบาทตามลำดับ โดยในปี 2560 ค่าใช้จ่ายภาษีเงินได้เพิ่มขึ้นจำนวน 1.32 ล้านบาท เนื่องจากสิทธิยกเว้นภาษีเงินได้นิติบุคคลของบริษัทฯ และ SYN ได้สิ้นสุดระหว่างปี ทั้งนี้บริษัทฯ และ SYN ได้มีการขออนุมัติบัตรส่งเสริมการลงทุนใหม่แล้ว

7. กำไรสุทธิ

ในปี 2559 และ 2560 งบการเงินรวมแสดงกำไรสุทธิจำนวน 33.37 ล้านบาท และ 30.15 ล้านบาท ตามลำดับ โดยมีอัตรากำไรสุทธิร้อยละ 24.99 และร้อยละ 16.90 ตามลำดับ

ปี 2560 บริษัทฯ มีกำไรสุทธิลดลงจำนวน 3.22 ล้านบาท หรือลดลงร้อยละ 9.64 โดยมีสาเหตุหลักมาจากการเพิ่มขึ้นของต้นทุนการขายและให้บริการ ค่าใช้จ่ายในการบริหารและค่าใช้จ่ายที่เกี่ยวข้องกับการเข้าลงทุนใน SYN ด้วย

การวิเคราะห์ฐานะการเงิน

หน่วย: ล้านบาท

งบแสดงฐานะการเงิน				
	2559	2560	เพิ่มขึ้น	
			จำนวน	ร้อยละ
สินทรัพย์รวม	448.87	497.47	48.60	10.83%
หนี้สินรวม	40.68	54.15	13.47	33.11%
ส่วนของผู้ถือหุ้น	408.19	443.33	35.14	8.61%

สินทรัพย์

ณ วันที่ 31 ธันวาคม 2560 บริษัทฯ มีสินทรัพย์รวมทั้งหมด 497.47 ล้านบาท เพิ่มขึ้นจำนวน 48.6 ล้านบาท เมื่อเทียบกับ วันที่ 31 ธันวาคม 2559 โดยมีสาเหตุหลักมาจากรายการดังต่อไปนี้

1. เงินสดและรายการเทียบเท่าเงินสด และเงินลงทุนชั่วคราว

เงินสดและรายการเทียบเท่าเงินสด และเงินลงทุนชั่วคราว ณ สิ้นปี 2560 ลดลงจำนวน 13.90 ล้านบาท มีสาเหตุหลักมาจากบริษัทฯ ได้เข้าลงทุนใน SYN เมื่อวันที่ 20 มิถุนายน 2560 ด้วยเงินสดจำนวน 52.02 ล้านบาท

2. ลูกหนี้การค้าและลูกหนี้อื่น

ลูกหนี้การค้าและลูกหนี้อื่น ณ สิ้นปี 2560 เพิ่มขึ้นจำนวน 13.30 ล้านบาท มีสาเหตุหลักมาจากการเพิ่มขึ้นของลูกหนี้การค้าของ MSL จำนวน 7.63 ล้านบาท และรายได้ค้างรับของ MSL เพิ่ม จำนวน 8.53 ล้านบาท

ทั้งนี้ ฝ่ายบริหารของบริษัทฯ และบริษัทย่อย ได้ให้ความสำคัญกับการติดตามการชำระหนี้โดยได้มีการพิจารณา ลูกหนี้ค้างนานรายตัวและหารือร่วมกับฝ่ายดำเนินการที่เกี่ยวข้องเพื่อรับทราบสาเหตุและติดตามความคืบหน้าในการดำเนินการเร่งรัดติดตามการจ่ายชำระเงินจากลูกค้า

3. สินค้ำคงเหลือ

สินค้ำคงเหลือ ณ สิ้นปี 2560 เพิ่มขึ้นจำนวน 0.68 ล้านบาท มีสาเหตุหลักมาจากการเข้าลงทุนใน SYN จึงได้รวมสินค้ำคงเหลือเข้ามาจำนวน 0.77 ล้านบาท โดยสินค้ำคงเหลือหลักๆ ที่รวมเข้ามาจาก SYN คือ อุปกรณ์คอมพิวเตอร์ ฮาร์ดแวร์

4. อุปกรณ์

อุปกรณ์ ณ สิ้นปี 2560 เพิ่มขึ้นจำนวน 1.43 ล้านบาท มีสาเหตุหลักมาจากการเข้าลงทุนใน SYN จึงได้รวมอุปกรณ์เข้ามาจำนวน 1.86 ล้านบาท และมีการจำหน่ายเครื่องตกแต่งสำนักงานของ MSL ไปในระหว่างปี 2560 จำนวน 0.85 ล้านบาท

5. สินทรัพย์ไม่มีตัวตน

สินทรัพย์ไม่มีตัวตน ณ สิ้นปี 2560 เพิ่มขึ้นจำนวน 6.28 ล้านบาท มีสาเหตุหลักมาจากการลงทุนเข้าใน SYN ทำให้สินทรัพย์ไม่มีตัวตนเพิ่มขึ้นจำนวน 12.27 ล้านบาท และมีโปรแกรมคอมพิวเตอร์ระหว่างพัฒนาเพิ่มขึ้นจำนวน 7.00 ล้านบาท ในขณะที่มีการตัดจำหน่ายโปรแกรมคอมพิวเตอร์จำนวน 7.75 ล้านบาท และการตัดจำหน่ายความสัมพันธ์กับลูกค้าจำนวน 5.25 ล้านบาท ในระหว่างปี 2560

6. ค่าความนิยม

ค่าความนิยม ณ วันที่ 31 ธันวาคม 2560 เพิ่มขึ้นจำนวน 40.79 ล้านบาท มีสาเหตุมาจากการการลงทุนใน SYN โดยค่าความนิยมเกิดจากการเข้าซื้อหุ้นสามัญของ SYN ในราคาที่สูงกว่ามูลค่ายุติธรรมของสินทรัพย์สุทธิของ SYN ทั้งนี้ ณ สิ้นปี 2560 ค่าความนิยมจำนวน 105.05 ล้านบาท ยังไม่มีการบันทึกด้อยค่าของค่าความนิยมแต่อย่างใด

7. สินทรัพย์ไม่หมุนเวียนอื่น

สินทรัพย์ไม่หมุนเวียนอื่น ณ สิ้นปี 2560 เพิ่มขึ้นจำนวน 0.54 ล้านบาท สาเหตุหลักเกิดจากเงินฝากธนาคารที่ใช้เป็นหลักประกันของ MSL เพิ่มขึ้นจำนวน 0.77 ล้านบาท

หนี้สิน

ณ วันที่ 31 ธันวาคม 2560 บริษัทฯ มีหนี้สินรวมทั้งหมด 54.15 ล้านบาท เพิ่มขึ้นจำนวน 13.47 ล้านบาท เมื่อเทียบกับ วันที่ 31 ธันวาคม 2559 โดยมีสาเหตุหลักมาจากรายการดังต่อไปนี้

1. เจ้าหนี้การค้าและเจ้าหนี้อื่น

เจ้าหนี้การค้าและเจ้าหนี้อื่น ณ สิ้นปี 2560 เพิ่มขึ้นจำนวน 9.69 ล้านบาท มีสาเหตุหลักมาจากการเพิ่มขึ้นของรายได้รับล่วงหน้าของบริษัทจำนวน 4.69 ล้านบาท และ SYN จำนวน 3.29 ล้านบาท ซึ่งเป็นยอดสะสมจากการรับชำระค่าบริการดูแลรักษาและซ่อมบำรุงล่วงหน้าตามสัญญาเนื่องมาจากการติดตั้งโปรแกรมครั้งแรกและการต่ออายุสัญญาดังกล่าว ประกอบกับบริษัทฯ มีการรับชำระเงินมัดจำค่าติดตั้งโปรแกรมล่วงหน้าคิดเป็นร้อยละ 50 ของใบแจ้งหนี้ ซึ่งบริษัทฯ มีงานบริการติดตั้งโปรแกรมคงค้างที่ยังมิได้ให้บริการแต่ได้รับชำระเงินมัดจำแล้วในช่วงใกล้สิ้นปี 2560 นอกจากนี้ยังมีการเพิ่มขึ้นของเจ้าหนี้การค้าของ MSL จำนวน 5.61 ล้านบาท และค่าใช้จ่ายค้างจ่ายและเจ้าหนี้อื่นลดลงจำนวน 2.09 ล้านบาทและ 2.45 ล้านบาท ตามลำดับ

2. หนี้สินตามสัญญาเช่าการเงิน

หนี้สินตามสัญญาเช่าการเงิน ณ สิ้นปี 2560 เพิ่มขึ้นจำนวน 0.16 ล้านบาท มีสาเหตุมาจากการการลงทุนใน SYN โดย SYN มีรถ 2 คัน ที่ยังอยู่ในระยะเวลาสัญญาเช่าการเงิน ทำให้หนี้สินตามสัญญาเช่าการเงินเพิ่มขึ้นด้วยเหตุผลดังกล่าว

3. หนี้สินภาษีเงินได้รอตัดบัญชี

หนี้สินภาษีเงินได้รอตัดบัญชี ณ สิ้นปี 2560 เพิ่มขึ้นจำนวน 1.90 ล้านบาท มีสาเหตุมาจากการการลงทุนใน SYN โดยหนี้สินภาษีเงินได้รอตัดบัญชีดังกล่าวเกิดจากผลแตกต่างชั่วคราวของมูลค่าตามบัญชีกับมูลค่ายุติธรรมของ SYN ณ วันที่ลงทุนใน SYN

4. ประเมินการหนี้สินผลประโยชน์พนักงาน

ประมาณการหนี้สินผลประโยชน์พนักงาน ณ สิ้นปี 2560 เพิ่มขึ้นจำนวน 1.71 ล้านบาท มีสาเหตุมาจากการเข้าลงทุนใน SYN จึงได้รวมประมาณการหนี้สินผลประโยชน์พนักงานของ SYN เข้ามาในปีนี้อีกจำนวน 1.02 ล้านบาท และเป็นของบริษัทที่เพิ่มขึ้น 0.87 ล้านบาท เพิ่มขึ้นจากการคำนวณตามหลักคณิตศาสตร์ประกันภัย

ส่วนของผู้ถือหุ้น

ณ วันที่ 31 ธันวาคม 2560 บริษัทฯ มีส่วนของผู้ถือหุ้นรวมทั้งหมด 443.33 ล้านบาท เพิ่มขึ้นจำนวน 35.14 ล้านบาท เมื่อเทียบกับ วันที่ 31 ธันวาคม 2559 โดยการเปลี่ยนแปลงหลักมาจาก บริษัทฯ มีกำไรเบ็ดเสร็จรวมสำหรับปี 2560 จำนวน 31.09 ล้านบาท และได้ตั้งสำรองตามกฎหมายเพิ่มขึ้นจากกำไรสุทธิประจำปี 2560 ของบริษัท จำนวน 1.05 ล้านบาท ในขณะที่มีการจ่ายเงินปันผลของบริษัทฯ รวมจำนวน 6.82 ล้านบาท ในระหว่างปี 2560

-133-

- ၁၃၄ -

-133-

- 133 -

-133-

- ၁၃၃ -

รายงานของผู้สอบบัญชีรับอนุญาต

เสนอผู้ถือหุ้นและคณะกรรมการ

บริษัท โคลแมนซี อินเตอร์เนชั่นแนล จำกัด (มหาชน)

ความเห็น

ข้าพเจ้าได้ตรวจสอบงบการเงินรวมของบริษัท โคลแมนซี อินเตอร์เนชั่นแนล จำกัด (มหาชน) และบริษัทย่อย (“กลุ่มบริษัท”) และงบการเงินเฉพาะกิจการของบริษัท โคลแมนซี อินเตอร์เนชั่นแนล จำกัด (มหาชน) (“บริษัท”) ซึ่งประกอบด้วยการแสดงฐานะการเงินรวมและเฉพาะกิจการ ณ วันที่ 31 ธันวาคม 2560 งบกำไรขาดทุนและกำไรขาดทุนเบ็ดเสร็จอื่นรวมและเฉพาะกิจการ งบแสดงการเปลี่ยนแปลง ส่วนของผู้ถือหุ้นรวมและเฉพาะกิจการ และงบกระแสเงินสดรวมและเฉพาะกิจการสำหรับปีสิ้นสุดวันเดียวกันและหมายเหตุประกอบงบการเงินรวมและเฉพาะกิจการ รวมถึงสรุปนโยบายการบัญชีที่สำคัญ

ข้าพเจ้าเห็นว่า งบการเงินรวมและงบการเงินเฉพาะกิจการข้างต้นนี้ แสดงฐานะการเงินของบริษัท โคลแมนซี อินเตอร์เนชั่นแนล จำกัด (มหาชน) และบริษัทย่อย และของบริษัท โคลแมนซี อินเตอร์เนชั่นแนล จำกัด (มหาชน) ณ วันที่ 31 ธันวาคม 2560 และผลการดำเนินงานและกระแสเงินสดสำหรับปีสิ้นสุดวันเดียวกัน โดยถูกต้องตามที่ควรในสาระสำคัญตามมาตรฐานการรายงานทางการเงิน

เกณฑ์ในการแสดงความเห็น

ข้าพเจ้าได้ปฏิบัติตามตรวจสอบตามมาตรฐานการสอบบัญชี ความรับผิดชอบของข้าพเจ้าได้กล่าวไว้ในวรรคความรับผิดชอบของผู้สอบบัญชีต่อการตรวจสอบงบการเงินรวมและงบการเงินเฉพาะกิจการ ในรายงานของข้าพเจ้า ข้าพเจ้ามีความเป็นอิสระจากกลุ่มบริษัทตามข้อกำหนดจรรยาบรรณของผู้ประกอบวิชาชีพบัญชีที่กำหนดโดยสภาวิชาชีพบัญชีในส่วนของที่เกี่ยวข้องกับการตรวจสอบ งบการเงินรวมและงบการเงินเฉพาะกิจการ และข้าพเจ้าได้ปฏิบัติตามความรับผิดชอบด้านจรรยาบรรณอื่น ๆ ซึ่งเป็นไปตามข้อกำหนดเหล่านี้ ข้าพเจ้าเชื่อว่าหลักฐานการสอบบัญชีที่ข้าพเจ้าได้รับเพียงพอและเหมาะสมเพื่อใช้เป็นเกณฑ์ในการแสดงความเห็นของข้าพเจ้า

เรื่องสำคัญในการตรวจสอบ

เรื่องสำคัญในการตรวจสอบคือเรื่องต่าง ๆ ที่มีนัยสำคัญที่สุดตามดุลยพินิจของผู้ประกอบวิชาชีพของข้าพเจ้าในการตรวจสอบงบการเงินรวมและงบการเงินเฉพาะกิจการสำหรับงวดปัจจุบัน ข้าพเจ้าได้นำเรื่องเหล่านี้มาพิจารณาในบริบทของการตรวจสอบงบการเงินรวมและงบการเงินเฉพาะกิจการโดยรวมและในการแสดงความเห็นของข้าพเจ้า ทั้งนี้ข้าพเจ้าไม่ได้แสดงความเห็นแยกต่างหากสำหรับเรื่องเหล่านี้

เรื่องสำคัญในการตรวจสอบ	วิธีการตรวจสอบที่สำคัญ
<p>การซื้อขายธุรกิจ</p> <p>ในระหว่างปีสิ้นสุดวันที่ 31 ธันวาคม 2560 กลุ่มบริษัทได้เข้าซื้อบริษัท ชินเนเจอร์ เทคโนโลยี จำกัด (“ชินเนเจอร์”) เป็นจำนวนเงินรวม 52 ล้านบาท โดยกลุ่มบริษัทได้ดำเนินการประเมินมูลค่ายุติธรรมของสินทรัพย์ที่ได้มาที่ระบุได้และหนี้สินที่รับมา และการปันส่วนมูลค่ายุติธรรมของรายการ ณ วันที่ซื้อกิจการเสร็จสิ้นแล้ว เรื่องสำคัญในการตรวจสอบ คือ ความถูกต้องของการซื้อธุรกิจดังกล่าวว่ากระบวนการซื้อธุรกิจและการรับรู้รายการสินทรัพย์และหนี้สินของชินเนเจอร์ ณ วันซื้อกิจการ รวมถึงการเปิดเผยข้อมูลที่เกี่ยวข้องว่าเป็นไปตามมาตรฐานการรายงานทางการเงิน</p> <p>ทั้งนี้ นโยบายการบัญชีสำหรับเกณฑ์การจัดทำงบการเงินรวม และรายละเอียดการซื้อขายธุรกิจชินเนเจอร์ ได้เปิดเผยไว้ในหมายเหตุประกอบงบการเงินข้อ 2.3 และข้อ 4 ตามลำดับ</p>	<p>วิธีการตรวจสอบที่สำคัญรวมถึง</p> <ul style="list-style-type: none"> • ทำความเข้าใจเกี่ยวกับขั้นตอนการปฏิบัติงานและการควบคุมภายในที่เกี่ยวข้องกับการซื้อธุรกิจ • ทดสอบการออกแบบและการปฏิบัติตามการควบคุมภายใน • ตรวจสอบเนื้อหาสาระ ซึ่งประกอบด้วย <ul style="list-style-type: none"> - ตรวจสอบข้อตกลงและเงื่อนไขในสัญญาซื้อหุ้นของชินเนเจอร์ หลักฐานการชำระเงิน หลักฐานการโอนกรรมสิทธิ์ในหุ้นสามัญ และตรวจสอบเอกสารที่เกี่ยวข้องประกอบการบันทึกบัญชี - ตรวจสอบรายละเอียดสินทรัพย์และหนี้สินของชินเนเจอร์ ณ วันซื้อกิจการ ซึ่งประกอบด้วย การตรวจสอบความมีอยู่จริง กรรมสิทธิ์ ข้อผูกพัน ความครบถ้วนและการแสดงมูลค่าของสินทรัพย์และหนี้สิน - ตรวจสอบรายงานการปันส่วนมูลค่าจากการซื้อธุรกิจ (Purchase Price Allocation) ของผู้ประเมินมูลค่าอิสระ โดยผู้เชี่ยวชาญของผู้สอบบัญชีได้ประเมินความเหมาะสมของวิธีการประเมินมูลค่ายุติธรรมและข้อสมมติที่สำคัญที่ผู้บริหารของบริษัทนำมาใช้ในการประเมินมูลค่ายุติธรรม - สอบทานการแสดงรายการและการเปิดเผยข้อมูลที่เกี่ยวข้องว่าเป็นไปตามมาตรฐานการรายงานทางการเงิน

เรื่องสำคัญในการตรวจสอบ	วิธีการตรวจสอบที่สำคัญ
<p>การรับรู้รายได้จากการขายและให้บริการ</p> <p>การดำเนินงานที่สำคัญของกลุ่มบริษัทคือการขายโปรแกรมคอมพิวเตอร์พร้อมบริการติดตั้ง ซึ่งมีเงื่อนไขและข้อตกลงที่แตกต่างกันสำหรับแต่ละสัญญา ดังนั้นเรื่องสำคัญในการตรวจสอบ คือ การพิจารณาว่ารายได้จากการขายโปรแกรมคอมพิวเตอร์พร้อมบริการติดตั้งนั้นเกิดขึ้นจริง และมีการรับรู้รายได้จากการขายและให้บริการถูกต้องและครบถ้วนตามมาตรฐานการรายงานทางการเงิน</p> <p>ทั้งนี้ นโยบายการบัญชีสำหรับรายได้ และรายละเอียดของข้อมูลทางการเงินจำแนกตามส่วนงาน ได้เปิดเผยไว้ในหมายเหตุประกอบงบการเงินข้อ 3.11 และข้อ 26 ตามลำดับ</p>	<p>วิธีการตรวจสอบที่สำคัญรวมถึง</p> <ul style="list-style-type: none"> • ทำความเข้าใจเกี่ยวกับขั้นตอนการปฏิบัติงานและการควบคุมภายในที่เกี่ยวข้องกับการรับรู้รายได้จากการขายโปรแกรมคอมพิวเตอร์พร้อมบริการติดตั้ง • ทดสอบการออกแบบและการปฏิบัติตามการควบคุมภายใน • ทดสอบความมีประสิทธิภาพของการปฏิบัติตามการควบคุมภายในที่เกี่ยวข้องกับการรับรู้รายได้จากการขายพร้อมบริการติดตั้ง และ • ตรวจสอบเนื้อหาสาระ ซึ่งประกอบด้วย <ul style="list-style-type: none"> - ตรวจสอบเงื่อนไขและข้อตกลงของสัญญาขายโปรแกรมคอมพิวเตอร์พร้อมบริการติดตั้งและทดสอบการคำนวณรายได้จากการขายโปรแกรมคอมพิวเตอร์พร้อมบริการติดตั้งที่เกิดขึ้นจริง มีการรับรู้ในรอบบัญชีที่ถูกต้องและครบถ้วน และตรวจสอบเอกสารประกอบการบันทึกบัญชีสำหรับรายได้จากการขายพร้อมบริการติดตั้งดังกล่าว - ตรวจสอบรายการรายได้จากการขายโปรแกรมคอมพิวเตอร์พร้อมบริการติดตั้งที่เกิดขึ้นในระหว่างปีและช่วงไตรมาส สิ้นรอบระยะเวลาบัญชีกับเอกสารประกอบรายการ - การวิเคราะห์เปรียบเทียบข้อมูลทางการเงินที่เกี่ยวข้องกับรายได้จากการขายโปรแกรมคอมพิวเตอร์พร้อมบริการติดตั้ง

เรื่องสำคัญในการตรวจสอบ	วิธีการตรวจสอบที่สำคัญ
<p>การด้อยค่าของเงินลงทุนในบริษัทย่อย ค่าความนิยมและความสัมพันธ์กับลูกค้า</p> <p>เนื่องจากการพิจารณาเกี่ยวกับการด้อยค่าของเงินลงทุนในบริษัทย่อย ค่าความนิยมและความสัมพันธ์กับลูกค้าขึ้นอยู่กับดุลยพินิจและข้อสมมติที่สำคัญที่ผู้บริหารของกลุ่มบริษัทนำมาใช้ในการประมาณค่าเพื่อการด้อยค่าดังกล่าว ดังนั้นเรื่องสำคัญในการตรวจสอบ คือ การแสดงมูลค่าของเงินลงทุนในบริษัทย่อย ค่าความนิยมและความสัมพันธ์กับลูกค้า และค่าเพื่อการด้อยค่าของเงินลงทุนในบริษัทย่อย ค่าความนิยมและความสัมพันธ์กับลูกค้าว่าเป็นไปตามมาตรฐานการรายงานทางการเงิน</p> <p>ทั้งนี้นโยบายการบัญชีสำหรับเงินลงทุนในบริษัทย่อย ค่าความนิยม ความสัมพันธ์กับลูกค้าและ การด้อยค่าและรายละเอียดสำหรับเงินลงทุนในบริษัทย่อย ค่าความนิยมและความสัมพันธ์กับลูกค้า ได้เปิดเผยไว้ในหมายเหตุประกอบงบการเงินข้อ 3.5 ข้อ 3.7 ข้อ 3.8 ข้อ 10 และข้อ 12 ตามลำดับ</p>	<p>วิธีการตรวจสอบที่สำคัญรวมถึง</p> <ul style="list-style-type: none"> • ทำความเข้าใจเกี่ยวกับขั้นตอนการปฏิบัติงานและการควบคุมภายในที่เกี่ยวข้องกับการพิจารณาการด้อยค่า • ทดสอบการออกแบบและการปฏิบัติตามการควบคุมภายใน • ทดสอบความมีประสิทธิภาพของการปฏิบัติตามการควบคุมภายในที่เกี่ยวข้องกับการพิจารณาการด้อยค่า และ • ตรวจสอบเนื้อหาสาระ ซึ่งประกอบด้วย <ul style="list-style-type: none"> - ตรวจสอบหลักฐานประกอบการพิจารณาของผู้บริหารเกี่ยวกับข้อบ่งชี้ของการด้อยค่าของเงินลงทุนในบริษัทย่อย ค่าความนิยมและความสัมพันธ์กับลูกค้า - ประเมินความเหมาะสมของวิธีการประเมินมูลค่าและข้อสมมติที่สำคัญที่ผู้บริหารของบริษัทนำมาใช้ในการประมาณค่าเพื่อการด้อยค่าของเงินลงทุนในบริษัทย่อย ค่าความนิยมและความสัมพันธ์กับลูกค้า

ข้อมูลและเหตุการณ์ที่เน้น

โดยมิได้เป็นการแสดงความเห็นที่เปลี่ยนแปลงไป ข้าพเจ้าขอให้สังเกตหมายเหตุประกอบงบการเงินข้อ 4 บริษัท โคมินชี อินเตอร์เนชันแนล จำกัด (มหาชน) ได้เข้าซื้อหุ้นในบริษัท ชินเนเจอร์ เทคโนโลยี จำกัด โดยบริษัทได้รับรู้มูลค่ายุติธรรมสำหรับสินทรัพย์ที่ระบุได้ที่ได้มาและหนี้สินที่รับมาและการปันส่วนมูลค่ายุติธรรมของรายการ ณ วันซื้อกิจการตามรายงานการประเมินลงวันที่ 11 ตุลาคม 2560 ของผู้ประเมินราคาอิสระ และข้อมูลที่จำเป็นอื่นๆ ที่ได้รับภายในหนึ่งปีนับจากวันที่ซื้อกิจการ ตามที่กำหนดไว้ในมาตรฐานการรายงานทางการเงิน ฉบับที่ 3 (ปรับปรุง 2559) เรื่อง “การรวมธุรกิจ” และบันทึกผลต่างระหว่างราคาซื้อกับมูลค่ายุติธรรมของสินทรัพย์สุทธิที่ได้รับจากการรวมธุรกิจดังกล่าวไว้ในบัญชีค่าความนิยมเป็นจำนวนเงิน 40.79 ล้านบาท

ข้อมูลอื่น

ผู้บริหารเป็นผู้รับผิดชอบต่อข้อมูลอื่น ข้อมูลอื่นประกอบด้วยข้อมูลซึ่งรวมอยู่ในรายงานประจำปี ซึ่งคาดว่าจะถูกจัดเตรียมให้ข้าพเจ้าภายหลังจากวันที่ในรายงานของผู้สอบบัญชี

ความเห็นของข้าพเจ้าต่อการเงินรวมและงบการเงินเฉพาะกิจการไม่ครอบคลุมถึงข้อมูลอื่น และข้าพเจ้าไม่ได้ให้ความเชื่อมั่นต่อข้อมูลอื่น

ความรับผิดชอบของข้าพเจ้าที่เกี่ยวข้องกับการตรวจสอบงบการเงินรวมและงบการเงินเฉพาะกิจการ คือ การอ่านและพิจารณาว่าข้อมูลอื่นมีความขัดแย้งที่มีสาระสำคัญกับงบการเงินหรือกับความรู้ที่ได้รับจากการตรวจสอบของข้าพเจ้า หรือปรากฏว่าข้อมูลอื่นมีการแสดงข้อมูลที่ขัดต่อข้อเท็จจริงอันเป็นสาระสำคัญหรือไม่

เมื่อข้าพเจ้าได้อ่านรายงานประจำปี หากข้าพเจ้าสรุปได้ว่าการแสดงข้อมูลที่ขัดต่อข้อเท็จจริงอันเป็นสาระสำคัญ ข้าพเจ้าต้องสื่อสารเรื่องดังกล่าวกับผู้มีหน้าที่ในการกำกับดูแลและฝ่ายบริหารของบริษัท

ความรับผิดชอบของผู้บริหารและผู้มีหน้าที่ในการกำกับดูแลต่องบการเงินรวมและงบการเงินเฉพาะกิจการ

ผู้บริหารมีหน้าที่รับผิดชอบในการจัดทำและนำเสนองบการเงินรวมและงบการเงินเฉพาะกิจการ เหล่านี้โดยถูกต้องตามที่ควรตามมาตรฐานการรายงานทางการเงิน และรับผิดชอบเกี่ยวกับการควบคุมภายในที่ผู้บริหารพิจารณาว่าจำเป็นเพื่อให้สามารถจัดทำงบการเงินรวมและงบการเงินเฉพาะกิจการที่ปราศจากการแสดงข้อมูลที่ขัดต่อข้อเท็จจริงอันเป็นสาระสำคัญไม่ว่าจะเกิดจากการทุจริตหรือข้อผิดพลาด

ในการจัดทำงบการเงินรวมและงบการเงินเฉพาะกิจการ ผู้บริหารรับผิดชอบในการประเมินความสามารถของกลุ่มบริษัทและบริษัทในการดำเนินงานต่อเนื่อง เปิดเผยเรื่องที่เกี่ยวข้องกับการดำเนินงานต่อเนื่อง (ตามความเหมาะสม) และการใช้เกณฑ์การบัญชีสำหรับการดำเนินงานต่อเนื่องเว้นแต่ผู้บริหารมีความตั้งใจที่จะเลิกบริษัทหรือหยุดดำเนินงานหรือไม่สามารถดำเนินงานต่อเนื่องต่อไปได้

ผู้มีหน้าที่ในการกำกับดูแลมีหน้าที่ในการสอดส่องดูแลกระบวนการในการจัดทำรายงานทางการเงินของบริษัท

ความรับผิดชอบของผู้สอบบัญชีต่อการตรวจสอบงบการเงินรวมและงบการเงินเฉพาะกิจการ

การตรวจสอบของข้าพเจ้ามีวัตถุประสงค์เพื่อให้ได้ความเชื่อมั่นอย่างสมเหตุสมผลว่างบการเงินรวมและงบการเงินเฉพาะกิจการ โดยรวมปราศจากการแสดงข้อมูลที่ขัดต่อข้อเท็จจริงอันเป็นสาระสำคัญหรือไม่ ไม่ว่าจะเกิดจากการทุจริตหรือข้อผิดพลาด และเสนอรายงานของผู้สอบบัญชีซึ่งรวมความเห็นของข้าพเจ้าอยู่ด้วย ความเชื่อมั่นอย่างสมเหตุสมผลคือความเชื่อมั่นในระดับสูงแต่ไม่ได้เป็นการรับประกันว่าการปฏิบัติงานตรวจสอบตามมาตรฐานการสอบบัญชีจะสามารถตรวจพบข้อมูลที่ขัดต่อข้อเท็จจริงอันเป็นสาระสำคัญที่มีอยู่ได้เสมอไป ข้อมูลที่ขัดต่อข้อเท็จจริงอาจเกิดจากการทุจริตหรือข้อผิดพลาดและถือว่ามีสาระสำคัญเมื่อพิจารณาแล้วได้อย่างสมเหตุสมผลว่ารายการที่ขัดต่อข้อเท็จจริงแต่ละรายการหรือทุกรายการรวมกันจะมีผลต่อการตัดสินใจทางเศรษฐกิจของผู้ใช้งบการเงินรวมและงบการเงินเฉพาะกิจการจากการใช้งบการเงินเหล่านี้

ในการตรวจสอบของข้าพเจ้าตามมาตรฐานการสอบบัญชี ข้าพเจ้าได้ใช้ดุลยพินิจและการสังเกตและสงสัยเกี่ยวกับผู้ประกอบวิชาชีพตลอดการตรวจสอบ การปฏิบัติงานของข้าพเจ้ารวมถึง

- ระบุและประเมินความเสี่ยงจากการแสดงข้อมูลที่ขัดต่อข้อเท็จจริงอันเป็นสาระสำคัญในงบการเงินรวมและงบการเงินเฉพาะกิจการ ไม่ว่าจะเกิดจากการทุจริตหรือข้อผิดพลาด ออกแบบและปฏิบัติงานตามวิธีการตรวจสอบเพื่อตอบสนองต่อความเสี่ยงเหล่านั้น และได้หลักฐานการสอบบัญชีที่เพียงพอและเหมาะสมเพื่อเป็นเกณฑ์ในการแสดงความเห็นของข้าพเจ้า ความเสี่ยงที่ไม่พบข้อมูลที่ขัดต่อข้อเท็จจริงอันเป็นสาระสำคัญซึ่งเป็นผลมาจากการทุจริตจะสูงกว่าความเสี่ยงที่เกิดจากข้อผิดพลาด เนื่องจากการทุจริตอาจเกี่ยวกับการสมรู้ร่วมคิด การปลอมแปลงเอกสารหลักฐาน การตั้งใจละเว้นการแสดงผล การแสดงผลที่ไม่ตรงตามข้อเท็จจริงหรือการแทรกแซงการควบคุมภายใน
- ทำความเข้าใจในระบบการควบคุมภายในที่เกี่ยวข้องกับการตรวจสอบ เพื่อออกแบบวิธีการตรวจสอบที่เหมาะสมกับสถานการณ์ แต่ไม่ใช่เพื่อวัตถุประสงค์ในการแสดงความเห็นต่อความมีประสิทธิภาพของการควบคุมภายในของกลุ่มบริษัท
- ประเมินความเหมาะสมของนโยบายการบัญชีที่ผู้บริหารใช้และความสมเหตุสมผลของประมาณการทางบัญชีและการเปิดเผยข้อมูลที่เกี่ยวข้องซึ่งจัดทำขึ้นโดยผู้บริหาร

- สรุปเกี่ยวกับความเหมาะสมของการใช้เกณฑ์การบัญชีสำหรับการดำเนินงานต่อเนื่องของผู้บริหารและจากหลักฐานการสอบบัญชีที่ได้รับ สรุปว่ามีความไม่แน่นอนที่มีสาระสำคัญที่เกี่ยวกับเหตุการณ์หรือสถานการณ์ที่อาจเป็นเหตุให้เกิดข้อสงสัยอย่างมีนัยสำคัญต่อความสามารถของกลุ่มบริษัทและบริษัทในการดำเนินงานต่อเนื่องหรือไม่ ถ้าข้าพเจ้าได้ข้อสรุปว่ามีความไม่แน่นอนที่มีสาระสำคัญ ข้าพเจ้าต้องกล่าวไว้ในรายงานของผู้สอบบัญชีของข้าพเจ้าโดยให้สังเกตถึงการเปิดเผยข้อมูลที่เกี่ยวข้องในงบการเงิน หรือถ้าการเปิดเผยดังกล่าวไม่เพียงพอ ความเห็นของข้าพเจ้าจะเปลี่ยนแปลงไป ข้อสรุปของข้าพเจ้าขึ้นอยู่กับหลักฐานการสอบบัญชีที่ได้รับจนถึงวันที่ในรายงานของผู้สอบบัญชีของข้าพเจ้า อย่างไรก็ตาม เหตุการณ์หรือสถานการณ์ในอนาคตอาจเป็นเหตุให้กลุ่มบริษัทและบริษัทต้องหยุดการดำเนินงานต่อเนื่อง
- ประเมินการนำเสนอ โครงสร้างและเนื้อหาของงบการเงินรวมและงบการเงินเฉพาะกิจการโดยรวม รวมถึงการเปิดเผยว่างบการเงินรวมและงบการเงินเฉพาะกิจการแสดงรายการและเหตุการณ์ในรูปแบบที่ทำให้มีการนำเสนอข้อมูลโดยถูกต้องตามที่ควรหรือไม่
- ได้รับหลักฐานการสอบบัญชีที่เหมาะสมอย่างเพียงพอเกี่ยวกับข้อมูลทางการเงินของกิจการภายในกลุ่มหรือกิจกรรมทางธุรกิจภายในกลุ่มบริษัทเพื่อแสดงความเห็นต่องบการเงินรวม ข้าพเจ้ารับผิดชอบต่อการกำหนดแนวทาง การควบคุมดูแล และการปฏิบัติงานตรวจสอบกลุ่มบริษัท ข้าพเจ้าเป็นผู้รับผิดชอบแต่เพียงผู้เดียวต่อความเห็นของข้าพเจ้า

ข้าพเจ้าได้สื่อสารกับผู้มีหน้าที่ในการกำกับดูแลในเรื่องต่าง ๆ ที่สำคัญ ซึ่งรวมถึงขอบเขตและช่วงเวลาของการตรวจสอบตามที่ได้วางแผนไว้และประเด็นที่มีนัยสำคัญที่พบจากการตรวจสอบ รวมถึงข้อบกพร่องที่มีนัยสำคัญในระบบการควบคุมภายในหากข้าพเจ้าได้พบในระหว่างการตรวจสอบของข้าพเจ้า

ข้าพเจ้าได้ให้คำรับรองแก่ผู้มีหน้าที่ในการกำกับดูแลว่าข้าพเจ้าได้ปฏิบัติตามข้อกำหนดจรรยาบรรณที่เกี่ยวข้องกับความเป็นอิสระและได้สื่อสารกับผู้มีหน้าที่ในการกำกับดูแลเกี่ยวกับความสัมพันธ์ทั้งหมดตลอดจนเรื่องอื่นซึ่งข้าพเจ้าเชื่อว่ามีเหตุผลที่บุคคลภายนอกอาจพิจารณาว่ากระทบต่อความเป็นอิสระของข้าพเจ้าและมาตรการที่ข้าพเจ้าใช้เพื่อป้องกันไม่ให้ข้าพเจ้าขาดความเป็นอิสระ

จากเรื่องที่สื่อสารกับผู้หน้าที่ในการกำกับดูแล ข้าพเจ้าได้พิจารณาเรื่องต่าง ๆ ที่มีนัยสำคัญมากที่สุดในการตรวจสอบงบการเงินรวมและงบการเงินเฉพาะกิจการในงวดปัจจุบันและกำหนดเป็นเรื่องสำคัญในการตรวจสอบ ข้าพเจ้าได้อธิบายเรื่องเหล่านี้ในรายงานของผู้สอบบัญชีเว้นแต่กฎหมายหรือข้อบังคับไม่ให้เปิดเผยต่อสาธารณะเกี่ยวกับเรื่องดังกล่าว หรือในสถานการณ์ที่ยากที่จะเกิดขึ้น ข้าพเจ้าพิจารณาว่าไม่ควรสื่อสารเรื่องดังกล่าวในรายงานของข้าพเจ้าเพราะการกระทำดังกล่าวสามารถคาดการณ์ได้อย่างสมเหตุสมผลว่าจะมีผลกระทบในทางลบมากกว่าผลประโยชน์ต่อส่วนได้เสียสาธารณะจากการสื่อสารดังกล่าว

กรุงเทพมหานคร
วันที่ 26 กุมภาพันธ์ 2561

ชวลา เทียนประเสริฐกิจ
ผู้สอบบัญชีรับอนุญาตเลขทะเบียน 4301
บริษัท ดีลอยท์ ทูช โธมัทสு ไชยยศ สอบบัญชี จำกัด

บริษัท โคมินซี อินเตอร์เนชั่นแนล จำกัด (มหาชน) และบริษัทย่อย

งบแสดงฐานะการเงิน

ณ วันที่ 31 ธันวาคม 2560

หน่วย : บาท

	หมายเหตุ	งบการเงินรวม		งบการเงินเฉพาะกิจการ	
		2560	2559	2560	2559
สินทรัพย์					
สินทรัพย์หมุนเวียน					
เงินสดและรายการเทียบเท่าเงินสด	5	199,764,066	191,349,207	174,119,654	190,503,540
เงินลงทุนชั่วคราว	6	77,798,235	100,124,557	77,796,305	100,000,000
ลูกหนี้การค้าและลูกหนี้หมุนเวียนอื่น	7	49,378,612	36,084,793	20,320,261	28,292,773
เงินให้กู้ยืมระยะสั้นแก่กิจการที่เกี่ยวข้องกัน	8 และ 24	-	-	5,000,000	-
สินค้าคงเหลือ		913,056	228,741	140,576	228,741
สินทรัพย์ภาษีเงินได้ของงวดปัจจุบัน		1,413,434	1,862,387	-	101,102
สินทรัพย์หมุนเวียนอื่น	9	980,590	1,035,290	756,543	245,707
รวมสินทรัพย์หมุนเวียน		330,247,993	330,684,975	278,133,339	319,371,863
สินทรัพย์ไม่หมุนเวียน					
เงินลงทุนในบริษัทย่อย	10 และ 24	-	-	164,319,567	112,299,567
อุปกรณ์	11	5,979,530	4,548,234	3,437,864	2,965,011
สินทรัพย์ไม่มีตัวตนอื่น	12	49,379,673	43,097,883	4,228,590	2,307,102
ค่าความนิยม	4	105,049,896	64,260,047	-	-
สินทรัพย์ภาษีเงินได้รอการตัดบัญชี	13	-	7,074	43,214	7,074
สินทรัพย์ไม่หมุนเวียนอื่น	14	6,817,874	6,272,636	1,105,730	1,436,433
รวมสินทรัพย์ไม่หมุนเวียน		167,226,973	118,185,874	173,134,965	119,015,187
รวมสินทรัพย์		497,474,966	448,870,849	451,268,304	438,387,050

หมายเหตุประกอบงบการเงินเป็นส่วนหนึ่งของงบการเงินนี้

บริษัท โคมินชี อินเตอร์เนชั่นแนล จำกัด (มหาชน) และบริษัทย่อย

งบแสดงฐานะการเงิน (ต่อ)

ณ วันที่ 31 ธันวาคม 2560

หน่วย : บาท

	หมายเหตุ	งบการเงินรวม		งบการเงินเฉพาะกิจการ	
		2560	2559	2560	2559
หนี้สินและส่วนของผู้ถือหุ้น					
หนี้สินหมุนเวียน					
เจ้าหนี้การค้าและเจ้าหนี้หมุนเวียนอื่น	15	42,162,509	32,474,050	22,089,864	21,639,880
ส่วนของหนี้สินตามสัญญาเช่าการเงินที่ถึงกำหนดชำระภายในหนึ่งปี					
ชำระภายในหนึ่งปี	16	147,736	-	-	-
ภาษีเงินได้ค้างจ่าย		137,355	-	137,355	-
หนี้สินหมุนเวียนอื่น		3,471,318	3,748,303	1,200,713	1,216,910
รวมหนี้สินหมุนเวียน		45,918,918	36,222,353	23,427,932	22,856,790
หนี้สินไม่หมุนเวียน					
หนี้สินตามสัญญาเช่าการเงิน	16	163,949	-	-	-
หนี้สินภาษีเงินได้รอตัดบัญชี	13	1,896,741	-	-	-
ประมาณการหนี้สินสำหรับผลประโยชน์พนักงาน	17	6,166,491	4,455,638	4,818,475	3,952,294
รวมหนี้สินไม่หมุนเวียน		8,227,181	4,455,638	4,818,475	3,952,294
รวมหนี้สิน		54,146,099	40,677,991	28,246,407	26,809,084

บริษัท โคมินชี อินเตอร์เนชั่นแนล จำกัด (มหาชน) และบริษัทย่อย

งบแสดงฐานะการเงิน (ต่อ)

ณ วันที่ 31 ธันวาคม 2560

หน่วย : บาท

	หมายเหตุ	งบการเงินรวม		งบการเงินเฉพาะกิจการ	
		2560	2559	2560	2559
หนี้สินและส่วนของผู้ถือหุ้น (ต่อ)					
ส่วนของผู้ถือหุ้น					
ทุนเรือนหุ้น					
ทุนจดทะเบียน	19				
หุ้นสามัญ 134,000,000 หุ้น มูลค่าหุ้นละ 0.50 บาท		67,000,000	67,000,000	67,000,000	67,000,000
ทุนที่ออกและชำระแล้ว					
หุ้นสามัญ 134,000,000 หุ้น มูลค่าหุ้นละ 0.50 บาท					
ชำระครบแล้ว		67,000,000	67,000,000	67,000,000	67,000,000
ส่วนเกินมูลค่าหุ้นสามัญ	19	323,397,514	326,153,890	323,397,514	326,153,890
กำไรสะสม					
จัดสรรแล้ว					
ทุนสำรองตามกฎหมาย	21	4,449,548	3,398,470	4,449,548	3,398,470
ยังไม่ได้จัดสรร		34,853,994	11,640,498	28,174,835	15,025,606
รวมส่วนของบริษัทใหญ่		429,701,056	408,192,858	423,021,897	411,577,966
ส่วนได้เสียที่ไม่มีอำนาจควบคุม		13,627,811	-	-	-
รวมส่วนของผู้ถือหุ้น		443,328,867	408,192,858	423,021,897	411,577,966
รวมหนี้สินและส่วนของผู้ถือหุ้น		497,474,966	448,870,849	451,268,304	438,387,050

หมายเหตุประกอบงบการเงินเป็นส่วนหนึ่งของงบการเงินนี้

บริษัท โคมินซี อินเตอร์เนชั่นแนล จำกัด (มหาชน) และบริษัทย่อย
งบกำไรขาดทุนและกำไรขาดทุนเบ็ดเสร็จอื่น
สำหรับปีสิ้นสุดวันที่ 31 ธันวาคม 2560

หน่วย : บาท

	หมายเหตุ	งบการเงินรวม		งบการเงินเฉพาะกิจการ	
		2560	2559	2560	2559
รายได้จากการขายและให้บริการ	25 และ 26	174,586,828	133,092,858	91,723,646	92,635,105
ต้นทุนการขายและให้บริการ	26	69,899,231	38,528,588	25,869,002	24,131,237
กำไรขั้นต้น		104,687,597	94,564,270	65,854,644	68,503,868
รายได้อื่น					
เงินปันผลรับ	24	-	-	-	16,999,150
ดอกเบี้ยรับ	24	3,095,735	333,029	3,197,039	327,035
กำไรจากการจำหน่ายสินทรัพย์ถาวร	11	51,772	-	-	-
กำไรจากอัตราแลกเปลี่ยนเงินตราต่างประเทศ		92,826	-	-	-
รายได้อื่น ๆ		558,272	148,300	523,270	623,975
รวมรายได้อื่น		3,798,605	481,329	3,720,309	17,950,160
กำไรก่อนค่าใช้จ่าย		108,486,202	95,045,599	69,574,953	86,454,028
ต้นทุนในการจัดจำหน่าย		7,829,524	8,266,211	5,633,979	7,213,511
ค่าใช้จ่ายในการบริหาร		66,711,949	52,513,726	41,187,600	35,863,520
ค่าใช้จ่ายอื่น		14,753	845,387	265,684	364,207
ต้นทุนทางการเงิน		10,183	41,256	-	38
รวมค่าใช้จ่าย		74,566,409	61,666,580	47,087,263	43,441,276
กำไรก่อนภาษีเงินได้		33,919,793	33,379,019	22,487,690	43,012,752
ค่าใช้จ่ายภาษีเงินได้	13	1,332,904	11,495	1,466,133	11,495
กำไรสำหรับปี		32,586,889	33,367,524	21,021,557	43,001,257

บริษัท โคมินซี อินเตอร์เนชั่นแนล จำกัด (มหาชน) และบริษัทย่อย
งบกำไรขาดทุนและกำไรขาดทุนเบ็ดเสร็จอื่น (ต่อ)
สำหรับปีสิ้นสุดวันที่ 31 ธันวาคม 2560

หน่วย : บาท

	หมายเหตุ	งบการเงินรวม		งบการเงินเฉพาะกิจการ	
		2560	2559	2560	2559
กำไรขาดทุนเบ็ดเสร็จอื่น					
รายการที่จะไม่ถูกจัดประเภทใหม่ไว้ใน					
กำไรหรือขาดทุนในภายหลัง					
ผลกำไรจากการวัดมูลค่าใหม่ของผลประโยชน์พนักงาน					
ที่กำหนดไว้		1,336,995	89,653	-	35,168
กำไรเบ็ดเสร็จรวมสำหรับปี		<u>33,923,884</u>	<u>33,457,177</u>	<u>21,021,557</u>	<u>43,036,425</u>
ส่วนของกำไรที่เป็นของ					
ผู้ถือหุ้นของบริษัทใหญ่		30,146,419	33,367,524	21,021,557	43,001,257
ส่วนได้เสียที่ไม่มีอำนาจควบคุม		<u>2,440,470</u>	<u>-</u>	<u>-</u>	<u>-</u>
		<u>32,586,889</u>	<u>33,367,524</u>	<u>21,021,557</u>	<u>43,001,257</u>
ส่วนของกำไรเบ็ดเสร็จรวมที่เป็นของ					
ผู้ถือหุ้นของบริษัทใหญ่		31,085,824	33,457,177	21,021,557	43,036,425
ส่วนได้เสียที่ไม่มีอำนาจควบคุม		<u>2,838,060</u>	<u>-</u>	<u>-</u>	<u>-</u>
		<u>33,923,884</u>	<u>33,457,177</u>	<u>21,021,557</u>	<u>43,036,425</u>
กำไรส่วนที่เป็นของบริษัทใหญ่ต่อหุ้นขั้นพื้นฐาน (บาท)	20	0.22	0.45	0.16	0.58
จำนวนหุ้นสามัญเฉลี่ยถ่วงน้ำหนัก (หุ้น)	20	134,000,000	74,633,874	134,000,000	74,633,874

หมายเหตุประกอบงบการเงินเป็นส่วนหนึ่งของงบการเงินนี้

บริษัท โคเมทชี อินเทอร์เน็ต จำกัด (มหาชน) และบริษัทย่อย
งบแสดงการเปลี่ยนแปลงส่วนของผู้ถือหุ้น
งบการเงินรวม
สำหรับปีสิ้นสุดวันที่ 31 ธันวาคม 2560

หมายเหตุ	ส่วนของผู้ถือหุ้นบริษัทใหญ่						ส่วนที่ได้อยู่ที่		รวม
	ทุนที่ออก และชำระแล้ว	ส่วนเกินมูลค่า หุ้นสามัญ	กำไรสะสม			รวม	ส่วนของผู้ถือหุ้น บริษัทใหญ่	ส่วนที่ ได้มี อำนาจ ควบคุม	
			จัดสรรแล้ว	ยังไม่ได้จัดสรร	ส่วนของผู้ถือหุ้น บริษัทใหญ่				
ยอดคงเหลือต้นปี ณ วันที่ 1 มกราคม 2559 รายการเปลี่ยนแปลงในระหว่างปี เพิ่มทุน สำรองตามกฎหมาย เงินปันผลจ่าย กำไรเบ็ดเสร็จรวมสำหรับปี	14,477,700	88,472,934	200,000	7,635,224	110,785,858	-	-	110,785,858	
	52,522,300	237,680,956	-	-	290,203,256	-	-	290,203,256	
	-	-	3,198,470	(3,198,470)	-	-	-	-	
	-	-	-	(26,253,433)	(26,253,433)	-	-	(26,253,433)	
กำไรเบ็ดเสร็จรวมสำหรับปี	-	-	-	33,457,177	33,457,177	-	-	33,457,177	
	67,000,000	326,153,890	3,398,470	11,640,498	408,192,858	-	-	408,192,858	
ยอดคงเหลือต้นปี ณ วันที่ 1 มกราคม 2560 รายการเปลี่ยนแปลงในระหว่างปี สำรองตามกฎหมาย ค่าใช้จ่ายตรงเกี่ยวกับการจำหน่ายหุ้นเพิ่มทุน ให้กับประชาชนครั้งแรก เงินปันผลจ่าย การได้มาซึ่งส่วนได้เสียที่ไม่มีอำนาจควบคุมจากการลงทุนในบริษัทย่อย กำไรเบ็ดเสร็จรวมสำหรับปี	67,000,000	326,153,890	3,398,470	11,640,498	408,192,858	-	-	408,192,858	
	-	-	1,051,078	(1,051,078)	-	-	-	-	
	-	(2,756,376)	-	-	(2,756,376)	-	-	(2,756,376)	
	-	-	-	(6,821,250)	(6,821,250)	-	-	(6,821,250)	
กำไรเบ็ดเสร็จรวมสำหรับปี	-	-	-	-	-	10,789,751	-	10,789,751	
	67,000,000	323,397,514	4,449,548	31,085,824	31,085,824	2,838,060	-	33,923,884	
ยอดคงเหลือปลายปี ณ วันที่ 31 ธันวาคม 2560				34,853,994	429,701,056	13,627,811	-	443,328,867	

หมายเหตุประกอบงบการเงินเป็นส่วนหนึ่งของงบการเงินนี้

บริษัท โคมเนชี อินเตอร์เนชันแนล จำกัด (มหาชน) และบริษัทย่อย
งบแสดงการเปลี่ยนแปลงส่วนของผู้ถือหุ้น (ต่อ)

งบการเงินเฉพาะกิจการ

สำหรับปีสิ้นสุดวันที่ 31 ธันวาคม 2560

						หน่วย : บาท	
หมายเหตุ	ทุนที่ออก และชำระแล้ว	ส่วนเกินมูลค่า หุ้นสามัญ	กำไรสะสม		รวมส่วนของ ผู้ถือหุ้น		
			จัดสรรแล้ว	ยังไม่จัดสรร			
			ทุนสำรอง ตามกฎหมาย				
ยอดคงเหลือต้นปี ณ วันที่ 1 มกราคม 2559 การเปลี่ยนแปลงในระหว่างปี	19	14,477,700	88,472,934	200,000	1,441,084	104,591,718	
		เพิ่มทุน					
		สำรองตามกฎหมาย					
	22						
ยอดคงเหลือต้นปี ณ วันที่ 31 ธันวาคม 2559 การเปลี่ยนแปลงในระหว่างปี	19	52,522,300	237,680,956	-	-	290,203,256	
		เงินปันผลจ่าย					
		กำไรเบ็ดเสร็จรวมสำหรับปี					
	22						
ยอดคงเหลือต้นปี ณ วันที่ 1 มกราคม 2560 การเปลี่ยนแปลงในระหว่างปี		67,000,000	326,153,890	3,398,470	15,025,606	411,577,966	
ยอดคงเหลือต้นปี ณ วันที่ 31 ธันวาคม 2560 การเปลี่ยนแปลงในระหว่างปี	19	-	-	1,051,078	(1,051,078)	-	
	22						
ยอดคงเหลือต้นปี ณ วันที่ 31 ธันวาคม 2560 การเปลี่ยนแปลงในระหว่างปี		67,000,000	323,397,514	4,449,548	28,174,835	423,021,897	

หมายเหตุประกอบงบการเงินเป็นส่วนหนึ่งของงบการเงินนี้

บริษัท โคมินซ์ อินเตอร์เนชั่นแนล จำกัด (มหาชน) และบริษัทย่อย

งบกระแสเงินสด
สำหรับปีสิ้นสุดวันที่ 31 ธันวาคม 2560

หน่วย : บาท

	งบการเงินรวม		งบการเงินเฉพาะกิจการ	
	2560	2559	2560	2559
กระแสเงินสดจากกิจกรรมดำเนินงาน				
กำไรก่อนค่าใช้จ่ายภาษีเงินได้	33,919,793	33,379,019	22,487,690	43,012,752
ปรับปรุงด้วย				
ค่าเสื่อมราคาและค่าตัดจำหน่าย	14,138,539	8,140,653	1,555,081	1,295,065
(กลับรายการ) หนี้สงสัยจะสูญ	(424,111)	685,289	(424,111)	685,289
หนี้สูญ	135,000	381,064	135,000	381,064
(กำไร) ขาดทุนจากการขายสินทรัพย์ถาวร	(51,458)	-	314	-
ขาดทุนจากการตัดจำหน่ายสินทรัพย์ถาวรและสินทรัพย์ไม่มีตัวตน	14,438	367,132	14,438	349,227
(กำไร) ขาดทุนจากอัตราแลกเปลี่ยนที่ยังไม่เกิดขึ้นจริง	(129,113)	(42,137)	20,901	(32,806)
ค่าใช้จ่ายผลประโยชน์พนักงาน	1,357,949	987,136	866,181	733,238
ดอกเบี้ยรับ	(3,095,735)	(333,029)	(3,197,039)	(327,035)
ดอกเบี้ยจ่าย	10,183	41,256	-	38
เงินปันผลรับ	-	-	-	(16,999,150)
	45,875,485	43,606,383	21,458,455	29,097,682
ลูกหนี้การค้าและลูกหนี้อื่น (เพิ่มขึ้น) ลดลง	1,244,136	7,202,410	6,823,925	(4,310,487)
ค่าใช้จ่ายจ่ายล่วงหน้าเพิ่มขึ้น	(429,318)	(1,611,608)	(36,659)	(452,964)
รายได้ค้างรับ (เพิ่มขึ้น) ลดลง	(7,265,554)	984,118	1,652,380	(734,389)
สินค้าคงเหลือ (เพิ่มขึ้น) ลดลง	1,060,317	(173,369)	88,165	(173,369)
สินทรัพย์หมุนเวียนอื่น (เพิ่มขึ้น) ลดลง	728,256	(732,925)	(409,734)	560,704
สินทรัพย์ไม่หมุนเวียนอื่น (เพิ่มขึ้น) ลดลง	(450,238)	(3,923,689)	330,703	(45,014)
เจ้าหนี้การค้าและเจ้าหนี้อื่นเพิ่มขึ้น (ลดลง)	1,320,406	(5,204,917)	(1,207,392)	(1,822,172)
รายได้รับล่วงหน้าเพิ่มขึ้น	4,109,854	3,641,889	4,688,902	3,126,482
ค่าใช้จ่ายค้างจ่ายเพิ่มขึ้น (ลดลง)	(3,142,802)	1,244,034	(2,840,491)	2,670,766
เงินมัดจำจากลูกค้าเพิ่มขึ้น (ลดลง)	(171,619)	191,035	(191,035)	191,035
หนี้สินหมุนเวียนอื่นเพิ่มขึ้น (ลดลง)	(605,227)	516,772	(16,197)	(455,875)
ภาวะผูกพันผลประโยชน์พนักงานจ่ายระหว่างปี	-	(684,860)	-	(684,860)
เงินสดรับจากการดำเนินงาน	42,273,696	45,055,273	30,341,022	26,967,539
จ่ายภาษีเงินได้	(1,461,814)	(2,550,811)	(1,364,919)	(2,209,814)
เงินสดสุทธิได้มาจากกิจกรรมดำเนินงาน	40,811,882	42,504,462	28,976,103	24,757,725

บริษัท โคมินซี อินเตอร์เนชั่นแนล จำกัด (มหาชน) และบริษัทย่อย

งบกระแสเงินสด (ต่อ)

สำหรับปีสิ้นสุดวันที่ 31 ธันวาคม 2560

หน่วย : บาท

	งบการเงินรวม		งบการเงินเฉพาะกิจการ	
	2560	2559	2560	2559
กระแสเงินสดจากกิจกรรมลงทุน				
เงินสดรับจากเงินปันผล	-	-	-	8,000,000
เงินสดรับจากดอกเบี้ย	3,023,138	2,312,646	2,998,116	2,218,970
เงินสดจ่ายเพื่อซื้อเงินลงทุนชั่วคราว	(78,429,885)	(100,124,557)	(77,796,305)	(100,000,000)
เงินสดรับจากเงินลงทุนชั่วคราว	100,756,215	-	100,000,000	-
เงินสดจ่ายซื้อสินทรัพย์ถาวรและสินทรัพย์ไม่มีตัวตน	(9,150,121)	(9,881,400)	(3,964,744)	(3,211,916)
เงินสดรับจากการขายสินทรัพย์ถาวร	850,570	-	570	-
เงินสดรับคืนจากเงินให้กู้ยืมระยะสั้นและเงินทดรองจ่าย				
แก่กิจการที่เกี่ยวข้องกัน	-	8,314,783	-	8,314,783
เงินสดจ่ายสำหรับเงินให้กู้ยืมระยะสั้นและเงินทดรองจ่าย				
แก่กิจการที่เกี่ยวข้องกัน	-	-	(5,000,000)	-
เงินสดจ่ายเพื่อซื้อเงินลงทุนในบริษัทย่อย	-	-	(52,020,000)	(18,000,000)
สินทรัพย์สุทธิที่ได้จากการรวมกิจการ	(39,766,012)	-	-	-
เงินสดสุทธิใช้ไปในกิจกรรมลงทุน	(22,716,095)	(99,378,528)	(35,782,363)	(102,678,163)
กระแสเงินสดจากกิจกรรมจัดหาเงิน				
จ่ายดอกเบี้ย	-	(41,256)	-	(38)
เงินสดจ่ายจากเงินเบิกเกินบัญชีสถาบันการเงิน	-	(3,190,677)	-	-
เงินสดจ่ายคืนสำหรับเงินกู้ยืมระยะยาวจากสถาบันการเงิน	-	(1,344,338)	-	-
เงินสดจ่ายคืนสำหรับเงินกู้ยืมระยะยาวและเงินทดรองรับ				
จากบุคคลที่เกี่ยวข้องกัน	-	(14,639,213)	-	-
เงินสดรับจากเงินกู้ยืมระยะยาวและเงินทดรองรับ				
จากกิจการที่เกี่ยวข้องกัน	-	550,000	-	-
เงินสดจ่ายชำระหนี้สินตามสัญญาเช่าทางการเงิน	(103,302)	(1,585,531)	-	-
เงินปันผลจ่าย	(6,821,250)	(26,253,433)	(6,821,250)	(26,253,434)
เงินสดรับจากการเพิ่มทุน	-	300,722,300	-	300,722,300
เงินสดจ่ายสำหรับค่าใช้จ่ายทางตรงเกี่ยวกับการจำหน่ายหุ้นเพิ่มทุน	(2,756,376)	(8,519,044)	(2,756,376)	(8,519,044)
เงินสดสุทธิได้มาจาก (ใช้ไปใน) กิจกรรมจัดหาเงิน	(9,680,928)	245,698,808	(9,577,626)	265,949,784
เงินสดและรายการเทียบเท่าเงินสดเพิ่มขึ้น (ลดลง) สุทธิ	8,414,859	188,824,742	(16,383,886)	188,029,346
เงินสดและรายการเทียบเท่าเงินสด ณ วันที่ 1 มกราคม	191,349,207	2,524,465	190,503,540	2,474,194
เงินสดและรายการเทียบเท่าเงินสด ณ วันที่ 31 ธันวาคม	199,764,066	191,349,207	174,119,654	190,503,540

หมายเหตุประกอบงบการเงินเป็นส่วนหนึ่งของงบการเงินนี้

บริษัท โคแมนซี อินเทอร์เน็ตจํากัด (มหาชน) และบริษัทย่อย

หมายเหตุประกอบงบการเงิน

สำหรับปีสิ้นสุดวันที่ 31 ธันวาคม 2560

1. การดำเนินงานและข้อมูลทั่วไปของบริษัทและบริษัทย่อย

บริษัท โคแมนซี อินเทอร์เน็ตจํากัด (มหาชน) (“บริษัท”) ได้จดทะเบียนจัดตั้งเป็นบริษัทจํากัดตามประมวลกฎหมายแพ่งและพาณิชย์ของไทย เมื่อวันที่ 10 มกราคม 2546 โดยดำเนินธุรกิจค้าขายเครื่องคอมพิวเตอร์และโปรแกรมคอมพิวเตอร์ รวมถึงให้บริการบำรุงรักษาและบริการอื่นซึ่งเกี่ยวข้องกับโปรแกรมคอมพิวเตอร์ โดยมีสถานประกอบการจดทะเบียนอยู่เลขที่ 252/118 ห้อง อี-ออฟชั้น 23 อาคารสำนักงานเมืองไทย-ภัทร 2 ถนนรัชดาภิเษก แขวงห้วยขวาง เขตห้วยขวาง กรุงเทพมหานคร

เมื่อวันที่ 31 พฤษภาคม 2559 ที่ประชุมวิสามัญผู้ถือหุ้นครั้งที่ 1/2559 ได้มีมติอนุมัติการแปรสภาพจากบริษัทจํากัดเป็นบริษัทมหาชนจํากัดเพื่อให้สามารถยื่นคำขออนุญาตต่อสำนักงานคณะกรรมการกำกับหลักทรัพย์และตลาดหลักทรัพย์ เพื่อออกและเสนอขายหุ้นต่อประชาชนและการยื่นเข้าจดทะเบียนเป็นหลักทรัพย์จดทะเบียนในตลาดหลักทรัพย์แห่งประเทศไทย บริษัทได้จดทะเบียนแปรสภาพเป็นบริษัทมหาชนจํากัดแล้วเมื่อวันที่ 10 มิถุนายน 2559

เมื่อวันที่ 19 ตุลาคม 2559 บริษัทได้รับอนุญาตจากสำนักงานคณะกรรมการกำกับหลักทรัพย์และตลาดหลักทรัพย์ให้เสนอขายหุ้นที่ออกใหม่ต่อประชาชน

เมื่อวันที่ 25 ตุลาคม 2559 บริษัทได้รับอนุมัติจากตลาดหลักทรัพย์แห่งประเทศไทยให้เสนอขายหุ้นที่ออกใหม่ต่อประชาชน โดยใช้ชื่อย่อว่า COMAN

ผู้ถือหุ้นใหญ่ได้แก่ กลุ่มนายสมบุรณ์ ศุภีวิริยะ และกลุ่มนายอภิชัย สกุลสุริยเดช ซึ่งถือหุ้นในบริษัทร้อยละ 34.25 และร้อยละ 29.25 ตามลำดับ

ณ วันที่ 31 ธันวาคม 2560 และ 2559 บริษัทมีบริษัทย่อย ดังนี้

ลำดับ	ชื่อบริษัท	วันที่จดทะเบียนจัดตั้ง	ธุรกิจหลัก	ที่ตั้ง
1	บริษัท เอ็มเอสแอล ซอฟต์แวร์ (ไทยแลนด์) จํากัด	14 กุมภาพันธ์ 2550	ให้บริการเกี่ยวกับโปรแกรมคอมพิวเตอร์	กรุงเทพมหานคร ประเทศไทย
2	บริษัท ซินเนเจอร์ เทคโนโลยี จํากัด	31 พฤษภาคม 2549	ให้บริการเกี่ยวกับโปรแกรมคอมพิวเตอร์	กรุงเทพมหานคร ประเทศไทย

เมื่อวันที่ 20 มิถุนายน 2560 บริษัทได้ซื้อหุ้นสามัญของ บริษัท ซินเนเจอร์ เทคโนโลยีจํากัด จำนวน 51,000 หุ้น คิดเป็นสัดส่วนการถือหุ้นร้อยละ 51 ของทุนที่ชำระแล้ว (ดูหมายเหตุข้อ 4 และข้อ 10)

บริษัทมีรายการและความสัมพันธ์อย่างมีสาระสำคัญกับบริษัทที่เกี่ยวข้องกัน ดังนั้นงบการเงินนี้จึงอาจไม่แสดงถึงเงื่อนไขที่อาจมีอยู่หรือผลการดำเนินงานซึ่งอาจเกิดขึ้นในกรณีที่บริษัทได้ดำเนินงานโดยปราศจากความสัมพันธ์ดังกล่าว

2. เกณฑ์การจัดทำและการนำเสนองบการเงินรวมและงบการเงินเฉพาะกิจการ

2.1 บริษัทและบริษัทย่อยจัดทำบัญชีเป็นเงินบาทและจัดทำงบการเงินตามกฎหมายเป็นภาษาไทยตามมาตรฐานการรายงานทางการเงินและวิธีปฏิบัติทางการบัญชีที่รับรองทั่วไปในประเทศไทย

2.2 งบการเงินของบริษัทและบริษัทย่อยได้จัดทำขึ้นตามมาตรฐานการบัญชีฉบับที่ 1 (ปรับปรุง 2559) เรื่อง “การนำเสนองบการเงิน” ซึ่งมีผลบังคับใช้สำหรับงบการเงินที่มีรอบระยะเวลาบัญชีที่เริ่มในหรือหลังวันที่ 1 มกราคม 2560 เป็นต้นไป และตามข้อบังคับของตลาดหลักทรัพย์แห่งประเทศไทย ลงวันที่ 2 ตุลาคม 2560 เรื่อง “การจัดทำและส่งงบการเงินและรายการเกี่ยวกับฐานะการเงินและผลการดำเนินงานของบริษัทจดทะเบียน พ.ศ. 2560” และตามประกาศกรมพัฒนาธุรกิจการค้า ลงวันที่ 11 ตุลาคม 2559 เรื่อง “กำหนดรายการย่อที่ต้องมีในงบการเงิน (ฉบับที่ 2) พ.ศ. 2559”

2.3 เกณฑ์การจัดทำงบการเงินรวม

(ก) งบการเงินรวมสำหรับปีสิ้นสุดวันที่ 31 ธันวาคม 2560 และ 2559 ได้รวมบัญชีของบริษัทและบริษัทย่อย ซึ่งบริษัทมีอำนาจควบคุมหรือถือหุ้นเกินกว่าร้อยละห้าสิบของหุ้นที่มีสิทธิออกเสียงในบริษัทย่อยโดยมีรายละเอียดดังต่อไปนี้

ชื่อบริษัท	ประเภท ธุรกิจ	จัดตั้งขึ้นใน ประเทศ	จำนวนหุ้นที่ถือ		ถือหุ้นในอัตราร้อยละ	
			ณ วันที่	ณ วันที่	ณ วันที่	ณ วันที่
			31 ธันวาคม	31 ธันวาคม	31 ธันวาคม	31 ธันวาคม
			2560	2559	2560	2559
บริษัทย่อย						
บริษัท เอ็มเอสแอล ซอฟต์แวร์ (ไทยแลนด์) จำกัด	บริการโปรแกรมคอมพิวเตอร์	ไทย	234,610	234,610	99.99	99.99
บริษัท จีนเนเจอร์ เทคโนโลยี จำกัด	บริการโปรแกรมคอมพิวเตอร์	ไทย	51,000	-	51.00	-

(ข) การรวมธุรกิจ

บริษัทบันทึกบัญชีสำหรับการรวมธุรกิจตามวิธีซื้อ

ค่าความนิยม ถูกวัดมูลค่า ณ วันที่ซื้อ โดยวัดจากมูลค่ายุติธรรมของสิ่งตอบแทนที่โอนให้ซึ่งรวมถึงการรับรู้จำนวนส่วนได้เสียที่ไม่มีอำนาจควบคุมในผู้ถูกซื้อ หักด้วยมูลค่าสุทธิ (มูลค่ายุติธรรม) ของสินทรัพย์ที่ระบุได้ที่ได้มาและหนี้สินที่รับมาซึ่งวัดมูลค่า ณ วันที่ซื้อ

สิ่งตอบแทนที่โอนให้ ต้องวัดด้วยมูลค่ายุติธรรมของสินทรัพย์ที่โอนไป หนี้สินที่บริษัทก่อขึ้นเพื่อจ่ายชำระให้แก่เจ้าของเดิม และส่วนได้เสียในส่วนของเจ้าของที่ออกโดยบริษัท ทั้งนี้ สิ่งตอบแทนที่โอนให้ยังรวมถึงมูลค่ายุติธรรมของหนี้สินที่อาจเกิดขึ้นเมื่อรวมธุรกิจ

หนี้สินที่อาจเกิดขึ้นของบริษัทที่ถูกซื้อที่รับมาจากการรวมธุรกิจ รับรู้เป็นหนี้สินหากมีภาระผูกพันในปัจจุบันซึ่งเกิดขึ้นจากเหตุการณ์ในอดีต และสามารถวัดมูลค่ายุติธรรมได้อย่างน่าเชื่อถือ

ต้นทุนที่เกี่ยวข้องกับการซื้อของบริษัทที่เกิดขึ้นซึ่งเป็นผลมาจากการรวมธุรกิจ เช่น ค่าที่ปรึกษา กฎหมาย ค่าธรรมเนียมวิชาชีพและค่าที่ปรึกษาอื่นๆ ถือเป็นค่าใช้จ่ายเมื่อเกิดขึ้น

- (ค) รายการบัญชีระหว่างบริษัทและบริษัทย่อยที่มีสาระสำคัญได้ถูกตัดบัญชีออกจากงบการเงินรวมนี้แล้ว งบการเงินรวมสำหรับปีสิ้นสุดวันที่ 31 ธันวาคม 2560 และ 2559 ได้จัดทำขึ้นโดยใช้งบการเงินของบริษัทย่อย สำหรับปีสิ้นสุดวันที่ 31 ธันวาคม 2560 และ 2559 ซึ่งได้ตรวจสอบแล้ว

- (ง) ในวันที่ 20 มิถุนายน 2560 บริษัทได้ซื้อหุ้นสามัญของ บริษัท ชินเนเจอร์ เทคโนโลยี จำกัด จำนวน 51,000 หุ้น คิดเป็นสัดส่วนการถือหุ้นร้อยละ 51 ของทุนที่ชำระแล้ว (ดูหมายเหตุข้อ 10)

2.4 มาตรฐานการรายงานทางการเงินที่เริ่มมีผลบังคับใช้ในบัญชีปัจจุบันและที่จะมีผลบังคับในอนาคต มีรายละเอียดดังนี้

1) การนำมาตรฐานการรายงานทางการเงินที่ออกใหม่และปรับปรุงใหม่มาถือปฏิบัติ

ในระหว่างงวด บริษัทและบริษัทย่อยได้นำมาตรฐานการรายงานทางการเงินฉบับปรับปรุงและฉบับใหม่รวมถึงแนวปฏิบัติทางบัญชีที่ออกโดยสภาวิชาชีพบัญชี ซึ่งมีผลบังคับใช้สำหรับรอบระยะเวลาบัญชีที่เริ่มในหรือหลังวันที่ 1 มกราคม 2560 มาถือปฏิบัติ มาตรฐานการรายงานทางการเงินดังกล่าวได้รับการปรับปรุงหรือจัดให้มีขึ้นเพื่อให้มีเนื้อหาเท่าเทียมกับมาตรฐานการรายงานทางการเงินระหว่างประเทศ โดยส่วนใหญ่เป็นการปรับปรุงถ้อยคำและคำศัพท์ การตีความและการให้แนวปฏิบัติทางการบัญชีกับผู้ใช้มาตรฐาน การนำมาตรฐานการรายงานทางการเงินดังกล่าวมาถือปฏิบัตินี้ไม่มีผลกระทบอย่างเป็นสาระสำคัญต่อบการเงินของบริษัท

2) มาตรฐานการรายงานทางการเงินซึ่งได้ประกาศในราชกิจจานุเบกษาแล้ว แต่ยังไม่มียกบังคับใช้

สภาวิชาชีพบัญชีได้ออกประกาศเกี่ยวกับมาตรฐานการรายงานทางการเงินจำนวน 56 ฉบับที่จะมีผลบังคับใช้สำหรับการเงินที่มีรอบระยะเวลาบัญชีที่เริ่มในหรือหลังวันที่ 1 มกราคม 2561 เป็นต้นไป ซึ่งได้ประกาศในราชกิจจานุเบกษาแล้วเมื่อวันที่ 26 กันยายน 2560 ทั้งนี้ มาตรฐานการรายงานทางการเงินดังกล่าวได้รับการปรับปรุงหรือจัดให้มีขึ้นเพื่อให้มีเนื้อหาเท่าเทียมกับมาตรฐานการรายงานทางการเงินระหว่างประเทศ โดยส่วนใหญ่เป็นการปรับปรุงถ้อยคำและคำศัพท์ การตีความและการให้แนวปฏิบัติทางการบัญชีกับผู้ใช้มาตรฐาน

ผู้บริหารของบริษัทและบริษัทย่อยจะนำมาตรฐานการรายงานทางการเงินที่เกี่ยวข้องมาเริ่มถือปฏิบัติกับงบการเงินของบริษัทและบริษัทย่อย เมื่อมาตรฐานการรายงานทางการเงินดังกล่าวมีผลบังคับใช้ โดยผู้บริหารของบริษัทและบริษัทย่อยอยู่ระหว่างการประเมินผลกระทบจากมาตรฐานการรายงานทางการเงินดังกล่าวที่มีต่อบการเงินของบริษัทและบริษัทย่อยในงวดที่จะเริ่มถือปฏิบัติ

3. นโยบายการบัญชีที่สำคัญ

งบการเงินนี้ได้จัดทำขึ้น โดยใช้เกณฑ์ราคาทุนเดิมในการวัดมูลค่าขององค์ประกอบของงบการเงินยกเว้นตามที่ได้เปิดเผยในนโยบายการบัญชีที่สำคัญดังต่อไปนี้

3.1 เงินสดและรายการเทียบเท่าเงินสด

เงินสดและรายการเทียบเท่าเงินสด หมายถึง เงินสดและเงินฝากสถาบันทางการเงิน ซึ่งถึงกำหนดจ่ายคืนภายในระยะเวลาไม่เกิน 3 เดือนนับจากวันที่ได้มาและไม่มีข้อจำกัดในการเบิกใช้

3.2 เงินลงทุนชั่วคราว

เงินฝากประจำที่ถึงกำหนดจ่ายคืนเกิน 3 เดือน แต่ไม่เกิน 12 เดือน และไม่ติดภาระค้ำประกันจัดเป็นเงินลงทุนชั่วคราว โดยแสดงในราคาทุน

3.3 ลูกหนี้การค้า

ลูกหนี้การค้า แสดงด้วยมูลค่าที่จะได้รับสุทธิจากค่าเผื่อหนี้สงสัยจะสูญ (ถ้ามี) บริษัทและบริษัทย่อยตั้งค่าเผื่อหนี้สงสัยจะสูญโดยพิจารณาจากอายุหนี้คงค้างและประสบการณ์ของผู้บริหารเกี่ยวกับการชำระหนี้

3.4 สินค้าคงเหลือ

สินค้าคงเหลือแสดงตามราคาทุนหรือมูลค่าสุทธิที่จะได้รับ แล้วแต่ราคาใดจะต่ำกว่า ราคาทุนคำนวณโดยวิธีเข้าก่อนออกก่อน

มูลค่าสุทธิที่จะได้รับเป็นการประมาณราคาที่จะขายได้จากการดำเนินธุรกิจปกติหักค่าใช้จ่ายในการขาย

งานระหว่างทำประกอบด้วย โปรแกรมคอมพิวเตอร์ระหว่างพัฒนาและต้นทุนให้บริการรอรับรู้รายได้ ต้นทุนงานระหว่างทำรวมต้นทุนโปรแกรมคอมพิวเตอร์ที่ซื้อมาเพื่อพัฒนาต้นทุนการให้บริการจากหน่วยงานภายนอกและพนักงานของบริษัทที่เกี่ยวข้องกับการพัฒนาดังกล่าว

3.5 เงินลงทุนในบริษัทย่อย

เงินลงทุนในบริษัทย่อยถือเป็นเงินลงทุนระยะยาว แสดงมูลค่าตามวิธีราคาทุนสุทธิจากค่าเผื่อผลขาดทุนจากการด้อยค่า (ถ้ามี) ในงบการเงินเฉพาะกิจการ บริษัทจะบันทึกขาดทุนจากการด้อยค่า (ถ้ามี) ของเงินลงทุนดังกล่าวในงบกำไรขาดทุนและกำไรขาดทุนเบ็ดเสร็จอื่น

การจำหน่ายเงินลงทุน

เมื่อมีการจำหน่ายเงินลงทุน ผลต่างระหว่างจำนวนเงินสุทธิที่ได้รับและมูลค่าตามบัญชี จะถูกบันทึกในงบกำไรขาดทุนและกำไรขาดทุนเบ็ดเสร็จอื่น

3.6 อุปกรณ์

อุปกรณ์แสดงในราคาทุนหักค่าเสื่อมราคาสะสมและค่าเผื่อการลดมูลค่า (ถ้ามี)

อุปกรณ์ได้รับการทบทวนการด้อยค่า ณ สิ้นรอบระยะเวลารายงานเมื่อมีเหตุการณ์หรือการเปลี่ยนแปลงในสถานการณ์ ซึ่งบ่งชี้ว่ามูลค่าตามบัญชีของสินทรัพย์นั้นอาจจะไม่ได้รับคืน

ค่าเสื่อมราคา

ค่าเสื่อมราคابันทิกเป็นค่าใช้จ่ายในงบกำไรขาดทุนและกำไรขาดทุนเบ็ดเสร็จอื่น ค่าเสื่อมราคาคำนวณโดยวิธีเส้นตรงตลอดอายุการให้ประโยชน์โดยประมาณของสินทรัพย์แต่ละรายการประมาณการอายุการให้ประโยชน์แสดงได้ดังนี้

ระบบโทรศัพท์	5 ปี
เครื่องใช้สำนักงาน	5 ปี
ยานพาหนะ	5 ปี
เครื่องตกแต่งสำนักงาน	5 ปี

วิธีการคิดค่าเสื่อมราคา อายุการให้ประโยชน์ของสินทรัพย์ และมูลค่าคงเหลือ ถูกทบทวนทุกสิ้นรอบปีบัญชีและปรับปรุงตามความเหมาะสม

3.7 สินทรัพย์ไม่มีตัวตน

สินทรัพย์ไม่มีตัวตนเป็นโปรแกรมคอมพิวเตอร์และความสัมพันธ์กับลูกค้า ซึ่งแสดงในราคาทุนหักด้วยค่าตัดจำหน่ายสะสม และค่าเผื่อการลดมูลค่า (ถ้ามี)

ค่าตัดจำหน่ายของสินทรัพย์ไม่มีตัวตนแต่ละรายการ คำนวณตามระยะเวลาอายุการให้ประโยชน์โดยประมาณของสินทรัพย์แต่ละรายการ ดังนี้

ประเภท	วิธีการตัดจำหน่าย	ระยะเวลา
โปรแกรมคอมพิวเตอร์	วิธีเส้นตรง	3 - 5 ปี
ความสัมพันธ์กับลูกค้า	วิธีเส้นตรง	2 ปี
ความสัมพันธ์กับลูกค้า	วิธีอัตราส่วนของประมาณการรายได้	5 ปี 4 เดือน

3.8 การค้ำยค่า

สินทรัพย์คงเหลือตามบัญชีของบริษัทและบริษัทย่อยได้รับการทบทวน ณ ทุกวันสิ้นรอบระยะเวลารายงานว่ามีข้อบ่งชี้เรื่องการค้ำยค่าหรือไม่ ในกรณีที่มีข้อบ่งชี้จะทำการประมาณมูลค่าสินทรัพย์ที่คาดว่าจะได้รับคืน

บริษัทและบริษัทย่อยจะรับรู้ขาดทุนจากการค้ำยค่าเมื่อมูลค่าตามบัญชีของสินทรัพย์ หรือมูลค่าตามบัญชีของหน่วยสินทรัพย์ที่ก่อให้เกิดเงินสดสูงกว่ามูลค่าที่จะได้รับคืน ขาดทุนจากการค้ำยค่าบันทึกในงบกำไรขาดทุนและกำไรขาดทุนเบ็ดเสร็จอื่น

การคำนวณมูลค่าที่คาดว่าจะได้รับคืน

มูลค่าที่คาดว่าจะได้รับคืน หมายถึง ราคาขายสุทธิของสินทรัพย์ หรือมูลค่าจากการใช้ของสินทรัพย์ แล้วแต่มูลค่าใดจะสูงกว่า ในการประเมินมูลค่าจากการใช้ของสินทรัพย์ ประมาณการกระแสเงินสดที่จะได้รับในอนาคตจะคิดลดเป็นมูลค่าปัจจุบัน โดยใช้อัตราคิดลด ก่อนคำนวณภาษีเงินได้เพื่อให้สะท้อนมูลค่าที่อาจประเมินได้ในตลาดปัจจุบัน ซึ่งแปรไปตามเวลาและความเสี่ยงที่มีต่อสินทรัพย์ สำหรับสินทรัพย์ที่ไม่ก่อให้เกิดกระแสเงินสดรับ ซึ่งส่วนใหญ่เป็นหน่วยแยกอิสระจากสินทรัพย์อื่น จะพิจารณามูลค่าที่คาดว่าจะได้รับคืนรวมกับหน่วยสินทรัพย์ที่ก่อให้เกิดเงินสดที่สินทรัพย์นั้นเกี่ยวข้องด้วย

การกลับรายการค้ำยค่า

บริษัทและบริษัทย่อยจะกลับรายการขาดทุนจากการค้ำยค่าหากมีการเปลี่ยนแปลงประมาณการที่ใช้ในการคำนวณมูลค่าที่คาดว่าจะได้รับคืน

บริษัทและบริษัทย่อยจะกลับรายการบัญชีขาดทุนจากการค้ำยค่าเพียงเท่าที่มูลค่าตามบัญชีของสินทรัพย์ ไม่เกินกว่ามูลค่าตามบัญชีภายหลังหักค่าเสื่อมราคาหรือค่าตัดจำหน่าย เสมือนหนึ่งไม่เคยมีการบันทึกขาดทุนจากการค้ำยค่ามาก่อน

3.9 ประมวลการหนี้สินสำหรับผลประโยชน์พนักงาน

ผลประโยชน์หลังออกจากงานเมื่อเกษียณอายุ

ประมวลการหนี้สินสำหรับผลประโยชน์พนักงาน เป็นประมวลการเกี่ยวกับภาระผูกพันผลประโยชน์ของพนักงานที่ได้สิทธิรับเงินชดเชยเมื่อเกษียณอายุตามข้อบังคับการทำงานของ บริษัทและบริษัทย่อยและเป็นไปตามกฎเกณฑ์ของพระราชบัญญัติคุ้มครองแรงงาน โดยประมวลการหนี้สินดังกล่าวคำนวณโดยนักคณิตศาสตร์ประกันภัยอิสระโดยพิจารณาจากข้อสมมติฐานทางคณิตศาสตร์ประกันภัยตามวิธีคิดลดแต่ละหน่วยที่ประมวลการไว้ (Projected Unit Credit Method) อันเป็นประมวลการจากมูลค่าปัจจุบันของกระแสเงินสดของผลประโยชน์ที่คาดว่าจะต้องจ่ายในอนาคตโดยคำนวณบนพื้นฐานของเงินเดือนพนักงาน อัตราการหมุนเวียนของพนักงาน อัตราภาระ อายุงาน และปัจจัยอื่นๆ ทั้งนี้อัตราคิดลดที่ใช้ในการคำนวณประมวลการหนี้สินสำหรับผลประโยชน์ของพนักงานหลังออกจากงานอ้างอิงจากอัตราผลตอบแทนของพันธบัตรรัฐบาล กำไรหรือขาดทุนจากการเปลี่ยนแปลงประมวลการจะรับรู้ในงบกำไรขาดทุนและกำไรขาดทุนเบ็ดเสร็จอื่นสำหรับรอบระยะเวลาบัญชีที่เกิดรายการ ทั้งนี้ ค่าใช้จ่ายที่เกี่ยวข้องกับผลประโยชน์ของพนักงานจะบันทึกเป็นกำไรหรือขาดทุนในงบกำไรขาดทุนและกำไรขาดทุนเบ็ดเสร็จอื่น

กองทุนสำรองเลี้ยงชีพ

บริษัทได้จัดตั้งเงินกองทุนสำรองเลี้ยงชีพสำหรับพนักงานที่สมัครเข้าโครงการหลังจากผ่านการทดลองงาน 3 เดือน และได้จดทะเบียนเป็นกองทุนสำรองเลี้ยงชีพตามพระราชบัญญัติกองทุนสำรองเลี้ยงชีพ พ.ศ. 2530

บริษัทบันทึกเงินจ่ายสมทบกองทุนสำรองเลี้ยงชีพสำหรับพนักงานเป็นค่าใช้จ่ายเมื่อเกิดรายการ

โครงการร่วมลงทุนระหว่างนายจ้างและลูกจ้าง

บริษัทได้จัดตั้งโครงการร่วมลงทุนระหว่างนายจ้างและลูกจ้างเพื่อลงทุนซื้อหุ้นของบริษัทสำหรับพนักงานที่ผ่านการทดลองงานและสมัครเข้าร่วมโครงการ

บริษัทบันทึกเงินจ่ายสมทบโครงการร่วมลงทุนระหว่างนายจ้างและลูกจ้างเป็นค่าใช้จ่ายเมื่อเกิดรายการ

3.10 ประมวลการหนี้สิน

ประมวลการหนี้สินจะรับรู้ก็ต่อเมื่อบริษัทและบริษัทย่อยมีภาระหนี้สินตามกฎหมายที่เกิดขึ้นในปัจจุบันหรือที่ก่อตัวขึ้น อันเป็นผลมาจากเหตุการณ์ในอดีต และมีความเป็นไปได้ค่อนข้างแน่นอนว่าประโยชน์เชิงเศรษฐกิจจะต้องถูกจ่ายไปเพื่อชำระภาระหนี้สินดังกล่าว และสามารถประมาณจำนวนภาระหนี้สินได้อย่างน่าเชื่อถือ

3.11 การรับรู้รายได้และค่าใช้จ่าย

รายได้จากการขายจะรับรู้เป็นรายได้ก็ต่อเมื่อมีการส่งมอบและโอนความเสี่ยงและผลตอบแทนไปยังลูกค้าแล้ว

รายได้จากการให้บริการสำหรับสัญญาระยะสั้นจะรับรู้เป็นรายได้ก็ต่อเมื่อมีการให้บริการเรียบร้อยแล้ว

รายได้จากการขายโปรแกรมคอมพิวเตอร์พร้อมการติดตั้ง จะรับรู้เป็นรายได้ก็ต่อเมื่อมีการติดตั้งเรียบร้อยแล้ว

รายได้จากการให้บริการของบริษัทย่อยแห่งหนึ่ง จะรับรู้เป็นรายได้ก็ต่อเมื่อสามารถประมาณผลสำเร็จของการให้บริการได้อย่างน่าเชื่อถือ และรับรู้เป็นรายได้เมื่อให้บริการเสร็จเรียบร้อยแล้วในแต่ละขั้นตอน (Milestone) ตามที่ระบุไว้ในสัญญา ในกรณีที่มีผลขาดทุนที่คาดว่าจะเกิดขึ้นจะบันทึกเป็นค่าใช้จ่ายทันที เมื่อมีความเป็นไปได้ค่อนข้างแน่ที่ต้นทุนการบริการทั้งสิ้นจะสูงกว่ารายได้ค่าบริการทั้งสิ้น

ดอกเบี้ยรับ รับรู้เป็นรายได้ในงบกำไรขาดทุนและกำไรขาดทุนเบ็ดเสร็จอื่นตามเกณฑ์คงค้าง

ค่าใช้จ่ายรับรู้ตามเกณฑ์คงค้าง

3.12 รายการที่เป็นเงินตราต่างประเทศ

รายการบัญชีที่เป็นเงินตราต่างประเทศแปลงค่าเป็นเงินบาทโดยใช้อัตราแลกเปลี่ยน ณ วันที่เกิดรายการ ยอดคงเหลือของสินทรัพย์และหนี้สินที่เป็นตัวเงินในสกุลเงินตราต่างประเทศ ณ วันสิ้นรอบระยะเวลารายงานแปลงค่าเป็นเงินบาท โดยใช้อัตราอ้างอิงของธนาคารแห่งประเทศไทย ณ วันนั้น

กำไรหรือขาดทุนจากอัตราแลกเปลี่ยนรับรู้เป็นรายได้หรือค่าใช้จ่ายในงบกำไรขาดทุนและกำไรขาดทุนเบ็ดเสร็จอื่น

3.13 สัญญาเช่า

สัญญาเช่าดำเนินงาน

สัญญาเช่าซึ่งทั้งความเสี่ยงและผลประโยชน์ส่วนใหญ่จากการเป็นเจ้าของสินทรัพย์ยังคงอยู่กับผู้ให้เช่า ได้จัดประเภทเป็นการเช่าดำเนินงาน ค่าเช่าที่เกิดขึ้นจากสัญญาเช่าดังกล่าว จึงรับรู้เป็นค่าใช้จ่ายในงบกำไรขาดทุนและกำไรขาดทุนเบ็ดเสร็จอื่น โดยวิธีเส้นตรงตลอดอายุของสัญญาเช่า

สัญญาเช่าการเงิน

สัญญาเช่าซึ่งบริษัทและบริษัทย่อยได้รับโอนผลตอบแทนและความเสี่ยงส่วนใหญ่ของการเป็นเจ้าของทรัพย์สินยกเว้นกรรมสิทธิ์ทางกฎหมายถือเป็นสัญญาเช่าการเงิน บริษัทและบริษัทย่อยบันทึกสินทรัพย์ที่เช่าในราคาขุดิธรรม ณ วันเริ่มต้นของสัญญาเช่า พร้อมกับภาระหนี้สินที่จะต้องจ่ายค่าเช่าในอนาคตหักส่วนที่เป็นดอกเบี้ย และคิดค่าเสื่อมราคาโดยวิธีเส้นตรงตลอดอายุการใช้งานโดยประมาณของสินทรัพย์ ดอกเบี้ยทางการเงินรับรู้เป็นค่าใช้จ่ายในงบกำไรขาดทุนและกำไรขาดทุนเบ็ดเสร็จอื่นตามสัดส่วนยอดสินทรัพย์ที่เช่า

3.14 ภาษีเงินได้

ค่าใช้จ่ายภาษีเงินได้ประกอบด้วยจำนวนรวมของค่าใช้จ่ายภาษีเงินได้ของงวดปัจจุบันและภาษีเงินได้รอการตัดบัญชี

3.14.1 ภาษีเงินได้ในงวดปัจจุบัน

ภาษีเงินได้ในงวดปัจจุบันคือ จำนวนภาษีเงินได้ที่ต้องชำระโดยคำนวณจากกำไรทางภาษีสำหรับปี กำไรทางภาษีแตกต่างจากกำไรที่แสดงในงบกำไรขาดทุนและกำไรขาดทุนเบ็ดเสร็จอื่นเนื่องจากกำไรทางภาษีไม่ได้รวมรายการที่สามารถถือเป็นรายได้หรือค่าใช้จ่ายทางภาษีในปีอื่นๆ และไม่ได้รวมรายการที่ไม่สามารถถือเป็นรายได้หรือค่าใช้จ่ายทางภาษี ภาษีเงินได้ในงวดปัจจุบันคำนวณโดยใช้อัตราภาษี ณ วันที่รายงาน

3.14.2 ภาษีเงินได้รอการตัดบัญชี

ภาษีเงินได้รอการตัดบัญชีเป็นการรับรู้ผลแตกต่างชั่วคราวระหว่างมูลค่าทางบัญชีของสินทรัพย์และหนี้สินในงบการเงินกับมูลค่าของสินทรัพย์และหนี้สิน ที่ใช้ในการคำนวณกำไรทางภาษี (ฐานภาษี) บริษัทรับรู้หนี้สินภาษีเงินได้รอการตัดบัญชีสำหรับผลแตกต่างชั่วคราวทุกรายการ และรับรู้สินทรัพย์ภาษีเงินได้รอการตัดบัญชีสำหรับผลแตกต่างชั่วคราวเท่าที่มีความเป็นไปได้ค่อนข้างแน่ว่ากำไรทางภาษีจะมีจำนวนเพียงพอที่จะนำผลแตกต่างชั่วคราวนั้น มาใช้ประโยชน์ได้โดยมีการทบทวนมูลค่าตามบัญชี ณ วันสิ้นรอบระยะเวลารายงานของแต่ละงวด สินทรัพย์ภาษีเงินได้รอการตัดบัญชีจะถูกปรับลดลง เมื่อกำไรทางภาษีที่จะนำมาใช้ประโยชน์ลดลง การกลับรายการจะทำได้เมื่อมีความเป็นไปได้ค่อนข้างแน่ว่าจะมีกำไรทางภาษีเพียงพอที่จะนำสินทรัพย์ภาษีเงินได้รอการตัดบัญชีบางส่วนหรือทั้งหมดมาใช้ประโยชน์ได้

บริษัทคำนวณมูลค่าสินทรัพย์และหนี้สินภายในเงินได้หรือการตัดบัญชีด้วยอัตราภาษีที่คาดว่าจะได้รับประโยชน์จากสินทรัพย์ภายในเงินได้หรือการตัดบัญชีหรือในงวดที่คาดว่าจะจ่ายชำระหนี้สินภายใน โดยใช้อัตราภาษีที่มีผลบังคับใช้อยู่ หรือที่คาดได้ค่อนข้างแน่ว่าจะมีผลบังคับใช้ ณ สิ้นรอบระยะเวลารายงาน

รายการสินทรัพย์และหนี้สินภายในเงินได้ในงวดปัจจุบันจะหักกลบกันได้เมื่อบริษัทมีสิทธิตามกฎหมายในการนำสินทรัพย์และหนี้สินดังกล่าวมาหักกลบกันและบริษัทตั้งใจจะชำระหนี้สินดังกล่าวด้วยยอดสุทธิหรือตั้งใจจะรับชำระสินทรัพย์และหนี้สินในเวลาเดียวกันและทั้งสินทรัพย์ภายในเงินได้หรือการตัดบัญชีและหนี้สินภายในเงินได้หรือการตัดบัญชีเกี่ยวข้องกับหน่วยงานการจัดเก็บภาษีเดียวกัน

บริษัทแสดงรายการค่าใช้จ่ายภายในเงินได้หรือรายได้ภายในเงินได้ที่เกี่ยวข้องกับกำไรหรือขาดทุนไว้ในงบกำไรขาดทุนและกำไรขาดทุนเบ็ดเสร็จอื่น รายการภายในเงินได้ปัจจุบันและภายในเงินได้หรือการตัดบัญชีจะบันทึกโดยตรงไปยังองค์ประกอบอื่นของส่วนของผู้ถือหุ้น ถ้าภายในเงินได้ที่เกิดขึ้นนั้นเกี่ยวข้องกับรายการที่ได้บันทึกโดยตรงไปยังองค์ประกอบอื่นของส่วนของผู้ถือหุ้นในงวดบัญชีเดียวกันหรือต่างงวด

3.15 กำไรต่อหุ้นขั้นพื้นฐาน

กำไรต่อหุ้นขั้นพื้นฐานคำนวณโดยการหารกำไรสุทธิสำหรับปีด้วยจำนวนถัวเฉลี่ยถ่วงน้ำหนักของหุ้นสามัญที่ออกและชำระแล้วระหว่างปี บริษัทและบริษัทย่อยไม่มีหุ้นสามัญเทียบเท่าอื่นเพื่อนำมาคำนวณกำไรต่อหุ้นปรับลด

3.16 การวัดมูลค่ายุติธรรม

มูลค่ายุติธรรมเป็นราคาที่จะได้รับจากการขายสินทรัพย์ หรือจะจ่ายเพื่อโอนหนี้สินในรายการที่เกิดขึ้นในสภาพปกติระหว่างผู้ร่วมตลาด ณ วันที่วัดมูลค่า ไม่ว่าราคานั้นจะสามารถสังเกตได้โดยตรงหรือประมาณมาจากเทคนิคการประเมินมูลค่า ในการประมาณมูลค่ายุติธรรมของรายการสินทรัพย์หรือหนี้สินรายการใดรายการหนึ่ง บริษัทและบริษัทย่อยพิจารณาถึงลักษณะของสินทรัพย์หรือหนี้สินนั้นซึ่งผู้ร่วมตลาดจะนำมาพิจารณาในการกำหนดราคาของสินทรัพย์หรือหนี้สิน ณ วันที่วัดมูลค่า โดยการวัดมูลค่ายุติธรรมและ/หรือการเปิดเผยข้อมูลในงบการเงินรวมนี้ใช้ตามเกณฑ์ตามที่กล่าว

นอกจากนี้ การวัดมูลค่ายุติธรรมได้จัดลำดับชั้นเป็นระดับที่ 1 ระดับที่ 2 และระดับที่ 3 โดยแบ่งตามลำดับชั้นของข้อมูลที่สามารถสังเกตได้ และตามลำดับความสำคัญของข้อมูลที่ใช้วัดมูลค่ายุติธรรมซึ่งมีดังต่อไปนี้

- ระดับที่ 1 เป็นราคาเสนอซื้อขาย (ไม่ต้องปรับปรุง) ในตลาดที่มีสภาพคล่องสำหรับสินทรัพย์ หรือหนี้สินอย่างเดียวกันและกิจการสามารถเข้าถึงตลาดนั้น ณ วันที่วัดมูลค่า
- ระดับที่ 2 เป็นข้อมูลอื่นที่สังเกตได้ไม่ว่าโดยทางตรงหรือโดยทางอ้อมสำหรับสินทรัพย์นั้น หรือหนี้สินนั้นนอกเหนือจากราคาเสนอซื้อขายซึ่งรวมอยู่ในข้อมูลระดับ 1
- ระดับที่ 3 เป็นข้อมูลที่ไม่สามารถสังเกตได้สำหรับสินทรัพย์นั้นหรือหนี้สินนั้น

3.17 ประเมินการทางบัญชีและแหล่งข้อมูลเกี่ยวกับความไม่แน่นอนของการประมาณการ

3.17.1 การใช้ดุลยพินิจของผู้บริหารที่สำคัญในการใช้นโยบายการบัญชี

ในการจัดทำงบการเงินให้เป็นไปตามมาตรฐานการรายงานทางการเงิน บริษัทและบริษัทย่อยต้องอาศัยดุลยพินิจของผู้บริหารในการกำหนดนโยบายการบัญชี การประมาณการและการตั้งข้อสมมติฐานหลายประการ ซึ่งมีผลกระทบต่อการแสดงจำนวนสินทรัพย์และหนี้สิน การเปิดเผยข้อมูลเกี่ยวกับสินทรัพย์และหนี้สินที่อาจเกิดขึ้น ณ วันที่ในงบแสดงฐานะการเงิน รวมทั้งการแสดงรายได้และค่าใช้จ่ายของงวดบัญชี ถึงแม้ว่าการประมาณการของผู้บริหารได้พิจารณาอย่างสมเหตุสมผลภายใต้เหตุการณ์ ณ ขณะนั้น ผลที่เกิดขึ้นจริงอาจมีความแตกต่างไปจากประมาณการนั้น

3.17.2 แหล่งข้อมูลสำคัญเกี่ยวกับความไม่แน่นอนของการประมาณการ

การด้อยค่าของค่าความนิยม

การประเมินการด้อยค่าของค่าความนิยมจำเป็นต้องใช้การประมาณการมูลค่าจากการใช้ของหน่วยสินทรัพย์ที่ก่อให้เกิดเงินสดซึ่งมีการปันส่วนค่าความนิยมให้ ในการคำนวณมูลค่าจากการใช้นั้น ผู้บริหารของกลุ่มบริษัทได้ประมาณกระแสเงินสดในอนาคตที่คาดว่าจะได้รับจากหน่วยสินทรัพย์ที่ก่อให้เกิดเงินสดและคำนวณคิดลดเป็นมูลค่าปัจจุบันโดยใช้อัตราคิดลดที่เหมาะสม หากกระแสเงินสดในอนาคตที่เกิดขึ้นจริงน้อยกว่าที่คาดการณ์ไว้ แสดงว่าอาจมีขาดทุนจากการด้อยค่าในจำนวนที่เป็นสาระสำคัญเกิดขึ้น

4. การซื้อธุรกิจ

เมื่อวันที่ 20 มิถุนายน 2560 บริษัทได้ซื้อเงินลงทุนในบริษัท ชินเนเจอร์ เทคโนโลยี จำกัด (“ชินเนเจอร์”) จำนวน 51,000 หุ้น คิดเป็นสัดส่วนการถือหุ้นร้อยละ 51 ของทุนที่ชำระแล้ว บริษัทจัดประเภทการลงทุนในบริษัทดังกล่าวเป็นบริษัทย่อย

มูลค่ายุติธรรมของสินทรัพย์สุทธิที่ระบุได้ของกิจการที่ถูกซื้อ ณ วันที่ซื้อธุรกิจ ประกอบด้วยรายการต่อไปนี้

	หน่วย : บาท
เงินสดและรายการเทียบเท่าเงินสด	12,253,988
ลูกหนี้การค้าและลูกหนี้หมุนเวียนอื่น	6,516,838
สินค้าคงเหลือ	1,744,632
สินทรัพย์หมุนเวียนอื่น	224,603
อุปกรณ์	2,009,824
สินทรัพย์ไม่มีตัวตนอื่น	11,505,230
สินทรัพย์ไม่หมุนเวียนอื่น	95,000
เจ้าหนี้การค้าและเจ้าหนี้หมุนเวียนอื่น	(7,737,191)
หนี้สินหมุนเวียนอื่น	(328,242)
หนี้สินตามสัญญาเช่าการเงิน	(404,803)
ประมาณการหนี้สินสำหรับผลประโยชน์พนักงาน	(1,689,899)
หนี้สินภาษีเงินได้รอตัดบัญชี	(2,170,079)
สินทรัพย์และหนี้สินสุทธิที่ระบุได้	22,019,901
<u>หัก ส่วนของผู้ถือหุ้นที่ไม่มีอำนาจควบคุม</u>	
(คำนวณด้วยมูลค่าของสินทรัพย์สุทธิที่ระบุได้ของผู้ถูกซื้อตามสัดส่วนของหุ้นที่ถือ	
โดยผู้ถือหุ้นที่ไม่มีอำนาจควบคุม)	(10,789,751)
	11,230,150
สิ่งตอบแทนในการซื้อ	52,020,000
ค่าความนิยม	40,789,850

นับตั้งแต่วันที่ซื้อกิจการจนถึงวันที่ 31 ธันวาคม 2560 ชินเนเจอร์มีรายได้จำนวน 29.11 ล้านบาทและกำไรสุทธิจำนวน 5.79 ล้านบาท ซึ่งรวมเป็นส่วนหนึ่งของผลการดำเนินงานในงบการเงินรวมสำหรับปีสิ้นสุดวันที่ 31 ธันวาคม 2560

5. เงินสดและรายการเทียบเท่าเงินสด

เงินสดและรายการเทียบเท่าเงินสด ณ วันที่ 31 ธันวาคม ประกอบด้วย

	งบการเงินรวม		งบการเงินเฉพาะกิจการ	
	2560	2559	2560	2559
	บาท	บาท	บาท	บาท
เงินสดในมือ	181,260	130,779	111,467	92,222
เงินฝากธนาคาร - กระแสรายวัน	23,455,810	1,528,663	1,228,551	801,763
เงินฝากธนาคาร - ออมทรัพย์	176,126,996	51,756,771	172,779,636	51,676,561
ตั๋วเงินฝากระยะสั้น	-	136,925,760	-	136,925,760
เช็คที่ถึงกำหนดชำระแต่ยังมิได้นำฝาก	-	1,007,234	-	1,007,234
รวม	199,764,066	191,349,207	174,119,654	190,503,540

เงินสดและรายการเทียบเท่าเงินสดทั้งหมดของบริษัทและบริษัทย่อย ณ วันที่ 31 ธันวาคม 2560 และ 2559 เป็นสกุลเงินบาท

ณ วันที่ 31 ธันวาคม 2560 และ 2559 เงินฝากธนาคารมีอัตราดอกเบี้ยที่แท้จริงในอัตราระหว่าง ร้อยละ 0.37 ต่อปี ถึงร้อยละ 1.50 ต่อปี และร้อยละ 0.50 ต่อปี ถึงร้อยละ 1.65 ต่อปี ตามลำดับ

6. เงินลงทุนชั่วคราว

เงินลงทุนชั่วคราว ณ วันที่ 31 ธันวาคม ประกอบด้วย

	งบการเงินรวม		งบการเงินเฉพาะกิจการ	
	2560	2559	2560	2559
	บาท	บาท	บาท	บาท
เงินฝากประจำกับธนาคาร	77,798,235	100,124,557	77,796,305	100,000,000
รวม	77,798,235	100,124,557	77,796,305	100,000,000

7. ลูกหนี้การค้าและลูกหนี้หมุนเวียนอื่น

ลูกหนี้การค้าและลูกหนี้หมุนเวียนอื่น ณ วันที่ 31 ธันวาคม ประกอบด้วย

	งบการเงินรวม		งบการเงินเฉพาะกิจการ	
	2560	2559	2560	2559
	บาท	บาท	บาท	บาท
ลูกหนี้การค้า - บริษัทอื่น	27,652,860	22,535,698	7,287,576	14,909,823
ลูกหนี้อื่น - กิจการที่เกี่ยวข้องกัน	222,048	66,728	1,070,000	3,467
รายได้ค้างรับ	18,422,226	11,036,903	1,934,990	3,587,370
คอกเบี้ยค้างรับ - กิจการที่เกี่ยวข้องกัน	-	-	125,000	-
คอกเบี้ยค้างรับ - สถาบันการเงิน	207,388	129,706	203,629	129,706
เงินปันผลค้างรับ (ดูหมายเหตุข้อ 10)	-	-	8,999,150	8,999,150
ค่าใช้จ่ายจ่ายล่วงหน้า	2,874,090	2,315,758	699,916	663,257
รวม	49,378,612	36,084,793	20,320,261	28,292,773

การวิเคราะห์อายุของลูกหนี้การค้า ณ วันที่ 31 ธันวาคม มีดังนี้

	งบการเงินรวม		งบการเงินเฉพาะกิจการ	
	2560	2559	2560	2559
	บาท	บาท	บาท	บาท
ลูกหนี้การค้า				
ยังไม่ครบกำหนดชำระ	8,035,527	8,318,026	1,787,255	3,036,934
เกินกำหนดชำระน้อยกว่า 3 เดือน	7,785,741	7,112,377	2,500,247	4,767,594
เกินกว่า 3 เดือน แต่ไม่เกิน 6 เดือน	2,496,836	1,313,492	431,169	1,313,492
เกินกว่า 6 เดือน แต่ไม่เกิน 12 เดือน	7,455,066	3,128,544	693,081	3,128,544
เกินกว่า 12 เดือน	2,290,868	3,348,548	2,137,002	3,348,548
	28,064,038	23,220,987	7,548,754	15,595,112
<u>หัก ค่าเผื่อหนี้สงสัยจะสูญ</u>	<u>(411,178)</u>	<u>(685,289)</u>	<u>(261,178)</u>	<u>(685,289)</u>
ลูกหนี้การค้าสุทธิ	27,652,860	22,535,698	7,287,576	14,909,823

8. เงินให้กู้ยืมระยะสั้นแก่กิจการที่เกี่ยวข้องกัน

ณ วันที่ 31 ธันวาคม 2560 บริษัทมีเงินให้กู้ยืมระยะสั้นแก่บริษัทย่อย 1 แห่งจำนวน 5 ล้านบาท คิดดอกเบี้ยในอัตราร้อยละ 2.50 ต่อปี และไม่มีหลักทรัพย์ค้ำประกัน และมีกำหนดจ่ายคืนภายใน 6 เดือนนับจากวันที่ในสัญญา (2559 : ไม่มี)

9. สินทรัพย์หมุนเวียนอื่น

สินทรัพย์หมุนเวียนอื่น ณ วันที่ 31 ธันวาคม ประกอบด้วย

	งบการเงินรวม		งบการเงินเฉพาะกิจการ	
	2560	2559	2560	2559
	บาท	บาท	บาท	บาท
ภาษีซื้อยังไม่ถึงกำหนดชำระ	221,071	821,698	7,124	32,115
ลูกหนี้เงินประกันผลงาน	8,246	-	8,246	-
อื่นๆ	751,273	213,592	741,173	213,592
รวม	980,590	1,035,290	756,543	245,707

10. เงินลงทุนในบริษัทย่อย

เงินลงทุนในบริษัทย่อย ณ วันที่ 31 ธันวาคม ประกอบด้วย

บริษัทย่อย	งบการเงินเฉพาะกิจการ							
	สัดส่วนการถือหุ้น		ทุนชำระแล้ว		วิธีราคาทุน		เงินปันผลรับ	
	2560	2559	2560	2559	2560	2559	2560	2559
	(ร้อยละ)	(ร้อยละ)	บาท	บาท	บาท	บาท	บาท	บาท
บริษัท เอ็มเอสแอล ซอฟต์แวร์ (ไทยแลนด์) จำกัด	99.99	99.99	23,461,300	23,461,300	112,299,567	112,299,567	-	16,999,150
บริษัท ชินเนเจอร์ เทคโนโลยี จำกัด	51.00	-	10,000,000	-	52,020,000	-	-	-
					164,319,567	112,299,567		

ณ วันที่ 31 ธันวาคม 2560 บริษัทมีเงินปันผลค้างรับจำนวน 8.99 ล้านบาท (ดูหมายเหตุข้อ 7 และข้อ 24)

เมื่อวันที่ 20 มิถุนายน 2560 บริษัทได้ซื้อหุ้นสามัญของ บริษัท ชินเนเจอร์ เทคโนโลยี จำกัด จำนวน 51,000 หุ้น มูลค่าหุ้นละ 1,020 บาท รวมเป็นจำนวนเงิน 52.02 ล้านบาท (ดูหมายเหตุข้อ 4) โดยบริษัท ถือหุ้นเป็นจำนวนร้อยละ 51 ของทุนที่ชำระแล้ว

11. อุปกรณ์

อุปกรณ์ ณ วันที่ 31 ธันวาคม ประกอบด้วย

ณ วันที่ 31 ธันวาคม 2560

	ยอดคงเหลือ ณ วันที่ 1 มกราคม 2560 บาท	เพิ่มขึ้น	งบการเงินรวม เพิ่มขึ้น จากการซื้อ ธุรกิจ บาท	จำหน่าย บาท	ยอดคงเหลือ ณ วันที่ 31 ธันวาคม 2560 บาท
ราคาทุน					
ระบบโทรศัพท์	270,600	44,000	-	-	314,600
เครื่องใช้สำนักงาน	5,145,853	1,677,424	2,552,764	(219,350)	9,156,691
เครื่องตกแต่งสำนักงาน	3,160,788	263,497	525,163	(286,060)	3,663,388
ส่วนปรับปรุงอาคารเช่า	937,354	120,350	-	(612,143)	445,561
ทรัพย์สินเพื่อสาธิต	-	20,600	122,760	-	143,360
ยานพาหนะ	-	-	1,790,036	-	1,790,036
รวมราคาทุน	9,514,595	2,125,871	4,990,723	(1,117,553)	15,513,636
ค่าเสื่อมราคาสะสม					
ระบบโทรศัพท์	(103,899)	(46,983)	-	-	(150,882)
เครื่องใช้สำนักงาน	(2,568,511)	(1,283,360)	(1,523,177)	159,878	(5,215,170)
เครื่องตกแต่งสำนักงาน	(2,259,419)	(263,574)	(406,298)	75,197	(2,854,094)
ส่วนปรับปรุงอาคารเช่า	(34,532)	(126,755)	-	68,928	(92,359)
ทรัพย์สินเพื่อสาธิต	-	(19,921)	(20,547)	-	(40,468)
ยานพาหนะ	-	(150,256)	(1,030,877)	-	(1,181,133)
รวมค่าเสื่อมราคาสะสม	(4,966,361)	(1,890,849)	(2,980,899)	304,003	(9,534,106)
อุปกรณ์	4,548,234				5,979,530

ณ วันที่ 31 ธันวาคม 2559

	งบการเงินรวม			
	ยอดคงเหลือ	เพิ่มขึ้น	จำหน่าย	ยอดคงเหลือ
	ณ วันที่			ณ วันที่
	1 มกราคม			31 ธันวาคม
	2559			2559
	บาท	บาท	บาท	บาท
ราคาทุน				
ระบบโทรศัพท์	66,000	204,600	-	270,600
เครื่องใช้สำนักงาน	8,441,882	1,440,751	(4,736,780)	5,145,853
เครื่องตกแต่งสำนักงาน	2,705,382	542,568	(87,162)	3,160,788
ส่วนปรับปรุงอาคารเช่า	-	937,354	-	937,354
รวมราคาทุน	11,213,264	3,125,273	(4,823,942)	9,514,595
ค่าเสื่อมราคาสะสม				
ระบบโทรศัพท์	(65,998)	(37,901)	-	(103,899)
เครื่องใช้สำนักงาน	(6,199,099)	(748,252)	4,378,840	(2,568,511)
เครื่องตกแต่งสำนักงาน	(2,083,833)	(253,556)	77,970	(2,259,419)
ส่วนปรับปรุงอาคารเช่า	-	(34,532)	-	(34,532)
รวมค่าเสื่อมราคาสะสม	(8,348,930)	(1,074,241)	4,456,810	(4,966,361)
อุปกรณ์	2,864,334			4,548,234
ค่าเสื่อมราคาสำหรับปีสิ้นสุดวันที่ 31 ธันวาคม				
2560			บาท	1,890,849
2559			บาท	1,074,241

ณ วันที่ 31 ธันวาคม 2560

	งบการเงินเฉพาะกิจการ		
	ยอดคงเหลือ ณ วันที่ 1 มกราคม 2560	เพิ่มขึ้น จำนวน บาท	ยอดคงเหลือ ณ วันที่ 31 ธันวาคม 2560
ราคาทุน			
ระบบ โทรศัพท์	270,600	44,000	-
ส่วนปรับปรุงอาคารเช่า	-	120,350	-
เครื่องใช้สำนักงาน	4,563,275	1,280,919	(169,398)
เครื่องตกแต่งสำนักงาน	2,709,383	154,996	(57,290)
รวมราคาทุน	7,543,258	1,600,265	(226,688)
			8,916,835
ค่าเสื่อมราคาสะสม			
ระบบ โทรศัพท์	(103,899)	(46,983)	-
ส่วนปรับปรุงอาคารเช่า	-	(11,066)	-
เครื่องใช้สำนักงาน	(2,318,338)	(888,196)	155,738
เครื่องตกแต่งสำนักงาน	(2,156,010)	(165,845)	55,628
รวมค่าเสื่อมราคาสะสม	(4,578,247)	(1,112,090)	211,366
อุปกรณ์	2,965,011		
			3,437,864

ณ วันที่ 31 ธันวาคม 2559

	งบการเงินเฉพาะกิจการ			ยอดคงเหลือ ณ วันที่ 31 ธันวาคม 2559 บาท
	ยอดคงเหลือ ณ วันที่ 1 มกราคม 2559 บาท	เพิ่มขึ้น	จำหน่าย	
ราคาทุน				
ระบบ โทรศัพท์	66,000	204,600	-	270,600
เครื่องใช้สำนักงาน	8,180,716	1,096,010	(4,713,451)	4,563,275
เครื่องตกแต่งสำนักงาน	2,705,382	91,163	(87,162)	2,709,383
รวมราคาทุน	10,952,098	1,391,773	(4,800,613)	7,543,258
ค่าเสื่อมราคาสะสม				
ระบบ โทรศัพท์	(65,998)	(37,901)	-	(103,899)
เครื่องใช้สำนักงาน	(6,024,415)	(667,339)	4,373,416	(2,318,338)
เครื่องตกแต่งสำนักงาน	(2,083,833)	(150,147)	77,970	(2,156,010)
รวมค่าเสื่อมราคาสะสม	(8,174,246)	(855,387)	4,451,386	(4,578,247)
อุปกรณ์	2,777,852			2,965,011
ค่าเสื่อมราคาสำหรับปีสิ้นสุดวันที่ 31 ธันวาคม				
2560			บาท	1,112,090
2559			บาท	855,387

ณ วันที่ 31 ธันวาคม 2560 และ 2559 ราคาทุนของอุปกรณ์ที่หักค่าเสื่อมราคาครบแล้วและยังคงใช้งานอยู่ของบริษัทและบริษัทย่อยมีจำนวนประมาณ 4.32 ล้านบาท และ 2.72 ล้านบาท ตามลำดับ (บริษัท: 2.98 ล้านบาท และ 2.58 ล้านบาท ตามลำดับ)

12. สินทรัพย์ไม่มีตัวตนอื่น

สินทรัพย์ไม่มีตัวตนอื่น ณ วันที่ 31 ธันวาคม ประกอบด้วย

ณ วันที่ 31 ธันวาคม 2560

	ยอดคงเหลือ ณ วันที่ 1 มกราคม 2560	เพิ่มขึ้น	งบการเงินรวม เพิ่มขึ้นจาก การซื้อ ธุรกิจ	จำหน่าย	ยอดคงเหลือ ณ วันที่ 31 ธันวาคม 2560
	บาท	บาท	บาท	บาท	บาท
ราคาทุน					
โปรแกรมคอมพิวเตอร์	27,976,637	26,201	12,265,288	-	40,268,126
ความสัมพันธ์กับลูกค้า	31,341,387	-	-	-	31,341,387
รวมราคาทุน	59,318,024	26,201	12,265,288	-	71,609,513
ค่าตัดจำหน่ายสะสม					
โปรแกรมคอมพิวเตอร์	(1,995,688)	(6,993,844)	(760,058)	-	(9,749,590)
ความสัมพันธ์กับลูกค้า	(15,792,157)	(5,253,846)	-	-	(21,046,003)
รวมค่าตัดจำหน่ายสะสม	(17,787,845)	(12,247,690)	(760,058)	-	(30,795,593)
โปรแกรมคอมพิวเตอร์ระหว่างพัฒนา	1,567,704	6,998,049	-	-	8,565,753
สินทรัพย์ไม่มีตัวตน	43,097,883				49,379,673

ณ วันที่ 31 ธันวาคม 2559

	ยอดคงเหลือ ณ วันที่ 1 มกราคม 2559	เพิ่มขึ้น	งบการเงินรวม จำหน่าย	โอนเข้า (โอนออก)	ยอดคงเหลือ ณ วันที่ 31 ธันวาคม 2559
	บาท	บาท	บาท	บาท	บาท
ราคาทุน					
โปรแกรมคอมพิวเตอร์	1,342,695	313,540	(30,822)	26,351,224	27,976,637
ความสัมพันธ์กับลูกค้า	31,341,387	-	-	-	31,341,387
รวมราคาทุน	32,684,082	313,540	(30,822)	26,351,224	59,318,024
ค่าตัดจำหน่ายสะสม					
โปรแกรมคอมพิวเตอร์	(213,942)	(1,812,566)	30,820	-	(1,995,688)
ความสัมพันธ์กับลูกค้า	(10,538,311)	(5,253,846)	-	-	(15,792,157)
รวมค่าตัดจำหน่ายสะสม	(10,752,253)	(7,066,412)	30,820	-	(17,787,845)
โปรแกรมคอมพิวเตอร์ระหว่างพัฒนา	21,476,339	6,442,589	-	(26,351,224)	1,567,704
สินทรัพย์ไม่มีตัวตน	43,408,168				43,097,883

ค่าตัดจำหน่ายสำหรับปีสิ้นสุดวันที่ 31 ธันวาคม

2560	บาท	12,247,690
2559	บาท	7,066,412

ณ วันที่ 31 ธันวาคม 2560

	งบการเงินเฉพาะกิจการ		
	ยอดคงเหลือ ณ วันที่ 1 มกราคม 2560 บาท	เพิ่มขึ้น จำนวน บาท	จำนวน บาท
ราคาหุ้น			
โปรแกรมคอมพิวเตอร์	1,356,033	7,209	-
รวมราคาหุ้น	1,356,033	7,209	-
ค่าตัดจำหน่ายสะสม			
โปรแกรมคอมพิวเตอร์	(616,635)	(442,991)	-
รวมค่าตัดจำหน่ายสะสม	(616,635)	(442,991)	-
โปรแกรมคอมพิวเตอร์ระหว่างพัฒนา	1,567,704	2,357,270	-
สินทรัพย์ไม่มีตัวตน	2,307,102		

ณ วันที่ 31 ธันวาคม 2559

	งบการเงินเฉพาะกิจการ		
	ยอดคงเหลือ ณ วันที่ 1 มกราคม 2559 บาท	เพิ่มขึ้น จำนวน บาท	จำนวน บาท
ราคาหุ้น			
โปรแกรมคอมพิวเตอร์	1,134,415	252,440	(30,822)
รวมราคาหุ้น	1,134,415	252,440	(30,822)
ค่าตัดจำหน่ายสะสม			
โปรแกรมคอมพิวเตอร์	(207,777)	(439,678)	30,820
รวมค่าตัดจำหน่ายสะสม	(207,777)	(439,678)	30,820
โปรแกรมคอมพิวเตอร์ระหว่างพัฒนา	-	1,567,704	-
สินทรัพย์ไม่มีตัวตน	926,638		

ค่าตัดจำหน่ายสำหรับปีสิ้นสุดวันที่ 31 ธันวาคม

2560	บาท	442,991
2559	บาท	439,678

ณ วันที่ 31 ธันวาคม 2560 และ 2559 ราคาหุ้นของสินทรัพย์ไม่มีตัวตน ซึ่งหักค่าตัดจำหน่ายสะสมทั้งจำนวนแล้ว แต่ยังคงใช้งานอยู่ของบริษัทและบริษัทย่อยมีจำนวน 0.02 ล้านบาท และ 0.005 ล้านบาท ตามลำดับ (บริษัท: 0.02 ล้านบาท และ 0.005 ล้านบาท ตามลำดับ)

13. ภาษีเงินได้รอการตัดบัญชี

สินทรัพย์และหนี้สินภาษีเงินได้รอการตัดบัญชี ณ วันที่ 31 ธันวาคม ประกอบด้วย

	หน่วย : บาท			
	งบการเงินรวม		งบการเงินเฉพาะกิจการ	
	2560	2559	2560	2559
สินทรัพย์ภาษีเงินได้รอการตัดบัญชี	43,214	7,074	43,214	7,074
หนี้สินภาษีเงินได้รอการตัดบัญชี	(1,939,955)	-	-	-
รวม	(1,896,741)	7,074	43,214	7,074

รายการเคลื่อนไหวของสินทรัพย์และหนี้สินภาษีเงินได้รอการตัดบัญชีที่เกิดขึ้นในระหว่างปี มีดังนี้

ณ วันที่ 31 ธันวาคม 2560

	หน่วย : บาท			
	งบการเงินรวม			ยอดคงเหลือ ณ วันที่ 31 ธันวาคม 2560
	ยอดคงเหลือ ณ วันที่ 1 มกราคม 2560	ได้มาจาก การซื้อขาย หรือขาดทุน	รับรู้ในกำไร หรือขาดทุน	
สินทรัพย์ภาษีเงินได้รอการตัดบัญชี				
ประมาณการหนี้สินสำหรับผลประโยชน์พนักงาน	7,074	-	36,140	43,214
รวม	7,074	-	36,140	43,214
หนี้สินภาษีเงินได้รอการตัดบัญชี				
ผลต่างจากการปรับมูลค่ายุติธรรมของสินทรัพย์ ของบริษัทย่อยจากการซื้อธุรกิจ	-	(2,170,079)	230,124	(1,939,955)
รวม	-	(2,170,079)	230,124	(1,939,955)
รวมสินทรัพย์และหนี้สินภาษีเงินได้รอการตัดบัญชี	7,074			(1,896,741)

				หน่วย : บาท
งบการเงินเฉพาะกิจการ				
ยอดคงเหลือ	รับรู้ในกำไร	รับรู้ใน		ยอดคงเหลือ
ณ วันที่	หรือขาดทุน	กำไรขาดทุน		ณ วันที่
1 มกราคม		เบ็ดเสร็จอื่น		31 ธันวาคม
2560				2560
สินทรัพย์ภายใต้การควบคุม				
ประมาณการหนี้สินสำหรับผลประโยชน์พนักงาน	7,074	36,140	-	43,214
รวมสินทรัพย์ภายใต้การควบคุม	7,074	36,140	-	43,214

ณ วันที่ 31 ธันวาคม 2559

หน่วย : บาท				
งบการเงินรวมและเฉพาะกิจการ				
ยอดคงเหลือ ณ วันที่ 1 มกราคม 2559	รับรู้ในกำไร หรือขาดทุน	รับรู้ใน กำไรขาดทุน เบ็ดเสร็จอื่น	ยอดคงเหลือ ณ วันที่ 31 ธันวาคม 2559	
สินทรัพย์ภายใต้การควบคุม				
ประมาณการหนี้สินสำหรับผลประโยชน์พนักงาน	6,147	937	(10)	7,074
รวมสินทรัพย์ภายใต้การควบคุม	6,147	937	(10)	7,074

พระราชบัญญัติแก้ไขเพิ่มเติมประมวลรัษฎากร (ฉบับที่ 42) พ.ศ. 2559 ซึ่งมีผลบังคับใช้ตั้งแต่วันที่ 5 มีนาคม 2559 เป็นต้นไป ให้ลดอัตราภาษีเงินได้นิติบุคคลจากร้อยละ 30 เป็นร้อยละ 20 ของกำไรสุทธิ สำหรับรอบระยะเวลาบัญชีที่เริ่มในหรือหลังวันที่ 1 มกราคม 2559 เป็นต้นไป

ดังนั้น บริษัทและบริษัทย่อยจึงใช้อัตราภาษีร้อยละ 20 ในการคำนวณค่าใช้จ่ายภาษีเงินได้นิติบุคคล และภาษีเงินได้รอการตัดบัญชี สำหรับปีสิ้นสุดวันที่ 31 ธันวาคม 2560 และ 2559

ค่าใช้จ่ายภาษีเงินได้ที่รับรู้ในงบกำไรขาดทุนและกำไรขาดทุนเบ็ดเสร็จอื่นสำหรับปีสิ้นสุดวันที่ 31 ธันวาคม มีดังนี้

	หน่วย : บาท			
	งบการเงินรวม		งบการเงินเฉพาะกิจการ	
	2560	2559	2560	2559
ค่าใช้จ่ายภาษีเงินได้ของปีปัจจุบัน	1,595,122	12,432	1,502,273	12,432
รายการปรับปรุงภาษีเงินได้ของปีก่อน	4,046	-	-	-
ภาษีเงินได้รอการตัดบัญชีที่รับรู้ในปีปัจจุบัน	(266,264)	(937)	(36,140)	(937)
รวมค่าใช้จ่ายภาษีเงินได้ที่รับรู้ในปีปัจจุบัน	1,332,904	11,495	1,466,133	11,495

ค่าใช้จ่ายภาษีเงินได้สำหรับปีสิ้นสุดวันที่ 31 ธันวาคม สามารถกระทบยอดกับกำไรทางบัญชีได้ ดังนี้

	งบการเงินรวม		งบการเงินเฉพาะกิจการ	
	หน่วย : บาท			
	2560	2559	2560	2559
กำไรทางบัญชีก่อนค่าใช้จ่ายภาษีเงินได้				
- ธุรกิจที่ได้รับยกเว้นภาษีเงินได้	27,162,380	33,348,391	15,209,670	42,982,124
- ธุรกิจที่ไม่ได้รับยกเว้นภาษีเงินได้	6,757,413	30,628	7,278,020	30,628
รวมกำไรทางบัญชีก่อนค่าใช้จ่ายภาษีเงินได้	33,919,793	33,379,019	22,487,690	43,012,752
อัตราภาษี	20%	20%	20%	20%
ค่าใช้จ่าย (รายได้) ภาษีเงินได้คำนวณตามอัตราภาษี	1,351,483	6,126	1,455,604	6,126
รายการปรับปรุงภาษีเงินได้ของปีก่อน	4,046	-	-	-
ผลกระทบทางภาษีของรายการที่ไม่สามารถนำมาหักในการคำนวณกำไรทางภาษี	214,639	6,306	46,669	6,306
ผลกระทบของขาดทุนทางภาษีที่คาดว่าจะไม่ได้ใช้	29,000	-	-	-
รายได้ภาษีเงินได้หรือการตัดบัญชีที่เกี่ยวข้องกับผลแตกต่างชั่วคราว	(266,264)	(937)	(36,140)	(937)
รวมค่าใช้จ่ายภาษีเงินได้รับรู้เป็นกำไรหรือขาดทุน	1,332,904	11,495	1,466,133	11,495

14. สินทรัพย์ไม่หมุนเวียนอื่น

สินทรัพย์ไม่หมุนเวียนอื่น ณ วันที่ 31 ธันวาคม ประกอบด้วย

	งบการเงินรวม		งบการเงินเฉพาะกิจการ	
	หน่วย : บาท			
	2560	2559	2560	2559
เงินมัดจำ	22,674	56,373	6,550	5,550
เงินมัดจำค่าเช่าอาคารและอุปกรณ์	1,337,955	1,927,808	867,895	873,128
ภาษีเงินได้ถูกหัก ณ ที่จ่าย	231,285	130,183	231,285	130,183
เงินฝากธนาคารและรายการเทียบเท่า				
เงินสดที่ใช้เป็นหลักประกัน (ดูหมายเหตุข้อ 29.1)	5,225,960	4,158,272	-	427,572
รวม	6,817,874	6,272,636	1,105,730	1,436,433

15. เจ้าหนี้การค้าและเจ้าหนี้หมุนเวียนอื่น

เจ้าหนี้การค้าและเจ้าหนี้หมุนเวียนอื่น ณ วันที่ 31 ธันวาคม ประกอบด้วย

	งบการเงินรวม		งบการเงินเฉพาะกิจการ	
	2560	2559	2560	2559
	บาท	บาท	บาท	บาท
เจ้าหนี้การค้า - บริษัทอื่น	11,102,406	5,490,786	-	-
เจ้าหนี้อื่น - บริษัทอื่น	1,196,235	3,651,468	488,441	1,695,833
เงินมัดจำจากลูกค้า	19,416	191,035	-	191,035
ค่าใช้จ่ายค้างจ่าย	6,562,217	8,618,825	3,534,809	6,375,300
รายได้รับล่วงหน้า	23,282,235	14,521,936	18,066,614	13,377,712
รวม	42,162,509	32,474,050	22,089,864	21,639,880

16. หนี้สินตามสัญญาเช่าการเงิน

หนี้สินตามสัญญาเช่าการเงิน ณ วันที่ 31 ธันวาคม ประกอบด้วย

	งบการเงินรวม		งบการเงินเฉพาะกิจการ	
	จำนวนเงินขั้นต่ำที่ต้องจ่าย		มูลค่าปัจจุบันของ จำนวนเงินขั้นต่ำที่ต้องจ่าย	
	2560	2559	2560	2559
	บาท	บาท	บาท	บาท
ภายใน 1 ปี	159,649	-	147,736	-
เกินกว่า 1 ปี แต่ไม่เกิน 5 ปี	172,172	-	163,949	-
	331,821	-	311,685	-
หัก ดอกเบี้ยรอการตัดบัญชี	20,136	-	-	-
	311,685	-	311,685	-

17. ประมาณการหนี้สินสำหรับผลประโยชน์พนักงาน

บริษัทและบริษัทย่อยมีโครงการผลประโยชน์พนักงานหลังจากออกจากงานตามพระราชบัญญัติคุ้มครองแรงงาน และตามระเบียบการเกษียณอายุพนักงานของบริษัทและบริษัทย่อย ซึ่งจัดเป็นโครงการผลประโยชน์ที่กำหนดไว้ที่ไม่ได้จัดให้มีกองทุน

จำนวนที่บันทึกในงบกำไรขาดทุนและกำไรขาดทุนเบ็ดเสร็จอื่นสำหรับโครงการผลประโยชน์ของพนักงานหลังจากออกจากงาน สำหรับปีสิ้นสุดวันที่ 31 ธันวาคม มีดังนี้

	หน่วย : บาท			
	งบการเงินรวม		งบการเงินเฉพาะกิจการ	
	2560	2559	2560	2559
ต้นทุนบริการปัจจุบัน	1,221,043	888,876	758,281	645,362
ต้นทุนดอกเบี้ย	136,906	98,260	107,900	87,876
	<u>1,357,949</u>	<u>987,136</u>	<u>866,181</u>	<u>733,238</u>

การเปลี่ยนแปลงในมูลค่าปัจจุบันของประมาณการหนี้สินสำหรับผลประโยชน์ของพนักงานหลังจากออกจากงานสำหรับปีสิ้นสุดวันที่ 31 ธันวาคม มีดังนี้

	หน่วย : บาท			
	งบการเงินรวม		งบการเงินเฉพาะกิจการ	
	2560	2559	2560	2559
ประมาณการหนี้สินตามโครงการผลประโยชน์				
พนักงานยกมา	4,455,638	4,243,026	3,952,294	3,939,095
เพิ่มขึ้นจากการซื้อธุรกิจ	1,689,899	-	-	-
บวก ต้นทุนบริการปัจจุบัน	1,221,043	888,876	758,281	645,362
ต้นทุนดอกเบี้ย	136,906	98,260	107,900	87,876
ผลกำไร (ขาดทุน) จากการวัดมูลค่าใหม่ของผลประโยชน์				
พนักงานที่กำหนดไว้				
- จากการเปลี่ยนแปลงสมมติฐานด้านประสิทธิภาพการทำงาน	(618,392)	343,653	-	349,144
- จากการเปลี่ยนแปลงข้อสมมติฐานทางการเงิน	33,945	179,725	-	115,352
- จากการเปลี่ยนแปลงข้อสมมติฐานด้านประชากรศาสตร์	58,861	(613,042)	-	(499,675)
- จากการเปลี่ยนแปลงวิธีการคำนวณ	(811,409)	-	-	-
หัก จำระหว่างปี	-	(684,860)	-	(684,860)
ประมาณการหนี้สินตามโครงการผลประโยชน์พนักงานยกไป	<u>6,166,491</u>	<u>4,455,638</u>	<u>4,818,475</u>	<u>3,952,294</u>

ข้อสมมติในการประมาณการตามหลักคณิตศาสตร์ประกันภัยที่สำคัญที่ใช้ในการคำนวณประมาณการหนี้สินภายใต้โครงการผลประโยชน์พนักงานหลังออกจากงาน ณ วันที่ 31 ธันวาคม มีดังนี้

	งบการเงินรวม		งบการเงินเฉพาะกิจการ	
	2560	2559	2560	2559
อัตราคิดลด (ต่อปี)	2.73% - 3.50%	2.73% - 3.50%	2.73%	2.73%
อัตราการเพิ่มขึ้นของเงินเดือนในอนาคต (ต่อปี)	4.0% - 5.0%	4.0% - 5.0%	4.0%	4.0%
สัดส่วนของพนักงานที่เลือกลาออกก่อนเกษียณอายุ (ขึ้นอยู่กับช่วงอายุของพนักงาน) (ต่อปี)				
- พนักงานรายเดือน	0% - 25%	0% - 25%	0% - 9%	0% - 9%

การวิเคราะห์ความอ่อนไหวของข้อสมมติฐานหลักในการประมาณการตามหลักคณิตศาสตร์ประกันภัยซึ่งมีผลกระทบเพิ่มขึ้น (ลดลง) ต่อมูลค่าปัจจุบันของประมาณการหนี้สินสำหรับผลประโยชน์พนักงาน ณ วันที่ 31 ธันวาคม มีดังนี้

	งบการเงินรวม		งบการเงินเฉพาะกิจการ	
	2560	2559	2560	2559
อัตราคิดลด				
อัตราคิดลด - ลดลงร้อยละ 1	729,049	518,081	508,808	429,420
อัตราคิดลด - เพิ่มขึ้นร้อยละ 1	(613,653)	(438,139)	(429,420)	(363,556)
อัตราการเติบโตของเงินเดือน				
อัตราการเติบโตของเงินเดือน - ลดลงร้อยละ 1	(669,898)	(507,802)	(488,451)	(377,440)
อัตราการเติบโตของเงินเดือน - เพิ่มขึ้นร้อยละ 1	781,609	600,384	569,888	437,240
อัตราการหมุนเวียนของพนักงาน				
อัตราการหมุนเวียนของพนักงาน - ลดลงร้อยละ 1	304,657	258,305	221,071	180,445
อัตราการหมุนเวียนของพนักงาน - เพิ่มขึ้นร้อยละ 1	(667,544)	(543,788)	(466,069)	(394,848)

18. กองทุนสำรองเลี้ยงชีพและโครงการร่วมลงทุนระหว่างนายจ้างและลูกจ้าง

18.1 กองทุนสำรองเลี้ยงชีพ

ผลประโยชน์ของพนักงานตามแผนการจ่ายเงินสมทบประกอบด้วย กองทุนสำรองเลี้ยงชีพสำหรับพนักงานของบริษัทบนพื้นฐานความสมัครใจของพนักงานในการเป็นสมาชิกของกองทุน โดยพนักงานจ่ายเงินสะสมในอัตราร้อยละ 5 ของเงินเดือนทุกเดือนและบริษัทจ่ายสมทบในอัตราร้อยละ 5 ของเงินเดือนของพนักงานทุกเดือน กองทุนสำรองเลี้ยงชีพนี้ได้จดทะเบียนเป็นกองทุนสำรองเลี้ยงชีพตามข้อกำหนดของกระทรวงการคลังและจัดการกองทุนโดยผู้จัดการกองทุนที่ได้รับอนุญาต

สำหรับปีสิ้นสุดวันที่ 31 ธันวาคม 2560 และ 2559 เงินสมทบของบริษัทและบริษัทย่อยแห่งหนึ่ง ซึ่งบันทึกเป็นค่าใช้จ่ายในงบกำไรขาดทุนและกำไรขาดทุนเบ็ดเสร็จอื่นรวมและเฉพาะกิจการมีจำนวน 2.01 ล้านบาท และ 1.58 ล้านบาท ตามลำดับ (บริษัท: 1.70 ล้านบาท และ 1.34 ล้านบาท ตามลำดับ)

18.2 โครงการร่วมลงทุนระหว่างนายจ้างและลูกจ้าง

บริษัทได้จัดตั้งโครงการร่วมลงทุนระหว่างนายจ้างและลูกจ้างสำหรับพนักงานของบริษัทบนพื้นฐานความสมัครใจของพนักงานในการเข้าร่วมโครงการเพื่อลงทุนซื้อหุ้นของบริษัท โดยพนักงานจ่ายเงินสะสมเข้าโครงการทุกเดือนในอัตราร้อยละ 5 ของจำนวนเงินที่บริษัทจ่ายสมทบและบริษัทจ่ายเงินสมทบในอัตราที่ระบุไว้ในเงื่อนไขของโครงการทุกเดือน ระยะเวลาของโครงการร่วมลงทุนระหว่างนายจ้างและลูกจ้างคือ 3 ปี โดยเริ่มตั้งแต่วันที่ 1 สิงหาคม 2560 ถึงวันที่ 31 กรกฎาคม 2563 เงินสะสมของพนักงานและเงินสมทบของบริษัทจะถูกนำไปซื้อหุ้นสามัญของบริษัท โดยผ่านนายหน้าที่ได้รับการแต่งตั้งจากบริษัท ซึ่งจะทำการซื้อหุ้นด้วยวิธี Dollar Cost Average ในตลาดหลักทรัพย์ เอ็ม เอ ไอ ทุกเดือน

ทั้งนี้พนักงานจะไม่สามารถขายหุ้นสามัญของบริษัทที่มีอยู่ในบัญชีซื้อขายหลักทรัพย์ของโครงการร่วมลงทุนระหว่างนายจ้างและลูกจ้างได้ จนกว่าจะสิ้นสุดโครงการ ในวันที่ 31 กรกฎาคม 2563 หากพนักงานลาออกจากโครงการก่อนสิ้นสุดโครงการ พนักงานจะได้รับหุ้นทั้งหมดในส่วนของเงินสะสมของพนักงาน และในส่วนของเงินสมทบของบริษัทพนักงานจะต้องคืนให้กับโครงการในอัตราร้อยละ 90 และหากพนักงานพ้นสภาพจากการเป็นพนักงานของบริษัทก่อนสิ้นสุดโครงการเนื่องจากเสียชีวิต ทุพพลภาพ หรือเกษียณอายุ พนักงานจะได้รับหุ้นทั้งหมดเป็นกรรมสิทธิ์ของพนักงาน

สำหรับปีสิ้นสุดวันที่ 31 ธันวาคม 2560 เงินสมทบของบริษัทซึ่งบันทึกเป็นค่าใช้จ่ายในงบกำไรขาดทุนและกำไรขาดทุนเบ็ดเสร็จอื่นรวมและเฉพาะกิจการมีจำนวน 1.24 ล้านบาท

19. ทุนเรือนหุ้น

เมื่อวันที่ 31 พฤษภาคม 2559 ที่ประชุมวิสามัญผู้ถือหุ้นของบริษัทครั้งที่ 1/2559 ได้มีมติอนุมัติเรื่องต่างๆ ดังนี้

- (1) การเพิ่มทุนจดทะเบียนของบริษัทจากเดิม 14,477,700 บาท เป็น 50,000,000 บาท โดยการออกหุ้นสามัญเพิ่มทุนใหม่จำนวน 355,223 หุ้น มูลค่าที่ตราไว้หุ้นละ 100 บาท รวมเป็นจำนวน 35,522,300 บาท โดยจัดสรรหุ้นสามัญเพิ่มทุนจำนวน 355,223 หุ้น ให้แก่ผู้ถือหุ้นเดิมของบริษัทตามสัดส่วนการถือหุ้นในราคาหุ้นละ 100 บาท ทั้งนี้ บริษัทได้รับชำระค่าหุ้นจำนวนดังกล่าวทั้งหมดแล้วเมื่อวันที่ 2 มิถุนายน 2559 และได้จดทะเบียนเพิ่มทุนที่ได้รับชำระแล้วกับกรมพัฒนาธุรกิจการค้าเมื่อวันที่ 6 มิถุนายน 2559
- (2) การเปลี่ยนแปลงมูลค่าที่ตราไว้ของหุ้นสามัญของบริษัทจากเดิมมูลค่าที่ตราไว้หุ้นละ 100 บาท จำนวน 500,000 หุ้น ให้เป็นมูลค่าที่ตราไว้หุ้นละ 0.50 บาท จำนวน 100,000,000 หุ้น โดยการแตกหุ้นสามัญจำนวน 1 หุ้น มูลค่าที่ตราไว้หุ้นละ 100 บาท ให้เป็นหุ้นสามัญจำนวน 200 หุ้น มูลค่าที่ตราไว้หุ้นละ 0.50 บาท และอนุมัติการแก้ไขหนังสือบริคณห์สนธิของบริษัทเพื่อให้สอดคล้องกับการเปลี่ยนแปลงมูลค่าหุ้นของบริษัทดังกล่าว ทั้งนี้ บริษัทได้จดทะเบียนเปลี่ยนแปลงมูลค่าหุ้นสามัญกับกรมพัฒนาธุรกิจการค้าแล้วเมื่อวันที่ 10 มิถุนายน 2559
- (3) การเพิ่มทุนจดทะเบียนของบริษัทจากเดิม 50,000,000 บาท เป็น 67,000,000 บาท โดยเป็นการออกหุ้นสามัญใหม่จำนวน 34,000,000 หุ้น มูลค่าที่ตราไว้หุ้นละ 0.50 บาท รวมเป็นจำนวน 17,000,000 บาท เพื่อออกและเสนอขายหุ้นต่อประชาชน ทั้งนี้ บริษัทได้จดทะเบียนเพิ่มทุนจดทะเบียนดังกล่าวกับกรมพัฒนาธุรกิจการค้าเมื่อวันที่ 10 มิถุนายน 2559 และได้จดทะเบียนเพิ่มทุนที่ได้รับชำระแล้วกับกรมพัฒนาธุรกิจการค้าเมื่อวันที่ 7 พฤศจิกายน 2559

บริษัทได้เสนอขายหุ้นสามัญเพิ่มทุนจำนวน 34,000,000 หุ้น ในราคาหุ้นละ 7.80 บาท และมีมูลค่าที่ตราไว้ 0.50 บาท ทำให้มีส่วนเกินมูลค่าหุ้นจำนวน 237.68 ล้านบาท ซึ่งสุทธิจากค่าใช้จ่ายในการดำเนินการเพื่อเสนอขายหุ้นดังกล่าวจำนวน 10.52 ล้านบาท

ในระหว่างปี 2559 บริษัทเปลี่ยนมูลค่าที่ตราไว้ของหุ้นสามัญของบริษัทจากเดิมมูลค่าที่ตราไว้หุ้นละ 100 บาท ให้เป็นมูลค่าที่ตราไว้หุ้นละ 0.50 บาท โดยการแตกหุ้นสามัญจำนวน 1 หุ้น มูลค่าที่ตราไว้หุ้นละ 100 บาท ให้เป็นหุ้นสามัญจำนวน 200 หุ้น มูลค่าที่ตราไว้หุ้นละ 0.50 บาท ดังนั้นจำนวนหุ้นสามัญเฉลี่ยถ่วงน้ำหนักสำหรับปีสิ้นสุดวันที่ 31 ธันวาคม 2559 ดังนี้

**งบการเงินรวมและงบเฉพาะกิจการ
สำหรับปีสิ้นสุดวันที่ 31 ธันวาคม
2559
หุ้น**

จำนวนหุ้นหลังผลกระทบจากการเปลี่ยนแปลงมูลค่าหุ้น	
(จำนวนหุ้นตามที่รายงานไว้เดิมจำนวน 144,777 หุ้น คูณ	
อัตราการแตกหุ้นจำนวน 1 หุ้น ต่อ 200 หุ้น)	28,955,400
(หุ้นเพิ่มทุนจำนวน 355,223 หุ้น คูณ อัตราการแตกหุ้นจำนวน 1 หุ้น	
ต่อ 200 หุ้น คูณ 209/366 วัน)	40,569,184
(หุ้นเพิ่มทุนจำนวน 34,000,000 หุ้น คูณ 55/366 วัน)	5,109,290
จำนวนหุ้นสามัญที่เฉลี่ยถ่วงน้ำหนักหลังผลกระทบของการเปลี่ยนแปลง	
มูลค่าหุ้น (ดูหมายเหตุข้อ 20)	<u>74,633,874</u>

ส่วนเกินมูลค่าหุ้นสามัญ

ตามบทบัญญัติแห่งพระราชบัญญัติบริษัทมหาชนจำกัด พ.ศ. 2535 มาตรา 51 ในกรณีที่บริษัทเสนอขายหุ้นสูงกว่ามูลค่าหุ้นที่จดทะเบียนไว้ บริษัทต้องนำค่าหุ้นส่วนเกินนี้ตั้งเป็นทุนสำรอง (“ส่วนเกินมูลค่าหุ้น”) ส่วนเกินมูลค่าหุ้นนี้จะนำไปจ่ายเป็นเงินปันผลไม่ได้

ในระหว่างปีสิ้นสุดวันที่ 31 ธันวาคม 2560 บริษัทรับรู้ค่าใช้จ่ายทางตรงเพิ่มเติมซึ่งเกี่ยวกับการจำหน่ายหุ้นสามัญเพิ่มทุนให้กับประชาชนครั้งแรก (Initial Public Offering) โดยนำไปสุทธิจากส่วนเกินมูลค่าหุ้นสามัญเป็นจำนวน 2.76 ล้านบาท

20. กำไรต่อหุ้นขั้นพื้นฐาน

การคำนวณกำไรต่อหุ้นขั้นพื้นฐาน สำหรับปีสิ้นสุดวันที่ 31 ธันวาคม 2560 และ 2559 คำนวณโดยการหารกำไรสุทธิสำหรับปีที่เป็นส่วนของผู้ถือหุ้นของบริษัทและจำนวนหุ้นสามัญเฉลี่ยถ่วงน้ำหนักที่ออกและชำระแล้วระหว่างปี ทั้งนี้ กำไรต่อหุ้นขั้นพื้นฐานสำหรับปีสิ้นสุดวันที่ 31 ธันวาคม 2560 และ 2559 คำนวณโดยรวมผลกระทบของการเปลี่ยนแปลงมูลค่าหุ้น (ดูหมายเหตุข้อ 19) เพื่อสะท้อนให้เห็นถึงการเปลี่ยนแปลงของกำไรต่อหุ้นจากการเปลี่ยนแปลงมูลค่าหุ้นดังกล่าวแสดงได้ดังนี้

	งบการเงินรวม		งบการเงินเฉพาะกิจการ	
	2560	2559	2560	2559
	บาท	บาท	บาท	บาท
กำไรต่อหุ้นขั้นพื้นฐาน				
กำไรที่เป็นส่วนของผู้ถือหุ้นสามัญของบริษัท	30,146,419	33,367,524	21,021,557	43,001,257
จำนวนหุ้นสามัญที่ถือโดยถ่วงน้ำหนักของ				
หุ้นสามัญ (ดูหมายเหตุข้อ 19)	134,000,000	74,633,874	134,000,000	74,633,874
กำไรต่อหุ้นขั้นพื้นฐาน (บาท)	<u>0.22</u>	<u>0.45</u>	<u>0.16</u>	<u>0.58</u>

21. ทุนสำรองตามกฎหมาย

ตามพระราชบัญญัติบริษัทมหาชนจำกัด บริษัทต้องจัดสรรกำไรสุทธิประจำปีส่วนหนึ่งไว้เป็นทุนสำรองไม่น้อยกว่าร้อยละ 5 ของกำไรสุทธิประจำปีหักด้วยยอดเงินขาดทุนสะสมยกมา (ถ้ามี) จนกว่าสำรองนี้จะมีจำนวนไม่น้อยกว่าร้อยละ 10 ของทุนจดทะเบียน ทุนสำรองตามกฎหมายนี้ห้ามมิให้นำไปจ่ายเป็นเงินปันผล

ตามบทบัญญัติแห่งประมวลกฎหมายแพ่งพาณิชย์ บริษัทต้องจัดสรรกำไรสุทธิอย่างน้อยร้อยละ 5 เป็นสำรองตามกฎหมายทุกครั้งที่ประกาศจ่ายเงินปันผล จนกว่าสำรองตามกฎหมายจะมีจำนวนเท่ากับร้อยละ 10 ของทุนจดทะเบียน ทุนสำรองนี้จะนำมาจัดสรรเงินปันผลไม่ได้

22. เงินปันผลจ่าย

เมื่อวันที่ 14 มีนาคม 2559 ที่ประชุมสามัญผู้ถือหุ้นของบริษัทครั้งที่ 1/2559 ได้อนุมัติจ่ายเงินปันผลสำหรับหุ้นสามัญจำนวน 144,777 หุ้น ในอัตราหุ้นละ 16.94 บาท รวมเป็นเงินปันผลทั้งสิ้น 2.45 ล้านบาท และที่ประชุมได้อนุมัติให้จัดสรรทุนสำรองตามกฎหมายจำนวน 1,046,566 บาท บริษัทได้จ่ายเงินปันผลดังกล่าวแล้วเมื่อวันที่ 23 มีนาคม 2559

เมื่อวันที่ 13 พฤษภาคม 2559 ที่ประชุมคณะกรรมการบริษัทครั้งที่ 2/2559 ได้อนุมัติจ่ายเงินปันผลระหว่างกาลสำหรับหุ้นสามัญจำนวน 144,777 หุ้น ในอัตราหุ้นละ 62.16 บาท รวมเป็นเงินปันผลทั้งสิ้น 9.00 ล้านบาท และที่ประชุมได้อนุมัติให้จัดสรรทุนสำรองตามกฎหมายจำนวน 201,204 บาท บริษัทได้จ่ายเงินปันผลดังกล่าวแล้วเมื่อวันที่ 16 พฤษภาคม 2559

เมื่อวันที่ 8 สิงหาคม 2559 ที่ประชุมคณะกรรมการบริษัทครั้งที่ 4/2559 ได้อนุมัติจ่ายเงินปันผลระหว่างกาล สำหรับหุ้นสามัญจำนวน 100,000,000 หุ้น ในอัตราหุ้นละ 0.148 บาท รวมเป็นเงินปันผลทั้งสิ้น 14.80 ล้านบาท และที่ประชุมได้อนุมัติให้จัดสรรทุนสำรองตามกฎหมายจำนวน 900,000 บาท บริษัทได้จ่ายเงินปันผลดังกล่าวแล้วเมื่อวันที่ 28 กันยายน 2559

เมื่อวันที่ 28 เมษายน 2560 ที่ประชุมสามัญผู้ถือหุ้นของบริษัทครั้งที่ 1/2560 ได้มีมติจ่ายเงินปันผล สำหรับหุ้นสามัญจำนวน 134,000,000 หุ้น ในอัตราหุ้นละ 0.051 บาท รวมเป็นเงินปันผลทั้งสิ้น 6.82 ล้านบาท บริษัทได้จ่ายเงินปันผลดังกล่าวแล้วเมื่อวันที่ 26 พฤษภาคม 2560

23. การจัดการส่วนทุน

วัตถุประสงค์ในการบริหารทุนของบริษัทเป็นไปเพื่อการดำรงไว้ซึ่งความสามารถในการดำเนินงานอย่างต่อเนื่องของบริษัท เพื่อสร้างผลตอบแทนต่อผู้ถือหุ้นและเป็นประโยชน์ต่อผู้ที่มีส่วนได้เสียอื่นๆ

ฝ่ายบริหารได้มีการกำหนดกลยุทธ์ต่างๆ เพื่อสนับสนุนการดำเนินธุรกิจของบริษัทให้มีประสิทธิภาพมากขึ้น รวมทั้งการกำหนดนโยบายจ่ายเงินปันผลและการบริหารเงินทุนเพื่อการดำรงไว้ซึ่งโครงสร้างของทุนและต้นทุนทางการเงินของทุนที่เหมาะสม

24. รายการกับกิจการที่เกี่ยวข้องกัน

กิจการที่เกี่ยวข้องกัน ได้แก่ บุคคลหรือกิจการต่างๆ ที่มีความเกี่ยวข้องกับบริษัท โดยการมีผู้ถือหุ้นร่วมกัน หรือมีกรรมการร่วมกัน รายการกับกิจการที่เกี่ยวข้องกัน ได้กำหนดขึ้นโดยใช้ราคาตลาดหรือราคาที่ตกลงกันตามสัญญาหากไม่มีราคาตลาดรองรับ

นโยบายการกำหนดราคาสำหรับแต่ละรายการอธิบายได้ดังนี้

นโยบายการกำหนดราคา

ค่าบริการจ่าย

ราคาตลาด

ดอกเบี้ยรับ

ร้อยละ 2.50 ต่อปี

ค่าตอบแทนกรรมการและผู้บริหารสำคัญ ได้แก่

ตามที่ได้รับอนุมัติจากกรรมการและผู้ถือหุ้น

บำเหน็จกรรมการ เบี้ยประชุม เงินเดือน โบนัส

ของบริษัท

24.1 ยอดคงค้างระหว่างกัน ณ วันที่ในงบแสดงฐานะทางการเงิน

ยอดคงเหลือกับกิจการที่เกี่ยวข้องกัน ณ วันที่ 31 ธันวาคม ประกอบด้วย

	งบการเงินรวม		งบการเงินเฉพาะกิจการ	
	2560	2559	2560	2559
	บาท	บาท	บาท	บาท
เงินลงทุนในบริษัทย่อย				
บริษัท เอ็มเอสแอล ซอฟต์แวร์ (ไทยแลนด์) จำกัด	-	-	112,299,567	112,299,567
บริษัท ชินเนเจอร์ เทคโนโลยี จำกัด	-	-	52,020,000	-
รวม	-	-	164,319,567	112,299,567
ลูกหนี้อื่น				
บริษัท เอ็มเอสแอล ซอฟต์แวร์ (ไทยแลนด์) จำกัด	-	-	1,070,000	-
รวม	-	-	1,070,000	-
เงินให้กู้ยืมระยะสั้น				
บริษัท เอ็มเอสแอล ซอฟต์แวร์ (ไทยแลนด์) จำกัด	-	-	5,000,000	-
รวม	-	-	5,000,000	-
รายได้ค้างรับ				
บริษัท เอ็มเอสแอล ซอฟต์แวร์ (ไทยแลนด์) จำกัด	-	-	-	500,000
รวม	-	-	-	500,000
เงินปันผลค้างรับ				
บริษัท เอ็มเอสแอล ซอฟต์แวร์ (ไทยแลนด์) จำกัด	-	-	8,999,150	8,999,150
รวม	-	-	8,999,150	8,999,150
ดอกเบี้ยค้างรับ				
บริษัท เอ็มเอสแอล ซอฟต์แวร์ (ไทยแลนด์) จำกัด	-	-	125,000	-
รวม	-	-	125,000	-

24.2 รายการธุรกิจที่สำคัญที่เกิดขึ้นในระหว่างปี

รายการกับกิจการที่เกี่ยวข้องกันที่มีสาระสำคัญสรุปสำหรับปีสิ้นสุดวันที่ 31 ธันวาคม ได้ดังนี้

	งบการเงินรวม		งบการเงินเฉพาะกิจการ	
	2560	2559	2560	2559
	บาท	บาท	บาท	บาท
รายได้ค่าบริการ				
บริษัท เอ็มเอสแอล ซอฟต์แวร์ (ไทยแลนด์) จำกัด.	-	-	500,000	500,000
รวม	-	-	500,000	500,000
เงินปันผลรับ				
บริษัท เอ็มเอสแอล ซอฟต์แวร์ (ไทยแลนด์) จำกัด	-	-	-	16,999,150
รวม	-	-	-	16,999,150
ดอกเบี้ยรับ				
ผู้ถือหุ้นใหญ่	-	109,132	-	109,132
บริษัท เอ็มเอสแอล ซอฟต์แวร์ (ไทยแลนด์) จำกัด	-	1,028	125,000	1,028
รวม	-	110,160	125,000	110,160
ค่าตอบแทนกรรมการและผู้บริหารสำคัญ				
ผลตอบแทนระยะสั้น	14,086,317	11,651,445	14,086,317	11,651,445
ผลตอบแทนระยะยาว	926,894	639,541	926,894	639,541
รวม	15,013,211	12,290,986	15,013,211	12,290,986

- 24.3 เมื่อวันที่ 1 มกราคม 2560 บริษัทได้ทำสัญญาบริการกับบริษัทย่อยเพื่อให้ความช่วยเหลือด้านการบริหาร การจัดการ และการสนับสนุนการปฏิบัติงานของธุรกิจอื่นแก่บริษัทย่อยดังกล่าว โดยคิดอัตรา การให้บริการตามที่ตกลงกัน ซึ่งอ้างอิงจากประมาณการเวลาและต้นทุนที่ใช้ไปบวกด้วยส่วนเพิ่มโดยมี รายละเอียดดังต่อไปนี้

ชื่อบริษัท	ระยะเวลาของสัญญา	ค่าบริการต่อปี บาท
บริษัท เอ็มเอสแอล ซอฟต์แวร์ (ไทยแลนด์) จำกัด	1 มกราคม - 31 ธันวาคม 2560	500,000

25. บัตรส่งเสริมการลงทุน

เมื่อวันที่ 20 กุมภาพันธ์ 2552 บริษัทได้รับสิทธิประโยชน์ตามบัตรส่งเสริมการลงทุนเลขที่ 1156(7)/2552 จากคณะกรรมการส่งเสริมการลงทุน สำหรับกิจการประเภท 5.8 กิจการซอฟต์แวร์ ประเภท ENTERPRISE SOFTWARE และ DIGITAL CONTENT ตามพระราชบัญญัติส่งเสริมการลงทุน พ.ศ. 2520 โดยได้รับสิทธิยกเว้นภาษีเงินได้นิติบุคคลมีกำหนดเวลา 8 ปี นับแต่วันที่เริ่มมีรายได้จากการประกอบกิจการซึ่งคือวันที่ 3 กันยายน 2552

เมื่อวันที่ 14 สิงหาคม 2558 บริษัทย่อยได้รับสิทธิประโยชน์ตามบัตรส่งเสริมการลงทุนเลขที่ 58-2032-1-01-2-0 จากคณะกรรมการส่งเสริมการลงทุน สำหรับกิจการประเภท 5.7.2 กิจการพัฒนา ENTERPRISE SOFTWARE และ/หรือ DIGITAL CONTENT ตามพระราชบัญญัติส่งเสริมการลงทุน พ.ศ. 2520 โดยได้รับสิทธิยกเว้นภาษีเงินได้นิติบุคคลมีกำหนดเวลา 7 ปี นับแต่วันที่เริ่มมีรายได้จากการประกอบกิจการ ซึ่งคือวันที่ 30 กันยายน 2558

เมื่อวันที่ 8 ตุลาคม 2552 บริษัทย่อยได้รับสิทธิประโยชน์ตามบัตรส่งเสริมการลงทุนเลขที่ 1776(7)/2552 จากคณะกรรมการส่งเสริมการลงทุน สำหรับกิจการประเภท 5.8 กิจการซอฟต์แวร์ ประเภท ENTERPRISE SOFTWARE และ/หรือ DIGITAL CONTENT ตามพระราชบัญญัติส่งเสริมการลงทุน พ.ศ. 2520 โดยได้รับสิทธิยกเว้นภาษีเงินได้นิติบุคคลมีกำหนดเวลา 8 ปี นับแต่วันที่เริ่มมีรายได้จากการประกอบกิจการ ซึ่งคือวันที่ 20 ตุลาคม 2552

รายได้จากการขายและให้บริการของบริษัทและบริษัทย่อยสำหรับปีสิ้นสุดวันที่ 31 ธันวาคม จำแนกตามกิจการที่ได้รับการส่งเสริมและไม่ได้รับการส่งเสริม มีดังนี้

	งบการเงินรวม		
	2560		
	ส่วนที่ได้รับส่งเสริม	ส่วนที่ไม่ได้รับ	รวม
	การลงทุน	ส่งเสริมการลงทุน	
	บาท	บาท	บาท
รายได้จากการขายและให้บริการในประเทศ	125,389,409	36,847,555	162,236,964
รายได้จากการขายและให้บริการต่างประเทศ	11,338,133	1,011,731	12,349,864
รวม	136,727,542	37,859,286	174,586,828

	งบการเงินรวม		
	2559		
	ส่วนที่ได้รับส่งเสริม	ส่วนที่ไม่ได้รับ	รวม
	การลงทุน	ส่งเสริมการลงทุน	
	บาท	บาท	บาท
รายได้จากการขายและให้บริการในประเทศ	111,632,822	135,433	111,768,255
รายได้จากการขายและให้บริการต่างประเทศ	21,324,603	-	21,324,603
รวม	132,957,425	135,433	133,092,858

	งบการเงินเฉพาะกิจการ		
	2560		
	ส่วนที่ได้รับส่งเสริม	ส่วนที่ไม่ได้รับ	รวม
	การลงทุน	ส่งเสริมการลงทุน	
	บาท	บาท	บาท
รายได้จากการขายและให้บริการในประเทศ	63,725,591	18,196,705	81,922,296
รายได้จากการขายและให้บริการต่างประเทศ	8,874,678	926,672	9,801,350
รวม	72,600,269	19,123,377	91,723,646

	งบการเงินเฉพาะกิจการ		
	2559		
	ส่วนที่ได้รับส่งเสริม	ส่วนที่ไม่ได้รับ	รวม
	การลงทุน	ส่งเสริมการลงทุน	
	บาท	บาท	บาท
รายได้จากการขายและให้บริการในประเทศ	81,232,558	135,433	81,367,991
รายได้จากการขายและให้บริการต่างประเทศ	11,267,114	-	11,267,114
รวม	92,499,672	135,433	92,635,105

26. ข้อมูลเกี่ยวกับการดำเนินงานจำแนกตามส่วนงาน

ข้อมูลส่วนงานดำเนินงานสอดคล้องกับรายงานภายในสำหรับใช้ในการตัดสินใจเกี่ยวกับการจัดสรรทรัพยากรและประเมินผลการดำเนินงาน ผู้มีอำนาจตัดสินใจสูงสุดด้านการดำเนินงานของบริษัท คือ ประธานเจ้าหน้าที่บริหารของบริษัท

ส่วนงานธุรกิจ

กลุ่มบริษัทดำเนินกิจการในส่วนงานธุรกิจเดียว คือ ธุรกิจประกอบกิจการขายโปรแกรมคอมพิวเตอร์ พร้อมติดตั้ง รวมถึงการให้บริการบำรุงรักษาและบริการอื่นซึ่งเกี่ยวเนื่องกับ โปรแกรมคอมพิวเตอร์

ส่วนงานทางภูมิศาสตร์

ส่วนงานดำเนินงานจำแนกตามเขตภูมิศาสตร์ในงบการเงินรวมสำหรับปีสิ้นสุดวันที่ 31 ธันวาคม มีดังนี้

	สำหรับปีสิ้นสุดวันที่ 31 ธันวาคม 2560			สำหรับปีสิ้นสุดวันที่ 31 ธันวาคม 2559		
	ภายในประเทศ	ภายนอกประเทศ	รวม	ภายในประเทศ	ภายนอกประเทศ	รวม
	บาท	บาท	บาท	บาท	บาท	บาท
รายได้จากการขายและให้บริการ	162,236,964	12,349,864	174,586,828	111,768,255	21,324,603	133,092,858
ต้นทุนการขายและให้บริการ	68,838,286	1,060,945	69,899,231	36,434,453	2,094,135	38,528,588
กำไรขั้นต้น	93,398,678	11,288,919	104,687,597	75,333,802	19,230,468	94,564,270

ข้อมูลเกี่ยวกับลูกค้ารายใหญ่

สำหรับปีสิ้นสุดวันที่ 31 ธันวาคม 2560 กลุ่มบริษัทมีรายได้จากการขายและให้บริการกับลูกค้าภายนอกที่มีจำนวนเงินตั้งแต่ร้อยละ 10 ขึ้นไป ของรายได้รวมจำนวน 2 ราย จำนวนเงินรวม 45.17 ล้านบาท (2559 : ไม่มี)

27. ค่าใช้จ่ายตามลักษณะ

ค่าใช้จ่ายตามลักษณะที่สำคัญสำหรับปีสิ้นสุดวันที่ 31 ธันวาคม ประกอบด้วย

	งบการเงินรวม		งบการเงินเฉพาะกิจการ	
	2560	2559	2560	2559
	บาท	บาท	บาท	บาท
ค่าเช่าและค่าใช้จ่ายสำนักงาน	5,155,951	4,102,216	3,343,680	3,078,015
ค่าใช้จ่ายเกี่ยวกับพนักงาน	65,981,289	48,421,930	48,827,862	41,145,438
ค่ายานพาหนะและที่พักเดินทาง	1,631,416	1,245,676	1,220,053	1,087,939
ค่าใช้จ่ายสาธารณูปโภค	4,193,268	3,297,373	1,968,539	1,974,194
ค่าบริการวิชาชีพและค่าธรรมเนียม	10,652,369	8,600,182	7,688,929	5,526,877
ค่าเสื่อมราคาและค่าตัดจำหน่าย	14,138,539	8,140,563	1,555,081	1,295,065
ค่าโฆษณาและค่าส่งเสริมการขาย	4,062,226	6,348,987	3,043,475	5,477,787
ค่าจ้างบุคคลภายนอกบริการลูกค้า	19,580,489	14,031,738	598,701	1,356,643
ต้นทุนทางการเงิน	10,183	41,256	-	38
ค่าใช้จ่ายอื่น	1,707,394	1,598,055	931,632	511,454
(กลับรายการ) หนี้สงสัยจะสูญและหนี้สูญ	(289,111)	1,066,353	(289,111)	1,066,353
ค่าเบี้ยประชุมคณะกรรมการบริษัท	1,530,000	1,950,000	1,530,000	1,950,000

28. เครื่องมือทางการเงิน

28.1 ความเสี่ยงด้านการให้สินเชื่อ

ความเสี่ยงด้านการให้สินเชื่อหมายถึง ความเสี่ยงจากการไม่ปฏิบัติตามสัญญาซึ่งเกิดจากการที่ลูกหนี้ไม่ปฏิบัติตามข้อกำหนดในสัญญาซึ่งอาจก่อให้เกิดความเสียหายแก่บริษัทและบริษัทย่อย อย่างไรก็ตาม บริษัทและบริษัทย่อยไม่เคยเกิดความเสียหายเนื่องจากการไม่ปฏิบัติตามสัญญาของลูกหนี้ และบริษัทและบริษัทย่อยคาดว่าจะไม่มีความเสี่ยงทางด้านการให้สินเชื่อ

ในกรณีของการรับรู้สินทรัพย์ทางการเงินที่แสดงในงบแสดงฐานะการเงิน มูลค่าตามบัญชีของสินทรัพย์ ซึ่งบันทึกในงบแสดงฐานะการเงินถือเป็นมูลค่าสูงสุดของความเสี่ยงที่เกิดจากการไม่ปฏิบัติตามสัญญา

28.2 ความเสี่ยงเกี่ยวกับอัตราดอกเบี้ย

ความเสี่ยงเกี่ยวกับอัตราดอกเบี้ยเกิดจากการที่อัตราดอกเบี้ยจะเปลี่ยนแปลง ซึ่งอาจก่อให้เกิดผลกระทบต่อการดำเนินงานแก่บริษัทและบริษัทย่อยในปีปัจจุบันและในปีต่อๆ ไป ในกรณีที่อัตราดอกเบี้ยสูงขึ้นอาจมีผลกระทบต่อการทำงานของบริษัทและบริษัทย่อย เนื่องจากเงินกู้ยืมส่วนใหญ่ของบริษัทและบริษัทย่อยมีอัตราดอกเบี้ยเป็นแบบลอยตัว อย่างไรก็ตาม ในระหว่างปี 2560 บริษัทและบริษัทย่อยไม่มีความเสี่ยงเกี่ยวกับอัตราดอกเบี้ยเนื่องจากบริษัทและบริษัทย่อยไม่มีเงินกู้ยืม

28.3 ความเสี่ยงจากอัตราแลกเปลี่ยน

ความเสี่ยงจากอัตราแลกเปลี่ยนเกิดจากการเปลี่ยนแปลงของอัตราแลกเปลี่ยนเงินตราต่างประเทศ ซึ่งก่อให้เกิดผลกระทบต่อบริษัทและบริษัทย่อย ในปีปัจจุบันและในปีต่อๆ ไป อย่างไรก็ตาม ผลกระทบจากอัตราแลกเปลี่ยนที่จะเปลี่ยนแปลงไม่มีสาระสำคัญต่อบริษัทและบริษัทย่อย เนื่องจากบริษัทและบริษัทย่อย ไม่มีรายการเงินตราต่างประเทศที่มีสาระสำคัญ

28.4 มูลค่ายุติธรรมของเครื่องมือทางการเงิน

ในการเปิดเผยมูลค่ายุติธรรมของเครื่องมือทางการเงินต้องใช้ดุลยพินิจในการประมาณมูลค่ายุติธรรม ดังนั้นมูลค่ายุติธรรมที่ประมาณขึ้นที่เปิดเผยในหมายเหตุประกอบงบการเงินนี้จึงไม่จำเป็นต้องบ่งชี้ถึงจำนวนเงิน ซึ่งเกิดขึ้นจริงในตลาดแลกเปลี่ยนในปัจจุบัน การใช้ข้อสมมติฐานทางการตลาดและหรือวิธีการประมาณที่แตกต่างกันอาจมีผลกระทบที่มีสาระสำคัญต่อมูลค่ายุติธรรมที่ประมาณขึ้น บริษัทและบริษัทย่อยใช้วิธีการและข้อสมมติฐานดังต่อไปนี้ในการประมาณมูลค่ายุติธรรมของเครื่องมือทางการเงิน

สินทรัพย์ทางการเงินและหนี้สินทางการเงินที่ไม่ได้วัดมูลค่าด้วยมูลค่ายุติธรรม

เงินสดและรายการเทียบเท่าเงินสด ลูกหนี้การค้าและลูกหนี้หมุนเวียนอื่น รายได้ค้างรับ ดอกเบี้ยค้างรับ เงินให้กู้ยืมระยะสั้นแก่กิจการที่เกี่ยวข้องกัน เงินฝากธนาคารที่มีภาระผูกพัน เจ้าหนี้การค้าและเจ้าหนี้หมุนเวียนอื่น ภาษีเงินได้ค้างจ่าย และหนี้สินหมุนเวียนอื่น มีมูลค่ายุติธรรมโดยประมาณเท่ากับมูลค่าตามบัญชี การวัดมูลค่ายุติธรรมใช้ลำดับชั้นมูลค่ายุติธรรมระดับ 3 โดยประมาณการมูลค่าปัจจุบันของกระแสเงินสดสุทธิที่คาดว่าจะได้รับหรือต้องจ่ายชำระ

หนี้สินภายใต้สัญญาเช่าการเงินมีมูลค่ายุติธรรมโดยประมาณเท่ากับมูลค่าตามบัญชี การวัดมูลค่ายุติธรรมใช้ลำดับชั้นมูลค่ายุติธรรมระดับ 3 โดยประมาณการมูลค่าปัจจุบันของกระแสเงินสดสุทธิที่คาดว่าจะได้รับหรือต้องจ่ายชำระ

29. ภาระผูกพัน

29.1 หนังสือค้ำประกัน

ณ วันที่ 31 ธันวาคม 2560 และ 2559 บริษัทย่อยมีหนังสือสัญญาค้ำประกัน (L/G) ที่ออกโดยธนาคารในนามของบริษัทย่อยจำนวนเงิน 3.42 ล้านบาท และ 3.73 ล้านบาท ตามลำดับ เพื่อประกันการปฏิบัติงานตามสัญญา หนังสือค้ำประกันที่ออกโดยธนาคารดังกล่าวค้ำประกันโดยบัญชีเงินฝากธนาคารของบริษัทย่อย (ดูหมายเหตุข้อ 14)

29.2 สัญญาเช่าดำเนินงาน

ณ วันที่ 31 ธันวาคม 2560 และ 2559 บริษัทและบริษัทย่อยได้ทำสัญญาเช่าดำเนินงานสำหรับสำนักงานและบริการเป็นเวลา 3 ปี ซึ่งเงินที่ต้องจ่ายในอนาคตสรุปได้ดังต่อไปนี้

	งบการเงินรวม		งบการเงินเฉพาะกิจการ	
	2560	2559	2560	2559
	บาท	บาท	บาท	บาท
ไม่เกิน 1 ปี	3,594,573	7,454,400	1,218,333	3,235,680
เกิน 1 ปี แต่ไม่เกิน 5 ปี	711,000	7,231,193	-	1,200,335
รวม	4,305,573	14,685,593	1,218,333	4,436,015

บริษัทและบริษัทย่อยจ่ายค่าเช่าและบันทึกเป็นค่าใช้จ่ายในงบกำไรขาดทุนและกำไรขาดทุนเบ็ดเสร็จอื่นสำหรับปีสิ้นสุดวันที่ 31 ธันวาคม 2560 และ 2559 จำนวน 6.83 ล้านบาท และ 5.19 ล้านบาท ตามลำดับ (บริษัท: 3.34 ล้านบาท และ 3.08 ล้านบาท ตามลำดับ)

30. สัญญาที่สำคัญ

บริษัทได้ทำสัญญาแต่งตั้งตัวแทนในการจัดจำหน่ายโปรแกรมคอมพิวเตอร์ของบริษัทในต่างประเทศซึ่งมีวัตถุประสงค์หลักคือเพื่อให้ตัวแทนดังกล่าวทำการตลาดจำหน่าย คัดตั้ง และให้บริการลูกค้าอายุสัญญา 2 ปี และกำหนดอัตราค่าตอบแทนตามที่ตกลงร่วมกันระหว่างบริษัทและตัวแทนในแต่ละประเทศ

31. การจัดประเภทรายการใหม่

รายการบางรายการในงบการเงินสำหรับปีสิ้นสุดวันที่ 31 ธันวาคม 2559 ได้มีการจัดประเภทรายการใหม่เพื่อให้สอดคล้องกับการแสดงรายการในงบการเงินงวดปัจจุบัน (ดูหมายเหตุข้อ 2.2) การจัดประเภทรายการดังกล่าวไม่มีผลกระทบต่อกำไรสุทธิ กำไรเบ็ดเสร็จรวมและส่วนของผู้ถือหุ้นตามที่ได้รายงานไว้ การจัดประเภทรายการใหม่มีดังต่อไปนี้

รายการ	การแสดงรายการ ที่แสดงไว้เดิม	การแสดงรายการ ในงวดปัจจุบัน	จำนวนเงิน (หน่วย : บาท)	
			งบการเงินรวม	งบการเงิน เฉพาะกิจการ
สินทรัพย์ถาวรใน ของงวดปัจจุบัน	สินทรัพย์หมุนเวียนอื่น ซึ่งแสดงภายใต้ สินทรัพย์หมุนเวียน	สินทรัพย์ถาวรใน ซึ่งแสดงภายใต้สินทรัพย์หมุนเวียน	1,862,387	101,102

นอกจากนี้ รายการย่อยที่แสดงในงบการเงินสำหรับปีสิ้นสุดวันที่ 31 ธันวาคม 2560 และ 2559 ได้มีการเปลี่ยนชื่อรายการย่อยให้สอดคล้องกับประกาศกรมพัฒนาธุรกิจการค้าลงวันที่ 11 ตุลาคม 2559 (ดูหมายเหตุข้อ 2.2) โดยรายการย่อยที่มีการเปลี่ยนแปลงชื่อที่มีสาระสำคัญ มีดังนี้

งบการเงิน	ชื่อรายการย่อยที่แสดงไว้เดิม	ชื่อรายการย่อยในงวดปัจจุบัน
งบแสดงฐานะการเงิน	ภาระผูกพันผลประโยชน์พนักงาน	ประมาณการหนี้สินสำหรับผลประโยชน์พนักงาน
งบกำไรขาดทุน	ค่าใช้จ่ายในการขาย	ต้นทุนในการจัดจำหน่าย

32. เหตุการณ์ภายหลังรอบระยะเวลารายงาน

เมื่อวันที่ 26 กุมภาพันธ์ 2561 ที่ประชุมคณะกรรมการบริษัท ครั้งที่ 2/2561 ได้มีมติอนุมัติเรื่องต่างๆ เพื่อเสนอต่อที่ประชุมผู้ถือหุ้นสามัญประจำปีเพื่อพิจารณาและอนุมัติ ดังนี้

- (1) ให้ขายหุ้นสามัญใน บริษัท เอ็มเอสแอล ซอฟต์แวร์ (ไทยแลนด์) จำกัด จำนวน 234,610 หุ้น ให้ผู้ถือหุ้นเดิม คิดเป็นเงินจำนวนทั้งสิ้น 114.42 ล้านบาท
- (2) จ่ายเงินปันผลสำหรับหุ้นสามัญจำนวน 134,000,000 หุ้น ในอัตราหุ้นละ 0.063 บาท รวมเป็นเงินปันผลทั้งสิ้น 8.44 ล้านบาท บริษัทจะจ่ายเงินปันผลดังกล่าวในวันที่ 22 พฤษภาคม 2561

33. การอนุมัติงบการเงิน

งบการเงินนี้ได้รับการอนุมัติให้ออกงบการเงินโดยคณะกรรมการของบริษัท เมื่อวันที่ 26 กุมภาพันธ์ 2561