

ส่วนที่ 1

การประกอบธุรกิจ

ภาพรวมการประกอบธุรกิจ

วิสัยทัศน์ : เป็นผู้นำในการพัฒนาและให้บริการ Software Solutions แบบครบวงจรในอุตสาหกรรมการท่องเที่ยว ด้วยการสร้างนวัตกรรมทางธุรกิจเพื่อส่งมอบประโยชน์อย่างสูงสุดต่อผู้ที่เกี่ยวข้อง และเพิ่มมูลค่ารายได้จากการส่งออก Thailand Tourism IT Software Solutions ไปยังต่างประเทศ ภายใต้หลักธรรมาภิบาลที่ดี

พันธกิจ :

- (1) พัฒนาและยกระดับผลิตภัณฑ์และบริการด้าน Software Solutions แบบครบวงจร และเป็นผู้ให้บริการ Software Solutions ในอุตสาหกรรมการท่องเที่ยว
- (2) ขยายโอกาสทางธุรกิจในการสร้างพันธมิตรกับเครือข่ายผู้บริการซอฟต์แวร์ที่เกี่ยวข้องทางด้านการท่องเที่ยวทั้งในประเทศและต่างประเทศ
- (3) เสริมสร้างความสัมพันธ์กับลูกค้าให้กลายเป็นพันธมิตรทางธุรกิจ ทางการค้า เพื่อให้สามารถตอบสนองความต้องการของลูกค้าได้อย่างแท้จริง

เป้าหมายและกลยุทธ์ในการดำเนินธุรกิจ :

บริษัท โคแมนชี อินเตอร์เนชั่นแนล จำกัด (มหาชน) (“บริษัทฯ”) มีเป้าหมายที่จะขยายฐานลูกค้าทั้งในประเทศและต่างประเทศอย่างต่อเนื่อง เพื่อรักษาความเป็นผู้นำในการเป็นผู้พัฒนาและให้บริการระบบงานในอุตสาหกรรมการท่องเที่ยวแบบครบวงจร โดยมุ่งเน้นการพัฒนา และ/หรือ เป็นเจ้าของโปรแกรมที่มีประสิทธิภาพสามารถตอบสนองการใช้งานของลูกค้าได้อย่างต่อเนื่องทั้งนี้ บริษัทฯ กำหนดกลยุทธ์หลัก 3 ปี เพื่อขยายฐานลูกค้าและฐานรายได้ ดังนี้

- พัฒนาระบบงานเพื่อส่งเสริมการใช้งานโปรแกรม Comanche Hotel Software อย่างต่อเนื่อง โดยฝ่ายพัฒนาระบบของบริษัทฯ
- ร่วมวิจัยและพัฒนากับบริษัทย่อยซึ่งเป็นผู้เชี่ยวชาญในระบบการบริหารจัดการ ให้กับธุรกิจต่าง ๆ ในอุตสาหกรรมท่องเที่ยว เพื่อก่อให้เกิดนวัตกรรมใหม่ ๆ ด้านไอที ที่เป็นประโยชน์อย่างครบวงจรต่ออุตสาหกรรมท่องเที่ยวของประเทศไทย และสามารถนำไปต่อยอดธุรกิจกับอุตสาหกรรมท่องเที่ยวในต่างประเทศ

ศึกษาเพื่อเข้าร่วมลงทุนกับบริษัทอื่นซึ่งเป็นผู้พัฒนาและเป็นเจ้าของระบบงานที่สำคัญที่เกี่ยวข้องกับอุตสาหกรรมท่องเที่ยวที่บริษัทฯ คาดว่าจะสามารถนำมาเชื่อมต่อกับระบบงานปัจจุบันของบริษัทฯ ได้ เพื่อสร้างมูลค่าเพิ่มให้กับโปรแกรมงานของบริษัทฯ โดยระบบงานที่สำคัญ ได้แก่ ระบบบริหารงานห้องอาหาร ระบบบริหารงานสปา ระบบบริหารงานสนามกอล์ฟและสมาชิก ระบบบริหารงานรถเช่า ระบบบริหารงานสำรองบัตรโดยสารเครื่องบิน และกลุ่มบริษัท โคแมนชี อินเตอร์เนชั่นแนล จำกัด (มหาชน) โดย ณ วันที่ 31 ธันวาคม 2562 มีโครงสร้างการถือหุ้น ดังนี้



นายฉัตรชัย โตเลิศมงคล เข้าขายบุคคลที่อาจมีความขัดแย้งทางผลประโยชน์ เนื่องจากเป็นกรรมการบริษัท และถือหุ้นในบริษัทย่อยร้อยละ 15 ของจำนวนหุ้นทั้งหมด ทั้งนี้ เนื่องจากนายฉัตรชัย โตเลิศมงคล เป็นผู้ที่มีประสบการณ์ทางด้านธุรกิจซอฟต์แวร์ ด้านการท่องเที่ยวมาอย่างยาวนาน อีกทั้ง มีความรู้ ความสามารถ ประสบการณ์ วิสัยทัศน์ ทักษะคติที่เหมาะสมกับตำแหน่งกรรมการบริษัท

โดยบริษัทฯ มีข้อบังคับที่ว่าด้วยเรื่องของกรรมการดังนี้ “...กรรมการซึ่งมีส่วนได้เสียในเรื่องใด กรรมการท่านนั้นไม่มีสิทธิออกเสียงลงคะแนนในเรื่องนั้น...” (ข้อบังคับบริษัท โคแมนชี อินเตอร์เนชั่นแนล จำกัด (มหาชน), 2562, น.6) บริษัทฯ จึงเห็นว่าไม่มีผลกระทบต่อการตัดสินใจในการดำรงตำแหน่งกรรมการบริษัท

อีกทั้งนายฉัตรชัย โตเลิศมงคล เป็นผู้ถือหุ้นของบริษัท จีนเนเจอร์ เทคโนโลยี จำกัด ก่อนที่จะเข้าดำรงตำแหน่งกรรมการบริษัท และได้รับพิจารณาเลือกตั้งกรรมการแทนกรรมการที่พ้นจากตำแหน่งตามวาระ ในการประชุมสามัญผู้ถือหุ้นประจำปี 2562 ด้วยผลคะแนนเป็นเอกฉันท์

ด้วยเหตุนี้บริษัทฯ จึงเห็นว่าการแต่งตั้งนายฉัตรชัย โตเลิศมงคล ให้ดำรงตำแหน่งเป็นกรรมการบริษัท แม้ว่าจะเข้าขายบุคคลที่อาจมีความขัดแย้งทางผลประโยชน์ระหว่างกรรมการบริษัทกับบริษัทย่อย แต่ก็เป็นไปด้วยประโยชน์สูงสุดต่อผู้ถือหุ้น

● **สรุปเหตุการณ์สำคัญของบริษัท โคแมนชี อินเตอร์เนชั่นแนล จำกัด (มหาชน)**

ปี พ.ศ.	รายละเอียด
2549	- รางวัลชนะเลิศ Thailand ICT Awards 2006 ในสาขา Tourism and Hospitality
	- รางวัลชนะเลิศ สาขา Tourism and Hospitality ในการแข่งขัน Asia Pacific ICT Awards (APICTA) ซึ่งเป็นงานประกวดผลิตภัณฑ์ทางด้านซอฟต์แวร์ของประเทศในกลุ่ม Asia Pacific โดยมีประเทศสมาชิก 16 ประเทศ
2551	- วันที่ 4 ธันวาคม 2551 คณะกรรมการส่งเสริมการลงทุนได้อนุมัติให้บริษัทฯ ได้รับการส่งเสริมการลงทุน ประเภทธุรกิจ Enterprise Software และ Digital Content
2552	- วันที่ 13 พฤษภาคม 2552 ได้รับใบรับรองการแจ้งข้อมูลการจดลิขสิทธิ์ โปรแกรมภายใต้ชื่อ “Comanche Hotel Software และ Data Base” จากกรมทรัพย์สินทางปัญญา กระทรวงพาณิชย์
2558	- วันที่ 27 พฤษภาคม 2558 ได้รับการรับรองการตรวจสอบมาตรฐานกระบวนการในการพัฒนางานระดับ 3 หรือ CMMI Level 3 (Capability Maturity Model Integration) จากสถาบันวิศวกรรมซอฟต์แวร์ มหาวิทยาลัยคาร์เนกีเมลลอน สหรัฐอเมริกา
2559	- วันที่ 31 พฤษภาคม 2559 ที่ประชุมวิสามัญผู้ถือหุ้น ครั้งที่ 1/2559 ได้มีมติอนุมัติให้ดำเนินการแปรสภาพจากบริษัทจำกัด เป็นบริษัทมหาชนจำกัด และเปลี่ยนชื่อเป็น บริษัท โคแมนชี อินเตอร์เนชั่นแนล จำกัด (มหาชน) และมีมติเปลี่ยนแปลงมูลค่าหุ้นที่ตราไว้จาก 100 บาทต่อหุ้น เป็น 0.50 บาทต่อหุ้น นอกจากนั้นยังมีมติเพิ่มทุนจดทะเบียนอีก 17,000,000 บาท จากทุนจดทะเบียนเดิม 50,000,000

ปี พ.ศ.	รายละเอียด
	บาท เป็น 67,000,000 บาท โดยการออกหุ้นสามัญเพิ่มทุนจำนวน 34,000,000 หุ้น มูลค่าที่ตราไว้ 0.50 บาทต่อหุ้น และเสนอให้มีการจัดสรรหุ้นเพื่อเสนอขายต่อประชาชนเป็นครั้งแรก (Initial Public Offering: IPO) เป็นจำนวนไม่เกิน 34,000,000 หุ้น มูลค่าที่ตราไว้ 0.50 บาทต่อหุ้น
2560	<ul style="list-style-type: none"> - วันที่ 20 มิถุนายน 2560 บริษัทได้ซื้อหุ้นสามัญของบริษัท ชินเนเจอร์ เทคโนโลยี จำกัด จำนวน 51,000 หุ้น มูลค่าหุ้นละ 1,020 บาท รวมเป็นจำนวนเงิน 52,020,000 บาท โดยบริษัทฯ ถือหุ้นเป็นจำนวนร้อยละ 51 ของทุนที่ชำระแล้ว - วันที่ 30 สิงหาคม 2560 ได้รับรางวัล Prime Minister's Export Award : PM Award 2017) ในด้านธุรกิจบริการยอดเยี่ยม (Best Service Enterprise Award) สาขา Digital Content และ Software ซึ่งได้รับมอบจากท่านนายกรัฐมนตรี พลเอกประยุทธ์ จันทร์โอชา จัดขึ้นโดยกรมส่งเสริมการค้าระหว่างประเทศ สำนักส่งเสริมวัฒนธรรมและสร้างมูลค่าเพิ่มเพื่อการค้า
2561	<ul style="list-style-type: none"> - วันที่ 17 พฤษภาคม 2561 บริษัทได้รับสิทธิประโยชน์ตามบัตรส่งเสริมการลงทุนเลขที่ 61-0565-1-01-2-0 จากคณะกรรมการส่งเสริมการลงทุน สำหรับกิจการประเภท 5.7.2 กิจการซอฟต์แวร์ ประเภท ENTERPRISE SOFTWARE และ/หรือ DIGITAL CONTENT ตามพระราชบัญญัติส่งเสริมการลงทุน พ.ศ. 2520 โดยได้รับสิทธิยกเว้นภาษีเงินได้นิติบุคคลมีกำหนดเวลา 7 ปี นับแต่วันที่เริ่มมีรายได้จากการประกอบกิจการ ซึ่งคือวันที่ 6 มิถุนายน 2561 - วันที่ 1 มิถุนายน 2561 บริษัทฯ ได้ซื้อหุ้นสามัญของบริษัท วินสตาร์ เทคโนโลยี จำกัด จำนวน 28,875 หุ้น มูลค่าหุ้นละประมาณ 505 บาท รวมเป็นจำนวนเงิน 14,580,000 บาท โดยบริษัทฯ ถือหุ้นเป็นจำนวนร้อยละ 87.5 ของทุนที่ชำระแล้ว - วันที่ 28 พฤศจิกายน 2561 บริษัทฯ ได้รับการประเมิน CMMI อยู่ในระดับ 3 ในหน่วยงานการพัฒนาซอฟต์แวร์ และบริการลูกค้า
2562	<ul style="list-style-type: none"> - วันที่ 21 มกราคม 2562 บริษัทได้ซื้อหุ้นสามัญของบริษัท เอไอ ซอฟท์ จำกัด จำนวน 153,000 หุ้น มูลค่าหุ้นละประมาณ 66.67 บาท รวมเป็นจำนวนเงิน 10,200,000 บาท โดยบริษัทฯ ถือหุ้นเป็นจำนวนร้อยละ 51.00 ของทุนที่ชำระแล้ว - วันที่ 14 พฤษภาคม 2562 บริษัทได้เข้าซื้อหุ้นสามัญของบริษัท รุมส์ อินเทอร์เน็ตชั่นแนล จำกัด จำนวน 40,798 หุ้น มูลค่าที่ตราไว้หุ้นละ 100 บาท เรียกชำระแล้วในสัดส่วนร้อยละ 37.50 หรือหุ้นละ 37.50 บาท รวมเป็นจำนวนเงิน 1,529,925 บาท โดยบริษัทฯ ถือหุ้นเป็นจำนวนร้อยละ 51.00 ของทุนที่ชำระแล้ว - วันที่ 20 มิถุนายน 2562 บริษัทได้เข้าซื้อหุ้นสามัญของบริษัท โคแมน ทราเวล จำกัด จำนวน 299,997 หุ้น มูลค่าที่ตราไว้หุ้นละ 100 บาท เรียกชำระแล้วในสัดส่วนร้อยละ 75.00 หรือหุ้นละ 75.00 บาท รวมเป็นจำนวนเงิน 22,499,775 บาท โดยบริษัทฯ ถือหุ้นเป็นจำนวนร้อยละ 99.99 ของทุนที่ชำระแล้ว

ปี พ.ศ.	รายละเอียด
-	วันที่ 31 กรกฎาคม 2562 บริษัทรับโอนหุ้นของบริษัท วินสตาร์เทค จำนวน 4,123 หุ้น จากผู้ถือหุ้นรายหนึ่ง โดยไม่ต้องจ่ายชำระค่าหุ้นดังกล่าว ทำให้สัดส่วนการลงทุนในบริษัท วินสตาร์เทค จำกัด เปลี่ยนแปลงจากเดิมที่บริษัทถือหุ้นจำนวน 28,875 หุ้น คิดเป็นร้อยละ 87.50 ของทุนที่ชำระแล้ว เป็นถือหุ้นทั้งหมด จำนวน 32,998 หุ้น คิดเป็นร้อยละ 99.99 ของทุนที่ชำระแล้ว
-	วันที่ 28 ตุลาคม 2562 บริษัทได้รับการประเมินโครงการสำรวจการกำกับดูแลกิจการบริษัทจดทะเบียนในระดับ 5 ดาว จากสถาบันกรรมการบริษัทไทย

ลักษณะการประกอบธุรกิจ

กลุ่มบริษัท ซึ่งปัจจุบันประกอบไปด้วย บริษัท โคแมนซี อินเทอร์เน็ต เนชั่นแนล จำกัด (มหาชน) (“บริษัทฯ” หรือ “COMAN”) บริษัท ซินเนเจอร์ เทคโนโลยี จำกัด (“SYN”) บริษัท วินสตาร์เทค จำกัด (“WST”) บริษัท เอไอ ซอฟท์ จำกัด (“AISOF”) บริษัท รัมซ อินเทอร์เน็ต เนชั่นแนล จำกัด (“ROOMZ”) และบริษัท โคแมน ทราเวล จำกัด (“CMT”) มีรายได้จากการจำหน่ายและให้บริการสำหรับปี 2560 – 2562 ตามรายละเอียดดังนี้

ตารางแสดงประเภทรายได้จากการขายและให้บริการ

หน่วย: ล้านบาท

รายได้	งบการเงินรวมสำหรับปี						อัตรากำไร เติบโต
	2560		2561		2562		
	มูลค่า	ร้อยละ	มูลค่า	ร้อยละ	มูลค่า	ร้อยละ	
รายได้จากการจำหน่ายโปรแกรมและบริการที่เกี่ยวข้องโดยบริษัทฯ							
จำหน่ายและบริการติดตั้งโปรแกรม	47.25	39.10	61.56	35.46	41.59	21.17	-32.44%
บริการดูแลรักษาและซ่อมบำรุง	40.92	33.86	46.83	26.98	48.29	24.58	3.12%
งานบริการอื่น ๆ ¹	3.55	2.94	4.15	2.39	2.76	1.40	-33.49%
รวม	91.72	75.90	112.54	64.83	92.64	47.15	-17.68%
รายได้จากการจำหน่ายและให้บริการและดูแลรักษาซ่อมบำรุงที่เกี่ยวข้องโดย SYN							
	29.12	24.10	57.18	32.94	68.81	35.02	20.34%
รายได้จากการจำหน่ายและให้บริการและดูแลรักษาซ่อมบำรุงที่เกี่ยวข้องโดย WST							
	-	-	3.86	2.23	2.13	1.09	-44.82%
รายได้จากการจำหน่ายและให้บริการและดูแลรักษาซ่อมบำรุงที่เกี่ยวข้องโดย AISOFT							
	-	-	-	-	28.72	14.62	n/a ²
รายได้จากการจำหน่ายและให้บริการและดูแลรักษาซ่อมบำรุงที่เกี่ยวข้องโดย ROOMZ							
	-	-	-	-	4.17	2.12	n/a ³

รายได้	งบการเงินรวมสำหรับปี						อัตราการใช้ เดบิต
	2560		2561		2562		
	มูลค่า	ร้อยละ	มูลค่า	ร้อยละ	มูลค่า	ร้อยละ	
รายได้จากการจำหน่ายและให้บริการโดย CMT	-	-	-	-	-	-	n/a ⁴
รวมรายได้จากการขายและ ให้บริการ	120.84	100.00	173.58	100.00	196.47	100.00	

หมายเหตุ: ¹ บริการอื่นที่เกี่ยวข้อง เช่น การลงโปรแกรมใหม่ และการแก้ไขปัญหาการใช้งานเป็นรายครั้ง เป็นต้น

² ไม่สามารถคำนวณได้ เนื่องจากบริษัทเข้าลงทุนในเอไอ ซอฟต์แวร์ตั้งแต่วันที่ 21 มกราคม 2562

³ ไม่สามารถคำนวณได้ เนื่องจากบริษัทเข้าลงทุนในรูมซิงค์ตั้งแต่วันที่ 14 พฤษภาคม 2562

⁴ ไม่สามารถคำนวณได้ เนื่องจากบริษัทเข้าลงทุนในโคแมน ทราเวลตั้งแต่วันที่ 20 มิถุนายน 2562

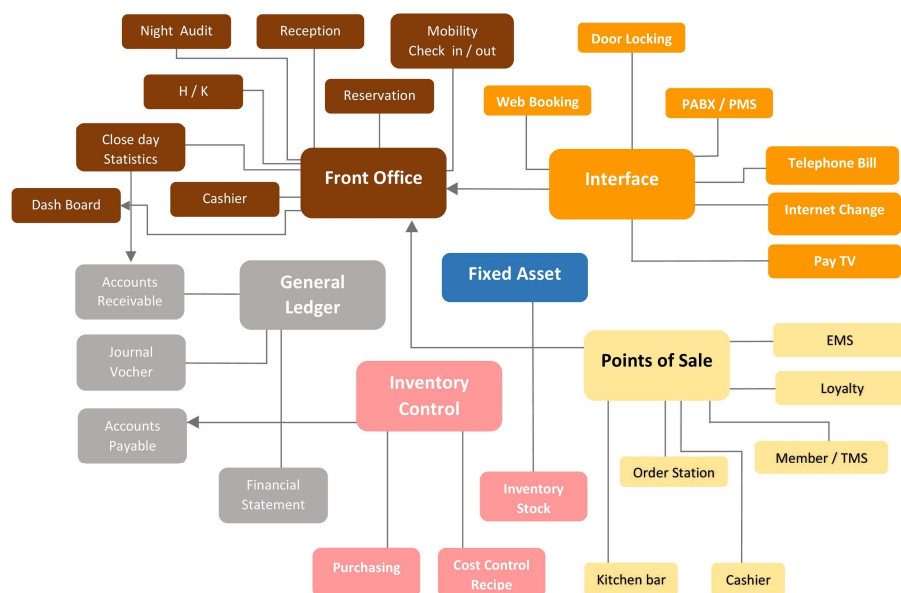
● ลักษณะผลิตภัณฑ์และบริการ

รายละเอียดแต่ละระบบงาน (System Module) และลักษณะการทำงาน (Feature) ที่มีในปัจจุบัน

ระบบงาน (System Module)	ลักษณะการทำงาน (Feature)
1. Comanche Front Office System	ระบบงานที่ใช้บริหารงานโรงแรม และเซอร์วิสอะพาร์ตเมนต์ ในแผนกต้อนรับและสำรองที่พัก รวมถึงระบบการเช็คอิน/ เช็คเอาท์ผ่านอุปกรณ์ Desktop iPad และ Tablet
1.1. Management Dashboard System	
1.2. Mobility Check-in/Out by Tablet	
2. Comanche Point of Sales System	ระบบงานบริหารงานร้านอาหารภายในโรงแรม และเซอร์วิส อะพาร์ตเมนต์ ครอบคลุมฟังก์ชันงานสำรองโต๊ะอาหาร รับออเดอร์ ระบบชำระเงิน และระบบสมาชิก
2.1. Cashier Station	
2.2. Order Station	
2.3. Tablet Station	
2.4. Member	
2.5. Loyalty	
2.6. Table Management System	
3. Comanche Back Office System	ระบบบัญชีที่เกี่ยวข้อง ครอบคลุมการทำงานตั้งแต่ระบบลูกหนี้ ระบบเจ้าหนี้ และระบบบัญชีแยกประเภท
3.1. Account Receivable	
3.2. Account Payable	
3.3. General Ledger	
4. Comanche Inventory System	ระบบบริหารสินค้าคงคลัง ครอบคลุมระบบงานจัดซื้อ สินค้า คงคลัง และระบบต้นทุนของสินค้า (Recipe)
4.1. Purchasing System	
4.2. Inventory Store	
4.3. Cost Control Recipe System	

ระบบงาน (System Module)	ลักษณะการทำงาน (Feature)
5. Comanche Fixed Asset System	ระบบบริหารสินทรัพย์ถาวร
6. Comanche Event Management System	ระบบบริหารห้องจัดเลี้ยงและสัมมนา
7. Comanche Interface Module	ระบบเชื่อมโยง (interface) กับอุปกรณ์ หรือระบบคอมพิวเตอร์อื่นที่โรงแรมใช้งานอยู่ อาทิ ระบบควบคุมประตูห้องพัก ระบบ Internet Billing ระบบ Smart TV ในห้องพัก ระบบสแกนพาสปอร์ต ระบบจองห้องพักออนไลน์บนเว็บไซต์ และระบบตู้สาขาโทรศัพท์ (กรณีที่ผู้เข้าพักใช้งานโทรศัพท์ในห้องพัก) เป็นต้น
7.1. Door Locking System Interface	
7.2. Internet Charging System Interface	
7.3. TV in Guest's Room Interface	
7.4. Passport Scanning system interface	
7.5. Web Booking Online Interface System (Channel Management System)	
7.6. Call Accounting System Interface	
7.7. PMS/PABX interface System	
7.8. Yield Management System Integration	

แผนภาพแสดงการเชื่อมต่อระบบงานต่าง ๆ ของโปรแกรม “Comanche Hotel Software”



ที่มา: บริษัทฯ

นอกจากนั้น บริษัทฯ ได้พัฒนากลุ่มผลิตภัณฑ์ชุดใหม่เพิ่มเติมชื่อ VICTOR ซึ่งเป็นโปรแกรมที่สามารถใช้งานผ่านเครือข่ายอินเทอร์เน็ตได้ ซึ่งเป็นเทคโนโลยีที่ได้รับความนิยมอย่างมากในปัจจุบัน โดยมีรายละเอียดแต่ละระบบงาน ดังนี้

ระบบงาน (System Module)	ลักษณะการทำงาน (Feature)
WCFO	ระบบงานสำหรับบริหารงานโรงแรม และเซอร์วิสอพาร์ทเมนต์ ในแผนกต้อนรับและสำรองที่พัก
WCAR	ระบบบัญชีลูกหนี้ (Account Receivable)
WCAP	ระบบบัญชีเจ้าหนี้ (Account Payable)
WCGL	ระบบบัญชีแยกประเภท (General Ledger)
WINV	ระบบบริหารสินค้าคงคลัง (Inventory Control)

ลูกค้าสามารถซื้อโปรแกรมเพื่อติดตั้งทุกระบบงานหรือเลือกบางระบบงานได้ ในกรณีที่ลูกค้าเลือกบางระบบงาน บริษัทฯ สามารถเสนอบริการที่จะติดตั้งโปรแกรมเพื่อเชื่อมต่อไปกับระบบงานเดิมที่ลูกค้าใช้อยู่ได้ (Interface) โดยทีมงานติดตั้งของบริษัทฯ ที่มีประสบการณ์ จึงเป็นทางเลือกเพื่อตอบสนองความต้องการของลูกค้าได้หลากหลายมากยิ่งขึ้น

● การพัฒนาผลิตภัณฑ์

ในการพัฒนาปรับปรุงโปรแกรม Comanche Hotel Software สามารถสรุปเป็นขั้นตอนการพัฒนาและออกแบบโปรแกรมได้ ดังนี้

- (1) รวบรวมและวิเคราะห์ข้อมูลจากแหล่งต่าง ๆ ที่คาดว่าจะมีผลต่อการพัฒนาและปรับปรุงโปรแกรม เช่น จากฝ่ายพัฒนาธุรกิจ ซึ่งได้รับฟังความคิดเห็นของลูกค้าเกี่ยวกับความต้องการที่เพิ่มขึ้นหรือส่วนที่ต้องการปรับปรุง รวมทั้งจากการเปลี่ยนแปลงของเทคโนโลยีและปัจจัยแวดล้อมอื่น ๆ
- (2) ผู้ที่เกี่ยวข้องนำเสนอข้อมูลให้แก่คณะทำงาน ซึ่งประกอบไปด้วย ฝ่ายพัฒนาธุรกิจ และฝ่ายปฏิบัติการ โดยความร่วมมือของแผนกต่าง ๆ ในฝ่ายปฏิบัติการ ได้แก่ แผนกบริหารโครงการ แผนกลูกค้าสัมพันธ์ และแผนกบริการลูกค้า ในการพิจารณาเพื่อพัฒนาหรือปรับปรุงระบบงานบนโปรแกรม Comanche Hotel Software โดยต้องคำนึงถึงผลกระทบต่อการทำงานของผู้ใช้งาน ความพึงพอใจของลูกค้า และความคุ้มค่าเชิงเศรษฐกิจ
- (3) มอบหมายให้แผนกพัฒนาระบบวางแผนและดำเนินการเขียนโปรแกรม (Coding)
- (4) แผนกตรวจสอบคุณภาพดำเนินการตรวจสอบการใช้งานเพื่อหาข้อบกพร่องของโปรแกรมตามมาตรฐาน CMMI และจะดำเนินการส่งกลับให้แผนกพัฒนาระบบดำเนินการแก้ไข
- (5) เมื่อผ่านการตรวจสอบคุณภาพเรียบร้อยแล้ว ฝ่ายพัฒนาธุรกิจจึงสามารถนำเสนอขายโปรแกรมให้แก่ลูกค้าได้

ณ วันที่ 31 ธันวาคม 2562 บริษัทฯ มีเจ้าหน้าที่แผนกพัฒนาระบบและแผนกตรวจสอบคุณภาพตามมาตรฐาน CMMI ซึ่งรับผิดชอบในการพัฒนาโปรแกรม ฟังก์ชัน ระบบงาน (Module) และนวัตกรรมใหม่ ๆ จำนวนทั้งสิ้น 24 คน

- **การบริการติดตั้งโปรแกรมและการจัดฝึกอบรมผู้ใช้งาน**

การติดตั้งโปรแกรม และการจัดการฝึกอบรมผู้ใช้งาน คือ กระบวนการสำคัญเพื่อเพิ่มทักษะจำเป็นในการสนับสนุนให้ ผู้ใช้งานโปรแกรม Comanche Hotel Software สามารถนำไปปฏิบัติงานได้ และมีความเหมาะสมกับประเภทของธุรกิจ โรงแรม รวมถึงปริมาณการทำธุรกรรมที่เกิดขึ้นของกิจการได้อย่างมีประสิทธิภาพ

โดยรายละเอียดของโปรแกรม Comanche Hotel Software จะมีดังนี้

- ✓ Front Office System – ระบบบริหาร งานโรงแรมส่วนหน้า สำหรับส่วนงานของการรับลูกค้าเข้าพัก
- ✓ Point of Sales System – ระบบบริหาร ร้านอาหาร และจุดขายต่าง ๆ ในธุรกิจโรงแรม หรือร้านอาหาร
- ✓ Event Management System - ระบบบริหาร ห้องจัดเลี้ยง และส่วนให้บริการอื่น ๆ สำหรับจัดงาน
- ✓ Account Receivable – ระบบบริหารจัดการ ลูกหนี้การค้า
- ✓ Account Payable – ระบบบริหารจัดการ เจ้าหนี้การค้า
- ✓ Inventory System - ระบบบริหารจัดการ สินค้าคงคลัง และส่วนงานของการจัดซื้อ รวมถึงควบคุมต้นทุน
- ✓ Fix Asset System - ระบบบริหารจัดการ สินทรัพย์ และส่วนงานของการคำนวณค่าเสื่อมราคา

รวมถึงระบบ Interface ที่เชื่อมต่อกับ อุปกรณ์ หรือระบบอื่น ๆ ให้สามารถเชื่อมโยงฐานข้อมูล และทำงานร่วมกันได้ เช่น

- ✓ เชื่อมต่อกับ ระบบสแกนหนังสือเดินทาง หรืออ่านบัตรประชาชน เพื่อนำข้อมูลเข้าสู่ระบบ
- ✓ เชื่อมต่อกับ ระบบตู้โทรศัพท์ PABX (เพื่อคำนวณค่าใช้จ่ายการโทรศัพท์ การนำส่งรายละเอียดของลูกค้าแต่ละห้อง การเปิด และปิดสาย รวมระบบสนับสนุนฝ่ายแม่บ้าน เช่นบันทึกการขायมินิบาร์ การปรับปรุงสถานะความสะอาดของห้องพัก การตั้งปลุก ระบบข้อความเสียง และอื่น ๆ)
- ✓ เชื่อมต่อกับ ระบบทำบัตรกุญแจห้องพักลูกค้า รวมถึงระบบการจำกัดการเข้าสู่พื้นที่เฉพาะ และการใช้ลิฟท์
- ✓ เชื่อมต่อกับ ระบบการให้บริการอินเทอร์เน็ตในห้องพัก และบริเวณที่กำหนด
- ✓ เชื่อมต่อกับ ระบบ IP TV ในห้องพักลูกค้า เพื่อแสดงข้อมูลค่าใช้จ่ายของลูกค้า หรือการชำระค่าชมภาพยนตร์ในห้องพัก
- ✓ เชื่อมต่อกับ ระบบควบคุมไฟฟ้าหลักของห้องพัก เมื่อมีการ Check-in หรือ Check-out
- ✓ เชื่อมต่อกับ ระบบ Booking engine และ Channel manager system ต่าง ๆ เพื่อรับ - ส่งข้อมูลการจอง และห้องพักที่ว่าง
- ✓ เชื่อมต่อกับ ระบบ Yield management หรือ Revenue management ต่าง ๆ เพื่อรับ-ส่งข้อมูลการเข้าพัก เพื่อนำไปคำนวณในระบบเหล่านั้นต่อไป
- ✓ เชื่อมต่อกับ ระบบ CRM (Customer Relation Management) เพื่อรับ - ส่งข้อมูลการเข้าพัก เพื่อนำไปใช้ประโยชน์ในระบบเหล่านั้นต่อไป
- ✓ เชื่อมต่อกับ ระบบอื่น ๆ เช่น POS Spa Loyalty/Membership System Accounting System และ Bank Payment

จากรายละเอียดโปรแกรม Comanche Hotel Software ข้างต้น สามารถสรุปเป็นขั้นตอนการติดตั้งดังนี้

แผนภาพแสดงขั้นตอนการติดตั้งโปรแกรม



การจัดตารางการฝึกอบรมให้กับผู้ใช้งาน จะเป็นการเพิ่มประสิทธิภาพของการทำงาน เพราะจะช่วยลดเวลาในการเรียนรู้การใช้โปรแกรมของผู้ใช้งาน ทั้งนี้ทางบริษัทฯ ได้ออกแบบหลักสูตรการฝึกอบรมการใช้โปรแกรมโดยผู้เชี่ยวชาญและมีประสบการณ์ที่ผ่านการปฏิบัติงานในธุรกิจโรงแรมมาเป็นอย่างดี

ทั้งนี้ในการฝึกอบรมตามรูปแบบของบริษัทฯ จะเป็นการเน้นการถ่ายทอดความรู้และทักษะที่จำเป็นในการใช้โปรแกรม รวมถึงการสนับสนุนดูแลการใช้ระบบ ณ สถานที่จริงตลอด 24 ชั่วโมงเป็นเวลา 7 วัน นับตั้งแต่วันที่เริ่มใช้ระบบ และสนับสนุนดูแลการใช้ระบบแบบทางโทรศัพท์ รวมถึงการวีโมตเข้าให้คำปรึกษาและช่วยเหลือผ่านทางอินเทอร์เน็ตติดต่อกันให้อีก 365 วัน หลังจากนั้นทางลูกค้าสามารถเลือกที่จะซื้อระบบสนับสนุนรายปี หรือรูปแบบอื่น ๆ ได้ตามต้องการ

สำหรับการขายผ่านตัวแทนจำหน่าย (Dealer) ในต่างประเทศ ตัวแทนจำหน่ายจะเป็นผู้รับผิดชอบติดตั้งโปรแกรม และการจัดฝึกอบรมให้กับผู้ใช้งานเอง

อย่างไรก็ตาม ณ วันที่ 31 ธันวาคม 2562 บริษัทฯ มีเจ้าหน้าที่แผนกบริหารโครงการ ซึ่งรับผิดชอบการติดตั้งโปรแกรม และจัดฝึกอบรมให้กับผู้ใช้งาน จำนวนทั้งสิ้น 22 คน

- **การให้บริการหลังการขาย การดูแลรักษาและการให้บริการอื่น ๆ**

บริษัทฯ ให้ความสำคัญอย่างมากกับการให้บริการหลังการขาย โดยบริษัทฯ ได้พัฒนาระบบงานบริการหลังการขาย เพื่อสร้างความมั่นใจให้กับลูกค้าหลังจากติดตั้งโปรแกรมแล้วเสร็จพร้อมใช้งาน ภายใต้ชื่อ 3C : Comanche Customer Care โดยบริษัทฯ มีทีมงานให้บริการหลังการขายตลอด 24 ชั่วโมง 7 วันต่อสัปดาห์ เพื่ออำนวยความสะดวกให้แก่ลูกค้าทั้งในประเทศและต่างประเทศ ในกรณีที่ปัญหาการใช้งาน ทางทีมสนับสนุนจากแผนกบริการลูกค้าสามารถให้ความช่วยเหลือผ่านระบบออนไลน์ ทางอีเมล หรือทางโทรศัพท์ ส่วนในกรณีที่ไม่สามารถให้ความช่วยเหลือได้ บริษัทฯ จะส่งทีมสนับสนุนไปแก้ไขปัญหาให้แก่ลูกค้าโดยเร็วที่สุด ภายใต้เงื่อนไขที่กำหนด เพื่อสร้างความมั่นใจให้แก่ลูกค้าว่าโปรแกรม Comanche Hotel Software มีทีมงานพร้อมแก้ไขปัญหาที่เกิดขึ้นทันที และการดำเนินงานของลูกค้าจะไม่เกิดการติดขัด โดยสามารถสรุปเป็นขั้นตอนการให้บริการหลังการขายได้ ดังนี้

- (1) ลูกค้าติดต่อบริษัทฯ เพื่อขอคำปรึกษาหรือแจ้งปัญหาในการใช้งานโปรแกรม
- (2) เจ้าหน้าที่ตรวจสอบรายชื่อบริษัทในระบบงาน 3C: Comanche Customer Care
- (3) สำหรับลูกค้าที่มีสัญญาบำรุงรักษาโปรแกรมรายปี (Software Maintenance Agreement) ที่ยังไม่ครบกำหนด เจ้าหน้าที่จะให้การช่วยเหลือทันที ผ่านระบบออนไลน์ อีเมล โทรศัพท์ หรือส่งทีมสนับสนุน แต่หากสัญญาบำรุงรักษาโปรแกรมครบกำหนดแล้ว บริษัทฯ จะออกใบเสนอราคาการให้บริการเป็นรายครั้ง (On-Call Service) ให้ลูกค้าพิจารณา ก่อน หากลูกค้าตกลงเงื่อนไขตามใบเสนอราคา เจ้าหน้าที่จะให้ความช่วยเหลือต่อไป
- (4) เจ้าหน้าที่บันทึกประวัติการให้ความช่วยเหลือเข้าระบบงาน 3C: Comanche Customer Care
- (5) หัวหน้าฝ่ายหรือหัวหน้าแผนกดำเนินการตรวจสอบงานในระบบ 3C เพื่อตรวจสอบคุณภาพการให้บริการของพนักงานบริษัทฯ โดยให้ลูกค้าประเมินความพึงพอใจการให้บริการของพนักงาน และปิดสถานะงาน
- (6) ในกรณีที่สัญญาบำรุงรักษาโปรแกรมใกล้ครบกำหนด บริษัทฯ มีบริการแจ้งเตือนลูกค้าเพื่อต่ออายุสัญญา ทั้งนี้ นอกจากจะมีการให้บริการกับลูกค้าตามสัญญารายปีหรือรายครั้งข้างต้นแล้ว บริษัทฯ ยังมีการให้บริการอื่น ๆ ที่เกี่ยวข้องและสนับสนุนการใช้โปรแกรม Comanche Hotel Software เช่น การลงโปรแกรม Comanche Hotel Software ให้ใหม่ในกรณีที่ระบบ Server หรือ Hardware ของลูกค้ามีปัญหา เป็นต้น

ในส่วนของการให้บริการหลังการขาย สำหรับการขายที่ผ่านตัวแทนจำหน่าย (Dealer) ในต่างประเทศ ตัวแทนจำหน่ายในต่างประเทศจะเป็นผู้รับผิดชอบดำเนินการให้บริการหลังการขายเอง ในกรณีที่ตัวแทนจำหน่ายไม่สามารถแก้ไขปัญหาเองได้และขอความช่วยเหลือมายังบริษัทฯ (Second level of support) บริษัทฯ จะออกใบเสนอราคาการให้บริการเป็นรายครั้ง หากตัวแทนจำหน่ายตกลงเงื่อนไขตามใบเสนอราคา เจ้าหน้าที่ของบริษัทฯ จะให้ความช่วยเหลือต่อไป ทั้งนี้ ณ วันที่ 31 ธันวาคม 2562 บริษัทฯ มีเจ้าหน้าที่แผนกบริการลูกค้า ซึ่งทำหน้าที่ให้บริการหลังการขาย จำนวนทั้งสิ้น 27 คน

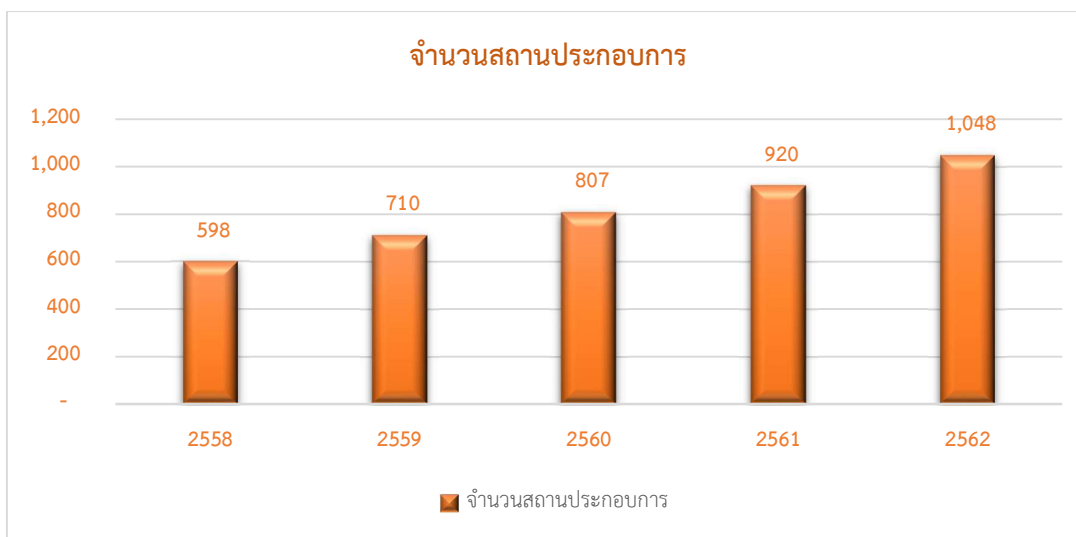
1. ลูกค้าและกลุ่มลูกค้าเป้าหมาย

กลุ่มลูกค้าเป้าหมายหลักของบริษัทฯ คือ กลุ่มโรงแรมและเซอร์วิสอพาร์ทเมนต์ ในระดับ 3 ดาว ขึ้นไปทั้งในประเทศและต่างประเทศ โดยจะใช้ช่องทางการจัดจำหน่ายผ่านทางฝ่ายการตลาดของบริษัทฯ โดยตรงและตัวแทนจัดจำหน่าย

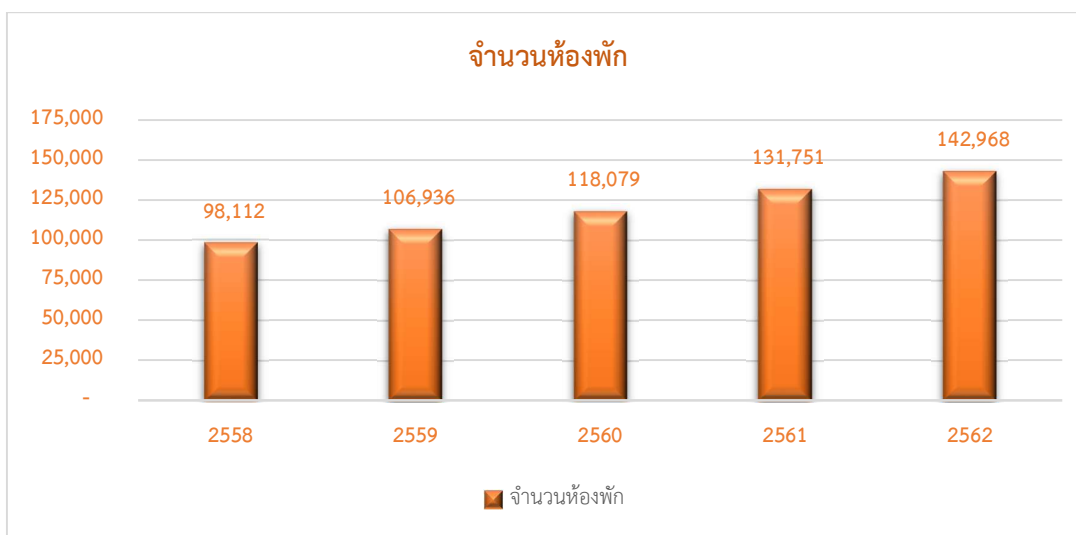
(Dealer) ในต่างประเทศ ณ วันที่ 31 ธันวาคม 2562 บริษัทฯ มีลูกค้าที่เป็นผู้ให้บริการห้องพักมากกว่า 1,048 แห่ง โดยแบ่งเป็นลูกค้าในประเทศประมาณ 870 แห่ง และต่างประเทศประมาณ 178 แห่ง ซึ่งทั้งหมดนี้มีจำนวนห้องพักรวมกันประมาณ 142,968 ห้อง

หากจำแนกประเภทลูกค้าที่บริษัทฯ จำหน่ายและให้บริการติดตั้งโปรแกรมต่อปี ในปี 2562 บริษัทฯ มีลูกค้า ซึ่งได้แก่ ผู้ประกอบการทั่วไป กลุ่มเครือโรงแรม และสถาบันการศึกษา (ในกรณีสถาบันการศึกษา บริษัทฯ จะคิดค่าธรรมเนียมเฉพาะการติดตั้งและการอบรมการใช้งานโปรแกรมเท่านั้น) ณ วันที่ 31 ธันวาคม 2562 บริษัทฯ มีจำนวนลูกค้าจำแนกตามประเภทดังกล่าวคิดเป็นสัดส่วนร้อยละ 81.11 ร้อยละ 17.56 และร้อยละ 1.34 ตามลำดับ

สำหรับปี 2558 - 2562 บริษัทฯ ได้ขายและให้บริการติดตั้งโปรแกรม ให้แก่ผู้ประกอบการ โดยมีจำนวนสถานประกอบการและจำนวนห้องพักใหม่รวมทั้งในประเทศและต่างประเทศ ดังนี้



ที่มา: บริษัทฯ

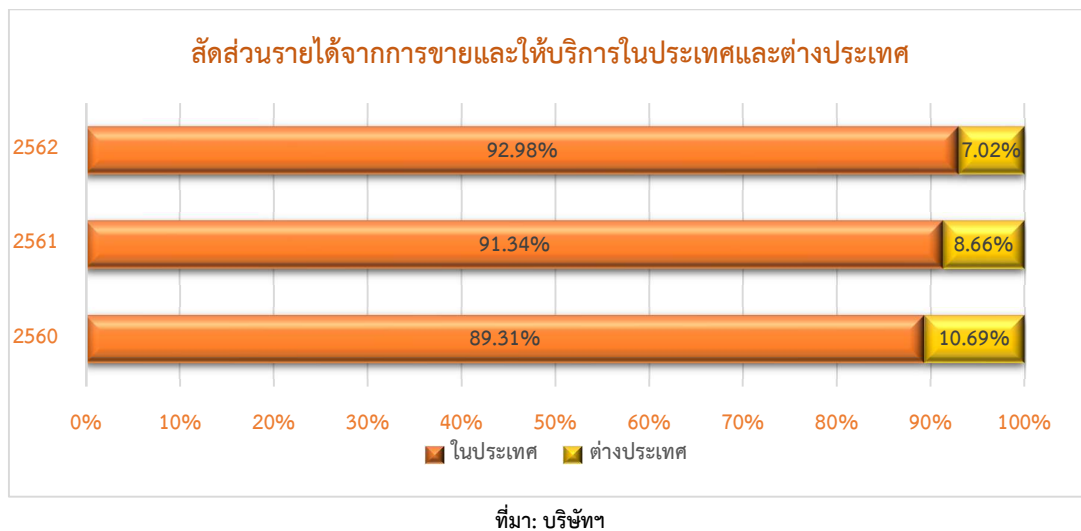


ที่มา: บริษัทฯ

ณ วันที่ 31 ธันวาคม 2562 บริษัทฯ มีกลุ่มลูกค้าเครือโรงแรมจำนวน 184 โรงแรมในกลุ่มเครือโรงแรม เช่น โรงแรม ในเครือเซ็นทารา เครืออิมพีเรียล เครืออีสติน เครือแคนทารี และเครือโอคิวูด เป็นต้น ซึ่งโรงแรมเหล่านี้ถือเป็นพันธมิตรทาง ธุรกิจที่สำคัญของบริษัทฯ โดยเมื่อมีการขยายโรงแรมเพิ่มเติมในประเทศ หรือขยายไปยังต่างประเทศ โรงแรมในกลุ่มเหล่านี้ ส่วนใหญ่ยังคงเลือกใช้โปรแกรม Comanche Hotel Software เป็นโปรแกรมในการบริหารจัดการโรงแรมแห่งใหม่ต่อไป

ในการจำหน่ายโปรแกรม Comanche Hotel Software ส่วนใหญ่บริษัทฯ จะเสนอขายบริการบำรุงรักษาโปรแกรม รายปี (Software Maintenance Agreement) ควบคู่กันไป นอกจากนี้ ลูกค้ายังสามารถใช้บริการบำรุงรักษาโปรแกรมราย ครั้ง (On Call Service) ได้เช่นกัน ซึ่งจากข้อมูล ณ วันที่ 31 ธันวาคม 2562 ลูกค้าประมาณร้อยละ 73.24 ของจำนวนลูกค้า ทั้งหมด ใช้บริการบำรุงรักษาโปรแกรมของบริษัทฯ ส่งผลให้บริษัทฯ มีรายได้สม่ำเสมอและต่อเนื่องจากลูกค้าเหล่านี้

ณ วันที่ 31 ธันวาคม 2562 บริษัทฯ มีลูกค้าผู้ใช้โปรแกรม Comanche Hotel Software ในต่างประเทศครอบคลุม กว่า 17 ประเทศ เช่น ประเทศจีน ฟิลิปปินส์ มาเลเซีย อินโดนีเซีย เวียดนาม ลาว อินเดีย เมียนมา ญี่ปุ่น และสิงคโปร์ เป็นต้น สำหรับปี 2560 – 2562 บริษัทฯ มีสัดส่วนรายได้จากการขายและให้บริการโปรแกรม Comanche Hotel Software ในประเทศและต่างประเทศ ดังนี้



2. ช่องทางการจัดจำหน่าย

บริษัทฯ จัดจำหน่ายโปรแกรม Comanche Hotel Software และการบริการต่าง ๆ ผ่าน 2 ช่องทางหลัก ได้แก่ 1) การจำหน่ายโดยตรงผ่านฝ่ายการตลาดของบริษัทฯ และ 2) การจำหน่ายผ่านตัวแทนจำหน่าย (Dealer) ในต่างประเทศ โดย ณ วันที่ 31 ธันวาคม 2562 บริษัทฯ มีการแต่งตั้งตัวแทนจำหน่ายในต่างประเทศจำนวน 20 ราย ใน 12 ประเทศ ดังนี้

ลำดับที่	ประเทศ	วันที่ได้รับแต่งตั้ง (เดือน/ปี)	ชื่อบริษัทที่ได้รับแต่งตั้งเป็นตัวแทน
1.	ฟิลิปปินส์	27/09/2560	AUDACITY SYSTEMS, INC.
2.	จีน	01/01/2558	GUANGZHOU AUTOMATED SYSTEMS LIMITED

ลำดับที่	ประเทศ	วันที่ได้รับแต่งตั้ง (เดือน/ปี)	ชื่อบริษัทที่ได้รับแต่งตั้งเป็นตัวแทน
		11/07/2560	SHANGHAI HANFORD BUSINESS CONSULTING CO., LTD.
		18/10/2562	SHANGHAI SK ENTERPRISE MANAGEMENT CONSULTING CO., LTD.
3.	มาเลเซีย*	19/10/2560	COMANCHE INTERNATIONAL MALAYSIA SDN. BHD.
		11/01/2561	UBAC SDN BHD
		11/01/2561	UBAC SDN BHD
		25/09/2561	DELTAPRISE SDN. PHD.
4.	อินโดนีเซีย	10/07/2561	PT. TT NETWORK INTREGRATION INDONESIA
		13/09/2561	PT. UBAC NETWORKS INDONESIA
5.	เวียดนาม*	27/09/2560	COMANCHE INTERNATIONAL VIETNAM CO., LTD.
6.	ลาว	27/09/2560	LAO ASEAN TRADING CO., LTD.
7.	อินเดีย	19/12/2560	IT BAHN INDIA PVT. LTD.
8.	สิงคโปร์	11/08/2560	UBAC PTE., LTD.
9.	กัมพูชา	26/06/2561	AUTOMATION ADVANCE TECHNOLOGY (CAMBODIA)
		16/09/2562	ONE UTILITIES CAMBODIA
10.	สหรัฐอาหรับเอมิเรตส์	01/08/2561	TSS GULF TRADING LLC
11.	รัสเซีย	28/09/2561	PWV CONTENT LTD.
12.	พม่า	27/09/2561	BLUE CIRCLE TECHNOLOGY CO., LTD.
		28/02/2562	FORTIFIED CITY CO., LTD.

หมายเหตุ: * บริษัทฯ เคยเป็นผู้ถือหุ้นใหญ่ใน 2 บริษัทนี้ ก่อนที่จะทำการขายหุ้นทั้งจำนวนไปในปี 2558 และทำการแต่งตั้งบริษัททั้ง 2 แห่ง เป็นตัวแทนจำหน่ายในต่างประเทศของบริษัทฯ

ตลาดภายในประเทศ : บริษัทฯ จำหน่ายโปรแกรม Comanche Hotel Software และบริการที่เกี่ยวข้องให้กับลูกค้าในประเทศทั้งหมดโดยตรง โดยมีฝ่ายการตลาด เป็นผู้รับผิดชอบในการทำการตลาดในประเทศและกลุ่ม CLMV

ตลาดในต่างประเทศ : บริษัทฯ จำหน่ายโปรแกรม Comanche Hotel Software และบริการที่เกี่ยวข้อง ไปยังประเทศต่าง ๆ โดยอาศัยช่องทางการจัดจำหน่าย 2 ช่องทาง ได้แก่ การขายทางตรง และการขายผ่านตัวแทนจัดจำหน่าย (Dealer) ในต่างประเทศ ทั้งนี้ ในการประสานงานและการทำการตลาดในต่างประเทศ บริษัทฯ ได้จัดตั้งฝ่ายพัฒนาตัวแทนจำหน่ายเพื่อสนับสนุนและรองรับแผนธุรกิจของบริษัทฯ ที่จะขยายไปยังต่างประเทศให้มีสัดส่วนรายได้จากต่างประเทศมากขึ้น

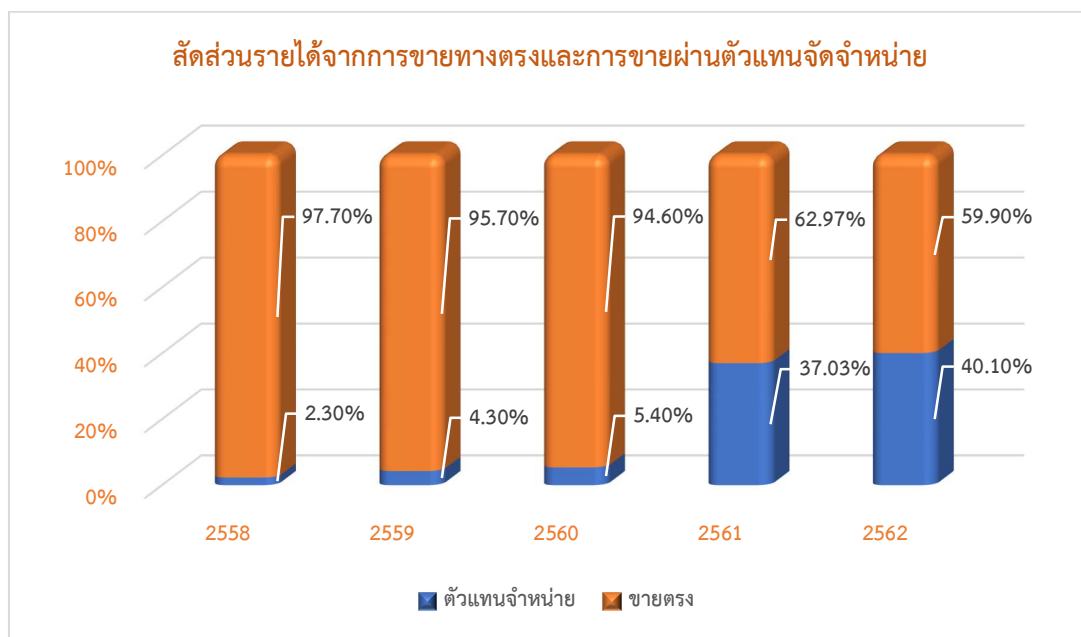
- การขายทางตรง

บริษัทฯ มีฝ่ายการตลาด ซึ่งมีความเชี่ยวชาญในธุรกิจโรงแรมและเข้าใจการดำเนินธุรกิจโรงแรมทั้งในประเทศและประเทศในกลุ่ม CLMV และฝ่ายพัฒนาตัวแทนจำหน่าย ซึ่งรับผิดชอบในการทำตลาด โดยมุ่งเน้นเฉพาะตลาดในต่างประเทศที่อุตสาหกรรมท่องเที่ยวมีการเติบโต (ไม่รวมประเทศ CLMV) ที่บริษัทฯ ยังไม่มีตัวแทนการจัดจำหน่ายที่มีศักยภาพ และรับผิดชอบการทำตลาดกับกลุ่มลูกค้าเดิมของบริษัทฯ ในประเทศที่มีการขยายงานเปิดโรงแรมใหม่ในต่างประเทศ อย่างไรก็ตาม ฝ่ายพัฒนาตัวแทนจำหน่ายของบริษัทฯ ยังสามารถทำการตลาดในประเทศที่บริษัทฯ มีตัวแทนจัดจำหน่ายได้ ในกรณีที่บริษัทฯ ได้รับการติดต่อจากลูกค้ารายนั้น ๆ โดยตรง

- การขายผ่านตัวแทนจัดจำหน่ายในต่างประเทศ

บริษัทฯ มีนโยบายขยายตลาดในต่างประเทศ โดยการแต่งตั้งตัวแทนการจัดจำหน่ายโปรแกรม (Dealer) ที่มีความรู้ ความเชี่ยวชาญ และความเข้าใจความต้องการของลูกค้าในแต่ละประเทศ ซึ่งจะสนับสนุนให้บริษัทฯ สามารถขยายฐานลูกค้าไปยังประเทศนั้น ๆ ได้รวดเร็วกว่าการเข้าไปทำการตลาดเองโดยตรง โดยตัวแทนจัดจำหน่าย (Dealer) ในต่างประเทศของบริษัทฯ จะต้องผ่านขั้นตอนการพิจารณาแต่งตั้ง ซึ่งจะต้องคำนึงถึงความสามารถในการทำการตลาด ความเชี่ยวชาญในธุรกิจโรงแรมของประเทศนั้น ๆ ความสามารถในการติดตั้งและการให้บริการหลังการขายเป็นหลัก ทั้งนี้ ฝ่ายพัฒนาตัวแทนจำหน่ายจะทำหน้าที่เป็นผู้คัดสรร ประสานงาน ตลอดจนสนับสนุนการดำเนินงานกับตัวแทนจำหน่าย (Dealer) ในต่างประเทศของบริษัทฯ

โดยในรอบ 5 ปีที่ผ่านมา คือ ในปี 2558 - 2562 บริษัทฯ มีสัดส่วนรายได้จากการขายทางตรงและการขายผ่านตัวแทนจัดจำหน่าย (Dealer) ดังนี้



ที่มา: บริษัทฯ

3. การส่งเสริมการขาย

บริษัทฯ เน้นการสร้างความน่าเชื่อถือในผลิตภัณฑ์ของบริษัทฯ จากคุณภาพของการบริการ ความปลอดภัยของระบบข้อมูล และความคุ้มค่าที่ลูกค้าได้รับจากการใช้บริการของบริษัทฯ เป็นการประชาสัมพันธ์ผลิตภัณฑ์ของบริษัทฯ นอกจากนี้ บริษัทฯ ยังได้จัดทำเว็บไซต์ และมีการประชาสัมพันธ์ผ่านสื่อต่าง ๆ เช่น วารสาร Hotel & Resort เป็นต้น เพื่อการเสริมสร้างภาพลักษณ์ของบริษัทฯ รวมถึงสร้างการรับรู้ (Brand Recognition) และจดจำ (Brand Awareness) ต่อกลุ่มลูกค้าเป้าหมาย

4. นโยบายการกำหนดราคา

- การขายทางตรง

บริษัทฯ กำหนดราคาเทียบเคียงกับราคาตลาด ซึ่งในการให้บริการของลูกค้าแต่ละรายในครั้งแรก บริษัทฯ จะรวมมูลค่างานให้บริการดูแลรักษาและซ่อมบำรุงระบบเป็นระยะเวลา 1 ปี ซึ่งที่ผ่านมาอยู่ที่ประมาณร้อยละ 12 - 15 ของมูลค่าตามคำสั่งซื้อของลูกค้า ทั้งนี้ มีจำนวนน้อยมากที่ซื้อบริการจากบริษัทฯ เฉพาะค่าใช้โปรแกรม (License) โดยไม่รับบริการในเรื่องการติดตั้งหรือการให้บริการดูแลรักษา

- การขายผ่านตัวแทนจำหน่าย (Dealer) ในต่างประเทศ

บริษัทฯ คิดค่าตอบแทนจากตัวแทนจำหน่าย โดยคิดเป็นอัตราส่วนจากมูลค่าที่ตัวแทนจำหน่าย จำหน่ายผลิตภัณฑ์ให้กับลูกค้า ซึ่งอัตราดังกล่าวกำหนดในสัญญาแต่งตั้งตัวแทนจำหน่ายโปรแกรมแต่ละราย

5. การตลาดและการแข่งขันของบริษัทฯ และบริษัทย่อย

กลยุทธ์ในการดำเนินธุรกิจของบริษัทฯ

ปัจจุบัน ธุรกิจซอฟต์แวร์ซึ่งรวมถึง

- ซอฟต์แวร์สำเร็จรูป
- ซอฟต์แวร์จากการพัฒนาเพื่อตอบสนองลูกค้าตามความต้องการ
- การให้บริการซอฟต์แวร์

ถือเป็นเครื่องมือที่สำคัญในการบริหารงานเพื่อช่วยเพิ่มประสิทธิภาพและประสิทธิผลในการทำงาน และยังช่วยสร้างมูลค่าเพิ่มให้กับธุรกิจผู้ใช้งาน โดยได้มีการประยุกต์การใช้งานให้ครอบคลุมในหลากหลายประเภทธุรกิจ เช่น ธุรกิจท่องเที่ยว และโรงแรม ธุรกิจการเงินและการธนาคาร ธุรกิจขนส่ง ธุรกิจบริการรับเหมาก่อสร้าง และธุรกิจบริการรักษาความปลอดภัย เป็นต้น

ที่ผ่านมาจนถึงปัจจุบัน บริษัทฯ มุ่งมั่นพัฒนาผลิตภัณฑ์และให้บริการซอฟต์แวร์เพื่อการบริหารจัดการธุรกิจโรงแรม โดยครอบคลุมทุกระบบงาน (Full System) และครบวงจร (One Stop Service) เพื่อตอบสนองความต้องการของลูกค้าหลักที่เป็นผู้ประกอบการธุรกิจโรงแรม ซึ่งมีความต้องการที่ปรับเปลี่ยนไปตามสภาพทางการตลาดของธุรกิจอยู่เสมอ โดยบริษัทฯ ได้

กำหนดกลยุทธ์ที่สำคัญเพื่อสร้างความสามารถในการแข่งขันได้อย่างต่อเนื่องในระยะยาว และส่งเสริมความเป็นผู้นำในการเป็นผู้พัฒนาและให้บริการซอฟต์แวร์สำหรับธุรกิจการท่องเที่ยวและโรงแรมทั้งในระดับประเทศและระดับสากล ดังนี้

5.1 กลยุทธ์ด้านการพัฒนาผลิตภัณฑ์ที่มีคุณภาพและฟังก์ชันงานตรงกับความต้องการของธุรกิจโรงแรม

บริษัทฯ ให้ความสำคัญในการพัฒนาผลิตภัณฑ์อย่างต่อเนื่อง นอกเหนือจากการสร้างตราสินค้าให้เป็นที่จดจำแล้ว การพัฒนาผลิตภัณฑ์ให้ได้มาตรฐานสากลและสามารถตอบสนองความต้องการของลูกค้าในการใช้งานถือเป็นเป้าหมายสำคัญในการพัฒนาโปรแกรมของบริษัทฯ ปัจจุบัน บริษัทฯ เป็นหนึ่งในผู้ประกอบการไทยน้อยรายที่เป็นผู้พัฒนาโปรแกรมสำเร็จรูปเพื่อการบริหารจัดการโรงแรมแบบครบระบบงาน (Full System) ที่มีลิขสิทธิ์เป็นของตนเอง

โปรแกรม Comanche Hotel Software มีฟังก์ชันและโมดูลงานที่สนับสนุนการดำเนินงานธุรกิจโรงแรมครอบคลุมทั้งระบบบริการส่วนหน้า (Front Office) ระบบบริการส่วนหลัง (Back Office) และระบบ Interface ในอีกด้านหนึ่งบริษัทฯ มีการให้บริการแบบครบวงจร (One Stop Service) ตั้งแต่การให้คำปรึกษาแนะนำโปรแกรม Comanche Hotel Software การให้บริการติดตั้งโปรแกรมดังกล่าวในสถานที่ประกอบการของลูกค้า การจัดหลักสูตรฝึกอบรมผู้ใช้โปรแกรม และการให้บริการหลังการขายโดยการให้คำปรึกษาและการบริการซ่อมบำรุงต่าง ๆ ซึ่งเป็นการให้บริการลูกค้าได้อย่างครบวงจร

บริษัทฯ มีการสำรวจและสอบถามความต้องการของลูกค้า รวมทั้งการนำข้อเสนอแนะที่ได้รับจากการให้บริการจากลูกค้ามาพัฒนาฟังก์ชันงานและโมดูลงานใหม่ ๆ เพื่อให้โปรแกรมสามารถตอบสนองความต้องการของลูกค้าได้อย่างต่อเนื่อง โดยบริษัทฯ มีแผนงานพัฒนาระบบทำหน้าที่พัฒนาผลิตภัณฑ์ของบริษัทฯ ในปี 2558 บริษัทฯ ได้เริ่มพัฒนาแอปพลิเคชันสำหรับการใช้งานผ่านอุปกรณ์เคลื่อนที่ (Mobile) ซึ่งเป็นเทคโนโลยีที่ได้รับความนิยมในปัจจุบัน ได้แก่ แอปพลิเคชันเสริมสำหรับฟังก์ชันงานบริหารร้านอาหาร (POS) บนระบบปฏิบัติการ Android เพื่อให้พนักงานในร้านอาหารสามารถรับรายการอาหาร ตรวจสอบรายการอาหาร และเรียกเก็บเงินได้ทันที ผ่านอุปกรณ์เคลื่อนที่ และแอปพลิเคชันเสริมสำหรับการ Check-in และ Check-out ห้องพักบนระบบปฏิบัติการ IOS เพื่อให้พนักงานสามารถให้บริการ Check-in และ Check-out กับลูกค้าภายในห้องพักผ่านอุปกรณ์เคลื่อนที่ ทั้งนี้ บริษัทฯ มีกระบวนการในการควบคุมการพัฒนาโปรแกรมและการให้บริการ โดยบริษัทฯ มีทีมตรวจสอบคุณภาพ ตั้งแต่ขั้นตอนการเริ่มพัฒนาโปรแกรม การขาย การติดตั้ง การจัดการฝึกอบรม จนกระทั่งส่งมอบงานให้แก่ลูกค้า เพื่อเพิ่มความมั่นใจให้กับลูกค้าในการใช้โปรแกรม

5.2 กลยุทธ์ด้านการตลาดและการประชาสัมพันธ์

บริษัทฯ และบริษัทย่อยให้ความสำคัญต่อกลยุทธ์ด้านการตลาดและการประชาสัมพันธ์ โดยเน้นการประชาสัมพันธ์ในส่วนของตราสินค้า “COMANCHE” “pRoMise” และ “WinGolf” “+IBE” และ GoGoJii รวมถึงเครื่องหมายการค้า “COMANCHE INTERNATIONAL” ผ่านช่องทางและกิจกรรมต่าง ๆ อย่างต่อเนื่อง เช่น



- การจัดทำโบรชัวร์ผลิตภัณฑ์ของบริษัทฯ และบริษัทย่อยในการนำเสนองาน วารสาร นิตยสารการท่องเที่ยว นิตยสารร้านอาหาร เช่น นิตยสาร Thai Hotels and Travel นิตยสาร Thailand Hotel Directory นิตยสาร Thai Restaurant เป็นต้น

- การประชาสัมพันธ์ผ่านการออกบูธ และงานอีเวนต์ต่าง ๆ ทั้งในประเทศและต่างประเทศ อาทิ
 - การออกบูธภายในประเทศ เช่น งาน MAI Forum 2019 และ งาน Food & Hotel Exhibition 2019



งาน MAI Forum 2019



งาน Food & Hotel Exhibition 2019

- การออกบูธต่างประเทศ ที่เกี่ยวข้องกับการธุรกิจท่องเที่ยวและโรงแรม

- การสนับสนุนให้ผู้บริหารของบริษัทฯ เข้าร่วมเป็นวิทยากรในงานเสวนาด้าน IT อย่างสม่ำเสมอ โดยที่ผ่านมามีสถานศึกษาและองค์กรที่สนใจให้บริษัทฯ ไปให้ความรู้เกี่ยวกับโปรแกรมของบริษัทฯ ดังนี้
 - มหาวิทยาลัยอุบลราชธานี (New Trend Technology For Hotel Business)
 - มหาวิทยาลัยราชภัฏภูเก็ต (การบริหารงานแผนกต้อนรับส่วนหน้า)
 - ชมรม IT Hotel ANDAMAN
 - ชมรมการท่องเที่ยวกระบี่ (การบริหารงานโรงแรมยุค Thailand 4.0)
 - วิทยาลัยการท่องเที่ยวนานาชาติภูเก็ต (การบริหารงานโรงแรมแผนกต้อนรับส่วนหน้า)



ชมรมการท่องเที่ยวกระบี่



มหาวิทยาลัยราชภัฏภูเก็ต



วิทยาลัยการท่องเที่ยวนานาชาติภูเก็ต



มหาวิทยาลัยอุบลราชธานี



ชมรม IT Hotel ANDAMAN

- การพัฒนาโครงสร้างการสนับสนุนสถานศึกษา มหาวิทยาลัย
ใช้โปรแกรม Comanche Hotel Software เพื่อเป็นสื่อการ
เรียนการสอน โดยบริษัทฯ จะคิดค่าธรรมเนียมในการติดตั้ง
และการฝึกอบรมเท่านั้น ซึ่งเป็นการประชาสัมพันธ์ผลิตภัณฑ์
ของบริษัทฯ อีกหนึ่งช่องทาง และสนับสนุนให้มีแรงงานที่
คุ้นเคยกับโปรแกรมของบริษัทฯ เพื่อเข้าสู่ตลาดงานทางด้าน
โรงแรมและการท่องเที่ยว



มหาวิทยาลัยบูรพา

5.3 กลยุทธ์การบริหารช่องทางการจัดจำหน่าย

บริษัทฯ กำหนดช่องทางการจำหน่ายโดยแบ่งออกเป็น 2 ช่องทางหลัก คือ การเสนอบริการซอฟต์แวร์ในประเทศ และต่างประเทศ โดยตลาดภายในประเทศและกลุ่มประเทศ CLMV บริษัทฯ ใช้ช่องทางการจำหน่ายทางตรง โดยมีแผนก พัฒนาธุรกิจในประเทศและกลุ่ม CLMV

สำหรับตลาดต่างประเทศ บริษัทฯ เพิ่มช่องทางการจัดจำหน่ายอีก 1 ช่องทาง โดยมีการแต่งตั้งตัวแทนจัดจำหน่าย (Dealer) ที่มีความเชี่ยวชาญในตลาดของประเทศนั้น ๆ เพื่อเพิ่มความสามารถในการเสนอผลิตภัณฑ์ของบริษัทฯ ให้ดียิ่งขึ้น โดย ณ วันที่ 31 ธันวาคม 2562 บริษัทฯ มีตัวแทนจัดจำหน่าย (Dealer) ในต่างประเทศจำนวน 20 แห่ง ใน 12 ประเทศ ได้แก่ ประเทศจีน ฟิลิปปินส์ มาเลเซีย อินโดนีเซีย เวียดนาม ลาว อินเดีย สิงคโปร์ กัมพูชา สหรัฐอาหรับเอมิเรตส์ รัสเซีย และพม่า

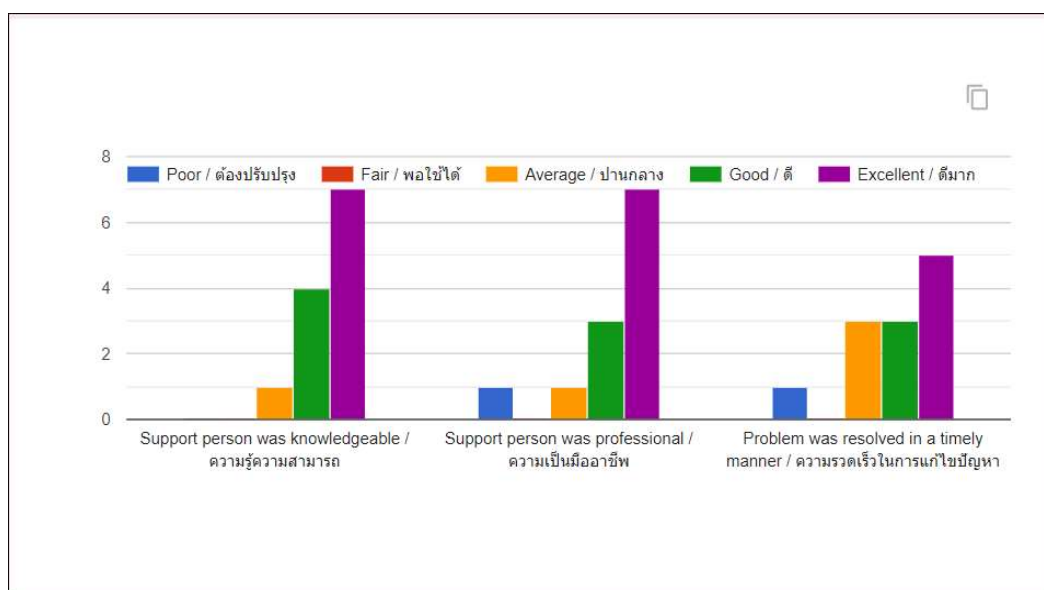
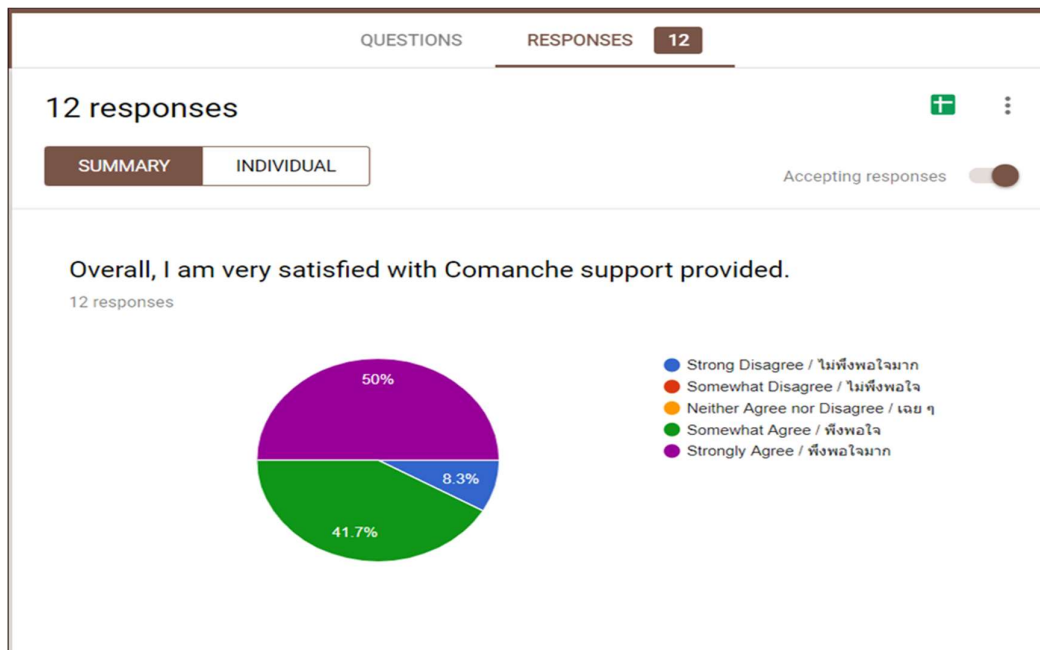
บริษัทฯ ตระหนักดีถึงความผันผวนของการทำธุรกิจที่เกี่ยวข้องกับธุรกิจการท่องเที่ยวและการโรงแรม ซึ่งมีปัจจัยหรือ เหตุการณ์ที่ควบคุมไม่ได้หรือควบคุมได้ยากที่อาจส่งผลกระทบต่อธุรกิจการท่องเที่ยวและการโรงแรมได้ เช่น ความไม่แน่นอน ทางการเมือง ภัยธรรมชาติ หรือโรคระบาดต่าง ๆ เป็นต้น ดังนั้น บริษัทฯ จึงกำหนดกลยุทธ์ที่สำคัญเพื่อช่วยรักษาเสถียรภาพ ของรายได้เมื่อเกิดเหตุการณ์ดังกล่าว โดยการมุ่งการขยายรายได้ในต่างประเทศ และยังเป็นหนึ่งช่องทางที่จะขยายฐานรายได้ ให้เพิ่มขึ้น โดยจัดตั้งแผนกพัฒนาธุรกิจต่างประเทศ เพื่อขยายฐานลูกค้าผ่านการแต่งตั้งตัวแทนจำหน่ายในต่างประเทศให้เพิ่ม มากยิ่งขึ้น รวมไปถึงงานที่ดำเนินการตลาดในประเทศที่มีโอกาสทางธุรกิจแต่ยังไม่มีตัวแทนจำหน่ายในประเทศนั้น ๆ

5.4 กลยุทธ์การบริการหลังการขายและการสร้างความพึงพอใจให้ลูกค้า

บริษัทฯ ให้ความสำคัญกับการให้บริการหลังการขายและสร้างความพึงพอใจให้กับลูกค้า โดยบริษัทฯ เสนอบริการ หลังการขาย ทั้งที่อยู่ในรูปแบบของสัญญาให้บริการดูแลและบำรุงรักษาระบบรายปี (Software Maintenance Agreement) หรือเป็นการให้บริการช่วยเหลือแบบคิดค่าบริการรายครั้ง โดยได้จัดตั้งทีมงานภายใต้ชื่อ “3C : Comanche Customer Care” ภายใต้แผนกบริการลูกค้า เพื่อให้บริการข้อมูลผลิตภัณฑ์ รับข้อร้องเรียนจากลูกค้า ให้คำปรึกษาการใช้โปรแกรม และ ให้บริการแก้ไขปัญหาการใช้โปรแกรมแก่ลูกค้าตลอด 24 ชั่วโมง 7 วันต่อสัปดาห์ ทั้งนี้ เพื่อให้บรรลุเป้าหมายการสร้าง ความพึงพอใจให้แก่ลูกค้า บริษัทฯ มีการสำรวจความพึงพอใจของลูกค้าจากแบบสอบถาม โดยแนบลิงก์ไว้ในอีเมล เพื่อให้ลูกค้ากรอก

ข้อมูล (ให้คะแนน) หลังการให้ บริการ หรือสอบถามผ่านทางโทรศัพท์ ตลอดจนการรับฟังความคิดเห็นจากผู้ปฏิบัติงาน เพื่อให้ได้ข้อมูลที่ครบถ้วนจากทั้งภายในและภายนอกองค์กร และนำมาปรับปรุงการให้บริการหลังการขายให้มีประสิทธิภาพยิ่งขึ้นอย่างสม่ำเสมอ

โดย ณ วันที่ 31 ธันวาคม 2562 สามารถสรุปผลความพึงพอใจของลูกค้า ได้ดังนี้



5.5 กลยุทธ์ด้านการร่วมลงทุน เพื่อสร้างมูลค่าเพิ่มให้กับผู้มีส่วนได้ส่วนเสีย

เพื่อให้บรรลุวิสัยทัศน์ (Vision) ของบริษัทที่มุ่งมั่นเป็นผู้นำในการพัฒนาและให้บริการ Software Solutions แบบครบวงจรในอุตสาหกรรมการท่องเที่ยว บริษัทมีกลยุทธ์ด้านการร่วมลงทุนโดยมีนโยบายร่วมลงทุนในบริษัทอื่นที่มีวัตถุประสงค์ในการประกอบธุรกิจเช่นเดียวกับธุรกิจหลักของบริษัท หรือกิจการที่มีลักษณะใกล้เคียงกัน หรือกิจการที่มีลักษณะที่สนับสนุนกิจการหลักของบริษัท อันจะทำให้บริษัทมีผลประโยชน์หรือผลกำไรเพิ่มมากขึ้น หรือบริษัทจะลงทุนในธุรกิจที่เอื้อประโยชน์ (Synergy) ให้กับบริษัทซึ่งจะช่วยสนับสนุนการดำเนินธุรกิจหลักของบริษัทให้มีความครบวงจรมากยิ่งขึ้น เพื่อเพิ่มขีดความสามารถในการแข่งขันของบริษัท หรือนโยบายการลงทุนในโครงการที่มีศักยภาพ ซึ่งผู้ร่วมลงทุนในโครงการดังกล่าวจะต้องมีนโยบายการดำเนินธุรกิจที่สอดคล้องกันกับการดำเนินธุรกิจหลักของบริษัท เช่น การท่องเที่ยว ร้านอาหาร และโรงแรม เป็นต้น เพื่อเป็นการต่อยอดธุรกิจเดิมของบริษัท

การบริหารความเสี่ยง

ปัจจัยความเสี่ยงที่สำคัญที่อาจมีผลกระทบต่อธุรกิจของบริษัท หรือผลตอบแทนจากการลงทุนของผู้ลงทุน และแนวทางในการลดผลกระทบ หรือแนวทางป้องกันความเสี่ยงสามารถสรุปได้ ดังนี้

ความเสี่ยงในการประกอบธุรกิจ

ความเสี่ยงจากการพึ่งพิงบุคลากรที่มีความชำนาญเฉพาะด้าน

รายได้ส่วนใหญ่ของบริษัทฯ มาจากการประกอบธุรกิจหลัก คือ การพัฒนาเพื่อจำหน่ายซอฟต์แวร์หรือโปรแกรมสำเร็จรูป ทั้งนี้ในกระบวนการวิจัยและพัฒนาโปรแกรมหดดังกล่าว บริษัทต้องอาศัยทีมงานที่มีประสบการณ์ มีความชำนาญเฉพาะด้าน และมีความเข้าใจทั้งในด้านเทคโนโลยี และด้านธุรกิจโรงแรม เช่น ฝ่ายพัฒนาธุรกิจซึ่งทำหน้าที่ในการขายต้องสามารถนำเสนอความจำเป็นและจุดเด่นของโปรแกรมให้แก่ลูกค้าได้ ในขณะที่เดียวกันต้องสามารถเข้าใจในสิ่งที่ลูกค้าต้องการเพิ่มเติมเพื่อนำกลับมาเป็นข้อมูลในการพัฒนาผลิตภัณฑ์ใหม่ ๆ รวมไปถึงแผนกติดตั้งและการบริการหลังการขายต้องสามารถรวบรวมข้อมูลจุดบกพร่องของโปรแกรมจากการใช้งานจริงของลูกค้า และเสนอต่อฝ่ายบริหารเพื่อดัดสินใจในการออกแบบความสามารถใหม่ (Feature) ของโปรแกรม ซึ่งแผนกพัฒนาระบบต้องอาศัยข้อมูลจากทีมงานเหล่านี้เพื่อการพัฒนาผลิตภัณฑ์ที่เหมาะสม ก่อนเข้าสู่กระบวนการตรวจสอบคุณภาพโดยแผนกควบคุมคุณภาพก่อนที่จะเสนอขายเชิงพาณิชย์ได้ ดังนั้น จะเห็นได้ว่าขั้นตอนในการวิจัยและพัฒนาโปรแกรมของบริษัทต้องอาศัยบุคลากรในหลายส่วนงานที่มีความรู้ความสามารถทางด้านเทคโนโลยีสารสนเทศพื้นฐาน และมีประสบการณ์ที่เกี่ยวข้องกับธุรกิจโรงแรมด้วย ดังนั้น บริษัทอาจมีความเสี่ยงในการสรรหาหรือรักษาบุคลากรให้ร่วมงานกับบริษัทได้อย่างต่อเนื่อง ซึ่งถ้าหากบริษัทสูญเสียบุคลากรเหล่านั้นไป อาจทำให้บริษัทมีรายได้ลดลงอย่างมีนัยสำคัญ

อย่างไรก็ดี บริษัทได้ตระหนักถึงความเสี่ยงในการสูญเสีย หรือขาดแคลนบุคลากรที่มีความรู้ความสามารถตามที่กล่าวมาข้างต้น โดยบริษัทได้มีการปรับโครงสร้างองค์กรให้เหมาะสมและสอดคล้องกับการขยายตัวทางธุรกิจในระยะยาว รวมถึงได้มีการจัดตั้งแผนกทรัพยากรบุคคล เพื่อทำหน้าที่สรรหาและพัฒนาทักษะของพนักงาน มุ่งเน้นการดูแลค่าตอบแทนและสวัสดิการของพนักงานในองค์กรให้มีความเหมาะสม เทียบเคียงได้กับอุตสาหกรรม มีการจัดทำและแนะนำเส้นทางก้าวหน้าในอาชีพ

(Career Path Planning) ให้กับพนักงาน ซึ่งการดำเนินการต่าง ๆ เหล่านี้ บริษัทคาดว่าจะสามารถช่วยลดความเสี่ยงในการสูญเสียบุคลากรที่มีความชำนาญเฉพาะด้าน และยังช่วยส่งเสริมการสรรหาบุคลากรที่มีคุณภาพให้แก่บริษัทได้อีกด้วย

ความเสี่ยงจากการพึ่งพิงอุตสาหกรรมท่องเที่ยวในประเทศไทย

บริษัทตระหนักถึงความเสี่ยงจากการพึ่งพิงธุรกิจท่องเที่ยวในประเทศไทยเป็นหลัก ซึ่งเป็นธุรกิจที่มีความผันผวนจากปัจจัยที่ไม่สามารถควบคุมได้ เช่น ความไม่แน่นอนทางการเมือง ภัยธรรมชาติ หรือ ภาวะโรคระบาด เป็นต้น ซึ่งส่งผลกระทบต่อภาวะการท่องเที่ยวของนักท่องเที่ยวต่างชาติที่มาท่องเที่ยวในประเทศไทยได้ บริษัทจึงได้กำหนดกลยุทธ์การขยายธุรกิจของบริษัทฯ ไปยังต่างประเทศเพิ่มมากขึ้น โดยมีการจัดตั้งแผนกพัฒนาธุรกิจต่างประเทศขึ้นมาเพื่อทำหน้าที่รับผิดชอบในการขยายฐานลูกค้าไปยังต่างประเทศ และใช้กลยุทธ์ในการแต่งตั้งตัวแทนจำหน่าย (Dealer) ในต่างประเทศเพื่อเพิ่มสัดส่วนการขยายและบริการในต่างประเทศให้เพิ่มขึ้น นอกจากนี้ การลงทุนในบริษัท ซินเนเจอร์ จำกัด (“SYN”) ในปี 2560 และบริษัท วินสตาร์เทค จำกัด (“WST”) ในปี 2561 และบริษัท เอไอ ซอฟท์ จำกัด (“AISOF”) บริษัท รัมซ อินเทอร์เน็ตชั่นแนล จำกัด (“ROOMZ”) และบริษัท โคแมน ทราเวล จำกัด (“CMT”) ในปี 2562 จะทำให้บริษัท สามารถกระจายรายได้ไปยังฐานลูกค้าอื่น ๆ นอกเหนือไปจากกลุ่มลูกค้าโรงแรมในปัจจุบัน เพื่อลดความเสี่ยงในการพึ่งพิงธุรกิจท่องเที่ยวในประเทศไทยอย่างเดียว

ความเสี่ยงจากการถูกลอกเลียนแบบผลิตภัณฑ์

ปัญหาการละเมิดลิขสิทธิ์เป็นปัจจัยที่ส่งผลกระทบต่อธุรกิจซอฟต์แวร์ทั่วโลก ซึ่งผู้พัฒนาและให้บริการซอฟต์แวร์ประสบปัญหาการละเมิดลิขสิทธิ์จากการลักลอบนำโปรแกรมไปจำหน่ายในราคาที่ถูก หรือการลักลอบใช้งานโปรแกรมโดยไม่เสียค่าใช้จ่าย รวมไปถึงการนำ Source Code ของโปรแกรมไปพัฒนาเป็นโปรแกรมสำเร็จรูป เพื่อจำหน่ายในเชิงพาณิชย์ให้แก่ลูกค้า ซึ่งทำให้ผู้พัฒนาซอฟต์แวร์ ซึ่งเป็นเจ้าของลิขสิทธิ์ต้องเสียโอกาสจากการดำเนินธุรกิจได้

อย่างไรก็ตาม โปรแกรมซอฟต์แวร์ของบริษัทจัดเป็นงานสร้างสรรค์ประเภทวรรณกรรม ซึ่งเป็นงานสร้างสรรค์ประเภทที่ได้รับความคุ้มครองตามพระราชบัญญัติลิขสิทธิ์ ซึ่งผู้สร้างสรรค์จะได้รับความคุ้มครองทันทีที่สร้างสรรค์โดยไม่ต้องจดทะเบียน ในกรณีที่มีการละเมิดลิขสิทธิ์เกิดขึ้น ผู้ที่ละเมิดลิขสิทธิ์จะมีโทษทางอาญาทั้งจำคุกและโทษปรับแล้วแต่กรณี นอกจากนี้ เจ้าของลิขสิทธิ์ยังมีสิทธิเรียกร้องค่าเสียหายในทางแพ่งจากผู้ละเมิดลิขสิทธิ์ด้วย ทั้งนี้ ถึงแม้ว่างานอันมีลิขสิทธิ์จะได้รับความคุ้มครองตามกฎหมายที่สร้างขึ้น แต่บริษัทก็เล็งเห็นถึงความสำคัญในการแจ้งข้อมูลลิขสิทธิ์ต่อกรมทรัพย์สินทางปัญญา โดยบริษัทได้แจ้งข้อมูลลิขสิทธิ์ต่อกรมทรัพย์สินทางปัญญา เมื่อวันที่ 23 เมษายน 2552 และได้หนังสือรับรองการแจ้งข้อมูลลิขสิทธิ์จากกรมทรัพย์สินทางปัญญาเมื่อวันที่ 13 พฤษภาคม 2552

นอกเหนือจากการคุ้มครองลิขสิทธิ์ตามพระราชบัญญัติลิขสิทธิ์ บริษัทได้กำหนดแนวทางต่าง ๆ เพื่อเป็นการป้องกันโอกาสและผลกระทบจากการถูกละเมิดลิขสิทธิ์ โดยบริษัทวางแนวทางการป้องกันการลักลอบใช้โปรแกรม Comanche Hotel Software และ Data Base โดยไม่ซื้อลิขสิทธิ์จากบริษัทฯ (Crack Software) ดังนี้

- ก. การติดตั้งโปรแกรมทุกครั้งจะต้องใช้รหัส (Key Serial) จากบริษัทเท่านั้น โดยจะมีเฉพาะเจ้าหน้าที่ที่เป็นผู้รับผิดชอบโดยตรงเท่านั้นที่สามารถเข้าถึงระบบสร้างรหัสได้ โดยบริษัทจะจำกัดจำนวนบุคลากรที่สามารถเข้าระบบนี้ได้
- ข. ทุกครั้งที่มีการสร้างรหัส ระบบจะเก็บประวัติและรายละเอียดของการสร้างรหัสไว้ในระบบเพื่อการตรวจสอบภายหลัง ทั้งนี้ รหัสดังกล่าวจะใช้ได้เฉพาะโรงแรม เครื่องแม่ข่าย (server) ฐานข้อมูล เฉพาะที่ได้ลงทะเบียนไว้กับบริษัทเท่านั้น ไม่สามารถนำรหัสไปใช้กับโรงแรมอื่น ๆ ได้

บริษัทฯ เชื่อว่าแนวทางการป้องกันความเสี่ยงข้างต้นจะสามารถป้องกันและลดโอกาสการถูกละเมิดลิขสิทธิ์และการลักลอบนำโปรแกรมของบริษัทไปใช้งานอย่างผิดกฎหมาย รวมถึงการลักลอบนำ Source Code ของบริษัทไปดัดแปลงเป็นโปรแกรมเลียนแบบเพื่อจำหน่ายเชิงพาณิชย์ นอกจากนี้ หากผู้ใช้งานเลือกโปรแกรมผิดกฎหมาย ผู้ใช้งานจะไม่ได้รับการดูแลหรือการแก้ไขในกรณีที่เกิดข้อผิดพลาดของโปรแกรม ซึ่งจะส่งผลกระทบต่อธุรกิจของลูกค้าเองได้ อนึ่ง บริษัทมีนโยบายที่จะดำเนินคดีความอย่างจริงจังกับผู้ลักลอบผลิตและใช้โปรแกรมที่ละเมิดลิขสิทธิ์ ให้เป็นบรรทัดฐานและคุ้มครองกับผู้พัฒนาและวิจัยซอฟต์แวร์ของประเทศไทยด้วย

ความเสี่ยงจากการขัดข้องของระบบเทคโนโลยีสารสนเทศ

บริษัทได้พัฒนาโปรแกรมและฐานข้อมูล Comanche Customer Care เพื่อใช้ในการจัดเก็บและบริหารข้อมูลการติดตั้งและการให้บริการของลูกค้า นอกจากนี้ บริษัทยังมีการใช้โปรแกรมควบคุมเครื่องคอมพิวเตอร์ระยะไกลผ่านระบบอินเทอร์เน็ต (Remote Program) ซึ่งปัจจุบัน บริษัทเลือกใช้โปรแกรมสำเร็จรูป Team Viewer for Business ในการเข้าถึงหน้าจอคอมพิวเตอร์ของลูกค้า เพื่อดำเนินการแก้ไขข้อผิดพลาดต่าง ๆ ตามที่ลูกค้าแจ้งมายังบริษัท ดังนั้น หากระบบอินเทอร์เน็ต หรือระบบฐานข้อมูลไม่สามารถใช้งานได้ บริษัทอาจได้รับความเสี่ยงจากการไม่สามารถดำเนินงานได้อย่างต่อเนื่อง

อย่างไรก็ตาม ฝ่ายปฏิบัติการของบริษัทได้ดำเนินการในการวางแผนและประกาศใช้นโยบายสารสนเทศและระเบียบปฏิบัติงานที่สำคัญ (IT Policy and Disciplinary Process) ซึ่งครอบคลุมเรื่องการเข้าถึง การรักษาความลับ การบำรุงรักษา และสำรองข้อมูลที่สำคัญต่อการดำเนินการของธุรกิจ โดยพนักงานที่เกี่ยวข้องจะต้องสำรองข้อมูลที่สำคัญทุก ๆ สัปดาห์ รวมไปถึงการจัดให้มีระบบไฟฟ้าสำรองสำหรับระบบคอมพิวเตอร์แม่ข่าย (Server) ที่สำคัญ เพื่อให้ระบบสามารถทำงานได้อย่างต่อเนื่อง นอกจากนี้บริษัทยังได้มีการจัดทำแผนบริหารความต่อเนื่อง (Business Continuity Plan – BCP) และมีการซักซ้อมเป็นประจำทุกปี เพื่อให้มั่นใจได้ว่าในกรณีที่บริษัทประสบภาวะฉุกเฉิน เช่น ระบบไฟฟ้าขัดข้อง และระบบอินเทอร์เน็ตขัดข้อง บริษัทยังคงสามารถที่จะดำเนินการแก้ไขปัญหาต่าง ๆ ให้แก่ลูกค้าได้ต่อไป

ความเสี่ยงจากการประกอบธุรกิจโดยการลงทุนในบริษัทอื่น

นอกเหนือจากการเป็นผู้พัฒนาเพื่อจำหน่าย ติดตั้ง และให้บริการโปรแกรมสำเร็จรูปเพื่อใช้บริหารงานโรงแรมแล้ว บริษัท ยังมีวัตถุประสงค์ในการลงทุนในบริษัทอื่นด้วยเช่นกัน ซึ่งส่งผลให้ผลการดำเนินงานของบริษัทบางส่วนจะมาจากผลการดำเนินงานของบริษัทย่อยที่บริษัทเข้าไปลงทุน ดังนั้น หากบริษัทย่อยที่บริษัทเข้าไปลงทุนนั้น มีผลการดำเนินงานที่ดี ก็จะ

สามารถสร้างรายได้ให้กับบริษัทอย่างไรก็ตาม หากบริษัทดังกล่าว มีผลประกอบการในทางตรงกันข้ามก็อาจส่งผลกระทบต่อผลประกอบการดำเนินงานของบริษัทได้

บริษัทตระหนักถึงความเสี่ยงจากการประกอบธุรกิจโดยการลงทุนในบริษัทอื่นดังกล่าว จึงให้ความสำคัญในการตัดสินใจเลือกบริษัทที่จะเข้าไปร่วมลงทุน โดยมีฝ่ายบริหารทำหน้าที่พิจารณาการลงทุนเพื่อนำเสนอต่อคณะกรรมการบริษัท โดยอยู่ภายใต้ขอบเขตอำนาจที่ได้รับอนุมัติ

นอกจากนี้ ตามที่บริษัทได้ระบุวัตถุประสงค์ของการใช้เงินส่วนหนึ่งจากการเสนอขายหุ้นแก่ประชาชนเพื่อเป็นงบประมาณในการเข้าร่วมลงทุนในบริษัทอื่นนั้น เนื่องจากความสำเร็จในการเข้าร่วมลงทุนหรือเข้าซื้อกิจการอื่นนั้นขึ้นอยู่กับหลายปัจจัยแวดล้อม เช่น ภาวะเศรษฐกิจ เงื่อนไขของรายการ การเจรจาตกลง และผลของการเข้าตรวจสอบฐานะของบริษัทที่สนใจจะเข้าลงทุน เป็นต้น ดังนั้นบริษัทอาจมีความเสี่ยงจากการที่จะดำเนินการตามแผนการศึกษาเข้าร่วมลงทุนในบริษัทอื่นได้ล่าช้าหรือไม่ประสบความสำเร็จภายในระยะเวลาที่คาดการณ์ไว้

ความเสี่ยงจากการที่บริษัทฯ อาจไม่สามารถ หรืออาจเลือกที่จะไม่จ่ายเงินปันผล

ความสามารถของบริษัทในการจ่ายเงินปันผลสำหรับหุ้นของบริษัทนั้น ขึ้นอยู่กับผลประกอบการทางการเงินในอนาคตของบริษัท ซึ่งผลประกอบการทางการเงินดังกล่าวก็ขึ้นอยู่กับความสำเร็จในการดำเนินการตามแผนธุรกิจของบริษัท ตลอดจนปัจจัยทางการเงิน ปัจจัยด้านการแข่งขัน ปัจจัยที่เกี่ยวข้องกับกฎระเบียบ รวมถึงตลอดจนปัจจัยทางเทคนิค และปัจจัยด้านอื่น ๆ รวมถึงสภาพเศรษฐกิจโดยทั่วไป ซึ่งหลายปัจจัยดังกล่าวอาจอยู่นอกเหนือการควบคุมของบริษัทได้ นอกจากนี้ คณะกรรมการบริษัทอาจมีข้อเสนอแนะที่จะให้ลดหรืองดการจ่ายเงินปันผลสำหรับรอบระยะเวลาใดระยะเวลาหนึ่งก็ได้ เพื่อให้เป็นไปตามแผนการเติบโตทางธุรกิจของบริษัทในอนาคต รวมถึงความต้องการใช้เงินลงทุนและเงินทุนหมุนเวียน และปัจจัยด้านอื่น ๆ ที่เห็นสมควร ดังนั้น บริษัทจึงไม่สามารถรับรองได้ว่าบริษัทจะทำผลกำไรได้ในอนาคต หรือรับรองว่าคณะกรรมการบริษัทจะอนุมัติการจ่ายเงินปันผล แม้ว่าบริษัทจะสามารถทำกำไรได้ก็ตาม

นอกจากนี้ ตามพระราชบัญญัติบริษัทมหาชนจำกัด หากบริษัทมียอดขาดทุนสะสม บริษัทจะไม่สามารถจ่ายเงินปันผลได้ แม้ว่าในปีนั้นบริษัทจะมีกำไรสุทธิก็ตาม อีกทั้งในปีที่บริษัทมีกำไรสุทธิ บริษัทยังมีหน้าที่ตามพระราชบัญญัติบริษัทมหาชนจำกัด และตามข้อบังคับของบริษัทที่ต้องจัดสรรกำไรสุทธิประจำปีส่วนหนึ่งนั้นไว้เป็นทุนสำรองไม่น้อยกว่าร้อยละห้าของกำไรสุทธิประจำปีหักด้วยยอดเงินขาดทุนสะสมยกมา จนกว่าทุนสำรองนี้จะมีจำนวนไม่น้อยกว่าร้อยละสิบของทุนจดทะเบียนของบริษัท ดังนั้น หากบริษัทไม่สามารถทำกำไรได้เพียงพอ หรือหากบริษัทพิจารณาแล้วเห็นว่าเหมาะสม บริษัทอาจจะไม่จ่ายเงินปันผลในอนาคต

ปัจจุบัน บริษัทมีนโยบายการจ่ายเงินปันผลในอัตราไม่น้อยกว่าร้อยละ 40 ของกำไรสุทธิภายหลังหักภาษีเงินได้นิติบุคคลของงบการเงินเฉพาะกิจการ และภายหลังการจัดสรรทุนสำรองต่าง ๆ ทุกประเภทตามที่กฎหมายกำหนด

ความเสี่ยงด้านการบริหารจัดการ

ความเสี่ยงจากการบริหารงานที่พึ่งพิงผู้บริหาร

บริษัทมีความเสี่ยงจากการพึ่งพิงผู้บริหารและผู้ถือหุ้นรายใหญ่ เนื่องจากนายสมบุรณ์ ศุขีวิริยะ ซึ่งเป็นผู้ก่อตั้งบริษัท เป็นผู้ถือหุ้นรายใหญ่ และดำรงตำแหน่งกรรมการและประธานเจ้าหน้าที่บริหาร เป็นผู้ที่มีประสบการณ์ในการทำธุรกิจที่เกี่ยวข้องกับงานโปรแกรมบริหารงานโรงแรมมานานกว่า 30 ปี และมีบทบาทสำคัญในการบริหารงานจนบริษัทมีชื่อเสียงเป็นที่ยอมรับในอุตสาหกรรม รวมถึงมีบทบาทสำคัญในการกำหนดนโยบายและกลยุทธ์ทางธุรกิจของบริษัททำให้บริษัทมีผลการดำเนินงานที่ดีอย่างต่อเนื่อง ซึ่งหากบริษัทสูญเสียผู้บริหารไป อาจส่งผลกระทบต่อการทำงานและผลประกอบการของบริษัทได้

อย่างไรก็ตาม บริษัทได้กำหนดเป้าหมาย รวมไปถึงกลยุทธ์ในการดำเนินธุรกิจระยะยาวไว้ ทำให้มีการกำหนดโครงสร้างองค์กรใหม่เพื่อรองรับการขยายตัวของธุรกิจในอนาคต ซึ่งรวมไปถึงมีแผนการสรรหาและคัดเลือกบุคลากรที่มีความเชี่ยวชาญด้านต่าง ๆ เข้ามาร่วมงานกับกลุ่มบริษัทมากยิ่งขึ้น เพื่อเป็นการกระจายอำนาจการบริหารจัดการให้กับผู้บริหารในระดับรองลงมา นอกจากนี้ยังได้กำหนดนโยบายการพัฒนาทรัพยากรบุคคล สำหรับการทดแทนผู้บริหารสำคัญของบริษัท (Succession Plan) เพื่อลดความเสี่ยงจากการพึ่งพิงบุคคลใดบุคคลหนึ่งมากเกินไป รวมไปถึงการจัดโครงสร้างองค์กรใหม่ให้มีการกระจายอำนาจ ไม่พึ่งพิงการตัดสินใจของนายสมบุรณ์ ศุขีวิริยะ ซึ่งจะมีคณะกรรมการบริษัท คณะกรรมการตรวจสอบ คณะกรรมการบริหารความเสี่ยง และทีมผู้บริหาร เข้ามามีส่วนร่วมในการบริหารจัดการบริษัทอีกทั้งตัดสินใจเรื่องต่าง ๆ ตามอำนาจหน้าที่ที่ได้กำหนดไว้ เพื่อเป็นการลดการพึ่งพิงผู้บริหารหลัก

ทรัพย์สินที่ใช้ในการประกอบธุรกิจ

เงินลงทุน

ณ วันที่ 31 ธันวาคม 2562 บริษัทฯ มีเงินลงทุนในบริษัทย่อย 5 แห่ง ดังนี้

ชื่อบริษัท	ประเภทธุรกิจ	สัดส่วนการถือหุ้น (ร้อยละ)	ทุนจดทะเบียน (บาท)	ทุนชำระแล้ว (บาท)
บริษัท ซินเนเจอร์ เทคโนโลยี จำกัด	บริการโปรแกรมคอมพิวเตอร์	51.00	10,000,000	10,000,000
บริษัท วินสตาร์เทค จำกัด	บริการโปรแกรมคอมพิวเตอร์	99.99	3,300,000	3,300,000
บริษัท เอไอ ซอฟท์ จำกัด	บริการโปรแกรมคอมพิวเตอร์	51.00	3,000,000	3,000,000
บริษัท รุ่มซ์ อินเตอร์เนชั่นแนล จำกัด	บริการให้คำปรึกษาด้านรายได้	51.00	8,000,000	3,750,000
บริษัท โคแมน ทราเวล จำกัด	ตัวแทนการท่องเที่ยวออนไลน์	99.99	30,000,000	22,500,000

ทรัพย์สินถาวรหลักที่บริษัทฯ และบริษัทย่อย ใช้ในการประกอบธุรกิจ

บริษัทฯ และบริษัทย่อย มีทรัพย์สินถาวรหลักที่ใช้ในการประกอบธุรกิจ ประกอบด้วยอุปกรณ์คอมพิวเตอร์ อุปกรณ์สำนักงาน และสินทรัพย์ไม่มีตัวตน โดย ณ วันที่ 31 ธันวาคม 2562 และ 2561 มีมูลค่าตามบัญชีสุทธิหลังหักค่าเสื่อมราคา และค่าตัดจำหน่าย ทั้งสิ้น 39.14 ล้านบาท และ 23.73 ล้านบาท ตามลำดับ ทั้งนี้ รายละเอียดของอุปกรณ์คอมพิวเตอร์ อุปกรณ์สำนักงาน และสินทรัพย์ไม่มีตัวตน มีดังนี้

หน่วย: ล้านบาท

ประเภท	มูลค่าตามบัญชี (งบการเงินรวม)		ลักษณะ กรรมสิทธิ์	ภาระ ผูกพัน
	ณ วันที่ 31 ธันวาคม			
	2562	2561		
	(ปรับปรุงใหม่)			
อุปกรณ์คอมพิวเตอร์ และอุปกรณ์สำนักงาน	5.18	5.07	เป็นเจ้าของ	ไม่มี
สินทรัพย์ไม่มีตัวตน	33.96	18.66	เป็นเจ้าของ	ไม่มี
รวมมูลค่า-สุทธิ	39.14	23.73		

สินทรัพย์ไม่มีตัวตน

บริษัทฯ และบริษัทย่อย มีสินทรัพย์ไม่มีตัวตนที่ใช้ในการประกอบธุรกิจ ประกอบด้วยโปรแกรมคอมพิวเตอร์ ความสัมพันธ์กับลูกค้า และโปรแกรมคอมพิวเตอร์ระหว่างการพัฒนา โดย ณ วันที่ 31 ธันวาคม 2562 และ 2561 มีมูลค่าเท่ากับ 33.96 ล้านบาท และ 18.66 ล้านบาท ตามลำดับ ซึ่งมีรายละเอียดดังนี้

หน่วย: ล้านบาท

ประเภท	มูลค่าตามบัญชี (งบการเงินรวม)	
	ณ วันที่ 31 ธันวาคม	
	2562	2561 (ปรับปรุงใหม่)
โปรแกรมคอมพิวเตอร์	12.66	9.79
ความสัมพันธ์กับลูกค้า*	0.95	0.40
โปรแกรมคอมพิวเตอร์ระหว่างการพัฒนา	20.35	8.47
รวมมูลค่า-สุทธิ	33.96	18.66

หมายเหตุ : * ความสัมพันธ์กับลูกค้า ถือเป็นสินทรัพย์ไม่มีตัวตนซึ่งเกิดจากการประเมินมูลค่ายุติธรรม อันเป็นผลจากการรวมธุรกิจที่บริษัทฯ ซื้อเงินลงทุนในบริษัท ซินเนเจอร์ เทคโนโลยี จำกัด เมื่อวันที่ 20 มิถุนายน 2560 ในสัดส่วนร้อยละ 51.00 และบริษัท เอไอ ซอฟท์ จำกัด เมื่อวันที่ 21 มกราคม 2562 ในสัดส่วนร้อยละ 51.00 ตามมาตรฐานการรายงานทางการเงินฉบับที่ 3 (ปรับปรุง 2561) เรื่องการรวมธุรกิจ

ลิขสิทธิ์และเครื่องหมายการค้า

ลิขสิทธิ์

บริษัทฯ และบริษัทย่อย ได้รับหนังสือรับรองการแจ้งข้อมูลลิขสิทธิ์ ประเภทงานวรรณกรรม จากกรมทรัพย์สินทางปัญญา กระทรวงพาณิชย์ โดยมีรายละเอียดดังนี้

ชื่อผลงาน	บริษัท	ประเภทงาน/ลักษณะงาน	ทะเบียนข้อมูล	วันที่ออกหนังสือรับรอง
Comanche Hotel Software และ Data Base	COMAN	วรรณกรรม/โปรแกรมคอมพิวเตอร์	ว1. 3070	13 พฤษภาคม 2552
โปรแกรมคอมพิวเตอร์ WinGolf	WST	วรรณกรรม/โปรแกรมคอมพิวเตอร์	ว1. 6443	7 เมษายน 2560
โปรแกรมคอมพิวเตอร์ WinScore	WST	วรรณกรรม/โปรแกรมคอมพิวเตอร์	ว1. 6444	7 เมษายน 2560

เครื่องหมายการค้า

บริษัทย่อย ได้รับหนังสือรับรองการแจ้งเครื่องหมายการค้า ประเภทบริการ จากกรมทรัพย์สินทางปัญญา กระทรวงพาณิชย์ โดยมีรายละเอียดดังนี้

ชื่อผลงาน	บริษัท	ประเภทงาน/ลักษณะงาน	ทะเบียนข้อมูล	วันที่ออกหนังสือรับรอง
pRoMiSe Retail Management System	SYN	บริการ/โปรแกรมคอมพิวเตอร์	ค219557	25 พฤษภาคม 2560

บัตรส่งเสริมการลงทุน

บริษัทฯ และบริษัทย่อย ได้รับสิทธิประโยชน์จากการส่งเสริมการลงทุน จากสำนักงานคณะกรรมการส่งเสริมการลงทุน โดยมีรายละเอียดดังนี้

ประเภท	บริษัท	สิทธิและผลประโยชน์	บัตรส่งเสริมการลงทุนเลขที่	วันที่ออกบัตร	วันที่บัตรหมดอายุ
ประเภท 5.7.2 กิจการซอฟต์แวร์ ประเภท Enterprise Software และ Digital Content	SYN	ได้รับสิทธิยกเว้นภาษีเงิน ได้นิติบุคคลมีกำหนด ระยะเวลา 5 ปี นับแต่วันที่ เริ่มมีรายได้จากการ ประกอบกิจการ ซึ่งยังไม่มี รายได้จากการประกอบ กิจการตามบัตรส่งเสริม การลงทุนนี้	60-1302-1-00- 2-0	20 พฤศจิกายน 2560	-

ประเภท	บริษัท	สิทธิและผลประโยชน์	บัตรส่งเสริมการ ลงทุนเลขที่	วันที่ออกบัตร	วันที่บัตร หมดอายุ
ประเภท 5.7.2 กิจการ ซอฟต์แวร์ ประเภท Enterprise Software และ Digital Content	COMAN	ได้รับสิทธิยกเว้นภาษีเงิน ได้นิติบุคคลมีกำหนด ระยะเวลา 7 ปี นับแต่วันที่ เริ่มมีรายได้จากการ ประกอบกิจการ ซึ่งเป็น 6 มิถุนายน 2561	61-0565-1-01- 2-0	17 พฤษภาคม 2561	6 มิถุนายน 2568

สัญญาสำคัญที่ใช้ในการดำเนินงาน

สัญญาเช่าสำนักงานและสัญญาบริการ

ณ วันที่ 31 ธันวาคม 2562 และ 2561 บริษัทฯ และบริษัทย่อย ไม่มีอาคารที่เป็นกรรมสิทธิ์ โดยอาคารสำนักงานที่ใช้ประกอบธุรกิจ เป็นการเช่าดำเนินการ (Operating Lease) จากบุคคลที่ไม่เกี่ยวข้องกับบริษัทฯ โดยมีรายละเอียด ดังนี้

รายการ	ผู้เช่า/ ผู้รับบริการ	ผู้ให้เช่า/ผู้ ให้บริการ	ค่าตอบแทนตามสัญญา	ระยะเวลาของ สัญญา
1) อาคารเมืองไทย-ภัทร ชั้น 23 อาคาร B ยูนิต 252/117(H) ยูนิต 252/118(E) ยูนิต 252/118(F) และ ยูนิต 252/118(G) พื้นที่ รวม 481.50 ตารางเมตร	COMAN	บริษัท เมืองไทย ประกันชีวิต จำกัด (มหาชน)	<u>สัญญาเช่า</u> 248 บาทต่อตารางเมตรต่อเดือน (รวม 119,412 บาท ต่อเดือน) <u>สัญญาบริการ</u> 372 บาทต่อตารางเมตรต่อเดือน (รวม 179,118 บาท)	15 พฤษภาคม 2561 – 14 พฤษภาคม 2564
2) บ้านเลขที่ 55/165 ซอยลาดพร้าว 88 แขวงวังทองหลาง เขตวังทองหลาง กรุงเทพมหานคร	SYN	คณะบุคคล ลง บิซ บราเธอร์ฮู้ด	<u>สัญญาเช่า</u> 40,000 บาทต่อเดือน	1 มกราคม 2560 – 1 มกราคม 2563
3) บ้านเลขที่ 55/166 ซอยลาดพร้าว 88 แขวงวังทองหลาง เขตวังทองหลาง กรุงเทพมหานคร	SYN	นายณพพร ลีเลิศยุทธ	<u>สัญญาเช่า</u> 33,000 บาทต่อเดือน	1 สิงหาคม 2562 – 31 กรกฎาคม 2564
4) 99/100 หมู่ที่ 6 แขวงทุ่งสองห้อง เขตหลักสี่ กรุงเทพมหานคร	WST	นางสาวกนิษฐา บัวทอง	<u>สัญญาเช่า</u> 5,000 บาทต่อเดือน	6 กันยายน 2562 – 5 กันยายน 2563

รายการ	ผู้เช่า/ ผู้รับบริการ	ผู้ให้เช่า/ ผู้ให้บริการ	ค่าตอบแทนตามสัญญา	ระยะเวลาของ สัญญา
5) เขตอุตสาหกรรมซอฟต์แวร์ ประเทศไทย 99/25 ชั้น 10 ห้อง 10-B หมู่ ที่ 4 ถนนแจ้งวัฒนะ ตำบลคลองเกลือ อำเภอปากเกร็ด นนทบุรี พื้นที่รวม 177.21 ตารางเมตร	AISOFT	สำนักงานพัฒนา วิทยาศาสตร์ และเทคโนโลยี แห่งชาติ	<u>สัญญาเช่า</u> 120 บาทต่อตารางเมตรต่อเดือน (รวม 21,265.20 บาท ต่อเดือน) <u>สัญญาบริการ</u> 150 บาทต่อตารางเมตรต่อเดือน (รวม 26,581.50 บาท ต่อเดือน)	1 สิงหาคม 2562 – 15 ตุลาคม 2564
6) อาคารเมืองไทย-ภัทร ชั้น 23 อาคารB ยูนิต 252/117(C) พื้นที่รวม 110 ตารางเมตร	CMT	บริษัท เมืองไทย ประกันชีวิต จำกัด (มหาชน)	<u>สัญญาเช่า</u> 217 บาทต่อตารางเมตรต่อเดือน (รวม 23,870 บาท ต่อเดือน) <u>สัญญาบริการ</u> 372 บาทต่อตารางเมตรต่อเดือน (รวม 40,920 บาท)	1 ตุลาคม 2562 – 30 มิถุนายน 2564

สัญญากรรมธรรม์ประกันภัย

สัญญากรรมธรรม์ประกันภัย ฉบับที่ 1

ประเภทกรรมธรรม์	กรรมธรรม์ประกันภัยธุรกิจขนาดย่อม												
ผู้รับประกันภัย	บริษัท เอ็ม เอส ไอ จี ประกันภัย (ประเทศไทย) จำกัด (มหาชน)												
ผู้เอาประกัน	บริษัท โคแมนชี อินเตอร์เนชั่นแนล จำกัด (มหาชน)												
ระยะเวลาประกัน	16 มิถุนายน 2562 – 16 มิถุนายน 2563												
จำนวนทุนประกัน	4,000,000 บาท												
ความคุ้มครอง	<table border="1"> <thead> <tr> <th>ความคุ้มครอง</th><th>จำนวนเงินเอาประกัน</th></tr> </thead> <tbody> <tr> <td>หมวดที่ 1 : อัคคีภัย ไฟฟ้า และความคุ้มครองเพิ่มเติม ได้แก่</td><td>จำกัดสูงสุด</td></tr> <tr> <td>ความสูญเสียหรือความเสียหายอันเกิดจากลมพายุ ภัยที่เกิด</td><td>4,000,000 บาท</td></tr> <tr> <td>จากน้ำ (ไม่รวมน้ำท่วม) การเฉี่ยวและหรือการชนของยานยนต์</td><td></td></tr> <tr> <td>พาหนะ อากาศยาน แผ่นดินไหวหรือภูเขาไฟระเบิด หรือคลื่น</td><td></td></tr> <tr> <td>ไต้ฝุ่น หรือ สึนามิ การระเบิด</td><td></td></tr> </tbody> </table>	ความคุ้มครอง	จำนวนเงินเอาประกัน	หมวดที่ 1 : อัคคีภัย ไฟฟ้า และความคุ้มครองเพิ่มเติม ได้แก่	จำกัดสูงสุด	ความสูญเสียหรือความเสียหายอันเกิดจากลมพายุ ภัยที่เกิด	4,000,000 บาท	จากน้ำ (ไม่รวมน้ำท่วม) การเฉี่ยวและหรือการชนของยานยนต์		พาหนะ อากาศยาน แผ่นดินไหวหรือภูเขาไฟระเบิด หรือคลื่น		ไต้ฝุ่น หรือ สึนามิ การระเบิด	
ความคุ้มครอง	จำนวนเงินเอาประกัน												
หมวดที่ 1 : อัคคีภัย ไฟฟ้า และความคุ้มครองเพิ่มเติม ได้แก่	จำกัดสูงสุด												
ความสูญเสียหรือความเสียหายอันเกิดจากลมพายุ ภัยที่เกิด	4,000,000 บาท												
จากน้ำ (ไม่รวมน้ำท่วม) การเฉี่ยวและหรือการชนของยานยนต์													
พาหนะ อากาศยาน แผ่นดินไหวหรือภูเขาไฟระเบิด หรือคลื่น													
ไต้ฝุ่น หรือ สึนามิ การระเบิด													

	ทรัพย์สินที่ได้รับการคุ้มครอง ได้แก่ เพอร์นิเจอร์ สิ่งตกแต่ง ติดตั้งเครื่องใช้ และทรัพย์สินอื่น ๆ ภายในอาคาร คอมพิวเตอร์ ปริ้นเตอร์ เครื่องถ่ายเอกสาร ห้องประชุม โต๊ะ เก้าอี้	
	หมวดที่ 2 : การประกันภัยเงินทดแทนการสูญเสียรายได้จาก	จำกัดสูงสุด 10% ของค่าสินไหมทดแทน
	หมวดที่ 3 : โจรกรรม การชิงทรัพย์ การปล้นทรัพย์ที่ปรากฏ ร่องรอยชัดเจน	จำกัดสูงสุด 100,000 บาท ต่อครั้งต่อปี
	หมวดที่ 4 : เงินชดเชยกรณีการเสียชีวิตของผู้เอาประกันภัย และ/หรือ สมาชิกในครอบครัว เนื่องจากอุบัติเหตุภายในสถานที่ เอาประกันภัยที่เกิดขึ้นภายใต้ความคุ้มครองในหมวดที่ 1 และ หมวดที่ 3	จำกัดสูงสุด 100,000 บาท ต่อครั้งต่อปี
	หมวดที่ 5 : ประกันภัยเงินภายในสถานที่เอาประกันภัยในเวลา ทำการ จากการชิงทรัพย์ การปล้นทรัพย์	จำกัดสูงสุด 50,000 บาท ต่อครั้งต่อปี
	หมวดที่ 6 : การประกันภัยกระจก	จำกัดสูงสุด 50,000 บาท ต่อครั้งต่อปี
	หมวดที่ 7 : ความรับผิดชอบบุคคลภายนอก	จำกัดสูงสุด 500,000 บาทต่อครั้ง โดยไม่เกิน 1,500,000 บาทต่อปี
สถานที่ตั้งหรือเก็บ ทรัพย์สินเอาประกัน	252/118 อาคารสำนักงานเมืองไทย - ภัทร 2 ชั้น 23 ห้อง อี - เอฟ ถนนรัชดาภิเษก แขวงห้วย ขวาง เขตห้วยขวาง	

สัญญากรมธรรม์ประกันภัย ฉบับที่ 2

ประเภทกรมธรรม์	กรมธรรม์ประกันอัคคีภัย	
ผู้รับประกันภัย	บริษัท กรุงเทพประกันภัย จำกัด (มหาชน)	
ผู้เอาประกัน	บริษัท ชินเนเจอร์ เทคโนโลยี จำกัด	
ระยะเวลาประกัน	5 เมษายน 2562 – 5 เมษายน 2563	
จำนวนทุนประกัน	2,000,000 บาท	
ความคุ้มครอง	ความคุ้มครอง	จำนวนเงินเอาประกัน
	อค.1.39 : ภัยลมพายุ	จำกัดสูงสุด
	ทรัพย์สินที่ได้รับการคุ้มครอง ได้แก่ สต็อกสินค้า คอมพิวเตอร์	400,000 บาท
	ปริ้นเตอร์ เครื่อง post พร้อมอุปกรณ์ต่าง ๆ	

	อค.1.40 : ภัยน้ำท่วม ทรัพย์สินที่ได้รับการคุ้มครอง ได้แก่ สัตว์ สัตว์เลี้ยง คอมพิวเตอร์ ปริ้นเตอร์ เครื่อง post พร้อมอุปกรณ์ต่าง ๆ	จำกัดสูงสุด 400,000 บาท (10% หรือขั้นต่ำ 10,000 บาท แล้วแต่จำนวนไหนจะ มากกว่าของความเสียหาย แต่ละครั้งและทุกครั้ง)
	อค.1.41 : ภัยแผ่นดินไหวหรือภูเขาไฟระเบิด ทรัพย์สินที่ได้รับการคุ้มครอง ได้แก่ สัตว์ สัตว์เลี้ยง คอมพิวเตอร์ ปริ้นเตอร์ เครื่อง post พร้อมอุปกรณ์ต่าง ๆ	จำกัดสูงสุด 400,000 บาท
	อค.1.44 : ภัยเนื่องจากน้ำ (ไม่รวมน้ำท่วม) ทรัพย์สินที่ได้รับการคุ้มครอง ได้แก่ สัตว์ สัตว์เลี้ยง คอมพิวเตอร์ ปริ้นเตอร์ เครื่อง post พร้อมอุปกรณ์ต่าง ๆ	จำกัดสูงสุด 2,000,000 บาท
	อค.1.45 : ภัยการฉ้อโกงหรือการฉ้อโกงของยานพาหนะ ทรัพย์สินที่ได้รับการคุ้มครอง ได้แก่ สัตว์ สัตว์เลี้ยง คอมพิวเตอร์ ปริ้นเตอร์ เครื่อง post พร้อมอุปกรณ์ต่าง ๆ	จำกัดสูงสุด 2,000,000 บาท
	อค.1.49 : ควันจากเครื่องทำความร้อนและชุดเครื่องอุปกรณ์ที่ใช้ประกอบอาหาร ทรัพย์สินที่ได้รับการคุ้มครอง ได้แก่ สัตว์ สัตว์เลี้ยง คอมพิวเตอร์ ปริ้นเตอร์ เครื่อง post พร้อมอุปกรณ์ต่าง ๆ	จำกัดสูงสุด 2,000,000 บาท
	อค.1.50 : ภัยจากการระเบิด ทรัพย์สินที่ได้รับการคุ้มครอง ได้แก่ สัตว์ สัตว์เลี้ยง คอมพิวเตอร์ ปริ้นเตอร์ เครื่อง post พร้อมอุปกรณ์ต่าง ๆ	จำกัดสูงสุด 2,000,000 บาท
	อค.1.53 : เครื่องไฟฟ้า (สำหรับกรรมธรรม์ประกันอัคคีภัย) ทรัพย์สินที่ได้รับการคุ้มครอง ได้แก่ สัตว์ สัตว์เลี้ยง คอมพิวเตอร์ ปริ้นเตอร์ เครื่อง post พร้อมอุปกรณ์ต่าง ๆ	จำกัดสูงสุด 20,000 บาท
สถานที่ตั้งหรือเก็บ ทรัพย์สินเอาประกัน	บ้านเลขที่ 55/165 และ 166 หมู่บ้านบ้านกลางเมือง ซอยลาดพร้าว 88 แขวงวังทองหลาง เขตวังทองหลาง กรุงเทพมหานคร	

สัญญากรรมธรรม์ประกันภัย ฉบับที่ 3

ประเภทกรรมธรรม์	กรรมธรรม์ประกันอัคคีภัย										
ผู้รับประกันภัย	บริษัท กรุงเทพประกันภัย จำกัด (มหาชน)										
ผู้เอาประกัน	บริษัท ซินเนเจอร์ เทคโนโลยี จำกัด										
ระยะเวลาประกัน	22 มิถุนายน 2562 – 22 มิถุนายน 2563										
จำนวนทุนประกัน	3,500,000 บาท										
ความคุ้มครอง	<table border="1"> <thead> <tr> <th>ความคุ้มครอง</th><th>จำนวนเงินเอาประกัน</th></tr> </thead> <tbody> <tr> <td> อค.1.39 : ภัยลมพายุ ทรัพย์สินที่ได้รับการคุ้มครอง ได้แก่ เฟอร์นิเจอร์ เครื่องตกแต่งติดตั้งตรึงตรา เครื่องใช้และอุปกรณ์ไฟฟ้าต่าง ๆ เครื่องมือเครื่องใช้สำนักงาน อุปกรณ์สำนักงาน รวมอุปกรณ์คอมพิวเตอร์ และอะไหล่ส่วนควบต่าง ๆ รวมทรัพย์สินอื่น ๆ ที่เป็นของผู้เอาประกันภัยสำหรับการประกอบกิจการ </td><td> จำกัดสูงสุด 700,000 บาท </td></tr> <tr> <td> อค.1.40 : ภัยน้ำท่วม ทรัพย์สินที่ได้รับการคุ้มครอง ได้แก่ เฟอร์นิเจอร์ เครื่องตกแต่งติดตั้งตรึงตรา เครื่องใช้และอุปกรณ์ไฟฟ้าต่าง ๆ เครื่องมือเครื่องใช้สำนักงาน อุปกรณ์สำนักงาน รวมอุปกรณ์คอมพิวเตอร์ และอะไหล่ส่วนควบต่าง ๆ รวมทรัพย์สินอื่น ๆ ที่เป็นของผู้เอาประกันภัยสำหรับการประกอบกิจการ </td><td> จำกัดสูงสุด 700,000 บาท (10%หรือขั้นต่ำ 10,000.-บาท แล้วแต่ จำนวนไหนจะมากกว่า ของความเสียหายแต่ละ ครั้งและทุกครั้ง) </td></tr> <tr> <td> อค.1.41 : ภัยแผ่นดินไหวหรือภูเขาไฟระเบิด ทรัพย์สินที่ได้รับการคุ้มครอง ได้แก่ เฟอร์นิเจอร์ เครื่องตกแต่งติดตั้งตรึงตรา เครื่องใช้และอุปกรณ์ไฟฟ้าต่าง ๆ เครื่องมือเครื่องใช้สำนักงาน อุปกรณ์สำนักงาน รวมอุปกรณ์คอมพิวเตอร์ และอะไหล่ส่วนควบต่าง ๆ รวมทรัพย์สินอื่น ๆ ที่เป็นของผู้เอาประกันภัยสำหรับการประกอบกิจการ </td><td> จำกัดสูงสุด 700,000 บาท </td></tr> <tr> <td> อค.1.44 : ภัยเนื่องจากน้ำ (ไม่รวมน้ำท่วม) ทรัพย์สินที่ได้รับการคุ้มครอง ได้แก่ เฟอร์นิเจอร์ เครื่องตกแต่งติดตั้งตรึงตรา เครื่องใช้และอุปกรณ์ไฟฟ้าต่าง ๆ เครื่องมือเครื่องใช้สำนักงาน อุปกรณ์สำนักงาน รวมอุปกรณ์คอมพิวเตอร์ และอะไหล่ส่วนควบต่าง ๆ รวมทรัพย์สินอื่น ๆ ที่เป็นของผู้เอาประกันภัยสำหรับการประกอบกิจการ </td><td> จำกัดสูงสุด 3,500,000 บาท </td></tr> </tbody> </table>	ความคุ้มครอง	จำนวนเงินเอาประกัน	อค.1.39 : ภัยลมพายุ ทรัพย์สินที่ได้รับการคุ้มครอง ได้แก่ เฟอร์นิเจอร์ เครื่องตกแต่งติดตั้งตรึงตรา เครื่องใช้และอุปกรณ์ไฟฟ้าต่าง ๆ เครื่องมือเครื่องใช้สำนักงาน อุปกรณ์สำนักงาน รวมอุปกรณ์คอมพิวเตอร์ และอะไหล่ส่วนควบต่าง ๆ รวมทรัพย์สินอื่น ๆ ที่เป็นของผู้เอาประกันภัยสำหรับการประกอบกิจการ	จำกัดสูงสุด 700,000 บาท	อค.1.40 : ภัยน้ำท่วม ทรัพย์สินที่ได้รับการคุ้มครอง ได้แก่ เฟอร์นิเจอร์ เครื่องตกแต่งติดตั้งตรึงตรา เครื่องใช้และอุปกรณ์ไฟฟ้าต่าง ๆ เครื่องมือเครื่องใช้สำนักงาน อุปกรณ์สำนักงาน รวมอุปกรณ์คอมพิวเตอร์ และอะไหล่ส่วนควบต่าง ๆ รวมทรัพย์สินอื่น ๆ ที่เป็นของผู้เอาประกันภัยสำหรับการประกอบกิจการ	จำกัดสูงสุด 700,000 บาท (10%หรือขั้นต่ำ 10,000.-บาท แล้วแต่ จำนวนไหนจะมากกว่า ของความเสียหายแต่ละ ครั้งและทุกครั้ง)	อค.1.41 : ภัยแผ่นดินไหวหรือภูเขาไฟระเบิด ทรัพย์สินที่ได้รับการคุ้มครอง ได้แก่ เฟอร์นิเจอร์ เครื่องตกแต่งติดตั้งตรึงตรา เครื่องใช้และอุปกรณ์ไฟฟ้าต่าง ๆ เครื่องมือเครื่องใช้สำนักงาน อุปกรณ์สำนักงาน รวมอุปกรณ์คอมพิวเตอร์ และอะไหล่ส่วนควบต่าง ๆ รวมทรัพย์สินอื่น ๆ ที่เป็นของผู้เอาประกันภัยสำหรับการประกอบกิจการ	จำกัดสูงสุด 700,000 บาท	อค.1.44 : ภัยเนื่องจากน้ำ (ไม่รวมน้ำท่วม) ทรัพย์สินที่ได้รับการคุ้มครอง ได้แก่ เฟอร์นิเจอร์ เครื่องตกแต่งติดตั้งตรึงตรา เครื่องใช้และอุปกรณ์ไฟฟ้าต่าง ๆ เครื่องมือเครื่องใช้สำนักงาน อุปกรณ์สำนักงาน รวมอุปกรณ์คอมพิวเตอร์ และอะไหล่ส่วนควบต่าง ๆ รวมทรัพย์สินอื่น ๆ ที่เป็นของผู้เอาประกันภัยสำหรับการประกอบกิจการ	จำกัดสูงสุด 3,500,000 บาท
ความคุ้มครอง	จำนวนเงินเอาประกัน										
อค.1.39 : ภัยลมพายุ ทรัพย์สินที่ได้รับการคุ้มครอง ได้แก่ เฟอร์นิเจอร์ เครื่องตกแต่งติดตั้งตรึงตรา เครื่องใช้และอุปกรณ์ไฟฟ้าต่าง ๆ เครื่องมือเครื่องใช้สำนักงาน อุปกรณ์สำนักงาน รวมอุปกรณ์คอมพิวเตอร์ และอะไหล่ส่วนควบต่าง ๆ รวมทรัพย์สินอื่น ๆ ที่เป็นของผู้เอาประกันภัยสำหรับการประกอบกิจการ	จำกัดสูงสุด 700,000 บาท										
อค.1.40 : ภัยน้ำท่วม ทรัพย์สินที่ได้รับการคุ้มครอง ได้แก่ เฟอร์นิเจอร์ เครื่องตกแต่งติดตั้งตรึงตรา เครื่องใช้และอุปกรณ์ไฟฟ้าต่าง ๆ เครื่องมือเครื่องใช้สำนักงาน อุปกรณ์สำนักงาน รวมอุปกรณ์คอมพิวเตอร์ และอะไหล่ส่วนควบต่าง ๆ รวมทรัพย์สินอื่น ๆ ที่เป็นของผู้เอาประกันภัยสำหรับการประกอบกิจการ	จำกัดสูงสุด 700,000 บาท (10%หรือขั้นต่ำ 10,000.-บาท แล้วแต่ จำนวนไหนจะมากกว่า ของความเสียหายแต่ละ ครั้งและทุกครั้ง)										
อค.1.41 : ภัยแผ่นดินไหวหรือภูเขาไฟระเบิด ทรัพย์สินที่ได้รับการคุ้มครอง ได้แก่ เฟอร์นิเจอร์ เครื่องตกแต่งติดตั้งตรึงตรา เครื่องใช้และอุปกรณ์ไฟฟ้าต่าง ๆ เครื่องมือเครื่องใช้สำนักงาน อุปกรณ์สำนักงาน รวมอุปกรณ์คอมพิวเตอร์ และอะไหล่ส่วนควบต่าง ๆ รวมทรัพย์สินอื่น ๆ ที่เป็นของผู้เอาประกันภัยสำหรับการประกอบกิจการ	จำกัดสูงสุด 700,000 บาท										
อค.1.44 : ภัยเนื่องจากน้ำ (ไม่รวมน้ำท่วม) ทรัพย์สินที่ได้รับการคุ้มครอง ได้แก่ เฟอร์นิเจอร์ เครื่องตกแต่งติดตั้งตรึงตรา เครื่องใช้และอุปกรณ์ไฟฟ้าต่าง ๆ เครื่องมือเครื่องใช้สำนักงาน อุปกรณ์สำนักงาน รวมอุปกรณ์คอมพิวเตอร์ และอะไหล่ส่วนควบต่าง ๆ รวมทรัพย์สินอื่น ๆ ที่เป็นของผู้เอาประกันภัยสำหรับการประกอบกิจการ	จำกัดสูงสุด 3,500,000 บาท										

	อค.1.45 : ภัยการเฉี่ยวและหรือการชนของยวดยานพาหนะ จำกัดสูงสุด 3,500,000 บาท ทรัพย์สินที่ได้รับการคุ้มครอง ได้แก่ เพอร์นิเจอร์ เครื่อง ตกแต่งติดตั้งตรึงตรา เครื่องใช้และอุปกรณ์ไฟฟ้าต่าง ๆ เครื่องมือเครื่องใช้สำนักงาน อุปกรณ์สำนักงาน รวมอุปกรณ์ คอมพิวเตอร์ และอะไหล่ส่วนควบต่าง ๆ รวมทรัพย์สินอื่น ๆ ที่เป็นของผู้เอาประกันภัยสำหรับการประกอบกิจการ
	อค.1.49 : ควันจากเครื่องทำความร้อนและชุดเครื่องอุปกรณ์ จำกัดสูงสุด 3,500,000 บาท ทรัพย์สินที่ได้รับการคุ้มครอง ได้แก่ เพอร์นิเจอร์ เครื่อง ตกแต่งติดตั้งตรึงตรา เครื่องใช้และอุปกรณ์ไฟฟ้าต่าง ๆ เครื่องมือเครื่องใช้สำนักงาน อุปกรณ์สำนักงาน รวมอุปกรณ์ คอมพิวเตอร์ และอะไหล่ส่วนควบต่าง ๆ รวมทรัพย์สินอื่น ๆ ที่เป็นของผู้เอาประกันภัยสำหรับการประกอบกิจการ
	อค.1.50 : ภัยจากการระเบิด จำกัดสูงสุด 3,500,000 บาท ทรัพย์สินที่ได้รับการคุ้มครอง ได้แก่ เพอร์นิเจอร์ เครื่อง ตกแต่งติดตั้งตรึงตรา เครื่องใช้และอุปกรณ์ไฟฟ้าต่าง ๆ เครื่องมือเครื่องใช้สำนักงาน อุปกรณ์สำนักงาน รวมอุปกรณ์ คอมพิวเตอร์ และอะไหล่ส่วนควบต่าง ๆ รวมทรัพย์สินอื่น ๆ ที่เป็นของผู้เอาประกันภัยสำหรับการประกอบกิจการ
	อค.1.53 : เครื่องไฟฟ้า (สำหรับกรรมธรรม์ประกันอัคคีภัย) จำกัดสูงสุด 50,000 บาท ทรัพย์สินที่ได้รับการคุ้มครอง ได้แก่ เพอร์นิเจอร์ เครื่อง ตกแต่งติดตั้งตรึงตรา เครื่องใช้และอุปกรณ์ไฟฟ้าต่าง ๆ เครื่องมือเครื่องใช้สำนักงาน อุปกรณ์สำนักงาน รวมอุปกรณ์ คอมพิวเตอร์ และอะไหล่ส่วนควบต่าง ๆ รวมทรัพย์สินอื่น ๆ ที่เป็นของผู้เอาประกันภัยสำหรับการประกอบกิจการ
สถานที่ตั้งหรือเก็บ ทรัพย์สินเอาประกันภัย	บ้านเลขที่ 55/165 และ 166 หมู่บ้านบ้านกลางเมือง ซอยลาดพร้าว 88 แขวงวังทองหลาง เขตวังทองหลาง กรุงเทพมหานคร

สัญญาแต่งตั้งตัวแทนในการจัดจำหน่ายโปรแกรมในต่างประเทศ

จากสัญญาแต่งตั้งตัวแทนในการจัดจำหน่ายโปรแกรมที่มีผลบังคับใช้ในปัจจุบันทั้งหมด 20 แห่ง ใน 12 ประเทศ การกำหนดอัตราค่าตอบแทนที่บริษัทฯ จะได้รับจากตัวแทนจำหน่าย มี 2 แบบ คือ 1) แบบกำหนดราคาขายให้ตัวแทนจำหน่ายตามตารางราคาที่ตกลงกัน และ 2) แบบกำหนดราคา โดยคิดจากตัวแทนจำหน่ายเป็นอัตราค่าตอบแทนตามมูลค่าคำสั่งซื้อของลูกค้า ซึ่งในอนาคตเมื่อครบกำหนดสัญญาประเภทที่หนึ่งนี้ บริษัทฯ มีนโยบายที่จะเปลี่ยนการกำหนดอัตรา

คำตอบแทนมาเป็นแบบที่สอง รวมถึงตัวแทนจำหน่ายที่บริษัทฯ จะแต่งตั้งใหม่ในอนาคต ซึ่งจะช่วยให้เกิดความยืดหยุ่นในการปรับราคาของตัวแทนจำหน่ายแต่ละราย เพื่อให้เป็นไปตามราคาตลาดได้ดียิ่งขึ้น

ทั้งนี้ บริษัทฯ ได้กำหนดนโยบายการใช้ชื่อบริษัทของตัวแทนจำหน่าย โดยหากตัวแทนจำหน่ายต้องการใช้ชื่อ “Comanche” ในการตั้งชื่อบริษัทนั้น ตัวแทนจำหน่ายจะต้องแจ้งความประสงค์มายังบริษัทฯ และต้องได้รับการยินยอมจากบริษัทฯ ก่อน และบริษัทฯ เป็นผู้มียกเลิกสิทธิการใช้ได้หากตัวแทนจำหน่ายไม่ปฏิบัติตามข้อตกลงที่ระบุไว้เพื่อรักษาชื่อเสียงที่ดีของบริษัทฯ โดยต้องระบุในสัญญาแต่งตั้งตัวแทนจำหน่ายให้ชัดเจน โดยในปัจจุบันตัวแทนจำหน่ายในต่างประเทศมีดังต่อไปนี้

ลำดับที่	ประเทศ	วันที่ได้รับแต่งตั้ง (เดือน/ปี)	ชื่อบริษัทที่ได้รับแต่งตั้งเป็นตัวแทน
1.	ฟิลิปปินส์	27/09/2560	AUDACITY SYSTEMS, INC.
2.	จีน	01/01/2558	GUANGZHOU AUTOMATED SYSTEMS LIMITED
		11/07/2560	SHANGHAI HANFORD BUSINESS CONSULTING CO., LTD.
		18/10/2562	SHANGHAI SK ENTERPRISE MANAGEMENT CONSULTING CO., LTD.
3.	มาเลเซีย*	19/10/2560	COMANCHE INTERNATIONAL MALAYSIA SDN. BHD.
		11/01/2561	UBAC SDN BHD
		11/01/2561	UBAC SDN BHD
		25/09/2561	DELTAPRISE SDN. PHD.
4.	อินโดนีเซีย	10/07/2561	PT. TT NETWORK INTREGRATION INDONESIA
		13/09/2561	PT. UBAC NETWORKS INDONESIA
5.	เวียดนาม*	27/09/2560	COMANCHE INTERNATIONAL VIETNAM CO., LTD.
6.	ลาว	27/09/2560	LAO ASEAN TRADING CO., LTD.
7.	อินเดีย	19/12/2560	IT BAHN INDIA PVT. LTD.
8.	สิงคโปร์	11/08/2560	UBAC PTE., LTD.
9.	กัมพูชา	26/06/2561	AUTOMATION ADVANCE TECHNOLOGY (CAMBODIA)
		16/09/2562	ONE UTILITIES CAMBODIA
10.	สหรัฐอาหรับเอมิเรตส์	01/08/2561	TSS GULF TRADING LLC
11.	รัสเซีย	28/09/2561	PWV CONTENT LTD.
12.	พม่า	27/09/2561	BLUE CIRCLE TECHNOLOGY CO., LTD.
		28/02/2562	FORTIFIED CITY CO., LTD.

หมายเหตุ: * บริษัทฯ เคยเป็นผู้ถือหุ้นใหญ่ใน 2 บริษัทนี้ ก่อนที่จะทำการขายหุ้นทั้งจำนวนไปในปี 2558 และทำการแต่งตั้งบริษัททั้ง 2 แห่งเป็นตัวแทนจำหน่ายในต่างประเทศของบริษัทฯ

สัญญาข้อตกลงไม่ทำการค้าแข่ง
สัญญาข้อตกลงไม่ทำการค้าแข่งระหว่างบริษัทฯ กับ นายสมบุญ ศุขีวีริยะ

คู่สัญญา	(1) บริษัท โคแมนชี อินเตอร์เนชั่นแนล จำกัด (มหาชน) ("บริษัทฯ") (2) นายสมบุญ ศุขีวีริยะ ("คุณสมบุญ")
วันที่ทำสัญญา	14 กรกฎาคม 2559 (แก้ไขเพิ่มเติมวันที่ 9 กันยายน 2559)
เงื่อนไขสำคัญในสัญญา	<p>(1) คุณสมบุญตกลงจะไม่และจะดำเนินการไม่ให้บุคคลที่เกี่ยวข้องของคุณสมบุญตามที่กำหนดในมาตรา 258 พระราชบัญญัติหลักทรัพย์และตลาดหลักทรัพย์ พ.ศ. 2535 เข้าไปดำเนินการธุรกิจใด ๆ อันเข้าข่ายมีลักษณะเป็นการแข่งขัน และ/หรือ อาจก่อให้เกิดความขัดแย้งทางผลประโยชน์กับการดำเนินธุรกิจของบริษัทฯ ไม่ว่าจะเป็นการดำเนินธุรกิจด้วยตนเองทั้งหมด หรือการเข้าร่วมลงทุนในธุรกิจกับพันธมิตรทางธุรกิจ รวมถึงคุณสมบุญจะไม่เข้าไปซื้อและถือหุ้นส่วนใหญ่ของกิจการใด ๆ หรือเข้าไปเป็นหุ้นส่วนประเภทไม่จำกัดความรับผิดในห้างหุ้นส่วนจำกัดใด ๆ ที่มีการดำเนินธุรกิจอันเข้าข่ายมีลักษณะเป็นการแข่งขัน และ/หรือ อาจก่อให้เกิดความขัดแย้งทางผลประโยชน์กับการดำเนินธุรกิจของกลุ่มบริษัทฯ</p> <p>(2) คุณสมบุญตกลงจะไม่และจะดำเนินการไม่ให้บุคคลที่เกี่ยวข้องของคุณสมบุญตามที่กำหนดในมาตรา 258 พระราชบัญญัติหลักทรัพย์และตลาดหลักทรัพย์ พ.ศ. 2535 ดำเนินธุรกิจพัฒนาซอฟต์แวร์ประเภทใด ๆ ซึ่งเป็นธุรกิจประเภทเดียวกับธุรกิจของบริษัทฯ ไม่ว่าจะเป็นการดำเนินการโดยตนเองหรือร่วมทุนกับผู้ประกอบการอื่น อันอาจเป็นการแข่งขันกับธุรกิจของบริษัทฯ หรือก่อให้เกิดความขัดแย้งด้านผลประโยชน์ทางธุรกิจกับบริษัทฯ ทั้งนี้ จะไม่รวมถึงธุรกิจและทรัพย์สินที่คุณสมบุญเป็นเจ้าของกรรมสิทธิ์แต่ไม่มีศักยภาพที่จะพัฒนาเป็นโครงการเพื่อผลตอบแทนในเชิงพาณิชย์อย่างมีนัยสำคัญในอนาคต หรือทรัพย์สินที่เกี่ยวข้องกับธุรกิจของบริษัทฯ แต่ไม่มีนัยสำคัญ</p> <p>(3) คุณสมบุญตกลงจะไม่และจะดำเนินการไม่ให้บุคคลที่เกี่ยวข้องของคุณสมบุญตามที่กำหนดในมาตรา 258 พระราชบัญญัติหลักทรัพย์และตลาดหลักทรัพย์ พ.ศ. 2535 เข้าไปลงทุนในบริษัทหรือธุรกิจใด ๆ ซึ่งเป็นธุรกิจประเภทเดียวกับธุรกิจของบริษัทฯ อันอาจเป็นการแข่งขันกับบริษัทฯ หรือก่อให้เกิดความขัดแย้งด้านผลประโยชน์ทางธุรกิจกับบริษัทฯ อันเป็นการขัดต่อกฎหมาย รวมถึงประกาศคณะกรรมการกำกับตลาดทุนและประกาศตลาดหลักทรัพย์แห่งประเทศไทย</p>
การมีผลของสัญญา	มีผลบังคับตั้งแต่วันที่มีการลงนามในข้อตกลงจนกระทั่งมีเหตุยกเลิกตามที่ระบุในข้อตกลง
เหตุยกเลิกสัญญา	<p>(1) เมื่อครบระยะเวลา 3 ปี หลังจากการพ้นจากการเป็นผู้ถือหุ้นใหญ่ ผู้บริหาร และผู้มีอำนาจควบคุมของบริษัทฯ หรือ</p> <p>(2) เมื่อครบระยะเวลา 3 ปี หลังจากการพ้นจากหน้าที่ที่ต้องปฏิบัติตามหลักเกณฑ์หรือข้อกำหนดที่เกี่ยวข้องกับความขัดแย้งทางผลประโยชน์ที่กำหนดขึ้นโดย</p>

	สำนักงานคณะกรรมการกำกับหลักทรัพย์และตลาดหลักทรัพย์ และตลาดหลักทรัพย์ แห่งประเทศไทย
--	---

สัญญาข้อตกลงไม่ทำการค้าแข่งระหว่างบริษัทฯ กับ นายอภิชัย สกุลสุริยเดช

คู่สัญญา	(1) บริษัท โคแมนชี อินเตอร์เนชั่นแนล จำกัด (มหาชน) ("บริษัทฯ") (2) นายอภิชัย สกุลสุริยเดช ("คุณอภิชัย")
วันที่ทำสัญญา	13 พฤษภาคม 2559 (แก้ไขเพิ่มเติมครั้งที่ 1 วันที่ 14 กรกฎาคม 2559 และแก้ไขเพิ่มเติมครั้งที่ 2 วันที่ 9 กันยายน 2559)
เงื่อนไขสำคัญในสัญญา	<p>(1) คุณอภิชัยตกลงจะไม่และจะดำเนินการไม่ให้บุคคลที่เกี่ยวข้องของคุณอภิชัยตามที่กำหนดในมาตรา 258 พระราชบัญญัติหลักทรัพย์และตลาดหลักทรัพย์ พ.ศ. 2535 เข้าไปดำเนินการธุรกิจใด ๆ อันเข้าข่ายมีลักษณะเป็นการแข่งขัน และ/หรือ อาจก่อให้เกิดความขัดแย้งทางผลประโยชน์กับการดำเนินธุรกิจของบริษัทฯ ไม่ว่าจะเป็นการดำเนินธุรกิจด้วยตนเองทั้งหมด หรือการเข้าร่วมลงทุนในธุรกิจกับพันธมิตรทางธุรกิจ รวมถึงคุณอภิชัยจะไม่เข้าไปซื้อและถือหุ้นส่วนใหญ่ของกิจการใด ๆ หรือเข้าไปเป็นหุ้นส่วนประเภทไม่จำกัดความรับผิดในห้างหุ้นส่วนจำกัดใด ๆ ที่มีการดำเนินธุรกิจอันเข้าข่ายมีลักษณะเป็นการแข่งขัน และ/หรือ อาจก่อให้เกิดความขัดแย้งทางผลประโยชน์กับการดำเนินธุรกิจของกลุ่มบริษัทฯ</p> <p>(2) คุณอภิชัยตกลงจะไม่และจะดำเนินการไม่ให้บุคคลที่เกี่ยวข้องของคุณอภิชัยตามที่กำหนดในมาตรา 258 พระราชบัญญัติหลักทรัพย์และตลาดหลักทรัพย์ พ.ศ. 2535 ดำเนินธุรกิจพัฒนาซอฟต์แวร์ประเภทใด ๆ ซึ่งเป็นธุรกิจประเภทเดียวกับธุรกิจของบริษัทฯ ไม่จะเป็นการดำเนินการโดยตนเองหรือร่วมทุนกับผู้ประกอบการอื่น อันอาจเป็นการแข่งขันกับธุรกิจของบริษัทฯ หรือก่อให้เกิดความขัดแย้งด้านผลประโยชน์ทางธุรกิจกับบริษัทฯ ทั้งนี้ จะไม่รวมถึงธุรกิจและทรัพย์สินที่คุณอภิชัยเป็นเจ้าของกรรมสิทธิ์แต่ไม่มีศักยภาพที่จะพัฒนาเป็นโครงการเพื่อผลตอบแทนในเชิงพาณิชย์อย่างมีนัยสำคัญในอนาคต หรือทรัพย์สินที่เกี่ยวข้องกับธุรกิจของบริษัทฯ แต่ไม่มีนัยสำคัญ</p> <p>(3) คุณอภิชัยตกลงจะไม่และจะดำเนินการไม่ให้บุคคลที่เกี่ยวข้องของคุณอภิชัยตามที่กำหนดในมาตรา 258 พระราชบัญญัติหลักทรัพย์และตลาดหลักทรัพย์ พ.ศ. 2535 เข้าไปลงทุนในบริษัทหรือธุรกิจประเภทใด ๆ ซึ่งเป็นธุรกิจประเภทเดียวกับธุรกิจของบริษัทฯ อันอาจเป็นการแข่งขันกับบริษัทฯ หรือก่อให้เกิดความขัดแย้งด้านผลประโยชน์ทางธุรกิจกับบริษัทฯ อันเป็นการขัดต่อกฎหมาย รวมถึงประกาศคณะกรรมการกำกับตลาดทุนและประกาศตลาดหลักทรัพย์แห่งประเทศไทย</p>
การมีผลของสัญญา	มีผลบังคับตั้งแต่วันที่มีการลงนามในข้อตกลงจนกระทั่งมีเหตุยกเลิกตามที่ระบุในข้อตกลง
เหตุยกเลิกสัญญา	(1) เมื่อครบระยะเวลา 3 ปี หลังจากการพ้นจากการเป็นผู้ถือหุ้นรายใหญ่ ผู้บริหาร และผู้มีอำนาจควบคุมของบริษัทฯ หรือ

	(2) เมื่อครบระยะเวลา 3 ปี หลังจากการพ้นจากหน้าที่ที่ต้องปฏิบัติตามหลักเกณฑ์หรือข้อกำหนดที่เกี่ยวข้องกับความขัดแย้งทางผลประโยชน์ที่กำหนดขึ้นโดยสำนักงานคณะกรรมการกำกับหลักทรัพย์และตลาดหลักทรัพย์ และตลาดหลักทรัพย์แห่งประเทศไทย
--	---

นโยบายการลงทุนในบริษัทย่อยและบริษัทร่วม

บริษัทฯ ได้กำหนดกรอบการดำเนินการตามนโยบายการลงทุนของบริษัทฯ ในบริษัทย่อยและบริษัทร่วม ดังนี้

- 1) บริษัทฯ จะลงทุนในกิจการของบริษัทที่มีวัตถุประสงค์ในการประกอบธุรกิจเช่นเดียวกับธุรกิจหลักของบริษัทฯ หรือกิจการที่มีลักษณะใกล้เคียงกัน หรือกิจการที่สนับสนุนกิจการของบริษัทฯ อันจะทำให้บริษัทฯ มีผลประโยชน์หรือผลกำไรเพิ่มมากขึ้น หรือบริษัทฯ จะลงทุนในธุรกิจที่เอื้อประโยชน์ (Synergy) ให้กับบริษัทฯ ซึ่งจะช่วยสนับสนุนการดำเนินธุรกิจหลักของบริษัทฯ ให้มีความครบวงจรมากยิ่งขึ้น เพื่อเพิ่มขีดความสามารถในการแข่งขันของบริษัทฯ
- 2) การควบคุมและบริหารงาน บริษัทย่อยและ/หรือบริษัทร่วม
 - 2.1) บริษัทฯ จะส่งบุคคลที่มีคุณสมบัติและประสบการณ์ หรือมีความเหมาะสมกับการดำเนินธุรกิจไปดำรงตำแหน่งกรรมการหรือผู้บริหาร อย่างน้อยตามสัดส่วนการถือหุ้นของบริษัทฯ ในบริษัทย่อยและ/หรือบริษัทร่วมดังกล่าว เพื่อเป็นตัวแทนในการบริหารกิจการของบริษัทย่อยและ/หรือบริษัทร่วมนั้น ๆ
 - 2.2) กรรมการหรือผู้บริหารซึ่งเป็นตัวแทนของบริษัทฯ จะต้อง
 - 2.2.1) มีส่วนร่วมในการกำหนดนโยบายที่สำคัญในการดำเนินธุรกิจของบริษัทย่อยและ/หรือบริษัทร่วม ให้เป็นไปตามกรอบแนวทางที่บริษัทฯ กำหนด
 - 2.2.2) ทำหน้าที่ในการกำกับดูแลบริษัทย่อยและ/หรือบริษัทร่วม ให้บริหารจัดการ หรือดำเนินงานต่าง ๆ ตามกรอบแนวทางที่บริษัทฯ กำหนด
 - 2.2.3) ใช้ดุลยพินิจตามมติที่ประชุมคณะกรรมการบริษัทฯ และ/หรือที่ประชุมผู้ถือหุ้นของบริษัทฯ ที่อนุมัติในเรื่องที่สำคัญของบริษัทย่อยและ/หรือบริษัทร่วม
 - 2.2.4) รายงานผลการดำเนินงานให้บริษัทฯ ทราบตามความเหมาะสม เพื่อก่อให้เกิดประโยชน์สูงสุดแก่บริษัทฯ และเพื่อการเติบโตอย่างยั่งยืนของบริษัทฯ

วิจัยและพัฒนา

บริษัทฯ ส่งเสริมการวิจัยและพัฒนาอย่างต่อเนื่องเพื่อเพิ่มคุณภาพและมูลค่าของผลิตภัณฑ์ ตลอดจนการปรับปรุงกระบวนการทำงานภายในบริษัทฯ เพื่อเพิ่มประสิทธิภาพในการทำงาน โดยมีรายละเอียดแต่ละโครงการ ดังนี้

1. โครงการพัฒนาโปรแกรมเวอร์ชัน Web-based (Cloud-based) Application

บริษัทฯ ได้ติดตามความก้าวหน้าทางเทคโนโลยีเพื่อปรับตัวให้ทันกับเปลี่ยนแปลงอยู่เสมอ โดยเลือกนำเอาเทคโนโลยีที่มีแนวโน้มแพร่หลายในอนาคตและเหมาะสมกับลูกค้ากลุ่มเป้าหมายของบริษัทฯ มาพัฒนาเป็นผลิตภัณฑ์ โดยเทคโนโลยีที่เริ่มเป็นที่นิยมในกลุ่มโรงแรม คือ การใช้โปรแกรมบริหารจัดการห้องพักผ่านหน้าเว็บ (Web-based Application) ผ่านเครือข่ายอินเทอร์เน็ต โดยเป็นลักษณะการทำงานคล้ายกับปัจจุบันที่มีการทำงานบนระบบเครือข่ายภายใน (Local Network) แต่ยืดหยุ่นกว่าในแง่ของความสะดวกในการติดตั้งโปรแกรมลงในเครื่องผู้ใช้งาน เพราะสามารถใช้งานจากที่ใดก็ได้ที่มีสัญญาณอินเทอร์เน็ต ตลอดจนอำนวยความสะดวกสำหรับผู้ดูแลระบบ ทั้งฝ่ายไอทีของลูกค้าและฝ่ายบริการลูกค้าของบริษัทฯ

หน่วย : บาท

ค่าใช้จ่ายในการวิจัยและพัฒนา	งบประมาณ	ยอดใช้ไป				
		2558	2559	2560	2561	ยอดรวม
ค่าใช้จ่ายพนักงาน	4,336,800	86,632	788,723	1,987,094	2,385,294	5,247,743
ค่าซอฟต์แวร์สำหรับพัฒนาโปรแกรม	103,808	103,808	-	234,395	168,126	506,329
ประมาณการค่าใช้จ่ายอื่น	444,061	-	-	-	-	-
รวมทั้งสิ้น	4,884,669	190,440	788,723	2,221,489	2,553,420	5,754,072

ความคืบหน้าของการพัฒนาโปรแกรมเวอร์ชัน Web-based (Cloud-based) Application

ระบบงาน	ความคืบหน้า ณ วันที่ 31 ธ.ค. 62	ประมาณการเวลาเริ่ม ทดสอบกับ ลูกค้าเฉพาะกลุ่ม	ประมาณการเวลาเพื่อเสนอขาย ลูกค้าทั่วไป
Account Receivable	100%	1 ตุลาคม 2559	1 มกราคม 2562
Front Office	100%	1 ตุลาคม 2559	1 มกราคม 2562
Account Payable	100%	1 ตุลาคม 2561	1 มกราคม 2562
Inventory	100%	1 ตุลาคม 2561	1 มกราคม 2562
Recipe	100%	1 ตุลาคม 2561	1 มกราคม 2562
Purchasing	100%	1 ตุลาคม 2561	1 มกราคม 2562
General Ledger	100%	1 ตุลาคม 2561	1 มกราคม 2562
Point of Sale	100%	1 ตุลาคม 2561	1 มกราคม 2562

2. โครงการ PaySec

โครงการ PaySec เป็นการปรับปรุงโปรแกรมให้มีความปลอดภัยมากยิ่งขึ้นตามมาตรฐานสากลเกี่ยวกับการทำธุรกรรมด้วยบัตรเครดิต โดยเป็นการเข้ารหัสและรักษาความปลอดภัยของข้อมูลที่สำคัญในฐานข้อมูล การทำให้โปรแกรมของบริษัทฯ ได้รับมาตรฐานเพิ่มขึ้นนั้น นอกจากจะทำให้ลูกค้าทั้งในประเทศและต่างประเทศยอมรับซอฟต์แวร์จากประเทศไทยมากขึ้นแล้ว

ยังเปิดโอกาสให้พนักงานของบริษัทฯ ได้เรียนรู้จากการพัฒนาโปรแกรมให้ได้มาตรฐานสากลที่สำคัญอีกด้วย ทั้งนี้ บริษัทได้เริ่มดำเนินโครงการในไตรมาส 3 ของปี 2560 โดยมีรายละเอียด ดังนี้

หน่วย: บาท

ค่าใช้จ่ายในการวิจัยและพัฒนา	จำนวนเงิน
ค่าใช้จ่ายการใช้บริการบริษัทภายนอก (USD 10,350)	362,250
รวมทั้งสิ้น	362,250

3. โครงการ Channel Manager

โครงการ Channel Manager เป็นระบบที่ให้บริการในการเชื่อมโยงแพลตฟอร์มออนไลน์เข้ากับระบบจัดการห้องพัก โรงแรมจากระบบ Front Office System / Property Management System การบริหารจัดการจำนวนห้องพัก ราคาห้องพัก รายละเอียดข้อมูลต่าง ๆ ของโรงแรม เช่น สิ่งอำนวยความสะดวกต่าง ๆ ข้อกำหนด นโยบาย และการอัปเดตข้อมูลเข้าสู่ระบบ ในการพัฒนาระบบจำเป็นต้องให้มีความปลอดภัยตามมาตรฐาน PCI-DSS (Payment Card Industry Data Security Standard) ซึ่งมาตรฐานดังกล่าวเป็นมาตรฐานสากลเกี่ยวข้องกับการทำธุรกรรมด้วยบัตรเครดิต โดยเป็นการเข้ารหัสและรักษาความปลอดภัยของข้อมูล ทั้งนี้ บริษัทจะเริ่มดำเนินโครงการในไตรมาส 1 ของปี 2563 โดยมีรายละเอียด ดังนี้

หน่วย: บาท

ค่าใช้จ่ายในการวิจัยและพัฒนา	งบประมาณ	ยอดใช้ไป	
		2562	ยอดรวม
ค่าใช้จ่ายเกี่ยวกับ PCI-DSS	1,000,000	-	-
ค่าใช้จ่ายพนักงาน	400,000	-	-
ค่าใช้จ่ายเกี่ยวกับศูนย์จัดเก็บข้อมูล	500,000	-	-
รวมทั้งสิ้น	1,900,000	-	-

โครงการในอนาคต

ช่วงปี 2563 - 2565 บริษัทฯ มีแผนที่จะขยายขอบเขตการทำธุรกิจให้กว้างมากขึ้น จากการเป็นผู้นำในการพัฒนา และให้บริการโปรแกรมด้านการบริหารการท่องเที่ยวแบบครบวงจรในระดับประเทศ ก็ขยายผลไปสู่ในระดับต่างประเทศ ซึ่งจะ เป็นพื้นฐานที่สำคัญที่จะผลักดันให้บริษัทฯ ก้าวไปเป็นผู้นำระดับภูมิภาคในอนาคต อีกทั้งบริษัทฯ ยังได้เดินทางไปยังการขยาย ขอบเขตจากเดิมในการทำธุรกิจเน้นระดับ B2B (ธุรกิจต่อธุรกิจ) ไปสู่ตลาด B2C (ธุรกิจต่อผู้บริโภค) ซึ่งมุ่งเน้นในผู้บริโภคที่ เกี่ยวข้องกับด้านท่องเที่ยวซึ่งมีเป็นจำนวนมาก เมื่อเปรียบเทียบกับประชากรของประเทศไทยและเอเชียทั้งหมด

ทั้งนี้ บริษัทฯ กำหนดหลักเกณฑ์และกรอบการลงทุนสำหรับบริษัทฯ ที่จะเข้าร่วมลงทุนที่สำคัญ ซึ่งจะช่วยสร้าง มูลค่าเพิ่มให้กับโปรแกรมของบริษัทฯ และส่งเสริมความสามารถในการแข่งขันต่อไปในระยะยาว ดังนี้

1. ลงทุนกับผู้พัฒนาโปรแกรม หรือผู้ให้บริการใด ๆ ที่เกี่ยวข้องกับธุรกิจท่องเที่ยว อันได้แก่ โรงแรม ร้านอาหาร สปา สนามกอล์ฟ รถเช่า ตัวเครื่องบิน ตัวแทนการท่องเที่ยวทั้งออฟไลน์และออนไลน์ และอื่น ๆ เพื่อเป็นการต่อยอดกับธุรกิจที่อยู่ในเครือข่ายของบริษัทในปัจจุบัน และขยายไปสู่ธุรกิจเกี่ยวเนื่องใหม่ ๆ ที่เกี่ยวข้องกับธุรกิจท่องเที่ยว
2. เข้าลงทุนในบริษัทที่ดำเนินการอยู่แล้วในข้อ 1. และที่มีความสนใจในการขยายธุรกิจต่อยอดร่วมกันกับเครือข่ายของบริษัทฯ เข้าร่วมทุนกับบริษัท คณะบุคคล และบุคคล ที่มีความสนใจที่จะสร้างรูปแบบธุรกิจและนวัตกรรมใหม่ ๆ ให้กับอุตสาหกรรมท่องเที่ยว เพื่อเป็นการต่อยอดเพิ่มความแข็งแกร่งและยั่งยืนให้บริษัทฯ อีกทั้งยังก่อให้เกิดประโยชน์กับอุตสาหกรรมท่องเที่ยวโดยรวมทั้งในส่วนของผู้ประกอบธุรกิจและส่วนของผู้บริโภค

ข้อพิพาททางกฎหมาย

บริษัทฯ และบริษัทย่อย ไม่มีข้อพิพาทหรือเข้าเกี่ยวข้องในคดีความหรือการดำเนินการทางกฎหมายอื่นใดที่มีผลกระทบด้านลบต่อสินทรัพย์ของบริษัทฯ หรือบริษัทย่อยที่เป็นจำนวนสูงกว่าร้อยละ 5 ของส่วนของผู้ถือหุ้นอย่างมีนัยสำคัญ ตามงบการเงินรวมของบริษัท ณ วันที่ 31 ธันวาคม 2562

ข้อมูลทั่วไปและข้อมูลสำคัญอื่น

ข้อมูลทั่วไป

● ข้อมูลเกี่ยวกับบริษัทฯ

ชื่อบริษัทภาษาไทย	: บริษัท โคแมนชี อินเตอร์เนชั่นแนล จำกัด (มหาชน)
ชื่อบริษัทภาษาอังกฤษ	: Comanche International Public Company Limited
การประกอบธุรกิจ	: เป็นผู้พัฒนาเพื่อจำหน่าย ติดตั้ง และให้บริการโปรแกรมสำเร็จรูปเพื่อใช้บริหารงานโรงแรม (Business Solutions Software for Hotel) และลงทุนในบริษัทอื่น
วันที่ก่อตั้ง	: 10 มกราคม 2546
วันที่แปรสภาพเป็นบริษัทมหาชนจำกัด	: 10 มิถุนายน 2559
ที่ตั้งสำนักงานใหญ่	: เลขที่ 252/118 ชั้น 23 ห้องอี-เอฟ อาคารสำนักงานเมืองไทย-ภัทร 2 ถนนรัชดาภิเษก แขวงห้วยขวาง เขตห้วยขวาง กรุงเทพมหานคร 10310
โทรศัพท์	: 0-2693-3569
โทรสาร	: 0-2693-3577
เว็บไซต์	: www.comancheinternational.com
ทุนจดทะเบียน	: 67,000,000 บาท
ทุนที่ออกและเรียกชำระแล้ว	: 67,000,000 บาท
มูลค่าที่ตราไว้ต่อหุ้น	: 0.50 บาท

กรรมการผู้มีอำนาจ : กรรมการผู้มีอำนาจลงนามผูกพันบริษัท คือ นายสมบุญณ ศุขีวริยะ และนายฉัตรชัย โตเลิศมงคล ลงลายมือชื่อร่วมกัน และประทับตราสำคัญของบริษัท

● ข้อมูลเกี่ยวกับนิติบุคคลที่บริษัทฯ ถือหุ้นตั้งแต่ร้อยละ 10 ขึ้นไปของจำนวนหุ้นที่จำหน่ายได้แล้วทั้งหมด

ชื่อบริษัทภาษาไทย : บริษัท ซินเนเจอร์ เทคโนโลยี จำกัด
ชื่อบริษัทภาษาอังกฤษ : Synature Technology Company Limited
การประกอบธุรกิจ : เป็นผู้พัฒนาเพื่อจำหน่าย ติดตั้ง และให้บริการโปรแกรมสำเร็จรูปเพื่อใช้บริหารจัดการร้านอาหาร ร้านค้าปลีกและสปา (Business Solutions Software for Restaurant, Retail and spa)
วันที่ก่อตั้ง : 31 พฤษภาคม 2549
ที่ตั้งสำนักงานใหญ่ : เลขที่ 55/165 หมู่บ้านบ้านกลางเมือง ซอยลาดพร้าว 88 ถนนลาดพร้าว แขวงพลับพลา เขตวังทองหลาง กรุงเทพมหานคร 10310
โทรศัพท์ : 0-2530-3835-6
โทรสาร : 0-2530-3092
เว็บไซต์ : www.synaturegroup.com
ทุนจดทะเบียน : 10,000,000 บาท
ทุนที่ออกและเรียกชำระแล้ว : 10,000,000 บาท
มูลค่าที่ตราไว้ต่อหุ้น : 100.00 บาท
กรรมการผู้มีอำนาจ : นายวิโรจน์ เจียรนัยไพศาล หรือนายฉัตรชัย โตเลิศมงคล ลงลายมือชื่อร่วมกับ นายสมบุญณ ศุขีวริยะ หรือนายภิรมย์ เมธาวีระพงศ์ หรือนางสาวดารุณี แซ่ตั้ง รวมเป็นสองคน และประทับตราสำคัญของบริษัท

รายชื่อผู้ถือหุ้น

รายชื่อ	จำนวนหุ้น	สัดส่วน (ร้อยละ)
1. บริษัท โคแมนซี อินเตอร์เนชั่นแนล จำกัด (มหาชน)	51,000	51.00
2. นายฉัตรชัย โตเลิศมงคล	15,000	15.00
3. นายวิโรจน์ เจียรนัยไพศาล	13,920	13.92
4. นายมานิต พัฒนาชวนชม	11,000	11.00
5. นายสัททักซ์ มาอ้อมใจ	3,450	3.45
6. นายศุภกิจ ศาสตรียังกุล	1,950	1.95
7. นายพลรัตน์ ทิพนุสรณ์	1,240	1.24
8. นายจิรชาติ จินะวิจารณ์ะ	920	0.92
9. นางสาวจารินี จินะวิจารณ์ะ	920	0.92
10. นายฤช กิตติสุนทรวัฒน์	600	0.60
รวม	100,000	100.00

- ข้อมูลเกี่ยวกับนิติบุคคลที่บริษัทฯ ถือหุ้นตั้งแต่ร้อยละ 10 ขึ้นไปของจำนวนหุ้นที่จำหน่ายได้แล้วทั้งหมด**

ชื่อบริษัทภาษาไทย	:	บริษัท วินสตาร์เทค จำกัด
ชื่อบริษัทภาษาอังกฤษ	:	Win Star Tech Company Limited
การประกอบธุรกิจ	:	ประกอบธุรกิจพัฒนา ติดตั้ง และให้บริการซอฟต์แวร์จำหน่ายโปรแกรม โดยเน้นซอฟต์แวร์เพื่อการบริหารจัดการสำหรับธุรกิจสนามกอล์ฟแบบครบวงจร
วันที่ก่อตั้ง	:	31 มกราคม 2556
ที่ตั้งสำนักงานใหญ่	:	99/100 ซอยงามวงศ์วาน 26 แขวง 3 (พงษ์เพชร พัฒนา 2) แขวงทุ่งสองห้อง เขตหลักสี่ กรุงเทพมหานคร 10210
โทรศัพท์	:	0-2693-3569
เว็บไซต์	:	http://www.winstartech.co.th/
ทุนจดทะเบียน	:	3,300,000 บาท
ทุนที่ออกและเรียกชำระแล้ว	:	3,300,000 บาท
มูลค่าที่ตราไว้ต่อหุ้น	:	100.00 บาท
กรรมการบริษัท	:	นายสมบุรณ์ ศุขีวิริยะ นางสาวดารุณี แซ่ตั้ง นางสาวปาริชาติ สุนทร
กรรมการผู้มีอำนาจ	:	กรรมการสองคนลงลายมือชื่อร่วมกันและประทับตราสำคัญของบริษัท

รายชื่อผู้ถือหุ้น	รายชื่อ	จำนวนหุ้น	สัดส่วน
			(ร้อยละ)
1.	บริษัท โคแมนชี อินเตอร์เนชั่นแนล จำกัด (มหาชน)	32,998	99.99
2.	นายสมบุรณ์ ศุขีวิริยะ	1	>0.01
3.	นางสาวดารุณี แซ่ตั้ง	1	>0.01
รวม		33,000	100.00

- ข้อมูลเกี่ยวกับนิติบุคคลที่บริษัทฯ ถือหุ้นตั้งแต่ร้อยละ 10 ขึ้นไปของจำนวนหุ้นที่จำหน่ายได้แล้วทั้งหมด**

ชื่อบริษัทภาษาไทย	:	บริษัท เอไอ ซอฟท์ จำกัด
ชื่อบริษัทภาษาอังกฤษ	:	AI Soft Company Limited
การประกอบธุรกิจ	:	ประกอบธุรกิจเป็นผู้ให้บริการพัฒนาและติดตั้งโปรแกรมสำเร็จรูปสำหรับระบบการจองที่นั่งสายการบิน Online โดยเป็น Partner กับบริษัท AMADEUS Southeast Asia และ AMADEUS Asia ซึ่งมีลูกค้าที่เป็น Travel Agents และ Airlines มากกว่า 200 รายทั้งในประเทศ และ ภูมิภาคเอเชียแปซิฟิก (Business Solutions Software for Restaurant, Retail, and Spa)
วันที่ก่อตั้ง	:	9 กุมภาพันธ์ 2547

ที่ตั้งสำนักงานใหญ่ : อาคารเขตอุตสาหกรรมซอฟต์แวร์ เลขที่ 99/25 ชั้น 10 ห้อง 10-บี หมู่ที่ 4 ถนนแจ้งวัฒนะ ตำบลคลองเกลือ อำเภอปากเกร็ด จังหวัดนนทบุรี 11120

โทรศัพท์ : 0-2147-5730, 0-2147-5731

เว็บไซต์ : <http://www.aisoftthailand.com/>

ทุนจดทะเบียน : 3,300,000 บาท

ทุนที่ออกและเรียกชำระแล้ว : 3,300,000 บาท

มูลค่าที่ตราไว้ต่อหุ้น : 10.00 บาท

กรรมการผู้มีอำนาจ : นายสมบูรณ์ ศุขวิริยะ หรือนางสาวดารุณี แซ่ตั้ง หรือนายภิรมย์ เมธาวิระพงศ์
หนึ่งคนลงลายมือชื่อร่วมกับ นายทักษะ บุนนาค หรือนายไมตรี สรรพกิจวัฒนา รวมเป็นสองคนและประทับตราสำคัญของบริษัท

รายชื่อผู้ถือหุ้น	รายชื่อ	จำนวนหุ้น	สัดส่วน (ร้อยละ)
1.	บริษัท โคแมนชี อินเตอร์เนชั่นแนล จำกัด (มหาชน)	153,000	51.00
2.	นายทักษะ บุนนาค	117,000	39.00
3.	นายไมตรี สรรพกิจวัฒนา	30,000	10.00
	รวม	300,000	100.00

● ข้อมูลเกี่ยวกับนิติบุคคลที่บริษัทฯ ถือหุ้นตั้งแต่ร้อยละ 10 ขึ้นไปของจำนวนหุ้นที่จำหน่ายได้แล้วทั้งหมด

ชื่อบริษัทภาษาไทย : บริษัท รูมส์ อินเตอร์เนชั่นแนล จำกัด

ชื่อบริษัทภาษาอังกฤษ : Roomz International Company Limited

การประกอบธุรกิจ : ประกอบธุรกิจให้บริการให้คำปรึกษาเกี่ยวกับการบริหารจัดการและพัฒนารายได้ให้กับโรงแรม (Business Solutions Consultancy for Hotel Revenue Management)

วันที่ก่อตั้ง : 14 พฤษภาคม 2562

ที่ตั้งสำนักงานใหญ่ : 571 อาร์เอสยู ทาวเวอร์ ชั้นที่ 7 ถนนสุขุมวิท แขวงคลองตันเหนือ เขตวัฒนา กรุงเทพมหานคร 10110

โทรศัพท์ : 0-2020-8781

เว็บไซต์ : <http://www.room-z.com/>

ทุนจดทะเบียน : 8,000,000 บาท

ทุนที่ออกและเรียกชำระแล้ว : 3,000,000 บาท

มูลค่าที่ตราไว้ต่อหุ้น : 100.00 บาท

กรรมการผู้มีอำนาจ : นายสมบูรณ์ ศุขวิริยะ หรือนางสาวปาริชาติ สุนทร ลงลายมือชื่อร่วมกับ นายอเล็กซ์ซานเดอร์ ลูกัส สเตฟาน ปีสเคเจทสกี รวมเป็นสองคนและประทับตราสำคัญของบริษัท

รายชื่อผู้ถือหุ้น	รายชื่อ	จำนวนหุ้น	สัดส่วน (ร้อยละ)
	1. บริษัท โคแมนชี อินเตอร์เนชั่นแนล จำกัด (มหาชน)	40,798	51.00
	2. บริษัท โนวา แอสเซท แมเนจเม้นท์ จำกัด	39,199	49.00
	3. นายสมบุรณ์ ศุขีวิริยะ	1	>0.01
	4. นายอเล็กซ์ซานเดอร์ ลูคัส สเตฟาน บีสเคเจทส์	1	>0.01
	5. นางสาวปาริชาติ สุนทร	1	>0.01
	รวม	80,000	100.00

• ข้อมูลเกี่ยวกับนิติบุคคลที่บริษัทฯ ถือหุ้นตั้งแต่ร้อยละ 10 ขึ้นไปของจำนวนหุ้นที่จำหน่ายได้แล้วทั้งหมด

ชื่อบริษัทภาษาไทย	: บริษัท โคแมน ทราเวล จำกัด
ชื่อบริษัทภาษาอังกฤษ	: Coman Travel Company Limited
การประกอบธุรกิจ	: ประกอบธุรกิจเป็นผู้ให้บริการสำรองที่พัก ตัวเครื่องบิน รถเช่า และอื่น ๆ ที่เกี่ยวข้องกับธุรกิจท่องเที่ยวทุกประเภท (Business Solutions Service for Accommodation Reservation and Other Reservation Relating to Tourism)
วันที่ก่อตั้ง	: 20 มิถุนายน 2562
ที่ตั้งสำนักงานใหญ่	: เลขที่ 252/117 อาคารเมืองไทย-ภัทร 2 ชั้นที่ 23 ห้องเลขที่ซี ถนนรัชดาภิเษก แขวงห้วยขวาง เขตห้วยขวาง กรุงเทพมหานคร 10310
โทรศัพท์	: 0-2123-3199
เว็บไซต์	: https://www.gogojii.com/
ทุนจดทะเบียน	: 30,000,000 บาท
ทุนที่ออกและเรียกชำระแล้ว	: 22,500,000 บาท
มูลค่าที่ตราไว้ต่อหุ้น	: 100.00 บาท
กรรมการบริษัท	: นายสมบุรณ์ ศุขีวิริยะ นางสาวดารุณี แซ่ตั้ง นางสาวศนิ เปี่ยมศุภทรัพย์
กรรมการผู้มีอำนาจ	: กรรมการสองคนลงลายมือชื่อร่วมกันและประทับตราสำคัญของบริษัท

รายชื่อผู้ถือหุ้น	รายชื่อ	จำนวนหุ้น	สัดส่วน (ร้อยละ)
	1. บริษัท โคแมนชี อินเตอร์เนชั่นแนล จำกัด (มหาชน)	299,997	99.99
	2. นายสมบุรณ์ ศุขีวิริยะ	1	>0.01
	3. นางสาวดารุณี แซ่ตั้ง	1	>0.01
	4. นางสาวศนิ เปี่ยมศุภทรัพย์	1	>0.01
	รวม	300,000	100.00

ข้อมูลของบุคคลอ้างอิงอื่น ๆ

- ผู้สอบบัญชี : บริษัท สอบบัญชีธรรมนิติ จำกัด
178 อาคารธรรมนิติ ชั้น 6-7 ซอยเพิ่มทรัพย์ (ประชาชื่น 20) ถนน
ประชาชื่น แขวงบางซื่อ เขตบางซื่อ กรุงเทพมหานคร 10800
โทรศัพท์ : 0-2596-0500 ต่อ 327
- นายทะเบียนหลักทรัพย์หุ้นสามัญ : บริษัท ศูนย์รับฝากหลักทรัพย์ (ประเทศไทย) จำกัด
เลขที่ 93 ถนนรัชดาภิเษก แขวงดินแดง เขตดินแดง
กรุงเทพมหานคร 10400
โทรศัพท์ : 0-2009-9000
โทรสาร : 0-2009-9991
SET Contact center: 0-2009-9999
เว็บไซต์ : <http://www.set.or.th/tsd>
อีเมล : SETContactCenter@set.or.th