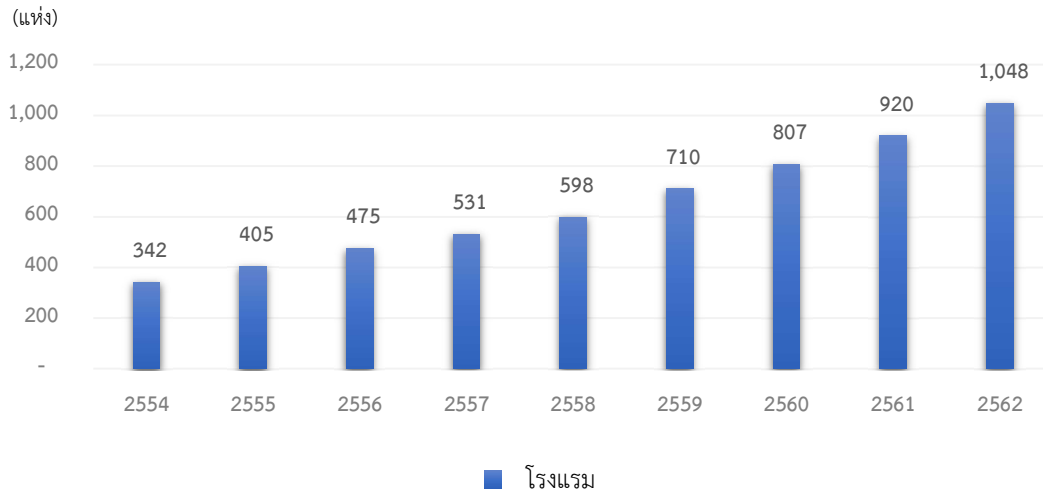


ข้อมูลทางการเงินที่สำคัญ

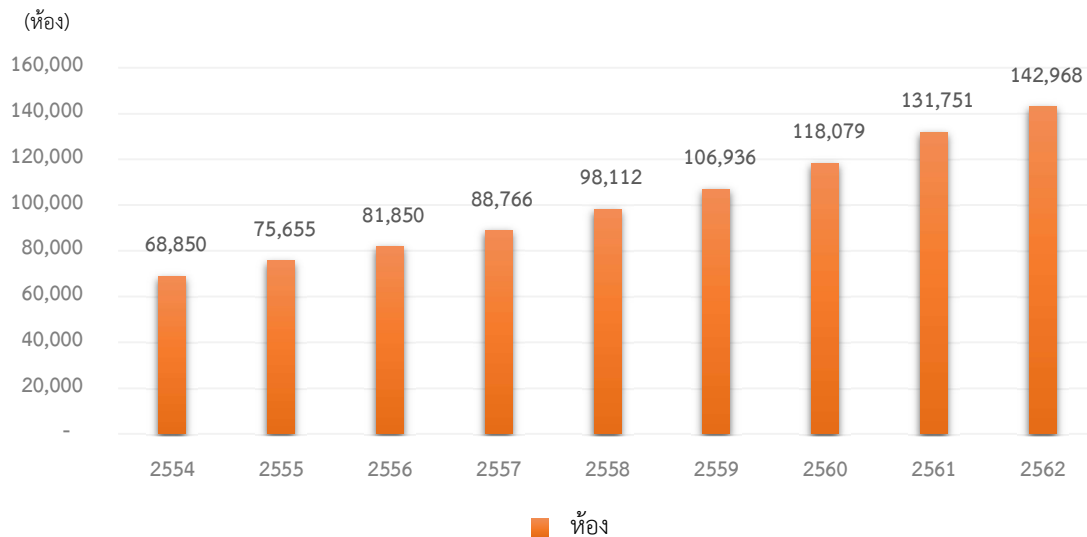
จำนวนโรงแรม

CAGR: 15.02%

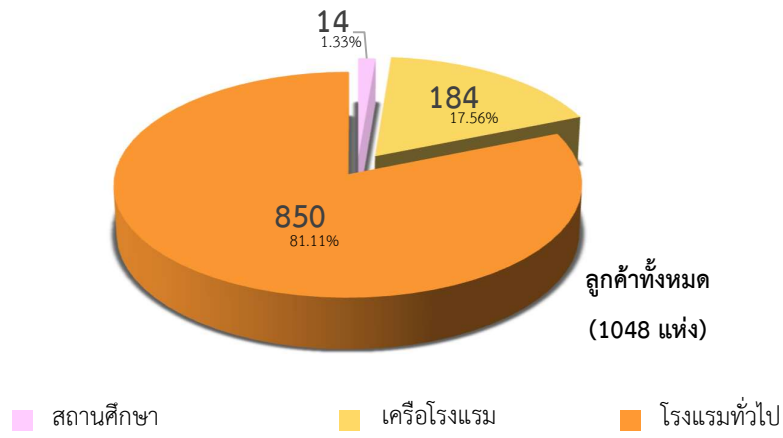


จำนวนห้องพัก

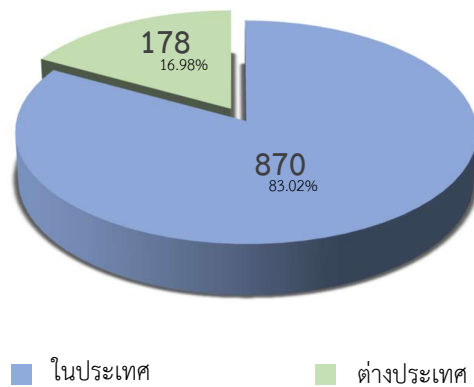
CAGR: 9.56%



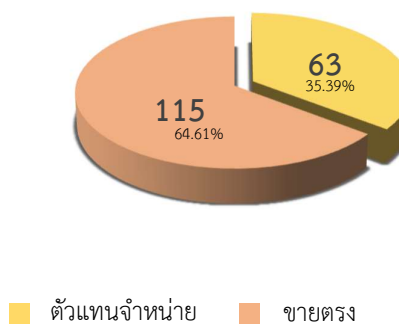
ลูกค้าแบ่งตามประเภท ณ วันที่ 31 ธันวาคม 2562



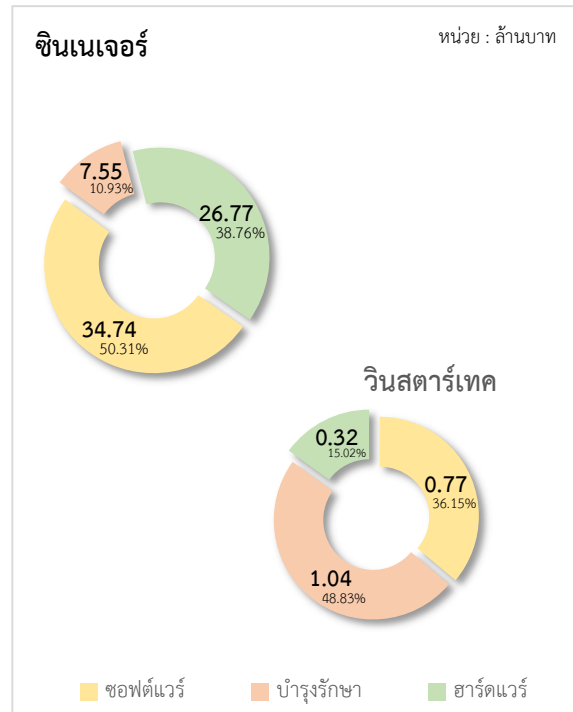
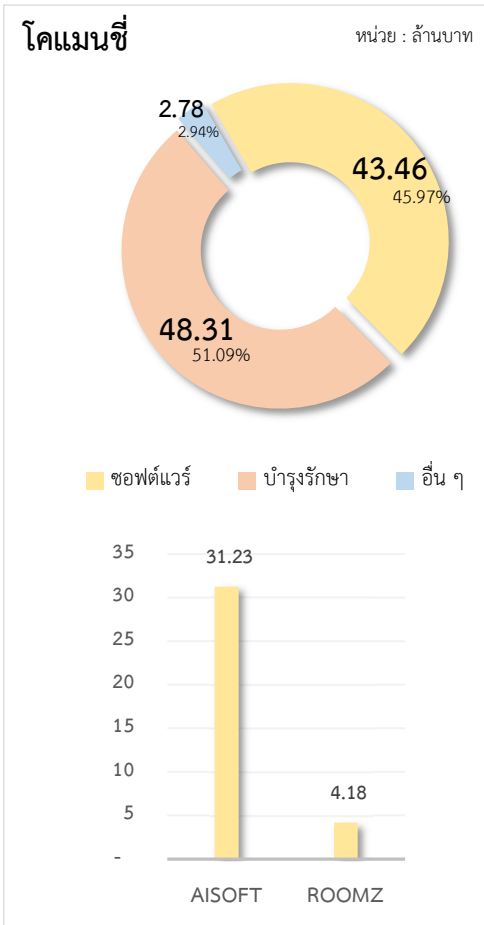
ประเทศไทย / ต่างประเทศ (แห่ง)



ขายตรง / ตัวแทนจำหน่าย (แห่ง)



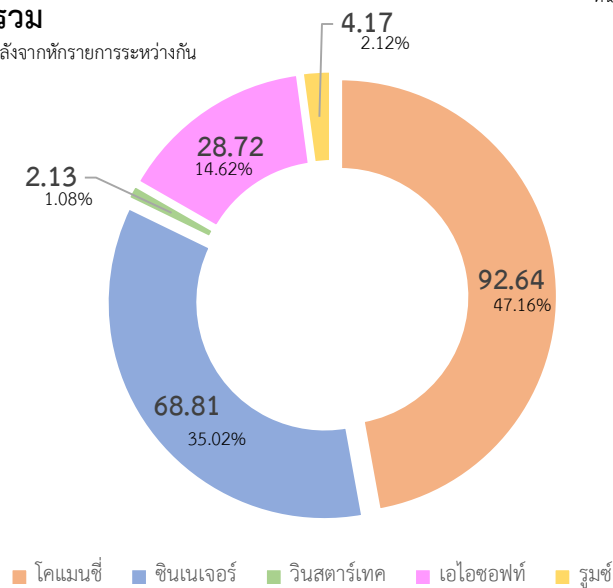
ภาพรวมรายได้ปี 2562



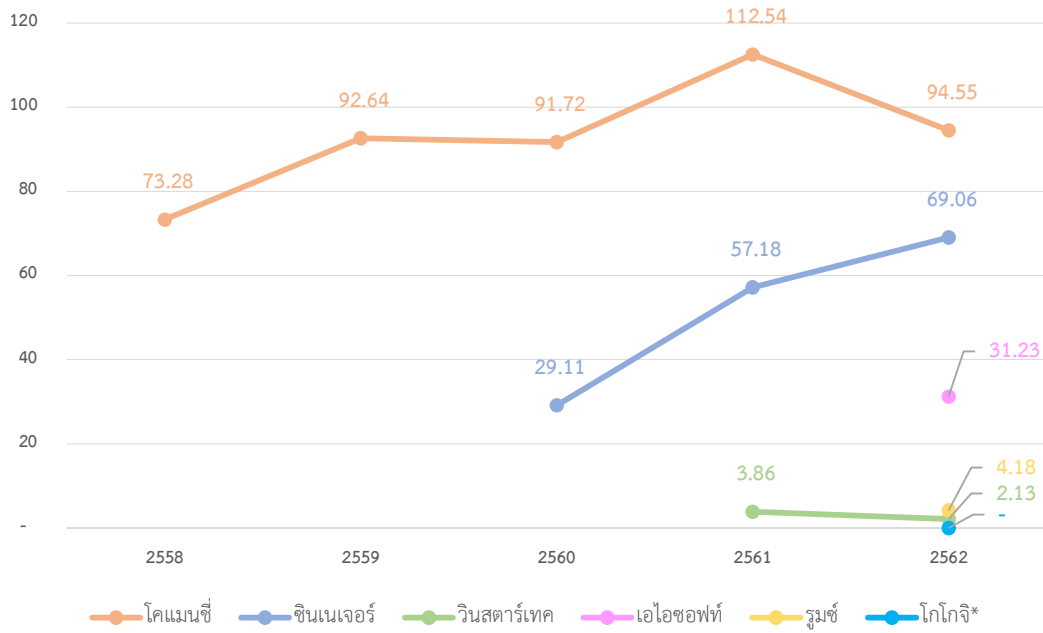
รายได้รวม

รายได้รวมหลังจากหักรายการระหว่างกัน

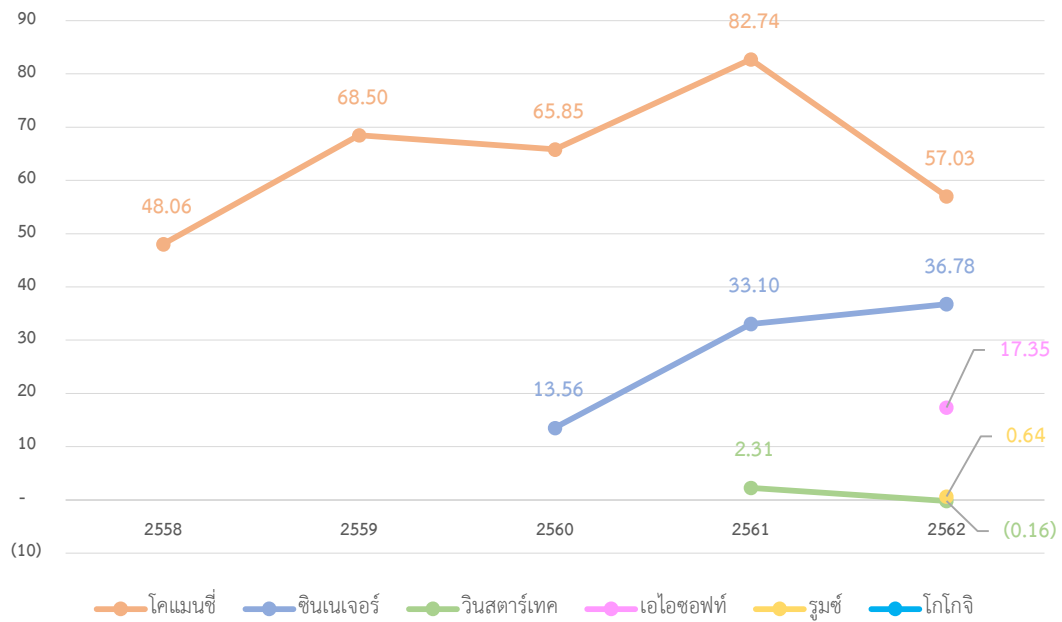
หน่วย : ล้านบาท



ภาพรวมรายได้

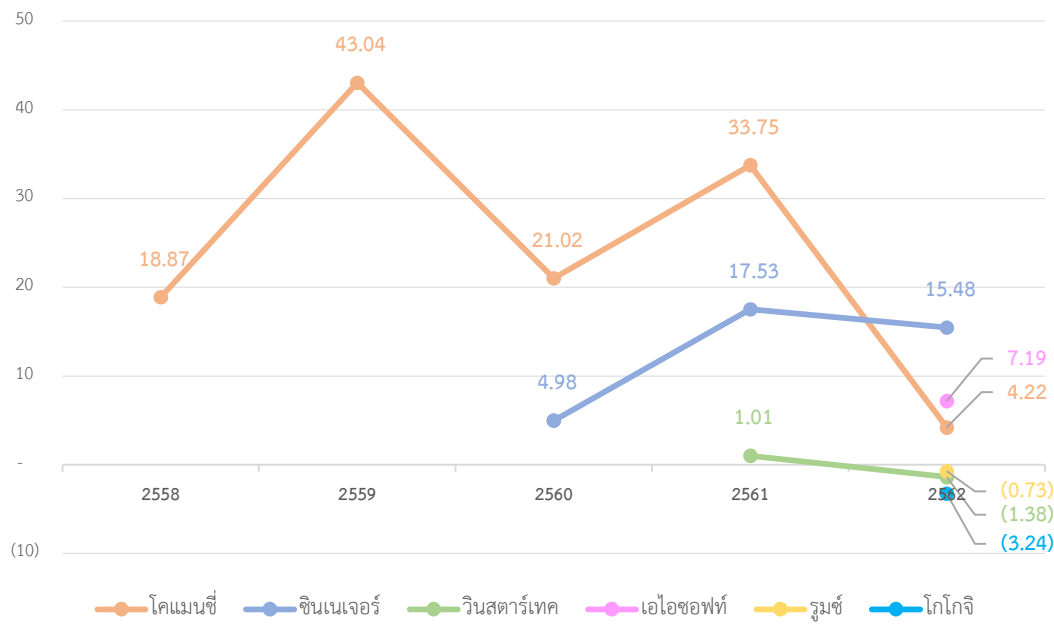


กำไรขั้นต้น

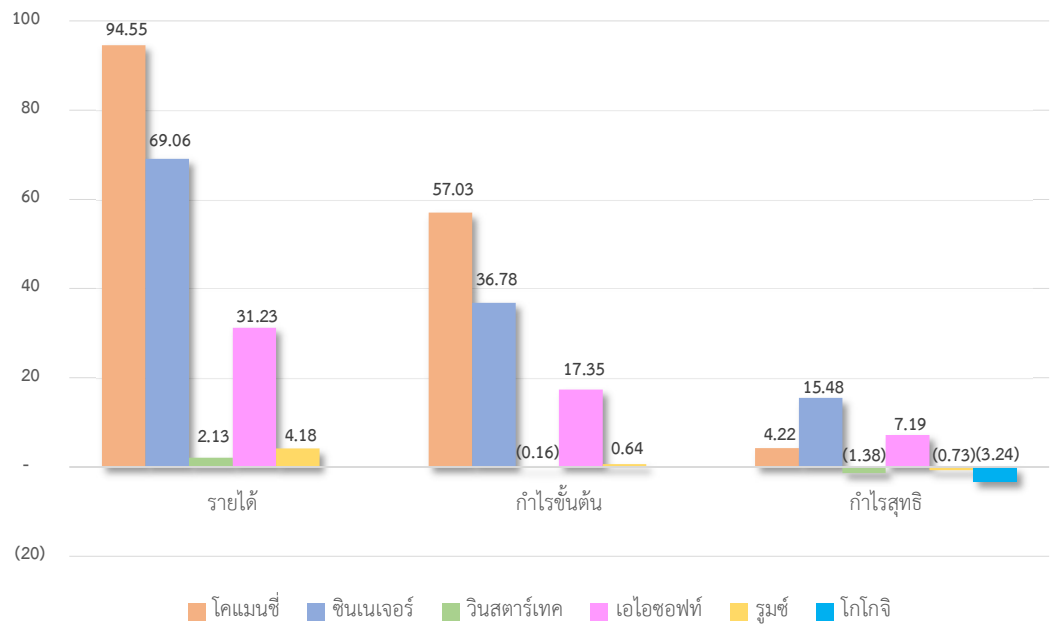


*บริษัท โคแมน ทราเวล จำกัด ในปี 2562 ที่ผ่านมายังไม่มีรายได้

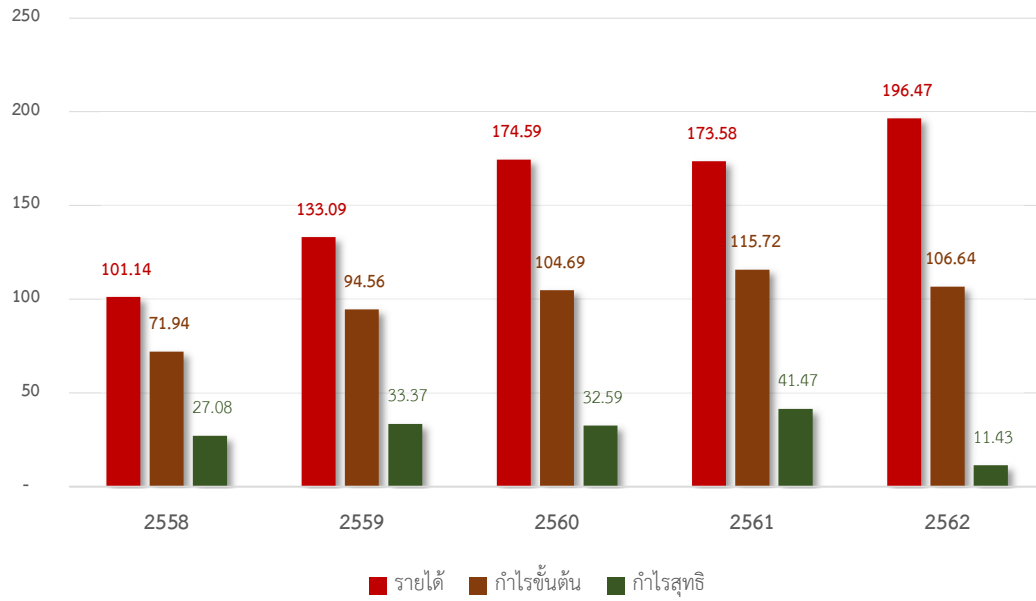
กำไรสุทธิ



สถิติทางการเงิน ปี 2562



สถิติทางการเงิน ปี 2558 - 2562 (งบการเงินรวม)



การวิเคราะห์และคำอธิบายของฝ่ายจัดการ

ภาพรวมผลการดำเนินงานของบริษัทฯ และบริษัทย่อย

โคแมนซีประกอบธุรกิจหลักเป็นผู้พัฒนาเพื่อจำหน่ายซอฟต์แวร์หรือโปรแกรมสำเร็จรูปสำหรับบริหารจัดการโรงแรม และเซอร์วิสอพาร์ทเมนต์ และให้บริการติดตั้งโปรแกรมดังกล่าวในสถานที่ประกอบการของลูกค้า จัดหลักสูตรฝึกอบรมผู้ใช้โปรแกรม และให้บริการหลังการขายโดยการให้คำปรึกษา การบริการซ่อมบำรุงต่าง ๆ และการบริการอื่น ๆ ที่เกี่ยวข้อง

บริษัท ซินเนเจอร์ เทคโนโลยี จำกัด (“**ซินเนเจอร์**”) ประกอบธุรกิจหลักเป็นผู้พัฒนาเพื่อจำหน่าย ติดตั้ง และให้บริการโปรแกรมสำเร็จรูปสำหรับบริหารจัดการร้านอาหาร สปา และบริการ เป็นต้น ซึ่งเป็นทรัพย์สินทางปัญญาของซินเนเจอร์ โดยจดทะเบียนลิขสิทธิ์โปรแกรม pRoMiSe กับกรมทรัพย์สินทางปัญญา

บริษัท วินสตาร์เทค จำกัด (“**วินสตาร์เทค**”) ประกอบธุรกิจหลักเป็นผู้พัฒนา จำหน่าย ติดตั้ง และให้บริการโปรแกรม โดยเน้นซอฟต์แวร์เพื่อการบริหารจัดการสำหรับธุรกิจสนามบินแบบครบวงจร โดยจดลิขสิทธิ์ทรัพย์สินทางปัญญา และได้การรับรองมาตรฐาน ISO29110 ในส่วนการพัฒนาโปรแกรม ในระหว่างปี 2562 บริษัทได้รับโอนหุ้นจากผู้ถือหุ้นหนึ่งคิดเป็นสัดส่วนร้อยละ 12.49 รวมคิดเป็นสัดส่วนการถือหุ้นทั้งสิ้นร้อยละ 99.99

เมื่อวันที่ 21 มกราคม 2562 บริษัทได้เข้าลงทุนในบริษัท เอไอ ซอฟท์ จำกัด (“**เอไอ ซอฟท์**”) คิดเป็นสัดส่วนการถือหุ้นร้อยละ 51 ของทุนที่ออกและชำระแล้ว โดยเอไอ ซอฟท์ประกอบธุรกิจพัฒนา จำหน่าย ติดตั้ง และให้บริการโปรแกรมสำหรับระบบการสำรองที่นั่งสายการบินออนไลน์ โดยเป็นพันธมิตรกับ AMADEUS Southeast Asia และ AMADEUS Asia ซึ่งมีลูกค้าที่เป็นตัวแทนธุรกิจท่องเที่ยวและสายการบินมากกว่า 200 ราย ทั้งในประเทศและภูมิภาคเอเชียแปซิฟิก งบการเงินรวมของบริษัทและบริษัทย่อย สำหรับปีสิ้นสุดวันที่ 31 ธันวาคม 2562 ได้รวมผลการดำเนินงานของเอไอ ซอฟท์ ตั้งแต่วันที่ 21 มกราคม 2562 ถึง 31 ธันวาคม 2562

เมื่อวันที่ 14 พฤษภาคม 2562 บริษัทได้เข้าลงทุนในบริษัท รুমซ์ อินเตอร์เนชั่นแนล จำกัด (“**румซ์**”) คิดเป็นสัดส่วนการถือหุ้นร้อยละ 51 ของทุนที่ออกและชำระแล้ว โดยрумซ์ประกอบธุรกิจให้บริการให้คำปรึกษาเกี่ยวกับการบริหารจัดการและพัฒนารายได้ให้กับโรงแรม วิเคราะห์การบริหารจัดการและพัฒนารายได้ให้กับโรงแรมโดยผู้เชี่ยวชาญ ทำให้สามารถวางแผนการขายห้องพักได้อย่างเหมาะสม ตรงต่อความต้องการของลูกค้า ในเวลาที่ถูกต้อง ด้วยราคาที่ดี ผ่านช่องทางที่เหมาะสม งบการเงินรวมของบริษัทและบริษัทย่อย สำหรับปีสิ้นสุดวันที่ 31 ธันวาคม 2562 ได้รวมผลการดำเนินงานของрумซ์ ตั้งแต่วันที่ 14 พฤษภาคม 2562 ถึง 31 ธันวาคม 2562

เมื่อวันที่ 20 มิถุนายน 2562 บริษัทได้เข้าลงทุนในบริษัท โคแมน ทราเวล จำกัด (“**โคแมน ทราเวล**”) คิดเป็นสัดส่วนการถือหุ้นร้อยละ 99.99 ของทุนที่ออกและชำระแล้ว โดยโคแมน ทราเวลประกอบธุรกิจเป็นผู้ให้บริการสำรองที่พัก ตัวเครื่องบิน รถเช่า และอื่น ๆ ที่เกี่ยวข้องกับธุรกิจท่องเที่ยวทุกประเภท งบการเงินรวมของบริษัทและบริษัทย่อย สำหรับปีสิ้นสุดวันที่ 31 ธันวาคม 2562 ได้รวมผลการดำเนินงานของโคแมน ทราเวล ตั้งแต่วันที่ 20 มิถุนายน 2562 ถึง 31 ธันวาคม 2562

งบการเงินรวมของบริษัทและบริษัทย่อย สำหรับปีสิ้นสุดวันที่ 31 ธันวาคม 2562 และ 2561 ได้รวมผลการดำเนินงานของบริษัทย่อย ดังต่อไปนี้

ชื่อบริษัท	ประเภทธุรกิจ	จัดตั้งขึ้นในประเทศ	ถือหุ้นในอัตราร้อยละ ณ วันที่ 31 ธันวาคม		หมายเหตุ
			2562	2561	
บริษัท ชินเนเจอร์ เทคโนโลยี จำกัด	ให้บริการเกี่ยวกับโปรแกรมคอมพิวเตอร์	ไทย	51.00	51.00	เข้าลงทุนเมื่อวันที่ 20 มิถุนายน 2560
บริษัท วินสตาร์เทค จำกัด	ให้บริการเกี่ยวกับโปรแกรมคอมพิวเตอร์	ไทย	99.99	87.50	เข้าลงทุนเมื่อวันที่ 1 มิถุนายน 2561
บริษัท เอไอ ซอฟท์ จำกัด	ให้บริการเกี่ยวกับโปรแกรมคอมพิวเตอร์	ไทย	51.00	-	เข้าลงทุนเมื่อวันที่ 21 มกราคม 2562
บริษัท รัมพ์ อินเทอร์เน็ตเซ็นแนล จำกัด	ให้คำปรึกษาเกี่ยวกับการบริหารจัดการรายได้ให้กับโรงแรม	ไทย	51.00	-	เข้าลงทุนเมื่อวันที่ 14 พฤษภาคม 2562
บริษัท โคแมน ทราเวล จำกัด	ให้บริการสำรองห้องพักและบริการสำรองอื่น ๆ ที่เกี่ยวข้องกับการท่องเที่ยว	ไทย	99.99	-	เข้าลงทุนเมื่อวันที่ 20 มิถุนายน 2562

สรุปการเปลี่ยนแปลงผลประกอบการของบริษัทปรากฏตามตารางด้านล่างนี้

	งบการเงินรวม			
	สิ้นสุดวันที่ 31 ธันวาคม 2562	สิ้นสุดวันที่ 31 ธันวาคม 2561 (ปรับปรุงใหม่)	เพิ่มขึ้น (ลดลง)	
	ล้านบาท	ล้านบาท	ล้านบาท	%
รายได้จากการขายและให้บริการ	196.47	173.58	22.89	13.19
รายได้อื่น*	8.78	16.63	(7.85)	(47.20)
รายได้รวม	205.25	190.21	15.04	7.91
ต้นทุนการขายและให้บริการ	89.83	57.86	31.97	55.25
กำไรขั้นต้น (ไม่รวมรายได้อื่น)	106.64	115.72	(9.08)	(7.85)
ต้นทุนในการจัดจำหน่าย	9.15	10.27	(1.12)	(10.91)
ค่าใช้จ่ายในการบริหาร	77.85	60.84	17.01	27.96
ขาดทุนจากการด้อยค่าของเงินลงทุน	12.63	-	12.63	100.00
ต้นทุนทางการเงิน	0.01	0.01	-	-
กำไรก่อนค่าใช้จ่ายภาษีเงินได้	15.78	61.23	(45.45)	(74.23)
ค่าใช้จ่ายภาษีเงินได้	4.35	4.68	(0.33)	(7.05)
กำไรสำหรับปีจากการดำเนินงานต่อเนื่อง	11.43	56.55	(45.12)	(79.79)
ขาดทุนจากการดำเนินงานที่ยกเลิกสุทธิจากภาษีเงินได้	-	(15.08)	15.08	100.00
กำไรสำหรับปี	11.43	41.47	(30.04)	(72.44)
กำไรสำหรับปี - ส่วนที่เป็นของผู้ถือหุ้นบริษัทใหญ่	2.31	32.75	(30.44)	(92.95)
รายการที่จะไม่ถูกจัดประเภทใหม่เข้าไปในกำไรหรือขาดทุน - ผลขาดทุนจากการประมาณการตามหลักคณิตศาสตร์ประกันภัยสุทธิจากภาษีเงินได้	(1.95)	(2.48)	0.53	21.37
กำไรเบ็ดเสร็จรวมสำหรับปี	9.48	38.99	(29.51)	(75.69)
กำไรเบ็ดเสร็จรวมสำหรับปี - ส่วนที่เป็นของผู้ถือหุ้นบริษัทใหญ่	0.36	30.28	(29.92)	(98.81)

* รายได้อื่น เช่น ดอกเบี้ยรับ กำไรจากอัตราแลกเปลี่ยนฯ เป็นต้น

ในปี 2562 และ 2561 งบการเงินรวมของบริษัทและบริษัทย่อย (“งบการเงินรวม”) แสดงรายได้รวมจากการขายและให้บริการจำนวน 196.47 ล้านบาท และ 173.58 ล้านบาท ตามลำดับ

ปี 2562 บริษัทและบริษัทย่อยมีรายได้จากการขายและให้บริการเพิ่มขึ้นจำนวน 22.89 ล้านบาท หรือคิดเป็นร้อยละ 13.19 เกิดจากรายได้ที่เพิ่มขึ้นของจีนเนเจอร์จำนวน 11.63 ล้านบาท เนื่องจากในปีจีนเนเจอร์มีงานที่เกี่ยวข้องกับการขายและให้บริการโปรแกรมสำเร็จรูปสำหรับร้านอาหาร และดูแลรักษาซ่อมบำรุงที่เกี่ยวข้องเพิ่มขึ้นจากปีก่อน และเพิ่มขึ้นจากรายได้ของไอโซฟท์จำนวน 28.72 ล้านบาท ที่รวมรายได้เข้ามาในปีนี้เป็นปีแรก จำนวน 11 เดือน 11 วัน โดยรายได้ส่วนใหญ่เป็นรายได้จากการจำหน่ายซอฟต์แวร์สำหรับบริหารจัดการระบบสำรองตัวเครื่องบินและรถเช่า และเพิ่มขึ้นจากรายได้ของรัมพ์ จำนวน 4.18 ล้านบาท ที่รวมรายได้เข้ามาในปีนี้เป็นปีแรก จำนวน 7 เดือน 18 วัน โดยรายได้ส่วนใหญ่เป็นรายได้จากการให้คำปรึกษาเกี่ยวกับการบริหารจัดการรายได้ให้กับโรงแรม อย่างไรก็ตาม โคแมนชีมีรายได้จากการขายและให้บริการลดลงจำนวน 19.90 ล้านบาท หรือคิดเป็นร้อยละ (17.68) จากการชะลอตัวในการลงทุนสร้างโรงแรมใหม่ เนื่องจากทิศทางการท่องเที่ยวในปี 2562 นั้นค่อนข้างต่ำกว่าที่คาดการณ์ไว้และจำนวนนักท่องเที่ยวหลัก คือนักท่องเที่ยวจากจีนนั้นลดลง และจำนวนห้องพักว่างเพิ่มสูงขึ้น

ในปี 2562 และ 2561 งบการเงินรวมมีกำไรสุทธิที่เป็นของผู้ถือหุ้นของบริษัทใหญ่จำนวน 2.31 ล้านบาท และ 32.75 ล้านบาท ตามลำดับ และมีอัตรากำไรสุทธิเท่ากับร้อยละ 1.13 และร้อยละ 17.22 ตามลำดับ โดยอัตรากำไรสุทธิที่ลดลงมีสาเหตุมาจากโคแมนชีมีผลกำไรที่ลดลงประมาณ 28.34 ล้านบาท ซึ่งเป็นผลกระทบจากรายได้ที่ลดลงตามเหตุผลที่กล่าวไปก่อนหน้านี้

อนึ่ง หากบริษัทไม่รวมผลขาดทุนจากการด้อยค่าของเงินลงทุนจำนวน 12.63 ล้านบาท และผลกระทบจากการปรับปรุงผลประโยชน์พนักงานจากสูงสุด 300 วันเป็น 400 วัน จำนวน 2.18 ล้านบาท ที่แสดงอยู่ในงบกำไรขาดทุน จะทำให้งบการเงินรวมมีกำไรสุทธิรวมสำหรับปี 2562 จำนวน 16.90 ล้านบาท หรือคิดเป็นอัตรากำไรสุทธิที่เป็นของผู้ถือหุ้นของบริษัทใหญ่เท่ากับร้อยละ 8.23

1. รายได้

1.1. รายได้จากการขายและให้บริการ

โครงสร้างรายได้จากการดำเนินงานของบริษัทและบริษัทย่อย

รายได้จากการดำเนินงาน	งบการเงินรวมสำหรับปี					
	2562		2561		เพิ่มขึ้น / (ลดลง)	
	ล้านบาท	ร้อยละต่อรายได้รวม	ล้านบาท	ร้อยละต่อรายได้รวม	ล้านบาท	ร้อยละ
รายได้จากการขายและให้บริการ และดูแลรักษาซ่อมบำรุงที่เกี่ยวข้องโดยบริษัท						
ขายและให้บริการติดตั้งโปรแกรม	41.59	21.17	61.56	35.46	(19.97)	(32.44)
บริการดูแลรักษาและซ่อมบำรุง	48.29	24.58	46.83	26.98	1.46	3.12
บริการอื่น ๆ ¹	2.76	1.40	4.15	2.39	(1.39)	(33.49)
รวม	92.64	47.15	112.54	64.83	(19.90)	(17.68)
รายได้จากการขายและให้บริการ และดูแลรักษาซ่อมบำรุงที่เกี่ยวข้องโดยจีนเนเจอร์	68.81	35.02	57.18	32.94	11.63	20.34

รายได้จากการดำเนินงาน	งบการเงินรวมสำหรับปี					
	2562		2561		เพิ่มขึ้น / (ลดลง)	
	ล้านบาท	ร้อยละ รายได้รวม	ล้านบาท	ร้อยละ รายได้รวม	ล้านบาท	ร้อยละ
รายได้จากการขายและบริการ และดูแลรักษาซ่อมบำรุงที่เกี่ยวข้องโดยวินสตาเรค	2.13	1.09	3.86	2.23	(1.73)	(44.82)
รายได้จากการขายและบริการ และดูแลรักษาซ่อมบำรุงที่เกี่ยวข้องโดยเอไอ ซอฟท์	28.72	14.62	-	-	n/a ²	n/a ²
รายได้จากการขายและบริการ และดูแลรักษาซ่อมบำรุงที่เกี่ยวข้องโดยรูมส์	4.17	2.12	-	-	n/a ³	n/a ³
รายได้จากการขายและบริการ และดูแลรักษาซ่อมบำรุงที่เกี่ยวข้องโดยโคแมน ทราเวล	-	-	-	-	n/a ⁴	n/a ⁴
รวมรายได้จากการขายและให้บริการ	196.47	100.00	173.58	100.00	22.89	13.19

หมายเหตุ: ¹ บริการอื่นที่เกี่ยวข้อง เช่น การลงโปรแกรมใหม่ และการแก้ไขปัญหาการใช้งานเป็นรายครั้ง เป็นต้น
² ไม่สามารถคำนวณได้ เนื่องจากบริษัทเข้าลงทุนในเอไอ ซอฟท์ตั้งแต่วันที่ 21 มกราคม 2562
³ ไม่สามารถคำนวณได้ เนื่องจากบริษัทเข้าลงทุนในรูมส์ตั้งแต่วันที่ 14 พฤษภาคม 2562
⁴ ไม่สามารถคำนวณได้ เนื่องจากบริษัทเข้าลงทุนในโคแมน ทราเวลตั้งแต่วันที่ 20 มิถุนายน 2562

สำหรับปี 2562 และ 2561 บริษัทและบริษัทย่อย (“กลุ่มบริษัท”) มีรายได้จากการขายและให้บริการรวมจำนวน 196.47 ล้านบาท และ 173.58 ล้านบาทตามลำดับ เพิ่มขึ้นจำนวน 22.89 ล้านบาท หรือคิดเป็นร้อยละ 13.19 เมื่อเทียบกับช่วงเดียวกันของปีก่อน โดยมีสาเหตุหลักดังต่อไปนี้

1.1.1. โคแมนซี มีรายได้จากการขายและบริการ และดูแลรักษาซ่อมบำรุงที่เกี่ยวข้องในปี 2562 และปี 2561 จำนวน 92.64 ล้านบาท และ 112.54 ล้านบาท โดยคิดเป็นร้อยละ 47.15 และร้อยละ 64.83 ของรายได้จากการขายและให้บริการรวมตามลำดับ ลดลงจำนวน 19.90 ล้านบาท หรือคิดเป็นร้อยละ (17.68) เมื่อเทียบกับช่วงเดียวกันของปีก่อน และมีสาเหตุของการลดลงดังต่อไปนี้

(ก) รายได้จากการขายและบริการติดตั้งโปรแกรมในปี 2562 และ 2561 มีจำนวน 41.59 ล้านบาท และ 61.56 ล้านบาท คิดเป็นร้อยละ 21.17 และร้อยละ 35.46 ของรายได้จากการขายและให้บริการรวมตามลำดับ ซึ่งลดลงจำนวน 19.97 ล้านบาท หรือคิดเป็นร้อยละ (32.44) เมื่อเทียบกับช่วงเดียวกันของปีก่อน จากการชะลอตัวในการลงทุนสร้างโรงแรมใหม่ เนื่องจากทิศทางการท่องเที่ยวในปี 2562 นั้นค่อนข้างต่ำกว่าที่คาดการณ์ไว้ และนักท่องเที่ยวหลักคือนักท่องเที่ยวจีนนั้นลดลง และจำนวนห้องพักว่างเพิ่มสูงขึ้น ทำให้หลายโรงแรมเลื่อนการติดตั้งออกไป เป็นผลให้ยอดขายและบริการติดตั้งโปรแกรมนั้นลดลง โดยยอดซื้อจากลูกค้าที่เลื่อนแผนการติดตั้งซอฟต์แวร์ออกไปมีจำนวนประมาณ 8.74 ล้านบาท อย่างไรก็ตาม ถ้ามองในภาพรวมบริษัทยังคงมี Backlog ทั้งสิ้นประมาณ 25.96 ล้านบาท ซึ่งคาดว่าจะทยอยติดตั้งในปี 2563

โดยโคแมนซีมีลูกค้าโรงแรมรายใหม่ในปี 2562 จำนวน 128 แห่ง เป็นจำนวนโรงแรมใหม่ที่เพิ่มขึ้นในอัตราที่มากกว่าปีก่อน 15 แห่ง หรือคิดเป็นร้อยละ 13.27 จากปีก่อนที่มีจำนวน 113 แห่ง และรายได้เฉลี่ยในปี 2562 และ 2561 เท่ากับ 3.25 แสนบาทต่อโรงแรม และ 5.45 แสนบาทต่อโรงแรมตามลำดับ ลดลงจากปีก่อนเฉลี่ยจำนวน 2.20 แสนบาทต่อโรงแรม หรือคิดเป็นร้อยละ (40.36) ซึ่งรายได้ต่อโรงแรมจะมากหรือน้อยนั้น ขึ้นอยู่กับปัจจัยต่าง ๆ เช่น จำนวนห้อง จำนวนระบบงาน เป็นต้น

(ข) ในปี 2562 และ 2561 โคแมนซีมีรายได้จากการให้บริการดูแลรักษาและซ่อมบำรุงจำนวน 48.29 ล้านบาท และ 46.83 ล้านบาท หรือคิดเป็นร้อยละ 24.58 และร้อยละ 26.98 ของรายได้จากการขายและให้บริการรวมตามลำดับ เพิ่มขึ้นจำนวน 1.46 ล้านบาท หรือคิดเป็นร้อยละ 3.12 มีสาเหตุหลักมาจากการที่ โคแมนซีสามารถขยายฐานลูกค้าได้ ซึ่งในการขายและให้บริการติดตั้งโปรแกรมครั้งแรกจะรวมรายได้จากการบริการดูแลรักษาและซ่อมบำรุงด้วยเป็นสัดส่วนประมาณร้อยละ 12 - 15 ของมูลค่างานในแต่ละสัญญา ซึ่งจะทยอยรับรู้รายได้ในส่วนนี้ตามสัดส่วนที่ได้ให้บริการกับลูกค้าไปแล้ว และอีกส่วนหนึ่งมาจากการที่ลูกค้าต่อสัญญาการบริการดูแลรักษาระบบกับทางโคแมนซีหลังจากปีแรกจึงทำให้รายได้ในส่วนนี้เพิ่มขึ้นจากปี 2561 เนื่องจากโคแมนซีมีฐานลูกค้าที่เพิ่มมากขึ้นอย่างต่อเนื่อง

(ค) รายได้จากการให้บริการอื่น ๆ ส่วนใหญ่เป็นรายได้จากการให้บริการด้านโปรแกรมและคอมพิวเตอร์แก่ลูกค้าที่ไม่ได้อยู่ในสัญญาบริการดูแลรักษาและซ่อมบำรุง โดยคิดค่าบริการเป็นรายครั้ง โดยในปี 2562 และ 2561 โคแมนซีมีรายได้จากบริการอื่นจำนวน 2.76 ล้านบาท และ 4.15 ล้านบาท หรือคิดเป็นร้อยละ 1.40 และร้อยละ 2.39 ของรายได้รวมจากการดำเนินงานตามลำดับ โดยในปี 2562 รายได้จากการให้บริการอื่นลดลงจำนวน 1.39 ล้านบาท หรือคิดเป็นร้อยละ (33.49) มีสาเหตุหลักมาจากในปี 2562 มีลูกค้าที่กลับเข้ามาต่อสัญญาบริการดูแลรักษาและซ่อมบำรุงไม่มากเท่าปี 2561 เป็นผลให้รายได้จากการอัปเกรดเวอร์ชันก่อนต่อสัญญาบริการดูแลรักษาและซ่อมบำรุงลดลง

1.1.2. ซินเนเจอร์ มีรายได้จากการขายและบริการ และดูแลรักษาซ่อมบำรุงที่เกี่ยวข้องในปี 2562 และปี 2561 จำนวน 68.81 ล้านบาท และ 57.18 ล้านบาท โดยคิดเป็นร้อยละ 35.02 และร้อยละ 32.94 ของรายได้จากการขายและให้บริการรวมตามลำดับ เพิ่มขึ้นจำนวน 11.63 ล้านบาท หรือคิดเป็นร้อยละ 20.34 เมื่อเทียบกับช่วงเดียวกันของปีก่อน โดยเป็นผลมาจาก ซินเนเจอร์มียอดขายต่อเนื่องมาจากช่วงปลายปี 2561 ซึ่งช่วงดังกล่าวมีห้างสรรพสินค้าขนาดใหญ่เปิดใกล้เคียงกันหลายแห่ง ทำให้ร้านอาหารมีความต้องการใช้ซอฟต์แวร์บริหารจัดการร้านอาหารรวมถึงฮาร์ดแวร์ที่เกี่ยวข้องทั้งหมดเข้ามาอย่างต่อเนื่อง อีกทั้งมีลูกค้ารายใหม่เข้ามาตลอดทั้งปี ทำให้รายได้ของปี 2562 นั้นสูงขึ้น

1.1.3. วินสตาร์เทค มีรายได้จากการขายและบริการ และดูแลรักษาซ่อมบำรุงที่เกี่ยวข้องในปี 2562 และปี 2561 จำนวน 2.13 ล้านบาท และ 3.86 ล้านบาท โดยคิดเป็นร้อยละ 1.09 และร้อยละ 2.23 ของรายได้จากการขายและให้บริการ รวมตามลำดับ ซึ่งลดลงจำนวน 1.73 ล้านบาท หรือคิดเป็นร้อยละ (44.82) เมื่อเทียบกับช่วงเดียวกันของปีก่อน มีสาเหตุมาจากจำนวนลูกค้ารายใหม่ในปี 2562 ลดลงจากปี 2561 เนื่องจากลูกค้าสนามกอล์ฟยังไม่สนใจลงทุนในซอฟต์แวร์ในปีนี้ เนื่องจากภาวะเศรษฐกิจจစ်เซา

1.1.4. เอไอ ซอฟท์ มีรายได้จากการขายและบริการ และดูแลรักษาซ่อมบำรุงที่เกี่ยวข้องในปี 2562 ตั้งแต่วันที่ 21 มกราคม ถึง 31 ธันวาคม 2562 จำนวน 28.72 ล้านบาท โดยคิดเป็นร้อยละ 14.62 ของรายได้จากการขายและให้บริการ รวม โดยเป็นรายได้จากการจำหน่ายซอฟต์แวร์สำหรับบริหารจัดการระบบสำรองตัวเครื่องบินและรถเช่า

1.1.5. รুমซ์ มีรายได้จากการขายและบริการ และดูแลรักษาซ่อมบำรุงที่เกี่ยวข้องในปี 2562 ตั้งแต่วันที่ 14 พฤษภาคม ถึง 31 ธันวาคม 2562 จำนวน 4.18 ล้านบาท โดยคิดเป็นร้อยละ 2.13 ของรายได้จากการขายและให้บริการรวม ซึ่งเป็นรายได้จากการให้คำปรึกษาเกี่ยวกับการบริหารจัดการรายได้ให้กับโรงแรม

1.1.6. โคแมน ทราเวล ยังไม่มีรายได้เข้ามาในปี 2562 ตั้งแต่วันที่ 20 มิถุนายน ถึง 31 ธันวาคม 2562 เนื่องจากยังอยู่ในช่วงของการพัฒนาซอฟต์แวร์ในการให้บริการในแบบ B2C ซึ่งคาดว่าจะเริ่มมีรายได้ในช่วงไตรมาสที่ 1 ของปี 2563

1.2. รายได้อื่น

ในปี 2562 และ 2561 งบการเงินรวมแสดงรายได้อื่นจำนวน 8.78 ล้านบาท และ 16.63 ล้านบาท ตามลำดับ ลดลงจำนวน 7.85 ล้าน หรือคิดเป็นร้อยละ (47.20) เนื่องจากในปี 2561 มีการรับรู้กำไรจากการขายเงินลงทุนในบริษัท เอ็มเอ สแอล ซอฟต์แวร์ (ไทยแลนด์) จำกัด (“เอ็มเอสแอล”) จำนวน 12.55 ล้านบาท ซึ่งเป็นผลต่างระหว่างมูลค่าสิ่งตอบแทนที่ได้รับและราคาตามบัญชีซึ่งประกอบไปด้วยสินทรัพย์และหนี้สินของเอ็มเอสแอล และรายได้ดอกเบี้ยจากเงินฝากธนาคารและเงินลงทุน จำนวน 3.87 ล้านบาท ในขณะที่รายได้อื่นในปี 2562 ส่วนใหญ่เกิดจากดอกเบี้ยรับจากเงินฝากธนาคารและเงินลงทุนเพียงอย่างเดียว ซึ่งมีจำนวนเพิ่มขึ้นมาอยู่ที่ 8.16 ล้านบาท

ส่วนบริษัทย่อยอีก 5 บริษัท ไม่มีรายได้อื่นที่มีสาระสำคัญต่อการเงินรวม

2. ต้นทุนการขายและให้บริการ และอัตรากำไรขั้นต้น

สำหรับปี 2562 และ 2561 งบการเงินรวมแสดงต้นทุนการขายและให้บริการรวมจำนวน 89.83 ล้านบาท และ 57.85 ล้านบาทตามลำดับ เพิ่มขึ้นจำนวน 31.97 ล้านบาท หรือคิดเป็นร้อยละ 55.25 เมื่อเทียบกับช่วงเดียวกันของปีก่อน โดยมีสาเหตุหลักดังต่อไปนี้

2.1. โคแมนซี มีต้นทุนการขายและให้บริการสำหรับปี 2562 และ 2561 จำนวน 37.24 ล้านบาท และ 29.80 ล้านบาท ซึ่งเพิ่มขึ้น 7.44 ล้านบาท หรือคิดเป็นร้อยละ 24.97 เมื่อเทียบกับช่วงเดียวกันของปีก่อน ซึ่งเกิดจากการปรับเงินเดือนประจำปีของพนักงานฝ่ายต้นทุนและการเพิ่มขึ้นของจำนวนพนักงานเพื่อรองรับการขยายธุรกิจ รวมถึงผลกระทบจากการปรับปรุงภาระผูกพันผลประโยชน์พนักงานตามกฎหมายแรงงานใหม่ จากเงินชดเชยสูงสุด 300 วัน เป็น 400 วัน จำนวน 1.72 ล้านบาท

2.2. ซินเนเจอร์ มีต้นทุนการขายและให้บริการสำหรับปี 2562 และ 2561 จำนวน 34.45 ล้านบาท และ 26.25 ล้านบาท เพิ่มขึ้น 8.20 ล้านบาท หรือคิดเป็นร้อยละ 31.23 เมื่อเทียบกับช่วงเดียวกันของปีก่อน ซึ่งแปรผันตามต้นทุนจากการขายฮาร์ดแวร์ที่เพิ่มขึ้นในปี 2562 นอกจากนั้นยังเกิดจากการปรับเงินเดือนประจำปีของพนักงานฝ่ายต้นทุนของซินเนเจอร์ และจากค่า Incentive และสวัสดิการของพนักงานฝ่ายต้นทุน

2.3. วินสตาร์เทค มีต้นทุนการขายและให้บริการสำหรับปี 2562 และ 2561 จำนวน 1.88 ล้านบาท และ 1.56 ล้านบาทเพิ่มขึ้น 0.32 ล้านบาท หรือคิดเป็นร้อยละ 20.51 เมื่อเทียบกับช่วงเดียวกันของปีก่อน โดยสาเหตุที่ต้นทุนขายและให้บริการ มียอดสูงขึ้น เนื่องจากในปีที่แล้วบริษัทเริ่มลงทุนในวินสตาร์เทคตั้งแต่วันที่ 1 มิถุนายน 2561 ทำให้รวมผลการดำเนินงานเข้ามาเพียง 7 เดือน ทำให้ต้นทุนในปีที่แล้วต่ำกว่าปีนี้

2.4. เอไอ ซอฟท์ มีต้นทุนการขายและให้บริการสำหรับปี 2562 ตั้งแต่วันที่ 21 มกราคม ถึง 31 ธันวาคม 2562 จำนวน 14.64 ล้านบาท โดยต้นทุนการขายของเอไอ ซอฟท์นั้นประกอบไปด้วยเงินเดือนและโบนัสของพนักงานฝ่ายต้นทุน และการจ้างบุคคลภายนอกในการทำงานเป็นหลัก

2.5. รুমซ์ มีต้นทุนการขายและให้บริการสำหรับปี 2562 ตั้งแต่วันที่ 14 พฤษภาคม ถึง 31 ธันวาคม 2562 จำนวน 1.63 ล้านบาท ซึ่งส่วนมากประกอบไปด้วยเงินเดือนของพนักงานฝ่ายต้นทุน

2.6. โคแมน ทราเวล ยังไม่มีต้นทุนขายและให้บริการเข้ามาในปี 2562 ตั้งแต่วันที่ 20 มิถุนายน ถึง 31 ธันวาคม 2562 เนื่องจากยังอยู่ในช่วงของการพัฒนาซอฟต์แวร์ในการให้บริการในแบบ B2C ซึ่งคาดว่าจะเริ่มมีรายการในช่วงไตรมาสที่ 1 ของปี 2563

สำหรับปี 2562 และ 2561 งบการเงินรวมแสดงกำไรขั้นต้นเท่ากับ 106.64 ล้านบาท และ 115.72 ล้านบาท ลดลงจำนวน 9.08 ล้านบาท หรือคิดเป็นร้อยละ (7.85) และมีอัตรากำไรขั้นต้นเท่ากับร้อยละ 54.28 เมื่อเทียบกับงวดเดียวกันของปีก่อน ซึ่งเท่ากับร้อยละ 66.67 ซึ่งลดลงเนื่องจากต้นทุนของกลุ่มบริษัทที่เพิ่มขึ้นจากการปรับเงินเดือนประจำปีของพนักงานฝ่ายต้นทุน และการเพิ่มขึ้นของจำนวนพนักงานเพื่อรองรับการขยายธุรกิจตามที่กล่าวข้างต้น แต่รายได้เติบโตในอัตราส่วนที่น้อยกว่าต้นทุน ทำให้อัตรากำไรขั้นต้นของโคแมนซ์สำหรับปี 2562 นั้นอยู่ที่ร้อยละ 59.80 เมื่อเทียบกับงวดเดียวกันของปีก่อน ซึ่งเท่ากับร้อยละ 73.52 สำหรับอัตรากำไรขั้นต้นของซินเนเจอร์สำหรับปี 2562 นั้นอยู่ที่ร้อยละ 49.93 ซึ่งลดลงเล็กน้อยเมื่อเทียบกับงวดเดียวกันของปีก่อน ซึ่งเท่ากับร้อยละ 54.09 อันเนื่องมาจากการจำหน่ายฮาร์ดแวร์ที่เพิ่มสูงขึ้น ซึ่งปกติฮาร์ดแวร์มีอัตรากำไรขั้นต้นที่ต่ำกว่าการให้บริการ และอัตรากำไรขั้นต้นสำหรับปี 2562 ของรุมซ์นั้นอยู่ที่ร้อยละ 61.06 อย่างไรก็ตามอัตรากำไรขั้นต้นสำหรับปี 2562 ของ เอไอ ซอฟท์ นั้นอยู่ที่ร้อยละ 49.04 เนื่องจากโครงสร้างการจัดการเรื่องบุคลากรนั้นแตกต่างกัน ทำให้ภาพรวมของอัตรากำไรขั้นต้นนั้นลดลง

3. ต้นทุนในการจัดจำหน่ายและค่าใช้จ่ายในการบริหาร

3.1. ต้นทุนในการจัดจำหน่าย

สำหรับปี 2562 และ 2561 งบการเงินรวมแสดงต้นทุนในการจัดจำหน่ายรวมจำนวน 9.15 ล้านบาท และ 10.27 ล้านบาท ตามลำดับ ลดลงจำนวน 1.12 ล้านบาท หรือคิดเป็นร้อยละ (10.91) และมีสัดส่วนต้นทุนในการจัดจำหน่ายต่อรายได้จาก

การดำเนินงานเท่ากับร้อยละ 4.66 ซึ่งลดลงเมื่อเทียบกับช่วงเดียวกันของปีก่อน ซึ่งมีสัดส่วนเท่ากับร้อยละ 5.92 โดยมีสาเหตุหลักดังต่อไปนี้

3.1.1. โคแมนซี มีต้นทุนในการจัดจำหน่ายสำหรับปี 2562 และ 2561 จำนวน 5.82 ล้านบาท และ 6.81 ล้านบาท ตามลำดับ ลดลง 0.99 ล้านบาท หรือคิดเป็นร้อยละ (14.54) เมื่อเทียบกับช่วงเดียวกันของปีก่อน เนื่องจากโคแมนซีมีค่าใช้จ่ายในการส่งเสริมการขายลดลง โดยมีค่าคอมมิชชั่นลดลงเนื่องจากยอดขายที่ลดลงสำหรับปี 2562

3.1.2. ซินเนเจอร์ มีต้นทุนในการจัดจำหน่ายสำหรับปี 2562 และ 2561 จำนวน 2.10 ล้านบาท และ 3.50 ล้านบาท ตามลำดับ ลดลง 1.40 ล้านบาท หรือคิดเป็นร้อยละ (40.00) เมื่อเทียบกับช่วงเดียวกันของปีก่อน เนื่องจากค่าใช้จ่ายในส่วนของการออกบูธจัดแสดงสินค้าที่เกี่ยวข้องกับธุรกิจร้านอาหารทั้งในประเทศและต่างประเทศลดลง และค่าโฆษณาในวารสารและสื่อสิ่งพิมพ์ลดลง

3.1.3. วินสตาร์เทค มีต้นทุนในการจัดจำหน่ายสำหรับปี 2562 และ 2561 จำนวน 0.11 ล้านบาท และ 0.02 ล้านบาท ตามลำดับ เพิ่มขึ้น 0.09 ล้านบาท หรือคิดเป็นร้อยละ 450.00 เมื่อเทียบกับช่วงเดียวกันของปีก่อน ซึ่งมีจำนวนที่ไม่เป็นสาระสำคัญต่อการเงินรวม

3.1.4. เอไอ ซอฟท์ มีต้นทุนในการจัดจำหน่ายสำหรับปี 2562 ตั้งแต่วันที่ 21 มกราคม ถึง 30 ธันวาคม 2562 จำนวน 0.67 ล้านบาท ซึ่งส่วนมากประกอบไปด้วยค่าคอมมิชชั่นและค่าตอบแทนส่วนแบ่งการตลาด

3.1.5. รุ่มซ์ มีต้นทุนในการจัดจำหน่ายสำหรับปี 2562 ตั้งแต่วันที่ 14 พฤษภาคม ถึง 31 ธันวาคม 2562 จำนวน 0.45 ล้านบาท ซึ่งส่วนมากประกอบไปด้วยค่าคอมมิชชั่น

3.1.6. โคแมน ทราเวล ยังไม่มีต้นทุนในการจัดจำหน่ายเข้ามาในปี 2562 ตั้งแต่วันที่ 20 มิถุนายน ถึง 31 ธันวาคม 2562 เนื่องจากยังอยู่ในช่วงของการพัฒนาซอฟต์แวร์ในการให้บริการในแบบ B2C ซึ่งคาดว่าจะเริ่มมีรายการในช่วงไตรมาสที่ 1 ของปี 2563

3.2. ค่าใช้จ่ายในการบริหาร

สำหรับปี 2562 และ 2561 งบการเงินรวมแสดงค่าใช้จ่ายในการบริหารจำนวน 77.85 ล้านบาท และ 60.84 ล้านบาท ตามลำดับ เพิ่มขึ้นจากปี 2561 จำนวน 17.01 ล้านบาทหรือคิดเป็นร้อยละ 27.96 และมีสัดส่วนของค่าใช้จ่ายในการบริหารต่อรายได้จากการดำเนินงานเท่ากับร้อยละ 39.62 สำหรับปี 2562 ซึ่งเพิ่มขึ้นเมื่อเทียบกับปีก่อน ซึ่งมีสัดส่วนเท่ากับร้อยละ 35.05 โดยมีสาเหตุหลักดังต่อไปนี้

3.2.1. โคแมนซี มีค่าใช้จ่ายในการบริหารสำหรับปี 2562 และ 2561 จำนวน 48.80 ล้านบาท และ 48.25 ล้านบาท เพิ่มขึ้น 0.55 ล้านบาท หรือคิดเป็นร้อยละ 1.14 เมื่อเทียบกับปีก่อน ซึ่งไม่ได้มีการเปลี่ยนแปลงอย่างมีนัยสำคัญ หากมองในภาพรวม ในปี 2562 มีการเพิ่มขึ้นของค่าใช้จ่ายที่เกี่ยวกับพนักงาน เช่น การปรับเงินเดือนประจำปีของพนักงาน จำนวนพนักงานที่เพิ่มขึ้น ค่าท่องเที่ยวประจำปีของพนักงานบริษัทที่เพิ่มขึ้น และผลกระทบจากการปรับปรุงภาระผูกพันผลประโยชน์พนักงานตามกฎหมายแรงงานใหม่ จากเงินชดเชยสูงสุด 300 วัน เป็น 400 วัน แต่ในปี 2561 มีค่าใช้จ่ายพิเศษเกิดขึ้น เช่น

ค่าใช้จ่ายในการขายเอ็มเอสแอลและค่าใช้จ่ายในการลงทุนในวินสตาร์เทค ทำให้ปี 2562 และ 2561 มีค่าใช้จ่ายในการบริหารที่ใกล้เคียงกัน

3.2.2. ซินเนเจอร์ มีค่าใช้จ่ายในการบริหารสำหรับปี 2562 และ 2561 จำนวน 16.19 ล้านบาท และ 11.44 ล้านบาท ตามลำดับ เพิ่มขึ้น 4.75 ล้านบาท หรือคิดเป็นร้อยละ 41.52 เมื่อเทียบกับปีก่อน เนื่องจากซินเนเจอร์มีการเพิ่มขึ้นของค่าใช้จ่ายที่เกี่ยวกับพนักงาน เช่น การปรับเงินเดือนประจำปีของพนักงาน จำนวนพนักงานที่เพิ่มขึ้น โบนัสที่เพิ่มขึ้นตามผลประกอบการที่ดีขึ้น และผลกระทบจากการปรับปรุงภาระผูกพันผลประโยชน์พนักงานตามกฎหมายแรงงานใหม่ จากเงินชดเชยสูงสุด 300 วัน เป็น 400 วัน นอกจากนี้ มีค่าบริหารจัดการที่เพิ่มเข้ามาในปี

3.2.3. วินสตาร์เทค มีค่าใช้จ่ายในการบริหารสำหรับปี 2562 และ 2561 จำนวน 1.00 ล้านบาท และ 1.29 ล้านบาท ตามลำดับ ลดลง 0.29 ล้านบาท หรือคิดเป็นร้อยละ (22.48) เมื่อเทียบกับปีก่อน เนื่องจากการออกจากตำแหน่งของผู้บริหารระดับสูงจำนวน 1 คน

3.2.4. เอไอ ซอฟท์ มีค่าใช้จ่ายในการบริหารในปี 2562 ตั้งแต่วันที่ 21 มกราคม ถึง 31 ธันวาคม 2562 จำนวน 7.90 ล้านบาท โดยส่วนมากเป็นเงินเดือน สวัสดิการของพนักงาน โบนัส ค่าเดินทาง ค่าบริหารจัดการ และค่าเช่าสำนักงาน

3.2.5. รุ่มซ์ มีค่าใช้จ่ายในการบริหารในปี 2562 ตั้งแต่วันที่ 14 พฤษภาคม ถึง 31 ธันวาคม 2562 จำนวน 0.77 ล้านบาท โดยส่วนมากเป็นค่าบริหารจัดการ และค่าเช่าสำนักงาน

3.2.6. โคแมน ทราเวล มีค่าใช้จ่ายในการบริหารในปี 2562 ตั้งแต่วันที่ 20 มิถุนายน ถึง 31 ธันวาคม 2562 จำนวน 3.19 ล้านบาท โดยส่วนมากเป็นเงินเดือนและสวัสดิการของพนักงาน และค่าเช่าสำนักงาน

4. ขาดทุนจากการด้อยค่าของเงินลงทุน

งบการเงินรวมของปี 2562 แสดงผลขาดทุนจากการด้อยค่าของเงินลงทุนจำนวน 12.63 ล้านบาท อันเนื่องมาจากฝ่ายบริหารของบริษัทได้พิจารณาบันทึกผลขาดทุนจากการด้อยค่าของเงินลงทุนใน วินสตาร์เทค เนื่องจากมีผลประกอบการขาดทุน

5. กำไรสุทธิและอัตรากำไรสุทธิ

งบการเงินรวมนั้นได้มีการจัดประเภทรายการบัญชีใหม่ในปี 2561 โดยผลประกอบการของเอ็มเอสแอลจะแสดงในชื่อกำไร (ขาดทุน) สำหรับงวดจากการดำเนินงานที่ยกเลิกสุทธิจากภาษี ซึ่งสำหรับปี 2561 เอ็มเอสแอลมีผลประกอบการขาดทุนสุทธิจำนวน 15.08 ล้านบาท (สุทธิจากรายการตัดจำหน่ายสินทรัพย์ไม่มีตัวตน) ในขณะที่ปี 2562 ไม่มีรายการดังกล่าว เนื่องจากการจำหน่ายเอ็มเอสแอลได้เสร็จสิ้นลงในปี 2561

สำหรับปี 2562 และ 2561 งบการเงินรวมแสดงกำไรส่วนที่เป็นของผู้ถือหุ้นบริษัทใหญ่จำนวน 2.31 ล้านบาท และ 32.75 ล้านบาท ตามลำดับ ลดลงจากปี 2561 จำนวน 30.44 ล้านบาท หรือคิดเป็นร้อยละ (92.95) และมีอัตรากำไรส่วนที่เป็นของผู้ถือหุ้นบริษัทใหญ่เท่ากับร้อยละ 1.13 ซึ่งลดลงเมื่อเทียบกับงวดเดียวกันของปีก่อน โดยมีอัตรากำไรส่วนที่เป็นของผู้ถือหุ้นบริษัทใหญ่เท่ากับร้อยละ 17.22 สาเหตุหลักมาจากบริษัทมีผลประกอบการไม่เป็นไปตามที่คาดการณ์และเนื่องจากมี

การพิจารณาบันทึกผลขาดทุนจากการด้อยค่าของเงินลงทุนใน วินสตาร์เทค จำนวน 12.63 ล้านบาท และมีหลายโครงการที่ลูกค้าขอเลื่อนการติดตั้งออกไปเนื่องจากลูกค้ายังไม่พร้อมให้เข้าติดตั้ง โดยมียอดซื้อจากลูกค้าที่เลื่อนแผนงานออกไปจำนวนประมาณ 8.74 ล้านบาท ทำให้สัดส่วนรายได้ที่เพิ่มขึ้นนั้นน้อยกว่าสัดส่วนค่าใช้จ่ายที่เพิ่มขึ้น อย่างไรก็ตาม ถ้ามองในภาพรวมบริษัทยังคงมี Backlog ทั้งสิ้นประมาณ 25.96 ล้านบาท ซึ่งคาดว่าจะทยอยติดตั้งในปี 2563

6. ฐานะทางการเงิน

ณ วันที่ 31 ธันวาคม 2562 งบการเงินรวมแสดงสินทรัพย์รวมเท่ากับ 537.96 ล้านบาท หนี้สินรวมเท่ากับ 71.43 ล้านบาท และส่วนของผู้ถือหุ้นรวมเท่ากับ 466.53 ล้านบาท

6.1. สินทรัพย์

งบการเงินรวมแสดงสินทรัพย์รวม ณ วันที่ 31 ธันวาคม 2562 และ 2561 เท่ากับ 537.96 และ 518.17 ล้านบาท ตามลำดับ เพิ่มขึ้นจำนวน 19.79 ล้านบาท หรือคิดเป็นร้อยละ 3.82 มีสาเหตุหลักดังนี้

6.1.1. เงินสดและรายการเทียบเท่าเงินสดลดลงจำนวน 133.65 ล้านบาท สาเหตุหลักมาจากการที่บริษัทนำเงินสดไปลงทุนในบัตรเงินฝากและตั๋วแลกเงิน หุ้นกู้ และกองทุนเปิด จำนวนทั้งสิ้น 141.88 ล้านบาท เงินสดจ่ายเพื่อลงทุนในบริษัทย่อย 6.39 ล้านบาท เงินสดจ่ายซื้อสินทรัพย์ถาวรและสินทรัพย์ไม่มีตัวตน 15.48 ล้านบาท จ่ายเงินปันผลทั้งสิ้น 19.18 ล้านบาท อย่างไรก็ตาม บริษัทมีเงินสดรับจากการประกอบธุรกิจหลังค่าใช้จ่ายภาษีเงินได้ จำนวน 32.47 ล้านบาท เงินสดรับจากดอกเบี้ย 2.38 ล้านบาท เงินสดรับจากเงินให้กู้ยืมระยะสั้น 9.85 ล้านบาท

6.1.2. เงินลงทุนชั่วคราวเพิ่มขึ้นจำนวน 141.88 ล้านบาท จากการที่บริษัทนำเงินสดและรายการเทียบเท่าเงินสดไปลงทุนในบัตรเงินฝากและตั๋วแลกเงิน หุ้นกู้ กองทุนเปิด

6.1.3. ลูกหนี้การค้าและลูกหนี้อื่นเพิ่มขึ้นจำนวน 9.02 ล้านบาท จากการเข้าลงทุนในเอไอ ซอฟท์ ซึ่งมีการรวมลูกหนี้ของเอไอ ซอฟท์เข้ามาจำนวน 5.63 ล้านบาท และลูกหนี้การค้าของบริษัทเพิ่มขึ้นจำนวน 4.19 ล้านบาท จากลูกค้าที่งานติดตั้งโปรแกรมเสร็จสิ้นในช่วงปลายปี และลูกค้าที่ต่อสัญญาบำรุงรักษาแต่ยังไม่ถึงกำหนดชำระ

6.1.4. เงินให้กู้ยืมระยะสั้นแก่บริษัทอื่นลดลงจำนวน 9.85 ล้านบาท จากการรับชำระหนี้จากเอ็มเอสแอล

6.1.5. สินค้าคงเหลือเพิ่มขึ้นจำนวน 2.19 ล้านบาท โดยสินค้าคงเหลือของซินเนเจอร์เพิ่มขึ้นจำนวน 1.10 ล้านบาท เนื่องจากต้องคงยอดสินค้าคงเหลือเพิ่มขึ้นตามยอดขายฮาร์ดแวร์ที่เพิ่มขึ้น และการเข้าลงทุนในเอไอ ซอฟท์ ซึ่งมีการรวมงานระหว่างทำของเอไอ ซอฟท์เข้ามาจำนวน 0.96 ล้านบาท

6.1.6. สินทรัพย์ไม่มีตัวตนเพิ่มขึ้นจำนวน 15.30 ล้านบาท โดยสาเหตุหลักมาจากสินทรัพย์ไม่มีตัวตนระหว่างพัฒนาของโคแมน ทราเวลจำนวน 11.16 ล้านบาท และการทำระบบคอลเซ็นเตอร์ใหม่ของบริษัทจำนวน 1.50 ล้านบาท และการเข้าลงทุนในเอไอ ซอฟท์ ซึ่งมีการรวมซอฟต์แวร์ของเอไอ ซอฟท์เข้ามาจำนวน 0.82 ล้านบาท และเพิ่มขึ้นจากสินทรัพย์ไม่มีตัวตนและความสัมพันธ์กับลูกค้าจากการรวมธุรกิจที่เกิดจากเอไอ ซอฟท์และวินสตาร์เทคสุทธิ จำนวน 7.92 ล้านบาท อนึ่ง กลุ่มบริษัท มีค่าตัดจำหน่ายสินทรัพย์ไม่มีตัวตนสำหรับปี 2562 จำนวน 5.66 ล้านบาท

6.1.7. ค่าความนิยมลดลงจำนวน 7.06 ล้านบาท ซึ่งลดลงเนื่องจากบันทึกค่าเพื่อการด้อยค่าของเงินลงทุนในวินสตาร์เทคจำนวน 12.63 ล้านบาท และเพิ่มขึ้นจากการเข้าลงทุนในเอไอ ซอฟท์ ในไตรมาสที่ 1 ของปี 2562 จำนวน 5.57 ล้านบาท

6.1.8. สินทรัพย์ไม่หมุนเวียนอื่นเพิ่มขึ้นจำนวน 1.36 ล้านบาท โดยส่วนมากเกิดจากสินทรัพย์ภาษีเงินได้รอตัดบัญชีของชินเนเจอร์ที่เพิ่มขึ้นจำนวน 0.61 ล้านบาท และเงินมัดจำจ่ายของโคแมน ทราเวลที่เพิ่มขึ้นจำนวน 0.48 ล้านบาท ที่เป็นค่ามัดจำสัญญาเช่าอาคารสำนักงานและค่ามัดจำอื่น ๆ

6.2. หนี้สิน

งบการเงินรวมแสดงหนี้สินรวม ณ วันที่ 31 ธันวาคม 2562 และ 2561 เท่ากับ 71.43 ล้านบาท และ 47.86 ล้านบาท ตามลำดับ เพิ่มขึ้นจำนวน 23.57 ล้านบาท หรือคิดเป็นร้อยละ 49.25 ด้วยสาเหตุดังต่อไปนี้

6.2.1. เพิ่มขึ้นจากเจ้าหนี้การค้าและเจ้าหนี้หมุนเวียนอื่นจำนวน 14.79 ล้านบาท เนื่องจากบริษัทได้เข้าลงทุนในเอไอ ซอฟท์ในปีนี้ และมีการรวมเจ้าหนี้การค้าและเจ้าหนี้ของเอไอ ซอฟท์เข้ามาจำนวน 9.22 ล้านบาท ซึ่งส่วนมากประกอบไปด้วยเงินมัดจำรับจากลูกค้าจำนวน 4.80 ล้านบาท โบนัสค้างจ่าย 3.10 ล้านบาท ค่าใช้จ่ายค้างจ่ายอื่น ๆ จำนวน 1.01 ล้านบาท และเพิ่มจากรายได้รับล่วงหน้าของโคแมนซีที่เพิ่มขึ้นจำนวน 5.12 ล้านบาท จากรายได้จากการให้บริการบำรุงรักษาที่ลูกค้าชำระเข้ามาช่วงปลายปีเป็นจำนวนมาก

6.2.2. ลดลงจากภาษีเงินได้ค้างจ่ายจำนวน 0.81 ล้านบาท เนื่องจากในปีโคแมนซีมีกำไรสุทธิที่ต้องเสียภาษีลดลง ทำให้มีภาษีเงินได้ค้างจ่าย เมื่อเทียบกับ ณ วันที่ 31 ธันวาคม 2561 ลดลงจำนวน 2.86 ล้านบาท อย่างไรก็ตาม ชินเนเจอร์ มีกำไรสุทธิที่ต้องเสียภาษีเพิ่มขึ้น ส่งผลให้ต้องตั้งภาษีเงินได้ค้างจ่ายเพิ่มขึ้นจากปีก่อนจำนวน 1.27 ล้านบาท และเอไอ ซอฟท์ ที่เข้าลงทุนในปีนี้มีภาษีเงินได้ค้างจ่ายจำนวน 0.78 ล้านบาท

6.2.3. เพิ่มขึ้นจากหนี้สินหมุนเวียนอื่นจำนวน 1.12 ล้านบาท เนื่องจากบริษัทได้เข้าลงทุนในเอไอ ซอฟท์ในปีนี้ และมีการรวมหนี้สินหมุนเวียนอื่นของเอไอซอฟท์เข้ามาจำนวน 1.15 ล้านบาท ซึ่งส่วนมากประกอบไปด้วยภาษีหัก ณ ที่จ่ายและภาษีมูลค่าเพิ่มรอนำส่ง

6.2.4. เพิ่มขึ้นจากประมาณการหนี้สินสำหรับผลประโยชน์พนักงานจำนวน 9.26 ล้านบาท มีสาเหตุมาจากการเข้าลงทุนในเอไอ ซอฟท์ในปี 2562 จึงได้รวมประมาณการหนี้สินผลประโยชน์พนักงานของเอไอ ซอฟท์เข้ามาในปีจำนวน 2.68 ล้านบาท และเป็นของโคแมนซีและชินเนเจอร์ ที่เพิ่มขึ้นจากการปรับปรุงผลประโยชน์พนักงานจากสูงสุด 300 วันเป็น 400 วัน จากการคำนวณตามหลักคณิตศาสตร์ประกันภัย และการตั้งภาระผูกพันผลประโยชน์พนักงานประจำปีตามปกติ

6.3. ส่วนของผู้ถือหุ้น

งบการเงินรวมแสดงส่วนของผู้ถือหุ้นรวม ณ วันที่ 31 ธันวาคม 2562 เท่ากับ 466.53 ล้านบาท ประกอบด้วยทุนจดทะเบียนและเรียกชำระแล้วจำนวน 67.00 ล้านบาท ส่วนเกินมูลค่าหุ้นสามัญจำนวน 323.40 ล้านบาท กำไรสะสมจัดสรรแล้วตามกฎหมายจำนวน 6.33 ล้านบาท และกำไรสะสมยังไม่ได้จัดสรรจำนวน 41.78 ล้านบาท องค์ประกอบอื่นส่วนของผู้ถือหุ้น

จำนวน 0.30 ล้านบาท และส่วนได้เสียที่ไม่มีอำนาจควบคุมจำนวน 27.72 ล้านบาท ซึ่งส่วนของผู้ถือหุ้น ณ วันที่ 31 ธันวาคม 2562 ลดลงจากเป็นจำนวน 3.78 ล้านบาท หรือคิดเป็นร้อยละ (3.42) เมื่อเทียบกับ ณ วันที่ 31 ธันวาคม 2561 ที่แสดงยอดเท่ากับ 470.31 ล้านบาท ด้วยสาเหตุดังต่อไปนี้

- 6.3.1. ลดลงจากการจ่ายเงินปันผลจำนวน 13.40 ล้านบาท ในไตรมาสที่ 1 ของปี 2562
- 6.3.2. เพิ่มขึ้นจากผลกำไรเบ็ดเสร็จรวม – ส่วนที่เป็นของผู้ถือหุ้นใหญ่ สำหรับปี 2562 จำนวน 0.36 ล้านบาท
- 6.3.3. เพิ่มขึ้นจากองค์ประกอบอื่นส่วนของผู้ถือหุ้นจำนวน 0.30 ล้านบาท จากสัดส่วนการถือหุ้นในวินสตาร์เทคโนโลยีที่เพิ่มขึ้น
- 6.3.4. เพิ่มขึ้นจากส่วนได้เสียที่ไม่มีอำนาจควบคุมจำนวน 8.96 ล้านบาท จากเงินปันผลส่วนที่เป็นของส่วนได้เสียที่ไม่มีอำนาจควบคุมจำนวน (5.78) ล้านบาท การได้มาซึ่งส่วนได้เสียที่ไม่มีอำนาจควบคุมจากการลงทุนในบริษัทย่อยจำนวน 5.92 ล้านบาท การเปลี่ยนแปลงสัดส่วนของเงินลงทุนในวินสตาร์เทคโนโลยีจำนวน (0.30) ล้านบาท ผลกำไรส่วนที่เป็นของผู้ถือหุ้นส่วนน้อยสำหรับปี 2562 จำนวน 9.12 ล้านบาท

ทั้งนี้ บริษัทได้ตั้งสำรองตามกฎหมายเพิ่มขึ้นจากกำไรสุทธิประจำปี 2562 จำนวน 0.21 ล้านบาท