

**ส่วนที่ 3**  
**ฐานะการเงินและผลการดำเนินงาน**

**13. ข้อมูลทางการเงินที่สำคัญ**

| <b>ณ วันที่ 31 ธันวาคม</b>                                    | <b>2558<br/>(ปรับปรุงใหม่)</b> | <b>2559<br/>(ปรับปรุงใหม่)</b> | <b>2560</b>     |
|---|--------------------------------|--------------------------------|-----------------|
| <b>งบแสดงฐานะการเงิน (หน่วย: ล้านบาท)</b>                     |                                |                                |                 |
| รวมสินทรัพย์  | 966.53                         | 3,239.84                       | 3,755.52        |
| รวมหนี้สิน  | 486.13                         | 1,162.18                       | 1,692.86        |
| รวมส่วนของผู้ถือหุ้น  | 480.41                         | 2,077.66                       | 2,062.67        |
| <b>งบกำไรขาดทุน (หน่วย: ล้านบาท)</b>                          |                                |                                |                 |
| <b>รายได้จากการขายและให้บริการ</b>                            |                                |                                |                 |
| รายได้จากการขนส่ง   | 642.88                         | 964.45                         | 1,500.65        |
| รายได้จากการให้เช่าเรือ                                       | -                              | -                              | -               |
| <b>รวมรายได้จากการขายและให้บริการ</b>                         | <b>642.88</b>                  | <b>964.45</b>                  | <b>1,500.65</b> |
| ต้นทุนบริการ  | (436.68)                       | (674.43)                       | (1,077.72)      |
| <b>กำไร (ขาดทุน) ขั้นต้น</b>                                  | <b>206.20</b>                  | <b>290.02</b>                  | <b>422.93</b>   |
| รวมรายได้อื่น   | 0.73                           | 7.40                           | 49.22           |
| รวมค่าใช้จ่าย   | (68.58)                        | (108.78)                       | (151.00)        |
| <b>กำไร (ขาดทุน) เบ็ดเสร็จรวมสำหรับปี</b>                     | <b>155.89</b>                  | <b>151.87</b>                  | <b>92.90</b>    |
| <b>งบกระแสเงินสด (หน่วย: ล้านบาท)</b>                         |                                |                                |                 |
| เงินสดสุทธิได้มาจาก (ใช้ไปใน) กิจกรรมดำเนินงาน                | 177.39                         | 255.05                         | 304.39          |
| เงินสดสุทธิได้มาจาก (ใช้ไปใน) กิจกรรมการลงทุน                 | (141.47)                       | (305.37)                       | (547.65)        |
| เงินสดสุทธิได้มาจาก (ใช้ไปใน) กิจกรรมจัดหาเงิน                | (111.43)                       | 1,260.05                       | (573.87)        |
| <b>เงินสดและรายการเทียบเท่าเงินสดเพิ่มขึ้น (ลดลง) - สุทธิ</b> | <b>(77.99)</b>                 | <b>1,205.20</b>                | <b>(806.84)</b> |
| <b>เงินสดและรายการเทียบเท่าเงินสด ณ วันที่ 31 ธันวาคม</b>     | <b>35.95</b>                   | <b>1,241.83</b>                | <b>432.36</b>   |

**อัตราส่วนทางการเงินที่สำคัญ**
**สำหรับปีสิ้นสุดวันที่ 31 ธันวาคม 2558 - 2560**

|  | 2558<br>(ปรับปรุงใหม่) | 2559<br>(ปรับปรุงใหม่) | 2560  |
|--|------------------------|------------------------|-------|
| <b>อัตราส่วนสภาพคล่อง (Liquidity Ratio)</b>                        |                        |                        |       |
| อัตราส่วนสภาพคล่อง (เท่า)  | 0.71                   | 4.65                   | 1.44  |
| อัตราส่วนสภาพคล่องหมุนเร็ว (เท่า)                                  | 0.55                   | 4.54                   | 1.34  |
| อัตราส่วนสภาพคล่องกระแสเงินสด (เท่า)                               | 1.94                   | 1.23                   | 0.79  |
| อัตราส่วนหมุนเวียนลูกหนี้การค้า (เท่า)                             | 36.00                  | 29.46                  | 23.90 |
| ระยะเวลาเก็บหนี้เฉลี่ย (วัน)                                       | 10.00                  | 12.22                  | 15.06 |
| อัตราส่วนหมุนเวียนสินค้าคงเหลือ (เท่า)                             | 22.63                  | 27.47                  | 28.18 |
| ระยะเวลาขายสินค้าเฉลี่ย (วัน)                                      | 15.90                  | 13.11                  | 12.78 |
| อัตราส่วนหมุนเวียนเจ้าหนี้ (เท่า)                                  | 33.65                  | 22.85                  | 20.89 |
| ระยะเวลาชำระหนี้ (วัน)   | 10.70                  | 15.76                  | 17.23 |
| Cash Cycle (วัน)   | 15.21                  | 9.57                   | 10.61 |
| <b>อัตราส่วนแสดงความสามารถในการหากำไร (Profitability Ratio)</b>    |                        |                        |       |
| อัตรากำไรขั้นต้น (ร้อยละ)  | 32.07                  | 30.07                  | 28.18 |
| อัตรากำไรจากการดำเนินงาน (ร้อยละ)                                  | 21.52                  | 19.56                  | 21.40 |
| อัตรากำไรอื่น (ร้อยละ)   | 0.11                   | 0.76                   | 3.18  |
| อัตราส่วนเงินสดต่อการหากำไร (ร้อยละ)                               | 128.22                 | 135.21                 | 94.78 |
| อัตรากำไรสุทธิ (ร้อยละ)  | 18.01                  | 15.26                  | 16.87 |
| อัตราผลตอบแทนผู้ถือหุ้น (ร้อยละ)                                   | 26.26                  | 11.51                  | 12.23 |
| <b>อัตราส่วนแสดงประสิทธิภาพในการดำเนินงาน (Efficiency Ratio)</b>   |                        |                        |       |
| อัตราผลตอบแทนจากสินทรัพย์ (ร้อยละ)                                 | 18.08                  | 8.97                   | 9.18  |
| อัตราผลตอบแทนจากสินทรัพย์ถาวร (ร้อยละ)                             | 32.87                  | 19.82                  | 10.39 |
| อัตราหมุนของสินทรัพย์ (เท่า)                                       | 0.84                   | 0.46                   | 0.44  |
| <b>อัตราส่วนวิเคราะห์นโยบายทางการเงิน (Financial Policy Ratio)</b> |                        |                        |       |
| อัตราส่วนหนี้สินต่อส่วนของผู้ถือหุ้น (เท่า)                        | 1.21                   | 0.56                   | 0.82  |
| อัตราส่วนความสามารถชำระดอกเบี้ย (เท่า)                             | 11.77                  | 8.59                   | 6.16  |
| อัตราส่วนความสามารถชำระภาระผูกพัน (Cash Basis) (เท่า)              | 0.62                   | 0.35                   | 0.24  |
| อัตราการจ่ายเงินปันผล (ร้อยละ)*                                    | 66.49                  | 151.17                 | 42.64 |

**หมายเหตุ** \* บริษัทจ่ายเงินปันผลในปี 2558 – 2560 ดังนี้

- ในปี 2558 จ่ายเงินปันผลจากกำไรสะสม ณ สิ้นปี 2556 จำนวนหุ้นละ 70 บาท รวมเป็นเงินทั้งสิ้น 77.00 ล้านบาท
- ในปี 2559 จ่ายเงินปันผลจากกำไรสะสม ณ สิ้นสุดไตรมาสที่ 2 ของปี 2558 จำนวนหุ้นละ 203 บาท รวมเป็นเงินทั้งสิ้น 223.30 ล้านบาท
- ในปี 2560 จ่ายจากผลการดำเนินงานปี 2559 จำนวนหุ้นละ 0.25 บาท รวมเป็นเงินทั้งสิ้น 107.90 ล้านบาท

#### 14. การวิเคราะห์และคำอธิบายของฝ่ายจัดการ ปี 2560

**การวิเคราะห์และคำอธิบายของฝ่ายจัดการ สำหรับปี 2560**

##### บทสรุปผู้บริหาร

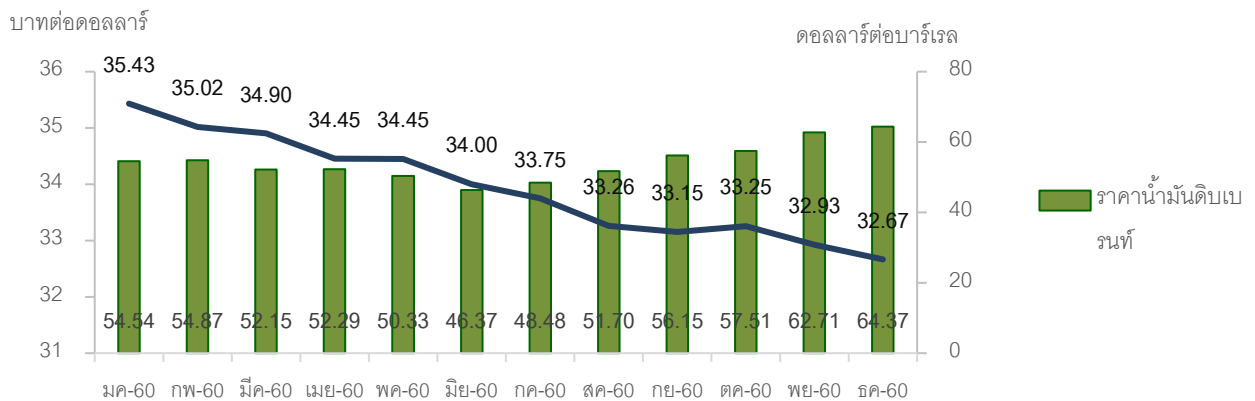
- ปี 2560 บริษัท อาม่า มารีน จำกัด (มหาชน) (“บริษัท”) และบริษัท เอ เอ็ม เอ โลจิสติกส์ จำกัด (“บริษัทย่อย”) มีรายได้จากการขนส่งเพิ่มขึ้น 536.20 ล้านบาท หรือร้อยละ 55.60 จากปีก่อน เป็นผลจากการขยายกองเรือบรรทุกน้ำมันและสารเคมี รวมถึงรถบรรทุกน้ำมัน ขณะที่บริษัทและบริษัทย่อยมีต้นทุนบริการเพิ่มขึ้น 403.29 ล้านบาท หรือร้อยละ 59.80 จากปีก่อน ส่งผลให้กำไรขั้นต้นของบริษัทและบริษัทย่อยเพิ่มขึ้น 132.91 ล้านบาท หรือร้อยละ 45.83 จากปีก่อน และมีกำไรสุทธิเพิ่มขึ้น 105.96 ล้านบาท หรือร้อยละ 71.99 จากปีก่อน อัตรากำไรสุทธิเพิ่มขึ้นจากร้อยละ 15.26 ในปี 2559 เป็นร้อยละ 16.87 ในปี 2560 จากการขยายกองเรือบรรทุกน้ำมันและสารเคมี และกองรถบรรทุกน้ำมัน ส่งผลให้บริษัทและบริษัทย่อยมีรายได้จากการขนส่งเพิ่มขึ้น ในขณะที่สามารถบริหารต้นทุนได้ดี โดยเฉพาะส่วนของค่าใช้จ่ายในการบริหาร รวมถึงบริษัทยังมีกำไรจากอัตราแลกเปลี่ยน
- บริษัทและบริษัทย่อยคงรักษาสถานะการเงินที่แข็งแกร่ง โดย ณ วันที่ 31 ธันวาคม 2560 บริษัทและบริษัทย่อยมีสินทรัพย์ จำนวน 3,755.52 ล้านบาท เป็นเงินสดและเงินลงทุนระยะสั้น จำนวน 533.95 ล้านบาท มีหนี้สิน จำนวน 1,692.85 ล้านบาท เป็นหนี้สินส่วนที่ครบกำหนดชำระภายในหนึ่งปี จำนวน 390.25 ล้านบาท และมีส่วนของผู้ถือหุ้น จำนวน 2,062.67 ล้านบาท
- บริษัทได้จัดทำงบการเงินรวมซึ่งรวมบริษัทย่อยที่ใช้สกุลเงินบาทในการดำเนินงาน โดยถือเสมือนว่าบริษัทย่อยมีสกุลเงินเหรียญสหรัฐอเมริกา ในการดำเนินงานเช่นเดียวกับบริษัท แล้วจึงแปลงค่างบการเงินเป็นสกุลเงินบาท ซึ่งการจัดทำดังกล่าวไม่สะท้อนผลการดำเนินงานที่แท้จริงของบริษัทย่อย ดังนั้น บริษัทจึงได้ทำการแก้ไขการจัดทำงบการเงินรวม โดยนำผลสะสมที่เกิดขึ้นเสมือนว่าบริษัทได้มีการจัดทำงบการเงินรวมโดยใช้สกุลเงินดำเนินงานของบริษัทย่อยที่เป็นสกุลเงินบาทมาโดยตลอดมาปรับปรุงกำไร (ขาดทุน) สะสมต้นงวดปี 2559 และปรับย้อนหลังงบการเงินในรอบปี 2559 ใหม่

##### ตารางสรุปข้อมูลทางการเงินที่สำคัญ

| หน่วย: ล้านบาท                   | ไตรมาส 4 ปี 2559 | ไตรมาส 3 ปี 2560 | ไตรมาส 4 ปี 2560 | เพิ่ม(ลด) %YoY | เพิ่ม(ลด) %QoQ | ปี 2559 | ปี 2560  | เพิ่ม (ลด) %YoY |
|----------------------------------|------------------|------------------|------------------|----------------|----------------|---------|----------|-----------------|
| รายได้จากการขนส่ง                | 287.36           | 386.25           | 454.44           | 58.14%         | 17.65%         | 964.45  | 1,500.65 | 55.60%          |
| กำไรขั้นต้น                      | 85.51            | 98.36            | 146.77           | 71.64%         | 49.22%         | 290.02  | 422.93   | 45.83%          |
| กำไร (ขาดทุน) จากอัตราแลกเปลี่ยน | (4.42)           | 7.78             | 1.57             | 135.52%        | 79.82%         | (0.92)  | 39.38    | 4,380.43%       |
| กำไรสุทธิ                        | 34.32            | 53.91            | 89.59            | 161.04%        | 66.18%         | 147.19  | 253.15   | 71.99%          |
| อัตรากำไรขั้นต้น (%)             | 29.76%           | 25.46%           | 32.30%           |                |                | 30.07%  | 28.18%   |                 |
| อัตรากำไรสุทธิ (%)               | 11.94%           | 13.96%           | 19.71%           |                |                | 15.26%  | 16.87%   |                 |

### ภาวะเศรษฐกิจและอุตสาหกรรม

- จากข้อมูลของ Ganling Weather คาดการณ์ว่า ในปี 2561 ปริมาณสต็อกน้ำมันปาล์มของมาเลเซียจะเพิ่มขึ้นร้อยละ 6.6 ส่งผลให้ผลผลิตปาล์มน้ำมันจะอยู่ที่ประมาณ 21.0 ล้านตัน ขณะที่ปริมาณสต็อกน้ำมันปาล์มของอินโดนีเซียจะเพิ่มขึ้นร้อยละ 7.5 ส่งผลให้ผลผลิตปาล์มน้ำมันจะอยู่ที่ประมาณ 37.2 ล้านตัน โดยผลผลิตปาล์มน้ำมันรวมจากมาเลเซียและอินโดนีเซียคิดเป็นร้อยละ 85 ของอุปทานปาล์มน้ำมันทั่วโลก ปริมาณสต็อกน้ำมันที่เพิ่มขึ้นนี้ ส่งผลให้อุปทานน้ำมันปาล์มทั่วโลกเพิ่มขึ้นร้อยละ 7.2 หรือประมาณ 4.0 ล้านตัน
- ความท้าทายในระยะต่อไปของอุตสาหกรรมน้ำมันปาล์ม ได้แก่ ข้อโต้แย้งในการนำเข้าน้ำมันปาล์มของสหภาพยุโรป การที่สหรัฐอเมริกาและสหภาพยุโรปออกมาตราการตอบโต้การทุ่มตลาดไบโอดีเซลของอินโดนีเซีย และการปรับอัตราภาษีศุลกากรนำเข้าน้ำมันปาล์มของอินเดีย อย่างไรก็ตาม การยกเลิกภาษีส่งออกน้ำมันปาล์มของมาเลเซียเป็นเวลา 3 เดือน (ตั้งแต่วันที่ 8 มกราคม ถึง 7 เมษายน 2561) คาดว่าจะช่วยลดปริมาณสต็อกน้ำมันปาล์มและส่งผลบวกต่อราคาน้ำมันปาล์มดิบในช่วงครึ่งแรกของปีนี้ (Dr Sathia Varga, เจ้าของและผู้ร่วมก่อตั้ง Palm Oil Analytics, สิงคโปร์)
- สถานการณ์การเคลื่อนไหวของค่าเงินบาทส่งผลต่อผลประกอบการของบริษัท เนื่องด้วยบริษัทดำเนินงานในสภาวะแวดล้อมทางเศรษฐกิจที่เป็นสกุลเงินเหรียญสหรัฐอเมริกา ซึ่งเป็นสกุลเงินที่ใช้ในการกำหนดและชำระราคาของรายการซื้อและขายเกือบทั้งหมด ดังนั้น บริษัทจึงใช้สกุลเงินเหรียญสหรัฐอเมริกา เป็นสกุลเงินที่ใช้ในการดำเนินงานในธุรกิจเดินเรือ และใช้สกุลเงินบาทเป็นสกุลเงินที่ใช้นำเสนองบการเงิน ทั้งนี้ ในปี 2560 ค่าเงินบาทเมื่อเทียบกับดอลลาร์สหรัฐอเมริกา แข็งค่าขึ้นจากปีก่อนร้อยละ 3.85 เมื่อเทียบกับอัตราแลกเปลี่ยนเฉลี่ยในปี 2559 โดยอัตราแลกเปลี่ยนเฉลี่ยในปี 2560 อยู่ที่ 33.94 บาทต่อ 1 ดอลลาร์สหรัฐอเมริกา
- การเปลี่ยนแปลงราคาน้ำมันดิบเป็นอีกหนึ่งปัจจัยสำคัญที่ส่งผลต่อผลประกอบการของบริษัท โดยในปี 2560 ราคาน้ำมันดิบเบรนท์เฉลี่ยปรับสูงขึ้นจาก 43.64 ดอลลาร์สหรัฐอเมริกา ต่อบาร์เรลในปี 2559 เป็น 54.12 ดอลลาร์สหรัฐอเมริกาต่อบาร์เรล ในปี 2560 ส่งผลให้บริษัทมีต้นทุนในการขนส่งสูงขึ้น อย่างไรก็ตาม บริษัทได้ปรับค่าระวางสินค้าเพื่อให้สอดคล้องกับต้นทุนที่สูงขึ้น



แหล่งที่มา: BOT, U.S. Energy Information Administration

### **ผลการดำเนินงานสำหรับไตรมาส 4 ปี 2560**

ไตรมาส 4 ปี 2560 บริษัทและบริษัทย่อยมีรายได้จากการขนส่งเพิ่มขึ้น 167.08 ล้านบาท หรือร้อยละ 58.14 จากไตรมาสเดียวกันของปีก่อนหน้า เป็นผลจากการขยายกองเรือบรรทุกน้ำมันและสารเคมี โดยมีระวางบรรทุกรวม 82,981 เดทเวทตัน รวมถึงการเพิ่มรถบรรทุกน้ำมัน จำนวน 15 คัน จากไตรมาสก่อน ส่งผลให้กำไรขั้นต้นของบริษัทและบริษัทย่อยเพิ่มขึ้น 61.26 ล้านบาท หรือร้อยละ 71.64 จากไตรมาสเดียวกันของปีก่อนหน้า และมีกำไรสุทธิเพิ่มขึ้น 55.27 ล้านบาท หรือร้อยละ 161.04 จากไตรมาสเดียวกันของปีก่อนหน้า ส่งผลให้อัตรากำไรสุทธิเพิ่มขึ้นจากร้อยละ 11.94 ในไตรมาส 4 ปี 2559 เป็นร้อยละ 19.71 ในไตรมาสนี้

### **ผลการดำเนินงานสำหรับปี 2560**

#### **1) รายได้จากการให้บริการขนส่งสินค้า**

| โครงสร้างรายได้                            | ปี 2559       |               | ปี 2560         |               |
|--|---------------|---------------|-----------------|---------------|
|  | ล้านบาท       | ร้อยละ        | ล้านบาท         | ร้อยละ        |
| <b>ธุรกิจการขนส่งสินค้าทางเรือ</b>         |               |               |                 |               |
| รายได้จากค่าขนส่งสินค้า                    | 667.91        | 69.25         | 1,058.69        | 70.55         |
| รายได้จากค่าเสียเวลา                       | 34.60         | 3.59          | 39.08           | 2.60          |
| รวมรายได้จากการขนส่งสินค้าทางเรือ          | 702.51        | 72.84         | 1,097.77        | 73.15         |
| <b>ธุรกิจการขนส่งสินค้าทางรถ</b>           |               |               |                 |               |
| รายได้จากค่าขนส่งสินค้า                    | 261.94        | 27.16         | 402.88          | 26.85         |
| รวมรายได้จากการขนส่งสินค้าทางรถ            | 261.94        | 27.16         | 402.88          | 26.85         |
| <b>รวมรายได้จากการให้บริการขนส่งสินค้า</b> | <b>964.45</b> | <b>100.00</b> | <b>1,500.65</b> | <b>100.00</b> |

บริษัทและบริษัทย่อยมีรายได้จากการให้บริการขนส่งสินค้าจาก (1) การดำเนินธุรกิจการให้บริการขนส่งสินค้าทางเรือของบริษัท และ (2) การดำเนินธุรกิจการให้บริการขนส่งสินค้าทางรถของบริษัทย่อย โดยในปี 2559 และ 2560 คิดเป็นสัดส่วน ร้อยละ 72.84 และ 27.16 และคิดเป็นสัดส่วนร้อยละ 73.15 และ 26.85 ตามลำดับ

ในปี 2560 บริษัทและบริษัทย่อยมีรายได้จากการให้บริการขนส่งสินค้า จำนวน 1,500.65 ล้านบาท เพิ่มขึ้น 536.20 ล้านบาท หรือร้อยละ 55.60 จากปีก่อนหน้า เป็นผลจากการขยายกองเรือบรรทุกน้ำมันและสารเคมี โดยระหว่างปี บริษัทได้ซื้อเรือเพิ่ม จำนวน 3 ลำ และขายเรือ จำนวน 1 ลำ (เรือญาติ) ทำให้ ณ สิ้นปี บริษัทมีเรือทั้งสิ้น จำนวน 10 ลำ รวมทั้งบริษัทย่อยได้เพิ่มจำนวนรถบรรทุกขนส่งน้ำมันจาก 100 คัน เป็น 150 คัน นอกจากนี้ บริษัทยังได้มีการปรับค่าระวางเรือเพิ่มขึ้นในทิศทางเดียวกับราคาน้ำมัน

#### **2) ต้นทุนการให้บริการขนส่งสินค้า**

ในปี 2560 บริษัทและบริษัทย่อยมีต้นทุนการให้บริการขนส่งสินค้า จำนวน 1,077.72 ล้านบาท เพิ่มขึ้น 403.29 ล้านบาท หรือร้อยละ 59.80 ตามปริมาณการขนส่งสินค้าที่เพิ่มขึ้น

### 3) กำไรขั้นต้นและอัตรากำไรขั้นต้น

ปี 2559 และ 2560 บริษัทและบริษัทย่อยมีกำไรขั้นต้น จำนวน 290.02 ล้านบาท และ 422.93 ล้านบาท หรือคิดเป็นอัตรากำไรขั้นต้นร้อยละ 30.07 และ ร้อยละ 28.18 ของรายได้จากการให้บริการขนส่งสินค้า ตามลำดับ อัตรากำไรขั้นต้นที่ลดลงเมื่อเทียบกับปีก่อนหน้า ส่วนหนึ่งเนื่องจากบริษัทขาดรายได้จากการหยุดเดินเรือเพื่อซ่อมแซมเครื่องจักรในบางช่วงเวลา รวมถึงการขนส่งสินค้าทางรถของบริษัทที่ยังไม่สามารถดำเนินงานได้เต็มประสิทธิภาพ

### 4) ค่าใช้จ่ายในการขาย

ปี 2560 บริษัทและบริษัทย่อยมีค่าใช้จ่ายในการขาย จำนวน 41.23 ล้านบาท เพิ่มขึ้น 14.23 ล้านบาท หรือร้อยละ 52.68 ซึ่งค่าใช้จ่ายในการขายที่สำคัญของบริษัท คือ ค่านายหน้า (commission fee) โดยเพิ่มขึ้นตามปริมาณการขนส่งสินค้าที่เพิ่มขึ้น

### 5) ค่าใช้จ่ายในการบริหาร

ปี 2560 บริษัทและบริษัทย่อยมีค่าใช้จ่ายในการบริหาร จำนวน 98.80 ล้านบาท เพิ่มขึ้น 17.02 ล้านบาท หรือร้อยละ 20.82 โดยการเพิ่มขึ้นของค่าใช้จ่ายในการบริหารในอัตราที่น้อยกว่าการเติบโตของรายได้ เป็นผลจากการจัดการที่มีประสิทธิภาพ

### 6) ต้นทุนทางการเงิน

ปี 2560 บริษัทและบริษัทย่อยมีต้นทุนทางการเงิน จำนวน 59.75 ล้านบาท เพิ่มขึ้น 25.46 ล้านบาท หรือร้อยละ 74.24 จากการกู้ยืมเงินระยะยาว เพื่อซื้อเรือบรรทุกน้ำมันของบริษัท และการเช่าซื้อเรือบรรทุกน้ำมันของบริษัทย่อย

### 7) ค่าใช้จ่ายอื่น

ปี 2560 บริษัทบันทึกหนี้สงสัยจะสูญ (ภาษีซื้อที่ขอคืนไม่ได้) จำนวน 10.96 ล้านบาท ซึ่งเป็นรายการที่ไม่ได้เกิดขึ้นเป็นประจำ (non-recurring item)

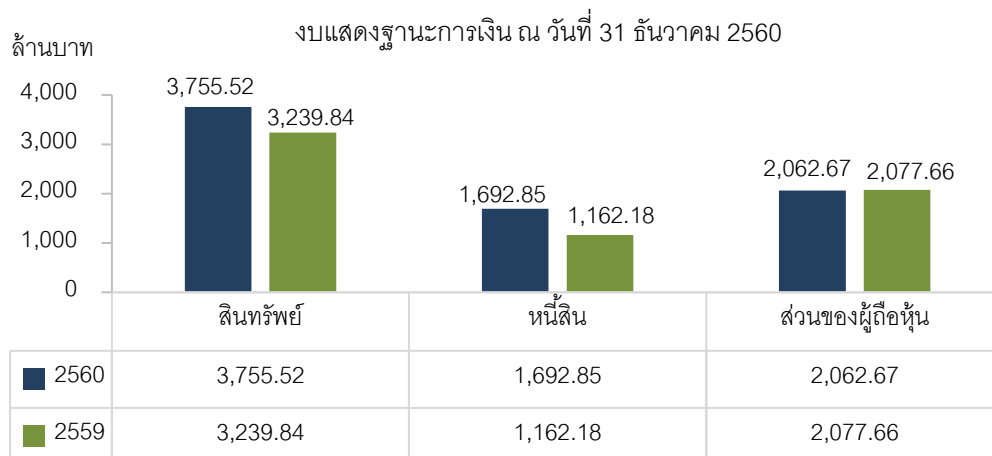
### 8) กำไรสุทธิ

ปี 2559 และ 2560 บริษัทและบริษัทย่อยมีกำไรสุทธิ จำนวน 147.19 ล้านบาท และ 253.15 ล้านบาท หรือคิดเป็นอัตรากำไรสุทธิต่อรายได้รวมร้อยละ 15.26 และร้อยละ 16.87 ตามลำดับ อัตรากำไรสุทธิที่เพิ่มขึ้นนี้ เป็นผลจากการขยายกองเรือบรรทุกน้ำมันและสารเคมี รวมถึงรถบรรทุกน้ำมัน ส่งผลให้บริษัทและบริษัทย่อยมีรายได้จากการขนส่งสูงขึ้น มีการบริหารจัดการต้นทุนที่มีประสิทธิภาพ รวมถึงบริษัทยังมีกำไรจากอัตราแลกเปลี่ยน จำนวน 39.38 ล้านบาท

ทั้งนี้ ผลจากการปรับปรุงกำไร(ขาดทุน)สะสมต้นงวดของปี 2559 และการปรับย้อนหลังงบการเงินใหม่ปี 2559 ทำให้งบกำไรขาดทุนสำหรับปี 2559 มีกำไรสุทธิเพิ่มขึ้น จำนวน 3.28 ล้านบาท โดยบริษัทย่อยใช้สกุลเงินบาทซึ่งเป็นสกุลเงินเดียวกันกับสกุลเงินนำเสนองบการเงิน ดังตารางต่อไปนี้

| หน่วย: ล้านบาท   | รายได้ | กำไรขั้นต้น | กำไรสุทธิ |
|------------------|--------|-------------|-----------|
| ปี 2559          | 261.94 | 63.42       | 27.69     |
| ปี 2560          | 402.88 | 81.73       | 36.25     |
| เพิ่มขึ้น (ลดลง) | 140.94 | 18.31       | 8.56      |

## ฐานะการเงิน



### 1) สินทรัพย์รวม

ณ วันที่ 31 ธันวาคม 2560 บริษัทและบริษัทย่อยมีสินทรัพย์ จำนวน 3,755.52 ล้านบาท เพิ่มขึ้น 515.68 ล้านบาท หรือร้อยละ 15.92 จากสิ้นปีก่อนหน้า การเพิ่มขึ้นของสินทรัพย์นี้เนื่องจากการซื้อเรือบรรทุกน้ำมันและสารเคมีของบริษัทเพิ่ม จำนวน 3 ลำ (ระหว่างปีบริษัทได้ขายเรืออวนลากออกไป 1 ลำ) และการซื้อเรือบรรทุกน้ำมันของบริษัทย่อยเพิ่ม จำนวน 50 คัน โดยเป็นส่วนที่เป็นเงินสดและเงินลงทุนระยะสั้นรวม มีจำนวน 533.95 ล้านบาท

### 2) หนี้สินรวม

ณ วันที่ 31 ธันวาคม 2560 บริษัทและบริษัทย่อยมีหนี้สิน จำนวน 1,692.85 ล้านบาท เพิ่มขึ้น 530.67 ล้านบาท หรือร้อยละ 45.66 จากสิ้นปีก่อนหน้า เป็นผลจากการกู้ยืมระยะยาวจากสถาบันการเงินเพื่อซื้อเรือบรรทุกน้ำมันของบริษัท และการเช่าซื้อเรือบรรทุกน้ำมันของบริษัทย่อย โดยเป็นหนี้สินส่วนที่ครบกำหนดชำระภายในหนึ่งปี จำนวน 390.25 ล้านบาท

### 3) ส่วนของผู้ถือหุ้นรวม

ณ วันที่ 31 ธันวาคม 2560 บริษัทและบริษัทย่อยมีส่วนของผู้ถือหุ้น จำนวน 2,062.67 ล้านบาท ลดลง 14.99 ล้านบาท หรือร้อยละ 0.72 จากสิ้นปีก่อนหน้า เนื่องจากบริษัทได้จ่ายเงินปันผลให้กับผู้ถือหุ้น จำนวน 107.90 ล้านบาท ประกอบกับงบการเงินของบริษัทได้รับผลกระทบจากการแปลงค่าเงินจากสกุลเงินเหรียญสหรัฐ เป็นสกุลเงินบาท โดย ณ สิ้นปี 2560 บริษัทมีผลต่างจากอัตราแลกเปลี่ยนลดลง จำนวน 160.24 ล้านบาท หรือร้อยละ 330.31 จากสิ้นปีก่อนหน้า

## กระแสเงินสด

ณ วันที่ 31 ธันวาคม 2560 บริษัทและบริษัทย่อยมีกระแสเงินสดสุทธิได้มาจากกิจกรรมดำเนินงานเพิ่มขึ้นจากช่วงเดียวกันของปีก่อน จำนวน 49.35 ล้านบาท กระแสเงินสดสุทธิใช้ไปในกิจกรรมการลงทุนเพิ่มขึ้นจากช่วงเดียวกันของปีก่อน จำนวน 242.28 ล้านบาท จากการซื้อเรือบรรทุกน้ำมันและสารเคมีของบริษัท และเรือบรรทุกน้ำมันของบริษัทย่อย นอกจากนี้ บริษัทและบริษัทย่อยมีกระแสเงินสดสุทธิใช้ไปในกิจกรรมจัดหาเงินเพิ่มขึ้นจากช่วงเดียวกันของปีก่อน จำนวน 1,833.92 ล้านบาท จากการจ่ายชำระหนี้กู้ยืม หนี้สินตามสัญญาเช่าซื้อ และการจ่ายเงินปันผล โดย ณ วันที่ 31 ธันวาคม 2560 บริษัทและบริษัทย่อยมีเงินสดทั้งสิ้น 432.36 ล้านบาท

### อัตราส่วนทางการเงินที่สำคัญ

|  | ปี 2559 | ปี 2560 | เพิ่ม(ลด)<br>%YoY |
|--|---------|---------|-------------------|
| อัตราส่วนสภาพคล่อง (เท่า)                            | 4.65    | 1.44    | (3.21)            |
| อัตราส่วนทุนหมุนเวียนเร็ว (เท่า)                     | 4.54    | 1.34    | (3.20)            |
| อัตราส่วนหนี้สินของลูกหนี้การค้า (เท่า)              | 20.27   | 17.79   | (2.48)            |
| จำนวนวันเฉลี่ยที่เรียกเก็บหนี้จากลูกหนี้การค้า (วัน) | 18      | 21      | 3                 |
| อัตราส่วนหนี้สินต่อทุน (เท่า)                        | 0.56    | 0.82    | 0.26              |
| อัตราส่วนความสามารถในการจ่ายดอกเบี้ย (เท่า)          | 0.52    | 0.77    | 0.25              |
| อัตราส่วนความสามารถในการชำระหนี้ (เท่า)              | 1.26    | 1.20    | (0.06)            |
| อัตราผลตอบแทนต่อสินทรัพย์รวม (%)                     | 8.97    | 9.18    | 0.21              |
| อัตราผลตอบแทนต่อส่วนของผู้ถือหุ้น (%)                | 11.51   | 12.23   | 0.72              |