

ส่วนที่ 3

ฐานะการเงินและผลการดำเนินงาน

13. ข้อมูลทางการเงินที่สำคัญ

ณ วันที่ 31 ธันวาคม	2560	2561	2562
งบแสดงฐานะการเงิน (หน่วย: ล้านบาท)			
รวมสินทรัพย์	3,755.52	3,667.30	3,397.04
รวมหนี้สิน	1,692.86	1,612.77	1,328.97
รวมส่วนของผู้ถือหุ้น	2,062.67	2,054.53	2,068.07
งบกำไรขาดทุน (หน่วย: ล้านบาท)			
รายได้จากการขายและให้บริการ			
รายได้จากการขนส่ง	1,500.65	1,773.97	1,899.71
รายได้จากการให้เช่าเรือ	-	-	-
รวมรายได้จากการขายและให้บริการ	1,500.65	1,773.97	1,899.71
ต้นทุนบริการ	(1,077.72)	(1,448.18)	(1,489.56)
กำไร (ขาดทุน) ขั้นต้น	422.93	325.79	410.15
รวมรายได้อื่น	49.22	(6.21)	6.69
ค่าใช้จ่ายในการขายและบริการ	(151.00)	(138.93)	(147.08)
กำไร (ขาดทุน) เบ็ดเสร็จรวมสำหรับปี	92.90	78.18	65.33
งบกระแสเงินสด (หน่วย: ล้านบาท)			
เงินสดสุทธิได้มาจาก (ใช้ไปใน) กิจกรรมดำเนินงาน	304.39	408.40	465.08
เงินสดสุทธิได้มาจาก (ใช้ไปใน) กิจกรรมการลงทุน	(547.65)	(149.20)	(115.00)
เงินสดสุทธิได้มาจาก (ใช้ไปใน) กิจกรรมจัดหาเงิน	(573.87)	(484.50)	(508.13)
เงินสดและรายการเทียบเท่าเงินสดเพิ่มขึ้น (ลดลง) - สุทธิ	(806.84)	(230.56)	(112.11)
เงินสดและรายการเทียบเท่าเงินสด ณ วันปลายงวด	432.36	199.52	88.24

อัตราส่วนทางการเงินที่สำคัญ
สำหรับปีสิ้นสุดวันที่ 31 ธันวาคม 2560 - 2562

	2560	2561	2562
อัตราส่วนสภาพคล่อง (Liquidity Ratio)			
อัตราส่วนสภาพคล่อง (เท่า)	1.44	0.72	0.51
อัตราส่วนสภาพคล่องหมุนเร็ว (เท่า)	1.34	0.60	0.39
อัตราส่วนสภาพคล่องกระแสเงินสด (เท่า)	0.79	0.77	0.81
อัตราส่วนหมุนเวียนลูกหนี้การค้า (เท่า)	23.90	17.48	16.15
ระยะเวลาเก็บหนี้เฉลี่ย (วัน)	15.06	20.59	22.29
อัตราส่วนหมุนเวียนสินค้าคงเหลือ (เท่า)	28.18	24.90	21.83
ระยะเวลาขายสินค้าเฉลี่ย (วัน)	12.78	14.46	16.49
อัตราส่วนหมุนเวียนเจ้าหนี้ (เท่า)	20.89	19.38	16.75
ระยะเวลาชำระหนี้ (วัน)	17.23	18.57	21.50
Cash Cycle (วัน)	10.61	16.48	17.29
อัตราส่วนแสดงความสามารถในการทำกำไร (Profitability Ratio)			
อัตรากำไรขั้นต้น (ร้อยละ)	28.18	18.37	
อัตรากำไรจากการดำเนินงาน (ร้อยละ)	21.40	10.18	14.20
อัตรากำไรอื่น (ร้อยละ)	3.18	-0.35	0.35
อัตราส่วนเงินสดต่อการทำกำไร (ร้อยละ)	94.78	226.08	172.40
อัตรากำไรสุทธิ (ร้อยละ)	16.87	5.05	9.50
อัตราผลตอบแทนผู้ถือหุ้น (ร้อยละ)	12.23	4.35	8.76
อัตราส่วนแสดงประสิทธิภาพในการดำเนินงาน (Efficiency Ratio)			
อัตราผลตอบแทนจากสินทรัพย์ (ร้อยละ)	9.18	4.87	7.64
อัตราผลตอบแทนจากสินทรัพย์ถาวร (ร้อยละ)	17.81	9.90	13.91
อัตราการใช้หมุนของสินทรัพย์ (เท่า)	0.44	0.48	0.54
อัตราส่วนวิเคราะห์นโยบายทางการเงิน (Financial Policy Ratio)			
อัตราส่วนหนี้สินต่อส่วนของผู้ถือหุ้น (เท่า)	0.82	0.78	0.64
อัตราส่วนความสามารถชำระดอกเบี้ย (เท่า)	6.16	6.11	8.75
อัตราส่วนความสามารถชำระภาระผูกพัน (Cash Basis) (เท่า)	0.24	0.58	0.60
อัตราการจ่ายเงินปันผล (ร้อยละ)*	42.62	96.42	28.69

หมายเหตุ * บริษัทจ่ายเงินปันผลในปี 2558 – 2562 ดังนี้

- เงินปันผลต่อหุ้น ในปี 2558 จ่ายจากผลการดำเนินงานปี 2557 จำนวน 77 บาท เป็นเงินทั้งสิ้น 77.00 ล้านบาท
- เงินปันผลต่อหุ้น ในปี 2559 จ่ายจากผลการดำเนินงานปี 2558 จำนวน 203 บาท เป็นเงินทั้งสิ้น 223.30 ล้านบาท
- เงินปันผลต่อหุ้น ในปี 2560 จ่ายจากผลการดำเนินงานปี 2559 จำนวน 0.25 บาท เป็นเงินทั้งสิ้น 107.90 ล้านบาท
- เงินปันผลต่อหุ้น ในปี 2561 จ่ายจากผลการดำเนินงานปี 2560 จำนวน 0.20 บาท เป็นเงินทั้งสิ้น 86.32 ล้านบาท
- เงินปันผลต่อหุ้น ในปี 2562 จ่ายจากผลการดำเนินงานปี 2561 จำนวน 0.10 บาท เป็นเงินทั้งสิ้น 51.79 ล้านบาท

14. การวิเคราะห์และคำอธิบายของฝ่ายจัดการ ปี 2562

สรุปฐานะทางการเงิน และผลการดำเนินงาน สำหรับผลการดำเนินงาน ปี 2562

บทสรุปผู้บริหาร

ธุรกิจการขนส่งสินค้าทางเรือ

บริษัท อาม่า มารีน จำกัด (มหาชน) (“บริษัท”) มีรายได้ลดลง 18.68 ล้านบาท หรือร้อยละ 1.45 จากปีก่อนหน้า เป็นผลจากอัตราแลกเปลี่ยนที่มีความผันผวน ทำให้เงินบาทต่อดอลลาร์สหรัฐแข็งค่าขึ้น แต่อย่างไรก็ตาม กำไรขั้นต้นของบริษัทในปี 2562 เพิ่มขึ้น 3.63 ล้านบาท หรือร้อยละ 1.60 จากปีก่อนหน้า สาเหตุหลักจากราคาน้ำมันซึ่งเป็นต้นทุนหลักในการขนส่งสินค้าปรับตัวลดลง และอัตราค่าระวางเรือเฉลี่ยในปีนี้สูงกว่าปีก่อนหน้า

ธุรกิจการขนส่งสินค้าทางรถ

บริษัท เอ เอ็ม เอ โลจิสติกส์ จำกัด (“บริษัทย่อย”) มีรายได้เพิ่มขึ้น 144.42 ล้านบาท หรือร้อยละ 29.70 จากปีก่อนหน้า ผลการดำเนินงานที่ดีขึ้นนี้สอดคล้องกับแผนธุรกิจและปริมาณความต้องการขนส่งน้ำมันที่เพิ่มสูงขึ้น โดยในปี 2562 บริษัทย่อยมีปริมาณการขนส่งน้ำมันรวม 1,655.39 ล้านลิตร เพิ่มขึ้น 379.75 ล้านลิตร หรือร้อยละ 29.77 จากปีก่อนหน้า ทั้งยังสามารถบริหารจัดการกองรถบรรทุกขนส่งน้ำมันได้อย่างมีประสิทธิภาพ ส่งผลให้กำไรขั้นต้นของบริษัทย่อยเพิ่มขึ้น 80.72 ล้านบาท หรือร้อยละ 81.72 จากปีก่อนหน้า

ตารางที่ 1: ข้อมูลสำคัญทางการเงิน

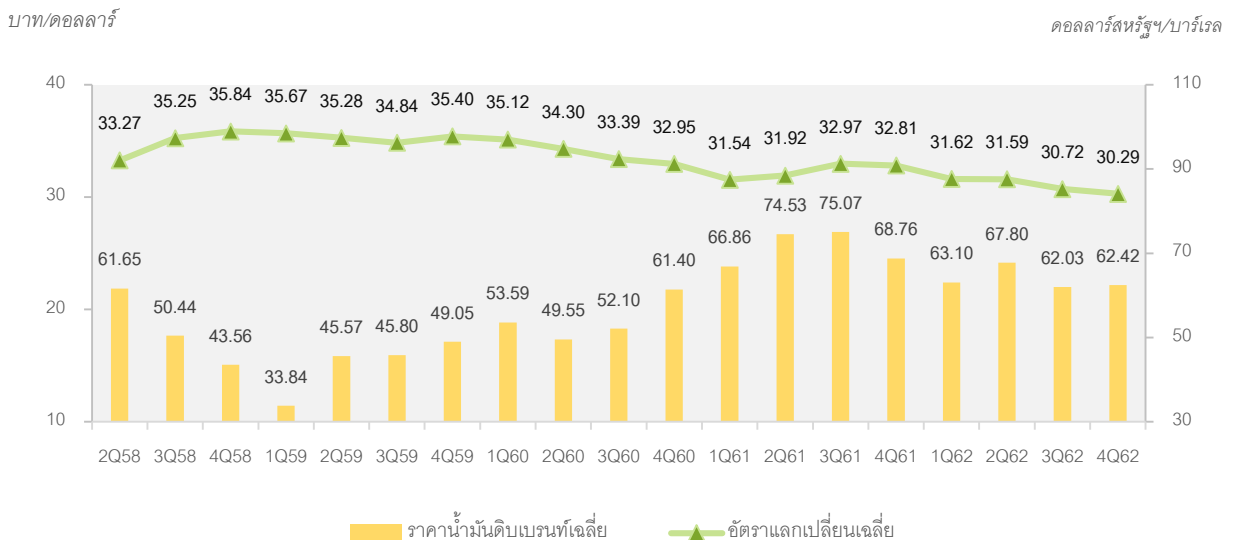
หน่วย: ล้านบาท

	ไตรมาส 4 ปี 2561	ไตรมาส 3 ปี 2562	ไตรมาส 4 ปี 2562	เพิ่ม (ลด) %YoY	เพิ่ม (ลด) %QoQ	ปี 2561	ปี 2562	เพิ่ม (ลด) %YoY
รายได้จากการขนส่ง	497.93	461.85	509.74	2.37	10.37	1,773.97	1,899.71	7.09
กำไรขั้นต้น	103.17	102.52	115.94	12.38	13.09	325.79	410.15	25.89
กำไร(ขาดทุน)จากอัตราแลกเปลี่ยน	(0.48)	(0.34)	(0.19)	(60.42)	(44.12)	(9.94)	(2.93)	(70.52)
กำไรสุทธิ	40.36	46.39	53.49	32.53	15.31	89.52	180.52	101.65
อัตรากำไรขั้นต้น (%)	20.72%	22.20%	22.74%			18.37%	21.59%	
อัตรากำไรสุทธิ (%)	8.11%	10.05%	10.49%			5.05%	9.50%	
รายได้จากการขนส่งสินค้าทางเรือใน สกุลเงินดอลลาร์สหรัฐฯ (งบเฉพาะ กิจการ)	11.02	9.98	10.98	(0.36)	9.25	39.83	40.99	2.91

ภาวะเศรษฐกิจและอุตสาหกรรม

- ☐ อินโดนีเซียเผชิญกับปัญหาในการส่งออกน้ำมันปาล์มไปยังสหภาพยุโรป (EU) จากการที่ผู้บริโภคนำมาต่อต้านผลิตภัณฑ์น้ำมันปาล์ม เนื่องจากความกังวลเกี่ยวกับความเสียหายด้านสิ่งแวดล้อม ดังนั้นอินโดนีเซียจึงพยายามที่จะเพิ่มการส่งออกไปยังประเทศจีนและอินเดีย ในขณะที่เดียวกันก็เพิ่มสัดส่วนการใช้้ำมันปาล์มสำหรับการผลิตไบโอดีเซลในประเทศ
- ☐ บริษัทใช้สกุลเงินดอลลาร์สหรัฐฯ เป็นสกุลเงินในการดำเนินธุรกิจเงินเรือ และใช้สกุลเงินบาทเป็นสกุลเงินในการนำเสนองบการเงินตามคู่มืออธิบายมาตรฐานการบัญชีฉบับที่ 21 ดังนั้น การเคลื่อนไหวของค่าเงินบาทจึงส่งผลกระทบต่อผลประกอบการของบริษัท โดยในปี 2562 อัตราแลกเปลี่ยนเฉลี่ยเงินบาทเทียบกับดอลลาร์สหรัฐฯ อยู่ที่ 31.06 บาทต่อดอลลาร์สหรัฐฯ แข็งค่าขึ้นจากปี 2561 โดยมีปัจจัยสำคัญจากสกุลเงินบาทมีความผันผวนค่อนข้างน้อยเมื่อเทียบกับสกุลเงินในภูมิภาค รวมถึงประเทศไทยซึ่งถูกมองว่าเป็นประเทศที่มีดุลบัญชีเดินสะพัดเกินดุลค่อนข้างมาก
- ☐ การเปลี่ยนแปลงราคาน้ำมันดิบเป็นอีกหนึ่งปัจจัยสำคัญที่ส่งผลกระทบต่อผลประกอบการของบริษัท เนื่องจากต้นทุนน้ำมันเป็นต้นทุนหลักในการให้บริการขนส่งสินค้า โดยปี 2562 ราคาน้ำมันดิบเบรนท์เฉลี่ยอยู่ที่ 63.84 ดอลลาร์สหรัฐฯ ต่อบาร์เรล ลดลงร้อยละ 10.48 จากราคาเฉลี่ยในปี 2561 เนื่องจากสถานการณ์สงครามการค้าสหรัฐฯ-จีน ที่ยืดเยื้อ ส่งผลให้เศรษฐกิจโลกมีแนวโน้มชะลอตัวซึ่งเป็นปัจจัยลบต่อความต้องการน้ำมัน

ตารางที่ 2: ราคาน้ำมันดิบเบรนท์เฉลี่ยและอัตราแลกเปลี่ยนเฉลี่ย



แหล่งที่มา: BOT, U.S. Energy Information Administration

ผลการดำเนินงานรวมสำหรับปี 2562
1) รายได้จากการให้บริการขนส่งสินค้า
ตารางที่ 3: รายได้จากการให้บริการขนส่งสินค้า

โครงสร้างรายได้	ปี 2561		ปี 2562	
	ล้านบาท	ร้อยละ	ล้านบาท	ร้อยละ
ธุรกิจการขนส่งสินค้าทางเรือ				
รายได้จากค่าขนส่งสินค้า	1,218.67	68.70	1,209.60	63.67
รายได้จากค่าเสียเวลา	69.04	3.89	59.42	3.13
รวมรายได้จากการขนส่งสินค้าทางเรือ	1,287.71	72.59	1,269.02	66.80
ธุรกิจการขนส่งสินค้าทางรถ				
รายได้จากค่าขนส่งสินค้า	486.27	27.41	630.69	33.20
รวมรายได้จากการขนส่งสินค้าทางรถ	486.27	27.41	630.69	33.20
รวมรายได้จากการให้บริการขนส่งสินค้า	1,773.97	100.00	1,899.71	100.00

ในปี 2562 บริษัทและบริษัทย่อยมีรายได้จากการให้บริการขนส่งสินค้าจำนวน 1,899.71 ล้านบาท เพิ่มขึ้น 125.74 ล้านบาท หรือร้อยละ 7.09 จากปีก่อนหน้า โดยสัดส่วนรายได้จากการให้บริการขนส่งสินค้าทางเรือของบริษัท และการให้บริการขนส่งสินค้าทางรถของบริษัทย่อย คิดเป็นร้อยละ 66.80 และร้อยละ 33.20 ตามลำดับ

รายได้จากการขนส่งสินค้าทางเรือลดลงจำนวน 18.69 ล้านบาท หรือร้อยละ 1.45 จากปีก่อนหน้า เป็นผลจากอัตราแลกเปลี่ยนที่มีความผันผวน ทำให้เงินบาทต่อดอลลาร์สหรัฐแข็งค่าขึ้น ในขณะที่บริษัทใช้สกุลเงินดอลลาร์สหรัฐ เป็นสกุลเงินในการดำเนินธุรกิจเดินเรือ

สำหรับการขนส่งสินค้าทางรถ บริษัทย่อยมีรายได้เพิ่มขึ้น 144.42 ล้านบาท หรือร้อยละ 29.70 จากปีก่อนหน้า รายได้ที่เพิ่มขึ้นเกิดจากการบริหารจัดการกองรถบรรทุกได้เต็มประสิทธิภาพ และมีการเพิ่มกองรถจาก 150 คัน เป็น 181 คัน

2) กำไรขั้นต้นและอัตรากำไรขั้นต้น

บริษัทและบริษัทย่อยมีกำไรขั้นต้น จำนวน 410.15 ล้านบาท เพิ่มขึ้น 84.36 ล้านบาท หรือร้อยละ 25.89 จากปีก่อนหน้า คิดเป็นอัตรากำไรขั้นต้น ร้อยละ 21.59 เทียบกับอัตรากำไรขั้นต้นใน ปี 2561 ที่ ร้อยละ 18.37

อัตรากำไรขั้นต้นของการขนส่งสินค้าทางเรือในปี 2562 อยู่ที่ ร้อยละ 18.17 ปรับตัวดีขึ้นจากปีก่อนหน้าที่ร้อยละ 17.63 อัตรากำไรขั้นต้นที่ปรับตัวดีขึ้นนี้ มีสาเหตุหลักจากราคาน้ำมันซึ่งเป็นต้นทุนหลักในการขนส่งสินค้าปรับตัวลดลง โดยราคาน้ำมันดิบเบ

ร่นเฉลี่ยในปีนี้ ลดลงจากปีก่อนหน้า และบริษัทมีการควบคุมความเร็วของเรือให้อยู่ที่ความเร็วรอบประหยัด (Economic Speed) รวมถึงการจัดการเส้นทางกองเรือได้มีประสิทธิภาพมากยิ่งขึ้น ทั้งนี้ ต้นทุนการให้บริการขนส่งสินค้าประกอบไปด้วยค่าใช้จ่ายหลัก คือ (1) ค่าน้ำมันเชื้อเพลิง (2) ค่าใช้จ่ายเกี่ยวกับพนักงาน และ (3) ค่าเสื่อมราคา

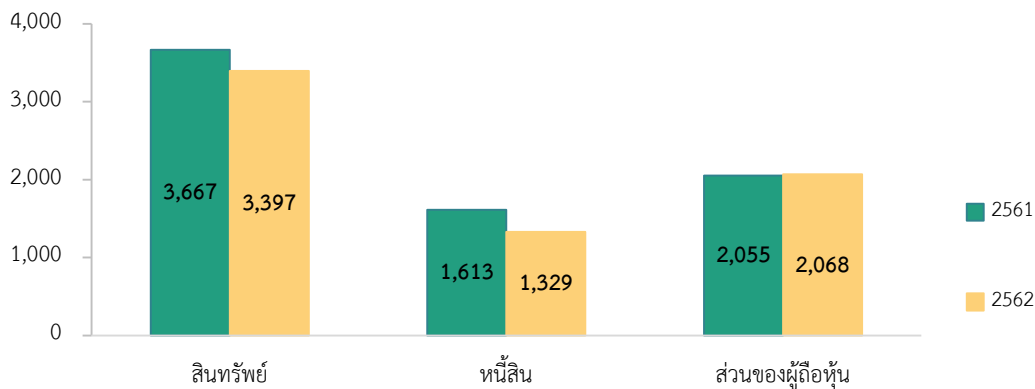
ขณะที่อัตราค่าไถ่เริ่มต้นของการขนส่งสินค้าทางรถในปี 2562 นี้ อยู่ที่ ร้อยละ 28.46 สูงขึ้นจากปี 2561 ที่ ร้อยละ 20.31

3) กำไรสุทธิและอัตรากำไรสุทธิ

ในปี 2562 อัตรากำไรสุทธิต่อรายได้ของบริษัทและบริษัทย่อยอยู่ที่ ร้อยละ 9.50 เทียบกับอัตรากำไรสุทธิต่อรายได้ในปี 2561 ที่ ร้อยละ 5.05 อัตรากำไรสุทธิที่เพิ่มขึ้นนี้ส่งผลให้บริษัทและบริษัทย่อยมีกำไรสุทธิรวม จำนวน 180.52 ล้านบาท เพิ่มขึ้น 91.00 ล้านบาท หรือร้อยละ 101.65 จากปีก่อนหน้า

ฐานะการเงินรวม

งบแสดงฐานะการเงิน ณ วันที่ 31 ธันวาคม 2562



1) สินทรัพย์รวม

บริษัทและบริษัทย่อยมีสินทรัพย์ จำนวน 3,397.04 ล้านบาท ลดลง 270.26 ล้านบาท หรือร้อยละ 7.37 จากสิ้นปีก่อนหน้า โดยมีสาเหตุหลักจากเงินสดและรายการเทียบเท่าเงินสดลดลงจากการใช้จ่ายในการดำเนินงาน

2) หนี้สินรวม

บริษัทและบริษัทย่อยมีหนี้สินจำนวน 1,328.97 ล้านบาท ลดลง 283.80 ล้านบาทหรือร้อยละ 17.60 จากสิ้นปีก่อนหน้า สาเหตุหลักเนื่องจากบริษัทชำระคืนหนี้ที่ครบกำหนดตามสัญญาเงินกู้ยืมเงินระยะยาวจากสถาบันการเงินสำหรับการซื้อเรือบรรทุกน้ำมัน และบริษัทย่อยชำระคืนหนี้จากสัญญาเช่าซื้อรถบรรทุกน้ำมัน

3) ส่วนของผู้ถือหุ้นรวม

บริษัทและบริษัทย่อยมีส่วนของผู้ถือหุ้นจำนวน 2,068.07 ล้านบาท เพิ่มขึ้น 13.54 ล้านบาท หรือร้อยละ 0.66 จากสิ้นปีก่อนหน้า เนื่องจาก ปีนี้มีกำไรสุทธิเพิ่มขึ้น แต่มีการลดลงของผลต่างแปลงค่างบการเงิน

กระแสเงินสด
ตารางที่ 4: กระแสเงินสด

หน่วย: ล้านบาท

	31 ธันวาคม 2561	31 ธันวาคม 2562	เพิ่ม (ลด)	เพิ่ม (ลด) %
เงินสดสุทธิได้มาจาก (ใช้ไปใน) กิจกรรมดำเนินงาน	408.40	465.08	56.68	13.88
เงินสดสุทธิได้มาจาก (ใช้ไปใน) กิจกรรมการลงทุน	(149.20)	(115.00)	34.2	(22.92)
เงินสดสุทธิได้มาจาก (ใช้ไปใน) กิจกรรมจัดหาเงิน	(484.50)	(508.13)	(23.63)	4.88
ผลต่างจากการแปลงค่าทางการเงินเพิ่มขึ้น (ลดลง)	(5.26)	45.94	51.2	(973.38)
เงินสดและรายการเทียบเท่าเงินสดเพิ่มขึ้น (ลดลง) สุทธิ	(230.56)	(112.11)	118.45	(51.37)
เงินสดและรายการเทียบเท่าเงินสด ณ วันที่ 1 มกราคม	432.36	199.52	(232.84)	(53.85)
ปรับปรุงผลกระทบจากอัตราแลกเปลี่ยน	(2.29)	0.83	3.12	(136.24)
เงินสดและรายการเทียบเท่าเงินสด ณ วันที่ 31 ธันวาคม	199.52	88.24	(111.28)	(55.77)

งวดสิ้นสุดวันที่ 31 ธันวาคม 2562 บริษัทและบริษัทย่อยมีกระแสเงินสดสุทธิได้มาจากกิจกรรมดำเนินงานจำนวน 465.08 ล้านบาท กระแสเงินสดสุทธิใช้ไปในกิจกรรมการลงทุนจำนวน 115.00 ล้านบาท (เรื่องขึ้นอยู่) และกระแสเงินสดสุทธิใช้ไปในกิจกรรมจัดหาเงินจำนวน 508.13 ล้านบาท เพื่อชำระหนี้เงินกู้ ดังนั้น เงินสดและรายการเทียบเท่าเงินสดคงเหลือ ณ วันที่ 31 ธันวาคม 2562 จำนวน 88.24 ล้านบาท ลดลง 111.28 ล้านบาท จากวันที่ 1 มกราคม 2562

อัตราส่วนทางการเงินที่สำคัญ
ตารางที่ 5: อัตราส่วนทางการเงินที่สำคัญ

	ปี 2561	ปี 2562	เพิ่ม (ลด)
อัตราส่วนทุนหมุนเวียน (เท่า)	0.72	0.51	(0.21)
อัตราส่วนทุนหมุนเวียนเร็ว (เท่า)	0.60	0.39	(0.21)
อัตราส่วนทุนหมุนเวียนลูกหนี้การค้า (เท่า)	17.48	16.15	(1.33)
จำนวนวันเฉลี่ยที่เรียกเก็บหนี้จากลูกหนี้การค้า (วัน)	20.59	22.29	1.7
อัตราส่วนหนี้สินต่อทุน (เท่า)	0.78	0.64	(0.14)
อัตราส่วนหนี้สินที่มีภาระดอกเบี้ยต่อส่วนผู้ถือหุ้น (เท่า)	0.71	0.56	(0.15)
อัตราผลตอบแทนต่อสินทรัพย์ (%)	4.87	7.64	2.77
อัตราผลตอบแทนต่อส่วนผู้ถือหุ้น (%)	4.35	8.76	4.41