

## ส่วนที่ 1 การประกอบธุรกิจ

### 1. นโยบายและภาพรวมการประกอบธุรกิจ

#### 1.1 ประวัติความเป็นมาและการเปลี่ยนแปลงที่สำคัญ

##### 1.1.1 การจัดตั้งบริษัท

บริษัท โรงพยาบาลราชพฤกษ์ จำกัด (มหาชน) (“บริษัท”) เริ่มก่อตั้งในปี 2536 ในนามของบริษัท สีสานการแพทย์ จำกัด เพื่อดำเนินธุรกิจการให้บริการทางการแพทย์ ในนามโรงพยาบาลราชพฤกษ์ ซึ่งนับเป็นโรงพยาบาลเอกชนที่มีชื่อเสียงในจังหวัดขอนแก่น ด้านคุณภาพการรักษายาบาลภายใต้ราคาที่เหมาะสม โรงพยาบาลก่อตั้งโดยกลุ่มแพทย์และอาจารย์แพทย์ คณะแพทยศาสตร์ มหาวิทยาลัยขอนแก่น ซึ่งปัจจุบันเป็นกลุ่มผู้ถือหุ้นหลักในบริษัท ได้แก่ นายแพทย์ธีระวัฒน์ ศรีนครินทร์ ศาสตราจารย์นายแพทย์วัลลภ เหล่าไพบูลย์ และผู้ช่วยศาสตราจารย์นายแพทย์วินัย ดันติยาสวัสดิกุล ซึ่งมองเห็นความต้องการของบริการทางด้านสาธารณสุขของประชาชนในบริเวณจังหวัดขอนแก่น ซึ่งเป็นศูนย์กลางทางเศรษฐกิจ การศึกษา และทางการแพทย์ ของภาคตะวันออกเฉียงเหนือและภาคพื้นอินโดจีน (Economic Center, Education Center and Medical Hub of Indochina) เป็นแหล่งที่ตั้งของศูนย์กลางด้านการศึกษาของภาคตะวันออกเฉียงเหนือ มีมหาวิทยาลัยขอนแก่นเป็นสถานศึกษาขนาดใหญ่ มีบุคลากรทางการศึกษาและนักศึกษาเข้ามาทำงานและพักอาศัยอยู่ประจำเป็นจำนวนมาก ก่อให้เกิดขยายตัวของที่พักอาศัย หมู่บ้านจัดสรร รวมถึงมีคนจากต่างถิ่นเข้ามาพักอาศัยและทำงานเป็นจำนวนมาก โดยทางผู้ก่อตั้ง ได้เล็งเห็นว่าการให้บริการของสถานพยาบาลต่างๆ ในเขตอำเภอเมืองและจังหวัดใกล้เคียงยังมีจำนวนไม่มากและไม่เพียงพอต่อความต้องการดังกล่าว จึงได้ตัดสินใจก่อตั้งโรงพยาบาลราชพฤกษ์ ขึ้นในบริเวณ ตำบลในเมือง อำเภอเมือง จังหวัดขอนแก่น ซึ่งเป็นพื้นที่ที่อยู่ในทำเลที่มีการเติบโตสูง และอยู่บนถนนสายหลัก คือ ถนนมิตรภาพ โดยได้เริ่มเปิดดำเนินงานตั้งแต่วันที่ 1 มีนาคม 2537 ซึ่งได้รับการตอบรับเป็นอย่างดีจากประชาชนในจังหวัดขอนแก่น และจังหวัดใกล้เคียงตลอดระยะเวลาที่ผ่านมา

บริษัทมีพันธกิจในการดำเนินธุรกิจได้แก่ “โรงพยาบาลราชพฤกษ์ จะดำรงไว้ซึ่งความบริสุทธิ์แห่งการประกอบวิชาชีพ” ซึ่งบริษัทได้ยึดถือและปฏิบัติมาตั้งแต่เริ่มเปิดดำเนินงานโรงพยาบาลตั้งแต่ปี 2537 ซึ่งเป็น พันธกิจหลักที่บริษัทให้ความสำคัญเสมอมา โดยเป็นที่มาของการให้บริการที่มีคุณภาพและได้มาตรฐาน ทำให้บริษัทได้รับความไว้วางใจ ความเชื่อมั่นและศรัทธาจากประชาชนในพื้นที่ ซึ่งปัจจัยดังกล่าวเป็นเหตุผลหลักประการหนึ่งที่ทำให้ผลการดำเนินงานบริษัทสามารถเติบโตอย่างต่อเนื่องนับตั้งแต่อดีตจนถึงปัจจุบัน

ปัจจุบันบริษัท โรงพยาบาลราชพฤกษ์ จำกัด (มหาชน) มีทุนจดทะเบียนรวม 546 ล้านบาท มีจำนวนเตียงผู้ป่วยจดทะเบียนรวม 50 เตียง และเปิดใช้งานจริงเต็มจำนวน โดยมีห้องตรวจทั้งหมด 12 ห้อง

##### 1.1.2 วิสัยทัศน์ และเป้าหมายในการดำเนินธุรกิจของบริษัท

บริษัทมีวิสัยทัศน์ในการดำเนินธุรกิจโดยมุ่งมั่นที่จะเป็น โรงพยาบาลเอกชน ที่ดูแลผู้ป่วยอย่างมีคุณภาพ ด้วยหัวใจความเป็นมนุษย์ ซึ่งวิสัยทัศน์ดังกล่าวประกอบด้วยวิสัยทัศน์ 2 มิติ ซึ่งได้ถูกกลั่นกรองออกมาเป็นเป้าหมายในการดำเนินธุรกิจ ดังนี้

- 1) วิสัยทัศน์มิติที่ 1 ความมุ่งมั่นในการดูแลผู้ป่วยอย่างมีคุณภาพ ซึ่งทางโรงพยาบาลได้กำหนดเป้าหมายเป็น 4 ด้านหลัก ดังนี้
  - มุ่งมั่นพัฒนาการรักษาพยาบาลให้เป็นที่ยอมรับในระดับนานาชาติภายในปี 2561
  - มุ่งมั่นพัฒนานุเคราะห์ในด้านบริการและวิชาชีพให้มีคุณภาพเพิ่มมากขึ้น
  - มุ่งมั่นติดตามพัฒนาการของอุปกรณ์และเครื่องมือทางการแพทย์ให้มีความทันสมัยเพิ่มขึ้นทุกๆ ปี
  - มุ่งมั่นติดตามพัฒนาการของเทคโนโลยีสารสนเทศที่เกี่ยวข้องกับการรักษาพยาบาลให้มีความก้าวหน้าเทียบเท่าระดับนานาชาติ
- 2) วิสัยทัศน์มิติที่ 2 ความมุ่งมั่นที่จะดูแลผู้ป่วยด้วยหัวใจความเป็นมนุษย์ ซึ่งทางโรงพยาบาลได้ยึดมั่นในพันธกิจที่ว่า “โรงพยาบาลราชพฤกษ์ จะดำรงไว้ซึ่งความบริสุทธิ์แห่งการประกอบวิชาชีพ” โดยสะท้อนออกมาเป็นเป้าหมายในการประกอบธุรกิจดังนี้
  - ดูแลผู้ป่วยด้วยความเมตตากรุณาบนพื้นฐานของมาตรฐานวิชาชีพ
  - เปิดใจรับฟังและเคารพในสิทธิของผู้ป่วย เคารพในความเป็นเพื่อนมนุษย์ด้วยกัน
  - ดูแลผู้ป่วยอย่างมีจริยธรรมและความซื่อสัตย์
  - นโยบายการบริหารและการดูแลผู้ป่วยอย่างมีความพอดี ระหว่างการสร้างรายได้ทางธุรกิจและการทำหน้าที่ของโรงพยาบาลในการดูแลสุขภาพชีวิตและจิตใจของผู้รับบริการ โดยดูแลค่าใช้จ่ายของผู้ป่วยอย่างเหมาะสมและไม่สูงเกินความจำเป็น

### 1.1.3 การเปลี่ยนแปลงและพัฒนาการที่สำคัญ

ปี	การเปลี่ยนแปลงและพัฒนาการที่สำคัญของบริษัท
ปี 2536	<ul style="list-style-type: none"> <li>- ดำเนินการจัดตั้ง บริษัท สีสถานการแพทย์ จำกัด เพื่อประกอบกิจการโรงพยาบาลภายใต้ชื่อ “โรงพยาบาลราชพฤกษ์” มีทุนจดทะเบียนเริ่มต้น 20,000,000 บาท มูลค่าหุ้นละ 10 บาท ตั้งอยู่บริเวณถนนมิตรภาพ ตำบลในเมือง อำเภอเมือง จังหวัดขอนแก่น</li> <li>- ในปีเดียวกัน บริษัทได้เพิ่มทุนจดทะเบียนเป็น 50,000,000 บาท ประกอบด้วยหุ้นจำนวน 5,000,000 หุ้น มูลค่าหุ้นละ 10 บาท โดยมีวัตถุประสงค์เพื่อ ดำเนินการก่อสร้างอาคารโรงพยาบาล และเป็นเงินทุนหมุนเวียนในการดำเนินงาน</li> </ul>
ปี 2537	<ul style="list-style-type: none"> <li>- เริ่มเปิดดำเนินงาน เมื่อวันที่ 1 มีนาคม 2537 โดยมีจำนวนเตียงจดทะเบียนทั้งหมด 50 เตียง</li> </ul>
ปี 2539	<ul style="list-style-type: none"> <li>- บริษัทได้เพิ่มทุนจดทะเบียนเป็น 80,000,000 บาท ประกอบด้วยหุ้นจำนวน 8,000,000 หุ้น มูลค่าหุ้นละ 10 บาท โดยมีวัตถุประสงค์เพื่อปรับปรุงพื้นที่ดำเนินงานและเป็นเงินทุนหมุนเวียนในการประกอบธุรกิจ</li> </ul>
ปี 2547	<ul style="list-style-type: none"> <li>- บริษัทได้เพิ่มทุนจดทะเบียนเป็น 90,000,000 บาท ประกอบด้วยหุ้นจำนวน 9,000,000 หุ้น มูลค่าหุ้นละ 10 บาท โดยมีวัตถุประสงค์เพื่อรองรับการเติบโตของบริษัท</li> </ul>
ปี 2549	<ul style="list-style-type: none"> <li>- บริษัทได้รับการรับรองคุณภาพ บันไดขั้นที่ 1 สู่อำนาจ (Hospital Accreditation) จากสถาบันรับรองคุณภาพสถานพยาบาล (องค์กรมหาชน) เมื่อวันที่ 18 มิถุนายน 2549</li> </ul>
ปี 2553	<ul style="list-style-type: none"> <li>- เนื่องจากพื้นที่ของโรงพยาบาลที่มีอยู่เดิมเริ่มมีความแออัด ดังนั้น บริษัทจึงวางแผนการลงทุนก่อสร้างอาคารเพิ่มเติม และได้ทำการซื้อที่ดินขนาดกว่า 10 ไร่ เพื่อขยายพื้นที่ในการให้บริการแก่ผู้ป่วยที่มีความต้องการบริการทางการแพทย์เพิ่มขึ้น</li> </ul>

ปี	การเปลี่ยนแปลงและพัฒนาการที่สำคัญของบริษัท
ปี 2555	- บริษัทได้เพิ่มทุนจดทะเบียนของบริษัทเพื่อรองรับการเติบโตของบริษัท โดย ณ ปี 2555 บริษัท มีฐานการแพทย์ จำกัด มีทุนจดทะเบียนทั้งสิ้น 135,000,000 บาท
ปี 2556	- ที่ประชุมสามัญผู้ถือหุ้นประจำปี 2556 มีมติพิเศษอนุมัติให้เพิ่มทุนจดทะเบียนของบริษัทจากเดิม 135,000,000 บาท เป็น 229,500,000 บาท โดยการออกและเสนอขายหุ้นสามัญใหม่จำนวน 9,450,000 หุ้น มูลค่าที่ตราไว้หุ้นละ 10 บาทแก่ผู้ถือหุ้นเดิม โดยมีกำหนดการเพิ่มทุนจดทะเบียนหุ้นออกใหม่ ทั้งหมด 4 ครั้ง ครั้งละ 2,362,500 หุ้น โดยมีวัตถุประสงค์เพื่อใช้ในการก่อสร้างโครงการโรงพยาบาลใหม่เพื่อรองรับการเติบโตของบริษัทตามแผนกลยุทธ์ของบริษัท
	- นอกจากนี้ ที่ประชุมสามัญผู้ถือหุ้นประจำปี 2556 มติอนุมัติให้จ่ายเงินปันผลจากผลการดำเนินงานในปี 2555 ให้ผู้ถือหุ้นเดิม จำนวน 13,500,000 หุ้น ในอัตราหุ้นละ 1.40 บาท รวมเป็นจำนวนเงิน 18,900,000 บาท
	- ในระหว่างปี 2556 บริษัทได้ทำการทยอยเรียกชำระค่าหุ้นตามมติพิเศษ โดยครั้งแรกรวมจำนวน 2,362,500 หุ้น คิดเป็นจำนวนเงิน 23,625,000 บาท เป็นผลให้ทุนจดทะเบียนชำระแล้วของบริษัท ณ วันที่ 31 ธันวาคม 2556 เท่ากับ 158,625,000 บาท จำนวนหุ้นทั้งหมด 15,862,500 หุ้น
	- โครงการก่อสร้างอาคารโรงพยาบาลแห่งใหม่ได้ ผ่านการวิเคราะห์ผลกระทบสิ่งแวดล้อม และสุขภาพ (EIA : Environmental Impact Assessment) จากสำนักงานนโยบายและแผนพัฒนาทรัพยากรธรรมชาติและสิ่งแวดล้อม กระทรวงทรัพยากรธรรมชาติและสิ่งแวดล้อม
ปี 2557	- ในระหว่างปี 2557 บริษัทได้ทำการเรียกชำระค่าหุ้นครั้งที่สองตามมติที่ประชุมสามัญผู้ถือหุ้น ปี 2556 อีกจำนวน 2,362,500 หุ้น คิดเป็นจำนวนเงิน 23,625,000 บาท ส่งผลให้ทุนจดทะเบียน ชำระแล้วของบริษัท ณ วันที่ 31 ธันวาคม 2557 เท่ากับ 182,250,000 บาท จำนวนหุ้นทั้งหมด 18,225,000 หุ้น
	- ที่ประชุมสามัญผู้ถือหุ้นประจำปี 2557 มีมติอนุมัติให้จ่ายเงินปันผลจากผลการดำเนินงานในปี 2556 แก่ผู้ถือหุ้นเดิม จำนวน 13,500,000 หุ้น ในอัตราหุ้นละ 1.20 บาท รวมเป็นจำนวนเงิน 16,200,000 บาท
ปี 2558	- ในระหว่างปี 2558 บริษัทได้ทำการเรียกชำระค่าหุ้นครั้งที่สามตามมติที่ประชุมสามัญผู้ถือหุ้น ปี 2556 จำนวน 2,362,500 หุ้น คิดเป็นจำนวนเงิน 23,625,000 บาท เป็นผลให้ทุนจดทะเบียน ชำระแล้วของบริษัทหลังการจำหน่ายหุ้นครั้งนี้ เท่ากับ 205,875,000 บาท จำนวนหุ้นทั้งหมด 20,587,500 หุ้น
	- ที่ประชุมสามัญผู้ถือหุ้นประจำปี 2558 มีมติอนุมัติให้จ่ายเงินปันผลจากผลการดำเนินงานใน ปี 2557 ให้ผู้ถือหุ้นเดิม จำนวนรวม 18,748,125 บาท โดยจำแนกเป็น <ol style="list-style-type: none"> <li>1. จำนวน 15,862,500 หุ้น หุ้นละ 1.10 บาท สำหรับหุ้นเดิมที่ชำระภายในวันที่ 31 ธันวาคม 2556 เป็นจำนวนเงิน 17,448,750 บาท</li> <li>2. จำนวน 2,362,500 หุ้น หุ้นละ 0.55 บาท สำหรับหุ้นใหม่ที่ชำระภายในวันที่ 30 มิถุนายน 2557 เป็นจำนวนเงิน 1,299,375 บาท</li> </ol>

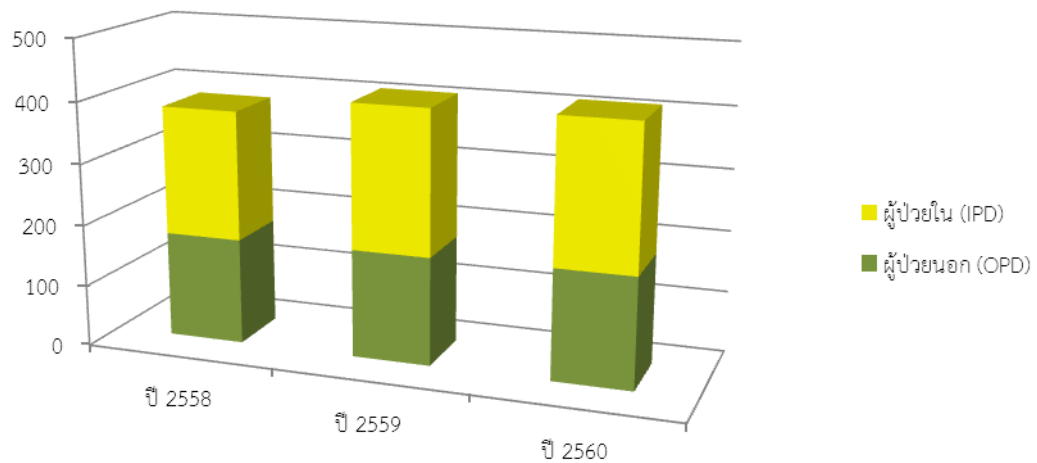
ปี	การเปลี่ยนแปลงและพัฒนาการที่สำคัญของบริษัท
	<p>- บริษัทได้ทำการทบทวนรายละเอียดโครงการก่อสร้างโรงพยาบาลใหม่ตามแผนที่ได้แจ้งจาก ที่ประชุมสามัญผู้ถือหุ้นปี 2556 ทั้งนี้ วันที่ 14 พฤศจิกายน 2558 ที่ประชุมวิสามัญผู้ถือหุ้นของบริษัท ครั้งที่ 1/2558 และมีมติอนุมัติให้ยกเลิกการเพิ่มทุนครั้งที่สี่ตามมติพิเศษ จากที่ประชุมสามัญผู้ถือหุ้นปี 2556 และมีมติอนุมัติให้เพิ่มทุนจดทะเบียนของบริษัทจำนวน 176,345,000 บาท โดยการออกหุ้นใหม่จำนวน 17,634,500 หุ้น มูลค่าที่ตราไว้หุ้นละ 10 บาท โดยมีวัตถุประสงค์เพื่อใช้ในการก่อสร้างโครงการโรงพยาบาลใหม่ดังกล่าวตามแผนการ ซึ่งการออกหุ้นใหม่จำนวน 17,634,500 หุ้นดังกล่าวสามารถจำแนกได้ดังนี้</p> <ol style="list-style-type: none"> <li>1. หุ้นสามัญเพิ่มทุนจำนวน 10,000,000 หุ้น ให้กับผู้ถือหุ้นเดิมที่มีรายชื่อในทะเบียนหุ้นของบริษัท ณ วันที่ 14 พฤศจิกายน 2558 ตามสัดส่วนในราคาหุ้นละ 10 บาท</li> <li>2. หุ้นสามัญเพิ่มทุนจำนวน 2,362,500 หุ้น ให้กับผู้ถือหุ้นเดิม ที่ได้ทำการจองซื้อไว้แล้วจากการกำหนดการจำหน่ายหุ้นในงวดที่สี่ตามมติพิเศษ จากที่ประชุมสามัญผู้ถือหุ้นปี 2556</li> <li>3. หุ้นสามัญเพิ่มทุนจำนวน 5,272,000 หุ้น ให้กับผู้ถือหุ้นเดิมที่มีรายชื่อในทะเบียนหุ้นของบริษัท ณ วันที่ 5 กุมภาพันธ์ 2559 ตามสัดส่วนในราคาหุ้นละ 22.80 บาท</li> </ol> <p>- ที่ประชุมวิสามัญผู้ถือหุ้นของบริษัทครั้งที่ 1/2558 มีมติอนุมัติให้จ่ายเงินปันผลระหว่างกาลให้ผู้ถือหุ้นจำนวน 20,587,500 หุ้น ในอัตราหุ้นละ 5.40 บาท รวมเป็นจำนวนเงิน 111,172,500 บาท</p>
ปี 2559	<p>- เมื่อวันที่ 11 มีนาคม 2559 บริษัทได้ดำเนินการลงนามในสัญญาก่อสร้างอาคารโรงพยาบาลใหม่ กับผู้รับเหมาหลัก ได้แก่ บริษัท คริสเตียนีและนิลเสน (ไทย) จำกัด (มหาชน) โดยมีมูลค่างาน รวม 791.8 ล้านบาท โดยอาคารโรงพยาบาลใหม่มีขนาด 202 เดียง และมีมูลค่าโครงการประมาณ 1,404 ล้านบาท</p> <p>- ที่ประชุมสามัญผู้ถือหุ้นของบริษัทปี 2559 มีมติอนุมัติให้จ่ายเงินปันผลให้ผู้ถือหุ้นในสมุดจดทะเบียน ณ วันที่ 31 ธันวาคม 2558 จำนวน 32,950,000 หุ้น หุ้นละ 0.50 บาท รวมเป็นจำนวนเงิน 16,475,000 บาท</p> <p>- บริษัทได้ดำเนินการแปลงสภาพเป็นบริษัทมหาชน และเปลี่ยนชื่อเป็น บริษัท โรงพยาบาล ราชพฤกษ์ จำกัด (มหาชน) เพื่อเตรียมเข้าจดทะเบียนในตลาดหลักทรัพย์ และเปลี่ยนแปลง มูลค่าหุ้นที่ตราไว้จาก 10.00 บาทต่อหุ้น เป็น 1.00 บาทต่อหุ้น ส่งผลให้จำนวนหุ้นเปลี่ยนแปลง จากเดิม 38,222,000 หุ้นเป็น 382,220,000 หุ้น นอกจากนี้ยังดำเนินการเพิ่มทุนจดทะเบียน เป็น 546,000,000 บาท เพื่อรองรับการเตรียมเสนอขายแก่ประชาชนทั่วไป โดยยังมีทุนจดทะเบียน ที่ชำระแล้วจำนวน 382,220,000 บาท</p> <p>- บริษัทได้ทำสัญญาว่าจ้างบริษัท เฮลท์แคร์ เอ็กเซเปิร์ต จำกัด เมื่อเดือนกันยายน เพื่อเป็นที่ปรึกษาสำหรับการก่อสร้าง และเตรียมการอาคารโรงพยาบาลใหม่ให้สามารถรองรับมาตรฐานการให้บริการและความปลอดภัยในระดับสากล (Joint Commission International Accreditation หรือ JCI)</p>
ปี 2560	<p>- บริษัทได้เสนอขายหุ้นที่ออกใหม่ให้แก่ประชาชนทั่วไปได้ครบทั้งจำนวน โดยเริ่มทำการซื้อขายในตลาดหลักทรัพย์และถือเป็นบริษัทจดทะเบียนในตลาดหลักทรัพย์ ตั้งแต่วันที่ 27 กุมภาพันธ์ 2560</p>

## 2. ลักษณะการประกอบธุรกิจ

### 2.1 โครงสร้างรายได้

รายได้จากการประกอบกิจการโรงพยาบาลของบริษัทมีการเติบโตเพิ่มขึ้นอย่างต่อเนื่อง ตั้งแต่ปี 2558 ถึงปี 2560 ดังแสดงในแผนภาพและตารางด้านล่างต่อไปนี้

แผนภาพแสดงโครงสร้างรายได้ของบริษัทปี 2558-2560



โครงสร้างรายได้ของบริษัทปี 2558-2560

รายได้จากกิจการโรงพยาบาล	ปี 2558		ปี 2559		ปี 2560	
	จำนวน	ร้อยละ	จำนวน	ร้อยละ	จำนวน	ร้อยละ
ผู้ป่วยนอก (OPD)	172.32	45.1	175.66	42.9	179.66	43.5
ผู้ป่วยใน (IPD)	209.82	54.9	234.14	57.1	233.36	56.5
รายได้จากกิจการโรงพยาบาล	382.14	100.0	409.80	100.0	413.02	100.0

### 2.2 ลักษณะผลิตภัณฑ์และบริการ

บริษัท โรงพยาบาลราชพฤกษ์ จำกัด (มหาชน) เป็นโรงพยาบาลที่ให้การดูแลรักษาผู้ป่วยในระดับทุติยภูมิ โดยให้บริการตรวจวินิจฉัยและรักษาพยาบาล รวมทั้งให้คำปรึกษาแนะนำแก่ผู้ป่วยที่เข้ามารับบริการ โดยมีขอบเขตพื้นที่การให้บริการครอบคลุมจังหวัดขอนแก่น และทุกจังหวัดในภาคตะวันออกเฉียงเหนือ รวมทั้งประเทศเพื่อนบ้านในภูมิภาคอินโดจีน โดยมีจังหวัดใกล้เคียง ได้แก่ จังหวัดชัยภูมิ กาฬสินธุ์ มหาสารคาม อุดรธานี เป็นต้น

### 2.2.1 ขอบเขตการให้บริการทางการแพทย์

โรงพยาบาลให้บริการทางการแพทย์ผ่านโรงพยาบาลเอกชน โดยทีมแพทย์ผู้เชี่ยวชาญในแต่ละสาขา ด้วยเครื่องมือและอุปกรณ์ทางการแพทย์ที่มีประสิทธิภาพ เพื่อความปลอดภัยและสุขภาพที่ดีของผู้เข้ามาใช้บริการ โรงพยาบาลราชพฤกษ์ เป็นโรงพยาบาลที่ให้การดูแลรักษาผู้ป่วยในระดับทุติยภูมิโดยผู้เชี่ยวชาญในสาขาหลัก ๆ ได้แก่

#### (1) สูติ-นรีเวช

บริการตรวจวินิจฉัย ให้การรักษา รวมทั้งให้คำแนะนำป้องกันโรคมะเร็งในของสตรีทุกช่วงวัย ตั้งแต่วัยรุ่นจนถึงผู้สูงอายุ โดยมีบริการต่าง ๆ อาทิเช่น การคุมกำเนิด การรับฝากครรภ์ ให้คำแนะนำป้องกันความเสี่ยงระหว่างตั้งครรภ์ บริการคลอดบุตร การให้นมบุตรที่ถูกต้อง ให้คำปรึกษาภาวะมีบุตรยาก รวมถึงการตรวจสุขภาพและคำแนะนำสำหรับสตรีวัยทอง

#### (2) ศัลยกรรม

- **ศัลยกรรมทั่วไป** ให้บริการทางศัลยกรรมต่าง ๆ โดยแพทย์ผู้เชี่ยวชาญ และอุปกรณ์ที่ทันสมัย โดยให้บริการครอบคลุมศัลยกรรมหลายด้าน อาทิเช่น การผ่าตัดนิ้วในถุงน้ำดี การผ่าตัดไส้ติ่ง การผ่าตัดไส้เลื่อน การผ่าตัดก้อนเนื้อต่าง ๆ ในร่างกาย เป็นต้น
- **ศัลยกรรมกระดูกและข้อ (Orthopedic)** ให้บริการตรวจรักษาและผ่าตัดผู้ป่วยโรคกระดูกและข้อ อาทิเช่น การผ่าตัดกระดูกหัก รักษาอาการข้ออักเสบ ข้อเสื่อม หรือโรคกระดูกพรุน เป็นต้น
- **ศัลยกรรมระบบทางเดินปัสสาวะ** ให้บริการในการตรวจและรักษา โรคภาวะผิดปกติในการปัสสาวะ การติดเชื้อของระบบปัสสาวะ ภาวะต่อมลูกหมากโต ภาวะหย่อนสมรรถภาพทางเพศในผู้ป่วยชาย รวมทั้งโรคนี้ในไต กรวยไต ท่อไต หรือกระเพาะปัสสาวะ เป็นต้น และโรคต่าง ๆ ที่เกี่ยวข้องกับระบบทางเดินปัสสาวะ

#### (3) อายุรกรรม

- **อายุรกรรมทั่วไป** ให้บริการตรวจ และรักษาพยาบาลโรคทางอายุรกรรมทั่วไป ได้แก่ โรคปอด โรคระบบทางเดินหายใจ โรคหัวใจ โรคไต โรคระบบต่อมไร้ท่อ โรคติดเชื้อ เป็นต้น
- **อายุรศาสตร์เฉพาะด้าน** นอกจากการให้บริการอายุรกรรมทั่วไปแล้ว ทางโรงพยาบาลยังให้บริการอายุรศาสตร์เฉพาะด้านอื่น ๆ อาทิ อายุรศาสตร์โรคระบบทางเดินอาหารและตับ อายุรศาสตร์โรคเลือด อายุรศาสตร์โรคหัวใจ อายุรศาสตร์โรคไต อายุรศาสตร์ระบบประสาทและสมอง อายุรศาสตร์ระบบทางเดินหายใจ อายุรศาสตร์โรคผิวหนัง อายุรศาสตร์โรคมะเร็ง อายุรศาสตร์โรคข้อ และรูมาติซึม (รูมาตอยด์) เป็นต้น

#### (4) กุมารเวช

บริการตรวจรักษาและดูแลส่งเสริมสุขภาพตั้งแต่เด็กแรกเกิดจนถึงวัยรุ่น เพื่อส่งเสริมให้เด็กมีสุขภาพทั้งกายและใจที่แข็งแรง โดยให้บริการตรวจวินิจฉัย ดูแล และรักษาพยาบาลผู้ป่วยเด็กซึ่งป่วยด้วยโรคทั่วไป หรือปัญหาภาวะวิกฤติ นอกจากนี้ ยังให้คำปรึกษาการดูแลสุขภาพเด็กตามช่วงวัย รวมทั้งการส่งเสริมและประเมินภาวะสุขภาพเด็ก และติดตามพัฒนาการการเจริญเติบโตทั้งทางร่างกาย จิตใจ และสติปัญญา การให้วัคซีนป้องกันโรคต่าง ๆ และการให้คำแนะนำในการอบรมเลี้ยงดูบุตรหลาน เพื่อให้เด็กได้มีพัฒนาการที่ดี และเติบโตอย่างมีศักยภาพ ด้วยทีมกุมารแพทย์ผู้เชี่ยวชาญ ซึ่งมีประสบการณ์ในการรักษาและดูแลสุขภาพเด็กมาอย่างยาวนาน

**(5) หู คอ จมูก**

บริการให้คำปรึกษาและตรวจรักษาโรคทาง หู คอ จมูก ต่าง ๆ ทั้งทั่วไปและเฉพาะทาง อาทิเช่น หูอักเสบ จี๊ดหูอุดตัน สิ่งแปลกปลอมในหู น้ำในหูไม่เท่ากัน เป็นต้น

**(6) รังสีวินิจฉัย**

ให้บริการตรวจเอกซเรย์ทั่วไป และตรวจวิเคราะห์หาสาเหตุโรค ด้วยเครื่องมือที่มีความทันสมัย พร้อมให้ความรู้ และคำปรึกษาแก่ผู้เข้ารับบริการ

**(7) บริการทางการแพทย์อื่น ๆ**

- **เวชปฏิบัติทั่วไป** รับปรึกษาและดูแลสุขภาพของผู้มาใช้บริการโดยองค์รวม โดยดูแลรักษาผู้ป่วย ปัญหาโรคทั่วไป อาทิเช่น เป็นไข้ ปวดศีรษะ ท้องเสีย อาเจียน เป็นต้น รวมทั้งยังให้บริการตรวจสุขภาพประจำปี ตรวจสุขภาพก่อนเข้าทำงาน ตรวจสุขภาพผู้สูงอายุ ตรวจสุขภาพก่อนมีบุตร และก่อนแต่งงาน เป็นต้น
- **เวชศาสตร์ฉุกเฉิน** ให้บริการการแพทย์ฉุกเฉินที่มุ่งเน้นการวินิจฉัยและรักษาผู้ป่วยที่ได้รับบาดเจ็บ ที่เกิดอย่างฉับพลันและต้องการการรักษาทางการแพทย์อย่างเร่งด่วน
- **คลินิกโรคผิวหนัง** ให้บริการตรวจรักษาพยาบาล รวมทั้งให้คำแนะนำในการดูแลสุขภาพแก่ผู้ป่วย ผื่นคัน โดยทีมแพทย์ผู้เชี่ยวชาญเฉพาะทาง
- **บริการตรวจสุขภาพ** ให้บริการตรวจสุขภาพทั่วไปครอบคลุมหลากหลายด้าน อาทิ การตรวจร่างกาย ทั่วไป ตรวจปัสสาวะเพื่อดูสุขภาพไต เอกซเรย์เพื่อดูสุขภาพปอดและหัวใจ ตรวจระดับน้ำตาลในเลือด ตรวจการทำงานของตับ เป็นต้น
- **คลินิกไตเทียม** ให้การรักษาพยาบาลด้วยการฟอกเลือดด้วยอุปกรณ์ไตเทียมสำหรับผู้ป่วยโรคไตวาย โดยโรงพยาบาลสามารถให้บริการฟอกไตได้สูงสุดจำนวน 8 ครั้ง

**2.1.2 ศักยภาพในการให้บริการทางการแพทย์**

ณ วันที่ 31 ธันวาคม 2560 บริษัทมีศักยภาพด้านสถานที่ในการให้บริการทางการแพทย์ และมีอัตราการใช้บริการแยกตามกลุ่มผู้ป่วย ดังนี้

- **จำนวนห้องตรวจและจำนวนเตียงให้บริการ**

ศักยภาพในการให้บริการกลุ่มผู้รับบริการผู้ป่วยนอก (Out-Patient Department : OPD) ประเมินจากจำนวนห้องตรวจรักษา ในขณะที่ศักยภาพในการให้บริการกลุ่มผู้ป่วยใน (In-Patient Department : IPD) ประเมินจากจำนวนเตียงที่ให้บริการ โดยศักยภาพในการให้บริการของบริษัท ณ วันที่ 31 ธันวาคม 2560 บริษัทมีห้องตรวจจำนวน 12 ห้อง และเตียงให้บริการจำนวน 55 เตียง

- **อัตราการใช้บริการ**

อัตราการใช้บริการของกลุ่มผู้ป่วย ประเมินจากจำนวนการให้บริการจริงเปรียบเทียบกับศักยภาพในการให้บริการสูงสุด โดยแยกเป็นกลุ่มผู้ป่วยนอกและกลุ่มผู้ป่วยใน ทั้งนี้ ในปี 2558-2560 กลุ่มผู้ป่วยนอกมีอัตราการใช้

บริการในอัตราร้อยละ 46.2 ร้อยละ 44.8 และร้อยละ 43.4 ตามลำดับ โดยจำนวนผู้ป่วยนอกมีแนวโน้มลดลง ซึ่งมีสาเหตุหลักมาจากภาวะทางเศรษฐกิจ ซึ่งส่งผลให้ผู้บริโภคประหยัดค่าใช้จ่ายจากการรักษาอาการเจ็บป่วยที่ไม่รุนแรง

ในขณะที่กลุ่มผู้ป่วยในมีอัตราการให้บริการ (อัตราการครองเตียง) ในปี 2558-2560 ที่อัตราร้อยละ 91.7 ร้อยละ 92.4 และร้อยละ 92.11 ตามลำดับ ซึ่งอยู่ในระดับใกล้เคียงกัน โดยอัตราการให้บริการอยู่ในระดับที่สูงแสดงถึงความเชื่อมั่นของผู้ป่วยที่เข้ามาใช้บริการของโรงพยาบาลราชพฤกษ์ซึ่งปรับตัวเพิ่มขึ้นอย่างต่อเนื่อง มีสาเหตุหลักมาจากคุณภาพในการให้บริการ รวมทั้งความเชื่อมั่นในชื่อเสียงของทางโรงพยาบาล ประกอบกับบริษัทมีอัตราการรักษาพยาบาลที่อยู่ในระดับที่เหมาะสมและแข่งขันได้ เมื่อเทียบกับโรงพยาบาลเอกชนอื่น ๆ ในพื้นที่ใกล้เคียง

#### ● กลุ่มผู้ป่วยนอก (OPD)

	ปี 2558	ปี 2559	ปี 2560
จำนวนห้องตรวจ (เฉลี่ย) *	12	12	12
จำนวนวัน	365	366	365
ความสามารถในการรับผู้ป่วยนอกสูงสุด (ครั้ง) **	236,520	237,168	236,520
จำนวนผู้ป่วยนอกได้รับการรักษาจริง (ครั้ง)	109,372	106,228	103,818
อัตราการให้บริการ (ร้อยละ)	46.2	44.8	43.4

#### ● กลุ่มผู้ป่วยใน (IPD)

	ปี 2558	ปี 2559	ปี 2560
จำนวนเตียงเปิดให้บริการจริง (เฉลี่ย) *	55	55	55
จำนวนวัน	365	366	365
ความสามารถในการรับผู้ป่วยในสูงสุด (เตียง)	20,075	20,130	20,075
จำนวนผู้ป่วยในได้รับการรักษาจริง (เตียง)	18,412	18,596	18,492
อัตราการให้บริการ (ร้อยละ)	91.7	92.4	92.11

หมายเหตุ \* จำนวนห้องตรวจและจำนวนเตียงเปิดให้บริการจริง และรวมเตียง ICU จำนวน 5 เตียง

\*\* ความสามารถในการรับผู้ป่วยนอกสูงสุดประมาณ 54 ครั้งต่อห้องต่อวัน

### 2.3 การตลาดและภาวะการแข่งขัน

#### 2.3.1 นโยบายในการกำหนดราคา

โรงพยาบาลราชพฤกษ์ มีนโยบายในการกำหนดราคาในระดับที่เหมาะสม สอดคล้องกับชนิดและวิธีการรักษา ซึ่งการกำหนดราคาในการรักษาต่างๆ สามารถเทียบเคียงได้กับคู่แข่งในระดับเดียวกันในพื้นที่ และอยู่ในระดับที่สามารถแข่งขันได้ ทั้งนี้ ในส่วนของอัตราค่าบริการห้องพักค้างคืน โรงพยาบาลฯ กำหนดราคาโดยอิงจากราคาตลาดของโรงพยาบาลเทียบเคียงที่ตั้งอยู่ในทำเลเดียวกันหรือใกล้เคียง ซึ่งอัตราราคาห้องพักอาจแตกต่างกันโดยขึ้นอยู่กับสิ่งอำนวยความสะดวกในห้องพัก



### 2.3.2 ลักษณะผู้รับบริการ

ผู้รับบริการที่สำคัญของบริษัทสามารถจำแนกเป็นกลุ่มหลักๆ ได้ดังนี้

**2.3.2.1 กลุ่มผู้รับบริการเงินสด** คิดเป็นสัดส่วนประมาณร้อยละ 64 ของรายได้จากกิจการโรงพยาบาล ได้แก่ กลุ่มผู้รับบริการที่รับผิดชอบค่าใช้จ่ายในการรักษาพยาบาลด้วยตนเอง โดยกลุ่มผู้รับบริการเป้าหมายของบริษัท ได้แก่ ประชาชนที่มีระดับรายได้ปานกลางขึ้นไป ซึ่งมีที่อยู่อาศัยหรือสถานที่ทำงาน ในพื้นที่ใกล้เคียงกับสถานที่ตั้งของโรงพยาบาล หรือเป็นผู้ที่มีความเชื่อมั่นในคุณภาพการให้บริการทางการแพทย์ของบริษัทจนถึงกลุ่มผู้รับบริการรายย่อยอื่นๆ ที่เข้ามาใช้บริการของบริษัทโดยบริษัทเน้นการให้บริการอย่างมีคุณภาพ และเพิ่มขอบเขตการให้บริการทางการแพทย์เฉพาะทาง รวมทั้งการประชาสัมพันธ์ทางการตลาดให้ตรงกับกลุ่มผู้รับบริการเป้าหมายของบริษัท

**2.3.2.2 กลุ่มผู้รับบริการคู่สัญญา** คิดเป็นสัดส่วนประมาณร้อยละ 36 ของรายได้จากกิจการโรงพยาบาล ได้แก่

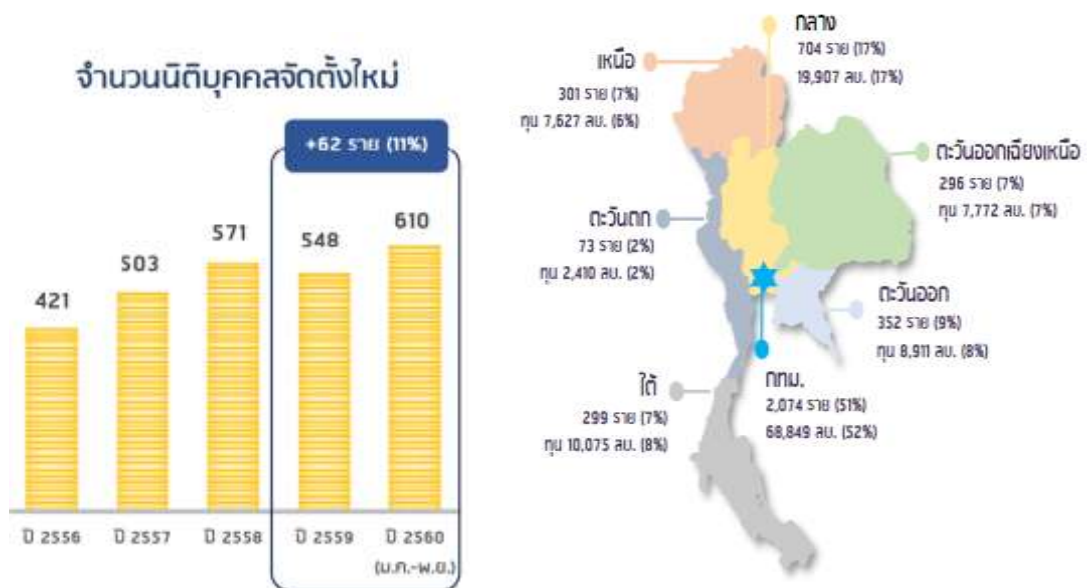
- **กลุ่มผู้รับบริการคู่สัญญาบริการ** ได้แก่ กลุ่มผู้รับบริการที่เข้ารับการรักษาพยาบาลโดยที่องค์กรต้นสังกัดได้ทำสัญญาข้อตกลงไว้กับทางบริษัทซึ่งองค์กรต้นสังกัดจะเป็นผู้รับผิดชอบค่าใช้จ่าย ในการรักษาที่เกิดขึ้น หรือเป็นกลุ่มผู้รับบริการที่มีกรรมธรรม์ประกันสุขภาพ โดยบริษัทจะเรียกเก็บค่ารักษา กับองค์กรต้นสังกัด บริษัทประกัน กรมบัญชีกลาง หรือสำนักงานประกันสังคมโดยตรง ทั้งนี้ กลุ่มผู้รับบริการคู่สัญญามีแนวโน้มเพิ่มขึ้นตามการเติบโตของธุรกิจประกัน และจากกระแสการดูแลสุขภาพ
- **กลุ่มผู้รับบริการตามพระราชบัญญัติคุ้มครองผู้ประสบภัยจากรถ** ได้แก่ ผู้เจ็บป่วยจากการประสบ อุบัติเหตุทางจราจร ซึ่งเข้ารับการรักษาตามพระราชบัญญัติคุ้มครองผู้ประสบภัยจากรถ พ.ศ. 2535 โดยโรงพยาบาลในบริษัทตั้งอยู่บริเวณถนนหลัก ได้แก่ ถนนมิตรภาพ ซึ่งมีอุบัติเหตุทางจราจรเกิดขึ้น บ่อยครั้ง ดังนั้นโรงพยาบาลจึงมีศูนย์อุบัติเหตุฉุกเฉิน เพื่ออำนวยความสะดวกให้กับผู้มาใช้บริการ และทำให้โรงพยาบาลสามารถจัดส่งรถพยาบาลไปให้บริการในที่เกิดเหตุได้อย่างทันท่วงที ทั้งนี้ โรงพยาบาลมีบริการรักษาโดยไม่คิดค่าใช้จ่ายจากผู้ประสบเหตุ โดยการเบิกค่าใช้จ่ายในการรักษาจาก บริษัทประกันที่ทำประกันภัยตามพระราชบัญญัติฉบับนี้แก่ผู้เจ็บป่วยหรือคู่กรณีของผู้เจ็บป่วย
- **กลุ่มผู้รับบริการกองทุนเงินทดแทนผู้ประสบภัยจากการทำงาน** ได้แก่ พนักงานของบริษัทหรือ โรงงานอุตสาหกรรมที่มีอาการเจ็บป่วยอันเนื่องมาจากอุบัติเหตุที่เกิดจากการทำงาน ซึ่งเข้ารับการรักษาตามพระราชบัญญัติเงินทดแทน พ.ศ. 2537 โรงพยาบาลจะให้บริการรักษาโดยไม่เรียกเก็บ ค่าใช้จ่ายจากผู้ป่วย แต่จะเบิกค่าใช้จ่ายดังกล่าวจากกองทุนเงินทดแทนในภายหลัง

### 2.3.3 ภาวะอุตสาหกรรม

#### 2.3.3.1 ภาพรวมธุรกิจให้บริการด้านสุขภาพในประเทศไทย

การให้บริการทางการแพทย์และการสาธารณสุข เป็นบทบาทสำคัญที่รัฐต้องจัดดำเนินการเพื่อให้ประชาชน เข้าถึงการรักษาพยาบาลได้อย่างสะดวกสบายและรวดเร็ว โดยในส่วนของ การดูแลสุขภาพภาคประชาชนนั้น ภาครัฐได้ จัดให้มีระบบสวัสดิการสังคมด้านสุขภาพ โดยแบ่งเป็น 3 กองทุนหลัก ได้แก่ 1) กองทุนสวัสดิการรักษายาบาล ข้าราชการ, 2) กองทุนประกันสังคม ดูแลด้านสุขภาพของพนักงานในบริษัทเอกชนทั่วไป และ 3) กองทุนหลักประกัน สุขภาพแห่งชาติดูแลประชาชนทั่วไปที่ไม่มีสิทธิรักษาในกลุ่มอื่น ทั้งนี้ ภาครัฐได้เพิ่มความคุ้มครองและขอบเขตการ ให้บริการอย่างต่อเนื่องเพื่อความมั่นคงด้านสาธารณสุขของประชาชนในระยะยาว

อย่างไรก็ตาม แม้สถานบริการสุขภาพของรัฐจะมีจำนวนมาก แต่ก็ยังไม่เพียงพอต่อการให้บริการแก่ประชาชนด้วยปัจจัยหลาย ๆ ประการ ดังนั้น โรงพยาบาลเอกชนจึงเป็นอีกช่องทางหนึ่งที่ผู้ป่วยที่มีกำลังซื้อและต้องการความรวดเร็ว สะดวกสบายในการรักษาพยาบาลจะเลือกใช้บริการ ทั้งนี้ จากสถิติจำนวนนิติบุคคลจัดตั้งใหม่ของธุรกิจสุขภาพ พบว่า ในปี 2560 มีการจัดตั้งธุรกิจสุขภาพเพิ่มขึ้นจำนวน 62 ราย หรือคิดเป็นเพิ่มขึ้นในอัตราร้อยละ 11 จากปี 2559 โดยเป็นธุรกิจคลินิกรักษาโรคร้อยละ 42 ธุรกิจโรงพยาบาล ร้อยละ 11 ธุรกิจการดูแลผู้สูงอายุ ร้อยละ 11 ข้อมูล ณ วันที่ 30 พฤศจิกายน 2560 มีธุรกิจด้านสุขภาพที่ดำเนินการอยู่ทั่วประเทศ 4,099 ราย โดยหากจำแนกตามลักษณะการจัดตั้งธุรกิจ สามารถแบ่งได้เป็นบริษัทจำกัด 3,388 ราย ห้างหุ้นส่วน 676 ราย และบริษัทมหาชนจำกัด 35 ราย มูลค่าทุนจดทะเบียนนิติบุคคล ประมาณ 117,551 ล้านบาท

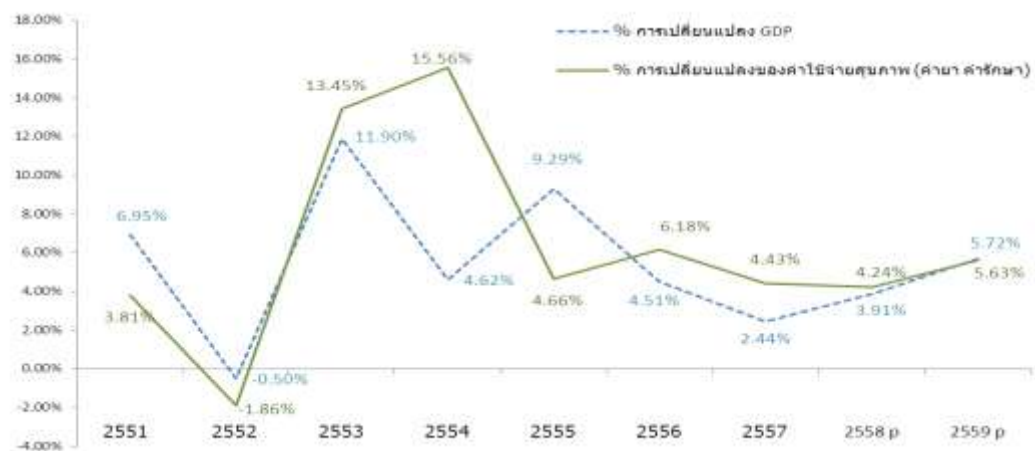


ที่มา : กองข้อมูลธุรกิจ กรมพัฒนาธุรกิจการค้า, ธันวาคม 2560

ทั้งนี้ เมื่อพิจารณาอัตราการเติบโตของค่าใช้จ่ายด้านสุขภาพ ในส่วนของค่ายาและค่ารักษาพยาบาลเปรียบเทียบกับอัตราการเติบโตของ ผลิตภัณฑ์รวมภายในประเทศ (GDP, ณ ราคาปัจจุบัน) พบว่า ในช่วงปลายปี 2554 ซึ่งประเทศไทยประสบกับปัญหาความผันผวนในภาวะเศรษฐกิจ สังคม และการเมือง ผ่นวกับภาวะอุทกภัยครั้งรุนแรง ส่งผลกระทบถึงกำลังซื้อและความระมัดระวังในการใช้จ่ายของประชาชน ทำให้เกิดการหดตัวของการเติบโตในปี 2555 อย่างไรก็ตาม หลังจากผ่านภาวะวิกฤติดังกล่าว อัตราการเติบโตของค่าใช้จ่ายด้านสุขภาพก็เริ่มมีการขยับขึ้นเป็นลำดับ โดยเฉลี่ยแล้วมีอัตราการเติบโตสูงกว่าเมื่อเปรียบเทียบกับอัตราการเติบโตของ GDP ซึ่งแสดงให้เห็นว่าภาคการฟื้นตัวในภาคธุรกิจบริการสุขภาพอย่างมีนัยสำคัญ

## แผนภาพแสดงอัตราการเติบโตของค่าใช้จ่ายด้านสุขภาพ (ค่ายา ค่ารักษา)

## เปรียบเทียบกับอัตราการเติบโตของ GDP



ที่มา : สำนักงานคณะกรรมการพัฒนาการเศรษฐกิจและสังคมแห่งชาติ และธนาคารแห่งประเทศไทย (สศช.)

## ภาคธุรกิจประกันสุขภาพ

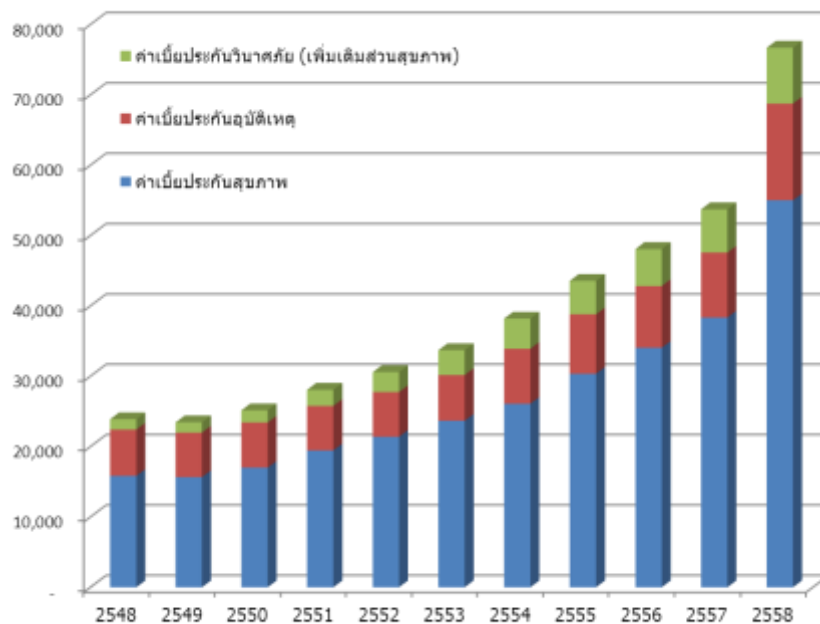
ในภาคธุรกิจที่มีผลต่อธุรกิจโรงพยาบาลที่สำคัญได้แก่ ภาคธุรกิจประกันสุขภาพในประเทศไทย ซึ่งในสัญญาประกันชีวิตและสัญญาประกันวินาศภัย มีสัดส่วนของการเพิ่มขึ้นในการทำสัญญาเพิ่มเติมในส่วนของการประกันสุขภาพและประกันอุบัติเหตุ ระหว่างปี 2548 – 2558 มีอัตราการเติบโตเฉลี่ยร้อยละ 12.84 หรือคิดเป็นอัตราการเติบโตเฉลี่ยต่อปี (Compound Annual Growth Rate : CAGR) ย้อนหลัง 10 ปี ร้อยละ 11.01 ซึ่งแสดงให้เห็นว่าประชาชนให้ความสำคัญในการดูแลสุขภาพ และมีพฤติกรรมกรรมการป้องกันความเสี่ยงในด้านค่ารักษาพยาบาลที่สูงขึ้น และบริษัทประกันก็ได้มีการออกแบบผลิตภัณฑ์เกี่ยวกับการประกันสุขภาพหลากหลายรูปแบบมากขึ้น เพื่อรองรับความต้องการของกลุ่มผู้บริโภคครอบคลุมในทุกกลุ่ม

ตารางแสดงค่าเบี้ยประกันชีวิตและประกันวินาศภัย ในส่วนเพิ่มเติมประกันสุขภาพ และประกันอุบัติเหตุ ระหว่างปี 2548 – 2558

หน่วย : ล้านบาท				
ปี	ค่าเบี้ยประกันสุขภาพ	ค่าเบี้ยประกันอุบัติเหตุ	ค่าเบี้ยประกันวินาศภัย (เพิ่มเติมส่วนสุขภาพ)	รวม
2548	15,831	6,594	1,462	23,887
2549	15,657	6,335	1,456	23,448
2550	16,996	6,430	1,734	25,160
2551	19,459	6,321	2,289	28,070
2552	21,387	6,353	2,843	30,583
2553	23,673	6,503	3,522	33,698
2554	26,088	7,824	4,281	38,193
2555	30,357	8,436	4,771	43,564
2556	34,042	8,783	5,258	48,082
2557	38,350	9,218	6,161	53,729
2558	55,004	13,757	7,939	76,700

ที่มา : สำนักงานคณะกรรมการกำกับและส่งเสริมการประกอบธุรกิจประกันภัย (คปภ.)

แผนภาพแสดงการเติบโตของค่าเบี้ยประกันชีวิตและประกันวินาศภัย ในส่วนเพิ่มเติมประกันสุขภาพ และ  
ประกันอุบัติเหตุ ระหว่างปี 2548 – 2558



ที่มา : สำนักงานคณะกรรมการกำกับและส่งเสริมการประกอบธุรกิจประกันภัย (คปภ.)

### 2.3.3.2 โครงสร้างการให้บริการด้านสุขภาพในประเทศไทย

#### (1) ลักษณะผู้ให้บริการ

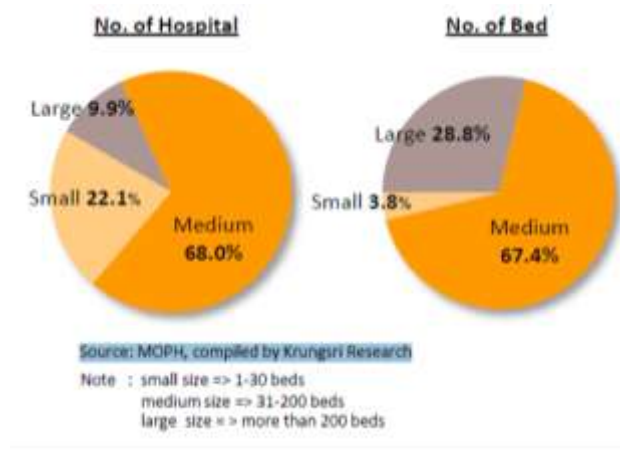
การให้บริการด้านสุขภาพในประเทศไทย แบ่งได้เป็น 2 ประเภทใหญ่ตามลักษณะการให้บริการด้านสุขภาพ คือ การให้บริการโดยภาครัฐ และการให้บริการโดยภาคเอกชน โดยมีรายละเอียดดังนี้

- การให้บริการโดยภาครัฐ** การให้บริการด้านสาธารณสุขในประเทศไทยส่วนใหญ่ดำเนินการโดยโรงพยาบาลภาครัฐ ซึ่งสามารถแบ่งกลุ่มได้ตามลักษณะเด่นและศักยภาพในการรักษา อาทิเช่น โรงพยาบาลประจำมหาวิทยาลัย (วิทยาลัยแพทยศาสตร์) โรงพยาบาลส่วนกลางในเขตกรุงเทพมหานคร โรงพยาบาลประจำจังหวัด โรงพยาบาลประจำอำเภอ โรงพยาบาลส่งเสริมสุขภาพตำบล (สถานีอนามัย) เป็นต้น ซึ่งโดยทั่วไปโรงพยาบาลภาครัฐจะมีอัตราค่ารักษาพยาบาลต่ำกว่าโรงพยาบาลเอกชน เนื่องจากภาครัฐจะช่วยสนับสนุนงบประมาณค่าใช้จ่ายในการดำเนินงานบางส่วน นอกจากนี้ยังให้บริการตรวจรักษาตามโครงการสวัสดิการสังคมด้านสุขภาพโดยไม่คิดค่าใช้จ่าย
- การให้บริการโดยภาคเอกชน** การให้บริการภาคเอกชนแบ่งเป็น โรงพยาบาลเอกชนขนาดใหญ่ โรงพยาบาลเอกชนขนาดกลาง และคลินิกเอกชน โดยมีระดับการให้บริการที่หลากหลายตามระดับขีดความสามารถของผู้ให้บริการ ซึ่งโรงพยาบาลขนาดใหญ่บางแห่งมีศักยภาพโดดเด่น สามารถดึงดูดผู้ป่วยชาวต่างประเทศที่มีกำลังซื้อสูงและทำรายได้ให้แก่ประเทศเป็นจำนวนมากในแต่ละปี

ทั้งนี้ โรงพยาบาลเอกชนของไทยแบ่งได้เป็น 3 กลุ่มตามจำนวนเตียง ดังนี้

- **โรงพยาบาลขนาดใหญ่ (มากกว่า 200 เตียง)** มีจำนวน 34 แห่ง คิดเป็นร้อยละ 9.9 ของจำนวนโรงพยาบาลเอกชน มีจำนวนเตียงผู้ป่วยรวมกันประมาณ 10,008 เตียง หรือร้อยละ 28.8 ของจำนวนเตียงทั้งหมด
- **โรงพยาบาลขนาดกลาง (31 -200 เตียง)** มีจำนวน 234 แห่ง คิดเป็นร้อยละ 68.0 ของจำนวนโรงพยาบาลเอกชน มีจำนวนเตียงผู้ป่วยรวมกันประมาณ 23,439 เตียง หรือร้อยละ 67.4 ของจำนวนเตียงทั้งหมด
- **โรงพยาบาลขนาดเล็ก (1-30 เตียง)** มีจำนวน 76 แห่ง คิดเป็นร้อยละ 22.1 ของจำนวนโรงพยาบาลเอกชน มีจำนวนเตียงผู้ป่วยรวมกันประมาณ 1,314 เตียง หรือร้อยละ 3.8 ของจำนวนเตียงทั้งหมด

แผนภาพแสดงสัดส่วนของโรงพยาบาลเอกชน จำแนกตามขนาดของโรงพยาบาล



ที่มา : วัยจกรุงศรี, แนวโน้มธุรกิจ/อุตสาหกรรม ปี 2561-63 ธุรกิจโรงพยาบาลเอกชน, พฤศจิกายน 2560

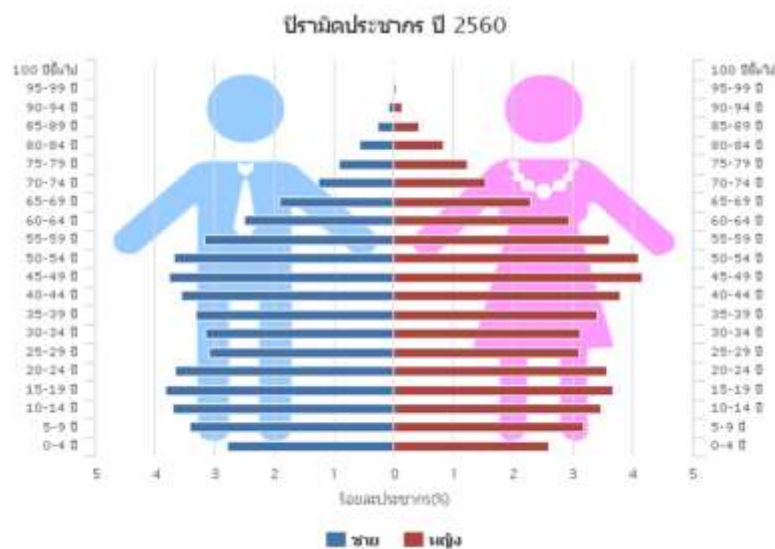
### 2.3.3.3 แนวโน้มอุตสาหกรรมในอนาคต

#### (1) โอกาสการเติบโตของธุรกิจให้บริการทางการแพทย์

- **การรวมกลุ่มประชาคมเศรษฐกิจอาเซียน (Asean Economic Community: AEC)** การรวมกลุ่ม AEC ในปี 2558 จะทำให้ธุรกิจด้านสุขภาพของประเทศไทยได้รับประโยชน์ โดยในส่วนของธุรกิจโรงพยาบาล ผู้ป่วยชาวต่างชาติจะมีโอกาสเข้ามาใช้บริการทางการแพทย์ในประเทศไทยเพิ่มขึ้น ซึ่งแม้จะมีการแข่งขันกันสูงขึ้นในแต่ละประเทศ แต่ประเทศไทยก็จะเป็นประเทศจุดหมายที่สำคัญทางด้านการบริการทางการแพทย์ จากปัจจัยหลาย ๆ ด้าน ได้แก่ ข้อได้เปรียบทางด้านบุคลากรทางการแพทย์ มาตรฐานการรักษายาบาลที่อยู่ในระดับสากล บริการทางการแพทย์ที่หลากหลายภายใต้ค่าบริการที่สมเหตุสมผล การให้บริการด้วยโมดริจิตสุขภาพ รวมทั้งความน่าเชื่อถือและความหลากหลายของแหล่งท่องเที่ยว ก็เป็นปัจจัยเกื้อหนุนด้วย
- **อัตราการเจ็บป่วยและเสียชีวิตจากโรคไม่ติดต่อเรื้อรังของคนไทยสูงขึ้น** เช่น โรคหัวใจ โรคมะเร็ง โรคหลอดเลือดสมอง โรคเบาหวาน โรคปอดบวม เป็นต้น ทำให้ประชาชนมีความต้องการใช้บริการทางการแพทย์ที่มากขึ้น ซึ่งปริมาณความต้องการเข้าถึงบริการทางการแพทย์ดังกล่าวสูงเกินกว่าที่โรงพยาบาลของรัฐจะสามารถตอบสนองได้

- **สังคมไทยจะมีผู้สูงอายุในสัดส่วนเพิ่มขึ้น** จากมาตรฐานทางสาธารณสุขที่ดีขึ้นทำให้อายุเฉลี่ยของคนไทยเพิ่มขึ้น ในขณะที่อัตราการเกิดลดต่ำลงอย่างต่อเนื่อง ดังนั้นสัดส่วนผู้สูงอายุ (มากกว่า 60 ปี) เมื่อเทียบกับประชากรโดยรวมมีแนวโน้มเพิ่มขึ้น โดยการเพิ่มขึ้นของสัดส่วนผู้สูงอายุจะเป็นผลให้สังคมไทยเริ่มเข้าสู่รูปแบบสังคมผู้สูงอายุในอนาคตซึ่งส่งผลทำให้มีการใช้จ่ายด้านสุขภาพเพิ่มขึ้น ซึ่งจะสนับสนุนแนวโน้มการขยายตัวของธุรกิจการให้บริการทางการแพทย์ในอนาคต

#### แผนภาพที่แสดงสัดส่วนประชากรแยกตามช่วงอายุและเพศ



แหล่งที่มา : สำนักงานคณะกรรมการพัฒนาการเศรษฐกิจและสังคมแห่งชาติ (สศช.)

- (2) **ปัจจัยเชิงลบที่อาจกระทบต่อการเติบโตของธุรกิจให้บริการทางการแพทย์**
  - **ความขาดแคลนบุคลากรทางการแพทย์** จากการเติบโตอย่างรวดเร็วของธุรกิจการแพทย์อย่างรวดเร็ว ส่งผลให้จำนวนบุคลากรในระบบไม่เพียงพอต่อความต้องการของตลาด ภาคเอกชนหลายแห่งจึงมีการดึงบุคลากรจากภาครัฐ รวมถึงมีการดึงบุคลากรระหว่างภาคเอกชนด้วยกัน ซึ่งเป็นผลทางอ้อมทำให้ต้นทุนทางธุรกิจเพิ่มสูงขึ้นเนื่องจากต้องเพิ่มค่าตอบแทนเพื่อดึงดูดบุคลากรผู้มีความสามารถ โดยเฉพาะอย่างยิ่งกลุ่มบุคลากรทางการแพทย์ที่มีความเชี่ยวชาญ ซึ่งเป็นปัจจัยสำคัญของความสำเร็จในธุรกิจ โดยผลกระทบจากการรวมกลุ่ม AEC ในปี 2558 อาจส่งผลกระทบให้เกิดการเคลื่อนย้ายบุคลากรทางการแพทย์ที่มีความเชี่ยวชาญไปยังประเทศที่เสนอผลตอบแทนสูงกว่าประเทศไทยเช่นกัน
  - **ภาวะการแข่งขัน** ในปัจจุบัน นอกจากการแข่งขันระหว่างกลุ่มผู้ให้บริการภาคเอกชนแล้ว กลุ่มโรงพยาบาลรัฐบาลหลายแห่งยังมีการพัฒนาคุณภาพการให้บริการให้อยู่ในระดับเทียบเคียงกับภาคเอกชน เป็นผลให้เกิดการแข่งขันที่รุนแรงมากขึ้น ทั้งด้านราคาและด้านกลยุทธ์ทางการตลาด รวมถึงมีการรวบรวมกิจการเพื่อลดต้นทุนการดำเนินงานธุรกิจ
  - **ปัญหาด้านการเมือง** โรงพยาบาลขนาดใหญ่หลายแห่งในประเทศไทยมีกลุ่มผู้รับบริการเป้าหมายเป็นผู้ป่วยชาวต่างชาติที่มีกำลังซื้อสูง รวมถึงกลุ่มนักท่องเที่ยวที่เน้นการท่องเที่ยวเชิงสุขภาพ ซึ่งหากเกิดความไม่มั่นคงทางการเมือง ผู้ป่วยในกลุ่มดังกล่าวมีแนวโน้มชะลอการเข้ามารักษาในประเทศไทยหรืออาจเดินทางไปรักษาในประเทศอื่นแทน อย่างไรก็ตาม จากสถิติที่ผ่านมาพบว่า ปัญหาด้านการเมืองไม่ส่งผลกระทบต่อผลการดำเนินงานของกลุ่มโรงพยาบาลระดับกลางอย่างมีนัยสำคัญ เนื่องจากโรงพยาบาลขนาดกลางส่วนใหญ่ยังเน้นกลุ่มผู้รับบริการที่เป็นผู้ป่วยภายในประเทศเป็นหลัก

## 2.4.4 การตลาดและการแข่งขัน

### 2.4.4.1 มาตรฐานการให้บริการทางการแพทย์

มาตรฐานการให้บริการของสถานบริการทางการแพทย์แบ่งได้ตามศักยภาพในการให้บริการแก่ผู้ป่วยดังต่อไปนี้

- **ระดับปฐมภูมิ (Primary Care)** ได้แก่ สถานพยาบาลซึ่งสามารถรองรับการรักษาให้แก่ผู้ป่วยที่มีอาการเจ็บป่วยไม่รุนแรงและไม่ซับซ้อน ได้แก่ คลินิก หรือ สถานพยาบาลขนาดเล็กต่างๆ
- **ระดับทุติยภูมิ (Secondary Care)** ได้แก่ สถานพยาบาลที่มีความสามารถในการให้บริการรักษาโรคที่มีความยากและซับซ้อนมากยิ่งขึ้น รวมทั้งเป็นโรงพยาบาลที่สามารถให้บริการได้ทั้งผู้ป่วยนอกและผู้ป่วยใน
- **ระดับตติยภูมิ (Tertiary Care)** ได้แก่ สถานพยาบาลที่อยู่ในระดับขั้นสูงสุด ซึ่งมีความเชี่ยวชาญในการรักษาด้วยเครื่องมือแพทย์ที่ทันสมัย รวมทั้งมีความสามารถในการรักษาโรคเฉพาะทางและโรคร้ายแรงต่างๆที่มีความซับซ้อนสูง

### 2.4.4.2 สถานะการแข่งขัน

โอกาสการเติบโตของสถานพยาบาลในจังหวัดขอนแก่นและพื้นที่โดยรอบถือว่ามีความสูง เนื่องจาก เป็นพื้นที่ที่มีประชากรมาก อีกทั้งยังเป็นศูนย์กลางด้านการศึกษาของภาคตะวันออกเฉียงเหนือ มีมหาวิทยาลัยขอนแก่นเป็นสถานศึกษาขนาดใหญ่ มีบุคลากรทางการศึกษาและนักศึกษาเข้ามาทำงานและพักอาศัยอยู่ประจำเป็นจำนวนมาก อย่างไรก็ตาม เมื่อพิจารณาจากทีมบุคลากรทางการแพทย์ ศักยภาพในการให้บริการ จำนวนเตียงที่เปิดให้บริการ รวมทั้งชื่อเสียงและความเชื่อถือต่อของประชาชนในพื้นที่ บริษัทถือว่าเป็นโรงพยาบาลเอกชนชั้นนำ ในพื้นที่ โดยคู่แข่งของบริษัทได้แก่

ผู้ให้บริการ	กลุ่มผู้รับบริการเป้าหมาย (เรียงลำดับจากอัตราค่าบริการมากไปน้อย : ระดับ A-D)	จำนวนเตียง ให้บริการ (เตียง)
โรงพยาบาลขอนแก่นราม	ระดับ A-B	184
โรงพยาบาลกรุงเทพขอนแก่น	ระดับ A-B	140
โรงพยาบาลราชพฤกษ์	ระดับ B-C	55
คลินิกพิเศษนอกเวลา โรงพยาบาลศรีนครินทร์	ระดับ B-D*	N/A

หมายเหตุ \* เน้นกลุ่มผู้ป่วยข้าราชการที่สามารถเบิกค่าใช้จ่ายตามสวัสดิการข้าราชการได้

ซึ่งหากพิจารณาถึงระดับการการแข่งขันของโรงพยาบาลในบริเวณพื้นที่ใกล้เคียงดังกล่าวถือว่ายังไม่รุนแรงนัก เนื่องจากบริษัทมุ่งเน้นให้บริการกลุ่มผู้รับบริการในระดับ B-C ซึ่งมีจำนวนมาก แตกต่างจากโรงพยาบาลเอกชนที่ตั้งอยู่ในบริเวณเดียวกันที่มุ่งเน้นกลุ่มผู้รับบริการระดับ A-B ซึ่งอาจมีขนาดของฐานผู้รับบริการที่น้อยกว่า นอกจากนี้เมื่อเปรียบเทียบกับคู่แข่งในบริเวณดังกล่าว พบว่าบริษัทมีความได้เปรียบในหลายด้าน อาทิ

- เป็นโรงพยาบาลทั่วไป ความสามารถในการรักษาระดับทุติยภูมิ และเน้นอัตราค่าบริการที่ไม่แพง
- บุคลากรทางการแพทย์จำนวนมาก โดย ณ วันที่ 31 ธันวาคม 2560 โรงพยาบาลมีแพทย์จำนวน 263 ท่าน โดยส่วนใหญ่เป็นแพทย์ผู้เชี่ยวชาญเฉพาะด้าน และมีประสบการณ์การรักษามายาวนาน ซึ่งแพทย์หลายท่าน เป็นอาจารย์แพทย์ และอดีตอาจารย์แพทย์ของคณะแพทยศาสตร์มหาวิทยาลัยขอนแก่น
- อัตราการรักษาพยาบาลที่เหมาะสม ทั้งค่าห้องพัก ค่าธรรมเนียมแพทย์ และค่ายาและเวชภัณฑ์ เป็นต้น
- คุณภาพในการให้บริการ การดูแลเอาใจใส่ผู้ป่วย ตามจรรยาบรรณของผู้ประกอบวิชาชีพ
- บริษัทมีแพทย์ที่ออกตรวจที่บริษัทและออกตรวจที่โรงพยาบาลเอกชนอื่นในบริเวณใกล้เคียง ในสัดส่วนน้อยมาก จึงไม่มีผลกระทบใด ๆ ต่อการให้บริการของบริษัทนอกจากนี้ ในอดีตที่ผ่านมาโรงพยาบาลของรัฐได้เปิดคลินิกนอกเวลา ซึ่งบริษัทประเมินว่าไม่ก่อให้เกิดผลกระทบต่อบริษัทโดยกลุ่มผู้มารับบริการของบริษัทยังคงมาใช้บริการที่บริษัทอย่างต่อเนื่อง เนื่องจากความรวดเร็วในการให้บริการ ความสะดวกสบายของผู้รับบริการ และความเอาใจใส่ของผู้ให้บริการ รวมทั้งบริษัทมีแพทย์ที่มีความเชี่ยวชาญเฉพาะทางหลากหลายสาขา พร้อมต่อการให้บริการแก่ผู้ป่วย

## 2.5 การจัดหาผลิตภัณฑ์และบริการ

### 2.5.1 ยาและเวชภัณฑ์

ยาและเวชภัณฑ์ นับเป็นสินค้าหลักของธุรกิจโรงพยาบาล โดยบริษัทมีนโยบายในการจัดซื้อยา และเวชภัณฑ์จากผู้ผลิตและจัดจำหน่ายหลายราย เพื่อป้องกันความเสี่ยงในกรณีสินค้าขาดแคลน ทั้งนี้ บริษัทไม่มีรายการซื้อยาและเวชภัณฑ์จากผู้จัดจำหน่ายรายใด สูงเกินกว่าร้อยละ 30 ของมูลค่าการซื้อยาและเวชภัณฑ์ทั้งหมดในระหว่าง ปี 2558 – ปี 2560 รวมทั้งไม่มีข้อผูกพันการซื้อยาหรือเวชภัณฑ์กับผู้จัดจำหน่ายรายใดรายหนึ่งเกินร้อยละ 30 ของมูลค่าการซื้อในอนาคต

บริษัทมีการบริหารจัดการยาและเวชภัณฑ์ที่มีประสิทธิภาพ โดย เจ้าหน้าที่คลังยาและเวชภัณฑ์มีการจัดทำข้อมูลปริมาณสูงสุดและต่ำสุดที่เหมาะสมของยาและเวชภัณฑ์แต่ละรายการ เพื่อให้การสั่งซื้อและบริหารจัดการสินค้าคงเหลือมีประสิทธิภาพ ลดโอกาสการเกิดขาดยานหรือหมดอายุ อย่างไรก็ตาม ยาที่หมดอายุหรือใกล้จะหมดอายุทางบริษัทสามารถแจ้งผู้จัดจำหน่ายเพื่อขอคืนหรือเปลี่ยนได้ นอกจากนี้ บริษัทมีการเก็บรักษายาและเวชภัณฑ์ภายใต้อุณหภูมิที่เหมาะสมตามมาตรฐานสากล เพื่อให้ยาและเวชภัณฑ์สำหรับผู้ป่วยคงคุณภาพและประสิทธิภาพในการรักษาผู้ป่วย

แม้บริษัทมีการบริหารยาและเวชภัณฑ์อย่างมีประสิทธิภาพ อย่างไรก็ตาม อาจเกิดเหตุการณ์สุฉวิสัย หรือ จำเป็นที่แพทย์ต้องใช้ยาและเวชภัณฑ์บางชนิด ซึ่งบริษัทอาจไม่มีสินค้าดังกล่าว เนื่องจากสินค้าหมด หรือเกิดสภาวะขาดแคลน รวมถึงอาจเกิดกรณีที่ผู้ขายไม่สามารถมาส่งยาและเวชภัณฑ์ดังกล่าวได้ตรงตามกำหนดเวลา ทั้งนี้ ทางบริษัท



สามารถดำเนินการแก้ปัญหาได้หลายวิธี อาทิเช่น การจัดซื้อยาด่วน หรือการยืมยาจากโรงพยาบาลอื่นใกล้เคียง ดังนั้น ผู้ป่วยของบริษัทจึงมั่นใจว่าจะได้รับยาและเวชภัณฑ์อย่างทันทั่วถึง

### 2.5.2 เครื่องมือและอุปกรณ์ทางการแพทย์

เครื่องมือและอุปกรณ์ทางการแพทย์ที่ทันสมัย มีประสิทธิภาพ และได้มาตรฐานถือเป็นปัจจัยสำคัญในการเพิ่มคุณภาพการรักษาพยาบาลผู้ป่วย ซึ่งบริษัทได้เล็งเห็นถึงความสำคัญดังกล่าว จึงได้ให้ทีมแพทย์ในแต่ละสาขาคอยติดตามความก้าวหน้าทางวิทยาการของเครื่องมือและอุปกรณ์ต่าง ๆ อย่างใกล้ชิด นอกจากนี้ บริษัทยังคัดเลือกเฉพาะผู้ผลิตและจำหน่ายสินค้าที่ได้มาตรฐาน โดยจะพิจารณาเลือกเครื่องมือและอุปกรณ์ที่มีคุณภาพสูง ด้วยราคาที่เหมาะสม และมีบริการหลังการขายที่ดี

### 2.5.3 บุคลากรทางการแพทย์

ทรัพยากรบุคคลที่สำคัญของโรงพยาบาล ได้แก่ บุคลากรทางการแพทย์ ซึ่งประกอบด้วย แพทย์ พยาบาล และผู้ช่วยพยาบาล ซึ่งบริษัทให้ความสำคัญเป็นอย่างมาก โดยบริษัทมีนโยบายในการรักษาบุคลากรทางการแพทย์ เพื่อให้ร่วมงานกับบริษัทในระยะยาว อาทิเช่น การกำหนดอัตราค่าตอบแทนอย่างสมเหตุสมผลและแข่งขันได้กับอุตสาหกรรม การให้สวัสดิการที่เหมาะสม เช่น การให้ค่ารักษาพยาบาล เป็นต้น การสร้างวัฒนธรรมองค์กรที่เอื้อต่อการทำงาน การสร้างบรรยากาศและการสร้างความสัมพันธ์ที่ดีระหว่างพนักงาน ส่งเสริมให้เข้าอบรมเพิ่มพูนความรู้ทางวิชาการต่าง ๆ เป็นต้น นอกจากนี้ ด้วยการสร้างความสัมพันธ์อันดีมาอย่างยาวนานกับหน่วยงานทางด้านการอบรม และสร้างบุคลากรทางการแพทย์ ทั้งโรงเรียนแพทย์และสถาบันต่าง ๆ ในจังหวัดขอนแก่น ทำให้มีบุคลากรทางการแพทย์ให้ความสนใจเข้าร่วมงานอย่างต่อเนื่อง

## 2.6 การบริหารจัดการด้านสิ่งแวดล้อมและความปลอดภัย

บริษัทให้ความสำคัญกับคุณภาพของสภาพแวดล้อมในการให้บริการ เพื่อให้ผู้ป่วย และพนักงานของบริษัทได้อยู่ ภายใต้สภาวะแวดล้อมที่เหมาะสมและปลอดภัย

### 2.6.1 ผลกระทบต่อสิ่งแวดล้อม

บริษัทตระหนักถึงผลกระทบต่อสิ่งแวดล้อมที่อาจเกิดจากกระบวนการรักษาและการดำเนินกิจกรรมต่าง ๆ ของโรงพยาบาล จึงกำหนดแนวปฏิบัติในการดูแลสิ่งแวดล้อมทั้งในด้านดูแลป้องกันมลพิษ และในด้านการประหยัดทรัพยากรธรรมชาติ โดยมีการดำเนินการเบื้องต้น ดังนี้

#### 2.6.1.1 การจัดการน้ำเสีย

น้ำเสียที่เกิดจากกระบวนการรักษาของโรงพยาบาล จะต้องผ่านการบำบัดเพื่อให้มีคุณภาพผ่านเกณฑ์มาตรฐานก่อนปล่อยสู่แหล่งน้ำภายนอก โดย ระบบบำบัดน้ำเสียของบริษัทสามารถรองรับน้ำเสียได้รวมกัน 65 ลูกบาศก์เมตรต่อวัน ซึ่งเพียงพอต่อระดับการให้บริการในปัจจุบัน ทั้งนี้ โรงพยาบาลได้มีการควบคุมการบำบัดน้ำเสียอย่างมีมาตรฐานก่อนส่งออกสู่ระบบภายนอกอย่างสม่ำเสมอ

#### 2.6.1.2 การจัดการวัสดุและของเสียอันตราย

วัสดุและของเสียอันตรายที่สำคัญของโรงพยาบาล ได้แก่ เข็มฉีดยาและของมีคม ขยะสารเคมี และของเสียทางการแพทย์ที่ติดเชื้อ โดยบริษัทได้กำหนดการปฏิบัติตามมาตรฐานเกี่ยวกับการคัดแยกขยะ การสวมใส่อุปกรณ์ป้องกัน แนวทางปฏิบัติกรณีหกเลอะเทอะ รวมถึงกำหนดเวลาการขนย้ายขยะติดเชื้อและขนย้ายโดยภาชนะปิดมิดชิด ประกอบกับการฝึกอบรมบุคลากรที่เกี่ยวข้อง เพื่อลดความเสี่ยงที่อาจเกิดขึ้นได้

### 2.6.1.3 การประหยัทรพยากรธรรมชาติ

บริษัทมีนโยบายสนับสนุนการประหยัทรพยากรธรรมชาติ โดยการณรงค์ให้พนักงาน ปิดน้ำ ไฟ และเครื่องปรับอากาศทุกครั้งเมื่อเลิกใช้งาน และส่งเสริมให้ใช้น้ำในการขึ้น-ลงภายในอาคาร

### 2.6.2 การดำเนินการด้านความปลอดภัย

บริษัทให้ความใส่ใจในการดำเนินการต่าง ๆ เพื่อลดโอกาสในการเกิดปัญหาด้านความปลอดภัย เนื่องจากเป็นความเสี่ยงที่อาจกระทบต่อสุขภาพของผู้ป่วยและพนักงานของบริษัทโดยตรง ทั้งนี้ บริษัทมีนโยบายในด้านการปลอดภัยโดย การจัดทำให้มีการสำรวจความเสี่ยงด้านความปลอดภัยของโรงพยาบาล (Safety Round) โดยคณะกรรมการความปลอดภัยอย่างสม่ำเสมอ เพื่อเป็นการค้นหาความเสี่ยงในเชิงรุก ตรวจสอบหาสาเหตุและวางแนวทางแก้ไขในเบื้องต้น โดยนำข้อมูลที่ได้จากการทำ Safety Round นำเสนอที่ประชุมคณะทำงานด้านบริหารความเสี่ยง ซึ่งจัดให้มีทุกไตรมาส นอกจากนี้ ได้จัดให้มีโครงการอบรมให้ความรู้ด้านความปลอดภัยแก่พนักงานที่เป็นตัวแทนของแต่ละแผนก เพื่อการประเมินความเสี่ยงของแผนกของต้นสังกัด โดยในปี 2560 คณะกรรมการความปลอดภัย อาชีวอนามัย และสภาพแวดล้อมในการทำงาน ได้มีการจัดประชุมเดือนละ 1 ครั้ง และทำการ Safety Round 2 ครั้ง

#### 2.6.2.1 ความปลอดภัยของสถานที่ให้บริการ

บริษัทมีนโยบายในการสร้างความปลอดภัยของสถานที่ให้บริการ ดังนี้

- บริษัทจัดให้มีการตรวจสอบความมั่นคงแข็งแรงของอาคาร โรงพยาบาลปีละ 1 ครั้ง และจัดให้มีการตรวจสอบระบบต่าง ๆ อย่างสม่ำเสมอ
- บริษัทปฏิบัติตามนโยบาย Patient Safety Goal เพื่อเพิ่มความปลอดภัยให้กับผู้รับบริการในการปฏิบัติงานประจำวัน
- กำหนดที่จอดรถอย่างเป็นสัดส่วน มีพื้นที่จอดรถสำหรับผู้พิการโดยเฉพาะ นอกจากนี้ โรงพยาบาลยังได้จัดให้มีบริการรถกอล์ฟอำนวยความสะดวกให้กับผู้รับบริการ โดยรับส่งระหว่างที่จอดรถและตัวอาคารโรงพยาบาล
- จัดให้มีการรักษาความปลอดภัยตลอด 24 ชั่วโมง และมีพนักงานเวรยามเดินสำรวจความปลอดภัยทุก 2 – 3 ชั่วโมง รวมถึงมีแนวปฏิบัติในการรับสถานการณ์ทะเลาะวิวาทระหว่างผู้รับบริการ

#### 2.6.2.2 ความปลอดภัยจากอัคคีภัย

แม้ว่าบริษัทจะไม่เคยประสบกับปัญหาเพลิงไหม้ร้ายแรง แต่ได้ตระหนักถึงความเสี่ยงที่อาจเกิดขึ้นได้ จึงกำหนดให้มีแผนป้องกันและระงับอัคคีภัย รวมถึงมีการอบรมการดับเพลิงขั้นต้นแก่บุคลากรแผนกต่าง ๆ เป็นประจำทุกปี และซ้อมอพยพเคลื่อนย้ายผู้ป่วยในสถานการณ์จำลอง เพื่อเตรียมความพร้อมรับสถานการณ์จริงที่อาจเกิดขึ้นในอนาคต

นอกจากนี้ บริษัทยังมีมาตรการในการสนับสนุนความปลอดภัยจากอัคคีภัย อาทิ

- จัดให้มีป้ายแสดงเส้นทางหนีไฟและตำแหน่งของอุปกรณ์ดับเพลิง รวมทั้งวิธีการใช้อุปกรณ์
- จัดให้มีตู้อุปกรณ์ดับเพลิง รวมถึงถังเคมีดับเพลิงชนิดมือถือสำหรับรับมือกับเหตุการณ์ฉุกเฉิน

### 3. ปัจจัยความเสี่ยง

ในการดำเนินธุรกิจ บริษัทต้องเผชิญกับปัจจัยความเสี่ยงต่างๆ ซึ่งอาจส่งผลกระทบต่อผลการดำเนินงาน โดยปัจจัยความเสี่ยงต่อไปนี้ เป็นเพียงปัจจัยความเสี่ยงสำคัญบางประการที่อาจส่งผลกระทบต่อบริษัท ทั้งนี้ อาจมีปัจจัยความเสี่ยงอื่นๆ ที่บริษัทยังไม่สามารถทราบได้ในปัจจุบัน และอาจมีปัจจัยความเสี่ยงบางประการที่บริษัทเห็นว่าไม่เป็นสาระสำคัญ ซึ่งปัจจัยความเสี่ยงเหล่านี้ อาจส่งผลกระทบต่อผลการดำเนินงานของบริษัทในอนาคตได้

#### 1. ความเสี่ยงจากการก่อสร้างโรงพยาบาลแห่งใหม่

##### 1.1. ความเสี่ยงจากโครงการก่อสร้างโรงพยาบาลแห่งใหม่อาจคลาดเคลื่อนจากแผนการที่กำหนดไว้

บริษัทได้กำหนดแผนธุรกิจรวมถึงกลยุทธ์การเติบโตของบริษัท โดยเฉพาะอย่างยิ่งแผนการในการก่อสร้างอาคารโรงพยาบาลใหม่ โดยมีสัญญาว่าจ้างผู้รับเหมาหลักในการก่อสร้างมูลค่ากว่า 791.8 ล้านบาท ซึ่งทางบริษัทได้เริ่มดำเนินการก่อสร้างไปแล้วในปี 2559 และมีกำหนดการแล้วเสร็จประมาณปี 2561 ทั้งนี้ บริษัทอาจมีความเสี่ยงจากแผนการก่อสร้างอาคารโรงพยาบาลใหม่ อาทิเช่น

- เหตุการณ์อันใดที่ส่งผลให้โครงการก่อสร้างหยุดชะงักและเสียหาย
- กำหนดการก่อสร้างอาจแล้วเสร็จล่าช้าไปกว่าแผนการที่วางไว้
- ค่าก่อสร้างอาคารอาจสูงกว่าที่ประมาณการไว้ ซึ่งอาจทำให้เงินทุนอาจไม่เพียงพอต่อการก่อสร้าง
- ผลประกอบการจากอาคารโรงพยาบาลใหม่อาจไม่เป็นไปตามแผนการที่วางไว้

ซึ่งปัจจัยความเสี่ยงดังกล่าวอาจส่งผลกระทบในทางลบต่อธุรกิจ ฐานะทางการเงิน ผลการดำเนินงาน และโอกาสทางธุรกิจของบริษัทได้

บริษัทได้ตระหนักถึงความเสี่ยงจากการก่อสร้างอาคารโรงพยาบาลใหม่ ซึ่งอาจส่งผลให้ อาคารระหว่างก่อสร้างเสียหาย หรือแล้วเสร็จล่าช้าไปกว่ากำหนดการ บริษัทจึงได้จัดทำกรรมธรรม์ประกันภัยการก่อสร้างอาคารใหม่เพื่อรองรับความเสี่ยงจากความเสียหายที่อาจเกิดขึ้นกับโครงการก่อสร้างดังกล่าว รวมถึงได้กำหนดเงื่อนไขในสัญญาว่าจ้างผู้รับเหมาหลัก โดยกำหนดค่าปรับการทำงานล่าช้า ในอัตราร้อยละ 0.1 ของมูลค่างาน ซึ่งทางบริษัทสามารถเรียกเก็บจากผู้รับเหมาหลักได้ในกรณีที่การก่อสร้างไม่ได้แล้วเสร็จตามสัญญาที่ทำไว้

ในด้านค่าก่อสร้างที่อาจมากกว่าที่ประมาณการไว้ จากการดำเนินการก่อสร้างที่ผ่านมา แม้จะมีการปรับปรุงและเพิ่มเติมงานก่อสร้าง แต่ไม่มีผลกระทบต่อความเพียงพอของเงินทุนในการก่อสร้าง เนื่องจากยังไม่มีเบิกเงินกู้ที่มีสัญญากู้เงินกับธนาคารมาใช้เลย และคาดการณ์ว่าจะมีการเบิกเงินกู้ยืมไม่เต็มจำนวนตามวงเงินอนุมัติ

ทั้งนี้ บริษัทเชื่อว่าภาวะอุตสาหกรรมสถานพยาบาล ยังมีการเติบโตที่ดี ประชาชนในพื้นที่ยังมีความต้องการบริการทางการแพทย์อย่างต่อเนื่อง อีกทั้งทางบริษัทได้พิจารณาเป็นอย่างดีและถี่ถ้วน ในการกำหนดแผนธุรกิจ และการลงทุนของบริษัทแล้ว อย่างไรก็ตาม บริษัทอาจมีการพิจารณาปรับเปลี่ยนแผนธุรกิจให้เหมาะสมกับสถานการณ์ทางธุรกิจในแต่ละช่วงเวลาได้

##### 1.2. ความเสี่ยงต่อผลการดำเนินงานของบริษัทจากโครงการลงทุนโรงพยาบาลแห่งใหม่

บริษัทได้เริ่มก่อสร้างโรงพยาบาลแห่งใหม่ขนาด 202 เตียง โดยคาดว่าจะใช้เงินลงทุนประมาณ 1,463 ล้านบาท ซึ่งโรงพยาบาลแห่งใหม่ตั้งอยู่ในพื้นที่ใกล้เคียงกับอาคารโรงพยาบาลปัจจุบัน โดยมีระยะห่างจากโรงพยาบาลปัจจุบัน

ประมาณ 1 กิโลเมตร คาดว่าโรงพยาบาลแห่งใหม่จะก่อสร้างแล้วเสร็จประมาณสิ้นเดือนเมษายน 2561 ซึ่งบริษัทวางแผนย้ายการให้บริการทั้งหมดจากโรงพยาบาลเดิมไปที่โรงพยาบาลแห่งใหม่ และคาดว่าจะเปิดให้บริการที่โรงพยาบาลแห่งใหม่ได้ในช่วงปลายไตรมาส 2 ของปี 2561 โดยการใช้ประโยชน์จากอาคารโรงพยาบาลเดิมอยู่ระหว่างการทบทวนแผนการดำเนินงาน ซึ่งปรับเปลี่ยนจากแผนงานเดิมเนื่องจากภาวะการแข่งขันและความคุ้มค่าในการลงทุน (พิจารณารายละเอียดเพิ่มเติมได้หัวข้อ “โครงการในอนาคต”)

โดยหากโรงพยาบาลแห่งใหม่เริ่มดำเนินการ ผลการดำเนินงานของบริษัทและโครงสร้างรายได้ อาจเปลี่ยนแปลงไปจากปัจจุบัน อันเนื่องมาจากความเสี่ยงของปัจจัยบางอย่างที่บริษัทไม่สามารถควบคุมได้ อาทิเช่น ภาวะเศรษฐกิจของโลก ประชาคมเศรษฐกิจอาเซียน ปัจจัยทางเศรษฐกิจไทยและจังหวัดขอนแก่น ปัจจัยทางการเมือง สถานการณ์การแข่งขันของธุรกิจการให้บริการทางการแพทย์ของประเทศไทย นโยบายการให้สวัสดิการทาง การรักษาพยาบาลของภาครัฐต่าง ๆ เป็นต้น ซึ่งปัจจัยต่าง ๆ เหล่านี้ อาจส่งผลกระทบต่อผลการดำเนินงานของโรงพยาบาลแห่งใหม่ตามที่กล่าวข้างต้น

จากการศึกษาความเป็นไปได้ของโครงการลงทุนโรงพยาบาลแห่งใหม่ บริษัทจะเริ่มเปิดให้บริการ ในไตรมาส 2 ปี 2561 ซึ่งบริษัทจะเริ่มบันทึกค่าเสื่อมราคา และต้นทุนทางการเงินจากการกู้ยืมสถาบันการเงินเป็นค่าใช้จ่ายในงวดดังกล่าวจำนวนค่อนข้างสูง เนื่องจาก บริษัทมีรายจ่ายเงินทุนและเงินกู้ยืมจากสถาบันการเงินเพื่อก่อสร้างโรงพยาบาลแห่งใหม่ ในขณะที่อัตราดอกเบี้ยการเข้ามาใช้บริการของผู้ป่วยใน และผู้ป่วยนอกดังกล่าวอาจไม่เกินไปตามแผนที่ผู้บริหารบริษัทประเมินไว้ ซึ่งอาจส่งผลกระทบต่อผลการดำเนินงานของบริษัทรวมทั้งอัตราผลตอบแทนต่อโครงการลงทุนดังกล่าว อย่างไรก็ตาม บริษัทประเมินเหตุการณ์ดังกล่าวจะส่งผลกระทบต่อเพียงระยะสั้น โดยในระยะยาว โรงพยาบาลแห่งใหม่ จะช่วยขยายฐานผู้มาใช้บริการของบริษัทและช่วยแก้ปัญหาจำนวนเตียงไม่เพียงพอต่อการเข้ามาใช้บริการของผู้ป่วยในปัจจุบัน รวมทั้งช่วยขยายการเติบโตทั้งรายได้และกำไรให้แก่บริษัทอย่างยั่งยืน

## 2. ความเสี่ยงจากการดำเนินธุรกิจ

### 2.1. ความเสี่ยงจากการขาดแคลนบุคลากรทางการแพทย์

การให้บริการทางการแพทย์ จะต้องพึ่งพามูลค่าบุคลากรทางการแพทย์ที่มีคุณภาพในสาขาต่างๆที่เกี่ยวข้อง ซึ่งในปัจจุบันสามารถผลิตได้ในจำนวนจำกัด นอกจากนี้ในปัจจุบัน ผลกระทบจากการขยายตัวของธุรกิจการให้บริการทางการแพทย์ ทำให้เกิดความต้องการบุคลากรที่มีคุณภาพ และประสบการณ์เข้าร่วมงานในองค์กร ซึ่งบุคลากรดังกล่าวจะต้องใช้ระยะเวลาในการพัฒนาความรู้ ความสามารถที่เหมาะสม ส่งผลให้บริษัทอาจได้รับผลกระทบจากการขาดแคลนบุคลากรทางการแพทย์ในด้านต่างๆ ในอนาคต

อย่างไรก็ตาม ในอดีตที่ผ่านมา บริษัทยังมีได้ประสบปัญหาการขาดแคลนบุคลากรทางการแพทย์แต่อย่างใดสืบเนื่องจากการที่กลุ่มผู้บริหารและกลุ่มผู้ถือหุ้นใหญ่มีความสัมพันธ์อันดีกับกลุ่มผู้ประกอบการวิชาชีพแพทย์ในพื้นที่ รวมทั้งจากการที่บริษัทได้กำหนดนโยบายค่าตอบแทนและสวัสดิการที่เหมาะสม รวมทั้งสร้างเสริมบรรยากาศ และสุขอนามัยในการทำงานที่ดี นอกจากนี้ บริษัทยังมีนโยบายในการฝึกอบรมและการให้ทุนการศึกษาต่อแก่นักศึกษาด้านการแพทย์ที่มีคุณสมบัติเหมาะสม โดยมีวัตถุประสงค์เพื่อสร้างเสริมทักษะในการทำงานและพัฒนาการเรียนรู้อย่างต่อเนื่องในด้านต่างๆ อันจะส่งผลให้บุคลากรเกิดความผูกพันกับองค์กร จากนโยบายดังกล่าว บริษัทเชื่อว่าจะสามารถช่วยลดความเสี่ยงจากการขาดแคลนบุคลากรทางการแพทย์ลงได้

### 2.2. ความเสี่ยงจากการถูกฟ้องร้องจากผู้ที่มาใช้บริการ

ธุรกิจการให้บริการทางการแพทย์มีความเสี่ยงจากการถูกฟ้องร้องจากผู้ป่วยหรือเครือญาติของผู้ป่วย ซึ่งอาจเกิดจากมาตรฐานการให้บริการหรือผลการรักษาไม่เกินไปตามความคาดหวังของกลุ่มบุคคลดังกล่าว

ทั้งนี้ บริษัทได้เล็งเห็นถึงปัจจัยความเสี่ยงดังกล่าว และได้พยายามเสริมสร้างมาตรฐานการให้บริการอย่างต่อเนื่อง ทั้งในส่วนของการขึ้นตอนการตรวจรักษา และการประเมินผลการรักษาพยาบาล ซึ่งบริษัทได้จัดทำแนวทางการประเมินความพึงพอใจในการให้บริการ ควบคู่ไปกับการบริหารความเสี่ยงในการรับข้อร้องเรียนของลูกค้า ก่อนจะเกิดคดีการฟ้องร้อง ซึ่งจะช่วยจำกัดผลกระทบจากปัจจัยเสี่ยงดังกล่าวลง โดย ณ วันที่ 31 ธันวาคม 2560 บริษัทไม่มีคดีฟ้องร้องเรียกค่าเสียหายจากการให้บริการที่มีนัยสำคัญแต่อย่างใด

### 2.3. ความเสี่ยงจากการนำส่งภาษีหัก ณ ที่จ่าย ในกรณีที่กรมสรรพากรประเมินภาษีเงินได้บุคคลธรรมดาของแพทย์แตกต่างจากแนวทางของบริษัท

แพทย์เป็นบุคลากรหลักในการให้บริการทางการแพทย์ โดยบริษัทได้ทำข้อตกลงเป็นลายลักษณ์อักษรภายใต้ “สัญญาการใช้คลินิกเพื่อประกอบโรคศิลปะ” กับแพทย์ผู้เชี่ยวชาญซึ่งปฏิบัติงานรักษาผู้ป่วยในโรงพยาบาลฯ ทั้งนี้ วัตถุประสงค์ของสัญญาเพื่อให้แพทย์ใช้สถานที่ เครื่องมือ และอุปกรณ์ ของบริษัทเป็นคลินิกผู้ป่วยของแพทย์เพื่อการตรวจรักษา และให้แพทย์แบ่งรายได้ให้บริษัท โดยแพทย์ไม่ได้มีสถานะเป็นพนักงานของบริษัท ทั้งนี้ แพทย์จะเป็นผู้คิดค่ารักษาพยาบาลเองตามความยากง่ายของโรค และมอบหมายให้บริษัทเก็บค่ารักษาพยาบาลจากผู้ป่วยและรวบรวมจ่ายให้กับแพทย์ ทั้งนี้ บริษัทจะเป็นผู้จัดเตรียมสถานที่และเครื่องมือที่จำเป็นเพื่อการรักษาพยาบาล

ทั้งนี้ หากพิจารณาตามแนวปฏิบัติของกรมสรรพากร เกี่ยวกับข้อตกลงระหว่างโรงพยาบาลกับแพทย์ในลักษณะเดียวกันกับบริษัทเงินค่าตรวจรักษาที่แพทย์ได้รับจากผู้ป่วยที่มารักษากับแพทย์จัดเป็นเงินได้ประเภทค่าตอบแทนวิชาชีพ อิสระภายใต้มาตรา 40(6) แห่งประมวลรัษฎากร เมื่อบริษัทเก็บเงินค่าตรวจรักษา หรือค่าธรรมเนียมบุคลากรทางการแพทย์จากผู้ป่วย และจ่ายเงินได้ดังกล่าวคืนให้แพทย์ บริษัทจึงไม่ต้องหักภาษีเงินได้หัก ณ ที่จ่ายจากแพทย์

อย่างไรก็ตาม ในทางปฏิบัติยังมีการตีความในทางกฎหมายภาษีอากรในรายละเอียดที่แตกต่างกันเกี่ยวกับการจัดประเภทเงินได้ค่าตอบแทนแพทย์ดังกล่าว ดังนั้น บริษัทอาจต้องมีความรับผิดชอบในภาษีเงินได้หัก ณ ที่จ่ายและเงินเพิ่มภาษีอากรในกรณีที่กรมสรรพากรมีการวินิจฉัยเกี่ยวกับภาษีของแพทย์แตกต่างออกไปในประเด็นเกี่ยวกับภาษีหัก ณ ที่จ่าย ทั้งนี้ เพื่อลดผลกระทบจากปัจจัยความเสี่ยงด้านภาษีอากร บริษัทได้ระบุนโยบายระหว่างบริษัทกับบุคลากรทางการแพทย์ โดยให้คู่สัญญาเป็นผู้รับผิดชอบค่าใช้จ่ายที่อาจเกิดขึ้นจากการประเมินภาษีเพิ่มเติมที่อาจเกิดแก่บริษัทอันเกิดจากกรณีภาษีหัก ณ ที่จ่ายของแพทย์แต่ละราย

### 2.4. ความเสี่ยงจากการแข่งขันในธุรกิจให้บริการทางการแพทย์

ปัจจุบัน การประกอบธุรกิจให้บริการทางการแพทย์มีแนวโน้มการแข่งขันที่รุนแรงขึ้น จากการที่ผู้ประกอบการรายใหญ่ในตลาดมีการควบรวมกิจการอย่างต่อเนื่อง ซึ่งทำให้มีข้อได้เปรียบเรื่องต้นทุน รวมทั้งมีช่องทางการบริการที่หลากหลาย และจากการที่มีผู้ประกอบการรายใหม่ทยอยเข้าสู่ตลาดทำให้เกิดการแข่งขันด้านค่าตอบแทนบุคลากร ผู้ประกอบการรายเดิม ส่งผลให้เกิดการตื่นตัวในการแข่งขันด้านการให้บริการและการใช้นโยบายราคาเพื่อดึงดูดลูกค้า นอกจากนี้ ผลกระทบจากการเปิดเสรีการค้าและการบริการภายใต้ข้อตกลงของประชาคมเศรษฐกิจอาเซียน (ASEAN Economic Community : AEC) อาจส่งผลให้มีคู่แข่งรายใหม่ภายในกลุ่มประเทศอาเซียนขยายขอบเขตการให้บริการเข้ามาในประเทศไทย ซึ่งปัจจัยการแข่งขันเหล่านี้อาจกระทบต่อบริษัทอย่างหลีกเลี่ยงไม่ได้

นอกจากนี้ บริษัทอาจประสบภาวะการแข่งขันกับโรงพยาบาลที่ตั้งอยู่ในจังหวัดขอนแก่นและพื้นที่ใกล้เคียง ซึ่งมีโรงพยาบาลและสถานพยาบาลในพื้นที่ดังกล่าวหลายแห่ง ซึ่งเป็นผลให้มีการแข่งขันค่อนข้างสูง อย่างไรก็ตาม เมื่อเปรียบเทียบกับโรงพยาบาลในพื้นที่ใกล้เคียงดังกล่าว พบว่า บริษัทมีความได้เปรียบในการแข่งขันหลายด้าน ทั้งในส่วนของชื่อเสียง ทำเลที่ตั้ง รวมถึงมาตรฐานการให้บริการที่มีคุณภาพของโรงพยาบาลในราคาที่เหมาะสม

ทั้งนี้ บริษัทได้ตระหนักถึงความเสี่ยงทางการแข่งขันดังกล่าว จึงมีนโยบายที่จะพัฒนาคุณภาพการให้บริการ ด้วยการเสริมสร้างคุณภาพการให้บริการที่ได้มาตรฐานตามประกาศนียบัตรรับรองคุณภาพโรงพยาบาล Hospital Accreditation (HA) เพื่อเตรียมความพร้อมในการให้บริการตรวจรักษาผู้ป่วย ซึ่งโรงพยาบาล ได้ผ่านการรับรองคุณภาพ HA ขั้นที่ 1 ตั้งแต่วันที่ 18 มิถุนายน 2549 รวมทั้ง ได้เตรียมการในการขอรับรองมาตรฐาน JCI สำหรับโรงพยาบาลแห่งใหม่ ซึ่งได้ทำการพิจารณาตั้งแต่โครงสร้างของอาคารที่ออกแบบและก่อสร้างเพื่อให้ได้มาตรฐานตามที่ JCI กำหนดไว้ และได้ดำเนินการจัดจ้างบริษัทที่ปรึกษาเพื่อปรับปรุงระบบและกระบวนการในการปฏิบัติงานและการบริการ ให้เป็นไปตามข้อกำหนดของมาตรฐาน JCI โดยคาดว่าจะสามารถขอรับการรับรองมาตรฐาน JCI ได้ภายในต้นปี 2562

## 2.5. ความเสี่ยงด้านการรับชำระค่ารักษาพยาบาล

การให้บริการแก่ผู้ป่วยทั่วไปที่เข้ารับบริการ นอกเหนือจากกลุ่มผู้ป่วยที่ใช้สิทธิโครงการสวัสดิการด้านสุขภาพภาครัฐ บริษัทจะดำเนินการรักษาพยาบาลแก่ผู้ป่วยก่อนเรียกเก็บค่ารักษาพยาบาลตามจรรยาบรรณในการให้บริการทางการแพทย์ ซึ่งส่งผลให้บริษัทมีความเสี่ยงที่อาจจะไม่สามารถเรียกเก็บค่ารักษาพยาบาลภายหลังการให้บริการได้ครบถ้วน

ดังนั้น บริษัทจึงดำเนินการแจ้งค่าใช้จ่ายที่เกิดขึ้นกับผู้รับผิดชอบค่าบริการให้ทราบเป็นระยะตลอดช่วงการรักษา อีกทั้งบริษัทมีหน่วยงานบริหารลูกหนี้ ซึ่งจะพิจารณาถึงความเสี่ยง และหาแนวทางป้องกัน รวมทั้งหาทางออกที่เหมาะสมให้กับบริษัทและผู้ป่วยในกรณีที่เกิดปัญหาการชำระค่ารักษาพยาบาลเพื่อลดความเสี่ยงด้านนี้ลง

อย่างไรก็ตามหากพิจารณาถึงคุณภาพลูกหนี้ของบริษัท พบว่า ณ วันที่ 31 ธันวาคม 2560 บริษัทมีลูกหนี้จำนวน 18.70 ล้านบาท สัดส่วนลูกหนี้การค้าที่เกินกำหนดชำระไม่เกิน 90 วัน ณ วันที่ 31 ธันวาคม 2560 มีสัดส่วน ร้อยละ 93.2 ส่วนใหญ่เกิดจากกลุ่มบริษัทประกันชีวิต บริษัทประกันภัย และหน่วยงานราชการ ซึ่งลูกหนี้กลุ่มดังกล่าวมีความเสี่ยงในการชำระหนี้ต่ำ บริษัทจึงมีความเสี่ยงต่ำเกี่ยวกับการเรียกเก็บค่ารักษาพยาบาล

## 2.6. ความเสี่ยงจากการเปลี่ยนแปลงของเทคโนโลยีสำหรับเครื่องมือและอุปกรณ์ทางการแพทย์

การให้บริการทางการแพทย์ของบริษัทได้มุ่งเน้นการให้บริการตรวจรักษาโรคที่มีความซับซ้อนเพิ่มมากขึ้น ผ่านทางแผนกการแพทย์เฉพาะทาง ซึ่งต้องพึ่งพาเครื่องมือทางการแพทย์ที่ทันสมัยเพิ่มมากขึ้น อย่างไรก็ตามเทคโนโลยีทางการแพทย์ในปัจจุบันมีการเปลี่ยนแปลงอย่างรวดเร็ว ซึ่งอาจทำให้เครื่องมือและอุปกรณ์ทางการแพทย์บางชนิดมีการเปลี่ยนเทคโนโลยีได้ง่าย รวมทั้งอาจมีค่าใช้จ่ายในการบำรุงรักษาสูง ซึ่งบริษัทได้ตระหนักถึงความสำคัญในเรื่องนี้ และได้มีนโยบายในการพิจารณาและวิเคราะห์คุณสมบัติ ประโยชน์จากการใช้งาน และความคุ้มค่าของเครื่องมือ และอุปกรณ์การแพทย์ในระยะยาวก่อนการลงทุน

## 3. ความเสี่ยงด้านการเงิน

### 3.1. ความเสี่ยงจากการไม่สามารถปฏิบัติตามเงื่อนไขเงินกู้ยืมของสถาบันการเงิน

บริษัทได้ทำสัญญากู้ยืมเงินจากสถาบันการเงิน ทั้งในส่วนของวงเงินกู้ยืมระยะยาวและวงเงินกู้ระยะสั้นเพื่อนำเงินมาใช้ในการดำเนินกิจการ ซึ่งในสัญญากู้ยืมเงินดังกล่าวบางฉบับมีการกำหนดเงื่อนไขสำคัญเกี่ยวกับที่บริษัทต้องปฏิบัติตามกล่าวคือ การดำรงอัตราส่วนทางการเงิน ได้แก่

- อัตราส่วนหนี้สินต่อทุน (Debt to Equity Ratio) ไม่เกิน 2.5 เท่า
- อัตราส่วน Debt Service Coverage Ratio (DSCR) ไม่ต่ำกว่า 1.25 เท่า
- ดำรงสัดส่วนการถือหุ้นของนายแพทย์ธีระวัฒน์ ศรีนครินทร์ ไม่ต่ำกว่าร้อยละ 10.00 ของหุ้นทั้งหมดตลอดระยะเวลาการกู้ยืม เว้นแต่ได้รับความยินยอมจากสถาบันการเงินก่อน

รวมทั้งเงื่อนไขอื่นๆ ที่บริษัทต้องปฏิบัติตาม เช่น การก่อหนี้เพิ่มเติม และการชำระหนี้แก่เจ้าหนี้อื่นๆ ซึ่งจะต้องได้รับความยินยอมจากเจ้าหนี้สถาบันการเงิน ทั้งนี้หากบริษัทไม่สามารถปฏิบัติตามเงื่อนไขของสถาบันการ金融ดังกล่าวได้ อาจเป็นเหตุของการผิดเงื่อนไขตามสัญญากู้ยืมเงินดังกล่าวและอาจทำให้สถาบันการเงินสามารถเรียกให้บริษัทชำระคืนเงินกู้ดังกล่าวทั้งจำนวน ซึ่งอาจส่งผลกระทบต่อสภาพคล่องทางการเงิน และการประกอบธุรกิจ

บริษัทดำเนินการและติดตามเงื่อนไขเงินกู้ยืมของสถาบันการ金融ดังกล่าวอย่างเคร่งครัด โดย ณ 31 ธันวาคม 2560 อัตราส่วนหนี้สินต่อทุนอยู่ที่ 0.32 เท่า และอัตราส่วน DSCR สำหรับปี 2559 อยู่ที่ 1.39 เท่า นอกจากนี้ การดำรงสัดส่วนการถือหุ้นของนายแพทย์ธีระวัฒน์ ศรีนครินทร์ เป็นไปตามเงื่อนไขดังกล่าวโดย ณ วันที่ 31 ธันวาคม 2560 นายแพทย์ธีระวัฒน์ ศรีนครินทร์ถือหุ้นร้อยละ 10.86 ของหุ้นทั้งหมด ทั้งนี้ นายแพทย์ธีระวัฒน์ ศรีนครินทร์ ซึ่งเป็นทั้งผู้บริหาร และผู้ถือหุ้นใหญ่ของบริษัทที่ร่วมก่อตั้งบริษัทตั้งแต่ปี 2536 เป็นระยะเวลามานานกว่า 20 ปี ได้รับทราบเงื่อนไขการดำรงสัดส่วนการถือหุ้นดังกล่าวและจะดำเนินการตามเงื่อนไขของสถาบันการ金融ดังกล่าว อีกทั้งบริษัทมีความสัมพันธ์อันดีกับสถาบันการ金融ดังกล่าว โดยบริษัทมีประวัติการชำระเงินที่ผิดมาตลอดระยะเวลาที่ได้รับการสนับสนุนวงเงินกู้ยืม ดังนั้น ผู้บริหารบริษัทเชื่อมั่นว่าจะสามารถปฏิบัติตามเงื่อนไขสำคัญต่างๆ ดังกล่าวของสถาบันการ金融ได้เป็นอย่างดี

**หมายเหตุ:** 1) DSCR คำนวณจาก กำไรก่อนหักดอกเบี้ย ภาษี และค่าเสื่อม ก่อนรายการพิเศษ / (ส่วนของหนี้สินระยะยาวที่ถึงกำหนดชำระ ในหนึ่งปีของงบตรวจสอบปีที่แล้ว รวมดอกเบี้ยจ่ายเงินกู้ทั้งระยะยาวและระยะสั้น)

2) อัตราส่วนหนี้สินต่อทุน คำนวณจาก หนี้สินรวม / ส่วนของผู้ถือหุ้น

### 3.2. ความเสี่ยงจากความผันผวนของอัตราดอกเบี้ย

ณ วันที่ 31 ธันวาคม 2560 บริษัทมีเงินกู้ยืมระยะยาวจากสถาบันการ金融คงค้างเป็นจำนวน 64 ล้านบาท รวมถึงการเปิดวงเงินกู้เพื่อใช้สำหรับก่อสร้างอาคารโรงพยาบาลใหม่วงเงินกว่า 550.0 ล้านบาท โดยวงเงินกู้ยืมดังกล่าวจะมีเงื่อนไขอัตราดอกเบี้ยแบบลอยตัว ซึ่งอ้างอิงกับอัตราดอกเบี้ยลูกค้านิติประเภทมีระยะเวลา (Minimum Loan Rate : MLR) เป็นหลักโดย ณ วันที่ 31 ธันวาคม 2560 อัตราดอกเบี้ย MLR ดังกล่าวอยู่ที่ร้อยละ 6.60 ดังนั้น หากอัตราดอกเบี้ยอ้างอิงของสถาบันการ金融ดังกล่าวมีการเปลี่ยนแปลงไปอย่างมีนัยสำคัญก็จะส่งผลกระทบต่อต้นทุนทางการเงิน และกำไรสุทธิของบริษัทได้

### 4. ความเสี่ยงจากการจ่ายเงินปันผลในปี 2561 หากอัตราส่วนหนี้สินต่อทุน (D/E ratio) มากกว่า 2 เท่า

บริษัทมีนโยบายจ่ายเงินปันผลให้แก่ผู้ถือหุ้นในอัตราไม่น้อยกว่าร้อยละ 40 (สี่สิบ) ของกำไรสุทธิหลังหักสำรองตามกฎหมาย ทั้งนี้การจ่ายเงินปันผลดังกล่าวอาจมีการเปลี่ยนแปลงได้ โดยจะขึ้นอยู่กับผลประกอบการ แผนการขยายธุรกิจ สภาพคล่อง ความจำเป็น และความเหมาะสมอื่นๆ ในอนาคต ตามที่คณะกรรมการบริษัทเห็นสมควร

ทั้งนี้บริษัทมีสัญญาเงินกู้กับสถาบันการ金融แห่งหนึ่ง ซึ่งกำหนดเงื่อนไขวงเงินกู้ยืมเพิ่มเติมในประเด็น การจ่ายเงินปันผล โดยระบุว่า บริษัทไม่สามารถจ่ายเงินปันผลในช่วงปลอดเงินต้น (Grace Period) เป็นเวลา 2 ปี คือ ปี 2559 – ปี 2560 หาก D/E Ratio มากกว่า 2 เท่า เว้นแต่ชำระคืนเงินให้แก่สถาบันการ金融เท่ากับจำนวนที่จ่ายปันผล อย่างไรก็ตาม ณ วันที่ 31 ธันวาคม 2560 บริษัทมี D/E ratio อยู่ที่ 0.32 เท่า นอกจากนี้ในเบื้องต้นผู้บริหารบริษัทได้ประเมินอัตราส่วนหนี้สินต่อทุนของบริษัทกรณีเบิกใช้วงเงินกู้ยืมเพื่อการก่อสร้างที่เหลือเต็มจำนวน อยู่ที่ประมาณ 1.32 เท่า ซึ่งบริษัทจะสามารถจ่ายเงินปันผลได้ตามปกติ โดยมีต้องจ่ายชำระคืนสถาบันการ金融แต่อย่างใด

#### 4. ทรัพย์สินที่ใช้ในการประกอบธุรกิจ

##### 4.1 ที่ดิน อาคาร และอุปกรณ์

บริษัทครอบครองสินทรัพย์ประเภท ที่ดิน อาคาร และอุปกรณ์ สุทธิ ณ วันที่ 31 ธันวาคม 2560 เป็นจำนวน 1,108.6 ล้านบาท โดยมีรายละเอียดแสดงดังตารางดังนี้

ประเภทสินทรัพย์	มูลค่าทางบัญชี (ล้านบาท)	ลักษณะกรรมสิทธิ์	ภาระผูกพัน
ที่ดินและส่วนปรับปรุงที่ดิน	214.2	เป็นเจ้าของ	ค้ำประกันวงเงินสินเชื่อ
อาคารและสิ่งปลูกสร้าง	4.0	เป็นเจ้าของ	ค้ำประกันวงเงินสินเชื่อ
ครุภัณฑ์การแพทย์	11.8	เป็นเจ้าของ	ไม่มี
ครุภัณฑ์สำนักงาน	0.4	เป็นเจ้าของ	ไม่มี
ครุภัณฑ์เครื่องจักรกลและยานพาหนะ	5.2	เป็นเจ้าของ	ไม่มี
สินทรัพย์ถาวรอื่น	1.3	เป็นเจ้าของ	ไม่มี
งานระหว่างก่อสร้าง	871.7	เป็นเจ้าของ	ค้ำประกันวงเงินสินเชื่อ
<b>รวม</b>	<b>1,108.6</b>		

ที่ดิน ส่วนปรับปรุงที่ดิน รวมถึงอาคารและสิ่งปลูกสร้างบางส่วนของบริษัทเป็นหลักประกันแก่วงเงินสินเชื่อของธนาคารพาณิชย์ 2 แห่ง มูลค่าวงเงินรวม 630 ล้านบาท ซึ่งประกอบด้วย วงเงินเบิกเกินบัญชี 10 ล้านบาท วงเงินกู้ระยะยาว 620 ล้านบาท

##### 4.1.1 ที่ดินและอาคารที่ใช้ในการดำเนินการ

บริษัทมีที่ดินและอาคารซึ่งใช้การประกอบธุรกิจ โดย ณ วันที่ 31 ธันวาคม 2559 มีรายละเอียดสรุปตามตารางดังต่อไปนี้

โรงพยาบาล	มูลค่าทาง บัญชี (ล้านบาท)	ลักษณะ กรรมสิทธิ์	ภาระผูกพัน
<b>อาคารโรงพยาบาลหลัก</b> <ul style="list-style-type: none"> <li>ที่ตั้ง : 150/18 ถนนมิตรภาพ ตำบลในเมือง อำเภอเมือง จังหวัดขอนแก่น 40000</li> <li>ที่ดิน : พื้นที่ 2-3-91.9 ไร่ โฉนดเลขที่ 11099 11098 66196 และ 66573</li> <li>อาคาร : ประกอบด้วยอาคารหลักสูง 4 ชั้น พื้นที่ใช้สอย 4,468 ตารางเมตร และที่จอดรถ</li> </ul>	72.2  1.1	เป็นเจ้าของ  เป็นเจ้าของ	จำนองที่ดินพร้อมสิ่งปลูกสร้างเพื่อค้ำประกันวงเงินสินเชื่อ



โรงพยาบาล	มูลค่าทางบัญชี (ล้านบาท)	ลักษณะ กรรมสิทธิ์	ภาระผูกพัน
<b>อาคารห้องแลป และคลังยา (ติดกับอาคารหลัก)</b> ▪ ที่ตั้ง : ถนนมิตรภาพ ตำบลในเมือง อำเภอเมือง จังหวัดขอนแก่น 40000 ▪ ที่ดิน : พื้นที่ 0-2-60.1 ไร่ โฉนดเลขที่ 66195 67252 และ 67250 ▪ อาคาร : ประกอบด้วยอาคารพาณิชย์ 2 คูหา 3 ชั้น พื้นที่ใช้สอย 776 ตารางเมตร	0.7  0.5	เป็นเจ้าของ  เป็นเจ้าของ	ไม่มี
<b>อาคารช่องทางผ่านรถยนต์</b> ▪ ที่ตั้ง : ถนนมิตรภาพ ตำบลในเมือง อำเภอเมือง จังหวัดขอนแก่น 40000 ▪ ที่ดิน : พื้นที่ 0-0-31.9 ไร่ โฉนดเลขที่ 67252 ▪ อาคาร : ประกอบด้วยอาคารพาณิชย์ 2 คูหา 3 ชั้น	0.3  0.7	เป็นเจ้าของ  เป็นเจ้าของ	ไม่มี
<b>อาคารสำนักงาน</b> ▪ ที่ตั้ง : ถนนมิตรภาพ ตำบลในเมือง อำเภอเมือง จังหวัดขอนแก่น 40000 ▪ ที่ดิน : พื้นที่ 1-2-21.9 ไร่ โฉนดเลขที่ 9624 และ 33826 ▪ อาคาร : ประกอบด้วย 1. อาคาร 3 ชั้น พื้นที่ใช้สอย 246 ตารางเมตร 2. อาคารพาณิชย์ชั้นเดียว พื้นที่ใช้สอย 330 ตารางเมตร 3. อาคารโกดังชั้นเดียว พื้นที่ใช้สอย 480 ตารางเมตร	5.6  1.7	เป็นเจ้าของ  เป็นเจ้าของ	จำนองที่ดินพร้อมสิ่งปลูกสร้าง เพื่อค้ำประกันวงเงินสินเชื่อ

#### 4.1.2 ที่ดินและอาคารที่อยู่ในระหว่างก่อสร้าง

บริษัทมีที่ดินและอาคารซึ่งอยู่ในระหว่างก่อสร้าง โดยสามารถสรุปได้ดังนี้

โรงพยาบาล	มูลค่าทางบัญชี (ล้านบาท)	ลักษณะ กรรมสิทธิ์	ภาระผูกพัน
<b>อาคารโรงพยาบาลใหม่</b> <ul style="list-style-type: none"> <li>ที่ตั้ง : ตำบลในเมือง อำเภอเมือง จังหวัดขอนแก่น 40000</li> <li>ที่ดิน : พื้นที่ 10-1-59 ไร่ โฉนดเลขที่ 5834 และ 205819</li> <li>อาคาร : ประกอบด้วยอาคารหลักสูง 14 ชั้น พื้นที่ใช้สอย 36,000 ตารางเมตร</li> </ul>	135.4	เป็นเจ้าของ	จำนองที่ดินพร้อมสิ่งปลูกสร้าง เพื่อค้ำประกันวงเงินสินเชื่อ
	871.7	เป็นเจ้าของ	

#### 4.1.3 อสังหาริมทรัพย์เพื่อการลงทุน

ณ วันที่ 31 ธันวาคม 2559 บริษัทครอบครองที่ดินเปล่าบริเวณตำบลชุมแพ อำเภอชุมแพ จังหวัดขอนแก่น จำนวนรวมทั้งหมด 4 โฉนด เนื้อที่รวมประมาณ 5 ไร่ 2 งาน รายละเอียด ที่ดินทั้ง 4 โฉนดนี้ไม่ได้มีการจำนองเพื่อค้ำประกันหนี้สินแต่อย่างใด

ทั้งนี้ ในปัจจุบันบริษัทยังไม่มีวัตถุประสงค์ในการใช้งานที่ดินดังกล่าว และบันทึกเป็นอสังหาริมทรัพย์เพื่อการลงทุนในงบการเงินด้วยราคาทุนจำนวน 12 ล้านบาท

#### 4.2 ใบอนุญาตในการประกอบธุรกิจ

ใบอนุญาตสำคัญในการประกอบธุรกิจให้การรักษาพยาบาล ได้แก่ ใบอนุญาตให้ประกอบกิจการสถานพยาบาล และใบอนุญาตให้ดำเนินการสถานพยาบาล

- (1) ใบอนุญาตให้ประกอบกิจการสถานพยาบาล : ออกให้โดยกรมสนับสนุนบริการสุขภาพ กระทรวงสาธารณสุขให้แก่บุคคลหรือนิติบุคคลผู้ได้รับอนุญาตในการประกอบกิจการสถานพยาบาล โดยกำหนดอายุให้ใช้ได้ไม่เกินวันสิ้นปีปฏิทินของปีที่ 10 นับแต่ปีที่ออกใบอนุญาต
- (2) ใบอนุญาตให้ดำเนินการสถานพยาบาล : ออกให้โดยกรมสนับสนุนบริการสุขภาพ กระทรวงสาธารณสุขให้ไว้แก่แพทย์ผู้มีหน้าที่ควบคุม ดูแล รับผิดชอบในการดำเนินการสถานพยาบาล โดยกำหนดอายุให้ใช้ได้ไม่เกินวันสิ้นปีปฏิทินของปีที่ 2 นับแต่ปีที่ออกใบอนุญาต

บริษัทได้รับใบอนุญาตดังกล่าวข้างต้นครบถ้วน โดยใบอนุญาตแต่ละฉบับมีรายละเอียด แสดงดังตาราง

สถานพยาบาล	ใบอนุญาตให้ประกอบกิจการสถานพยาบาล	ใบอนุญาตให้ดำเนินการสถานพยาบาล
โรงพยาบาล ราชพฤกษ์	ใบอนุญาตที่ : 10201004956 ให้ไว้แก่ : บริษัท สีฐานการแพทย์ จำกัด (บริษัท โรงพยาบาลราชพฤกษ์ จำกัด (มหาชน)) อนุญาตให้ใช้ได้จนถึง : 31 ธันวาคม 2561 บริการที่จัดให้มีเพิ่มเติม : แผนกฟอกเลือดด้วย เครื่องไตเทียม จำนวน 8 เตียง	ใบอนุญาตที่ : 10201013845 ให้ไว้แก่ : นายแพทย์ธีระวัฒน์ ศรีนครินทร์ อนุญาตให้ใช้ได้จนถึง : 31 ธันวาคม 2561

#### 4.3 สัญญาที่สำคัญของบริษัท

##### 4.3.1 สัญญาเช่าจ้างเหมาก่อสร้างอาคารใหม่

บริษัทได้ทำสัญญาก่อสร้างอาคารใหม่จากผู้รับเหมาหลายราย โดยมีสัญญาก่อสร้างที่สำคัญดังนี้

##### 1) สัญญาจ้างเหมาก่อสร้างงานก่อสร้างอาคารผู้รับเหมาหลัก

คู่สัญญา	ขอบเขตการจ้างงานที่สำคัญ	มูลค่างาน	ระยะเวลาก่อสร้าง
บริษัท คริสเตียนี และนิลเสน (ไทย) จำกัด (มหาชน)	1. งานโครงสร้างอาคาร 2. งานสถาปัตยกรรมอาคาร 3. งานตกแต่งภายใน 4. งานระบบไฟฟ้าและสื่อสาร ระบบ ประปา-สุขาภิบาล ระบบดับเพลิง ระบบปรับอากาศ และระบายอากาศ 5. งานภายนอก	791.8 ล้านบาท ชำระตามผลงานที่ได้ ดำเนินการแล้วเสร็จทุกๆ 30 วัน	เริ่มงานก่อสร้างวันที่ 16 มีนาคม 2559 และต้องดำเนินงานแล้วเสร็จ ภายในระยะเวลา 20 เดือน

สัญญาดังกล่าวรวมถึงเงื่อนไขค่าปรับการทำงานล่าช้า โดยหากผู้รับจ้างงานทำงานที่ล่าช้าไม่แล้วเสร็จ หรือ  
ล่าช้าไปกว่าระยะเวลาที่กำหนดไว้ในระยะเวลาก่อสร้าง ผู้รับจ้างยินยอมเสียค่าปรับการทำงานล่าช้าให้แก่บริษัทในอัตรา  
ร้อยละ 0.1 ของมูลค่างานคิดเป็นมูลค่าวันละ 791,800 บาท รวมภาษีมูลค่าเพิ่ม และรวมสูงสุดไม่เกินร้อยละ 10 ของมูลค่า  
งานตามสัญญา หรือคิดเป็นมูลค่า 79,180,000 บาท และในระหว่างปี 2560 บริษัทได้ทำสัญญาในการจ้างเหมาก่อสร้าง  
เพิ่มเติมกับผู้รับเหมาหลักดังกล่าว มูลค่ารวม 148,070,820 บาท

ทั้งนี้ ณ วันที่ 31 ธันวาคม 2560 งานก่อสร้างอาคารผู้รับเหมาหลักดังกล่าว บริษัทได้ชำระค่าจ้างไปแล้ว จำนวน  
735.6 ล้านบาท โดยยังมีภาระผูกพันตามสัญญาจ้างเหมาก่อสร้างเหลืออยู่จำนวน 204.2 ล้านบาท โดยจะชำระตามผลงานที่  
ได้ดำเนินการแล้วเสร็จต่อไป

อย่างไรก็ดี นอกเหนือจากสัญญาจ้างเหมาก่อสร้างงานก่อสร้างอาคารผู้รับเหมาหลัก ดังกล่าว ทางบริษัทยังได้มี  
การว่าจ้างจากผู้รับเหมารายอื่นๆ สำหรับขอบเขตงาน อาทิ การจ้างที่ปรึกษาบริหาร และควบคุมงานก่อสร้าง การจ้าง  
ออกแบบงานสถาปัตยกรรม งานภูมิสถาปัตยกรรม หรือ การว่าจ้างงานตกแต่งภายใน เป็นต้น โดยบริษัทยังมิมีภาระผูกพัน

ตามสัญญาว่าจ้างกับผู้รับเหมารายอื่นๆ จำนวน 9.4 ล้านบาท รวมทั้งภาระผูกพันในการจัดซื้อเครื่องจักรและอุปกรณ์ทางการแพทย์ จำนวน 76.4 ล้านบาท และภาระผูกพันอื่น ๆ จำนวน 20.9 ล้านบาท โดยจะชำระตามข้อตกลงตามสัญญาจัดซื้อจัดจ้างต่อไป

#### 4.3.2 สัญญาเช่าที่ดินพร้อมตึกแถวบริเวณหน้าโรงพยาบาลเพื่อใช้สำหรับจัดเก็บน้ำยาฟอกไต และน้ำเกลือ

คู่สัญญา	รายละเอียดทรัพย์สินที่เช่า	อายุสัญญา	ค่าเช่า
บริษัท เอส.วี.ที. พร็อพเพอร์ตี้ 2003 จำกัด	ที่ดิน 49 ตารางวา พร้อมตึกแถว 3.5 ชั้น 2 คูหา เลขที่ 150/9-10 ถนนมิตรภาพ ตำบลในเมือง อำเภอเมืองขอนแก่น จังหวัดขอนแก่น	2 ปี ตั้งแต่ 1 มีนาคม 2559 จนถึง 28 กุมภาพันธ์ 2561 (ขยายสัญญาเช่าไปอีก 4 เดือน สิ้นสุด ณ วันที่ 30 มิถุนายน 2561)	30,000 บาทต่อเดือนในปีแรก 31,500 บาทต่อเดือนในปีที่สอง (ค่าเช่าในช่วงขยายระยะเวลาการเช่าเท่าเดิม คือ 31,500 บาท ต่อเดือน)

#### 4.3.3 สัญญาเงินกู้กับสถาบันทางการเงิน

บริษัทได้ทำสัญญาเงินกู้กับสถาบันทางการเงินแห่งหนึ่งโดยมีวงเงินรวม ณ วันที่ 31 ธันวาคม 2560 จำนวน 620 ล้านบาท โดยมีภาระหนี้จำนวน 64 ล้านบาท ทั้งนี้ ในสัญญาเงินกู้นี้มีเงื่อนไขที่สำคัญ ได้แก่

- 1) เงื่อนไขสำคัญเกี่ยวกับการดำรงสัดส่วนการถือหุ้นของนายแพทย์ธีระวัฒน์ ศรีนครินทร์ โดยระบุให้นายแพทย์ธีระวัฒน์ ต้องดำรงสัดส่วนการถือหุ้นในบริษัทไม่ต่ำกว่าร้อยละ 10
- 2) เงื่อนไขเรื่องการจ่ายเงินปันผล โดยระบุว่า หากบริษัทมีอัตราส่วนหนี้สินต่อทุน (D/E ratio) เกินกว่า 2 เท่า บริษัทจะไม่สามารถจ่ายเงินปันผลในช่วง Grace Period (2 ปี) แต่หากบริษัทต้องการจ่ายเงินปันผลในช่วงดังกล่าวและมี D/E ratio เกินกว่า 2 เท่า บริษัทต้องชำระคืนเงินต้นให้ธนาคารเท่ากับเงินปันผลที่จ่าย
- 3) เงื่อนไขที่บริษัทจะต้องดำรงอัตราส่วนความสามารถในการชำระหนี้ (DSCR: Debt Service Coverage Ratio) ไว้ในอัตราส่วนไม่น้อยกว่า 1.5 เท่า ตั้งแต่ปี 2561 – 2563 และ ไม่น้อยกว่า 2 เท่า ตั้งแต่ปี 2564
- 4) เงื่อนไขการผ่อนชำระ โดยระบุว่า ปีที่ 1-2 ชำระดอกเบี้ยเป็นรายเดือนทุกเดือน (Grace Period) หลังจากนั้นผ่อนชำระเงินต้นพร้อมดอกเบี้ยเป็นรายเดือนรวมกัน โดยปีที่ 3-4 ชำระเดือนละไม่ต่ำกว่า 7 ล้านบาท และปีที่ 5 เป็นต้นไปชำระเดือนละไม่ต่ำกว่า 9 ล้านบาท

รวมทั้งเงื่อนไขอื่นๆที่บริษัทต้องปฏิบัติตาม เช่น การก่อหนี้เพิ่มเติม และการชำระหนี้แก่เจ้าหนี้อื่นๆ ซึ่งจะต้องได้รับความยินยอมจากเจ้าหนี้สถาบันการเงิน เป็นต้น

#### 4.4 การประกันภัยทรัพย์สิน

บริษัทได้ทำประกันภัยความเสี่ยงภัยทรัพย์สิน สำหรับอาคารบริการและอาคารสำนักงาน โดยมีจำนวนเงินเอาประกันภัยรวมทั้งสิ้น 1,614.3 ล้านบาท โดยมีรายละเอียดดังนี้

##### 1. กรมธรรม์ประกันภัยความเสี่ยงภัยทรัพย์สิน อาคาร โรงพยาบาล

ผู้ให้สัญญา	บริษัท กรุงเทพประกันภัย จำกัด (มหาชน)
ผู้เอาประกันภัย	บริษัท โรงพยาบาลราชพฤกษ์ จำกัด (มหาชน)
ผู้รับผลประโยชน์	บริษัท ธนากรกรุงศรีอยุธยา จำกัด (มหาชน)
ระยะเวลา	1 ปี ตั้งแต่วันที่ 7 พฤศจิกายน 2560 ถึงวันที่ 7 พฤศจิกายน 2561
จำนวนเงินเอาประกัน	78,800,000 บาท
รายละเอียดทรัพย์สินที่เอาประกันภัย	<p>อาคารโรงพยาบาลหลัก 150/18-19 ถนนมิตรภาพ ตำบลในเมือง อำเภอเมือง จังหวัดขอนแก่น</p> <p>สถานที่เอาประกันภัย ประกอบด้วยทรัพย์สินที่เอาประกันภัย ดังนี้</p> <ul style="list-style-type: none"> <li>● สิ่งปลูกสร้าง (ไม่รวมรากฐาน) รวมส่วนต่อเติมอาคาร</li> <li>● เฟอร์นิเจอร์ เครื่องตกแต่งติดตั้งติดตั้งเครื่องใช้สำนักงาน คอมพิวเตอร์ พร้อมอุปกรณ์ ส่วนควบ (ไม่รวมคอมพิวเตอร์พกพาแบบโน้ตบุ๊ก) ระบบลิฟท์ ระบบสาธารณูปโภคต่างๆ เช่น ระบบสุขาภิบาล ระบบไฟฟ้า ระบบประปา ระบบโทรศัพท์ ระบบปรับอากาศ ระบบบำบัดน้ำเสีย ระบบดับเพลิง</li> <li>● เครื่องจักรและอุปกรณ์ต่างๆ</li> <li>● สต็อกสินค้า รวมทั้งสินค้าซึ่งอยู่ในการดูแลรักษาของผู้เอาประกันภัย ในฐานะผู้รักษาทรัพย์สิน</li> </ul>
ความคุ้มครอง	<p>คุ้มครองความสูญเสีย หรือความเสียหายของทรัพย์สินที่เอาประกันภัย เนื่องจากไฟไหม้ ฟ้าผ่า ภัยระเบิด ภัยลมพายุ ภัยจากลูกเห็บ ภัยแผ่นดินไหว หรือภูเขาไฟระเบิด ภัยน้ำท่วม ภัยเนื่องจากน้ำ ภัยน้ำท่วม ภัยจากควัน ภัยอากาศยาน ภัยขาดยานพาหนะ ภัยจากการนัดหยุดงาน การจลาจล หรือ การกระทำอันมีเจตนาร้าย อุบัติเหตุอื่นๆ ที่มีอาจคาดถึงจากปัจจัยภายนอก</p>

2. กรรมธรรม์ประกันภัยความเสี่ยงภัยทรัพย์สินแบบพิเศษ อาคารสำนักงาน ห้องแลป คลังยา และอาคาร  
ช่องทางผ่านรถยนต์

ผู้ให้สัญญา	บริษัท กรุงเทพประกันภัย จำกัด (มหาชน)
ผู้เอาประกันภัย	บริษัท โรงพยาบาลราชพฤกษ์ จำกัด (มหาชน)
ผู้รับผลประโยชน์	บริษัท โรงพยาบาลราชพฤกษ์ จำกัด (มหาชน)
ระยะเวลา	1 ปี ตั้งแต่วันที่ 7 พฤศจิกายน 2560 ถึงวันที่ 7 พฤศจิกายน 2561
จำนวนเงินเอาประกัน	43,000,000 บาท
รายละเอียดทรัพย์สิน ที่เอาประกันภัย	<p><u>สถานที่เอาประกันภัย 1</u> : อาคารห้องแลป 109/3-4 ซอยวัดป่าชัยวัน ถนนมิตรภาพ ตำบลในเมือง อำเภอเมือง จังหวัดขอนแก่น วงเงินรวม 27,500,000 บาท</p> <p><u>สถานที่เอาประกันภัย 2</u> : คลังยา 109/11 ซอยวัดป่าชัยวัน ถนนมิตรภาพ ตำบลในเมือง อำเภอเมือง จังหวัดขอนแก่น วงเงินรวม 4,400,000 บาท</p> <p><u>สถานที่เอาประกันภัย 3</u> : อาคารสำนักงาน 149/4, 47 ซอยวัดป่าชัยวัน ถนนมิตรภาพ ตำบลในเมือง อำเภอเมือง จังหวัดขอนแก่น วงเงินรวม 8,400,000 บาท</p> <p><u>สถานที่เอาประกันภัย 4</u> : อาคารสำนักงาน 149/7-8, 47 ซอยวัดป่าชัยวัน ถนนมิตรภาพ ตำบลในเมือง อำเภอเมือง จังหวัดขอนแก่น วงเงินรวม 2,700,000 บาท</p> <p>สถานที่เอาประกันภัยทั้ง 4 แห่ง ประกอบด้วยทรัพย์สินที่เอาประกันภัย ดังนี้</p> <ul style="list-style-type: none"> <li>● สิ่งปลูกสร้าง (ไม่รวมรากฐาน) รวมส่วนต่อเติมอาคาร เฟอร์นิเจอร์ เครื่องตกแต่งติดตั้งเครื่องใช้สำนักงาน</li> <li>● คอมพิวเตอร์พร้อมอุปกรณ์ส่วนควบ (ไม่รวมโน้ตบุ๊ก) ลิฟท์ ระบบสาธารณูปโภคต่างๆ เช่น ระบบสุขาภิบาล ระบบไฟฟ้ารวมหม้อแปลงไฟฟ้า ระบบประปา ระบบโทรทัศน ระบบปรับอากาศ ระบบบำบัดน้ำเสีย ระบบดับเพลิง</li> <li>● เครื่องจักรและอุปกรณ์ส่วนควบ</li> <li>● สต็อกสินค้า รวมทั้งสินค้าซึ่งอยู่ในการดูแลรักษาของผู้เอาประกันภัย ในฐานะผู้รักษาทรัพย์สิน</li> </ul>
ความคุ้มครอง	คุ้มครองความสูญเสีย หรือความเสียหายของทรัพย์สินที่เอาประกันภัย เนื่องมาจาก ไฟไหม้ ฟ้าผ่า ภัยระเบิด ภัยลมพายุ ภัยจากลูกเห็บ ภัยแผ่นดินไหว หรือภูเขาไฟระเบิด หรือคลื่นใต้น้ำ หรือสึนามิ ภัยน้ำท่วม ภัยเนื่องจากน้ำ (ไม่รวมน้ำท่วม) ภัยจากควัน ภัยอากาศยาน ภัยจากการเฉี่ยวและหรือการชนของยานพาหนะ ภัยจากการนัดหยุดงาน การจลาจล หรือ การกระทำอันมีเจตนาร้าย อุบัติเหตุอื่นๆ ภายใต้งบเงื่อนไขและข้อยกเว้นของกรรมธรรม์ประกันภัยความเสี่ยงภัยทุกชนิดฉบับมาตรฐาน

## 3. กรรมการรับประกันภัยความเสี่ยงภัยทรัพย์สินแบบพิเศษ อาคารสำนักงาน

ผู้ให้สัญญา	บริษัท เมืองไทยประกันภัย จำกัด (มหาชน)
ผู้เอาประกันภัย	บริษัท โรงพยาบาลราชพฤกษ์ จำกัด (มหาชน)
ผู้รับผลประโยชน์	บริษัท โรงพยาบาลราชพฤกษ์ จำกัด (มหาชน)
ระยะเวลา	1 ปี ตั้งแต่วันที่ 22 สิงหาคม 2560 ถึงวันที่ 22 สิงหาคม 2561
จำนวนเงินเอาประกัน	8,400,000 บาท
รายละเอียดทรัพย์สินที่เอาประกันภัย	อาคารสำนักงาน 149/4, 47 ซอยวัดป่าชัยวัน ถนนมิตรภาพ ตำบลในเมือง อำเภอเมือง จังหวัดขอนแก่น วงเงินรวม 8,400,000 บาท สถานที่เอาประกันภัย ประกอบด้วยทรัพย์สินที่เอาประกันภัย ดังนี้ <ul style="list-style-type: none"> <li>• สิ่งปลูกสร้าง (ไม่รวมรากฐาน) รวมส่วนต่อเติมอาคาร</li> <li>• คอมพิวเตอร์พร้อมอุปกรณ์ส่วนควบ ระบบสารสนเทศูปโภคต่าง ๆ</li> <li>• เครื่องจักรและอุปกรณ์ส่วนควบ</li> </ul>
ความคุ้มครอง	คุ้มครองความสูญเสีย หรือความเสียหายของทรัพย์สินที่เอาประกันภัย เนื่องมาจากการลักทรัพย์ที่ปรากฏร่องรอยการโจรกรรม การชิงทรัพย์ การปล้นทรัพย์ การประกันภัยกระชก การประกันภัยเงิน การประกันภัยเครื่องจักร และการประกันภัยงานรับผิดชอบตามกฎหมายต่อบุคคลภายนอก

## 4. กรรมการประกันอัคคีภัยอาคารระหว่างก่อสร้าง

ผู้ให้สัญญา	บริษัท ศรีอยุธยา เจเนอรัล ประกันภัยจำกัด (มหาชน)
ผู้เอาประกันภัย	บริษัท โรงพยาบาลราชพฤกษ์ จำกัด (มหาชน)
ผู้รับผลประโยชน์	ธนาคาร กรุงศรีอยุธยา จำกัด (มหาชน) ตามภาระผูกพัน
ระยะเวลา	ตั้งแต่วันที่ 15 ธันวาคม 2560 ถึงวันที่ 30 เมษายน 2561
จำนวนเงินเอาประกัน	752,498,000 บาท
รายละเอียดทรัพย์สินที่เอาประกันภัย	<ul style="list-style-type: none"> <li>• สิ่งปลูกสร้าง (ไม่รวมรากฐาน) รวมส่วนต่อเติมปรับปรุงอาคาร</li> </ul>
ความคุ้มครอง	<ul style="list-style-type: none"> <li>• การสูญเสียหรือความเสียหายต่อทรัพย์สินที่เอาประกันภัยอันเกิดจากไฟไหม้ ฟ้าผ่า หรือการระเบิดของแก๊สที่ใช้สำหรับทำแสงสว่างหรือประโยชน์เพื่อการอยู่อาศัยเท่านั้น ทั้งนี้ อยู่ภายใต้เงื่อนไขข้อตกลงคุ้มครองและข้อยกเว้นของกรมธรรม์ประกันอัคคีภัย</li> </ul>

#### 4.5 นโยบายการลงทุนในบริษัทย่อย

บริษัทมีนโยบายในการลงทุนในบริษัทที่มีวัตถุประสงค์ในการประกอบธุรกิจเช่นเดียวกับธุรกิจหลักของ บริษัท การที่มีลักษณะใกล้เคียงกัน รวมถึงกิจการที่สนับสนุนกิจการของบริษัทซึ่งจะส่งผลบริษัทมีผลประกอบการหรือผลกำไร เพิ่มขึ้น หรือลงทุนในธุรกิจที่เอื้อประโยชน์ (Synergy) ให้กับบริษัท โดยสามารถสนับสนุนการดำเนินธุรกิจหลักของ บริษัทให้มีความครบวงจรมากยิ่งขึ้น เพื่อเพิ่มขีดความสามารถในการแข่งขันของบริษัทอย่างไรก็ดี คณะกรรมการอาจ พิจารณาลงทุนในธุรกิจอื่นนอกเหนือจากธุรกิจหลักหรือธุรกิจอื่นของบริษัท หากคณะกรรมการเห็นว่าธุรกิจดังกล่าวเป็น ธุรกิจที่มีศักยภาพและการลงทุนดังกล่าวเป็นประโยชน์แก่บริษัทและผู้ถือหุ้นโดยรวม ทั้งนี้ ปัจจุบันบริษัทยังไม่มีแผนการ ในการลงทุนในบริษัทย่อยใดๆ



## 5. โครงการในอนาคต

ตลอดระยะเวลากว่า 24 ปีของการเปิดดำเนินการให้การดูแลสุขภาพประชาชนในจังหวัดขอนแก่นและจังหวัดใกล้เคียง โรงพยาบาลราชพฤกษ์ ได้รับความไว้วางใจ ความเชื่อมั่นและศรัทธาเพิ่มขึ้น โดยตลอด จนกระทั่งในช่วง 3-4 ปีที่ผ่านมาซึ่งพื้นที่การให้บริการและจำนวนเตียงเริ่มไม่เพียงพอต่อความต้องการของประชาชน ดังนั้นจากความต้องการการใช้บริการที่เพิ่มมากขึ้นของประชาชนที่มีต่อโรงพยาบาล และจากการประเมินความสามารถของบริษัทและศักยภาพของตลาดในพื้นที่ดังกล่าว ผู้บริหารพบว่าบริษัทมีโอกาสในการที่จะมีส่วนช่วยทำประโยชน์ให้กับทุกภาคส่วนได้มากขึ้น ประกอบกับการที่จังหวัดขอนแก่นเป็นศูนย์กลางทางเศรษฐกิจ การศึกษา และทางการแพทย์ ของภาคอีสานและภาคพื้นอินโดจีน (Economic Center, Educational Center and Medical Hub of Indochina) ซึ่งยังมีศักยภาพการขยายตัวในอนาคตได้สูง บริษัทจึงได้ตัดสินใจขยายธุรกิจเพื่อรองรับปัจจัยบวกดังกล่าว โดยการสร้างโรงพยาบาลแห่งใหม่ขนาด 202 เตียง ในพื้นที่ใกล้เคียงกับอาคารโรงพยาบาลปัจจุบัน โดยมีระยะห่างจากที่ตั้งโรงพยาบาลปัจจุบันประมาณ 1 กิโลเมตร อาคารดังกล่าวก่อสร้างด้วยรูปแบบโรงพยาบาลสมัยใหม่ ภายใต้แนวคิดการเยียวยาด้วยสิ่งแวดล้อม (Healing environment) โดยเป็นอาคารสูงขนาด 14 ชั้น พื้นที่ใช้สอยประมาณ 37,706 ตารางเมตร ซึ่งปัจจุบันอาคารอยู่ระหว่างดำเนินการก่อสร้าง และคาดว่าจะก่อสร้างอาคารแล้วเสร็จในช่วงเดือนพฤษภาคม 2561 โดยบริษัทจะยังคงรักษาความเป็นที่ยอมรับจากประชาชน จากการรักษาพยาบาลที่อบอุ่นและเป็นกันเอง ด้วยคุณภาพการให้บริการที่มีมาตรฐาน ภายใต้ระดับอัตราค่าบริการที่เหมาะสม

บริษัทวางแผนเปิดดำเนินงานอาคารโรงพยาบาลแห่งใหม่โดยแบ่งออกเป็น 4 ส่วน (4 Phases) โดยส่วนที่ 1 (Phase 1) คาดว่าจะเปิดให้บริการได้ประมาณช่วงไตรมาส 2 ของปี 2561 โดยเปิดให้บริการผู้ป่วยนอก (OPD) จำนวน 35 ห้องตรวจ และผู้ป่วยใน (IPD) จำนวน 100 เตียง รวมทั้งห้องพักรักษาผู้ป่วยวิกฤติ หรือ ไอ ซี ยู จำนวน 12 เตียง รวมทั้งสิ้น 112 เตียง โดยในส่วนที่ 2 (Phase 2), ส่วนที่ 3 (Phase 3) และ ส่วนที่ 4 (Phase 4) บริษัทคาดว่าจะเปิดให้บริการได้ประมาณปี 2563, 2566 และ 2569 ตามลำดับ โดยในแต่ละส่วน (Phase) จะเพิ่มจำนวนเตียงสำหรับผู้ป่วยใน (IPD) จำนวน 30 เตียง อย่างไรก็ตาม แผนการเปิดดำเนินงานดังกล่าว ผู้บริหารอาจมีการพิจารณาเปลี่ยนแปลงตามความเหมาะสมให้สอดคล้องกับสถานการณ์ในอนาคต โดยมีปัจจัยหลัก ได้แก่ จำนวนผู้ป่วยนอก (OPD) และผู้ป่วยใน (IPD) ที่เข้ามาใช้บริการที่อาคารโรงพยาบาลแห่งใหม่ในอนาคต

ในการเปิดดำเนินงานอาคารโรงพยาบาลแห่งใหม่ในส่วนที่ 1 (Phase 1) บริษัทวางแผนย้ายการให้บริการทั้งหมดจากโรงพยาบาลเดิมไปที่โรงพยาบาลแห่งใหม่ โดยในส่วนของการอาคารโรงพยาบาลเดิม อยู่ระหว่างการทบทวนแผนการดำเนินการ ซึ่งเดิมบริษัทมีแผนงานที่จะเปิดให้บริการเป็นศูนย์ฟอกไต ขนาดประมาณ 40 เตียง แต่ในช่วงระยะเวลาที่ผ่านมา มีความเปลี่ยนแปลงในด้านภาวะการแข่งขัน ทั้งในโรงพยาบาลของรัฐและเอกชน ทำให้อาจไม่คุ้มค่าในการดำเนินการ ทั้งนี้ แนวทางที่อยู่ระหว่างการพิจารณา มีแนวโน้มในการดำเนินการเป็นสถานบริการทางการแพทย์เฉพาะทาง โดยอยู่ระหว่างการศึกษารูปแบบและความเป็นไปได้ในการลงทุนที่เหมาะสม ทั้งนี้ คาดว่าจะสามารถปรับปรุงอาคารเดิมให้สามารถให้บริการได้ภายในปี 2562

## ตารางสรุปแผนการเปิดให้บริการอาคารโรงพยาบาลใหม่

ช่วงเวลา	โรงพยาบาลเดิม		โรงพยาบาลแห่งใหม่	
	ห้องตรวจ (ห้อง)	จำนวนเตียง (เตียง)	ห้องตรวจ (ห้อง)	จำนวนเตียง (เตียง)
ปี 2559	12	55	-	-
ปี 2560	12	55	-	-
ปี 2561	-	-	35	112
ปี 2563	-	-	35	142
ปี 2566	-	-	35	172
ปี 2566	-	-	35	202

ทั้งนี้ บริษัทประเมินมูลค่าการเงินลงทุนรวมทั้งมอดูลอยู่ที่ประมาณ 1,463 ล้านบาท โดยแบ่งเป็นค่าก่อสร้างอาคารงานระบบ งานตกแต่งภายใน เฟอร์นิเจอร์ จำนวนประมาณ 1,135 ล้านบาท และเครื่องมือและอุปกรณ์ทางการแพทย์ และอุปกรณ์สำนักงาน จำนวนประมาณ 193 ล้านบาท และที่ดินจำนวน 135 ล้านบาท ซึ่งบริษัทได้ดำเนินการจัดหาเรียบร้อยแล้ว โดยบริษัทคาดว่าจะใช้แหล่งเงินทุนเพื่อการก่อสร้างโครงการดังกล่าวดังต่อไปนี้

- บริษัทวางแผนจะใช้เงินเพิ่มทุนของบริษัทในช่วงปี 2553-2560 ประมาณ 1,145.85 ล้านบาท
  - ปี 2553 จำนวน 45,000,000 บาท (เสนอขายที่ราคาที่เราได้ 10 บาทต่อหุ้น)
  - ปี 2556 จำนวน 23,625,000 บาท (เสนอขายที่ราคาที่เราได้ 10 บาทต่อหุ้น)
  - ปี 2557 จำนวน 23,625,000 บาท (เสนอขายที่ราคาที่เราได้ 10 บาทต่อหุ้น)
  - ปี 2558 จำนวน 147,250,000 บาท (เสนอขายที่ราคาที่เราได้ 10 บาทต่อหุ้น)
  - ปี 2559 จำนวน 120,201,600 บาท (เสนอขายที่ราคา 22.80 บาทต่อหุ้น โดยราคาที่เราได้ 10 บาทต่อหุ้น)
  - ปี 2560 จำนวน 786,144,000 บาท (เสนอขายหุ้นต่อประชาชนทั่วไป (IPO) ที่ราคา 4.80 บาทต่อหุ้น โดยราคาที่เราได้ 1 บาทต่อหุ้น)
- บริษัทมีวงเงินสินเชื่อจากธนาคารพาณิชย์แห่งหนึ่ง เพื่อรองรับการซื้อที่ดินและการก่อสร้าง มูลค่าวงเงินทั้งสิ้น 620 ล้านบาท เพื่อสนับสนุนการลงทุนดังกล่าว
- กระแสเงินสดจากการดำเนินงานของบริษัท

**หมายเหตุ :** บริษัทจะเบิกใช้เงินกู้ยืมจากธนาคารพาณิชย์ในข้อ 2. ไม่เต็มจำนวนของวงเงิน เนื่องจากบริษัทมีกระแสเงินสดจากการดำเนินงาน และเงินเพิ่มทุนที่ได้รับจากการเสนอขายหุ้นต่อประชาชนทั่วไป (IPO)

ณ วันที่ 7 มีนาคม 2561 โครงการดังกล่าวมีความคืบหน้าในการก่อสร้างคิดอัตราส่วนประมาณร้อยละ 91.73 ของโครงการทั้งหมด คาดว่างานก่อสร้างจะแล้วเสร็จในเดือนเมษายน 2561 โดยบริษัทได้จ้างผู้รับเหมา ได้แก่ บริษัท คริสเตียนีและนิลเสน (ไทย) จำกัด (มหาชน) ที่มีประสบการณ์ในงานก่อสร้าง และมีบริษัท ทีม คอนสตรัคชั่น แมเนจเม้นท์ จำกัด ผู้ควบคุมการก่อสร้างมืออาชีพเข้ามาช่วยควบคุมงานก่อสร้าง บริษัทจึงเชื่อมั่นว่าจะสามารถเปิดดำเนินการโรงพยาบาลแห่งใหม่ได้ภายในไตรมาสที่ 2 ของปี 2561ตามแผนงานที่กำหนด

## รูปภาพแบบอาคารโรงพยาบาลแห่งใหม่



## รูปภาพความคืบหน้างานระหว่างก่อสร้าง - อาคารโรงพยาบาลแห่งใหม่



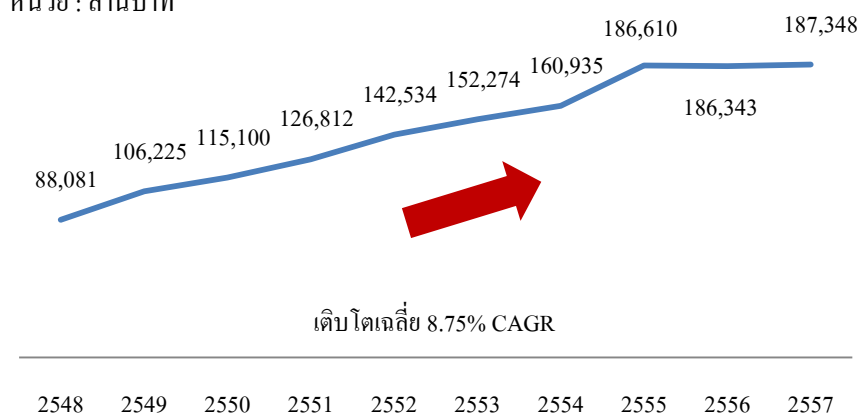
บริษัทได้ทำการสำรวจและประเมินความเป็นไปได้ของโครงการลงทุนดังกล่าว ทั้งปัจจัยสถานะตลาด การขยายตัวทางเศรษฐกิจ ลักษณะประชากร กลุ่มผู้ใช้บริการเป้าหมาย เป็นต้น ประกอบกับการประเมินคู่แข่งในพื้นที่ใกล้เคียง ซึ่งบริษัทมีปัจจัยสนับสนุนการลงทุนในโครงการดังกล่าวดังต่อไปนี้

### 1. การเติบโตทางเศรษฐกิจของจังหวัดขอนแก่น โดยเฉพาะธุรกิจการบริการด้านสุขภาพ

- ภาวะเศรษฐกิจจังหวัดขอนแก่นเติบโตอย่างต่อเนื่อง ดังสะท้อนให้เห็นในข้อมูลผลิตภัณฑ์มวลรวมจังหวัดขอนแก่น ในปี 2548-2557 เติบโตโดยเฉลี่ย (CAGR) อัตราร้อยละ 8.75 โดยเฉพาะธุรกิจการบริการด้านสุขภาพซึ่งเติบโตโดดเด่น ดังแสดงในข้อมูลผลิตภัณฑ์มวลรวมจังหวัดขอนแก่น – การบริการด้านสุขภาพและสังคม ต่อคน ในปี 2548-2557 เติบโตโดยเฉลี่ย (CAGR) อัตราร้อยละ 11.84

#### แผนภาพแสดงผลิตภัณฑ์มวลรวมจังหวัดขอนแก่นปี 2548-2557

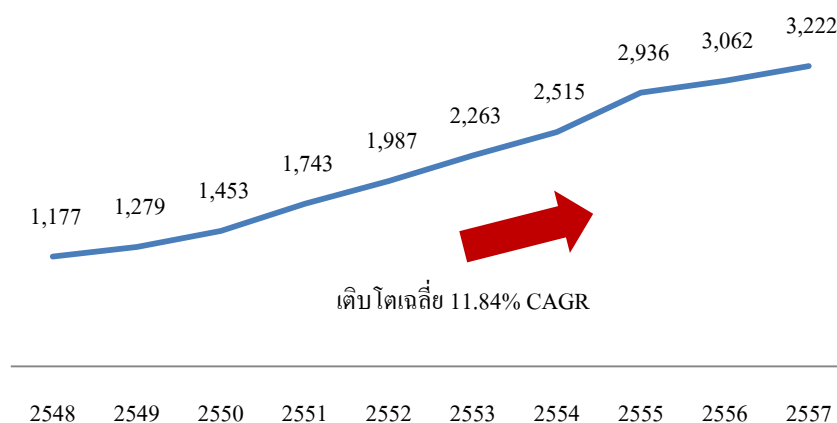
หน่วย : ล้านบาท



ที่มา: สำนักงานคณะกรรมการพัฒนาเศรษฐกิจและสังคมแห่งชาติ

#### แผนภาพแสดงผลิตภัณฑ์มวลรวมจังหวัดขอนแก่น – การบริการด้านสุขภาพและสังคม ต่อคน ปี 2548-2557

หน่วย : บาท/คน

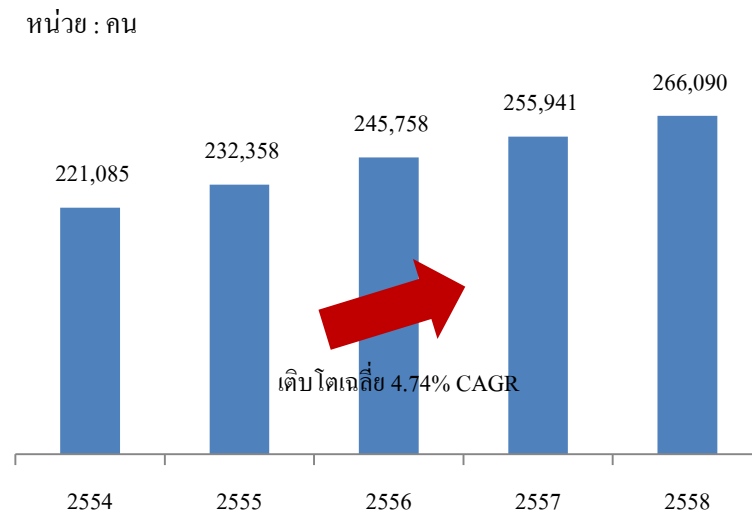


ที่มา: สำนักงานคณะกรรมการพัฒนาเศรษฐกิจและสังคมแห่งชาติ

## 2. การเติบโตของจำนวนผู้สูงอายุในจังหวัดขอนแก่น

- จำนวนประชากรในจังหวัดขอนแก่นที่มีอายุมากกว่า 60 ปี มีอัตราการเติบโตอย่างต่อเนื่อง โดยในปี 2554-2558 เติบโตโดยเฉลี่ย (CAGR) อัตราร้อยละ 4.74

แผนภาพแสดงจำนวนประชากรในจังหวัดขอนแก่นที่มีอายุมากกว่า 60 ปี ปี 2554-2558



ที่มา: สำนักงานคณะกรรมการพัฒนาเศรษฐกิจและสังคมแห่งชาติ

## 3. ทำเลที่ตั้ง

- อาคารโรงพยาบาลแห่งใหม่ ตั้งอยู่ใจกลางเมืองขอนแก่น บนถนนมิตรภาพ อำเภอเมือง จังหวัดขอนแก่น ซึ่งเป็นทำเลที่มีศักยภาพจากปัจจัยการขยายตัวของเมือง ส่งผลให้มีโครงการอสังหาริมทรัพย์เกิดใหม่เพิ่มขึ้นในจังหวัดขอนแก่น ประกอบกับแผนของจังหวัดซึ่งตั้งเป้าหมายเป็นศูนย์กลางภูมิภาคทางด้านเศรษฐกิจ และการมุ่งสู่มหานครอาเซียนของจังหวัดขอนแก่น ซึ่งจะส่งผลบวกในระยะยาวต่อไปในอนาคต

## 4. การแข่งขันกับโรงพยาบาลอื่นในพื้นที่ใกล้เคียง

- โรงพยาบาลเอกชนอื่นในจังหวัดขอนแก่นมุ่งเน้นกลุ่มผู้มาใช้บริการที่มีรายได้ระดับสูง ในขณะที่บริษัทมุ่งเน้นฐานผู้มาใช้บริการที่มีระดับรายได้ปานกลางดังเช่นการให้บริการในปัจจุบัน เนื่องจาก ฐานผู้มาใช้บริการดังกล่าวค่อนข้างกว้างและมีจำนวนมาก โดยจากปัจจัยคุณภาพในการบริการ รวมทั้งอัตราค่าบริการที่เหมาะสม ส่งผลให้กลุ่มผู้มาใช้บริการดังกล่าวมีระดับความพึงพอใจในการเข้ามาใช้บริการอยู่ในระดับสูงตลอดมา
- อาคารโรงพยาบาลแห่งใหม่ ซึ่งมีความทันสมัย สวยงาม พร้อมต่อการให้บริการที่ดีที่สุดแห่งหนึ่งในจังหวัดขอนแก่น

## 5. บุคลากรทางการแพทย์เพียงพอต่อการขยายกิจการโรงพยาบาลแห่งใหม่

ผู้บริหารบริษัทคาดว่าบริษัทจะมีจำนวนบุคลากรทางการแพทย์เพียงพอต่อการให้บริการผู้ป่วยที่โรงพยาบาลแห่งใหม่ เนื่องจาก

- จังหวัดขอนแก่นมีโรงเรียนแพทย์ขนาดใหญ่ ได้แก่ คณะแพทยศาสตร์ มหาวิทยาลัยขอนแก่น ซึ่งเป็นแหล่งผลิตบุคลากรทางการแพทย์ชั้นนำของประเทศ
- จังหวัดขอนแก่นเป็นจังหวัดหัวเมืองขนาดใหญ่ของภาคตะวันออกเฉียงเหนือ ซึ่งบุคลากรทางการแพทย์ส่วนใหญ่มีความต้องการทำงานและอาศัยอยู่ในจังหวัดที่มีขนาดใหญ่ ซึ่งมีความเจริญทางเศรษฐกิจ และมีประชากรจำนวนมาก
- บริษัทมีการให้ทุนการศึกษาแก่กลุ่มบุคลากรทางการแพทย์ เพื่อจูงใจให้ร่วมงานกับบริษัทในระยะยาว

จากการศึกษาความเป็นไปได้ของการลงทุนของผู้บริหาร ซึ่งได้จัดทำข้อสมมติฐาน และประมาณการทางการเงิน ซึ่งจะแสดงถึงประมาณการผลการดำเนินงานของบริษัทรวมถึงผลกระทบต่อฐานะทางการเงินของบริษัทภายหลังจากการเปิดให้บริการของโรงพยาบาลแห่งใหม่ โดยข้อสมมติฐานและผลกระทบดังกล่าวได้ผ่านการสอบทานโดยที่ปรึกษาทางการเงิน ซึ่งสามารถสรุปผลตอบแทนจากโครงการดังกล่าว โดยจะมีจุดคุ้มทุนประมาณ 7-9 ปี และอัตราผลตอบแทนการลงทุน (IRR) ประมาณร้อยละ 15-25 ต่อปี

อย่างไรก็ตาม ความเสี่ยงของปัจจัยบางอย่างที่บริษัทไม่สามารถควบคุมได้ อาทิเช่น ภาวะเศรษฐกิจของโลก ประชาคมเศรษฐกิจอาเซียน ปัจจัยทางเศรษฐกิจไทยและจังหวัดขอนแก่น ปัจจัยทางการเมือง สถานการณ์การแข่งขันของธุรกิจการให้บริการทางการแพทย์ของประเทศไทย นโยบายการให้สวัสดิการทางการแพทย์ของภาครัฐต่างๆ เป็นต้น ซึ่งปัจจัยต่างๆเหล่านี้ อาจส่งผลกระทบต่อผลการดำเนินงานของโรงพยาบาลแห่งใหม่ เนื่องจาก อัตราการเข้ามาใช้บริการของผู้ป่วยใน และผู้ป่วยนอกดังกล่าวอาจไม่ปฏิบัติตามแผนที่ผู้บริหารบริษัทประเมินไว้ ในขณะที่บริษัทจะเริ่มบันทึกค่าเสื่อมราคา และต้นทุนทางการเงินจากการกู้ยืมสถาบันการเงินเป็นค่าใช้จ่าย ในช่วงเริ่มเปิดให้บริการในไตรมาส 2 ปี 2561 เป็นจำนวนค่อนข้างสูง เนื่องจาก บริษัทมีรายจ่ายเงินลงทุนและเงินกู้ยืมจากสถาบันการเงินเพื่อก่อสร้างโรงพยาบาลแห่งใหม่ ซึ่งอาจส่งผลกระทบต่อผลการดำเนินงานของบริษัทรวมทั้งอัตราผลตอบแทนต่อโครงการลงทุนดังกล่าว อย่างไรก็ตาม บริษัทประเมินเหตุการณ์ดังกล่าวจะส่งผลกระทบเพียงระยะสั้น โดยในระยะยาวโรงพยาบาลแห่งใหม่ จะช่วยขยายฐานผู้มาใช้บริการของบริษัทและช่วยแก้ปัญหาจำนวนเตียงไม่เพียงพอต่อการเข้ามาใช้บริการของผู้ป่วยในปัจจุบัน รวมทั้งช่วยขยายการเติบโตทั้งรายได้และกำไรให้แก่บริษัทอย่างยั่งยืน

## 6. ข้อพิพาททางกฎหมาย

บริษัทไม่มีข้อพิพาททางกฎหมายที่ยังไม่สิ้นสุดที่อาจมีผลกระทบต่อสินทรัพย์ของบริษัทเกินกว่าร้อยละ 5 ของ ส่วนของผู้ถือหุ้น ณ วันที่ 31 ธันวาคม 2560

## 7. ข้อมูลทั่วไปและข้อมูลสำคัญอื่น

### 7.1 บริษัท โรงพยาบาลราชพฤกษ์ จำกัด (มหาชน)

ชื่อบริษัท	บริษัท โรงพยาบาลราชพฤกษ์ จำกัด (มหาชน)
ชื่อบริษัท (ภาษาอังกฤษ)	RATCHAPHRUEK HOSPITAL PUBLIC COMPANY LIMITED
ประเภทธุรกิจ	สถานพยาบาลเอกชนประเภทรับผู้ป่วยไว้ค้างคืน
เลขทะเบียนบริษัท	0107559000419
ที่ตั้งสำนักงานใหญ่	150/18 ถนนมิตรภาพ ตำบลในเมือง อำเภอเมือง จังหวัดขอนแก่น 40000
โทรศัพท์	043-237-555 กด 0
โทรสาร	043-236-835
Homepage	<a href="http://www.rph.co.th">www.rph.co.th</a>
นักลงทุนสัมพันธ์	043-237-555 กด 4477

### 7.2 นายทะเบียนหลักทรัพย์

ชื่อบริษัท	บริษัท ศูนย์รับฝากหลักทรัพย์ (ประเทศไทย) จำกัด
ที่ตั้งสำนักงานใหญ่	เลขที่ 93 ถนนรัชดาภิเษก แขวงดินแดง เขตดินแดง กรุงเทพฯ 10400
โทรศัพท์	02-009-9000
โทรสาร	02-009-9991

### 7.3 ผู้สอบบัญชี

ชื่อบริษัท	บริษัท ไพร์ชวอเตอร์เฮาส์คูเปอร์ส เอพีเอส จำกัด
ที่ตั้งสำนักงานใหญ่	179/74-80 อาคารบางกอกซิดี ทาวเวอร์ ชั้น 15 ถนนสาทรใต้ แขวงทุ่งมหาเมฆ เขตสาทร กรุงเทพมหานคร 10120
โทรศัพท์	02-344-1000
โทรสาร	02-286-5050



## 7.4 ผู้ตรวจสอบภายใน

ชื่อบริษัท	บริษัท สู่ความสำเร็จ จำกัด
ที่ตั้งสำนักงานใหญ่	499 ซอยจรัญสนิทวงศ์ 75 แขวงบางพลัด เขตบางพลัด กรุงเทพมหานคร 10700
โทรศัพท์	080-589-7594

## 7.5 ที่ปรึกษากฎหมาย

ชื่อบริษัท	บริษัท เทพ จำกัด
ที่ตั้งสำนักงานใหญ่	1193 อาคารเอ็กซิม ชั้น 11 ห้อง 1106-1108 ถนนพหลโยธิน แขวงสามเสนใน เขตพญาไท กรุงเทพฯ 10400
โทรศัพท์	02-278-1679-84
โทรสาร	02-271-2367

## 7.6 ที่ปรึกษาทางการเงิน

ชื่อบริษัท	บริษัทหลักทรัพย์ ธนชาติ จำกัด (มหาชน)
ที่ตั้งสำนักงานใหญ่	เลขที่ 444 อาคารเอ็มบีเค ทาวเวอร์ ชั้น 14-18 และ 19 ถนนพญาไท แขวงวังใหม่ เขตปทุมวัน กรุงเทพฯ 10330
โทรศัพท์	02-217-8888
โทรสาร	02-217-8501