

## ส่วนที่ 3

## ฐานะทางการเงินและผลการดำเนินงาน

## 13. ข้อมูลทางการเงินที่สำคัญ

## งบการเงิน

## งบแสดงฐานะทางการเงิน

งบแสดงฐานะทางการเงิน	งบการเงินรวมสำหรับปี			
	31 ธันวาคม 2559		31 ธันวาคม 2560	
	ล้านบาท	ร้อยละ	ล้านบาท	ร้อยละ
สินทรัพย์				
สินทรัพย์หมุนเวียน				
เงินสดและรายการเทียบเท่าเงินสด	147.48	0.79	591.57	2.77
ลูกหนี้การค้าและลูกหนี้อื่น- สundry	347.89	1.87	259.68	1.21
เงินให้กู้ยืมระยะสั้นแก่กิจการที่เกี่ยวข้องกัน	1,432.90	7.68	1,013.76	4.74
สินทรัพย์หมุนเวียนอื่น	207.25	1.11	216.73	1.01
รวมสินทรัพย์หมุนเวียน	2,135.52	11.45	2,081.74	9.73
สินทรัพย์ไม่หมุนเวียน				
เงินลงทุนในบริษัทร่วม	8,202.34	43.97	10,626.54	49.71
เงินลงทุนในการร่วมค้า	247.60	1.33	392.31	1.84
เงินลงทุนระยะยาวอื่น	295.17	1.58	281.30	1.31
อาคารและอุปกรณ์สundry	2,823.60	15.14	3,089.11	14.45
สิทธิเพื่อดำเนินการผลิตและจำหน่ายน้ำเพื่ออุตสาหกรรม	143.38	0.77	134.69	0.63
สินทรัพย์ไม่มีตัวตนสundry - สundry	2,025.44	10.86	1,991.77	9.32
ค่าความนิยม	2,772.88	14.87	2,772.88	12.97
สินทรัพย์ภาษีเงินได้รอการตัดบัญชี	-	-	1.67	0.01
สินทรัพย์ไม่หมุนเวียนอื่น	6.17	0.03	6.18	0.03
รวมสินทรัพย์ไม่หมุนเวียน	16,516.58	88.55	19,296.45	90.27
รวมสินทรัพย์	18,652.10	100.00	21,378.19	100.00

งบแสดงฐานะทางการเงิน	งบการเงินรวมสำหรับปี			
	31 ธันวาคม 2559		31 ธันวาคม 2560	
	ล้านบาท	ร้อยละ	ล้านบาท	ร้อยละ
หนี้สินและส่วนของผู้ถือหุ้น				
หนี้สินหมุนเวียน				
เจ้าหนี้การค้าและเจ้าหนี้อื่น	276.05	1.48	336.19	1.57
ภาษีเงินได้ค้างจ่าย	35.51	0.19	26.79	0.13
ส่วนของเงินกู้ยืมระยะยาวจากสถาบันการเงินที่ถึงกำหนดชำระภายในหนึ่งปี	2,491.53	13.36	-	
หนี้สินหมุนเวียนอื่น	21.51	0.11	23.05	0.11
<b>รวมหนี้สินหมุนเวียน</b>	<b>2,824.60</b>	<b>15.14</b>	<b>386.03</b>	<b>1.81</b>
หนี้สินไม่หมุนเวียน				
เงินกู้ยืมระยะยาวจากสถาบันการเงิน	7,929.91	42.51	3,936.90	18.42
หุ้นกู้	-	-	3,993.42	18.68
หนี้สินภาษีเงินได้รอการตัดบัญชี	181.72	0.97	149.22	0.70
ประมาณการหนี้สินจากธุรกิจน้ำ	279.87	1.50	304.60	1.42
ภาระผูกพันผลประโยชน์พนักงาน	8.33	0.05	10.99	0.05
หนี้สินไม่หมุนเวียนอื่น	8.19	0.05	20.05	0.09
<b>รวมหนี้สินไม่หมุนเวียน</b>	<b>8,408.02</b>	<b>45.08</b>	<b>8,415.18</b>	<b>39.36</b>
<b>รวมหนี้สิน</b>	<b>11,232.62</b>	<b>60.22</b>	<b>8,801.21</b>	<b>41.17</b>
ส่วนของผู้ถือหุ้น				
ทุนจดทะเบียน	3,825.00	20.51	3,825.00	17.89
ทุนที่ออกและชำระแล้ว	3,200.00	17.16	3,825.00	17.89
ส่วนเกินมูลค่าหุ้นสามัญ	-	-	2,557.84	11.97
กำไรสะสม				
จัดสรรแล้วเป็นทุนสำรองตามกฎหมาย	36.25	0.19	73.10	0.34
ยังไม่ได้จัดสรร	622.17	3.34	2,566.24	12.00
องค์ประกอบอื่นของผู้ถือหุ้น	3,561.06	19.09	3,554.80	16.63
<b>รวมส่วนของผู้ถือหุ้นบริษัทใหญ่</b>	<b>7,419.48</b>	<b>39.78</b>	<b>12,576.98</b>	<b>58.83</b>
ส่วนที่เป็นของผู้ถือหุ้นอื่นภายใต้การควบคุมเดียวกัน	-	-	-	-
ส่วนได้เสียที่ไม่มีอำนาจควบคุม	0.00	0.00	0.00	0.00
<b>รวมส่วนของผู้ถือหุ้น</b>	<b>7,419.48</b>	<b>39.78</b>	<b>12,576.98</b>	<b>58.83</b>
<b>รวมหนี้สินและส่วนของผู้ถือหุ้น</b>	<b>18,652.10</b>	<b>100.00</b>	<b>21,378.19</b>	<b>100.00</b>

## งบกำไรขาดทุนเบ็ดเสร็จสำหรับปี 2559 - 2560

งบแสดงกำไรขาดทุนเบ็ดเสร็จ	งบการเงินรวมสำหรับปี			
	31 ธันวาคม 2559		31 ธันวาคม 2560	
	ล้านบาท	ร้อยละ	ล้านบาท	ร้อยละ
รายได้จากการขายและการให้บริการ	1,467.52	94.11	1,633.76	92.40
ต้นทุนขายและการให้บริการ	(949.51)	(60.89)	(1,092.38)	(61.78)
<b>กำไรขั้นต้น</b>	<b>518.01</b>	<b>33.22</b>	<b>541.38</b>	<b>30.62</b>
รายได้อื่น	91.91	5.89	134.40	7.60
ค่าใช้จ่ายในการบริหาร	(60.37)	(3.87)	(140.26)	(7.93)
ค่าตอบแทนกรรมการ	(8.96)	(0.57)	(12.69)	(0.72)
ต้นทุนทางการเงิน	(403.96)	(25.90)	(459.87)	(26.01)
ส่วนแบ่งกำไรจากเงินลงทุนในบริษัทร่วมและการร่วมค้า	962.45	61.72	1,936.11	109.50
<b>กำไรก่อนค่าใช้จ่ายภาษีเงินได้</b>	<b>1,099.08</b>	<b>70.48</b>	<b>1,999.07</b>	<b>113.06</b>
(ค่าใช้จ่าย)รายได้ภาษีเงินได้	(44.61)	(2.86)	(18.16)	(1.03)
<b>กำไรสำหรับปี</b>	<b>1,054.47</b>	<b>67.62</b>	<b>1,980.92</b>	<b>112.03</b>
<b>กำไรเบ็ดเสร็จอื่น</b>				
กำไร(ขาดทุน) จากการประมาณการโครงการผลประโยชน์ตามหลักการคณิตศาสตร์ประกันภัย- สุทธิจากภาษี	(6.12)	(0.39)	4.20	0.24
ผลต่างของอัตราแลกเปลี่ยนจากการแปลงค่างบการเงิน	(9.43)	(0.60)	(10.46)	(0.59)
<b>กำไรเบ็ดเสร็จอื่นสุทธิจากภาษี</b>	<b>(15.55)</b>	<b>(1.00)</b>	<b>(6.26)</b>	<b>(0.35)</b>
<b>กำไรเบ็ดเสร็จรวมสำหรับปี</b>	<b>1,038.92</b>	<b>66.62</b>	<b>1,974.65</b>	<b>111.68</b>
<b>การแบ่งกำไร</b>				
ส่วนที่เป็นของบริษัทใหญ่	369.48	23.69	1,980.92	112.03
ส่วนที่เป็นของผู้ถือหุ้นอื่นภายใต้การควบคุมเดียวกัน	684.99	43.92	-	-
ส่วนที่เป็นของส่วนได้เสียที่ไม่มีอำนาจควบคุม	0.00	0.00	0.00	0.00
<b>กำไรสำหรับปี</b>	<b>1,054.47</b>	<b>67.62</b>	<b>1,980.92</b>	<b>112.03</b>
<b>การแบ่งปันกำไรเบ็ดเสร็จรวม</b>				
ส่วนที่เป็นของบริษัทใหญ่	353.93	22.70	1,974.65	111.68
ส่วนที่เป็นของผู้ถือหุ้นอื่นภายใต้การควบคุมเดียวกัน	684.99	43.93	0.00	0.00
ส่วนที่เป็นของส่วนได้เสียที่ไม่มีอำนาจควบคุม	0.00	0.00	0.00	0.00
<b>กำไรเบ็ดเสร็จรวมสำหรับปี</b>	<b>1,038.92</b>	<b>66.62</b>	<b>1,974.65</b>	<b>111.68</b>
<b>กำไรต่อหุ้น</b>				
กำไรต่อหุ้นขั้นพื้นฐาน (บาท/หุ้น)	0.16		0.54	

## งบกระแสเงินสด

งบกระแสเงินสด	งบการเงินรวมสำหรับปี สิ้นสุดวันที่ 31 ธันวาคม	
	2559	2560
	ล้านบาท	ล้านบาท
<b>กระแสเงินสดจากกิจกรรมดำเนินงาน</b>		
กำไรก่อนภาษีเงินได้	1,099.08	1,999.07
รายการปรับปรุง		
(กลับรายการ) หนี้สงสัยจะสูญ	(1.84)	26.06
ส่วนแบ่งกำไรจากเงินลงทุนในบริษัทร่วมและการร่วมค้า	(962.45)	(1,936.11)
กำไรจากการขายเงินลงทุนในการร่วมค้า	(0.78)	0.14
ค่าเสื่อมราคา	121.12	136.96
ขาดทุนจากการตัดจำหน่ายทรัพย์สิน	-	0.03
ค่าตัดจำหน่ายสิทธิเพื่อดำเนินการผลิตและจำหน่ายน้ำเพื่ออุตสาหกรรม	39.10	8.69
ค่าตัดจำหน่ายสินทรัพย์ไม่มีตัวตน	-	35.70
ค่าตัดจำหน่ายเงินลงทุนระยะยาว	13.91	13.88
ภาระผูกพันผลประโยชน์พนักงาน	0.13	7.91
สำรองค่าซ่อมแซม	-	-
รายได้เงินปันผล	(22.50)	(59.25)
ดอกเบี้ยรับ	(61.12)	(74.45)
ต้นทุนทางการเงิน - ค่าใช้จ่ายดอกเบี้ย	403.96	459.87
	<b>628.61</b>	<b>618.50</b>
<b>การเปลี่ยนแปลงในสินทรัพย์และหนี้สินดำเนินงาน</b>		
ลูกหนี้การค้าและลูกหนี้อื่น-สุทธิ	(160.03)	33.51
สินทรัพย์หมุนเวียนอื่น	(165.15)	(2.20)
สินทรัพย์ไม่หมุนเวียนอื่น	(6.17)	(0.02)
เจ้าหนี้การค้าและเจ้าหนี้อื่น	(8.29)	5.40
หนี้สินหมุนเวียนอื่น	13.63	1.54
ภาระผูกพันผลประโยชน์พนักงาน	(0.16)	-
ประมาณการหนี้สินจากธุรกิจน้ำ	(5.84)	(8.05)
หนี้สินไม่หมุนเวียนอื่น	(0.79)	11.86
<b>เงินสดได้มาจากกิจกรรมดำเนินงาน</b>	<b>295.81</b>	<b>660.54</b>
ต้นทุนทางการเงิน - ค่าใช้จ่ายดอกเบี้ย	(206.72)	(408.21)
เงินปันผลรับจากบริษัทร่วม	651.52	687.37
ภาษีเงินได้นิติบุคคลจ่าย	(30.79)	(69.38)
<b>เงินสดสุทธิได้มาจากกิจกรรมดำเนินงาน</b>	<b>709.82</b>	<b>870.32</b>
<b>กระแสเงินสดจากกิจกรรมลงทุน</b>		
เงินสดจ่ายเงินให้กู้ยืมระยะสั้นแก่กิจการที่เกี่ยวข้องกัน	(1,432.90)	(39.02)
เงินสดรับเงินให้กู้ยืมระยะสั้นแก่กิจการที่เกี่ยวข้องกัน	-	458.15

งบกระแสเงินสด	งบการเงินรวมสำหรับปี สิ้นสุดวันที่ 31 ธันวาคม	
	2559	2560
	ล้านบาท	ล้านบาท
เงินสดจ่ายเงินลงทุนในบริษัทร่วม	(731.18)	(1,219.49)
เงินสดจ่ายเงินลงทุนในบริษัทย่อย	(7,443.91)	-
เงินสดจ่ายเงินลงทุนในร่วมค้า	(69.33)	(138.75)
เงินสดจ่ายซื้ออาคารและอุปกรณ์	(160.22)	(350.28)
เงินสดจ่ายซื้อสินทรัพย์ไม่มีตัวตน	-	(2.03)
เงินสดจ่ายซื้อสิทธิเพื่อดำเนินการผลิตและจำหน่ายน้ำเพื่ออุตสาหกรรม	(2,744.00)	-
ดอกเบี้ยรับ	4.79	128.41
เงินสดรับจากการขายเงินลงทุนในการร่วมค้า	1.27	2.15
เงินปันผลรับจากบริษัทอื่น	5.00	59.25
เงินสดรับค่าสิทธิเพื่อดำเนินการผลิตและจำหน่ายน้ำเพื่ออุตสาหกรรม	235.76	-
<b>เงินสดสุทธิใช้ไปในกิจกรรมลงทุน</b>	<b>(12,334.70)</b>	<b>(1,101.61)</b>
<b>กระแสเงินสดจากกิจกรรมจัดหาเงิน</b>		
เงินสดรับจากการกู้ยืมระยะสั้นจากกิจการที่เกี่ยวข้องกัน	11,258.61	-
เงินสดจ่ายคืนเงินกู้ยืมระยะสั้นจากกิจการที่เกี่ยวข้องกัน	(12,531.11)	-
เงินสดรับจากการกู้ยืมเงินระยะยาวจากสถาบันการเงิน	10,499.00	-
เงินสดจ่ายคืนเงินกู้ยืมระยะยาวจากสถาบันการเงิน	-	(6,500.00)
เงินสดรับจากการเพิ่มทุน	2,555.00	3,281.25
เงินสดรับจากการออกหุ้นกู้	-	4,000.00
เงินสดจ่ายค่าใช้จ่ายในการออกหุ้น	-	(98.41)
เงินสดจ่ายค่าธรรมเนียมในการออกหุ้นกู้	-	(7.46)
เงินสดจ่ายค่าใช้จ่ายทางตรงเงินกู้ยืมระยะยาวจากสถาบันการเงิน	(104.99)	-
เงินปันผลจ่ายให้แก่ผู้ถือหุ้น	-	-
เงินสดจ่ายส่วนได้เสียที่ไม่มีอำนาจควบคุม	-	-
เงินปันผลจ่ายจากบริษัทย่อยให้แก่ส่วนได้เสียที่ไม่มีอำนาจควบคุม	(0.00)	-
<b>เงินสดสุทธิได้มาจากกิจกรรมจัดหาเงิน</b>	<b>11,676.51</b>	<b>675.38</b>
<b>เงินสดและรายการเทียบเท่าเงินสดเพิ่มขึ้น(ลดลง) - สุทธิ</b>	<b>51.63</b>	<b>444.09</b>
เงินสดและรายการเทียบเท่าเงินสดต้นปี	95.84	147.48
<b>เงินสดและรายการเทียบเท่าเงินสดปลายปี</b>	<b>147.47</b>	<b>591.57</b>

**14. การวิเคราะห์และคำอธิบายของฝ่ายจัดการ**

บริษัท ดับบลิวเอชเอ ยูทิลิตี้ส์ แอนด์ พาวเวอร์ จำกัด (มหาชน) (หรือ “บริษัทฯ”) ประกาศกำไรสุทธิประจำปี 2560 สร้างสถิติใหม่ด้วยจำนวน 1,980.9 ล้านบาท เพิ่มขึ้นร้อยละ 436.1 เมื่อเทียบกับปี 2559

**1. ผลการดำเนินงานสำหรับปี 2560**

งบการเงินรวม	ปี 2559	ปี 2560	เพิ่มขึ้น/(ลดลง)	
	ล้านบาท	ล้านบาท	ล้านบาท	ร้อยละ
รายได้จากการขายและการให้บริการ	1,467.5	1,633.8	166.2	11.3
- รายได้จากการดำเนินงาน <sup>1/</sup>	1,317.2	1,570.2	253.0	19.2
- รายได้อื่นจากธุรกิจน้ำ <sup>2/</sup>	150.3	63.5	(86.8)	(57.7)
ต้นทุนขายและการให้บริการ	(949.5)	(1,092.4)	(142.9)	15.0
<b>กำไรขั้นต้น</b>	<b>518.0</b>	<b>541.4</b>	<b>23.4</b>	<b>4.5</b>
<b>กำไรขั้นต้นจากการดำเนินงาน<sup>3/</sup></b>	<b>367.7</b>	<b>477.9</b>	<b>110.1</b>	<b>30.0</b>
รายได้อื่น <sup>4/</sup>	91.9	134.4	42.5	46.2
ค่าใช้จ่ายในการบริหาร	(69.3)	(152.9)	(83.6)	120.6
ต้นทุนทางการเงิน	(404.0)	(459.9)	(55.9)	13.8
ส่วนแบ่งกำไรจากเงินลงทุนในบริษัทร่วมและ การร่วมค้า	962.5	1,936.1	973.7	101.2
ส่วนที่เป็นของส่วนได้เสียที่ไม่มีอำนาจควบคุม	(44.6)	(18.2)	26.5	(59.3)
(ค่าใช้จ่าย) รายได้ภาษีเงินได้	(685.0)	(0.0)	685.0	(100.0)
<b>กำไรส่วนที่เป็นของบริษัทใหญ่</b>	<b>369.4</b>	<b>1,980.9</b>	<b>1,611.4</b>	<b>436.1</b>
กำไร (ขาดทุน) จากอัตราแลกเปลี่ยน	6.2	574.3	568.2	9,224.6
<b>กำไรส่วนที่เป็นของบริษัทใหญ่ก่อนรวมกำไร (ขาดทุน) จากอัตราแลกเปลี่ยน</b>	<b>363.3</b>	<b>1,406.6</b>	<b>1,043.3</b>	<b>287.2</b>

<sup>1/</sup> รายได้จากการดำเนินงาน ประกอบด้วยรายได้จากการจำหน่ายน้ำดิบ รายได้จากการจำหน่ายน้ำเพื่ออุตสาหกรรม และรายได้จากการบริหารจัดการน้ำเสีย

<sup>2/</sup> รายได้อื่นจากธุรกิจน้ำประกอบด้วย ค่าธรรมเนียมจากการขอใช้น้ำเพิ่มซึ่งเกิดจากการที่ลูกค้ามีความต้องการใช้น้ำเพิ่มขึ้นเกินกว่าที่จัดสรรให้ และค่าธรรมเนียมจากการบริหารจัดการน้ำ

<sup>3/</sup> กำไรขั้นต้นจากการดำเนินงานไม่รวมรายได้อื่นจากธุรกิจน้ำ

<sup>4/</sup> รายได้อื่นของบริษัทฯประกอบด้วยดอกเบี้ยรับจากเงินให้กู้ยืมแก่บริษัท เก็คโค-วัน จำกัดและเงินปันผลรับจากเงินลงทุนในโรงไฟฟ้าโกลว์ไอพีพี

**ประเด็นสำคัญ**

- บริษัทฯ ประสบความสำเร็จในการจำหน่ายหุ้นสามัญให้แก่ประชาชนเป็นครั้งแรก (IPO) ในเดือนเมษายน 2560 ที่ผ่านมา โดยบริษัทฯ ได้รับเงินจากการระดมทุนจำนวน 3,181 ล้านบาท โดยนำไปชำระคืนเงินกู้จากสถาบันการเงินจำนวน 2,500 ล้านบาท เงินลงทุนในโครงการอนาคตจำนวน 520 ล้านบาท และเงินทุนหมุนเวียนในการดำเนินงานจำนวน 161 ล้านบาท
- รายได้จากการดำเนินงานของธุรกิจน้ำมีจำนวนเท่ากับ 1,570.2 ล้านบาท หรือเพิ่มขึ้นร้อยละ 19.2 ตามแผนสะท้อนถึงการเติบโตของทั้งปริมาณการจำหน่ายน้ำและราคาที่เพิ่มขึ้น
- ส่วนแบ่งกำไรจากเงินลงทุนในบริษัทร่วมและการร่วมค้า (ธุรกิจพลังงาน) จำนวนเท่ากับ 1,936.1 ล้านบาท เพิ่มขึ้นร้อยละ 101.2 เมื่อเทียบกับช่วงเดียวกันในปีก่อนหน้า ซึ่งรวมกำไรจากอัตราแลกเปลี่ยนจำนวน 574.3 ล้านบาท
  - โรงไฟฟ้าเกิดโค-วัน มีส่วนแบ่งกำไรจากการลงทุนในสัดส่วนของบริษัทฯ จำนวน 1,406.6 ล้านบาท และสามารถเดินเครื่องโดยมีจำนวนชั่วโมงที่สามารถผลิตไฟฟ้าได้ (Contracted Available Hour - CAH) เป็นไปตามที่กำหนดไว้ในสัญญาสำหรับปี 2560 ถึงแม้จะมีการปิดซ่อมบำรุงตามแผนในไตรมาส 1 ปี 2560 ก็ตาม
  - โรงไฟฟ้าบี.กริม เพาเวอร์ (ดับบลิวเอชเอ) 1 ดำเนินการผลิตเต็มปี 2560 ซึ่งได้เปิดดำเนินการเชิงพาณิชย์ (COD) เมื่อเดือนพฤศจิกายน 2559 อีกทั้งยังมีโรงไฟฟ้าขนาดเล็ก (SPP) จำนวน 4 โรง (โรงไฟฟ้ากัลป์ วีทีพี โรงไฟฟ้ากัลป์ ทีเอส 1 โรงไฟฟ้ากัลป์ ทีเอส 2 และโรงไฟฟ้ากัลป์ ทีเอส 3) ซึ่งได้เปิดดำเนินการเชิงพาณิชย์ในปี 2560 เป็นที่เรียบร้อยแล้วตามแผนงานที่กำหนดไว้
  - นอกจากนี้ ยังมีรายได้จากการบันทึกเงินชดเชยจากประกันภัยธุรกิจหยุดชะงักของโรงไฟฟ้า เกิดโค-วัน และโรงไฟฟ้า กัลป์ เจพี เอ็นแอลแอล ในสัดส่วนของบริษัทฯ จำนวน 144 ล้านบาท
- ตั้งแต่วันที่ 1 มีนาคม ปี 2559 บริษัทฯ ได้เข้าไปซื้อธุรกิจน้ำและพลังงานจากบริษัทในกลุ่มบริษัท ดับบลิวเอชเอ คอร์ปอเรชั่น จำกัด (มหาชน) (“กลุ่มดับบลิวเอชเอ”) เพื่อเตรียมความพร้อมที่จะเป็นเรือธงของกลุ่มในธุรกิจสาธารณูปโภคและพลังงาน ซึ่งส่งผลให้ผลการดำเนินงานของบริษัทฯ ดีขึ้นมากเมื่อเทียบกับไตรมาสที่ 1 ในปี 2559
- มีการเปลี่ยนแปลงมูลค่าหุ้นที่ตราไว้ของบริษัทฯ จากเดิมมูลค่าหุ้นละ 5 บาทเป็นมูลค่าหุ้นละ 1 บาท เริ่มมีผลตั้งแต่วันที่ 13 กรกฎาคม 2560 ที่ผ่านมา
- บริษัทฯ ได้มีการออกหุ้นกู้อายุ 3 ปี จำนวน 4,000 ล้านบาท เพื่อชำระคืนเงินกู้ก่อนกำหนดจากสถาบันทางการเงินเมื่อวันที่ 18 สิงหาคม 2560 ที่ผ่านมา
- ณ สิ้นปี 2560 บริษัทฯ มีหนี้สินที่มีภาระดอกเบี้ยสุทธิต่อหน่วยเท่ากับ 7,338.8 ล้านบาท และมีอัตราส่วนหนี้สินที่มีภาระดอกเบี้ยสุทธิต่อส่วนของเจ้าของ เท่ากับ 0.58 เท่า

**เหตุการณ์สำคัญภายหลังปี 2560:**

- บริษัทฯ ได้สิทธิพัฒนาโครงการวางท่อจัดจำหน่าย และค้าปลีกก๊าซธรรมชาติในนิคมอุตสาหกรรมเหมราช 6 แห่ง โปรเจกต์แรก “ดับบลิวเอชเอ อีสเทิร์น ซีบอร์ด เอ็นจีดี 2” โดยมีแผนที่จะเปิดดำเนินการในไตรมาส 3 ปี 2561

## ผลการดำเนินงานรายธุรกิจ

## ธุรกิจน้ำ

บริษัทฯ มีรายได้จากการขายและการให้บริการในปี 2560 มีจำนวนเท่ากับ 1,633.8 ล้านบาท โดยสามารถสรุปได้ดังนี้

รายได้	งบการเงินรวม			
	ปี 2559	ปี 2560	เพิ่มขึ้น/(ลดลง)	
	ล้านบาท	ล้านบาท	ล้านบาท	ร้อยละ
รายได้การจำหน่ายน้ำเพื่อ อุตสาหกรรม	1,013.0	1,155.2	142.2	14.0
รายได้การจำหน่ายน้ำดิบ	196.3	262.9	66.6	33.9
รายได้การบริหารจัดการน้ำเสีย	108.0	152.1	44.2	40.9
รายได้อื่นจากธุรกิจน้ำ <sup>1/</sup>	150.3	63.5	(86.8)	(57.7)
<b>รายได้จากการขายและการ ให้บริการ</b>	<b>1,467.5</b>	<b>1,633.8</b>	<b>166.2</b>	<b>11.3</b>

<sup>1/</sup>รายได้อื่นจากธุรกิจน้ำประกอบด้วย ค่าธรรมเนียมจากการขอใช้น้ำเพิ่มซึ่งเกิดจากการที่ลูกค้ามีความต้องการใช้น้ำเพิ่มขึ้นเกินกว่าที่  
จัดสรรให้ และค่าธรรมเนียมจากการบริหารจัดการน้ำ

การเติบโตมีสาเหตุมาจาก:

- i) ปริมาณการจำหน่ายน้ำดิบและน้ำเพื่ออุตสาหกรรมรวมถึงปริมาณการบริหารจัดการน้ำเสียที่เพิ่มมากขึ้น;

ปริมาณน้ำ	ปี 2559	ปี 2560	เพิ่มขึ้น/(ลดลง)	
	ล้านลูกบาศก์ เมตร	ล้านลูกบาศก์ เมตร	ล้านลูกบาศก์ เมตร	ร้อยละ
ปริมาณการจำหน่ายน้ำดิบ และน้ำเพื่ออุตสาหกรรม	56.5	65.6	9.2	16.2
ปริมาณการบริหารจัดการน้ำ เสีย	25.2	34.1	9.0	35.6

โดยมีสาเหตุหลักมาจาก

- ก. ปริมาณความต้องการใช้น้ำที่เพิ่มขึ้นอย่างต่อเนื่องจากลูกค้าปัจจุบันและลูกค้าใหม่
- ข. การซื้อธุรกิจการจัดหาและจำหน่ายน้ำดิบ การผลิตและจำหน่ายน้ำเพื่ออุตสาหกรรมและการบริหารจัดการน้ำเสียจากกลุ่มดับบลิวเอชเอในเดือนมีนาคม 2559 โดยธุรกิจที่ซื้อมามีดังนี้;



ที่ตั้ง	ประเภทน้ำที่รับโอน	วันที่การโอนธุรกิจ
นิคมอุตสาหกรรมเหมราชตะวันออก ("HEIE")	น้ำดิบ น้ำเสีย	30 มีนาคม 2559
นิคมอุตสาหกรรมเหมราชอีสเทิร์นซีบอร์ด ("HESIE")	น้ำดิบ น้ำเสีย	30 มีนาคม 2559
นิคมอุตสาหกรรมเหมราชชลบุรี ("HCIE")	น้ำดิบ น้ำเสีย	30 มีนาคม 2559
นิคมอุตสาหกรรมเหมราชชลบุรี 2 ("HCIE2")	น้ำเสีย	30 มีนาคม 2559
เขตประกอบการอุตสาหกรรมเหมราช สระบุรี("HSIL")	น้ำเพื่ออุตสาหกรรม น้ำเสีย	30 มีนาคม 2559
เขตประกอบการอุตสาหกรรมเหมราชระยอง ("HRIL")	น้ำเพื่ออุตสาหกรรม น้ำเสีย	30 มีนาคม 2559
นิคมอุตสาหกรรมเหมราชอีสเทิร์นซีบอร์ด2 ("HESIE2")	น้ำเสีย	30 มีนาคม 2559

ก. การเปิดดำเนินการผลิตเชิงพาณิชย์ของโรงไฟฟ้า บี.กริม เพาเวอร์ (ดับบลิวเอชเอ) 1 ตั้งแต่เดือน พฤศจิกายน 2559 รวมถึงโรงไฟฟ้าขนาดเล็กจำนวน 4 โรง คือ โรงไฟฟ้าถ่านหิน วัที่ฟี่ โรงไฟฟ้าถ่านหิน ที่ เอส 1 โรงไฟฟ้าถ่านหิน ที่เอส 2 และโรงไฟฟ้าถ่านหิน ที่เอส 3 ซึ่งได้เปิดดำเนินการผลิตเชิงพาณิชย์ในปี 2560 ส่งผลให้ปริมาณน้ำดิบและน้ำเพื่ออุตสาหกรรมรวมถึงการจัดการน้ำเสียเพิ่มขึ้นตั้งแต่ช่วงเวลาดังกล่าวเป็นต้นมา

- ii) ราคาการจำหน่ายน้ำดิบและน้ำเพื่ออุตสาหกรรมและราคาการบริการจัดการน้ำเสียที่เพิ่มขึ้นโดยราคาการจำหน่ายน้ำและบริการจัดการน้ำเสียรวมเพิ่มขึ้นโดยเฉลี่ยร้อยละ 3.0 จากปีก่อนหน้า
- iii) รายได้อื่นจากธุรกิจน้ำ ซึ่งส่วนมากมาจากค่าธรรมเนียมจากการขอใช้น้ำเกินกว่าที่จัดสรร (Excessive Charge) ในปี 2560 มีจำนวนเท่ากับ 63.5 ล้านบาท

อัตรากำไรขั้นต้น (ไม่รวมรายได้อื่นจากธุรกิจน้ำ) เพิ่มขึ้นจากร้อยละ 27.9 ในปี 2559 เป็นร้อยละ 30.4 ในปี 2560 สาเหตุหลักมาจากการเพิ่มปริมาณการขายของบริษัทและการปรับขึ้นราคาขายน้ำและการให้บริการ รวมถึงการควบคุมค่าใช้จ่ายในการบริหารงานต่างๆ ในปี 2560 บริษัทมีกำไรขั้นต้นจำนวน 541.4 ล้านบาท หรือเพิ่มขึ้นร้อยละ 4.5 เมื่อเทียบกับปี 2559

**ธุรกิจพลังงาน**

ในปี 2560 บริษัทมีส่วนแบ่งกำไรจากเงินลงทุนในบริษัทร่วมและการร่วมค้า และเงินปันผลรับจากธุรกิจพลังงาน รวมทั้งสิ้น 1,995.4 ล้านบาท หรือเพิ่มขึ้นร้อยละ 102.6 จากปี 2559 ซึ่งรวมกำไรจากอัตราแลกเปลี่ยนจำนวน 574.3 ล้านบาท

โดยมีรายละเอียดของส่วนแบ่งกำไรจากเงินลงทุนในบริษัทร่วมและการร่วมค้าและเงินปันผลรับ จำแนกตามประเภทโรงไฟฟ้าดังนี้

ประเภทโรงไฟฟ้า	ปี 2559	ปี 2560	เพิ่มขึ้น /(ลดลง)	
	ล้านบาท	ล้านบาท	ล้านบาท	%
IPP	1,059.8	1,488.4	428.6	40.4
SPP	(18.8)	431.7	450.6	2,391.3
พลังงานทางเลือก	6.6	6.0	(0.6)	(9.2)
โครงการที่อยู่ระหว่างการก่อสร้างและพัฒนา	(62.6)	69.2	131.8	210.6
<b>ส่วนแบ่งกำไรจากการลงทุนในบริษัทร่วมและการร่วมค้าและเงินปันผลรับ</b>	<b>985.0</b>	<b>1,995.4</b>	<b>1,010.4</b>	<b>102.6</b>
กำไร (ขาดทุน) จากอัตราแลกเปลี่ยน	6.2	574.3	568.2	9,224.6
<b>ส่วนแบ่งกำไรจากการลงทุนในบริษัทร่วมและการร่วมค้า และเงินปันผลรับ ก่อนรวมกำไร (ขาดทุน) จากอัตราแลกเปลี่ยน</b>	<b>978.8</b>	<b>1,421.0</b>	<b>442.2</b>	<b>45.2</b>

บริษัทฯ ซึ่งเป็นบริษัทร่วมพัฒนาในธุรกิจพลังงาน ปัจจุบันมีกำลังการผลิตตามสัดส่วนการลงทุนในโครงการโรงไฟฟ้าที่เปิดดำเนินการเชิงพาณิชย์ตามสัญญาแล้วจำนวน 478.4 เมกะวัตต์ และที่อยู่ระหว่างก่อสร้างจำนวน 64.5 เมกะวัตต์ บริษัทฯ ได้ร่วมลงทุนกับผู้ประกอบการในธุรกิจโรงไฟฟ้าที่สำคัญทั้งในและต่างประเทศ ได้แก่ กลุ่มโกลว์ กลุ่มกัลฟ์ กลุ่มบริษัทบี.กริม กลุ่มซุเอซ และกลุ่มกันกุล โดยบริษัทฯ รับรู้ผลการดำเนินงานในธุรกิจโรงไฟฟ้าในรูปของ 1) ส่วนแบ่งกำไรจากเงินลงทุนในบริษัทร่วมและการร่วมค้า 2) เงินปันผลรับ ซึ่งส่วนแบ่งกำไรจะรับรู้กำไรสุทธิตามสัดส่วนการถือหุ้น (ร้อยละ) โดยเป็นส่วนแบ่งกำไรสุทธิหลังหักค่าใช้จ่ายต่างๆ ที่เกี่ยวข้องในบริษัทร่วมและการร่วมค้าดังกล่าว

ทั้งนี้การเติบโตส่วนใหญ่เกิดขึ้นมาจาก

- i) การได้มาซึ่งธุรกิจโรงไฟฟ้าของกลุ่ม WHA ซึ่งส่วนใหญ่ประกอบด้วยการลงทุนในกลุ่มโกลว์ และกลุ่มกันกุล
- ก) เงินลงทุนในกลุ่มโกลว์ ที่รับโอนมาเมื่อวันที่ 27 พฤษภาคม 2559

โรงไฟฟ้า	ประเภทโรงไฟฟ้า	ประเภทผู้ผลิต	สัดส่วน การถือหุ้น (ร้อยละ)	กำลังการผลิตตาม สัญญา (เมกะวัตต์)	กำลังการผลิตตาม สัดส่วนการ ถือหุ้น (เมกะวัตต์)
เก็คโค-วัน	พลังงานความร้อนใช้ ถ่านหินเป็นเชื้อเพลิง	IPP	35.00	660.0	231.0
โกลว์โอพีพี	พลังงานความร้อนใช้ ก๊าซธรรมชาติเป็น เชื้อเพลิง	IPP	5.00	713.0	35.7
ไฟฟ้า ห้วย เหาะ	พลังงานน้ำ	IPP	12.75	152.0	19.4
รวม				1,525.0	286.1

## ข) เงินลงทุนในกลุ่มกันกุล ที่รับโอนมาเมื่อวันที่ 29 มิถุนายน 2559

โรงไฟฟ้า	ประเภทโรงไฟฟ้า	ประเภท ผู้ผลิต	สัดส่วน การถือหุ้น (ร้อยละ)	กำลังการผลิตตาม สัญญา (เมกะวัตต์)	กำลังการผลิตตาม สัดส่วนการ ถือหุ้น (เมกะวัตต์)
ดับบลิวเอชเอ กันกุล กรีนโซลาร์รูฟ 17	พลังงาน แสงอาทิตย์	VSPP	74.99	1.0	0.7
ดับบลิวเอชเอ กันกุล กรีนโซลาร์รูฟ 3	พลังงาน แสงอาทิตย์	VSPP	74.99	0.8	0.6
ดับบลิวเอชเอ กันกุล กรีนโซลาร์รูฟ 6	พลังงาน แสงอาทิตย์	VSPP	74.99	0.8	0.6
ดับบลิวเอชเอ กันกุล กรีนโซลาร์รูฟ 1	พลังงาน แสงอาทิตย์	VSPP	74.99	0.6	0.5
รวม				3.2	2.4

- i) โครงการโรงไฟฟ้า บี.กริม เพาเวอร์ (ดับบลิวเอชเอ) 1 ได้ดำเนินการผลิตเต็มปี 2560 ตั้งแต่เดือนพฤศจิกายน 2559 เป็นต้นมา
- ii) โครงการที่ดำเนินการก่อสร้างแล้วเสร็จ

โรงไฟฟ้า	ประเภทโรงไฟฟ้า	ประเภทผู้ผลิต	สัดส่วนการถือหุ้น (ร้อยละ)	กำลังการผลิตตามสัญญา (เมกะวัตต์)	กำลังการผลิตตามสัดส่วนการถือหุ้น (เมกะวัตต์)	กำหนดการเดินเครื่องเชิงพาณิชย์
กัลฟ์ วิทีพี	พลังความร้อนร่วมโคเจนเนอเรชั่นที่ใช้ก๊าซธรรมชาติเป็นเชื้อเพลิง	SPP	25.01	130.0	32.5	พ.ค. 2560
กัลฟ์ ทีเอส 1	พลังความร้อนร่วมโคเจนเนอเรชั่นที่ใช้ก๊าซธรรมชาติเป็นเชื้อเพลิง	SPP	25.01	130.0	32.5	ก.ค. 2560
กัลฟ์ ทีเอส 2	พลังความร้อนร่วมโคเจนเนอเรชั่นที่ใช้ก๊าซธรรมชาติเป็นเชื้อเพลิง	SPP	25.01	130.0	32.5	ก.ย. 2560
กัลฟ์ ทีเอส 3	พลังความร้อนร่วมโคเจนเนอเรชั่นที่ใช้ก๊าซธรรมชาติเป็นเชื้อเพลิง	SPP	25.01	125.0	31.3	พ.ย. 2560
รวม				515.0	128.8	

#### ธุรกิจโรงไฟฟ้าเอกชนรายใหญ่ (IPP)

- ในปี 2560 บริษัทฯ มีส่วนแบ่งกำไรจากการลงทุนใน บริษัท เก็คโค-วัน จำกัด จำนวน 1,406.6 ล้านบาทในสัดส่วนของบริษัทฯ รวมกำไรอัตราแลกเปลี่ยนจำนวน 321.5 ล้านบาท
  - สามารถเดินเครื่องโดยมีจำนวนชั่วโมงที่สามารถผลิตไฟฟ้าได้ (Contracted Available Hour - CAH) เป็นไปตามที่กำหนดไว้ในสัญญาสำหรับปี 2560 ถึงแม้จะมีการปิดซ่อมบำรุงตามแผนจำนวน 54 วันในไตรมาส 1 ปี 2560 ก็ตาม
  - เก็คโค-วันได้บันทึกเงินชดเชยจากการประกันภัยธุรกิจหยุดชะงักจำนวน 290 ล้านบาทในปี 2560 (ในสัดส่วนของบริษัทฯ มีจำนวน 101.5 ล้านบาท)
- ในปี 2560 บริษัทฯ มีส่วนแบ่งกำไรจากการลงทุนใน บริษัท ไฟฟ้าห้วยเหาะ จำกัด จำนวน 29.6 ล้านบาท

ธุรกิจโรงไฟฟ้าขนาดเล็ก (SPP)

โรงไฟฟ้า	วันเปิดดำเนินการ ผลิตเชิงพาณิชย์ (COD)	ส่วนแบ่งกำไรจาก การลงทุนใน บริษัทร่วมและ การร่วมค้า (ล้านบาท)	กำไร (ขาดทุน) จาก อัตราแลกเปลี่ยน (ล้านบาท)	ส่วนแบ่งกำไรจากการ ลงทุนในบริษัทร่วมและ การร่วมค้า ก่อนรวมกำไร (ขาดทุน) จากอัตรา แลกเปลี่ยน (ล้านบาท)
กัลฟ์ เจพี เอ็นแอล แอล	พฤษภาคม 2556	139.7	27.3	112.4
บี.กริม เพาเวอร์ (ดับบลิวเอชเอ) 1	พฤศจิกายน 2559	111.0	42.4	68.6
กัลฟ์ วิทีพี	16 พฤษภาคม 2560	66.5	34.1	32.3
กัลฟ์ ทีเอส 1	8 กรกฎาคม 2560	71.6	33.6	38.0
กัลฟ์ ทีเอส 2	1 กันยายน 2560	60.7	36.1	24.6
กัลฟ์ ทีเอส 3	1 พฤศจิกายน 2560	32.7	30.9	1.8
รวม		<b>482.2</b>	<b>204.4</b>	<b>277.7</b>

- กัลฟ์ เจพี เอ็นแอลแอลได้บันทึกเงินชดเชยจากการประกันภัยธุรกิจหยุดชะงักจำนวน 170 ล้านบาทในปี 2560 (ในสัดส่วนของบริษัทฯ มีจำนวน 42.5 ล้านบาท)

ธุรกิจพลังงานทางเลือก

- ปัจจุบันบริษัทฯ มีกำลังการผลิตตามสัดส่วนการถือหุ้นในโครงการโรงไฟฟ้าพลังงานแสงอาทิตย์แบบที่ติดตั้งบนหลังคา (Solar Rooftop) จำนวน 2.6 เมกะวัตต์ และมีส่วนแบ่งกำไรจากการลงทุนจำนวน 6.0 ล้านบาท

โครงการที่อยู่ระหว่างก่อสร้างและพัฒนา

- โรงไฟฟ้า 4 ใน 6 โรง SPP ภายใต้การร่วมทุนกับบริษัท กัลฟ์ เอ็มพี จำกัด ซึ่งได้เปิดดำเนินการเชิงพาณิชย์ (COD) ภายในปีนี้แล้ว ในขณะที่โรงไฟฟ้า กัลฟ์ ทีเอส 4 และโรงไฟฟ้ากัลฟ์ เอ็นแอลแอล2 มีกำหนดดำเนินการผลิตไฟฟ้าเชิงพาณิชย์ในปี 2561 และปี 2562 ตามลำดับ
- โครงการโรงไฟฟ้าผู้ผลิตไฟฟ้าขนาดเล็กมาก (VSPP) ดับบลิวเอชเอ KM.3 โซลาร์ มีกำลังการผลิตตามสัญญารวม 0.9 เมกะวัตต์ ซึ่งมีกำหนดดำเนินการผลิตไฟฟ้าเชิงพาณิชย์ในไตรมาส 1 ปี 2561
- นอกจากนี้ยังมีโครงการโรงไฟฟ้าผู้ผลิตไฟฟ้าขนาดเล็กมาก (VSPP) โรงไฟฟ้าพลังงานขยะ ที่อยู่ระหว่างการก่อสร้าง ได้แก่ บริษัท ชลบุรี คลีน เอ็นเนอร์ยี จำกัด (CCE) ซึ่งมีกำลังการผลิตตามสัญญารวม 6.9 เมกะวัตต์ หรือคิดเป็นกำลังการผลิตตามสัดส่วนการถือหุ้น 2.3 เมกะวัตต์ ซึ่งมีกำหนดดำเนินการผลิตไฟฟ้าเชิงพาณิชย์ในปี 2562
- บริษัทฯ มีส่วนแบ่งกำไรจากโครงการโรงไฟฟ้าที่อยู่ระหว่างก่อสร้างและพัฒนาในปี 2560 จำนวน 21.9 ล้านบาท ประกอบด้วยส่วนแบ่งผลขาดทุนจากการดำเนินงาน 25.4 ล้านบาท และกำไรจากอัตราแลกเปลี่ยนจำนวน 47.3 ล้านบาท

โรงไฟฟ้า	ประเภทโรงไฟฟ้า	ประเภทผู้ผลิต	สัดส่วนการถือหุ้น (ร้อยละ)	กำลังการผลิตตามสัญญา(เมกะวัตต์)	กำลังการผลิตตามสัดส่วนการถือหุ้น (เมกะวัตต์)	กำหนดการเดินเครื่องเชิงพาณิชย์
กัลฟ์ ทีเอส 4	พลังความร้อนร่วม โคเจนเนอเรชั่นที่ใช้ ก๊าซธรรมชาติเป็น เชื้อเพลิง	SPP	25.01	125.0	31.3	ม.ค. 2561
ดับบลิวเอชเอ KM.3 โซลาร์	พลังงาน แสงอาทิตย์	VSPP	100	0.9	0.9	ไตรมาส 1 ปี 2561
กัลฟ์ เอ็นแอลแอล2	พลังความร้อนร่วม โคเจนเนอเรชั่นที่ใช้ ก๊าซธรรมชาติเป็น เชื้อเพลิง	SPP	25.01	120.0	30.0	ม.ค. 2562
ชลบุรี คลีนเอ็นเนอร์ยี	พลังงานจากขยะ	VSPP	33.33	6.9	2.3	ไตรมาส 4 ปี 2562
รวม				252.8	64.5	

#### ภาพรวมของผลการดำเนินงาน

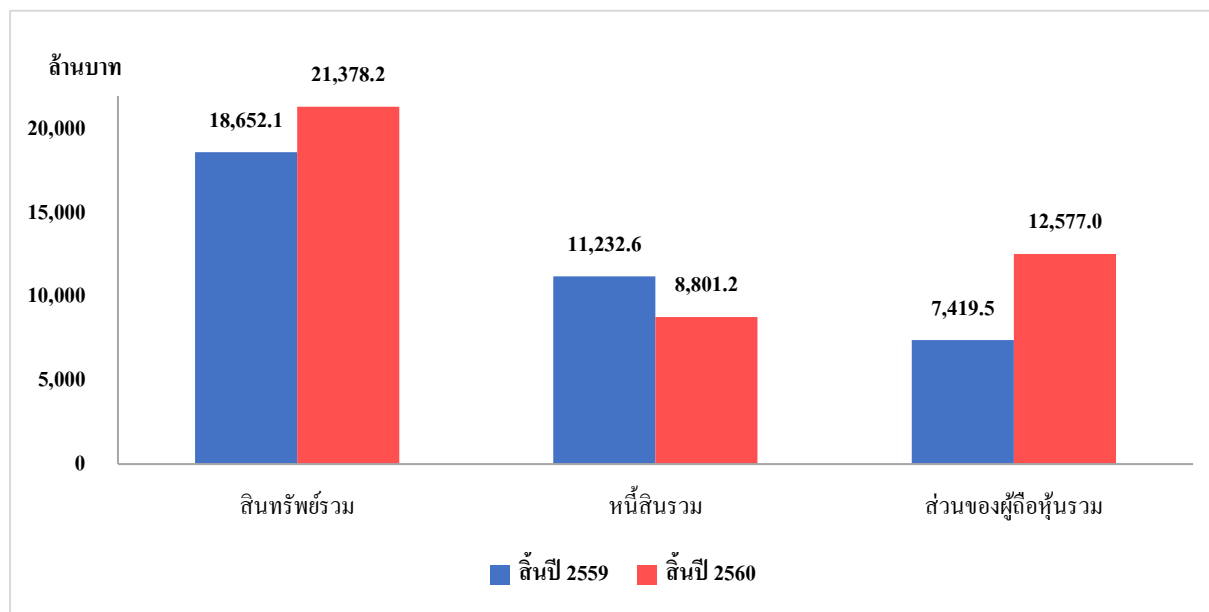
##### ค่าใช้จ่ายในการดำเนินการ

- ค่าใช้จ่ายในการบริหาร เพิ่มขึ้นจาก 69.3 ล้านบาท มาเป็น 152.9 ล้านบาท เนื่องจากบริษัทฯ ได้มีการขยายประเภทของธุรกิจ รวมถึงการเพิ่มของจำนวนพนักงานและผู้บริหารเพื่อสนับสนุนการเติบโตของธุรกิจ
- ต้นทุนทางการเงิน เพิ่มขึ้นจาก 404.0 ล้านบาทในปี 2559 มาเป็นจำนวน 459.9 ล้านบาทในปี 2560 สาเหตุหลักมาจากการกู้ยืมเงินจากสถาบันการเงินเพื่อซื้อธุรกิจสาธารณูปโภคและพลังงานจากกลุ่ม WHA เมื่อปี 2559 อย่างไรก็ดี ในปี 2560 บริษัทฯ มีหนี้สินที่มีภาระดอกเบี้ยเท่ากับ 7,930.3 ล้านบาท ลดลงจาก 10,421.0 ล้านบาทในปี 2559 จากการชำระคืนเงินกู้ก่อนกำหนดจากสถาบันทางการเงินในจำนวน 2,500 บาท โดยมีหนี้สินที่มีภาระดอกเบี้ยสุทธิจำนวน 7,338.8 ล้านบาท ลดลงจาก 10,273.9 ล้านบาทในปี 2559 และมีอัตราหนี้สินที่มีภาระดอกเบี้ยสุทธิต่อส่วนของผู้ถือหุ้นเท่ากับ 0.58 เท่า

ดังนั้นบริษัทฯ มีกำไรก่อนดอกเบี้ยจ่าย ภาษีเงินได้ ค่าเสื่อมราคา และค่าใช้จ่ายตัดจ่าย (EBITDA) ณ สิ้นปี 2560 จำนวนเท่ากับ 2,639.2 ล้านบาท เปรียบเทียบกับจำนวน 1,633.1 ล้านบาทในปี 2559 หรือเพิ่มขึ้นร้อยละ 58.7 ในขณะที่อัตรากำไรก่อนดอกเบี้ยจ่าย ภาษีเงินได้ ค่าเสื่อมราคา และค่าใช้จ่ายตัดจ่าย (EBITDA Margin) ปรับตัวดีขึ้นจากร้อยละ 65.9 ในปี 2559 มาเป็นร้อยละ 71.2 ในปี 2560

กำไรสุทธิส่วนที่เป็นของบริษัทใหญ่ในปี 2560 มีจำนวนเท่ากับ 1,980.9 ล้านบาท หรือเพิ่มขึ้นร้อยละ 436.1 จากปี 2559 โดยมีอัตรากำไรสุทธิดีขึ้นจากร้อยละ 14.7 จากปี 2559 มาเป็นร้อยละ 53.5 ในปี 2560 อีกทั้งบริษัทฯ ยังมีกำไรส่วนที่เป็นของบริษัทใหญ่ก่อนรวมกำไร (ขาดทุน) จากอัตราแลกเปลี่ยน จำนวน 1,406.6 ล้านบาท หรือเพิ่มขึ้นร้อยละ 287.2 จากปี 2559

## 2. ฐานะทางการเงิน



ฐานะทางการเงินรวมของบริษัท ณ สิ้นปี 2560 สามารถสรุปได้ดังนี้

### สินทรัพย์

ณ สิ้นปี 2560 บริษัท มีสินทรัพย์รวมทั้งสิ้น 21,378.2 ล้านบาท เพิ่มขึ้นจำนวน 2,726.1 ล้านบาทจาก ณ สิ้นปี 2559 ที่มีจำนวน 18,652.1 ล้านบาท จากการเพิ่มการลงทุนในโครงการโรงไฟฟ้าจำนวน 8 แห่งที่อยู่ระหว่างก่อสร้าง

ส่วนประกอบหลักของสินทรัพย์ในงบการเงินรวมของบริษัท คือ (i) เงินลงทุนในบริษัทร่วมจำนวน 10,626.5 ล้านบาท (ii) อาคารและอุปกรณ์สุทธิจำนวน 3,089.1 ล้านบาท (iii) ค่าความนิยมจำนวน 2,772.9 ล้านบาท (iv) สินทรัพย์ไม่มีตัวตนสุทธิจำนวน 1,991.8 ล้านบาท (v) เงินให้กู้ยืมระยะสั้นแก่กิจการที่เกี่ยวข้องกันจำนวน 1,013.8 ล้านบาท

### หนี้สิน

ณ สิ้นปี 2560 บริษัท มีหนี้สินรวมทั้งสิ้น 8,801.2 ล้านบาท ลดลง 2,431.4 ล้านบาทจาก ณ สิ้นปี 2559 ที่มีจำนวน 11,232.6 ล้านบาท สาเหตุหลักมาจากการคืนชำระหนี้ให้แก่สถาบันทางการเงินเป็นจำนวน 2,500 ล้านบาท

โดยหนี้สินรวมของบริษัทส่วนใหญ่ ประกอบด้วยเงินกู้ยืมจากสถาบันการเงินจำนวน 3,936.9 ล้านบาท หนี้กู้ยืมจำนวน 3,993.4 ล้านบาท และประมาณการหนี้สินจากธุรกิจน้ำจำนวน 304.6 ล้านบาท

### ส่วนของผู้ถือหุ้น

ณ สิ้นปี 2560 บริษัท มีส่วนของผู้ถือหุ้นรวมทั้งสิ้น 12,577.0 ล้านบาท เพิ่มขึ้นจำนวน 5,157.5 ล้านบาท จาก ณ สิ้นปี 2559 ที่มีจำนวน 7,419.5 ล้านบาท ส่วนสำคัญมาจากการเพิ่มขึ้นของส่วนเกินมูลค่าหุ้นจำนวน 2,557.8 ล้านบาท และการเพิ่มขึ้นของกำไรสะสมจำนวน 1,974.6 ล้านบาท

บริษัท มีอัตราส่วนหนี้สินรวมสุทธิต่อส่วนของผู้ถือหุ้น ณ สิ้นปี 2560 เท่ากับ 0.70 เท่า เพิ่มขึ้นจาก 1.51 เท่า ณ สิ้นปี 2559 ในขณะที่อัตราส่วนหนี้สินที่มีภาระดอกเบี้ยสุทธิต่อส่วนของผู้ถือหุ้น ณ สิ้นปี 2560 เท่ากับ 0.58 เท่า เพิ่มขึ้นจาก 1.38 เท่า ณ สิ้นปี 2559

**3. อัตราส่วนทางการเงินที่สำคัญ**

	สำหรับสิ้นปี	
	31 ธันวาคม 2559	31 ธันวาคม 2560
อัตรากำไรขั้นต้น <sup>1</sup> (ร้อยละ)	35.3%	33.1%
อัตรากำไรสุทธิ(ร้อยละ)	14.7%	53.5%
อัตราผลตอบแทนผู้ถือหุ้น(ร้อยละ)	2.94%	15.75%
อัตราส่วนหนี้สินต่อส่วนของผู้ถือหุ้น (เท่า)	1.51x	0.70x
อัตราส่วนหนี้สินที่มีภาระดอกเบี้ยสุทธิต่อส่วนของผู้ถือหุ้น (เท่า)	1.38x	0.58x

<sup>1/</sup> อัตรากำไรสุทธิ คำนวณจากกำไรสุทธิส่วนที่เป็นของบริษัทใหญ่ หาดด้วยรายได้จากการขายและการให้บริการ และ ส่วนแบ่งกำไรจากเงินลงทุนในบริษัทร่วมและการร่วมค้าและรายได้อื่นๆ