

## ส่วนที่ 3

## ฐานะทางการเงินและผลการดำเนินงาน

## 13. ข้อมูลทางการเงินที่สำคัญ

## งบการเงิน

## งบแสดงฐานะทางการเงิน

งบแสดงฐานะทางการเงิน	งบการเงินรวมสำหรับปี			
	31 ธันวาคม 2560		31 ธันวาคม 2561	
	ล้านบาท	ร้อยละ	ล้านบาท	ร้อยละ
<b>สินทรัพย์</b>				
<b>สินทรัพย์หมุนเวียน</b>				
เงินสดและรายการเทียบเท่าเงินสด	591.57	2.77	853.46	3.59
ลูกหนี้การค้าและลูกหนี้อื่น- สุทธิ	259.68	1.21	269.07	1.13
เงินให้กู้ยืมระยะสั้นแก่กิจการที่เกี่ยวข้องกัน	1,013.76	4.74	754.55	3.17
สินทรัพย์หมุนเวียนอื่น	216.73	1.01	196.51	0.83
<b>รวมสินทรัพย์หมุนเวียน</b>	<b>2,081.74</b>	<b>9.73</b>	<b>2,073.59</b>	<b>8.72</b>
<b>สินทรัพย์ไม่หมุนเวียน</b>				
เงินลงทุนในบริษัทร่วม	10,626.54	49.71	12,630.88	53.13
เงินลงทุนในการร่วมค้า	392.31	1.84	724.12	3.05
เงินลงทุนระยะยาวอื่น	281.30	1.31	267.43	1.12
อาคารและอุปกรณ์สุทธิ	3,089.11	14.45	3,214.32	13.52
สิทธิเพื่อดำเนินการผลิตและจำหน่ายน้ำเพื่ออุตสาหกรรม	134.69	0.63	126.00	0.53
สินทรัพย์ไม่มีตัวตนสุทธิ - สุทธิ	1,991.77	9.32	1,955.67	8.23
ค่าความนิยม	2,772.88	12.97	2,772.88	11.66
สินทรัพย์ภาษีเงินได้รอการตัดบัญชี	1.67	0.01	-	-
สินทรัพย์ไม่หมุนเวียนอื่น	6.18	0.03	8.38	0.04
<b>รวมสินทรัพย์ไม่หมุนเวียน</b>	<b>19,296.45</b>	<b>90.27</b>	<b>21,699.68</b>	<b>91.28</b>
<b>รวมสินทรัพย์</b>	<b>21,378.19</b>	<b>100.00</b>	<b>23,773.27</b>	<b>100.00</b>

งบแสดงฐานะทางการเงิน	งบการเงินรวมสำหรับปี			
	31 ธันวาคม 2560		31 ธันวาคม 2561	
	ล้านบาท	ร้อยละ	ล้านบาท	ร้อยละ
หนี้สินและส่วนของผู้ถือหุ้น				
หนี้สินหมุนเวียน				
เจ้าหนี้การค้าและเจ้าหนี้อื่น	336.19	1.57	189.72	0.80
ภาษีเงินได้ค้างจ่าย	26.79	0.13	26.29	0.11
ส่วนของเงินกู้ยืมระยะยาวจากสถาบันการเงินที่ถึงกำหนดชำระภายในหนึ่งปี	-		-	-
หนี้สินหมุนเวียนอื่น	23.05	0.11	18.14	0.07
<b>รวมหนี้สินหมุนเวียน</b>	<b>386.03</b>	<b>1.81</b>	<b>234.15</b>	<b>0.98</b>
หนี้สินไม่หมุนเวียน				
เงินกู้ยืมระยะยาวจากสถาบันการเงิน	3,936.90	18.42	-	-
หุ้นกู้	3,993.42	18.68	8,987.98	37.81
หนี้สินภาษีเงินได้รอการตัดบัญชี	149.22	0.70	140.00	0.59
ประมาณการหนี้สินจากธุรกิจน้ำ	304.60	1.42	331.57	1.39
ภาระผูกพันผลประโยชน์พนักงาน	10.99	0.05	17.04	0.07
หนี้สินไม่หมุนเวียนอื่น	20.05	0.09	13.26	0.06
<b>รวมหนี้สินไม่หมุนเวียน</b>	<b>8,415.18</b>	<b>39.36</b>	<b>9,489.85</b>	<b>39.92</b>
<b>รวมหนี้สิน</b>	<b>8,801.21</b>	<b>41.17</b>	<b>9,724.00</b>	<b>40.90</b>
ส่วนของผู้ถือหุ้น				
ทุนจดทะเบียน	3,825.00	17.89	3,825.00	16.09
ทุนที่ออกและชำระแล้ว	3,825.00	17.89	3,825.00	16.09
ส่วนเกินมูลค่าหุ้นสามัญ	2,557.84	11.97	2,557.84	10.76
กำไรสะสม				
จัดสรรแล้วเป็นทุนสำรองตามกฎหมาย	73.10	0.34	112.77	0.47
ยังไม่ได้จัดสรร	2,566.24	12.00	4,000.46	16.83
องค์ประกอบอื่นของส่วนของผู้ถือหุ้น	3,554.80	16.63	3,553.20	14.95
<b>รวมส่วนของผู้ถือหุ้นบริษัทใหญ่</b>	<b>12,576.98</b>	<b>58.83</b>	<b>14,049.27</b>	<b>59.10</b>
ส่วนที่เป็นของผู้ถือหุ้นอื่นภายใต้การควบคุมเดียวกัน	-	-	-	-
ส่วนได้เสียที่ไม่มีอำนาจควบคุม	0.00	0.00	0.00	0.00
<b>รวมส่วนของผู้ถือหุ้น</b>	<b>12,576.98</b>	<b>58.83</b>	<b>14,049.27</b>	<b>59.10</b>
<b>รวมหนี้สินและส่วนของผู้ถือหุ้น</b>	<b>21,378.19</b>	<b>100.00</b>	<b>23,773.27</b>	<b>100.00</b>

## งบกำไรขาดทุนเบ็ดเสร็จสำหรับปี 2560 - 2561

งบแสดงกำไรขาดทุนเบ็ดเสร็จ	งบการเงินรวมสำหรับปี			
	31 ธันวาคม 2560		31 ธันวาคม 2561	
	ล้านบาท	ร้อยละ	ล้านบาท	ร้อยละ
รายได้จากการขายและการให้บริการ	1,633.76	92.40	1,708.29	91.30
ต้นทุนขายและการให้บริการ	(1,092.38)	(61.78)	(1,120.01)	(59.86)
<b>กำไรขั้นต้น</b>	<b>541.38</b>	<b>30.62</b>	<b>588.28</b>	<b>31.44</b>
รายได้อื่น	134.40	7.60	162.70	8.70
ค่าใช้จ่ายในการบริหาร	(152.95)	(8.65)	(130.84)	(6.99)
ต้นทุนทางการเงิน	(459.87)	(26.01)	(366.56)	(19.59)
ส่วนแบ่งกำไรจากเงินลงทุนในบริษัทร่วมและการร่วมค้า	1,936.11	109.50	2,047.41	109.43
<b>กำไรก่อนค่าใช้จ่ายภาษีเงินได้</b>	<b>1,999.07</b>	<b>113.06</b>	<b>2,300.99</b>	<b>122.98</b>
(ค่าใช้จ่าย)รายได้ภาษีเงินได้	(18.16)	(1.03)	(49.09)	(2.62)
<b>กำไรสำหรับปี</b>	<b>1,980.91</b>	<b>112.03</b>	<b>2,251.90</b>	<b>120.36</b>
<b>กำไรเบ็ดเสร็จอื่น</b>				
กำไร(ขาดทุน) จากการประมาณการโครงการผลประโยชน์ตามหลักการคณิตศาสตร์ประกันภัย- สุทธิจากภาษี	4.20	0.24	-	-
ผลต่างของอัตราแลกเปลี่ยนจากการแปลงค่างบการเงิน	(10.46)	(0.59)	(1.60)	(0.09)
<b>กำไรเบ็ดเสร็จอื่นสุทธิจากภาษี</b>	<b>(6.26)</b>	<b>(0.35)</b>	<b>(1.60)</b>	<b>(0.09)</b>
<b>กำไรเบ็ดเสร็จรวมสำหรับปี</b>	<b>1,974.65</b>	<b>111.68</b>	<b>2,250.30</b>	<b>120.27</b>
<b>การแบ่งกำไร</b>				
ส่วนที่เป็นของบริษัทใหญ่	1,980.91	112.03	2,251.90	120.36
ส่วนที่เป็นของผู้ถือหุ้นอื่นภายใต้การควบคุมเดียวกัน	-	-	-	-
ส่วนที่เป็นของส่วนได้เสียที่ไม่มีอำนาจควบคุม	0.00	0.00	0.00	0.00
<b>กำไรสำหรับปี</b>	<b>1,980.91</b>	<b>112.03</b>	<b>2,251.90</b>	<b>120.36</b>
<b>การแบ่งปันกำไรเบ็ดเสร็จรวม</b>				
ส่วนที่เป็นของบริษัทใหญ่	1,974.65	111.68	2,250.30	120.27
ส่วนที่เป็นของผู้ถือหุ้นอื่นภายใต้การควบคุมเดียวกัน	0.00	0.00	0.00	0.00
ส่วนที่เป็นของส่วนได้เสียที่ไม่มีอำนาจควบคุม	0.00	0.00	0.00	0.00
<b>กำไรเบ็ดเสร็จรวมสำหรับปี</b>	<b>1,974.65</b>	<b>111.68</b>	<b>2,250.30</b>	<b>120.27</b>
<b>กำไรต่อหุ้น</b>				
กำไรต่อหุ้นขั้นพื้นฐาน (บาท/หุ้น)	0.54		0.59	

## งบกระแสเงินสด

งบกระแสเงินสด	งบการเงินรวมสำหรับปี สิ้นสุดวันที่ 31 ธันวาคม	
	2560	2561
	ล้านบาท	ล้านบาท
กระแสเงินสดจากกิจกรรมดำเนินงาน		
กำไรก่อนภาษีเงินได้	1,999.07	2,300.99
รายการปรับปรุง		
(กลับรายการ) หนี้สงสัยจะสูญ	26.06	(16.84)
ส่วนแบ่งกำไรจากเงินลงทุนในบริษัทร่วมและการร่วมค้า	(1,936.11)	(2,047.41)
กำไรจากการจำหน่ายเงินลงทุนเพื่อขาย		(0.56)
ขาดทุนจากการชำระบัญชีในการร่วมค้า	0.14	-
ค่าเสื่อมราคา	136.96	143.46
ขาดทุนจากการตัดจำหน่ายทรัพย์สิน	0.03	-
ค่าตัดจำหน่ายสิทธิเพื่อดำเนินการผลิตและจำหน่ายน้ำเพื่ออุตสาหกรรม	8.69	8.69
ค่าตัดจำหน่ายสินทรัพย์ไม่มีตัวตน	35.70	37.74
ค่าตัดจำหน่ายเงินลงทุนระยะยาว	13.88	13.87
ภาระผูกพันผลประโยชน์พนักงาน	7.91	6.05
สำรองค่าซ่อมแซม	-	-
รายได้เงินปันผล	(59.25)	(74.98)
ดอกเบี้ยรับ	(74.45)	(57.57)
ต้นทุนทางการเงิน - ค่าใช้จ่ายดอกเบี้ย	459.87	366.56
	<b>618.50</b>	<b>680.00</b>
การเปลี่ยนแปลงในสินทรัพย์และหนี้สินดำเนินงาน		
ลูกหนี้การค้าและลูกหนี้อื่น-สุทธิ	33.51	13.22
สินทรัพย์หมุนเวียนอื่น	(2.20)	28.08
สินทรัพย์ไม่หมุนเวียนอื่น	(0.02)	(2.19)
เจ้าหนี้การค้าและเจ้าหนี้อื่น	5.40	3.38
หนี้สินหมุนเวียนอื่น	1.54	(4.91)
ประมาณการหนี้สินจากธุรกิจน้ำ	(8.05)	(8.56)
หนี้สินไม่หมุนเวียนอื่น	11.86	(6.79)
<b>เงินสดได้มาจากกิจกรรมดำเนินงาน</b>	<b>660.54</b>	<b>702.23</b>
ต้นทุนทางการเงิน - ค่าใช้จ่ายดอกเบี้ย	(408.21)	(363.29)
เงินปันผลรับจากบริษัทร่วม	687.37	456.95
ภาษีเงินได้นิติบุคคลจ่าย	(69.38)	(65.01)
<b>เงินสดสุทธิได้มาจากกิจกรรมดำเนินงาน</b>	<b>870.32</b>	<b>730.88</b>
กระแสเงินสดจากกิจกรรมลงทุน		
เงินสดเพื่อจ่ายซื้อเงินลงทุนเพื่อขาย	-	(530.00)
เงินสดรับจากการจำหน่ายเงินลงทุนเพื่อขาย	-	530.57

งบกระแสเงินสด	งบการเงินรวมสำหรับปี สิ้นสุดวันที่ 31 ธันวาคม	
	2560	2561
	ล้านบาท	ล้านบาท
เงินสดจ่ายเงินให้กู้ยืมระยะสั้นแก่กิจการที่เกี่ยวข้องกัน	(39.02)	(53.00)
เงินสดรับเงินให้กู้ยืมระยะสั้นแก่กิจการที่เกี่ยวข้องกัน	458.15	312.21
เงินสดจ่ายเงินลงทุนในบริษัทร่วม	(1,219.49)	(432.42)
เงินสดจ่ายเงินลงทุนในร่วมค้า	(138.75)	(320.58)
เงินสดจ่ายซื้ออาคารและอุปกรณ์	(350.28)	(320.64)
เงินสดจ่ายซื้อสินทรัพย์ไม่มีตัวตน	(2.03)	(1.64)
ดอกเบี้ยรับ	128.41	57.93
เงินสดรับจากการขายเงินลงทุนในการร่วมค้า	2.15	-
เงินปันผลรับจากบริษัทอื่น	59.25	74.98
เงินสดรับค่าสิทธิเพื่อดำเนินการผลิตและจำหน่ายน้ำเพื่ออุตสาหกรรม	-	-
<b>เงินสดสุทธิใช้ไปในกิจกรรมลงทุน</b>	<b>(1,101.61)</b>	<b>(682.59)</b>
<b>กระแสเงินสดจากกิจกรรมจัดหาเงิน</b>		
เงินสดรับจากการกู้ยืมเงินระยะสั้นจากสถาบันการเงิน	-	1,000
เงินสดจ่ายคืนเงินกู้ยืมเงินระยะสั้นจากสถาบันการเงิน	-	(1,000)
เงินสดรับจากการกู้ยืมเงินระยะยาวจากสถาบันการเงิน	-	-
เงินสดจ่ายคืนเงินกู้ยืมระยะยาวจากสถาบันการเงิน	(6,500.00)	(3,999)
เงินสดรับจากการเพิ่มทุน	3,281.25	-
เงินสดรับจากการออกหุ้นกู้	4,000.00	5,000
เงินสดจ่ายค่าใช้จ่ายในการออกหุ้น	(98.41)	
เงินสดจ่ายค่าธรรมเนียมในการออกหุ้นกู้	(7.46)	(8.97)
เงินปันผลจ่ายให้แก่ผู้ถือหุ้น	-	(778.00)
<b>เงินสดสุทธิได้มาจากกิจกรรมจัดหาเงิน</b>	<b>675.38</b>	<b>214.03</b>
<b>เงินสดและรายการเทียบเท่าเงินสดเพิ่มขึ้น(ลดลง) - สุทธิ</b>	<b>444.09</b>	<b>262.32</b>
เงินสดและรายการเทียบเท่าเงินสดต้นปี	147.48	591.56
ผลต่างของอัตราแลกเปลี่ยนจากการแปลงค่างบการเงินของบริษัทย่อย	-	0.42
<b>เงินสดและรายการเทียบเท่าเงินสดปลายปี</b>	<b>591.57</b>	<b>853.46</b>

**14. การวิเคราะห์และคำอธิบายของฝ่ายจัดการ**

บริษัท ดับบลิวเอชเอ ยูทิลิตี้ส์ แอนด์ พาวเวอร์ จำกัด (มหาชน) (หรือ “บริษัท”) ประกาศกำไรสุทธิประจำปี 2561 สร้างสถิติครั้งใหม่ของบริษัท จำนวน 2,251.9 ล้านบาท เพิ่มขึ้นร้อยละ 13.7 เมื่อเทียบกับปี 2560 และกำไรส่วนที่เป็นของบริษัทใหญ่ปกติ (Normalized Net Profit) จำนวน 2,267.8 ล้านบาท เพิ่มขึ้นร้อยละ 61.2 เมื่อเทียบกับปี 2560

**1. ผลการดำเนินงาน**

งบกำไรขาดทุนรวม	2561	2560	% การเปลี่ยนแปลง
รายได้จากการขายและการให้บริการ	1,708.3	1,633.8	4.6%
- รายได้จากการดำเนินงาน <sup>1</sup>	1,679.7	1,570.2	7.0%
- รายได้อื่นจากธุรกิจน้ำ <sup>2</sup>	28.6	63.5	-55.0%
ต้นทุนขายและการให้บริการ	(1,120.0)	(1,092.4)	2.5%
<b>กำไรขั้นต้น</b>	<b>588.3</b>	<b>541.4</b>	<b>8.7%</b>
<b>กำไรขั้นต้นจากการดำเนินงาน<sup>3</sup></b>	<b>559.7</b>	<b>477.9</b>	<b>17.1%</b>
รายได้อื่น <sup>4</sup>	162.7	134.4	21.1%
ค่าใช้จ่ายในการบริหาร	(130.8)	(152.9)	-14.5%
ต้นทุนทางการเงิน	(366.6)	(459.9)	-20.3%
ส่วนแบ่งกำไรจากเงินลงทุนในบริษัทร่วมและการร่วมค้า	2,047.4	1,936.1	5.7%
(ค่าใช้จ่าย) รายได้ภาษีเงินได้	(49.1)	(18.2)	170.4%
<b>กำไรส่วนที่เป็นของบริษัทใหญ่</b>	<b>2,251.9</b>	<b>1,980.9</b>	<b>13.7%</b>
<b>กำไรส่วนที่เป็นของบริษัทใหญ่ปกติ (Normalized Net Profit)<sup>5</sup></b>	<b>2,267.8</b>	<b>1,406.6</b>	<b>61.2%</b>

<sup>1</sup> รายได้จากการดำเนินงาน ประกอบด้วยรายได้การจำหน่ายน้ำดิบ รายได้การจำหน่ายน้ำเพื่ออุตสาหกรรม และรายได้การบริหารจัดการน้ำเสีย

<sup>2</sup> รายได้อื่นจากธุรกิจน้ำประกอบด้วย ค่าธรรมเนียมจากการขอใช้น้ำเกินกว่าที่จัดสรร ค่าธรรมเนียมจากการบริหารจัดการน้ำ และรายได้จากโรงไฟฟ้าพลังงานแสงอาทิตย์

<sup>3</sup> กำไรขั้นต้นจากการดำเนินงานไม่รวมรายได้อื่นๆ

<sup>4</sup> รายได้อื่นประกอบด้วยดอกเบี้ยรับจากเงินให้กู้ยืมแก่บริษัท แก๊สโค-วัน จำกัดและเงินปันผลรับจากเงินลงทุนในโรงไฟฟ้าโกลว์ไอพีพี

<sup>5</sup> กำไรส่วนที่เป็นของบริษัทใหญ่ปกติ (Normalized Net Profit) ไม่รวม 1) กำไร (ขาดทุน) จากอัตราแลกเปลี่ยน 2) กำไร (ขาดทุน) จากรายการพิเศษที่ไม่ได้เกิดขึ้นจากการดำเนินงาน

**รายได้จากการขายและการให้บริการ**

สำหรับปี 2561 บริษัทมีรายได้จากการขายและการให้บริการจำนวน 1,708.3 ล้านบาท เพิ่มขึ้นร้อยละ 4.6 จาก 1,633.8 ล้านบาทในปี 2560 สาเหตุหลักส่วนใหญ่มาจากรายได้จากการดำเนินงานที่เพิ่มขึ้นร้อยละ 7.0 เมื่อเทียบกับช่วงเวลาเดียวกันของปีที่แล้ว ซึ่งการเพิ่มขึ้นของรายได้จากการดำเนินงานส่วนใหญ่มาจากการเติบโตของปริมาณการจำหน่ายน้ำที่เพิ่มมากขึ้นจากโรงไฟฟ้า SPPs ทั้ง 5 แห่งที่เปิดดำเนินการเต็มปีหลังจากที่เริ่ม COD ไปเมื่อปี 2560 รวมถึงปริมาณการใช้น้ำที่เพิ่มขึ้นอย่างต่อเนื่องจากลูกค้าปัจจุบันและลูกค้าใหม่

### กำไรขั้นต้นและกำไรขั้นต้นจากการดำเนินงาน

สำหรับปี 2561 บริษัทมีกำไรขั้นต้นจำนวน 588.3 ล้านบาท เพิ่มขึ้นร้อยละ 8.7 จาก 541.4 ล้านบาทในปี 2560 ในขณะที่มีกำไรขั้นต้นจากการดำเนินงานจำนวน 559.7 ล้านบาท เพิ่มขึ้นร้อยละ 17.1 จาก 477.9 ล้านบาทในปี 2560 ซึ่งสาเหตุหลักมาจากรายได้จากการดำเนินงานที่เพิ่มขึ้น และต้นทุนขายและการให้บริการที่ลดลง ถึงแม้จะมีรายได้อื่นจากรุจกิจนำลดลงก็ตาม

### ส่วนแบ่งกำไรจากเงินลงทุนในบริษัทร่วมและการร่วมค้า

สำหรับปี 2561 บริษัทมีส่วนแบ่งกำไรจากเงินลงทุนในบริษัทร่วมและการร่วมค้าจำนวน 2,047.4 ล้านบาท เพิ่มขึ้นร้อยละ 5.7 จาก 1,936.1 ล้านบาทในปี 2560 โดยในจำนวนนี้ประกอบด้วยกำไรจากอัตราแลกเปลี่ยนจำนวน 55.6 ล้านบาท และ 574.3 ล้านบาทในปี 2561 และในปี 2560 ตามลำดับ อย่างไรก็ตามกำไรจากอัตราแลกเปลี่ยนจำนวนที่เกิดขึ้นส่วนใหญ่เป็นกำไรจากอัตราแลกเปลี่ยนที่ยังไม่รับรู้ ซึ่งเป็นรายการทางบัญชีที่ไม่มีผลกระทบต่อกระแสเงินสดของบริษัท

### กำไรส่วนที่เป็นของบริษัทใหญ่

สำหรับปี 2561 บริษัทมีกำไรส่วนที่เป็นของบริษัทใหญ่จำนวน 2,251.9 ล้านบาท เพิ่มขึ้นร้อยละ 13.7 จาก 1,980.9 ล้านบาทในปี 2560 สาเหตุหลักส่วนใหญ่มาจาก i) กำไรขั้นต้นจากการดำเนินงานที่เพิ่มขึ้นร้อยละ 17.1 ii) รายได้อื่นที่เพิ่มขึ้นร้อยละ 21.1 ซึ่งส่วนใหญ่มาจากการรับรู้เงินปันผลจ่ายจากโกลว์ ไอพีพี ที่มากกว่าปีก่อน iii) การลดลงของค่าใช้จ่ายในการบริหารร้อยละ 14.5 จากการปรับปรุงรายการทางบัญชีของหนี้สงสัยจะสูญจำนวน 22.5 ล้านบาทในไตรมาส 1 ปี 2561 iv) การลดลงของต้นทุนทางการเงินร้อยละ 20.3 จากการชำระหนี้เงินกู้ยืมจากสถาบันการเงินก่อนกำหนดโดยการออกหุ้นกู้จำนวน 4,000 ล้านบาทในเดือนสิงหาคม 2560 และอีกจำนวน 4,000 ล้านบาทในเดือนมิถุนายน 2561

### กำไรส่วนที่เป็นของบริษัทใหญ่ปกติ (Normalized Net Profit)

กำไรส่วนที่เป็นของบริษัทใหญ่ปกติ (Normalized Net Profit) คือกำไรส่วนที่เป็นของบริษัทใหญ่ ปรับด้วยกำไรหรือขาดทุนจากอัตราแลกเปลี่ยนและกำไรหรือขาดทุนจากรายการพิเศษที่ไม่เกิดจากการดำเนินงาน (แล้วแต่กรณี) สำหรับปี 2561 บริษัทมีกำไรจากอัตราแลกเปลี่ยนและขาดทุนจากรายการพิเศษที่ไม่เกิดจากการดำเนินงานจำนวนรวม 15.9 ล้านบาท ในขณะที่ปี 2560 บริษัทมีกำไรจากอัตราแลกเปลี่ยนจำนวน 574.3 ล้านบาท ทำให้บริษัทมีกำไรส่วนที่เป็นของบริษัทใหญ่ปกติ (Normalized Net Profit) ในปี 2561 จำนวน 2,267.8 ล้านบาท เพิ่มขึ้นร้อยละ 61.2 จากปี 2560

### เหตุการณ์สำคัญ:

- โครงการโรงไฟฟ้าถ่านหิน ทีเอส 4 มีกำลังการผลิตตามติดตั้งรวม 129.9 เมกะวัตต์ หรือคิดเป็นกำลังการผลิตตามสัดส่วนการถือหุ้น 32.5 เมกะวัตต์ ได้เริ่มเปิดดำเนินการผลิตไฟฟ้าเชิงพาณิชย์ในเดือนมกราคม ปี 2561
- ระบบน้ำในนิคม ดับบลิวเอชเอ อีสเทิร์นซีบอร์ดอินดัสเตรียลเอสเตท แห่งที่ 4 (WHA ESIE 4) มีปริมาณกำลังการผลิตน้ำเพื่ออุตสาหกรรมจำนวน 3,600 ลูกบาศก์เมตรต่อวัน และปริมาณความสามารถในการบำบัดน้ำเสียจำนวน 1,500 ลูกบาศก์เมตรต่อวัน ได้เริ่มดำเนินการเชิงพาณิชย์ในเดือนมกราคม ปี 2561
- โครงการ Reclaimed Water Project (RO) ที่นิคมอุตสาหกรรม ดับบลิวเอชเอ อีสเทิร์นอินดัสเตรียลเอสเตท (WHA EIE) ได้เริ่มเปิดดำเนินการเชิงพาณิชย์ในไตรมาส 3 ปี 2561 ด้วยกำลังการผลิต 7,500 ลูกบาศก์เมตรต่อวัน
- รุจกิจค้าปลีกก๊าซธรรมชาติโครงการ ดับบลิวเอชเอ อีสเทิร์น ซีบอร์ด เอ็นจีที 2 ได้เริ่มดำเนินการเชิงพาณิชย์ในเดือนธันวาคม ปี 2561 ในนิคมอุตสาหกรรม ดับบลิวเอชเอ อีสเทิร์นซีบอร์ดอินดัสเตรียลเอสเตท แห่งที่ 2

## ผลการดำเนินงานรายธุรกิจ

บริษัทมีรายได้จากการขายและการให้บริการในปี 2561 มีจำนวนเท่ากับ 1,708.3 ล้านบาท เพิ่มขึ้นร้อยละ 4.6 เมื่อเทียบกับปี 2560 โดยสามารถสรุปได้ดังนี้

(หน่วย : ล้านบาท)

รายได้	2561	2560	% การเปลี่ยนแปลง
รายได้การจำหน่ายน้ำเพื่ออุตสาหกรรม	1,252.6	1,155.2	8.4%
รายได้การจำหน่ายน้ำดิบ	268.9	262.9	2.3%
รายได้การบริหารจัดการน้ำเสีย	158.3	152.1	4.0%
รายได้อื่นจากธุรกิจน้ำ <sup>1</sup>	28.6	63.5	-55.0%
<b>รายได้จากการขายและการให้บริการ</b>	<b>1,708.3</b>	<b>1,633.8</b>	<b>4.6%</b>

<sup>1</sup> รายได้อื่นจากธุรกิจน้ำ ประกอบด้วย ค่าธรรมเนียมจากการขอใช้น้ำเกินกว่าที่จัดสรร ค่าธรรมเนียมจากการบริหารจัดการน้ำ และรายได้จากโรงไฟฟ้าพลังงานแสงอาทิตย์

ซึ่งการเติบโตมีสาเหตุหลักมาจาก:

## ธุรกิจน้ำ

i) ปริมาณการจำหน่ายน้ำที่เพิ่มมากขึ้น;

- ปริมาณการจำหน่ายเพื่ออุตสาหกรรมเพิ่มขึ้นจาก 49.1 ล้านลูกบาศก์เมตรในปี 2560 เป็น 52.6 ล้านลูกบาศก์เมตรในปี 2561 หรือเพิ่มขึ้นร้อยละ 7 สาเหตุหลักมาจากโรงไฟฟ้า SPPs ทั้ง 5 แห่งที่เปิดดำเนินการเต็มปีหลังจากที่เริ่ม COD ไปเมื่อปี 2560 (โรงไฟฟ้ากัลป์ วีทีพี โรงไฟฟ้ากัลป์ ทีเอส 1 โรงไฟฟ้ากัลป์ ทีเอส 2 โรงไฟฟ้ากัลป์ ทีเอส 3 และโรงไฟฟ้ากัลป์ ทีเอส 4) รวมถึงปริมาณการใช้น้ำที่เพิ่มขึ้นอย่างต่อเนื่องจากลูกค้าปัจจุบันและลูกค้าใหม่
- ปริมาณการจำหน่ายน้ำดิบเพิ่มขึ้นเล็กน้อยจาก 16.5 ล้านลูกบาศก์เมตรในปี 2560 เป็น 16.9 ล้านลูกบาศก์เมตรในปี 2561 หรือเพิ่มขึ้นร้อยละ 2
- ปริมาณการรับจ้างบริหารจัดการน้ำเสียในทุกนิคมอุตสาหกรรมเพิ่มขึ้นจาก 34.1 ล้านลูกบาศก์เมตรในปี 2560 เป็น 35.0 ล้านลูกบาศก์เมตรในปี 2561 หรือเพิ่มขึ้นร้อยละ 2 สาเหตุหลักมาปริมาณการใช้น้ำเพื่ออุตสาหกรรมและน้ำดิบที่เพิ่มขึ้น

ii) รายได้อื่นๆ ซึ่งส่วนมากมาจากค่าธรรมเนียมจากการขอใช้น้ำเกินกว่าที่จัดสรร (Excessive Charge) ในปี 2561 จำนวนเท่ากับ 28.6 ล้านบาท

อัตรากำไรขั้นต้น (ไม่รวมรายได้อื่นจากธุรกิจน้ำ) เพิ่มขึ้นจากร้อยละ 30.6 ในปี 2560 เป็นร้อยละ 33.8 ในปี 2561 สาเหตุหลักมาจากการเพิ่มปริมาณการขายของบริษัท รวมถึงการเพิ่มประสิทธิภาพการดำเนินงานของบริษัท ซึ่งมาจากการลดต้นทุนการผลิต โดยนำน้ำเสียที่ผ่านการบำบัดกลับมาใช้ใหม่ด้วยนวัตกรรมที่ทางบริษัทนำมาใช้ โดยมีโครงการแรก คือโครงการ Reclaimed Water Project (RO) ได้เริ่มเปิดดำเนินการเชิงพาณิชย์ในไตรมาส 3 ปี 2561 ในนิคมอุตสาหกรรมดับบลิวเอชเอ ตะวันออก (มาบตาพุด) ด้วยกำลังการผลิต 7,500 ลูกบาศก์เมตรต่อวัน



**ธุรกิจพลังงาน**

สำหรับปี 2561 บริษัทมีส่วนแบ่งกำไรจากเงินลงทุนในบริษัทร่วมและการร่วมค้า และเงินปันผลรับจากธุรกิจพลังงานรวม 2,122.4 ล้านบาท หรือเพิ่มขึ้นร้อยละ 6.4 จาก 1,995.4 ล้านบาทในปี 2560 โดยมีกำไรจากอัตราแลกเปลี่ยนในปี 2561 และปี 2560 จำนวน 55.6 ล้านบาท และ 574.3 ล้านบาท ตามลำดับ อย่างไรก็ตามส่วนแบ่งกำไรจากการลงทุนในบริษัทร่วมและการร่วมค้า และเงินปันผลรับตามปกติ (Normalized Share of Profit from Investment in Associates and Joint Ventures and Dividend) มีจำนวน 2,138.3 ล้านบาท เพิ่มขึ้นร้อยละ 50.5 เมื่อเทียบกับปี 2560

รายละเอียดของส่วนแบ่งกำไรจากเงินลงทุนในบริษัทร่วมและการร่วมค้าและเงินปันผลรับ จำแนกตามประเภทโรงไฟฟ้าดังนี้  
(หน่วย : ล้านบาท)

ประเภทโรงไฟฟ้า	2561	2560	% การเปลี่ยนแปลง
ส่วนแบ่งกำไรจากการลงทุนในบริษัทร่วมและการร่วมค้า และเงินปันผลรับ	2,122.4	1,995.4	6.4%
ส่วนแบ่งกำไรจากการลงทุนในบริษัทร่วมและการร่วมค้า และเงินปันผลรับตามปกติ <sup>1</sup>	2,138.3	1,421.0	50.5%
- IPP	1,503.3	1,165.8	29.0%
- SPP	647.3	227.3	184.8%
- พลังงานทางเลือก	4.6	6.0	-24.0%
- โครงการที่อยู่ระหว่างการก่อสร้างและพัฒนา	(16.9)	21.9	-177.1%

<sup>1</sup> ส่วนแบ่งกำไรจากการลงทุนในบริษัทร่วมและการร่วมค้า และเงินปันผลรับตามปกติ (Normalized Share of Profit from Investment in Associates and Joint Ventures and Dividend) ไม่รวม 1) กำไร (ขาดทุน) จากอัตราแลกเปลี่ยน 2) กำไร (ขาดทุน) จากรายการพิเศษที่ไม่ได้เกิดขึ้นจากการดำเนินงาน

**ธุรกิจโรงไฟฟ้าเอกชนรายใหญ่ (IPP)**

- 3 โรงไฟฟ้าเอกชนรายใหญ่ (IPP) Power Plant มีส่วนแบ่งกำไรจากการลงทุนในบริษัทร่วมและการร่วมค้าและเงินปันผลรับตามปกติในปี 2561 จำนวน 1,503.3 ล้านบาท เพิ่มขึ้นร้อยละ 29.0 จากปี 2560 สาเหตุหลักมาจากโรงไฟฟ้าเกิดโค-วัน มีค่าพลังงานไฟฟ้า (Energy Payment) เพิ่มขึ้นจากการเพิ่มขึ้นของปริมาณไฟฟ้าเมื่อเทียบกับช่วงเวลาเดียวกันของปีที่แล้ว ซึ่งเป็นปีที่มีการปิดปรับปรุงซ่อมบำรุงตามแผนงาน
- เงินปันผลรับจากโกลว์ โอพีพี จำนวน 75.0 ล้านบาทในปี 2561 เทียบกับจำนวน 59.3 ล้านบาทในปี 2560

**ธุรกิจโรงไฟฟ้าขนาดเล็ก (SPP)**

- 7 โรงไฟฟ้าขนาดเล็ก (SPP) มีส่วนแบ่งกำไรจากการลงทุนในบริษัทร่วมและการร่วมค้า และเงินปันผลรับตามปกติในปี 2561 จำนวน 647.3 ล้านบาท เพิ่มขึ้นร้อยละ 184.8 จากปี 2560 สาเหตุหลักมาจากโรงไฟฟ้า SPPs ทั้ง 5 แห่ง (โรงไฟฟ้ากัลป์ วิทีพี โรงไฟฟ้ากัลป์ ทีเอส 1 โรงไฟฟ้ากัลป์ ทีเอส 2 โรงไฟฟ้ากัลป์ ทีเอส 3 และโรงไฟฟ้ากัลป์ ทีเอส 4) ที่เปิดดำเนินการเต็มปีหลังจากที่เริ่ม COD ไปเมื่อปี 2560

**ธุรกิจพลังงานทางเลือก**

- สำหรับปี 2561 โครงการโรงไฟฟ้าพลังงานแสงอาทิตย์แบบที่ติดตั้งบนหลังคา (Solar Rooftop) จำนวน 3.9 เมกะวัตต์ มีส่วนแบ่งกำไรจากการลงทุนในบริษัทร่วมและการร่วมค้า จำนวน 4.6 ล้านบาท

บริษัทซึ่งเป็นบริษัทร่วมพัฒนาในธุรกิจพลังงาน ปัจจุบันมีกำลังการผลิตตามสัดส่วนการลงทุนในโครงการโรงไฟฟ้าที่เปิดดำเนินการเชิงพาณิชย์ตามสัญญาแล้วจำนวน 521 เมกกะวัตต์ และที่อยู่ระหว่างก่อสร้างจำนวน 43 เมกกะวัตต์ บริษัทได้ร่วมลงทุนกับผู้ประกอบการในธุรกิจโรงไฟฟ้าที่สำคัญทั้งในและต่างประเทศ ได้แก่ กลุ่มโกลว์ กลุ่มกัลฟ์ กลุ่มบริษัทพี.กริม กลุ่มซูเอช และกลุ่มกันกุล โดยบริษัท รับรู้ผลการดำเนินงานในธุรกิจโรงไฟฟ้าในรูปของ 1) ส่วนแบ่งกำไรจากเงินลงทุนในบริษัทร่วมและการร่วมค้า 2) เงินปันผลรับ ซึ่งส่วนแบ่งกำไรจะรับรู้กำไรสุทธิตามสัดส่วนการถือหุ้น (ร้อยละ) โดยเป็นส่วนแบ่งกำไรสุทธิหลังหักค่าใช้จ่ายต่างๆ ที่เกี่ยวข้องในบริษัทร่วมและการร่วมค้าดังกล่าว

### โครงการที่อยู่ระหว่างก่อสร้างและพัฒนา

#### ธุรกิจน้ำ

- โครงการน้ำในประเทศเวียดนาม มีปริมาณกำลังการผลิตน้ำเพื่ออุตสาหกรรมจำนวน 12,000 ลูกบาศก์เมตรต่อวัน และปริมาณความสามารถในการบำบัดน้ำเสียจำนวน 9,600 ลูกบาศก์เมตรต่อวัน ซึ่งมีกำหนดดำเนินการผลิตเชิงพาณิชย์ในไตรมาส 3 ปี 2562

#### ธุรกิจพลังงาน

- ในปี 2561 โครงการพลังงานแสงอาทิตย์ มีการเซ็นสัญญารวม 11.2 เมกกะวัตต์ อยู่ระหว่างการก่อสร้างซึ่งมีกำหนดเปิดดำเนินการผลิตไฟฟ้าเชิงพาณิชย์ในไตรมาส 4 ปี 2561 ถึง ไตรมาส 3 ปี 2562
- โครงการโรงไฟฟ้า SPP โรงไฟฟ้ากัลฟ์ เอ็นแอลแอล2 ซึ่งมีกำลังการผลิตตามติดตั้ง 126.9 เมกกะวัตต์ หรือคิดเป็นกำลังการผลิตตามสัดส่วนการถือหุ้น 31.7 เมกกะวัตต์ โดยมีกำหนดดำเนินการผลิตไฟฟ้าเชิงพาณิชย์ในเดือนมกราคม 2562
- โครงการโรงไฟฟ้าผู้ผลิตไฟฟ้าขนาดเล็กมาก (VSPP) โรงไฟฟ้าพลังงานขยะ ที่อยู่ระหว่างการก่อสร้าง ได้แก่ บริษัท ชลบุรี คลีน เอ็นเนอร์ยี่ จำกัด ซึ่งมีกำลังการผลิตตามติดตั้งรวม 8.6 เมกกะวัตต์ หรือคิดเป็นกำลังการผลิตตามสัดส่วนการถือหุ้น 2.9 เมกกะวัตต์ ซึ่งมีกำหนดดำเนินการผลิตไฟฟ้าเชิงพาณิชย์ในไตรมาส 4 ปี 2562

โรงไฟฟ้า	ประเภทโรงไฟฟ้า	ประเภทผู้ผลิต	สัดส่วนการถือหุ้น (ร้อยละ)	กำลังการผลิตตามติดตั้ง (เมกกะวัตต์)	กำลังการผลิตตามสัดส่วนการถือหุ้น (เมกกะวัตต์)	กำหนดการเดินเครื่องเชิงพาณิชย์
โรงไฟฟ้าพลังงานแสงอาทิตย์	พลังงานแสงอาทิตย์	VSPP	100	11.2	11.2	ไตรมาส 4 ปี 2561 - ไตรมาส 3 ปี 2562
กัลฟ์ เอ็นแอลแอล2	พลังความร้อนร่วมโคเจนเนอเรชั่นที่ใช้ก๊าซธรรมชาติเป็นเชื้อเพลิง	SPP	25.01	126.9	31.7	ม.ค. 2562
ชลบุรี คลีนเอ็นเนอร์ยี่	พลังงานจากขยะ	VSPP	33.33	8.6	2.9	ไตรมาส 4 ปี 2562
รวม				146.7	45.8	

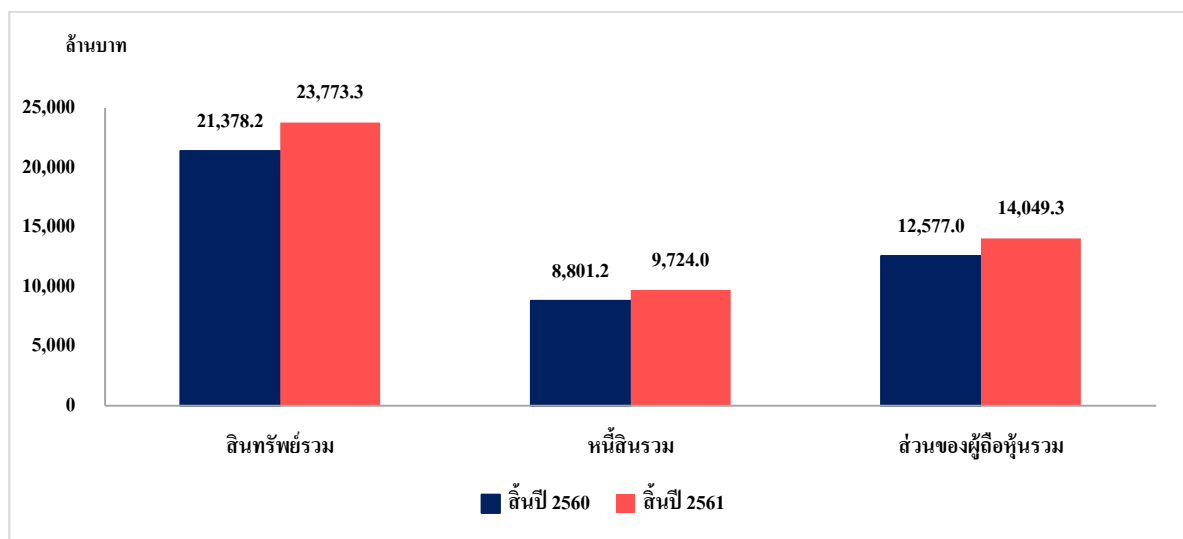
## ภาพรวมของผลการดำเนินงาน

## ค่าใช้จ่ายในการดำเนินการ

- ค่าใช้จ่ายในการบริหาร ลดลงจาก 152.9 ล้านบาทในปี 2560 มาเป็น 130.8 ล้านบาทในปี 2561 สาเหตุหลักมาจากการปรับปรุงรายการทางบัญชีของหนี้สงสัยจะสูญจำนวน 22.5 ล้านบาทในไตรมาส 1 ปี 2561
- ต้นทุนทางการเงิน ลดลงจาก 459.9 ล้านบาทในปี 2560 มาเป็นจำนวน 366.6 ล้านบาทในปี 2561 สาเหตุหลักมาจากระคินเงินกู้จากสถาบันทางการเงินจำนวน 2,500 บาท จากการออกและเสนอขายหุ้น (IPO) ในเดือนเมษายน ปี 2560 และจากการออกหุ้นกู้เพื่อรีไฟแนนซ์เงินกู้จากสถาบันการเงินที่เหลือจำนวนรวม 8,000 ล้านบาท ในเดือนสิงหาคม 2560 และเดือนมิถุนายน 2561

ดังนั้นบริษัทมีกำไรก่อนดอกเบี้ยจ่าย ภาษีเงินได้ ค่าเสื่อมราคา และค่าใช้จ่ายตัดจ่าย (EBITDA) ณ สิ้นปี 2561 จำนวนเท่ากับ 2,854.8 ล้านบาท เปรียบเทียบกับจำนวน 2,639.2 ล้านบาทในปี 2560 หรือเพิ่มขึ้นร้อยละ 8.2 ในขณะที่กำไรก่อนรวมกำไร (ขาดทุน) จากอัตราแลกเปลี่ยน ดอกเบี้ยจ่าย ภาษีเงินได้ ค่าเสื่อมราคา และค่าใช้จ่ายตัดจ่าย (Normalized EBITDA) เพิ่มขึ้น 805.8 ล้านบาทจากจำนวน 2,064.9 ล้านบาทในปี 2560 เป็นจำนวน 2,870.7 ล้านบาทในปี 2561 หรือเพิ่มขึ้นร้อยละ 39.0

## 2. ฐานะทางการเงิน



ฐานะทางการเงินรวมของบริษัท ณ สิ้นปี 2561 สามารถสรุปได้ดังนี้

สินทรัพย์

ณ สิ้นปี 2561 บริษัทมีสินทรัพย์รวมทั้งสิ้น 23,773.3 ล้านบาท เพิ่มขึ้นจำนวน 2,395.1 ล้านบาทจาก ณ สิ้นปี 2560 ที่มีจำนวน 21,378.2 ล้านบาท จากเงินลงทุนที่เพิ่มขึ้นจำนวน 2,246.3 ล้านบาทจาก ณ สิ้นปี 2560 เงินลงทุนที่เพิ่มขึ้นสาเหตุหลักมาจากการรับรู้ส่วนแบ่งกำไรที่เพิ่มขึ้น รวมถึงการเพิ่มการลงทุนในโครงการธุรกิจไฟฟ้าและโครงการธุรกิจน้ำที่อยู่ระหว่างก่อสร้าง

ส่วนประกอบหลักของสินทรัพย์ในงบการเงินรวมของบริษัท คือ (i) เงินลงทุนในบริษัทร่วมจำนวน 12,630.9 ล้านบาท (ii) อาคารและอุปกรณ์สุทธิจำนวน 3,214.3 ล้านบาท (iii) ค่าความนิยมจำนวน 2,772.9 ล้านบาท (iv) สินทรัพย์ไม่มีตัวตนสุทธิจำนวน 1,955.7 ล้านบาท (v) เงินให้กู้ยืมระยะสั้นแก่กิจการที่เกี่ยวข้องกันจำนวน 754.6 ล้านบาท

### หนี้สิน

ณ สิ้นปี 2561 บริษัทมีหนี้สินรวมทั้งสิ้น 9,724.0 ล้านบาท เพิ่มขึ้น 922.8 ล้านบาทจาก ณ สิ้นปี 2560 ที่มีจำนวน 8,801.2 ล้านบาท สาเหตุหลักมาจากการเพิ่มขึ้นของเงินกู้ยืมระยะยาว (หุ้นกู้) จำนวน 1,000.0 ล้านบาทในไตรมาส 2 ปี 2561 บริษัทมีหนี้สินที่มีภาระดอกเบี้ยสุทธิ ณ สิ้นปี 2561 มีจำนวน 8,134.5 ล้านบาท เพิ่มขึ้นจาก ณ สิ้นปี 2560 ที่มีจำนวน 7,338.8 ล้านบาท

โดยหนี้สินรวมของบริษัทส่วนใหญ่ ประกอบด้วยหุ้นกู้จำนวน 8,988.0 ล้านบาท ประมาณการหนี้สินจากธุรกิจน้ำจำนวน 331.6 ล้านบาท

### ส่วนของผู้ถือหุ้น

ณ สิ้นปี 2561 บริษัทมีส่วนของผู้ถือหุ้นรวมทั้งสิ้น 14,049.3 ล้านบาท เพิ่มขึ้นจำนวน 1,472.3 ล้านบาท จาก ณ สิ้นปี 2560 ที่มีจำนวน 12,577.0 ล้านบาท ซึ่งส่วนใหญ่มาจากการเพิ่มขึ้นของกำไรสะสม

บริษัทมีอัตราส่วนหนี้สินรวมต่อส่วนของผู้ถือหุ้น ณ สิ้นปี 2561 เท่ากับ 0.69 เท่า ลดลงเพียงเล็กน้อยจาก 0.70x ณ สิ้นปี 2560 และมีอัตราส่วนหนี้สินที่มีภาระดอกเบี้ยสุทธิต่อส่วนของผู้ถือหุ้น เท่ากับ 0.58 เท่า ซึ่งเท่ากับ ณ สิ้นปี 2560

### 3. อัตราส่วนทางการเงินที่สำคัญ

	2561	2560
อัตรากำไรขั้นต้น (ร้อยละ)	34.4%	33.1%
อัตรากำไรสุทธิ <sup>1</sup> (ร้อยละ)	57.5%	53.5%
อัตราผลตอบแทนผู้ถือหุ้น(ร้อยละ)	16.9%	19.8%
อัตราส่วนหนี้สินต่อส่วนของผู้ถือหุ้น (เท่า)	0.69x	0.70x
อัตราส่วนหนี้สินที่มีภาระดอกเบี้ยสุทธิต่อส่วนของผู้ถือหุ้น (เท่า)	0.58x	0.58x

<sup>1</sup> อัตรากำไรสุทธิ คำนวณจากกำไรสุทธิส่วนที่เป็นของบริษัทใหญ่ หักด้วยรายได้จากการขายและการให้บริการ และส่วนแบ่งกำไรจากเงินลงทุนในบริษัทร่วมและการร่วมค้าและรายได้อื่นๆ