

ส่วนที่ 3

ฐานะทางการเงินและผลการดำเนินงาน

13. ข้อมูลทางการเงินที่สำคัญ

งบการเงิน

งบแสดงฐานะทางการเงิน

งบแสดงฐานะทางการเงิน	งบการเงินรวมสำหรับปี			
	31 ธันวาคม 2561		31 ธันวาคม 2562	
	ล้านบาท	ร้อยละ	ล้านบาท	ร้อยละ
สินทรัพย์				
สินทรัพย์หมุนเวียน				
เงินสดและรายการเทียบเท่าเงินสด	853.46	3.59	754.59	2.86
ลูกหนี้การค้าและลูกหนี้อื่น - สุทธิ	269.07	1.13	811.38	3.07
เงินให้กู้ยืมระยะสั้นแก่กิจการที่เกี่ยวข้องกัน	754.55	3.17	283.49	1.07
สินทรัพย์หมุนเวียนอื่น	196.51	0.83	224.81	0.85
รวมสินทรัพย์หมุนเวียน	2,073.59	8.72	2,074.27	7.85
สินทรัพย์ไม่หมุนเวียน				
เงินลงทุนในบริษัทร่วม	12,630.88	53.13	14,587.64	55.22
ส่วนได้เสียในการร่วมค้า	724.12	3.05	737.55	2.79
เงินลงทุนระยะยาวอื่น - สุทธิ	267.43	1.12	253.56	0.96
อาคารและอุปกรณ์ - สุทธิ	3,214.32	13.52	3,950.24	14.95
สิทธิเพื่อดำเนินการผลิตและจำหน่ายน้ำเพื่ออุตสาหกรรม - สุทธิ	126.00	0.53	117.31	0.44
สินทรัพย์ไม่มีตัวตนสุทธิ - สุทธิ	1,955.67	8.23	1,918.16	7.26
ค่าความนิยม	2,772.88	11.66	2,772.88	10.50
สินทรัพย์ภาษีเงินได้รอการตัดบัญชี	-	-	0.15	-
สินทรัพย์ไม่หมุนเวียนอื่น	8.38	0.04	6.96	0.03
รวมสินทรัพย์ไม่หมุนเวียน	21,699.68	91.28	24,344.45	92.15
รวมสินทรัพย์	23,773.27	100.00	26,418.72	100

งบแสดงฐานะทางการเงิน	งบการเงินรวมสำหรับปี			
	31 ธันวาคม 2561		31 ธันวาคม 2562	
	ล้านบาท	ร้อยละ	ล้านบาท	ร้อยละ
หนี้สินและส่วนของผู้ถือหุ้น				
หนี้สินหมุนเวียน				
เจ้าหนี้การค้าและเจ้าหนี้อื่น	189.72	0.80	292.21	1.11
เงินกู้ยืมระยะสั้นจากสถาบันการเงิน	-	-	1,765.00	6.68
เงินกู้ยืมระยะยาวจากสถาบันการเงินที่ถึงกำหนดชำระภายในหนึ่งปี	-	-	124.73	0.47
หุ้นกู้ที่ถึงกำหนดชำระภายในหนึ่งปี	-	-	3,998.38	15.13
ภาษีเงินได้ค้างจ่าย	26.29	0.11	29.98	0.11
สิ่งตอบแทนที่จะจ่ายในอนาคตจากการซื้อธุรกิจ	-	-	242.92	0.92
หนี้สินหมุนเวียนอื่น	18.14	0.07	28.45	0.11
รวมหนี้สินหมุนเวียน	234.15	0.98	6,481.67	24.53
หนี้สินไม่หมุนเวียน				
เงินกู้ยืมระยะยาวจากสถาบันการเงิน	-	-	874.34	3.31
หุ้นกู้	8,987.98	37.81	4,994.27	18.90
หนี้สินภาษีเงินได้รอการตัดบัญชี	140.00	0.59	122.79	0.46
ประมาณการหนี้สินจากธุรกิจน้ำ	331.57	1.39	340.47	1.29
ภาระผูกพันผลประโยชน์พนักงาน	17.04	0.07	18.84	0.07
หนี้สินไม่หมุนเวียนอื่น	13.26	0.06	27.07	0.10
รวมหนี้สินไม่หมุนเวียน	9,489.85	39.92	6,377.78	24.14
รวมหนี้สิน	9,724.00	40.90	12,859.45	48.68
ส่วนของผู้ถือหุ้น				
ทุนจดทะเบียน	3,825.00	16.09	3,825.00	14.48
ทุนที่ออกและชำระแล้ว	3,825.00	16.09	3,825.00	14.48
ส่วนเกินมูลค่าหุ้นสามัญ	2,557.84	10.76	2,557.84	9.68
กำไรสะสม				
จัดสรรแล้วเป็นทุนสำรองตามกฎหมาย	112.77	0.47	164.39	0.62
ยังไม่ได้จัดสรร	4,000.46	16.83	3,491.99	13.22
องค์ประกอบอื่นของผู้ถือหุ้น	3,553.20	14.95	3,520.05	13.32
รวมส่วนของผู้ถือหุ้นของบริษัทใหญ่	14,049.27	59.10	13,559.27	51.32
ส่วนได้เสียที่ไม่มีอำนาจควบคุม	-	-	-	-
รวมส่วนของผู้ถือหุ้น	14,049.27	59.10	13,559.27	51.32
รวมหนี้สินและส่วนของผู้ถือหุ้น	23,773.27	100.00	26,418.72	100.00

งบกำไรขาดทุนเบ็ดเสร็จสำหรับปี 2561 - 2562

งบแสดงกำไรขาดทุนเบ็ดเสร็จ	งบการเงินรวมสำหรับปี			
	31 ธันวาคม 2561		31 ธันวาคม 2562	
	ล้านบาท	ร้อยละ	ล้านบาท	ร้อยละ
รายได้จากการขายและการให้บริการ	1,708.29	91.30	1,857.25	92.73
ต้นทุนขายและการให้บริการ	(1,120.01)	(59.86)	(1,164.41)	(58.14)
กำไรขั้นต้น	588.28	31.44	692.84	34.59
รายได้อื่น	162.70	8.70	145.67	7.27
ค่าใช้จ่ายในการบริหาร	(130.84)	(6.99)	(197.55)	(9.86)
ต้นทุนทางการเงิน	(366.56)	(19.59)	(342.02)	(17.08)
ส่วนแบ่งกำไรจากเงินลงทุนในบริษัทร่วมและการร่วมค้า	2,047.41	109.43	1,881.12	93.92
กำไรก่อนค่าใช้จ่ายภาษีเงินได้	2,300.99	122.98	2,180.06	108.84
(ค่าใช้จ่าย)รายได้ภาษีเงินได้	(49.09)	(2.62)	(42.85)	(2.14)
กำไรสำหรับปี	2,251.90	120.36	2,137.21	106.70
กำไรเบ็ดเสร็จอื่น				
กำไร(ขาดทุน) จากการประมาณการโครงการผลประโยชน์ตามหลักการคณิตศาสตร์ประกันภัย- สุทธิจากภาษี	-	-	1.42	-
ผลต่างของอัตราแลกเปลี่ยนจากการแปลงค่างบการเงิน	(1.60)	(0.09)	(34.57)	(1.66)
กำไรเบ็ดเสร็จอื่นสุทธิจากภาษี	(1.60)	(0.09)	(33.15)	(1.66)
กำไรเบ็ดเสร็จรวมสำหรับปี	2,250.30	120.27	2,104.06	105.05
การแบ่งกำไร				
ส่วนที่เป็นของบริษัทใหญ่	2,251.90	120.36	2,137.21	106.70
ส่วนที่เป็นของส่วนได้เสียที่ไม่มีอำนาจควบคุม	-	-	-	-
กำไรสำหรับปี	2,251.90	120.36	2,137.21	106.70
การแบ่งปันกำไรเบ็ดเสร็จรวม				
ส่วนที่เป็นของบริษัทใหญ่	2,250.30	120.27	2,104.06	105.05
ส่วนที่เป็นของส่วนได้เสียที่ไม่มีอำนาจควบคุม	-	-	-	-
กำไรเบ็ดเสร็จรวมสำหรับปี	2,250.30	120.27	2,104.06	105.05
กำไรต่อหุ้น				
กำไรต่อหุ้นขั้นพื้นฐาน (บาท/หุ้น)	0.59		0.55	

งบกระแสเงินสด

งบกระแสเงินสด	งบการเงินรวมสำหรับปี สิ้นสุดวันที่ 31 ธันวาคม	
	2561	2562
	ล้านบาท	ล้านบาท
กระแสเงินสดจากกิจกรรมดำเนินงาน		
กำไรก่อนภาษีเงินได้	2,300.99	2,180.06
รายการปรับปรุง		
(กลับรายการ) หนี้สงสัยจะสูญ	(16.84)	0.82
ส่วนแบ่งกำไรจากเงินลงทุนในบริษัทร่วมและส่วนได้เสียในการร่วมค้า	(2,047.41)	(1,881.12)
กำไรจากการจำหน่ายเงินลงทุนเพื่อขาย	(0.56)	(0.92)
กำไรจากการจำหน่ายอุปกรณ์	-	(0.65)
ค่าเสื่อมราคา	143.46	158.00
ค่าตัดจำหน่ายสิทธิเพื่อดำเนินการผลิตและจำหน่ายน้ำเพื่ออุตสาหกรรม	8.69	8.69
ค่าตัดจำหน่ายสินทรัพย์ไม่มีตัวตน	37.74	38.25
ค่าตัดจำหน่ายเงินลงทุนระยะยาวอื่น	13.87	13.87
ภาระผูกพันผลประโยชน์พนักงาน	6.05	3.57
รายได้เงินปันผล	(74.98)	(74.98)
ดอกเบี้ยรับ	(57.57)	(47.95)
ต้นทุนทางการเงิน - ค่าใช้จ่ายดอกเบี้ย	366.56	342.02
	680.00	739.66
การเปลี่ยนแปลงในสินทรัพย์และหนี้สินดำเนินงาน		
ลูกหนี้การค้าและลูกหนี้อื่น-สุทธิ	13.22	(9.92)
สินทรัพย์หมุนเวียนอื่น	28.08	(22.53)
สินทรัพย์ไม่หมุนเวียนอื่น	(2.19)	1.41
เจ้าหนี้การค้าและเจ้าหนี้อื่น	3.38	10.91
หนี้สินหมุนเวียนอื่น	(4.91)	10.31
ประมาณการหนี้สินจากธุรกิจน้ำ	(8.56)	(23.63)
หนี้สินไม่หมุนเวียนอื่น	(6.79)	13.81
เงินสดได้มาจากกิจกรรมดำเนินงาน	702.23	720.02
ต้นทุนทางการเงิน - ค่าใช้จ่ายดอกเบี้ย	(363.29)	(292.55)
เงินปันผลรับจากบริษัทร่วม	456.95	728.76
ภาษีเงินได้นิติบุคคลจ่าย	(65.01)	(62.63)
เงินสดสุทธิได้มาจากกิจกรรมดำเนินงาน	730.88	1,093.60
กระแสเงินสดจากกิจกรรมลงทุน		
เงินสดเพื่อจ่ายซื้อเงินลงทุนเพื่อขาย	(530.00)	(650.00)
เงินสดรับจากการจำหน่ายเงินลงทุนเพื่อขาย	530.57	650.92
เงินสดจ่ายเงินให้กู้ยืมระยะสั้นแก่กิจการที่เกี่ยวข้องกัน	(53.00)	(230.49)
เงินสดรับเงินให้กู้ยืมระยะสั้นแก่กิจการที่เกี่ยวข้องกัน	312.21	701.55

งบกระแสเงินสด	งบการเงินรวมสำหรับปี สิ้นสุดวันที่ 31 ธันวาคม	
	2561	2562
	ล้านบาท	ล้านบาท
เงินสดจ่ายเงินลงทุนในบริษัทร่วม	(432.42)	(2,525.36)
เงินสดจ่ายเงินลงทุนในหุ้นได้เสียในการร่วมค้า	(320.58)	(26.08)
ดอกเบี้ยรับ	57.93	47.59
เงินปันผลรับจากบริษัทอื่น	74.98	74.98
เงินสดจ่ายซื้ออาคารและอุปกรณ์	(320.64)	(818.34)
เงินสดรับจากการจำหน่ายอุปกรณ์	-	4.37
เงินสดจ่ายซื้อสินทรัพย์ไม่มีตัวตน	(1.64)	(0.75)
เงินสดสุทธิใช้ไปในกิจกรรมลงทุน	(682.59)	(2,771.61)
กระแสเงินสดจากกิจกรรมจัดหาเงิน		
เงินสดรับจากการกู้ยืมเงินระยะสั้นจากสถาบันการเงิน	1,000.00	2,891.00
เงินสดจ่ายคืนเงินกู้ยืมเงินระยะสั้นจากสถาบันการเงิน	(1,000.00)	(1,126.00)
เงินสดรับจากการกู้ยืมเงินระยะยาวจากสถาบันการเงิน	-	1,000.00
เงินสดจ่ายคืนเงินกู้ยืมระยะยาวจากสถาบันการเงิน	(3,999.00)	-
เงินสดรับจากการออกหุ้นกู้	5,000.00	-
เงินสดจ่ายค่าธรรมเนียมการกู้ยืมเงินระยะยาว	-	(1.00)
เงินสดจ่ายค่าธรรมเนียมในการออกหุ้นกู้	(8.97)	-
เงินปันผลจ่ายให้แก่ผู้ถือหุ้น	(778.00)	(1,162.73)
เงินสดสุทธิได้มาจากกิจกรรมจัดหาเงิน	214.03	(1,601.27)
เงินสดและรายการเทียบเท่าเงินสดเพิ่มขึ้น(ลดลง) - สุทธิ	262.32	(76.72)
เงินสดและรายการเทียบเท่าเงินสดต้นปี	591.56	853.46
ผลต่างของอัตราแลกเปลี่ยนจากการแปลงค่างบการเงินของบริษัทย่อย	0.42	(22.15)
เงินสดและรายการเทียบเท่าเงินสดปลายปี	853.46	754.59

14. การวิเคราะห์และคำอธิบายของฝ่ายจัดการ

บริษัท ดับบลิวเอชเอ ยูทิลิตี้ส์ แอนด์ พาวเวอร์ จำกัด (มหาชน) (หรือ “บริษัทฯ”) ประกาศกำไรสุทธิประจำปี 2562 จำนวน 2,137.2 ล้านบาท ลดลงร้อยละ 5.1 เมื่อเทียบกับ ปี 2561 ในขณะที่กำไรส่วนที่เป็นของบริษัทใหญ่ปกติ (Normalized Net Profit) จำนวน 1,792.7 ล้านบาท เพิ่มขึ้นร้อยละ 4.5 เมื่อเทียบกับปี 2561

1. ผลการดำเนินงาน

(หน่วย : ล้านบาท)

งบกำไรขาดทุนรวม	2562	2561	% การเปลี่ยนแปลง
รายได้รวม	1,857.2	1,708.3	8.7%
- ธุรกิจน้ำ	1,847.1	1,705.1	8.3%
- รายได้จากการดำเนินงาน ¹	1,734.3	1,679.7	3.3%
- รายได้อื่นจากธุรกิจน้ำ ²	112.7	25.4	343.7%
- ธุรกิจพลังงาน	10.2	3.2	221.8%
ต้นทุนขายและการให้บริการ	(1,164.4)	(1,120.0)	4.0%
กำไรขั้นต้น	692.8	588.3	17.8%
กำไรขั้นต้นจากการดำเนินงาน³	580.1	562.9	3.1%
รายได้อื่น ⁴	145.7	162.7	-10.5%
ค่าใช้จ่ายในการบริหาร	(197.5)	(130.8)	51.0%
ต้นทุนทางการเงิน	(342.0)	(366.6)	-6.7%
ส่วนแบ่งกำไรจากเงินลงทุนในบริษัทร่วมและการร่วมค้า	1,881.1	2,047.4	-8.1%
(ค่าใช้จ่าย) รายได้ภาษีเงินได้	(42.8)	(49.1)	-12.7%
กำไรส่วนที่เป็นของบริษัทใหญ่	2,137.2	2,251.9	-5.1%
กำไร (ขาดทุน) จากอัตราแลกเปลี่ยน	344.5	55.3	523.1%
สินทรัพย์ภาษีเงินได้รอตัดบัญชี	0.0	(71.2) ⁶	-100.0%
การปรับปรุงบัญชีเกี่ยวกับรายได้จากสัญญาที่ทำกับลูกค้า (IFRS 15) ⁵	0.0	551.6 ⁶	-100.0%
กำไรส่วนที่เป็นของบริษัทใหญ่ปกติ (Normalized Net Profit)⁷	1,792.7	1,716.1	4.5%

¹ รายได้จากการดำเนินงาน ประกอบด้วยรายได้การจำหน่ายน้ำดิบ รายได้การจำหน่ายน้ำเพื่ออุตสาหกรรม และรายได้การบริหารจัดการน้ำเสีย

² รายได้อื่นจากธุรกิจน้ำประกอบด้วย ค่าธรรมเนียมจากการขอใช้น้ำเกินกว่าที่จัดสรร ค่าธรรมเนียมจากการบริหารจัดการน้ำ

³ กำไรขั้นต้นจากการดำเนินงานไม่รวมรายได้อื่นจากธุรกิจน้ำ

⁴ รายได้อื่นส่วนใหญ่ประกอบด้วยดอกเบี้ยรับจากเงินให้กู้ยืมแก่บริษัท เกิดไค-วัน จำกัดและเงินปันผลรับจากเงินลงทุนในโรงไฟฟ้าโกลว์ โอเพีย

⁵ รายการปรับปรุงบัญชีให้เป็นไปตามมาตรฐานบัญชีเกี่ยวกับรายได้จากสัญญาที่ทำกับลูกค้า (TFRS 15) ของโรงไฟฟ้าเกิดไค-วัน

⁶ กำไรจากการดำเนินงานปกติ สำหรับปี 2561 มีการปรับปรุง i) สินทรัพย์ภาษีเงินได้รอตัดบัญชี ii) การปรับปรุงให้เสมือนมีผลกระทบจากการใช้มาตรฐานบัญชีฉบับที่ 15 เพื่อประโยชน์ในการเปรียบเทียบกับผลกำไรปี 2562 ซึ่งมีผลกระทบจากการใช้มาตรฐานบัญชีฉบับที่ 15

⁷ การคำนวณกำไรจากการดำเนินงานปกติ มีการเปลี่ยนแปลงโดยการปรับปรุงเพียงผลกำไร/ขาดทุนจากอัตราแลกเปลี่ยน ตั้งแต่ไตรมาส 2 ปี 2562 เป็นต้นไป และได้ทำการเปลี่ยนแปลงการคำนวณผลกำไรของไตรมาส 1 ปี 2562 ด้วยเพื่อวัตถุประสงค์ในการคำนวณกำไรรวมของปี 2562 (YTD 2562)

รายได้จากการขายและการให้บริการ

สำหรับปี 2562 บริษัทฯ มีรายได้รวมจำนวน 1,857.2 ล้านบาท เพิ่มขึ้นร้อยละ 8.7 จาก 1,708.3 ล้านบาทในปี 2561 สาเหตุหลักมาจากรายได้อื่นจากธุรกิจน้ำที่เพิ่มขึ้นร้อยละ 343.7 เมื่อเทียบกับช่วงเวลาเดียวกันของปีที่แล้ว และรายได้จากการดำเนินงานที่เพิ่มขึ้นร้อยละ 3.3 เมื่อเทียบกับช่วงเวลาเดียวกันของปีที่แล้ว สาเหตุหลักมาจากการเติบโตของปริมาณการจำหน่ายน้ำเพื่ออุตสาหกรรมที่เพิ่มมากขึ้นจากโรงไฟฟ้า SPPs จำนวน 2 แห่ง ที่เริ่มเปิดดำเนินการผลิตไฟฟ้าเชิงพาณิชย์ รวมถึงปริมาณการใช้น้ำที่เพิ่มขึ้นอย่างต่อเนื่องจากลูกค้าปัจจุบันและลูกค้าใหม่ และรายได้จากการขายน้ำปราศจากแร่ธาตุ

กำไรขั้นต้นและกำไรขั้นต้นจากการดำเนินงาน

สำหรับปี 2562 บริษัทฯ มีกำไรขั้นต้นจำนวน 692.8 ล้านบาท เพิ่มขึ้นร้อยละ 17.8 จาก 588.3 ล้านบาท ในขณะที่มีกำไรขั้นต้นจากการดำเนินงานจำนวน 580.1 ล้านบาท เพิ่มขึ้นร้อยละ 3.1 จาก 562.9 ล้านบาทในปี 2561 สาเหตุหลักมาจากรายได้จากการดำเนินงานที่เพิ่มมากขึ้น ส่วนกำไรขั้นต้นที่เพิ่มขึ้นมาจากค่าธรรมเนียมจากการขอใช้น้ำเกินกว่าที่จัดสรร (Excessive Charge) ที่เพิ่มมากขึ้น

ส่วนแบ่งกำไรจากเงินลงทุนในบริษัทร่วมและการร่วมค้า (“ส่วนแบ่งกำไรจากเงินลงทุน”)

(หน่วย : ล้านบาท)

ส่วนแบ่งกำไรจากเงินลงทุน	2562	2561	% การเปลี่ยนแปลง
ส่วนแบ่งกำไรจากเงินลงทุน	1,881.1	2,047.4	-8.1%
- ธุรกิจน้ำ	(13.5)	-	-100.0%
- ธุรกิจพลังงาน	1,894.6	2,047.4	-7.5%
กำไร (ขาดทุน) จากอัตราแลกเปลี่ยน	344.5	55.3	523.1%
สินทรัพย์ภาษีเงินได้รอตัดบัญชี	-	(71.2)	-100.0%
การปรับปรุงบัญชีเกี่ยวกับรายได้จากสัญญาที่ทำกับลูกค้า (TFRS 15)	-	551.6	-100.0%
ส่วนแบ่งกำไรจากการลงทุนตามปกติ (Normalized Share of Profit)	1,536.6	1,511.7	1.6%
- ธุรกิจน้ำ	(13.5)	-	-100.0%
- ธุรกิจพลังงาน	1,550.1	1,511.7	2.5%

ส่วนแบ่งกำไรจากการลงทุนตามปกติในปี 2561 ได้มีการปรับ i) กำไร (ขาดทุน) จากอัตราแลกเปลี่ยน ii) การปรับปรุงบัญชีเกี่ยวกับรายได้ จากสัญญาที่ทำกับลูกค้า (IFRS 15) สำหรับผลการดำเนินงาน ปี 2561 (เพื่อประโยชน์ในการเปรียบเทียบ) และ iii) สินทรัพย์ภาษีเงินได้รอ ตัดบัญชีของปี 2561

ส่วนแบ่งกำไรจากการลงทุนตามปกติในปี 2562 จำนวน 1,536.6 ล้านบาท เพิ่มขึ้นร้อยละ 1.6 จาก 1,511.7 ล้านบาทในปี 2561 สาเหตุหลักมาจากส่วนแบ่งรายได้เพิ่มเติมจากโรงไฟฟ้า SPP (GNLL2) ได้เริ่มเปิดดำเนินการผลิตไฟฟ้าเชิงพาณิชย์ตั้งแต่มกราคม ปี 2562 และโรงไฟฟ้า SPP อื่นๆ แม้ว่าส่วนแบ่งรายได้ที่ลดลงของโรงไฟฟ้าเก็คโค-วัน (จากอัตรา Availability Payment ที่ลดลงและค่าเงินบาทที่แข็งตัว) ก็ตาม

สำหรับส่วนแบ่งกำไร(ขาดทุน)จากการลงทุนตามปกติสำหรับธุรกิจน้ำจำนวน (13.5) ล้านบาท ทั้งนี้เนื่องจากการรับรู้ ส่วนแบ่งขาดทุนจาก SDWTP (เริ่มรับรู้ตั้งแต่เดือนพฤศจิกายน ปี 2562) จำนวน (14.3) ล้านบาท ทั้งนี้ SDWTP เริ่ม การดำเนินการเชิงพาณิชย์ในช่วงต้นปี 2562 โดยมีกำลังการผลิต (Phase 1A) 150,000 ลบ.ม.ต่อวัน และกำลังการผลิต เพิ่มขึ้นอีก 150,000 ลบ.ม.ต่อวัน (Phase 1B) พร้อมดำเนินการตั้งแต่ช่วงเดือนพฤศจิกายน ปี 2562 ดังนั้นแม้ว่า SDWTP จะมียอดขายเฉลี่ยกว่าร้อยละ 80 ของกำลังการผลิต Phase 1A ในช่วงเดือนพฤศจิกายน ถึง เดือนธันวาคมก็ ตาม แต่มีการเริ่มตัดค่าเสื่อมราคาของ Phase 1B เพิ่มขึ้นแล้ว จึงทำให้เกิดผลขาดทุนในช่วงเดือนพฤศจิกายน ถึง เดือนธันวาคมข้างต้น

กำไรส่วนที่เป็นของบริษัทใหญ่

สำหรับปี 2562 บริษัทฯ มีกำไรส่วนที่เป็นของบริษัทใหญ่จำนวน 2,137.2 ล้านบาท ลดลงร้อยละ 5.1 จาก 2,251.9 ล้านบาทในปี 2561 สาเหตุหลักส่วนใหญ่มาจาก

- การเพิ่มขึ้นของค่าใช้จ่ายในการบริหารร้อยละ 51.0 จากการปรับปรุงรายการทางบัญชีของหนี้สงสัยจะสูญ จำนวน 22.5 ล้านบาทในไตรมาส 1 ปี 2561 รวมถึงค่าใช้จ่ายด้านที่ปรึกษาสำหรับโครงการใหม่ตามแผนงาน ธุรกิจ
- รายได้อื่นลดลงร้อยละ 10.5 จากรายได้ดอกเบี้ยรับจากเงินให้กู้ยืม และหนังสือค้ำประกันของโรงไฟฟ้าเก็คโค-วัน อันเนื่องมาจากการชำระคืนเงินต้นเต็มจำนวน
- ส่วนแบ่งกำไรจากการลงทุนที่ลดลงร้อยละ 8.1 จากส่วนแบ่งกำไรที่ลดลงของโรงไฟฟ้าเก็คโค-วัน

แม้ว่ากำไรขั้นต้นจากการดำเนินงานจะเพิ่มขึ้น รวมไปถึงต้นทุนทางการเงินและค่าใช้จ่ายภาษีเงินได้ที่ลดลง ก็ตาม

กำไรส่วนที่เป็นของบริษัทใหญ่ปกติ (Normalized Net Profit)

กำไรส่วนที่เป็นของบริษัทใหญ่ปกติ คือกำไรส่วนที่เป็นของบริษัทใหญ่ ปรับด้วยกำไรหรือขาดทุนจากอัตราแลกเปลี่ยน ทั้งนี้สำหรับกำไรส่วนที่เป็นของบริษัทใหญ่ปกติของปี 2561 ได้มีการปรับสินทรัพย์ภาษีเงินได้รอตัดบัญชี และปรับเพื่อสะท้อนเสมือนมีผลของมาตรฐานบัญชีฉบับที่ 15 เพื่อประโยชน์ในการเปรียบเทียบ

สำหรับปี 2562 บริษัทฯ มีกำไรจากอัตราแลกเปลี่ยนจำนวน 344.5 ล้านบาท ในขณะที่ปี 2561 มีกำไรจากอัตราแลกเปลี่ยนจำนวน 55.3 ล้านบาท การปรับสินทรัพย์ภาษีเงินได้รอตัดบัญชีจำนวน 71.2 ล้านบาท และการปรับปรุง รายการทางบัญชี (IFRS 15) จำนวน 551.6 ล้านบาทในปี 2561 ดังนั้น บริษัทฯ มีกำไรส่วนที่เป็นของบริษัทใหญ่ปกติ ในปี 2562 จำนวน 1,792.7 ล้านบาท เพิ่มขึ้นร้อยละ 4.5 จากปี 2561

เหตุการณ์สำคัญในปี 2562:

- ตั้งแต่วันที่ 1 มกราคม 2562 เป็นต้นมา มาตรฐานการรายงานทางการเงินของไทยฉบับใหม่เกี่ยวกับรายได้จากสัญญาที่ทำกับลูกค้า (IFRS 15) ได้มีผลบังคับใช้กับโรงไฟฟ้าเกิดโค-วัน ซึ่งเป็นผลให้โรงไฟฟ้าเกิดโค-วัน เปลี่ยนการบันทึกรายได้จากค่าความพร้อมจ่ายที่มีลักษณะเป็น front-loaded ที่ได้รับจากกฟผ. ตามสัญญาซื้อขายไฟ และบันทึกหนี้สินที่เกิดจากสัญญาเป็นรายได้รับล่วงหน้าประเภทหนึ่ง ซึ่งเกิดจากส่วนต่างของค่าความพร้อมจ่ายที่ได้รับล่วงหน้าที่มีลักษณะแบบ front-loaded และค่าความพร้อมจ่ายเฉลี่ย
- โครงการพลังงานแสงอาทิตย์ มีการเซ็นสัญญาเพิ่มเติม 3.9 เมกะวัตต์ในไตรมาส 4 ปี 2562 ทำให้จำนวนเมกะวัตต์สะสมในปี 2562 รวมเป็น 21.3 เมกะวัตต์
- บริษัท WHAUP (SG) 2DR PTE. LTD. ("WUPSD") (ซึ่งเป็นบริษัทย่อยของบริษัทฯ) ได้เข้าลงนามในสัญญาซื้อขายหุ้นร้อยละ 34.00 ในบริษัท Duong River Surface Water Plant JSC เมื่อวันที่ 7 สิงหาคม 2562 โดยมีมูลค่าซื้อขายรวม 2,073.2 พันล้านดองเวียดนาม (หรือประมาณ 2,763.0 ล้านบาท) ที่อัตราแลกเปลี่ยน 0.0013 บาทต่อดองเวียดนาม อ้างอิงอัตราแลกเปลี่ยนถัวเฉลี่ยของธนาคารพาณิชย์ ที่ประกาศโดยธนาคารแห่งประเทศไทย เมื่อวันที่ 7 สิงหาคม 2562 ทั้งนี้ได้มีการรับโอนหุ้นแล้วเสร็จในสิ้นเดือนตุลาคมปี
- โครงการ ดับบลิวเอชเอ อีสเทิร์น ซีบอร์ด เอ็นจีที 4 ธุรกิจค้าปลีกก๊าซธรรมชาติที่มีความสามารถรับ – จ่ายก๊าซธรรมชาติติดตั้งจำนวน 2,000,000 ล้านบีทียูต่อปี หรือคิดเป็นกำลังการผลิตตามสัดส่วนการถือหุ้น 700,000 ล้านบีทียูต่อปี ได้เปิดดำเนินการเชิงพาณิชย์ในนิคมอุตสาหกรรม ดับบลิวเอชเอ อีสเทิร์นซีบอร์ดอินดัสเทรียลเอสเตท แห่งที่ 4
- ลงนามเซ็นสัญญาซื้อขายน้ำปราศจากแร่ธาตุ (Demineralized Water) ร่วมกับ บริษัท โกลบอล เพาเวอร์ ซินเนอร์ยี จำกัด (มหาชน) หรือ GPSC เพื่อใช้ในกระบวนการผลิตสาหร่ายโมด โดยมีปริมาณจัดจำหน่ายเริ่มต้นประมาณ 1.5 ล้านลูกบาศก์เมตรต่อปี เป็นระยะเวลา 15 ปี และเริ่มดำเนินการเชิงพาณิชย์ในเดือนตุลาคม 2562
- โครงการ Cua Lo ในประเทศเวียดนาม ได้ดำเนินการเชิงพาณิชย์ในไตรมาส 3 ปี 2562 ด้วยกำลังการผลิต 13,000 ลูกบาศก์เมตรต่อวัน
- บริษัท ชลบุรี คลีน เอ็นเนอร์ยี่ จำกัด หรือ CCE ซึ่งเป็นบริษัทในเครือซึ่ง WHAUP ถือหุ้นทางอ้อมในสัดส่วน 33.33% ได้เปิดดำเนินการเชิงพาณิชย์โรงไฟฟ้าขยะอุตสาหกรรม ขนาดกำลังผลิตติดตั้ง 8.6 เมกะวัตต์ ในนิคมอุตสาหกรรม ดับบลิวเอชเอ ชลบุรี 1 ในไตรมาสที่ 4 ปี 2562

ผลการดำเนินงานรายธุรกิจ

บริษัทฯ มีรายได้รวมและส่วนแบ่งกำไร(ขาดทุน) จากการลงทุนจากธุรกิจน้ำในปี 2562 จำนวน 1,847.1 ล้านบาท และ (13.5) ล้านบาท ตามลำดับ รายได้รวมและส่วนแบ่งกำไรจากการลงทุนจากธุรกิจน้ำเท่ากับจำนวน 1,833.6 ล้านบาท เพิ่มขึ้นร้อยละ 7.5 เมื่อเทียบกับปี 2561 โดยสามารถสรุปได้ดังนี้

(หน่วย : ล้านบาท)

รายได้	2562	2561	% การเปลี่ยนแปลง
รายได้จากธุรกิจน้ำ			
- รายได้การจำหน่ายน้ำเพื่ออุตสาหกรรม	1,309.5	1,252.6	4.5%
- รายได้การจำหน่ายน้ำดิบ	264.0	268.9	-1.8%
- รายได้การบริหารจัดการน้ำเสีย	160.8	158.3	1.6%
- รายได้อื่นจากธุรกิจน้ำ ¹	112.7	25.4	343.7%

รายได้จากการขายและการให้บริการ	1,847.1	1,705.1	8.3%
ส่วนแบ่งกำไรจากการลงทุนจากธุรกิจน้ำ	(13.5)	0.0	-100%
รายได้รวมและส่วนแบ่งกำไรจากการลงทุนจากธุรกิจน้ำ	1,833.6	1,705.1	7.5%

¹ รายได้อื่นจากธุรกิจน้ำ ประกอบด้วย ค่าธรรมเนียมจากการขอใช้น้ำเกินกว่าที่จัดสรร ค่าธรรมเนียมจากการบริหารจัดการน้ำ

ซึ่งการเติบโตมีสาเหตุหลักมาจาก:

ธุรกิจน้ำ

i) ปริมาณการจำหน่ายน้ำที่เพิ่มมากขึ้น;

- ปริมาณการจำหน่ายเพื่ออุตสาหกรรมเพิ่มขึ้นจาก 56.6 ล้านลูกบาศก์เมตรในปี 2561 เป็น 54.8 ล้านลูกบาศก์เมตรในปี 2562 หรือเพิ่มขึ้นร้อยละ 4 สาเหตุหลักมาจากโรงไฟฟ้ากัลฟ์ เอ็นเนอร์จี 2 และโรงไฟฟ้า SPP อื่นๆ ที่เริ่มเปิดดำเนินการผลิตไฟฟ้าเชิงพาณิชย์ในไตรมาส 1 ปี 2562 รวมถึงปริมาณการใช้น้ำที่เพิ่มขึ้นอย่างต่อเนื่องจากลูกค้าปัจจุบันและลูกค้าใหม่
- ปริมาณการจำหน่ายน้ำดิบลดลงจาก 16.9 ล้านลูกบาศก์เมตรในปี 2561 เป็น 16.5 ล้านลูกบาศก์เมตรในปี 2562 หรือลดลงร้อยละ 2
- ปริมาณการรับจ้างบริหารจัดการน้ำเสียในทุกนิคมอุตสาหกรรมเพิ่มขึ้นจาก 35.0 ล้านลูกบาศก์เมตรในปี 2561 เป็น 35.4 ล้านลูกบาศก์เมตรในปี 2562 หรือเพิ่มขึ้นร้อยละ 2

ii) รายได้อื่นจากธุรกิจน้ำ ซึ่งส่วนใหญ่มาจากค่าธรรมเนียมจากการขอใช้น้ำเกินกว่าที่จัดสรร (Excessive Charge) ในปี 2562 มีจำนวนเท่ากับ 106.8 ล้านบาท หรือเพิ่มขึ้น 86.0 ล้านบาท

ธุรกิจพลังงาน

สำหรับปี 2562 บริษัทมีรายได้และส่วนแบ่งกำไรจากเงินลงทุนและเงินปันผลรับจากธุรกิจพลังงานรวม 1,979.8 ล้านบาท หรือลดลงร้อยละ 6.9 จาก 2,125.6 ล้านบาทในปี 2561 อย่างไรก็ตามรายได้และส่วนแบ่งกำไรจากการลงทุนและเงินปันผลรับจากธุรกิจพลังงานตามปกติ (Normalized Total Revenue from Power Business and Share of Profit from Investments and Dividend) มีจำนวน 1,635.2 ล้านบาท เพิ่มขึ้นร้อยละ 2.9 เมื่อเทียบกับปี 2561

รายละเอียดของส่วนแบ่งกำไรจากเงินลงทุนในบริษัทร่วมและการร่วมค้าและเงินปันผลรับ จำแนกตามประเภทโรงไฟฟ้าดังนี้ (หน่วย : ล้านบาท)

ประเภทโรงไฟฟ้า	2562	2561	% การเปลี่ยนแปลง
รายได้จากธุรกิจพลังงาน	10.2	3.2	221.8%
ส่วนแบ่งกำไรจากการลงทุน	1,894.6	2,047.4	-7.5%
เงินปันผลรับ	75.0	75.0	0.0%

ส่วนแบ่งกำไรจากการลงทุนในบริษัทร่วมและการร่วม ค้า และเงินปันผลรับ	1,979.8	2,125.6	-6.9%
ส่วนแบ่งกำไรจากการลงทุนในบริษัทร่วมและการร่วม ค้า และเงินปันผลรับตามปกติ ¹	1,635.2	1,589.8	2.9%
- IPP	907.0 ²	951.7 ²	-4.7%
- SPP	728.6	647.3	12.6%
- พลังงานทางเลือก	16.3	7.7	111.0%
- โครงการที่อยู่ระหว่างการก่อสร้างและพัฒนา ³	(16.7)	(16.9)	1.3%

¹ การคำนวณกำไรจากการดำเนินงานปกติ มีการเปลี่ยนแปลงโดยการปรับปรุงเพียงผลกำไร/ขาดทุนจากอัตราแลกเปลี่ยน ตั้งแต่ไตรมาส 2 ปี 2562 เป็นต้นไป และได้ทำการ เปลี่ยนแปลงการคำนวณผลกำไรของไตรมาส 1 ปี 2562 ด้วยเพื่อการคำนวณกำไรของงวดสะสมปี 2562

² กำไรจากการดำเนินงานปกติ สำหรับปี 2561 มีการปรับปรุงให้เสมือนมีผลกระทบจากการใช้มาตรฐานบัญชีฉบับที่ 15 เพื่อประโยชน์ในการเปรียบเทียบกับผลกำไรปี 2562 ซึ่งมีผลกระทบจากการใช้มาตรฐานบัญชีฉบับที่ 15

³ CCE จัดอยู่ใน “โครงการที่อยู่ระหว่างการก่อสร้างและพัฒนา” เนื่องจากเริ่มดำเนินการผลิตเมื่อเดือน พฤศจิกายน 2562

ธุรกิจโรงไฟฟ้าเอกชนรายใหญ่ (IPP)

- โรงไฟฟ้าเอกชนรายใหญ่ (IPP) ทั้ง 3 แห่ง มีส่วนแบ่งกำไรจากการลงทุนและเงินปันผลรับตามปกติในปี 2562 จำนวน 907.0 ล้านบาท ลดลงร้อยละ 4.7 จากปี 2561 สาเหตุหลักมาจากการลดลงของส่วนแบ่งกำไรจากโรงไฟฟ้า เกิดโค-วัน และปริมาณการจ่ายไฟฟ้าที่ลดลงของโรงไฟฟ้าพลังน้ำห้วยเหาะ พาวเวอร์ (HHPC)

ธุรกิจโรงไฟฟ้าขนาดเล็ก (SPP)

- โรงไฟฟ้าขนาดเล็ก (SPP) ทั้ง 8 แห่ง มีส่วนแบ่งกำไรจากการลงทุนและเงินปันผลรับตามปกติในปี 2562 จำนวน 728.6 ล้านบาท เพิ่มขึ้นร้อยละ 12.6 จากปี 2561 สาเหตุหลักมาจากโรงไฟฟ้า SPP (GNLL2) ที่เริ่มเปิดดำเนินการผลิตไฟฟ้าเชิงพาณิชย์ รวมไปถึงผลการดำเนินงานที่แข็งแกร่งของโรงไฟฟ้า SPP

ธุรกิจพลังงานทางเลือก

- สำหรับปี 2562 โครงการโรงไฟฟ้าพลังงานแสงอาทิตย์ (Solar Rooftop) จำนวน 8.9 เมกะวัตต์ มีรายได้และส่วนแบ่งกำไรจากการลงทุนในบริษัทร่วมและการร่วมค้า จำนวน 10.2 ล้านบาท

บริษัทฯ ซึ่งเป็นบริษัทร่วมพัฒนาในธุรกิจพลังงาน ปัจจุบันมีกำลังการผลิตตามสัดส่วนการลงทุนในโครงการโรงไฟฟ้าที่เปิดดำเนินการเชิงพาณิชย์ตามสัญญาแล้วจำนวน 559.0 เมกะวัตต์ และที่อยู่ระหว่างก่อสร้างจำนวน 24.4 เมกะวัตต์ บริษัทฯ ได้ร่วมลงทุนกับผู้ประกอบการในธุรกิจโรงไฟฟ้าที่สำคัญทั้งในและต่างประเทศ ได้แก่ กลุ่มโกลว์ กลุ่มกัลฟ์ กลุ่มบริษัทบี.กริม กลุ่มซุเอซ กลุ่มกันกุล และกลุ่มเอ็มไอทีจี โดยบริษัทฯ ยังได้มีการพัฒนาและบริหารจัดการเองสำหรับธุรกิจพลังงานทางเลือกให้กับลูกค้าในนิคมอุตสาหกรรม โดยเริ่มจากโครงการโรงไฟฟ้าพลังงานแสงอาทิตย์ ทั้งนี้บริษัทฯ มีการรับรู้ผลการดำเนินงานในธุรกิจพลังงานในรูปแบบของ 1) รายได้ 2) ส่วนแบ่งกำไรจากเงินลงทุน 3) เงินปันผลรับ ซึ่งส่วนแบ่งกำไรจะรับรู้กำไรสุทธิตามสัดส่วนการถือหุ้น (ร้อยละ) โดยเป็นส่วนแบ่งกำไรสุทธิหลังหักค่าใช้จ่ายต่างๆ ที่เกี่ยวข้องในบริษัทร่วมและการร่วมค้าดังกล่าว

โครงการที่อยู่ระหว่างก่อสร้างและพัฒนา**ธุรกิจน้ำ**

- ระบบน้ำในนิคม ดับบลิวเอชเอ อีสเทิร์นซีบอร์ดอินดัสเตรียลเอสเตท แห่งที่ 3 (WHA ESIE 3) มีปริมาณกำลังการผลิตน้ำเพื่ออุตสาหกรรมจำนวน 3,600 ลูกบาศก์เมตรต่อวัน และปริมาณความสามารถในการบำบัดน้ำเสียจำนวน 1,500 ลูกบาศก์เมตรต่อวัน ซึ่งมีกำหนดดำเนินการผลิตเชิงพาณิชย์ในไตรมาส 1 ปี 2563
- โครงการน้ำในประเทศเวียดนาม มีปริมาณความสามารถในการบำบัดน้ำเสียจำนวน 9,600 ลูกบาศก์เมตรต่อวัน มีกำหนดดำเนินการผลิตเชิงพาณิชย์ในไตรมาส 3 ปี 2563

ธุรกิจพลังงาน

- ในไตรมาส 4 ปี 2562 โครงการพลังงานแสงอาทิตย์ มีการเซ็นสัญญาใหม่จำนวน 4.0 เมกกะวัตต์ หรือคิดเป็นจำนวนเมกกะวัตต์สะสมรวม 24.4 เมกกะวัตต์ ซึ่งอยู่ระหว่างการก่อสร้างและมีกำหนดเปิดดำเนินการผลิตไฟฟ้าเชิงพาณิชย์ในไตรมาส 1 ปี 2563 ถึง ไตรมาส 3 ปี 2563

โรงไฟฟ้า	ประเภทโรงไฟฟ้า	ประเภทผู้ผลิต	สัดส่วนการถือหุ้น (ร้อยละ)	กำลังการผลิตตามติดตั้ง (เมกกะวัตต์)	กำลังการผลิตตามสัดส่วนการถือหุ้น (เมกกะวัตต์)	กำหนดการเดินเครื่องเชิงพาณิชย์
โรงไฟฟ้าพลังงานแสงอาทิตย์	พลังงานแสงอาทิตย์	Private PPA	100	24.4	24.4	ไตรมาส 1 ปี 2563 - ไตรมาส 3 ปี 2563
รวม				24.4	24.4	

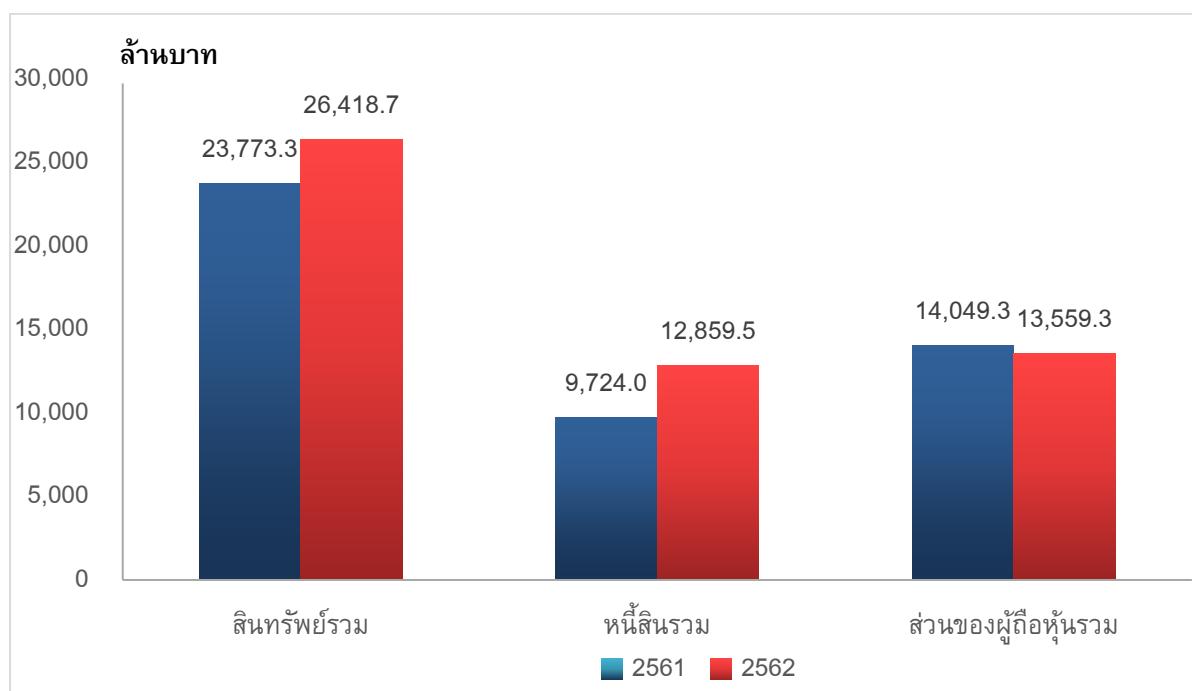
ภาพรวมของผลการดำเนินงาน**ค่าใช้จ่ายในการดำเนินการ**

- ค่าใช้จ่ายในการบริหาร เพิ่มขึ้นจาก 130.8 ล้านบาทในปี 2561 มาเป็น 197.5 ล้านบาทในปี 2562 สาเหตุหลักมาจากการปรับปรุงรายการทางบัญชีของหนี้สงสัยจะสูญจำนวน 22.5 ล้านบาท ในปี 2561 รวมถึงค่าใช้จ่ายด้านที่ปรึกษาสำหรับโครงการใหม่ตามแผนงานธุรกิจ
- ต้นทุนทางการเงิน ลดลงจาก 366.6 ล้านบาทในปี 2561 มาเป็นจำนวน 342.0 ล้านบาทในปี 2562 สาเหตุหลักมาจากการออกหุ้นกู้เพื่อรีไฟแนนซ์เงินกู้จากสถาบันการเงินที่เหลือจำนวน 4,000 ล้านบาท ในเดือนมิถุนายน 2561

ดังนั้น อัตรากำไรขั้นต้น เพิ่มขึ้นจากร้อยละ 34.4 ในปี 2561 เป็นร้อยละ 37.3 ในปี 2562 แต่อย่างไรก็ตาม อัตรากำไรขั้นต้น (ไม่รวมรายได้อื่นจากธุรกิจน้ำ) ในปี 2562 มีอัตราร้อยละ 33.4 เท่าเดียวกับปี 2561 ในอัตราร้อยละ 33.5 สาเหตุหลักมาจากค่าเสื่อมราคาที่เพิ่มขึ้นจากการขยายระบบฐานวางท่อ

สำหรับปี 2562 บริษัทฯ มีกำไรก่อนดอกเบี้ยจ่าย ภาษีเงินได้ ค่าเสื่อมราคา และค่าใช้จ่ายตัดจ่าย (EBITDA) จำนวน 2,740.9 ล้านบาท หรือลดลงร้อยละ 4.0 จาก 2,854.8 ล้านบาทในปี 2561

2. ฐานะทางการเงิน



ฐานะทางการเงินรวมของบริษัท ณ สิ้นปี 2562 สามารถสรุปได้ดังนี้

สินทรัพย์

ณ สิ้นปี 2562 บริษัทฯ มีสินทรัพย์รวมทั้งสิ้น 26,418.7 ล้านบาท เพิ่มขึ้นจำนวน 2,645.4 ล้านบาทจาก ณ สิ้นปี 2561 ที่มีจำนวน 23,773.3 ล้านบาท สาเหตุหลักมาจากการเพิ่มขึ้นของเงินลงทุนในบริษัทร่วมจำนวน 2,694.2 ล้านบาทจากโครงการ Duong River

ส่วนประกอบหลักของสินทรัพย์ในงบการเงินรวมของบริษัทฯ คือ (i) เงินลงทุนในบริษัทร่วมจำนวน 14,587.6 ล้านบาท (ii) อาคารและอุปกรณ์สุทธิจำนวน 3,950.2 ล้านบาท (iii) ค่าความนิยมจำนวน 2,772.9 ล้านบาท (iv) สินทรัพย์ไม่มีตัวตนสุทธิจำนวน 1,918.2 ล้านบาท (v) ลูกหนี้การค้าและลูกหนี้อื่น - สุทธิ จำนวน 811.4 ล้านบาท

หนี้สิน

ณ สิ้นปี 2562 บริษัทฯ มีหนี้สินรวมทั้งสิ้น 12,859.5 ล้านบาท เพิ่มขึ้น 3,135.5 ล้านบาทจาก ณ สิ้นปี 2561 ที่มีจำนวน 9,724.0 ล้านบาท สาเหตุหลักมาจากการเพิ่มขึ้นของเงินกู้ยืมระยะยาวที่ถึงกำหนดชำระภายในหนึ่งปีจำนวน 4,123.1 ล้านบาท และเงินกู้ยืมระยะสั้นจากสถาบันการเงินจำนวน 1,765.0 ล้านบาท นอกจากนี้ บริษัทฯ มีหนี้สินที่มีภาระดอกเบี้ยสุทธิ ณ สิ้นปี 2562 จำนวน 11,002.1 ล้านบาท เพิ่มขึ้นจาก ณ สิ้นปี 2561 ที่มีจำนวน 8,134.5 ล้านบาท

โดยหนี้สินรวมของบริษัทฯ ส่วนใหญ่ ประกอบด้วยหุ้นกู้ระยะยาวจำนวน 4,994.3 ล้านบาท หนี้สินระยะยาวที่ถึงกำหนดชำระภายในหนึ่งปีจากสถาบันทางการเงินจำนวน 4,123.1 ล้านบาท, เงินกู้ยืมระยะสั้นจากสถาบันการเงินจำนวน 1,765 ล้านบาท และประมาณการหนี้สินจากธุรกิจน้ำจำนวน 340.5 ล้านบาท

ส่วนของผู้ถือหุ้น

ณ สิ้นปี 2562 บริษัทฯ มีส่วนของผู้ถือหุ้นรวมทั้งสิ้น 13,559.3 ล้านบาท ลดลงจำนวน 490.0 ล้านบาท จาก ณ สิ้นปี 2561 ที่มีจำนวน 14,049.3 ล้านบาท สาเหตุหลักมาจากการปรับปรุงบัญชีเกี่ยวกับรายได้จากสัญญาที่ทำกับลูกค้า (IFRS 15) ในกำไรสะสม

ณ สิ้นปี 2562 บริษัทฯ มีอัตราส่วนหนี้สินรวมต่อส่วนของผู้ถือหุ้นเท่ากับ 0.95 เท่า เพิ่มขึ้นจาก 0.69 เท่าในสิ้นปี 2561 และอัตราส่วนหนี้สินที่มีภาระดอกเบี้ยสุทธิต่อส่วนของผู้ถือหุ้น เท่ากับ 0.81 เท่า เพิ่มขึ้นจาก 0.58 เท่าในสิ้นปี 2561 สาเหตุหลักมาจากการเพิ่มขึ้นของเงินกู้ยืมระยะสั้นจากสถาบันทางการเงินจำนวน 1,765.0 ล้านบาท และการลดลงของส่วนของผู้ถือหุ้นจากการปรับปรุงบัญชีเกี่ยวกับรายได้จากสัญญาที่ทำกับลูกค้า (IFRS 15)

3. อัตราส่วนทางการเงินที่สำคัญ

	2562	2561
อัตรากำไรขั้นต้น (ร้อยละ)	37.3%	34.4%
อัตรากำไรสุทธิ ¹ (ร้อยละ)	55.0%	57.5%
อัตราผลตอบแทนผู้ถือหุ้น(ร้อยละ)	15.5%	16.9%
อัตราส่วนหนี้สินต่อส่วนของผู้ถือหุ้น (เท่า)	0.95x	0.69x
อัตราส่วนหนี้สินที่มีภาระดอกเบี้ยสุทธิต่อส่วนของผู้ถือหุ้น (เท่า)	0.81x	0.58x

¹ อัตรากำไรสุทธิ คำนวณจากกำไรสุทธิส่วนที่เป็นของบริษัทใหญ่ หักด้วยรายได้จากการขายและการให้บริการ และส่วนแบ่งกำไรจากเงินลงทุนในบริษัทร่วมและการร่วมค้าและรายได้อื่นๆ