

ส่วนที่ 3

ฐานะทางการเงินและผลการดำเนินงาน

13. ข้อมูลทางการเงินที่สำคัญ

งบการเงิน

งบแสดงฐานะทางการเงิน

งบแสดงฐานะทางการเงิน	งบการเงินรวมสำหรับปี			
	31 ธันวาคม 2562		31 ธันวาคม 2563	
	ล้านบาท	ร้อยละ	ล้านบาท	ร้อยละ
สินทรัพย์				
สินทรัพย์หมุนเวียน				
เงินสดและรายการเทียบเท่าเงินสด	754.59	2.86	1,784.15	6.82
ลูกหนี้การค้าและลูกหนี้อื่น - สุทธิ	811.38	3.07	241.53	0.92
เงินให้กู้ยืมระยะสั้นแก่กิจการที่เกี่ยวข้องกัน	283.49	1.07	-	-
สินทรัพย์หมุนเวียนอื่น	224.81	0.85	218.32	0.84
รวมสินทรัพย์หมุนเวียน	2,074.27	7.85	2,244.00	8.58
สินทรัพย์ไม่หมุนเวียน				
สินทรัพย์ทางการเงินที่วัดมูลค่าด้วยมูลค่ายุติธรรมผ่านกำไรหรือขาดทุน	-	-	328.77	1.26
เงินลงทุนในบริษัทร่วม	14,587.64	55.22	12,706.82	48.55
ส่วนได้เสียในการร่วมค้า	737.55	2.79	781.98	2.99
เงินลงทุนระยะยาวอื่น - สุทธิ	253.56	0.96	-	-
เงินให้กู้ยืมแก่กิจการที่เกี่ยวข้องกัน	-	-	248.49	0.95
ลูกหนี้ตามสัญญาเช่าการเงิน	-	-	21.89	0.08
ที่ดิน อาคารและอุปกรณ์ - สุทธิ	3,950.24	14.95	5,039.00	19.25
สินทรัพย์ไม่มีตัวตนสุทธิ - สุทธิ	2,035.47	7.70	1,987.91	7.60
ค่าความนิยม	2,772.88	10.50	2,772.88	10.59
สินทรัพย์ภาษีเงินได้รอการตัดบัญชี	0.15	-	1.16	-
สินทรัพย์ไม่หมุนเวียนอื่น	6.96	0.03	38.71	0.15
รวมสินทรัพย์ไม่หมุนเวียน	24,344.45	92.15	23,927.61	91.42
รวมสินทรัพย์	26,418.72	100.00	26,171.61	100.00

งบแสดงฐานะทางการเงิน	งบการเงินรวมสำหรับปี			
	31 ธันวาคม 2562		31 ธันวาคม 2563	
	ล้านบาท	ร้อยละ	ล้านบาท	ร้อยละ
หนี้สินและส่วนของผู้ถือหุ้น				
หนี้สินหมุนเวียน				
เจ้าหนี้การค้าและเจ้าหนี้อื่น	292.21	1.11	342.43	1.31
เงินกู้ยืมระยะสั้นจากสถาบันการเงิน	1,765.00	6.68	-	-
เงินกู้ยืมระยะยาวจากสถาบันการเงินที่ถึงกำหนดชำระภายในหนึ่งปี	124.73	0.47	249.78	0.95
หุ้นกู้ที่ถึงกำหนดชำระภายในหนึ่งปี	3,998.38	15.13	2,389.30	9.13
หนี้สินตามสัญญาเช่าที่ถึงกำหนดชำระภายในหนึ่งปี	-	-	8.27	0.03
ภาษีเงินได้ค้างจ่าย	29.98	0.11	16.04	0.06
สิ่งตอบแทนที่คาดว่าจะต้องจ่ายเมื่อเช่าเงิน	242.92	0.92	-	-
หนี้สินหมุนเวียนอื่น	28.45	0.11	28.41	0.11
รวมหนี้สินหมุนเวียน	6,481.67	24.53	3,034.23	11.59
หนี้สินไม่หมุนเวียน				
เงินกู้ยืมระยะยาวจากสถาบันการเงิน	874.34	3.31	4,622.98	17.66
หุ้นกู้	4,994.27	18.90	5,604.09	21.41
หนี้สินภาษีเงินได้รอการตัดบัญชี	122.79	0.46	121.52	0.46
ประมาณการหนี้สินจากธุรกิจน้ำ	340.47	1.29	347.71	1.33
ภาระผูกพันผลประโยชน์พนักงาน	18.84	0.07	22.57	0.09
หนี้สินตามสัญญาเช่า	-	-	235.13	0.9
หนี้สินไม่หมุนเวียนอื่น	27.07	0.10	26.30	0.10
รวมหนี้สินไม่หมุนเวียน	6,377.78	24.13	10,980.30	41.95
รวมหนี้สิน	12,859.45	48.68	14,014.53	53.55
ส่วนของผู้ถือหุ้น				
ทุนจดทะเบียน	3,825.00	14.48	3,825.00	14.62
ทุนที่ออกและชำระแล้ว	3,825.00	14.48	3,825.00	14.62
ส่วนเกินมูลค่าหุ้นสามัญ	2,557.84	9.68	2,557.84	9.77
กำไรสะสม				
จัดสรรแล้วเป็นทุนสำรองตามกฎหมาย	164.39	0.62	245.98	0.94
ยังไม่ได้จัดสรร	3,491.99	13.22	3,316.40	12.67
องค์ประกอบอื่นของส่วนของผู้ถือหุ้น	3,520.05	13.32	2,211.85	8.45
รวมส่วนของผู้ถือหุ้นของบริษัทใหญ่	13,559.27	51.32	12,157.08	46.45
ส่วนได้เสียที่ไม่มีอำนาจควบคุม	-	-	-	-
รวมส่วนของผู้ถือหุ้น	13,559.27	51.32	12,157.08	46.45
รวมหนี้สินและส่วนของผู้ถือหุ้น	26,418.72	100.00	26,171.61	100.00

งบกำไรขาดทุนเบ็ดเสร็จสำหรับปี 2562 - 2563

งบแสดงกำไรขาดทุนเบ็ดเสร็จ	งบการเงินรวมสำหรับปี			
	31 ธันวาคม 2562		31 ธันวาคม 2563	
	ล้านบาท	ร้อยละ	ล้านบาท	ร้อยละ
รายได้จากการขายและการให้บริการ	1,857.25	92.73	1,697.97	95.50
ต้นทุนขายและการให้บริการ	(1,164.41)	(58.14)	(1,198.13)	(67.39)
กำไรขั้นต้น	692.84	34.59	499.84	28.11
รายได้อื่น	145.67	7.27	79.95	4.50
ผลขาดทุนที่คาดว่าจะเกิดขึ้นของสินทรัพย์ทางการเงิน	-	-	(1.13)	(0.06)
ค่าใช้จ่ายในการบริหาร	(197.55)	(9.86)	(188.11)	(10.58)
ต้นทุนทางการเงิน	(342.02)	(17.08)	(432.86)	(24.35)
ส่วนแบ่งกำไรจากเงินลงทุนในบริษัทร่วมและการร่วมค้า	1,881.12	93.92	866.27	48.72
กำไรก่อนค่าใช้จ่ายภาษีเงินได้	2,180.06	108.84	823.96	46.34
(ค่าใช้จ่าย)รายได้ภาษีเงินได้	(42.85)	(2.14)	(11.23)	(0.63)
กำไรสำหรับปี	2,137.21	106.70	812.73	45.71
กำไรเบ็ดเสร็จอื่น				
กำไร(ขาดทุน) จากการประมาณการโครงการผลประโยชน์ตามหลักการคณิตศาสตร์ประกันภัย- สุทธิจากภาษี	1.42	-	-	-
ผลต่างของอัตราแลกเปลี่ยนจากการแปลงค่างบการเงิน	(34.57)	(1.66)	(170.24)	(9.58)
กำไรเบ็ดเสร็จอื่นสุทธิจากภาษี	(33.15)	(1.66)		
กำไรเบ็ดเสร็จรวมสำหรับปี	2,104.06	105.04	642.49	36.14
การแบ่งกำไร				
ส่วนที่เป็นของบริษัทใหญ่	2,137.21	106.70	812.73	45.71
ส่วนที่เป็นของส่วนได้เสียที่ไม่มีอำนาจควบคุม	-	-	-	-
กำไรสำหรับปี	2,137.21	106.70	812.73	45.71
การแบ่งปันกำไรเบ็ดเสร็จรวม				
ส่วนที่เป็นของบริษัทใหญ่	2,104.06	105.04	642.49	36.14
ส่วนที่เป็นของส่วนได้เสียที่ไม่มีอำนาจควบคุม	-	-	-	-
กำไรเบ็ดเสร็จรวมสำหรับปี	2,104.06	105.04	642.49	36.14
กำไรต่อหุ้น				
กำไรต่อหุ้นขั้นพื้นฐาน (บาท/หุ้น)	0.56		0.21	

งบกระแสเงินสด

งบกระแสเงินสด	งบการเงินรวมสำหรับปี สิ้นสุดวันที่ 31 ธันวาคม	
	2562	2563
	ล้านบาท	ล้านบาท
กระแสเงินสดจากกิจกรรมดำเนินงาน		
กำไรก่อนภาษีเงินได้	2,180.06	823.96
รายการปรับปรุง		
การด้อยค่าสุทธิของสินทรัพย์ทางการเงิน	-	1.13
หนี้สงสัยจะสูญ	0.82	-
กำไรจากอัตราแลกเปลี่ยน	-	(0.67)
ส่วนแบ่งกำไรจากเงินลงทุนในบริษัทร่วมและส่วนได้เสียในการร่วมค้า	(1,881.12)	(866.27)
กำไรจากการจำหน่ายเงินลงทุนเพื่อขาย	(0.92)	-
กำไร(ขาดทุน)จากการจำหน่ายอุปกรณ์	(0.65)	0.33
ค่าเสื่อมราคา	158.00	217.61
ค่าตัดจำหน่ายสินทรัพย์ไม่มีตัวตน	46.94	47.89
ค่าตัดจำหน่ายเงินลงทุนระยะยาวอื่น	13.87	-
ประมาณการค่าซ่อมแซม	-	1.81
ภาระผูกพันผลประโยชน์พนักงาน	3.57	4.01
รายได้เงินปันผล	(74.98)	(36.49)
รายได้ดอกเบี้ย	(47.95)	(19.05)
ต้นทุนทางการเงิน	342.02	432.86
	739.66	607.12
การเปลี่ยนแปลงในสินทรัพย์และหนี้สินดำเนินงาน		
ลูกหนี้การค้าและลูกหนี้อื่น	(9.92)	2.99
สินทรัพย์หมุนเวียนอื่น	(22.53)	(12.77)
ลูกหนี้ตามสัญญาเช่า	-	0.20
สินทรัพย์ไม่หมุนเวียนอื่น	1.41	(0.70)
เจ้าหนี้การค้าและเจ้าหนี้อื่น	10.91	24.66
หนี้สินหมุนเวียนอื่น	10.31	(1.86)
ประมาณการหนี้สินจากธุรกิจน้ำ	(23.63)	(24.65)
ภาระผูกพันผลประโยชน์พนักงาน	-	(0.28)
หนี้สินไม่หมุนเวียนอื่น	13.81	4.04
เงินสดได้มาจากการดำเนินงาน	720.02	598.75
ดอกเบี้ยรับ	47.59	19.58
ดอกเบี้ยจ่าย	(292.55)	(420.34)
เงินปันผลรับ	803.74	1,753.77
ภาษีเงินได้จ่าย	(62.63)	(54.04)
เงินสดสุทธิได้มาจากการดำเนินงาน	1,216.17	1,897.72
กระแสเงินสดจากกิจกรรมลงทุน		

งบกระแสเงินสด	งบการเงินรวมสำหรับปี สิ้นสุดวันที่ 31 ธันวาคม	
	2562	2563
	ล้านบาท	ล้านบาท
เงินสดเพื่อจ่ายซื้อเงินลงทุนเผื่อขาย	(650.00)	-
เงินสดรับจากการจำหน่ายเงินลงทุนเผื่อขาย	650.92	-
เงินสดจ่ายเงินให้กู้ยืมแก่กิจการที่เกี่ยวข้องกัน	(230.49)	-
เงินสดรับเงินให้กู้ยืมแก่กิจการที่เกี่ยวข้องกัน	701.55	35.00
เงินสดจ่ายเพื่อลงทุนในบริษัทร่วม	(2,525.36)	-
เงินสดจ่ายเพื่อส่วนได้เสียในการร่วมค้า	(26.07)	-
เงินสดจ่ายซื้อที่ดิน อาคารและอุปกรณ์	(818.34)	(1,032.68)
เงินสดรับจากการจำหน่ายอุปกรณ์	4.37	0.15
เงินสดจ่ายซื้อสินทรัพย์ไม่มีตัวตน	(0.75)	(0.61)
เงินสดสุทธิใช้ไปในกิจกรรมลงทุน	(2,894.17)	(998.14)
กระแสเงินสดจากกิจกรรมจัดหาเงิน		
เงินสดรับจากเงินกู้ยืมระยะสั้นจากสถาบันการเงิน	2,891.00	1,590.00
เงินสดจ่ายคืนเงินกู้ยืมระยะสั้นจากสถาบันการเงิน	(1,126.00)	(3,355.00)
เงินสดรับจากเงินกู้ยืมระยะยาวจากสถาบันการเงิน	1,000.00	4,000.00
เงินสดจ่ายคืนเงินกู้ยืมระยะยาวจากสถาบันการเงิน	-	(125.00)
เงินสดรับจากการออกหุ้นกู้	-	3,000.00
เงินสดจ่ายคืนหุ้นกู้	-	(4,000.00)
เงินสดจ่ายค่าธรรมเนียมการกู้ยืมเงินระยะยาวจากสถาบันการเงิน	(1.00)	(2.00)
เงินสดจ่ายค่าธรรมเนียมในการออกหุ้นกู้	-	(3.79)
เงินสดจ่ายหนี้สินตามสัญญาเช่า	-	(8.38)
เงินปันผลจ่ายให้แก่ผู้ถือหุ้น	(1,162.73)	(965.69)
เงินสดสุทธิได้มาจากกิจกรรมจัดหาเงิน	1,601.27	130.14
เงินสดและรายการเทียบเท่าเงินสดเพิ่มขึ้น(ลดลง) - สุทธิ	(76.72)	1,029.72
เงินสดและรายการเทียบเท่าเงินสดต้นปี	853.46	754.59
ผลกระทบจากอัตราแลกเปลี่ยนของเงินสดและรายการเทียบเท่าเงินสด	(22.15)	(0.16)
เงินสดและรายการเทียบเท่าเงินสดปลายปี	754.59	1,784.15

14. การวิเคราะห์และคำอธิบายของฝ่ายจัดการ

1. บทสรุปผู้บริหาร

บริษัท ดับบลิวเอชเอ ยูทิลิตี้ส์ แอนด์ พาวเวอร์ จำกัด (มหาชน) (หรือ “บริษัทฯ”) ประกาศกำไรปกติ (Normalized Net Income) ปี 2563 จำนวน 763.7 ล้านบาท ลดลงร้อยละ 55.9 เมื่อเทียบกับ ปี 2562 ในขณะที่กำไรสุทธิ จำนวน 812.7 ล้านบาท ลดลงร้อยละ 62.0 เมื่อเทียบกับปี 2562

(หน่วย: ล้านบาท)

งบกำไรขาดทุนรวม	YTD 2563	YTD 2562	% เปลี่ยนแปลง
รายได้รวม	1,698.0	1,857.2	-8.6%
กำไรขั้นต้น	499.8	692.8	-27.9%
ส่วนแบ่งกำไรปกติจากเงินลงทุนในบริษัทร่วมและการร่วมค้า	821.6	1,491.1	-44.9%
กำไรสุทธิส่วนที่เป็นของบริษัทใหญ่	812.7	2,137.2	-62.0%
กำไรปกติ ¹	763.7	1,732.9	-55.9%

¹ กำไรปกติ คือ การปรับกำไรสุทธิโดยไม่รวมกำไรขาดทุนจากอัตราแลกเปลี่ยนและภาษีเงินได้นิติบุคคลที่เกี่ยวข้อง ผลกระทบจากมาตรฐานบัญชี TFRS 9 และ TFRS 16 และรายการปรับปรุงทางบัญชี

สำหรับ ปี 2563 บริษัทฯ รายงานกำไรปกติ (Normalized Net Income) จำนวน 763.7 ล้านบาท ลดลงจำนวน 969.2 ล้านบาทหรือคิดเป็นร้อยละ 55.9 เมื่อเทียบกับช่วงเดียวกันของปีก่อน มีปัจจัยหลักมาจากการลดลงของส่วนแบ่งกำไรปกติจากเงินลงทุนในบริษัทร่วม (Normalized Share of Profit) จากโรงไฟฟ้าเกิดโค-วัน ที่ลดลงจำนวน 533.6 ล้านบาท (คิดเป็นร้อยละ 55.1 ของการเปลี่ยนแปลงในกำไรปกติ) อันเป็นผลจากอัตราค่าความพร้อมจ่าย (Availability Payment) ที่ลดลงตามสัญญาซื้อขายไฟฟ้า (PPA) Energy Margin ที่ลดลง การลดลงของราคาถ่านหิน และการเริ่มจ่ายภาษีเงินได้นิติบุคคลร้อยละ 10 ตั้งแต่เดือนพฤศจิกายน ปี 2562 อย่างไรก็ตามโรงไฟฟ้าเกิดโค-วัน ยังคงมีกระแสเงินสดที่แข็งแกร่งเนื่องจากภาระหนี้สินที่ลดลงไปในทิศทางเดียวกันกับอัตราค่าความพร้อมจ่าย (Availability Payment) สำหรับธุรกิจโรงไฟฟ้าขนาดเล็ก (SPP) ทั้ง 8 โรงไฟฟ้ามีส่วนแบ่งกำไรปกติลดลงจำนวน 30.6 ล้านบาท จากช่วงเวลาเดียวกันของปีก่อน สาเหตุหลักจากโรงไฟฟ้าขนาดเล็กจำนวน 4 โรงไฟฟ้า จากทั้งหมด 8 โรงไฟฟ้า มีการหยุดซ่อมบำรุงตามแผน แม้ว่าบริษัทฯจะรับรู้ส่วนแบ่งกำไรเต็มปีจากการลงทุนในธุรกิจไฟฟ้าขยะชลบุรีคีนเอ็นเออรี่ (CCE) จำนวน 50.7 ล้านบาท ในส่วนของธุรกิจน้ำในประเทศได้รับผลกระทบของสถานการณ์ภัยแล้งและ COVID-19 ส่งผลให้รายได้จากการขายน้ำลดลงเมื่อเทียบกับช่วงเวลาเดียวกันของปีก่อนหน้า แม้ว่าจะมีรายได้ใหม่จากผลิตภัณฑ์น้ำมูลค่าเพิ่ม ได้แก่ น้ำปราศจากแร่ธาตุ (Demineralized Water) และน้ำอุตสาหกรรมคุณภาพสูง (Premium Clarified Water) ในขณะที่ธุรกิจน้ำในประเทศเวียดนาม บริษัทฯ รับรู้ส่วนแบ่งขาดทุนเต็มปีหลังจากที่ได้เข้าลงทุนในเดือนพฤศจิกายน 2562 โดยปริมาณการจำหน่ายน้ำเพิ่มขึ้นเมื่อเทียบกับปี 2562 แต่การเพิ่มของปริมาณจำหน่ายยังคงล่าช้าจากแผนเดิมที่คาดการณ์ไว้ ส่งผลให้เกิดส่วนแบ่งขาดทุนปกติจากเงินลงทุนจำนวน 122.3 ล้านบาท ซึ่งเมื่อรวมผลของการบันทึกรายการค่าตัดจำหน่ายสินทรัพย์ที่ไม่มีตัวตนที่เกิดจากการซื้อกิจการโครงการ SDWTP จำนวน 39.1 ล้านบาท ทำให้บริษัทฯ รับรู้ส่วนแบ่งขาดทุนปกติจากโครงการ SDWTP จำนวน 161.4 ล้านบาท เทียบกับ ปี 2562 ที่รับรู้ส่วนแบ่งขาดทุนปกติจากเงินลงทุน จำนวน 14.3 ล้านบาท

เหตุการณ์สำคัญในปี 2563

- WHAUP ออกจำหน่ายหุ้นกู้จำนวน 3,000 ล้านบาท ในเดือนกุมภาพันธ์ อัตราดอกเบี้ยเฉลี่ยเท่ากับร้อยละ 2.765 ทั้งนี้หุ้นกู้ดังกล่าวแบ่งเป็น 2 ชุด ชุดแรกจำนวน 1,500 ล้านบาท อายุของหุ้นกู้ 2 ปี 10 เดือน และชุดที่ 2 จำนวน 1,500 ล้านบาท อายุของหุ้นกู้ 10 ปี ซึ่งเป็นหุ้นกู้ที่มีอายุยาวที่สุดที่ WHAUP เคยออกจำหน่ายมา
- Premium Clarified Water สำหรับขายให้กลุ่มโรงไฟฟ้าขนาดเล็กของ Gulf จากโครงการผลิตน้ำ Reclaimed Water ด้วยกำลังการผลิตจำนวน 5,200 ลูกบาศก์เมตรต่อวัน ที่นิคมอุตสาหกรรมอีสเทิร์นซีบอร์ด (ESIE) ได้ดำเนินการผลิตเชิงพาณิชย์เต็มกำลังในเดือนกรกฎาคม
- โรงบำบัดน้ำเสียของโครงการ Nghe Ah ประเทศเวียดนาม ด้วยกำลังการผลิตจำนวน 3,200 ลูกบาศก์เมตรต่อวัน เริ่มดำเนินการผลิตเชิงพาณิชย์ในไตรมาส 3
- โครงการ Wastewater Reclamation ที่ใหญ่ที่สุดในประเทศไทย ด้วยกำลังการผลิต 25,000 ลูกบาศก์เมตรต่อวัน ภายในนิคมอุตสาหกรรมดับบลิวเอชเอ ตะวันออก (มาบตาพุด) ได้ก่อสร้างแล้วเสร็จเมื่อเดือนธันวาคม
- โครงการโรงไฟฟ้าพลังงานแสงอาทิตย์ (Solar Rooftop) มีการเซ็นสัญญาใหม่จำนวน 17.9 เมกะวัตต์ คิดเป็นจำนวนเมกะวัตต์ที่เซ็นสัญญาสะสมรวม 50.9 เมกะวัตต์ ซึ่งได้ดำเนินการก่อสร้างแล้วเสร็จและเปิดดำเนินการเชิงพาณิชย์แล้วทั้งสิ้น 39.5 เมกะวัตต์ ณ สิ้นปี 2563

2. ผลการดำเนินงาน

(หน่วย: ล้านบาท)

งบกำไรขาดทุนรวม	YTD 2563	YTD 2562	% เปลี่ยนแปลง
รายได้รวม	1,698.0	1,857.2	-8.6%
- ธุรกิจน้ำ	1,642.6	1,847.1	-11.1%
- รายได้จากการดำเนินงาน ¹	1,624.7	1,734.3	-6.3%
- รายได้อื่นจากธุรกิจน้ำ ²	17.9	112.7	-84.1%
- ธุรกิจพลังงาน	55.4	10.2	443.1%
ต้นทุนขายและการให้บริการ	(1,198.1)	(1,164.4)	2.9%
กำไรขั้นต้น	499.8	692.8	-27.9%
กำไรขั้นต้นจากการดำเนินงาน³	481.9	580.1	-16.9%
รายได้อื่น	79.3	145.7	-45.6%
ค่าด้อยค่าสุทธิของสินทรัพย์ทางการเงิน	(1.1)	0.0	N/A
ค่าใช้จ่ายในการบริหาร	(188.1)	(197.5)	-4.8%
กำไร (ขาดทุน) จากอัตราแลกเปลี่ยน ⁴	0.7	0.0	N/A
ส่วนแบ่งกำไรจากเงินลงทุนในบริษัทร่วมและการร่วมค้า	866.3	1,881.1	-53.9%
ต้นทุนทางการเงิน	(432.9)	(342.0)	26.6%
(ค่าใช้จ่าย) รายได้ภาษีเงินได้นิติบุคคล	(11.2)	(42.8)	-73.8%
กำไรส่วนที่เป็นของบริษัทใหญ่	812.7	2,137.2	-62.0%
ขาดทุน (กำไร) จากอัตราแลกเปลี่ยน ⁹	(38.8)	(344.5)	-88.7%
ภาษีเงินได้นิติบุคคลผลกำไรจากอัตราแลกเปลี่ยน ⁵	5.9	0.0	N/A
รายการปรับปรุงทางบัญชี ⁶	0.0	(59.8)	-100.0%
ผลกระทบจากมาตรฐานบัญชี (IFRS 9 และ IFRS 16)	(16.2)	0.0	N/A
กำไรปกติ⁷	763.7	1,732.9	-55.9%

อัตราส่วนความสามารถในการทำกำไรที่สำคัญ :	YTD 2563	YTD 2562
อัตรากำไรขั้นต้น	29.4%	37.3%
อัตรากำไรสุทธิ ⁸	30.7%	55.0%

¹ รายได้จากการดำเนินงาน ประกอบด้วยรายได้จากการจำหน่ายน้ำดิบ รายได้จากการจำหน่ายน้ำเพื่ออุตสาหกรรม และรายได้การบริหารจัดการน้ำเสีย

² รายได้อื่นจากธุรกิจน้ำ ประกอบด้วย ค่าธรรมเนียมจากการขอใช้น้ำเกินกว่าที่จัดสรร ค่าธรรมเนียมจากการบริหารจัดการน้ำ

³ กำไรขั้นต้นจากการดำเนินงาน ไม่รวมรายได้จากธุรกิจน้ำ

⁴ (กำไร)/ขาดทุน จากอัตราแลกเปลี่ยน ประกอบด้วย การรับรู้ (กำไร)/ขาดทุนที่เกิดขึ้นและยังไม่เกิดขึ้นจากเงินกู้ในสกุลดอลลาร์จากบริษัทย่อย

⁵ ภาษีเงินได้นิติบุคคลจากกำไรจากอัตราแลกเปลี่ยน เป็นผลจากเงินกู้สกุลดอลลาร์ที่เกิดขึ้นในบริษัท WUPIN

⁶ รายการปรับปรุงทางบัญชี คือ การเปลี่ยนแปลงวิธีการบันทึกค่าใช้จ่ายซ่อมบำรุงของกลุ่ม Gulf SPP (GVTP, GTS1, GTS2, GTS3 and GTS4) ทั้งนี้การแก้ไขดังกล่าวได้ส่งผลกระทบต่อกำไรขาดทุนของ WHAUP ในไตรมาส 1 ปี 2562

⁷ กำไรปกติ คือ การปรับกำไรสุทธิโดยไม่รวมกำไรขาดทุนจากอัตราแลกเปลี่ยนและภาษีเงินได้นิติบุคคลที่เกี่ยวข้อง ผลกระทบจากมาตรฐานบัญชี TFRS 9 และ TFRS 16 และการปรับปรุงทางบัญชี

⁸ อัตรากำไรสุทธิ คำนวณจากกำไรสุทธิส่วนที่เป็นของบริษัทใหญ่ หักด้วยรายได้รวม และ ส่วนแบ่งกำไรจากเงินลงทุนและรายได้อื่นๆ

⁹ (กำไร)/ขาดทุน จากอัตราแลกเปลี่ยนประกอบด้วย การรับรู้ (กำไร)/ขาดทุนที่เกิดขึ้นและยังไม่เกิดขึ้นจากเงินกู้ในสกุลดอลลาร์จากบริษัทย่อย และบริษัทรวม

รายได้รวม

สำหรับปี 2563 บริษัท มีรายได้รวมจำนวน 1,698.0 ล้านบาท ลดลงร้อยละ 8.6 จาก 1,857.2 ล้านบาทในปี 2562 สาเหตุหลักมาจากรายได้จากการดำเนินงานจากธุรกิจน้ำที่ลดลง 109.6 ล้านบาท และรายได้จากธุรกิจน้ำซึ่งมีส่วนประกอบหลัก ได้แก่รายได้ค่าธรรมเนียมจากการใช้น้ำเกินกว่าที่จัดสรร (Excessive Charge) ที่ลดลง 94.8 ล้านบาท เมื่อเทียบกับช่วงเวลาเดียวกันของปีก่อน ถึงแม้ว่ามียาได้จากธุรกิจพลังงานแสงอาทิตย์ (Solar Rooftop) เพิ่มขึ้นจำนวน 45.2 ล้านบาท

กำไรขั้นต้นและกำไรขั้นต้นจากการดำเนินงาน

สำหรับ ปี 2563 บริษัท มีกำไรขั้นต้นจำนวน 499.8 ล้านบาท ลดลงร้อยละ 27.9 จากจำนวน 692.8 ล้านบาทเทียบกับช่วงเวลาเดียวกันของปีก่อน และกำไรจากการดำเนินงานจำนวน 481.9 ล้านบาท ลดลงร้อยละ 16.9 จาก 580.1 ล้านบาทเทียบกับช่วงเวลาเดียวกันของปีก่อน ปัจจัยหลักที่ส่งผลให้กำไรขั้นต้นและกำไรจากการดำเนินงานลดลงสำหรับปี 2563 เกิดจากรายได้จากการดำเนินงานและรายได้จากค่าธรรมเนียมจากการขอใช้น้ำเกินกว่าที่จัดสรร (Excessive Charge) ลดลง แม้ว่ารายได้จากการขายน้ำปราศจากแร่ธาตุและธุรกิจพลังงานแสงอาทิตย์ (Solar Rooftop) เพิ่มขึ้นและมีรายได้ใหม่จากน้ำอุตสาหกรรมเกรดสูง

ส่วนแบ่งกำไรจากเงินลงทุนในบริษัทร่วมและการร่วมค้า (“ส่วนแบ่งกำไรจากเงินลงทุน”)

(หน่วย: ล้านบาท)

ส่วนแบ่งกำไรจากเงินลงทุน	YTD 2563	YTD 2562	% เปลี่ยนแปลง
ส่วนแบ่งกำไรจากเงินลงทุน	866.3	1,881.1	-53.9%
- ธุรกิจน้ำ	(159.7)	(13.5)	-1085.5%
- ธุรกิจพลังงาน	1,026.0	1,894.6	-45.8%
รายการปรับปรุง:			
- (กำไร) ขาดทุน จากอัตราแลกเปลี่ยนเกี่ยวข้องกับส่วนแบ่งกำไร	(38.1)	(344.5)	88.9%
- รายการปรับปรุงทางบัญชี	-	(59.8)	100.0%
- ผลกระทบจากมาตรฐานบัญชี (TFRS 9 และ TFRS 16) เกี่ยวข้องกับส่วนแบ่งกำไร	(6.6)	-	N/A
ส่วนแบ่งกำไรปกติจากเงินลงทุน (Normalized Share of Profit from Investments)	821.6	1,476.8	-44.4%
- ธุรกิจน้ำ	(159.7)	(13.5)	N/A
- ธุรกิจพลังงาน	981.3	1,490.3	-34.2%

ส่วนแบ่งกำไรปกติจากเงินลงทุนได้มีการปรับปรุงจากส่วนแบ่งกำไรเงินลงทุน โดยไม่รวม (i) (กำไร)/ขาดทุน จากอัตราแลกเปลี่ยน (ii) รายการปรับปรุงทางบัญชี คือ รายการเปลี่ยนแปลงวิธีการบันทึกค่าใช้จ่ายซ่อมบำรุงของกลุ่ม Gulf SPP (GVTP, GTS1, GTS2, GTS3 และ GTS4) ทั้งนี้การแก้ไขดังกล่าวได้ส่งผลกระทบต่องบกำไรขาดทุนของ WHAUP ในไตรมาส 1 ปี 2562 และ (iii) ผลกระทบจากมาตรฐานบัญชี (TFRS 9 และ TFRS 16)

สำหรับ ปี 2563 บริษัทฯ มีส่วนแบ่งกำไรปกติจากเงินลงทุนจำนวน 821.6 ล้านบาท ลดลงจำนวน 655.2 ล้านบาท จาก 1,476.8 ล้านบาท คิดเป็นร้อยละ 44.4 เทียบกับช่วงเวลาเดียวกันของปีก่อน สาเหตุหลักมาจาก (i) การลดลงของส่วนแบ่งกำไรจากโรงไฟฟ้าถ่านหินเกิดโค-วัน ที่ลดลงจำนวน 533.6 ล้านบาท อันเป็นผลจากอัตราค่าความพร้อมจ่าย (Availability Payment) ที่ลดลงตามสัญญาซื้อขายไฟฟ้า (PPA) (ii) Energy Margin ที่ลดลง (iii) การลดลงของราคาถ่านหิน (iv) การเริ่มจ่ายภาษีเงินได้นิติบุคคลร้อยละ 10 ตั้งแต่วันที่ 1 มกราคม ปี 2562 (v) การลดลงของส่วนแบ่งกำไรจากกลุ่มโรงไฟฟ้าขนาดเล็ก (SPP) ที่ลดลงจำนวน 30.6 ล้านบาท จากโรงไฟฟ้า 4 แห่ง จาก 8 แห่ง มีการหยุดซ่อมบำรุงตามแผน และ (vi) การรับรู้ส่วนแบ่งขาดทุนจากเงินลงทุนในธุรกิจน้ำในโครงการ SDWTP ที่เพิ่มขึ้นจำนวน 147.1 ล้านบาท ซึ่งรวมผลของการบันทึกการค่าตัดจำหน่ายสินทรัพย์ที่ไม่มีตัวตนที่เกิดจากการซื้อกิจการโครงการ SDWTP จำนวน 39.1 ล้านบาท

กำไรสุทธิส่วนที่เป็นของบริษัทใหญ่

สำหรับ ปี 2563 บริษัทฯ มีกำไรสุทธิส่วนที่เป็นของบริษัทใหญ่จำนวน 812.7 ล้านบาท ลดลงร้อยละ 62.0 จาก 2,137.2 ล้านบาทเมื่อเทียบกับ ปี 2562 สาเหตุหลักส่วนใหญ่มาจาก

- ส่วนแบ่งกำไรจากเงินลงทุนที่ลดลง 1,014.9 ล้านบาท สาเหตุหลักจากส่วนแบ่งกำไรที่ลดลงจากโรงไฟฟ้าเกิดโค-วัน จำนวน 702.6 ล้านบาท โรงไฟฟ้าขนาดเล็ก (SPP) จำนวน 8 แห่ง ลดลง 219.4 ล้านบาท และ SDWTP ลดลง 147.1 ล้านบาท แม้ว่าส่วนแบ่งกำไรใหม่จากโรงไฟฟ้าขยะชลบุรีศรีนครินทร์ (CCE) เพิ่มขึ้น 60.6 ล้านบาท อย่างไรก็ตาม ส่วนแบ่งกำไรปกติจากเงินลงทุนซึ่งไม่มีผลกระทบจากอัตราแลกเปลี่ยน มาตรฐานบัญชี TFRS 9 และ 16 และรายการปรับปรุงทางบัญชี ลดลง 655.2 ล้านบาท เมื่อเทียบกับช่วงเวลาเดียวกันของปีก่อน

- ii) กำไรขั้นต้นที่ลดลงจำนวน 193.0 ล้านบาท สาเหตุหลักจากยอดจำหน่ายน้ำและรายได้จากค่าธรรมเนียมจากการขอใช้น้ำเกินกว่าที่จัดสรร (Excessive Charge) ลดลง และค่าเสื่อมราคาเพิ่มขึ้นจากโครงการใหม่ แม้ว่ารายได้จากการขายน้ำปราศจากแร่ธาตุและธุรกิจพลังงานแสงอาทิตย์ (Solar Rooftop) เพิ่มขึ้น และรายได้ใหม่จากน้ำอุตสาหกรรมคุณภาพสูง
- iii) ต้นทุนการเงินที่เพิ่มขึ้น 90.8 ล้านบาท จากจำนวน 342.0 ล้านบาท เป็นจำนวน 432.9 ล้านบาท สาเหตุหลักจากการจัดหาเงินกู้เพื่อลงทุนในโครงการ SDWTP และการบันทึกค่าใช้จ่ายดอกเบี้ยจากการนำมาตรฐานบัญชี TFRS 16 มาถือปฏิบัติ และ
- iv) รายได้อื่นที่ลดลงจำนวน 66.4 ล้านบาท สาเหตุจากดอกเบี้ยรับจากการให้กู้ยืม และเงินปันผลรับจากโรงไฟฟ้า GIPP ลดลง

แม้ว่า

- i) ค่าใช้จ่ายภาษีเงินได้นิติบุคคลลดลง 31.6 ล้านบาท จากกำไรก่อนหักภาษีลดลง

กำไรปกติ (Normalized Net Profit)

กำไรปกติเป็นการปรับกำไรสุทธิส่วนที่เป็นของบริษัทใหญ่โดยไม่รวม (i) กำไร / ขาดทุน จากอัตราแลกเปลี่ยน (ii) ภาษีเงินได้นิติบุคคลเกี่ยวข้องกับกำไรจากอัตราแลกเปลี่ยนของเงินกู้สกุลดอลลาร์ (iii) รายการปรับปรุงทางบัญชี และ (iv) ผลกระทบจากมาตรฐานบัญชี (TFRS 9 และ TFRS 16)

สำหรับ ปี 2563 บริษัทมีรายการกำไรจากอัตราแลกเปลี่ยนสุทธิจำนวน 38.8 ล้านบาท โดยมีสาเหตุหลักจากเงินบาทแข็งค่า ทำให้การบันทึกบัญชีเงินกู้ดอลลาร์ของบริษัทรวมในธุรกิจพลังงาน เกิดผลกำไรจากอัตราแลกเปลี่ยน และผลกระทบจากมาตรฐานบัญชี (TFRS 9 และ TFRS 16) จำนวน 16.2 ล้านบาท เป็นรายการปรับปรุงในการคำนวณกำไรปกติ ด้วยเหตุดังกล่าว บริษัทจึงมีกำไรปกติจำนวน 763.7 ล้านบาท ในปี 2563 ลดลงร้อยละ 55.9 เมื่อเทียบกับปี 2562

3. ผลการดำเนินงานรายธุรกิจ

ธุรกิจน้ำ

สำหรับปี 2563 บริษัท มีรายได้รวมและส่วนแบ่งกำไร(ขาดทุน) จากเงินลงทุนจากธุรกิจน้ำจำนวน 1,482.9 ล้านบาท ลดลงร้อยละ 19.1 เมื่อเทียบกับช่วงเวลาเดียวกันของปีก่อน โดยรายได้จากธุรกิจน้ำเป็นจำนวนเท่ากับ 1,642.6 ล้านบาท ลดลงร้อยละ 11.1 สาเหตุเกิดจากการยอดขายน้ำและรายได้อื่นจากธุรกิจน้ำที่ลดลง นอกจากนี้ยังบันทึกส่วนแบ่งขาดทุนจาก SDWTP จำนวน 161.4 ล้านบาท ผลจากสถานการณ์โควิด-19 ส่งผลต่อแผนการเพิ่มปริมาณการจำหน่ายน้ำ ดังรายละเอียดดังที่ปรากฏในตารางต่อไปนี้

(หน่วย : ล้านบาท)

ธุรกิจน้ำ	YTD 2563	YTD 2562	% เปลี่ยนแปลง
รายได้จากธุรกิจน้ำ	1,642.6	1,847.1	-11.1%
- รายได้การจำหน่ายน้ำเพื่ออุตสาหกรรม	1,233.8	1,309.5	-5.8%
- รายได้การจำหน่ายน้ำดิบ	250.4	264.0	-5.2%
- รายได้การบริหารจัดการน้ำเสีย	140.5	160.8	-12.6%
- รายได้อื่นจากธุรกิจน้ำ ¹	17.9	112.7	-84.1%
ส่วนแบ่งกำไรจากเงินลงทุนจากธุรกิจน้ำ	(159.7)	(13.5)	N/A
รายได้รวมและส่วนแบ่งกำไรจากเงินลงทุนธุรกิจน้ำ	1,482.9	1,833.6	-19.1%

¹ รายได้อื่นจากธุรกิจน้ำ ประกอบด้วย ค่าธรรมเนียมจากการขอใช้น้ำเกินกว่าที่จัดสรร ค่าธรรมเนียมจากการบริหารจัดการน้ำ

ธุรกิจน้ำ

ปี 2563 เทียบกับ ปี 2562

i) ปริมาณการจำหน่ายน้ำ;

- ปริมาณการจำหน่ายเพื่ออุตสาหกรรมจาก 55.0 ล้านลูกบาศก์เมตร ในปี 2562 ลดลงเป็น 49.7 ล้านลูกบาศก์เมตรในปี 2563 หรือลดลงร้อยละ 9.6 สาเหตุหลักมาจากปริมาณความต้องการใช้น้ำลดลงจากภาวะภัยแล้งในครึ่งปีแรกและสถานการณ์ COVID-19 แม้ว่าจะมีปริมาณการจำหน่ายน้ำปราศจากแร่ธาตุและน้ำคุณภาพสูงเข้ามาเพิ่มเติม จำนวน 2.5 ล้านลูกบาศก์เมตร
- ปริมาณการจำหน่ายน้ำดิบจาก 16.6 ล้านลูกบาศก์เมตรในปี 2562 ลดลงเป็น 15.2 ล้านลูกบาศก์เมตร ในปี 2563 หรือลดลงร้อยละ 8.5
- ปริมาณการบริหารจัดการน้ำเสียในทุกนิคมอุตสาหกรรมจาก 35.4 ล้านลูกบาศก์เมตร ในปี 2562 ลดลงเป็น 31.1 ล้านลูกบาศก์เมตรในปี 2563 หรือลดลงร้อยละ 12.2

ii) รายได้อื่นจากธุรกิจน้ำ จำนวนเท่ากับ 17.9 ล้านบาท หรือลดลง 94.8 ล้านบาท ซึ่งส่วนใหญ่มาจากค่าธรรมเนียมจากการขอใช้น้ำเกินกว่าที่จัดสรร (Excessive Charge) ที่ลดลง

ธุรกิจพลังงาน

สำหรับปี 2563 บริษัทฯ มีรายได้และส่วนแบ่งกำไรจากเงินลงทุนและเงินปันผลรับจากธุรกิจพลังงานรวมจำนวน 1,117.8 ล้านบาท หรือลดลงร้อยละ 43.5 จากจำนวน 1,979.8 ล้านบาทในปี 2562 อย่างไรก็ตามรายได้และส่วนแบ่งกำไรปกติจากเงินลงทุนและเงินปันผลรับจากธุรกิจพลังงาน มีจำนวน 1,073.1 ล้านบาท ลดลงร้อยละ 31.9 เมื่อเทียบกับ ปี 2562 รายละเอียดของรายได้และส่วนแบ่งกำไรจากเงินลงทุนและเงินปันผลรับจากธุรกิจพลังงาน จำแนกตามประเภทโรงไฟฟ้าดังนี้

(หน่วย : ล้านบาท)

ธุรกิจพลังงาน	YTD 2563	YTD 2562	% เปลี่ยนแปลง
รายได้จากธุรกิจพลังงาน	55.4	10.2	443.1%
ส่วนแบ่งกำไรจากการลงทุน	1,026.0	1,894.6	-45.8%
เงินปันผลรับ	36.5	75.0	-51.3%
รายได้และส่วนแบ่งกำไรจากเงินลงทุนและเงินปันผลรับจากธุรกิจพลังงาน	1,117.8	1,979.8	-43.5%
รายได้และส่วนแบ่งกำไรปกติจากเงินลงทุนและเงินปันผลรับจากธุรกิจพลังงาน	1,073.1 ¹	1,575.5 ²	-31.9%
- IPP	324.6	907.0	-64.2%
- SPP	638.3	668.8	-4.6%
- พลังงานงานหมุนเวียน	111.7	6.3	1,661.7%
- อื่นๆ ³	(1.3)	(6.7)	80.4%

¹ สำหรับปี 2563 การคำนวณส่วนแบ่งกำไรปกติ มีการเปลี่ยนแปลงโดยการปรับปรุง (กำไร) / ขาดทุน จากอัตราแลกเปลี่ยน และผลกระทบจากมาตรฐานบัญชี (TFRS 9 and TFRS 16) ซึ่งเกี่ยวข้องกับส่วนแบ่งกำไรจากธุรกิจร่วมและร่วมการค้า

² สำหรับปี 2562 การคำนวณส่วนแบ่งกำไรปกติ มีการเปลี่ยนแปลงโดยการปรับปรุง (กำไร) / ขาดทุน จากอัตราแลกเปลี่ยน และการปรับปรุงรายการบัญชี

³ โครงการวางท่อจัดจำหน่าย และค่าปลีกก๊าซธรรมชาติ (WHA NGDPs) ซึ่งเป็นการร่วมลงทุนระหว่าง WHAUP GULF และ MITG

ธุรกิจโรงไฟฟ้าเอกชนรายใหญ่ (IPP)

ปี 2563 เทียบกับ ปี 2562

- บริษัท มีส่วนแบ่งกำไรปกติจากเงินลงทุนและเงินปันผลรับจากโรงไฟฟ้าเอกชนรายใหญ่ (IPP) ทั้ง 3 แห่ง ในปี 2563 จำนวน 324.6 ล้านบาท ลดลงร้อยละ 64.2 จาก ปี 2562 สาเหตุหลักจากโรงไฟฟ้าถ่านหินเคอเคโค-วัน ผลจากอัตราค่าความพร้อมจ่าย (Availability Payment) ที่ลดลงตามสัญญาซื้อขายไฟฟ้า (PPA) Energy Margin ที่ลดลง การลดลงของราคาถ่านหิน และการเริ่มจ่ายภาษีเงินได้นิติบุคคลร้อยละ 10 ตั้งแต่วันที่ 1 ตุลาคม ปี 2562

ธุรกิจโรงไฟฟ้าขนาดเล็ก (SPP)

ปี 2563 เทียบกับ ปี 2562

- บริษัท มีส่วนแบ่งกำไรปกติจากเงินลงทุนและเงินปันผลรับจากโรงไฟฟ้าขนาดเล็ก (SPP) ทั้ง 8 แห่ง ในปี 2563 จำนวน 638.3 ล้านบาท ลดลงร้อยละ 4.6 จาก ปี 2562 สาเหตุหลักมาจากการปริมาณการจำหน่ายไฟฟ้าให้ EGAT และลูกค้าอุตสาหกรรมลดลง และค่าใช้จ่ายซ่อมบำรุงมากขึ้นจากการซ่อมบำรุงตามแผนของโรงไฟฟ้าขนาดเล็ก จำนวน 4 แห่ง จากทั้งหมด 8 แห่ง

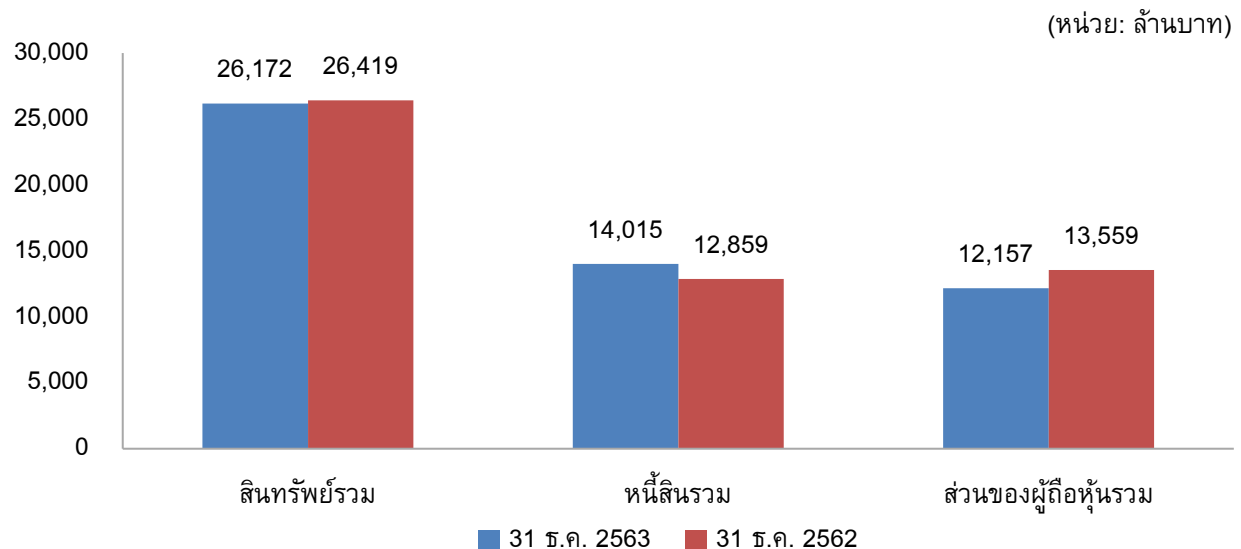
ธุรกิจพลังงานหมุนเวียน

ปี 2563 เทียบกับ ปี 2562

- บริษัท มีรายได้และส่วนแบ่งกำไรจากเงินลงทุนในบริษัทร่วมและการร่วมค้าจากโครงการโรงไฟฟ้าพลังงานแสงอาทิตย์ (Solar Rooftop) จำนวน 61.0 ล้านบาท เพิ่มขึ้นจำนวน 44.7 ล้านบาท จากปี 2562 เป็นผลจากการกำลังการผลิตที่เพิ่มขึ้น นอกจากนี้ บริษัท มีส่วนแบ่งกำไรจากโรงไฟฟ้าขยะชลบุรี คลีน เอ็นเนอร์ยี (CCE) จำนวน 50.7 ล้านบาทใน ปี 2563 ในขณะที่มีส่วนแบ่งขาดทุนจำนวน 10.0 ล้านบาท ใน ปี 2562

4. ฐานะทางการเงิน

ฐานะทางการเงินรวมของบริษัทฯ ณ 31 ธันวาคม 2563 สามารถสรุปได้ดังนี้



สินทรัพย์

ณ 31 ธันวาคม 2563 บริษัทฯ มีสินทรัพย์รวมทั้งสิ้น 26,171.6 ล้านบาท ลดลงจำนวน 241.7 ล้านบาท จากจำนวน 26,418.7 ล้านบาท ณ สิ้นปี 2562 สาเหตุหลักมาจากการลดลงของเงินลงทุนในบริษัทร่วมจำนวน 1,880.8 ล้านบาท โดยมีปัจจัยหลักจากการนำมาตรฐานบัญชี TFRS 9 มาถือปฏิบัติ และลูกหนี้การค้าและลูกหนี้อื่นสุทธิลดลงจำนวน 569.8 ล้านบาท แม้ว่าเงินสดและรายการเทียบเท่าเงินสดเพิ่มขึ้นจำนวน 1,029.6 ล้านบาท อาคารและอุปกรณ์สุทธิเพิ่มขึ้นจำนวน 857.2 ล้านบาท และสิทธิการใช้สินทรัพย์ (TFRS 16) เพิ่มขึ้นจำนวน 231.6 ล้านบาท

ส่วนประกอบหลักของสินทรัพย์ในงบการเงินรวมของบริษัทฯ คือ (i) เงินลงทุนในบริษัทร่วมจำนวน 12,706.8 ล้านบาท (ii) อาคารและอุปกรณ์สุทธิจำนวน 4,807.4 ล้านบาท (iii) ค่าความนิยมจำนวน 2,772.9 ล้านบาท (iv) สินทรัพย์ไม่มีตัวตนสุทธิจำนวน 1,987.9 ล้านบาท และ (v) เงินสดและรายการเทียบเท่าเงินสดจำนวน 1,784.2 ล้านบาท

หนี้สิน

ณ 31 ธันวาคม 2563 บริษัทฯ มีหนี้สินรวมทั้งสิ้น 14,014.5 ล้านบาท เพิ่มขึ้น 1,155.1 ล้านบาท จากจำนวน 12,859.5 ล้านบาท ณ สิ้นปี 2562 สาเหตุหลักมาจาก (i) เงินกู้ยืมระยะยาวจากสถาบันการเงิน เพิ่มขึ้นจำนวน 3,748.6 ล้านบาท และ (ii) หนี้กู้ระยะยาว เพิ่มขึ้นจำนวน 609.8 ล้านบาท แม้ว่า บริษัทฯ มี (i) หนี้กู้ระยะยาวที่ถึงกำหนดชำระภายในหนึ่งปี ลดลงจำนวน 1,609.1 ล้านบาท และ (ii) เงินกู้ยืมระยะสั้นจากสถาบันการเงินลดลงจำนวน 1,765.0 ล้านบาท

ณ 31 ธันวาคม 2563 บริษัทฯ มีหนี้สินที่มีภาระดอกเบี้ย จำนวน 12,866.2 ล้านบาท เพิ่มขึ้นจำนวน 1,109.5 ล้านบาท จากจำนวน 11,756.7 ล้านบาท จาก ณ สิ้นปี 2562 โดยหนี้สินรวมของบริษัทฯ ส่วนใหญ่ ประกอบด้วย (i) หนี้กู้ระยะยาวจำนวน

5,604.1 ล้านบาท (ii) เงินกู้ยืมระยะยาวจากสถาบันการเงินจำนวน 4,623.0 ล้านบาท (iii) หุ้นกู้ระยะยาวที่ถึงกำหนดชำระภายในหนึ่งปีจำนวน 2,388.9 ล้านบาท และ (iv) เงินกู้ยืมระยะสั้นจากสถาบันการเงินจำนวน 249.8 ล้านบาท

ส่วนของผู้ถือหุ้น

ณ 31 ธันวาคม 2563 บริษัทฯ มีส่วนของผู้ถือหุ้นรวมทั้งสิ้น 12,157.1 ล้านบาท ลดลงจำนวน 1,442.2 ล้านบาท จากจำนวน 13,599.3 ล้านบาท ณ สิ้นปี 2562 สาเหตุหลักมาจากการองค์ประกอบส่วนอื่นของผู้ถือหุ้นลดลงจำนวน 1,308.2 ล้านบาท จากผลขาดทุนจากการวัดมูลค่ายุติธรรมของสัญญาแลกเปลี่ยนอัตราดอกเบี้ยที่เกิดจากการใช้มาตรฐานบัญชีใหม่ (TFRS 9) จากบริษัทร่วมและบริษัทร่วมค้า และกำไรสะสมลดลงจำนวน 175.6 ล้านบาทเป็นผลจากเงินปันผลจ่ายจำนวน 965.8 ล้านบาท แม้ว่าจะมีส่วนเพิ่มจาก กำไรสุทธิส่วนที่เป็นของบริษัทใหญ่จำนวน 812.7 ล้านบาท และรายการอื่นๆจำนวน 22.5 ล้านบาท

5. อัตราส่วนทางการเงินที่สำคัญ

	ปี 2563	ปี 2562
อัตราผลตอบแทนผู้ถือหุ้น (ร้อยละ)	6.3%	15.5%
อัตรากำไรที่จ่ายจริง (ร้อยละ)	1.4%	2.0%
อัตราส่วนหนี้สินต่อส่วนของผู้ถือหุ้น (เท่า)	1.15x	0.95x
อัตราส่วนหนี้สินที่มีภาระดอกเบี้ยสุทธิต่อส่วนของผู้ถือหุ้น (เท่า)	0.91x	0.81x
ระยะเวลาเก็บหนี้เฉลี่ย (วัน)	35	30

ณ 31 ธันวาคม 2563 บริษัทฯ มีอัตราผลตอบแทนผู้ถือหุ้นร้อยละ 6.3 ลดลงจากร้อยละ 15.5 ในปี 2562 ในขณะที่บริษัทฯ มีอัตรากำไรที่แท้จริงร้อยละ 2.0 และร้อยละ 1.4 ในปี 2562 และ 2563 ตามลำดับ อัตรากำไรที่แท้จริงต่ำกว่าอัตรากำไรเงินได้นิติบุคคลซึ่งกำหนดไว้ร้อยละ 20 ผลจากโครงการลงทุนของบริษัทฯ ส่วนใหญ่ยังอยู่ช่วงได้รับสิทธิประโยชน์ด้านภาษี และส่วนแบ่งกำไรจากเงินลงทุนในบริษัทร่วมและการร่วมค้าที่บริษัทรับรู้ในงบกำไรขาดทุนเป็นรายการที่ถูกหักภาษีเงินได้นิติบุคคลแล้ว บริษัทฯ มีอัตราส่วนหนี้สินรวมต่อส่วนของผู้ถือหุ้นเท่ากับ 1.15 เท่า เพิ่มขึ้นจาก 0.95 เท่าในสิ้นปี 2562 และอัตราส่วนหนี้สินที่มีภาระดอกเบี้ยสุทธิต่อส่วนของผู้ถือหุ้นเท่ากับ 0.91 เท่า เพิ่มขึ้นจาก 0.81 เท่า ณ สิ้นปี 2562 สาเหตุหลักมาจากการเพิ่มขึ้นของหนี้สินระยะยาวกับสถาบันการเงิน 3,748.6 ล้านบาท และส่วนของผู้ถือหุ้นลดลงจำนวน 1,402.2 ล้านบาท แม้ว่าเงินสดและรายการเทียบเท่าเงินสดเพิ่มขึ้นจำนวน 1,029.6 ล้านบาทก็ตาม

สำหรับอัตราส่วนแสดงคุณภาพของลูกหนี้ ในปี 2563 บริษัทฯ มีระยะเวลาเก็บหนี้เฉลี่ยที่เกิดขึ้นจริงจำนวน 35 วัน เพิ่มขึ้นเล็กน้อย 5 วัน จากจำนวน 30 วันในปี 2562 สาเหตุหลักจากผลกระทบจากสถานการณ์การแพร่ระบาดของเชื้อไวรัส COVID-19 ทำให้เศรษฐกิจชะลอตัวส่งผลต่อลูกค้าบางรายของบริษัทฯ ถึงแม้ว่าระยะเวลาเก็บหนี้เฉลี่ยที่เกิดขึ้นจริงยังอยู่ในกรอบนโยบาย Credit Term ของบริษัทซึ่งได้กำหนดไว้ที่ 15-30 วัน นับตั้งแต่วันที่บริษัทฯ ได้จัดส่งใบแจ้งถึงลูกค้า (invoice date) ภายในวันที่ 5 ของเดือนถัดไป บริษัทฯ ได้มีมาตรการติดตามและทบทวนยอดคงค้างของลูกหนี้ อย่างสม่ำเสมอ นอกจากนี้ลูกหนี้การค้ำสุทธิตัดเป็นร้อยละ 0.6 ของสินทรัพย์รวมในปี 2562 และ 2563 จึงคาดว่าจะไม่เกิดผลขาดทุนจากการหนี้เสียต่อด้านการเงินอย่างมีนัยสำคัญ

6. โครงการที่อยู่ระหว่างก่อสร้างและพัฒนา**ธุรกิจพลังงาน**

- ณ สิ้นปี 2563 มีโครงการโรงไฟฟ้าพลังงานแสงอาทิตย์ที่ติดตั้งบนหลังคา มีกำลังการผลิตจำนวน 11.4 เมกะวัตต์ อยู่ระหว่างการก่อสร้างและมีกำหนดเปิดดำเนินการผลิตไฟฟ้าเชิงพาณิชย์ในไตรมาส 1 ถึง ไตรมาส 3 ปี 2564

โรงไฟฟ้า	ประเภทโรงไฟฟ้า	ประเภทผู้ผลิต	สัดส่วนการถือหุ้น (%)	กำลังการผลิตตามติดตั้ง (เมกะวัตต์)	กำลังการผลิตตามสัดส่วนการถือหุ้น (เมกะวัตต์)	กำหนดการเดินการผลิตเชิงพาณิชย์
พลังงานแสงอาทิตย์	พลังงานแสงอาทิตย์	Private PPA	100	11.4	11.4	ไตรมาส 1 ถึง ไตรมาส 3 ปี 2564
รวม				11.4	11.4	