

## ข้อมูลทางการเงินที่สำคัญ

บริษัท ธนบุรี เฮลท์แคร์ กรุ๊ป จำกัด (มหาชน) และบริษัทย่อย

งบแสดงฐานะการเงินเปรียบเทียบ

ณ วันที่ 31 ธันวาคม

สินทรัพย์	พ.ศ. 2562		พ.ศ. 2561		พ.ศ. 2560	
	ล้านบาท	ร้อยละ	ล้านบาท	ร้อยละ	ล้านบาท	ร้อยละ
<b>สินทรัพย์หมุนเวียน</b>						
เงินสดและรายการเทียบเท่าเงินสด	662.5	3.3	741.5	4.1	581.9	4.2
เงินลงทุนระยะสั้นกับสถาบันการเงิน	-	-	-	-	-	-
เงินลงทุนระยะสั้น	76.3	0.4	144.0	0.8	142.9	1.0
ลูกหนี้การค้าและลูกหนี้อื่น (สุทธิ)	1,325.5	6.5	872.3	4.9	718.2	5.1
เงินให้กู้ยืมระยะสั้นแก่บริษัทอื่น	-	-	-	-	-	-
เงินให้กู้ยืมระยะสั้นแก่บุคคลและกิจการที่เกี่ยวข้องกัน	36.6	0.2	40.1	0.2	-	-
สินค้าคงเหลือ (สุทธิ)	1,378.5	6.8	1,126.9	6.3	194.7	1.4
ต้นทุนการพัฒนาโครงการให้บริการ						
ทางการแพทย์ครบวงจร	1,413.3	7.0	1,307.1	7.3	972.0	7.0
ภาษีมูลค่าเพิ่ม (สุทธิ)	26.0	0.1	15.6	0.1	0.7	-
เงินจ่ายล่วงหน้าค่าเช่าที่ติดจำหน่ายภายในหนึ่งปี	3.4	-	3.5	-	-	-
สินทรัพย์ไม่หมุนเวียนที่ถือไว้เพื่อขาย	84.2	0.4	-	-	-	-
สินทรัพย์หมุนเวียนอื่น	18.7	0.1	16.8	0.1	4.5	-
<b>รวมสินทรัพย์หมุนเวียน</b>	<b>5,025.0</b>	<b>24.8</b>	<b>4,267.8</b>	<b>23.8</b>	<b>2,614.9</b>	<b>18.7</b>
<b>สินทรัพย์ไม่หมุนเวียน</b>						
เงินฝากสถาบันการเงินเพื่อการอุปถัมภ์	8.7	-	8.7	-	9.9	0.1
เงินลงทุนระยะยาวในตราสารทุน	483.9	2.4	580.6	3.2	713.5	5.1
เงินลงทุนในบริษัทร่วม (สุทธิ)	565.7	2.8	483.4	2.7	454.7	3.2
เงินลงทุนในกิจการร่วมค้า (สุทธิ)	1,266.0	6.2	1,068.5	6.0	740.4	5.3
เงินลงทุนระยะยาวอื่น (สุทธิ)	170.9	0.8	172.4	1.0	252.5	1.8
อสังหาริมทรัพย์เพื่อการลงทุน (สุทธิ)	1,812.3	8.9	1,813.6	10.1	1,813.8	12.9
ที่ดิน อาคารและอุปกรณ์ (สุทธิ)	8,255.8	40.7	6,848.8	38.2	4,832.8	34.5
เงินจ่ายล่วงหน้าค่าสินทรัพย์	34.9	0.2	77.6	0.4	30.9	0.2
สินทรัพย์ไม่มีตัวตน (สุทธิ)	182.0	0.9	142.6	0.8	82.0	0.6
สิทธิการเช่าที่ดินและอาคารเช่า (สุทธิ)	2,232.1	11.0	2,271.9	12.7	2,373.0	16.9
เงินจ่ายล่วงหน้าค่าสิทธิการเช่าที่ดิน	3.0	-	2.0	-	1.0	-
สินทรัพย์ภาษีเงินได้รอการตัดบัญชี (สุทธิ)	171.6	0.9	120.3	0.7	64.5	0.5
เงินจ่ายล่วงหน้าค่าเช่า	50.3	0.3	53.8	0.3	-	-
สินทรัพย์ไม่หมุนเวียนอื่น	22.8	0.1	14.9	0.1	25.8	0.2
<b>รวมสินทรัพย์ไม่หมุนเวียน</b>	<b>15,260.0</b>	<b>75.2</b>	<b>13,659.1</b>	<b>76.2</b>	<b>11,394.8</b>	<b>81.3</b>
<b>รวมสินทรัพย์</b>	<b>20,285.0</b>	<b>100.0</b>	<b>17,926.9</b>	<b>100.0</b>	<b>14,009.7</b>	<b>100.0</b>

## บริษัท ธนบุรี เฮลท์แคร์ กรุ๊ป จำกัด (มหาชน) และบริษัทย่อย

## งบแสดงฐานะการเงินเปรียบเทียบ (ต่อ)

ณ วันที่ 31 ธันวาคม

หนี้สินและส่วนของเจ้าของ	พ.ศ. 2562		พ.ศ. 2561		พ.ศ. 2560	
	ล้านบาท	ร้อยละ	ล้านบาท	ร้อยละ	ล้านบาท	ร้อยละ
<b>หนี้สินหมุนเวียน</b>						
เงินเบิกเกินบัญชีและเงินกู้ยืมระยะสั้น						
จากสถาบันการเงิน	2,705.1	13.4	2,740.9	15.3	129.1	0.9
เจ้าหนี้การค้าและเจ้าหนี้อื่น	1,597.7	7.9	2,059.5	11.5	925.6	6.6
ส่วนที่ถึงกำหนดชำระภายในหนึ่งปีของ						
- เงินกู้ยืมระยะยาวจากสถาบันการเงิน	655.0	3.2	400.0	2.2	100.0	0.7
- หนี้สินภายใต้สัญญาเช่าการเงิน (สุทธิ)	37.8	0.2	3.2	-	2.7	-
- หนี้สินภายใต้สัญญาสิทธิการเช่าที่ดิน	1.0	-	1.0	-	1.0	-
ภาษีเงินได้ค้างจ่าย	65.9	0.3	72.4	0.4	50.6	0.4
ภาษีมูลค่าเพิ่ม (สุทธิ)	26.9	0.1	26.0	0.1	19.3	0.1
หนี้สินหมุนเวียนอื่น	37.6	0.2	22.0	0.1	50.9	0.4
<b>รวมหนี้สินหมุนเวียน</b>	<b>5,127.0</b>	<b>25.3</b>	<b>5,325.0</b>	<b>29.6</b>	<b>1,279.2</b>	<b>9.1</b>
<b>หนี้สินไม่หมุนเวียน</b>						
เงินกู้ยืมระยะยาวจากสถาบันการเงิน	5,480.8	27.0	3,043.7	17.0	3,442.2	24.6
เจ้าหนี้จากการซื้อสินทรัพย์ถาวร	-	-	155.3	0.9	-	-
หนี้สินภายใต้สัญญาเช่าการเงิน (สุทธิ)	97.4	0.5	8.2	-	9.4	-
หนี้สินภายใต้สัญญาสิทธิการเช่าที่ดิน	61.2	0.3	1.0	-	2.0	-
หนี้สินภายใต้เงินได้รอการตัดบัญชี (สุทธิ)	283.1	1.4	322.3	1.8	375.8	2.7
ภาระผูกพันผลประโยชน์พนักงาน	447.6	2.2	333.9	1.9	228.9	1.6
หนี้สินไม่หมุนเวียนอื่น	6.4	-	11.6	0.1	7.4	-
<b>รวมหนี้สินไม่หมุนเวียน</b>	<b>6,376.5</b>	<b>31.4</b>	<b>3,876.0</b>	<b>21.7</b>	<b>4,065.7</b>	<b>28.9</b>
<b>รวมหนี้สิน</b>	<b>11,503.5</b>	<b>56.7</b>	<b>9,201.0</b>	<b>51.3</b>	<b>5,344.9</b>	<b>38.0</b>

## บริษัท ธนบุรี เฮลท์แคร์ กรุ๊ป จำกัด (มหาชน) และบริษัทย่อย

## งบแสดงฐานะการเงินเปรียบเทียบ (ต่อ)

ณ วันที่ 31 ธันวาคม

หนี้สินและส่วนของผู้ถือหุ้น	พ.ศ. 2562		พ.ศ. 2561		พ.ศ. 2560	
	ล้านบาท	ร้อยละ	ล้านบาท	ร้อยละ	ล้านบาท	ร้อยละ
<b>ส่วนของผู้ถือหุ้น</b>						
ทุนเรือนหุ้น						
ทุนจดทะเบียน						
หุ้นสามัญ 849,080,000 หุ้น						
มูลค่าที่ตราไว้หุ้นละ 1 บาท	849.1	4.2	849.1	4.7	849.1	6.1
ทุนจดทะเบียนที่ออกและชำระเต็มมูลค่าแล้ว						
หุ้นสามัญ 849,080,000 หุ้น						
มูลค่าที่ตราไว้หุ้นละ 1 บาท	849.1	4.2	849.1	4.7	849.1	6.1
ส่วนเกินมูลค่าหุ้นสามัญ (สุทธิ)	6,861.2	33.8	6,861.2	38.3	6,861.2	49.0
กำไรสะสม						
จัดสรรแล้ว - ทุนสำรองตามกฎหมาย	112.5	0.6	112.5	0.6	112.5	0.8
ยังไม่ได้จัดสรร	1,158.5	5.7	1,067.0	6.0	1,138.7	8.1
ส่วนเกิน (ขาด) ทุนจากการลงทุนเพิ่ม						
ในบริษัทย่อย	(1,099.8)	(5.4)	(1,099.8)	(6.1)	(1,099.3)	(7.8)
องค์ประกอบอื่นของส่วนของผู้ถือหุ้น	414.1	2.0	426.9	2.4	540.9	3.9
<b>รวมส่วนของผู้เป็นเจ้าของของบริษัทใหญ่</b>	<b>8,295.6</b>	<b>40.9</b>	<b>8,216.9</b>	<b>45.9</b>	<b>8,403.1</b>	<b>60.1</b>
ส่วนได้เสียที่ไม่มีอำนาจควบคุม	485.9	2.4	509.0	2.8	261.7	1.9
<b>รวมส่วนของผู้ถือหุ้น</b>	<b>8,781.5</b>	<b>43.3</b>	<b>8,725.9</b>	<b>48.7</b>	<b>8,664.8</b>	<b>62.0</b>
<b>รวมหนี้สินและส่วนของผู้ถือหุ้น</b>	<b>20,285.0</b>	<b>100.0</b>	<b>17,926.9</b>	<b>100.0</b>	<b>14,009.7</b>	<b>100.0</b>

## บริษัท ธนบุรี เฮลท์แคร์ กรุ๊ป จำกัด (มหาชน) และบริษัทย่อย

## งบกำไรขาดทุน

สำหรับปี สิ้นสุดวันที่ 31 ธันวาคม

	พ.ศ. 2562		พ.ศ. 2561		พ.ศ. 2560	
	ล้านบาท	ร้อยละ	ล้านบาท	ร้อยละ	ล้านบาท	ร้อยละ
<b>รายได้</b>						
รายได้จากกิจการ โรงพยาบาล	6,750.1	78.0	5,795.0	79.4	5,358.1	79.6
รายได้จากการขายสินค้า	317.8	3.7	396.4	5.4	400.2	6.0
รายได้จากการให้บริการ	735.9	8.5	820.0	11.3	853.4	12.7
รายได้จากการขายห้องชุด	428.3	5.0	82.8	1.1	-	-
รายได้อื่น	416.5	4.8	201.6	2.8	117.4	1.7
<b>รวมรายได้</b>	<b>8,648.6</b>	<b>100.0</b>	<b>7,295.8</b>	<b>100.0</b>	<b>6,729.1</b>	<b>100.0</b>
<b>ค่าใช้จ่าย</b>						
ต้นทุนกิจการ โรงพยาบาล	(5,234.7)	(60.5)	(4,156.4)	(57.0)	(3,864.9)	(57.4)
ต้นทุนการขายสินค้า	(202.6)	(2.3)	(272.5)	(3.7)	(271.5)	(4.0)
ต้นทุนการให้บริการ	(647.1)	(7.5)	(698.9)	(9.6)	(644.8)	(9.6)
ต้นทุนจากการขายห้องชุด	(281.3)	(3.3)	(57.8)	(0.8)	-	-
ค่าใช้จ่ายในการขาย	(223.5)	(2.6)	(264.3)	(3.6)	(202.1)	(3.0)
ค่าใช้จ่ายในการบริหาร	(1,173.6)	(13.6)	(1,114.3)	(15.3)	(803.3)	(11.9)
กำไร(ขาดทุน)อื่น- ขาดทุนสุทธิจากอัตราแลกเปลี่ยน	(7.8)	(0.1)	(1.0)	-	(7.0)	(0.1)
ค่าใช้จ่ายอื่น	(2.4)	-	(10.8)	(0.2)	(3.2)	-
ค่าเผื่อการด้อยค่าเงินลงทุน	(2.4)	-	-	-	-	-
<b>รวมค่าใช้จ่าย</b>	<b>(7,775.4)</b>	<b>(89.9)</b>	<b>(6,576.0)</b>	<b>(90.2)</b>	<b>(5,796.8)</b>	<b>(86.0)</b>
<b>กำไรก่อนส่วนแบ่งกำไร(ขาดทุน)จากการลงทุนในบริษัทร่วม</b>						
และกิจการร่วมค้า ต้นทุนทางการเงินและภาษีเงินได้	873.2	10.1	719.8	9.8	932.3	14.0
ส่วนแบ่งกำไรจากเงินลงทุนในบริษัทร่วม	50.6	0.6	40.9	0.6	36.1	0.5
ส่วนแบ่งขาดทุนจากเงินลงทุนในกิจการร่วมค้า	(117.8)	(1.4)	(133.2)	(1.8)	(124.9)	(1.9)
<b>กำไรก่อนต้นทุนทางการเงินและภาษีเงินได้</b>	<b>806.0</b>	<b>9.3</b>	<b>627.5</b>	<b>8.6</b>	<b>843.5</b>	<b>12.6</b>
ต้นทุนทางการเงิน	(216.1)	(2.5)	(144.1)	(2.0)	(160.5)	(2.4)
<b>กำไรก่อนภาษีเงินได้</b>	<b>589.9</b>	<b>6.8</b>	<b>483.4</b>	<b>6.6</b>	<b>683.0</b>	<b>10.2</b>
ภาษีเงินได้	(130.1)	(1.5)	(116.7)	(1.6)	(118.0)	(1.8)
<b>กำไรสำหรับปี</b>	<b>459.8</b>	<b>5.3</b>	<b>366.7</b>	<b>5.0</b>	<b>565.0</b>	<b>8.4</b>
<b>การแบ่งปันกำไร</b>						
ส่วนที่เป็นของผู้เป็นเจ้าของของบริษัทใหญ่	462.4	5.3	347.6	4.8	553.9	8.2
ส่วนที่เป็นของส่วนได้เสียที่ไม่มีอำนาจควบคุม	(2.6)	-	19.1	0.2	11.1	0.2
	<b>459.8</b>	<b>5.3</b>	<b>366.7</b>	<b>5.0</b>	<b>565.0</b>	<b>8.4</b>
<b>กำไรต่อหุ้น</b>						
กำไรต่อหุ้นขั้นพื้นฐานส่วนที่เป็นของ						
ผู้เป็นเจ้าของของบริษัทใหญ่ (บาท)	0.55		0.41		0.72	
จำนวนหุ้นสามัญเฉลี่ยถ่วงน้ำหนัก (ล้านหุ้น)	849.1		849.1		771.5	

## บริษัท ธนบุรี เฮลท์แคร์ กรุ๊ป จำกัด (มหาชน) และบริษัทย่อย

## งบกำไรขาดทุนเบ็ดเสร็จ

สำหรับปี สิ้นสุดวันที่ 31 ธันวาคม

	พ.ศ. 2562		พ.ศ. 2561		พ.ศ. 2560	
	ล้านบาท	ร้อยละ	ล้านบาท	ร้อยละ	ล้านบาท	ร้อยละ
กำไรสำหรับปี	459.8	5.3	366.7	5.0	565.0	8.4
กำไรขาดทุนเบ็ดเสร็จอื่น						
รายการที่จะไม่จัดประเภทรายการใหม่ไปยังกำไรหรือขาดทุนในภายหลัง						
- การวัดมูลค่าใหม่ของการระงับผูกพัน						
ผลประโยชน์พนักงาน	6.6	0.1	(80.8)	(1.1)	(8.7)	(0.1)
รายการที่จะจัดประเภทรายการใหม่ไปยังกำไรหรือขาดทุนในภายหลัง						
- กำไรที่ยังไม่รับรู้จากการตีมูลค่าสุทธิธรรมของเงินลงทุนเพื่อขาย	(93.4)	(1.1)	(138.8)	(1.9)	130.3	1.9
- ส่วนแบ่งกำไรขาดทุนเบ็ดเสร็จอื่นของกิจการร่วมค้าตามวิธีส่วนได้เสีย	63.9	0.7	(18.6)	(0.3)	4.7	0.1
ภาษีเงินได้เกี่ยวกับองค์ประกอบของกำไรขาดทุนเบ็ดเสร็จอื่น	17.3	0.2	43.9	0.6	(24.3)	(0.4)
กำไรขาดทุนเบ็ดเสร็จอื่นสำหรับปี - สุทธิจากภาษี	(5.6)	(0.1)	(194.3)	(2.7)	102.0	1.5
กำไรเบ็ดเสร็จรวมสำหรับปี	454.2	5.2	172.4	2.4	667.0	9.9
<b>การแบ่งปันกำไรเบ็ดเสร็จรวม</b>						
ส่วนที่เป็นของผู้เป็นเจ้าของของบริษัทใหญ่	460.8	5.3	153.9	2.1	657.2	9.8
ส่วนที่เป็นของส่วนได้เสียที่ไม่มีอำนาจควบคุม	(6.6)	(0.1)	18.5	0.3	9.8	0.1
	454.2	5.2	172.4	2.4	667.0	9.9

## บริษัท ธนบุรี เฮลท์แคร์ กรุ๊ป จำกัด (มหาชน) และบริษัทย่อย

## งบกระแสเงินสด

สำหรับปี สิ้นสุดวันที่ 31 ธันวาคม

	หน่วย : ล้านบาท		
	พ.ศ. 2562	พ.ศ. 2561	พ.ศ. 2560
<b>กระแสเงินสดจากกิจกรรมดำเนินงาน</b>			
กำไรก่อนภาษีเงินได้	589.9	483.4	683.0
รายการปรับปรุง			
ค่าเผื่อ(กลับรายการ)			
- หนี้สงสัยจะสูญ - ลูกหนี้การค้าและลูกหนี้อื่น	21.4	11.7	1.3
- สินค้าเสื่อมสภาพ	(0.4)	(0.7)	2.2
- การด้อยค่าที่ดิน อาคาร และอุปกรณ์	(4.8)	9.6	0.7
- การด้อยค่าเงินลงทุนในบริษัทอื่น	2.4	-	(18.5)
- การด้อยค่าอสังหาริมทรัพย์เพื่อการลงทุน	-	-	-
กำไรจากการลงทุนในบริษัทย่อย	-	(0.1)	-
ตัดจำหน่ายหนี้สูญ	7.2	-	-
ขาดทุนจากอัตราแลกเปลี่ยนที่ยังไม่เกิดขึ้นจริง	3.6	-	-
<b>ขาดทุนจากการชำระบัญชีของบริษัทย่อย</b>	<b>0.1</b>	<b>-</b>	<b>-</b>
ตัดจำหน่ายค่าธรรมเนียมเงินกู้ยืมล่วงหน้า	-	-	1.4
(กำไร)ขาดทุนจากการจำหน่าย			
- เงินลงทุนระยะสั้น	(2.8)	(6.0)	-
- เงินลงทุนระยะยาวในตราสารทุน	(277.9)	-	-
- เงินลงทุนระยะยาวอื่น	-	(52.5)	-
ขาดทุนจากการชำระบัญชีของเงินลงทุนระยะยาวอื่น	-	-	18.1
ส่วนแบ่งกำไรจากการชำระบัญชีของเงินลงทุนระยะยาวอื่น	-	-	(0.1)
ส่วนแบ่งกำไรจากเงินลงทุนในบริษัทร่วม	(50.6)	(40.9)	(36.1)
ส่วนแบ่งขาดทุนจากเงินลงทุนในกิจการร่วมค้า	117.9	133.2	124.9
ค่าเสื่อมราคา	463.9	323.1	271.3
ค่าตัดจำหน่าย	148.9	143.1	32.7
ค่าเช่าตัดจำหน่าย	3.4	2.6	-
ตัดจำหน่ายภาษีค้างจ่าย	-	(28.9)	-
กำไรสุทธิจากการจำหน่ายที่ดิน อาคารและอุปกรณ์			
และสินทรัพย์ไม่มีตัวตน	(0.5)	(0.5)	(0.9)
ขาดทุนสุทธิจากการตัดจำหน่ายที่ดิน อาคารและอุปกรณ์			
และสินทรัพย์ไม่มีตัวตน	8.1	0.9	2.5
ขาดทุนจากการตัดจำหน่ายเงินมัดจำที่ไม่ได้รับคืน	-	0.4	-
ภาระผูกพันผลประโยชน์พนักงาน	148.5	42.7	24.4
เงินปันผลรับ	(32.3)	(29.9)	(26.0)
รายได้ดอกเบี้ยรับ	(6.0)	(2.2)	(1.1)
<b>ต้นทุนทางการเงิน</b>	<b>216.1</b>	<b>144.1</b>	<b>160.5</b>
กำไรจากการดำเนินงานก่อนการเปลี่ยนแปลงในสินทรัพย์			
และหนี้สินดำเนินงาน	1,356.1	1,133.1	1,240.3

## บริษัท ธนบุรี เฮลท์แคร์ กรุ๊ป จำกัด (มหาชน) และบริษัทย่อย

## งบกระแสเงินสด (ต่อ)

สำหรับปี สิ้นสุดวันที่ 31 ธันวาคม

	หน่วย : ล้านบาท		
	พ.ศ. 2562	พ.ศ. 2561	พ.ศ. 2560
การเปลี่ยนแปลงของเงินทุนหมุนเวียน			
(ไม่รวมผลกระทบของการซื้อและการจำหน่ายบริษัทย่อย)			
ลูกหนี้การค้าและลูกหนี้อื่น	(477.4)	(165.2)	(215.0)
สินค้าคงเหลือ	(244.4)	(931.5)	12.6
ต้นทุนการพัฒนาโครงการให้บริการทางการแพทย์ครบวงจร	(99.5)	(307.5)	(52.7)
สินทรัพย์หมุนเวียนอื่น	(1.8)	0.9	3.8
สินทรัพย์ไม่หมุนเวียนอื่น	(4.9)	(3.8)	4.7
เจ้าหนี้การค้าและเจ้าหนี้อื่น	(259.0)	407.0	36.9
ภาษีมูลค่าเพิ่ม	(9.4)	(8.2)	7.3
หนี้สินหมุนเวียนอื่น	11.5	3.1	3.7
หนี้สิน ไม่หมุนเวียนอื่น	(1.3)	0.3	2.2
การระดมทุนผลประโยชน์พนักงานจ่าย	(28.3)	(18.6)	(21.1)
เงินสดได้มาจากกิจกรรมดำเนินงาน	241.6	109.6	1,022.7
ดอกเบี้ยรับ	2.3	1.6	1.1
เงินสดจ่ายต้นทุนทางการเงิน	(202.4)	(130.1)	(156.4)
เงินสดจ่ายภาษีเงินได้	(212.8)	(158.0)	(154.0)
เงินสดสุทธิได้มาจากกิจกรรมดำเนินงาน	(171.3)	(176.9)	713.4

## บริษัท ธนบุรี เฮลท์แคร์ กรุ๊ป จำกัด (มหาชน) และบริษัทย่อย

## งบกระแสเงินสด (ต่อ)

สำหรับปี สิ้นสุดวันที่ 31 ธันวาคม

	หน่วย : ล้านบาท		
	พ.ศ. 2562	พ.ศ. 2561	พ.ศ. 2560
<b>กระแสเงินสดจากกิจกรรมลงทุน</b>			
เงินลงทุนระยะสั้น - เงินสดรับ	163.7	100.0	-
- เงินสดจ่าย	(95.0)	(100.0)	-
เงินฝากธนาคารที่ติดภาระค้ำประกัน(เพิ่มขึ้น)ลดลง	-	1.2	0.1
เงินลงทุนระยะยาวในตราสารทุน - เงินสดรับ	283.0	-	0.2
- เงินสดจ่าย	-	-	(0.3)
เงินลงทุนในบริษัทร่วม - เงินสดจ่าย	(51.8)	(5.8)	-
เงินลงทุนในบริษัทย่อย - เงินสดจ่าย	-	(34.7)	-
เงินลงทุนในกิจการร่วมค้า - เงินสดจ่าย	(251.5)	(479.9)	(224.8)
เงินลงทุนระยะยาวอื่น - เงินสดรับ	-	82.2	-
- เงินสดจ่าย	(0.8)	(5.6)	(27.3)
เงินสดรับจากการชำระบัญชีของเงินลงทุนระยะยาวอื่น	-	-	0.6
เงินสดจ่ายเพื่อซื้อ			
- ที่ดิน อาคารและอุปกรณ์	(2,153.0)	(1,229.8)	(684.8)
- อสังหาริมทรัพย์เพื่อการลงทุน	-	-	(144.8)
- สินทรัพย์ไม่มีตัวตน	(75.7)	(57.1)	(20.9)
- สิทธิการเช่าที่ดินและอาคารบนสิทธิการเช่าที่ดิน	(32.6)	(32.0)	(3.6)
เงินสดจ่ายเพื่อซื้อสินทรัพย์ของบริษัท บำรุงเมืองพลาซ่า จำกัด	-	(5.3)	(461.9)
เงินสดรับจากการจำหน่ายที่ดิน อาคารและอุปกรณ์ (สุทธิ)			
และสินทรัพย์ไม่มีตัวตน (สุทธิ)	1.4	1.1	1.1
เงินสดจ่ายเงินจ่ายล่วงหน้าค่าเช่า	-	(69.0)	-
เงินให้กู้ยืมระยะสั้นแก่บริษัทที่เกี่ยวข้องกัน			
- เงินสดรับ	-	-	10.0
- เงินสดจ่าย	-	(40.1)	(10.0)
เงินปันผลรับจากเงินลงทุนในบริษัทย่อย บริษัทร่วม			
บริษัทอื่น และหลักทรัพย์เผื่อขาย	51.5	47.9	50.4
<b>เงินสดสุทธิใช้ไปในกิจกรรมลงทุน</b>	<b>(2,160.8)</b>	<b>(1,826.9)</b>	<b>(1,516.0)</b>



## บริษัท ธนบุรี เฮลท์แคร์ กรุ๊ป จำกัด (มหาชน) และบริษัทย่อย

## งบกระแสเงินสด (ต่อ)

สำหรับปี สิ้นสุดวันที่ 31 ธันวาคม

	หน่วย : ล้านบาท		
	พ.ศ. 2562	พ.ศ. 2561	พ.ศ. 2560
<b>กระแสเงินสดจากกิจกรรมจัดหาเงิน</b>			
เงินเบิกเกินบัญชีและเงินกู้ยืมระยะสั้น			
จากสถาบันการเงินเพิ่มขึ้น(ลดลง)	(35.7)	2,611.8	(1,009.8)
เงินกู้ยืมระยะยาวจากสถาบันการเงิน - เงินสดรับ	3,120.0	-	48.7
- เงินสดจ่าย	(425.0)	(100.0)	(1,025.2)
เงินสดจ่ายค่าธรรมเนียมเงินกู้ยืมล่วงหน้า	(4.7)	-	(8.0)
เงินสดจ่ายชำระหนี้สินตามสัญญาเช่าการเงิน	(4.9)	(3.3)	(1.3)
เงินสดรับจากการเพิ่มในทุนหุ้นสามัญ	-	-	3,230.0
เงินสดจ่ายสำหรับค่าใช้จ่ายในการออกหุ้น			
เสนอขายประชาชนเป็นครั้งแรก	-	-	(129.2)
เงินสดจ่ายเงินปันผลหุ้นสามัญ	(379.9)	(335.6)	(304.9)
เงินสดรับจากการลงทุนของส่วนได้เสียที่ไม่มีอำนาจควบคุม	-	-	41.8
เงินสดจ่ายเงินปันผลของบริษัทย่อยที่จ่าย			
ให้ส่วนได้เสียที่ไม่มีอำนาจควบคุม	(16.8)	(9.5)	(18.0)
<b>เงินสดสุทธิได้มาจากกิจกรรมจัดหาเงิน</b>	<b>2,253.0</b>	<b>2,163.4</b>	<b>824.1</b>
เงินสดและรายการเทียบเท่าเงินสดเพิ่มขึ้น(ลดลง)สุทธิ	(79.0)	159.6	21.5
เงินสดและรายการเทียบเท่าเงินสดต้นปี	741.5	581.9	560.4
<b>เงินสดและรายการเทียบเท่าเงินสดปลายปี</b>	<b>662.5</b>	<b>741.5</b>	<b>581.9</b>

## รายการที่ไม่ใช่เงินสด

## เจ้าหน้าที่จากการซื้อระหว่างปี

- ที่ดิน อาคาร และอุปกรณ์	470.0	898.6	90.1
- สินทรัพย์ไม่มีตัวตน	2.0	15.9	-
- สิทธิการเช่าที่ดิน	61.2	-	3.0
- สินทรัพย์ภายใต้สัญญาเช่าการเงิน (สุทธิ)	127.4	2.0	11.7

## เงินประกันค่าก่อสร้าง

เงินปันผลค้างจ่าย - บริษัทอื่น	14.8	12.7	8.9
--------------------------------	------	------	-----

เงินกู้ยืมเพื่อจ่ายซื้อหุ้นในบริษัทย่อย	-	-	1,600.0
---	---	---	---------

## ค่าที่ปรึกษาทนายความค้างจ่ายที่บันทึกเป็นต้นทุน

ของเงินลงทุนในบริษัทย่อย	-	-	5.3
--------------------------	---	---	-----

## โอนที่ดินไปเป็นต้นทุนการพัฒนาโครงการให้บริการ

ทางการแพทย์ครบวงจร	6.7	27.6	918.7
--------------------	-----	------	-------

โอนที่ดินไปเป็นสินค้าคงเหลือ	6.8	-	-
------------------------------	-----	---	---

## ค่าใช้จ่ายในการออกหุ้นเสนอขายประชาชน

เป็นครั้งแรกค้างจ่าย	-	-	4.1
----------------------	---	---	-----

โอนหนี้สินภายใต้สัญญาเช่าการเงิน (สุทธิ)	-	0.1	-
--	---	-----	---

## คำอธิบายและบทวิเคราะห์ของฝ่ายบริหารประจำปี 2562

### ภาพรวมผลการดำเนินงานปี 2562

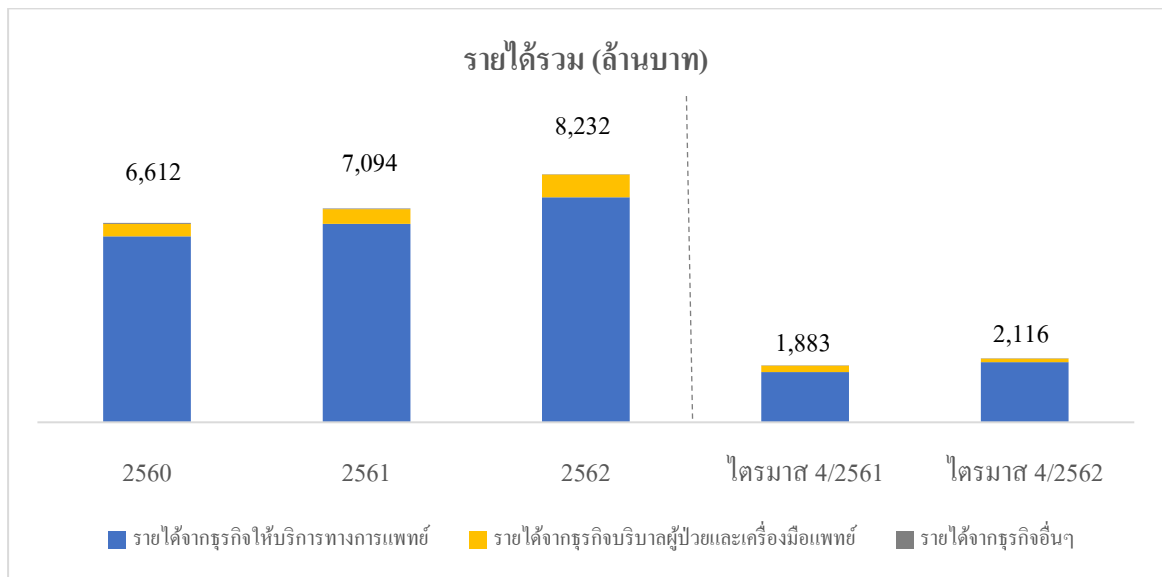
ผลประกอบการโดยรวมในปี 2562 ของ บมจ.ธนบุรี เฮลท์แคร์ กรุ๊ป (“THG”) มีรายได้รวมเติบโตจากธุรกิจหลักคือ ธุรกิจรักษาพยาบาลในประเทศที่มีคนไข้เข้ามาใช้บริการมากขึ้น เนื่องจากมีความสามารถในการรักษาโรคซับซ้อน มีศูนย์ตรวจรักษาและแพทย์เฉพาะทางเพิ่มขึ้นที่รพ.ธนบุรี และรพ.ธนบุรี 2 อีกทั้งยังมีรายได้เพิ่มจากโรงพยาบาลแห่งใหม่ที่เปิดให้บริการในปี 2562 คือ รพ.ธนบุรี บำรุงเมือง ซึ่งมีผลการดำเนินงานที่ดี มีรายได้รวมทั้งปี 2562 เท่ากับ 905 ล้านบาท มีคนไข้เข้ามาใช้บริการเป็นจำนวนมาก โดยคนไข้ในเต็มทั้ง 47 เตียง ให้บริการ ศูนย์รักษาแผลเบาหวาน ศูนย์รักษาผู้มีบุตรยาก (IVF) ศูนย์ทันตกรรมดิจิทัล เป็นต้น ทั้งนี้มีแผนที่จะขยายจำนวนเตียงและศูนย์ตรวจรักษา เพื่อจะให้บริการได้มากขึ้นรองรับแนวโน้ม Medical Tourism

ส่วนธุรกิจรับจ้างบริหาร โรงพยาบาล โดยรวมมีรายได้ลดลง โดยมีสาเหตุหลักจากรายได้ที่ปรึกษาสำหรับลูกค้าต่างประเทศลดลง ทั้งนี้ รายได้ในส่วนที่มาจาก การรับจากบริหาร โรงพยาบาลในประเทศ ก่อนช่วงโควิด อย่างไรก็ดี THG ยังคงเดินหน้าเจรจากับพันธมิตร และศึกษาความเป็นไปได้ในการรับเป็นที่พักพิงให้กับโรงพยาบาลในต่างประเทศ เพื่อหารายได้เพิ่ม และหาโอกาสที่เหมาะสมในการขยายธุรกิจเพิ่มเติม ส่วนธุรกิจบริหารศูนย์หัวใจ มีโอกาสการเติบโตในธุรกิจอย่างต่อเนื่อง เนื่องจากศูนย์หัวใจที่ รพ.พญาไทและที่ รพ.ธนบุรี 2 ได้รับอนุมัติในปี 2562 ให้รับคนไข้ส่งต่อ ซึ่งเป็นกลุ่มผู้ใช้สิทธิบัตรทองได้

สำหรับธุรกิจโรงพยาบาลในต่างประเทศ ในส่วนโรงพยาบาล Welly ในจีน ปรับตัวดีขึ้นจากปีก่อน มีคนไข้ให้ความเชื่อถือ เข้ามาใช้บริการเพิ่มขึ้น จึงมีผลขาดทุนลดลง ส่วนโรงพยาบาล Ar Yu International ในเมียนมา ได้เปิดดำเนินการเต็มรูปแบบ ทั้งแผนกคนไข้นอกและคนไข้ใน เมื่อเดือนมีนาคม 2562 มีจำนวนคนไข้เข้ามาใช้บริการเพิ่มมากขึ้น และได้รับความไว้วางใจเป็นอย่างดี ทั้งนี้ ในช่วงปีแรก ๆ ของการดำเนินการ ยังมีผลขาดทุน จากการลงทุนในเรื่องบุคลากร ระบบงาน และเพิ่มศักยภาพการบริการ แต่คาดว่าจะปรับตัวดีขึ้น ด้วยสภาพตลาดในเมียนมาที่มีการเติบโตดี

ในปี 2562 โครงการจีโนม เวลบีอิง แคนดี้ ที่พักอาศัยสำหรับผู้สูงวัย พร้อมบริการทางการแพทย์ครบวงจร ได้มีผู้ซื้อทยอยโอนห้อง ต่อเนื่องจากช่วงปลายปี 2561 โดยในปี 2562 มีการโอนห้องทั้งสิ้น 88 ห้อง นอกจากนี้ โรงพยาบาลธนบุรี บูรณา เปิดให้บริการในเดือนกุมภาพันธ์ ปี 2563 และสถาบันจีโนม เวลเนส จะเปิดให้บริการเป็นลำดับต่อไป ซึ่งคาดว่าทั้งสองส่วนนี้ จะส่งผลให้มีผู้สนใจเข้ามาใช้บริการในโครงการมากยิ่งขึ้น และจะมีส่วนช่วยให้มีผู้สนใจซื้อที่พักอาศัยเพิ่มเช่นกัน

รายได้ที่เพิ่มขึ้นอย่างมีนัยสำคัญจากการเปิดโรงพยาบาลแห่งใหม่ ทำให้ THG มีผลกำไรที่เพิ่มขึ้นจากปีที่ผ่านมา ถึงแม้จะมีต้นทุนและค่าใช้จ่ายเพิ่มขึ้น เช่น ค่าแพทย์ ค่ายา ต้นทุนโครงการที่พักอาศัย ค่าเสื่อมและค่าตัดจำหน่าย แต่เป็นการเพิ่มขึ้นตามการเติบโตและการขยายธุรกิจ ทั้งนี้ ในปี 2563 นี้ คาดว่า THG จะยังคงรักษาการเติบโตของธุรกิจ โดยมุ่งพัฒนาธุรกิจรักษาพยาบาล ซึ่งเป็นธุรกิจหลัก ทั้งการเพิ่มผู้มาใช้บริการ เพิ่มความสามารถในการรักษา ในโรงพยาบาลที่เปิดดำเนินการอยู่แล้ว และมุ่งพัฒนาโรงพยาบาลแห่งใหม่ ทั้ง รพ.ธนบุรี บำรุงเมือง และ รพ.ธนบุรี ทูมสง และคาดว่าโครงการจีโนม เวลบีอิง แคนดี้ ที่เสร็จสมบูรณ์ พร้อมสำหรับการเข้าพักอาศัย ผนวกกับบริการจากโรงพยาบาลธนบุรี บูรณา และสถาบันจีโนม เวลเนส จะเป็นส่วนเพิ่มรายได้ของ THG



### เหตุการณ์สำคัญ ในปี 2562

#### 1. การเปิดให้บริการโรงพยาบาลธนบุรี บำรุงเมือง อย่างเป็นทางการ

เมื่อวันที่ 24 มกราคม 2562 บริษัทฯ ได้เปิดให้บริการ โรงพยาบาลธนบุรี บำรุงเมือง อย่างเป็นทางการ โดยในเบื้องต้นได้เปิดให้บริการ ศูนย์รักษาแผลเบาหวาน ศูนย์ตรวจสุขภาพ ศูนย์ทันตกรรมดิจิทัล และได้ทยอยเปิดศูนย์รักษาเฉพาะทางอื่น ๆ อาทิ ศูนย์รักษาผู้มีบุตรยาก (IVF) ศูนย์กระดูกและข้อ ศูนย์ผิวหนังและความงาม และ จิณณ์เวลเนส เป็นต้น

#### 2. การเปิดให้บริการโรงพยาบาล Ar Yu International Hospital อย่างเป็นทางการ

เมื่อวันที่ 17 มีนาคม 2562 โรงพยาบาล Ar Yu International Hospital ณ เมืองย่างกุ้ง ประเทศเมียนมา ซึ่งเป็นบริษัทร่วมค้าที่ THG ได้ร่วมลงทุนกับพันธมิตรท้องถิ่นในประเทศเมียนมา ดำเนินการเปิดให้บริการอย่างเป็นทางการ โดยเปิดบริการเต็มรูปแบบทั้งตรวจรักษาคนไข้นอก และคนไข้ใน และอยู่ระหว่างดำเนินการขยายพื้นที่ให้บริการในเฟส 2

#### 3. การเปิดให้บริการโรงพยาบาลธนบุรีทุ่งสง อย่างเป็นทางการ

เมื่อวันที่ 19 พฤศจิกายน 2562 บริษัทฯ ได้เปิดให้บริการ โรงพยาบาลธนบุรีทุ่งสง อย่างเป็นทางการ โดยในเบื้องต้นได้เปิดให้บริการรักษาทั่วไป OPD และ IPD รวมทั้งมีการเปิดให้บริการคลินิกกระดูกและข้อ คลินิกสูติรีเวช คลินิกเด็ก ฯลฯ

#### 4. THG ได้บันทึกการตั้งสำรองผลประโยชน์พนักงาน ทำให้มีค่าใช้จ่ายสุทธิจากภาษีเงินได้ จำนวน 76 ล้านบาท เพื่อให้เป็นไปตามพระราชบัญญัติคุ้มครองแรงงาน ฉบับที่ 7 พ.ศ. 2562 ซึ่งกำหนดให้บริษัทจ่ายเงินให้แก่ลูกจ้างซึ่งทำงานติดต่อกันครบปีขึ้นไป ให้จ่ายไม่น้อยกว่าค่าจ้างอัตราสุดท้ายสี่ร้อยวัน

#### 5. THG ได้มีการจำหน่ายเงินลงทุนใน บมจ. โรงพยาบาลราชธานี โดยมีการบันทึกกำไรพิเศษจากการจำหน่ายเงินลงทุน รวมอยู่ในรายได้อื่นจำนวน 278 ล้านบาท คิดเป็นกำไรสุทธิจากภาษีเงินได้ จำนวน 222 ล้านบาท

## สรุปผลการดำเนินงานปี 2562 เทียบกับปี 2561

### รายได้

รายได้รวมของ THG ประกอบด้วย รายได้จากการประกอบธุรกิจให้บริการทางการแพทย์ ธุรกิจบริบาลผู้ป่วยและเครื่องมือแพทย์ (Healthcare solutions provider) และธุรกิจอื่น ๆ โดยมีรายได้รวม 8,232 ล้านบาท เติบโตร้อยละ 16.0 จากธุรกิจรักษาพยาบาลในประเทศ และรายได้จากการขายห้องพักรักษาในโครงการจิมป์ เวลบีอิงเคาน์ตี้

**ธุรกิจให้บริการทางการแพทย์** มีรายได้ 7,461 ล้านบาท เติบโตร้อยละ 13.4

- ธุรกิจรักษาพยาบาลในประเทศ ประกอบด้วย โรงพยาบาลธนบุรี โรงพยาบาลธนบุรี 2 โรงพยาบาลราษฎร์ยินดี โรงพยาบาลธนบุรีบำรุงเมือง และโรงพยาบาลธนบุรีทุ่งสง มีรายได้ 6,754 ล้านบาท เพิ่มขึ้นร้อยละ 16.3 โดยมีสาเหตุหลักมาจาก
  - 1) การเปิดให้บริการของโรงพยาบาลธนบุรี บำรุงเมือง ส่งผลให้รายได้เติบโตร้อยละ 13.5
  - 2) มีการเปิดศูนย์ตรวจรักษาเพิ่มขึ้น ส่งผลให้มีลูกค้าเข้ามาใช้บริการในศูนย์เพิ่มขึ้น
  - 3) มีการรักษาโรคซับซ้อนเพิ่มขึ้น ส่งผลให้ค่าบริการรักษาพยาบาลผู้ป่วยต่อรายเพิ่มขึ้น
- ธุรกิจรับจ้างเหมาบริหาร โรงพยาบาลมีรายได้ 440 ล้านบาท ลดลงร้อยละ 10.9 โดยมีสาเหตุหลักมาจาก รายได้ค่าที่ปรึกษากับกลุ่มลูกค้าต่างประเทศลดลงจำนวน 33 ล้านบาท ซึ่งบริษัทได้ให้บริการกับลูกค้าบางรายเสร็จสิ้นแล้วในไตรมาส 1/2561
- ธุรกิจศูนย์แพทย์เฉพาะทางมีรายได้ 267 ล้านบาท ลดลงร้อยละ 3.3 โดยมีสาเหตุหลักมาจากปริมาณผู้ป่วยที่เข้ารับการรักษาลดลง

### ธุรกิจการบริบาลผู้ป่วยและเครื่องมือแพทย์ (Healthcare solutions provider)

ประกอบไปด้วยธุรกิจ โครงการที่พักอาศัยสำหรับผู้สูงวัย ธุรกิจจำหน่ายอุปกรณ์ทางการแพทย์และร้านขายยา และธุรกิจให้บริการเวชศาสตร์ฟื้นฟูนอกสถานที่ มีรายได้ 756 ล้านบาท เพิ่มขึ้นร้อยละ 53.7 จากการรับรู้รายได้การขายห้องพักรักษาในโครงการ Jin Wellbeing County ในปี 2562 มีลูกค้าโอนห้องจำนวน 88 ห้อง หากนับจากไตรมาส 4/2561 มีลูกค้าโอนห้องไปแล้วทั้งสิ้น 107 ห้อง

### ต้นทุน

ต้นทุนรวม 6,366 ล้านบาท เพิ่มขึ้นร้อยละ 22.8 ซึ่งเป็นไปในทิศทางเดียวกับการเติบโตของรายได้รวม โดยต้นทุนหลักของ THG มาจากต้นทุนในการให้บริการทางการแพทย์ ซึ่งเป็นธุรกิจหลักของกลุ่มบริษัท ซึ่งสามารถจำแนกต้นทุนของทั้ง 3 ธุรกิจได้ดังนี้

ธุรกิจการให้บริการทางการแพทย์ มีต้นทุน 5,861 ล้านบาท เพิ่มขึ้นร้อยละ 21.2 โดยมีสาเหตุหลักมาจาก

- 1) ต้นทุนค่าแพทย์ พยาบาล พนักงาน ค่ายาและเวชภัณฑ์ เพิ่มขึ้น 656 ล้านบาท คิดเป็นร้อยละ 13.6
- 2) ค่าเสื่อมราคาและค่าตัดจำหน่าย เพิ่มขึ้น 228 ล้านบาท คิดเป็นร้อยละ 4.7 ซึ่งเป็นการเพิ่มขึ้นจาก

- อาคารโรงพยาบาลที่สร้างเสร็จแล้วของโรงพยาบาลธนบุรี บำรุงเมือง และโรงพยาบาลธนบุรี ทุ่งสง และจากการซื้อเครื่องมือแพทย์ของกลุ่มกิจการ จำนวน 118 ล้านบาท คิดเป็นร้อยละ 2.4

- การจัดประเภทสิทธิการเช่าที่ดินและอาคารของโรงพยาบาลธนบุรี บำรุงเมือง จากค่าใช้จ่ายในการบริหารมาเป็นต้นทุน จำนวน 110 ล้านบาท คิดเป็น ร้อยละ 2.3

ธุรกิจการบริบาลผู้ป่วยและเครื่องมือแพทย์ (Healthcare solutions provider) มีต้นทุน 492 ล้านบาท เพิ่มขึ้นร้อยละ 46.4 ซึ่งต้นทุนดังกล่าว ส่วนใหญ่ประกอบไปด้วย

- 1) ต้นทุนห้องพักรักษาในโครงการ Jin Wellbeing County ซึ่งเพิ่มขึ้นสัมพันธ์กับการเติบโตของรายได้
- 2) ต้นทุนสินค้าจากการขายเครื่องมือทันตกรรม ซึ่งลดลงมากกว่ายอดขายที่ได้ที่ลดลง เนื่องจากในไตรมาสนี้มีการขายสินค้าที่มีกำไรขั้นต้นสูงกว่าปีก่อน

### ค่าใช้จ่ายในการขายและบริหาร

ค่าใช้จ่ายในการขายและบริหาร และค่าตอบแทนผู้บริหาร 1,397 ล้านบาท เพิ่มขึ้นร้อยละ 1.3 โดยการเปลี่ยนแปลงของค่าใช้จ่ายในการขายและบริหารมีสาเหตุหลักมาจาก ค่าใช้จ่ายเกี่ยวกับบุคลากร เพิ่มขึ้น 104 ล้านบาท คิดเป็นร้อยละ 7.5 เนื่องจากมีการเปิดโรงพยาบาลใหม่และพัฒนาโครงการให้เป็นไปตามแผนงานของบริษัท

แต่อย่างไรก็ตามมีค่าใช้จ่ายในการขายและบริหารลดลงจากปีก่อน โดยมีสาเหตุหลักมาจาก

- 1) ค่าใช้จ่ายทางด้านการตลาด จำนวน 52 ล้านบาท คิดเป็นร้อยละ 3.8
- 2) การจัดประเภทค่าตัดจำหน่ายสิทธิการเช่าที่ดินและอาคารของโรงพยาบาลธนบุรี บำรุงเมือง จากค่าใช้จ่ายในการบริหารไปเป็นต้นทุน คิดเป็นร้อยละ 8.2

### ต้นทุนทางการเงิน

ต้นทุนทางการเงิน 216 ล้านบาท เพิ่มขึ้นร้อยละ 50.0 ซึ่งเมื่อเทียบกับเงินกู้ที่มีภาระดอกเบี้ย ณ วันที่ 31 ธันวาคม 2562 จำนวน 8,976 ล้านบาท สูงกว่าปีก่อน ที่มีจำนวน 6,196 ล้านบาท อย่างไรก็ตาม THG บริหารการกู้ยืมเงิน และในระหว่างปีมีการจัดสรรสัดส่วนโครงสร้างระหว่างเงินกู้ระยะสั้นและเงินกู้ระยะยาวให้อยู่ในระดับที่เหมาะสม โดยมีอัตราดอกเบี้ยกู้ยืมเฉลี่ยลดลงจากร้อยละ 2.9 เหลือร้อยละ 2.8

### กำไร

กำไรขั้นต้น 1,870 ล้านบาท ลดลงร้อยละ 2.3 และอัตรากำไรขั้นต้นปรับตัวลดลงเป็นร้อยละ 22.7 จากร้อยละ 26.9 ในปีที่ผ่านมา มีสาเหตุหลักมากรายได้ค่าที่ปรึกษาจากลูกค้าต่างประเทศลดลง

กำไรสุทธิส่วนที่เป็นของบริษัทใหญ่เท่ากับ 462 ล้านบาท เพิ่มขึ้นร้อยละ 32.8 โดยมีอัตรากำไรสุทธิส่วนที่เป็นของบริษัทใหญ่เพิ่มขึ้น เป็นร้อยละ 5.6 จากร้อยละ 4.9 มีสาเหตุหลักมาจากบริษัทมีกำไรจากการขายเงินลงทุน

### สรุปผลการดำเนินงานไตรมาส 4/2562 เทียบกับไตรมาส 4/2561

THG มีรายได้รวม 2,116 ล้านบาท เติบโตร้อยละ 12.4 โดยสามารถแบ่งธุรกิจได้ดังนี้

- 1) **ธุรกิจให้บริการทางการแพทย์**ที่มีรายได้ 1,992 ล้านบาท เติบโตร้อยละ 19.6 ประกอบด้วย
  - ธุรกิจรักษาพยาบาลในประเทศซึ่งมีรายได้ 1,818 ล้านบาท เพิ่มขึ้นร้อยละ 24.4 จากการเปิดโรงพยาบาลธนบุรี บำรุงเมือง
  - ธุรกิจรับจ้างเหมาบริหารโรงพยาบาลมีรายได้ 111 ล้านบาท ไม่เปลี่ยนแปลงจากงวดก่อน
  - ธุรกิจศูนย์แพทย์เฉพาะทางมีรายได้ 63 ล้านบาท ลดลงร้อยละ 31.5 โดยมีสาเหตุหลักมาจากการที่บริษัทสิ้นสุดสัญญากับโรงพยาบาลแห่งหนึ่ง สิ้นปี 2561
- 2) **ธุรกิจการบริบาลผู้ป่วยและเครื่องมือแพทย์** มีรายได้ 117 ล้านบาท ลดลงร้อยละ 44.5 เนื่องจากในไตรมาส 4/2561 มีจำนวนห้องจากการขายห้องพักรักษาในโครงการ Jin Wellbeing County จำนวน 19 ห้อง ในขณะที่ไตรมาส 4/2562 มีจำนวน 5 ห้อง

ต้นทุนรวม 1,660 ล้านบาท เพิ่มขึ้นร้อยละ 18.7 ซึ่งเป็นไปในทิศทางเดียวกับการเติบโตของรายได้รวม โดยต้นทุนหลักของ THG มาจากต้นทุนในการให้บริการทางการแพทย์ ซึ่งเพิ่มตามการเติบโตของรายได้

ค่าใช้จ่ายในการขายและบริหาร และค่าตอบแทนผู้บริหาร 300 ล้านบาท ลดลงร้อยละ 25.4 สาเหตุหลักเกิดจากโรงพยาบาลธนบุรี บำรุงเมือง มีค่าใช้จ่ายที่เกิดขึ้นเพื่อเตรียมความพร้อมในการเปิดดำเนินงาน ซึ่งค่าใช้จ่ายบริหารลดลงประมาณ 92.2 ล้านบาท คิดเป็นร้อยละ 22.1 ซึ่งค่าใช้จ่ายได้ถูกจัดประเภทไปเป็นต้นทุน หลังจากเปิดดำเนินงาน

ต้นทุนทางการเงิน 68 ล้านบาท เพิ่มขึ้นร้อยละ 74.4 จากเงินกู้ที่สูงกว่าปีก่อน อย่างไรก็ตามบริษัทมีการบริหารจัดการต้นทุนการกู้ยืมให้อยู่ในระดับที่เหมาะสม

อัตรากำไรขั้นต้นปรับตัวลดลงเป็นร้อยละ 21.6 จากร้อยละ 25.8 ในปีที่ผ่านมา มีสาเหตุหลักมาจากโรงพยาบาลธนบุรีทุ่งสง ซึ่งเพิ่งเริ่มเปิดดำเนินการ และในกลุ่มธุรกิจจ้างเหมาบริหารโรงพยาบาล ซึ่งมีต้นทุนสูงขึ้น เมื่อเทียบกับการเติบโตของรายได้

กำไรสุทธิส่วนที่เป็นของบริษัทใหญ่เท่ากับ 82 ล้านบาท เพิ่มขึ้นมากกว่าร้อยละ 100 โดยมีอัตรากำไรสุทธิส่วนที่เป็นของบริษัทใหญ่เพิ่มขึ้น เป็นร้อยละ 3.9 จากร้อยละ 1.2 มีสาเหตุหลักมาจากโรงพยาบาลธนบุรี บำรุงเมืองมีผลประกอบการดีขึ้นเมื่อเทียบกับปีก่อน

## สรุปข้อมูลทางการเงิน

	งบการเงินรวม					
งบกำไรขาดทุน (ล้านบาท)	ไตรมาส 4/2562	ไตรมาส 4/2561	เปลี่ยนแปลง	ปี 2562	ปี 2561	เปลี่ยนแปลง
รายได้จากธุรกิจให้บริการทางการแพทย์	1,992	1,665	19.6%	7,461	6,579	13.4%
รายได้จากธุรกิจการบริบาลผู้ป่วยและ เครื่องมือแพทย์	117	211	-44.5%	756	492	53.7%
รายได้จากธุรกิจอื่น ๆ	7	7	0.0%	15	23	-34.8%
รายได้รวม	2,116	1,883	12.4%	8,232	7,094	16.0%
ต้นทุนธุรกิจการให้บริการทางการแพทย์	(1,580)	(1,244)	27.0%	(5,861)	(4,834)	21.2%
ต้นทุนธุรกิจการบริบาลผู้ป่วยและเครื่องมือแพทย์	(77)	(150)	-48.7%	(492)	(336)	46.4%
ต้นทุนธุรกิจอื่น ๆ	(3)	(4)	-25.0%	(13)	(15)	-13.3%
ต้นทุนรวม	(1,660)	(1,398)	18.7%	(6,366)	(5,185)	22.8%
กำไรขั้นต้น	456	485	-6.0%	1,866	1,909	-2.3%
ค่าใช้จ่ายในการขายและบริหาร	(300)	(402)	-25.4%	(1,397)	(1,379)	1.3%
กำไรก่อนดอกเบี้ยจ่าย ภาษี ค่าเสื่อมราคา และ ค่าตัดจำหน่าย (EBITDA)	347	197	76.1%	1,419	1,094	29.7%
กำไรก่อนดอกเบี้ยจ่าย ภาษี ค่าเสื่อมราคา และ ค่าตัดจำหน่าย (EBITDA) (ไม่รวมรายการ พิเศษ)	347	197	76.1%	1,236	1,012	22.1%
ต้นทุนทางการเงิน	(68)	(39)	74.4%	(216)	(144)	50.0%
กำไรสำหรับงวด	80	30	166.7%	459	367	25.1%
กำไรสำหรับงวด (ไม่รวมรายการพิเศษ)	80	30	166.7%	314	302	4.0%
กำไรสุทธิ – บริษัทใหญ่	82	22	272.7%	462	348	32.8%
กำไรสุทธิ – บริษัทใหญ่ (ไม่รวมรายการพิเศษ)	82	22	272.7%	311	282	10.3%

อัตราส่วนทางการเงินที่สำคัญ	ไตรมาส 4/2562	ไตรมาส 4/2561	ปี 2562	ปี 2561
อัตรากำไรขั้นต้น	21.6%	25.8%	22.7%	26.9%
อัตรากำไร EBITDA	16.4%	10.5%	17.2%	15.4%
อัตรากำไร EBITDA (ไม่รวมรายการ พิเศษ)	16.4%	10.5%	15.0%	14.3%
อัตรากำไรสุทธิ – บริษัทใหญ่	3.9%	1.2%	5.6%	4.9%
อัตรากำไรสุทธิ – บริษัทใหญ่ (ไม่รวม รายการพิเศษ)	3.9%	1.2%	3.8%	4.0%

หมายเหตุ รายการพิเศษ (แสดงจำนวนเงินก่อนภาษีเงินได้) ได้แก่

- 1) ค่าไรพิเศษจากการจำหน่ายเงินลงทุนในหลักทรัพย์ บจก. ราชธานีโรจนะ จำนวน 52 ล้านบาท ในไตรมาส 1/2561
- 2) รายได้อื่นจากการตัดภาษีค้างนาน จำนวน 29 ล้านบาท ในไตรมาส 1/2561
- 3) ค่าไรพิเศษจากการจำหน่ายเงินลงทุนในหลักทรัพย์ บมจ. โรงพยาบาลราชธานี จำนวน 278 ล้านบาท ในไตรมาส 2/2562
- 4) การตั้งสำรองค่าใช้จ่ายผลประโยชน์พนักงาน จำนวน 95 ล้านบาท ในไตรมาส 2/2562

## ฐานะทางการเงิน

### สินทรัพย์

ณ วันที่ 31 ธันวาคม 2562 THG มีสินทรัพย์รวม 20,285 ล้านบาท เพิ่มขึ้นจาก 17,927 ล้านบาท ณ วันที่ 31 ธันวาคม 2561

#### สินทรัพย์หมุนเวียนโดยรวมเพิ่มขึ้นจาก

- ลูกหนี้การค้าและลูกหนี้อื่น เพิ่มขึ้น 449 ล้านบาท เนื่องจากมียอดผู้ใช้บริการเพิ่มมากขึ้น จึงส่งผลให้ลูกหนี้การค้าเพิ่มขึ้นไปในทิศทางเดียวกันกับรายได้ที่เพิ่มขึ้น ส่วนลูกหนี้อื่นเพิ่มขึ้นจากการให้เช่าที่ดินของบริษัทย่อย
- สินค้าคงเหลือเพิ่มขึ้น 252 ล้านบาท จากห้องพักโครงการ Jin Wellbeing County ซึ่งก่อสร้างเสร็จแล้ว
- ต้นทุนการพัฒนาโครงการให้บริการทางการแพทย์ครบวงจร เพิ่มขึ้น จำนวน 106 ล้านบาท จากการก่อสร้างของโครงการ Jin Wellbeing County และ Thonburi Health Village

#### สินทรัพย์ไม่หมุนเวียนโดยรวมเพิ่มขึ้นจาก

- เงินลงทุนในกิจการร่วมค้า (สุทธิ) เพิ่มขึ้น จำนวน 198 ล้านบาท เนื่องจาก THG มีการลงทุนเพิ่มในโรงพยาบาล Ar Yu International ประเทศเมียนมา ตั้งแต่ไตรมาส 2/2562 และการรับรู้ผลขาดทุนจากการดำเนินงานระหว่างปี
- ที่ดิน อาคารและอุปกรณ์ และเงินจ่ายล่วงหน้าค่าสินทรัพย์ เพิ่มขึ้น จำนวน 1,364 ล้านบาท เนื่องจากการลงทุนก่อสร้างอาคารโรงพยาบาลธนบุรี บำรุงเมือง โรงพยาบาลธนบุรี ทูมสง โรงพยาบาลธนบุรีบูรณา สถาบันจิมน์เวลเนส และการลงทุนซื้อเครื่องมือแพทย์ และอุปกรณ์สำนักงานต่าง ๆ

### หนี้สิน

ณ วันที่ 31 ธันวาคม 2562 THG มีหนี้สินรวม 11,503 ล้านบาท เพิ่มขึ้นจาก 9,201 ล้านบาท ณ วันที่ 31 ธันวาคม 2561 โดยหนี้สินส่วนใหญ่เป็นเงินกู้ยืมระยะสั้นจากสถาบันการเงิน เงินกู้ยืมระยะยาวจากสถาบันการเงิน โดยบริษัทมีเงินกู้ยืมจากสถาบันการเงินเพิ่มขึ้นสุทธิ 2,692 ล้านบาท เพื่อนำมาใช้ในการลงทุนและพัฒนาโครงการต่าง ๆ

### ส่วนของผู้ถือหุ้น

ณ วันที่ 31 ธันวาคม 2562 THG มีส่วนของผู้ถือหุ้นรวม 8,782 ล้านบาท เพิ่มขึ้นจาก 8,726 ล้านบาท ณ วันที่ 31 ธันวาคม 2561 เพิ่มขึ้นจากกำไรสุทธิประจำปี โดยในระหว่างปีบริษัทมีการจ่ายเงินปันผลให้แก่ผู้ถือหุ้น 2 รอบ จำนวนเงินทั้งสิ้น 382 ล้านบาท

งบแสดงฐานะทางการเงิน (ล้านบาท)	งบการเงินรวม		
	สิ้นปี 2562	สิ้นปี 2561	เปลี่ยนแปลง
สินทรัพย์หมุนเวียน	5,025	4,268	17.7%
สินทรัพย์ไม่หมุนเวียน	15,260	13,659	11.7%
<b>สินทรัพย์รวม</b>	<b>20,285</b>	<b>17,927</b>	<b>13.2%</b>
หนี้สินหมุนเวียน	5,127	5,325	-3.7%
หนี้สินไม่หมุนเวียน	6,376	3,876	64.5%
<b>หนี้สินรวม</b>	<b>11,503</b>	<b>9,201</b>	<b>25.0%</b>
<b>รวมส่วนของผู้ถือหุ้น</b>	<b>8,782</b>	<b>8,726</b>	<b>0.6%</b>



อัตราส่วนทางการเงินที่สำคัญ	งบการเงินรวม	
	ปี 2562	ปี 2561
อัตราส่วนสภาพคล่อง (เท่า)	1.0	0.8
อัตราผลตอบแทนจากสินทรัพย์ (%)	4.2%	3.9%
อัตราการหมุนของสินทรัพย์ (เท่า)	0.5	0.5
อัตราผลตอบแทนส่วนของผู้ถือหุ้น (%)	5.6%	4.2%
อัตราส่วนหนี้สินต่อส่วนของผู้ถือหุ้น (เท่า)	1.3	1.1
อัตราส่วนหนี้สินที่มีดอกเบี้ยต่อ EBITDA (เท่า)	6.3	5.7
อัตราส่วนความสามารถในการชำระหนี้ (DSCR) (เท่า)	2.2	2.0
อัตราส่วนความสามารถในการชำระดอกเบี้ย (เท่า)	3.7	4.4

### การบริหารสภาพคล่องและเงินทุนในปี 2562 เทียบกับปี 2561

- กระแสเงินสดสุทธิที่ใช้ไปในกิจกรรมดำเนินงาน 171 ล้านบาท ใช้ลดลงร้อยละ 3.4 เนื่องจาก THG ได้มีการลงทุนลดลง ในโครงการ Jin Wellbeing County ซึ่งสร้างเสร็จแล้ว
- กระแสเงินสดสุทธิที่ใช้ไปในกิจกรรมลงทุน 2,161 ล้านบาท ใช้เพิ่มขึ้นร้อยละ 18.3 เนื่องจาก บริษัทและบริษัทย่อยมีการจ่ายเงินเพื่อซื้อสินทรัพย์ถาวรเพิ่มขึ้น
- กระแสเงินสดสุทธิที่ได้มาจากกิจกรรมจัดหาเงิน เท่ากับ 2,253 ล้านบาท เพิ่มขึ้นร้อยละ 4.1 เนื่องจาก บริษัทและบริษัทย่อยมีการกู้ยืมเงินจากสถาบันการเงินเพื่อนำไปลงทุนในโครงการต่าง ๆ

งบกระแสเงินสด (ล้านบาท)	งบการเงินรวม	
	ปี 2562	ปี 2561
กระแสเงินสดสุทธิที่ใช้ไปในกิจกรรมดำเนินงาน	(171)	(177)
กระแสเงินสดสุทธิที่ใช้ไปในกิจกรรมลงทุน	(2,161)	(1,827)
กระแสเงินสดสุทธิที่ได้มาจากกิจกรรมจัดหาเงิน	2,253	2,164
เงินสดและรายการเทียบเท่าเงินสดลดลงสุทธิ	(79)	160
เงินสดและรายการเทียบเท่าเงินสดปลายงวด	663	742