

ส่วนที่ 1

การประกอบธุรกิจ

1. นโยบายและภาพรวมการประกอบธุรกิจ

1.1 วิสัยทัศน์ พันธกิจ และกลยุทธ์ของบริษัท

วิสัยทัศน์

เป็นผู้นำผลิตภัณฑ์เคมีเพื่อสิ่งแวดล้อม พร้อมขับเคลื่อนพลังแห่งการสร้างสรรค์ เพื่อคุณค่าที่ยั่งยืน

พันธกิจ

- 1) ลูกค้า : คิดค้นนวัตกรรมและรักษาคุณภาพของสินค้าและบริการเพื่อพันธมิตรทางธุรกิจที่ยั่งยืน
- 2) ผู้มีส่วนได้เสีย : สร้างคุณค่าที่ยั่งยืนอย่างสูงสุดแก่ผู้มีส่วนได้เสีย ด้วยความโปร่งใสและเป็นธรรม
- 3) พนักงาน : สร้างความสมดุลระหว่างชีวิตและการทำงานให้พนักงานเป็นทรัพยากรที่มีค่าสูงสุด พร้อม ขับเคลื่อนองค์กรสู่ความเป็นเลิศร่วมกัน
- 4) สังคม : ดำเนินธุรกิจด้วยความรับผิดชอบต่อสังคม และสิ่งแวดล้อม นำมาซึ่งการพัฒนาอย่างยั่งยืน
- 5) เป็นบริษัทแกนนำในธุรกิจผลิตภัณฑ์เคมีเพื่อสิ่งแวดล้อม (Green Flagship Company) ของกลุ่ม GC

วัตถุประสงค์และเป้าหมาย

บริษัท โกลบอลกรีนเคมิคอล จำกัด (มหาชน) มีการทบทวนวิสัยทัศน์ พันธกิจ และทิศทางการดำเนินธุรกิจอย่างเป็นระบบ เป็นประจำทุกปี เพื่อให้สอดคล้องกับปัจจัยแวดล้อมและแนวโน้มธุรกิจในอนาคต สำหรับปี 2561 – 2570 บริษัทฯ มีเป้าหมายในการเป็นผู้นำอุตสาหกรรมโอเลโอเคมีและเคมีภัณฑ์เพื่อสิ่งแวดล้อม เพื่อสนับสนุนการเพิ่มมูลค่าผลผลิตทางการเกษตร และยกระดับความเป็นอยู่ของเกษตรกร กล่าวคือ

1) เป็นผู้นำอุตสาหกรรมโอเลโอเคมีระดับภูมิภาค

เป็นผู้นำในระดับประเทศและระดับภูมิภาคในการดำเนินธุรกิจเมทิลเอสเทอร์และแพตตีแอลกอฮอล์ รวมถึงสร้างความสามารถในการรักษาอัตราส่วนต่างกำไรอย่างสม่ำเสมอและต่อเนื่อง และพัฒนาศักยภาพในการเติบโตในอุตสาหกรรมโอเลโอเคมี

2) เป็นแกนนำในธุรกิจผลิตภัณฑ์เคมีเพื่อสิ่งแวดล้อม (Green Flagship Company) ของกลุ่ม GC

บริษัทฯ มีความมุ่งมั่นที่จะเป็นผู้ประกอบธุรกิจผลิตภัณฑ์เคมีเพื่อสิ่งแวดล้อมในระดับโลกที่โดดเด่นในแต่ละตลาดที่บริษัทฯ ดำเนินธุรกิจ โดยแบ่งการดำเนินธุรกิจเป็น 3 ด้าน คือ ธุรกิจผลิตภัณฑ์เคมีเพื่อสิ่งแวดล้อม (Biochemicals) ธุรกิจเชื้อเพลิงชีวภาพ (Biofuel) และธุรกิจพลาสติกชีวภาพ (Bioplastics)

3) เป็นบริษัทที่สร้างการเติบโตและผลกำไรได้อย่างมั่นคงและต่อเนื่อง

บริษัทฯ มุ่งมั่นในการขยายธุรกิจให้มีผลตอบแทนด้านรายได้เติบโตอย่างต่อเนื่อง ทั้งจากการเพิ่มประสิทธิภาพของโรงงานผลิตปัจจุบัน การขยายกำลังการผลิตโดยการลงทุนสร้างโรงงานผลิตใหม่ การขยายส่วนแบ่งตลาดและเพิ่มยอดขาย การมุ่งเป้าไปที่ผลิตภัณฑ์มูลค่าสูง และการขยายชนิดของผลิตภัณฑ์ให้มีความหลากหลายเพิ่มขึ้น

กลยุทธ์การดำเนินงาน

ทิศทางและแผนกลยุทธ์การดำเนินธุรกิจของบริษัทฯ มุ่งเน้นการสร้างและรักษาความสามารถทางการแข่งขัน การสร้างการเติบโตทางธุรกิจผลิตภัณฑ์เคมีเพื่อสิ่งแวดล้อมอย่างยั่งยืน รวมถึงการพัฒนาองค์กรในด้านต่างๆ สำหรับสนับสนุนแผนการเติบโตในอนาคต เพื่อให้บรรลุเป้าหมายทั้งระยะสั้นและระยะยาว โดยมีแนวทางหลัก ดังนี้

1) กลยุทธ์การรักษาและเพิ่มพูนขีดความสามารถทางการแข่งขัน (Competitiveness)

เพื่อให้บริษัทฯ สามารถรักษาและเพิ่มพูนขีดความสามารถทางการแข่งขันจากฐานการผลิตปัจจุบัน บริษัทฯ ให้ความสำคัญกับการเพิ่มพูนผลผลิต (Productivity) ให้สูงขึ้นด้วย 3 แนวทาง ประกอบด้วย

- [1] **การปฏิบัติงานที่เป็นเลิศ (Operational Excellence)** ปรับปรุงเทคนิคการผลิต การควบคุมการผลิต เพื่อเพิ่มเสถียรภาพการผลิต ตลอดจนรักษาคุณภาพของผลิตภัณฑ์ตามมาตรฐาน
- [2] **ปรับปรุงระบบการขนส่งและกิจกรรมตลอดห่วงโซ่การผลิต (Logistics & Supply Chain)** การบริหารจัดการห่วงโซ่การผลิต (Supply Chain) ตั้งแต่การจัดส่งวัตถุดิบ บริหารคลังสินค้า และการจัดส่งผลิตภัณฑ์ให้กับลูกค้า ให้เกิดประสิทธิภาพสูงสุด
- [3] **การบริหารจัดการวัตถุดิบและการวางแผนการผลิตที่มีประสิทธิภาพ (Feedstock & Production Plan)** การจัดหาวัตถุดิบหลักและวัตถุดิบทางเลือก โดยคำนึงถึงความมั่นคงในการจัดหาและส่งมอบ คุณภาพวัตถุดิบ และต้นทุนที่สามารถแข่งขันได้

2) กลยุทธ์การสร้างความเป็นเลิศด้านการขายและการตลาด (Marketing Excellence)

บริษัทฯ มีแผนสร้างผลตอบแทนสูงสุดจากกิจกรรมการขายและการตลาดด้วย 3 แนวทาง ประกอบด้วย

- [1] **การบริหารจัดการกลุ่มผลิตภัณฑ์และตลาดเป้าหมาย (Portfolio Management)** โดยการรักษาฐานลูกค้าที่สำคัญเพื่อรักษาส่วนแบ่งทางการตลาด การแบ่งสัดส่วนฐานลูกค้าในตลาด การพัฒนาการใช้งานผลิตภัณฑ์ (New Application) เพื่อขยายตลาดที่หลากหลาย เพื่อสร้างความมั่นคงในการจำหน่ายที่ให้ผลตอบแทนที่ดี
- [2] **การขยายตลาดสู่ต่างประเทศที่มีศักยภาพ (Channel Excellence)** เพื่อหาช่องทางการตลาดและการขายเพิ่มเติมในระดับสากล โดยมุ่งเน้นกลุ่มประเทศที่มีอัตราการเติบโตสูง ประกอบกับการสร้าง Brand Awareness สำหรับรักษากลุ่มลูกค้าปัจจุบันและดึงดูดกลุ่มลูกค้าใหม่
- [3] **การพัฒนาทีมการขายและการตลาดให้มีประสิทธิภาพต่อเนื่อง (Sale Force Effectiveness)** เพื่อให้ลูกค้าเกิดความมั่นใจว่าลูกค้าจะได้รับการบริการทั้งก่อนและหลังการขาย ที่มีคุณภาพสูงสุด

3) กลยุทธ์การสร้างและพัฒนานวัตกรรม (Innovation)

บริษัทฯ ให้ความสำคัญกับการสร้างและพัฒนานวัตกรรม เนื่องจากเป็นปัจจัยสำคัญในการเพิ่มพูนความสามารถทางการแข่งขันในธุรกิจอย่างยั่งยืน ทั้งนี้สามารถแบ่งกิจกรรมที่เกี่ยวข้องออกเป็น 2 ด้านหลัก ประกอบด้วย

- [1] **การพัฒนาผลิตภัณฑ์มูลค่าสูงผ่านศูนย์ปรึกษาด้านผลิตภัณฑ์ (Development High Value Products through Customer Solution Center: CSC)** ศูนย์ปรึกษาด้านผลิตภัณฑ์ (Customer Solution Center) เป็นความร่วมมือของ GC กับบริษัทฯ โดยศูนย์ดังกล่าวเป็นแหล่งรวบรวมปัญหา ข้อร้องเรียน ความต้องการของลูกค้า ซึ่งถือเป็นข้อมูลที่มีความสำคัญสำหรับการพัฒนาผลิตภัณฑ์มูลค่าสูง (High Value Products) ที่สามารถตอบสนองตามความต้องการของลูกค้าได้อย่างมีประสิทธิภาพ

ในระยะยาวบริษัทฯ จะพัฒนาศักยภาพองค์กรเพื่อเป็นผู้ให้บริการปรึกษาด้านผลิตภัณฑ์ (Solution Provider) เริ่มจากการเสริมสร้างจุดแข็งในปัจจุบัน จากนั้นจึงแสวงหาความร่วมมือจากองค์กรภายนอก รวมไปถึงการพิจารณาคัดเลือกคู่ค้าที่มีศักยภาพสำหรับพัฒนาองค์กรร่วมกันในระยะกลาง จากนั้นจึงเริ่มมีการพัฒนาโครงสร้างของศูนย์วิจัยและให้คำปรึกษาอย่างเต็มรูปแบบ ที่ประกอบไปด้วยความพร้อมด้านบุคลากรที่มีความเชี่ยวชาญประสบการณ์ในงานวิจัยพัฒนาและการตลาด รวมไปถึงความพร้อมด้านสิ่งอำนวยความสะดวกที่เหมาะสม รวมถึงมีการเปิดโอกาสให้กับงานวิจัยจากภายนอกเข้ามาต่อยอดเพื่อให้เกิดการพัฒนาแบบวิวิธ

- [2] **การสร้างมูลค่าเพิ่มด้วยการร่วมมือพัฒนาผลิตภัณฑ์กับคู่ค้ารายสำคัญ (Value co-creation via Key Account Approach)** สร้างโครงการพัฒนาผลิตภัณฑ์ใหม่ที่ตอบสนองความต้องการของลูกค้ารายสำคัญโดยครอบคลุมผลิตภัณฑ์เคมีเพื่อสิ่งแวดล้อม 3 กลุ่มหลัก ประกอบด้วย ผลิตภัณฑ์พลาสติกชีวภาพ (Bioplastics) ผลิตภัณฑ์โอเลโอเคมีชนิดพิเศษ (Oleo Specialties) และผลิตภัณฑ์ทำความสะอาดบ้านและสุขอนามัยส่วนบุคคล (Home & Personal Care Products: HPC)

4) กลยุทธ์การดำเนินโครงการเพื่อการเติบโตในธุรกิจผลิตภัณฑ์เพื่อสิ่งแวดล้อม (Green Growth)

บริษัทฯ ให้ความสำคัญกับการดำเนินโครงการเพื่อการเติบโตในธุรกิจผลิตภัณฑ์เพื่อสิ่งแวดล้อม ทั้งนี้สามารถแบ่งกลยุทธ์ที่เกี่ยวข้องออกเป็น 3 ด้านหลัก ประกอบด้วย

- [1] **การลงทุนโครงการเพื่อเสริมสร้างความแข็งแกร่งให้กับธุรกิจหลักของบริษัทฯ (Strengthen Core Business)** มุ่งเน้นการลงทุนในการเพิ่มมูลค่าจากผลิตภัณฑ์พลอยได้จากกระบวนการผลิตปัจจุบัน และการขยายกำลังการผลิตเพื่อลดต้นทุนการผลิตต่อหน่วย อีกทั้งลงทุนในการเพิ่มมูลค่าจากผลิตภัณฑ์พลอยได้
- [2] **การเข้าสู่ธุรกิจโอเลโอเคมีชนิดพิเศษ (Move towards Oleo Specialties)** มุ่งเน้นการร่วมพัฒนาตลาดและผลิตภัณฑ์กลุ่ม Ethoxylates ร่วมกับบริษัท ไทย อีทอกซิลเท จำกัด (TEX) ซึ่งเป็นบริษัทในเครือของบริษัทฯ ในการต่อยอดผลิตภัณฑ์ของ TEX เข้าสู่ธุรกิจผลิตภัณฑ์ทำความสะอาดบ้านและสุขอนามัยส่วนบุคคล (Home & Personal Care Products: HPC) ซึ่งเป็นการเพิ่มความมั่นคงด้านช่องทางการจำหน่ายและปริมาณการขยายแพตต์แอลกอฮอล์ของบริษัทฯ นอกจากนี้บริษัทฯ ยังมีแนวทางในการศึกษาความเป็นไปได้ในการขยายธุรกิจไปยังกลุ่มผลิตภัณฑ์โอเลโอเคมีชนิดพิเศษ
- [3] **การเข้าสู่ธุรกิจพลาสติกชีวภาพ (Establish Bioplastics)** พิจารณาความเป็นไปได้ในการเข้าสู่ธุรกิจพลาสติกชีวภาพ (Bioplastics) ผ่านการต่อยอดโครงการ Biocomplex ระยะที่ 2 ในพื้นที่ข้างเคียงกับโครงการระยะที่ 1 ซึ่งได้มีการเตรียมความพร้อมด้านโครงสร้างพื้นฐานและแผนการจัดหาวัตถุดิบไว้ ซึ่งจะทำให้เกิดการสร้างประโยชน์ร่วมกัน (Synergy Benefit) และการพึ่งพาซึ่งกันของห่วงโซ่มูลค่า (Value Chain) ตั้งแต่ผู้ผลิตวัตถุดิบจนถึงผลิตภัณฑ์ต่าง ๆ อันจะเพิ่มความน่าสนใจในการลงทุน และเป็นการเสริมสร้างความยั่งยืนให้กับแผนการดำเนินธุรกิจพลาสติกชีวภาพ (Bioplastics) ของบริษัทฯ

5) กลยุทธ์การเพิ่มพูนความสามารถ (Capability Build up)

บริษัทฯ กำหนดแนวทางในการเพิ่มพูนความสามารถด้านต่างๆ ที่มีความสำคัญกับการดำเนินธุรกิจในอนาคต เพื่อให้เกิดความมั่นใจว่าบริษัทฯ สามารถบรรลุเป้าหมายที่วางไว้ ทั้งนี้สามารถแบ่งกลยุทธ์ออกเป็น 4 ด้าน ประกอบด้วย

- [1] **การพัฒนาศักยภาพและความสามารถของบุคลากร (Enhancement of Human Capability)** บริษัทฯ ให้ความสำคัญกับการบริหารทรัพยากรบุคคลและมีแผนเตรียมความพร้อมด้านทรัพยากรบุคคลเพื่อรองรับการขับเคลื่อนในธุรกิจหลัก และการลงทุนในธุรกิจใหม่เพื่อสร้างมูลค่าเพิ่ม โดยแบ่งเป็นการดำเนินงานใน 2 ส่วนหลัก ประกอบด้วย การปรับโครงสร้างองค์กรให้ตอบสนองต่อแผนกลยุทธ์ (Enhance Organization Structure) และการวางแผนอัตรากำลังเพื่อรองรับการเจริญเติบโตในอนาคต (Human Resources Strategy for Growth) ซึ่งครอบคลุมทั้งการสรรหาบุคลากรที่มีความเชี่ยวชาญและมีประสบการณ์มาร่วมงาน และการพัฒนาศักยภาพของพนักงาน ปัจจุบันให้มีทักษะในการปฏิบัติงานเพิ่มขึ้น มีความสามารถรอบด้าน และปลูกฝังจริยธรรมในการทำธุรกิจ
- [2] **การสร้างแบรนด์สินค้า (Ingredient Brand)** บริษัทฯ มีแนวทางการสร้างแบรนด์ โดยเริ่มตั้งแต่การพัฒนาศักยภาพในการพัฒนาผลิตภัณฑ์ การระบุกลุ่มผลิตภัณฑ์และตลาดเป้าหมาย การสร้างการยอมรับในกลุ่มผู้ผลิต การหาคู่ค้าเพื่อร่วมกันพัฒนาแบรนด์ไปจนถึงการสร้างการยอมรับในกลุ่มผู้บริโภค รวมไปถึงพัฒนากลยุทธ์ด้านการสื่อสารและการตลาดร่วมกับคู่ค้า
- [3] **การสร้างเชื่อมั่นในคุณภาพการบริหารด้วยความโปร่งใสขององค์กร (Trustworthy Organization)** บริษัทฯ มุ่งมั่นที่จะเป็นองค์กรต้นแบบของโลกด้านความยั่งยืน จากดัชนีวัดความยั่งยืนดาวโจนส์ หรือ Dow Jones Sustainability Indices (DJSI) ผ่านแผนการดำเนินงานใน 3 ด้านหลัก ประกอบด้วย
- 1) ด้านการพัฒนาสู่ความยั่งยืน (Sustainable Development) บริษัทฯ มุ่งมั่นที่จะได้รับการยอมรับจากผู้มีส่วนได้เสียด้านความรับผิดชอบต่อเศรษฐกิจ สังคม และสิ่งแวดล้อมอย่างสมดุล ผ่านการมีส่วนร่วมของพนักงานทั่วทั้งองค์กรในการดำเนินงานเพื่อการพัฒนาสู่ความยั่งยืน จึงได้นำเสนอแผนงาน (Roadmap) เพื่อเตรียมความพร้อมสู่การขอรับรองเป็นองค์กรต้นแบบจาก DJSI โดยคณะกรรมการกำกับดูแลกิจการและการพัฒนาอย่างยั่งยืนได้มีมติเห็นชอบในหลักการในการประชุมครั้งที่ 2/2561 วันที่ 18 มิถุนายน 2561
 - 2) ด้านความรับผิดชอบต่อสังคม (Corporate Social Responsibility: CSR) บริษัทฯ ดำเนินโครงการด้าน CSR อย่างต่อเนื่อง เพื่อแสดงถึงการดำเนินงานด้านความรับผิดชอบต่อสังคมให้ครอบคลุมในทุกมิติ อันได้แก่ ด้านเศรษฐกิจ ด้านสังคม และด้านสิ่งแวดล้อม โดยผ่านรูปแบบของกิจกรรมและการลงพื้นที่ชุมชนในพื้นที่รอบรั้วโรงงาน รวมถึงพื้นที่มาบตาพุด บ้านฉาง จังหวัดระยอง และพื้นที่จังหวัดอื่นๆ ซึ่งเป็นสถานที่ตั้งโรงงานของบริษัทฯ อย่างไรก็ตามบริษัทฯ มุ่งเน้นที่จะปรับปรุงกรอบการดำเนินงานด้านความรับผิดชอบต่อสังคม โดยการทำให้โครงการต่างๆ มีความชัดเจน มีวัตถุประสงค์และมีเป้าหมายการดำเนินงานตามมิติที่สอดคล้องกับแนวทางการบริหารด้านความยั่งยืนมากขึ้น
 - 3) ด้านภาพลักษณ์องค์กร (Public Recognition) บริษัทฯ ให้ความสำคัญในการบริหารชื่อเสียงขององค์กร ทั้งด้านการบริหารภาพลักษณ์และด้านการบริหารการสื่อสาร โดยวางแผนในการจัดการสื่อสารที่มีคุณภาพทั้งภายในและภายนอกองค์กร นำเรื่องชื่อเสียงขององค์กรมาอยู่ในแผนงาน เพื่อยกระดับการสื่อสารให้มีประสิทธิภาพมากยิ่งขึ้น รวมถึงการดำเนินกิจกรรมการสร้างความสัมพันธ์ทั้งต่อผู้มีส่วนได้เสียและสื่อมวลชนทุกแขนงเพื่อให้บริษัทฯ เป็นที่รู้จักในสังคมและทำให้การสร้างภาพลักษณ์ของบริษัทฯ สมบูรณ์มากยิ่งขึ้น

[4] การพัฒนาประสิทธิภาพของหน่วยงานสนับสนุนเพื่อส่งเสริมการดำเนินการตามแผนกลยุทธ์บริษัทฯ (Enhance Enabler Effectiveness) การดำเนินการตามแผนกลยุทธ์ของบริษัทฯ ให้ประสบความสำเร็จนั้นต้องได้รับการส่งเสริมที่มีประสิทธิภาพจากหน่วยงานสนับสนุน 3 ด้านที่สำคัญ ดังต่อไปนี้

- 1) กลยุทธ์ด้านการเงิน (Financial Strategy) บริษัทฯ วางแผนงานด้านการเงินและการบัญชีเพื่อสนับสนุนการดำเนินงานตามแผนกลยุทธ์ใน 3 ด้านหลัก ประกอบด้วย
 - I. การจัดหาแหล่งเงินทุนเพื่อการลงทุน จัดหาแหล่งเงินทุนที่เหมาะสมสำหรับการลงทุนในอนาคต โดยพิจารณาทั้งในแง่ต้นทุนและความเหมาะสมของโครงสร้างเงินทุน
 - II. JV Integration จัดทำระบบการส่งข้อมูลการเงินการบัญชี การติดตามผลและวิเคราะห์ผลการดำเนินงานของโครงการที่บริษัทฯ เข้าไปลงทุน
 - III. Due Diligence/Valuation สร้างมาตรฐานการตรวจสอบการทำ Due Diligence/Valuation กิจกรรมเป้าหมาย เพื่อสนับสนุนการเติบโตตามแผนกลยุทธ์
- 2) กลยุทธ์ด้านการจัดซื้อจัดจ้าง (Procurement Strategy) บริษัทฯ ให้ความสำคัญต่อการจัดซื้อจัดจ้างที่มีประสิทธิภาพ (Efficient Procurement) เพื่อให้ได้สินค้าและบริการที่มีคุณภาพในราคาที่เหมาะสม และส่งมอบได้ตรงตามระยะเวลาที่ต้องการ ภายใต้การดำเนินการตามกรอบจริยธรรมธุรกิจ (Business Ethics) โดยยึดหลักการดำเนินธุรกิจอย่างเป็นธรรม โปร่งใส ตรวจสอบได้และต่อต้านการทุจริตคอร์รัปชัน ทั้งนี้ มีการประสานความร่วมมือในกระบวนการจัดซื้อจัดจ้างผ่านทางข้อตกลงการใช้บริการจาก GC ซึ่งมีระบบเทคโนโลยีในการจัดซื้อจัดจ้างที่ทันสมัยทั้งระบบ e-Sourcing e-Auction และ e-Networking เชื่อมต่อกับคู่ค้าได้อย่างสะดวก รวดเร็ว และสามารถลดการใช้กระดาษได้ (Paperless) รวมทั้ง GC ยังมีศักยภาพในการต่อรองสูง เพื่อให้เกิดประโยชน์สูงสุดต่อบริษัทฯ
- 3) กลยุทธ์ด้านเทคโนโลยีสารสนเทศ (Information Technology Strategy) บริษัทฯ ได้นำเทคโนโลยีดิจิทัลที่ทันสมัยมาใช้กับกระบวนการทำงาน การจัดการและการบริหารงานของบริษัทฯ เพื่อรองรับการเจริญเติบโตและการขยายตัวทางธุรกิจ เช่น การใช้ระบบ ERP (Enterprise Resource Planning) เพื่อสนับสนุนการปฏิบัติงานของบริษัทฯ อาทิ ความสัมพันธ์ที่ใกล้ชิดกับลูกค้า (Customer Intimacy) ความเป็นเลิศด้านการปฏิบัติการ (Operational Excellence) และประสิทธิภาพองค์กร (Corporate Functions Efficiency) นอกจากนี้ยังมีการวางโครงสร้างพื้นฐานด้านเทคโนโลยีสารสนเทศ (Infrastructure) ให้รองรับโครงการใหม่ ที่ตั้งอยู่นอกพื้นที่ปฏิบัติงานเดิมของบริษัทฯ เพื่อให้การปฏิบัติงานเป็นไปอย่างมีประสิทธิภาพ

1.2 ประวัติความเป็นมาและพัฒนาการที่สำคัญ

ความเป็นมา

พัฒนาการที่สำคัญที่ผ่านมาของบริษัทฯ สามารถสรุปโดยสังเขปได้ดังนี้

เดือน/ปี	พัฒนาการที่สำคัญ
กรกฎาคม 2548	บริษัทฯ จัดตั้งขึ้นโดยมีชื่อเดิมว่า บริษัท ไทยโอเลโอเคมี จำกัด ซึ่งเป็นบริษัทย่อยที่บริษัท ไทยโอเลฟินส์ จำกัด (มหาชน) ถือหุ้นจำนวนร้อยละ 100 (ปัจจุบันคือ GC)
พฤษภาคม 2549	บริษัทฯ เริ่มก่อสร้างโรงงานผลิตที่ นิคมอุตสาหกรรมดับบลิวเอชเอ ตะวันออก (มาบตาพุด) (ชื่อเดิมนิคมอุตสาหกรรมเหมราชตะวันออก (มาบตาพุด))
มิถุนายน 2549	บริษัทฯ ร่วมกับบริษัท ค็อกนิสไทย จำกัด ปัจจุบันคือ BASF (Thai) จัดตั้ง บริษัท ไทยแพตตี้แอลกอฮอล์ จำกัด (TFA) โดยบริษัทฯ ถือหุ้นใน TFA จำนวนร้อยละ 50 และบริษัท ค็อกนิสไทย จำกัด ถือหุ้นใน TFA จำนวนร้อยละ 50
กุมภาพันธ์ 2551	บริษัทฯ เริ่มผลิตเมทิลเอสเทอร์และกลีเซอรินบริสุทธิ์ในเชิงพาณิชย์
กันยายน 2551	TFA เริ่มผลิตแพตตี้แอลกอฮอล์ในเชิงพาณิชย์
ตุลาคม 2551	บริษัทฯ เข้าซื้อหุ้นใน TFA จำนวนร้อยละ 50.00 จาก บริษัท ค็อกนิสไทย จำกัด ซึ่งมีผลให้ในปัจจุบันบริษัทฯ ถือหุ้นร้อยละ 100 ใน TFA
กรกฎาคม 2552	บริษัทฯ ได้รับการรับรอง GMP/HACCP สำหรับกลีเซอรินบริสุทธิ์
พฤศจิกายน 2552	บริษัทฯ ได้รับการรับรองระบบการบริหารงานคุณภาพ ISO 9001:2008
กันยายน 2553	บริษัทฯ ได้รับการรับรองต่อไปนี้: การรับรองระบบการจัดการอาชีวอนามัยและความปลอดภัย (OHSAS 18001:2007) การรับรองมาตรฐานการจัดการสิ่งแวดล้อม (ISO 14001:2004) และการรับรองมาตรฐานระบบการจัดการอาชีวอนามัยและความปลอดภัย มอก. 18001
มีนาคม 2556	โรงงานผลิตเมทิลเอสเทอร์ของบริษัทฯ ได้รับการรับรองมาตรฐาน (Roundtable on Sustainable Palm Oil หรือ RSPO)
มิถุนายน 2558	บริษัทฯ ได้รับการอนุมัติจากกรมศุลกากรให้เป็นผู้ประกอบการระดับมาตรฐานเออีโอ (Authorized Economic Operator หรือ AEO)
พฤศจิกายน 2558	โรงงานผลิตแพตตี้แอลกอฮอล์ของ TFA ได้รับการรับรองมาตรฐาน RSPO
กุมภาพันธ์ 2559	บริษัทฯ จัดทะเบียนแปรสภาพเป็นบริษัทมหาชนจำกัด โดยใช้ชื่อใหม่ว่า “บริษัท โกลบอลกรีนเคมิคอล จำกัด (มหาชน)”

เดือน/ปี	พัฒนาการที่สำคัญ
มีนาคม 2559	บริษัทฯ ซื้อหุ้นบริษัท ไทย อีทอกซีเลท จำกัด (TEX) ในสัดส่วนร้อยละ 50 จาก GC โดยขณะนั้น TEX เป็นบริษัทร่วมทุนระหว่าง GC และ BASF (Thai) ในสัดส่วน 50 : 50 ปัจจุบันมีทุนจดทะเบียน 420,000,000 บาท ดำเนินธุรกิจผลิตและจัดจำหน่ายแพตตี้แอลกอฮอล์อีทอกซีเลท
พฤศจิกายน 2559	บริษัทฯ ลงทุนในบริษัท ไทยอีสเทิร์น ท็อปซิดส์ ออยล์ จำกัด (TETSO) ในสัดส่วนร้อยละ 30 โดย TETSO เป็นบริษัทร่วมทุนระหว่างบริษัท อีสเทิร์น ปาล์ม ออยล์ จำกัด (EPO) และบริษัทฯ ในสัดส่วน 70:30 ปัจจุบันมีทุนจดทะเบียน 222 ล้านบาท เพื่อดำเนินธุรกิจสกัดน้ำมันเมล็ดในปาล์มหรือ Palm Kernel Extraction
พฤษภาคม 2560	บริษัทฯ ได้เข้าเป็นบริษัทจดทะเบียนในตลาดหลักทรัพย์แห่งประเทศไทยด้วยทุนจดทะเบียน 10,483,333,000 บาท ประกอบด้วยหุ้นสามัญ 1,048,333,300 หุ้น มูลค่าหุ้นที่ตราไว้หุ้นละ 10 บาท ต่อมาเมื่อวันที่ 2 มิถุนายน 2560 บริษัทฯ ได้ขายหุ้นสามัญเพิ่มทุนจำนวน 37,000,000 หุ้น มูลค่าที่ตราไว้หุ้นละ 10 บาท ให้แก่ผู้จัดหาหุ้นส่วนเกินที่ใช้สิทธิซื้อหุ้นสามัญเพิ่มทุน (Exercise Greenshoe Option) จากบริษัทฯ เพื่อส่งคืนให้ GC และบริษัทฯ ได้ดำเนินการจดทะเบียนเพิ่มทุนชำระแล้วของ บริษัทฯ จำนวน 370,000,000 บาท จากเดิมจำนวน 9,866,667,000 บาท เป็น 10,236,667,000 บาท มีหุ้นที่จำหน่ายแล้วทั้งหมดจำนวน 1,023,666,700 หุ้น มูลค่าที่ตราไว้หุ้นละ 10 บาท โดยโครงสร้างการถือหุ้นของบริษัทฯ ในปัจจุบัน คือ GC ถือหุ้นร้อยละ 72.29 และประชาชนทั่วไปร้อยละ 27.71

เหตุการณ์และกิจกรรมสำคัญในปี 2561

9 มกราคม 2561 : การลงนามบันทึกข้อตกลงความร่วมมือ โครงการชี้ทิศทางและสร้างนวัตกรรมเทคโนโลยีฐานตัวเร่งปฏิกิริยาและวิศวกรรมปฏิกิริยาเคมี สำหรับอุตสาหกรรมไบโอดีเซล อุตสาหกรรมเอทานอล และอุตสาหกรรมที่ใช้ตัวเร่งปฏิกิริยา เพื่อพัฒนาอุตสาหกรรมอย่างยั่งยืน

บริษัทฯ ได้ร่วมมือด้านการวิจัยและพัฒนา กับจุฬาลงกรณ์มหาวิทยาลัยและกองทุนสนับสนุนการวิจัย เพื่อให้บริษัทฯ ได้รับสิทธิทางข้อมูลของการวิจัยเกี่ยวกับตัวเร่งปฏิกิริยาในกระบวนการในภาพรวม ข้อมูลทิศทางการใช้ประโยชน์ไบโอดีเซลเพื่อผลิตเป็นผลิตภัณฑ์ที่มีมูลค่าเพิ่ม ความรู้พื้นฐานเกี่ยวกับเครื่องปฏิกรณ์ และการขึ้นรูปของตัวเร่งปฏิกิริยา ผลทดสอบและวิเคราะห์ตัวเร่งปฏิกิริยาที่ใช้งานอยู่ และคำปรึกษาเกี่ยวกับตัวเร่งปฏิกิริยาที่ใช้งานอยู่ ซึ่งทั้งหมดจะเป็นประโยชน์ต่อการพัฒนาผลิตภัณฑ์ของ บริษัทฯ ในอนาคต

6 กุมภาพันธ์ 2561 : การลงนามบันทึกข้อตกลงความร่วมมือขับเคลื่อนการลงทุน Nakhon Sawan Biocomplex เพื่อพัฒนาเศรษฐกิจชีวภาพ (Bioeconomy) ในพื้นที่นาร่อง จังหวัดนครสวรรค์

บริษัทฯ ได้ลงนามบันทึกข้อตกลงความร่วมมือกับบริษัท เกษตรไทย อินเตอร์เนชั่นแนล ชูการ์ คอร์ปอเรชั่น จำกัด (มหาชน) หรือ KTIS เพื่อศึกษาความเป็นไปได้ในการก่อสร้างโครงการนครสวรรค์ไบโอคอมเพล็กซ์ (Nakhon Sawan Biocomplex) หรือ NBC บนพื้นที่กว่า 2,000 ไร่ ในอำเภอดาคลี จังหวัดนครสวรรค์ ซึ่งแบ่งโครงการออกเป็น 2 ระยะ คือ ระยะที่หนึ่งเป็นโครงการลงทุนพัฒนาอุตสาหกรรมเคมีชีวภาพครบวงจร ประกอบด้วยโรงงานผลิตเอทานอล ไฟฟ้าชีวมวล ระบบสาธารณูปโภค และระบบส่งเสริมกระบวนการผลิตกลางของโครงสร้างพื้นฐานรองรับโครงการระยะที่สอง และโครงการระยะที่สองประกอบด้วย โรงงานเคมีและพลาสติกชีวภาพ โรงงานอาหารเสริม

19 กุมภาพันธ์ 2561 : สื่อมวลชนเยี่ยมชมความก้าวหน้าการก่อสร้างโรงงานเมทิลเอสเทอร์แห่งที่ 2

บริษัทฯ ได้นำสื่อมวลชนสายพลังงาน สายอุตสาหกรรม และสายเศรษฐกิจเยี่ยมชมความก้าวหน้าการก่อสร้างโรงงานเมทิลเอสเทอร์แห่งที่ 2 ณ เขตประกอบการไทยอีสเทิร์น อำเภอนองใหญ่ จังหวัดชลบุรี โดยเป็นโรงงานที่ได้รับการออกแบบให้มีความทันสมัย ทำให้สามารถผลิตผลิตภัณฑ์เมทิลเอสเทอร์ อันเป็นส่วนผสมหลักของน้ำมันไบโอดีเซล ที่มีคุณภาพสูงในต้นทุนที่ต่ำ เทคโนโลยีที่นำมาใช้ ประกอบด้วย Layer Esterification Technology, Catalyst Recovery Technology, Distillation Purification Technology, Steam Generator Technology โดยดำเนินการเชิงพาณิชย์ในไตรมาสที่ 1 ปี 2562

19 เมษายน 2561 : การร่วมมือกับสมาคมผู้ผลิตไบโอดีเซลไทยแถลงความพร้อมประกาศใช้ B10

บริษัทฯ ในฐานะสมาชิกของสมาคมผู้ผลิตไบโอดีเซลไทย ได้ร่วมแถลงให้ทราบถึงความพร้อม และการผลักดันให้ภาครัฐเร่งประกาศนโยบายการใช้ B10 โดยเร็ว และปรับสัดส่วนการผสมไบโอดีเซลให้เหมาะสมตามสถานการณ์ เพื่อเป็นทางเลือกในการแก้ปัญหาน้ำมันปาล์มล้นตลาดอย่างมีประสิทธิภาพและยั่งยืน ช่วยขับเคลื่อนเศรษฐกิจวงจรรวมของประเทศ

7 พฤษภาคม 2561: บริษัทฯ รายงานความก้าวหน้าในฐานะสมาชิก United Nation Global Compact

บริษัทฯ เข้าเป็นสมาชิก United Nation Global Compact หรือ UNGC ตั้งแต่เดือนกรกฎาคม 2560 เพื่อประกาศเจตนารมณ์การเป็นองค์กรที่มีความรับผิดชอบต่อในด้านเศรษฐกิจ สังคม และสิ่งแวดล้อม โดยสมาชิก UNGC ต้องนำเสนอรายงาน

ความก้าวหน้า (Communication on Progress หรือ COP) ซึ่งอธิบายความก้าวหน้าของบริษัทฯ ในการนำหลักปฏิบัติ 10 ข้อ (10 Principles) ของ UNGC มาปรับใช้ในการดำเนินธุรกิจเพื่อต่อยอดไปสู่ความยั่งยืน

29 มิถุนายน 2561: ชี้แจงข้อมูลเกี่ยวกับปัญหาที่ตรวจพบในกระบวนการจัดหาวัตถุดิบและจำหน่ายผลิตภัณฑ์ของบริษัทฯ ต่อตลาดหลักทรัพย์แห่งประเทศไทย

บริษัทฯ ดำเนินการชี้แจงปัญหาเรื่องวัตถุดิบของบริษัทฯ ที่ได้ทำการจัดซื้อและเก็บรักษาไว้เป็นวัตถุดิบคงคลัง ซึ่งบริษัทฯ เพิ่งพบข้อเท็จจริงที่บ่งชี้ว่าข้อมูลในระบบของบริษัทฯ ณ วันที่ 31 พฤษภาคม 2561 มีจำนวนแตกต่างอย่างมีนัยสำคัญกับปริมาณวัตถุดิบคงคลังที่มีอยู่จริง ณ สถานที่เก็บรักษาวัตถุดิบที่ฝากไว้กับคู่ค้า การค้นพบข้อเท็จจริงดังกล่าวมาจากการที่คณะกรรมการบริษัทฯ มีนโยบายให้ฝ่ายจัดการ ควบคุมปริมาณวัตถุดิบคงคลังให้อยู่ระดับที่เหมาะสม โดยมอบหมายให้คณะกรรมการบริหารความเสี่ยงเป็นผู้ติดตามอย่างใกล้ชิด โดยภายหลังจากที่ทราบข้อเท็จจริงดังกล่าว ได้มีการแต่งตั้งคณะกรรมการตรวจสอบข้อเท็จจริงที่เป็นอิสระ เพื่อทำการตรวจสอบข้อเท็จจริงเชิงลึกโดยเร่งด่วน

เดือนกรกฎาคม 2561 การก่อสร้างโรงงานเมทิลเอสเทอร์แห่งที่ 2

บริษัทฯ ได้ก่อสร้างโรงงานเมทิลเอสเทอร์แห่งที่ 2 ณ เขตประกอบการอุตสาหกรรมไทยอีสเทิร์น อำเภอหนองใหญ่ จังหวัดชลบุรี โดยก่อสร้างแล้วเสร็จในเดือนกรกฎาคม 2561 และอยู่ในระหว่างทดสอบการเดินเครื่องจักรเชิงพาณิชย์

22 สิงหาคม 2561 : การลงนามบันทึกความเข้าใจเพื่อศึกษาความเป็นไปได้ในการนำ Cellulosic Technology มาใช้ในการผลิตผลิตภัณฑ์ต่อยอดจากขานอ้อย เพื่อต่อยอดโครงการนครสวรรค์ ไบโอบีโคมเพล็กซ์ในระยะที่ 2

บริษัทฯ และบริษัท เกษตรไทย อินเตอร์เนชั่นแนล ชูการ์ คอร์ปอเรชั่น จำกัด (มหาชน) หรือ KTIS ได้ร่วมกับ Chempolis Limited เจ้าของเทคโนโลยี Cellulosic จากสาธารณรัฐฟินแลนด์ ลงนามบันทึกความเข้าใจเพื่อศึกษาความเป็นไปได้ในการนำ Cellulosic Technology มาใช้ในการผลิตผลิตภัณฑ์ต่อยอดจากขานอ้อย เพื่อต่อยอดโครงการนครสวรรค์ไบโอบีโคมเพล็กซ์ (Nakhon Sawan Biocomplex) หรือ NBC ในระยะที่ 2 โดยมีแนวทางในการนำขานอ้อย ซึ่งเป็น Biomass มาสร้างมูลค่าเพิ่มด้วยการนำมาเป็นวัตถุดิบในการผลิตผลิตภัณฑ์เคมีเพื่อสิ่งแวดลอม กอปรกับพบว่า Chempolis เป็นผู้พัฒนา Cellulosic Technology ของตนเอง และสามารถนำขานอ้อยมาเปลี่ยนเป็นน้ำตาลและสารมูลค่าสูง อาทิ Furfural Acetic Acid และ Lignin จึงสนใจในการศึกษาความเป็นไปได้ เพื่อพัฒนาไปสู่โครงการในอนาคต

18 ธันวาคม 2561: การดำเนินการจัดตั้งบริษัท จีจีซี ไบโอเคมิคอล จำกัด

บริษัทฯ ได้ดำเนินการจัดตั้งบริษัท จีจีซี ไบโอเคมิคอล จำกัด (GGC Bio) โดยมีบริษัท โกลบอลกรีนเคมิคอล จำกัด (มหาชน) เป็นผู้ถือหุ้นร้อยละ 100 ซึ่ง GGC Bio จะเป็นบริษัทโฮลดิ้งที่ดำเนินธุรกิจและลงทุนต่อเนื่องในธุรกิจผลิตภัณฑ์เคมีเพื่อสิ่งแวดลอม

1.3 ภาพรวมธุรกิจ โครงสร้างการถือหุ้นของบริษัทและบริษัทย่อย

บริษัทฯ เป็นผู้ประกอบการในธุรกิจกลุ่มผลิตภัณฑ์เคมีเพื่อสิ่งแวดล้อม โดยในปัจจุบันมีผลิตภัณฑ์หลัก ประกอบไปด้วย เมทิลเอสเทอร์ แพลตีสแอลกอฮอล์ และกลีเซอรินบริสุทธิ์ รวมถึงกลุ่มผลิตภัณฑ์เอทิลีนออกไซด์ ซึ่งคือแพลตีสแอลกอฮอล์อีทอกซีเลท

เมทิลเอสเทอร์ หรือ "บี 100" จะนำไปใช้ผสมในน้ำมันดีเซลหมุนเร็วเพื่อการค้าปลีกในประเทศ โดยจากข้อมูลปริมาณการจำหน่ายเมทิลเอสเทอร์ของบริษัทฯ และสถิติของกรมธุรกิจพลังงาน ในปี 2561 บริษัทฯ จำหน่ายเมทิลเอสเทอร์คิดเป็นร้อยละ 27 ของเมทิลเอสเทอร์ที่ถูกนำมาผสมในน้ำมันดีเซลหมุนเร็วเพื่อการค้าปลีกในประเทศ บริษัทฯ จำหน่ายเมทิลเอสเทอร์ที่ผลิตได้เกือบทั้งหมดให้แก่ลูกค้าในประเทศ ซึ่งประกอบไปด้วย ผู้ผลิตและผู้ผสมน้ำมันดีเซลหมุนเร็วในประเทศไทยเป็นหลัก โดยลูกค้าดังกล่าวจะนำเมทิลเอสเทอร์ไปผสมกับน้ำมันดีเซลพื้นฐานเพื่อผลิตเป็นน้ำมันดีเซลหมุนเร็วออกจำหน่ายให้แก่ผู้บริโภครายบริการ โดยบริษัทฯ มีกำลังการผลิตติดตั้ง (Nameplate Capacity) ของเมทิลเอสเทอร์แห่งที่ 1 และ แห่งที่ 2 รวมทั้งหมด 500,000 ตันต่อปี สำหรับวัตถุดิบน้ำมันปาล์มกึ่งบริสุทธิ์

บริษัทฯ เป็นผู้ผลิตแพลตีสแอลกอฮอล์เพียงรายเดียวในประเทศ โดยแพลตีสแอลกอฮอล์จะถูกนำไปใช้เป็นส่วนผสมหลักในการผลิตเครื่องสำอาง สารลดแรงตึงผิว และเภสัชภัณฑ์ต่างๆ โดยบริษัทฯ มีกำลังการผลิตติดตั้ง (Nameplate Capacity) ของแพลตีสแอลกอฮอล์ 100,000 ตันต่อปี

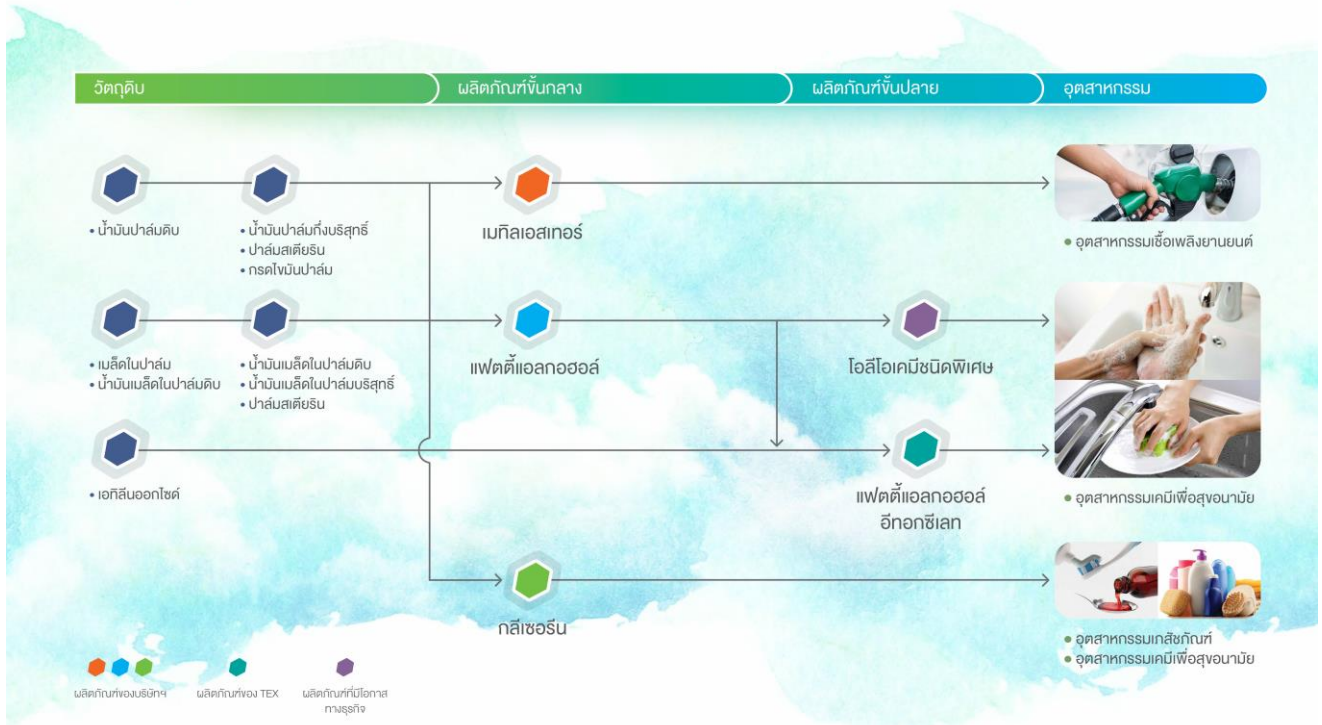
บริษัทฯ ยังผลิตกลีเซอรินบริสุทธิ์ซึ่งเป็นส่วนผสมที่ใช้อย่างแพร่หลายในเครื่องสำอางและเภสัชภัณฑ์ และผลิตภัณฑ์พลอยได้อีกหลายประเภท อาทิ กลีเซอรินดิบ กลีเซอรินสีเหลือง โพแทสเซียมซัลเฟต กากเมทิลเอสเทอร์ และกากแพลตีสแอลกอฮอล์ โดยบริษัทฯ มีกำลังการผลิตติดตั้ง (Nameplate Capacity) ของกลีเซอรินบริสุทธิ์ 31,000 ตันต่อปี

ทั้งนี้ ดำเนินการผลิตเมทิลเอสเทอร์ แพลตีสแอลกอฮอล์ และกลีเซอรินบริสุทธิ์ โดยบริษัทฯ และบริษัท ไทยแพลตีส แอลกอฮอล์ จำกัด (TFA)

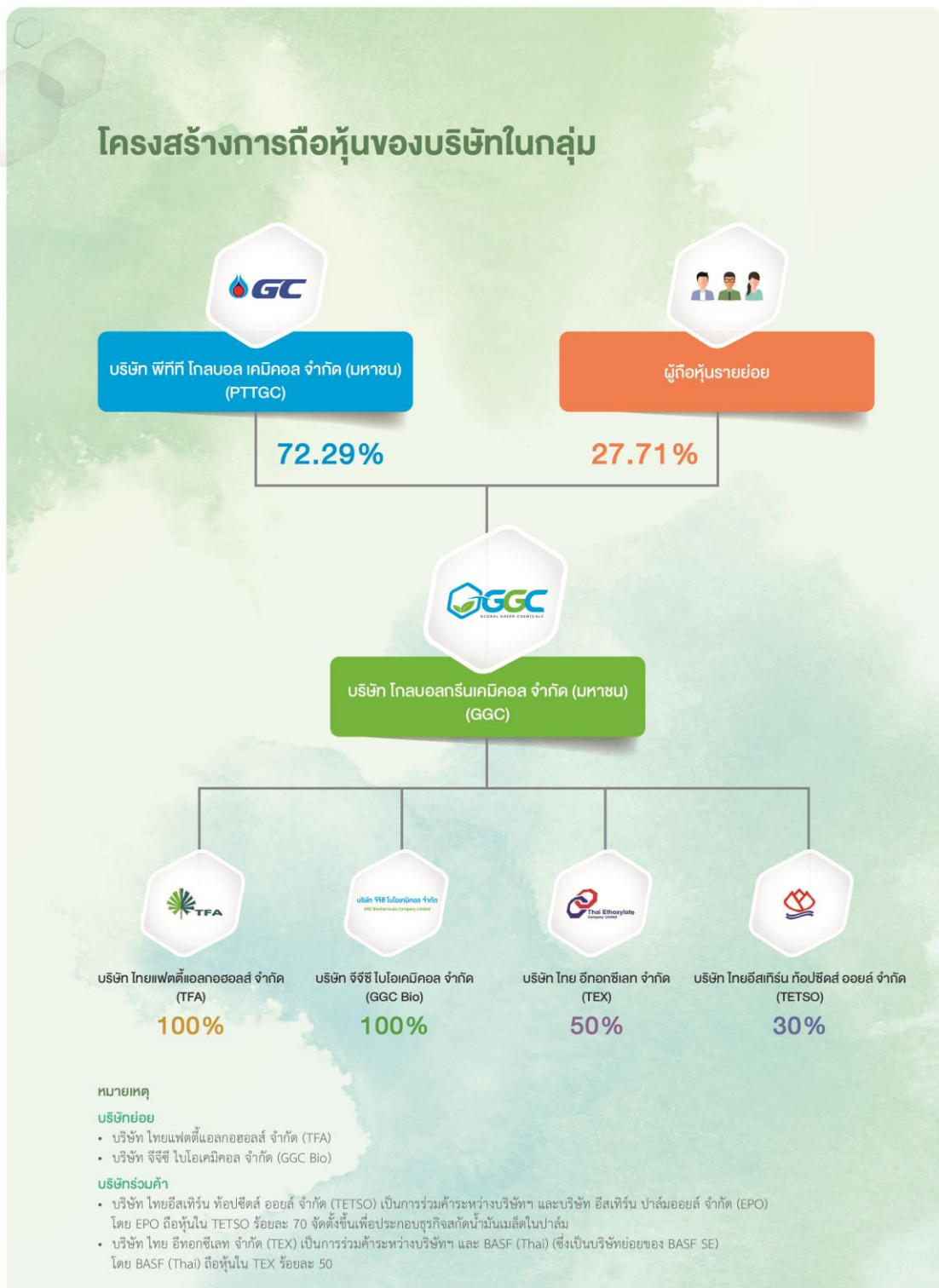
บริษัท ไทย อีทอกซีเลท จำกัด (TEX) เป็นผู้ผลิตแพลตีสแอลกอฮอล์อีทอกซีเลทเพียงรายเดียวในประเทศไทย โดยแพลตีสแอลกอฮอล์อีทอกซีเลทสามารถใช้เป็นวัตถุดิบตั้งต้นในการผลิตผลิตภัณฑ์เพื่อสุขภาพและสุขอนามัยส่วนบุคคล (Personal Care) ผลิตภัณฑ์ทำความสะอาดในครัวเรือน (Home Care) อีกทั้งยังสามารถใช้เป็นวัตถุดิบในน้ำยาล้างห้องเส้นใย (Scouring Agent) ในกระบวนการเตรียมผ้า (Preparation Process) และเป็นตัวช่วยให้เส้นใยนิ่ม (Softener) ในขั้นตอนสุดท้ายในการเตรียมเส้นใย TEX เป็นลูกค้าในประเทศรายใหญ่ของผลิตภัณฑ์แพลตีสแอลกอฮอล์ของบริษัทฯ โดย TEX มีกำลังการผลิตติดตั้ง (Nameplate Capacity) ของแพลตีสแอลกอฮอล์ อีทอกซีเลทได้ 124,000 ตันต่อปี บริษัทฯ เป็นผู้ถือหุ้นร้อยละ 50 ใน TEX ซึ่งเป็นการร่วมทุนระหว่างบริษัทฯ กับบริษัท บีเอเอสเอฟ (ไทย) จำกัด (BASF (Thai))

นอกจากนี้ ในด้านธุรกิจอื่นๆ บริษัทฯ เป็นผู้ถือหุ้นในบริษัท ไทยอีสเทิร์น ท็อปซิดส์ ออยล์ จำกัด (TETSO) ร้อยละ 30 โดย TETSO เป็นการร่วมทุนระหว่างบริษัทฯ และบริษัท อีสเทิร์น ปาล์ม ออยล์ จำกัด (EPO) จัดตั้งขึ้นเพื่อประกอบธุรกิจกักตุนน้ำมันเมล็ดในปาล์ม โดยเริ่มเดินเครื่องจักรเชิงพาณิชย์ในปี 2561 มีกำลังการผลิตติดตั้ง (Nameplate Capacity) 90,000 ตันต่อปี สำหรับเมล็ดในปาล์ม

แผนผังทางธุรกิจ



1.4 ความสัมพันธ์กับกลุ่มธุรกิจของผู้ถือหุ้นรายใหญ่



2. ลักษณะการประกอบธุรกิจ

2.1 โครงสร้างรายได้ของบริษัทฯ

รายได้จากการขายสินค้าของบริษัทฯ ประกอบด้วยรายได้จากการขายเมทิลเอสเทอร์ แพตตี้แอลกอฮอล์ และกลีเซอรินบริสุทธิ์ ตลอดจนผลิตภัณฑ์พลอยได้ ซึ่งรวมถึงกลีเซอรินดิบ กลีเซอรินสีเหลือง โพแทสเซียมซัลเฟต กากเมทิลเอสเทอร์ และกากแพตตี้แอลกอฮอล์ และรายได้จากการขายวัตถุดิบในบางช่วง

รายได้จากการขายสินค้าของบริษัทฯ ตามผลิตภัณฑ์แต่ละชนิด มีดังต่อไปนี้

สำหรับปีสิ้นสุดวันที่ 31 ธันวาคม

	ปี 2559		2560		2561	
	รายได้จากการ ขายสินค้า	% ของรายได้ รวม	รายได้จากการ ขายสินค้า	% ของรายได้ รวม	รายได้จากการ ขายสินค้า	% ของรายได้ รวม
ผลิตภัณฑ์	(ล้านบาท, ยกเว้นอัตราร้อยละ)					
เมทิลเอสเทอร์	10,257.0	59.6%	9,825.6	50.5%	8,594.5	53.0%
แพตตี้แอลกอฮอล์	5,640.5	32.8%	6,792.6	34.9%	5,686.6	35.0%
กลีเซอรินบริสุทธิ์	560.5	3.3%	881.0	4.5%	1,048.2	6.5%
อื่นๆ ⁽¹⁾	742.1	4.3%	1,973.1	10.1%	895.3	5.5%
รวม	17,200.1	100.0%	19,472.3	100.0%	16,224.6	100%

⁽¹⁾ โดยหลักประกอบด้วย กลีเซอรินดิบ กลีเซอรินสีเหลือง โพแทสเซียมซัลเฟต กากเมทิลเอสเทอร์ กากแพตตี้แอลกอฮอล์ และรายได้จากการขายวัตถุดิบ

2.2 ผลิตภัณฑ์เมทิลเอสเทอร์ (Methyl Ester)

2.2.1 ลักษณะผลิตภัณฑ์

เมทิลเอสเทอร์ (Methyl Ester) เป็นผลิตภัณฑ์โอเลโอเคมีเพื่อสิ่งแวดล้อมขั้นพื้นฐาน (Basic Oleochemicals) ซึ่งเมทิลเอสเทอร์หรือ B100 สามารถใช้ผสมกับน้ำมันดีเซล เพื่อผลิตเป็นน้ำมันไบโอดีเซลที่มีคุณภาพตามมาตรฐานยุโรป (EN14214) โดยเมทิลเอสเทอร์จะช่วยเพิ่มประสิทธิภาพในน้ำมันดีเซล ทั้งในด้านคุณสมบัติการหล่อลื่น เพิ่มประสิทธิภาพการเผาไหม้ของเครื่องยนต์ ช่วยยืดอายุการใช้งานของเครื่องยนต์และที่สำคัญคือช่วยลดมลภาวะหรือผลกระทบต่อสิ่งแวดล้อม

2.2.2 ตลาดและสถานะการแข่งขัน

ก) นโยบายและลักษณะการตลาด

ผลิตภัณฑ์เมทิลเอสเทอร์จะถูกจำหน่ายให้แก่ผู้ผลิตและผู้ผสมน้ำมันดีเซลหมุนเร็ว ซึ่งลูกค้าส่วนใหญ่เป็นลูกค้าในประเทศเกือบทั้งหมด โดยบริษัทฯ จะจำหน่ายผลิตภัณฑ์โดยตรงให้แก่ลูกค้า และมีการทำสัญญาซื้อขายกันเป็นระยะเวลาดำเนินงาน

ข) สถานการณ์ตลาดในปี 2561 และแนวโน้มในปี 2562

สถานการณ์ตลาดในปี 2561

ความต้องการเมทิลเอสเทอร์ในปี 2561 มีแนวโน้มปรับตัวสูงขึ้นจากปีก่อนหน้า เนื่องจากรัฐบาลสนับสนุนนโยบาย B7 ตลอดทั้งปี รวมถึงออกมาตรการต่างๆ มากระตุ้นการใช้ไบโอดีเซลให้สูงขึ้นเพื่อดูดซับปริมาณสต็อก (Stock) น้ำมันปาล์มดิบในประเทศ เช่น มาตรการผลักดันให้มีการใช้ไบโอดีเซล B20 โดยสมัครใจในรถบรรทุกและเครื่องจักรทางการเกษตร ซึ่งมีผลตั้งแต่วันที่ 2 กรกฎาคม 2561 เป็นต้นมา รวมถึงการปรับสัดส่วนการผสมไบโอดีเซลขึ้นต่ำจากเดิมร้อยละ 6.5 เป็นร้อยละ 6.8 ในวันที่ 5 พฤศจิกายน 2561 ส่งผลให้ความต้องการเมทิลเอสเทอร์ในปี 2561 ปรับตัวสูงขึ้นจากปีก่อนหน้ามาอยู่ที่ประมาณ 1.38 ล้านตัน เพิ่มขึ้น 0.15 ล้านตัน หรือคิดเป็นร้อยละ 12 ในขณะที่ราคาเมทิลเอสเทอร์ปรับลดลงตามราคาน้ำมันปาล์มดิบในประเทศมาอยู่ที่ 27,914 บาทต่อดัน ลดลง 5,333 บาทต่อดัน หรือคิดเป็นร้อยละ 16

แนวโน้มสถานการณ์ตลาดในปี 2562

ความต้องการเมทิลเอสเทอร์ในปี 2562 ยังมีแนวโน้มที่ดี จากมาตรการสนับสนุนการใช้ไบโอดีเซลที่รัฐบาลยังคงให้ความสำคัญและขยายผลต่อเนื่องมาจากปีก่อนหน้า เช่น การผลักดันนโยบาย B10 การเพิ่มปริมาณการใช้ B20 ในรถขนส่งมวลชนมากขึ้น และการขยายอัตราการสนับสนุนราคาน้ำมัน B20 จากเดิม 3.00 บาทต่อลิตร เป็น 5.00 บาทต่อลิตร ในระหว่างวันที่ 1 ธันวาคม 2561 – 28 กุมภาพันธ์ 2562 เป็นต้น อย่างไรก็ตาม การเข้ามาของคู่แข่งรายใหม่ รวมถึงการขยายกำลังการผลิตของผู้ผลิตรายเดิมหลายราย ก็อาจทำให้สภาวะการแข่งขันในตลาดมีแนวโน้มที่รุนแรงขึ้นได้

2.2.3 การจัดหาผลิตภัณฑ์

วัตถุดิบหลักที่ใช้ในการผลิตเมทิลเอสเทอร์สำหรับโรงงานของบริษัทฯ คือ น้ำมันปาล์ม ทั้งนี้ การจัดซื้อน้ำมันปาล์มจะจัดซื้อจากในประเทศ เพื่อเป็นการส่งเสริมเกษตรกรและอุตสาหกรรมต่อเนื่องในประเทศ

บริษัทฯ มีโรงงานที่ดำเนินการผลิตในเชิงพาณิชย์ โดยมีกำลังการผลิตติดตั้ง (Nameplate Capacity) ของผลิตภัณฑ์เมทิลเอสเทอร์ 300,000 ตันต่อปี จากโรงงานผลิตเมทิลเอสเทอร์แห่งที่ 1 และอยู่ระหว่างการทดลองเดินเครื่องโรงงานผลิตเมทิลเอสเทอร์แห่งที่ 2 โดยมีกำลังการผลิตติดตั้ง (Nameplate Capacity) 200,000 ตันต่อปี

2.3 ผลิตภัณฑ์แอลกอฮอล์ (Fatty Alcohols)

2.3.1 ลักษณะผลิตภัณฑ์

แอลกอฮอล์ (Fatty Alcohols) เป็นผลิตภัณฑ์โอเลโอเคมีเพื่อสิ่งแวดลอมขั้นพื้นฐาน ซึ่งเป็นสารตั้งต้นที่สำคัญในการต่อยอดไปสู่อุตสาหกรรมสุขอนามัยส่วนบุคคล (Personal Care) แอลกอฮอล์เป็นวัตถุดิบและส่วนประกอบที่นำไปใช้ในการผลิตสินค้าหลายประเภท ซึ่งรวมถึงสารลดแรงตึงผิว (Surfactant) สารเสริมสภาพพลาสติก (Plasticizers) สารทำลายละออง สารแต่งกลิ่น น้ำหอม สารชำระล้าง สารช่วยทำให้ฟองคงรูป (Foam Stabilizers) สารหล่อลื่น สาร Intermediate ช่วยลดการเกิดไฟฟ้าสถิตในอุตสาหกรรมสิ่งทอ ใช้เป็นส่วนผสมในเครื่องสำอาง สารประกอบในสี และสารเคลือบ สิ่งทอ เครื่องหนัง และหมึกพิมพ์

2.3.2 ตลาดและสภาวะการแข่งขัน

ก) นโยบายและลักษณะการตลาด

บริษัท ไทยแอลกอฮอล์ จำกัด (TFA) จัดจำหน่ายผลิตภัณฑ์แอลกอฮอล์ให้แก่ลูกค้าทั้งในประเทศและต่างประเทศ ซึ่งลูกค้าหลัก ได้แก่ ผู้ผลิตสินค้าอุปโภคบริโภค ผู้ประกอบอุตสาหกรรมโอเลโอเคมี ตลอดจนผู้ขาย

(Trader) ผู้จัดจำหน่าย (Distributor) ซึ่งซื้อแพตตีแอลกอฮอล์ไปขายต่อให้แก่ลูกค้าของตน สำหรับลูกค้าในประเทศจะจำหน่ายให้บริษัท ไทย อีทอกซีเลท จำกัด (TEX) เป็นหลัก ทั้งนี้ ตลาดต่างประเทศของผลิตภัณฑ์แอลกอฮอล์ ได้แก่ ประเทศในทวีปเอเชีย ทวีปยุโรป ทวีปแอฟริกาใต้ และทวีปอเมริกาใต้ เป็นต้น

ข) สถานการณ์ตลาดในปี 2561 และแนวโน้มในปี 2562

สถานการณ์ตลาดในปี 2561

ตลาดแพตตีแอลกอฮอล์จากธรรมชาติ (Natural Fatty Alcohols) ในปี 2561 มีแนวโน้มที่ดี เนื่องจากแพตตีแอลกอฮอล์จากธรรมชาติมีความได้เปรียบด้านต้นทุนวัตถุดิบเมื่อเทียบกับแพตตีแอลกอฮอล์สังเคราะห์ (Synthetic Fatty Alcohols) และความตื่นตัวในการใช้ผลิตภัณฑ์จากธรรมชาติมากขึ้น ประกอบกับผู้ซื้อมีความกังวลเกี่ยวกับราคาจากอุปทานในตลาดที่ค่อนข้างตึงตัว เนื่องจากผู้ผลิตบางรายในประเทศจีนต้องหยุดดำเนินการชั่วคราวจากปัญหาด้านความปลอดภัยและสิ่งแวดล้อม เหตุการณ์ที่ผู้ผลิตแพตตีแอลกอฮอล์รายใหญ่ทั้งในสหภาพยุโรปและภูมิภาคเอเชียต้องหยุดดำเนินการไปจากอุบัติเหตุในกระบวนการผลิต รวมถึงกรณีที่ผู้ผลิตในประเทศอินเดียไม่สามารถผลิตแพตตีแอลกอฮอล์ในราคาที่เหมาะสมได้ เนื่องจากต้นทุนน้ำมันปาล์มที่สูงขึ้นจากปัญหาค่าแก๊สพิษน้ำเข้าน้ำมันปาล์มดิบที่ถูกปรับขึ้นจากร้อยละ 30 เป็นร้อยละ 44 และภาษีนำเข้าน้ำมันปาล์มบริสุทธิ์ปรับเพิ่มจากร้อยละ 40 เป็นร้อยละ 54

ทั้งนี้ราคาเฉลี่ยของแพตตีแอลกอฮอล์จากธรรมชาติได้ปรับลดลงตามแนวโน้มราคาน้ำมันเมล็ดในปาล์มมาอยู่ที่ประมาณ 1,568 เหรียญสหรัฐฯ ต่อตัน ลดลง 408 เหรียญสหรัฐฯ ต่อตัน หรือคิดเป็นร้อยละ 21

แนวโน้มสถานการณ์ตลาดในปี 2562

ตลาดแพตตีแอลกอฮอล์จากธรรมชาติ (Natural Fatty Alcohols) ปี 2562 ยังมีแนวโน้มที่ดี เนื่องจากราคาผลิตภัณฑ์ที่สามารถแข่งขันได้เมื่อเทียบกับแพตตีแอลกอฮอล์สังเคราะห์ (Synthetic Fatty Alcohols) รวมถึงอุปทานในตลาดที่ตึงตัวต่อเนื่องมาจากปีก่อนหน้า ทำให้มีคำสั่งซื้อจากลูกค้าในภูมิภาคต่างๆ เข้ามาอย่างต่อเนื่อง

2.3.3 การจัดหาผลิตภัณฑ์

สำหรับวัตถุดิบหลักที่ใช้ในการผลิตแพตตีแอลกอฮอล์สำหรับโรงงานของบริษัทฯ และ TFA คือ น้ำมันเมล็ดในปาล์มดิบ ทั้งนี้การจัดซื้อน้ำมันเมล็ดในปาล์มดิบโดยทั่วไปจะจัดซื้อจากในประเทศเป็นหลัก เพื่อเป็นการส่งเสริมเกษตรกรและอุตสาหกรรมต่อเนื่องในประเทศ อย่างไรก็ตามน้ำมันเมล็ดในปาล์มดิบในประเทศนั้นอาจมีปริมาณไม่เพียงพอต่อการใช้งานของบริษัทฯ และ TFA เป็นบางช่วงเวลา ทำให้ต้องมีการนำเข้าน้ำมันเมล็ดในปาล์มดิบ และน้ำมันมะพร้าวบริสุทธิ์จากประเทศมาเลเซียและประเทศอินโดนีเซียเป็นครั้งคราว อย่างไรก็ตามบริษัทฯ มีนโยบายหลักที่จะใช้วัตถุดิบที่ผลิตได้ในประเทศก่อนเป็นอันดับแรก

บริษัทฯ มีโรงงานที่ดำเนินการผลิตในเชิงพาณิชย์ โดยมีกำลังการผลิตติดตั้ง (Nameplate Capacity) ของผลิตภัณฑ์แอลกอฮอล์ 100,000 ตันต่อปี

2.4 ผลิตภัณฑ์กลีเซอริน (Glycerin)

2.4.1 ลักษณะผลิตภัณฑ์

กลีเซอริน (Glycerin) เป็นผลิตภัณฑ์พลอยได้จากกระบวนการผลิตเมทิลเอสเทอร์และแพตตีแอลกอฮอล์ ซึ่งผลิตภัณฑ์กลีเซอรินสามารถนำไปใช้ในอุตสาหกรรมยา อุตสาหกรรมอาหาร และอุตสาหกรรมสุขอนามัยส่วนบุคคล

2.4.2 ตลาดและสถานะการแข่งขัน

ก) นโยบายและลักษณะการตลาด

ผลิตภัณฑ์กลีเซอรินบริสุทธิ์นั้น บริษัทฯ จะจัดจำหน่ายให้แก่ผู้ผลิตและผู้จัดจำหน่ายผลิตภัณฑ์เพื่อสุขภาพ และสุขอนามัยส่วนบุคคลทั้งในประเทศและต่างประเทศ โดยการขายผ่านตัวแทนจำหน่าย (Distributor) เป็นหลัก และมีส่วนที่ขายตรงให้แก่ลูกค้า เช่น บริษัทข้ามชาติขนาดใหญ่ (Multinational Corporation : MNC) ในอุตสาหกรรมเวชภัณฑ์ และสุขอนามัยภายในประเทศ และบริษัทผู้ผลิตยาขนาดใหญ่ในภูมิภาคเอเชียใต้ เป็นต้น นอกจากนี้ ยังมีการจำหน่ายตรงให้แก่ผู้ผลิต Epichlorohydrine ที่ใช้กลีเซอรินเป็นวัตถุดิบ

ข) สถานการณ์ตลาดในปี 2561 และแนวโน้มในปี 2562

สถานการณ์ตลาดในปี 2561

ตลาดกลีเซอรินบริสุทธิ์ (Refined Glycerine) ในปี 2561 ปรับตัวดีขึ้น เนื่องจากผู้ซื้อมีแนวโน้มตื่นตัวมากขึ้น จากอุปทานของผลิตภัณฑ์ที่ลดลงตามการปรับลดอัตราการผลิต (Utilization Rate) ของผู้ผลิตโกลีโธลีนทั่วโลก นอกจากนี้ โรงกลั่นกลีเซอรินบริสุทธิ์ (Glycerin Refinery) ในประเทศจีนหลายรายยังต้องหยุดดำเนินการไปจากกฎหมายด้านความปลอดภัย และสิ่งแวดล้อมที่เข้มงวดขึ้นอีกด้วย ทั้งนี้ราคาเฉลี่ยกลีเซอรินบริสุทธิ์ปรับตัวสูงขึ้นจากปีก่อนหน้ามาอยู่ที่ 831 เหรียญสหรัฐฯ ต่อดัน เพิ่มขึ้น 10 เหรียญสหรัฐฯ ต่อดัน หรือคิดเป็นร้อยละ 1 ตามอุปทานของสินค้าที่ค่อนข้างจำกัด

แนวโน้มสถานการณ์ตลาดในปี 2562

คาดว่าสถานการณ์ตลาดกลีเซอรินบริสุทธิ์ (Refined Glycerine) ในประเทศในปี 2562 จะมีการแข่งขันที่รุนแรงขึ้นเนื่องจากการขยายตัวของตลาดไบโอดีเซลในประเทศ ทำให้มีปริมาณกลีเซอรินออกมาจากกระบวนการผลิตเพิ่มขึ้น ในขณะที่การแข่งขันในตลาดต่างประเทศมีแนวโน้มเป็นไปในทิศทางเดียวกัน เนื่องจากอุปทานที่เพิ่มขึ้นจากการประกาศเพิ่มสัดส่วนการผลิตไบโอดีเซลของประเทศมาเลเซียจาก B7 เป็น B10 ตั้งแต่วันที่ 1 ธันวาคม 2561 เป็นต้นไป ประกอบกับประเทศอินโดนีเซียมีแนวโน้มที่จะเพิ่มสัดส่วนการผลิตไบโอดีเซลจาก B20 เป็น B25 เพื่อดูดซับน้ำมันปาล์มส่วนเกินในประเทศในปี 2562 เช่นกัน

2.4.3 การจัดหาผลิตภัณฑ์

กลีเซอริน (Glycerin) เป็นผลิตภัณฑ์พลอยได้จากกระบวนการผลิตเมทิลเอสเทอร์และแพตตี้แอลกอฮอล์ บริษัทฯ มีโรงงานที่ดำเนินการผลิตในเชิงพาณิชย์ โดยมีกำลังการผลิตติดตั้ง (Nameplate Capacity) ของผลิตภัณฑ์กลีเซอริน 31,000 ตันต่อปี

2.5 ผลิตภัณฑ์แพตตี้แอลกอฮอล์อีทอกซีเลท (Fatty Alcohol Ethoxylates)

2.5.1 ลักษณะผลิตภัณฑ์

แพตตี้แอลกอฮอล์อีทอกซีเลท (Fatty Alcohol Ethoxylates) ผลิตจากเอทิลีนออกไซด์ (EO) และแพตตี้แอลกอฮอล์ (Fatty Alcohols) เป็นผลิตภัณฑ์ที่ผลิตและจัดจำหน่ายโดยบริษัท ไทย อีทอกซีเลท จำกัด (TEX) โดยแพตตี้แอลกอฮอล์อีทอกซีเลทสามารถใช้เป็นวัตถุดิบตั้งต้นในการผลิตผลิตภัณฑ์เพื่อสุขภาพและสุขอนามัยส่วนบุคคล (Personal Care) เช่น น้ำยาสระผม ผลิตภัณฑ์ทำความสะอาดในครัวเรือน (Home Care) เช่น น้ำยาล้างจาน น้ำยาซักล้าง อีกทั้งยังสามารถใช้เป็นวัตถุดิบในน้ำยาล้างเส้นใย (Scouring Agent) ในกระบวนการเตรียมผ้า (Preparation Process) และเป็นตัวช่วยให้เส้นใยนิ่ม (Softener) ในขั้นตอนสุดท้ายในการเตรียมเส้นใย

2.5.2 ตลาดและสถานะการแข่งขัน

ก) นโยบายและลักษณะการตลาด

ผลิตภัณฑ์แพตตี้แอลกอฮอล์อีทอกซีเลทนั้น TEX มีนโยบายที่จะรักษาและเพิ่มส่วนแบ่งการตลาดในประเทศ ขณะเดียวกันก็มีการจำหน่ายไปยังต่างประเทศ โดยเน้นภูมิภาคเอเชียตะวันออกเฉียงใต้เป็นหลัก เนื่องจากในภูมิภาคนี้มีฐานการผลิตผลิตภัณฑ์ในกลุ่ม Personal Care และ Home Care อย่างไรก็ดีตาม TEX ยังคงขยายตลาดไปยังภูมิภาคอื่นๆ เพื่อให้ได้ผลตอบแทนที่ดีขึ้น เช่น เอเชียใต้ ตะวันออกกลาง และแอฟริกา เป็นต้น

ข) สถานการณ์ตลาดในปี 2561 และแนวโน้มในปี 2562

สถานการณ์ตลาดในปี 2561

ภาพรวมของตลาดแพตตี้แอลกอฮอล์อีทอกซีเลท ในปี 2561 ยังคงเติบโตอย่างต่อเนื่อง ในอัตราเฉลี่ยร้อยละ 5-6 ตามการขยายตัวของภาคธุรกิจในกลุ่ม Personal Care and Home Care ในภูมิภาคเอเชียตะวันออกเฉียงใต้ (SEA) เอเชียใต้ และตะวันออกกลาง ถึงแม้ว่าจะได้รับผลกระทบจากปัจจัยภายนอก เช่น ความผันผวนของค่าเงิน โดยเฉพาะการอ่อนค่าของเงินในภูมิภาคเอเชียต่อดอลลาร์สหรัฐฯ ส่งผลกระทบต่อการนำเข้าและส่งออกจากกลุ่มประเทศเหล่านี้ในช่วงครึ่งปีหลัง และความผันผวนของราคาแพตตี้แอลกอฮอล์จากธรรมชาติ ที่เป็นวัตถุดิบหลัก ส่งผลกระทบโดยตรงต่อการบริหารจัดการต้นทุนของสินค้า รวมถึงความท้าทายจากการชะลอตัวของตลาดในภูมิภาคเอเชียใต้ เนื่องจากการเปลี่ยนแปลงโครงสร้างภาษีของประเทศอินเดีย

แนวโน้มสถานการณ์ตลาดในปี 2562

ความคาดหวังในการเติบโตของตลาดแพตตี้แอลกอฮอล์อีทอกซีเลทไม่น้อยกว่าอัตราเฉลี่ยของตลาดเป้าหมาย เช่น กลุ่มลูกค้าในภูมิภาคเอเชียตะวันออกเฉียงใต้ในกลุ่ม Personal Care and Home Care ซึ่งเติบโตที่อัตราเฉลี่ยร้อยละ 5-6 รวมถึงตลาดในประเทศ Emerging Market ที่คาดว่าจะมีอัตราการเติบโตสูงร้อยละ 6-7 แม้จะต้องเผชิญความท้าทายที่อาจเกิดจากผลกระทบจากปัจจัยภายนอก เช่น ต้นทุนสินค้ามีความผันผวนที่รุนแรงและต่อเนื่อง ซึ่งเป็นอุปสรรคต่อการประเมินสถานการณ์ของราคาตลาดล่วงหน้า ความผันผวนเหล่านี้ จะส่งผลต่อสถานะการแข่งขันที่รุนแรงมากขึ้นเมื่อเทียบกับปี 2561 ตลอดจนการเพิ่มจำนวนของผู้ผลิตแพตตี้แอลกอฮอล์อีทอกซีเลทรายใหม่ในประเทศอินโดนีเซีย ที่มีการขยายกำลังการผลิตและต้องการส่วนแบ่งตลาดมากขึ้น

2.5.3 การจัดหาผลิตภัณฑ์

สำหรับวัตถุดิบหลักในการผลิตแพตตี้แอลกอฮอล์อีทอกซีเลท คือ แพตตี้แอลกอฮอล์และเอทิลีนออกไซด์ โดยรับวัตถุดิบแพตตี้แอลกอฮอล์ผ่านทางท่าจากโรงงาน TFA ซึ่งเชื่อมต่อกับโรงงานผลิตแพตตี้แอลกอฮอล์อีทอกซีเลทของ TEX โดย TEX ได้นำเข้าแพตตี้แอลกอฮอล์จากต่างประเทศในบางส่วน และซื้อเอทิลีนออกไซด์จากบริษัท จีซี โกลบอล จำกัด ซึ่งเป็นบริษัทในกลุ่ม GC ตามสัญญาการซื้อขายระยะยาว

TEX มีโรงงานที่ดำเนินการผลิตในเชิงพาณิชย์ โดยมีกำลังการผลิตแพตตี้แอลกอฮอล์อีทอกซีเลท จำนวน 124,000 ตันต่อปี

ความคืบหน้าโครงการสำคัญ

ในปี 2561 บริษัทฯ มีโครงการลงทุนที่อยู่ในช่วงของการวางแผนโครงการสร้างการลงทุนและอยู่ในช่วงการศึกษาการลงทุนดังต่อไปนี้

โครงการโรงงานผลิตเมทิลเอสเทอร์แห่งที่ 2

โครงการโรงงานผลิตเมทิลเอสเทอร์แห่งที่ 2 ซึ่งมีกำลังการผลิต 200,000 ตันต่อปี เพื่อรองรับการเติบโตของอุตสาหกรรมไบโอดีเซลในประเทศไทย โดยโครงการดังกล่าวได้เริ่มก่อสร้างในเดือนมีนาคม 2560 ในพื้นที่เขตประกอบการอุตสาหกรรมไทยอีสเทิร์น อำเภอนองใหญ่ จังหวัดชลบุรี ด้วยเงินลงทุนทั้งสิ้นประมาณ 1,650 ล้านบาท โดยก่อสร้างแล้วเสร็จในปี 2561 อยู่ระหว่างทดสอบการเดินเครื่องจักรเชิงพาณิชย์ และเริ่มส่งมอบสินค้าได้ตั้งแต่เดือนพฤศจิกายน 2561

โครงการกิจการร่วมค้าในโรงงานสกัดน้ำมันเมล็ดในปาล์ม

โครงการกิจการร่วมค้าในโรงงานสกัดน้ำมันเมล็ดในปาล์ม คือ โครงการที่บริษัทฯ วางแผนที่จะเพิ่มความมั่นคงในการจัดหาน้ำมันเมล็ดในปาล์มดิบเพื่อใช้เป็นวัตถุดิบ โดยเมื่อวันที่ 1 พฤศจิกายน 2559 บริษัทฯ ได้ลงนามในหนังสือบันทึกข้อตกลงร่วมทุนกับคู่ค้า คือ บริษัท อีสเทิร์น ปาล์ม ออยล์ จำกัด ซึ่งจะเป็นผู้จัดจำหน่ายวัตถุดิบบางส่วนให้กับกิจการร่วมค้า (Joint Venture) โดยโรงงานตั้งอยู่บริเวณเดียวกับโรงงานผลิตเมทิลเอสเทอร์แห่งที่ 2 โดยบริษัทฯ ถือหุ้นคิดเป็นร้อยละ 30 หรือคิดเป็นจำนวนเงินลงทุนทั้งสิ้น ประมาณ 380 ล้านบาท โรงงานดังกล่าวสามารถรองรับ วัตถุดิบได้ประมาณ 90,000 ตันต่อปี ทั้งนี้ บริษัทฯ เชื่อว่าการร่วมทุน ดังกล่าวจะส่งผลให้บริษัทฯ มีโอกาสจัดหา น้ำมันเมล็ดในปาล์มดิบในราคาที่แข่งขันได้มากขึ้น และช่วยเพิ่มความสามารถในการทำกำไรของแปดตี้แอลกอฮอล์ของบริษัทฯ ซึ่งบริษัทฯ ได้เริ่มดำเนินการผลิตเชิงพาณิชย์ไปแล้วตั้งแต่เดือนพฤษภาคม ปี 2561

โครงการสร้างโรงงานผลิตกลีเซอรินบริสุทธิ์แห่งที่ 2

โครงการสร้างโรงงานผลิตกลีเซอรินบริสุทธิ์แห่งที่ 2 มีวัตถุประสงค์ เพื่อขยายส่วนแบ่งทางการตลาดของกลีเซอริน และรองรับกลีเซอรินดิบที่ผลิตได้เพิ่มขึ้นจากโรงงานผลิตเมทิลเอสเทอร์แห่งที่ 2 ซึ่งกลีเซอรินบริสุทธิ์เป็นผลิตภัณฑ์ที่สามารถนำไปประยุกต์ใช้เป็นสารตั้งต้นหรือสารเติมแต่งสำคัญในอุตสาหกรรมต่างๆ โดยโครงการดังกล่าวมีกำลังการผลิตประมาณ 20,000 ตันต่อปี ด้วยมูลค่าเงินลงทุนทั้งสิ้นประมาณ 326 ล้านบาท โดยได้มีการคัดเลือกเทคโนโลยีในการผลิตเป็นที่เรียบร้อยแล้วและอยู่ในระหว่างการคัดเลือกผู้รับเหมาในการก่อสร้างโครงการ และคาดว่าจะสามารถเริ่มดำเนินการผลิตได้ในไตรมาส 2 ปี 2563

โครงการกิจการร่วมค้าในนิคมอุตสาหกรรมเคมีเพื่อสิ่งแวดล้อม

ตามที่ คณะรัฐมนตรีมีมติอนุมัติมาตรการส่งเสริมอุตสาหกรรมชีวภาพของไทย ปี พ.ศ. 2561-2570 เมื่อวันที่ 17 กรกฎาคม 2561 นั้น บริษัทฯ ได้เข้าร่วมโครงการและเป็นส่วนหนึ่งในโครงการนำร่อง โดยจัดตั้งโครงการกิจการร่วมค้าในนิคมอุตสาหกรรมเคมีเพื่อสิ่งแวดล้อม (Nakhonsawan Biocomplex) ซึ่งเป็นการศึกษาโครงการร่วมกับ บริษัท เกษตรไทย อินเตอร์เนชั่นแนล ชูการ์ คอร์ปอเรชั่น จำกัด (มหาชน) (KTIS) โดยจำแนกแผนการพัฒนาโครงการดังกล่าว ณ จังหวัด นครสวรรค์ จำนวน 2 ระยะ คือ

- แผนการลงทุนในระยะที่หนึ่ง ประกอบด้วย
 - (1) โรงผลิตน้ำอ้อยและน้ำเชื่อมจากอ้อย ซึ่งมีกำลังการหีบอ้อยจำนวน 2.4 ล้านตันต่อปี
 - (2) โรงงานเอทานอล ซึ่งมีกำลังการผลิตติดตั้งประมาณ 186 ล้านลิตรต่อปี ที่ใช้น้ำอ้อยหรือน้ำเชื่อมที่ผ่านกระบวนการจากโรงหีบเพื่อใช้เป็นวัตถุดิบ

- (3) โรงงานไฟฟ้าชีวมวลและผลิตไอน้ำความดันสูง เพื่อนำไปใช้ในโครงการฯ รวมทั้งสามารถจำหน่ายไฟฟ้าส่วนเกินให้กับบุคคลภายนอก
- (4) โครงสร้างสาธารณูปโภคเพื่อรองรับโครงการ Nakhonsawan Biocomplex โดยได้ดำเนินการออกแบบโรงงานและอยู่ระหว่างการคัดเลือกผู้รับเหมา และคาดว่าจะสามารถเริ่มดำเนินการผลิตเชิงพาณิชย์ได้ในไตรมาส 1 ปี 2564
- แผนการลงทุนระยะที่สอง เป็นโครงการต่อยอดสู่อุตสาหกรรมผลิตภัณฑ์พลาสติกชีวภาพ (Bioplastics) และเคมีชีวภาพ (Biochemicals) โดยอยู่ระหว่างการหาเทคโนโลยีและผู้ร่วมลงทุนที่เหมาะสม

3. ปัจจัยความเสี่ยง

การบริหารความเสี่ยงและปัจจัยความเสี่ยง

3.1 การบริหารความเสี่ยง (Risk Management)

บริษัท โกลบอลกรีนเคมิคอล จำกัด (มหาชน) ตระหนักถึงความสำคัญในการบริหารจัดการความเสี่ยงทั่วทั้งองค์กรอย่างมีประสิทธิภาพ มุ่งมั่นในการบริหารความเสี่ยงองค์กร (Enterprise Risk Management : ERM) อย่างใกล้ชิด โดยบริษัทฯ ได้จัดตั้งคณะกรรมการบริหารความเสี่ยง ตั้งแต่ระดับคณะกรรมการบริษัทฯ จนถึงระดับปฏิบัติการ กำหนดหน่วยงานที่รับผิดชอบและประสานงานเรื่องการบริหารความเสี่ยงองค์กร เพื่อประเมินความเสี่ยงและบริหารจัดการความเสี่ยงโดยพิจารณาสภาพแวดล้อมทางธุรกิจทั้งจากปัจจัยภายในและภายนอกองค์กรที่อาจก่อให้เกิดผลกระทบต่อการดำเนินธุรกิจปัจจุบันของบริษัทฯ รวมทั้งนำการประเมินความเสี่ยงที่ยอมรับได้เข้าสู่กระบวนการจัดทำแผนกลยุทธ์ การลงทุนและการวางแผนธุรกิจ เพื่อให้การดำเนินธุรกิจสอดคล้องตามวัตถุประสงค์และเป้าหมายองค์กร ทั้งความเสี่ยงในระยะสั้น (Short Term Risk) ความเสี่ยงในระยะยาว (Long Term Risk) และความเสี่ยงที่เกิดขึ้นใหม่ (Emerging Risk) และนำมาตรการป้องกันผลกระทบต่างๆ มาจัดทำแผนกลยุทธ์องค์กร เพื่อให้บรรลุวัตถุประสงค์ และเป้าหมายองค์กร บริษัทฯ มีการบริหารจัดการความเสี่ยงทั่วทั้งองค์กรภายใต้นโยบายการบริหารความเสี่ยง กรอบและแนวการปฏิบัติตามที่คณะกรรมการบริหารความเสี่ยง และคณะกรรมการบริษัทฯ ได้ให้ความเห็นชอบ และมีการติดตามปรับปรุงอย่างต่อเนื่องเพื่อให้สอดคล้องกับสภาพธุรกิจทั้งในปัจจุบันและอนาคต

บริษัทฯ ได้มุ่งเน้นการเสริมสร้างวัฒนธรรมการบริหารความเสี่ยงทั่วทั้งองค์กรตั้งแต่ระดับคณะกรรมการบริษัทฯ ผู้บริหาร จนถึงระดับพนักงาน โดยการเสริมสร้างความรู้ ความเข้าใจด้านการบริหารความเสี่ยง ส่งเสริมให้การบริหารความเสี่ยงเป็นหน้าที่ของพนักงานทุกคน

มาตรฐานการบริหารความเสี่ยง

บริษัทฯ ดำเนินการบริหารความเสี่ยงองค์กร ตามมาตรฐาน COSO (The Committee of Sponsoring Organizations of the Treadway Commission) และ ISO 31000 (International Organization for Standardization) ที่เป็นที่ยอมรับในระดับสากล ร่วมกับหลักการบริหารกิจการที่ดี (Corporate Governance Code) บริษัทฯ มีการกำหนดนโยบายและแนวทางปฏิบัติในการต่อต้านทุจริตคอร์รัปชัน และประกาศเจตนารมณ์ในการต่อต้านการทุจริตคอร์รัปชันโดยการเข้าร่วมโครงการการสร้างแนวร่วมปฏิบัติของภาคเอกชนไทยในการต่อต้านการทุจริต (Collective Action Coalition against corruption : CAC)

โครงสร้างการบริหารความเสี่ยง

บริษัทฯ กำหนดโครงสร้างการบริหารความเสี่ยงของบริษัทฯ ออกเป็น 3 ระดับ ได้แก่

1. ระดับคณะกรรมการบริษัท : คณะกรรมการบริษัทฯ (Board of Directors : BOD) ได้แต่งตั้งคณะกรรมการบริหารความเสี่ยง (Risk Management Committee : RMC) ทำหน้าที่ทบทวนนโยบาย วัตถุประสงค์ กรอบการบริหารความเสี่ยงสำหรับเป็นกรอบการปฏิบัติงานในกระบวนการบริหารความเสี่ยงให้เป็นไปในทิศทางเดียวกัน รวมทั้งให้ความเห็น ข้อเสนอแนะการบริหารความเสี่ยงองค์กรให้สอดคล้องกับเป้าหมายและกลยุทธ์ของธุรกิจ

2. ระดับผู้บริหารระดับสูง : บริษัทฯ ได้แต่งตั้งคณะกรรมการบริหารความเสี่ยงองค์กร (Enterprise Risk Management Committee : ERM) ซึ่งประกอบด้วย กรรมการผู้จัดการบริษัทฯ เป็นประธาน และผู้บริหารระดับผู้จัดการฝ่ายจากหน่วยงานต่างๆ เป็นกรรมการ เพื่อกำหนดแนวทาง แผนงาน ขอบข่าย และกระบวนการบริหารความเสี่ยงของบริษัทฯ โดยให้คำแนะนำเกี่ยวกับการบริหารความเสี่ยง กำกับดูแลและติดตามการดำเนินงานด้านบริหารความเสี่ยงอย่างสม่ำเสมอ
3. ระดับหน่วยงาน : บริษัทฯ กำหนดให้หน่วยงานบริหารความเสี่ยงองค์กร ซึ่งอยู่ภายใต้หน่วยงานกลยุทธ์องค์กร (Corporate Strategy) ร่วมกับผู้ประสานงานด้านการบริหารความเสี่ยงของแต่ละหน่วยงาน (Risk Coordinator) ดำเนินการบ่งชี้ ประเมินความเสี่ยง จัดทำมาตรการบริหารจัดการความเสี่ยง ดำเนินการบริหารจัดการความเสี่ยง และจัดทำรายงานการบริหารความเสี่ยง เพื่อเสนอผลการดำเนินงานต่อคณะกรรมการบริหารความเสี่ยงตามโครงสร้างการบริหารความเสี่ยงองค์กรอย่างต่อเนื่อง

เพื่อเป็นการเพิ่มประสิทธิภาพในการบริหารด้านราคาวัตถุดิบและผลิตภัณฑ์ และด้านอัตราแลกเปลี่ยนเงินตราต่างประเทศ บริษัทฯ ได้จัดตั้งคณะกรรมการ Value Chain Management (VCM) โดยมีหน้าที่หลักในการพิจารณาเห็นชอบแผนปฏิบัติงานการตลาด การจัดซื้อวัตถุดิบ การจัดจำหน่ายผลิตภัณฑ์ การบริหารจัดการสินค้าคงคลัง ผลิตภัณฑ์ของบริษัทฯ การบริหารความเสี่ยงด้านราคา และส่วนต่างราคาระหว่างผลิตภัณฑ์กับวัตถุดิบ ความเสี่ยงด้านการเงิน ภายใต้กรอบการบริหารความเสี่ยงที่ได้รับความเห็นชอบจากคณะกรรมการบริหารความเสี่ยง รวมถึงติดตามผลกระทบจากสถานการณ์ทางเศรษฐกิจ อุตสาหกรรม สถานการณ์ตลาดของผลิตภัณฑ์ที่เกี่ยวข้องในการดำเนินธุรกิจของบริษัทฯ

เครื่องมือการบริหารความเสี่ยงและการติดตามการบริหารความเสี่ยง

บริษัทฯ ทำการวิเคราะห์ ประเมินความเสี่ยงต่างๆ ที่อาจส่งผลกระทบต่อการดำเนินธุรกิจของบริษัทฯ และจัดทำแผนที่ความเสี่ยง (Risk Map) รวมทั้งกำหนดมาตรการจัดการความเสี่ยง (Mitigation Plan) โดยบริษัทฯ ได้นำดัชนีชี้วัดความเสี่ยงที่สำคัญ (Key Risk Indicator: KRI) มาประยุกต์ใช้เป็นระบบเตือนภัยล่วงหน้า (Early Warning System) เพื่อเป็นกลไกในการติดตามการบริหารความเสี่ยง นอกจากนี้ บริษัทฯ ได้ให้ความสำคัญกับความเสี่ยงระยะยาว (Long Term Risk) และความเสี่ยงที่เกิดขึ้นใหม่ (Emerging Risk) ที่อาจเกิดขึ้น เพื่อเป็นการเตรียมมาตรการรองรับในการบริหารจัดการความเสี่ยงดังกล่าว ทั้งนี้ บริษัทฯ ได้มีการติดตาม ประเมินและรายงานผลการดำเนินงานการบริหารจัดการความเสี่ยงของบริษัทต่อคณะกรรมการบริหารความเสี่ยง และคณะกรรมการบริษัทฯ เป็นรายไตรมาส โดยคณะกรรมการบริหารความเสี่ยงองค์กร และคณะกรรมการบริหารความเสี่ยง มีการพิจารณาให้คณะทำงานหรือหน่วยงานที่รับผิดชอบโดยตรง นำเสนอแผนการป้องกันความเสี่ยงในกรณีที่มีความเสี่ยงอยู่ในระดับแจ้งเตือนและมีความสำคัญต่อการดำเนินงาน

วัฒนธรรมการบริหารความเสี่ยง

บริษัทฯ มุ่งเน้นในการเสริมสร้างวัฒนธรรมการบริหารความเสี่ยงทั่วทั้งองค์กร ให้การบริหารความเสี่ยงเป็นส่วนหนึ่งในความรับผิดชอบของพนักงานทุกระดับ เพื่อให้องค์กรเติบโตอย่างมั่นคงและยั่งยืน โดยบริษัทฯ มีแนวทางการเสริมสร้างวัฒนธรรมการบริหารความเสี่ยง ดังนี้

- กำหนดแนวทางการบริหารความเสี่ยง ผ่านนโยบายการบริหารความเสี่ยง และกรอบการบริหารความเสี่ยง และมีการสื่อสารให้พนักงานได้รับทราบเป็นประจำ
- ติดตามความก้าวหน้าในการดำเนินการบริหารความเสี่ยง และรายงานต่อผู้บริหาร คณะกรรมการบริหารความเสี่ยง และคณะกรรมการบริษัทฯ อย่างต่อเนื่อง
- ทบทวนบทบาท หน้าที่ ความรับผิดชอบด้านการบริหารความเสี่ยงของผู้มีส่วนเกี่ยวข้องและมีการปรับปรุงอย่างสม่ำเสมอ
- สร้างความรู้ ความเข้าใจ จิตสำนึก การตระหนักถึงความสำคัญของการบริหารจัดการความเสี่ยง ให้การบริหารจัดการความเสี่ยงเป็นหน้าที่ของพนักงานทุกคน และให้พนักงานทุกคนปฏิบัติตามนโยบายการบริหารความเสี่ยง รวมถึงระบบการบริหารความเสี่ยงทั้งในระดับองค์กรและหน่วยงานตามที่บริษัทฯ กำหนด โดยกำหนดให้การบริหารความเสี่ยงเป็นหนึ่งในคำบรรยายลักษณะงาน (Job Description) ของพนักงานทุกคน

บริษัทฯ ได้จัดฝึกอบรมเสริมสร้างความรู้และความเข้าใจด้านการบริหารความเสี่ยงโดยวิทยากรผู้เชี่ยวชาญจากสถาบันการศึกษาชั้นนำเป็นผู้ให้ความรู้กับผู้บริหารและพนักงานทุกระดับ เพื่อให้ผู้บริหารและพนักงานเข้าใจบทบาทในการขับเคลื่อนการบริหารความเสี่ยงในบริษัทฯ ตระหนักถึงความสำคัญของการบริหารความเสี่ยง สามารถประเมินความเสี่ยงและจัดทำแผนบรรเทาความเสี่ยงของแต่ละกระบวนการของหน่วยงานได้โดยกำหนดดัชนีชี้วัดความเสี่ยงที่สำคัญ (Key Risk Indicator: KRI) นอกจากนี้คณะกรรมการบริษัทฯ ยังได้ให้ความสำคัญในการติดตามและขับเคลื่อนการบริหารความเสี่ยงองค์กร เน้นเสริมสร้างความรู้ความเข้าใจบทบาทของผู้บริหารในการขับเคลื่อนการบริหารความเสี่ยงองค์กร และแนวทางในการส่งเสริมการมีส่วนร่วมของพนักงานทุกระดับ

3.2 ปัจจัยความเสี่ยง

บริษัทฯ ได้วิเคราะห์สภาพแวดล้อมทางธุรกิจ ปัจจัยภายนอกและปัจจัยภายในบริษัทฯ รวมถึงแนวโน้มด้านเศรษฐกิจ สังคม เทคโนโลยี อุตสาหกรรม และอื่นๆ ที่เกี่ยวข้อง และกำหนดปัจจัยความเสี่ยงสำคัญที่อาจส่งผลกระทบต่อเป้าหมาย ผลการดำเนินงานของบริษัทฯ ทั้งนี้ ปัจจัยความเสี่ยงในปี 2561 ที่อาจส่งผลให้บริษัทฯ ไม่บรรลุเป้าหมายในการดำเนินธุรกิจ การลงทุน และ/หรือกลยุทธ์ ที่สำคัญ ซึ่งบริษัทฯ ได้ทำการประเมิน ติดตาม บริหารจัดการความเสี่ยง โดยสรุปดังนี้

1. ความเสี่ยงด้านปฏิบัติการและความปลอดภัย

การปฏิบัติการผลิตและความปลอดภัยในการปฏิบัติการ เป็นสิ่งที่บริษัทฯ ให้ความสำคัญ บริษัทฯ มีการใช้ระบบบริหารจัดการด้านการปฏิบัติการ (Operational Excellence Management System : OEMS) ด้านความปลอดภัย กระบวนการผลิต (Process Safety Management : PSM) และมีการปฏิบัติตามนโยบายด้านความปลอดภัย ความมั่นคง อาชีวอนามัยและสิ่งแวดล้อม โดยเคร่งครัด เพื่อให้มั่นใจได้ว่าการปฏิบัติการด้านการผลิตสามารถดำเนินการได้อย่างต่อเนื่อง มีประสิทธิภาพ รวมทั้งมีความปลอดภัยสูงสุดในการดำเนินงาน บริษัทฯ ได้กำหนดให้มีมาตรการต่างๆ เพื่อบริหารจัดการความเสี่ยง ดังนี้

มาตรการจัดการความเสี่ยงด้านปฏิบัติการ

- มีระบบการบริหารจัดการเสถียรภาพและสมรรถนะเครื่องจักร (Reliability & Integrity) และตรวจประเมินจากผู้เชี่ยวชาญจากภายใน โดยใช้โปรแกรม Asset Integrity Assessment (AIA)

- วางแผนจัดเตรียมอุปกรณ์อะไหล่สำรองและเครื่องสำรองไฟฉุกเฉินสำหรับอุปกรณ์ที่มีความสำคัญต่อกระบวนการผลิต รวมทั้งการวางแผนการบำรุงรักษาเชิงป้องกัน
- จัดทำการบริหารความเสี่ยงและความเสถียรภาพ (Risk and Reliability Management: RRM) โดยการตรวจสอบความเสี่ยง หรือ Risk Based Inspection (RBI) ซึ่งเป็นกระบวนการที่ใช้ในการระบุประเมินและทำแผนที่ความเสี่ยงทางอุตสาหกรรม (เนื่องจากการกีดร่อนและการแตกร้าวของความเค้น) ซึ่งอาจส่งผลกระทบต่อความสมบูรณ์ของอุปกรณ์ในอุปกรณ์ที่มีแรงดันและส่วนประกอบของโครงสร้าง และการบำรุงรักษาเน้นความเชื่อถือได้ (Reliability-Centered Maintenance : RCM) ซึ่งหากทำการบำรุงรักษาเน้นความเชื่อถือได้อย่างถูกต้องแล้วจะสามารถยกระดับความเชื่อถือได้ของสินทรัพย์ รวมทั้งความพร้อมใช้และช่วยเพิ่มประสิทธิภาพสำหรับค่าใช้จ่ายในงานบำรุงรักษา

มาตรการจัดการความเสี่ยงด้านความปลอดภัย

- พัฒนาการดำเนินงานด้านความปลอดภัยกระบวนการผลิต (Process Safety Management : PSM) ตรวจสอบประเมินประสิทธิภาพการดำเนินงานด้านความปลอดภัยกระบวนการผลิต และการบริหารจัดการเสถียรภาพและสมรรถนะเครื่องจักร
- พัฒนาความรู้ความสามารถของบุคลากรด้านปฏิบัติการและความปลอดภัย และสร้างการตระหนักถึงความปลอดภัยในการปฏิบัติงานผ่านโครงการสร้างวัฒนธรรมความปลอดภัยในองค์กร (B-CAREs)
- จัดตั้งคณะกรรมการความปลอดภัย อาชีวอนามัยและสภาพแวดล้อมในการทำงาน (คปอ.) เพื่อพิจารณานโยบายและแผนงานด้านความปลอดภัยในการทำงาน ความปลอดภัยนอกงานเพื่อป้องกันและลดการเกิดอุบัติเหตุ การประสบอันตราย รวมทั้งรายงานและเสนอแนะมาตรการหรือแนวทางปรับปรุงแก้ไขให้ถูกต้องตามกฎหมายเกี่ยวกับความปลอดภัยในการทำงานและมาตรฐานความปลอดภัย
- มีการฝึกซ้อมแผนความต่อเนื่องทางธุรกิจ Business Continuity Plan (BCP) เป็นประจำทุกปี เพื่อเป็นการเตรียมความพร้อมให้บุคลากรได้รับทราบขั้นตอนในการปฏิบัติกรณีเกิดเหตุการณ์ฉุกเฉิน และเพื่อสร้างความมั่นใจว่าหากเกิดเหตุการณ์ที่ส่งผลให้การดำเนินธุรกิจของบริษัทฯ หยุดชะงัก บริษัทฯ จะสามารถบรรเทาผลกระทบจากเหตุการณ์ฉุกเฉินต่างๆ ได้
- มีการทำประกันภัยต่างๆ ที่จำเป็น เพื่อลดผลกระทบจากความเสียหายอันอาจเกิดขึ้นจากการดำเนินธุรกิจ
- พัฒนาระบบการประเมินความเสี่ยงหน้างาน หรือ Field Risk Assessment (FRA) เพื่อให้พนักงานใช้เป็นเครื่องมือช่วยชี้บ่งสิ่งที่ผิดปกติ (Abnormality) หรือสิ่งที่เบี่ยงเบนไปจากมาตรฐานการออกแบบ (Design Intention) เพื่อให้สามารถป้องกันการเกิดอุบัติเหตุร้ายแรง (Major Accident) ได้

2. ความเสี่ยงด้านการปฏิบัติตามกลยุทธ์และการลงทุน

สภาพแวดล้อมทางธุรกิจที่มีการเปลี่ยนแปลงอยู่เสมอ อาจส่งผลกระทบต่อการขับเคลื่อนกลยุทธ์ของบริษัทฯ รวมถึงการลงทุน การขยายการดำเนินงานของบริษัทฯ เพื่อขับเคลื่อนให้การดำเนินงานของบริษัทฯ เป็นไปตามเป้าหมายเชิงกลยุทธ์ของบริษัทฯ รวมถึงการรักษาความสามารถในการแข่งขัน บริษัทฯ ได้กำหนดมาตรการบริหารจัดการความเสี่ยง ดังนี้

มาตรการจัดการความเสี่ยง

- กำหนดให้มีกระบวนการวางแผนกลยุทธ์องค์กร ระยะยาว 10 ปี แผนกลยุทธ์ระยะ 5 ปี แผนปฏิบัติการ ดัชนีวัดผลการดำเนินการขององค์กรรายปี โดยบริษัทฯ มีการติดตามผลการดำเนินงาน ความคืบหน้าการดำเนินงานตามแผนกลยุทธ์ และรายงานต่อคณะกรรมการ (Management Committee : MC) คณะกรรมการบริษัทฯ อย่างต่อเนื่อง
- จัดตั้งคณะกรรมการกำกับดูแลการลงทุน เพื่อกำกับดูแล ติดตาม กลั่นกรอง ผลักดัน ให้ความเห็นการลงทุนแต่ละประเภทของกลุ่มบริษัทฯ ให้เป็นไปตามทิศทางกลยุทธ์และการเติบโตขององค์กร ก่อนเสนอขออนุมัติการลงทุนโครงการต่อคณะกรรมการ (MC) และคณะกรรมการบริษัทฯ
- มีกระบวนการบริหารจัดการการลงทุน (Corporate Investment Management; CIM) ที่รอบคอบและมีขั้นตอนที่ชัดเจน ซึ่งครอบคลุมตั้งแต่กระบวนการแสวงหาโอกาสการลงทุน การสรรหาพันธมิตรทางธุรกิจที่เหมาะสม รูปแบบทางธุรกิจ ช่วงการศึกษาความเป็นไปได้ในการลงทุน รวมถึงมีระบบการกลั่นกรองก่อนการขออนุมัติการลงทุนจากคณะกรรมการบริษัทฯ และมีกระบวนการติดตามและประเมินผลโครงการที่ได้ดำเนินการแล้วเสร็จ (Look Back) เพื่อนำมาปรับปรุงการบริหารโครงการของบริษัทฯ และเป็นแนวทางในการพัฒนาการดำเนินโครงการอื่นๆ ในอนาคต
- สำหรับโครงการลงทุนในลักษณะการร่วมทุน มีพันธมิตรทางธุรกิจ และโครงการที่มีนัยสำคัญต่อการดำเนินธุรกิจ จะมีการนำเสนอคณะกรรมการบริหารความเสี่ยง เพื่อพิจารณาและให้ความเห็นต่อมาตรการบริหารจัดการความเสี่ยงโครงการก่อนนำเสนอต่อคณะกรรมการบริษัทฯ รวมทั้งมีการติดตามความก้าวหน้าของการจัดการความเสี่ยงของโครงการอย่างสม่ำเสมอ
- การแสวงหาโอกาสการลงทุนใหม่ ในปี 2561 บริษัทฯ ได้เป็นส่วนหนึ่งของคณะทำงาน ของคณะกรรมการร่วมระหว่างภาครัฐและภาคเอกชน เพื่อให้การสนับสนุนการดำเนินงานของภาครัฐในการขับเคลื่อนมาตรการสนับสนุนอุตสาหกรรมชีวภาพ

3. ความเสี่ยงด้านขีดความสามารถองค์กรและบุคลากร

จากแผนการขับเคลื่อนกลยุทธ์ และการต่อยอดทางธุรกิจด้านผลิตภัณฑ์ที่เป็นมิตรต่อสิ่งแวดล้อมเพื่อให้เป็นไปตามเป้าหมาย บริษัทฯ มีการเตรียมความพร้อมด้านบุคลากร ทั้งความรู้ ความสามารถ และจำนวนบุคลากรที่เพียงพอ การสร้างแรงจูงใจให้แก่พนักงานในการปฏิบัติงาน และปฏิบัติตามค่านิยมหลักและวัฒนธรรมองค์กร รวมทั้งเตรียมความพร้อมด้านโครงสร้างองค์กรให้สนับสนุนต่อการดำเนินธุรกิจให้มีการเติบโตอย่างมั่นคงและยั่งยืนในระยะยาว

มาตรการจัดการความเสี่ยง

- จัดตั้งคณะกรรมการบริหารทรัพยากรมนุษย์ เพื่อพิจารณากลยุทธ์และแนวทางในการดำเนินงานด้านการพัฒนาทรัพยากรมนุษย์ รวมถึงแนวทาง วิธีการดำเนินงาน เพื่อสร้างวัฒนธรรมทั่วทั้งองค์กร
- วางแผนและบริหารด้านอัตรากำลัง เพื่อให้สามารถส่งเสริมการดำเนินธุรกิจปัจจุบัน รองรับธุรกิจผลิตภัณฑ์ใหม่ตามแผนกลยุทธ์ของบริษัทหรือยุทธศาสตร์ และความเปลี่ยนแปลงด้านการแข่งขันทางธุรกิจ

- จัดทำแผนการพัฒนารายบุคคล (Individual Development Plan) รายปี สำหรับพนักงานทุกระดับ โดยมุ่งเน้นการพัฒนาทั้งทักษะด้านความรู้ความสามารถ (Hard Skills) และทักษะด้านอารมณ์และการเข้าสังคม (Soft Skills)
- จัดกิจกรรมปฐมนิเทศพนักงานใหม่และ Onboarding Camp เพื่อสื่อความและให้พนักงานมีความเข้าใจภาพรวมธุรกิจและทิศทางการดำเนินงานของบริษัทฯ การสร้างความเข้าใจเรื่อง ค่านิยมหลัก (Core Values) บริษัทฯ
- จัดหลักสูตรพัฒนาผู้บริหาร ในหลักสูตร Leadership Development Program เพื่อพัฒนาภาวะผู้นำ และความเข้าใจในธุรกิจ พัฒนาทักษะความรู้เพื่อเพิ่มประสิทธิภาพในการบริหารบุคลากรภายในหน่วยงานให้เกิดแรงจูงใจในการปฏิบัติงานตามเป้าหมายของธุรกิจ และเตรียมความพร้อมผู้บริหารเพื่อเติบโตต่อไป
- จัดทำระบบการบริหารสายอาชีพ เพื่อเตรียมความพร้อมของบุคลากรให้สอดคล้องกับทิศทางการเจริญเติบโตของบริษัทฯ ในระยะยาว
- พัฒนาพนักงานระดับปฏิบัติการให้มีทักษะทั้งด้านการผลิต ด้านความปลอดภัยและด้านทักษะในการจัดการด้านอารมณ์และการเข้าสังคม (Soft Skills) เพื่อให้พนักงานระดับปฏิบัติการสามารถทำงานเป็นทีมได้อย่างมีประสิทธิภาพ มีทักษะการคิดและการตัดสินใจอย่างมีระบบ โดยทักษะด้านการผลิตและด้านความปลอดภัยจะมีการทบทวนทุกปี และมีการบรรจุหลักสูตรเรื่อง Field Risk Analysis (FRA) เข้าไปในแผนการอบรมเพื่อให้พนักงานสามารถกำหนดความเสี่ยงในการปฏิบัติงานในโรงงาน และวางแผนจัดการความเสี่ยงได้เพื่อให้โรงงานสามารถเดินเครื่องได้อย่างปลอดภัยยิ่งขึ้น
- ส่งเสริมให้พนักงานทุกระดับตระหนักถึงจริยธรรม และการปฏิบัติตามจรรยาบรรณธุรกิจของบริษัทฯ ประกอบด้วยการรายงานการมีส่วนได้เสียทางผลประโยชน์ (Conflict of Interest) ประจำปี การจัดทำแบบประเมินจริยธรรม (Ethic Test) การสื่อสารข้อมูลข่าวสารและแบ่งปันความรู้ด้านการกำกับดูแลกิจการที่ดี การปรับปรุงระบบการรับเรื่องร้องเรียน (Whistleblower) การปรับปรุงคู่มือการกำกับดูแลกิจการที่ดี และจรรยาบรรณธุรกิจ ตลอดจนจัดกิจกรรมกรรมการพบปะพนักงานเพื่อแบ่งปันประสบการณ์ด้านการกำกับดูแลกิจการให้พนักงานได้รับทราบ

4. ความเสี่ยงด้านวัตถุดิบ

น้ำมันปาล์มและน้ำมันเมล็ดในปาล์ม เป็นวัตถุดิบสำคัญที่ใช้ในการผลิต ความผันผวนด้านราคาวัตถุดิบอาจส่งผลกระทบต่อต้นทุนการดำเนินธุรกิจและผลกำไรของบริษัทฯ การขาดแคลนวัตถุดิบในการผลิตอาจส่งผลกระทบต่อกระบวนการผลิต เพื่อเป็นการรักษาความสามารถในการแข่งขัน จึงต้องจัดหาวัตถุดิบให้มีปริมาณเพียงพออย่างต่อเนื่อง ภายใต้ราคาที่เหมาะสมกับบริษัทฯ ตระหนักถึงการบริหารจัดการความเสี่ยงด้านวัตถุดิบอันเป็นส่วนสำคัญในการผลิต จึงได้กำหนดมาตรการจัดการ ดังนี้

มาตรการจัดการความเสี่ยง

- กำหนดกรอบการบริหารความเสี่ยงด้านสินค้าคงคลังทั้งวัตถุดิบและผลิตภัณฑ์ให้เหมาะสมสอดคล้องกับการดำเนินธุรกิจของบริษัทฯ และมีการติดตามผลการดำเนินงาน รวมถึงทบทวนกรอบโดยคณะกรรมการบริหารความเสี่ยงอย่างสม่ำเสมอ
- จัดตั้งคณะกรรมการ (Value Chain Management :VCM) เพื่อกำกับดูแลการบริหารด้านราคาวัตถุดิบ การจัดซื้อวัตถุดิบ การบริหารจัดการสินค้าคงคลัง ติดตามผลกระทบจากสถานการณ์ทางเศรษฐกิจ อุตสาหกรรม

สถานการณ์ตลาดวัตถุดิบ เพื่อให้สอดคล้องกับสถานการณ์ตลาดและเศรษฐกิจที่มีความผันผวน ภายใต้กรอบการบริหารความเสี่ยงที่ได้รับความเห็นชอบจากคณะกรรมการบริหารความเสี่ยง

- ศึกษาและกำหนดแนวทางป้องกันความเสี่ยงด้านราคาน้ำมันเมล็ดในปาล์มดิบซึ่งเป็นวัตถุดิบสำหรับกระบวนการผลิตแพตตีแอลกอฮอล์ เพื่อบริหารจัดการความเสี่ยงด้านความผันผวนของราคาวัตถุดิบ โดยทำการศึกษาการเปลี่ยนแปลงราคาวัตถุดิบเทียบกับตราสารอนุพันธ์ที่อ้างอิงกับสินค้าเกษตรชนิดอื่นๆ ที่อาจมีความสัมพันธ์กันซึ่งนำมาใช้ในการป้องกันความผันผวนของราคาวัตถุดิบได้

5. ความเสี่ยงด้านการบริหารจัดการสินค้าคงคลังที่จัดเก็บไว้ ณ คลังสินค้าภายนอก

บริษัทฯ มีการจัดเก็บสินค้าคงคลังทั้งสถานที่จัดเก็บสินค้าของบริษัทฯ และสถานที่จัดเก็บ ณ คลังสินค้าภายนอก ดังนั้น อาจเกิดโอกาสที่ผู้ให้บริการจะไม่ปฏิบัติตามข้อตกลงร่วมกัน หรือดำเนินการไม่เป็นไปตามมาตรฐานที่กำหนดไว้ในส่วนของการจัดเก็บสินค้าคงคลัง นอกจากนี้การปฏิบัติงานของพนักงานบริษัทฯ ในการบริหารจัดการสินค้าคงคลังอาจไม่สอดคล้องกับขั้นตอนการปฏิบัติงาน ซึ่งอาจส่งผลให้เกิดความคลาดเคลื่อนของปริมาณสินค้าคงคลังที่มีอยู่จริงกับปริมาณสินค้าคงคลังที่บันทึกในระบบ เพื่อให้การบริหารจัดการสินค้าคงคลังที่จัดเก็บไว้ ณ คลังสินค้าภายนอก มีประสิทธิภาพ บริษัทฯ ได้บริหารจัดการความเสี่ยง ดังนี้

มาตรการจัดการความเสี่ยง

บริษัทฯ ได้ตระหนักถึงความเสี่ยงดังกล่าวและได้ดำเนินการปรับปรุงแก้ไขขั้นตอนการปฏิบัติงานในกระบวนการจัดหาวัตถุดิบและสินค้าคงเหลือให้มีการดำเนินการอย่างมีประสิทธิภาพมากขึ้น ซึ่งประกอบไปด้วย การลดการพึ่งพาการจัดเก็บวัตถุดิบและสินค้าคงคลังไว้ ณ คลังสินค้าภายนอก และหากมีความจำเป็น บริษัทฯ ก็จะมีกระบวนการตรวจสอบ สอบทานสินค้าและวัตถุดิบคงคลังอย่างสม่ำเสมอ นอกจากนี้เพื่อเป็นการตรวจสอบคุณภาพและบริการของผู้ให้บริการ บริษัทฯ จะนำการประเมินประสิทธิภาพทั้งของผู้ให้บริการ และนำผลการตรวจสอบคุณภาพและการบริการของผู้ให้บริการมาปรับปรุงกระบวนการบริหารการจัดเก็บสินค้าและวัตถุดิบคงคลังให้มีประสิทธิภาพ และให้บริษัทฯ มั่นใจกระบวนการจัดเก็บสินค้าและวัตถุดิบคงคลัง

6. ความเสี่ยงด้านการขายและการตลาด

บริษัทฯ กำหนดราคาขายเมทิลเอสเทอร์ในประเทศโดยอ้างอิงราคาเมทิลเอสเทอร์ที่สำนักงานนโยบายและแผนพลังงาน (สนพ.) ประกาศเป็นรายสัปดาห์ โดยสูตรดังกล่าวอ้างอิงกับราคาของวัตถุดิบในประเทศ เช่น น้ำมันปาล์มดิบ น้ำมันปาล์มกึ่งบริสุทธิ์ และปาล์มสเตียรีน ซึ่งมีการประกาศโดยกรมการค้าภายในและใช้เป็นราคาอ้างอิงในการเจรจาซื้อขายวัตถุดิบดังกล่าว ราคาของวัตถุดิบที่เป็นต้นทุนของบริษัทฯ ในบางครั้งอาจมีใช้ราคาเดียวกับราคาของวัตถุดิบในประเทศที่ประกาศโดยกรมการค้าภายใน เนื่องจากราคาดังกล่าวอาจได้รับผลกระทบจากปัจจัยหลายประการ อาทิ อุปสงค์และอุปทานของวัตถุดิบ อุปสงค์และอุปทานของน้ำมันพืชอื่นๆ สภาวะเศรษฐกิจโลก ราคาน้ำมันดิบ และสภาพอากาศ เป็นต้น อย่างไรก็ตาม ราคาส่งของวัตถุดิบที่เป็นต้นทุนของบริษัทฯ มักเป็นไปตามทิศทางเดียวกับราคาประกาศของกรมการค้าภายใน

สำหรับราคาของแพตตีแอลกอฮอล์นั้นขึ้นอยู่กับปัจจัยต่างๆ หลายประการ อาทิ ราคาวัตถุดิบ อุปสงค์ของแพตตีแอลกอฮอล์ทั้งในประเทศและในตลาดโลก และปัจจัยการแข่งขันต่างๆ เช่น กำลังการผลิตของอุตสาหกรรมและปริมาณของผลิตภัณฑ์ที่ผลิตได้ แพตตีแอลกอฮอล์ของบริษัทฯ นอกจากจะต้องแข่งขันกับแพตตีแอลกอฮอล์ธรรมชาติแล้ว ยังต้องแข่งขันกับผู้ผลิตแพตตีแอลกอฮอล์สังเคราะห์ซึ่งสามารถใช้ทดแทนแพตตีแอลกอฮอล์ธรรมชาติได้ในผลิตภัณฑ์บางประเภท ซึ่งลูกค้าที่

สามารถเลือกใช้ได้ทั้งผลิตภัณฑ์แพตตีแอลกอฮอล์ธรรมชาติและแพตตีแอลกอฮอล์สังเคราะห์ จะพิจารณาจากราคาผลิตภัณฑ์เป็นหลัก ทำให้การกำหนดราคาขายแพตตีแอลกอฮอล์ธรรมชาติของบริษัทฯ บางส่วนถูกจำกัดโดยราคาของแพตตีแอลกอฮอล์สังเคราะห์

เพื่อเป็นการรักษาความสามารถในการแข่งขันในอุตสาหกรรม บริษัทฯ ได้บริหารจัดการความเสี่ยง ดังนี้

มาตรการจัดการความเสี่ยง

- จัดตั้งคณะกรรมการ Value Chain Management (VCM) กำกับดูแล กำหนดกรอบราคาซื้อวัตถุดิบ ราคาขาย ผลิตภัณฑ์ ติดตามสถานการณ์ราคาวัตถุดิบและผลิตภัณฑ์ อุปสงค์ อุปทาน อย่างใกล้ชิดเป็นรายสัปดาห์ รวมถึงการพิจารณาการปรับปรุงการผลิตและการเลือกใช้วัตถุดิบให้เหมาะสม โดยการนำวัตถุดิบทางเลือกที่มีต้นทุนต่ำมาใช้ในกระบวนการผลิตได้ เพื่อรักษาส่วนต่างราคาผลิตภัณฑ์
- ดำเนินการวิจัยพัฒนาและนวัตกรรม สำหรับผลิตภัณฑ์ชนิดพิเศษ หรือเกรดใหม่ เพื่อสร้างมูลค่าเพิ่มให้เหมาะสมกับความต้องการของลูกค้า รวมทั้งต่อยอดธุรกิจไปยังอุตสาหกรรมปลายน้ำมากขึ้นเพื่อเพิ่มอัตราส่วนกำไรให้แก่ผลิตภัณฑ์ของบริษัทฯ และตอบสนองความต้องการของตลาดและลูกค้า
- สรรหาโอกาสในการส่งออกเมทิลเอสเทอร์ และสรรหาตลาดใหม่ คู่ค้าใหม่ เพิ่มช่องทางการขายเพื่อให้สามารถขายแพตตีแอลกอฮอล์ได้มากขึ้นในตลาดทั่วโลก
- เสริมสร้าง Brand Awareness ผ่านกิจกรรมทางการตลาด เช่น การจัดนิทรรศการต่างๆ เพื่อส่งเสริมการตลาด และสร้างความผูกพันของลูกค้ากับผลิตภัณฑ์บริษัทฯ

7. ความเสี่ยงด้านการเปลี่ยนแปลงนโยบาย กฎระเบียบของภาครัฐ

บริษัทฯ ให้ความสำคัญต่อการเตรียมความพร้อมเพื่อรองรับการเปลี่ยนแปลงด้านนโยบาย กฎระเบียบ ประกาศต่างๆ ของภาครัฐ ที่เกี่ยวข้อง เช่น การปรับอัตราส่วนการผสมไบโอดีเซลในน้ำมันดีเซลจากภาครัฐ ซึ่งอาจส่งผลกระทบต่อการดำเนินธุรกิจของบริษัทฯ โดยอาจเป็นโอกาสหรือความเสี่ยง เพื่อให้บริษัทฯ สามารถตอบสนองต่อการเปลี่ยนแปลงดังกล่าวได้อย่างทัน่วงที บริษัทฯ ได้มีการบริหารจัดการ ดังนี้

มาตรการจัดการความเสี่ยง

- เสนอความคิดเห็น ให้ข้อมูลต่อภาครัฐ เพื่อเป็นข้อมูลประกอบการสนับสนุนการพัฒนาอุตสาหกรรมเคมีชีวภาพ และอุตสาหกรรมที่เกี่ยวข้องของภาครัฐ
- มีการประเมินและศึกษากฎหมาย กฎระเบียบของภาครัฐ และสิทธิประโยชน์ต่างๆ เป็นส่วนหนึ่งในการประเมินความคุ้มค่าทางเศรษฐศาสตร์ของโครงการ และการบริหารความเสี่ยงโครงการ เพื่อประกอบการตัดสินใจลงทุนของบริษัทฯ
- ติดตามข่าวสารที่สำคัญของภาครัฐ ตลอดจนการเปลี่ยนแปลงด้านกฎหมายที่เกี่ยวข้องอันอาจส่งผลกระทบต่อการดำเนินธุรกิจของบริษัทฯ เพื่อประกอบการปรับนโยบาย การดำเนินงานต่างๆ ของบริษัทฯ ให้สอดคล้องกับข้อกำหนดต่างๆ ที่เกี่ยวข้อง

8. ความเสี่ยงด้านความปลอดภัยระบบเทคโนโลยีสารสนเทศ

บริษัทฯ ดำเนินธุรกิจโดยอาศัยระบบเทคโนโลยีสารสนเทศเชื่อมโยงทั่วทั้งองค์กรในการปฏิบัติงาน ปัจจุบันการโจมตีและภัยด้านเทคโนโลยีสารสนเทศมีความรุนแรงและมีรูปแบบหลากหลายมากขึ้น หากระบบเทคโนโลยีสารสนเทศของบริษัทฯ ไม่สามารถปฏิบัติงานได้ เกิดความเสียหาย หยุดชะงักเนื่องจากการละเมิดระบบรักษาความปลอดภัย และ/หรือไวรัส อาจส่งผลกระทบต่อธุรกิจและความน่าเชื่อถือของบริษัทฯ เพื่อเป็นการลดโอกาสในการเกิดภัยคุกคามด้านความปลอดภัยระบบเทคโนโลยีสารสนเทศ บริษัทฯ ได้บริหารจัดการความเสี่ยง ดังนี้

มาตรการจัดการความเสี่ยง

- บริษัทฯ ได้ใช้บริการด้านเทคโนโลยีสารสนเทศจากบริษัท พีทีที ดิจิตอล โซลูชัน จำกัด (PTT Digital) ซึ่งเป็นผู้ดูแลระบบสารสนเทศของกลุ่มบริษัท ปตท. โดยเป็นบริษัทที่มีศักยภาพ มีผู้เชี่ยวชาญครบถ้วน และมีระบบในการบริหารจัดการรักษาความปลอดภัยของข้อมูลในระดับสูงโดยได้รับการรับรองระบบในระดับสากล
- สื่อสาร ให้ความรู้แก่พนักงานและบุคคลที่เกี่ยวข้อง ตามมาตรฐาน ISO/IEC 27032: 2012 (Guidelines for Cyber security) เพื่อสร้างความตระหนักรู้ด้านความปลอดภัยในการใช้ระบบเทคโนโลยีสารสนเทศ ความรู้เกี่ยวกับภัยคุกคาม กฎหมายด้านเทคโนโลยีสารสนเทศ
- ฝึกซ้อมแผนฉุกเฉิน รับมือกับภัยคุกคามการโจมตีด้านไซเบอร์ (Cyber Security Drill) และทดสอบการกู้คืนข้อมูล เตรียมแผนงานเพื่อความต่อเนื่องทางธุรกิจ เป็นประจำทุกปี เพื่อรองรับในสถานการณ์ต่างๆ ได้อย่างทันทั่วทั้งที่ เพื่อลดความเสียหายอันอาจเกิดขึ้นแก่ข้อมูลของบริษัทฯ

9. ความเสี่ยงด้านอัตราแลกเปลี่ยนเงินตราต่างประเทศ

บริษัทฯ มีผลิตภัณฑ์ที่ส่งออกไปต่างประเทศ เช่น แพตตี้แอลกอฮอล์ กลีเซอริน ซึ่งมีราคาขายอ้างอิงตามสกุลเงินเหรียญสหรัฐฯ ดังนั้น ความผันผวนของอัตราแลกเปลี่ยนเงินตราระหว่างสกุลเงินเหรียญสหรัฐฯ และสกุลเงินบาท อาจส่งผลกระทบต่อผลการดำเนินงานของบริษัทฯ โดยรวม บริษัทฯ ได้บริหารจัดการความเสี่ยงด้านอัตราแลกเปลี่ยนเงินตรา ดังนี้

มาตรการจัดการความเสี่ยง

จัดตั้งคณะกรรมการ Value Chain Management (VCM) เพื่อติดตามสถานการณ์ความเคลื่อนไหวของตลาดอัตราแลกเปลี่ยนเงินตรา โดยกำหนดเป้าหมายในการบริหารความเสี่ยงอย่างเหมาะสม สอดคล้องกับแผนการดำเนินงาน ซึ่งคณะกรรมการ VCM พิจารณาเห็นชอบแผนการจัดการความเสี่ยงด้านอัตราแลกเปลี่ยนเงินตราต่างประเทศ และการใช้ตราสารอนุพันธ์เพื่อบริหารความเสี่ยงจากอัตราแลกเปลี่ยนต่างประเทศให้เป็นไปตามกรอบการบริหารความเสี่ยงที่ได้รับความเห็นชอบจากคณะกรรมการบริหารความเสี่ยง

10. ความเสี่ยงด้านการทุจริตคอร์รัปชัน

บริษัทฯ ให้ความสำคัญในการต่อต้านการทุจริตคอร์รัปชัน เพื่อเป็นการป้องกันการปฏิบัติหน้าที่หรือการใช้อำนาจในตำแหน่งหน้าที่โดยมิชอบทุกรูปแบบ ไม่ว่าจะเป็นการให้หรือรับสินบน การนำเสนอหรือการให้คำมั่นว่าจะให้ การขอหรือการเรียกร้อง ทั้งที่เป็นทรัพย์สิน เงิน สิ่งของ สิทธิ หรือผลประโยชน์อื่นใดที่ขัดต่อกฎหมาย กฎระเบียบ นโยบาย ต่อภาครัฐหรือบุคคลอื่นที่ดำเนินธุรกิจกับบริษัทฯ บริษัทฯ ได้บริหารจัดการความเสี่ยงด้านทุจริตคอร์รัปชัน โดยดำเนินการ ดังนี้

มาตรการจัดการความเสี่ยง

- ปรับปรุงคู่มือการกำกับดูแลกิจการที่ดีและจรรยาบรรณธุรกิจ (คู่มือฯ) ของบริษัทฯ และส่งเสริมให้พนักงานจัดทำแบบประเมินจริยธรรม (Ethics Test) เพื่อทดสอบความรู้ความเข้าใจของพนักงานตามคู่มือการกำกับดูแลกิจการที่ดีและจรรยาบรรณธุรกิจของบริษัทฯ ตลอดจนมีการทบทวนคู่มือฯ ให้มีความสอดคล้องกับข้อกำหนดและกฎระเบียบต่าง ๆ เช่น พรบ.หลักทรัพย์ หลักการกำกับดูแลกิจการที่ดี (CG Code 2017) เป็นประจำทุกปี
- ปรับปรุงคู่มือการมอบอำนาจ (Manual of Delegated Authorities “MODA”) เพื่อมอบอำนาจในการบริหารจัดการต่อให้กับพนักงานในระดับต่างๆ ตามความเหมาะสมในแต่ละระดับและกิจกรรมทางธุรกิจขององค์กร โดยมีความสอดคล้องกับกระบวนการทางธุรกิจและเป็นกลไกในการควบคุมเพื่อเพิ่มประสิทธิภาพและมีการตรวจสอบอย่างมีประสิทธิภาพในการดำเนินงานของบริษัทฯ
- บริษัทฯ ได้จัดทำแบบรายงานความขัดแย้งทางผลประโยชน์ (Conflict of Interest Declaration Form) ให้พนักงานและผู้บริหารที่เกี่ยวข้องทุกคนลงนามรับทราบผ่านระบบอินทราเน็ตของบริษัทฯ เป็นประจำทุกปี
- ปรับปรุงและส่งเสริมการแสดงความเห็นหรือร้องเรียนผ่านระบบการรับเรื่องร้องเรียน (Whistleblower) ซึ่งพนักงานทุกระดับสามารถแสดงความเห็นหรือร้องเรียนได้หลายช่องทาง เช่น ผ่านเว็บไซต์ของบริษัทฯ หรือส่งเรื่องโดยตรงถึงประธานกรรมการกำกับดูแลกิจการและการพัฒนายั่งยืน หรือส่งไปรษณีย์ โดยตรงที่สำนักงานใหญ่กรุงเทพฯ หรือแจ้งผู้ที่เกี่ยวข้องได้
- สื่อสารให้ผู้บริหาร พนักงานและผู้มีส่วนเกี่ยวข้อง เช่น คู่ค้า และลูกค้า ได้รับทราบนโยบายและแนวทางการปฏิบัติในการต่อต้านทุจริต คอร์รัปชัน ตลอดจนเปิดเผยไว้บนเว็บไซต์ของบริษัทฯ ในหัวข้อการกำกับดูแลกิจการที่ดี ตามหลักเกณฑ์ของโครงการแนวร่วมปฏิบัติของภาคเอกชนไทยในการต่อต้านการทุจริต (Collective Action Coalition against corruption : CAC)
- กำหนดนโยบายและกระบวนการการเข้าทำรายการที่เกี่ยวข้องกัน (Related Party Transaction : RPT) เพื่อให้การตัดสินใจเข้าทำรายการกับบุคคลที่เกี่ยวข้องกันเป็นไปด้วยความสุจริต โปร่งใส ตรวจสอบได้ และเป็นธรรมต่อผู้มีส่วนได้เสียตามหลักการกำกับดูแลกิจการที่ดี และลดผลกระทบจากความขัดแย้งทางผลประโยชน์ (Conflict of Interest) ที่อาจเกิดขึ้นในกระบวนการดำเนินงาน

แม้บริษัทฯ ได้กำหนดมาตรการบริหารจัดการความเสี่ยงอย่างเป็นระบบและครอบคลุมความเสี่ยงที่มีนัยสำคัญต่อการดำเนินธุรกิจแล้ว ในรอบปีที่ผ่านมาบริษัทฯ ยังคงได้รับผลกระทบจากความเสี่ยงด้านการบริหารวัตถุดิบคงคลัง รวมถึงความเสี่ยงที่เกิดขึ้นจากการบริหารคู่ค้า ซึ่งปัญหาดังกล่าวมีที่มาจากกรณีที่พนักงานจำนวนหนึ่งของบริษัทฯ ใจไม่ปฏิบัติตามหลักเกณฑ์ภายในของบริษัทฯ ที่กำหนดไว้ (Overriding Control) ทั้งนี้ รายละเอียดของปัญหาที่ตรวจพบในกระบวนการจัดหาวัตถุดิบและจำหน่ายผลิตภัณฑ์ของบริษัทฯ ปรากฏในรายงานฉบับนี้ในหัวข้อ เหตุการณ์วัตถุดิบคงคลังขาดหาย

4. ทรัพย์สินที่ใช้ในการประกอบธุรกิจ

4.1 ทรัพย์สินถาวรหลักของบริษัทฯ และบริษัทย่อย

ณ วันที่ 31 ธันวาคม 2561 รายการและมูลค่าตามบัญชีหลังหักค่าเสื่อมราคาสะสมและขาดทุนจากการด้อยค่าของส่วนอาคาร และอุปกรณ์ของบริษัทฯ และบริษัทย่อย ตามที่ปรากฏในงบการเงินของบริษัทฯ มีรายละเอียดดังนี้

รายการสินทรัพย์ถาวรหลัก	ลักษณะกรรมสิทธิ์	มูลค่าตามบัญชีหลังหักค่าเสื่อมราคาสะสมและขาดทุนการด้อยค่า		
		ณ วันที่		
		31 ธันวาคม 2560	31 ธันวาคม 2561	ภาระผูกพัน
		(บาท)	(บาท)	(บาท)
โรงงาน เครื่องจักร อุปกรณ์ และเครื่องมือเครื่องใช้ในโรงงาน	เป็นกรรมสิทธิ์ของกิจการ	3,278,517,842	2,985,171,000	ไม่มีภาระผูกพัน
อาคารและส่วนปรับปรุงอาคาร	เป็นกรรมสิทธิ์ของกิจการ	358,573,591	348,324,490	ไม่มีภาระผูกพัน
ส่วนปรับปรุงที่ดิน	เป็นกรรมสิทธิ์ของกิจการ	18,328,464	19,171,335	ไม่มีภาระผูกพัน
เครื่องตกแต่งติดตั้งและอุปกรณ์สำนักงาน	เป็นกรรมสิทธิ์ของกิจการ/สินทรัพย์ที่เช่า	4,730,823	7,354,948	ไม่มีภาระผูกพัน
ยานพาหนะ	เป็นกรรมสิทธิ์ของกิจการ/สินทรัพย์ที่เช่า	10,247,146	9,525,510	ไม่มีภาระผูกพัน
สินทรัพย์ระหว่างก่อสร้าง	เป็นกรรมสิทธิ์ของกิจการ	996,916,703	1,733,590,832	ไม่มีภาระผูกพัน
รวมมูลค่าสุทธิตามบัญชี		4,667,314,569	5,103,138,115	-

4.2 สิทธิการเช่าที่ดิน

รายการสิทธิการเช่าที่ดินของบริษัทฯ และบริษัทย่อย ณ วันที่ 31 ธันวาคม 2561

- (1) ที่ดินโฉนดเลขที่ 111033 ตำบลมาบตาพุด อำเภอเมืองระยอง จังหวัดระยอง จำนวนเนื้อที่ 27 ไร่ 3 งาน 13.598 ตารางวา ซึ่งเป็นกรรมสิทธิ์ของ บริษัท พีทีที โกลบอล เคมิคอล จำกัด (มหาชน) ผู้ให้เช่ามีกำหนดระยะเวลา 30 ปี นับตั้งแต่วันที่ 1 สิงหาคม 2549 ถึงวันที่ 31 กรกฎาคม 2579 เป็นที่ตั้งของโรงงานเมทิลเอสเทอร์แห่งที่ 1
- (2) ที่ดินโฉนดเลขที่ 123254 ตำบลมาบตาพุด อำเภอเมืองระยอง จังหวัดระยอง จำนวนเนื้อที่ 9 ไร่ 3 งาน 43.9 ตารางวา ซึ่งเป็นกรรมสิทธิ์ของบริษัท พีทีที โกลบอล เคมิคอล จำกัด (มหาชน) มีกำหนดระยะเวลา 30 ปี นับตั้งแต่วันที่ 1 สิงหาคม 2549 ถึงวันที่ 31 กรกฎาคม 2579 เป็นที่ตั้งของโรงงานเมทิลเอสเทอร์แห่งที่ 1
- (3) ที่ดินโฉนดเลขที่ 6150 ตำบลเขาชก อำเภอหนองใหญ่ จังหวัดชลบุรี จำนวนเนื้อที่ 27 ไร่ 2 งาน ซึ่งเป็นกรรมสิทธิ์ของบริษัท ไทยอีสเทิร์น อินดัสเตรียล แลนด์ จำกัด มีกำหนดระยะเวลา 30 ปี นับตั้งแต่วันที่ 1 เมษายน 2559 ถึงวันที่ 31 มีนาคม 2589 เป็นที่ตั้งของโรงงานผลิตเมทิลเอสเทอร์แห่งที่ 2
- (4) ที่ดินโฉนดเลขที่ 6150 ตำบลเขาชก อำเภอหนองใหญ่ จังหวัดชลบุรี จำนวนเนื้อที่ 2 ไร่ 2 งาน ซึ่งเป็นกรรมสิทธิ์ของบริษัท ไทยอีสเทิร์น อินดัสเตรียล แลนด์ จำกัด มีกำหนดระยะเวลา 30 ปี นับตั้งแต่วันที่ 1 มีนาคม 2561 ถึงวันที่ 29 กุมภาพันธ์ 2591 เป็นที่ตั้งของโรงงานผลิตกลีเซอรินกลั่นบริสุทธิ์แห่งที่ 2
- (5) ที่ดินโฉนดเลขที่ 111033 ตำบลมาบตาพุด อำเภอเมืองระยอง จังหวัดระยอง จำนวนเนื้อที่ 2 ไร่ 86.402 ตารางวา ซึ่งเป็นกรรมสิทธิ์ของบริษัท พีทีที โกลบอล เคมิคอล จำกัด (มหาชน) มีกำหนดระยะเวลา 30 ปี นับตั้งแต่วันที่ 1 สิงหาคม 2549 ถึงวันที่ 31 กรกฎาคม 2579 เป็นที่ตั้งของโรงงานผลิตฟลูออโรแอลกอฮอล์ (TFA)

4.3 สิทธิการเช่าที่ดินอื่นๆ ที่ไม่ได้บันทึกรวมกับสิทธิในการเช่าที่ดิน ณ วันที่ 31 ธันวาคม 2561

- (1) สัญญาเช่าพื้นที่สำนักงานและสัญญาบริการพื้นที่สำนักงานกับบริษัท เอนเนอร์ยี่ คอมเพล็กซ์ จำกัด เลขที่ 555/1 อาคาร ศูนย์เอนเนอร์ยี่คอมเพล็กซ์ ระยะเวลาเช่า 3 ปี ตั้งแต่วันที่ 1 ตุลาคม 2561 ถึง วันที่ 30 กันยายน 2564 พื้นที่เช่า 1,070 ตารางเมตร
- (2) สัญญาให้บริการพื้นที่อาคารสำนักงาน กับบริษัท พีทีที โกลบอล เคมิคอล จำกัด (มหาชน) เลขที่ 8 ถนนไอบีแปด นิคมอุตสาหกรรมมาบตาพุด ตำบลมาบตาพุด อำเภอเมืองระยอง จังหวัดระยอง ระยะเวลาตั้งแต่วันที่ 1 พฤศจิกายน 2560 ถึง วันที่ 31 มีนาคม 2562 เนื้อที่รวม 300 ตารางเมตร

4.4 สินทรัพย์ไม่มีตัวตน

รายการทรัพย์สินไม่มีตัวตนของบริษัทฯ และบริษัทย่อย ณ วันที่ 31 ธันวาคม 2561 มีรายละเอียดดังนี้ (บาท)

รายการสินทรัพย์ที่ไม่มีตัวตน	มูลค่าสุทธิหลังหักค่าตัดจำหน่ายสะสม และค่าเผื่อการด้อยค่าของสินทรัพย์
ค่าสิทธิบัตรกระบวนการผลิต	35,873,801
ค่าความนิยม	33,527,418
สินทรัพย์ไม่มีตัวตนอื่น	5,181,203
รวมมูลค่าสุทธิตามบัญชี	74,582,422

4.5 เครื่องหมายการค้าและเครื่องหมายบริการ

ณ วันที่ 31 ธันวาคม 2561 บริษัทย่อยเป็นเจ้าของเครื่องหมายการค้าที่สำคัญที่ใช้สำหรับผลิตภัณฑ์ ดังนี้

รูปเครื่องหมายบริการ/
เครื่องหมายการค้า

THAIOL

ลักษณะการนำไปใช้
สำหรับสินค้าแพคเกจดีแอลกอฮอล์
ใช้ในทางอุตสาหกรรม

ประเทศ	ระยะเวลา
ไทย	21 สิงหาคม 2560 - 21 สิงหาคม 2570
อินเดีย	22 สิงหาคม 2560 - 22 สิงหาคม 2570
แอฟริกาใต้	7 กันยายน 2560 - 7 กันยายน 2570
เม็กซิโก	23 สิงหาคม 2560 - 23 สิงหาคม 2570
นิวซีแลนด์	20 สิงหาคม 2560 - 20 สิงหาคม 2570
อินโดนีเซีย	7 กันยายน 2560 - 7 กันยายน 2570
มาเลเซีย	อยู่ระหว่างดำเนินการขอต่ออายุเครื่องหมายการค้า
เวเนซุเอลา	อยู่ระหว่างดำเนินการขอต่ออายุเครื่องหมายการค้า
ชิลี	27 กุมภาพันธ์ 2561 - 27 กุมภาพันธ์ 2571

ประเทศ	ระยะเวลา
ฟิลิปปินส์	10 มีนาคม 2561 – 10 มีนาคม 2571
โคลัมเบีย	อยู่ระหว่างดำเนินการขอต่ออายุเครื่องหมายการค้า
อาร์เจนตินา	อยู่ระหว่างดำเนินการขอต่ออายุเครื่องหมายการค้า
บราซิล	24 มีนาคม 2558- 24 มีนาคม 2568
แคนาดา	21 มีนาคม 2559- 21 มีนาคม 2569

4.6 สิทธิในการใช้ทรัพย์สินทางปัญญาอื่นๆ

ปัจจุบัน บริษัทฯ ยังไม่มีทรัพย์สินทางปัญญา

บริษัทฯ เข้าทำสัญญาอนุญาตให้ใช้สิทธิกับ UHDE GMBH (Uhde) ซึ่งมีผลบังคับใช้ในวันที่ 7 กันยายน 2549 ซึ่งตามสัญญานี้ Uhde อนุญาตให้บริษัทฯ ใช้เทคโนโลยีที่ Uhde ได้รับสิทธิจาก Agrar Technik ในโรงงานผลิตเมทิลเอสเทอร์ของบริษัทฯ ตลอดอายุของโรงงาน โดย Uhde ตกลงเปิดเผยการปรับปรุงและเปลี่ยนแปลงทั้งหมดในเทคโนโลยีอย่างน้อยปีละหนึ่งครั้งจนถึงวันที่ 1 มกราคม 2564 ทั้งนี้ บริษัทฯ ได้ชำระค่าอนุญาตให้ใช้สิทธิตามตารางที่กำหนดไว้ในสัญญาดังกล่าวเต็มจำนวนแล้ว

บริษัทฯ เข้าทำสัญญากับบริษัทเทคโนโลยีชั้นนำจากประเทศเยอรมัน เพื่อการให้สิทธิแก่บริษัทฯ ในการใช้เทคโนโลยีสำหรับโรงงานผลิตพลาตัสแอลกอฮอล์ของบริษัทฯ ตลอดอายุของโรงงาน ทั้งนี้ การพัฒนาเทคโนโลยีที่เกี่ยวข้องกับการผลิตพลาตัสแอลกอฮอล์ จะเป็นของบริษัทดังกล่าวแต่เพียงผู้เดียว โดยบริษัทฯ จะได้ใช้สิทธิในเทคโนโลยีที่สูงขึ้นในกระบวนการผลิตของบริษัทฯ เป็นการตอบแทน แต่สิทธิดังกล่าวไม่อาจโอนได้ และมีใช้สิทธิแต่เพียงผู้เดียวในการใช้เทคโนโลยีที่สูงขึ้นดังกล่าวในกระบวนการผลิต

4.7 บัตรส่งเสริมการลงทุน

บริษัทฯ และบริษัทย่อยได้รับการส่งเสริมการลงทุนจากสำนักงานคณะกรรมการการส่งเสริมการลงทุนหรือ BOI โดยได้รับสิทธิประโยชน์ทางภาษี เช่น ได้รับลดหย่อนภาษีเงินได้บุคคลธรรมดาสำหรับกำไรสุทธิที่ได้จากการประกอบกิจการ นับตั้งแต่วันที่เริ่มมีรายได้

รายละเอียดของบัตรส่งเสริมการลงทุนที่บริษัทฯ และบริษัทย่อยได้รับอนุมัติจาก BOI ที่ยังมีผลบังคับใช้อยู่ ณ วันที่ 31 ธันวาคม 2561 มีรายละเอียดดังนี้

ลำดับ	โครงการที่ได้รับบัตรส่งเสริม	วันที่ได้รับการส่งเสริม	ผลิตภัณฑ์และกำลังการผลิต	สิ้นสุดสิทธิประโยชน์ภาษีเงินได้	หมายเหตุ
1.	GGC บัตรเลขที่ 1547(2)/2549	30 พฤษภาคม 2549	- ผลิต Methyl Ester ปีละประมาณ 384,000 ตัน - Fatty Alcohol ปีละประมาณ 120,000 ตัน - Glycerin ปีละประมาณ 38,400 ตัน - Potassium sulfate ปีละ	31 ธันวาคม 2563	ชื่อเดิม TOL

ลำดับ	โครงการที่ได้รับบัตรส่งเสริม	วันที่ได้รับการส่งเสริม	ผลิตภัณฑ์และกำลังการผลิต	สิ้นสุดสิทธิประโยชน์ภาษีเงินได้	หมายเหตุ
			ประมาณ 5,400 ตัน		
	GGC บัตรเลขที่ 59-1251-1-00-1-0	29 สิงหาคม 2559	- ผลิต น้ำมันปาล์มกึ่งบริสุทธิ์ (Refined Bleached and Deodorized Palm Oil) ปีละประมาณ 297,370 ตัน - ไบโอดีเซล (Bio-Diesel หรือ Methyl Ester) ปีละประมาณ 346,820,810 ลิตร (หรือ 300,000 ตัน)	17 พฤศจิกายน 2566 17 พฤศจิกายน 2569	
2.	TFA กิจการผลิตเคมีภัณฑ์อื่นๆ บัตรเลขที่ 1068(2)/2550	31 มกราคม 2550	- ผลิต Fractionated Fatty Alcohols ปีละประมาณ 120,000 ตัน - ผลพลอยได้ ได้แก่ Light Ends Hydrocarbon ปีละประมาณ 1,700 ตัน, Residue ปีละประมาณ 1,250 ตัน	25 พฤษภาคม 2564	

4.8 นโยบายการลงทุนในบริษัทย่อย

บริษัทฯ มีนโยบายลงทุนในบริษัทย่อย บริษัทร่วม และบริษัทร่วมที่ประกอบธุรกิจที่เกี่ยวข้อง เพื่อเป็นการสนับสนุนและส่งเสริมธุรกิจของบริษัทฯ โดยปัจจุบันการกำกับดูแลการดำเนินงานของบริษัทย่อย และบริษัทร่วม บริษัทฯ ได้มอบหมายให้ผู้บริหารจากบริษัทฯ เข้าไปทำหน้าที่บริหารจัดการในตำแหน่งกรรมการผู้จัดการในบริษัทย่อย สำหรับการส่งตัวแทนของบริษัทฯ ไปเป็นกรรมการในบริษัทย่อย บริษัทร่วม บริษัทฯ ได้เสนอชื่อผู้บริหารเป็นตัวแทนบริษัทฯ เข้าไปดำรงตำแหน่งกรรมการในบริษัทย่อยและบริษัทร่วมดังกล่าว

การมีตัวแทนของบริษัทฯ ไปดำรงตำแหน่งกรรมการและผู้บริหารในบริษัทย่อย และบริษัทร่วม ทำให้บริษัทฯ ได้มีส่วนร่วมในการกำหนดนโยบาย ได้รับทราบข้อมูลและติดตามผลการดำเนินงานได้เป็นระยะๆ หากบริษัทย่อยหรือบริษัทร่วม มีการดำเนินธุรกิจใดที่เกี่ยวข้องกับบริษัทฯ อย่างมีนัยสำคัญจะต้องผ่านการอนุมัติจากที่ประชุมคณะกรรมการของบริษัทฯ ก่อน

โดย ณ วันที่ 31 ธันวาคม 2561 บริษัทฯ มีเงินลงทุนในบริษัทย่อย และบริษัทร่วม ดังนี้

ชื่อบริษัท	ชื่อย่อ	ประเภทกิจการ	ทุนจดทะเบียน (ล้านบาท)	ทุนชำระแล้ว (ล้านบาท)	ร้อยละของ หุ้นที่ถือ
<u>บริษัทย่อย</u>					
1.บริษัท ไทยแพตตี้แอลกอฮอล์ จำกัด	TFA	ผลิตและจำหน่าย ผลิตภัณฑ์ปิโตรเคมี	1,060	1,060	100
2. บริษัท จีจีซี ไบโอเคมิคอล จำกัด	GGC Bio	ธุรกิจผลิตภัณฑ์เคมี เพื่อสิ่งแวดล้อม	35	1	100
<u>บริษัทร่วมค้า</u>					
2.บริษัท ไทย อีทอกซีเลท จำกัด	TEX	ผลิตและจำหน่าย ผลิตภัณฑ์ปิโตรเคมี	420	420	50
3.บริษัท ไทยอีสเทิร์น ท็อปซีตส์ ออยล์ จำกัด	TETSO	ผลิตและจำหน่าย น้ำมัน CPKO และ น้ำมันพืชชนิดอื่นๆ	222	222	30

5. ข้อพิพาททางกฎหมาย

ณ วันที่ 31 ธันวาคม 2561 บริษัทฯ และบริษัทย่อย ไม่มีข้อพิพาททางกฎหมายหรือคดีความที่อาจมีผลกระทบในด้านลบต่อสินทรัพย์ของบริษัทฯ หรือบริษัทย่อยที่มีจำนวนสูงกว่า ร้อยละ 5 ของส่วนของผู้ถือหุ้นของบริษัทฯ หรือที่กระทบต่อการดำเนินธุรกิจของบริษัทฯ หรือบริษัทย่อยอย่างมีนัยสำคัญ แต่ไม่สามารถประเมินผลกระทบเป็นตัวเลขได้

ในส่วนข้อพิพาทและคดีความเกี่ยวกับปัญหาวัตถุดิบคงคลังขาดหาย ตามความเห็นของที่ปรึกษากฎหมายบริษัทฯ เชื่อว่ามิได้ส่งผลกระทบต่อสภาพทางการเงินและการดำเนินงานของบริษัทฯ ในทางใดๆ อย่างมีนัยสำคัญ ทั้งนี้ รายละเอียดเพิ่มเติมปรากฏในรายงานฉบับนี้ ในหัวข้อ เหตุการณ์วัตถุดิบคงคลังขาดหายและหมายเหตุประกอบงบการเงิน

6. ข้อมูลทั่วไปและข้อมูลสำคัญอื่น

ชื่อบริษัท	: บริษัท โกลบอลกรีนเคมิคอล จำกัด (มหาชน)
ชื่อย่อหลักทรัพย์	: GGC
เว็บไซต์	: www.ggcplc.com
เลขทะเบียนบริษัท	: 0107559000044
ทุนจดทะเบียน	: ณ วันที่ 31 ธันวาคม 2561 บริษัทฯ มีทุนจดทะเบียนเท่ากับ 10,483,333,000 บาท ประกอบด้วยหุ้นสามัญจำนวนทั้งสิ้น 1,048,333,300 หุ้น มูลค่าที่ตราไว้หุ้นละ 10 บาท จำนวนทุนชำระแล้ว คือ 10,236,667,000 บาท
วันที่จดทะเบียนเป็นบริษัทจำกัด	: 28 กรกฎาคม 2548
วันที่จดทะเบียนเป็นบริษัทมหาชนจำกัด	: 18 กุมภาพันธ์ 2559
วันเริ่มซื้อ-ขาย ในตลาดหลักทรัพย์	: 2 พฤษภาคม 2560
ธุรกิจหลัก	: กลุ่มผลิตภัณฑ์เมทิลเอสเทอร์
	: กลุ่มผลิตภัณฑ์แพตตีแอลกอฮอล์
	: ธุรกิจการให้บริการและอื่นๆ
จำนวนพนักงานรวม	: 201 คน (ณ วันที่ 31 ธันวาคม 2561)
ติดต่อบริษัท	
หน่วยงานนักลงทุนสัมพันธ์	
	โทรศัพท์ : +66 (0) 2 558-7345, +66 (0) 2 558-7306
	อีเมล : ir@ggcplc.com
หน่วยงานสื่อสารองค์กรและเลขานุการบริษัท	
	โทรศัพท์ : +66 (0) 2 558-7310, +66 (0) 2 558-7304
	อีเมล : Corporategovernance@ggcplc.com
ที่ตั้งสำนักงานใหญ่	สาขาสำนักงานใหญ่ เลขที่ 555/1 ศูนย์เอนเนอร์ยี่คอมเพล็กซ์ อาคารเอ ชั้น 4 ถนนวิภาวดีรังสิต แขวงจตุจักร เขตจตุจักร กรุงเทพฯ 10900 โทรศัพท์ : +66 (0) 2 558-7300 โทรสาร : +66 (0) 2 558-7301
ที่ตั้งสาขา 1	สำนักงานสาขา เลขที่ 8 ถนน ไอ-แปด นิคมอุตสาหกรรมมาบตาพุด ตำบลมาบตาพุด อำเภอเมืองระยอง จังหวัดระยอง 21000 โทรศัพท์ : +66 (0) 3899-4000 โทรสาร: +66 (0) 3897-744
ที่ตั้งสาขา 2	สำนักงานสาขา เลขที่ 8 ซอยจี 12 ถนนปภังกรสงเคราะห์ราษฎร์ ตำบลมาบตาพุด อำเภอเมืองระยอง จังหวัดระยอง 21000 โทรศัพท์ : +66 (0) 3899-4000 โทรสาร: +66 (0) 3897-744
ที่ตั้งสาขา 3	สำนักงานสาขา เลขที่ 199/1 หมู่ที่ 2 ตำบลเขาชก อำเภอหนองใหญ่ จังหวัดชลบุรี 20190 โทรศัพท์ : +66 (0) 3899-4000 โทรสาร: +66 (0) 3897-744

บุคคลอ้างอิง	
นายทะเบียนหลักทรัพย์-หุ้นสามัญ	บริษัท ศูนย์ฝากหลักทรัพย์ (ประเทศไทย) จำกัด 93 ถนนรัชดาภิเษก แขวงดินแดง เขตดินแดง กรุงเทพฯ 10400 โทรศัพท์ : +66 (0) 009-9000 Call Center : +66 (0) 009-9999 โทรสาร : +66 (0) 2 009-9991 เว็บไซต์ www.set.or.th/tsd
ผู้สอบบัญชี	1) นายณัฐพงศ์ ตันติจิตตานนท์ ผู้สอบบัญชีรับอนุญาต เลขที่ 8829 2) นายเจริญ ผู้สมุทรสิทธิ์เลิศ ผู้สอบบัญชีรับอนุญาต เลขที่ 4068 3) นายวิวัฒน์ กอสมานชัยกิจ ผู้สอบบัญชีรับอนุญาต เลขที่ 6333 บริษัท เคพีเอ็มจี ภูมิไชย สอบบัญชี จำกัด ชั้น 50-51 เอ็มไพร์ทาวเวอร์ 195 ถนนสาทรใต้ กรุงเทพฯ 10500 โทรศัพท์ : +66 (0) 2 677-2000 โทรสาร : +66 (0) 2 677-2222 เว็บไซต์ www.kpmg.co.th
ที่ปรึกษากฎหมาย	1. บริษัท เบเคอร์ แอนด์ แม็คเค็นซี จำกัด ชั้น 5 และ 21-25 อาคารอับดุลราฮิมเพลส 990 ถนนพระราม 4 แขวงสีลม เขตบางรัก กรุงเทพฯ 10500 โทรศัพท์ : +66 (0) 2 636-2000 โทรสาร : +66 (0) 2 636-2111 เว็บไซต์ www.bakermckenzie.com 2. บริษัท วีระวงศ์, ชินวัฒน์ และพาร์ทเนอร์ส จำกัด ชั้น 22 อาคารเมอร์คิวรี่ทาวเวอร์ 540 ถนนเพลินจิต แขวงลุมพินี เขตปทุมวัน กรุงเทพฯ 10330 โทรศัพท์ : +66 (0) 2 264-8000 โทรสาร : +66 (0) 2 657-2222 เว็บไซต์ www.weerapongcp.com 3. บริษัท สำนักงานกฎหมายสากล สยามปริเมียร์ จำกัด ชั้น 26 อาคาร ดี ออฟฟิศเสส แอท เซ็นทรัล เวิลด์ 999/9 ถนนพระราม 1 แขวงปทุมวัน เขตปทุมวัน กรุงเทพฯ 10330 โทรศัพท์ : +66 (0) 2 646-1888 โทรสาร : +66 (0) 2 646-1919 เว็บไซต์ www.siamlaw.co.th 4. บริษัท สำนักกฎหมายดำเนินสมเกียรติ และบุญมา จำกัด 719 ถนนสีพระยา แขวงบางรัก เขตบางรัก กรุงเทพฯ 10500 โทรศัพท์ : +66 (0) 2 639-1955 โทรสาร : +66 (0) 2 639-1956-8 เว็บไซต์ www.dsb.co.th

	<p>5. สำนักงานกฎหมายเทพ</p> <p>1193 อาคารเอ็กซิม ชั้น 11 ห้อง 1106-1108</p> <p>ถนนพหลโยธิน แขวงสามเสนใน เขตพญาไท กรุงเทพฯ 10400</p> <p>โทรศัพท์ : +66 (0) 2 -278-1679-84 โทรสาร : +66 (0) 2 271-2367</p> <p>เว็บไซต์ www.theplaw.com</p> <p>6. สำนักงาน บัญชา ทนายความ และการบัญชี</p> <p>34/17 ถนนจรัญสนิทวงศ์ แขวงอรุณอมรินทร์ เขตบางกอกน้อย</p> <p>กรุงเทพฯ 10700</p> <p>โทรศัพท์ : +66 (0) 2 -243-419</p>
--	---