

ส่วนที่ 1

การประกอบธุรกิจ

1. นโยบายและภาพรวมการประกอบธุรกิจ

1.1 ประวัติความเป็นมาและการเปลี่ยนแปลงที่สำคัญ

1.1.1 การจัดตั้งบริษัท

บริษัท โรงพยาบาลวัฒนแพทย์ ตรัง จำกัด (มหาชน) (“บริษัทฯ”) เริ่มก่อตั้งเมื่อปี 2534 โดยนายแพทย์วิทยา ลีละวัฒน์ และ นางอมรา ลีละวัฒน์ ซึ่งผู้ก่อตั้งทั้ง 2 ท่านได้เล็งเห็นถึงความต้องการในการแพทย์ของประชาชนในจังหวัด ตรัง และจังหวัดใกล้เคียง ที่ยังไม่เพียงพอเนื่องจากสถานพยาบาลต่างๆในพื้นที่มีจำนวนไม่มาก ประกอบกับการสัญจรไป มาในพื้นที่ทางภาคใต้ยังไม่ค่อยสะดวกนัก ผู้ก่อตั้งทั้ง 2 ท่านจึงได้ริเริ่มให้บริการในการรักษาพยาบาล แก่ประชาชน ตั้งแต่ปี 2500 โดยเริ่มก่อตั้งคลินิกขนาดเล็กโดยรู้จักกันในนามของ คลินิก “หมอวิทย์” และเติบโตเรื่อยมาจนเป็น โรงพยาบาลขนาด 50 เตียงในปี 2534 ในนามของโรงพยาบาลวัฒนแพทย์ตรัง และได้เปลี่ยนแปลงจากธุรกิจครอบครัว เป็นธุรกิจในรูปแบบของ “บริษัท” โดยโรงพยาบาลยังคงให้บริการที่มีคุณภาพแก่ประชาชนในพื้นที่รวมถึงจังหวัด ใกล้เคียงเสมอมา และเติบโตเรื่อยมาจนกระทั่งเป็นบริษัทจดทะเบียนในตลาดหลักทรัพย์ฯ เมื่อปี 2560

นอกจากนี้ ด้วยวิสัยทัศน์ของผู้บริหารของบริษัทฯ ซึ่งเล็งเห็นถึงโอกาสในการเติบโตทางธุรกิจการให้บริการทาง การแพทย์ที่เพิ่มขึ้นในจังหวัดใกล้เคียงโดยเฉพาะจังหวัดกระบี่ ซึ่งเป็นแหล่งท่องเที่ยวที่สำคัญ บริษัทฯ จึงได้จัดตั้ง คลินิกเวชกรรม อินเตอร์เนชั่นแนล ตั้งอยู่ที่ตำบลอ่าวนาง อำเภอเมือง จังหวัดกระบี่ เมื่อวันที่ 9 เมษายน 2558 เพื่อเป็น จุดเริ่มต้นในการขยายการให้บริการของบริษัทฯ ไปสู่อาณาเขตจังหวัดใกล้เคียง

ทั้งนี้ ภายหลังการจัดตั้งคลินิกเวชกรรมในจังหวัดกระบี่ ประมาณ 1 ปี บริษัทฯ เล็งเห็นโอกาสในการเติบโตทาง ธุรกิจโรงพยาบาลรวมถึงความต้องการทางการแพทย์ของจังหวัดกระบี่ที่มีมากขึ้น บริษัทฯ จึงได้จัดตั้งบริษัทย่อย บริษัท โรงพยาบาลวัฒนแพทย์ อ่าวนาง จำกัด เมื่อวันที่ 21 มิถุนายน 2559 ปัจจุบันมีทุนจดทะเบียนรวม 150 ล้านบาท และเมื่อวันที่ 1 มีนาคม 2562 เริ่มเปิดดำเนินการโรงพยาบาลวัฒนแพทย์ อ่าวนาง ซึ่งเป็นโรงพยาบาลทั่วไปขนาดกลาง จำนวน 59 เตียง ตั้งอยู่เลขที่ 555 หมู่ที่ 5 ตำบลอ่าวนาง อำเภอเมืองกระบี่ จังหวัดกระบี่ 81180 ณ วันที่ 31 ธันวาคม 2562 บริษัทฯ ถือหุ้นในบริษัท โรงพยาบาลวัฒนแพทย์ อ่าวนาง จำกัด ในอัตราส่วนร้อยละ 92.03

เมื่อวันที่ 19 มีนาคม 2561 บริษัทฯ ได้จดทะเบียนจัดตั้งบริษัทย่อย บริษัท โรงพยาบาลวัฒนแพทย์ สมุย จำกัด มี ทุนจดทะเบียนรวม 160 ล้านบาท เพื่อขยายกิจการให้บริการทางการแพทย์ โดยบริษัทฯ เป็นผู้ถือหุ้นใหญ่ของบริษัท โรงพยาบาลวัฒนแพทย์ สมุย จำกัด ในอัตราส่วนร้อยละ 99.99

1.1.2 วิสัยทัศน์ และเป้าหมายในการดำเนินธุรกิจของบริษัทฯ

บริษัทฯ มีเป้าหมายในการดำเนินธุรกิจที่จะ “มุ่งมั่นสู่ความเป็นผู้นำทางการแพทย์เฉพาะทาง ด้วยคุณภาพและการ บริการที่ได้มาตรฐาน” ซึ่งบริษัทฯ ได้ยึดมั่นและปฏิบัติตามเสมอมา นับตั้งแต่ก่อตั้งบริษัทฯ และเป็นที่มาของการให้บริการ อย่างมีคุณภาพและการเติบโตของบริษัทฯ เพื่อบรรลุวัตถุประสงค์หลัก (Purpose) ขององค์กร คือ “การเป็นองค์กรที่ยั่งยืน” (Sustainable Organization) ซึ่งมีจุดเน้นการดำเนินธุรกิจ ดังนี้

1. Clinical Excellence การบริการทางการแพทย์เฉพาะทางด้านต่างๆ อย่างเป็นเลิศ รวมถึงการบริการรักษา โรคทั่วไปให้มีคุณภาพเป็นไปตามมาตรฐาน
2. Service Excellence จัดให้มีเอกลักษณ์ด้านการบริการ เน้นการสร้างประสบการณ์ที่ดีแก่ผู้รับบริการ

3. Sustainable Growth พัฒนาระบบบริหารจัดการภายในองค์กรรวมถึงการจัดการทรัพยากรขั้นพื้นฐานขององค์กร ให้มีประสิทธิภาพ และดำเนินกิจกรรมทางธุรกิจในอนาคต เพื่อการเติบโตที่ยั่งยืน

วิสัยทัศน์ (Vision)

“มุ่งมั่นสู่ความเป็นผู้นำทางการแพทย์เฉพาะทาง ด้วยคุณภาพและการบริการที่ได้มาตรฐาน”

“We are committed to be the leading specialized hospital with quality and standard of service”

พันธกิจ (Mission)

1. สร้างความเชื่อมั่นไว้วางใจในผลลัพธ์การดูแลสุขภาพ
2. ส่งเสริมการใช้ทรัพยากร และควบคุมค่าใช้จ่ายอย่างมีประสิทธิภาพ
3. สร้างเอกลักษณ์การให้บริการ เป็นโรงพยาบาลแรกที่ผู้รับบริการนึกถึง
4. ส่งเสริมให้เกิดกระบวนการเรียนรู้ และการพัฒนาคุณภาพอย่างต่อเนื่อง โดยใช้ IT ช่วยในการบริหารจัดการอย่างทั่วถึงภายในองค์กร (IT In service)
5. ส่งเสริมศักยภาพของบุคลากรให้มีความรู้ ความเชี่ยวชาญเฉพาะด้าน

1.1.3 การเปลี่ยนแปลงและพัฒนากิจการที่สำคัญ

- ปี 2559
- ได้รับประกาศนียบัตร จากสถาบันรับรองคุณภาพสถานพยาบาล ในการปฏิบัติตามมาตรฐานโรงพยาบาลและบริการสุขภาพฉบับเฉลิมพระเกียรติฉลองสิริราชครบ 60 ปี (HA ขั้นที่ 3) เมื่อวันที่ 8 มีนาคม 2559
 - บริษัทฯ จัดตั้ง บริษัท โรงพยาบาลวัดนแพทย์ อ่าวนาง จำกัด เมื่อวันที่ 21 มิถุนายน 2559 โดยมีทุนจดทะเบียนรวม 80 ล้านบาท โดย บริษัทฯ ถือหุ้นในบริษัทดังกล่าวคิดเป็นร้อยละ 64.67 ของหุ้นที่ออกและเรียกชำระแล้วของบริษัทดังกล่าว โดยหุ้นส่วนที่เหลือถูกถือโดยกลุ่มครอบครัวลี้ตระกูล ซึ่งเป็นผู้ถือหุ้นใหญ่ของบริษัทฯ
 - วันที่ 25 สิงหาคม 2559 บริษัท โรงพยาบาลวัดนแพทย์ อ่าวนาง จำกัด เพิ่มทุนจดทะเบียนจากเดิม 80 ล้านบาท เป็น 150 ล้านบาท ประกอบด้วยหุ้นสามัญ 1,500,000 หุ้น มูลค่า ที่ตราไว้หุ้นละ 100.00 บาท ซึ่งบริษัทฯ ได้ซื้อหุ้นเพิ่มทุนตามสัดส่วนการถือหุ้นเดิม ส่งผลให้สัดส่วนการถือหุ้นใน บริษัท โรงพยาบาลวัดนแพทย์ อ่าวนาง จำกัด ยังคงเดิมที่ร้อยละ 64.67
 - วันที่ 31 สิงหาคม 2559 บริษัท โรงพยาบาลวัดนแพทย์ อ่าวนาง จำกัด ได้จัดเตรียมซื้อที่ดินสำหรับโครงการก่อสร้างโรงพยาบาลแห่งใหม่ที่ตำบลอ่าวนาง อำเภอเมือง จังหวัดกระบี่
 - วันที่ 12 กันยายน 2559 ที่ประชุมวิสามัญผู้ถือหุ้นของบริษัทฯ ครั้งที่ 1/2559 มีมติอนุมัติให้ขายหุ้นสามัญของ บริษัท โรงพยาบาลวัดนแพทย์ อ่าวนาง จำกัด แก่กลุ่มนักธุรกิจใจใน จังหวัดกระบี่เป็นจำนวน 149,500 หุ้น เป็นผลให้บริษัทฯ มีอัตราส่วนการถือหุ้นในบริษัทดังกล่าวลดลงเป็นร้อยละ 54.70
 - วันที่ 21 ตุลาคม 2559 ที่ประชุมคณะกรรมการบริษัทฯ ครั้งที่ 12/2559 มีมติอนุมัติให้บริษัทฯ ซื้อหุ้นสามัญของ บริษัท โรงพยาบาลวัดนแพทย์ อ่าวนาง จำกัด จากผู้ถือหุ้นที่เป็นกลุ่มครอบครัวลี้ตระกูล ผู้ถือหุ้นใหญ่ของบริษัทฯ จำนวน 530,000 หุ้น มูลค่าหุ้นละ 50 บาท (มูลค่าที่ตราไว้หุ้นละ 100.00 บาท เรียกชำระแล้วร้อยละ 50) เป็นจำนวนเงิน 26.5 ล้านบาท เป็นผลให้บริษัทฯ มีอัตราส่วนการถือหุ้นใน บริษัท โรงพยาบาลวัดนแพทย์ อ่าวนาง จำกัด เพิ่มขึ้น

- เป็นร้อยละ 90.03 โดยมีนักธุรกิจในพื้นที่ถือหุ้นในส่วนที่เหลือ
- วันที่ 19 ธันวาคม 2559 ที่ประชุมวิสามัญผู้ถือหุ้นครั้งที่ 2/2559 ของบริษัทฯ มีมติอนุมัติให้บริษัทฯ ดำเนินการแปรสภาพเป็นบริษัทมหาชน โดยใช้ชื่อว่า บริษัท โรงพยาบาล วัฒนแพทย จำกัด (มหาชน) โดยได้จดทะเบียนแปรสภาพเป็นบริษัทมหาชนจำกัด เมื่อวันที่ 27 ธันวาคม 2559 เพื่อเตรียมเข้าจดทะเบียนในตลาดหลักทรัพย์แห่งประเทศไทย
 - วันที่ 19 ธันวาคม 2559 ที่ประชุมวิสามัญผู้ถือหุ้นครั้งที่ 2/2559 ของบริษัทฯ มีมติอนุมัติให้บริษัทฯ เปลี่ยนแปลงมูลค่าหุ้นที่ตราไว้จากเดิมมูลค่า 100.00 บาทต่อหุ้น เป็นมูลค่าหุ้นละ 0.50 บาทต่อหุ้น จำนวนหุ้นทั้งหมด 200,000,000 หุ้น
 - วันที่ 19 ธันวาคม 2559 ที่ประชุมวิสามัญผู้ถือหุ้นครั้งที่ 2/2559 ของบริษัทฯ มีมติให้บริษัทฯ เพิ่มทุนจดทะเบียนจาก 100 ล้านบาท เป็น 300 ล้านบาท โดยการออกหุ้นสามัญเพิ่มทุนใหม่จำนวน 400,000,000 หุ้น มูลค่าที่ตราไว้หุ้นละ 0.50 บาท เพื่อเสนอขายหุ้นต่อผู้ถือหุ้นเดิมจำนวน 250,000,000 หุ้นตามอัตราส่วนการถือหุ้นในราคาที่ตราไว้หุ้นละ 0.50 บาท โดยบริษัทฯ ได้จดทะเบียนเพิ่มทุนชำระแล้วต่อกรมพัฒนาธุรกิจการค้า กระทรวงพาณิชย์ เมื่อวันที่ 9 กุมภาพันธ์ 2560 และเพื่อเสนอขายต่อประชาชนทั่วไปเป็นครั้งแรกจำนวน 150,000,000 หุ้น พร้อมกับการนำหุ้นของบริษัทฯ เข้าจดทะเบียนซื้อขายในตลาดหลักทรัพย์แห่งประเทศไทย
- ปี 2560
- เพื่อเพิ่มประสิทธิภาพในการบริหารงานและแบ่งแยกการให้บริการในจังหวัดตรังและจังหวัดกระบี่ให้ชัดเจน บริษัทฯ จึงได้ทำการปรับโครงสร้างกลุ่มบริษัท โดยดำเนินการขายสินทรัพย์ที่ใช้ในการประกอบคลินิกเวชกรรม อินเตอร์เนชั่นแนล ซึ่งตั้งอยู่ในจังหวัดกระบี่ให้แก่บริษัทย่อย บริษัท โรงพยาบาลวัฒนแพทย อ่าวนาง จำกัด โดยรายการดังกล่าวได้ทำการโอนสินทรัพย์ที่ซื้อขายแล้วเสร็จในวันที่ 1 มกราคม 2560
 - วันที่ 23 กรกฎาคม 2560 ที่ประชุมคณะกรรมการครั้งที่ 6/2560 ของบริษัทฯ มีมติอนุมัติจ่ายเงินปันผลระหว่างกาลในอัตราหุ้นละ 0.36666 บาท จากจำนวนหุ้นทั้งหมดของบริษัทฯ 450 ล้านหุ้นรวมเป็นเงินทั้งสิ้น 164.9 ล้านบาท
 - วันที่ 20-22 กันยายน 2560 บริษัทฯ ได้เสนอขายหุ้นที่ออกใหม่ต่อประชาชนเป็นครั้งแรกเพื่อซื้อขายในตลาดหลักทรัพย์แห่งประเทศไทยได้ครบทั้งจำนวน ทำให้บริษัทฯ มีทุนจดทะเบียนชำระแล้วทั้งสิ้น 300 ล้านบาท ทั้งนี้ บริษัทฯ ได้เริ่มการซื้อขายในตลาดหลักทรัพย์แห่งประเทศไทยและถือเป็นบริษัทจดทะเบียนในตลาดหลักทรัพย์ ตั้งแต่วันที่ 3 ตุลาคม 2560
- ปี 2561
- วันที่ 21 กุมภาพันธ์ 2561 ที่ประชุมคณะกรรมการบริษัทฯ ครั้งที่ 1/2561 มีมติอนุมัติการลงทุนโครงการโรงพยาบาลวัฒนแพทย สมุย ตั้งอยู่ที่ตำบลบ่อสุค อำเภอเกาะสมุย จังหวัดสุราษฎร์ธานี เพื่อก่อสร้างโรงพยาบาลใหม่
 - วันที่ 19 มีนาคม 2561 บริษัทฯ จดทะเบียนจัดตั้งบริษัทย่อย บริษัท โรงพยาบาลวัฒนแพทย สมุย จำกัด ทุนจดทะเบียนรวม 160 ล้านบาท โดยบริษัทฯ ถือหุ้นใหญ่ในบริษัทดังกล่าวคิดเป็นร้อยละ 99.99 ของหุ้นที่ออกและเรียกชำระแล้ว
 - วันที่ 9 เมษายน 2561 เปิดหน่วยปฏิบัติการการแพทย์ฉุกเฉินระดับสูง (1669) โดยนายศิริพัฒ พัฒกุล ผู้ว่าราชการจังหวัดตรัง และนายแพทย์สาธารณสุขจังหวัดตรัง

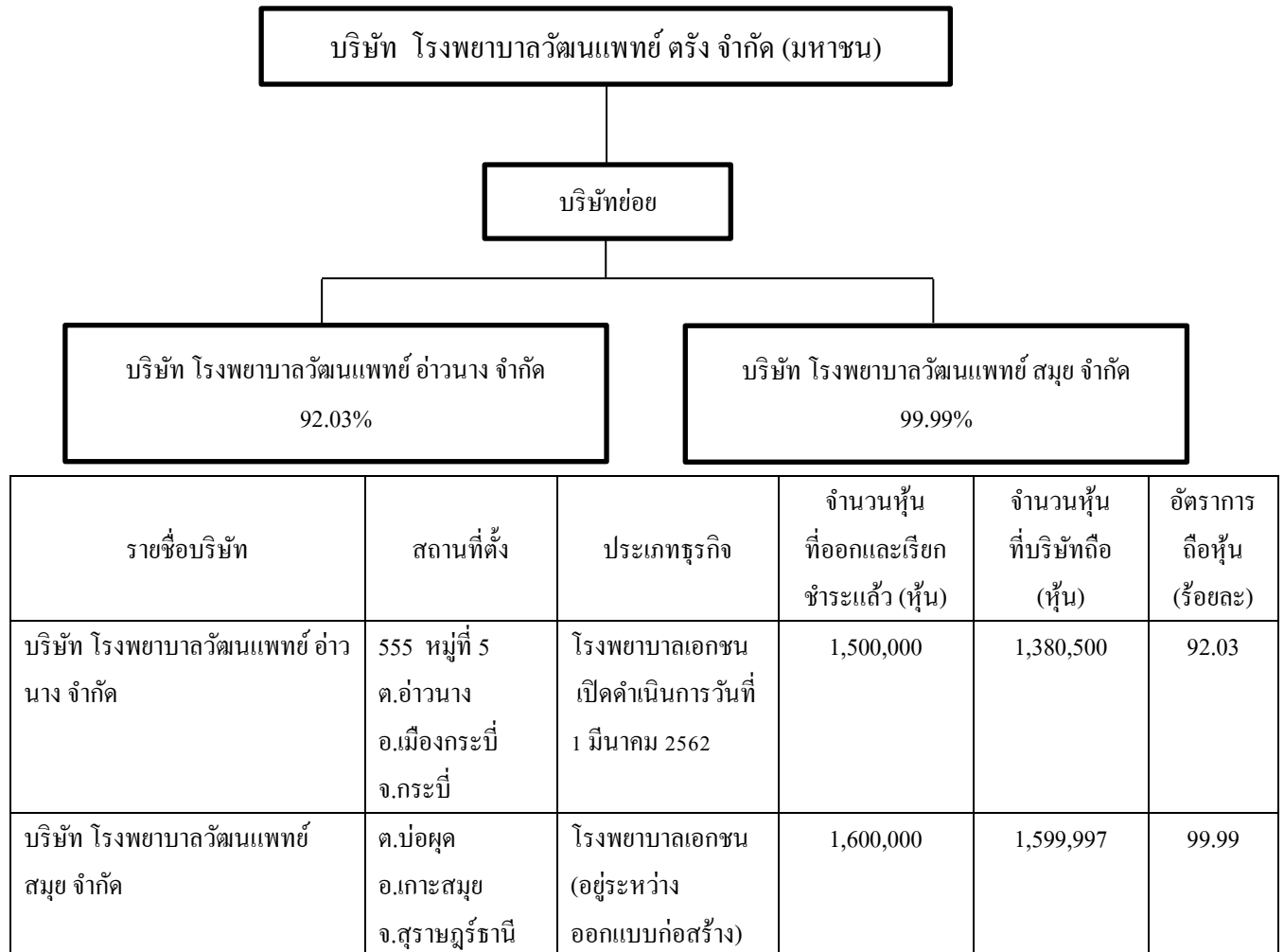
- วันที่ 26 เมษายน 2561 ที่ประชุมสามัญผู้ถือหุ้นของบริษัทฯ มีมติอนุมัติจ่ายเงินปันผลจากกิจการที่ได้รับการส่งเสริมการลงทุน (BOI) ประจำปี 2560 ในอัตราหุ้นละ 0.018 บาท จากจำนวนหุ้นทั้งหมดของบริษัทฯ 600 ล้านหุ้น รวมเป็นเงินทั้งสิ้น 10.8 ล้านบาท
 - วันที่ 26 เมษายน 2561 ที่ประชุมสามัญผู้ถือหุ้นของบริษัทฯ มีมติอนุมัติการเปลี่ยนแปลงวัตถุประสงค์การใช้เงินเพิ่มทุนจากการเสนอขายหุ้นต่อประชาชนเป็นครั้งแรก (IPO) เฉพาะข้อ (1) เพิ่มทุนและชำระค่าหุ้นในบริษัทย่อย (บริษัท โรงพยาบาลวัดนแพทย์ อ่าวนาง จำกัด) เป็น เงินลงทุนโครงการบริษัท โรงพยาบาลวัดนแพทย์ สมุย จำกัด ประมาณ 133.74 ล้านบาท ระยะเวลาใช้เงินโดยประมาณ ปี 2561-2562
 - วันที่ 9 พฤษภาคม 2561 จัดทะเบียนแก้ไขเพิ่มเติมข้อบังคับของบริษัทฯ ข้อ 35 ตามมติที่ประชุมสามัญผู้ถือหุ้นของบริษัทฯ เมื่อวันที่ 26 เมษายน 2561
 - วันที่ 12 มิถุนายน 2561 บริษัทฯ ได้รับกิตติกรรมประกาศ ในการปฏิบัติตามมาตรฐานโรงพยาบาลและบริการสุขภาพฉบับเฉลิมพระเกียรติฉลองสิริราชครบ 60 ปี ซึ่งเน้นการพัฒนาคุณภาพการดูแลผู้ป่วย การสร้างเสริมสุขภาพ และการบริหารองค์กร (Re-Accreditation HA) ระยะเวลาการรับรอง 12 มิถุนายน 2561 – 11 มิถุนายน 2564
 - วันที่ 25 ตุลาคม 2561 Re-accreditation ระบบบริหารงานคุณภาพตามมาตรฐานงาน เทคนิคการแพทย์ และได้รับอนุมัติให้ผ่านการประเมิน เมื่อวันที่ 1 ก.พ. 2562
 - วันที่ 30 พฤศจิกายน 2561 เปิดให้บริการ คลินิกระบบทางเดินอาหารและตับ
 - ประกาศเกียรติคุณสำหรับแหล่งกำเนิดมลพิษที่มีการบริหารจัดการน้ำเสียที่ดี ประจำปี 2561 ระดับดีเด่น จาก สำนักสิ่งแวดล้อมภาคที่ 15 กรุงเทพฯ
- ปี 2562
- วันที่ 1 มีนาคม 2562 เริ่มเปิดให้บริการ โรงพยาบาลวัดนแพทย์ อ่าวนาง (บริษัทย่อย) ซึ่งเป็นโรงพยาบาลขนาด 59 เตียง ตั้งอยู่ในพื้นที่ ตำบลอ่าวนาง อำเภอเมืองกระบี่ จังหวัดกระบี่
 - วันที่ 25 เมษายน 2562 ที่ประชุมสามัญผู้ถือหุ้นของบริษัทฯ มีมติอนุมัติจ่ายเงินปันผลจากผลประกอบการสิ้นสุดวันที่ 31 ธันวาคม 2561 ให้แก่ผู้ถือหุ้น 0.0625 บาทต่อหุ้น รวมเป็นเงินทั้งสิ้น 37,500,000 บาท จากจำนวนหุ้นทั้งหมดของบริษัทฯ 600,000,000 หุ้น โดยแบ่งเป็นกำไรสุทธิจากกิจการที่ได้รับการส่งเสริมการลงทุน (BOI) จำนวน 14,460,000 บาท ในอัตราหุ้นละ 0.0241 บาท และกำไรสุทธิจากกิจการที่ไม่ได้รับการส่งเสริมการลงทุน (Non BOI) จำนวน 23,040,000 บาท ในอัตราหุ้นละ 0.0384 บาท
 - วันที่ 1 มิถุนายน 2562 บริษัทฯ เลิกกิจการคลินิกเวชกรรม อินเตอร์เนชั่นแนล ตั้งอยู่ที่ตำบลอ่าวนาง อำเภอเมืองกระบี่ จังหวัดกระบี่
 - วันที่ 8 สิงหาคม 2562 ที่ประชุมคณะกรรมการบริษัทฯ ครั้งที่ 4/2562 มีมติอนุมัติการขยายโครงการก่อสร้างโรงพยาบาลวัดนแพทย์ สมุย จาก 29 เตียง เป็นไม่เกิน 59 เตียง โดยเพิ่มงบประมาณการก่อสร้างจากเดิมจำนวนรวมประมาณ 425 ล้านบาท เป็น 558 ล้านบาท
 - วันที่ 27 ตุลาคม 2562 บริษัทฯ เริ่มก่อสร้างโครงการอาคาร Wellness Center ซึ่งเป็นอาคาร 6 ชั้น และคาเฟ่ ตามโครงการขยายโรงพยาบาลวัดนแพทย์ ตระกูล

1.1.4 รางวัลและใบประกาศนียบัตรที่ได้รับ

- ปี 2559
- ประกาศเกียรติคุณบำเพ็ญประโยชน์ให้การสนับสนุนกิจกรรมรับบริจาคโลหิตสูงสุด ลำดับที่ 2 ของจังหวัดตรังประจำปี 2558 จากเหล่ากาชาดจังหวัดตรัง
 - เกียรติบัตรนำเสนอผลงานวิชาการระดับชาติ เรื่องสหวิทยาการ จากสมาคมศิษย์เก่าพยาบาลกระทรวงสาธารณสุข
- ปี 2560
- รางวัล การใช้ระบบสินไหมอัตโนมัติดีเด่น ประจำปี 2559 จากบริษัท กลางคุ้มครองผู้ประสบภัยจากรถ จำกัด
 - หนังสือรับรองสถานที่ประกอบอาหารผู้ป่วยในโรงพยาบาลได้มาตรฐานการสุขาภิบาลอาหาร ระดับ “ดีมาก” ของกรมอนามัย ประเภทโรงพยาบาลเอกชน
 - ประกาศเกียรติคุณ องค์กรปลอดภาชนะโฟมบรรจุอาหาร 100% ระดับเงิน จากสำนักงานสาธารณสุขจังหวัดตรัง
 - ประกาศเกียรติคุณบำเพ็ญประโยชน์ให้การสนับสนุนกิจกรรมรับบริจาคโลหิตสูงสุด ลำดับที่ 1 ของจังหวัดตรังประจำปี 2559 จากเหล่ากาชาดจังหวัดตรัง
- ปี 2561
- รางวัลสถานประกอบกิจการต้นแบบดีเด่น ด้านความปลอดภัย อาชีวอนามัย และสภาพแวดล้อมในการทำงาน ประจำปี 2561 ระดับจังหวัด จาก กรมสวัสดิการและคุ้มครองแรงงาน
 - ประกาศเกียรติคุณสำหรับแหล่งกำเนิดมลพิษที่มีการบริหารจัดการน้ำเสียที่ดี ประจำปี 2561 ระดับดีเด่น จาก สำนักสิ่งแวดล้อมภาคที่ 15 ภูเก็ต
 - รางวัลห้องปฏิบัติการที่ให้ผลทดสอบประเมินเปรียบเทียบคุณภาพวิเคราะห์ สาขาเคมีคลินิก ของ ศูนย์ EQA CENTER ให้ผลทดสอบอยู่ใน 30 อันดับแรก ติดต่อกันมากกว่า 5 ครั้งต่อปี เทียบกับห้องปฏิบัติการกว่า 600 แห่งที่ร่วมประเมิน (2018 Laboratory Best Performance Award from Ortho Clinical Diagnostics (Thailand) Ltd.)
 - ประกาศเกียรติคุณ องค์กรปลอดภาชนะโฟมบรรจุอาหาร 100% ระดับทอง จาก สำนักงานสาธารณสุขจังหวัดตรัง
 - หนังสือรับรองสถานที่ประกอบอาหารผู้ป่วยในโรงพยาบาลได้มาตรฐานการสุขาภิบาลอาหาร ระดับ “ดีมาก” ประเภทโรงพยาบาลเอกชน จาก สำนักงานสาธารณสุขจังหวัดตรัง
- ปี 2562
- ได้รับการรับรองระบบบริหารงานคุณภาพตามมาตรฐานเทคนิคการแพทย์ 2560 สำหรับห้องปฏิบัติการทางการแพทย์ โดยสภาเทคนิคการแพทย์ (รับรองรอบที่ 3)
 - 8 พ.ค. 62 ได้รับรางวัล การใช้ระบบสินไหมอัตโนมัติดีเด่น ประจำปี 2561 : สถานพยาบาลที่มีการบันทึกข้อมูลในระบบสินไหมอัตโนมัติได้อย่างมีประสิทธิภาพมากกว่าหนึ่งพันข้อมูล ดีเด่นอันดับ 3 จาก บริษัท กลางคุ้มครองผู้ประสบภัยจากรถ จำกัด

1.2 โครงสร้างการถือหุ้นของกลุ่มบริษัท

ณ วันที่ 31 ธันวาคม 2562 บริษัทฯมีโครงสร้างการถือหุ้นดังนี้

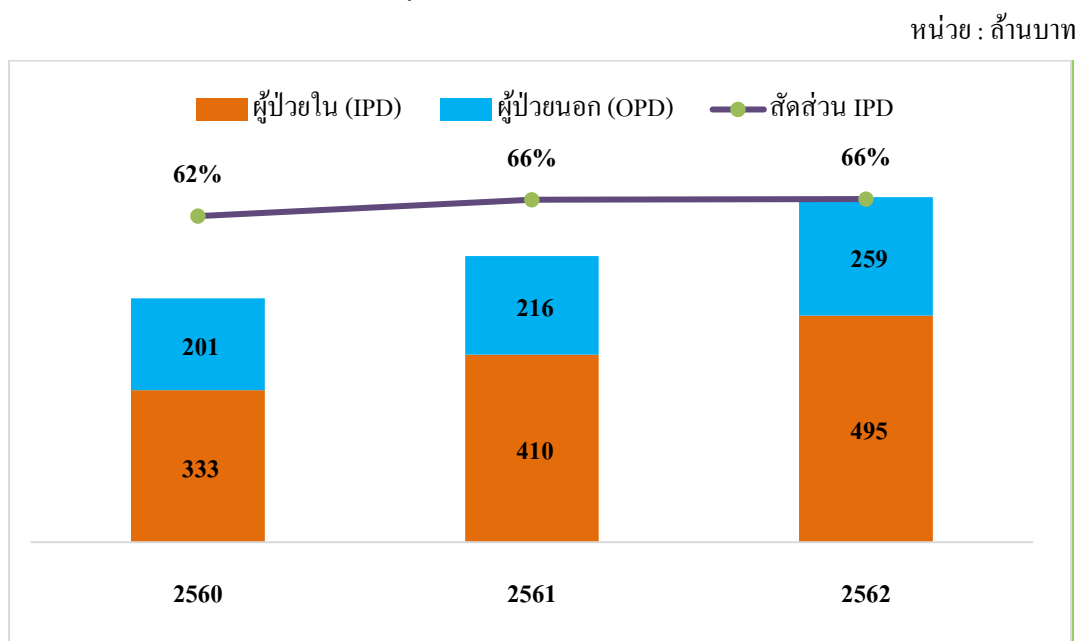


2. ลักษณะการประกอบธุรกิจ

2.1 โครงสร้างรายได้

รายได้จากการประกอบกิจการโรงพยาบาลของกลุ่มบริษัทฯ มีการเติบโตเพิ่มขึ้นอย่างต่อเนื่อง ตั้งแต่ปี 2560 ถึง ปี 2562 ดังแสดงในแผนภาพและตารางด้านล่างต่อไปนี้

แผนภาพที่ 2-1: โครงสร้างรายได้ของกลุ่มบริษัทฯ ปี 2560-2562



โครงสร้างรายได้ของกลุ่มบริษัทฯ ปี 2560 – 2562

รายได้จากกิจการโรงพยาบาล	ปี 2560		ปี 2561		ปี 2562	
	ล้านบาท	ร้อยละ	ล้านบาท	ร้อยละ	ล้านบาท	ร้อยละ
ผู้ป่วยนอก (OPD)	200.65	37.6	215.83	34.5	259.18	34.4
ผู้ป่วยใน (IPD)	332.67	62.4	410.05	65.5	495.29	65.6
รายได้จากกิจการโรงพยาบาล	533.32	100.0	625.88	100.0	754.47	100.0

2.2 ลักษณะผลิตภัณฑ์และบริการ

บริษัท โรงพยาบาลวัฒนแพทย์ ตรัง จำกัด (มหาชน) เป็นโรงพยาบาลเอกชนขนาดใหญ่ มีอุปกรณ์ทางการแพทย์ที่ทันสมัย ครบวงจร มีขอบเขตการให้บริการครอบคลุมจังหวัดตรัง จังหวัดกระบี่ รวมถึงจังหวัดใกล้เคียง ทั้งนี้ นอกจากโรงพยาบาลวัฒนแพทย์ ตรัง ซึ่งเป็นโรงพยาบาลหลักที่ตั้งอยู่ในจังหวัดตรังแล้ว บริษัทฯ ยังมีบริษัทย่อยอีก 2 แห่ง ได้แก่ บริษัท โรงพยาบาลวัฒนแพทย์ อ่าวนาง จำกัด ซึ่งประกอบธุรกิจให้บริการทางการแพทย์ในจังหวัดกระบี่อีกด้วย และบริษัท โรงพยาบาลวัฒนแพทย์ สมุย จำกัด ตั้งอยู่ในจังหวัดสุราษฎร์ธานี โดยอยู่ระหว่างการเขียนแบบโครงการ

2.2.1 ขอบเขตการให้บริการทางการแพทย์

โรงพยาบาลให้บริการทางการแพทย์ในฐานะโรงพยาบาลเอกชน โดยทีมแพทย์ผู้เชี่ยวชาญในแต่ละสาขา ด้วยเครื่องมือและอุปกรณ์ทางการแพทย์ที่ทันสมัย เพื่อความปลอดภัยและสุขภาพที่ดีของผู้เข้ามาใช้บริการ โรงพยาบาลวัดนแพทย์ ตัง จำกัด มีขอบเขตการให้บริการทางการแพทย์จำแนกออกเป็นหลายแผนก ดังต่อไปนี้

(1) แผนกอายุรกรรม

- **แผนกอายุรกรรมทั่วไป :** บริการตรวจวินิจฉัย รักษาผู้ป่วยโรคทั่วไป อาทิเช่น เวียนศีรษะ อ่อนเพลีย ไข้หวัด ไข้หวัดใหญ่ โรคความดันโลหิตสูง โรคเบาหวาน โรคเกาต์ โรคไขมันในเลือดสูง อีสุกอีใส ไข้เลือดออก เริม และโรครุมติซึม เป็นต้น
- **แผนกอายุรกรรมประสาท :** บริการตรวจวินิจฉัย รักษาผู้ป่วยที่มีปัญหาเกี่ยวกับระบบประสาท เช่น ปวดศีรษะ ไมเกรน ชาปลายมือปลายเท้า ชาร่างกายครึ่งซีก โรคหลอดเลือดในสมอง โรคอัมพฤกษ์ อัมพาต เป็นต้น มีความพร้อมด้านเครื่องมือเพื่อช่วยวินิจฉัย อาทิเช่น เครื่อง MRI / CT SCAN รวมถึงศูนย์กายภาพบำบัดที่ช่วยในการฟื้นฟูรักษาอาการเจ็บป่วยที่เกี่ยวข้องกับระบบประสาท รวมด้วย
- **แผนกอายุรกรรมโรคไต :** บริการตรวจวินิจฉัย รักษาผู้ป่วยที่มีสภาวะของ ไตเสื่อม ไตวาย เกิดภาวะบวม คลื่นไส้ อาเจียน ชีต เหนื่อยง่าย โดยมีเครื่องล้างไตจำนวน 8 เครื่อง ที่สามารถรองรับผู้ป่วยล้างไตวันละ 3 รอบ โดยสามารถใช้สิทธิ์ สำนักงานหลักประกันสุขภาพแห่งชาติ (สปสช.) ได้
- **แผนกอายุรกรรมโรคติดเชื้อ :** บริการตรวจวินิจฉัย รักษาผู้ป่วยที่มีภาวะติดเชื้อ อันเกิดจากเชื้อจุลินทรีย์ หรือจุลินทรีย์ (Micro organism) เช่น แบคทีเรีย ไวรัส พาราสิต เชื้อรา และพยาธิ เป็นต้น เช่น โรคฉี่หนู โรคติดเชื้อทางเดินหายใจ โรคติดเชื้อในกระแสเลือด โรคไข้กาฬหลังแอ่น เป็นต้น
- **แผนกอายุรกรรมโรคปอด :** ให้บริการตรวจวินิจฉัย รักษาผู้ป่วยที่มีภาวะผิดปกติเกี่ยวกับ ระบบทางเดินหายใจ เช่น หอบหืด ปอดอักเสบ หลอดลมอักเสบ วัณโรค มะเร็งปอด ถุงลมโป่งพอง เป็นต้น
- **แผนกอายุรกรรมโลหิตวิทยา :** ให้บริการตรวจวินิจฉัย รักษาผู้ป่วยที่มีความผิดปกติของเลือด ทั้งโรคระบบเลือด เช่น มะเร็งเม็ดเลือดขาว มะเร็งต่อมน้ำเหลือง และโรคระบบเลือดอื่นๆ เช่น ภาวะซีด โลหิตจาง เกร็ดเลือดต่ำ ธาลัสซีเมีย ภาวะการแข็งตัวของเลือดผิดปกติ รวมถึงการรักษาความผิดปกติของระบบเลือดโดยการปลูกถ่ายเซลล์ต้นกำเนิดเม็ดโลหิต (hematopoietic stem cell transplantation)
- **แผนกอายุรกรรมโรคหัวใจ :** บริการตรวจวินิจฉัย รักษาโรคหลอดเลือดหัวใจ โรคความดันโลหิตสูง โรคไขมันในเลือดสูง เจ็บหน้าอก เหนื่อย ใจสั่น เป็นลมหมดสติ ให้คำแนะนำในการป้องกันการเกิดโรคหลอดเลือดหัวใจ โรคลิ้นหัวใจรั่ว โรคหัวใจพิการแต่กำเนิด การตรวจการทำงานของหัวใจด้วยคลื่นเสียงความถี่สูง การตรวจสมรรถภาพหัวใจและโรคหลอดเลือดหัวใจด้วยการวิ่งสายพาน การตรวจหาภาวะหัวใจเต้นผิดจังหวะด้วยเครื่องบันทึกคลื่นไฟฟ้าหัวใจ 24 ชั่วโมง
- **แผนกอายุรกรรมต่อมไร้ท่อ :** บริการตรวจวินิจฉัย รักษาผู้ป่วยโรคเบาหวาน โรคทางต่อมไร้ท่ออื่นๆ เช่น โรคของต่อมไทรอยด์ โรคของต่อมหมวกไต โรคของต่อมใต้สมอง โรคไขมันในเลือดผิดปกติ โรคอ้วน โรคเกี่ยวกับความผิดปกติของแคลเซียม โรคกระดูกพรุน และโรคของสตรีวัยหมดประจำเดือน เป็นต้น

- **แผนกอายุรกรรมโรคทางเดินอาหารและตับ :** บริการตรวจวินิจฉัยโรคต่างๆ ที่เกิดขึ้นกับอวัยวะในระบบทางเดินอาหาร ได้แก่ หลอดอาหาร กระเพาะอาหาร ลำไส้เล็ก ลำไส้ใหญ่ ทวารหนัก ตับ ถุงน้ำดี และตับอ่อน ตรวจรักษาด้วยการเอกซเรย์ อัลตราซาวด์ และตรวจด้วยการส่องกล้อง (G.I. Endoscopy) การตรวจด้วยเครื่อง FibroScan

(2) แผนกศัลยกรรม

- **แผนกศัลยกรรมทั่วไป :** ให้บริการตรวจวินิจฉัย รักษาและผ่าตัดโรคศัลยกรรมทั่วไป เช่น ไข้ดั่ง ก้อนหรือถุงน้ำที่เต้านม ก้อนที่ขาหนีบ ผ่าฝี ตาปลา ทำแผล-เย็บแผล จากอุบัติเหตุต่างๆ ริดสีดวงทวารหนัก บริการส่องกล้องดูความผิดปกติของกระเพาะอาหาร ลำไส้ใหญ่ส่วนปลาย ลำไส้ใหญ่ต่อทวารหนัก รวมถึงบริการเจาะเลือดตรวจหาความเสี่ยงมะเร็งลำไส้ มะเร็งตับ เป็นต้น
- **แผนกศัลยกรรมกระดูกและข้อ (Orthopedic) :** ให้บริการตรวจวินิจฉัย รักษาและผ่าตัดโรคที่เกี่ยวข้องกระดูกและข้อ เช่น โรคเก๊าต์ โรคข้อเสื่อม Rheumatoid arthritis โรคกระดูกพรุน โรคข้อกระดูกเสื่อม โรคเกี่ยวกับเท้าและข้อเท้า หมอนรองกระดูกทับเส้นประสาท หมอนรองกระดูกเคลื่อน เอ็นข้อเข่าฉีกขาด เปลี่ยนข้อเข่าเทียม เปลี่ยนข้อสะโพกเทียม ผ่าตัดฝังผิด นิ้วล็อก เป็นต้น โดยมีทีมแพทย์เฉพาะทางและทีมงานที่ชำนาญการพร้อมเครื่องมือที่ทันสมัย อาทิเช่น เครื่อง CT-SCAN / MRI / C-ARM ช่วยให้การวินิจฉัยถูกต้องและทำการผ่าตัดได้แม่นยำปลอดภัย
- **แผนกศัลยกรรมทางเดินปัสสาวะ :** บริการตรวจวินิจฉัย รักษาและผ่าตัดโรคเกี่ยวกับอวัยวะในระบบทางเดินปัสสาวะและระบบสืบพันธุ์ ได้แก่
 - โรคนี้่วในไต ท่อไต และ กระเพาะปัสสาวะ
 - โรคมะเร็งไต มะเร็งท่อไต มะเร็งกระเพาะปัสสาวะ มะเร็งต่อมลูกหมาก มะเร็งอัณฑะ และ มะเร็งของอวัยวะสืบพันธุ์

รวมถึงโรคอื่นๆ อาทิ ไตบวม น้ำ การติดเชื้อที่ไต ความผิดปกติของไตตั้งแต่กำเนิด ท่อไตตีบ/อุดตัน การบาดเจ็บของท่อไต กระเพาะปัสสาวะไว กระเพาะปัสสาวะอักเสบ กระเพาะปัสสาวะทำงานผิดปกติอันเกิดมาจากระบบประสาท ต่อมลูกหมากโตหรืออักเสบ ท่อปัสสาวะตีบหรืออักเสบ อัณฑะไม่ลงถุงตั้งแต่กำเนิด การทำหมันชาย โรคติดต่อทางเพศสัมพันธ์ เป็นต้น

- **แผนกศัลยกรรมประสาท :** บริการตรวจวินิจฉัย รักษาและให้คำปรึกษาเกี่ยวกับโรคทางศัลยกรรมประสาท เช่น อุบัติเหตุที่เกิดบริเวณสมอง กระโหลกศีรษะร้าวหรือแตก มีก้อนเนื้อออก เลือดออกในสมอง เส้นเลือดในสมองแตก เป็นต้น โดยมีความพร้อมด้านเครื่องมือที่ช่วยในการวินิจฉัย เช่น MRI / CT SCAN / C-ARM และมีห้องผ่าตัดที่มีระบบป้องกันการติดเชื้อ รวมถึงห้องสังเกตอาการหลังการผ่าตัดที่มีพยาบาลดูแลอย่างใกล้ชิด

(3) ศูนย์เอกซเรย์คอมพิวเตอร์

ศูนย์เอกซเรย์คอมพิวเตอร์ โรงพยาบาลวัดนแพทย์ ตัง มีความพร้อมในการให้บริการตรวจวินิจฉัยโดยทีมรังสีแพทย์ และนักรังสีเทคนิคที่มีประสบการณ์ความชำนาญ ซึ่งมีโปรแกรมการตรวจที่หลากหลาย ทั้งการตรวจทั้งร่างกาย การตรวจโรคหลอดเลือดหัวใจ การตรวจไต การตรวจกระดูก ปอด ต่อมไทรอยด์/ตับ กระเพาะอาหารและลำไส้ เป็นต้น โดย

ศูนย์เอกซเรย์คอมพิวเตอร์จะเป็นอาคารที่แยกออกมาอย่างเป็นสัดส่วน สถานที่ภายในสะอาด สะดวกสบาย เพียบพร้อมด้วยเครื่องมือทันสมัยเพื่อช่วยวินิจฉัยโรคได้อย่างแม่นยำยิ่งขึ้น อาทิเช่น

- เครื่องเอกซเรย์ทั่วไป (general x-ray)
- เครื่องเอกซเรย์คอมพิวเตอร์ CT SCAN 192 slice
- เครื่องเอกซเรย์เต้านม DIGITAL MAMMOGRAM
- เครื่องเอกซเรย์พิเศษ FLUOROSCOPY สามารถตรวจระบบทางเดินปัสสาวะ ตรวจระบบทางเดินอาหาร ระบบทางเดินน้ำดี ระบบอวัยวะสืบพันธุ์สตรีโดยใช้สารทึบรังสี
- เครื่องอัลตราซาวด์(ULTRASOUND) ตรวจหาความผิดปกติ ของช่องท้องส่วนบน หรือส่วนล่าง อัลตราซาวด์เต้านม เป็นต้น

(4) ศูนย์ MRI

โรงพยาบาลวัดนแพทย์ ตัง พร้อมให้บริการตรวจวิเคราะห์หาสาเหตุโรคด้วยเครื่องสร้างภาพด้วยสนามแม่เหล็กไฟฟ้า (MRI) ซึ่งมีความเข้มสนามแม่เหล็ก 1.5 TESLA ช่วยในการวินิจฉัยโรคต่าง ๆ นำไปสู่การรักษาได้ทันที่ด้วยมาตรฐานระดับสากล โดยมีทีมรังสีแพทย์ชำนาญการจากโรงพยาบาลศิริราชและโรงพยาบาลสงขลานครินทร์ เป็นผู้อ่านผลการตรวจสอบ

MRI เป็นอุปกรณ์ทางการแพทย์ที่สร้างภาพด้วยสนามแม่เหล็กไฟฟ้าโดยไม่ต้องใช้รังสีเอกซเรย์ ในการทำให้เกิดสัญญาณการสร้างภาพทั้ง 3 ระนาบ (3 dimensions) ที่ใกล้เคียงกับอวัยวะจริงมากที่สุด ทำให้สามารถพบเห็นสิ่งผิดปกติที่เกิดขึ้นได้อย่างรวดเร็ว ชัดเจนและมีความแม่นยำสูง เมื่อเปรียบเทียบกับ การตรวจด้วยวิธีอื่น ผู้ที่ได้รับการตรวจด้วยวิธีนี้จะปราศจากความเจ็บปวดใดๆ และไม่ได้รับรังสีเอกซเรย์ ทั้งนี้ ข้อดีของการตรวจด้วย MRI ได้แก่

- สามารถตรวจจำแนกคุณสมบัติที่แตกต่างในการตรวจหาความผิดปกติของเนื้อเยื่อ และกระดูกได้ชัดเจน
- สามารถตรวจดูความผิดปกติของหลอดเลือดในสมองและลำตัวได้โดยไม่ต้องฉีดสารทึบรังสี
- สามารถตรวจดูได้ทุกระนาบ โดยไม่ต้องทำการเคลื่อนย้ายผู้มารับบริการ
- คนไข้ไม่ได้รับรังสีเอกซเรย์ และยังไม่มียารักษาใดๆ ที่ระบุว่า ผู้มารับบริการจะได้รับอันตรายจากการตรวจด้วย MRI

(5) แผนกหู คอ จมูก

แผนกหู คอ จมูก โรงพยาบาลวัดนแพทย์ ตัง บริการตรวจวินิจฉัยและรักษาอาการผิดปกติที่เกิดกับอวัยวะหู คอ จมูก ทุกชนิด โดยแพทย์ที่ชำนาญการเฉพาะทาง อาทิ ปวดหู แผลงเข้าหู โรคน้ำในหูไม่เท่ากัน หูน้ำหนวก การตรวจคัดกรองการได้ยิน ภูมิแพ้ นอนกรน โรคกรดไหลย้อน โรคไทรอยด์ ทอลซิลอักเสบ ผ่าตัดต่อมทอลซิล โรคไซนัส เนื้องอกในโพรงจมูก ริดสีดวงจมูก การตรวจช่องจมูกและลำคอด้วยกล้อง (Nasal Endoscope) เป็นต้น โดยให้บริการครอบคลุมตั้งแต่การให้คำปรึกษา ไปจนถึงการรักษาอาการด้วยการผ่าตัด

(6) แผนกสูติ-นรีเวช

แผนกสูติ-นรีเวช โรงพยาบาลวัดนแพทย์ ตัง เข้าใจความต่างของผู้หญิงทุกช่วงวัย เปิดให้บริการครบวงจรในการตรวจวินิจฉัยและรักษาทั้งโรคทั่วไป และโรคเฉพาะทางของสตรี ครอบคลุมตั้งแต่การตรวจสุขภาพ ไปจนถึงการวินิจฉัย ป้องกันโรค การฝากครรภ์และการคลอดบุตร โดยแพทย์ผู้เชี่ยวชาญเฉพาะทางและทีมพยาบาลวิชาชีพ พร้อมเครื่องมือที่สะอาด ทันสมัย ทั้งนี้แผนกสูติ-นรีเวชสามารถให้บริการครอบคลุมหลากหลายด้าน อาทิเช่น

- ตรวจสอบสุขภาพและให้คำปรึกษาสำหรับสตรีก่อนแต่งงาน และก่อนตั้งครรภ์
- ตรวจรักษาโรคทั่วไปและอาการผิดปกติของสตรี เช่น ภาวะขาดฮอร์โมนหรือ ประจำเดือนผิดปกติ การติดเชื้อในช่องคลอด เป็นต้น
- ตรวจอัลตราซาวด์ เพื่อวินิจฉัยโรคและความผิดปกติของอวัยวะภายในสตรี
- รักษาโรคเฉพาะทางของสตรีทั้งวิธีให้ยาและการผ่าตัด เช่น การรักษาเนื้องอกในรังไข่ ช็อกโกแลตซิสต์ เป็นต้น
- ตรวจคัดกรองมะเร็งปากมดลูกโดย HPV DNA typing และ Thin prep
- ดูแลให้คำแนะนำการฝากครรภ์
- อัลตราซาวด์เพื่อดูการเจริญเติบโตของทารกหรือภาวะผิดปกติของทารกในครรภ์ทั้งแบบ 2 มิติ 3 มิติ 4 มิติ
- คลอดบุตรโดยสูติแพทย์ และดูแลทารกแรกเกิดโดยกุมารแพทย์ผู้เชี่ยวชาญทั้งรูปแบบการคลอดธรรมชาติ และผ่าตัดคลอด
- ตรวจสอบสุขภาพ รักษาและให้คำปรึกษาแก่สตรีวัยหมดประจำเดือน

(7) แผนกกุมารเวชกรรม

แผนกกุมารเวช โรงพยาบาลวัดนแพทย์ ตังให้ความสำคัญกับพัฒนาการและสุขภาพของเด็ก บริการตรวจรักษาโดยแพทย์ชำนาญการที่มีประสบการณ์ ครอบคลุมถึงการส่งเสริมสุขภาพ การสร้างเสริมภูมิคุ้มกันโรคตามวัย การให้คำปรึกษาแนะนำแนวทางการเลี้ยงดูเด็ก ดูแลและรักษาพยาบาลผู้ป่วยเด็กทั้งปัญหาภาวะวิกฤตและปัญหาโรคทั่วไป รวมถึงบริการอื่นๆ อาทิ

- ตรวจวินิจฉัยและรักษาโรคทั่วไปของเด็ก
- ฉีดวัคซีน ส่งเสริมสุขภาพการป้องกันโรค
- ให้คำปรึกษาด้านการส่งเสริมพัฒนาการเด็ก เช่น ภาวะโภชนาการและการควบคุมน้ำหนัก เป็นต้น

(7.1) แผนกกุมารเวชศาสตร์โรคโลหิตวิทยา : บริการตรวจรักษาผู้ป่วยที่มีความผิดปกติของเม็ดเลือดชนิดต่างๆ มีความผิดปกติของสารหรือความผิดปกติของปัจจัยต่อการแข็งตัวของเลือดและโรคกระดูกชนิดต่างๆ ในเด็กที่เกี่ยวข้องกับเม็ดเลือด เช่น มะเร็งเม็ดเลือดขาว มะเร็งต่อมน้ำเหลือง มะเร็งของกล้ามเนื้อลาย และโรคชดจากสาเหตุต่างๆ เช่น โรค Thalassemia และ Anemia รวมถึงโรคที่มีการแข็งตัวของเลือดที่ผิดปกติ เช่น โรค hemophilia และ factor VII deficiency เป็นต้น

(7.2) แผนกกุมารเวชศาสตร์โรคติดเชื้อในเด็ก : ให้บริการรักษาและตรวจวินิจฉัยภาวะโรคติดเชื้อในเด็กรวมทั้งภาวะติดเชื้อในกระแสเลือด อาการติดเชื้ออาจสร้างภาวะเชื้อเห้่มสมองอักเสบหรืออาการอื่นๆ เช่น ปอดบวม หรือภูมิคุ้มกันบกพร่อง รวมถึงอาการติดเชื้อเอชไอวี โลหิต

(7.3) แผนกกุมารเวชศาสตร์โรคหัวใจ : ให้บริการรักษาและวินิจฉัยโรคเกี่ยวกับหัวใจและหลอดเลือดในเด็กทุกชนิด เช่น โรคหัวใจพิการแต่กำเนิดชนิดต่างๆ ทั้งที่มีอาการตัวเขียวและไม่เขียว ภาวะหัวใจเต้นผิดปกติ เชื้อเห้่มหัวใจอักเสบ กล้ามเนื้อหัวใจอักเสบ ลิ้นหัวใจอักเสบ หลอดเลือดหัวใจโป่ง เป็นต้น

(7.4) แผนกกุมารเวชศาสตร์ทารกแรกเกิด-ปรีกำเนิด : ให้บริการด้านเวชศาสตร์มารดาและทารกปรีกำเนิด ตรวจวินิจฉัยและรักษารักษาความผิดปกติของมารดาและทารกในครรภ์ ให้คำปรึกษาทางพันธุกรรม ตรวจวินิจฉัยทารกผิดปกติก่อนคลอด

(8) แผนกผิวหนัง

แผนกผิวหนัง โรงพยาบาลวัดนแพทย์ ตัง มีส่วนร่วมในการสร้างเสริมสุขภาพที่ดีของผิวหนัง ด้วยการให้บริการป้องกันและรักษาผิวหนังทุกรูปแบบ รวมถึงการทำเลเซอร์ผิวหนังในศาสตร์ศัลยกรรมผิวหนังเพื่อผิวที่สวยงามด้วยเครื่องมือที่สะอาดและทันสมัย พร้อมกับการดูแลผิวพรรณให้มีความดีขึ้น โดยแพทย์เฉพาะทางและบุคลากรผู้มีประสบการณ์

(9) แผนกทันตกรรม

แผนกทันตกรรม โรงพยาบาลวัดนแพทย์ ตัง พร้อมให้บริการทางด้านทันตกรรมทุกรูปแบบสำหรับทุกคนในครอบครัวด้วยเครื่องมือทันตกรรมที่สะอาด ทันสมัยโดยแพทย์ผู้เชี่ยวชาญด้านทันตกรรม

(10) แผนกกายภาพบำบัด

แผนกกายภาพบำบัด โรงพยาบาลวัดนแพทย์ ตัง ให้บริการปรึกษาและฟื้นฟูสมรรถภาพสำหรับผู้ป่วยที่มีภาวะร่างกายเสื่อมสมรรถภาพจากอุบัติเหตุหรือการเจ็บป่วยเรื้อรัง โดยนักกายภาพบำบัดวิชาชีพที่มีประสบการณ์ ดูแลท่านให้บรรเทาจากอาการเจ็บปวด และช่วยให้ผู้ป่วยกลับไปใช้ชีวิตได้ตามปกติ

(11) แผนกไตเทียม

ศูนย์ไตเทียม โรงพยาบาลวัดนแพทย์ ตัง ให้บริการฟอกเลือด ล้างไต ด้วยเครื่องมือที่สะอาด ได้มาตรฐาน สำหรับผู้ป่วยไตวายทั้งชนิดเรื้อรังและเฉียบพลัน ภายใต้สภาวะแวดล้อมที่อบอุ่น สะดวกสบาย และปลอดภัย โดยมีแพทย์ผู้เชี่ยวชาญด้านอายุรกรรมโรคไต และทีมพยาบาลผู้เชี่ยวชาญการฟอกเลือดด้วยเครื่องไตเทียม คอยให้การดูแลอย่างใกล้ชิด เปิดให้บริการ 6 เครื่อง 3 รอบ/วัน

(12) แผนกจักษุ

ให้บริการตรวจรักษาโดยแพทย์ผู้เชี่ยวชาญทำการตรวจและวินิจฉัย ทั้งนี้ โรงพยาบาลมีแพทย์เฉพาะทางด้านจักษุที่มีความเชี่ยวชาญในการรักษา จึงสามารถให้บริการได้ครอบคลุมการรักษาโรคทางตาและตรวจวัดสายตาประกอบแว่น รวมทั้งมีเครื่องมือตรวจวินิจฉัยและรักษาที่ทันสมัย เช่น

- กล้องตรวจตาด้วยระบบดิจิทัล (Digital slit lamp microscope) เป็นกล้องตรวจขยายภาพตา เป็นอุปกรณ์หลักที่ใช้ในการตรวจตา ตั้งแต่ส่วนหน้าสุดของตา คือ เปลือกตาไปถึงส่วนหลังสุด คือ จอประสาทตา โดยกล้องจะทำหน้าที่ขยายภาพตา ช่วยให้แพทย์วินิจฉัยส่วนต่างๆ ของตาได้ชัดเจน
- เครื่องวัดความดันลูกตาอัตโนมัติ (Non Contact tonometer) เครื่องตรวจวัดความดันลูกตาอัตโนมัติในรูปแบบไม่สัมผัส (Non-Contact system) เป็นเครื่องมือที่ใช้ในการวัดความดันภายในลูกตาของผู้ป่วยโดยใช้ระบบลมเป่า (Airpuff)
- กล้องถ่ายภาพจอตา (Fundus Camera)
- เครื่องวัดลานสายตา (Visual Field Analyzer)
- กล้องผ่าตัดตา

(13) ศูนย์ส่งเสริมสุขภาพ

ศูนย์ส่งเสริมสุขภาพ โรงพยาบาลวัดนแพทย์ ตัง ปรารถนาที่จะเห็นท่านมีสุขภาพที่ดี สมบูรณ์แข็งแรงอยู่เสมอ การดูแลสุขภาพด้วยการเฝ้าระวังตนเองเป็นประจำ จะช่วยป้องกันเบื้องต้นจากอันตรายของโรคภัยได้ ศูนย์ส่งเสริมสุขภาพ

โรงพยาบาลวัดนแพทย์ มีความพร้อมทั้งในด้านเครื่องมือทางการแพทย์ และบุคลากรที่มีความเชี่ยวชาญ ขอเป็นส่วนหนึ่งในการช่วยเหลือสุขภาพของทุกท่าน

2.1.2 ศักยภาพในการให้บริการทางการแพทย์

ณ วันที่ 31 ธันวาคม 2562 บริษัทฯ มีศักยภาพด้านสถานที่ในการให้บริการทางการแพทย์ และมีอัตราการให้บริการแยกตามกลุ่มผู้ป่วย ดังนี้

- จำนวนห้องตรวจและจำนวนเตียงให้บริการ

ศักยภาพในการให้บริการกลุ่มลูกค้าผู้ป่วยนอก (Out-Patient Department : OPD) ประเมินจากจำนวนห้องตรวจรักษา ในขณะที่ศักยภาพในการให้บริการกลุ่มผู้ป่วยใน (In-Patient Department : IPD) ประเมินจากจำนวนเตียงที่ให้บริการ โดยศักยภาพในการให้บริการของบริษัทฯ ณ วันที่ 31 ธันวาคม 2562 บริษัทฯ มีห้องตรวจจำนวน 48 ห้อง และเตียงให้บริการจำนวน 179 เตียง

- อัตราการใช้บริการ

อัตราการใช้บริการของกลุ่มผู้ป่วย ประเมินจากจำนวนการให้บริการจริงเปรียบเทียบกับศักยภาพในการให้บริการสูงสุด โดยแยกเป็นกลุ่มผู้ป่วยนอกและกลุ่มผู้ป่วยใน ทั้งนี้ ในปี 2560-2562 กลุ่มผู้ป่วยนอกมีอัตราการใช้บริการในอัตราร้อยละ 37.10 ร้อยละ 36.60 และร้อยละ 31.20 ตามลำดับ โดยในปี 2562 จำนวนผู้ป่วยนอกปรับเปลี่ยนจากการเปิดให้บริการโรงพยาบาลวัดนแพทย์ อำนาจ (บริษัทย่อย) เมื่อวันที่ 1 มีนาคม 2562 อย่างไรก็ตามอัตราการใช้บริการปรับลดลง เนื่องจากการเพิ่มจำนวนห้องตรวจของโรงพยาบาลวัดนแพทย์ อำนาจ (บริษัทย่อย) ซึ่งยังอยู่ระหว่างทยอยการรับรู้จากผู้ใช้บริการ

ในขณะที่กลุ่มผู้ป่วยในมีอัตราการใช้บริการ (อัตราครองเตียง) ในปี 2560-2562 ที่อัตราร้อยละ 57.10 ร้อยละ 66.61 และร้อยละ 59.01 ตามลำดับ โดยในปี 2560 อัตราการใช้บริการอยู่ในระดับที่ต่ำมีสาเหตุหลักมาจากผลกระทบจากสภาพเศรษฐกิจของภาคใต้หดตัวประกอบกับการใช้บริการของผู้ป่วยโรคทั่วไป (Simple Diseases) น้อยลงเนื่องจากโรงพยาบาลมีมาตรการร่วมกับบริษัทประกันในการคัดกรองความจำเป็นในการรับไว้เป็นผู้ป่วยใน และโรคระบาดตามฤดูกาล ได้แก่ ไข้เลือดออกและไข้หวัดใหญ่ของประเทศไทย รวมทั้งภาคใต้ลดลง ในขณะที่ปี 2561 กลุ่มผู้ป่วยในมีอัตราการใช้บริการปรับเปลี่ยนเมื่อเทียบกับปี 2560 เนื่องจาก โรคระบาดตามฤดูกาล ได้แก่ ไข้เลือดออกและไข้หวัดใหญ่ กลับมาระบาดเพิ่มขึ้น รวมถึงบริษัทฯ ได้ขยายขอบเขตการให้บริการสำหรับโรคไม่ติดต่อ เช่น ทางเดินอาหารและตับ โรคหัวใจสมอง จักษุวิทยา และมีการปรับปรุงพฤติกรรมบริการ เป็นผลให้ได้รับการตอบรับที่ดีขึ้นจากผู้ใช้บริการ อย่างไรก็ตาม ปี 2562 ถึงแม้จำนวนผู้ใช้บริการปรับเปลี่ยน แต่อัตราการใช้บริการปรับลดลง เนื่องจากการเปิดให้บริการโรงพยาบาลวัดนแพทย์ อำนาจ (บริษัทย่อย) เมื่อวันที่ 1 มีนาคม 2562 ซึ่งยังอยู่ระหว่างทยอยการรับรู้จากผู้ใช้บริการ

● **กลุ่มผู้ป่วยนอก (OPD)**

	ปี 2560	ปี 2561	ปี 2562
จำนวนห้องตรวจ (เฉลี่ย) ตั้งแต่ มกราคม - กุมภาพันธ์	34	34	34
จำนวนห้องตรวจ (เฉลี่ย) ตั้งแต่ มีนาคม - ธันวาคม	34	34	48*
จำนวนวัน	365	365	365
ความสามารถในการรับผู้ป่วยนอกสูงสุด (ครั้ง) *	310,250	310,250	417,350
จำนวนผู้ป่วยนอกได้รับการรักษาจริง (ครั้ง)	115,109	113,563	130,210
อัตราการให้บริการ (ร้อยละ)	37.10	36.60	31.20

● **กลุ่มผู้ป่วยใน (IPD)**

	ปี 2560	ปี 2561	ปี 2562
จำนวนเตียง (เฉลี่ย) ตั้งแต่ มกราคม - กุมภาพันธ์	120	120	120
จำนวนเตียง (เฉลี่ย) ตั้งแต่ มีนาคม - ธันวาคม	120	120	179**
จำนวนวัน	365	365	365
ความสามารถในการรับผู้ป่วยในสูงสุด (เตียง)	43,800	43,800	61,854
จำนวนผู้ป่วยในได้รับการรักษาจริง (เตียง)	24,997	29,175	36,497
อัตราการให้บริการ (ร้อยละ)	57.10	66.61	59.01

หมายเหตุ: * ความสามารถในการรับผู้ป่วยนอกสูงสุดประเมินโดยผู้บริหารบริษัทฯ ประมาณ 25 ครั้งต่อห้องต่อวัน โดยบริษัทย่อย(โรงพยาบาลวัดนแพทย์ อำนาจ) เริ่มเปิดดำเนินการตั้งแต่ 1 มีนาคม 2562 มีจำนวนห้องตรวจ 14 ห้อง

** จำนวนเตียงเปิดให้บริการจริง และรวมเตียง ICU จำนวน 179 เตียง โดยบริษัทย่อย(โรงพยาบาลวัดนแพทย์ อำนาจ) เริ่มเปิดดำเนินการตั้งแต่ 1 มีนาคม 2562 มีจำนวนเตียง 59 เตียง

2.2 การตลาดและภาวะการแข่งขัน

2.2.1 นโยบายในการกำหนดราคา

โรงพยาบาลวัดนแพทย์ ตรีง มีนโยบายในการกำหนดราคาให้อยู่ในระดับที่เหมาะสม สอดคล้องกับอาการของโรค และวิธีการรักษา ซึ่งการกำหนดราคาในการรักษาต่างๆ สามารถเทียบเคียงได้กับคู่แข่งในระดับเดียวกันในพื้นที่ใกล้เคียง และอยู่ในระดับที่สามารถแข่งขันได้ ทั้งนี้ ในส่วนของอัตราค่าบริการห้องพักค้างคืน โรงพยาบาลวัดนแพทย์ ตรีง กำหนดราคาโดยอิงจากราคาตลาดของโรงพยาบาลเทียบเคียงที่ตั้งอยู่ในทำเลเดียวกันหรือใกล้เคียง ซึ่งอัตราราคาห้องพักอาจแตกต่างกันขึ้นอยู่กับสิ่งอำนวยความสะดวกในห้องพัก

2.2.2 ลักษณะลูกค้า

ลูกค้าที่สำคัญของบริษัทฯ สามารถจำแนกเป็นกลุ่มหลักๆ ได้ดังนี้

2.2.2.1 กลุ่มลูกค้าเงินสด คิดเป็นสัดส่วนประมาณร้อยละ 43 ของรายได้จากกิจการโรงพยาบาล ได้แก่ กลุ่มลูกค้าที่รับผิดชอบค่าใช้จ่ายในการรักษาพยาบาลด้วยตนเอง โดยกลุ่มลูกค้าเป้าหมายของบริษัทฯ ได้แก่ ประชาชนที่มีระดับรายได้ปานกลางขึ้นไป ซึ่งมีที่อยู่อาศัยหรือสถานที่ทำงาน ในพื้นที่ใกล้เคียงกับสถานที่ตั้งของโรงพยาบาลตลอดจนกลุ่มผู้ที่มีความเชื่อมั่นในคุณภาพการให้บริการทางการแพทย์ของโรงพยาบาล กลุ่มนักท่องเที่ยวจากต่างประเทศ จนถึงกลุ่มลูกค้า

รายย่อยอื่นๆ ที่เข้ามาใช้บริการของโรงพยาบาล โดยบริษัทฯ เน้นการให้บริการอย่างมีคุณภาพ และเพิ่มขอบเขตการให้บริการทางการแพทย์เฉพาะทาง

2.2.2.2 กลุ่มลูกค้าคู่สัญญา คิดเป็นสัดส่วนประมาณร้อยละ 57 ของรายได้จากกิจการโรงพยาบาล ได้แก่

- **กลุ่มลูกค้าคู่สัญญาบริการ :** ได้แก่ กลุ่มลูกค้าที่เข้ารับการรักษายาบาลโดยที่องค์กรต้นสังกัดได้ทำสัญญาข้อตกลงไว้กับทางบริษัทฯ ซึ่งองค์กรต้นสังกัดจะเป็นผู้รับผิดชอบค่าใช้จ่ายในการรักษาที่เกิดขึ้น หรือเป็นกลุ่มลูกค้าที่มีกรรมสิทธิ์ประกันสุขภาพ โดยบริษัทฯ จะเรียกเก็บค่ารักษากับองค์กรต้นสังกัด บริษัทประกันกรมบัญชีกลาง หรือสำนักงานประกันสังคมโดยตรง ทั้งนี้ กลุ่มลูกค้าคู่สัญญามีแนวโน้มเพิ่มขึ้นตามการเติบโตของธุรกิจประกัน และจากกระแสการดูแลสุขภาพ
- **กลุ่มลูกค้าตามพระราชบัญญัติคุ้มครองผู้ประสบภัยจากรถ :** ได้แก่ ผู้เจ็บป่วยจากการประสบอุบัติเหตุทางจราจร ซึ่งเข้ารับการรักษาตามพระราชบัญญัติคุ้มครองผู้ประสบภัยจากรถ พ.ศ. 2535 โดยโรงพยาบาลในบริษัทฯ ตั้งอยู่บริเวณถนนหลัก ซึ่งมีอุบัติเหตุทางจราจรเกิดขึ้นบ่อยครั้ง ดังนั้น โรงพยาบาลจึงมีศูนย์อุบัติเหตุฉุกเฉิน เพื่ออำนวยความสะดวกให้กับผู้มาใช้บริการ และทำให้โรงพยาบาลสามารถจัดส่งรถพยาบาลไปให้บริการในที่เกิดเหตุได้อย่างทันท่วงที ทั้งนี้ โรงพยาบาลจะให้บริการรักษาโดยไม่คิดค่าใช้จ่ายจากผู้ประสบเหตุ และจะเบิกค่าใช้จ่ายในการรักษาจากบริษัทประกันที่ทำประกันภัยตามพระราชบัญญัติฉบับนี้แก่ผู้เจ็บป่วยหรือคู่กรณีของผู้เจ็บป่วย
- **กลุ่มลูกค้ากองทุนเงินทดแทนผู้ประสบภัยจากการทำงาน :** ได้แก่ พนักงานของบริษัทหรือโรงงานอุตสาหกรรมที่มีอาการเจ็บป่วยอันเนื่องมาจากอุบัติเหตุที่เกิดจากการทำงาน ซึ่งเข้ารับการรักษาตามพระราชบัญญัติเงินทดแทน พ.ศ. 2537 โดยโรงพยาบาลจะให้บริการรักษาโดยไม่คิดค่าใช้จ่ายจากผู้ป่วย และจะเบิกค่าใช้จ่ายในการรักษาจากกองทุนทดแทนผู้ประสบภัยจากการทำงานในภายหลัง

2.2.3 การตลาดและการแข่งขัน

2.2.3.1 มาตรฐานการให้บริการทางการแพทย์

มาตรฐานการให้บริการของสถานบริการทางการแพทย์แบ่งได้ตามศักยภาพในการให้บริการแก่ผู้ป่วย ดังต่อไปนี้

- **ระดับปฐมภูมิ (Primary Care)** ได้แก่ สถานพยาบาลซึ่งสามารถรองรับการรักษาให้แก่ผู้ป่วยที่มีอาการเจ็บป่วยไม่รุนแรงและไม่ซับซ้อน ได้แก่ คลินิก หรือ สถานพยาบาลขนาดเล็กต่างๆ
- **ระดับทุติยภูมิ (Secondary Care)** ได้แก่ สถานพยาบาลที่มีความสามารถในการให้บริการรักษาโรคที่มีความยากและซับซ้อนมากยิ่งขึ้น รวมทั้งเป็นโรงพยาบาลที่สามารถให้บริการได้ทั้งผู้ป่วยนอกและผู้ป่วยใน
- **ระดับตติยภูมิ (Tertiary Care)** ได้แก่ สถานพยาบาลที่อยู่ในระดับขั้นสูงสุด ซึ่งมีความเชี่ยวชาญในการรักษาด้วยเครื่องมือแพทย์ที่ทันสมัย รวมทั้งมีความสามารถในการรักษาโรคเฉพาะทางและโรคร้ายแรงต่างๆ ที่มีความซับซ้อนสูง

2.2.3.2 สถานะการแข่งขัน

โอกาสการเติบโตของสถานพยาบาลในจังหวัดตรังและพื้นที่โดยรอบถือว่ามีความศักยภาพสูง เนื่องจาก เป็นพื้นที่ที่มีประชากรมาก อีกทั้งยังอยู่ใกล้กับจังหวัดกระบี่ซึ่งเป็นแหล่งท่องเที่ยวที่มีชื่อเสียงของภาคใต้ อย่างไรก็ตาม เมื่อพิจารณาจาก

ที่มบุคลากรทางการแพทย์ ศักยภาพในการให้บริการ จำนวนเตียงที่เปิดให้บริการ รวมทั้งชื่อเสียงและความเชื่อถือของประชาชนในพื้นที่ บริษัทฯ ถือว่าเป็นโรงพยาบาลเอกชนชั้นนำในพื้นที่ โดยคู่แข่งของบริษัทในเครือฯ ได้แก่

บริษัทในเครือฯ	คู่แข่งของบริษัทในเครือฯ		
	ผู้ให้บริการ	กลุ่มผู้รับบริการเป้าหมาย (เรียงลำดับจากอัตราค่าบริการมาก ไปน้อย : ระดับ A-D)	จำนวนเตียง ให้บริการ(เตียง)
โรงพยาบาลวัดนแพทย์ ตัง (ในพื้นที่จังหวัดตัง)	โรงพยาบาลตังรวมแพทย์	B-C	200
โรงพยาบาลวัดนแพทย์ อ่าวนาง (ในพื้นที่จังหวัดกระบี่)	โรงพยาบาลกระบี่นครินทร์ อินเตอร์เนชั่นแนล	A-B	100
โรงพยาบาลวัดนแพทย์ สมุย (ในพื้นที่จังหวัดสุราษฎร์ธานี)	โรงพยาบาลกรุงเทพ สมุย	A-B	60

บริษัทในเครือโรงพยาบาลวัดนแพทย์ ตัง มุ่งเน้นกลุ่มผู้รับบริการเป้าหมายในระดับ A-B โดยโรงพยาบาลมีจุดเด่นหลายประการ อาทิ เป็นโรงพยาบาลที่มีชื่อเสียงในจังหวัดตังและจังหวัดใกล้เคียงมาอย่างยาวนาน โดยให้บริการด้านการรักษาพยาบาลมาเป็นเวลากว่า 60 ปี จึงเป็นที่เชื่อถือไว้วางใจของผู้ใช้บริการในจังหวัดตังและพื้นที่ใกล้เคียงเป็นจำนวนมาก มีแพทย์เฉพาะทางครอบคลุมสาขาต่างๆ มากกว่าโรงพยาบาลอื่นๆ ในบริเวณใกล้เคียง มีเครื่องมือที่ทันสมัยมีประสิทธิภาพมากกว่า อาทิ เครื่องตรวจอวัยวะภายในด้วยสนามแม่เหล็กไฟฟ้า (Magnetic Resonance Imaging หรือ MRI) 1.5 T เป็นต้น นอกจากนี้ โรงพยาบาลยังมีระบบภายในองค์กรที่ดี มีระบบการบริหารจัดการ การฝึกอบรมพนักงานและการส่งมอบการบริการที่มีประสิทธิภาพ มุ่งเน้นความปลอดภัยและความพึงพอใจของผู้รับบริการ

2.3 การจัดหาผลิตภัณฑ์และบริการ

2.3.1 ยาและเวชภัณฑ์

ยาและเวชภัณฑ์ นับเป็นสินค้าหลักของธุรกิจโรงพยาบาล โดยบริษัทฯ มีนโยบายในการจัดซื้อยาและเวชภัณฑ์จากผู้ผลิตและจัดจำหน่ายหลายราย เพื่อป้องกันความเสี่ยงในการขึ้นราคาสินค้าขาดแคลน ทั้งนี้ บริษัทฯ ไม่มีรายการซื้อยาและเวชภัณฑ์จากผู้จำหน่ายรายใด สูงเกินกว่าร้อยละ 30 ของมูลค่าการซื้อรวมในระหว่างปี 2560 ถึงปี 2562 รวมทั้งไม่มีข้อผูกพันการซื้อยาหรือเวชภัณฑ์กับผู้จำหน่ายรายใดรายหนึ่งเกินร้อยละ 30 ของมูลค่าการซื้อในอนาคด

บริษัทฯ มีการบริหารจัดการยาและเวชภัณฑ์ ที่มีประสิทธิภาพ โดย เจ้าหน้าที่คลังยาและเวชภัณฑ์มีการจัดทำข้อมูลปริมาณสูงสุดและต่ำสุดที่เหมาะสมของยาและเวชภัณฑ์แต่ละรายการ เพื่อให้การสั่งซื้อและบริหารจัดการสินค้าคงเหลือมีประสิทธิภาพ ลดโอกาสการเกิดขาดยาค้างนานหรือหมดอายุ อย่างไรก็ตาม ยาที่หมดอายุหรือใกล้จะหมดอายุ ทางบริษัทฯ สามารถแจ้งผู้จำหน่ายเพื่อขอคืนหรือเปลี่ยนได้ นอกจากนี้ บริษัทฯ มีการเก็บรักษายาและเวชภัณฑ์ภายใต้อุณหภูมิที่เหมาะสมตามมาตรฐานสากล เพื่อให้ยาและเวชภัณฑ์สำหรับผู้ป่วยคงคุณภาพและประสิทธิภาพในการรักษาผู้ป่วย

แม้บริษัทฯ มีการบริหารยาและเวชภัณฑ์อย่างมีประสิทธิภาพ อย่างไรก็ตาม อาจเกิดเหตุการณ์สุดวิสัย หรือ จำเป็นที่แพทย์ต้องใช้ยาและเวชภัณฑ์บางชนิด ซึ่งบริษัทฯ อาจไม่มีสินค้าดังกล่าว เนื่องจาก สินค้าหมด หรือเกิดสภาวะขาดแคลน รวมถึงอาจเกิดกรณีที่ผู้ขายไม่สามารถมาส่งยาและเวชภัณฑ์ดังกล่าวได้ตรงตามกำหนดเวลา ทั้งนี้ ทางบริษัทฯ สามารถดำเนินการแก้ปัญหาได้หลายวิธี อาทิเช่น การจัดซื้อยาค่วน หรือการยืมยาจากโรงพยาบาลอื่นใกล้เคียง ดังนั้น ผู้ป่วยของบริษัทฯ จึงมั่นใจว่าจะได้รับยาและเวชภัณฑ์อย่างทันท่วงที

2.3.2 เครื่องมือและอุปกรณ์ทางการแพทย์

เครื่องมือและอุปกรณ์ทางการแพทย์ที่ทันสมัย มีประสิทธิภาพ และได้มาตรฐานถือเป็นปัจจัยสำคัญในการเพิ่มคุณภาพการรักษาพยาบาลผู้ป่วย ซึ่งบริษัทฯ ได้เล็งเห็นถึงความสำคัญดังกล่าว และมีนโยบายที่จะติดตามความก้าวหน้าทางวิทยาการของเครื่องมือและอุปกรณ์ต่างๆ อย่างใกล้ชิด เพื่อคงความทันสมัยของอุปกรณ์ทางการแพทย์อยู่ตลอดเวลา นอกจากนี้ บริษัทฯ ยังคัดเลือกเฉพาะผู้ผลิตและจำหน่ายสินค้าที่ได้มาตรฐาน โดยจะพิจารณาเลือกเครื่องมือและอุปกรณ์ที่มีคุณภาพสูง ด้วยราคาที่เหมาะสม และมีบริการหลังการขายที่ดี

2.3.3 บุคลากรทางการแพทย์

ทรัพยากรบุคคลที่สำคัญของโรงพยาบาล ได้แก่ บุคลากรทางการแพทย์ซึ่งประกอบด้วย แพทย์ พยาบาล และผู้ช่วยพยาบาล ซึ่งบริษัทฯ ให้ความสำคัญเป็นอย่างมาก โดยบริษัทฯ มีนโยบายในการรักษาบุคลากรทางการแพทย์เพื่อให้ร่วมงานกับบริษัทฯ ในระยะยาว อาทิเช่น การกำหนดอัตราค่าตอบแทนอย่างสมเหตุสมผลและแข่งขันได้กับอุตสาหกรรม การให้สวัสดิการที่เหมาะสม มีการกำหนดระบบสืบทอดตำแหน่ง หรือ Career path เพื่อสร้างแรงจูงใจในการทำงานให้แก่บุคลากรของบริษัทฯ มีการสร้างวัฒนธรรมองค์กรที่เอื้อต่อการทำงาน โดยส่งเสริมและพัฒนาโครงการ Happy Workplace เพื่อสร้างบรรยากาศและการสร้างความสัมพันธ์ที่ดีระหว่างพนักงาน รวมถึงการ พัฒนาคุณค่า และวัฒนธรรมของความสำเร็จและแบ่งปันให้เกิดกับองค์กรและพนักงานทุกคน ส่งเสริมให้เข้าอบรมเพิ่มพูนความรู้ทางวิชาการต่างๆ เป็นต้น

2.4 การบริหารจัดการด้านสิ่งแวดล้อมและความปลอดภัย

บริษัทฯ ให้ความสำคัญกับคุณภาพของสภาพแวดล้อมในการให้บริการ เพื่อให้ผู้ป่วยและพนักงานของบริษัทฯ ได้ อยู่ ภายใต้สภาวะแวดล้อมที่เหมาะสมและปลอดภัย

2.4.1 ผลกระทบต่อสิ่งแวดล้อม

บริษัทฯ ตระหนักถึงผลกระทบต่อสิ่งแวดล้อมที่อาจเกิดจากกระบวนการรักษาและการดำเนินกิจกรรมต่างๆ ของโรงพยาบาล จึงกำหนดแนวปฏิบัติในการดูแลสิ่งแวดล้อมทั้งในด้านดูแลป้องกันมลพิษ สารเคมี และในด้านการประหยัดทรัพยากรธรรมชาติ โดยมีการดำเนินการเบื้องต้น ดังนี้

2.4.1.1 การจัดการน้ำเสีย

น้ำเสียที่เกิดจากกระบวนการรักษาของโรงพยาบาล จะต้องผ่านการบำบัดเพื่อให้มีคุณภาพผ่านเกณฑ์ มาตรฐานก่อนปล่อยสู่แหล่งน้ำภายนอก โดย ระบบบำบัดน้ำเสียของบริษัทฯ เป็นระบบตะกอนเร่ง (Activated Sludge) สามารถรองรับน้ำเสียได้รวมกัน 140 ลูกบาศก์เมตร / วัน ซึ่งเพียงพอต่อระดับการให้บริการในปัจจุบัน ทั้งนี้ โรงพยาบาลได้มีการควบคุมการบำบัดน้ำเสียอย่างมีมาตรฐานก่อนส่งออกสู่ระบบภายนอกอย่าง

2.4.1.2 การจัดการวัสดุและของเสียอันตราย

วัสดุและของเสียอันตรายที่สำคัญของโรงพยาบาล ได้แก่ เข็มฉีดยาและของมีคม ขยะสารเคมี และของเสียทางการแพทย์ที่ติดเชื้อ โดยบริษัทฯ ได้กำหนดการปฏิบัติตามมาตรฐานเกี่ยวกับการคัดแยกขยะ การสวมใส่อุปกรณ์ป้องกันแนวทางปฏิบัติกรณีหกเลอะเทอะ รวมถึงกำหนดเวลาการขนย้ายขยะติดเชื้อและขนย้ายโดยภาชนะปิดมิดชิด ประกอบกับการฝึกอบรมบุคลากรที่เกี่ยวข้อง เพื่อลดความเสี่ยงที่อาจเกิดขึ้นได้

2.4.1.3 การจัดการสารเคมีรั่วไหล

บริษัทฯ ตระหนักถึงเหตุการณ์ฉุกเฉินในกรณี สารเคมีอันตราย หรือแก๊สทางการแพทย์รั่วไหล โดยได้จัดทำแผนรองรับรวมถึงขั้นตอนการปฏิบัติ หากเกิดกรณีดังกล่าวขึ้น รวมถึงการวางแผนการเฝ้าติดตาม และการตรวจสอบเพื่อป้องกันไม่ให้เกิดเหตุการณ์ไม่พึงประสงค์ดังกล่าว ตามระยะเวลาที่กำหนด

2.4.1.4 การประหยัดทรัพยากรธรรมชาติ

บริษัทฯ มีนโยบายสนับสนุนการประหยัดทรัพยากรธรรมชาติ โดยการรณรงค์ให้พนักงาน ปิดน้ำ ไฟ และเครื่องปรับอากาศทุกครั้งเมื่อเลิกใช้งาน และส่งเสริมให้ใช้บันไดในการขึ้น-ลงภายในอาคาร

2.4.2 การดำเนินการด้านความปลอดภัย

บริษัทฯ ให้ความสำคัญในการดำเนินการต่างๆ เพื่อลดโอกาสในการเกิดปัญหาด้านความปลอดภัย เนื่องจากเป็นความเสี่ยงที่อาจกระทบต่อสุขภาพของผู้ป่วยและพนักงานของบริษัทฯ โดยตรง ทั้งนี้ บริษัทฯ มีนโยบายในด้านการปลอดภัย โดย การจัดให้มีตรวจเช็คความปลอดภัยภายในอาคารและภายนอกอาคาร โดยกำหนดให้เจ้าหน้าที่รักษาความปลอดภัยทำการเข้าตรวจเช็คพื้นที่ภายในอาคารและภายนอกอาคารเป็นประจำทุกวัน เพื่อลดความเสี่ยงที่อาจเกิดขึ้นในกรณีต่างๆ อาทิ ความเสี่ยงจากอุบัติเหตุต่างๆ ทั้งภายในและภายนอกอาคาร ความเสี่ยงจากการสูญหายของทรัพย์สินต่างๆ ทั้งของผู้ที่มาใช้บริการและพนักงานของโรงพยาบาล หรือความปลอดภัยของผู้ที่มาใช้บริการและพนักงานของโรงพยาบาล เป็นต้น

2.4.2.1 ความปลอดภัยของสถานที่ให้บริการ

บริษัทฯ มีนโยบายในการสร้างความปลอดภัยของสถานที่ให้บริการ ดังนี้

- กำหนดที่จอดรถอย่างเป็นสัดส่วน มีพื้นที่จอดรถสำหรับผู้พิการโดยเฉพาะ
- จัดให้มีการรักษาความปลอดภัยตลอด 24 ชั่วโมง และมีพนักงานเวรยามเดินสำรวจความปลอดภัยทุก 2 – 3 ชั่วโมง รวมถึงมีแนวปฏิบัติในการรับสถานการณ์ทะเลาะวิวาท

2.4.2.2 ความปลอดภัยจากอัคคีภัย

บริษัทฯ ตระหนักถึงความเสี่ยงที่อาจเกิดขึ้นได้จึงกำหนดให้มีแผนป้องกันและระงับอัคคีภัย รวมถึงมีการอบรมการดับเพลิงขั้นต้นแก่บุคลากรแผนกต่างๆ เป็นประจำทุกปี และซ้อมอพยพเคลื่อนย้ายผู้ป่วยในสถานการณ์จำลอง เพื่อเตรียมความพร้อมรับสถานการณ์จริงที่อาจเกิดขึ้นในอนาคต

นอกจากนี้ ทางบริษัทฯ ยังมีมาตรการในการสนับสนุนความปลอดภัยจากอัคคีภัย อาทิ

- จัดให้มีป้ายแสดงเส้นทางหนีไฟและตำแหน่งของอุปกรณ์ดับเพลิงรวมทั้งวิธีการใช้อุปกรณ์
- จัดให้มีตู้อุปกรณ์ดับเพลิง รวมถึงถังเคมีดับเพลิงชนิดมือถือ สำหรับรับมือกับเหตุการณ์ฉุกเฉิน
- มีแผนการในการตรวจสอบ และทดสอบสัญญาณเตือนอัคคีภัย อย่างสม่ำเสมอ เพื่อให้มีสภาพพร้อมใช้งานได้อย่างมีประสิทธิภาพ

3. ปัจจัยความเสี่ยง

การดำเนินธุรกิจของบริษัทฯ ต้องเผชิญกับปัจจัยความเสี่ยงต่างๆ ซึ่งอาจส่งผลกระทบต่อการดำเนินงาน และราคาหุ้นของบริษัทฯ โดยปัจจัยความเสี่ยงต่อไปนี้ เป็นเพียงปัจจัยความเสี่ยงสำคัญบางประการที่อาจส่งผลกระทบเชิงลบต่อบริษัทฯ ซึ่งอาจก่อให้เกิดความเสี่ยงในการลงทุนของผู้ลงทุนอย่างมีนัยสำคัญ ทั้งนี้ อาจมีปัจจัยความเสี่ยงอื่นๆ ที่บริษัทฯ ยังไม่สามารถทราบได้ในปัจจุบันและอาจมีปัจจัยความเสี่ยงบางประการที่บริษัทฯ เห็นว่าไม่เป็นสาระสำคัญ ซึ่งปัจจัยความเสี่ยงเหล่านี้ อาจส่งผลกระทบต่อการดำเนินธุรกิจของบริษัทฯ ในอนาคตได้

1. ความเสี่ยงจากการขยายธุรกิจโรงพยาบาล

1.1. ความเสี่ยงจากการก่อสร้างอาจคลาดเคลื่อนจากแผนการที่กำหนดไว้

บริษัทฯ มีแผนการในการขยายขอบเขตการให้บริการ โดยการก่อสร้างอาคารโรงพยาบาลแห่งใหม่ในพื้นที่โรงพยาบาลวัดนแพทย์ ตัง ปัจจุบัน ซึ่งเป็นอาคารขนาด 6 ชั้น สำหรับให้บริการศูนย์ส่งเสริมสุขภาพครบวงจร รวมทั้งการขยายศักยภาพให้บริการไปยังเกาะสมุย จังหวัดสุราษฎร์ธานี โดยบริษัท โรงพยาบาลวัดนแพทย์ สมุย จำกัด ซึ่งเป็นบริษัทย่อย มีแผนลงทุนก่อสร้างโรงพยาบาลวัดนแพทย์ สมุย ในตำบลบ่อผุด อำเภอเกาะสมุย จังหวัดสุราษฎร์ธานี ซึ่งเป็นโรงพยาบาลขนาดไม่เกิน 59 เตียง เพื่อให้บริการทางการแพทย์แก่ประชาชน รวมถึงนักท่องเที่ยวจำนวนมากในพื้นที่

ทั้งนี้ บริษัทฯ อาจมีความเสี่ยงจากแผนการก่อสร้างอาคารโรงพยาบาลใหม่ อาทิเช่น กำหนดการก่อสร้างอาจแล้วเสร็จล่าช้าไปกว่าแผนการที่วางไว้ หรือเกิดเหตุการณ์อื่นใดที่ส่งผลให้โครงการก่อสร้างหยุดชะงักและเสียหาย เป็นต้น

บริษัทฯ ได้ตระหนักถึงความเสี่ยงจากการก่อสร้างอาคารโรงพยาบาลใหม่ ทั้งโครงการก่อสร้างโรงพยาบาลวัดนแพทย์ สมุย และโครงการขยายโรงพยาบาลวัดนแพทย์ ตัง ซึ่งอาจเกิดจากอาคารระหว่างก่อสร้างเสียหาย หรือแล้วเสร็จล่าช้าไปกว่ากำหนดการ บริษัทฯ จึงมีแผนที่จะจ้างผู้ออกแบบ และผู้รับเหมาที่มีประสบการณ์ในการก่อสร้างรวมถึงจัดทำกรรมธรรม์ประกันภัยการก่อสร้างอาคารใหม่เพื่อรองรับความเสี่ยงจากความเสียหายที่อาจจะเกิดขึ้นกับ โครงการก่อสร้างดังกล่าว รวมถึงได้กำหนดเงื่อนไขในสัญญาว่าจ้างผู้รับเหมาหลัก โดยกำหนดค่าปรับการทำงานล่าช้า ซึ่งทางบริษัทฯ สามารถเรียกเก็บจากผู้รับเหมาหลักได้ในกรณีที่การก่อสร้างไม่ได้แล้วเสร็จตามสัญญาที่ทำไว้

1.2. ความเสี่ยงต่อผลการดำเนินงานของบริษัทฯ จากโครงการในอนาคต

บริษัทฯ และบริษัทย่อย มีแผนลงทุนใน 2 โครงการ ได้แก่ โครงการสร้างโรงพยาบาลวัดนแพทย์ สมุย และโครงการขยายโรงพยาบาลวัดนแพทย์ ตัง โดยหากโรงพยาบาลแห่งใหม่เริ่มดำเนินการ ผลการดำเนินงานของบริษัทฯ และโครงสร้างรายได้ อาจเปลี่ยนแปลงไปจากปัจจุบัน อันเนื่องมาจากความเสี่ยงของปัจจัยบางอย่างที่บริษัทฯ ไม่สามารถควบคุมได้ อาทิเช่น ภาวะเศรษฐกิจของโลก ประชาคมเศรษฐกิจอาเซียน ปัจจัยทางเศรษฐกิจของประเทศไทย จังหวัดตัง และจังหวัดใกล้เคียง ปัจจัยทางการเมือง สถานการณ์การแข่งขันของธุรกิจการให้บริการทางการแพทย์ของประเทศไทย นโยบายการให้สวัสดิการทาง การรักษาพยาบาลของภาครัฐต่างๆ รวมถึง โรคอุบัติใหม่ เป็นต้น ซึ่งปัจจัยต่างๆ เหล่านี้ อาจส่งผลกระทบต่ออัตราการเข้ามาใช้บริการของผู้ป่วยในและผู้ป่วยนอก รวมทั้งผลการดำเนินงานของบริษัทฯ และบริษัทย่อย ตามที่กล่าวข้างต้น

จากการศึกษาความเป็นไปได้ของโครงการลงทุนทั้ง 2 โครงการข้างต้น ภายหลังจากโครงการดังกล่าวเริ่มให้บริการ บริษัทฯ และบริษัทย่อย จะเริ่มบันทึกค่าเสื่อมราคา และต้นทุนทางการเงินจากการกู้ยืมสถาบันการเงินเป็นค่าใช้จ่ายในงวดดังกล่าว เนื่องจาก บริษัทฯ และบริษัทย่อยมีรายจ่ายเงินลงทุนและเงินกู้ยืมจากสถาบันการเงินเพื่อก่อสร้างอาคารโรงพยาบาลแห่งใหม่ ในขณะที่อัตราการเข้ามาใช้บริการของผู้ป่วยใน และผู้ป่วยนอกดังกล่าวอาจไม่เป็นไปตามแผน

ที่ผู้บริหารบริษัทฯ และบริษัทย่อยประเมินไว้ ซึ่งอาจส่งผลกระทบต่อผลการดำเนินงานของบริษัทฯ รวมทั้งอัตราผลตอบแทนต่อโครงการลงทุนดังกล่าว อย่างไรก็ตาม บริษัทฯ และบริษัทย่อยประเมินเหตุการณ์ดังกล่าวจะส่งผลกระทบต่อเพียงระยะสั้น โดยในระยะยาวโรงพยาบาลแห่งใหม่ จะช่วยขยายฐานผู้มาใช้บริการของบริษัทฯ และบริษัทย่อย และช่วยแก้ปัญหาจำนวนเตียงไม่เพียงพอต่อการเข้ามาใช้บริการของผู้ป่วยในปัจจุบัน รวมทั้งช่วยขยายการเติบโตทั้งรายได้และกำไรให้แก่บริษัทฯ และบริษัทย่อยอย่างยั่งยืน ทั้งนี้ บริษัทฯ เชื่อว่าภาวะอุตสาหกรรมการให้บริการทางการแพทย์ในระยะยาวยังมีอัตราการเติบโตที่ดี เนื่องจากประชาชนในพื้นที่ยังมีความต้องการบริการทางการแพทย์อย่างต่อเนื่อง อีกทั้งทางบริษัทฯ ได้พิจารณาการกำหนดแผนธุรกิจ และการลงทุนของบริษัทฯ อย่างรอบคอบแล้ว อย่างไรก็ตาม บริษัทฯ อาจมีการพิจารณาปรับเปลี่ยนแผนธุรกิจให้เหมาะสมกับสถานการณ์ทางธุรกิจในแต่ละช่วงเวลาได้

2. ความเสี่ยงจากการดำเนินธุรกิจ

2.1. ความเสี่ยงจากการขาดแคลนบุคลากรทางการแพทย์

การให้บริการทางการแพทย์ จะต้องพึ่งพามูลค่าบุคลากรทางการแพทย์ที่มีคุณภาพในสาขาต่างๆ ที่เกี่ยวข้อง ซึ่งในปัจจุบันสามารถผลิตได้ในจำนวนจำกัด นอกจากนี้ในปัจจุบัน ผลกระทบจากการขยายตัวของธุรกิจการให้บริการทางการแพทย์ ทำให้เกิดความต้องการบุคลากรที่มีคุณภาพ และประสบการณ์เข้าร่วมงานในองค์กร ซึ่งบุคลากรดังกล่าวจะต้องใช้ระยะเวลานานในการพัฒนาความรู้ ความสามารถที่เหมาะสม ส่งผลให้บริษัทฯ อาจได้รับผลกระทบจากการขาดแคลนบุคลากรทางการแพทย์ในด้านต่างๆ ในอนาคต

อย่างไรก็ตาม บริษัทฯ ไม่เคยประสบปัญหาการขาดแคลนบุคลากรทางการแพทย์ตั้งแต่อดีตจนถึงปัจจุบัน เนื่องจากกลุ่มผู้บริหารและผู้ถือหุ้นใหญ่ เป็นผู้ก่อตั้งสถานพยาบาลในจังหวัดมากกว่า 60 ปี มีความผูกพันและสัมพันธ์อันดีกับประชาชนรวมถึงกลุ่มผู้ประกอบวิชาชีพแพทย์ในพื้นที่ ประกอบกับสภาพแวดล้อมของโรงพยาบาลที่สะอาด ทันสมัย และอบอุ่น ส่งผลให้บุคลากรทางการแพทย์ รวมถึงพนักงานในสาขาอื่นๆ มีความผูกพันกับองค์กร นอกเหนือจากปัจจัยดังกล่าว บริษัทฯ ยังมีนโยบายในการกำหนดค่าตอบแทนที่ดี รวมถึงให้สวัสดิการต่างๆ อย่างเหมาะสม ซึ่งบริษัทฯ เชื่อว่าปัจจัยต่างๆ ที่กล่าวมา จะสามารถช่วยลดความเสี่ยงจากการขาดแคลนบุคลากรทางการแพทย์ลงได้

2.2. ความเสี่ยงจากการถูกฟ้องร้องจากผู้มาใช้บริการ

ธุรกิจการให้บริการทางการแพทย์มีความเสี่ยงจากการถูกฟ้องร้องจากผู้ป่วยหรือเครือญาติของผู้ป่วย ซึ่งอาจเกิดจากมาตรฐานการให้บริการหรือผลการรักษาไม่เป็นไปตามความคาดหวังของกลุ่มบุคคลดังกล่าว

ทั้งนี้ บริษัทฯ ได้เล็งเห็นถึงปัจจัยความเสี่ยงดังกล่าว และได้พยายามเสริมสร้างมาตรฐานการให้บริการอย่างต่อเนื่อง ทั้งด้านการให้บริการ การนำเทคโนโลยีสมัยใหม่เข้ามาช่วยในการรักษา การประกันภัยความรับผิดทางวิชาชีพสำหรับโรงพยาบาล (Medical Malpractice Insurance) ในส่วนของบริษัทฯ นอกจากนี้ บริษัทฯ ยังมีนโยบายให้แพทย์ประจำทุกท่าน ต้องมีประกันการประกอบวิชาชีพเวชกรรมด้วย โดยปัจจุบันแพทย์ประจำส่วนใหญ่ได้ทำประกันดังกล่าวแล้ว ทั้งนี้จากประสบการณ์ของผู้บริหารที่มีมาอย่างยาวนาน ประกอบกับความคุ้นเคยในการให้บริการประชาชนในพื้นที่ บริษัทฯ เชื่อว่าจะสามารถสร้างความพึงพอใจให้แก่ผู้ที่ใช้บริการสถานพยาบาลได้ นอกจากนี้ บริษัทฯ ยังได้จัดทำแนวทางการประเมินความพึงพอใจในการให้บริการ ควบคู่ไปกับการบริหารความเสี่ยงในการรับข้อร้องเรียนของลูกค้า ก่อนจะเกิดคดีการฟ้องร้อง ซึ่งจะช่วยจำกัดผลกระทบจากปัจจัยเสี่ยงดังกล่าวลง โดย ณ วันที่ 31 ธันวาคม 2562 บริษัทฯ ไม่มีคดีฟ้องร้องเรียกค่าเสียหายจากการให้บริการที่มีนัยสำคัญแต่อย่างใด

2.3. ความเสี่ยงจากการนำส่งภาษีหัก ณ ที่จ่าย ในกรณีที่กรมสรรพากรประเมินภาษีเงินได้บุคคลธรรมดาของแพทย์แตกต่างจากแนวทางของบริษัทฯ

แพทย์เป็นบุคลากรหลักในการให้บริการทางการแพทย์ โดยบริษัทฯ ได้ทำข้อตกลงเป็นลายลักษณ์อักษรภายใต้ “สัญญาการใช้คลินิกเพื่อประกอบโรคศิลปะ” กับแพทย์ผู้เชี่ยวชาญซึ่งปฏิบัติงานรักษาผู้ป่วยในโรงพยาบาลฯ ทั้งนี้วัตถุประสงค์ของสัญญาเพื่อให้แพทย์ใช้สถานที่ เครื่องมือ และอุปกรณ์ ของบริษัทฯ เป็นคลินิกผู้ป่วยของแพทย์เพื่อการตรวจรักษา และให้แพทย์แบ่งรายได้ให้บริษัทฯ โดยแพทย์ไม่ได้มีสถานะเป็นพนักงานของบริษัทฯ ทั้งนี้แพทย์จะเป็นผู้คิดค่ารักษาพยาบาลเองตามความยากง่ายของโรค และมอบหมายให้บริษัทฯ เก็บค่ารักษาพยาบาลจากผู้ป่วยและรวบรวมจ่ายให้กับแพทย์ ทั้งนี้บริษัทฯ จะเป็นผู้จัดเตรียมสถานที่และเครื่องมือที่จำเป็นเพื่อการรักษาพยาบาล

ทั้งนี้หากพิจารณาตามแนวปฏิบัติของกรมสรรพากร เกี่ยวกับข้อตกลงระหว่างโรงพยาบาลกับแพทย์ในลักษณะเดียวกันกับบริษัทฯ เงินค่าตรวจรักษาที่แพทย์ได้รับจากผู้ป่วยที่มารักษาที่แพทย์บางส่วนจัดเป็นเงินได้ประเภทค่าตอบแทนวิชาชีพอิสระภายใต้มาตรา 40(6) แห่งประมวลรัษฎากร เมื่อบริษัทฯ เก็บเงินค่าตรวจรักษา หรือค่าธรรมเนียมบุคลากรทางการแพทย์จากผู้ป่วย และจ่ายเงินได้ดังกล่าวคืนให้แพทย์ บริษัทฯ จึงไม่ต้องหักภาษีเงินได้หัก ณ ที่จ่ายจากแพทย์จากค่าธรรมเนียมแพทย์ดังกล่าวบางส่วน

อย่างไรก็ตามในทางปฏิบัติก็ยังมีกรณีความในทางกฎหมายภาษีอากรในรายละเอียดที่แตกต่างกันเกี่ยวกับการจัดประเภทเงินได้ค่าตอบแทนแพทย์ดังกล่าว ดังนั้น บริษัทฯ อาจต้องมีความรับผิดชอบในภาษีเงินได้หัก ณ ที่จ่ายและเงินเพิ่มภาษีอากรในกรณีที่กรมสรรพากรมีการวินิจฉัยเกี่ยวกับภาษีของแพทย์แตกต่างออกไปในประเด็นเกี่ยวกับภาษีหัก ณ ที่จ่าย ทั้งนี้เพื่อลดผลกระทบจากปัจจัยความเสี่ยงด้านภาษีอากร บริษัทฯ ได้ระบุในสัญญาระหว่างบริษัทฯ กับบุคลากรทางการแพทย์ โดยให้คู่สัญญาเป็นผู้รับผิดชอบค่าใช้จ่ายที่อาจเกิดขึ้นจากการประเมินภาษีเพิ่มเติมที่อาจเกิดแก่บริษัทฯ อันเกิดจากกรณีภาษีหัก ณ ที่จ่ายของแพทย์แต่ละราย

2.4. ความเสี่ยงจากการแข่งขันในธุรกิจให้บริการทางการแพทย์

ปัจจุบัน การประกอบธุรกิจให้บริการทางการแพทย์มีแนวโน้มการแข่งขันที่รุนแรงขึ้น จากการที่ผู้ประกอบการรายใหญ่ในตลาดมีการควบรวมกิจการอย่างต่อเนื่อง ซึ่งทำให้มีข้อได้เปรียบเรื่องต้นทุน รวมทั้งมีช่องทางการบริการที่หลากหลาย และจากการที่มีผู้ประกอบการรายใหม่ทยอยเข้าสู่ตลาดทำให้เกิดการแข่งขันแบ่งทางการตลาดจากผู้ประกอบการรายเดิม ส่งผลให้เกิดการตื่นตัวในการแข่งขันด้านการให้บริการและการขึ้นนโยบายราคาเพื่อดึงดูดลูกค้า นอกจากนี้ ผลกระทบจากการเปิดเสรีการค้าและการบริการภายใต้ข้อตกลงของประชาคมเศรษฐกิจอาเซียน (ASEAN Economic Community : AEC) อาจส่งผลให้มีคู่แข่งรายใหม่ภายในกลุ่มประเทศอาเซียนขยายขอบเขตการให้บริการเข้ามาในประเทศไทย ซึ่งปัจจัยการแข่งขันเหล่านี้อาจกระทบต่อบริษัทฯ อย่างหลีกเลี่ยงไม่ได้

นอกจากนี้บริษัทฯ อาจประสบภาวะการแข่งขันกับโรงพยาบาลที่ตั้งอยู่ในจังหวัดตรัง กระบี่ และพื้นที่ใกล้เคียง ซึ่งมีโรงพยาบาลและสถานพยาบาลในพื้นที่ดังกล่าวหลายแห่ง ซึ่งเป็นผลให้มีการแข่งขันค่อนข้างสูง อย่างไรก็ตาม เมื่อเปรียบเทียบกับโรงพยาบาลในพื้นที่ใกล้เคียงดังกล่าว พบว่า บริษัทฯ มีความได้เปรียบในการแข่งขันหลายด้าน ทั้งในส่วนของคุณภาพที่มีมาอย่างยาวนาน ท่าเลที่ตั้ง รวมถึงมาตรฐานการให้บริการที่มีคุณภาพและทันสมัยของโรงพยาบาล

บริษัทฯ เล็งเห็นถึงความเสี่ยงทางด้านการแข่งขัน จึงได้กำหนดนโยบายคุณภาพเพื่อการพัฒนาองค์กรอย่างมีประสิทธิภาพ โดยมีจุดมุ่งหมายในการสร้างข้อได้เปรียบในการแข่งขันในระยะยาว โดยนโยบายคุณภาพดังกล่าวครอบคลุมทั้งการพัฒนาความก้าวหน้าทางการแพทย์ การพัฒนาระบบงานของโรงพยาบาล ความรวดเร็วและแม่นยำในการให้บริการด้านต่างๆ การบริหารจัดการต้นทุนที่ดีเพื่อถ่วงดุลออกมาเป็นราคาการให้บริการที่เหมาะสม การดูแลรักษา

สภาพแวดล้อมของโรงพยาบาลให้สะอาดและมีประสิทธิภาพ จนถึงการดูแลรักษาสิทธิของผู้ป่วย ปฏิบัติตามกฎหมายระเบียบ ข้อกำหนดที่เกี่ยวข้อง ทั้งนี้ จากนโยบายในการพัฒนาองค์กรดังกล่าว บริษัทฯ เชื่อว่าจะสามารถสร้างข้อได้เปรียบทางการแข่งขันได้อย่างยั่งยืน

2.5. ความเสี่ยงด้านการรับชำระค่ารักษาพยาบาล

การให้บริการแก่ผู้ป่วยทั่วไปที่เข้ารับบริการ นอกเหนือจากกลุ่มผู้ป่วยที่ใช้สิทธิโครงการสวัสดิการด้านสุขภาพภาครัฐ บริษัทฯ จะดำเนินการรักษาพยาบาลแก่ผู้ป่วยก่อนเรียกเก็บค่ารักษาพยาบาลตามจรรยาบรรณในการให้บริการทางการแพทย์ ซึ่งส่งผลให้บริษัทฯ มีความเสี่ยงที่อาจจะไม่สามารถเรียกเก็บค่ารักษาพยาบาลภายหลังการให้บริการได้ครบถ้วน

ดังนั้น บริษัทฯ จึงดำเนินการแจ้งค่าใช้จ่ายที่เกิดขึ้นกับผู้รับผิดชอบค่าบริการให้ทราบเป็นระยะตลอดช่วงการรักษา อีกทั้งบริษัทฯ มีหน่วยงานบริหารลูกหนี้ ซึ่งจะพิจารณาถึงความเสี่ยง และหาแนวทางป้องกัน รวมทั้งหาทางออกที่เหมาะสมให้กับบริษัทฯ และผู้ป่วยในกรณีที่เกิดปัญหาการชำระค่ารักษาพยาบาลเพื่อลดความเสี่ยงด้านนี้ลง

2.6. ความเสี่ยงจากการเปลี่ยนแปลงของเทคโนโลยีสำหรับเครื่องมือและอุปกรณ์ทางการแพทย์

การให้บริการทางการแพทย์ของบริษัทฯ ได้มุ่งเน้นการให้บริการตรวจรักษาโรคที่มีความซับซ้อนเพิ่มมากขึ้นผ่านทางแผนกการแพทย์เฉพาะทาง ซึ่งต้องพึ่งพาเครื่องมือทางการแพทย์ที่ทันสมัยเพิ่มมากขึ้น อย่างไรก็ตามเทคโนโลยีทางการแพทย์ในปัจจุบันมีการเปลี่ยนแปลงอย่างรวดเร็ว ซึ่งอาจทำให้เครื่องมือและอุปกรณ์ทางการแพทย์บางชนิดมีการเปลี่ยนเทคโนโลยีได้ง่าย รวมทั้งอาจมีค่าใช้จ่ายในการบำรุงรักษาสูง

บริษัทฯ ได้ตระหนักถึงความสำคัญในเรื่องนี้ จึงได้มีนโยบายในการนำเครื่องมือแพทย์สมัยใหม่มาใช้ในโรงพยาบาลอยู่เสมอตามความเหมาะสม อาทิ การนำเครื่องตรวจอวัยวะภายในด้วยสนามแม่เหล็กไฟฟ้า (Magnetic Resonance Imaging หรือ MRI) เข้ามาใช้ในโรงพยาบาล ซึ่งถือเป็นโรงพยาบาลเอกชนแห่งแรกและแห่งเดียวในจังหวัดตรัง กระบี่ และสตูล ที่มีให้บริการเครื่อง MRI อีกด้วย อย่างไรก็ตาม บริษัทฯ มีนโยบายในการพิจารณาและวิเคราะห์คุณสมบัติประโยชน์จากการใช้งาน และความคุ้มค่าของเครื่องมือ และอุปกรณ์การแพทย์ในระยะยาวก่อนการลงทุน เพื่อความมีประสิทธิภาพในการบริหารต้นทุนอีกด้วย

3. ความเสี่ยงด้านการเงิน

3.1. ความเสี่ยงจากการไม่สามารถปฏิบัติตามเงื่อนไขเงินกู้ยืมของสถาบันการเงิน

บริษัทฯ และบริษัทย่อยได้ทำสัญญากู้ยืมเงินจากสถาบันการเงิน ทั้งในส่วนของวงเงินกู้ยืมระยะยาวและวงเงินกู้ระยะสั้นเพื่อนำเงินมาใช้ในการดำเนินงาน ซึ่งในสัญญากู้ยืมเงินดังกล่าวบางฉบับมีการกำหนดเงื่อนไขสำคัญเกี่ยวกับที่บริษัทฯ ต้องปฏิบัติตาม อาทิเช่น

- บริษัทฯ ต้องดำรงส่วนของทุนเป็นบวกตลอดอายุสัญญา
- การเปลี่ยนแปลงโครงสร้างผู้ถือหุ้น/ผู้บริหารของบริษัทฯ เกินกว่าร้อยละ 25 ต้องได้รับความยินยอมจากผู้ถือหุ้นเป็นลายลักษณ์อักษรก่อน
- เงื่อนไขที่บริษัทฯ และบริษัทย่อย จะต้องดำรงอัตราส่วนหนี้สินต่อส่วนของผู้ถือหุ้น (D/E: Debt To Equity Ratio) และดำรงอัตราส่วนความสามารถในการชำระหนี้ (DSCR: Debt Service Coverage Ratio) โดยมีรายละเอียดดังนี้

การดำรงอัตราส่วนทางการเงิน	อัตราส่วนหนี้สินต่อทุน	อัตราส่วนความสามารถในการชำระหนี้
บริษัท โรงพยาบาลวัฒนะแพทย จำกัด (มหาชน)	ไม่เกิน 1.0 เท่า , 1.50 เท่า ⁽¹⁾	ไม่น้อยกว่า 1.25 เท่า , ไม่น้อยกว่า 1.30 เท่า ⁽²⁾
บริษัท โรงพยาบาลวัฒนะแพทย อำนาจ จำกัด	ไม่เกิน 2.50 เท่า	ไม่น้อยกว่า 1.25 เท่า
บริษัท โรงพยาบาลวัฒนะแพทย สมุย จำกัด	ไม่เกิน 2.36 เท่า	ไม่น้อยกว่า 1.0 เท่า

หมายเหตุ : (1) อัตราส่วนที่กำหนดโดย บมจ.ธนาคารเกียรตินาคิน

(2) อัตราส่วนที่กำหนดโดย บมจ.ธนาคารกรุงไทย

รวมทั้งเงื่อนไขอื่นๆ ที่บริษัทฯ และบริษัทย่อย ต้องปฏิบัติตาม ทั้งนี้ หากบริษัทฯ ไม่สามารถปฏิบัติตามเงื่อนไขของสถาบันการเงินดังกล่าวได้ อาจเป็นเหตุของการผิดเงื่อนไขตามสัญญากู้ยืมเงินดังกล่าวและอาจทำให้สถาบันการเงินสามารถเรียกให้บริษัทฯ และบริษัทย่อย ชำระคืนเงินกู้ดังกล่าวทั้งจำนวน ซึ่งอาจส่งผลกระทบต่อสภาพคล่องทางการเงินและการประกอบธุรกิจ

บริษัทฯ และบริษัทย่อยดำเนินการและติดตามเงื่อนไขเงินกู้ยืมของสถาบันการเงินดังกล่าวอย่างเคร่งครัด โดยข้อมูลจากงบการเงินเฉพาะกิจการของบริษัทฯ ณ วันที่ 31 ธันวาคม 2562 บริษัทฯ มีส่วนของผู้ถือหุ้น 908.87 ล้านบาท และอัตราส่วนหนี้สินต่อส่วนของผู้ถือหุ้น อยู่ที่ 0.16 เท่า ในขณะที่ข้อมูลจากงบการเงินเฉพาะกิจการของบริษัท โรงพยาบาลวัฒนะแพทย อำนาจ จำกัด และบริษัท โรงพยาบาลวัฒนะแพทย สมุย จำกัด ณ วันที่ 31 ธันวาคม 2562 มีรายละเอียดดังนี้ ส่วนของผู้ถือหุ้น 77.70 ล้านบาท และ 155.37 ล้านบาท อัตราส่วนหนี้สินต่อส่วนของผู้ถือหุ้น อยู่ที่ 5.68 เท่า และ 0.43 เท่า อัตราส่วนความสามารถในการชำระหนี้อยู่ที่ (6.42) เท่า และ (0.23) เท่า ตามลำดับ อย่างไรก็ตาม บริษัทย่อยทั้ง 2 แห่งได้รับการผ่อนผันเงื่อนไขทางการเงินจากสถาบันการเงินซึ่งเป็นผู้ให้กู้เรียบร้อยแล้ว โดยสาเหตุที่ทำให้เงื่อนไขทางการเงินไม่เป็นไปตามที่สถาบันการเงินกำหนด เนื่องจากบริษัท โรงพยาบาลวัฒนะแพทย อำนาจ จำกัด เริ่มเปิดดำเนินการโรงพยาบาล วันที่ 1 มีนาคม 2562 โดยมีขาดทุนจากค่าใช้จ่ายในการเตรียมงานก่อสร้าง และบุคลากร ในขณะที่ บริษัท โรงพยาบาลวัฒนะแพทย สมุย ยังไม่เปิดให้บริการ โดยบริษัทย่อยจะปฏิบัติตามเงื่อนไขดังกล่าวตลอดระยะเวลาว่างเงิน และ/หรือยังมีภาระหนี้สินค้างชำระกับสถาบันการเงิน

หมายเหตุ : 1/ อัตราส่วนหนี้สินต่อส่วนของผู้ถือหุ้น คำนวณจาก หนี้สินรวม / ส่วนของผู้ถือหุ้น

2/ อัตราส่วนความสามารถในการชำระหนี้ คำนวณจาก กำไรก่อนหักดอกเบี้ยจ่าย ภาษีเงินได้ ค่าเสื่อมราคา และค่าตัดจำหน่าย หาร ด้วยส่วนของหนี้สินระยะยาวที่ถึงกำหนดชำระในงวดบัญชีนั้น รวมดอกเบี้ยจ่ายเงินกู้ทั้งระยะยาวและระยะสั้น

3.2. ความเสี่ยงจากความผันผวนของอัตราดอกเบี้ย

ณ วันที่ 31 ธันวาคม 2562 บริษัทฯ มีเงินเบิกเกินบัญชีและเงินกู้ยืมระยะสั้นคงค้างเป็นจำนวน 80 ล้านบาท และมีเงินกู้ยืมระยะยาวจากสถาบันการเงินเป็นจำนวน 273.41 ล้านบาท โดยวงเงินกู้ยืมระยะยาว ส่วนใหญ่จะมีเงื่อนไขอัตราดอกเบี้ยแบบลอยตัว ซึ่งอ้างอิงกับอัตราดอกเบี้ยลูกค้ายุทธศาสตร์ประเภทมีระยะเวลา (Minimum Loan Rate : MLR) เป็นหลัก โดย ณ วันที่ 31 ธันวาคม 2562 อัตราดอกเบี้ยเงินเบิกเกินบัญชีและเงินกู้ยืมระยะสั้นอยู่ที่ร้อยละ 3.15 - 3.55 และอัตราดอกเบี้ยเงินกู้ยืมระยะยาวจากสถาบันการเงินอยู่ที่ร้อยละ 3.00-3.30 ดังนั้น หากอัตราดอกเบี้ยอ้างอิงของสถาบันการเงินดังกล่าวมีการเปลี่ยนแปลงไปอย่างมีนัยสำคัญก็จะส่งผลกระทบต่อต้นทุนทางการเงิน และกำไรสุทธิของบริษัทฯ ได้

4.ทรัพย์สินที่ใช้ในการประกอบธุรกิจ

4.1 ที่ดิน อาคาร และอุปกรณ์

บริษัทฯ และบริษัทย่อย ครอบครองสินทรัพย์ประเภท ที่ดิน อาคาร และอุปกรณ์ สุทธิ ณ วันที่ 31 ธันวาคม 2562 เป็นจำนวน 1,155.6 ล้านบาท โดยมีรายละเอียดแสดงดังตารางดังนี้

ประเภทสินทรัพย์	มูลค่าทางบัญชี (ล้านบาท)	ลักษณะกรรมสิทธิ์	ภาระผูกพัน
ที่ดินและส่วนปรับปรุงที่ดิน	444.9	เป็นเจ้าของ	ค้ำประกันวงเงินสินเชื่อบางส่วน
อาคารและส่วนปรับปรุงอาคาร	367.0	เป็นเจ้าของ	ค้ำประกันวงเงินสินเชื่อบางส่วน
เครื่องมือ และอุปกรณ์ทางการแพทย์	67.5	เป็นเจ้าของ	ไม่มี
งานระบบ เครื่องตกแต่ง ติดตั้ง และ เครื่องใช้สำนักงาน	150.0	เป็นเจ้าของ	ไม่มี
เครื่องจักร อุปกรณ์ และยานพาหนะ	108.6	เป็นเจ้าของ	ไม่มี
สินทรัพย์ระหว่างก่อสร้าง และติดตั้ง	17.6	เป็นเจ้าของ	ไม่มี
รวม	1,155.6		

ที่ดิน ส่วนปรับปรุงที่ดิน รวมถึงอาคารและสิ่งปลูกสร้างบางส่วนของบริษัทฯและบริษัทย่อย เป็นหลักประกันแก่ วงเงินสินเชื่อของธนาคารพาณิชย์จำนวน 3 แห่ง

4.1.1 ที่ดินและอาคารที่ใช้ในการดำเนินการ

บริษัทฯ มีที่ดินและอาคารซึ่งใช้ในการประกอบธุรกิจ อยู่ในอาณาบริเวณเดียวกันบนถนนพหลุณง ดำบลทับเที่ยง อำเภอเมือง จังหวัดตรัง ประกอบด้วยที่ดินจำนวน 45 โฉนด พื้นที่ประมาณ 8-1-90.2 ไร่ โดย ณ วันที่ 31 ธันวาคม 2562 มีอาคารสำคัญสรุปตามตารางดังต่อไปนี้

โรงพยาบาล	มูลค่าทางบัญชี (ล้านบาท)	ลักษณะ กรรมสิทธิ์	ภาระผูกพัน
โรงพยาบาลวัดนแพทย์ ตัง ที่ตั้ง : 247/2 ถนนพัทลุง ตำบลทับเที่ยง อำเภอเมือง จังหวัดตรัง 92000 อาคารฝากประภา <ul style="list-style-type: none"> อาคาร : ประกอบด้วยอาคารสูง 3 ชั้น พื้นที่ใช้สอย 2,234 ตารางเมตร ปัจจุบัน ใช้เป็น แผนก OPD-เด็ก แผนกศัลยกรรม แผนกทันตกรรม LAB แผนกศูนย์หัวใจ แผนกกายภาพ แผนก Computer แผนก OPD-ตรวจการได้ยิน และห้องพักรักษา 	20.3	บริษัทฯ เป็นเจ้าของ	จำนวนที่ดินพร้อมสิ่งปลูกสร้าง เพื่อค้ำประกันวงเงินสินเชื่อ
อาคารอมรา-วิทยา เมดิคอล เซ็นเตอร์ <ul style="list-style-type: none"> อาคาร : ประกอบด้วยอาคารสูง 6 ชั้น พื้นที่ใช้สอย 7,422 ตารางเมตร ปัจจุบัน ใช้เป็นแผนกเวชระเบียน แผนกผู้ป่วย นอก แผนก OPD-สูติแผนกการเงินผู้ป่วย นอก ห้องจ่ายยา แผนกเวชระเบียน ร้าน กาแฟ ห้องผ่าตัด ห้อง ICU แผนกการเงิน ผู้ป่วยใน แผนกทรัพยากรทางการแพทย์ หอผู้ป่วย แผนกบริหารการแพทย์แผนก เครื่องมือแพทย์ และสำนักงาน รพ. 	100.2	บริษัทฯ เป็นเจ้าของ	จำนวนที่ดินพร้อมสิ่งปลูกสร้าง เพื่อค้ำประกันวงเงินสินเชื่อ
อาคารบุญเล็ง สิริวัฒน <ul style="list-style-type: none"> อาคาร : ประกอบด้วยอาคารสูง 8 ชั้น พื้นที่ใช้สอย 4,979 ตารางเมตร ปัจจุบัน ใช้เป็นศูนย์อุบัติเหตุฉุกเฉิน แผนกไต เทียม แผนกห้องคลอด-เด็กทารก และ หอผู้ป่วย 	11.3	บริษัทฯ เป็นเจ้าของ	จำนวนที่ดินพร้อมสิ่งปลูกสร้าง เพื่อค้ำประกันวงเงินสินเชื่อ

โรงพยาบาล	มูลค่าทางบัญชี (ล้านบาท)	ลักษณะ กรรมสิทธิ์	ภาระผูกพัน
อาคารเจียมจิตต์ <ul style="list-style-type: none"> อาคาร : อาคารเดิม ทำการรื้อถอน และอยู่ระหว่างการก่อสร้างอาคารหลังใหม่ 	-	บริษัทฯ เป็นเจ้าของ	จำนวนที่ดินพร้อมสิ่งปลูกสร้างเพื่อค้ำประกันวงเงินสินเชื่อ
อาคาร MRI <ul style="list-style-type: none"> อาคาร: ประกอบด้วยอาคารสูง 1 ชั้นพื้นที่ใช้สอย 177 ตารางเมตร ปัจจุบันใช้เป็นสถานที่ตรวจวินิจฉัยทางการแพทย์ด้วยคลื่นแม่เหล็กไฟฟ้า / แผลงรังสี 	4.3	บริษัทฯ เป็นเจ้าของ	ไม่มี
อาคารศูนย์เอกซเรย์คอมพิวเตอร์ <ul style="list-style-type: none"> อาคาร : ประกอบด้วยอาคารสูง 1 ชั้นพื้นที่ใช้สอย 344 ตารางเมตร ปัจจุบันใช้เป็น สถานที่ตรวจวินิจฉัยทางการแพทย์ด้วยรังสี / แผลงรังสี 	5.6	บริษัทฯ เป็นเจ้าของ	จำนวนที่ดินพร้อมสิ่งปลูกสร้างเพื่อค้ำประกันวงเงินสินเชื่อ
อาคารคลังเก็บยาและเวชภัณฑ์ <ul style="list-style-type: none"> อาคาร : ประกอบด้วยอาคารสูง 2 ชั้นพื้นที่ใช้สอย 480 ตารางเมตร ปัจจุบันใช้เป็น ที่เก็บยาและเวชภัณฑ์ แผลงคลังสินค้า 	2.2	บริษัทฯ เป็นเจ้าของ	ไม่มี
อาคารระบบไฟฟ้า <ul style="list-style-type: none"> อาคาร: ประกอบด้วยอาคารสูง 2 ชั้นพื้นที่ใช้สอย 112 ตารางเมตร ปัจจุบันใช้เป็น อาคารควบคุมไฟฟ้าของโรงพยาบาล 	0.8	บริษัทฯ เป็นเจ้าของ	จำนวนที่ดินพร้อมสิ่งปลูกสร้างเพื่อค้ำประกันวงเงินสินเชื่อ
อาคารทองรายา เลขที่ 68 ต.นาโยง อ.เมือง จ.ตรัง <ul style="list-style-type: none"> อาคาร : ประกอบด้วยอาคาร สูง 2 ชั้นพื้นที่ใช้สอย 898 ตารางเมตร ปัจจุบันใช้เป็น อาคารเก็บของ 	3.0	บริษัทฯ เป็นเจ้าของ	จำนวนที่ดินพร้อมสิ่งปลูกสร้างเพื่อค้ำประกันวงเงินสินเชื่อ

โรงพยาบาล	มูลค่าทางบัญชี (ล้านบาท)	ลักษณะ กรรมสิทธิ์	ภาระผูกพัน
อาคารโรงซักกรีด ต.นาโยง อ.นาโยง จ.ตรัง <ul style="list-style-type: none"> อาคาร : ประกอบด้วย อาคาร สูง 1 ชั้น พื้นที่ใช้สอย 230 ตารางเมตร ปัจจุบัน ใช้เป็น โรงซักกรีดของแผนกซักกรีด 	0.7	บริษัทฯ เป็นเจ้าของ	จำนวนที่ดินพร้อมสิ่งปลูกสร้าง เพื่อค้ำประกันวงเงินสินเชื่อ
อาคารเลขที่ 185/9 ต.ทับเที่ยง อ.เมืองตรัง จ.ตรัง <ul style="list-style-type: none"> อาคาร : ประกอบด้วยอาคารทาวเฮ้าส์ 2 ชั้น พื้นที่ใช้สอย 108 ตารางเมตร ปัจจุบัน ใช้เป็นบ้านพักของแพทย์ 	1.4	บริษัทฯ เป็นเจ้าของ	ไม่มี
อาคารเลขที่ 185/14 ต.ทับเที่ยง อ.เมืองตรัง จ.ตรัง <ul style="list-style-type: none"> อาคาร : ประกอบด้วยอาคารทาวเฮ้าส์ 2 ชั้น พื้นที่ใช้สอย 81 ตารางเมตร ปัจจุบัน ใช้เป็นบ้านพักของแพทย์ 	1.5	บริษัทฯ เป็นเจ้าของ	ไม่มี
อาคารเลขที่ 185/17 ต.ทับเที่ยง อ.เมืองตรัง จ.ตรัง <ul style="list-style-type: none"> อาคาร : ประกอบด้วยอาคารทาวเฮ้าส์ 2 ชั้น พื้นที่ใช้สอย 78 ตารางเมตร ปัจจุบัน ใช้เป็นบ้านพักของแพทย์ 	1.6	บริษัทฯ เป็นเจ้าของ	ไม่มี
อาคารเลขที่ 185/18 ต.ทับเที่ยง อ.เมืองตรัง จ.ตรัง <ul style="list-style-type: none"> อาคาร : ประกอบด้วยอาคารทาวเฮ้าส์ 2 ชั้น พื้นที่ใช้สอย 75 ตารางเมตร ปัจจุบัน ใช้เป็น สนง.แผนกโครงสร้างพื้นฐาน แผนกงานบ้าน แผนกซักกรีด 	0.4	บริษัทฯ เป็นเจ้าของ	ไม่มี
อาคารเลขที่ 185/25 ต.ทับเที่ยง อ.เมืองตรัง จ.ตรัง <ul style="list-style-type: none"> อาคาร : ประกอบด้วยอาคารทาวเฮ้าส์ 2 ชั้น พื้นที่ใช้สอย 23 ตารางเมตร ปัจจุบัน ใช้เป็นห้องอาหารและสำนักงานแผนก ห้องอาหาร 	3.5	บริษัทฯ เป็นเจ้าของ	ไม่มี

โรงพยาบาล	มูลค่าทางบัญชี (ล้านบาท)	ลักษณะ กรรมสิทธิ์	ภาระผูกพัน
อาคารเลขที่ 185/26 ต.ทับเที่ยง อ.เมืองตรัง จ.ตรัง <ul style="list-style-type: none"> อาคาร : ประกอบด้วยอาคารทาวเฮ้าส์ 2 ชั้น พื้นที่ใช้สอย 22 ตารางเมตร ปัจจุบันใช้เป็นห้องพักรักษาพยาบาล,ห้องประชุมแพทย์ 	1.5	บริษัทฯ เป็นเจ้าของ	ไม่มี
อาคารเลขที่ 185/29 ต.ทับเที่ยง อ.เมืองตรัง จ.ตรัง <ul style="list-style-type: none"> อาคาร : ประกอบด้วยอาคารทาวเฮ้าส์ 2 ชั้น พื้นที่ใช้สอย 135 ตารางเมตร ปัจจุบันใช้เป็น บ้านพักพนักงานศูนย์เปล และ สนง.แผนกยานพาหนะ (AMB) 	1.3	บริษัทฯ เป็นเจ้าของ	ไม่มี
อาคารเลขที่ 247/9 ต.ทับเที่ยง อ.เมืองตรัง จ.ตรัง <ul style="list-style-type: none"> อาคาร : ทำการรื้อถอน และอยู่ระหว่างการก่อสร้างอาคารหลังใหม่ 	-	บริษัทฯ เป็นเจ้าของ	ไม่มี
อาคารเลขที่ 96/20,21 ต.ทับเที่ยง อ.เมืองตรัง จ.ตรัง <ul style="list-style-type: none"> อาคาร : ประกอบด้วยอาคารทาวเฮ้าส์ 2 ชั้น พื้นที่ใช้สอย 108 ตารางเมตร ปัจจุบันใช้เป็น ใช้เป็นบ้านพักของแพทย์ 	3.4	บริษัทฯ เป็นเจ้าของ	ไม่มี

4.1.2 ที่ดินและอาคารของบริษัทย่อย

บริษัทย่อย มีที่ดินและอาคารซึ่งอยู่ในระหว่างก่อสร้าง ณ วันที่ 31 ธันวาคม 2562 โดยสามารถสรุปได้ดังนี้

โรงพยาบาล	มูลค่าทางบัญชี (ล้านบาท)	ลักษณะ กรรมสิทธิ์	ภาระผูกพัน
โรงพยาบาลวัฒนแพทย์ อ่าวนาง <ul style="list-style-type: none"> ที่ตั้ง : 555 หมู่ 5 ตำบลอ่าวนาง อำเภอเมืองกระบี่ จังหวัดกระบี่ อาคาร: ประกอบด้วยอาคารสูง 4 ชั้น พื้นที่ใช้สอย 6,967 ตารางเมตร ปัจจุบันใช้เป็น แผนก OPD แผนก IPD ศูนย์ตรวจสุขภาพ แผนกศัลยกรรม แผนกกายภาพ แผนกอุบัติเหตุฉุกเฉิน และเภสัชกรรม และ ร้านกาแฟ 	158.0	บริษัทย่อย เป็นเจ้าของ	จำนองที่ดินพร้อมสิ่งปลูกสร้างเพื่อค้ำประกันวงเงินสินเชื่อ
อาคาร Support <ul style="list-style-type: none"> อาคาร: ประกอบด้วยอาคารสูง 2 ชั้น พื้นที่ใช้สอย 2,131 ตารางเมตร ปัจจุบันใช้เป็นแผนกห้องอาหาร ส่วนพักแพทย์ แผนกคลังสินค้า แผนกเวชระเบียน แผนกเครื่องมือแพทย์ แผนกอาคารและสถานที่ ห้องควบคุมไฟฟ้า และสำนักงานโรงพยาบาล 	41.1	บริษัทย่อย เป็นเจ้าของ	จำนองที่ดินพร้อมสิ่งปลูกสร้างเพื่อค้ำประกันวงเงินสินเชื่อ
อาคารเลขที่ 247/11 ต.อ่าวนาง อ.เมือง จ.กระบี่ <ul style="list-style-type: none"> อาคาร : ประกอบด้วยอาคารทาวเฮ้าส์ 2 ชั้น พื้นที่ใช้สอย 217 ตารางเมตร ปัจจุบันใช้เป็น ใช้เป็นหอพักพนักงาน 	4.9	บริษัทย่อย เป็นเจ้าของ	ไม่มี
<ul style="list-style-type: none"> ที่ดิน : โฉนดเลขที่ 34717 55000 และ 55001 รวม 9-0-2 ไร่ 	68.6	บริษัทย่อย เป็นเจ้าของ	จำนองที่ดินเพื่อค้ำประกันวงเงินสินเชื่อ

โรงพยาบาล	มูลค่าทางบัญชี (ล้านบาท)	ลักษณะ กรรมสิทธิ์	ภาระผูกพัน
โรงพยาบาลวัดนแพทย์ สมุย ที่ตั้ง : ตำบลบ่อผุด อำเภอเกาะสมุย จังหวัดสุราษฎร์ธานี ที่ดิน: โฉนดเลขที่ 9641 42402 และ 23944 รวม 6-3-5.40 ไร่	217.9	บริษัทย่อย เป็นเจ้าของ	จำนองที่ดินเพื่อค้ำประกัน วงเงินสินเชื่อ

4.2 ใบอนุญาตในการประกอบธุรกิจ

ใบอนุญาตสำคัญในการประกอบธุรกิจให้การรักษายาบาล ได้แก่ ใบอนุญาตให้ประกอบกิจการสถานพยาบาล และใบอนุญาตให้ดำเนินการสถานพยาบาล

- (1) **ใบอนุญาตให้ประกอบกิจการสถานพยาบาล :** ออกให้โดยกรมสนับสนุนบริการสุขภาพ กระทรวงสาธารณสุขให้แก่บุคคลหรือนิติบุคคลผู้ได้รับอนุญาตในการประกอบกิจการสถานพยาบาล โดยกำหนดอายุให้ใช้ได้ไม่เกินวันสิ้นปีปฏิทินของปีที่ 10 นับแต่ปีที่ออกใบอนุญาต
- (2) **ใบอนุญาตให้ดำเนินการสถานพยาบาล :** ออกให้โดยกรมสนับสนุนบริการสุขภาพ กระทรวงสาธารณสุขให้ไว้แก่แพทย์ผู้มีหน้าที่ควบคุม ดูแล รับผิดชอบในการดำเนินการสถานพยาบาล โดยกำหนดอายุให้ใช้ได้ไม่เกินวันสิ้นปีปฏิทินของปีที่ 2 นับแต่ปีที่ออกใบอนุญาต

บริษัทฯ และบริษัทย่อยได้รับใบอนุญาตดังกล่าวข้างต้นครบถ้วน โดยใบอนุญาตแต่ละฉบับมีรายละเอียด แสดงดังตาราง

สถานพยาบาล	ใบอนุญาตประเภทให้ประกอบกิจการ	ใบอนุญาตประเภทให้ดำเนินการ
โรงพยาบาล วัฒนแพทย์ ตรัง	ใบอนุญาตให้ประกอบกิจการสถานพยาบาล ใบอนุญาตที่ : 10201000458 ให้ไว้แก่ : บริษัท โรงพยาบาลวัฒนแพทย์ ตรัง จำกัด (มหาชน) อนุญาตให้ใช้ได้จนถึง : 31 ธันวาคม 2571 บริการที่จัดให้มีเพิ่มเติม : บริการฟอกเลือดด้วย เครื่องไตเทียม	ใบอนุญาตให้ดำเนินการสถานพยาบาล ใบอนุญาตที่ : 10201020345 ให้ไว้แก่ : นายแพทย์วิทยา ลีละวัฒน์ อนุญาตให้ใช้ได้จนถึง : 31 ธันวาคม 2563

สถานพยาบาล	ใบอนุญาตประเภทให้ประกอบกิจการ	ใบอนุญาตประเภทให้ดำเนินการ
คลินิกเวชกรรม อินเตอร์เนชั่นแนล	ใบอนุญาตให้ประกอบกิจการสถานพยาบาล ใบอนุญาตที่ : 81101000660 ให้ไว้แก่ : บริษัท โรงพยาบาลวัฒนแพทย์ อ่าวนาง จำกัด อนุญาตให้ใช้ได้จนถึง : 31 ธันวาคม 2569 บริการที่จัดให้มีเพิ่มเติม : เอกซเรย์ และตรวจ ทางห้องปฏิบัติการ <u>เลิกกิจการ เมื่อวันที่ 1 มิถุนายน 2562</u>	ใบอนุญาตให้ดำเนินการสถานพยาบาล ใบอนุญาตที่ : 81101000860 ให้ไว้แก่ : นายวุฒิพงษ์ สายสุวรรณ อนุญาตให้ใช้ได้จนถึง : 31 ธันวาคม 2563 <u>เลิกกิจการ เมื่อวันที่ 1 มิถุนายน 2562</u>
โรงพยาบาล วัฒนแพทย์ อ่าวนาง	ใบอนุญาตให้ประกอบกิจการสถานพยาบาล ใบอนุญาตที่ : 10201001062 ให้ไว้แก่ : บริษัท โรงพยาบาลวัฒนแพทย์ อ่าวนาง จำกัด อนุญาตให้ใช้ได้จนถึง : 31 ธันวาคม 2571 บริการที่จัดให้มีเพิ่มเติม : -	ใบอนุญาตให้ดำเนินการสถานพยาบาล ใบอนุญาตที่ : ค.10201000962 ให้ไว้แก่ : นายแพทย์สมชาย จันทรสว่าง อนุญาตให้ใช้ได้จนถึง : 31 ธันวาคม 2563

4.3 สัญญาที่สำคัญของบริษัทฯ และบริษัทย่อย

4.3.1 สัญญาเช่าที่ดินบริเวณข้างโรงพยาบาลเพื่อใช้สำหรับเป็นที่จอดรถสำหรับผู้มาใช้บริการของบริษัทฯ

คู่สัญญา	รายละเอียดทรัพย์สินที่เช่า	อายุสัญญา	ค่าเช่า
นายเรวัต พิริยาภรณ์	ที่ดินเปล่าจำนวน 13 แปลง ที่ตั้ง ตำบลทับเที่ยง อำเภอเมือง จังหวัด ตรัง รวมจำนวน 381.3 ตารางวา	3 ปี ตั้งแต่ 16 พฤศจิกายน 2562 ถึง 15 พฤศจิกายน 2565	ปีที่ 1-2 : 14,520 บาทต่อเดือน ปีที่ 3-4 : 15,972 บาทต่อเดือน

นายชนะ ฉางตา	ที่ดินเปล่าจำนวน 3 แปลง ที่ตั้งตำบลทับเที่ยง อำเภอเมือง จังหวัดตรัง รวมจำนวน 458 ตารางวา	1 ปี ตั้งแต่ 16 มิถุนายน 2562 ถึง 15 มิถุนายน 2563	14,000 บาทต่อเดือน
นางสาวพิชชา สุขุมวาท	ที่ดินเปล่าจำนวน 1 แปลงที่ตั้งตำบลทับเที่ยง อำเภอเมือง จังหวัดตรัง รวมจำนวน 2 งาน 85 9/10 ตารางวา	3 ปี ตั้งแต่ 16 มิถุนายน 2562 ถึง 15 มิถุนายน 2565	ปีที่ 1 : 5,000 บาทต่อเดือน ปีที่ 2 : 6,666.67 บาทต่อเดือน ปีที่ 3 : 8,333.33 บาทต่อเดือน

4.3.2 สัญญาเช่าช่วงอาคารเพื่อใช้สำหรับประกอบกิจการคลินิกเวชกรรมของบริษัทย่อย

คู่สัญญา	รายละเอียดทรัพย์สินที่เช่า	อายุสัญญา	ค่าเช่า
นายธันยกร คงนิม	อาคารพาณิชย์ 2 ชั้น จำนวน 1 คูหา เลขที่ 876/8 หมู่ 2 ตำบลอ่าวนาง อำเภอเมือง จังหวัดกระบี่	3 ปี ตั้งแต่ 1 พฤษภาคม 2560 ถึง 30 เมษายน 2563	4,160,000 บาทต่อ 3 ปี

4.3.3 สัญญาสินเชื่อกับสถาบันทางการเงิน

บริษัทฯ และบริษัทย่อยได้ทำสัญญาสินเชื่อกับสถาบันทางการเงินจำนวน 3 แห่ง ประกอบด้วย สัญญาเงินกู้ยืมระยะยาว สัญญาเงินกู้เบิกเงินเกินบัญชี ตัวสัญญาใช้เงิน เงินกู้ยืมระยะยาว รวมถึงหนังสือค้ำประกันวงเงินโดยมีวงเงินรวม ณ วันที่ 31 ธันวาคม 2561 จำนวน 922.26 ล้านบาท โดยมีภาระหนี้จำนวน 187.12 ล้านบาท ทั้งนี้ ในสัญญาเงินกู้กับสถาบันทางการเงินมีเงื่อนไขที่สำคัญ ได้แก่

- 1) บริษัทฯ ต้องดำรงส่วนของทุนเป็นบวกตลอดอายุสัญญา
- 2) การเปลี่ยนแปลงโครงสร้างผู้ถือหุ้น/ผู้บริหาร เกินกว่าร้อยละ 25 ต้องได้รับความยินยอมจากผู้ถือหุ้นเป็นลายลักษณ์อักษรก่อน
- 3) เงื่อนไขที่บริษัทฯ และบริษัทย่อย จะต้องดำรงอัตราส่วนหนี้สินต่อส่วนของผู้ถือหุ้น (D/E: Debt To Equity Ratio) และดำรงอัตราส่วนความสามารถในการชำระหนี้ (DSCR: Debt Service Coverage Ratio) โดยมีรายละเอียดดังนี้

การดำรงอัตราส่วนทางการเงิน	อัตราส่วนหนี้สินต่อทุน	อัตราส่วนความสามารถในการชำระหนี้
บริษัท โรงพยาบาลวัดนแพทย์ ตัง จำกัด(มหาชน)	ไม่เกิน 1.0 เท่า , 1.50 เท่า ⁽¹⁾	ไม่น้อยกว่า 1.25 เท่า, ไม่น้อยกว่า 1.30 เท่า ⁽²⁾
บริษัท โรงพยาบาลวัดนแพทย์ อ่าวนาง จำกัด	ไม่เกิน 2.50 เท่า	ไม่น้อยกว่า 1.25 เท่า
บริษัท โรงพยาบาลวัดนแพทย์ สมุย จำกัด	ไม่เกิน 2.36 เท่า	ไม่น้อยกว่า 1.0 เท่า

หมายเหตุ : (1) อัตราส่วนที่กำหนดโดย บมจ.ธนาคารเกียรตินาคิน

(2) อัตราส่วนที่กำหนดโดย บมจ.ธนาคารกรุงไทย

4.4 การประกันภัย

บริษัทฯ และบริษัทย่อย ได้ทำประกันความเสี่ยงภัยทรัพย์สิน อาคารบริการและอาคารสำนักงาน โดยมีจำนวนเงินเอาประกันภัยรวมทั้งสิ้น 574,891 บาท โดยมีรายละเอียดดังนี้

1. กรมธรรม์ประกันความเสี่ยงภัยทรัพย์สิน อาคารโรงพยาบาล

ผู้ให้สัญญา	บริษัท ทิพยประกันภัย จำกัด (มหาชน)
ผู้เอาประกันภัย	บริษัท โรงพยาบาลวัดนแพทย์ ตัง จำกัด (มหาชน)
ผู้รับผลประโยชน์	บริษัท โรงพยาบาลวัดนแพทย์ ตัง จำกัด (มหาชน) และธนาคารกรุงไทย ตามภาระผูกพัน
ระยะเวลา	1 มกราคม ถึง 31 ธันวาคม 2563
จำนวนเงินเอาประกัน	252,873,000 บาท
รายละเอียดทรัพย์สินที่เอาประกันภัย	<p>เลขที่ 247/2 ถนนพหลุลง ตำบลทับเที่ยง อำเภอเมือง จังหวัดตรัง</p> <ol style="list-style-type: none"> 1. อาคารฝากประภา 2. อาคารบุญเลี้ยง 3. อาคารอมรา-วิทยาฯ 4. อาคารห้องควบคุมไฟฟ้า 5. อาคารโรงจอดรถจักรยาน และบ่อบำบัด 6. ทางเดินเชื่อมอาคาร และคอนกรีต 7. อาคารศูนย์เอกซเรย์ คอมพิวเตอร์ 8. อาคาร MRI Center 9. อาคารสำนักงาน FMS, AMB, FNT รวม 3 อาคาร 10. อาคารบ้านพักแพทย์ รวม 10 อาคาร 11. อาคารโรงซัก 12. อาคารโรงกรองน้ำ 13. อาคารคลังสินค้า 14. อาคารทองราชา <p>สถานที่เอาประกันภัย ประกอบด้วยทรัพย์สินที่เอาประกันภัย ดังนี้</p> <p>(14) สิ่งปลูกสร้าง (ไม่รวมรากฐาน) รวมส่วนปรับปรุงต่อเติมอาคารรวม</p> <p>(15) งานระบบสาธารณูปโภคต่างๆ เช่น ระบบไฟฟ้า ระบบประปา ระบบสื่อสาร ระบบสุขาภิบาล ระบบลิฟท์ ระบบปรับอากาศ ระบบดับเพลิง</p>
ความคุ้มครอง	<p>คุ้มครองความสูญเสีย หรือความเสียหายต่อทรัพย์สินที่เอาประกันภัย อันมีสาเหตุจากไฟไหม้ ฟ้าผ่า ภัยระเบิด ภัยจากการเฉี่ยวและหรือการชนของยานพาหนะ ภัยลูกเห็บ ภัยเนื่องจากน้ำ (ไม่รวมภัยน้ำท่วม) ภัยลมพายุ ภัยจากแผ่นดินไหวหรือภูเขาไฟระเบิด หรือคลื่นใต้น้ำหรือสึนามิ ภัยจากอากาศยาน ภัยจากควัน ภัยไฟฟ้า ภัยการนัดหยุดงาน การจลาจล หรือการกระทำอันมีเจตนาร้าย รวมถึงอุบัติเหตุจากปัจจัยภายนอก ภายใต้เงื่อนไขและข้อยกเว้นของกรมธรรม์ประกันความเสี่ยงภัยทรัพย์สินฉบับมาตรฐาน ทั้งนี้ อยู่ภายใต้เงื่อนไขข้อตกลงคุ้มครอง และข้อยกเว้นของ</p>

	กรมธรรม์
--	----------

2. กรมธรรม์ประกันภัยความเสี่ยงภัยทรัพย์สิน

ผู้ให้สัญญา	บริษัท แอลเอ็มจี ประกันภัย จำกัด (มหาชน)
ผู้เอาประกันภัย	บริษัท โรงพยาบาลวัดนแพทย์ อ่าวนาง จำกัด
ผู้รับผลประโยชน์	สถานที่ติดตั้งทรัพย์สิน ลำดับที่ 1 ธนาคารกสิกรไทย จำกัด (มหาชน) ตามการระ ผูกพัน สถานที่ติดตั้งทรัพย์สิน ลำดับที่ 2 บริษัท โรงพยาบาลวัดนแพทย์ อ่าวนาง จำกัด สถานที่ติดตั้งทรัพย์สิน ลำดับที่ 3 บริษัท โรงพยาบาลวัดนแพทย์ อ่าวนาง จำกัด
ระยะเวลา	1 มกราคม ถึง 31 ธันวาคม 2563
จำนวนเงินเอาประกัน	322,018,000 บาท
รายละเอียดทรัพย์สินที่เอา ประกันภัย	1. โรงพยาบาลวัดนแพทย์ อ่าวนาง หมู่ที่ 5 ตำบลอ่าวนาง อำเภอเมืองกระบี่ จังหวัดกระบี่ 2. บ้านพักแพทย์ เลขที่ 247/11 หมู่ที่ 5 ตำบลอ่าวนาง อำเภอเมืองกระบี่ จังหวัดกระบี่ 3. คลินิกเวชกรรม อินเตอร์เนชั่นแนล เลขที่ 876/8 หมู่ 2 ตำบลอ่าวนาง อำเภอเมือง จังหวัดกระบี่ สถานที่เอาประกันภัย ประกอบด้วยทรัพย์สินที่เอาประกันภัย ดังนี้ ● เฟอร์นิเจอร์ เครื่องติดตั้งเครื่องครัว เครื่องตกแต่ง ป้ายชื่อร้านที่ติดอยู่นอก อาคาร เครื่องใช้สำนักงาน เครื่องปรับอากาศ เครื่องไฟฟ้า ระบบไฟฟ้า สายไฟ แสงไฟ ตู้ควบคุมไฟฟ้า มิเตอร์ไฟฟ้า หม้อแปลงไฟฟ้า ระบบ น้ำประปา ระบบโทรศัพท์ ระบบสาธารณูปโภค ระบบอินเตอร์เน็ต โทรทัศน์ วงจรปิด ● เครื่องมือทางการแพทย์ และเครื่องใช้ทางการแพทย์
ความคุ้มครอง	คุ้มครองความสูญเสีย หรือความเสียหายของทรัพย์สินที่เอาประกันภัย อันมีสาเหตุ จากไฟไหม้ ฟ้าผ่า ภัยระเบิด ภัยเนื่องจากน้ำ ภัยจากอากาศยาน ภัยจากควัน ภัยไฟฟ้า ภัยถูกเห็บ ภัยจากแผ่นดินไหวหรือภูเขาไฟระเบิดหรือคลื่นใต้น้ำหรือสึนามิ ภัยจาก การเฉี่ยวและหรือการชนของยานพาหนะ ภัยลมพายุ ภัยการนัดหยุดงาน การ จลาจล หรือการกระทำอันมีเจตนาร้าย รวมถึงอุบัติเหตุจากปัจจัยภายนอก ภายใต้ เงื่อนไขและข้อยกเว้นของกรมธรรม์ประกันความเสี่ยงภัยทรัพย์สินฉบับมาตรฐาน

นอกจากนี้ บริษัทฯและบริษัทย่อย ได้ทำประกันภัยสำหรับผู้ประกอบวิชาชีพทางการแพทย์ และประกันภัยความรับผิดต่อบุคคลภายนอก และทรัพย์สินของบุคคลภายนอก รายละเอียดดังนี้

3. กรมธรรม์ประกันภัยความรับผิดทางวิชาชีพสำหรับโรงพยาบาล (Medical Malpractice Insurance)

ผู้ให้สัญญา	บริษัท ทิพยประกันภัย จำกัด (มหาชน)
ผู้เอาประกันภัย	บริษัท โรงพยาบาลวัฒนแพทย์ ตรัง จำกัด (มหาชน)
ผู้รับผลประโยชน์	บริษัท โรงพยาบาลวัฒนแพทย์ ตรัง จำกัด (มหาชน)
ระยะเวลา	1 มกราคม ถึง 31 ธันวาคม 2563
จำกัดความรับผิด	ไม่เกิน 5,000,000 บาทต่อครั้ง (รวมค่าใช้จ่ายต่างๆ ทางกฎหมาย) ค่าเสียหายส่วนแรก 1,000,000 บาทต่อครั้ง
สถานที่เอาประกันภัย	247/2 ถนนพหลุลง ตำบลทับเที่ยง อำเภอเมือง จังหวัดตรัง
ความคุ้มครอง	คุ้มครองการถูกบุคคลเรียกร้อง หรือฟ้องร้องเรียกค่าเสียหายจากการบาดเจ็บทางร่างกาย หรือการเสียชีวิตที่ผิดปกติจากประกอบวิชาชีพทางการแพทย์

4. กรมธรรม์ประกันภัยความรับผิดทางวิชาชีพสำหรับโรงพยาบาล (Medical Malpractice Insurance)

ผู้ให้สัญญา	บริษัท กรุงเทพประกันภัย จำกัด (มหาชน)
ผู้เอาประกันภัย	บริษัท โรงพยาบาลวัฒนแพทย์ อ่าวนาง จำกัด
ผู้รับผลประโยชน์	บริษัท โรงพยาบาลวัฒนแพทย์ อ่าวนาง จำกัด
ระยะเวลา	1 มีนาคม 2563 ถึง 1 มีนาคม 2564
จำกัดความรับผิด	ไม่เกิน 5,000,000 บาทต่อครั้ง (รวมค่าใช้จ่ายต่างๆ ทางกฎหมาย) ค่าเสียหายส่วนแรก 500,000 บาทต่อครั้ง
สถานที่เอาประกันภัย	247/2 ถนนพหลุลง ตำบลทับเที่ยง อำเภอเมือง จังหวัดตรัง
ความคุ้มครอง	คุ้มครองการถูกบุคคลเรียกร้อง หรือฟ้องร้องเรียกค่าเสียหายจากการบาดเจ็บทางร่างกาย หรือการเสียชีวิตที่ผิดปกติจากประกอบวิชาชีพทางการแพทย์

5. กรมธรรม์ประกันภัยความรับผิดต่อบุคคลภายนอก

ผู้ให้สัญญา	บริษัท ทิพยประกันภัย จำกัด (มหาชน)
ผู้เอาประกันภัย	บริษัท โรงพยาบาลวัฒนแพทย์ ตรัง จำกัด (มหาชน)
ผู้รับผลประโยชน์	บุคคลภายนอกตามจำนวนเงินที่ผู้เอาประกันภัยจะต้องรับผิดชอบตามกฎหมาย
ระยะเวลา	1 มกราคม ถึง 31 ธันวาคม 2563
จำกัดความรับผิด	ไม่เกิน 50,000,000 บาทต่อครั้ง ตลอดระยะเวลาเอาประกันภัย

สถานที่เอาประกันภัย	247/2 ถนนพหลุลง ตำบลทับเที่ยง อำเภอเมือง จังหวัดตรัง
ความคุ้มครอง	คุ้มครองความเสียหายที่ผู้เอาประกันภัยจะต้องรับผิดชอบตามกฎหมาย สำหรับการเสียชีวิต หรือบาดเจ็บต่อร่างกาย หรือความเจ็บป่วยของบุคคลภายนอก ความสูญเสีย หรือความเสียหายต่อทรัพย์สินของบุคคลภายนอก ซึ่งความรับผิดชอบเกิดขึ้น โดยอุบัติเหตุอันเกี่ยวกับกิจการ หรือธุรกิจของผู้เอาประกันภัย ภายใต้ขอบเขตการเสี่ยงภัยที่เอาประกันภัยไว้

6. กรมธรรม์ประกันภัยความรับผิดชอบบุคคลภายนอก

ผู้ให้สัญญา	บริษัท แอลเอ็มจี ประกันภัย จำกัด (มหาชน)
ผู้เอาประกันภัย	บริษัท โรงพยาบาลวัดนแพทย์ อ่าวนาง จำกัด
ผู้รับผลประโยชน์	บุคคลภายนอกตามจำนวนเงินที่ผู้เอาประกันภัยจะต้องรับผิดชอบตามกฎหมาย
ระยะเวลา	1 มกราคม ถึง 31 ธันวาคม 2563
จำกัดความรับผิด	ไม่เกิน 50,000,000 บาทต่อครั้ง ตลอดระยะเวลาเอาประกันภัย
สถานที่เอาประกันภัย	247/2 ถนนพหลุลง ตำบลทับเที่ยง อำเภอเมือง จังหวัดตรัง
ความคุ้มครอง	คุ้มครองความเสียหายที่ผู้เอาประกันภัยจะต้องรับผิดชอบตามกฎหมาย สำหรับ 1. การเสียชีวิต หรือบาดเจ็บต่อร่างกาย หรือความเจ็บป่วยของบุคคลภายนอก 2. ความสูญเสีย หรือความเสียหายต่อทรัพย์สินของบุคคลภายนอก ซึ่งความรับผิดชอบเกิดขึ้น โดยอุบัติเหตุอันเกี่ยวกับกิจการ หรือธุรกิจของผู้เอาประกันภัย ภายใต้ขอบเขตการเสี่ยงภัยที่เอาประกันภัยไว้

4.5 นโยบายการลงทุนในบริษัทย่อย

บริษัทฯ มีนโยบายในการลงทุนในบริษัทที่มีวัตถุประสงค์ในการประกอบธุรกิจเช่นเดียวกับธุรกิจหลักของ บริษัทฯ กิจกรรมที่มีลักษณะใกล้เคียงกัน รวมถึงกิจการที่สนับสนุนกิจการของบริษัทฯ ซึ่งจะส่งผลให้บริษัทมีผลประกอบการหรือผลกำไรเพิ่มมากขึ้น หรือลงทุนในธุรกิจที่เอื้อประโยชน์ (Synergy) ให้กับบริษัทฯ โดยสามารถสนับสนุนการดำเนินธุรกิจหลักของบริษัทฯ ให้มีความครบวงจรมากยิ่งขึ้น เพื่อเพิ่มขีดความสามารถในการแข่งขันของบริษัทฯ อย่างไรก็ดี คณะกรรมการอาจพิจารณาลงทุนในธุรกิจอื่นนอกเหนือจากธุรกิจหลักหรือธุรกิจอื่นของบริษัท หากคณะกรรมการเห็นว่าธุรกิจดังกล่าวเป็นธุรกิจที่มีศักยภาพและการลงทุนดังกล่าวเป็นประโยชน์แก่บริษัทฯ และผู้ถือหุ้นโดยรวม

5. ข้อพิพาททางกฎหมาย

บริษัทฯ ไม่มีข้อพิพาททางกฎหมายที่ยังไม่สิ้นสุดที่อาจมีผลกระทบด้านลบต่อสินทรัพย์ของบริษัทฯ เกินกว่าร้อยละ 5 ของส่วนของผู้ถือหุ้น ณ วันที่ 31 ธันวาคม 2562

6. ข้อมูลทั่วไปและข้อมูลสำคัญอื่น

6.1 ข้อมูลทั่วไป

6.1.1 บริษัท โรงพยาบาลวัฒนแพทย์ ตรัง จำกัด (มหาชน)

ชื่อบริษัท	บริษัท โรงพยาบาลวัฒนแพทย์ ตรัง จำกัด (มหาชน)
ชื่อบริษัท (ภาษาอังกฤษ)	WATTANAPAT HOSPITAL TRANG PUBLIC COMPANY LIMITED
ประเภทธุรกิจ	สถานพยาบาลเอกชนประเภทรับผู้ป่วยไว้ค้างคืน
เลขทะเบียนบริษัท	0107559000524
ที่ตั้งสำนักงานใหญ่	247/2 ถนนพัทลุง ตำบลทับเที่ยง อำเภอเมืองตรัง จังหวัดตรัง 92000
โทรศัพท์	0 7520 5555
โทรสาร	0 7520 5460
Homepage	http://www.wattanapat.co.th/
นักลงทุนสัมพันธ์	0 7520 5555 ต่อ 6731

2. นายทะเบียนหลักทรัพย์

ชื่อบริษัท	บริษัท ศูนย์รับฝากหลักทรัพย์ (ประเทศไทย) จำกัด
ที่ตั้งสำนักงานใหญ่	เลขที่ 93 ถนนรัชดาภิเษก แขวงดินแดง เขตดินแดง กรุงเทพฯ 10400
โทรศัพท์	0 2229 2800
โทรสาร	0 2359 1259

3. ผู้สอบบัญชี

ชื่อบริษัท	บริษัท สอบบัญชีธรรมนิติ จำกัด
ที่ตั้งสำนักงานใหญ่	178 อาคารธรรมนิติ ชั้น 6-7 ซอยเพิ่มทรัพย์ (ประชาชื่น 20) ถนนประชาชื่น แขวงบางซื่อ เขตบางซื่อ กรุงเทพมหานคร 10800
โทรศัพท์	0 2596 0500
โทรสาร	0 2596 0560

4. ผู้ตรวจสอบภายใน

ชื่อบริษัท	บริษัท ผู้ความสำเร็จ จำกัด
ที่ตั้งสำนักงานใหญ่	499 ซอยเจริญสนิทวงศ์ 75 แขวงบางพลัด เขตบางพลัด กรุงเทพมหานคร 10700
โทรศัพท์	08 0589 7594

5. ที่ปรึกษากฎหมาย

ชื่อบริษัท	บริษัท ที่ปรึกษากฎหมาย ซีเอ็มที จำกัด
ที่ตั้งสำนักงานใหญ่	75 ซอยพื้งมี 11 ถนนสุขุมวิท แขวงบางจาก เขตพระโขนง กรุงเทพมหานคร 10260
โทรศัพท์	08 1836 7236