

ส่วนที่ 1 : การประกอบธุรกิจ

1. นโยบายและภาพรวมการประกอบธุรกิจ

บริษัท ไทยเพรซิเดนทึ่ฟู้ดส์ จำกัด (มหาชน) (TFMAMA) เป็นบริษัทซึ่งเกิดขึ้นจากการควบบริษัทตามพระราชบัญญัติบริษัทมหาชนจำกัด พ.ศ. 2535 และที่มีการแก้ไขเพิ่มเติม (พ.ร.บ. บริษัทมหาชนฯ) ระหว่าง บริษัท ไทยเพรซิเดนทึ่ฟู้ดส์ จำกัด (มหาชน) (TF) และ บริษัท เพรซิเดนทึ่ไรซ์โปรดักส์ จำกัด (มหาชน) (PR) โดยจดทะเบียนควบบริษัทกับกรมพัฒนาธุรกิจการค้ากระทรวงพาณิชย์เมื่อวันที่ 16 ตุลาคม 2560 และได้รับมาซึ่งทรัพย์สิน หนังสือ สิทธิ หน้าที่ และความรับผิดชอบทั้งหมดของทั้งสองบริษัทดังกล่าวโดยผลของกฎหมาย

บริษัทฯ ประกอบธุรกิจด้านการผลิตและจัดจำหน่ายผลิตภัณฑ์อาหาร ได้แก่ ผลิตภัณฑ์บะหมี่ ผลิตภัณฑ์กึ่งสำเร็จรูปที่แปรรูปจากข้าว และอาหารกึ่งสำเร็จรูป ผลิตภัณฑ์เบเกอรี่ ขนมปังกรอบ น้ำผลไม้ และบรรจุภัณฑ์ ทั้งนี้ บริษัทฯ มีบริษัทย่อยรวมทั้งสิ้น 8 บริษัท และมีบริษัทร่วมรวมทั้งสิ้น 6 บริษัท ซึ่งประกอบธุรกิจด้านอาหาร, ด้านวัตถุดิบ, ด้านบรรจุภัณฑ์, ด้านลงทุน และด้านอื่นๆ

ปัจจุบันบริษัทฯ มีทุนจดทะเบียนและทุนชำระแล้วเท่ากับ 329,704,014 บาท แบ่งออกเป็นหุ้นสามัญจำนวนทั้งสิ้น 329,704,014 หุ้น มูลค่าที่ตราไว้หุ้นละ 1 บาท

1.1 วิสัยทัศน์และพันธกิจ

วิสัยทัศน์

“ เป็นผู้นำระดับโลกในการผลิตผลิตภัณฑ์อาหารและแบรนด์สินค้าที่ผู้บริโภคยอมรับ และพึงพอใจให้มืออยู่ในทุกครัวเรือน โดยเป็นผลิตภัณฑ์อาหารที่มีความปลอดภัย และคุณภาพตามมาตรฐานระดับสากล ภายใต้การดำเนินธุรกิจที่สร้างสรรค์และรับผิดชอบต่อสังคมและสิ่งแวดล้อม เพื่อความยั่งยืน ”

พันธกิจ

1. มุ่งเน้นให้ผู้บริโภคได้รับประโยชน์สูงสุด ด้วยผลิตภัณฑ์ที่มีคุณภาพ รสชาติอร่อย คำนึงถึงหลักโภชนาการที่ดี รวมทั้งความสะอาด และปลอดภัย ด้วยราคาที่เหมาะสม
2. พัฒนาบุคลากรให้มีความรู้ ความเชี่ยวชาญในการปฏิบัติงาน เพื่อพัฒนาองค์กรไปสู่องค์กรแห่งการเรียนรู้สำหรับทุกๆ คน
3. เพิ่มศักยภาพในการผลิตด้วยเทคโนโลยีทันสมัย ควบคู่กับการวิจัยและพัฒนาผลิตภัณฑ์ เพื่อสร้างนวัตกรรมทางอาหาร พร้อมด้วยระบบการบริหารจัดการที่มีประสิทธิภาพบนพื้นฐานของข้อมูลขนาดใหญ่ (Big Data)

4. มองหาโอกาส และช่องทางการตลาด เพื่อขยายธุรกิจให้เติบโตอย่างต่อเนื่อง ครอบคลุมในทุกภูมิภาคทั่วโลก
5. สร้างความไว้วางใจให้กับผู้มีส่วนได้ส่วนเสีย และให้ความสำคัญอย่างจริงจังในการรับผิดชอบต่อสังคม การดูแลรักษาทรัพยากรทางธรรมชาติและสิ่งแวดล้อม โดยใช้หลักธรรมาภิบาลเพื่อพัฒนาอย่างยั่งยืน

ค่านิยม (Core Values) : “Powers”



P articipation	ร่วมมือร่วมใจ
O rganization that learns	ใฝ่เรียนรู้
W orld class	สู่มาตรฐาน
E thics	ทำงานมีจริยธรรม
R esponsibility	ทำธุรกรรมมีความรับผิดชอบ
S ustainability	ประกอบธุรกิจยั่งยืน

1.2 การเปลี่ยนแปลงและพัฒนากิจการที่สำคัญ

การเปลี่ยนแปลงและพัฒนากิจการที่สำคัญ หลังการควบบริษัทระหว่าง TF กับ PR โดยมีผลทางกฎหมายนับตั้งแต่วันที่ 16 ตุลาคม 2560 เป็นต้นไป

16 ตุลาคม 2560





จดทะเบียนควบบริษัทต่อกระทรวงพาณิชย์และกรมสรรพากร และตลาดหลักทรัพย์แห่งประเทศไทย (ตลาดหลักทรัพย์ฯ) รับหุ้นสามัญของบริษัทฯ เป็นหลักทรัพย์ จดทะเบียนในตลาดหลักทรัพย์ฯ มีข้อมูลสำคัญ ดังนี้

- ชื่อบริษัท : บริษัท ไทยเพรซิเดนท์ฟู้ดส์ จำกัด (มหาชน)
THAI PRESIDENT FOODS PUBLIC COMPANY LIMITED
- เลขทะเบียนนิติบุคคล : 0107560000397
- ทุนจดทะเบียน : 329,704,014 บาท แบ่งออกเป็นหุ้นสามัญจำนวนทั้งสิ้น
329,704,014 หุ้น มูลค่าที่ตราไว้หุ้นละ 1 บาท
- ชื่อย่อหลักทรัพย์ : “TFMAMA”
- โลโก้บริษัท : 
- ตราประทับบริษัท : 

- สถานประกอบกิจการของบริษัทฯ จำนวนรวม 6 แห่ง

สำนักงานใหญ่	304 ถนนศรีนครินทร์ แขวงหัวหมาก เขตบางกะปิ กรุงเทพฯ 10240
สาขาที่ 00001 (โรงงานศรีราชา)	601 หมู่ 11 ถนนสุขาภิบาล 8 ตำบลหนองขาม อำเภอสรีราชา จังหวัดชลบุรี 20230
สาขาที่ 00002 (โรงงานลำพูน)	99/9 หมู่ 5 ถนนลำพูน-ป่าซาง ตำบลป่าสัก อำเภอเมืองลำพูน จังหวัดลำพูน 51000
สาขาที่ 00003 (โรงงานระยอง)	43/244 หมู่ 4 ถนนห้วยปราบ-ปลวกแดง ตำบลมาบยางพร อำเภอปลวกแดง จังหวัดระยอง 21140
สาขาที่ 00004 (โรงงานราชบุรี 1)	115 หมู่ 15 ถนนทรงพล ตำบลปากแรต อำเภอบ้านโป่ง จังหวัดราชบุรี 70110
สาขาที่ 00005 (โรงงานราชบุรี 2)	158 หมู่ 15 ถนนทรงพล ตำบลปากแรต อำเภอบ้านโป่ง จังหวัดราชบุรี 70110

- โรงงานผลิตของบริษัทฯ ได้รับการรับรองด้านคุณภาพและมาตรฐานสากล ดังนี้

ใบรับรองมาตรฐาน	ข้อมูล
	มาตรฐาน OHSAS 18001: 2007 การจัดการด้านอาชีวอนามัยและความปลอดภัย (Occupational Health and Safety Management System) จาก BSI Group (Thailand) Co., Ltd. (โรงงานราชบุรี)
	มาตรฐานสากล ระบบการจัดการสิ่งแวดล้อม SO 14001:2004 (Environment Management System) จาก BSI Group (Thailand) Co., Ltd. (โรงงานราชบุรี)
	มาตรฐานสากล ระบบการจัดการสิ่งแวดล้อม ISO 14001:2004 (โรงงานราชบุรี)
	มาตรฐานทางด้านสุขาภิบาล GMP & HACCP (โรงงานศรีราชา ลำพูน ระยอง)

	<p>มาตรฐานทางด้านคุณภาพ ISO-9001 (โรงงานศรีราชา ลำพูน ระยอง)</p>
	<p>มาตรฐานทางด้านสิ่งแวดล้อม ISO-14000 (โรงงานศรีราชา ลำพูน ระยอง)</p>
	<p>มาตรฐานสุขลักษณะที่ดีในการผลิต GMP (โรงงานราชบุรี)</p>
	<p>มาตรฐานระบบการจัดการความปลอดภัยอาหาร HACCP (โรงงานราชบุรี)</p>
	<p>มาตรฐานสากล ระบบการบริหารคุณภาพ ISO 9001: 2008 (โรงงานราชบุรี)</p>
	<p>มาตรฐานห้องปฏิบัติการ ISO/IEC 17025 (โรงงานศรีราชา)</p>
	<p>มาตรฐานระบบการจัดการ ความปลอดภัยอาหาร HACCP (โรงงานราชบุรี)</p>

	<p>BRC มาตรฐานความปลอดภัยอาหารขั้นสูง (โรงงานศรีราชา ลำพูน ระยอง ราชบุรี)</p>
	<p>CSR-DIW ความรับผิดชอบต่อสังคม (โรงงานศรีราชา ลำพูน ระยอง ราชบุรี)</p>
	<p>WCA มาตรฐานการประเมินสภาพการทำงาน (โรงงานศรีราชา)</p>
	<p>อนุรักษ์พลังงาน (โรงงานศรีราชา ลำพูน ระยอง ราชบุรี)</p>
	<p>การรับรองสถานภาพการเป็นผู้นำของเข้า และผู้ส่งของออกระดับ มาตรฐานเออีโอ (Authorized Economic Operator : AEO) (โรงงานศรีราชา ลำพูน ระยอง ราชบุรี)</p>
	<p>มาตรฐานด้านหลักจริยธรรมในการดำเนินธุรกิจในระดับสากล Sedex Members Ethical Trade Audit/ Ethical Trading Initiative (SMETA -4 Pillars) จาก SGS (Thailand) Limited. (โรงงานศรีราชา ระยอง ราชบุรี)</p>
	<p>มาตรฐานฮาลาล (HALAL) (โรงงานระยอง ราชบุรี (1))</p>

	<p>มาตรฐานฮาลาล (HALAL) (โรงงานระยอง ราชบุรี (1))</p>
	<p>การตรวจรับรองด้านการจัดการคุณภาพและความปลอดภัยอาหาร ตามข้อกำหนดของลูกค้า Marks and Spencer Code of Practice (Compliance Audit) จาก FSC ประเทศอังกฤษ (โรงงานราชบุรี)</p>
	<p>การผลิตสินค้าโคเชอร์ KOSHER (โรงงานระยอง)</p>
	<p>มาตรฐานสุขลักษณะที่ดีในการผลิต GMP (โรงงานราชบุรี)</p>
	<p>ฉลากคาร์บอนฟุตพริ้นท์ (โรงงานราชบุรี)</p>

บริษัทฯ ได้รับการรับรองและเป็นสมาชิกแนวร่วมปฏิบัติของภาคเอกชนไทยในการต่อต้านการทุจริต จากสมาคมส่งเสริมสถาบันกรรมการบริษัทไทย (IOD) ตามสิทธิต่อเนื่องจาก บริษัท ไทยเพรซิเดนทึ่ฟู้ดส์ จำกัด (มหาชน) และ บริษัท เพรซิเดนทึ่ไรซ์โปรดักส์ จำกัด (มหาชน) ซึ่งทั้งสองบริษัท ได้รับประกาศนียบัตรการรับรองและเป็นสมาชิกแนวร่วมฯ ดังกล่าวแล้ว เมื่อวันที่ 22 กรกฎาคม 2559 ทั้งนี้ ที่ประชุมคณะกรรมการบริษัทฯ ครั้งที่ 1/2560 เมื่อวันที่ 16 ตุลาคม 2560 ได้มีมติอนุมัตินโยบายการต่อต้านคอร์รัปชันและข้อปฏิบัติตามนโยบายต่อต้านการคอร์รัปชัน ที่ยังคงการปฏิบัติตามนโยบายและระบบงานที่ผ่านกระบวนการรับรองแล้วทุกประการ

18 ตุลาคม 2560 ตลาดหลักทรัพย์แห่งประเทศไทยแจ้งให้ผู้ถือหุ้นและนักลงทุนเริ่มทำการซื้อขายหลักทรัพย์ใหม่ “TFMAMA” ได้เป็นวันแรก

การเปลี่ยนแปลงและพัฒนาการที่สำคัญ 3 ปี ก่อนการควบบริษัท

บริษัท ไทยเพรซิเดนทึ่ฟู้ดส์ จำกัด (มหาชน) (TF)

- ปี 2557 โรงงานผลิตบะหมี่กึ่งสำเร็จรูปในประเทศสงขลา ที่ TF ร่วมลงทุนรองรับการเติบโตของตลาด ได้เปิดดำเนินการ ในกลางปี 2557 โดยได้รับการรับรองมาตรฐาน IFS (International Food Standard) อีกทั้งยังได้รับรองการผลิตสินค้า Halal, GMP & HACCP โดยมีเครื่องจักรผลิตบะหมี่กึ่งสำเร็จรูปประเภทซองรวม 2 เครื่อง มีกำลังการผลิต 4-5 ล้านซองต่อกะต่อเดือน และได้เริ่มทำการจัดจำหน่ายสินค้าตรา Thai Chef, Asia Gold ออกสู่ตลาดสงขลา และยุโรป
- ปี 2558 ปรับเปลี่ยนการทำตลาด โดยใช้ Presenter คุณอัม-พัชราภา ไชยเชื้อ โฆษณาสินค้าในรสชาติต้มยำกุ้ง, ต้มยำกุ้งน้ำข้น และเย็นตาโฟต้มยำหม้อไฟ นับเป็นการเปลี่ยนแปลงในด้านการโฆษณาเมื่อเทียบกับหลายปีที่ผ่านมา ส่งผลให้ภาพรวมธุรกิจมียอดขายเติบโตในช่วงมีโฆษณาเพิ่มขึ้นร้อยละ 8 จากปีก่อน โดยกลยุทธ์การโฆษณาครั้งนี้ส่งผลให้รสชาติเย็นตาโฟต้มยำหม้อไฟ เติบโตสูงถึงร้อยละ 40 และในช่วงไตรมาส 3-4 มีการกระตุ้นตลาดโดยการออกแคมเปญ Lucky Draw โดยใช้ชื่อว่า “มาม่าอร่อยออกรถ แจกริไว์ทุกเดือน แจกทองทุกวัน” ด้วยการจับมือร่วมกับ บริษัท โตโยต้า มอเตอร์ ประเทศไทย จำกัด นับเป็นการสร้างพันธมิตรที่ส่งผลให้เกิดการจดจำตราสินค้าได้อย่างดีเยี่ยม ส่งผลให้แคมเปญนี้มีการเติบโตในช่วงการจัดแคมเปญ เพิ่มขึ้นร้อยละ 3.1 จากปีก่อน
- ปี 2559 เพื่อเป็นการต่อยอดการขายสินค้าประเภทเส้นบะหมี่ของ TF ประกอบกับการขยายตัวของตลาดร้านราเมนญี่ปุ่น ซึ่งมีการขยายตัวอย่างต่อเนื่อง TF จึงได้มีการร่วมทุนกับบริษัท โคราคุเอ็น โฮลดิ้ง คอร์ปอเรชั่น (KOURAKUEN HOLDINGS CORPORATION) ซึ่งเป็นเจ้าของร้านอาหารญี่ปุ่น “โคราคุเอ็น ราเมน” (Kourakuen Ramen) ที่มียอดขายอันดับ 1 ในประเทศญี่ปุ่น โดยได้จัดตั้งบริษัท เพรซิเดนทึ่ โคราคุเอ็น จำกัด (PRESIDENT KOURAKUEN CO.,LTD.) เพื่อประกอบกิจการร้านอาหารราเมนในประเทศไทย โดยมีทุนจดทะเบียน 25 ล้านบาท ซึ่งบริษัท ไทยเพรซิเดนทึ่ฟู้ดส์ จำกัด (มหาชน) ถือหุ้นร้อยละ 70 และ บริษัท โคราคุเอ็น โฮลดิ้ง คอร์ปอเรชั่น จำกัด ถือหุ้นร้อยละ 14 ปัจจุบันร้านอาหารญี่ปุ่น “โคราคุเอ็น ราเมน” (Kourakuen Ramen) มี 2 สาขาที่ “Gateway Ekkamai Shopping Centre” และที่ “J-Park ศรีราชา” โดยมีเป้าหมายที่จะขยายสาขาให้ได้มากกว่า 30 สาขา ภายในระยะเวลา 5 ปี
- ปี 2559 TF ได้ยื่นขอการรับรองและเป็นสมาชิกแนวร่วมปฏิบัติของภาคเอกชนไทยในการต่อต้านทุจริต เมื่อวันที่ 30 พฤษภาคม 2559 และ TF ได้ผ่านกระบวนการรับรองและเป็นสมาชิกแนวร่วมปฏิบัติของภาคเอกชนไทยในการต่อต้านทุจริต ประจำปีไตรมาส 2/2559 จากสมาคมส่งเสริมสถาบันกรรมการบริษัทไทย (IOD) เป็นที่เรียบร้อยแล้ว เมื่อวันที่ 22 กรกฎาคม 2559
- ปี 2560 TF ได้ดำเนินการเข้าซื้อหุ้นสามัญบางส่วนในบริษัท เพรซิเดนทึ่ เบเกอร์ จำกัด (มหาชน) (PB) โดยการนำเสนอซื้อหลักทรัพย์ทั้งหมดใน PB ร่วมกับ บริษัท สหพัฒนาอินเตอร์โฮลดิ้ง จำกัด (มหาชน) (SPI) (Co-Tender Offer) ตามหลักเกณฑ์ของประกาศคณะกรรมการกำกับตลาดทุน

ที่ ทจ. 12/2554 เรื่อง หลักเกณฑ์ เงื่อนไข และวิธีการในการเข้าถือหลักทรัพย์เพื่อครอบงำกิจการ ลงวันที่ 13 พฤษภาคม 2554 (รวมทั้งที่ได้แก้ไขเพิ่มเติม) (ประกาศ ทจ. 12/2554) ทั้งนี้ TF ได้ทำการรับซื้อหุ้นสามัญใน PB เป็นสัดส่วนครึ่งหนึ่งของจำนวนหุ้นที่มีผู้ตอบรับข้อเสนอซื้อในการทำ ข้อเสนอซื้อหลักทรัพย์ทั้งหมดใน PB ร่วมกับ SPI ดังกล่าว การทำข้อเสนอซื้อหุ้นสามัญทั้งหมดใน PB ร่วมกับ SPI ดังกล่าวข้างต้นเป็นส่วนหนึ่งของการดำเนินการตามแผนธุรกรรมของบริษัทที่เกี่ยวข้องในเครือสหพัฒน์ที่ประกอบธุรกิจหลักด้านอาหาร

บริษัท เพรซิเดนทึ่ไรซ์โปรดักส์ จำกัด (มหาชน) (PR)

ปี 2557 ที่ประชุมสามัญผู้ถือหุ้น ครั้งที่ 1/2557 ของ PR เมื่อวันที่ 23 เมษายน 2557 ได้มีมติอนุมัติการลดทุนจดทะเบียนของ PR จากจำนวน 150,000,000 บาท เป็น 149,704,014 บาท เพื่อให้สอดคล้องกับทุนออกจำหน่ายและชำระเต็มมูลค่าแล้ว โดย PR ได้จดทะเบียนการลดทุนจดทะเบียนกับกรมพัฒนาธุรกิจการค้า กระทรวงพาณิชย์ เมื่อวันที่ 6 พฤษภาคม 2557

PR ยังคงมุ่งมั่นพัฒนาผลิตภัณฑ์เพื่อตอบสนองผู้บริโภคมาอย่างต่อเนื่อง โดยได้ออกผลิตภัณฑ์ใหม่ ได้แก่ มาม่าเส้นหมีโกเรง ไซโยคิดส์จิ๊กกัพรสหมูสับไข่ฟู และรสไก่ไข่กวน กว๊ยเตี๋ยว เส้นตรงขนาด 3 mm. 5 mm. และ 10 mm. และ Mamy rice pasta whole grain fusilli 500g. เป็นต้น

ปี 2558 PR ได้พัฒนาสินค้าใหม่มาอย่างต่อเนื่อง และได้ออกสินค้าใหม่หลายรายการเพื่อส่งออกไปจำหน่ายยังต่างประเทศที่สำคัญ ได้แก่ MAMA Instant Rice Noodles Soup Spicy Shrimp Flavor, MAMY Rice Pasta, MAMA Bowl Rice Noodles Tom Yum Goong, MAMA Rice Noodles Phnom Penh Style, MAMA Instant Rice Noodles Vegetable Flavor, MAMA Instant Rice Noodles Stew Beef Flavor และ MAMA Instant Rice Noodles Chicken Flavor เป็นต้น

ปี 2559 PR ได้ยื่นขอการรับรองและเป็นสมาชิกแนวร่วมปฏิบัติของภาคเอกชนไทยในการต่อต้านทุจริต เมื่อวันที่ 7 มิถุนายน 2559 และ PR ได้ผ่านกระบวนการรับรองและเป็นสมาชิกแนวร่วมปฏิบัติของภาคเอกชนไทยในการต่อต้านทุจริต ประจำปีไตรมาส 2/2559 จากสมาคมส่งเสริมสถาบันกรรมการบริษัทไทย (IOD) เป็นที่เรียบร้อยแล้ว เมื่อวันที่ 22 กรกฎาคม 2559

ปี 2560 PR มีการเปลี่ยนแปลงโครงสร้างการถือหุ้นของผู้ถือหุ้นรายใหญ่จากบริษัท เพรซิเดนทึ่โฮลดิ้ง จำกัด (PH) ซึ่งเป็นผู้ถือหุ้นรายใหญ่เดิม เป็น SPI เมื่อวันที่ 8 มิถุนายน 2560 ตามที่ SPI ได้รับโอนกิจการทั้งหมดมาจาก PH นอกจากนี้ SPI ได้ทำข้อเสนอซื้อหลักทรัพย์ของ PR ตามหน้าที่ภายหลังการได้หุ้นสามัญใน PR มาจากการรับโอนกิจการทั้งหมดของ PH จนมีสัดส่วนการถือหุ้นใน PR ข้ามจุดที่จะต้องทำข้อเสนอซื้อหลักทรัพย์ทั้งหมดของกิจการ (Mandatory Tender Offer) ตามหลักเกณฑ์ของประกาศ ทจ. 12/2554 ตั้งแต่วันที่ 21 มิถุนายน – 26 กรกฎาคม 2560 ที่ผ่านมา

การควบบริษัทระหว่าง TF และ PR

ที่ประชุมสามัญผู้ถือหุ้นของ TF และ PR ได้มีมติอนุมัติการควบบริษัทระหว่าง TF และ PR เมื่อวันที่ 25 เมษายน 2560 เพื่อการเสริมสร้างศักยภาพการแข่งขัน ต่อยอดธุรกิจ และเพิ่มศักยภาพในการผลิตและการบริหารจัดการ เนื่องจาก TF และ PR เป็นบริษัทที่มีลักษณะการดำเนินธุรกิจที่มีความต่อเนื่องกันและมีผลิตภัณฑ์ที่คล้ายกัน โดยบริษัทจะเป็นบริษัทหลัก (Flagship Company) ในเครือสหพันธ์ที่ประกอบธุรกิจหลักด้านอาหาร ซึ่งรวมถึง อาหารกึ่งสำเร็จรูปภายใต้เครื่องหมายการค้า “มามา” ทั้งหมด และธุรกิจอื่นๆ รวมถึงขนมปังกรอบ น้ำผลไม้ ขนมปังและเบเกอรี่ และบรรจุภัณฑ์ เป็นต้น โดย TF และ PR ได้จดทะเบียนควบบริษัทในวันที่ 16 ตุลาคม 2560 บริษัทใหม่ที่เกิดจากการควบบริษัทได้แก่ บริษัท ไทยเพรซิเดนซ์ฟู้ดส์ จำกัด (มหาชน) (“TFMAMA”) ได้รับโอนไปซึ่งทรัพย์สิน หนี้สิน สิทธิ หน้าที่และความรับผิดชอบของ TF และ PR โดยผลของกฎหมาย

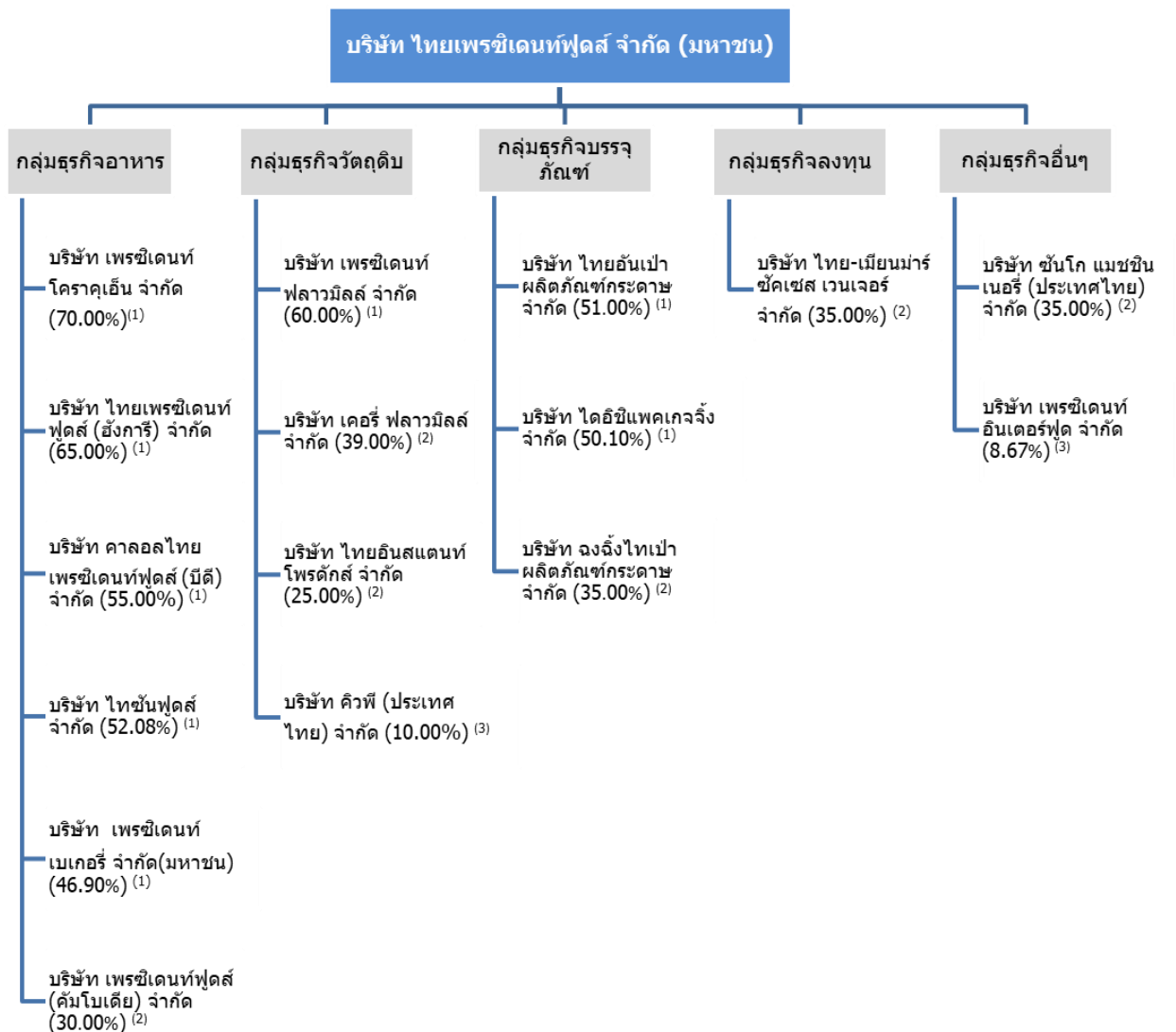
การดำเนินการเกี่ยวเนื่องกับการควบบริษัท

- | | |
|-----------------|--|
| 15 มีนาคม 2560 | คณะกรรมการบริษัทของ TF และ PR ได้มีมติอนุมัติให้นำเสนอต่อที่ประชุมผู้ถือหุ้นเพื่อพิจารณาอนุมัติการควบบริษัท |
| 25 เมษายน 2560 | ที่ประชุมผู้ถือหุ้นของ TF และ PR ได้มีมติอนุมัติการควบบริษัท |
| 26 เมษายน 2560 | TF ขายหุ้นที่ถืออยู่ใน PR จำนวนทั้งหมด 1,806,250 หุ้นให้แก่ กรรมการของ TF 4 ราย |
| 3 พฤษภาคม 2560 | TF จดทะเบียนลดทุนจดทะเบียนจาก 240,000,000 บาท เหลือ 180,000,000 บาท |
| 16 สิงหาคม 2560 | คณะกรรมการบริษัทของ TF และ PR อนุมัติให้นำเสนอต่อที่ประชุมผู้ถือหุ้นร่วมระหว่าง TF และ PR เพื่อพิจารณาเรื่องต่างๆ ของบริษัทใหม่ที่เกิดจากการควบบริษัท |
| 11 ตุลาคม 2560 | ที่ประชุมผู้ถือหุ้นร่วมระหว่าง TF และ PR อนุมัติเรื่องต่างๆ ของบริษัทใหม่ที่เกิดจากการควบบริษัท |
| 16 ตุลาคม 2560 | จดทะเบียนควบบริษัทต่อกระทรวงพาณิชย์เป็นบริษัท ไทยเพรซิเดนซ์ฟู้ดส์ จำกัด (มหาชน) โดยตลาดหลักทรัพย์แห่งประเทศไทย (ตลาดหลักทรัพย์ฯ) รับหุ้นสามัญของบริษัทฯ เป็นหลักทรัพย์จดทะเบียนในตลาดหลักทรัพย์ฯ |
| 18 ตุลาคม 2560 | เริ่มซื้อขายหลักทรัพย์ “TFMAMA” |

1.3 โครงสร้างการถือหุ้นของบริษัท

บริษัทฯ ประกอบธุรกิจด้านการผลิตและจัดจำหน่ายผลิตภัณฑ์อาหาร ได้แก่ ผลิตภัณฑ์เบะหมี่และอาหารกึ่งสำเร็จรูป ผลิตภัณฑ์เบเกอรี่ ขนมปังกรอบ น้ำผลไม้ และบรรจุภัณฑ์ ทั้งนี้ บริษัทฯ มีบริษัทย่อยรวมทั้งสิ้น 8 บริษัท และมีบริษัทร่วมรวมทั้งสิ้น 6 บริษัท ซึ่งประกอบธุรกิจด้านอาหาร ด้านวัตถุดิบ ด้านบรรจุภัณฑ์ ด้านลงทุน และด้านอื่นๆ โดย ณ ปัจจุบันโครงสร้างกลุ่มบริษัทมีดังนี้

ณ วันที่ 31 ธันวาคม 2560 บริษัทฯ มีโครงสร้างการถือหุ้นในกลุ่มธุรกิจ 5 กลุ่ม ดังนี้



หมายเหตุ: (1) บริษัทย่อย (2) บริษัทร่วม (3) เงินลงทุนในบริษัทอื่น

2. ลักษณะการประกอบธุรกิจ

บริษัท ไทยเพรซิเดนท์ฟูดส์ จำกัด (มหาชน) เกิดจากการควบบริษัทตาม พ.ร.บ. บริษัทมหาชน ระหว่าง TF กับ PR โดยธุรกิจของบริษัทฯ หลังควบกิจการจะคงไว้ซึ่งธุรกิจเดิมของ TF และ PR โดยมีโครงสร้างรายได้จากการขาย ดังต่อไปนี้

สายผลิตภัณฑ์	กลุ่มธุรกิจ	ดำเนินการโดย	%การถือหุ้นของบริษัท	รายได้จากการขาย					
				สำหรับรอบปีสิ้นสุด 31 ธ.ค. 2560		สำหรับรอบปีสิ้นสุด 31 ธ.ค. 2559		สำหรับรอบปีสิ้นสุด 31 ธ.ค. 2558*	
				ล้านบาท	%	ล้านบาท	%	ล้านบาท	%
บะหมี่และอาหารกึ่งสำเร็จรูป	อาหาร	บมจ.ไทยเพรซิเดนท์ฟูดส์ (TFMAMA)	-	11,273	52.11	10,839	51.26	10,049	50.37
		บจ.คาลอลไทยเพรซิเดนท์ฟูดส์ (บีดี)	55.00						
		บจ.ไทยเพรซิเดนท์ฟูดส์ (ฮังการี)	65.00						
		บจ.เพรซิเดนท์ โคราคุเอ็น	70.00						
เบเกอรี่	อาหาร	บมจ.เพรซิเดนท์เบเกอรี่	46.90	7,449	34.44	7,569	35.80	7,347	36.83
ขนมปังกรอบ	อาหาร	บมจ.ไทยเพรซิเดนท์ฟูดส์ (TFMAMA)	-	873	4.04	857	4.06	794	3.98
น้ำผลไม้	อาหาร	บจ.ไทซันฟูดส์	52.08	890	4.11	857	4.05	743	3.72
บรรจุภัณฑ์	บรรจุภัณฑ์	บจ.ไทยอินแปา ผลิตภัณฑ์กระดาษ	51.00	1,023	4.73	895	4.23	882	4.42
		บจ.ไดอิชิ แพคเกจจิ้ง	50.10						
อื่นๆ (แป้งสาลี)	วัตถุดิบ	บจ.เพรซิเดนท์ ฟลาวมิลล์	60.00	123	0.57	127	0.60	135	0.68
รวม				21,631	100	21,144	100	19,950	100

หมายเหตุ: * ข้อมูลตามงบการเงินรวมเสมือนเฉพาะรอบปีสิ้นสุด 31 ธันวาคม 2558 ที่ผู้สอบบัญชีได้ปฏิบัติงานตรวจสอบตามมาตรฐานงานที่ให้ความเชื่อมั่น รหัส 3420 เรื่องงานที่ให้ความเชื่อมั่นเพื่อรายงานต่อการรวบรวมข้อมูลทางการเงินเสมือนที่รวมอยู่ในหนังสือชี้ชวน โดยถูกจัดทำขึ้นจากข้อมูลทางการเงินของ TF และ PR เพื่อแสดงข้อมูลทางการเงินเสมือนว่ามี การควบบริษัทระหว่าง TF และ PR ตั้งแต่วันที่ 1 มกราคม 2558

2.1 ลักษณะผลิตภัณฑ์หรือบริการ

1. ผลิตภัณฑ์บะหมี่และอาหารกึ่งสำเร็จรูป

บริษัทฯ ประกอบธุรกิจผลิตและจำหน่ายบะหมี่และอาหารกึ่งสำเร็จรูปสำหรับจำหน่ายทั้งในและนอกประเทศ โดยแบ่งกลุ่มผลิตภัณฑ์ได้ดังนี้

1.1. ผลิตภัณฑ์กึ่งสำเร็จรูปที่ใช้แป้งสาลีเป็นวัตถุดิบหลัก

ได้แก่ ผลิตภัณฑ์บะหมี่กึ่งสำเร็จรูปภายใต้เครื่องหมายการค้ามาม่า ซึ่งเป็นที่รู้จักและยอมรับของผู้บริโภคมานานกว่า 40 ปี โดยครองส่วนแบ่งการตลาดมากกว่าร้อยละ 50 ในประเทศไทย รวมทั้งการรับจ้าง

ผลิตบะหมี่กึ่งสำเร็จรูปให้กับบริษัทชั้นนำของทวีปยุโรป อเมริกา และออสเตรเลีย เพื่อการส่งออก โดยมีกำลังการผลิตทั้งสิ้นประมาณ 6 ล้านซองต่อวัน

1.2. ผลิตภัณฑ์กึ่งสำเร็จรูปที่ใช้ข้าวเป็นวัตถุดิบหลัก

1.2.1. ผลิตภัณฑ์อาหารกึ่งสำเร็จรูปพร้อมรับประทาน

เช่น เส้นหมี่ขาวกึ่งสำเร็จรูป ก๋วยเตี๋ยวกึ่งสำเร็จรูป ก๋วยจั๊บกึ่งสำเร็จรูป โจ๊กกึ่งสำเร็จรูป ข้าวต้มกึ่งสำเร็จรูป ข้าวขาวและข้าวหอมกึ่งสำเร็จรูป ซึ่งเป็นผลิตภัณฑ์มีส่วนประกอบของตัวเส้นหรือข้าวพร้อมด้วยเครื่องปรุงรสที่มีรสชาติครบถ้วน ภายใต้อเครื่องหมายการค้ามาม่า และเครื่องหมายการค้าต่างประเทศ ได้แก่ MAMY, PAPA, PAMA, HANDI RICE และ PRESIDENT RICE เป็นต้น

1.2.2. ผลิตภัณฑ์ที่ใช้เป็นส่วนประกอบหลักของตำรับอาหารเส้น

เช่น เส้นหมี่ขาว และก๋วยเตี๋ยว สำหรับผู้บริโภคใช้เป็นส่วนประกอบในการประกอบอาหาร โดยมีหลากหลายขนาดสำหรับครอบครัวขนาดเล็ก หรือ ครอบครัวขนาดใหญ่ ภัตตาคาร และโรงเรียน ภายใต้อเครื่องหมายการค้า MAMA MAMY, PAPA, PAMA, HANDI RICE และ PRESIDENT RICE เป็นต้น

1.3. ผลิตภัณฑ์กึ่งสำเร็จรูปที่ใช้วัตถุดิบอื่น

เช่น ผลิตภัณฑ์วุ้นเส้นกึ่งสำเร็จรูป เป็นต้น

2. ผลิตภัณฑ์เบเกอรี่

เป็นธุรกิจภายใต้บริษัท เพรซิเดนทึลเบเกอรี่ จำกัด (มหาชน) (PB) ซึ่งเป็นบริษัทย่อยของ TFMAMA โดยประกอบธุรกิจผลิตและจำหน่ายขนมปังและเบเกอรี่ ภายใต้อเครื่องหมายการค้าของบริษัท โดยส่วนมากเป็นการจำหน่ายภายในประเทศ โดยแบ่งกลุ่มผลิตภัณฑ์ได้ดังนี้

2.1 ผลิตภัณฑ์เบเกอรี่ค้าส่ง

ได้แก่ ผลิตภัณฑ์ขนมปังชนิดแผ่น ขนมปังสำหรับเบอร์เกอร์ ขนมปังสำหรับ хотดอก ขนมปังพร้อมทาน เช่น ขนมปังสอดไส้ แชนด์วิชสำเร็จรูป เค้ก และเบเกอรี่อื่นๆ ซึ่งจัดจำหน่ายให้กับช่องทาง/ร้านค้าต่างๆ โดยกลุ่มลูกค้าหลัก คือ ร้านค้าปลีกสมัยใหม่ (Modern Trade) และร้านค้าปลีกแบบดั้งเดิม (Traditional Trade) ภายใต้อเครื่องหมายการค้า ฟาร์มเฮ้าส์

2.2 ผลิตภัณฑ์เบเกอรี่ค้าปลีก

ผลิตภัณฑ์เบเกอรี่ที่จำหน่ายผ่านร้านค้าปลีกของบริษัท ได้แก่ ร้านเดลิยา และร้านเค็กมาตามมาร์เก็ต นอกจากนี้ยังมีแฟรนไชส์ขายแซนวิช กู๊ดมอร์นิงฟาร์มเฮ้าส์ และตู้จำหน่ายขนมปังอัตโนมัติ

2.3 ผลิตภัณฑ์เบเกอรี่สำหรับธุรกิจฟาสต์ฟู้ด และร้านอาหาร/ภัตตาคาร

ได้แก่ ขนมปังสำหรับเบอร์เกอร์ ขนมปังสำหรับ хотดอก ขนมปังชนิดแผ่น ขนมปังฝรั่งเศส ครัวซองต์ ขนมปังกรอบ และแป้งพิซซ่า ที่จำหน่ายให้แก่ร้านฟาสต์ฟู้ดต่างๆ เช่น แมคโดนัลด์ เกเอฟซี พิชซ่าฮัท เบอร์เกอร์คิง และอื่นๆ รวมถึงกลุ่มผลิตภัณฑ์ซุบทอด ได้แก่ เกี๊ยวขนมปัง

3. ผลิตภัณฑ์ขนมปังกรอบ

ผลิตขนมปังกรอบภายใต้เครื่องหมายการค้าบิสชิน และโฮมมี่ โดยแต่ละเครื่องหมายการค้าจะมีผลิตภัณฑ์ทั้งบิสกิต แครกเกอร์และเวเฟอร์ หลายรสชาติ อาทิ บัตเตอร์โคโคนัท บัตเตอร์โคโคนัทครีมส้ม บัตเตอร์โคโคนัทเคลือบชอคโกแลต โฮลวีทแครกเกอร์ เลมอนเชอร์เบท เวเฟอร์รสโกโก้ กาแฟ มะพร้าว สตรอเบอร์รี่ บลูเบอร์รี่ แบล็คเคอเรนท์ แครกเกอร์รสชา ไข่ ชีส และมะพร้าว

4. ผลิตภัณฑ์น้ำผลไม้

ผลิตน้ำผลไม้ภายใต้เครื่องหมายการค้ากรีนเมท เคลลี และไทซัน ทั้งรูปแบบกระป๋องและขวดเพชร์ หลากหลายรสชาติ อาทิ รสส้ม ลิ้นจี่ เงาะแก้ว และรสมะขามซึ่งเป็นสินค้าที่ขายดีในภาคใต้

5. ผลิตภัณฑ์บรรจุภัณฑ์

ผลิตภัณฑ์บรรจุภัณฑ์ประกอบด้วย ฟิล์มห่ออย่างอ่อนบรรจุอาหารและถ้วยกระดาษ

บัตรส่งเสริมการลงทุน

บริษัทฯ รับโอนบัตรส่งเสริมการลงทุนจาก TF และ PR ซึ่งได้รับสิทธิพิเศษทางด้านภาษีอากรจากการส่งเสริมการลงทุนตามพระราชบัญญัติส่งเสริมการลงทุน พ.ศ. 2520 โดยการอนุมัติของคณะกรรมการส่งเสริมการลงทุนภายใต้เงื่อนไขต่างๆ ที่กำหนดไว้ สิทธิประโยชน์ทางด้านภาษีอากรที่มีสาระสำคัญมีดังต่อไปนี้

รายละเอียด	บริษัทฯ
1. บัตรส่งเสริมเลขที่	60-1161-0-00-0-2
ลงวันที่	16 ตุลาคม 2560
ได้รับโอนกิจการจากบัตรส่งเสริมเลขที่	2082/อ./2549
ลงวันที่	10 พฤศจิกายน 2549
2. เพื่อส่งเสริมการลงทุนในกิจการ	ผลิตบะหมี่ กึ่งสำเร็จรูป
3. เงื่อนไขสำคัญที่ต้องปฏิบัติตาม	
3.1 จะต้องตั้งโรงงานที่	ระยอง
4. สิทธิประโยชน์สำคัญที่ได้รับ	
4.1 ได้รับยกเว้นภาษีเงินได้นิติบุคคลสำหรับกำไรสุทธิที่ได้จากการประกอบกิจการที่ได้รับการส่งเสริมและได้รับยกเว้นไม่ต้องนำเงินปันผลจากกิจการที่ได้รับการส่งเสริมซึ่งได้รับยกเว้นภาษีเงินได้นิติบุคคลไปรวมคำนวณเพื่อเสียภาษี	จนถึงวันที่ 27 พฤศจิกายน 2554 (สิ้นสุดแล้ว)
4.2 ได้รับลดหย่อนภาษีเงินได้นิติบุคคลร้อยละ 50 สำหรับกำไรสุทธินับแต่วันที่สิทธิพิเศษในข้อ 4.1 สิ้นสุดลง	5 ปี (สิ้นสุดเมื่อวันที่ 27 พฤศจิกายน 2559)
4.3 ได้รับยกเว้นอากรขาเข้าสำหรับเครื่องจักรตามที่คณะกรรมการพิจารณาอนุมัติ	ได้รับ
4.4 ได้รับยกเว้นอากรขาเข้าสำหรับวัตถุดิบและวัสดุจำเป็นที่ต้องนำเข้าจากต่างประเทศเพื่อใช้ในการผลิตเพื่อการส่งออกนับตั้งแต่นำเข้าครั้งแรก	5 ปี
5. วันที่เริ่มใช้สิทธิตามบัตรส่งเสริม	1 กรกฎาคม 2549

บัตรส่งเสริมการลงทุน (ต่อ)

รายละเอียด	บริษัทฯ (ต่อ)				
1. บัตรส่งเสริมเลขที่	1403(2)/2551	1402(2)/2551	60-1162-0-00-1-2	1843(2)/2552	60-1163-0-00-1-2
ลงวันที่	26 มีนาคม	26 มีนาคม	16 ตุลาคม	4 พฤศจิกายน	16 ตุลาคม
	2551	2551	2560	2552	2560
ได้รับโอนกิจการจากบัตรส่งเสริมเลขที่	-	-	1388(2)/2552	-	2201(2)/2553
ลงวันที่	-	-	26 พฤษภาคม	-	9 พฤศจิกายน
			2552		2553
2. เพื่อส่งเสริมการลงทุนในกิจการ	ผลิตขนม	ผลิตบะหมี่	ผลิตขนมปัง	ผลิตบะหมี่	ผลิตบะหมี่
	เวเฟอร์สอด้ไส้	กึ่งสำเร็จรูป	กรอบ	กึ่งสำเร็จรูป	กึ่งสำเร็จรูป
3. เงื่อนไขสำคัญที่ต้องปฏิบัติตาม					
3.1 จะต้องตั้งโรงงานที่	ระยอง	ชลบุรี	ระยอง	ชลบุรี	ชลบุรี
4. สิทธิประโยชน์สำคัญที่ได้รับ					
4.1 ได้รับยกเว้นภาษีเงินได้นิติบุคคล	8 ปี	8 ปี	จนถึงวันที่	8 ปี	จนถึงวันที่
สำหรับกำไรสุทธิที่ได้จากการ	(สิ้นสุดแล้ว)	(สิ้นสุดแล้ว)	3 มีนาคม	(สิ้นสุดแล้ว)	9 มิถุนายน
ประกอบกิจการที่ได้รับการส่งเสริม			2561		2562
รวมกันไม่เกินร้อยละ 100 ของเงิน					
ลงทุนและได้รับยกเว้นไม่ต้องนำ					
เงินปันผลจากกิจการที่ได้รับการ					
ส่งเสริมซึ่งได้รับยกเว้นภาษีเงินได้					
นิติบุคคลไปรวมคำนวณเพื่อเสีย					
ภาษี					
4.2 ได้รับยกเว้นอากรขาเข้าสำหรับ	ได้รับ	ได้รับ	ได้รับ	ได้รับ	ได้รับ
เครื่องจักรตามที่คณะกรรมการ					
พิจารณาอนุมัติ					
4.3 ได้รับยกเว้นอากรขาเข้าสำหรับ	1 ปี	1 ปี	1 ปี	1 ปี	1 ปี
วัตถุดิบและวัสดุจำเป็นที่ต้องนำเข้า					
จากต่างประเทศเพื่อใช้ในการผลิต					
เพื่อการส่งออกนับตั้งแต่นำเข้า					
ครั้งแรก					
5. วันที่เริ่มใช้สิทธิตามบัตรส่งเสริม	14 ตุลาคม	6 มกราคม	4 มีนาคม	5 ตุลาคม	10 มิถุนายน
	2551	2552	2553	2553	2554
	(ยกเลิกบัตร	(ยกเลิกบัตร		(ยกเลิกบัตร	
	17 กรกฎาคม	17 มีนาคม		25 พฤษภาคม	
	2560)	2559)		2560)	

บัตรส่งเสริมการลงทุน (ต่อ)

รายละเอียด	บริษัทฯ (ต่อ)				
1. บัตรส่งเสริมเลขที่	1866(2)/2554	60-1164-0-00-1-2	60-1165-0-00-1-2	60-1166-0-00-1-2	60-1169-0-00-1-2
ลงวันที่	27 กรกฎาคม	16 ตุลาคม	16 ตุลาคม	16 ตุลาคม	16 ตุลาคม
	2554	2560	2560	2560	2560
ได้รับโอนกิจการจากบัตรส่งเสริมเลขที่	-	2535(2)/2554	1045(2)/2555	1161(2)/2555	1782(2)/2556
ลงวันที่	-	28 ธันวาคม	19 มกราคม	9 กุมภาพันธ์	6 มิถุนายน
		2554	2555	2555	2556
2. เพื่อส่งเสริมการลงทุนในกิจการ	ผลิตบะหมี่	ผลิตบะหมี่	ผลิตบะหมี่	ผลิตขนม	ผลิตบะหมี่
	กึ่งสำเร็จรูป	กึ่งสำเร็จรูป	กึ่งสำเร็จรูป	เวเฟอร์สอด้ใส	กึ่งสำเร็จรูป
3. เงื่อนไขสำคัญที่ต้องปฏิบัติตาม					
3.1 จะต้องตั้งโรงงานที่	ชลบุรี	ชลบุรี	ชลบุรี	ระยอง	ระยอง
4. สิทธิประโยชน์สำคัญที่ได้รับ					
4.1 ได้รับยกเว้นภาษีเงินได้นิติบุคคล	8 ปี	จนถึงวันที่	จนถึงวันที่	จนถึงวันที่	จนถึงวันที่
สำหรับกำไรสุทธิที่ได้จากการ	(สิ้นสุดแล้ว)	31 ตุลาคม	1 กรกฎาคม	4 พฤศจิกายน	30 มิถุนายน
ประกอบกิจการที่ได้รับการส่งเสริม		2563	2564	2563	2566
รวมกันไม่เกินร้อยละ 100 ของเงิน					
ลงทุนและได้รับยกเว้นไม่ต้องนำเงิน					
ปันผลจากกิจการที่ได้รับการส่งเสริม					
ซึ่งได้รับยกเว้นภาษีเงินได้นิติบุคคล					
ไปรวมคำนวณเพื่อเสียภาษี					
4.2 ได้รับยกเว้นอากรขาเข้าสำหรับ	ได้รับ	ได้รับ	ได้รับ	ได้รับ	ได้รับ
เครื่องจักรตามที่คณะกรรมการ					
พิจารณาอนุมัติ					
4.3 ได้รับยกเว้นอากรขาเข้าสำหรับ	1 ปี	1 ปี	1 ปี	1 ปี	1 ปี
วัตถุดิบและวัสดุจำเป็นที่ต้องนำเข้า					
จากต่างประเทศเพื่อใช้ในการผลิตเพื่อ					
การส่งออกนับตั้งแต่วันนำเข้าครั้งแรก					
5. วันที่เริ่มใช้สิทธิตามบัตรส่งเสริม	2 พฤษภาคม	1 พฤศจิกายน	2 กรกฎาคม	5 พฤศจิกายน	1 กรกฎาคม
	2555	2555	2556	2555	2558
	(ยกเลิกบัตร 25				
	พฤษภาคม 2560)				

บัตรส่งเสริมการลงทุน (ต่อ)

รายละเอียด	บริษัทฯ (ต่อ)				
1. บัตรส่งเสริมเลขที่	60-1167-0-00-1-2	60-1168-0-00-1-2	60-1170-0-00-1-2	60-1171-0-00-1-2	60-1172-0-00-1-2
ลงวันที่	16 ตุลาคม	16 ตุลาคม	16 ตุลาคม	16 ตุลาคม	16 ตุลาคม
	2560	2560	2560	2560	2560
ได้รับโอนกิจการจากบัตรส่งเสริมเลขที่	1780(2)/2556	1781(2)/2556	1783(2)/2556	1017(2)/2558	1018(2)/2558
ลงวันที่	6 มิถุนายน	6 มิถุนายน	6 มิถุนายน	6 มกราคม	6 มกราคม
	2556	2556	2556	2558	2558
2. เพื่อส่งเสริมการลงทุนในกิจการ	ผลิตขนม	ผลิตบะหมี่	ผลิตขนมเค้ก	ผลิตบะหมี่	ผลิตบะหมี่
	เวเฟอร์สอด้ไส้	กึ่งสำเร็จรูป	สอด้ไส้	กึ่งสำเร็จรูป	กึ่งสำเร็จรูป
3. เงื่อนไขสำคัญที่ต้องปฏิบัติตาม					
3.1 จะต้องตั้งโรงงานที่	ระยอง	ชลบุรี	ระยอง	ระยอง	ลำพูน
4. สิทธิประโยชน์สำคัญที่ได้รับ					
4.1 ได้รับยกเว้นภาษีเงินได้นิติบุคคล	จนถึงวันที่	8 ปี	8 ปี	จนถึงวันที่	จนถึงวันที่
สำหรับกำไรสุทธิที่ได้จากการ	30 กันยายน			31 สิงหาคม	31 มกราคม
ประกอบกิจการที่ได้รับการส่งเสริม	2567			2567	2567
รวมกันไม่เกินร้อยละ 100 ของเงิน					
ลงทุนและได้รับยกเว้นไม่ต้องนำเงิน					
ปันผลจากกิจการที่ได้รับการส่งเสริม					
ซึ่งได้รับยกเว้นภาษีเงินได้นิติบุคคล					
ไปรวมคำนวณเพื่อเสียภาษี					
4.2 ได้รับลดหย่อนภาษีเงินได้นิติบุคคล	-	-	-	5 ปี	5 ปี
ร้อยละ 50 สำหรับกำไรสุทธินับแต่					
วันที่สิทธิพิเศษในข้อ 4.1 สิ้นสุดลง					
4.3 ได้รับยกเว้นอากรขาเข้าสำหรับ	ได้รับ	ได้รับ	ได้รับ	ได้รับ	ได้รับ
เครื่องจักรตามที่คณะกรรมการ					
พิจารณาอนุมัติ					
4.4 ได้รับยกเว้นอากรขาเข้าสำหรับ	1 ปี	1 ปี	1 ปี	1 ปี	-
วัตถุดิบและวัสดุจำเป็นที่ต้องนำเข้า					
จากต่างประเทศเพื่อใช้ในการผลิต					
เพื่อการส่งออกนับตั้งแต่นำเข้า					
ครั้งแรก					
4.5 ได้รับลดหย่อนอากรขาเข้า	-	-	-	-	1 ปี
ร้อยละ 75 ของอัตราปกติสำหรับ					
วัตถุดิบหรือวัสดุจำเป็นที่นำเข้ามาใช้					
ผลิตเพื่อจำหน่ายในประเทศ					
นับตั้งแต่นำเข้าครั้งแรก					
5. วันที่เริ่มใช้สิทธิตามบัตรส่งเสริม	1 ตุลาคม 2559	ยังไม่ได้	ยังไม่ได้	1 กันยายน	1 กุมภาพันธ์
		ใช้สิทธิ	ใช้สิทธิ	2559	2559

บัตรส่งเสริมการลงทุน (ต่อ)

รายละเอียด	บริษัทฯ (ต่อ)	
1. บัตรส่งเสริมเลขที่	1042(3)/2548	60-1173-0-00-1-2
ลงวันที่	18 มกราคม 2548	16 ตุลาคม 2560
ได้รับโอนกิจการจากบัตรส่งเสริมเลขที่	-	58-2216-0-00-1-0
ลงวันที่	-	22 กันยายน 2558
2. เพื่อส่งเสริมการลงทุนในกิจการ	ผลิตอาหารพร้อม รับประทานหรือกึ่ง พร้อมรับประทาน	ผลิตก๋วยเตี๋ยวกึ่ง สำเร็จรูปและเส้น ก๋วยเตี๋ยวอบแห้ง
3. เงื่อนไขสำคัญที่ต้องปฏิบัติตาม		
3.1 จะต้องตั้งโรงงานที่	ราชบุรี	ราชบุรี
4. สิทธิประโยชน์สำคัญที่ได้รับ		
4.1 ได้รับยกเว้นภาษีเงินได้นิติบุคคลสำหรับกำไรสุทธิที่ได้จากการประกอบกิจการที่ได้รับการส่งเสริมรวมกันไม่เกินร้อยละ 100 ของเงินลงทุนและได้รับยกเว้นไม่ต้องนำเงินปันผลจากกิจการที่ได้รับการส่งเสริมซึ่งได้รับยกเว้นภาษีเงินได้นิติบุคคลไปรวมคำนวณเพื่อเสียภาษี	8 ปี (สิ้นสุดแล้ว)	จนถึงวันที่ 6 พฤษภาคม 2567
4.2 ได้รับยกเว้นอากรขาเข้าสำหรับเครื่องจักรตามที่คณะกรรมการพิจารณาอนุมัติ	ได้รับ	ได้รับ
4.3 ได้รับยกเว้นอากรขาเข้าสำหรับวัตถุดิบและวัสดุจำเป็นที่ต้องนำเข้าจากต่างประเทศเพื่อใช้ในการผลิตเพื่อการส่งออก นับตั้งแต่วันนำเข้าครั้งแรก	1 ปี	-
5. วันที่เริ่มใช้สิทธิตามบัตรส่งเสริม	4 มกราคม 2551 (ยกเลิกบัตร 17 กันยายน 2560)	7 พฤษภาคม 2559

บัตรส่งเสริมการลงทุน (ต่อ)

รายละเอียด	บริษัทย่อย - บริษัท ไทย อันเปา ผลิตภัณฑ์กระดาษ จำกัด				
1. บัตรส่งเสริมเลขที่	1611(2)/2552	1596(5)/2553	1461(2)/2554	1084(2)/2556	2438(2)/2556
ลงวันที่	14 สิงหาคม 2552	3 พฤษภาคม 2553	27 เมษายน 2554	18 มกราคม 2556	15 ตุลาคม 2556
2. เพื่อส่งเสริมการลงทุนในกิจการ	ผลิตภาชนะ หรือกล่อง กระดาษ	ผลิตสิ่งของจาก เยื่อหรือ กระดาษ	ผลิตสิ่งของจาก เยื่อหรือ กระดาษ	ผลิตสิ่งของจาก เยื่อหรือ กระดาษ	ผลิตสิ่งของจาก เยื่อหรือ กระดาษ
3. เงื่อนไขสำคัญที่ต้องปฏิบัติตาม					
3.1 จะต้องตั้งโรงงานที่	ลำพูน	ระยอง	ชลบุรี	ชลบุรี	ระยอง
4. สิทธิประโยชน์สำคัญที่ได้รับ					
4.1 ได้รับยกเว้นภาษีเงินได้นิติบุคคล สำหรับกำไรสุทธิที่ได้จากการ ประกอบกิจการที่ได้รับการส่งเสริม และได้รับยกเว้นไม่ต้องนำเงินปันผล จากกิจการที่ได้รับการส่งเสริมซึ่ง ได้รับยกเว้นภาษีเงินได้นิติบุคคลไป รวมคำนวณเพื่อเสียภาษี	8 ปี (ไม่เกิน ร้อยละ 100 ของเงิน ลงทุนไม่ รวมค่าที่ดิน และทุน หมุนเวียน)	8 ปี	7 ปี (ไม่เกิน ร้อยละ 100 ของเงิน ลงทุนไม่รวม ค่าที่ดินและ ทุน หมุนเวียน)	7 ปี (ไม่เกิน ร้อยละ 100 ของเงิน ลงทุนไม่รวม ค่าที่ดินและ ทุน หมุนเวียน)	3 ปี (ไม่เกิน ร้อยละ 100 ของเงิน ลงทุนไม่รวม ค่าที่ดินและ ทุน หมุนเวียน)
4.2 ได้รับยกเว้นอากรขาเข้าสำหรับ เครื่องจักรตามที่คณะกรรมการ พิจารณาอนุมัติ	ได้รับ	ได้รับ	ได้รับ	ได้รับ	ได้รับ
5. วันที่เริ่มใช้สิทธิตามบัตรส่งเสริม	6 มกราคม 2553	3 พฤษภาคม 2553	9 กันยายน 2554	6 กันยายน 2556	ยังไม่เปิด ดำเนินการ

บัตรส่งเสริมการลงทุน (ต่อ)

รายละเอียด	บริษัทย่อย – บริษัท เพรซิเดนทึ่ ฟลาวมิลล์ จำกัด	บริษัทย่อย - บริษัท ไดอิชิ แพคเกจจิ้ง จำกัด
1. บัตรส่งเสริมเลขที่ ลงวันที่ 2. เพื่อส่งเสริมการลงทุนในกิจการ	1044(2)/2555 19 มกราคม 2555 ผลิตแป้งสาลี	1855(2)/2555 6 กรกฎาคม 2555 ผลิตสิ่งพิมพ์ต่างๆ และ ฟิล์มหรือกระดาษ เคลือบพลาสติกและ บรรจุภัณฑ์เคลือบ พลาสติก
3. เงื่อนไขสำคัญที่ต้องปฏิบัติตาม 3.1 จะต้องตั้งโรงงานที่	ระยอง	ฉะเชิงเทรา
4. สิทธิประโยชน์สำคัญที่ได้รับ 4.1 ได้รับยกเว้นภาษีเงินได้นิติบุคคลสำหรับกำไรสุทธิที่รวมกันไม่เกินร้อยละ 100 ของเงินลงทุนไม่รวมค่าที่ดินและทุนหมุนเวียน	3 ปี (สิ้นสุดเมื่อวันที่ 22 มิถุนายน 2560)	7 ปี
4.2 ได้รับยกเว้นอากรขาเข้าสำหรับเครื่องจักรตามที่คณะกรรมการพิจารณาอนุมัติ	-	ได้รับ
4.3 ได้รับยกเว้นอากรขาเข้าสำหรับวัตถุดิบและวัสดุจำเป็นที่ต้องนำเข้าจากต่างประเทศเพื่อใช้ในการผลิตเพื่อการส่งออกนับตั้งแต่วันนำเข้าครั้งแรก	-	1 ปี
5. วันที่เริ่มใช้สิทธิตามบัตรส่งเสริม	23 มิถุนายน 2557	30 มิถุนายน 2557

บัตรส่งเสริมการลงทุน (ต่อ)

รายละเอียด	บริษัทย่อย - บริษัท เพรซิเดนท์ เบเกอรี่ จำกัด (มหาชน)		
1. บัตรส่งเสริมเลขที่	1973(3)/2550	1343(2)/2555	2218(2)/2557
ลงวันที่	26 กันยายน 2550	22 มีนาคม 2555	25 กันยายน 2557
2. เพื่อส่งเสริมการลงทุนในกิจการ	ผลิตอาหารพร้อมรับประทาน	ผลิตผลิตภัณฑ์เบเกอรี่	ผลิตภัณฑ์จากข้าวฟ่าง
3. สิทธิประโยชน์สำคัญที่ได้รับ			
3.1 ได้รับยกเว้นอากรขาเข้าสำหรับเครื่องจักรตามที่คณะกรรมการพิจารณาอนุมัติ	ได้รับ	ได้รับ	ได้รับ
3.2 ได้รับยกเว้นภาษีเงินได้นิติบุคคลสำหรับกำไรสุทธิที่ได้จากการประกอบกิจการที่ได้รับการส่งเสริม (นับแต่วันที่เริ่มมีรายได้จากการประกอบกิจการนั้น) และได้รับยกเว้นไม่ต้องนำเงินปันผลจากกิจการที่ได้รับการส่งเสริมซึ่งได้รับยกเว้นภาษีเงินได้นิติบุคคลไปรวมคำนวณเพื่อเสียภาษีเงินได้ตลอดระยะเวลาที่ได้รับยกเว้นภาษีเงินได้นิติบุคคล	8 ปี (จะหมดอายุในวันที่ 2 มิถุนายน 2560)	8 ปี (ไม่เกินร้อยละ 100 ของมูลค่าเงินลงทุนไม่รวมค่าที่ดินและทุนหมุนเวียน)	8 ปี (ไม่เกินร้อยละ 100 ของมูลค่าเงินลงทุนไม่รวมค่าที่ดินและทุนหมุนเวียน)
3.3 ได้รับอนุญาตให้นำผลขาดทุนประจำปีที่เกิดขึ้นในระหว่างได้รับยกเว้นภาษีเงินได้ไปหักออกจากกำไรสุทธิที่เกิดขึ้นภายหลังระยะเวลาได้รับยกเว้นภาษีเงินได้นิติบุคคล (นับแต่วันพ้นกำหนดเวลาตามข้อ 3.2)	5 ปี	5 ปี	5 ปี
3.4 ได้รับยกเว้นอากรขาเข้าสำหรับวัตถุดิบหรือวัสดุจำเป็นที่นำเข้าเพื่อใช้ในการผลิตเพื่อการส่งออกนับแต่วันนำเข้าครั้งแรก	1 ปี	-	-
3.5 ได้รับยกเว้นอากรขาเข้าสำหรับของที่นำเข้ามาเพื่อส่งกลับออกเป็นระยะเวลาหนึ่งปีนับแต่วันนำเข้าครั้งแรก	1 ปี	-	-
4. วันที่เริ่มใช้สิทธิตามบัตรส่งเสริม	3 มิถุนายน 2552	1 มิถุนายน 2560	1 ตุลาคม 2557

2.2 การตลาดและการแข่งขัน

ตลาดในประเทศ

ภาพรวมของตลาดบะหมี่และเส้นหมี่กึ่งสำเร็จรูปในปี 2560 มีการเติบโตร้อยละ 4.3 โดยมีมูลค่าตลาดรวมอยู่ที่ประมาณ 17,080 ล้านบาท สินค้าประเภทของมีอัตราการเติบโตร้อยละ 5.5 ในขณะที่สินค้าประเภทถ้วยมีมูลค่าตลาดเท่าเดิม โดยช่องทางการจัดจำหน่ายในร้านสะดวกซื้อมีอัตราการเติบโตขึ้นร้อยละ 13.1 และช่องทางซูเปอร์ไฮเปอร์มาร์เกต มีตัวเลขการเติบโตขึ้นร้อยละ 2.7 เมื่อเทียบกับปีที่ผ่านมา และถึงแม้ในปี 2560 ตลาดบะหมี่และเส้นหมี่กึ่งสำเร็จรูปจะมีการแข่งขันที่รุนแรง และสถานะตลาดการบริโภคบะหมี่กึ่งสำเร็จรูปน้อยลง สาเหตุจากการมีสินค้าทดแทนอื่นๆ และพฤติกรรมผู้บริโภคที่เปลี่ยนไป แต่แบรนด์มาม่ายังสามารถรักษาความเป็นผู้นำอันดับ 1 ด้วยส่วนแบ่งการตลาดร้อยละ 47.9 โดยสินค้าประเภทของ มีส่วนแบ่งการตลาดคิดเป็นร้อยละ 45.8 และสินค้าประเภทถ้วย มีส่วนแบ่งการตลาดคิดเป็นร้อยละ 51.2 รวมทั้งยังมีมูลค่าการตลาดที่สูงกว่าคู่แข่ง (ที่มาข้อมูล Nielsen (Thailand) : ธันวาคม 2560)

ตลาดบะหมี่กึ่งสำเร็จรูป

สำหรับภาพรวมของตลาดบะหมี่กึ่งสำเร็จรูปในปี 2560 มีการเติบโตขึ้นร้อยละ 3.7 มูลค่าตลาดรวมอยู่ที่ประมาณ 15,601 ล้านบาท แยกเป็นสินค้าประเภทของมีอัตราการเติบโตขึ้นร้อยละ 5.5 และสินค้าประเภทถ้วยมีมูลค่าตลาดใกล้เคียงกับปีก่อนหน้า โดยช่องทางร้านสะดวกซื้อมีอัตราการเติบโตขึ้นร้อยละ 21 ในสินค้าประเภทของ และเติบโตขึ้นร้อยละ 4 ในสินค้าประเภทถ้วย แต่ในช่องทางซูเปอร์ไฮเปอร์ สินค้าประเภทถ้วยไม่มีอัตราการเติบโต เมื่อเทียบกับปีที่ผ่านมา อย่างไรก็ตามแบรนด์มาม่า ยังสามารถรักษาความเป็นผู้นำอันดับ 1 ด้วยส่วนแบ่งการตลาดร้อยละ 47.2 โดยสินค้าประเภทของ มีส่วนแบ่งการตลาดคิดเป็นร้อยละ 45.8 และสินค้าประเภทถ้วย มีส่วนแบ่งการตลาดคิดเป็นร้อยละ 51.2 (ที่มาข้อมูล Nielsen (Thailand) : ธันวาคม 2560)

ดังนั้น เพื่อเป็นการกระตุ้นยอดขายแบรนด์มาม่า บริษัทฯ ได้ใช้กลยุทธ์ทางการตลาดและการประชาสัมพันธ์ทุกรูปแบบ ทั้งสื่อโฆษณา กิจกรรมทั่วประเทศ และมุ่งเน้นการสื่อสารทาง Above the line ทั้งสื่อโฆษณาทางโทรทัศน์, วิทยุ, บิลบอร์ด, สื่อออนไลน์เต็มรูปแบบ รวมไปถึงกิจกรรม ณ จุดขาย โดยในช่วงไตรมาสที่ 3 และ 4 ได้มุ่งเน้นในส่วนของสื่อโฆษณาทางโทรทัศน์ โดยมีหนังโฆษณาทางทีวีทั้งหมด 3 เรื่อง และเน้นช่องทางในส่วนของ Online โดยมีการจัดกิจกรรมอย่างต่อเนื่อง อาทิเช่น ให้ทาย Presenter คนใหม่ของมาม่า, การถ่ายรูปคู่สินค้า เพื่อแลกกับรางวัล รวมไปถึงการทำ Tie in สินค้ามาม่าผ่าน Music Video ยิ่งไปกว่านั้น แบรนด์มาม่าได้มีการจัดรายการโปรโมชั่นที่ห้างโมเดิร์นเทรด โดยจัดพื้นที่พิเศษกับสินค้ารสชาติหลักคือ รสต้มยำกุ้ง, รสหมูสับ, และรสต้มยำกุ้งน้ำข้น และมีโปรโมชั่น ซื้อ 2 แถม 1 รวมไปถึงโปรโมชั่นซื้อสินค้าครบ รับฟรีสินค้าพรีเมียมทันที ณ จุดขาย

นอกจากนี้ สินค้าบะหมี่กึ่งสำเร็จรูปแบรนด์มามา ได้มีการปรับเปลี่ยนรูปแบบของบรรจุภัณฑ์ให้ดูทันสมัยมากขึ้น รวมไปถึงได้มีการใช้ Presenterโฆษณาสินค้าในรสชาติหมูสับ, รสต้มยำกุ้ง, และรสต้มยำกุ้งน้ำข้น รวมไปถึงในช่วงไตรมาสที่ 3 ได้มีการออกสินค้ารสชาติใหม่ คือรสชาติกะเพราแซบแห้ง ทั้งในรูปแบบซองและถ้วย เพื่อกระตุ้นการเติบโตและสร้างความหลากหลายให้กับตลาดสินค้าบะหมี่กึ่งสำเร็จรูป

โดยในปี 2561 แบรนด์มามา มีแผนที่จะทำการพัฒนาสินค้ารสชาติใหม่ๆ ออกสู่ตลาดอย่างต่อเนื่อง โดยจะมุ่งเน้นไปที่ตลาดบะหมี่กึ่งสำเร็จรูปแบบพรีเมียม เพื่อเป็นการกระตุ้นยอดขายและเป็นการเลือกให้กับผู้บริโภคอีกทางหนึ่ง รวมไปถึงจะมีการทำกิจกรรมการตลาดอย่างหนักและต่อเนื่องตลอดทั้งปี

ตลาดเส้นหมี่ กว๊านเตี๋ยและวุ้นเส้นกึ่งสำเร็จรูป

ปี 2560 ตลาดเส้นหมี่ กว๊านเตี๋ย และวุ้นเส้นกึ่งสำเร็จรูปในประเทศไทยมีมูลค่ารวม 1,084 ล้านบาท มีอัตราการเติบโตเพิ่มขึ้นคิดเป็นร้อยละ 3.8 (ที่มาข้อมูล Nielsen (Thailand) : ธันวาคม 2560) แบรนด์มามาสามารถรักษาส่วนแบ่งตลาดอันดับหนึ่งที่ร้อยละ 70.2

ในปี 2560 มามาเส้นหมี่ขาวและกว๊านเตี๋ยกึ่งสำเร็จรูป บริษัทฯ มียอดขาย 665 ล้านบาท เพิ่มขึ้นจากปีก่อน ประมาณร้อยละ 10.0 เนื่องจากผลิตภัณฑ์ใหม่ของบริษัท ได้แก่ “มามาเส้นหมี่เล็กต้มยำ” ได้รับการตอบรับเป็นอย่างดีจากผู้บริโภค อีกทั้งสินค้าหลักของบริษัท ได้แก่ “มามาเส้นหมี่รสน้ำใส” ก็มียอดขายเพิ่มขึ้นอย่างมีนัยสำคัญ

ตลาดโจ๊กกึ่งสำเร็จรูปและข้าวต้มกึ่งสำเร็จรูป

ปี 2560 ตลาดของโจ๊กและข้าวต้มกึ่งสำเร็จรูปในประเทศไทยมีมูลค่ารวม 2,226 ล้านบาท ตลาดมีการเติบโตเพิ่มขึ้นคิดเป็นร้อยละ 6.4 (ที่มาข้อมูล Nielsen (Thailand) : ธันวาคม 2560)

ในปี 2560 โจ๊กและข้าวต้มกึ่งสำเร็จรูป ตรา “มามา” มียอดขายรวมอยู่ที่ 163 ล้านบาท เพิ่มขึ้นร้อยละ 44 จากปีก่อน เนื่องจากผลิตภัณฑ์ใหม่ 2 รายการ ได้แก่ ข้าวต้มคัสตาร์ดหมูกระเทียมพริกไทย และโจ๊กคัสตาร์ดต้มยำกุ้ง ได้วางจำหน่ายครบทุกช่องทางในเดือนมกราคม 2560 และผลิตภัณฑ์ใหม่ ทั้ง 2 รายการได้รับการตอบรับเป็นอย่างดีจากผู้บริโภค รวมถึง บริษัทได้ทำการโฆษณาประชาสัมพันธ์ และทำโปรโมชั่นอย่างต่อเนื่องตลอดทั้งปี โดยใช้กลยุทธ์ Above the line และ Below the line

ตลาดบิสกิต

มูลค่าตลาดรวมของสินค้าในกลุ่มบิสกิต ในปี 2560 อยู่ที่ 13,098 ล้านบาท โดยแบ่งเป็น Biscuit และ Cracker จำนวน 5,279 ล้านบาท Wafer จำนวน 4,181 ล้านบาท และ Cookies จำนวน 3,638 ล้านบาท โดยเติบโตจากปี 2559 คิดเป็น 1.60 %

ในส่วนของสินค้าในกลุ่ม Biscuit มีการเติบโตอยู่ที่ร้อยละ 6.24 แบ่งเป็น Biscuit และ Cracker เติบโตร้อยละ 1.86 Wafer เติบโตร้อยละ 13.78 และ Cookie เติบโตร้อยละ 10.75 โดยผลิตภัณฑ์ภายใต้ตราสินค้า Bissin มีการเติบโตร้อยละ 7.63 และตราสินค้า Homey เติบโตร้อยละ 8.07 ทั้งนี้ได้มีการทำกิจกรรม

ทางการตลาดโดยเน้นในเรื่องการจัดรายการส่งเสริมการขายทั้งในช่องทาง MT (Modern Trade) และช่องทาง TT (Traditional Trade) อย่างต่อเนื่อง ดังนี้

- ช่องทาง MT (Modern Trade) สินค้า “Bissin” มีการจัดรายการซื้อ 2 แกรม 1 ในสินค้า Butter Coconut ขนาด 180 กรัม และ Wafer ขนาด 100 กรัม ในห้างฯที่ร่วมรายการ สำหรับสินค้า “Homey” ก็มีการจัดรายการส่งเสริมการขายโดยการแจกชิม Wafer เพื่อแนะนำสินค้าให้กับผู้บริโภคได้ทดลองชิมในห้าง Makro จำนวน 7 สาขาใหญ่ทั่วประเทศและมีการเพิ่มช่องทางการจัดหน่ายสินค้า Wafer จำนวน 2 รายการ ในร้านสะดวกซื้อ (Convenience Store) อีกด้วย
- ช่องทาง TT (Traditional Trade) ทั้ง “Bissin” และ “Homey” ได้มีการจัดรายการส่งเสริมการขาย 12 แกรม 1 ใน สินค้า Wafer 29 g เช่นเดียวกัน โดย Homey มีการแจกชิมสินค้า Wafer ในร้านค้าส่งขนาดใหญ่ทั่วประเทศอีกด้วย

นอกจากนี้ “Bissin” ยังมีการจัดกิจกรรม School Visit ในโรงเรียนระดับมัธยมศึกษาทั่วประเทศ เพื่อสร้างการรับรู้และจดจำ Brand กับผู้บริโภคที่อยู่ในกลุ่มวัยรุ่น ส่วน “Homey” ก็ได้มีการจัดกิจกรรม School Visit ในโรงเรียนระดับประถมศึกษาทั่วประเทศ และทำกิจกรรมเพื่อสังคม (CSR : Corporate Social Responsibility) โดยเข้าร่วมโครงการก้าวคนละก้าวกับตูน บอดี้สแลม ซึ่งเป็นกิจกรรมใหญ่ในช่วงปลายปีที่ผ่านมาอีกด้วย ทั้งนี้การจัดกิจกรรมส่งเสริมการขายและกิจกรรมเพื่อสังคมดังกล่าว ได้ส่งผลให้ยอดขายของสินค้าในกลุ่มบิสกิตมีการเติบโตขึ้นอย่างต่อเนื่อง ตามที่ได้กล่าวมาแล้ว

ตลาดต่างประเทศ

สำหรับยอดขายสินค้าเพื่อการส่งออกของบริษัทในปี 2560 เปรียบเทียบกับช่วงเวลาเดียวกันของปี 2559 มีอัตราเติบโตเพิ่มขึ้น 8.16% โดยเกิดจากกิจกรรมทางการตลาดที่บริษัทได้ร่วมมือกับลูกค้าอย่างต่อเนื่อง และมีการออกสินค้าใหม่ อาทิเช่น สินค้าตรา Thai chef เปิดตลาดที่ประเทศไต้หวันและอินเดีย, สินค้าตรามามา ที่ได้รับมาตรฐาน Halal เปิดตลาดที่ประเทศบรูไนและซาอุดีอาระเบีย รวมทั้งมีการออกรสชาติใหม่ เช่น แกงเหลือง ขายไปประเทศฟินแลนด์ เป็นต้น

สำหรับในปี 2561 บริษัทมีการวางแผนการตลาด โดยการปรับโครงสร้างการขายของหลายประเทศ อาทิเช่น สหรัฐอเมริกา, ยุโรป, ฮองกง และไต้หวัน เพื่อให้เกิดประสิทธิภาพในการทำตลาดและการขาย และสอดคล้องกับเป้าหมายของบริษัท ในการขยายตลาดให้มากขึ้นผ่านทาง Supermarket Chain และยังคงบุกตลาด Middle East อย่างต่อเนื่องโดยใช้ Mama Halal เป็นตัวนำตลาด

ตลาดรวม

ปี 2560 บริษัทฯ มีสัดส่วนรายได้รวมจากการขายในประเทศต่อการส่งออกไปจำหน่ายต่างประเทศ และกลุ่มประเทศที่ส่งออก โดยเปรียบเทียบกับปีที่ผ่านมา ดังนี้

สายผลิตภัณฑ์	กลุ่มธุรกิจ	ตลาด	รายได้จากการขาย					
			สำหรับรอบปีสิ้นสุด 31 ธ.ค. 2560		สำหรับรอบปีสิ้นสุด 31 ธ.ค. 2559		สำหรับรอบปีสิ้นสุด 31 ธ.ค. 2558*	
			ล้านบาท	%	ล้านบาท	%	ล้านบาท	%
ขนมปังและอาหารกึ่งสำเร็จรูป	อาหาร	ในประเทศ	8,090	37.40	7,896	37.35	7,471	37.45
		ต่างประเทศ	3,184	14.72	2,943	13.92	2,578	12.92
เบเกอรี่	อาหาร	ในประเทศ	7,449	34.44	7,569	35.80	7,347	36.83
		ต่างประเทศ	-	-	-	-	-	-
ขนมปังกรอบ	อาหาร	ในประเทศ	808	3.73	778	3.68	719	3.61
		ต่างประเทศ	65	0.30	80	0.38	74	0.37
น้ำผลไม้	อาหาร	ในประเทศ	386	1.79	432	2.04	412	2.06
		ต่างประเทศ	503	2.33	425	2.01	332	1.66
บรรจุภัณฑ์	บรรจุภัณฑ์	ในประเทศ	1,020	4.71	892	4.22	879	4.41
		ต่างประเทศ	3	0.01	3	0.02	3	0.01
อื่น ๆ (แป้งสาลี)	วัตถุดิบ	ในประเทศ	123	0.57	127	0.60	135	0.68
		ต่างประเทศ	-	-	-	-	-	-
รวม		ในประเทศ	17,876	82.64	17,694	83.68	16,963	85.03
		ต่างประเทศ	3,755	17.36	3,450	16.32	2,987	14.97
รวมทั้งสิ้น			21,631	100.00	21,144	100.00	19,950	100.00

หมายเหตุ: *ข้อมูลตามงบการเงินรวมเสมือนเฉพาะรอบปีสิ้นสุด 31 ธันวาคม 2558 ที่ผู้สอบบัญชีได้ปฏิบัติงานตรวจสอบตามมาตรฐานงานที่ให้ ความเชื่อมั่น รหัส 3420 เรื่องงานที่ให้ ความเชื่อมั่นเพื่อรายงานต่อการรวบรวมข้อมูลทางการเงินเสมือนที่รวมอยู่ในหนังสือชี้ชวน โดยถูกจัดทำขึ้นจากข้อมูลทางการเงินของ TF และ PR เพื่อแสดงข้อมูลทางการเงินเสมือนว่ามีการควบบริษัทระหว่าง TF และ PR ตั้งแต่วันที่ 1 มกราคม 2558

กลุ่มประเทศที่ส่งออก*

ตลาดต่างประเทศ	ปี 2560	ปี 2559	ปี 2558
เอเชีย	46%	43%	36%
ออสเตรเลีย	4%	4%	3%
ยุโรป	29%	28%	31%
แคนาดา	4%	4%	4%
สหรัฐอเมริกา	17%	20%	25%
แอฟริกา	-	1%	1%

* จากข้อมูลในงบการเงินเฉพาะกิจการเท่านั้น

2.3 การจัดหาผลิตภัณฑ์หรือบริการ

บริษัทฯ มีโรงงานผลิต 5 แห่ง ได้แก่ โรงงานจังหวัดชลบุรี โรงงานจังหวัดลำพูน ผลิตบะหมี่กึ่งสำเร็จรูป โรงงานราชบุรี 1 และโรงงานราชบุรี 2 ผลิตผลิตภัณฑ์กึ่งสำเร็จรูปที่แปรรูปจากข้าว และโรงงานจังหวัดระยอง ผลิตบะหมี่กึ่งสำเร็จรูปและขนมปังกรอบ โดยมีกำลังการผลิตและการผลิตจริง ดังนี้

โรงงาน	บะหมี่และอาหารกึ่งสำเร็จรูป (ตัน/วัน)			ขนมปังกรอบ (ตัน/วัน)		
	กำลังการผลิต (1)	ผลิตจริง ⁽²⁾	อัตราการใช้ ประโยชน์ (%)	กำลังการผลิต (1)	ผลิตจริง ⁽²⁾	อัตราการใช้ ประโยชน์ (%)
โรงงานจังหวัดชลบุรี						
ปี 2560	230.25	248.69	108.01	-	-	-
ปี 2559	230.25	256.07	111.21	-	-	-
โรงงานจังหวัดลำพูน						
ปี 2560	84.24	74.79	88.78	-	-	-
ปี 2559	81.88	80.17	97.91	-	-	-
โรงงานจังหวัดระยอง⁽³⁾						
ปี 2560	63.00	64.00	101.59	45.00	32.33	71.84
ปี 2559	49.20	46.52	94.55	44.30	32.21	72.71
โรงงานราชบุรี 1 และโรงงานราชบุรี 2						
ปี 2560	48.67	43.96	90.32	-	-	-
ปี 2559	48.67	40.83	83.89	-	-	-
รวม						
ปี 2560	426.16	431.44	101.24	45.00	32.33	71.84
ปี 2559	410.00	423.59	103.31	44.30	32.21	72.71

หมายเหตุ: (1) กำลังการผลิตที่ 2 กะ หักช่วงซ่อมแซมเครื่องจักร 10% และ 1 ปี มี 300 วันการผลิต
(2) สำหรับการผลิตจริงปี 2560 จำนวนจากปริมาณการผลิตจริงระหว่างเดือนมกราคม – ธันวาคม
(3) ปี 2559 หยุดเปลี่ยนเครื่องจักรใหม่แทนเครื่องจักรเก่า 2 เครื่อง เครื่องละ 6 เดือน เริ่มผลิตได้ 1 เครื่องในเดือนกันยายน 2559 และเครื่องที่ 2 จะเริ่มผลิตได้ในเดือนมกราคม 2560 ทำให้กำลังการผลิตลดลงเฉลี่ย 8.78 ตัน/วันในปี 2559

เนื่องจากวัตถุดิบหลักที่ใช้ในการผลิตสินค้าส่วนใหญ่เป็นวัตถุดิบเกษตร เช่น แป้งสาลี ข้าว และน้ำมันปาล์ม ซึ่งสามารถสั่งซื้อได้ทั้งจากภายในประเทศ และต่างประเทศ เช่น ออสเตรเลีย มาเลเซีย ญี่ปุ่น ฯลฯ ดังนั้นจึงไม่มีปัญหาการจัดการหาแหล่งวัตถุดิบและการขาดวัตถุดิบป้อนเข้าโรงงาน นอกจากนี้ บริษัทฯ มีซัพพลายเออร์ (Supplier) ด้านวัตถุดิบและวัสดุหลายราย ทำให้ช่วยลดความเสี่ยงในการจัดหาวัตถุดิบหากสูญเสียรายใดรายหนึ่ง รวมทั้งสามารถต่อรองราคาและคัดเลือกคุณภาพได้เต็มที่

อีกทั้งไม่มีผู้จำหน่ายรายใดที่มีสัดส่วนมูลค่ายอดขายมากกว่าร้อยละ 30 ของยอดขายรวมสำหรับวัตถุดิบบางประเภทที่มีสัดส่วนการใช้มาก เช่น แป้งสาลี และน้ำมันปาล์ม จะมีการทำสัญญาล่วงหน้า

กับผู้จัดจำหน่ายบางส่วน เพื่อลดความเสี่ยงเรื่องราคาและปริมาณส่งมอบ โดยในสัญญาจะมีระบุ จำนวน ราคา และเวลาในการส่งมอบ โดยจะทำสัญญาเป็นรายไตรมาสและรายปี อย่างไรก็ตาม หากพิจารณาโครงสร้างต้นทุนวัตถุดิบ พบว่าไม่มีวัตถุดิบใดที่มีสัดส่วนการใช้นั้นมากกว่าร้อยละ 50

สัดส่วนมูลค่าการซื้อวัตถุดิบวัสดุในประเทศและต่างประเทศเป็น 97 : 3

กระบวนการผลิตหรือการกำจัดวัตถุดิบเหลือใช้มีผลกระทบต่อสิ่งแวดล้อม บริษัทฯ มีแนวทางการดำเนินการ ดังนี้

1. ขยะ

มีการคัดแยกอย่างถูกวิธีตามระบบการจัดการสิ่งแวดล้อม ขยะทั่วไปจะถูกเผาโดยการเผาขยะของบริษัท ที่มีการควบคุมสภาวะการทำงานที่ถูกต้องตามมาตรฐาน มีการตรวจมลพิษทางอากาศที่ปล่อยจากเตาเผาเป็นประจำทุกปี ส่วนขยะที่รีไซเคิลได้ เช่น ถัง ถังพลาสติก แกนกระดาษ จะมีการส่งคืนผู้ส่งมอบ หรือจำหน่ายเพื่อนำไปหมุนเวียนใช้ซ้ำหรือแปลงสภาพ ขยะบางส่วนจะกำจัดในเตาเผาประสิทธิภาพสูง ส่วนขยะอันตราย ถูกกำจัดโดยบริษัทผู้กำจัดของเสียโดยเฉพาะ

2. น้ำเสีย

บริษัทฯ ดำเนินการบำบัดน้ำเสียที่มีปริมาณ 4,000 – 5,000 ลูกบาศก์เมตร/เดือน โดยใช้ระบบกำจัดไขมันในน้ำเสีย และบำบัดแบบไร้อากาศ (Anaerobic) แล้วผ่านบ่อเติมอากาศ (Activated Sludge) ซึ่งช่วยลดค่า Grease & Oil และ BOD ออกจากน้ำเสีย ทำให้น้ำที่บำบัดแล้วมีคุณภาพเป็นไปตามประกาศของกระทรวงอุตสาหกรรม จากนั้นน้ำที่ผ่านการบำบัดจะถูกตรวจสอบให้ได้ค่ากฎหมายก่อนปล่อยน้ำที่ได้รับการบำบัดที่ออกสู่น้ำเสียของสวนอุตสาหกรรมสหพัฒน์ อีกครั้งหนึ่ง

3. มลพิษ

บริษัทฯ ใช้พลังงานไอน้ำจาก บริษัท สหโคเจน จำกัด (มหาชน) จึงหยุดการเดินหม้อไอน้ำ (โรงงานศรีราชา) รวมทั้ง บริษัทฯ มีการปรับใช้ก๊าซธรรมชาติ (NG) เป็นพลังงานแทนน้ำมันเตาที่โรงงานระยอง จึงทำให้ลดผลกระทบต่อสิ่งแวดล้อมในเรื่องการเผาไหม้จากเชื้อเพลิง เนื่องจาก NG จัดเป็นเชื้อเพลิงที่สะอาด และก่อให้เกิดผลกระทบต่อสิ่งแวดล้อมน้อยกว่าน้ำมันเตามาก โรงงานราชบุรี ในกระบวนการผลิตไม่มีการใช้สารเคมีที่จะสร้างปัญหาอากาศเสียได้ นอกจากไอร้อนที่ใช้ ซึ่งจะมีดำเนินการตามมาตรฐาน

2.4 งานที่ยังไม่ได้ส่งมอบ

บริษัทฯ ขายผ่านตัวแทนจำหน่าย โดยที่ตัวแทนจำหน่ายจะต้องมีใบสั่งซื้อล่วงหน้าเข้ามาก่อนประมาณ 1 เดือน และบริษัทฯ จะผลิตสินค้าตามใบสั่งซื้อโดยไม่ต้องผลิตสินค้าไว้ล่วงหน้า ส่วนการขายสินค้าส่งออกไปต่างประเทศ ลูกค้าจากต่างประเทศจะแจ้งปริมาณที่ต้องการตลอดจนวัน เวลา ที่ลงเรือให้ล่วงหน้าเช่นเดียวกัน ดังนั้นการที่บริษัทฯ ผลิตสินค้าสำเร็จรูปและสามารถส่งของออกจากโรงงานได้ทันที จึงทำให้บริษัทฯ ไม่มีสินค้าค้างในการส่งมอบ

3. ปัจจัยความเสี่ยง

1. ความเสี่ยงเกี่ยวกับราคาและความพอเพียงของปริมาณวัตถุดิบ

ปัจจัยความเสี่ยงด้านวัตถุดิบหลักของบริษัทฯ คือ แป้งสาลี ข้าว และน้ำมันปาล์มซึ่งเป็นสินค้าเกษตรซึ่งได้รับผลกระทบจากหลายปัจจัย อาทิ ปริมาณผลผลิตทั่วโลก ความต้องการใช้ และสภาวะอากาศ ทำให้มีความเสี่ยงในด้านปริมาณวัตถุดิบที่จัดหาได้ และความผันผวนของราคา ซึ่งส่งผลกระทบต่อต้นทุนขายของบริษัทฯ โดยเฉพาะสินค้าเบเกอรี่สำเร็จรูปซึ่งเป็นสินค้าที่ถูกควบคุมราคาโดยกรมการค้าภายในทำให้บริษัทฯ ไม่สามารถขึ้นราคาเพื่อชดเชยผลกระทบดังกล่าวได้หากไม่ได้รับอนุญาตจากหน่วยงานดังกล่าว

อย่างไรก็ตามบริษัทฯ มีการบริหารความเสี่ยงด้านราคาโดยจะยังคงใช้กลยุทธ์การทำสัญญาล่วงหน้าในการซื้อข้าวสาลีและน้ำมันปาล์มในจังหวะที่ราคามีการอ่อนตัวลง และติดตามปัจจัยที่มีผลกระทบต่อราคาอย่างใกล้ชิด นอกจากนี้สำหรับด้านปริมาณวัตถุดิบ บริษัทฯ จะมีการซื้อวัตถุดิบในปริมาณมากและซื้อจากผู้จัดจำหน่าย (supplier) หลายราย ทำให้สามารถลดความเสี่ยงในการขาดแคลนวัตถุดิบ นอกจากนี้ยังทำให้อำนาจในการเจรจาต่อรองกับผู้จัดจำหน่ายได้

2. ความเสี่ยงเกี่ยวกับช่องทางการจัดจำหน่าย

2.1 ความเสี่ยงจากการพึ่งพาผู้จัดจำหน่ายรายใหญ่ในประเทศของผลิตภัณฑ์เบเกอรี่และอาหารกึ่งสำเร็จรูปและขนมปังกรอบ

การจำหน่ายสินค้าภายในประเทศของผลิตภัณฑ์เบเกอรี่และอาหารกึ่งสำเร็จรูป และขนมปังกรอบของบริษัทฯ ซึ่งเป็นสองกลุ่มธุรกิจที่มีสัดส่วนรายได้รวมกันเป็นสัดส่วนที่สูงเมื่อเทียบกับธุรกิจอื่นของบริษัทฯ เป็นการจำหน่ายผ่านผู้จัดจำหน่ายรายใหญ่คือ SPC ซึ่งมีสัดส่วนการสั่งซื้อสินค้าสูงสุดคิดเป็นสัดส่วนประมาณเกินกว่าหนึ่งในสี่ของยอดขายรวมในประเทศของผลิตภัณฑ์ประเภทดังกล่าว แต่เนื่องจาก SPC เป็นผู้ถือหุ้นของบริษัทฯ และมีการติดต่อการค้ามาเป็นเวลานาน ทำให้บริษัทฯ มีความมั่นใจในความมั่นคงในลูกค้ารายนี้มาก อย่างไรก็ตามเพื่อเป็นการลดความเสี่ยงในการพึ่งพิงผู้จัดจำหน่ายรายใหญ่ของตลาดภายในประเทศ บริษัทฯ ได้พยายามขยายสัดส่วนการส่งออกเพิ่มขึ้น นอกจากนี้บริษัทย่อยของบริษัทฯ ยังมีช่องทางการจัดจำหน่ายและคณะทำงานที่มีความสามารถในการจัดจำหน่ายสินค้าได้

2.2 ความเสี่ยงจากการพึ่งพาผู้จัดจำหน่ายรายใหญ่ในประเทศของผลิตภัณฑ์เบเกอรี่

นอกจากนั้นผลิตภัณฑ์เบเกอรี่ยังมีการพึ่งพิงผู้จัดจำหน่ายรายใหญ่ ได้แก่ บริษัท ซี.พี. ออลล์ จำกัด (มหาชน) ซึ่งประกอบธุรกิจร้านสะดวกซื้อ ซึ่งมียอดขายให้แก่ลูกค้ารายนี้คิดเป็นประมาณร้อยละ 40 ของรายได้ธุรกิจเบเกอรี่ของบริษัทฯ โดยหากสูญเสียลูกค้ารายนี้จะส่งผลกระทบต่อรายได้ในส่วนดังกล่าว นอกจากนี้ลูกค้ารายนี้ยังมีการผลิตสินค้าเบเกอรี่บางประเภท

เพื่อจัดจำหน่ายในร้านสะดวกซื้อของตนเองอีกด้วย อย่างไรก็ตามเนื่องจากผลิตภัณฑ์เบเกอรี่ของบริษัทฯ เป็นผลิตภัณฑ์ที่มีคุณภาพสูง ได้มาตรฐาน และเป็นที่ยอมรับของผู้บริโภคอย่างกว้างขวางทำให้เป็นสินค้าที่ทำรายได้ให้กับร้านสะดวกซื้อดังกล่าวในระดับที่สูงเมื่อเทียบกับคู่แข่งแบรนด์อื่นและแบรนด์ของร้านสะดวกซื้อดังกล่าวเอง ทำให้บริษัทฯ เชื่อกันว่าจะสามารถรักษาคู่ค้ารายนี้ไว้ได้ เนื่องจากการค้าที่ได้รับผลประโยชน์ทั้ง 2 ฝ่าย

3. ความเสี่ยงเกี่ยวกับอัตราแลกเปลี่ยน

เนื่องจากบริษัทฯ มีการจำหน่ายสินค้าไปต่างประเทศและขายเป็นเงินตราต่างประเทศทำให้มีความเสี่ยงต่อรายได้ของบริษัทหากเกิดความผันผวนของอัตราแลกเปลี่ยนระหว่างเงินบาทและเงินดอลลาร์สหรัฐ

อย่างไรก็ตามบริษัทฯ ไม่มีภาระจากการกู้ยืมเงินจากต่างประเทศและมีการดูแลและป้องกันความเสี่ยงจากอัตราแลกเปลี่ยน โดยใช้เครื่องมือทางการเงิน ได้แก่ การตกลงทำสัญญาซื้อขายเงินตราต่างประเทศล่วงหน้า (Forward) เพื่อใช้เป็นเครื่องมือในการบริหารความเสี่ยงโดยไม่มีนโยบายการเก็งกำไรจากอัตราแลกเปลี่ยน นอกจากนี้บริษัทฯ สามารถลดความเสี่ยงโดยการ Squared Position ระหว่างเงินที่เป็นรายรับจากการส่งออก และรายจ่ายในการนำเข้าวัตถุดิบ เครื่องจักรและอุปกรณ์จากต่างประเทศ

4. ความเสี่ยงจากการมีผู้ถือหุ้นรายใหญ่ถือหุ้นเกินกว่าร้อยละ 25

ณ วันที่ 31 ธันวาคม 2560 บริษัทมีผู้ถือหุ้นรายใหญ่ คือ บริษัท สหพัฒนาอินเตอร์โฮลดิ้ง จำกัด (มหาชน) ถือหุ้นจำนวน 82,623,102 หุ้น คิดเป็นร้อยละ 25.06 ของทุนจดทะเบียนชำระแล้ว ซึ่งสัดส่วนการถือหุ้นดังกล่าวมีผลต่อการตัดสินใจอย่างมีสาระสำคัญในที่ประชุมสามัญผู้ถือหุ้น ดังนั้นผู้ถือหุ้นรายอื่นของบริษัทอาจมีความเสี่ยงในการรวบรวมคะแนนเสียง เพื่อตรวจสอบและถ่วงดุลเรื่องของผู้ถือหุ้นใหญ่เสนอได้

บริษัทฯ ได้ตระหนักถึงความสำคัญของการถ่วงดุลอำนาจ จึงได้กำหนดนโยบายด้านการกำกับดูแลกิจการที่ดีในการปกป้องสิทธิของผู้ถือหุ้นและการปฏิบัติต่อผู้ถือหุ้นทุกรายอย่างเท่าเทียมกัน อาทิเช่น การเปิดโอกาสให้ผู้ถือหุ้นคนหนึ่งหรือหลายคน ซึ่งถือหุ้นและมีสิทธิออกเสียงนับรวมกันได้ไม่น้อยกว่าร้อยละ 5 ของจำนวนสิทธิออกเสียงทั้งหมดของบริษัทฯ สามารถเสนอเรื่องเพื่อบรรจุเป็นวาระการประชุม และ / หรือเสนอข้อบุคคล เพื่อรับการพิจารณาเลือกตั้งเป็นกรรมการบริษัทล่วงหน้าก่อนการประชุมสามัญ ผู้ถือหุ้นประจำปี เป็นต้น

นอกจากนี้ทางคณะกรรมการบริษัทได้มีการอนุมัติหลักการเกี่ยวกับข้อตกลงทางการค้าที่มีเงื่อนไขการค้าโดยทั่วไปในการทำธุรกรรมระหว่างบริษัทฯ กับกรรมการ ผู้บริหาร หรือบุคคลที่มีความเกี่ยวข้องกันทุกปี โดยได้ปฏิบัติตามหลักเกณฑ์และกฎระเบียบที่เกี่ยวข้องของสำนักงาน ก.ล.ด. และตลาดหลักทรัพย์ฯ ที่กำหนดไว้ และมีคณะกรรมการตรวจสอบที่มีความเป็นอิสระ ซึ่งเป็นคณะกรรมการชุดย่อยร่วม



ทำงานในคณะกรรมการบริษัท เพื่อความโปร่งใสและเพื่อสร้างความมั่นใจให้กับผู้ถือหุ้นว่าจะสามารถสอบทานการทำงานและมีการถ่วงดุลอำนาจในฐานะตัวแทนของผู้ถือหุ้นรายย่อยได้ในระดับหนึ่ง เพื่อผลประโยชน์สูงสุดของบริษัทและผู้ถือหุ้นทุกราย

4. ทรัพย์สินที่ใช้ในการประกอบธุรกิจ

4.1 ลักษณะสำคัญของทรัพย์สินถาวรหลัก

ณ 31 ธันวาคม 2560 บริษัทฯ มีทรัพย์สินถาวร ประเภทที่ดิน อาคาร และเครื่องจักรอุปกรณ์ ระบบสาธารณูปโภค และอื่นๆ ที่สำคัญเพื่อใช้ในการประกอบธุรกิจ ดังนี้

ประเภท / ลักษณะทรัพย์สิน	ลักษณะกรรมสิทธิ์	มูลค่า(ล้านบาท)	ภาระผูกพัน
1. ที่ดิน ที่ตั้ง: กรุงเทพฯ ชลบุรี ลำพูน ระยอง ราชบุรี น่าน เชียงใหม่ เชียงราย ยะลา ฉะเชิงเทรา ราชบุรี บังคลาเทศ สก๊วกี เนื้อที่รวม : ประมาณ 525 ไร่	เป็นเจ้าของ	1,363.90	ไม่มี
2. อาคารและสิ่งปลูกสร้าง ที่ตั้ง: กรุงเทพฯ ชลบุรี ลำพูน ระยอง ราชบุรี ยะลา ฉะเชิงเทรา เชียงใหม่ นครปฐม หาดใหญ่ บังคลาเทศ สก๊วกี	เป็นเจ้าของ	2,633.78	ไม่มี
3. เครื่องจักร อุปกรณ์อื่น ที่ตั้ง: กรุงเทพฯ ชลบุรี ลำพูน ระยอง ราชบุรี ยะลา ฉะเชิงเทรา เชียงใหม่ หาดใหญ่ เกาะสมุย นครปฐม บังคลาเทศ สก๊วกี	เป็นเจ้าของ	4,695.99	ไม่มี
4. ทรัพย์สินระหว่างก่อสร้าง ที่ตั้ง: ชลบุรี ลำพูน ระยอง ฉะเชิงเทรา บังคลาเทศ สก๊วกี	เป็นเจ้าของ	96.89	ไม่มี
รวม		8,790.56	

เครื่องหมายการค้า

บริษัทฯ มีเครื่องหมายการค้าสำคัญที่จดทะเบียนไว้ทั้งในประเทศ และต่างประเทศ ได้แก่ เครื่องหมายการค้า มาม่า โฮมมี่ MAMA, PAMA, PAPA, MAMY, HANDI RICE และ PRESIDENT RICE เป็นต้น โดยเครื่องหมายการค้าดังกล่าวมีอายุ 10 ปี นับจากวันที่จดทะเบียนและอาจต่ออายุได้ทุก 10 ปี

4.2 นโยบายการลงทุนในบริษัทย่อยและบริษัทร่วม

บริษัทฯ มีนโยบายการลงทุนโดยการขยายการเติบโตในธุรกิจเดิมด้วยกลยุทธ์ในการรวมตัวตาม แนวคิด ความหมาย คือ การเป็นเจ้าของหรือการควบคุม ตั้งแต่สิ่งป้อนเข้า (Input) ไปยังกระบวนการ (Process) หรือช่องทางต่างๆ ไปยังสินค้าสำเร็จรูป (Output) การขยายธุรกิจย้อนกลับไปเป็นผู้จัดหาหรือผู้จัดจำหน่าย กลับมาให้ธุรกิจปัจจุบันของบริษัทฯ ซึ่งจะมีประโยชน์ในการช่วยให้เกิดการครอบคลุมธุรกิจได้ครบวงจร รวมถึงการได้รับผลประโยชน์จากเงินลงทุนในรูปของเงินปันผลรับที่เกิดรายได้ส่วนเพิ่มให้กับบริษัท และ ณ วันที่ 31 ธันวาคม 2560 บริษัทฯ มีเงินลงทุนในบริษัทย่อยและบริษัทร่วม มูลค่า 1,621 ล้านบาท

5. ข้อพิพาททางกฎหมาย

5.1 หนี้สินที่อาจเกิดจากการประเมินภาษี

TF และ PR อาจถูกกรมสรรพากรตรวจสอบภาษีย้อนหลังก่อนการหมดสภาพนิติบุคคลตามขั้นตอนของการควบบริษัท ซึ่งอยู่ในอำนาจของกรมสรรพากรที่จะพึงกระทำ ถึงแม้ว่าขั้นตอนการควบบริษัทตาม พ.ร.บ. บริษัทมหาชนฯ ไม่ได้ระบุให้ทั้งสองบริษัทต้องชำระบัญชีก่อนจดทะเบียนควบแต่อย่างใด จึงอาจมีผลให้บริษัทใหม่ ต้องรับภาระหนี้สินที่อาจเกิดจากการประเมินภาษีของ TF และ/หรือ PR ทั้งนี้ ในปัจจุบัน TF และ/หรือ PR ไม่ได้เป็นลูกหนี้ภาษีอากรค้างต่อกรมสรรพากร

อย่างไรก็ดี ปัจจุบันมีความเห็นว่า TF เป็นโจทก์ฟ้องกรมสรรพากรเป็นจำเลยต่อศาลภาษีอากรกลางเป็นคดีหมายเลขคำที่ ภ. 30/2559 คดีหมายเลขแดงที่ ภ. 231/2559 ขอให้เพิกถอนการประเมินภาษีเงินได้นิติบุคคล สำหรับรอบระยะเวลาบัญชีปี 2546 ของเจ้าพนักงานประเมินกรมสรรพากร และขอให้เพิกถอนคำวินิจฉัยอุทธรณ์ของคณะกรรมการพิจารณาอุทธรณ์ มีทุนทรัพย์ที่พิพาทในคดีจำนวน 527,808.90 บาท ซึ่งต่อมาศาลภาษีอากรกลางได้พิจารณาคดีและวินิจฉัยว่าการประเมินของเจ้าพนักงานประเมินกรมสรรพากร และคำวินิจฉัยอุทธรณ์ของคณะกรรมการพิจารณาอุทธรณ์ชอบด้วยกฎหมาย แล้วจึงได้พิพากษายกฟ้อง แต่ TF ไม่เห็นพ้องด้วยกับคำพิพากษาของศาลภาษีอากรกลางดังกล่าวจึงได้ยื่นอุทธรณ์คัดค้านคำพิพากษาของศาลภาษีอากรกลางไปยังศาลอุทธรณ์คดีชั้นอุทธรณ์พิเศษ

ศาลอุทธรณ์ชั้นอุทธรณ์พิเศษได้พิจารณาและมีคำพิพากษา ลงวันที่ 16 สิงหาคม 2560 โดยพิพากษายืนตามศาลภาษีอากรกลาง ค่าฤชาธรรมเนียมชั้นอุทธรณ์ให้เป็นพับ

คดีนี้ เนื่องจากบริษัทฯ และทนายความ มิได้รับหมายนัดฟังคำพิพากษาศาลอุทธรณ์ชั้นอุทธรณ์พิเศษ โดยชอบด้วยกฎหมาย จึงทำให้ไม่ทราบนัดโดยชอบและไม่ได้ไปศาลเพื่อฟังคำพิพากษาศาลอุทธรณ์ชั้นอุทธรณ์พิเศษ ดังนั้นบริษัทฯ จึงได้ทำการยื่นคำร้องขอคัดค้านและขอให้ศาลเพิกถอนกระบวนการพิจารณาที่ผิดระเบียบ ซึ่งศาลภาษีอากรกลางจึงได้มีคำสั่งให้ไต่สวนเรื่องดังกล่าวในวันที่ 5 มีนาคม 2561

นอกจากนี้ ยังมีข้อพิพาทเกี่ยวกับภาษีอากรที่ TF ได้ยื่นอุทธรณ์การประเมินเกี่ยวกับภาษีเงินได้นิติบุคคล สำหรับรอบระยะเวลาบัญชีปี 2547-2549 และปี 2551-2553 และภาษีเงินได้นิติบุคคลครึ่งปี สำหรับรอบระยะเวลาบัญชีปี 2548-2549 และปี 2552-2553 ของเจ้าพนักงานประเมินกรมสรรพากรต่อคณะกรรมการพิจารณาอุทธรณ์ รวมเป็นจำนวนเงินภาษีที่ถูกประเมินทั้งสิ้น 55,015,985 บาท ซึ่งคณะกรรมการพิจารณาอุทธรณ์ได้มีคำวินิจฉัยอุทธรณ์ ลงวันที่ 5 กรกฎาคม 2560 แล้ว โดยวินิจฉัยให้ยกอุทธรณ์ของ TF ที่คัดค้านการประเมินเกี่ยวกับภาษีเงินได้นิติบุคคล สำหรับรอบระยะเวลาบัญชีปี 2547-2549 และปี 2551-2553 และวินิจฉัยให้แก้อุทธรณ์ที่คัดค้านการประเมินภาษีเงินได้นิติบุคคลครึ่งปี สำหรับรอบระยะเวลาบัญชีปี 2548-2549 และปี 2552-2553 โดยให้ลดภาษีที่เรียกเก็บลงบางส่วน ตามคำวินิจฉัยอุทธรณ์ของคณะกรรมการพิจารณาอุทธรณ์ ลงวันที่ 5 กรกฎาคม 2560 ดังกล่าว ซึ่ง TF ได้รับคำวินิจฉัยอุทธรณ์ทั้งสองฉบับแล้ว เมื่อวันที่ 20 กันยายน 2560

และ TF มีสิทธิยื่นอุทธรณ์คัดค้านคำวินิจฉัยอุทธรณ์ของคณะกรรมการพิจารณาอุทธรณ์ดังกล่าว โดยยื่นฟ้องกรมสรรพากรเป็นจำเลยต่อศาลภาษีอากรกลางเพื่อขอให้เพิกถอนการประเมินภาษีเงินได้นิติบุคคลและคำวินิจฉัยอุทธรณ์ดังกล่าว ได้ภายใน 30 วันนับแต่วันที่ได้รับแจ้งคำวินิจฉัยอุทธรณ์ ซึ่งปัจจุบันอยู่ระหว่างการเตรียมคดีเพื่อยื่นฟ้องต่อศาลภาษีอากรกลางภายในเวลาที่กฎหมายกำหนดดังกล่าว หรือภายในกำหนดเวลาที่ศาลภาษีอากรกลางจะมีคำสั่งอนุญาตให้ขยายระยะเวลายื่นคำฟ้องได้ตามสมควรต่อไป

อย่างไรก็ดี ข้อพิพาทเกี่ยวกับภาษีอากรทั้งสองกรณีดังกล่าว TF ได้วางหลักประกันเพื่อขอทุเลาการเสียภาษีไว้ต่อกรมสรรพากรเป็นจำนวนที่มากกว่าภาระภาษีอากรที่ถูกประเมินและมีคำวินิจฉัยอุทธรณ์ให้ TF ชำระ และอธิบดีกรมสรรพากรได้มีคำสั่งอนุมัติให้ทุเลาการเสียภาษีอากรดังกล่าวให้แก่ TF ไว้ก่อนจนกว่าจะมีคำพิพากษาของศาลถึงที่สุดแล้ว จึงไม่มีความเสี่ยงที่ TF จะถูกบังคับชำระภาษีอากรในระหว่างการใช้สิทธิทางศาล

5.2 อื่นๆ

ในปี 2554 บริษัทย่อยของบริษัทฯ ถูกฟ้องร้องเรียกค่าเสียหายเกี่ยวกับอุบัติเหตุบนท้องถนน เป็นจำนวนมูลฟ้องรวมประมาณ 30 ล้านบาท ปัจจุบันคดีบางส่วนได้มีการเจรจาไกล่เกลี่ยและสามารถตกลงกันได้ โดยบริษัทประกันได้จ่ายเงินชดเชยค่าเสียหายแล้ว แต่บางคดีอยู่ระหว่างการพิจารณาของศาลอุทธรณ์และบางคดีอยู่ระหว่างการพิจารณาของศาลฎีกาจึงทำให้ ณ วันที่ 31 ธันวาคม 2560 จำนวนมูลฟ้องรวมลดลงเหลือ 4.9 ล้านบาท

ในปี 2559 บริษัทย่อยของบริษัทฯ ถูกกรมส่งเสริมและพัฒนาคุณภาพชีวิตคนพิการฟ้องร้องเรียกให้ส่งเงินเข้ากองทุนส่งเสริมและพัฒนาคุณภาพชีวิตคนพิการเป็นจำนวนเงิน 21.6 ล้านบาท ซึ่งปัจจุบันคดีอยู่ระหว่างการพิจารณาของศาลฎีกา

ฝ่ายบริหารบริษัทย่อยของบริษัทฯ ประเมินแล้วเชื่อว่าคดีดังกล่าวข้างต้นจะไม่มีผลเสียหายที่เป็นสาระสำคัญ บริษัทย่อยของบริษัทฯ จึงไม่ได้บันทึกประมาณการหนี้สินที่อาจเกิดขึ้นไว้ในบัญชี

6. ข้อมูลทั่วไปและข้อมูลสำคัญอื่น

6.1 ข้อมูลทั่วไป

(1) ข้อมูลของบริษัท

ชื่อ : บริษัท ไทยเพรซิเดนท์ฟูดส์ จำกัด (มหาชน)
ชื่อย่อหลักทรัพย์ : TFMAMA
ประเภทธุรกิจ : ผลิตและจัดจำหน่ายผลิตภัณฑ์อาหาร
ที่ตั้งสำนักงาน : 304 อาคารทีเอฟ ถนนศรีนครินทร์ แขวงหัวหมาก
เขตบางกะปิ กรุงเทพฯ 10240
โทรศัพท์ : 02 374 4730
โทรสาร : 02 374 7743
Website : <http://www.mama.co.th>
E-mail : tf@mama.co.th
เลขทะเบียน : 0107560000397

ที่ตั้งโรงงาน ศรีราชา : 601 หมู่ 11 ถนนสุขาภิบาล 8 ตำบลหนองขาม
อำเภอศรีราชา จังหวัดชลบุรี 20230
โทรศัพท์ 038 480 502 โทรสาร 038 480 184
ลำพูน : 99/9 หมู่ 5 ถนนลำพูน-ป่าซาง ตำบลป่าสัก
อำเภอเมืองลำพูน จังหวัดลำพูน 51000
โทรศัพท์ 053 584 088 โทรสาร 053 584 086
ระยอง : 43/244 หมู่ 4 ถนนห้วยปราบ-ปลวกแดง
ตำบลมาบยางพร อำเภอปลวกแดง จังหวัดระยอง
21140
โทรศัพท์ 038 891 530 โทรสาร 038 891 533
ราชบุรี 1 : 115 หมู่ 15 ถนนทรงพล ตำบลปากแรต
อำเภอบ้านโป่ง จังหวัดราชบุรี 70110
โทรศัพท์ 032 201 503-4 โทรสาร 032 201 248
ราชบุรี 2 : 158 หมู่ 15 ถนนทรงพล ตำบลปากแรต
อำเภอบ้านโป่ง จังหวัดราชบุรี 70110
โทรศัพท์ 032 719 599 โทรสาร 032 719 555

(2) ข้อมูลนิติบุคคลที่บริษัทถือหุ้นตั้งแต่ร้อยละ 10 ขึ้นไป

1) บริษัท ไทชน ฟู้ดส์ จำกัด

ประเภทธุรกิจ	:	ผลิตและจำหน่ายน้ำผลไม้ และเป็นผู้แทนจำหน่ายขนมปัง
ที่ตั้งสำนักงานใหญ่	:	304 อาคารทีเอฟ ถนนศรีนครินทร์ แขวงหัวหมาก เขตบางกะปิ กรุงเทพมหานคร 10240
หมายเลขโทรศัพท์	:	02-731-7250-5
หมายเลขโทรสาร	:	02-731-7256
สัดส่วนการถือหุ้น	:	ร้อยละ 52.08
ทุนเรียกชำระแล้ว	:	50 ล้านบาท

2) บริษัท ไทยอเนป้า ผลิตภัณฑ์กระดาษ จำกัด

ประเภทธุรกิจ	:	ผลิตและจำหน่ายบรรจุภัณฑ์ ซึ่งทำด้วยกระดาษ
ที่ตั้งสำนักงานใหญ่	:	11 ซอยมาเจริญ 1 แยก 3-2 ถนนเพชรเกษม แขวงหนองค้างพลู เขตหนองแขม กรุงเทพมหานคร
หมายเลขโทรศัพท์	:	02-4209184-5
หมายเลขโทรสาร	:	02-4201346
สัดส่วนการถือหุ้น	:	ร้อยละ 51.00
ทุนเรียกชำระแล้ว	:	20 ล้านบาท

3) บริษัท ไดอิชิ แพคเกจจิ้ง จำกัด

ประเภทธุรกิจ	:	ผลิตและจำหน่าย สินค้าสิ่งพิมพ์ประเภทบรรจุภัณฑ์
ที่ตั้งสำนักงานใหญ่	:	139 หมู่ 5 ถนนบางนา-ตราด กม.36 ตำบลบางสมัคร อำเภอบางปะกง จังหวัดฉะเชิงเทรา 24130
หมายเลขโทรศัพท์	:	038-545-888
หมายเลขโทรสาร	:	038-545-898-9
สัดส่วนการถือหุ้น	:	ร้อยละ 50.10
ทุนเรียกชำระแล้ว	:	150 ล้านบาท

4) บริษัท เพรซิเดนท์ฟลาวมิลล์ จำกัด

ประเภทธุรกิจ	:	ผลิตและจำหน่ายแป้ง
ที่ตั้งสำนักงานใหญ่	:	43/244 หมู่ 4 ถนนห้วยปราบ- ปลูกแดง ตำบลมาบยางพร อำเภอลวกแดง จังหวัดระยอง 21140
หมายเลขโทรศัพท์	:	033-012-041

หมายเลขโทรศัพท์ : 033-102-046
สัดส่วนการถือหุ้น : ร้อยละ 60.00
ทุนเรียกชำระแล้ว : 600 ล้านบาท

5) บริษัท เคอรี่ ฟลาวมิลล์ จำกัด

ประเภทธุรกิจ : ผลิตแป้งสาลี
ที่ตั้งสำนักงานใหญ่ : 121 หมู่ 2 ซอยวัดแค ถนนสุขสวัสดิ์ ตำบลปากคลองปลากด
อำเภอพระสมุทรเจดีย์ สมุทรปราการ 10290
หมายเลขโทรศัพท์ : 02-425-9780
หมายเลขโทรศัพท์ : 02-424-8826
สัดส่วนการถือหุ้น : ร้อยละ 39.00
ทุนเรียกชำระแล้ว : 200 ล้านบาท

6) บริษัท ชันโก แมชชีนเนอรี (ประเทศไทย) จำกัด

ประเภทธุรกิจ : ประกอบเครื่องจักรบรรจุภัณฑ์อัตโนมัติ
ที่ตั้งสำนักงานใหญ่ : 13 ซอยมาเจริญ 1 แยก 3-2 ถนนเพชรเกษม
แขวงหนองค้างพลู เขตหนองแขม กรุงเทพมหานคร 10160
หมายเลขโทรศัพท์ : 02-420-9610 - 1
หมายเลขโทรศัพท์ : 02-420-2060
สัดส่วนการถือหุ้น : ร้อยละ 35.00
ทุนเรียกชำระแล้ว : 15 ล้านบาท

7) บริษัท ไทย-เมียนมาร์ ซัคเซสเวนเจอร์ จำกัด

ประเภทธุรกิจ : ธุรกิจลงทุน
ที่ตั้งสำนักงานใหญ่ : 304 อาคารทีเอฟ ถนนศรีนครินทร์
แขวงหัวหมาก เขตบางกะปิ กรุงเทพมหานคร
หมายเลขโทรศัพท์ : 02-374-4730 #1620
หมายเลขโทรศัพท์ : 02-374-3173
สัดส่วนการถือหุ้น : ร้อยละ 35.00
ทุนเรียกชำระแล้ว : 100 ล้านบาท

8) บริษัท คิวพี (ประเทศไทย) จำกัด

ประเภทธุรกิจ : ผลิตซอสและผักอบแห้ง
ที่ตั้งสำนักงานใหญ่ : 55 หมู่ 6 ตำบลหลุมดิน อำเภอเมือง จังหวัดราชบุรี

หมายเลขโทรศัพท์ : 02-4765742-4
หมายเลขโทรสาร : 02-476-8674
สัดส่วนการถือหุ้น : ร้อยละ 10.00
ทุนเรียกชำระแล้ว : 260 ล้านบาท

9) บริษัท เพรซิเดนท์ โคราคุเอ็น จำกัด

ประเภทธุรกิจ : ภัตตาคารและร้านอาหาร
ที่ตั้งสำนักงานใหญ่ : 304 ถนนศรีนครินทร์ แขวงหัวหมาก
เขตบางกะปิ กรุงเทพมหานคร
หมายเลขโทรศัพท์ : 02-374-4730
หมายเลขโทรสาร : 02-375-3185
สัดส่วนการถือหุ้น : ร้อยละ 70.00
ทุนเรียกชำระแล้ว : 25 ล้านบาท

10) บริษัท เพรซิเดนท์ เบเกอรี่ จำกัด (มหาชน)

ประเภทธุรกิจ : ผลิตและจำหน่ายขนมปังและเบเกอรี่ต่างๆ
ที่ตั้งสำนักงานใหญ่ : 121/84-85 ชั้น 29 อาคารอาร์เอส ทาวเวอร์
ถนนรัชดาภิเษก แขวงดินแดง เขตดินแดง กรุงเทพมหานคร
หมายเลขโทรศัพท์ : 02-209-3000
หมายเลขโทรสาร : 02-209-3091
สัดส่วนการถือหุ้น : ร้อยละ 46.90
ทุนเรียกชำระแล้ว : 450 ล้านบาท

11) บริษัท ไทยอินสแตนท์ โพรดัคส์ จำกัด

ประเภทธุรกิจ : ผลิตและจำหน่ายผลิตภัณฑ์จากข้าว มันสำปะหลัง ข้าวโพด
และพืชทางการเกษตร
ที่ตั้งสำนักงานใหญ่ : 41/7 หมู่ 8 นิคมอุตสาหกรรมเหมราชชลบุรี ถนนซีไออี
ตำบลบ่อวิน อำเภอสัตหิรา จังหวัดชลบุรี 20230
หมายเลขโทรศัพท์ : 0-3834-6277
หมายเลขโทรสาร : 0-3834-6276
สัดส่วนการถือหุ้น : ร้อยละ 25.00
ทุนเรียกชำระแล้ว : 240 ล้านบาท

12) Kallol Thai President Foods (BD) Limited

ประเภทธุรกิจ	:	ผลิตและจำหน่ายขนมปังสำเร็จรูป
ที่ตั้งสำนักงานใหญ่	:	199 TEJGAON INDUSTRIAL AREA, DHAKA-1208, Bangladesh
หมายเลขโทรศัพท์	:	880-2-8816004-9
หมายเลขโทรสาร	:	880-2-8826268
สัดส่วนการถือหุ้น	:	ร้อยละ 55.00
ทุนเรียกชำระแล้ว	:	630 ล้านบาท

13) President Foods (Cambodia) Co.,Ltd

ประเภทธุรกิจ	:	ผลิตขนมปังสำเร็จรูป
ที่ตั้งสำนักงานใหญ่	:	Phum Mor ,Chamkar Doung Road, Sangkat Dongkor, Khan Dangkor Phnom Penh, Cambodia
หมายเลขโทรศัพท์	:	855-232-10919
หมายเลขโทรสาร	:	855-233-64688
สัดส่วนการถือหุ้น	:	ร้อยละ 30.00
ทุนเรียกชำระแล้ว	:	1.5 ล้านดอลลาร์สหรัฐ

14) Thai President Foods (Hungary) Kft.

ประเภทธุรกิจ	:	ผลิตและจำหน่ายขนมปังสำเร็จรูป
ที่ตั้งสำนักงานใหญ่	:	2500 ERZTERGOM, RUBIK ERUO UTCA, (IPARI PARK) 20377/9 Hungary
หมายเลขโทรศัพท์	:	-
สัดส่วนการถือหุ้น	:	ร้อยละ 65.00
ทุนเรียกชำระแล้ว	:	2,350 ล้าน forint

15) ChongQing Taibao Paper Products Co.,Ltd.

ประเภทธุรกิจ	:	ผลิตผลิตภัณฑ์กระดาษ
ที่ตั้งสำนักงานใหญ่	:	No.5 Xiqu Avenue, National Hi-Tech, Development Zone Western District, Chengdu 611731, China
หมายเลขโทรศัพท์	:	86 28 87848542
หมายเลขโทรสาร	:	009-28-86 28 87848506
สัดส่วนการถือหุ้น	:	ร้อยละ 35.00
ทุนเรียกชำระแล้ว	:	50 ล้านเร็นมินบิ

16) บริษัท อเมริกันฟู้ดส์ จำกัด

ประเภทธุรกิจ : ผลิตและจำหน่ายไอศกรีม
ที่ตั้งสำนักงานใหญ่ : 16 ซอยลาดพร้าว 115 ถนนลาดพร้าว แขวงคลองจั่น
เขตบางกะปิ กรุงเทพมหานคร 10240
หมายเลขโทรศัพท์ : 0-2734-3488
สัดส่วนการถือหุ้น : ร้อยละ 18.00
ทุนเรียกชำระแล้ว : 140 ล้านบาท

6.2 ข้อมูลของบุคคลอ้างอิงอื่น ๆ

นายทะเบียน : บริษัท ศูนย์รับฝากหลักทรัพย์ (ประเทศไทย) จำกัด
เลขที่ 93 ชั้น 14 ถนนรัชดาภิเษก แขวงดินแดง เขตดินแดง กรุงเทพฯ 10400
โทรศัพท์ 0-2009-9000 โทรสาร 0-2009-9992

ผู้ตรวจสอบบัญชี : นางสาวรินดา หิรัญประเสริฐวุฒิ
นายวิชาดี โลเทศกระวี
นางสาวกมลทิพย์ เลิศวิทย์วรเทพ
บริษัท สำนักงาน อีวาย จำกัด ชั้น 33 อาคารเลอรัชดา 193/136-137
ถนนรัชดาภิเษกตัดใหม่ แขวงคลองเตย เขตคลองเตย กรุงเทพฯ 10110
โทรศัพท์ 0-2264-07777

ที่ปรึกษากฎหมาย : บริษัท ชมพูและเพื่อน จำกัด
เลขที่ 5 ถนนบุญศิริ แขวงศาลเจ้าพ่อเสือ เขตพระนคร กรุงเทพฯ 10200
โทรศัพท์ 0-2221-8111-3 โทรสาร 0-2224-1997

ธนาคาร : ธนาคารกรุงเทพ จำกัด (มหาชน)
ธนาคารกรุงศรีอยุธยา จำกัด (มหาชน)
ธนาคารซีทีแบงก์
ธนาคารอาคารสงเคราะห์
ธนาคารมิซูโฮ คอร์ปอเรต จำกัด
ธนาคารกสิกรไทย จำกัด (มหาชน)
ธนาคารซีไอเอ็มบี ไทย จำกัด (มหาชน)
ธนาคารธนชาต จำกัด (มหาชน)
ธนาคารเพื่อการส่งออกและนำเข้าแห่งประเทศไทย