

ส่วนที่ 1 : การประกอบธุรกิจ

1. นโยบายและภาพรวมการประกอบธุรกิจ

บริษัท ไทยเพรซิเดนทึ่ฟู้ดส์ จำกัด (มหาชน) (TFMAMA) เป็นบริษัทมหาชน ซึ่งจัดตั้งขึ้นตามกฎหมายไทยจากการจดทะเบียนควบบริษัทเมื่อวันที่ 16 ตุลาคม 2560 ระหว่าง บริษัท ไทยเพรซิเดนทึ่ฟู้ดส์ จำกัด (มหาชน) (TF) และบริษัท เพรซิเดนทึ่ไรซ์โปรดักส์ จำกัด (มหาชน) (PR) ได้รับมาซึ่งทรัพย์สิน หนี้ สิทธิหน้าที่ และความรับผิดชอบทั้งหมดของทั้งสองบริษัทดังกล่าวโดยผลของกฎหมาย โดยมีบริษัท สหพัฒนาอินเตอร์โฮลดิ้ง จำกัด (มหาชน) ซึ่งเป็นบริษัทมหาชนที่จดทะเบียนจัดตั้งในประเทศไทยเป็นผู้ถือหุ้นรายใหญ่ บริษัทฯ ประกอบธุรกิจด้านการผลิตและจัดจำหน่ายผลิตภัณฑ์อาหาร ได้แก่ ผลิตภัณฑ์เบเกอรี่ ผลิตภัณฑ์ขนมปังกรอบ น้ำผลไม้ และบรรจุภัณฑ์

ปัจจุบันบริษัทฯ มีทุนจดทะเบียนและทุนชำระแล้วเท่ากับ 329,704,014 บาท แบ่งออกเป็นหุ้นสามัญจำนวนทั้งสิ้น 329,704,014 หุ้น มูลค่าที่ตราไว้หุ้นละ 1 บาท

1.1 วิสัยทัศน์และพันธกิจ

วิสัยทัศน์

“ เป็นผู้นำระดับโลกในการผลิตผลิตภัณฑ์อาหารและแบรนด์สินค้าที่ผู้บริโภคยอมรับ และพึงพอใจให้มียู่ในทุกครัวเรือน โดยเป็นผลิตภัณฑ์อาหารที่มีความปลอดภัย และคุณภาพตามมาตรฐานระดับสากล ภายใต้การดำเนินธุรกิจที่สร้างสรรค์และรับผิดชอบต่อสังคมและสิ่งแวดล้อม เพื่อความยั่งยืน ”

พันธกิจ

1. มุ่งเน้นให้ผู้บริโภคได้รับประโยชน์สูงสุด ด้วยผลิตภัณฑ์ที่มีคุณภาพ รสชาติอร่อย คำนึงถึงหลักโภชนาการที่ดี รวมทั้งความสะดวก และปลอดภัย ด้วยราคาที่เหมาะสม
2. พัฒนาศักยภาพให้มีความรู้ ความเชี่ยวชาญในการปฏิบัติงาน เพื่อพัฒนาองค์กรไปสู่องค์กรแห่งการเรียนรู้สำหรับทุกๆ คน
3. เพิ่มศักยภาพในการผลิตด้วยเทคโนโลยีทันสมัย ควบคู่กับการวิจัยและพัฒนาผลิตภัณฑ์ เพื่อสร้างนวัตกรรมทางอาหาร พร้อมด้วยระบบการบริหารจัดการที่มีประสิทธิภาพบนพื้นฐานของข้อมูลขนาดใหญ่ (Big Data)
4. มองหาโอกาส และช่องทางการตลาด เพื่อขยายธุรกิจให้เติบโตอย่างต่อเนื่อง ครอบคลุมในทุกภูมิภาคทั่วโลก
5. สร้างความไว้วางใจให้กับผู้มีส่วนได้ส่วนเสีย และให้ความสำคัญอย่างจริงจังในการรับผิดชอบต่อสังคม การดูแลรักษาทรัพยากรทางธรรมชาติและสิ่งแวดล้อม โดยใช้หลักธรรมาภิบาลเพื่อพัฒนาอย่างยั่งยืน

ค่านิยม (Core Values) : “Powers”

Participation	ร่วมมือร่วมใจ
Organization that learns	ใฝ่เรียนรู้
World class	สู่มาตรฐาน
Ethics	ทำงานมีจริยธรรม
Responsibility	ทำธุรกรรมมีความรับผิดชอบ
Sustainability	ประกอบธุรกิจยั่งยืน

1.2 การเปลี่ยนแปลงและพัฒนาการที่สำคัญ

การเปลี่ยนแปลงและพัฒนาการที่สำคัญ หลังการควบบริษัทระหว่าง TF กับ PR โดยมีผลทางกฎหมายนับตั้งแต่วันที่ 16 ตุลาคม 2560 เป็นต้นไป

16 ตุลาคม 2560

จดทะเบียนควบบริษัทต่อกระทรวงพาณิชย์และกรมสรรพากร และตลาดหลักทรัพย์แห่งประเทศไทยรับหุ้นสามัญของบริษัทฯ เป็นหลักทรัพย์ จดทะเบียนในตลาดหลักทรัพย์ฯ มีข้อมูลสำคัญ ดังนี้



- ชื่อบริษัท : บริษัท ไทยเพรซิเดนท์ฟู้ดส์ จำกัด (มหาชน)
: THAI PRESIDENT FOODS PUBLIC COMPANY LIMITED
- เลขทะเบียนนิติบุคคล : 0107560000397
- ทุนจดทะเบียน : 329,704,014 บาท แบ่งออกเป็นหุ้นสามัญจำนวนทั้งสิ้น 329,704,014 หุ้น มูลค่าที่ตราไว้หุ้นละ 1 บาท
- ชื่อย่อหลักทรัพย์ : “TFMAMA”
- สถานประกอบกิจการของบริษัทฯ จำนวนรวม 6 แห่ง

สำนักงานใหญ่	: 304 ถนนศรีนครินทร์ แขวงหัวหมาก เขตบางกะปิ กรุงเทพฯ 10240
สาขาที่ 00001 (โรงงานศรีราชา)	: 601 หมู่ 11 ถนนสุขาภิบาล 8 ตำบลหนองขาม อำเภอศรีราชา จังหวัดชลบุรี 20230
สาขาที่ 00002 (โรงงานลำพูน)	: 99/9 หมู่ 5 ถนนลำพูน-ป่าซาง ตำบลป่าสัก อำเภอเมืองลำพูน จังหวัดลำพูน 51000
สาขาที่ 00003 (โรงงานระยอง)	: 43/244 หมู่ 4 ถนนห้วยปราบ-ปลวกแดง ตำบลมาบยางพร อำเภอปลวกแดง จังหวัดระยอง 21140
สาขาที่ 00004 (โรงงานบ้านโป่ง 1)	: 115 หมู่ 15 ถนนทรงพล ตำบลปากแรต อำเภอบ้านโป่ง จังหวัดราชบุรี 70110
สาขาที่ 00005 (โรงงานบ้านโป่ง 2)	: 158 หมู่ 15 ถนนทรงพล ตำบลปากแรต อำเภอบ้านโป่ง จังหวัดราชบุรี 70110

- โรงงานผลิตของบริษัทฯ ได้รับการรับรองด้านคุณภาพและมาตรฐานสากล ดังนี้

ใบรับรองมาตรฐาน	ข้อมูล
	<p>มาตรฐานสุขลักษณะที่ดี ในการผลิต GMP</p> <p>(โรงงานศรีราชา ลำพูน ระยอง บ้านโป่ง)</p>
	<p>มาตรฐานระบบการจัดการความปลอดภัยอาหาร HACCP</p> <p>(โรงงานศรีราชา ลำพูน ระยอง บ้านโป่ง)</p>
	<p>มาตรฐานสากล ระบบการบริหารคุณภาพ ISO 9001</p> <p>(โรงงานศรีราชา ลำพูน ระยอง บ้านโป่ง)</p>
	<p>มาตรฐานสากล ระบบการจัดการสิ่งแวดล้อม ISO 14001</p> <p>(โรงงานศรีราชา ลำพูน ระยอง บ้านโป่ง)</p>
	<p>มาตรฐานห้องปฏิบัติการ ISO/IEC 17025</p> <p>(โรงงานศรีราชา)</p>
	<p>มาตรฐานระบบการจัดการสุขลักษณะและความปลอดภัยอาหาร GMP/HACCP (กรมประมง)</p> <p>(โรงงานบ้านโป่ง 2)</p>
	<p>มาตรฐานระบบการจัดการสุขลักษณะและความปลอดภัยอาหาร GMP/HACCP (กรมปศุสัตว์)</p> <p>(โรงงานระยอง ลำพูน)</p>
	<p>BRC Global Standard for Food Safety มาตรฐานความปลอดภัยอาหารขั้นสูง</p> <p>(โรงงานศรีราชา ลำพูน ระยอง บ้านโป่ง 2)</p>
	<p>CSR-DIW มาตรฐานความรับผิดชอบต่อสังคม</p> <p>(โรงงานศรีราชา ลำพูน ระยอง บ้านโป่ง)</p>

	<p>Workplace Conditions Assessment (WCA) มาตรฐานการประเมินสภาพการทำงาน</p> <p>(โรงงานศรีราชา บ้านโป่ง 2)</p>
	<p>มาตรฐานการอนุรักษ์พลังงาน</p> <p>(โรงงานศรีราชา ลำพูน ระยอง บ้านโป่ง)</p>
	<p>การรับรองสถานภาพการเป็นผู้นำของเข้า และผู้ส่งของออกระดับ</p> <p>มาตรฐานเออีโอ (Authorized Economic Operator : AEO)</p> <p>(โรงงานศรีราชา ลำพูน ระยอง บ้านโป่ง)</p>
	<p>มาตรฐานด้านหลักจริยธรรมในการดำเนินธุรกิจในระดับสากล</p> <p>Sedex Members Ethical Trade Audit/ Ethical Trading Initiative</p> <p>(SMETA -4 Pillars) จาก SGS (Thailand) Limited.</p> <p>(โรงงานศรีราชา ระยอง บ้านโป่ง 2)</p>
	<p>มาตรฐานการผลิตสินค้าฮาลาล (HALAL)</p> <p>(โรงงานระยอง บ้านโป่ง 1)</p>
	<p>มาตรฐานการผลิตสินค้าโคเชอร์ (KOSHER)</p> <p>(โรงงานระยอง บ้านโป่ง 2)</p>
	<p>มาตรฐานฉลากคาร์บอนฟุตพริ้นท์ (Carbon Footprint)</p> <p>(โรงงานบ้านโป่ง)</p>
	<p>มาตรฐานแรงงานไทย มรท.๘๐๐๑ (TLS 8001)</p> <p>(โรงงานศรีราชา ลำพูน ระยอง)</p>
	<p>มาตรฐานผลิตภัณฑ์อุตสาหกรรม (TISI -มอก.271)</p> <p>(โรงงานศรีราชา ลำพูน)</p>

	<p>มาตรฐานการผลิตสินค้าแฟร์เทรด (Fair Trade)</p> <p>(โรงงานบ้านโป่ง 2)</p>
	<p>มาตรฐานการผลิตสินค้าออร์แกนิกหรือสินค้าเกษตรอินทรีย์ (Organic)</p> <p>(โรงงานบ้านโป่ง 2)</p>

บริษัทฯ ได้รับการรับรองและเป็นสมาชิกแนวร่วมปฏิบัติของภาคเอกชนไทยในการต่อต้านการทุจริต จากสมาคมส่งเสริมสถาบันกรรมการบริษัทไทย (IOD) ตามสิทธิเนื่องจาก บริษัท ไทยเพรซิเดนทึฟู้ดส์ จำกัด (มหาชน) และ บริษัท เพรซิเดนทึไรซ์โปรดักส์ จำกัด (มหาชน) ซึ่งทั้งสองบริษัท ได้รับประกาศนียบัตรการรับรองและเป็นสมาชิกแนวร่วมฯ ดังกล่าวแล้ว เมื่อวันที่ 22 กรกฎาคม 2559 ทั้งนี้ที่ประชุมคณะกรรมการบริษัทฯ ครั้งที่ 1/2560 เมื่อวันที่ 16 ตุลาคม 2560 ได้มีมติอนุมัตินโยบายการต่อต้านคอร์รัปชันและข้อปฏิบัติตามนโยบายต่อต้านการคอร์รัปชัน ที่ยังคงการปฏิบัติตามนโยบายและระบบงานที่ผ่านกระบวนการรับรองแล้วทุกประการ

18 ตุลาคม 2560 ตลาดหลักทรัพย์แห่งประเทศไทยให้ผู้ถือหุ้นและนักลงทุนเริ่มทำการซื้อขายหลักทรัพย์ใหม่ “TFMAMA” ได้เป็นวันแรก

การเปลี่ยนแปลงและพัฒนาการที่สำคัญ 3 ปี ก่อนการควบบริษัท

บริษัท ไทยเพรซิเดนทึฟู้ดส์ จำกัด (มหาชน) (TF)

- ปี 2558 ปรับเปลี่ยนการทำตลาด โดยใช้ Presenter คุณอัม-พัชราภา ไชยเชื้อ โฆษณาสินค้าในรสชาติต้มยำกุ้ง, ต้มยำกุ้งน้ำข้น และเย็นตาโฟต้มยำหม้อไฟ นับเป็นการเปลี่ยนแปลงในด้านการโฆษณาเมื่อเทียบกับหลายปีที่ผ่านมา ส่งผลให้ภาพรวมธุรกิจมียอดขายเติบโตในช่วงมีโฆษณาเพิ่มขึ้นร้อยละ 8 จากปีก่อน โดยกลยุทธ์การโฆษณาครั้งนี้ส่งผลให้รสชาติเย็นตาโฟต้มยำหม้อไฟ เติบโตสูงถึงร้อยละ 40 และในช่วงไตรมาส 3-4 มีการกระตุ้นตลาดโดยการออกแคมเปญ Lucky Draw โดยใช้ชื่อว่า “มาม่าอร่อยออกกรด แจกริไว์ทุกเดือน แจกทองทุกวัน” ด้วยการจับมือร่วมกับ บริษัท โตโยต้า มอเตอร์ ประเทศไทย จำกัด นับเป็นการสร้างพันธมิตรที่ส่งผลให้เกิดการจดจำตราสินค้าได้อย่างดีเยี่ยม ส่งผลให้แคมเปญนี้มีการเติบโตในช่วงการจัดแคมเปญ เพิ่มขึ้นร้อยละ 3.1 จากปีก่อน
- ปี 2559 เพื่อเป็นการต่อยอดการขายสินค้าประเภทเส้นบะหมี่ของ TF ประกอบกับการขยายตัวของตลาดร้านราเมนญี่ปุ่น ซึ่งมีการขยายตัวอย่างต่อเนื่อง TF จึงได้มีการร่วมทุนกับบริษัท โคราคุเอ็น โฮลดิ้งส์ คอร์ปอเรชั่น (KOURAKUEN HOLDINGS CORPORATION) ซึ่งเป็นเจ้าของร้านอาหารญี่ปุ่น “โคราคุเอ็น ราเมน” (Kourakuen Ramen) ที่มียอดขายอันดับ 1 ในประเทศญี่ปุ่น โดยได้จัดตั้ง

บริษัท เพรซิเดนทึ่ โคราคุเอ็น จำกัด (PRESIDENT KOURAKUEN CO.,LTD.) เพื่อประกอบกิจการร้านอาหารราเมนในประเทศไทย โดยมีทุนจดทะเบียน 25 ล้านบาท ซึ่งบริษัท ไทยเพรซิเดนทึ่ฟู้ดส์ จำกัด (มหาชน) ถือหุ้นร้อยละ 70 และ บริษัท โคราคุเอ็น โฮลดิ้ง คอร์ปอเรชั่น จำกัด ถือหุ้นร้อยละ 14 ปัจจุบันร้านอาหารญี่ปุ่น “โคราคุเอ็น ราเมน” (Kourakuen Ramen) มี 2 สาขาที่ “Gateway Ekkamai Shopping Centre” และที่ “J-Park ศรีราชา” โดยมีเป้าหมายที่จะขยายสาขาให้ได้มากกว่า 30 สาขา ภายในระยะเวลา 5 ปี

- ปี 2559 TF ได้ยื่นขอการรับรองและเป็นสมาชิกแนวร่วมปฏิบัติของภาคเอกชนไทยในการต่อต้านทุจริต เมื่อวันที่ 30 พฤษภาคม 2559 และ TF ได้ผ่านกระบวนการรับรองและเป็นสมาชิกแนวร่วมปฏิบัติของภาคเอกชนไทยในการต่อต้านทุจริต ประจำปีไตรมาส 2/2559 จากสมาคมส่งเสริมสถาบันกรรมการบริษัทไทย (IOD) เป็นที่เรียบร้อยแล้ว เมื่อวันที่ 22 กรกฎาคม 2559
- ปี 2560 TF ได้ดำเนินการเข้าซื้อหุ้นสามัญบางส่วนในบริษัท เพรซิเดนทึ่ เบเกอร์ จำกัด (มหาชน) (PB) โดยการทำคำเสนอซื้อหลักทรัพย์ทั้งหมดใน PB ร่วมกับ บริษัท สหพัฒนาอินเตอร์โฮลดิ้ง จำกัด (มหาชน) (SPI) (Co-Tender Offer) ตามหลักเกณฑ์ของประกาศคณะกรรมการกำกับตลาดทุนที่ ทจ. 12/2554 เรื่อง หลักเกณฑ์ เงื่อนไข และวิธีการในการเข้าถือหลักทรัพย์เพื่อครอบงำกิจการลงวันที่ 13 พฤษภาคม 2554 (รวมทั้งที่ได้แก้ไขเพิ่มเติม) (ประกาศ ทจ. 12/2554) ทั้งนี้ TF ได้ทำการรับซื้อหุ้นสามัญใน PB เป็นสัดส่วนครึ่งหนึ่งของจำนวนหุ้นที่มีผู้ตอบรับคำเสนอซื้อในการทำคำเสนอซื้อหลักทรัพย์ทั้งหมดใน PB ร่วมกับ SPI ดังกล่าว การทำคำเสนอซื้อหุ้นสามัญทั้งหมดใน PB ร่วมกับ SPI ดังกล่าวข้างต้นเป็นส่วนหนึ่งของการดำเนินการตามแผนธุรกรรมของบริษัทที่เกี่ยวข้องในเครือสหพัฒน์ที่ประกอบธุรกิจหลักด้านอาหาร

บริษัท เพรซิเดนทึ่ไรซ์โปรดักส์ จำกัด (มหาชน) (PR)

- ปี 2558 PR ได้พัฒนาสินค้าใหม่มาอย่างต่อเนื่อง และได้ออกสินค้าใหม่หลายรายการเพื่อส่งออกไปจำหน่ายยังต่างประเทศที่สำคัญ ได้แก่ MAMA Instant Rice Noodles Soup Spicy Shrimp Flavor, MAMY Rice Pasta, MAMA Bowl Rice Noodles Tom Yum Goong, MAMA Rice Noodles Phnom Penh Style, MAMA Instant Rice Noodles Vegetable Flavor, MAMA Instant Rice Noodles Stew Beef Flavor และ MAMA Instant Rice Noodles Chicken Flavor เป็นต้น
- ปี 2559 PR ได้ยื่นขอการรับรองและเป็นสมาชิกแนวร่วมปฏิบัติของภาคเอกชนไทยในการต่อต้านทุจริต เมื่อวันที่ 7 มิถุนายน 2559 และPR ได้ผ่านกระบวนการรับรองและเป็นสมาชิกแนวร่วมปฏิบัติของภาคเอกชนไทยในการต่อต้านทุจริต ประจำปีไตรมาส 2/2559 จากสมาคมส่งเสริมสถาบันกรรมการบริษัทไทย (IOD) เป็นที่เรียบร้อยแล้ว เมื่อวันที่ 22 กรกฎาคม 2559
- ปี 2560 PR มีการเปลี่ยนแปลงโครงสร้างการถือหุ้นของผู้ถือหุ้นรายใหญ่จากบริษัท เพรซิเดนทึ่โฮลดิ้ง จำกัด (PH) ซึ่งเป็นผู้ถือหุ้นรายใหญ่เดิม เป็น SPI เมื่อวันที่ 8 มิถุนายน 2560 ตามที่ SPI ได้รับโอนกิจการทั้งหมดมาจาก PH นอกจากนี้ SPI ได้ทำคำเสนอซื้อหลักทรัพย์ของ PR ตามหน้าที่ภายหลัง

การได้หุ้นสามัญใน PR มาจากการรับโอนกิจการทั้งหมดของ PH จนมีสัดส่วนการถือหุ้นใน PR ข้ามจุดที่จะต้องทำข้อเสนอซื้อหลักทรัพย์ทั้งหมดของกิจการ (Mandatory Tender Offer) ตามหลักเกณฑ์ของประกาศ ทจ. 12/2554 ตั้งแต่วันที่ 21 มิถุนายน – 26 กรกฎาคม 2560 ที่ผ่านมา

การควบบริษัทระหว่าง TF และ PR

ที่ประชุมสามัญผู้ถือหุ้นของ TF และ PR ได้มีมติอนุมัติการควบบริษัทระหว่าง TF และ PR เมื่อวันที่ 25 เมษายน 2560 เพื่อการเสริมสร้างศักยภาพการแข่งขัน ต่อยอดธุรกิจ และเพิ่มศักยภาพในการผลิตและการบริหารจัดการ เนื่องจาก TF และ PR เป็นบริษัทที่มีลักษณะการดำเนินธุรกิจที่มีความต่อเนื่องกันและมีผลิตภัณฑ์ที่คล้ายกัน โดยบริษัทจะเป็นบริษัทหลัก (Flagship Company) ในเครือสหพัฒน์ที่ประกอบธุรกิจหลักด้านอาหาร ซึ่งรวมถึง อาหารกึ่งสำเร็จรูปภายใต้เครื่องหมายการค้า “มามา” ทั้งหมด และธุรกิจอื่นๆ รวมถึงขนมปังกรอบ น้ำผลไม้ ขนมอบแห้งและเบเกอรี่ และบรรจุภัณฑ์ เป็นต้น โดย TF และ PR ได้จดทะเบียนควบบริษัทในวันที่ 16 ตุลาคม 2560 บริษัทใหม่ที่เกิดจากการควบบริษัทได้แก่ บริษัท ไทยเพรซิเดนทึฟู้ดส์ จำกัด (มหาชน) (“TFMAMA”) ได้รับโอนไปซึ่งทรัพย์สิน หนี้สิน สิทธิ หน้าที่และความรับผิดชอบของ TF และ PR โดยผลของกฎหมาย

การดำเนินการเกี่ยวเนื่องกับการควบบริษัท

- | | |
|-----------------|--|
| 15 มีนาคม 2560 | คณะกรรมการบริษัทของ TF และ PR ได้มีมติอนุมัติให้นำเสนอต่อที่ประชุมผู้ถือหุ้นเพื่อพิจารณาอนุมัติการควบบริษัท |
| 25 เมษายน 2560 | ที่ประชุมผู้ถือหุ้นของ TF และ PR ได้มีมติอนุมัติการควบบริษัท |
| 26 เมษายน 2560 | TF ขายหุ้นที่ถืออยู่ใน PR จำนวนทั้งหมด 1,806,250 หุ้นให้แก่ กรรมการของ TF 4 ราย |
| 3 พฤษภาคม 2560 | TF จดทะเบียนลดทุนจดทะเบียนจาก 240,000,000 บาท เหลือ 180,000,000 บาท |
| 16 สิงหาคม 2560 | คณะกรรมการบริษัทของ TF และ PR อนุมัติให้นำเสนอต่อที่ประชุมผู้ถือหุ้นร่วมระหว่าง TF และ PR เพื่อพิจารณาเรื่องต่างๆ ของบริษัทใหม่ที่เกิดจากการควบบริษัท |
| 11 ตุลาคม 2560 | ที่ประชุมผู้ถือหุ้นร่วมระหว่าง TF และ PR อนุมัติเรื่องต่างๆ ของบริษัทใหม่ที่เกิดจากการควบบริษัท |
| 16 ตุลาคม 2560 | จดทะเบียนควบบริษัทต่อกระทรวงพาณิชย์เป็นบริษัท ไทยเพรซิเดนทึฟู้ดส์ จำกัด (มหาชน) โดยตลาดหลักทรัพย์แห่งประเทศไทย (ตลาดหลักทรัพย์ฯ) รับหุ้นสามัญของบริษัทฯ เป็นหลักทรัพย์จดทะเบียนในตลาดหลักทรัพย์ฯ |
| 18 ตุลาคม 2560 | เริ่มซื้อขายหลักทรัพย์ “TFMAMA” |

ปี 2561 มีการเปลี่ยนแปลงพัฒนาการที่สำคัญ ดังนี้

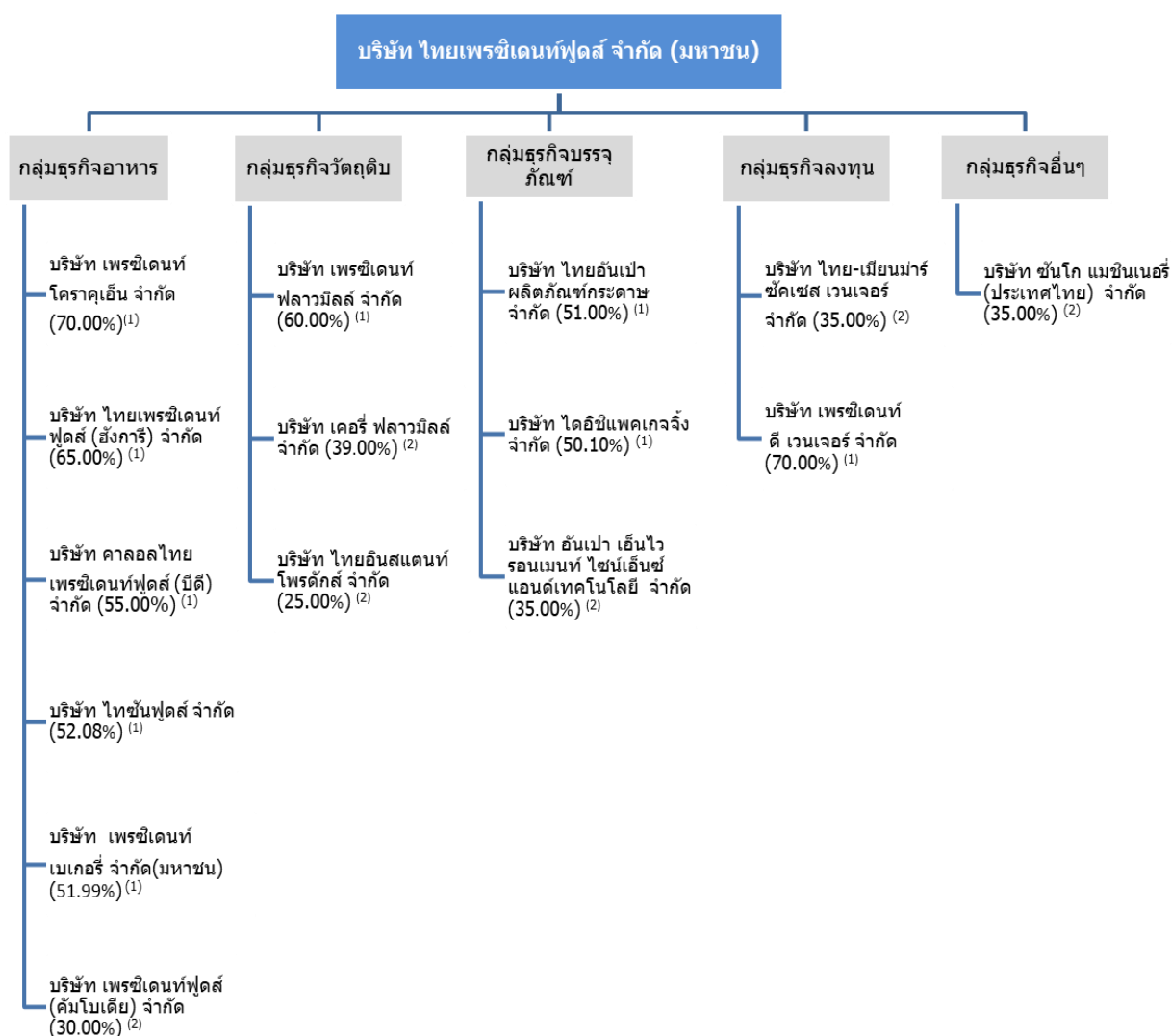
1. การลงทุนเพิ่มสัดส่วนในบริษัทย่อย PB ตามที่ประชุมคณะกรรมการบริษัทฯ ครั้งที่ 8/2561 ประชุมเมื่อวันที่ 15 สิงหาคม 2561 ได้มีมติอนุมัติการเข้าทำคำเสนอซื้อหลักทรัพย์ทั้งหมดของบริษัท เพรซิเดนทึ่เบเกอรี่ จำกัด (มหาชน) (PB) โดยสมัครใจ (Voluntary Tender Offer) ซึ่งมีข้อมูลที่สำคัญ ดังนี้
 - ผลประโยชน์ที่คาดว่าจะเกิดกับบริษัทฯ
 - PB จะมีสถานะเป็นบริษัทย่อยของบริษัทฯ อย่างชัดเจน โดยสมบูรณ์จากการที่บริษัทมีสัดส่วนการถือหุ้นใน PB มากกว่าร้อยละ 50 โดยที่การรวมงบการเงิน (Consolidation) ของบริษัท PB เข้ามาในงบการเงินรวมของบริษัทฯ ในอนาคตจะมีต้องอ้างอิงกับปัจจัยอื่นๆ
 - เป็นการบริหารเงินสดส่วนเกินที่มีประสิทธิภาพของบริษัทฯ โดยมีผลตอบแทนในรูปของเงินปันผลที่มีความสม่ำเสมอ
 - เป็นการเพิ่มสัดส่วนการถือหุ้นในบริษัทที่เป็นผู้นำของอุตสาหกรรมเบเกอรี่ของประเทศไทย ซึ่งสามารถสร้างผลกำไรได้อย่างต่อเนื่องและมีความผันผวนต่ำเมื่อเทียบกับอุตสาหกรรมอื่น
 - คำเสนอซื้อหลักทรัพย์ (แบบ 247-4) ยื่นเมื่อวันที่ 29 สิงหาคม 2561
 - ราคาเสนอซื้อหุ้นสามัญ PB ในราคาหุ้นละ 61.16 บาท
 - ระยะเวลารับซื้อทั้งสิ้น 45 วันทำการตั้งแต่วันที่ 3 กันยายน 2561 ถึงวันที่ 6 พฤศจิกายน 2561
 - กำหนดชำระราคาค่าหุ้นให้ในวันที่ 8 พฤศจิกายน 2561
 - รายงานผลการรับซื้อหุ้นสามัญของบริษัท PB ได้เป็นจำนวน 22,893,816 หุ้น หรือร้อยละ 5.09 ดังนั้น ณ ปัจจุบันบริษัทฯ ได้ถือหุ้นสามัญในบริษัท PB รวมจำนวนทั้งสิ้น 233,956,616 หุ้น หรือคิดเป็นร้อยละ 51.99 เมื่อเทียบกับจำนวนหุ้นที่จำหน่ายได้แล้วทั้งหมดของบริษัท PB โดยบรรลุตามวัตถุประสงค์ของบริษัทฯ จากการเข้าทำคำเสนอซื้อหลักทรัพย์ PB ในครั้งนี้
2. การลงทุนตั้งบริษัทย่อยแห่งใหม่ ตามที่ประชุมคณะกรรมการบริษัทฯ ครั้งที่ 7/2561 เมื่อวันที่ 23 กรกฎาคม 2561 ได้มีมติอนุมัติให้บริษัทฯ ลงทุนจัดตั้งบริษัทย่อยแห่งใหม่ 1 แห่ง คือ บริษัท เพรซิเดนทึ่ ดี เวนเจอร์ จำกัด ประเภทธุรกิจลงทุน และ/หรือ ให้กู้ยืมเงิน ในธุรกิจอสังหาริมทรัพย์ ในสัดส่วนการลงทุน ร้อยละ 70 ของทุนจดทะเบียน หรือคิดเป็นจำนวนเงินลงทุน 707,000,000 บาท วัตถุประสงค์ เพื่อเพิ่มประเภทธุรกิจของบริษัทฯ โดยได้รับผลตอบแทนในรูปของเงินปันผล
3. บริษัทฯ ได้พัฒนาสินค้าใหม่มาอย่างต่อเนื่องและในปี 2561 ได้ออกผลิตภัณฑ์ใหม่หลายรายการเพื่อจำหน่ายทั้งในประเทศและส่งออกไปยังต่างประเทศ ประกอบด้วย
 - กลุ่มประเภทบะหมี่กึ่งสำเร็จรูป อาทิ บะหมี่แห้งกึ่งสำเร็จรูปแบบแห้งตรามามา ออเรียนทัลลิตีเซน 3 รสชาติ คือ รสฮอต โคเรียน รสกุ้งผัดซอสต้มยำ รสผัดไข่เค็ม Mama Brand Oriental Style Instant Noodles Yellow Curry Flavour (Jumbo Pack)

- กลุ่มเส้นขาวและโจ๊กกึ่งสำเร็จรูปตรามาม่า อาทิ ก๋วยเตี๋ยวกึ่งสำเร็จรูปชนิดถ้วยรสเผ็ดแซ่บ โจ๊กกึ่งสำเร็จรูปรสต้มยำกุ้ง
 - กลุ่มขนมปัง อาทิ ผลิตภัณฑ์เวเฟอร์ ตราบิสชิน 2 รสชาติ คือ ไข่ครีมกลิ่นเมลอนญี่ปุ่น และ กลิ่นบลูเบอร์รี่ และผลิตภัณฑ์บิสกิต ตราโฮมมี่ 3 รสชาติ คือ รสบัดเตอร์กัลลิก รสต้มยำกุ้ง และ รสออริกาโน่
4. บริษัทฯ ได้รับการประเมินจากสมาคมส่งเสริมผู้ลงทุนไทย ในการจัดประชุมสามัญผู้ถือหุ้น ประจำปี 2561 (AGM 2561) ในระดับ “ดีเยี่ยม” โดยได้รับคะแนนเต็ม 100 คะแนน
 5. บริษัทฯ ได้รับผลการประเมินการกำกับดูแลกิจการของบริษัทจดทะเบียนในตลาดหลักทรัพย์ ประจำปี 2561 (Corporate Governance Report of Thai Listed Companies 2018) ซึ่งจัดโดยสมาคมส่งเสริมสถาบันกรรมการบริษัทไทย (IOD) ในระดับ “ดีมาก” (Very Good CG Scoring)
 6. ในปี 2561 บริษัทฯ ได้รับรางวัลแห่งความสำเร็จด้านความรับผิดชอบต่อสังคม ด้วยความมุ่งมั่นในการประกอบธุรกิจ โดยคำนึงถึงผลกระทบต่อชุมชนและสิ่งแวดล้อม รวมถึงผลประโยชน์ของผู้มีส่วนได้เสีย เป็นสำคัญมาอย่างต่อเนื่องส่งผลให้บริษัทฯ ได้รับรางวัลต่างๆ ดังนี้
 1. ได้รับการคัดเลือกจากสถาบันไทยพัฒน์ให้เข้าอยู่ใน Universe ของกลุ่มหลักทรัพย์ที่มีความโดดเด่นในการดำเนินธุรกิจอย่างยั่งยืน ESG 100 for 2018 (Environmental, Social and Governance) ประจำปี 2561
 2. ได้รับการรับรอง “มาตรฐานแรงงานไทย (มรท.๘๐๐๑-๒๕๕๓) ระดับพื้นฐาน” จากคณะผู้แทนสำนักงานสวัสดิการและคุ้มครองแรงงาน กระทรวงแรงงาน
 3. ได้รับมอบใบรับรอง “มาตรฐานการป้องกันและแก้ไขปัญหาอาชญากรรมในสถานประกอบการ (มยส.)” จากกรมสวัสดิการและคุ้มครองแรงงาน กระทรวงแรงงาน
 4. ผลิตภัณฑ์ “มาม่า” ได้รับรางวัลการจัดอันดับให้เป็นแบรนด์ยอดนิยมอันดับ 1 ของประเทศไทย ประเภทบะหมี่กึ่งสำเร็จรูป “Marketeer No.1 Brand Thailand 2018” จากการสำรวจผู้บริโภคโดยนิตยสารมาร์เก็ตชีร์ ร่วมกับ VDO Research
 5. แบรนด์ “มาม่า” ได้รับรางวัลการยอมรับให้เป็นแบรนด์ที่ครองความน่าเชื่อถืออันดับ 1 ในกลุ่มสินค้าบะหมี่กึ่งสำเร็จรูป “Thailand’s Most Admired Brand 18” จากการสำรวจของนิตยสารแบรนด์เอจ ร่วมกับสถาบันการศึกษาชั้นนำของประเทศ

1.3 โครงสร้างการถือหุ้นของบริษัท

บริษัทฯ ประกอบธุรกิจด้านการผลิตและจัดจำหน่ายผลิตภัณฑ์อาหาร ได้แก่ ผลิตภัณฑ์เบเกอรี่และอาหารกึ่งสำเร็จรูป ผลิตภัณฑ์เบเกอรี่ ขนมปังกรอบ น้ำผลไม้ และบรรจุภัณฑ์ ทั้งนี้ บริษัทฯ มีบริษัทย่อยรวมทั้งสิ้น 9 บริษัท และมีบริษัทร่วมรวมทั้งสิ้น 6 บริษัท ซึ่งประกอบธุรกิจด้านอาหาร ด้านวัตถุดิบ ด้านบรรจุภัณฑ์ ด้านลงทุน และด้านอื่นๆ โดย ณ ปัจจุบันโครงสร้างกลุ่มบริษัทมีดังนี้

ณ วันที่ 31 ธันวาคม 2561 บริษัทฯ มีโครงสร้างการถือหุ้นในกลุ่มธุรกิจ 5 กลุ่ม ดังนี้



หมายเหตุ: (1) บริษัทย่อย (2) บริษัทร่วม

2. ลักษณะการประกอบธุรกิจ

บริษัท ไทยเพรซิเดนทึฟู้ดส์ จำกัด (มหาชน) เกิดจากการควบบริษัทตาม พ.ร.บ. บริษัทมหาชนระหว่าง TF กับ PR โดยธุรกิจของบริษัทฯ หลังควบกิจการจะคงไว้ซึ่งธุรกิจเดิมของ TF และ PR โดยมีโครงสร้างรายได้จากการขาย ดังต่อไปนี้

สายผลิตภัณฑ์	กลุ่มธุรกิจ	ดำเนินการโดย	% การถือหุ้นของ บริษัท	รายได้จากการขาย					
				สำหรับรอบปีสิ้นสุด 31 ธ.ค. 2561		สำหรับรอบปีสิ้นสุด 31 ธ.ค. 2560		สำหรับรอบปีสิ้นสุด 31 ธ.ค. 2559	
				ล้านบาท	%	ล้านบาท	%	ล้านบาท	%
บะหมี่และอาหารกึ่งสำเร็จรูป	อาหาร	บมจ.ไทยเพรซิเดนทึฟู้ดส์	-	11,961	53.31	11,273	52.11	10,839	51.26
		บจก.กาลอไทยเพรซิเดนทึฟู้ดส์ (บีดี)	55.00						
		บจก.ไทยเพรซิเดนทึฟู้ดส์ (อังกฤษ)	65.00						
		บจก.เพรซิเดนทึ โคราคุเอ็น	70.00						
เบเกอรี่	อาหาร	บมจ.เพรซิเดนทึเบเกอรี่	51.99	7,495	33.40	7,449	34.44	7,569	35.80
ขนมปังกรอบ	อาหาร	บมจ.ไทยเพรซิเดนทึฟู้ดส์	-	852	3.80	873	4.04	857	4.06
น้ำผลไม้	อาหาร	บจก.ไทซันฟู้ดส์	52.08	975	4.35	890	4.11	857	4.05
บรรจุภัณฑ์	บรรจุภัณฑ์	บจก.ไทยอินแปา ผลิตภัณฑ์กระดาษ	51.00	983	4.38	1,023	4.73	895	4.23
		บจก.ไดอิชิ แพคเกจจิ้ง	50.10						
อื่นๆ	วัตถุดิบ	บจก.เพรซิเดนทึ ฟลาวมิลล์	60.00	171	0.76	123	0.57	127	0.60
	ลงทุน	บจก.เพรซิเดนทึ ดีเวนเจอร์	70.00						
รวม				22,437	100	21,631	100	21,144	100

2.1 ลักษณะผลิตภัณฑ์หรือบริการ

1. ผลิตภัณฑ์บะหมี่และอาหารกึ่งสำเร็จรูป

บริษัทฯ ประกอบธุรกิจผลิตและจำหน่ายบะหมี่และอาหารกึ่งสำเร็จรูปสำหรับจำหน่ายทั้งในและนอกประเทศ โดยแบ่งกลุ่มผลิตภัณฑ์ได้ดังนี้

1.1 ผลิตภัณฑ์กึ่งสำเร็จรูปที่ใช้แป้งสาลีเป็นวัตถุดิบหลัก

ได้แก่ ผลิตภัณฑ์บะหมี่กึ่งสำเร็จรูปภายใต้เครื่องหมายการค้ามาว่า ซึ่งเป็นที่รู้จักและยอมรับของผู้บริโภคมานานกว่า 45 ปี โดยครองส่วนแบ่งการตลาดมากกว่าร้อยละ 45 เป็นผู้นำอันดับ 1 ในประเทศไทย รวมทั้งการรับจ้างผลิตบะหมี่กึ่งสำเร็จรูปให้กับบริษัทชั้นนำของทวีปยุโรป อเมริกา และออสเตรเลีย เพื่อการส่งออก โดยมีกำลังการผลิตทั้งสิ้นประมาณ 6 ล้านซองต่อวัน

1.2 ผลิตภัณฑ์สำเร็จรูปที่ใช้ข้าวเป็นวัตถุดิบหลัก

1.2.1 ผลิตภัณฑ์อาหารกึ่งสำเร็จรูปพร้อมรับประทาน

เช่น เส้นหมี่ขาวกึ่งสำเร็จรูป ก๋วยเตี๋ยวกึ่งสำเร็จรูป ก๋วยจั๊บกึ่งสำเร็จรูป โจ๊กกึ่งสำเร็จรูป ข้าวต้มกึ่งสำเร็จรูป ข้าวขาวและข้าวหอมกึ่งสำเร็จรูป ซึ่งเป็นผลิตภัณฑ์ที่มีส่วนประกอบของตัวเส้นหรือข้าวพร้อมด้วยเครื่องปรุงรสที่มีรสชาติครบถ้วน ภายใต้งานเครื่องหมายการค้ามาม่า และเครื่องหมายการค้าต่างประเทศ ได้แก่ MAMY, PAPA, PAMA, HANDI RICE และ PRESIDENT RICE เป็นต้น

1.2.2 ผลิตภัณฑ์ที่ใช้เป็นส่วนประกอบหลักของตำรับอาหารเส้น

เช่น เส้นหมี่ขาว และก๋วยเตี๋ยว สำหรับผู้บริโภคใช้เป็นส่วนประกอบในการประกอบอาหาร โดยมีหลากหลายขนาดสำหรับครอบครัวขนาดเล็ก หรือ ครอบครัวขนาดใหญ่ ภัตตาคาร และโรงเรียน ภายใต้งานเครื่องหมายการค้า MAMA MAMY, PAPA, PAMA เป็นต้น

1.3 ผลิตภัณฑ์สำเร็จรูปที่ใช้วัตถุดิบอื่น

เช่น ผลิตภัณฑ์เส้นเส้นกึ่งสำเร็จรูป เป็นต้น

2. ผลิตภัณฑ์เบเกอรี่

เป็นธุรกิจภายใต้บริษัท เพรซิเดนทึ่เบเกอรี่ จำกัด (มหาชน) (PB) ซึ่งเป็นบริษัทย่อยของ TFMAMA โดยประกอบธุรกิจผลิตและจำหน่ายขนมปังและเบเกอรี่ ภายใต้งานเครื่องหมายการค้าของบริษัท (PB) โดยส่วนมากเป็นการจำหน่ายภายในประเทศ โดยแบ่งกลุ่มผลิตภัณฑ์ได้ดังนี้

2.1 ผลิตภัณฑ์เบเกอรี่ค้าส่ง

ได้แก่ ผลิตภัณฑ์ขนมปังชนิดแผ่น ขนมปังสำหรับเบอร์เกอร์ ขนมปังสำหรับซอทอด ขนมปังพร้อมทาน เช่น ขนมปังสอดไส้ แซนด์วิชสำเร็จรูป เค้ก และเบเกอรี่อื่นๆ ซึ่งจัดจำหน่ายให้กับช่องทาง/ร้านค้าต่างๆ โดยกลุ่มลูกค้าหลัก คือ ร้านค้าปลีกสมัยใหม่ (Modern Trade) และร้านค้าปลีกแบบดั้งเดิม (Traditional Trade) ภายใต้งานเครื่องหมายการค้า “ฟาร์มเฮ้าส์”

2.2 ผลิตภัณฑ์เบเกอรี่ค้าปลีก

ผลิตภัณฑ์เบเกอรี่ที่จำหน่ายผ่านร้านค้าปลีกของบริษัท ได้แก่ ร้านเคลิซ่า และร้านเค็กมาดามมาร์โก้นอกจากนี้ยังมีแฟรนไชส์ขายแซนด์วิช กู๊ดมอร์นิงฟาร์มเฮ้าส์ และตู้จำหน่ายขนมปังอัตโนมัติ

2.3 ผลิตภัณฑ์เบเกอรี่สำหรับธุรกิจฟาสต์ฟู้ด และร้านอาหาร/ภัตตาคาร

ได้แก่ ขนมปังสำหรับเบอร์เกอร์ ขนมปังสำหรับ хотดอก ขนมปังชนิดแผ่น ขนมปังฝรั่งเศส
ครัวซองต์ ขนมปังกรอบและแป้งพิซซ่า ที่จำหน่ายให้แก่ร้านฟาสต์ฟู้ดต่างๆ เช่น แมคโดนัลด์ เคเอฟซี พิชซ่าฮัท
เบอร์เกอร์คิง และอื่นๆ รวมถึงกลุ่มผลิตภัณฑ์ซุบทอด ได้แก่ เกี๊ยวขนมปัง

3. ผลิตภัณฑ์ขนมปังกรอบ

ผลิตขนมปังกรอบภายใต้เครื่องหมายการค้าบิสชิน และโฮมมี่ โดยแต่ละเครื่องหมายการค้าจะมี
ผลิตภัณฑ์ทั้งบิสกิต แครกเกอร์ และเวเฟอร์ หลายรสชาติ อาทิ บัตเตอร์โคโคนัต บัตเตอร์โคโคนัตครีมส้ม
บัตเตอร์โคโคนัตเคลือบช็อกโกแลต โฮลวีทแครกเกอร์ เลมอนเชอร์เบท เวเฟอร์รสโกโก้ กาแฟ มะพร้าว
สตอเบอรี่ บลูเบอรี่ แบล็คเคอเรนท์ แครกเกอร์รสชา ไข่ ชีส และมะพร้าว

4. ผลิตภัณฑ์น้ำผลไม้

ผลิตน้ำผลไม้ภายใต้เครื่องหมายการค้ากรีนเมท เคลลี และไทซัน ทั้งรูปแบบกระป๋องและขวด
เพชร หลากหลายรสชาติ อาทิ รสส้ม ลิ้นจี่ เงาะแก้ว และรสมะขามซึ่งเป็นสินค้าที่ขายดีในภาคใต้

5. ผลิตภัณฑ์บรรจุภัณฑ์

ผลิตภัณฑ์บรรจุภัณฑ์ประกอบด้วย ฟิล์มห่ออย่างอ่อนบรรจุอาหารและถ้วยกระดาษ

6. อื่นๆ

- ผลิตวัตถุดิบแป้งสาลี สำหรับผลิตภัณฑ์เบเกอรี่
- ธุรกิจการลงทุนในกลุ่มอสังหาริมทรัพย์

บัตรส่งเสริมการลงทุน

บริษัทฯ และบริษัทย่อยได้รับสิทธิพิเศษทางด้านภาษีอากรจากการส่งเสริมการลงทุนตามพระราชบัญญัติส่งเสริมการลงทุน พ.ศ. 2520 โดยการอนุมัติของคณะกรรมการส่งเสริมการลงทุนภายใต้เงื่อนไขต่างๆ ที่กำหนดไว้ สิทธิประโยชน์ทางด้านภาษีอากรที่มีสาระสำคัญมีดังต่อไปนี้

รายละเอียด	บริษัทฯ			
1. บัตรส่งเสริมเลขที่	60-1162-0-00-1-2	60-1163-0-00-1-2	60-1164-0-00-1-2	60-1165-0-00-1-2
ลงวันที่	16 ตุลาคม 2560	16 ตุลาคม 2560	16 ตุลาคม 2560	16 ตุลาคม 2560
ได้รับโอนกิจการจากบัตรส่งเสริมเลขที่	1388(2)/2552	2201(2)/2553	2535(2)/2554	1045(2)/2555
ลงวันที่	26 พฤษภาคม 2552	9 พฤศจิกายน 2553	28 ธันวาคม 2554	19 มกราคม 2555
2. เพื่อส่งเสริมการลงทุนในกิจการ	ผลิตขนมปังกรอบ	ผลิตเบหมีกึ่งสำเร็จรูป	ผลิตเบหมีกึ่งสำเร็จรูป	ผลิตเบหมีกึ่งสำเร็จรูป
3. เงื่อนไขสำคัญที่ต้องปฏิบัติตาม				
3.1 จะต้องตั้งโรงงานที่	ระยอง	ชลบุรี	ชลบุรี	ชลบุรี
4. สิทธิประโยชน์สำคัญที่ได้รับ				
4.1 ได้รับยกเว้นภาษีเงินได้นิติบุคคลสำหรับกำไรสุทธิที่ได้จากการประกอบกิจการที่ได้รับการส่งเสริมรวมกันไม่เกินร้อยละ 100 ของเงินลงทุนและได้รับยกเว้นไม่ต้องนำเงินปันผลจากกิจการที่ได้รับการส่งเสริมซึ่งได้รับยกเว้นภาษีเงินได้นิติบุคคลไปรวมคำนวณเพื่อเสียภาษี	จนถึงวันที่ 3 มีนาคม 2561	จนถึงวันที่ 9 มิถุนายน 2562	จนถึงวันที่ 31 ตุลาคม 2563	จนถึงวันที่ 1 กรกฎาคม 2564
4.2 ได้รับยกเว้นอากรขาเข้าสำหรับเครื่องจักรตามที่คณะกรรมการพิจารณาอนุมัติ	ได้รับ	ได้รับ	ได้รับ	ได้รับ
4.3 ได้รับยกเว้นอากรขาเข้าสำหรับวัตถุดิบและวัสดุจำเป็นที่ต้องนำเข้าจากต่างประเทศเพื่อใช้ในการผลิตเพื่อการส่งออกนับตั้งแต่วันนำเข้าครั้งแรก	1 ปี	1 ปี	1 ปี	1 ปี
5. วันที่เริ่มใช้สิทธิตามบัตรส่งเสริม	4 มีนาคม 2553	10 มิถุนายน 2554	1 พฤศจิกายน 2555	2 กรกฎาคม 2556

บัตรส่งเสริมการลงทุน (ต่อ)

รายละเอียด	บริษัทฯ (ต่อ)			
1. บัตรส่งเสริมเลขที่	60-1166-0-00-1-2	60-1169-0-00-1-2	60-1167-0-00-1-2	60-1168-0-00-1-2
ลงวันที่	16 ตุลาคม 2560	16 ตุลาคม 2560	16 ตุลาคม 2560	16 ตุลาคม 2560
ได้รับโอนกิจการจากบัตรส่งเสริมเลขที่	1161(2)/2555	1782(2)/2556	1780(2)/2556	1781(2)/2556
ลงวันที่	9 กุมภาพันธ์ 2555	6 มิถุนายน 2556	6 มิถุนายน 2556	6 มิถุนายน 2556
2. เพื่อส่งเสริมการลงทุนในกิจการ	ผลิตขนม	ผลิตเบหมี	ผลิตขนม	ผลิตเบหมี
	เวเฟอร์สอດไส้	กึ่งสำเร็จรูป	เวเฟอร์สอດไส้	กึ่งสำเร็จรูป
3. เงื่อนไขสำคัญที่ต้องปฏิบัติตาม				
3.1 จะต้องตั้งโรงงานที่	ระยอง	ระยอง	ระยอง	ชลบุรี
4. สิทธิประโยชน์สำคัญที่ได้รับ				
4.1 ได้รับยกเว้นภาษีเงินได้นิติบุคคล	จนถึงวันที่	จนถึงวันที่	จนถึงวันที่	8 ปี
สำหรับกำไรสุทธิที่ได้จากการประกอบกิจการที่ได้รับการส่งเสริมรวมกันไม่เกินร้อยละ 100 ของเงินลงทุนและได้รับยกเว้นไม่ต้องนำเงินปันผลจากกิจการที่ได้รับการส่งเสริมซึ่งได้รับยกเว้นภาษีเงินได้นิติบุคคลไปรวมคำนวณเพื่อเสียภาษี	4 พฤศจิกายน 2563	30 มิถุนายน 2566	30 กันยายน 2567	
4.2 ได้รับยกเว้นอากรขาเข้าสำหรับเครื่องจักรตามที่คณะกรรมการพิจารณาอนุมัติ	ได้รับ	ได้รับ	ได้รับ	ได้รับ
4.3 ได้รับยกเว้นอากรขาเข้าสำหรับวัตถุดิบและวัสดุจำเป็นที่ต้องนำเข้าจากต่างประเทศเพื่อใช้ในการผลิตเพื่อการส่งออกนับตั้งแต่วันนำเข้าครั้งแรก	1 ปี	1 ปี	1 ปี	1 ปี
5. วันที่เริ่มใช้สิทธิตามบัตรส่งเสริม	5 พฤศจิกายน 2555	1 กรกฎาคม 2558	1 ตุลาคม 2559	ยังไม่ได้ใช้สิทธิ

บัตรส่งเสริมการลงทุน (ต่อ)

รายละเอียด	บริษัทฯ (ต่อ)				
1. บัตรส่งเสริมเลขที่	60-1170-0-00-1-2	60-1171-0-00-1-2	60-1172-0-00-1-2	60-1173-0-00-1-2	61-0769-1-00-1-0
ลงวันที่	16 ตุลาคม 2560	16 ตุลาคม 2560	16 ตุลาคม 2560	16 ตุลาคม 2560	3 กรกฎาคม 2561
ได้รับโอนกิจการจากบัตรส่งเสริมเลขที่	1783(2)/2556	1017(2)/2558	1018(2)/2558	58-2216-0-00-1-0	
ลงวันที่	6 มิถุนายน 2556	6 มกราคม 2558	6 มกราคม 2558	22 กันยายน 2558	
2. เพื่อส่งเสริมการลงทุนในกิจการ	ผลิตขนมเค้ก	ผลิตเบะหมี่	ผลิตเบะหมี่	ผลิตก๋วยเตี๋ยวกึ่งสำเร็จรูปและเส้นก๋วยเตี๋ยวอบแห้ง	ผลิตอาหารกึ่งสำเร็จรูป
3. เงื่อนไขสำคัญที่ต้องปฏิบัติตาม					
3.1 จะต้องตั้งโรงงานที่	ระยอง	ระยอง	ลำพูน	ราชบุรี	ราชบุรี
4. สิทธิประโยชน์สำคัญที่ได้รับ					
4.1 ได้รับยกเว้นภาษีเงินได้นิติบุคคลสำหรับกำไรสุทธิที่ได้จากการประกอบกิจการที่ได้รับการส่งเสริมรวมกันไม่เกินร้อยละ 100 ของเงินลงทุนและได้รับยกเว้นไม่ต้องนำเงินปันผลจากกิจการที่ได้รับการส่งเสริมซึ่งได้รับยกเว้นภาษีเงินได้นิติบุคคลไปรวมคำนวณเพื่อเสียภาษี	8 ปี	จนถึงวันที่ 31 สิงหาคม 2567	จนถึงวันที่ 31 มกราคม 2567	จนถึงวันที่ 6 พฤษภาคม 2567	5 ปี
4.2 ได้รับลดหย่อนภาษีเงินได้นิติบุคคลร้อยละ 50 สำหรับกำไรสุทธินับแต่วันที่ได้รับสิทธิพิเศษในข้อ 4.1 สิ้นสุดลง	-	5 ปี	5 ปี	-	-
4.3 ได้รับยกเว้นอากรขาเข้าสำหรับเครื่องจักรตามที่คณะกรรมการพิจารณาอนุมัติ	ได้รับ	ได้รับ	ได้รับ	ได้รับ	ได้รับ
4.4 ได้รับยกเว้นอากรขาเข้าสำหรับวัตถุดิบและวัสดุจำเป็นที่ต้องนำเข้าจากต่างประเทศเพื่อใช้ในการผลิตเพื่อการส่งออกนับตั้งแต่นำเข้าครั้งแรก	1 ปี	1 ปี	-	-	-
4.5 ได้รับลดหย่อนอากรขาเข้าร้อยละ 75 ของอัตราปกติสำหรับวัตถุดิบหรือวัสดุจำเป็นที่นำเข้ามาใช้ผลิตเพื่อจำหน่ายในประเทศนับตั้งแต่นำเข้าครั้งแรก	-	-	1 ปี	-	-
5. วันที่เริ่มใช้สิทธิตามบัตรส่งเสริม	ยังไม่ได้ใช้สิทธิ	1 กันยายน 2559	1 กุมภาพันธ์ 2559	7 พฤษภาคม 2559	ยังไม่ได้ใช้สิทธิ

บัตรส่งเสริมการลงทุน (ต่อ)

รายละเอียด	บริษัทย่อย - บริษัท ไทย อันเปา ผลิตภัณฑ์กระดาษ จำกัด				
1. บัตรส่งเสริมเลขที่	1611(2)/2552	1596(5)/2553	1461(2)/2554	1084(2)/2556	2438(2)/2556
ลงวันที่	14 สิงหาคม 2552	3 พฤษภาคม 2553	27 เมษายน 2554	18 มกราคม 2556	15 ตุลาคม 2556
2. เพื่อส่งเสริมการลงทุนในกิจการ	ผลิตภาชนะหรือกล่องกระดาษ	ผลิตสิ่งของจากเยื่อหรือกระดาษ	ผลิตสิ่งของจากเยื่อหรือกระดาษ	ผลิตสิ่งของจากเยื่อหรือกระดาษ	ผลิตสิ่งของจากเยื่อหรือกระดาษ
3. เงื่อนไขสำคัญที่ต้องปฏิบัติตาม					
3.1 จะต้องตั้งโรงงานที่	ลำพูน	ระยอง	ชลบุรี	ชลบุรี	ระยอง
4. สิทธิประโยชน์สำคัญที่ได้รับ					
4.1 ได้รับยกเว้นภาษีเงินได้นิติบุคคลสำหรับกำไรสุทธิที่ได้จากการประกอบกิจการที่ได้รับการส่งเสริมและได้รับยกเว้นไม่ต้องนำเงินปันผลจากกิจการที่ได้รับการส่งเสริมซึ่งได้รับยกเว้นภาษีเงินได้นิติบุคคลไปรวมคำนวณเพื่อเสียภาษี	8 ปี (สิ้นสุด 5 มกราคม 2561) (ไม่เกิน ร้อยละ 100 ของเงินลงทุนไม่รวมค่าที่ดินและทุนหมุนเวียน)	8 ปี (สิ้นสุด 2 พฤษภาคม 2561) (ไม่เกิน ร้อยละ 100 ของเงินลงทุนไม่รวมค่าที่ดินและทุนหมุนเวียน)	7 ปี (สิ้นสุด 8 กันยายน 2561) (ไม่เกิน ร้อยละ 100 ของเงินลงทุนไม่รวมค่าที่ดินและทุนหมุนเวียน)	7 ปี (ไม่เกิน ร้อยละ 100 ของเงินลงทุนไม่รวมค่าที่ดินและทุนหมุนเวียน)	3 ปี (ไม่เกิน ร้อยละ 100 ของเงินลงทุนไม่รวมค่าที่ดินและทุนหมุนเวียน)
4.2 ได้รับยกเว้นอากรขาเข้าสำหรับเครื่องจักรตามที่คณะกรรมการพิจารณาอนุมัติ	ได้รับ	ได้รับ	ได้รับ	ได้รับ	ได้รับ
5. วันที่เริ่มใช้สิทธิตามบัตรส่งเสริม	6 มกราคม 2553	3 พฤษภาคม 2553	9 กันยายน 2554	6 กันยายน 2556	ยังไม่เปิดดำเนินการ

บัตรส่งเสริมการลงทุน (ต่อ)

รายละเอียด	บริษัทย่อย - บริษัท เพรซิเดนทึ่ ฟลาวมิลล์ จำกัด	บริษัทย่อย - บริษัท ไดอิชิ แพคเกจจิ้ง จำกัด
1. บัตรส่งเสริมเลขที่ ลงวันที่	1044(2)/2555 19 มกราคม 2555	1855(2)/2555 6 กรกฎาคม 2555
2. เพื่อส่งเสริมการลงทุนในกิจการ	ผลิตแป้งสาลี	ผลิตสิ่งพิมพ์ต่างๆ และ ฟิล์มหรือกระดาษ เคลือบพลาสติกและ บรรจุภัณฑ์เคลือบ พลาสติก
3. เงื่อนไขสำคัญที่ต้องปฏิบัติตาม		
3.1 จะต้องตั้งโรงงานที่	ระยอง	ฉะเชิงเทรา
4. สิทธิประโยชน์สำคัญที่ได้รับ		
4.1 ได้รับยกเว้นภาษีเงินได้นิติบุคคลสำหรับกำไรสุทธิที่รวมกันไม่เกินร้อยละ 100 ของเงินลงทุนไม่รวมค่าที่ดินและทุนหมุนเวียน	3 ปี (สิ้นสุดเมื่อวันที่ 22 มิถุนายน 2560)	7 ปี
4.2 ได้รับยกเว้นอากรขาเข้าสำหรับเครื่องจักรตามที่คณะกรรมการพิจารณาอนุมัติ	-	ได้รับ
4.3 ได้รับยกเว้นอากรขาเข้าสำหรับวัตถุดิบและวัสดุจำเป็นที่ต้องนำเข้าจากต่างประเทศเพื่อใช้ในการผลิตเพื่อการส่งออกนับตั้งแต่วันนำเข้าครั้งแรก	-	1 ปี
5. วันที่เริ่มใช้สิทธิตามบัตรส่งเสริม	23 มิถุนายน 2557	30 มิถุนายน 2557

บัตรส่งเสริมการลงทุน (ต่อ)

รายละเอียด	บริษัทย่อย - บริษัท เพรซิเดนทึ่ เบเกอร์รี่ จำกัด (มหาชน)	
	บริษัท เพรซิเดนทึ่ เบเกอร์รี่ จำกัด (มหาชน)	บริษัท เพรซิเดนทึ่ เบเกอร์รี่ จำกัด (มหาชน)
1. บัตรส่งเสริมเลขที่	1343(2)/2555	2218(2)/2557
ลงวันที่	22 มีนาคม 2555	25 กันยายน 2557
2. เพื่อส่งเสริมการลงทุนในกิจการ	ผลิตผลิตภัณฑ์เบเกอร์รี่	ผลิตภัณฑ์จากธัญพืช
3. สิทธิประโยชน์สำคัญที่ได้รับ		
3.1 ได้รับยกเว้นอากรขาเข้าสำหรับเครื่องจักรตามที่คณะกรรมการพิจารณาอนุมัติ	ได้รับ	ได้รับ
3.2 ได้รับยกเว้นภาษีเงินได้นิติบุคคลสำหรับกำไรสุทธิที่ได้จากการประกอบกิจการที่ได้รับการส่งเสริม (นับแต่วันที่เริ่มมีรายได้จากการประกอบกิจการนั้น) และได้รับยกเว้นไม่ต้องนำเงินปันผลจากกิจการที่ได้รับการส่งเสริมซึ่งได้รับยกเว้นภาษีเงินได้นิติบุคคลไปรวมคำนวณเพื่อเสียภาษีเงินได้ตลอดระยะเวลาที่ได้รับยกเว้นภาษีเงินได้นิติบุคคล	8 ปี (ไม่เกินร้อยละ 100 ของมูลค่าเงินลงทุน ไม่รวมค่าที่ดินและทุนหมุนเวียน)	8 ปี (ไม่เกินร้อยละ 100 ของมูลค่าเงินลงทุน ไม่รวมค่าที่ดินและทุนหมุนเวียน)
3.3 ได้รับอนุญาตให้นำผลขาดทุนประจำปีที่เกิดขึ้นในระหว่างได้รับยกเว้นภาษีเงินได้ไปหักออกจากกำไรสุทธิที่เกิดขึ้นภายหลังระยะเวลาได้รับยกเว้นภาษีเงินได้นิติบุคคล (นับแต่วันพ้นกำหนดเวลาตามข้อ 3.2)	5 ปี	5 ปี
4. วันที่เริ่มใช้สิทธิตามบัตรส่งเสริม	1 มิถุนายน 2560	1 ตุลาคม 2557

2.2 การตลาดและการแข่งขัน

ตลาดในประเทศ

ภาพรวมของตลาดขนมปังและเส้นหมี่กึ่งสำเร็จรูปในปี 2561 (ที่มาข้อมูล Nielsen (Thailand) : พฤศจิกายน 2561) มีการเติบโตขึ้นร้อยละ 3.4 โดยมีมูลค่าตลาดรวมอยู่ที่ประมาณ 16,136 ล้านบาท โดยเมื่อแยกพิจารณาในส่วนช่องทางทางการจัดจำหน่าย สำหรับการขายในร้านสะดวกซื้อมีอัตราการเติบโตขึ้นร้อยละ 8.5 ส่วนช่องทาง Modern Trade มีตัวเลขการเติบโตขึ้นร้อยละ 0.6 และในช่องทาง Traditional Trade มีอัตราการเติบโตลดลงร้อยละ 0.2 เมื่อเทียบกับปีที่ผ่านมา โดยแยกรายละเอียดตามประเภทของผลิตภัณฑ์ ดังนี้

1. ตลาดขนมปังกึ่งสำเร็จรูป

สำหรับสถานการณ์ภาพรวมมูลค่าตลาดขนมปังกึ่งสำเร็จรูปในประเทศปี 2561 มีอัตราการเติบโตขึ้นร้อยละ 4.3 เมื่อเปรียบเทียบกับปีที่ผ่านมา โดยคิดเป็นมูลค่าตลาดรวมประมาณ 14,836 ล้านบาท ปัจจัยที่ทำให้

ให้การแข่งขันในตลาดบะหมี่กึ่งสำเร็จรูปสูงขึ้น เนื่องจากปริมาณการบริโภคบะหมี่เฉลี่ยต่อคนไม่มีการขยายตัว ประกอบกับอาหาร Ready to eat หรืออาหารพร้อมรับประทานที่จำหน่ายในร้านสะดวกซื้อราคาไม่สูงจนเกินไป และในช่วง 2-3 ปีที่ผ่านมา ตลาดบะหมี่กึ่งสำเร็จรูปจากเกาหลีมีการเติบโตอย่างก้าวกระโดด และเข้ามาแย่งชิงส่วนแบ่งบะหมี่กึ่งสำเร็จรูปที่ผลิตในประเทศ

จากการที่สภาวะตลาดการบริโภคบะหมี่กึ่งสำเร็จรูปมีอัตราการเติบโตชะลอตัวลง สาเหตุจากการที่ตลาดมีสินค้าทดแทนอื่นๆ และพฤติกรรมผู้บริโภคที่เปลี่ยนไป ทำให้บริษัท ไทยเพรซิเดนท์ฟู้ดส์ จำกัด (มหาชน) ต้องปรับกลยุทธ์ใหม่ เพื่อสร้างความแตกต่างในการแข่งขันและรักษาส่วนแบ่งการตลาดไว้ให้ยังเป็นผู้นำอันดับ 1 ซึ่งแบรนด์มาม่ายังสามารถรักษาความเป็นผู้นำอันดับ 1 ด้วยส่วนแบ่งการตลาดรวมร้อยละ 47.2 โดยแยกเป็นสินค้าประเภทซอง มีส่วนแบ่งการตลาดคิดเป็นร้อยละ 45.6 และสินค้าประเภทถ้วย มีส่วนแบ่งการตลาดคิดเป็นร้อยละ 52 โดยรวม ทั้งยังมีมูลค่าการตลาดที่สูงที่สุดในตลาดบะหมี่กึ่งสำเร็จรูป

เพื่อเป็นการกระตุ้นยอดขาย แบรนด์มาม่า บริษัทฯ ได้ใช้กลยุทธ์ทางการตลาดและการประชาสัมพันธ์ทุกรูปแบบ ทั้งสื่อโฆษณา กิจกรรมทั่วประเทศ และมุ่งเน้นการสื่อสารทาง Above the line ทั้งสื่อโฆษณาทางโทรทัศน์, วิทยุ, บิลบอร์ดและสื่อออนไลน์เต็มรูปแบบ รวมไปถึงกิจกรรม ณ จุดขาย โดยในช่วงไตรมาส 3-4 ได้มุ่งเน้นที่ช่องทางออนไลน์ โดยมีการจัดกิจกรรมอย่างต่อเนื่อง รวมไปถึงการทำ Tie in สินค้ามาม่าผ่านรายการโทรทัศน์ต่างๆ และได้มีการจัดรายการโปรโมชันในช่องทางโมเดิร์นเทรด โดยร่วมกิจกรรมลดอย่างแรง ชื้อ 2 ถ้วยในราคา 20 บาท และมีโปรโมชันซื้อสินค้าครบ รับฟรี Premium ทันที ณ จุดขาย เป็นต้น

นอกจากนี้ บริษัทฯ ได้มีการออกผลิตภัณฑ์รสชาติใหม่ ให้เป็นทางเลือกให้กับกลุ่มผู้บริโภคที่ชื่นชอบรสชาติเข้มข้น เพื่อกระตุ้นการเติบโตและสร้างความหลากหลายให้กับตลาดสินค้าบะหมี่กึ่งสำเร็จรูป โดยในปี 2561 บริษัทฯ ได้วางจำหน่ายผลิตภัณฑ์ใหม่ทั้งหมด 3 รายการ ได้แก่ บะหมี่แห้งกึ่งสำเร็จรูป ออเรียนทัลลิตเชน รสฮอตโคเรียน, บะหมี่แห้งกึ่งสำเร็จรูป ออเรียนทัลลิตเชน รสกุ้งผัดซอสต้มยำ และบะหมี่แห้งกึ่งสำเร็จรูป ออเรียนทัลลิตเชน รสผัดไข่เค็ม

และในปี 2562 บริษัทฯ มีแผนที่จะทำการพัฒนาสินค้ารสชาติใหม่ๆ ออกสู่ตลาดอย่างต่อเนื่อง โดยจะมุ่งเน้นไปที่ตลาดบะหมี่กึ่งสำเร็จรูปแบบพรีเมียม เพื่อเป็นการกระตุ้นยอดขายและเป็นทางเลือกให้กับผู้บริโภคอีกทางหนึ่ง รวมไปถึงจะมีการทำกิจกรรมการตลาดเพื่อตอบโต้ให้กับกลุ่มผู้บริโภคสินค้านั้นๆ ให้มากยิ่งขึ้น

2. ตลาดเส้นหมี่ กว๊ายเตี๋ยและวุ้นเส้นกึ่งสำเร็จรูป

ปี 2561 ตลาดเส้นหมี่ กว๊ายเตี๋ยและวุ้นเส้นกึ่งสำเร็จรูปในประเทศไทยมีมูลค่ารวม 960 ล้านบาท มีอัตราการเติบโตลดลงคิดเป็นร้อยละ 0.6 แบรนด์มาม่ายังคงสามารถรักษาส่วนแบ่งตลาดอันดับหนึ่งที่ร้อยละ 68.4

ส่วนการจัดจำหน่ายของบริษัทฯ ในปี 2561 มาม่าเส้นหมี่ขาวและกว๊ายเตี๋ยกึ่งสำเร็จรูป บริษัทฯ มียอดขาย 656 ล้านบาท ลดลงจากปีก่อน ประมาณร้อยละ 2.2 เนื่องจากนโยบายของ Modern Trade บางแห่งมีการยกเลิกการขายสินค้าเบ็ดเตล็ดบางรายการเพราะพื้นที่จัดเรียงสินค้ามีจำกัด

3. ตลาดโจ๊กกึ่งสำเร็จรูปและข้าวต้มกึ่งสำเร็จรูป

ปี 2561 ตลาดของโจ๊กและข้าวต้มกึ่งสำเร็จรูปในประเทศไทยมีมูลค่ารวม 2,109 ล้านบาท ตลาดมีการเติบโตเพิ่มขึ้นคิดเป็นร้อยละ 3.1 สำหรับการจำหน่ายของบริษัทฯ ในปี 2561 สินค้าประเภทโจ๊กและข้าวต้มกึ่งสำเร็จรูป ตรา “มามา” มียอดขายรวมอยู่ที่ 173.8 ล้านบาท เพิ่มขึ้นร้อยละ 5.8 จากปีก่อน เนื่องจากผลิตภัณฑ์ใหม่ 2 รายการ ได้แก่ ข้าวต้มคัพรสหมูกระเทียมพริกไทย และ โจ๊กคัพรสต้มยำกุ้ง ได้รับการตอบรับเป็นอย่างดีจากผู้บริโภค รวมถึงบริษัทได้ทำการโฆษณาประชาสัมพันธ์ และทำโปรโมชั่นอย่างต่อเนื่องตลอดทั้งปี โดยใช้กลยุทธ์ ทั้ง Above the line และ Below the line

4. ตลาดบิสกิต

มูลค่าตลาดรวมของสินค้าในกลุ่มบิสกิต ในปี 2561 อยู่ที่ 10,503 ล้านบาท โดยแบ่งเป็น Biscuit และ Cracker จำนวน 4,380 ล้านบาท Wafer จำนวน 3,077 ล้านบาท และ Cookies จำนวน 3,046 ล้านบาท โดยเติบโตจากปี 2560 คิดเป็น 1.50 %

ในส่วนการจัดจำหน่ายของบริษัท ไทยเพรซิเดนท์ฟู้ดส์ จำกัด (มหาชน) สินค้าในกลุ่ม Biscuit มีการเติบโตลดลงคิดเป็นร้อยละ 1.21 แบ่งเป็น Biscuit และ Cracker มีการเติบโตลดลงคิดเป็นร้อยละ 2.62 Wafer เติบโตมากขึ้นคิดเป็นร้อยละ 2.13 และ Cookie เติบโตลดลงคิดเป็นร้อยละ 13.78 โดยมีผลิตภัณฑ์ของบริษัท 2 ตราสินค้า คือ ตราสินค้า Bissin มีการเติบโตลดลงคิดเป็นร้อยละ 4.88 และตราสินค้า Homey เติบโตมากขึ้นคิดเป็นร้อยละ 4.37

ในปี 2561 นี้ ผลิตภัณฑ์ภายใต้ตราสินค้า Bissin ได้มีการจัดกิจกรรมส่งเสริมการขาย และกิจกรรมทางการตลาดทั้งในช่องทาง MT (Modern Trade) และช่องทาง TT (Traditional Trade) อย่างต่อเนื่อง แต่เนื่องจากสถานะตลาดมีการแข่งขันด้านราคาที่สูงขึ้นจากสินค้าต่างๆ ในกลุ่มบิสกิต ทำให้ตราสินค้า Bissin ได้รับผลกระทบในเรื่องการปรับลดจำนวนสินค้าบางรายการลง อีกทั้งการเลือกรับเฉพาะรายการที่แรงของทางห้างฯ ส่งผลให้ตราสินค้า Bissin ไม่สามารถรักษายอดขายให้เป็นไปตามเป้าได้

ส่วนผลิตภัณฑ์ภายใต้ตราสินค้า Homey ก็มีการจัดกิจกรรมส่งเสริมการขาย และกิจกรรมทางการตลาดอย่างต่อเนื่องเช่นกัน ยอดขายมีการเติบโตในตลาด MT (Modern Trade) มากขึ้น โดยเฉพาะในห้าง 7-eleven ส่วนในตลาด TT (Traditional Trade) ก็มีการเติบโตขึ้นเล็กน้อย ภาพรวมของตราสินค้า Homey มีเติบโตที่ดีขึ้น

ตลาดต่างประเทศ

ในปี 2561 บริษัทฯ ได้ทำการตลาดอย่างต่อเนื่อง และได้จัดสรรงบประมาณส่งเสริมการขายและการจัดทำโปรโมชั่นต่างๆ รวมถึงการปรับเปลี่ยนบรรจุภัณฑ์เพื่อให้เหมาะสมกับการจำหน่ายสินค้าในแต่ละภูมิภาค และเพื่อเป็นการเพิ่มช่องทางการขาย โดยเฉพาะตลาดออนไลน์ บริษัทฯ ได้มีการตลาดผ่านทาง Social media ให้เข้าถึงกลุ่มคนรุ่นใหม่ และส่งเสริมภาพลักษณ์ของสินค้า รวมทั้งกระตุ้นการรับรู้แบรนด์ และแนะนำสินค้าใหม่

รวมถึงการเพิ่มช่องทางการสื่อสารระหว่างผู้บริโภคกับบริษัทฯ ผ่านทาง Facebook, Instagram, Twitter และ Youtube ซึ่งทำให้ยอดขายส่งออกของบริษัทสามารถเติบโตขึ้นในระดับที่น่าพอใจ

สำหรับในปี 2562 ทางบริษัทฯ ยังคงดำเนินแผนต่อเนื่องจากปีก่อน ไม่ว่าจะเป็นการพัฒนาสินค้าใหม่ออกสู่ตลาด เพื่อเพิ่มศักยภาพในการแข่งขัน, การปรับโครงสร้างผู้จัดจำหน่าย, รวมถึงการสร้างการขายในตลาดที่มีศักยภาพ โดยมีแผนการจัดทำดังนี้

- เน้นการพัฒนาสินค้าในกลุ่มสุขภาพ ประเภท Rice product ซึ่งเป็นสินค้าที่มีราคาสูง เนื่องจากปัจจุบัน กลุ่มลูกค้ามีความสนใจสินค้าเพื่อสุขภาพมากขึ้น
- เพิ่มสินค้าใหม่เข้าสู่ตลาดและผลักดันการขายสินค้าประเภท Convenience product ประเภท Cup และ Bowl เพื่อรองรับตลาดสำหรับคนรุ่นใหม่ที่ต้องการความสะดวกรวดเร็ว
- การพัฒนาสินค้า High Quality โดยเสริมคุณค่าทางอาหาร เช่น การผสมผักต่าง เพื่อสร้างมูลค่าเพิ่มให้กับสินค้า

ตลาดรวม

ปี 2561 บริษัทฯ มีสัดส่วนรายได้รวมจากการขายในประเทศต่อการส่งออกไปจำหน่ายต่างประเทศและกลุ่มประเทศที่ส่งออก โดยเปรียบเทียบกับปีที่ผ่านมา ดังนี้

สายผลิตภัณฑ์	กลุ่มธุรกิจ	ตลาด	รายได้จากการขาย					
			สำหรับรอบปีสิ้นสุด 31 ธ.ค. 2561		สำหรับรอบปีสิ้นสุด 31 ธ.ค. 2560		สำหรับรอบปีสิ้นสุด 31 ธ.ค. 2559	
			ล้านบาท	%	ล้านบาท	%	ล้านบาท	%
บะหมี่และอาหาร กึ่งสำเร็จรูป	อาหาร	ในประเทศ	8,350	37.22	8,090	37.40	7,896	37.35
		ต่างประเทศ	3,611	16.09	3,184	14.72	2,943	13.92
เบเกอรี่	อาหาร	ในประเทศ	7,495	33.40	7,449	34.44	7,569	35.80
		ต่างประเทศ	-	-	-	-	-	-
ขนมปังกรอบ	อาหาร	ในประเทศ	796	3.55	808	3.73	778	3.68
		ต่างประเทศ	56	0.25	65	0.30	80	0.38
น้ำผลไม้	อาหาร	ในประเทศ	296	1.32	386	1.79	432	2.04
		ต่างประเทศ	679	3.03	503	2.33	425	2.01
บรรจุภัณฑ์	บรรจุภัณฑ์	ในประเทศ	981	4.37	1,020	4.71	892	4.22
		ต่างประเทศ	2	0.01	3	0.01	3	0.02
อื่น ๆ	วัตถุดิบ, ลงทุน	ในประเทศ	171	0.76	123	0.57	127	0.60
		ต่างประเทศ	-	-	-	-	-	-
รวม		ในประเทศ	18,089	80.62	17,876	82.64	17,694	83.68
		ต่างประเทศ	4,348	19.38	3,755	17.36	3,450	16.32
รวมทั้งสิ้น			22,437	100.00	21,631	100.00	21,144	100.00

กลุ่มประเทศที่ส่งออก*

ตลาดต่างประเทศ	ปี 2561	ปี 2560	ปี 2559
เอเชีย	46%	46%	43%
ออสเตรเลีย	4%	4%	4%
ยุโรป	30%	29%	28%
แคนาดา	3%	4%	4%
สหรัฐอเมริกา	16%	17%	20%
แอฟริกา	1%	-	1%

* จากข้อมูลในงบการเงินเฉพาะกิจการเท่านั้น

2.3 การจัดหาผลิตภัณฑ์หรือบริการ

บริษัทฯ มีโรงงานผลิต 5 แห่ง ได้แก่ โรงงานจังหวัดชลบุรี โรงงานจังหวัดลำพูน ผลิตบะหมี่กึ่งสำเร็จรูป โรงงานบ้านโป่ง 1 และโรงงานบ้านโป่ง 2 ผลิตผลิตภัณฑ์กึ่งสำเร็จรูปที่แปรรูปจากข้าว และโรงงานจังหวัดระยอง ผลิตบะหมี่กึ่งสำเร็จรูปและขนมปังกรอบ โดยมีกำลังการผลิตและการผลิตจริง ดังนี้

โรงงาน	บะหมี่และอาหารกึ่งสำเร็จรูป (ตัน/วัน)			ขนมปังกรอบ (ตัน/วัน)		
	กำลังการผลิต ⁽¹⁾	ผลิตจริง	อัตราการใช้ประโยชน์ (%)	กำลังการผลิต ⁽¹⁾	ผลิตจริง	อัตราการใช้ประโยชน์ (%)
โรงงานจังหวัดชลบุรี						
ปี 2561	230.25	260.14	112.98	-	-	-
ปี 2560	230.25	248.69	108.01	-	-	-
โรงงานจังหวัดลำพูน						
ปี 2561	84.24	81.88	97.20	-	-	-
ปี 2560	84.24	74.79	88.78	-	-	-
โรงงานจังหวัดระยอง						
ปี 2561	63.00	70.90	112.54	45.00	32.25	71.67
ปี 2560	63.00	64.00	101.59	45.00	32.33	71.84
โรงงานบ้านโป่ง 1 และโรงงานบ้านโป่ง 2						
ปี 2561	53.77	45.59	84.79	-	-	-
ปี 2560	48.67	43.96	90.32	-	-	-
รวม						
ปี 2561	431.26	458.51	106.32	45.00	32.25	71.67
ปี 2560	426.16	431.44	101.24	45.00	32.33	71.84

หมายเหตุ: (1) กำลังการผลิตที่ 2 กะ หักช่วงซ่อมแซมเครื่องจักร 10% และ 1 ปี มี 300 วันการผลิต

เนื่องจากวัตถุดิบหลักที่ใช้ในการผลิตสินค้าส่วนใหญ่เป็นวัตถุดิบเกษตร เช่น แป้งสาลี ข้าว และ น้ำมันปาล์ม ซึ่งสามารถสั่งซื้อได้ทั้งจากภายในประเทศ และต่างประเทศ เช่น ออสเตรเลีย มาเลเซีย ญี่ปุ่น ดังนั้นจึงไม่มีปัญหาการจัดหาแหล่งวัตถุดิบและการขาดวัตถุดิบป้อนเข้าโรงงาน นอกจากนี้ บริษัทฯ มีซัพพลายเออร์ (Supplier) ด้านวัตถุดิบและวัสดุหลายราย ทำให้ช่วยลดความเสี่ยงในการจัดหาวัตถุดิบหากสูญเสयरายใดรายหนึ่ง รวมทั้งสามารถต่อรองราคาและคัดเลือกคุณภาพได้เต็มที่

อีกทั้งไม่มีผู้จัดจำหน่ายรายใดที่มีสัดส่วนมูลค่ายอดขายซื้อสูงกว่าร้อยละ 30 ของยอดขายรวม สำหรับวัตถุดิบบางประเภทที่มีสัดส่วนการใช้มาก เช่น แป้งสาลี และน้ำมันปาล์ม จะมีการทำสัญญาล่วงหน้ากับผู้จัดจำหน่ายบางส่วน เพื่อลดความเสี่ยงเรื่องราคาและปริมาณส่งมอบ โดยในสัญญาจะมีระบุ จำนวน ราคา และเวลาในการส่งมอบ โดยจะทำสัญญาเป็นรายไตรมาสและรายปี ใดก็ได้ หากพิจารณาโครงสร้างต้นทุนวัตถุดิบพบว่าไม่มีวัตถุดิบใดที่มีสัดส่วนการใช้มากกว่าร้อยละ 50

สัดส่วนมูลค่าการซื้อขายวัตถุดิบวัสดุในประเทศและต่างประเทศเป็น 97 : 3

กระบวนการผลิตหรือการกำจัดวัตถุดิบเหลือใช้มีผลกระทบต่อสิ่งแวดล้อม บริษัทฯ มีแนวทางการดำเนินการ ดังนี้

1. ขยะและของเสีย (Waste)

บริษัทฯ มีการคัดแยกขยะอย่างถูกวิธีตามระบบการจัดการสิ่งแวดล้อม(Environment Management System) โดยขยะอุตสาหกรรมที่ไม่อันตรายแต่สภาพปนเปื้อนจะส่งให้ผู้รับกำจัดนำไปฝังกลบ ส่วนขยะที่นำไปใช้ประโยชน์ได้ จะคัดแยกและจำหน่ายเพื่อนำไปหมุนเวียนใช้ซ้ำ (Reuse) หรือแปลงสภาพ (Recycle) เช่น ถุง, ถังพลาสติก, ปิ๊ป, แกนกระดาษ, ฟิล์มพลาสติก เป็นต้น สำหรับขยะอันตรายจะคัดแยกและกำจัดโดยบริษัทผู้รับกำจัดของเสียอันตรายหรือส่งคืนให้กับ Supplier เพื่อจัดการอย่างถูกวิธี ขยะทุกประเภทของโรงงาน จะถูกจัดการและกำจัดโดยผู้ประกอบการที่ได้รับอนุญาตจากกรมโรงงานอุตสาหกรรมอย่างถูกต้องตามกฎหมายเท่านั้น

2. น้ำเสีย (Waste Water)

บริษัทฯ มีระบบบำบัดน้ำเสียที่ได้มาตรฐานและสามารถรองรับปริมาณน้ำเสียรวมกันทุกโรงงานที่ประมาณ 8,000-14,000 ลูกบาศก์เมตร/เดือน โดยมีระบบการแยกสิ่งเจือปนประเภทไขมันด้วยบ่อดักไขมันและแยกของแข็งที่ปะปนมาด้วยตะแกรงกรอง จากนั้นน้ำเสียจะถูกปรับสภาพให้เป็นกลาง และใช้กระบวนการบำบัดน้ำเสียทางชีวภาพเพื่อลดความสกปรกในน้ำทิ้งโดยใช้ถังกรองไร้อากาศ (Anaerobic Filter) และระบบตะกอนเร่ง (Activated Sludge) ซึ่งช่วยลดค่า Grease & Oil, COD และ BOD ออกจากน้ำเสีย น้ำที่ผ่านการบำบัดแล้วจะถูกตรวจวัดคุณภาพน้ำทิ้ง ซึ่งผ่านตามมาตรฐานน้ำทิ้งของกรมโรงงานอุตสาหกรรม โดยโรงงานศรีราชาและโรงงานลำพูนจะปล่อยน้ำทิ้งที่ผ่านการบำบัดแล้วออกสู่ระบบส่วนกลางของสวนอุตสาหกรรมเครือสหพัฒน์ และบางส่วนจะนำกลับมาใช้เป็นน้ำ Recycle ภายในโรงงาน ส่วนโรงงานบ้านโป่งและโรงงาน

ระยองจะมีการกักเก็บน้ำเสียที่ผ่านการบำบัดแล้วไว้ในบ่อกักน้ำทิ้งของโรงงาน เพื่อนำกลับมาใช้เป็นน้ำ Recycle ภายในโรงงาน

3. มลพิษทางอากาศ (Air Pollution)

บริษัทฯ ใช้พลังงานไอน้ำจาก บริษัท สหโคเจน จำกัด (มหาชน) จึงหยุดการเดินหม้อไอน้ำ สำหรับ โรงงานศรีราชาและโรงงานลำพูน ส่วนที่โรงงานระยอง บริษัทฯ มีการปรับใช้ก๊าซธรรมชาติ (NG) เป็น พลังงานแทนน้ำมันเตา จึงทำให้ลดผลกระทบต่อสิ่งแวดล้อมในเรื่องการเผาไหม้จากเชื้อเพลิง เนื่องจาก NG จัดเป็นเชื้อเพลิงที่สะอาด และก่อให้เกิดผลกระทบต่อสิ่งแวดล้อมน้อยกว่าน้ำมันเตามาก ส่วนโรงงานบ้านโป่ง มีการใช้ถ่านหินเป็นเชื้อเพลิงหลัก และมีระบบบำบัดมลพิษทางอากาศที่มีประสิทธิภาพ ตรวจวัดคุณภาพอากาศ ได้ตามมาตรฐานที่กฎหมายกำหนด

นโยบายคุณภาพ ความปลอดภัยอาหาร อาชีวอนามัย และสิ่งแวดล้อม

บริษัท ไทยเพรซิเดนทึ่ฟู้ดส์ จำกัด (มหาชน) มีความมุ่งมั่นที่จะผลิตสินค้าให้มีคุณภาพและความ ปลอดภัย ตามกฎหมาย ระเบียบข้อบังคับและข้อกำหนดของลูกค้า โดยไม่ส่งผลกระทบต่อสิ่งแวดล้อมอาชีว อนามัยและความปลอดภัยของพนักงานและผู้ที่เกี่ยวข้อง เพื่อสร้างความพึงพอใจสูงสุดแก่ลูกค้า ทั้งนี้พนักงาน ทุกระดับชั้น ต้องมีส่วนร่วมรับผิดชอบในการพัฒนาคุณภาพอย่างต่อเนื่องและยั่งยืน

2.4 งานที่ยังไม่ได้ส่งมอบ

บริษัทฯ ขายผ่านตัวแทนจำหน่าย โดยที่ตัวแทนจำหน่ายจะต้องมีใบสั่งซื้อล่วงหน้าเข้ามา ก่อน ประมาณ 1 เดือน และบริษัทฯ จะผลิตสินค้าตามใบสั่งซื้อโดยไม่ต้องผลิตสินค้าไว้ล่วงหน้านาน ส่วนการขาย สินค้าส่งออกไปต่างประเทศ ลูกค้าจากต่างประเทศจะแจ้งปริมาณที่ต้องการตลอดจนวัน เวลา ที่ลงเรือให้ ล่วงหน้าเช่นเดียวกัน ดังนั้นการที่บริษัทฯ ผลิตสินค้าสำเร็จรูปและสามารถส่งของออกจากโรงงานได้ทันที จึง ทำให้บริษัทฯ ไม่มีสินค้าค้างในการส่งมอบ

3. ปัจจัยความเสี่ยง

1. ความเสี่ยงเกี่ยวกับราคาและความพอเพียงของปริมาณวัตถุดิบ

ปัจจัยความเสี่ยงด้านวัตถุดิบหลักของบริษัทฯ คือ แป้งสาลี ข้าว และน้ำมันปาล์มซึ่งเป็นสินค้าเกษตรซึ่งได้รับผลกระทบจากหลายปัจจัย อาทิ ปริมาณผลผลิตทั่วโลก ความต้องการใช้ และสภาวะอากาศ ทำให้มีความเสี่ยงในด้านปริมาณวัตถุดิบที่จัดหาได้ และความผันผวนของราคา ซึ่งส่งผลกระทบต่อต้นทุนขายของบริษัทฯ โดยเฉพาะสินค้าเบเกอรี่สำเร็จรูปซึ่งเป็นสินค้าที่ถูกควบคุมราคาโดยกรมการค้าภายในทำให้บริษัทฯ ไม่สามารถขึ้นราคาเพื่อชดเชยผลกระทบดังกล่าวได้หากไม่ได้รับอนุญาตจากหน่วยงานดังกล่าว

อย่างไรก็ตามบริษัทฯ มีการบริหารความเสี่ยงด้านราคาโดยจะยังคงใช้กลยุทธ์การทำสัญญาล่วงหน้าในการซื้อข้าวสาลีและน้ำมันปาล์มในจังหวะที่ราคามีการอ่อนตัวลง และติดตามปัจจัยที่มีผลกระทบต่อราคาอย่างใกล้ชิด นอกจากนี้สำหรับด้านปริมาณวัตถุดิบ บริษัทฯ จะมีการซื้อวัตถุดิบในปริมาณมากและซื้อจากผู้จัดจำหน่าย (supplier) หลายราย ทำให้สามารถลดความเสี่ยงในการขาดแคลนวัตถุดิบ นอกจากนี้ยังทำให้มีอำนาจในการเจรจาต่อรองกับผู้จัดจำหน่ายได้

2. ความเสี่ยงเกี่ยวกับช่องทางการจัดจำหน่าย

2.1 ความเสี่ยงจากการพึ่งพาผู้จัดจำหน่ายรายใหญ่ในประเทศของผลิตภัณฑ์เบเกอรี่และอาหารกึ่งสำเร็จรูปและขนมปังกรอบ

การจำหน่ายสินค้าภายในประเทศของผลิตภัณฑ์เบเกอรี่และอาหารกึ่งสำเร็จรูป และขนมปังกรอบของบริษัทฯ ซึ่งเป็นสองกลุ่มธุรกิจที่มีสัดส่วนรายได้รวมกันเป็นสัดส่วนที่สูงเมื่อเทียบกับธุรกิจอื่นของบริษัทฯ เป็นการจำหน่ายผ่านผู้จัดจำหน่ายรายใหญ่คือ SPC ซึ่งมีสัดส่วนการสั่งซื้อสินค้าสูงสุดคิดเป็นสัดส่วนประมาณเกินกว่าครึ่งหนึ่งของยอดขายรวมในประเทศของผลิตภัณฑ์ประเภทดังกล่าว แต่เนื่องจาก SPC เป็นผู้ถือหุ้นของบริษัทฯ และมีการติดต่อการค้ามาเป็นเวลานาน ทำให้บริษัทฯ มีความมั่นใจในความมั่นคงในลูกค้ารายนี้มาก อย่างไรก็ตามเพื่อเป็นการลดความเสี่ยงในการพึ่งพิงผู้จัดจำหน่ายรายใหญ่ของตลาดภายในประเทศ บริษัทฯ ได้พยายามขยายสัดส่วนการส่งออกเพิ่มขึ้น นอกจากนี้บริษัทย่อยของบริษัทฯ ยังมีช่องทางการจัดจำหน่ายและคณะทำงานที่มีความสามารถในการจัดจำหน่ายสินค้าได้

2.2 ความเสี่ยงจากการพึ่งพาผู้จัดจำหน่ายรายใหญ่ในประเทศของผลิตภัณฑ์เบเกอรี่

นอกจากนี้ผลิตภัณฑ์เบเกอรี่ยังมีการพึ่งพิงผู้จัดจำหน่ายรายใหญ่ ได้แก่ บริษัท ซี.พี. ออลล์ จำกัด (มหาชน) ซึ่งประกอบธุรกิจร้านสะดวกซื้อ ซึ่งมียอดขายให้แก่ลูกค้ารายนี้คิดเป็นประมาณร้อยละ 40 ของรายได้ธุรกิจเบเกอรี่ของบริษัทฯ โดยหากสูญเสียลูกค้ารายนี้จะส่งผลกระทบต่อรายได้ในส่วนดังกล่าว นอกจากนี้ลูกค้ารายนี้ยังมีการผลิตสินค้าเบเกอรี่บางประเภท เพื่อจัดจำหน่ายในร้านสะดวกซื้อของตนเองอีกด้วย อย่างไรก็ตามเนื่องจากผลิตภัณฑ์เบเกอรี่ของบริษัทฯ เป็นผลิตภัณฑ์ที่มีคุณภาพสูง ได้มาตรฐาน และเป็นที่ยอมรับของผู้บริโภคอย่างกว้างขวางทำให้เป็นสินค้าที่ทำรายได้ให้กับร้านสะดวกซื้อดังกล่าวในระดับที่สูงเมื่อ

เทียบกับคู่แข่งแบรนด์อื่นและแบรนด์ของร้านสะดวกซื้อดังกล่าวเอง ทำให้บริษัทฯ เชื่อกันว่าจะสามารถรักษาคู่ค้ารายนี้ไว้ได้ เนื่องจากการค้าที่ได้รับผลประโยชน์ทั้ง 2 ฝ่าย

3. ความเสี่ยงเกี่ยวกับอัตราแลกเปลี่ยน

เนื่องจากบริษัทฯ มีการจำหน่ายสินค้าไปต่างประเทศและขายเป็นเงินตราต่างประเทศทำให้มีความเสี่ยงต่อรายได้ของบริษัทหากเกิดความผันผวนของอัตราแลกเปลี่ยนระหว่างเงินบาทและเงินดอลลาร์สหรัฐ

อย่างไรก็ตามบริษัทฯ ไม่มีภาระจากการกู้ยืมเงินจากต่างประเทศและมีการดูแลและป้องกันความเสี่ยงจากอัตราแลกเปลี่ยน โดยใช้เครื่องมือทางการเงิน ได้แก่ การตกลงทำสัญญาซื้อขายเงินตราต่างประเทศล่วงหน้า (Forward) เพื่อใช้เป็นเครื่องมือในการบริหารความเสี่ยงโดยไม่มีนโยบายการเก็งกำไรจากอัตราแลกเปลี่ยน นอกจากนี้บริษัทฯ สามารถลดความเสี่ยงโดยการ Squared Position ระหว่างเงินที่เป็นรายรับจากการส่งออก และรายจ่ายในการนำเข้าวัตถุดิบ เครื่องจักรและอุปกรณ์จากต่างประเทศ

4. ความเสี่ยงจากการมีผู้ถือหุ้นรายใหญ่ถือหุ้นเกินกว่าร้อยละ 25

ณ วันที่ 31 ธันวาคม 2561 บริษัทมีผู้ถือหุ้นรายใหญ่ คือ บริษัท สหพัฒน์อินเตอร์โฮลดิ้ง จำกัด (มหาชน) ถือหุ้นจำนวน 83,089,502 หุ้น คิดเป็นร้อยละ 25.20 ของทุนจดทะเบียนชำระแล้ว ซึ่งสัดส่วนการถือหุ้นดังกล่าวมีผลต่อการตัดสินใจอย่างมีสาระสำคัญในที่ประชุมสามัญผู้ถือหุ้น ดังนั้นผู้ถือหุ้นรายอื่นของบริษัทอาจมีความเสี่ยงในการรวบรวมคะแนนเสียง เพื่อตรวจสอบและถ่วงดุลเรื่องของผู้ถือหุ้นใหญ่เสนอได้

บริษัทฯ ได้ตระหนักถึงความสำคัญของการถ่วงดุลอำนาจ จึงได้กำหนดนโยบายด้านการกำกับดูแลกิจการที่ดีในการปกป้องสิทธิของผู้ถือหุ้นและการปฏิบัติต่อผู้ถือหุ้นทุกรายอย่างเท่าเทียมกัน อาทิเช่น การเปิดโอกาสให้ผู้ถือหุ้นคนหนึ่งหรือหลายคน ซึ่งถือหุ้นและมีสิทธิออกเสียงนับรวมกันได้ไม่น้อยกว่า ร้อยละ 5 ของจำนวนสิทธิออกเสียงทั้งหมดของบริษัทฯ สามารถเสนอเรื่องเพื่อบรรจุเป็นวาระการประชุม และ / หรือเสนอข้อบุคคล เพื่อรับการพิจารณาเลือกตั้งเป็นกรรมการบริษัทล่วงหน้าก่อนการประชุมสามัญ ผู้ถือหุ้นประจำปี เป็นต้น

นอกจากนี้ทางคณะกรรมการบริษัทได้มีการอนุมัติหลักการเกี่ยวกับข้อตกลงทางการค้าที่มีเงื่อนไขการค้าโดยทั่วไปในการทำธุรกรรมระหว่างบริษัทฯ กับกรรมการ ผู้บริหาร หรือบุคคลที่มีความเกี่ยวข้องกันทุกปี โดยได้ปฏิบัติตามหลักเกณฑ์และกฎระเบียบที่เกี่ยวข้องของสำนักงาน ก.ล.ด. และตลาดหลักทรัพย์ ที่กำหนดไว้ และมีคณะกรรมการตรวจสอบที่มีความเป็นอิสระ ซึ่งเป็นคณะกรรมการชุดย่อยร่วมทำงานในคณะกรรมการบริษัท เพื่อความโปร่งใสและเพื่อสร้างความมั่นใจให้กับผู้ถือหุ้นว่าจะสามารถสอบทานการทำงานและมีการถ่วงดุลอำนาจในฐานะตัวแทนของผู้ถือหุ้นรายย่อยได้ในระดับหนึ่ง เพื่อผลประโยชน์สูงสุดของบริษัทและผู้ถือหุ้นทุกราย

4. ทรัพย์สินที่ใช้ในการประกอบธุรกิจ

4.1 ลักษณะสำคัญของทรัพย์สินถาวรหลัก

ณ 31 ธันวาคม 2561 บริษัทฯ มีทรัพย์สินถาวร ประเภทที่ดิน อาคาร และเครื่องจักรอุปกรณ์ ระบบสาธารณูปโภค และอื่นๆ ที่สำคัญเพื่อใช้ในการประกอบธุรกิจ ดังนี้

ประเภท / ลักษณะทรัพย์สิน	ลักษณะกรรมสิทธิ์	มูลค่า (ล้านบาท)	ภาระผูกพัน
1. ที่ดิน ที่ตั้ง: กรุงเทพฯ ชลบุรี ลำพูน ระยอง ราชบุรี น่าน เชียงใหม่ เชียงราย ยะลา ฉะเชิงเทรา ราชบุรี นครสวรรค์ บังคลาเทศ ฮังการี เนื้อที่รวม: ประมาณ 525 ไร่	เป็นเจ้าของ	1,566.01	ไม่มี
2. อาคารและสิ่งปลูกสร้าง ที่ตั้ง: กรุงเทพฯ ชลบุรี ลำพูน ระยอง ราชบุรี ยะลา ฉะเชิงเทรา เชียงใหม่ นครปฐม หาดใหญ่ บังคลาเทศ ฮังการี	เป็นเจ้าของ	2,553.11	ไม่มี
3. เครื่องจักร อุปกรณ์อื่น ที่ตั้ง: กรุงเทพฯ ชลบุรี ลำพูน ระยอง ราชบุรี ยะลา ฉะเชิงเทรา เชียงใหม่ หาดใหญ่ เกาะสมุย นครปฐม บังคลาเทศ ฮังการี	เป็นเจ้าของ	4,092.92	ไม่มี
4. ทรัพย์สินระหว่างก่อสร้าง ที่ตั้ง: ชลบุรี ลำพูน ระยอง ฉะเชิงเทรา บังคลาเทศ ฮังการี	เป็นเจ้าของ	352.53	ไม่มี
รวม		8,564.57	

เครื่องหมายการค้า

บริษัทฯ มีเครื่องหมายการค้าสำคัญที่จดทะเบียนไว้ทั้งในประเทศ และต่างประเทศ ได้แก่ เครื่องหมายการค้า มาม่า โฮมมี่ MAMA, PAMA, PAPA, MAMY, HANDI RICE และ PRESIDENT RICE เป็นต้น โดยเครื่องหมายการค้าดังกล่าวมีอายุ 10 ปี นับจากวันที่จดทะเบียนและอาจต่ออายุได้ทุก 10 ปี

4.2 นโยบายการลงทุนในบริษัทย่อยและบริษัทร่วม

บริษัทฯ มีนโยบายการลงทุนโดยการขยายการเติบโตในธุรกิจเดิมด้วยกลยุทธ์ในการร่วมตัวตามแนวคิด ความหมาย คือ การเป็นเจ้าของหรือการควบคุม ตั้งแต่สิ่งป้อนเข้า (Input) ไปยังกระบวนการ (Process) หรือช่องทางต่างๆ ไปยังสินค้าสำเร็จรูป (Output) การขยายธุรกิจย้อนกลับไปเป็นผู้จัดหาหรือผู้จัดจำหน่ายกลับมาให้ธุรกิจปัจจุบันของบริษัทฯ ซึ่งจะมีประโยชน์ในการช่วยให้เกิดการครอบคลุมธุรกิจได้ครบวงจร รวมถึงการได้รับผลประโยชน์จากเงินลงทุนในรูปของเงินปันผลรับที่เกิดรายได้ส่วนเพิ่มให้กับบริษัท และ ณ วันที่ 31 ธันวาคม 2561 บริษัทฯ มีเงินลงทุนในบริษัทย่อยและบริษัทร่วม มูลค่า 3,678.69 ล้านบาท

5. ข้อพิพาททางกฎหมาย

5.1 หนี้สินที่อาจเกิดจากการประเมินภาษี

TF และ PR อาจถูกกรมสรรพากรตรวจสอบภาษีย้อนหลังก่อนการหมดสภาพนิติบุคคลตามขั้นตอนของการควบบริษัท ซึ่งอยู่ในอำนาจของกรมสรรพากรที่จะพึงกระทำ ถึงแม้ว่าขั้นตอนการควบบริษัทตาม พ.ร.บ. บริษัทมหาชนฯ ไม่ได้ระบุให้ทั้งสองบริษัทต้องชำระบัญชีก่อนจดทะเบียนควบแต่อย่างใด จึงอาจมีผลให้บริษัทใหม่ ต้องรับภาระหนี้สินที่อาจเกิดจากการประเมินภาษีของ TF และ/หรือ PR ทั้งนี้ ในปัจจุบัน TF และ/หรือ PR ไม่ได้เป็นลูกหนี้ภาษีอากรค้างต่อกรมสรรพากร

อย่างไรก็ดี ปัจจุบันมีคดีความที่ TF เป็นโจทก์ฟ้องกรมสรรพากรเป็นจำเลยต่อศาลภาษีอากรกลาง เป็นคดีหมายเลขคำที่ ภ. 30/2559 คดีหมายเลขแดงที่ ภ. 231/2559 ขอให้เพิกถอนการประเมินภาษีเงินได้นิติบุคคล สำหรับรอบระยะเวลาบัญชีปี 2546 ของเจ้าพนักงานประเมินกรมสรรพากร และให้เพิกถอนคำวินิจฉัยอุทธรณ์ของคณะกรรมการพิจารณาอุทธรณ์ มีทุนทรัพย์ที่พิพาทในคดีจำนวน 527,808.90 บาท ซึ่งต่อมาศาลภาษีอากรกลางได้พิจารณาคดีและวินิจฉัยว่าการประเมินของเจ้าพนักงานประเมินกรมสรรพากร และคำวินิจฉัยอุทธรณ์ของคณะกรรมการพิจารณาอุทธรณ์ชอบด้วยกฎหมาย แล้วจึงได้พิพากษายกฟ้อง แต่ TF ไม่เห็นพ้องด้วยกับคำพิพากษาของศาลภาษีอากรกลางดังกล่าวจึงได้ยื่นอุทธรณ์คัดค้านคำพิพากษาของศาลภาษีอากรกลางไปยังศาลอุทธรณ์คดีชั้นอุทธรณ์พิเศษ

ศาลอุทธรณ์ชั้นอุทธรณ์พิเศษได้พิจารณาและมีคำพิพากษา ลงวันที่ 16 สิงหาคม 2560 โดยพิพากษายืนตามศาลภาษีอากรกลาง ค่าฤชาธรรมเนียมชั้นอุทธรณ์ให้เป็นพับ

คดีนี้ เนื่องจากบริษัทฯ และทนายความ มิได้รับหมายนัดฟังคำพิพากษาศาลอุทธรณ์ชั้นอุทธรณ์พิเศษ โดยชอบด้วยกฎหมาย จึงทำให้ไม่ทราบนัดโดยชอบและไม่ได้ไปศาลเพื่อฟังคำพิพากษาศาลอุทธรณ์ชั้นอุทธรณ์พิเศษ ดังนั้นบริษัทฯ จึงได้ทำการยื่นคำร้องขอคัดค้านและขอให้ศาลเพิกถอนกระบวนการพิจารณาที่ผิดระเบียบ ซึ่งศาลภาษีอากรกลางจึงได้มีคำสั่งให้ไต่สวนเรื่องดังกล่าวในวันที่ 5 มีนาคม 2561

เมื่อศาลภาษีอากรกลางได้ดำเนินการไต่สวนแล้ว ตามที่บริษัทฯ ขอให้ศาลมีคำสั่งให้เพิกถอนการอ่านคำพิพากษาศาลอุทธรณ์คดีชั้นอุทธรณ์พิเศษเฉพาะในส่วนที่อ่านให้โจทก์ฟัง ศาลได้วินิจฉัยแล้วมีคำสั่งให้อ่านคำพิพากษาศาลอุทธรณ์ชั้นอุทธรณ์พิเศษให้โจทก์ฟังใหม่ แต่กรมสรรพากร (จำเลย) ได้ยื่นอุทธรณ์คำสั่งศาล ศาลจึงยังอ่านคำพิพากษาศาลอุทธรณ์คดีชั้นอุทธรณ์พิเศษให้โจทก์ฟังใหม่ไม่ได้ และได้มีคำสั่งนัดฟังคำพิพากษาศาลอุทธรณ์ในวันที่ 4 กุมภาพันธ์ 2562

นอกจากนี้ ยังมีข้อพิพาทเกี่ยวกับภาษีอากรที่ TF ได้ยื่นอุทธรณ์การประเมินเกี่ยวกับภาษีเงินได้นิติบุคคล สำหรับรอบระยะเวลาบัญชีปี 2547-2549 และปี 2551-2553 และภาษีเงินได้นิติบุคคลครึ่งปี สำหรับรอบระยะเวลาบัญชีปี 2548-2549 และปี 2552- 2553 ของเจ้าพนักงานประเมินกรมสรรพากรต่อคณะกรรมการพิจารณาอุทธรณ์ รวมเป็นจำนวนเงินภาษีที่ถูกประเมินทั้งสิ้น 55,015,985 บาท ซึ่งคณะกรรมการพิจารณาอุทธรณ์ได้มีคำวินิจฉัยอุทธรณ์ ลงวันที่ 5 กรกฎาคม 2560 แล้ว โดยวินิจฉัยให้ยกอุทธรณ์ของ TF ที่คัดค้านการประเมินเกี่ยวกับภาษีเงินได้นิติบุคคล สำหรับรอบระยะเวลาบัญชีปี 2547-2549 และปี 2551-2553 และวินิจฉัย

ให้แก่ผู้ถือหุ้นที่คัดค้านการประเมินภาษีเงินได้นิติบุคคลครั้งปี สำหรับรอบระยะเวลาบัญชีปี 2548–2549 และปี 2552–2553 โดยให้ลดภาษีที่เรียกเก็บลงบางส่วน ตามคำวินิจฉัยอุทธรณ์ของคณะกรรมการพิจารณาอุทธรณ์ ลงวันที่ 5 กรกฎาคม 2560 ดังกล่าว ซึ่ง TF ได้รับคำวินิจฉัยอุทธรณ์ทั้งสองฉบับแล้ว เมื่อวันที่ 20 กันยายน 2560 และ TF มีสิทธิยื่นอุทธรณ์คัดค้านคำวินิจฉัยอุทธรณ์ของคณะกรรมการพิจารณาอุทธรณ์ดังกล่าว

เมื่อวันที่ 13 กุมภาพันธ์ 2561 บริษัทฯ ได้ดำเนินการยื่นฟ้องกรมสรรพากรเป็นจำเลย ในคดีหมายเลขคดี ก. 21/2561 ด้วยทุนทรัพย์ 56.1 ล้านบาท และเมื่อวันที่ 12 พฤศจิกายน 2561 ศาลภาษีอากรกลาง ได้มีคำพิพากษา ว่าการประเมินของเจ้าพนักงานประเมินกรมสรรพากร และคำวินิจฉัยอุทธรณ์ของคณะกรรมการพิจารณาอุทธรณ์ชอบด้วยกฎหมายแล้ว จึงได้พิพากษายกฟ้อง ซึ่งขณะนี้อยู่ระหว่างดำเนินการขอขยายระยะเวลาขึ้นอุทธรณ์คำพิพากษาของศาลภาษีอากรกลาง

อย่างไรก็ดี ข้อพิพาทเกี่ยวกับภาษีอากรทั้งสองกรณีดังกล่าว TF ได้วางหลักประกันเพื่อขอทุเลาการเสียภาษีไว้ต่อกรมสรรพากรเป็นจำนวนที่มากกว่าภาระภาษีอากรที่ถูกประเมินและมีคำวินิจฉัยอุทธรณ์ให้ TF ชำระ และอธิบดีกรมสรรพากรได้มีคำสั่งอนุมัติให้ทุเลาการเสียภาษีอากรดังกล่าวให้แก่ TF ไว้ก่อนจนกว่าจะมีคำพิพากษาของศาลถึงที่สุดแล้ว จึงไม่มีความเสี่ยงที่ TF จะถูกบังคับชำระภาษีอากรในระหว่างการใช้สิทธิทางศาล

5.2 อื่นๆ

ในปี 2554 บริษัทฯ ถูกฟ้องร้องเรียกค่าเสียหายเกี่ยวกับอุบัติเหตุบนท้องถนน เป็นจำนวนมูลฟ้องรวมประมาณ 30 ล้านบาท

ปัจจุบันคดีบางส่วนได้มีการเจรจาไกล่เกลี่ยและสามารถตกลงกันได้ โดยบริษัทฯ และบริษัทประกันได้จ่ายเงินชดเชยค่าเสียหายแล้ว คดีส่วนที่เหลืออยู่ระหว่างการพิจารณาของศาลฎีกา จึงทำให้ ณ วันที่ 31 ธันวาคม 2561 จำนวนมูลฟ้องรวมลดลงเหลือ 3.3 ล้านบาท ฝ่ายบริหารของบริษัทฯ ประเมินแล้วเชื่อว่าคดีความดังกล่าวจะไม่มีผลเสียหายที่เป็นสาระสำคัญ บริษัทฯ จึงไม่ได้บันทึกประมาณการหนี้สินที่อาจจะเกิดขึ้นไว้ในบัญชี

ในปี 2559 บริษัทฯ ถูกกรมส่งเสริมและพัฒนาคุณภาพชีวิตคนพิการฟ้องร้องเรียกให้ส่งเงินเข้ากองทุนส่งเสริมและพัฒนาคุณภาพชีวิตคนพิการเป็นจำนวนเงิน 21.6 ล้านบาท ซึ่งปัจจุบันคดีอยู่ระหว่างการพิจารณาของศาลฎีกา ณ วันที่ 31 ธันวาคม 2561 ฝ่ายบริหารของบริษัทฯ ได้ประมาณการหนี้สินที่อาจจะเกิดขึ้นจำนวน 10.8 ล้านบาท ไว้ในบัญชีแล้ว

6. ข้อมูลทั่วไปและข้อมูลสำคัญอื่น

6.1 ข้อมูลทั่วไป

(1) ข้อมูลของบริษัท

ชื่อ : บริษัท ไทยเพรซิเดนท์ฟู้ดส์ จำกัด (มหาชน)
ชื่อย่อหลักทรัพย์ : TFMAMA
ประเภทธุรกิจ : ผลิตและจัดจำหน่ายผลิตภัณฑ์อาหาร
ที่ตั้งสำนักงาน : 304 อาคารทีเอฟ ถนนศรีนครินทร์ แขวงหัวหมาก เขตบางกะปิ กรุงเทพฯ 10240
โทรศัพท์ : 02 374 4730
โทรสาร : 02 374 7743
Website : www.mama.co.th
E-mail : tf@mama.co.th
เลขทะเบียน : 0107560000397

ที่ตั้งโรงงาน

ศรีราชา : 601 หมู่ 11 ถนนสุขาภิบาล 8 ตำบลหนองขาม อำเภอศรีราชา จังหวัดชลบุรี 20230
: โทรศัพท์ 038 480 502 โทรสาร 038 480 184
ลำพูน : 99/9 หมู่ 5 ถนนลำพูน-ป่าซาง ตำบลป่าสัก อำเภอเมืองลำพูน จังหวัดลำพูน 51000
: โทรศัพท์ 053 584 088 โทรสาร 053 584 086
ระยอง : 43/244 หมู่ 4 ถนนห้วยปราบ-ปลวกแดง ตำบลมาบยางพร อำเภอปลวกแดง จังหวัดระยอง 21140
: โทรศัพท์ 038 891 530 โทรสาร 038 891 533
บ้านโป่ง 1 : 115 หมู่ 15 ถนนทรงพล ตำบลปากแรต อำเภอบ้านโป่ง จังหวัดราชบุรี 70110
: โทรศัพท์ 032 201 503-4 โทรสาร 032 201 248
บ้านโป่ง 2 : 158 หมู่ 15 ถนนทรงพล ตำบลปากแรต อำเภอบ้านโป่ง จังหวัดราชบุรี 70110
: โทรศัพท์ 032 719 599 โทรสาร 032 719 555

(2) ข้อมูลนิติบุคคลที่บริษัทถือหุ้นตั้งแต่ร้อยละ 10 ขึ้นไป

1) บริษัท ไทชน ฟู้ดส์ จำกัด

ประเภทธุรกิจ : ผลิตและจำหน่ายน้ำผลไม้ และเป็นผู้แทนจำหน่ายขนมปัง
ที่ตั้งสำนักงานใหญ่ : 304 อาคารทีเอฟ ถนนศรีนครินทร์ แขวงหัวหมาก เขตบางกะปิ กรุงเทพฯ 10240
หมายเลขโทรศัพท์ : 02-731-7250-5
หมายเลขโทรสาร : 02-731-7256
สัดส่วนการถือหุ้น : ร้อยละ 52.08
ทุนเรียกชำระแล้ว : 50 ล้านบาท

2) บริษัท ไทยอเนป้า ผลิตภัณฑ์กระดาษ จำกัด

ประเภทธุรกิจ : ผลิตและจำหน่ายบรรจุภัณฑ์ ซึ่งทำด้วยกระดาษ
ที่ตั้งสำนักงานใหญ่ : 11 ซอยมาเจริญ 1 แยก 3-2 ถนนเพชรเกษม แขวงหนองค้างพลู เขตหนองแขม กรุงเทพฯ
หมายเลขโทรศัพท์ : 02-4209184-5
หมายเลขโทรสาร : 02-4201346
สัดส่วนการถือหุ้น : ร้อยละ 51.00
ทุนเรียกชำระแล้ว : 20 ล้านบาท

3) บริษัท ไดอิชิ แพคเกจจิง จำกัด

ประเภทธุรกิจ : ผลิตและจำหน่าย สินค้าสิ่งพิมพ์ประเภทบรรจุภัณฑ์
ที่ตั้งสำนักงานใหญ่ : 139 หมู่ 5 ถนนบางนา-ตราด กม.36 ตำบลบางสมัคร อำเภอบางพระก จังหวัดฉะเชิงเทรา 24130
หมายเลขโทรศัพท์ : 038-545-888
หมายเลขโทรสาร : 038-545-898-9
สัดส่วนการถือหุ้น : ร้อยละ 50.10
ทุนเรียกชำระแล้ว : 150 ล้านบาท

4) บริษัท เพรซิเดนทึ่ฟลาวมิลล์ จำกัด

ประเภทธุรกิจ : ผลิตและจำหน่ายแป้ง
ที่ตั้งสำนักงานใหญ่ : 43/244 หมู่ 4 ถนนห้วยปราบ-ปลวกแดง ตำบลมาบยางพร อำเภอปลวกแดง จังหวัดระยอง 21140
หมายเลขโทรศัพท์ : 033-012-041
หมายเลขโทรสาร : 033-102-046
สัดส่วนการถือหุ้น : ร้อยละ 60.00
ทุนเรียกชำระแล้ว : 600 ล้านบาท

5) บริษัท เพรซิเดนทึ่ โคราคูเอ็น จำกัด

ประเภทธุรกิจ : ภัตตาคารและร้านอาหาร
ที่ตั้งสำนักงานใหญ่ : 304 อาคารทีเอฟ ถนนศรีนครินทร์ แขวงหัวหมาก เขตบางกะปิ กรุงเทพฯ 10240
หมายเลขโทรศัพท์ : 02-374-4730
หมายเลขโทรสาร : 02-375-3185
สัดส่วนการถือหุ้น : ร้อยละ 70.00
ทุนเรียกชำระแล้ว : 25 ล้านบาท

6) บริษัท เพรซิเดนทึ เบเกอรี่ จำกัด (มหาชน)

ประเภทธุรกิจ : ผลิตและจำหน่ายขนมปังและเบเกอรี่ต่างๆ
ที่ตั้งสำนักงานใหญ่ : 121/84-85 ชั้น 29 อาคารอาร์เอสทาวเวอร์ ถนนรัชดาภิเษก แขวงดินแดง เขตดินแดง กรุงเทพฯ
หมายเลขโทรศัพท์ : 02-209-3000
หมายเลขโทรสาร : 02-209-3091
สัดส่วนการถือหุ้น : ร้อยละ 51.99
ทุนเรียกชำระแล้ว : 450 ล้านบาท

7) บริษัท เพรซิเดนทึ ดี เวนเจอร์ จำกัด

ประเภทธุรกิจ : ลงทุนและ/หรือให้กู้ยืมในธุรกิจอสังหาริมทรัพย์
ที่ตั้งสำนักงานใหญ่ : 304 อาคารทีเอฟ ถนนศรีนครินทร์ แขวงหัวหมาก เขตบางกะปิ กรุงเทพฯ 10240
หมายเลขโทรศัพท์ : 02-374-4730
สัดส่วนการถือหุ้น : ร้อยละ 70.00
ทุนเรียกชำระแล้ว : 1,010 ล้านบาท

8) บริษัท เคอรี่ ฟลาวมิลล์ จำกัด

ประเภทธุรกิจ : ผลิตแป้งสาลี
ที่ตั้งสำนักงานใหญ่ : 121 หมู่ 2 ซอยวัดแค ถนนสุขสวัสดิ์ ตำบลปากคลองปลากด อำเภอพระสมุทรเจดีย์
สมุทรปราการ 10290
หมายเลขโทรศัพท์ : 02-425-9780
หมายเลขโทรสาร : 02-424-8826
สัดส่วนการถือหุ้น : ร้อยละ 39.00
ทุนเรียกชำระแล้ว : 200 ล้านบาท

9) บริษัท ไทย-เมียนมาร์ ซัคเซสเวนเจอร์ จำกัด

ประเภทธุรกิจ : ธุรกิจลงทุน
ที่ตั้งสำนักงานใหญ่ : 304 อาคารทีเอฟ ถนนศรีนครินทร์ แขวงหัวหมาก เขตบางกะปิ กรุงเทพฯ 10240
หมายเลขโทรศัพท์ : 02-374-4730 #1620
หมายเลขโทรสาร : 02-374-3173
สัดส่วนการถือหุ้น : ร้อยละ 35.00
ทุนเรียกชำระแล้ว : 100 ล้านบาท

10) บริษัท ชันโก แมชีนเนอร์รี่ (ประเทศไทย) จำกัด

ประเภทธุรกิจ : ประกอบเครื่องจักรบรรจุภัณฑ์อัตโนมัติ
ที่ตั้งสำนักงานใหญ่ : 13 ซอยมาเจริญ 1 แขวง 3-2 ถนนเพชรเกษม แขวงหนองค้างพลู เขตหนองแขม กรุงเทพฯ 10160

หมายเลขโทรศัพท์ : 02-420-9610 - 1
หมายเลขโทรสาร : 02-420-2060
สัดส่วนการถือหุ้น : ร้อยละ 35.00
ทุนเรียกชำระแล้ว : 15 ล้านบาท

11) บริษัท ไทยอินสแตนท์ โปรดักส์ จำกัด

ประเภทธุรกิจ : ผลิตและจำหน่ายผลิตภัณฑ์จากข้าว มันสำปะหลัง ข้าวโพด และพืชทางการเกษตร
ที่ตั้งสำนักงานใหญ่ : 41/7 หมู่ 8 นิคมอุตสาหกรรมเหมราชชลบุรี ถนนซีไออี ตำบลบ่อวิน อำเภอสัตหิรา
จังหวัดชลบุรี 20230
หมายเลขโทรศัพท์ : 0-3834-6277
หมายเลขโทรสาร : 0-3834-6276
สัดส่วนการถือหุ้น : ร้อยละ 25.00
ทุนเรียกชำระแล้ว : 240 ล้านบาท

12) บริษัท คิวพี (ประเทศไทย) จำกัด

ประเภทธุรกิจ : ผลิตซอสและผักอบแห้ง
ที่ตั้งสำนักงานใหญ่ : 55 หมู่ 6 ตำบลหลุมดิน อำเภอเมือง จังหวัดราชบุรี
หมายเลขโทรศัพท์ : 02-4765742-4
หมายเลขโทรสาร : 02-476-8674
สัดส่วนการถือหุ้น : ร้อยละ 10.00
ทุนเรียกชำระแล้ว : 260 ล้านบาท

13) บริษัท อเมริกันฟู้ด จำกัด

ประเภทธุรกิจ : ผลิตและจำหน่ายไอศกรีม
ที่ตั้งสำนักงานใหญ่ : 16 ซอยลาดพร้าว 115 ถนนลาดพร้าว แขวงคลองจั่น เขตบางกะปิ กรุงเทพฯ 10240
หมายเลขโทรศัพท์ : 0-2734-3488
สัดส่วนการถือหุ้น : ร้อยละ 18.00
ทุนเรียกชำระแล้ว : 140 ล้านบาท

14) บริษัท มาร์โต้ (ประเทศไทย) จำกัด

ประเภทธุรกิจ : ธุรกิจซื้อขายไปผลิตภัณฑ์บรรจุภัณฑ์
ที่ตั้งสำนักงานใหญ่ : 2034/58 อาคารอิตัลไทย ทาวเวอร์ ชั้นที่ 11 ถนนเพชรบุรีตัดใหม่ แขวงบางกะปิ
เขตห้วยขวาง กรุงเทพฯ 10310
หมายเลขโทรศัพท์ : 0-2723-4467
สัดส่วนการถือหุ้น : ร้อยละ 10.00
ทุนเรียกชำระแล้ว : 10 ล้านบาท

15) บริษัท คาลอล ไทยเพรซิเดนทึฟูดส์ (บีดี) จำกัด

ประเภทธุรกิจ : ผลิตและจำหน่ายขนมปังสำเร็จรูป
ที่ตั้งสำนักงานใหญ่ : 199 TEJGAON INDUSTRIAL AREA, DHAKA-1208, Bangladesh
หมายเลขโทรศัพท์ : 880-2-8816004-9
หมายเลขโทรสาร : 880-2-8826268
สัดส่วนการถือหุ้น : ร้อยละ 55.00
ทุนเรียกชำระแล้ว : 630 ล้านบาท

16) บริษัท ไทยเพรซิเดนทึฟูดส์ (ฮังการี) จำกัด

ประเภทธุรกิจ : ผลิตและจำหน่ายขนมปังสำเร็จรูป
ที่ตั้งสำนักงานใหญ่ : 2500 ERZTERGOM, RUBIK ERUO UTCA, (IPARI PARK) 20377/9 Hungary
สัดส่วนการถือหุ้น : ร้อยละ 65.00
ทุนเรียกชำระแล้ว : 2,350 ล้านบาท

17) บริษัท อันเปา เอ็นไวรอนเม้นท์ไซน์ เอ็นซ์ แอนด์เทคโนโลยี จำกัด

ประเภทธุรกิจ : ผลิตผลิตภัณฑ์กระดาษ
ที่ตั้งสำนักงานใหญ่ : No.5 Xiqu Avenue, National Hi-Tech, Development Zone Western District, Chengdu
611731, China
หมายเลขโทรศัพท์ : 86 28 87848542
หมายเลขโทรสาร : 009-28-86 28 87848506
สัดส่วนการถือหุ้น : ร้อยละ 35.00
ทุนเรียกชำระแล้ว : 50 ล้านบาท

18) บริษัท เพรซิเดนทึฟูดส์ (กัมพูชา) จำกัด

ประเภทธุรกิจ : ผลิตขนมปังสำเร็จรูป
ที่ตั้งสำนักงานใหญ่ : Phum Mor ,Chamkar Doung Road, Sangkat Dongkor, Khan Dangkor Phnom Penh,
Cambodia
หมายเลขโทรศัพท์ : 855-232-10919
หมายเลขโทรสาร : 855-233-64688
สัดส่วนการถือหุ้น : ร้อยละ 30.00
ทุนเรียกชำระแล้ว : 1.5 ล้านบาท

6.2 ข้อมูลของบุคคลอ้างอิงอื่น ๆ

นายทะเบียน	: บริษัท ศูนย์รับฝากหลักทรัพย์ (ประเทศไทย) จำกัด : เลขที่ 93 ชั้น 14 ถนนรัชดาภิเษก แขวงดินแดง เขตดินแดง กรุงเทพฯ 10400 : โทรศัพท์ 0-2009-9000 โทรสาร 0-2009-9992
ผู้ตรวจสอบบัญชี	: นางสรินดา หิรัญประเสริฐวุฒิ : นายวิชาดี โลเกษตระวี : นางสาวกมลทิพย์ เลิศวิทย์วรเทพ : บริษัท สำนักงาน อีวาย จำกัด ชั้น 33 อาคารเลครัชดา 193/136-137 : ถนนรัชดาภิเษกตัดใหม่ แขวงคลองเตย เขตคลองเตย กรุงเทพฯ 10110 : โทรศัพท์ 0-2264-07777
ที่ปรึกษากฎหมาย	: บริษัท ชมพูและเพื่อน จำกัด : เลขที่ 5 ถนนบุญศิริ แขวงศาลเจ้าพ่อเสือ เขตพระนคร กรุงเทพฯ 10200 : โทรศัพท์ 0-2221-8111-3 โทรสาร 0-2224-1997
ธนาคาร	: ธนาคารกรุงเทพ จำกัด (มหาชน) : ธนาคารกรุงศรีอยุธยา จำกัด (มหาชน) : ธนาคารซีทีแบงก์ : ธนาคารอาคารสงเคราะห์ : ธนาคารมิซูโฮ คอร์ปอเรต จำกัด : ธนาคารกสิกรไทย จำกัด (มหาชน) : ธนาคารซีไอเอ็มบี ไทย จำกัด (มหาชน) : ธนาคารธนชาต จำกัด (มหาชน) : ธนาคารเพื่อการส่งออกและนำเข้าแห่งประเทศไทย