

ส่วนที่ 3 : ฐานะการเงินและผลการดำเนินงาน

13. ข้อมูลทางการเงินที่สำคัญ

บริษัท ไทยเพรซิเดนท์ฟูดส์ จำกัด (มหาชน) และบริษัทย่อย

งบแสดงฐานะการเงินรวม

(หน่วย : ล้านบาท)

	ณ วันที่ 31 ธ.ค. 2561		ณ วันที่ 31 ธ.ค. 2560		ณ วันที่ 31 ธ.ค. 2559	
	จำนวนเงิน	ร้อยละ	จำนวนเงิน	ร้อยละ	จำนวนเงิน	ร้อยละ
สินทรัพย์						
สินทรัพย์หมุนเวียน						
เงินสดและรายการเทียบเท่าเงินสด	3,876	12.57	2,777	9.46	2,445	8.96
เงินลงทุนชั่วคราว	4,111	13.33	5,516	18.79	4,529	16.60
ลูกหนี้การค้าและลูกหนี้อื่น	3,694	11.98	3,626	12.35	3,250	11.91
เงินให้กู้ยืมระยะสั้นแก่กิจการที่เกี่ยวข้องกัน	48	0.16	1	0.00	1	0.00
เงินให้กู้ยืมระยะสั้นแก่กิจการไม่เกี่ยวข้องกัน	250	0.81	-	-	-	-
สินค้าคงเหลือ	1,376	4.46	1,352	4.60	1,223	4.48
สินทรัพย์หมุนเวียนอื่น	38	0.12	61	0.21	68	0.25
รวมสินทรัพย์หมุนเวียน	13,393	43.42	13,333	45.41	11,516	42.20
สินทรัพย์ไม่หมุนเวียน						
เงินฝากธนาคารที่มีภาระค้ำประกัน	53	0.17	36	0.12	36	0.13
เงินลงทุนในบริษัทร่วม	2,670	8.66	1,533	5.22	1,428	5.23
เงินลงทุนในการร่วมค้า	29	0.09	29	0.10	-	-
เงินลงทุนในบริษัทอื่น	194	0.63	207	0.70	145	0.53
เงินลงทุนระยะยาวอื่น	5,601	18.16	5,134	17.48	4,413	16.17
เงินจ่ายล่วงหน้าค่าหุ้นในกิจการที่เกี่ยวข้องกัน	-	-	77	0.26	101	0.37
อสังหาริมทรัพย์เพื่อการลงทุน	98	0.32	98	0.33	100	0.37
ที่ดิน อาคารและอุปกรณ์	8,565	27.77	8,791	29.94	9,389	34.41
เงินมัดจำเพื่อซื้อเครื่องจักร	53	0.17	17	0.06	16	0.06
สินทรัพย์ไม่มีตัวตนอื่น	37	0.12	40	0.14	46	0.17
สิทธิการเช่า	1	0.00	1	0.00	1	0.00
ค่าความนิยม	46	0.15	6	0.02	10	0.04
สินทรัพย์ภายใต้การควบคุม	64	0.21	31	0.11	66	0.24
สินทรัพย์ไม่หมุนเวียนอื่น	38	0.12	30	0.10	19	0.07
รวมสินทรัพย์ไม่หมุนเวียน	17,449	56.58	16,030	54.59	15,770	57.80
รวมสินทรัพย์	30,842	100.00	29,363	100.00	27,286	100.00

บริษัท ไทยเพรซิเดนทึฟู้ดส์ จำกัด (มหาชน) และบริษัทย่อย

งบแสดงฐานะการเงินรวม (ต่อ)

(หน่วย : ล้านบาท)

	ณ วันที่ 31 ธ.ค. 2561		ณ วันที่ 31 ธ.ค. 2560		ณ วันที่ 31 ธ.ค. 2559	
	จำนวนเงิน	ร้อยละ	จำนวนเงิน	ร้อยละ	จำนวนเงิน	ร้อยละ
หนี้สินและส่วนของผู้ถือหุ้น						
หนี้สินหมุนเวียน						
เจ้าหนี้การค้าและเจ้าหนี้อื่น	1,933	6.27	1,788	6.09	1,870	6.85
ส่วนของหนี้สินตามสัญญาเช่าการเงินที่ถึงกำหนดชำระภายในหนึ่งปี	66	0.21	83	0.28	104	0.38
ภาษีเงินได้ค้างจ่าย	307	1.00	243	0.83	236	0.86
โบนัสค้างจ่าย	313	1.01	159	0.54	158	0.58
เงินรับล่วงหน้าค่าหุ้นจากผู้มีส่วนได้เสีย	-	-	-	-	20	0.07
ที่ไม่มีอำนาจควบคุมของบริษัทย่อย						
ค่าใช้จ่ายค้างจ่ายอื่น	333	1.08	285	0.97	377	1.38
หนี้สินหมุนเวียนอื่น	52	0.17	70	0.24	85	0.31
รวมหนี้สินหมุนเวียน	3,004	9.74	2,628	8.95	2,850	10.44
หนี้สินไม่หมุนเวียน						
หนี้สินตามสัญญาเช่าการเงิน-สุทธิจากส่วนที่ถึงกำหนดชำระภายในหนึ่งปี	46	0.15	94	0.32	124	0.45
เงินกู้ยืมระยะยาวจากกรรมการ	71	0.23	78	0.27	84	0.31
เงินกู้ยืมระยะยาวจากพนักงาน	40	0.13	40	0.14	45	0.16
สำรองผลประ โยชน์ระยะยาวของพนักงาน	797	2.58	806	2.74	812	2.98
หนี้สิน ไม่หมุนเวียน	61	0.20	60	0.20	60	0.22
รวมหนี้สินไม่หมุนเวียน	1,015	3.29	1,078	3.67	1,125	4.12
รวมหนี้สิน	4,019	13.03	3,706	12.62	3,975	14.57
ส่วนของผู้ถือหุ้น						
ทุนเรือนหุ้น						
ทุนจดทะเบียน	330	1.07	330	1.12	330	1.21
ทุนออกจำหน่ายและชำระเต็มมูลค่าแล้ว	330	1.07	330	1.12	330	1.21
ส่วนเกินมูลค่าหุ้นสามัญ	713	2.31	713	2.43	713	2.61
ส่วนเกินมูลค่าเงินลงทุนที่สูงกว่ามูลค่าตามบัญชีของ บ.ย่อย	(1,377)	(4.46)	-	-	-	-
กำไรสะสม						
จัดสรรแล้ว - สำรองตามกฎหมาย	39	0.13	39	0.13	39	0.14
ยังไม่ได้จัดสรร	20,995	68.07	18,459	62.86	16,842	61.72
องค์ประกอบอื่นของส่วนของผู้ถือหุ้น	200	0.65	336	1.14	70	0.26
ส่วนของผู้ถือหุ้นของบริษัทใหม่	20,900	67.76	19,877	67.69	17,994	65.95
ส่วนของผู้มีส่วนได้เสียที่ไม่มีอำนาจควบคุมของบริษัทย่อย	5,923	19.20	5,780	19.68	5,317	19.49
รวมส่วนของผู้ถือหุ้น	26,823	86.97	25,657	87.38	23,311	85.43
รวมหนี้สินและส่วนของผู้ถือหุ้น	30,842	100.00	29,363	100.00	27,286	100.00

บริษัท ไทยเพรซิเดนท์ฟูดส์ จำกัด (มหาชน) และบริษัทย่อย
งบกำไรขาดทุนเบ็ดเสร็จ

(หน่วย : ล้านบาท)

	งบการเงินรวม					
	สำหรับปีสิ้นสุด					
	31 ธ.ค. 2561		31 ธ.ค. 2560		31 ธ.ค. 2559	
	จำนวนเงิน	ร้อยละ	จำนวนเงิน	ร้อยละ	จำนวนเงิน	ร้อยละ
รายได้						
รายได้จากการขาย	22,437	98.05	21,631	98.30	21,144	98.21
รายได้อื่น	447	1.95	375	1.70	385	1.79
รวมรายได้	22,884	100.00	22,006	100.00	21,529	100.00
ค่าใช้จ่าย						
ต้นทุนขาย	14,528	63.49	14,355	65.23	13,969	64.88
ค่าใช้จ่ายในการขาย	1,474	6.44	1,444	6.56	1,410	6.55
ค่าใช้จ่ายในการบริหาร	2,154	9.41	2,167	9.85	2,023	9.40
รวมค่าใช้จ่าย	18,156	79.34	17,966	81.64	17,402	80.83
กำไรก่อนส่วนแบ่งกำไรจากเงินลงทุนใน บริษัทร่วมและการร่วมค้า						
ค่าใช้จ่ายทางการเงินและค่าใช้จ่ายภาษีเงินได้	4,728	20.66	4,040	18.36	4,127	19.17
ส่วนแบ่งกำไรจากเงินลงทุนในบริษัทร่วม	217	0.95	212	0.96	192	0.89
กำไรก่อนค่าใช้จ่ายทางการเงินและค่าใช้จ่าย ภาษีเงินได้	4,945	21.61	4,252	19.32	4,319	20.06
ค่าใช้จ่ายทางการเงิน	(13)	(0.06)	(17)	(0.08)	(19)	(0.09)
กำไรก่อนค่าใช้จ่ายภาษีเงินได้	4,932	21.55	4,235	19.24	4,300	19.97
ค่าใช้จ่ายภาษีเงินได้	(590)	(2.58)	(430)	(1.95)	(405)	(1.88)
กำไรสำหรับปี/งวด	4,342	18.97	3,805	17.29	3,895	18.09
การแบ่งปันกำไร						
ส่วนที่เป็นของผู้ถือหุ้นบริษัทใหม่	3,404	14.88	2,853	12.96	2,871	13.34
ส่วนที่เป็นของผู้มีส่วนได้เสียที่ไม่มีอำนาจ ควบคุม ของบริษัทย่อย	938	4.10	951	4.32	1,024	4.75
กำไรต่อหุ้น						
กำไรต่อหุ้นขั้นพื้นฐาน						
กำไรส่วนที่เป็นของผู้ถือหุ้นของบริษัทใหม่	10.33		8.65		8.71	

บริษัท ไทยเพรซิเดนท์ฟูดส์ จำกัด (มหาชน) และบริษัทย่อย
งบกระแสเงินสด

(หน่วย : พันบาท)

	สำหรับปีสิ้นสุดวันที่		
	31 ธันวาคม 2561	31 ธันวาคม 2560	31 ธันวาคม 2559
กระแสเงินสดจากกิจกรรมดำเนินงาน			
กำไรก่อนภาษี	4,932,523	4,235,107	4,300,269
ปรับกระทบยอดกำไรก่อนภาษีเป็นเงินสดรับ(จ่าย)จาก กิจกรรมดำเนินงาน			
ค่าเสื่อมราคา	1,216,211	1,188,891	1,059,504
ค่าตัดจำหน่าย	9,345	9,962	10,659
กำไรจากการจำหน่ายที่ดิน อาคารและอุปกรณ์	(10,606)	(2,125)	(12,171)
กำไรจากการจำหน่ายอสังหาริมทรัพย์เพื่อการลงทุน	-	(52,053)	(2,613)
กำไรจากการจำหน่ายสินทรัพย์ไม่มีตัวตน	(18)	-	(41)
กำไรจากการจำหน่ายเงินลงทุนบริษัทอื่น	-	-	(875)
กำไรจากการจำหน่ายเงินลงทุนระยะยาวอื่น	(36,505)	(65,957)	(20,851)
ขาดทุนจากการตัดจำหน่ายอุปกรณ์และสินทรัพย์ไม่มีตัวตน	246	3,859	309
ค่าเพื่อสินค้าเสื่อมสภาพ	2,532	(77)	(2,806)
ค่าเพื่อการด้อยค่าเงินลงทุนในบริษัทร่วม	3,178	6,500	-
ค่าเพื่อการด้อยค่าเงินลงทุนในบริษัทอื่น	12,332	15,609	(3,654)
โอนกลับค่าเพื่อการด้อยค่าอสังหาริมทรัพย์เพื่อการลงทุน	-	-	(19,723)
หนี้สงสัยจะสูญ	-	13,931	-
กำไรจากเงินลงทุนในบริษัทอื่นที่เลิกกิจการ	-	-	(224)
ส่วนแบ่งกำไรจากเงินลงทุนในบริษัทร่วม	(212,159)	(207,307)	(192,130)
ส่วนแบ่งกำไรจากเงินลงทุนในการร่วมค้า	(5,205)	(4,708)	-
เงินปันผลรับจากบริษัทอื่นและเงินลงทุนระยะยาวอื่น	(56,595)	(35,216)	(33,614)
ดอกเบี้ยรับ	(218,519)	(177,748)	(188,020)
ค่าใช้จ่ายดอกเบี้ย	6,620	10,404	13,195
สำรองผลประโยชน์ระยะยาวของพนักงาน	79,145	122,686	104,318
กำไรจากการดำเนินงานก่อนการเปลี่ยนแปลงในสินทรัพย์และหนี้สินดำเนินงาน	5,722,524	5,061,758	5,011,533

บริษัท ไทยเพรซิเดนท์ฟูดส์ จำกัด (มหาชน) และบริษัทย่อย
งบกระแสเงินสด (ต่อ)

(หน่วย : พันบาท)

	สำหรับปีสิ้นสุดวันที่		
	31 ธันวาคม 2561	31 ธันวาคม 2560	31 ธันวาคม 2559
สินทรัพย์จากการดำเนินงาน(เพิ่มขึ้น)ลดลง			
ลูกหนี้การค้าและลูกหนี้อื่น	(42,311)	(394,372)	(162,177)
สินค้าคงเหลือ	(25,917)	(129,662)	6,187
สินทรัพย์หมุนเวียนอื่น	28,385	8,636	5,788
สินทรัพย์ไม่หมุนเวียนอื่น	(7,770)	(10,314)	6,013
หนี้สินจากการดำเนินงานเพิ่มขึ้น(ลดลง)			
เจ้าหนี้การค้าและเจ้าหนี้อื่น	308,011	(226,399)	(2,697)
หนี้สินหมุนเวียนอื่น	(18,365)	(14,111)	(2,177)
หนี้สินไม่หมุนเวียนอื่น	468	199	57,922
สำรองผลประ โยชน์ระยะยาวของพนักงาน	(88,214)	(137,218)	(66,440)
เงินสดจากกิจกรรมดำเนินงาน	5,876,813	4,158,516	4,853,952
จ่ายภาษีเงินได้	(524,451)	(465,430)	(371,503)
เงินสดสุทธิจากกิจกรรมดำเนินงาน	5,352,362	3,693,086	4,482,449

บริษัท ไทยเพรซิเดนท์ฟูดส์ จำกัด (มหาชน) และบริษัทย่อย

งบกระแสเงินสด (ต่อ)

(หน่วย : พันบาท)

	สำหรับปีสิ้นสุดวันที่		
	31 ธันวาคม 2561	31 ธันวาคม 2560	31 ธันวาคม 2559
กระแสเงินสดจากกิจกรรมลงทุน			
เงินลงทุนชั่วคราวเพิ่มขึ้น	(3,831,269)	(4,937,628)	(5,148,230)
เงินลงทุนชั่วคราวลดลง	5,235,503	3,951,148	5,847,020
เงินฝากธนาคารที่มีภาระค้ำประกันเพิ่มขึ้น	(17,051)	-	-
เงินให้กู้ยืมระยะสั้นแก่กิจการที่เกี่ยวข้องกันเพิ่มขึ้น	(47,636)	-	-
เงินให้กู้ยืมระยะสั้นแก่กิจการที่เกี่ยวข้องกันลดลง	1,000	-	-
เงินให้กู้ยืมระยะสั้นแก่กิจการที่ไม่เกี่ยวข้องกันเพิ่มขึ้น	(250,000)	-	-
เงินลงทุนในบริษัทร่วมเพิ่มขึ้น	(1,009,444)	(13,907)	-
เงินลงทุนในบริษัทอื่นเพิ่มขึ้น	-	(138,013)	(14,463)
เงินลงทุนในบริษัทอื่นลดลง	-	400	21,336
เงินสืบทอดจากการรับคืนเงินลงทุนในบริษัทอื่นที่เลิกกิจการ	-	-	224
เงินสืบทอดจากการรับคืนเงินลงทุนในบริษัทร่วมของบริษัทย่อย	-	-	6,750
เงินจ่ายล่วงหน้าค่าหุ้นในบริษัทอื่นลดลง	76,907	11,875	(11,875)
เงินลงทุนระยะยาวอื่นเพิ่มขึ้น	(6,256,794)	(4,354,721)	(5,328,312)
เงินลงทุนระยะยาวอื่นลดลง	5,658,963	4,073,554	4,815,398
เงินปันผลรับจากบริษัทร่วม	74,684	76,732	70,957
เงินปันผลรับจากการร่วมค้า	4,680	819	-
เงินปันผลรับจากบริษัทอื่นและเงินลงทุนระยะยาวอื่น	40,399	34,890	33,401
ค่าความนิยมเพิ่มขึ้น	(41,272)	-	-
เงินปันผลรับโดยส่วนของผู้มีส่วนได้เสียที่ไม่มีอำนาจควบคุมของบริษัทย่อย	(448,504)	(451,200)	(437,383)
ซื้อที่ดิน อาคารและอุปกรณ์	(953,528)	(553,693)	(2,538,336)
เงินมัดจำเพื่อซื้อเครื่องจักรเพิ่มขึ้น	(36,079)	(1,272)	93,407
เงินสืบทอดจากการจำหน่ายที่ดิน อาคารและอุปกรณ์	10,958	8,544	13,777
เงินสืบทอดจากการจำหน่ายอสังหาริมทรัพย์เพื่อการลงทุน	-	54,000	2,700
เงินสืบทอดจากการจำหน่ายสินทรัพย์ไม่มีตัวตน	56	-	41
ซื้อสินทรัพย์ไม่มีตัวตน	(5,510)	(5,702)	(9,277)
เงินสดจ่ายเพื่อสิทธิการเช่า	-	-	(1,000)
ส่วนของผู้มีส่วนได้เสียที่ไม่มีอำนาจควบคุมของบริษัทย่อย			
เพิ่มขึ้นสุทธิจากการเปลี่ยนแปลงสัดส่วนเงินลงทุนของบริษัท	(22,889)	-	-
เงินรับล่วงหน้าค่าหุ้นจากผู้มีส่วนได้เสียที่ไม่มีอำนาจควบคุมของบริษัทย่อยเพิ่มขึ้น	-	20,678	-
เงินสืบทอดจากผู้มีส่วนได้เสียที่ไม่มีอำนาจควบคุมของบริษัทย่อย	10,100	-	7,433
เงินสดจ่ายค่าหุ้นจากการควบกิจการ	-	(52)	-
ส่วนเกินมูลค่าเงินลงทุนที่สูงกว่ามูลค่าตามบัญชีของบริษัทย่อย	(1,377,292)	-	-
ดอกเบี้ยรับ	209,951	182,565	177,353
เงินสดสุทธิใช้ไปในกิจกรรมลงทุน	(2,974,069)	(2,040,983)	(2,399,081)

บริษัท ไทยเพรซิเดนทึฟู้ดส์ จำกัด (มหาชน) และบริษัทย่อย
งบกระแสเงินสด (ต่อ)

(หน่วย : พันบาท)

	สำหรับปีสิ้นสุดวันที่		
	31 ธันวาคม 2561	31 ธันวาคม 2560	31 ธันวาคม 2559
กระแสเงินสดจากกิจกรรมจัดหาเงิน			
เงินกู้ยืมระยะสั้นจากสถาบันการเงินเพิ่มขึ้น	-	-	449,085
ชำระคืนเงินกู้ยืมระยะสั้นจากสถาบันการเงิน	-	-	(479,085)
เงินกู้ยืมระยะยาวจากกรรมการเพิ่มขึ้น	88,972	42,645	7,171
เงินกู้ยืมระยะยาวจากกรรมการลดลง	(95,564)	(48,818)	-
เงินกู้ยืมระยะยาวจากพนักงานลดลง	(80)	(5,546)	11,168
ชำระคืนหนี้สินตามสัญญาเช่าการเงิน	(83,228)	(74,184)	(35,760)
เงินปันผลจ่าย	(1,166,959)	(1,228,066)	(1,155,405)
จ่ายดอกเบี้ย	(6,620)	(10,404)	(13,195)
เงินสดสุทธิใช้ไปในกิจกรรมจัดหาเงิน	(1,263,479)	(1,324,373)	(1,216,021)
ผลต่างจากการแปลงค่าบการเงินที่เป็นเงินตราต่างประเทศเพิ่มขึ้น(ลดลง)	(16,100)	4,686	(5,968)
เงินสดและรายการเทียบเท่าเงินสดเพิ่มขึ้น(ลดลง)สุทธิ	1,098,714	332,416	861,379
เงินสดและรายการเทียบเท่าเงินสดคงเหลือ ณ วันต้นปี	2,777,379	2,444,963	1,583,584
เงินสดและรายการเทียบเท่าเงินสดคงเหลือ ณ วันสิ้นปี	3,876,093	2,777,379	2,444,963
ข้อมูลกระแสเงินสดเปิดเผยเพิ่มเติม			
รายการที่ไม่เกี่ยวข้องกับเงินสด			
เงินปันผลค้างรับ	16,197	326	213
เงินปันผลค้างจ่าย	193	103	192
ลูกหนี้จากการจำหน่ายที่ดิน อาคารและอุปกรณ์	748	-	-
เจ้าหนี้จากการซื้อที่ดิน อาคารและอุปกรณ์	38,780	28,048	112,984
เจ้าหนี้ตามสัญญาเช่าการเงิน - สุทธิจากดอกเบี้ยรอการตัดบัญชี	15,650	53,148	91,273

บริษัท ไทยเพรซิเดนทึฟู้ดส์ จำกัด (มหาชน) และบริษัทย่อย
อัตราส่วนทางการเงิน

		สำหรับปีสิ้นสุด		
		31 ธ.ค. 2561	31 ธ.ค. 2560	31 ธ.ค. 2559
อัตราส่วนสภาพคล่อง				
1. อัตราส่วนสภาพคล่อง (Current Ratio)	เท่า	4.46	5.07	4.04
2. อัตราส่วนสภาพคล่องหมุนเร็ว (Quick Ratio)	เท่า	3.90	4.54	3.59
อัตราส่วนแสดงประสิทธิภาพในการใช้สินทรัพย์				
3. อัตราการหมุนเวียนของสินทรัพย์ (Total Asset Turnover)	เท่า	0.74	0.75	0.79
4. อัตราการหมุนเวียนของสินทรัพย์ถาวร (Fixed Asset Turnover)	เท่า	2.67	2.50	2.29
5. อัตราการหมุนเวียนลูกหนี้การค้า (Account Receivable Turnover)	เท่า	6.07	5.97	6.51
6. ระยะเวลาเก็บหนี้เฉลี่ย (Average Collection Period)	วัน	60	61	56
7. อัตราการหมุนเวียนเจ้าหนี้การค้า (Account Payable Turnover)	เท่า	7.52	8.03	7.47
8. ระยะเวลาชำระหนี้เฉลี่ย (Average Payment Period)	วัน	49	45	49
9. อัตราส่วนหมุนเวียนสินค้าคงเหลือ (Inventory Turnover)	เท่า	10.56	10.62	11.42
10. ระยะเวลาขายสินค้าเฉลี่ย (Average Inventory Period)	วัน	35	34	32
11. วงจรเงินสด (Cash cycle)	วัน	46	50	39
อัตราส่วนที่แสดงถึงความเสี่ยงจากการกู้ยืม (Leverage Ratios)				
12. อัตราส่วนหนี้สินต่อส่วนของผู้ถือหุ้น (D/E Ratio)	เท่า	0.01	0.01	0.02
13. อัตราส่วนหนี้สินต่อส่วนของผู้ถือหุ้น (L/E Ratio)	เท่า	0.15	0.14	0.17
14. ความสามารถชำระดอกเบี้ย (Interest Coverage Ratio)	เท่า	380.38	250.12	227.32
อัตราส่วนแสดงความสามารถในการทำกำไร (Profitability Ratios)				
15. อัตรากำไรขั้นต้น (Gross Profit Margin)	%	35.25	33.64	33.93
16. อัตรากำไรสุทธิ	%	18.97	17.29	18.09
17. อัตราผลตอบแทนจากสินทรัพย์	%	16.03	14.48	15.83
18. อัตราผลตอบแทนผู้ถือหุ้น	%	20.78	19.14	21.65

14. คำอธิบายและการวิเคราะห์ฐานะการเงินและผลการดำเนินงาน

1. ผลการดำเนินงาน

1.1 รายได้จากการขาย

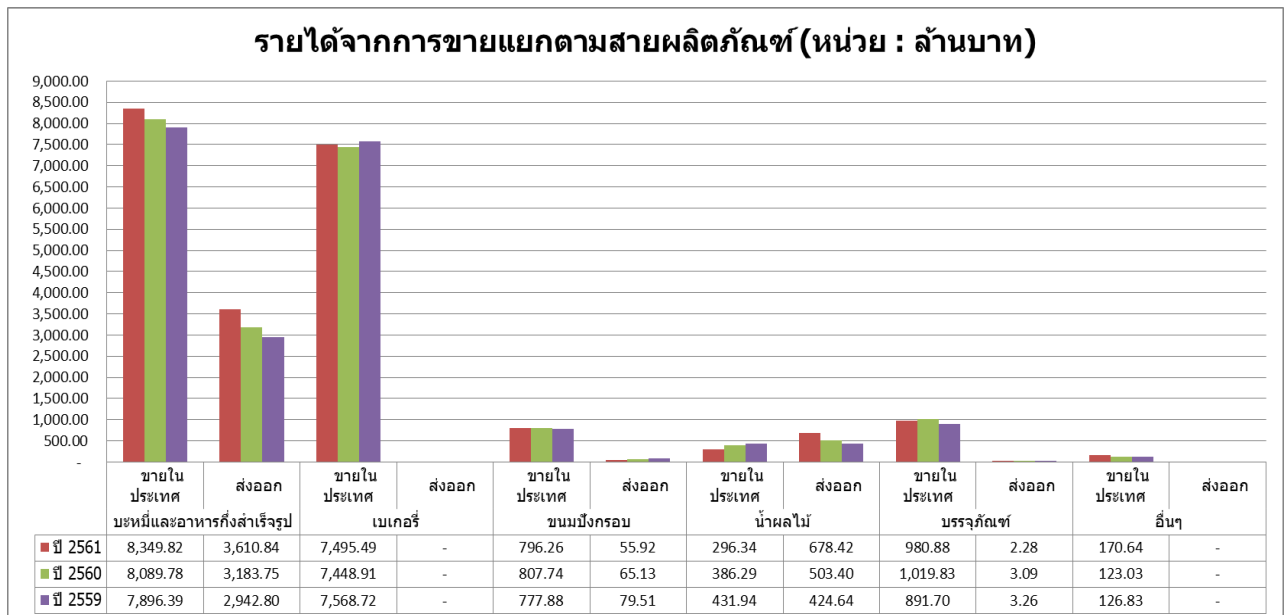
บริษัทฯ มียอดขายรวมสำหรับปี 2561 จำนวน 22,436.89 ล้านบาท เพิ่มขึ้น 805.94 ล้านบาท หรือร้อยละ 3.73 เมื่อเปรียบเทียบกับช่วงเดียวกันของปี 2560 โดยยอดขายรายได้จากการขายนี้ประกอบด้วย ยอดขายจาก PB จำนวน 7,495.49 ล้านบาท คิดเป็นสัดส่วนร้อยละ 33.40 ของยอดขายรวม โดยยอดขายในส่วนของบริษัท (TFMAMA) มีการเติบโตเพิ่มขึ้นจากช่วงเดียวกันของปีก่อนหน้าร้อยละ 5.35 สาเหตุหลักมาจากการเติบโตของตลาดต่างประเทศ และการเพิ่มสินค้าใหม่เข้าสู่ตลาดอย่างต่อเนื่อง ในขณะที่ยอดขายของ PB มีการปรับตัวเพิ่มขึ้นร้อยละ 0.63 เนื่องจากมีการปรับราคาขายสินค้าบางรายการ

รายได้จากการขายแยกตามสายผลิตภัณฑ์แต่ละบริษัท

ธุรกิจของบริษัทฯ มีโครงสร้างรายได้จากการขาย ดังต่อไปนี้

สายผลิตภัณฑ์	กลุ่มธุรกิจ	ดำเนินการโดย	% การถือหุ้นของ บริษัท	รายได้จากการขาย					
				สำหรับรอบปีสิ้นสุด 31 ธ.ค. 2561		สำหรับรอบปีสิ้นสุด 31 ธ.ค. 2560		สำหรับรอบปีสิ้นสุด 31 ธ.ค. 2559	
				ล้านบาท	%	ล้านบาท	%	ล้านบาท	%
ขนมและอาหารกึ่งสำเร็จรูป	อาหาร	บมจ.ไทยเพรซิเดนทึฟู้ดส์	-	11,961	53.31	11,273	52.11	10,839	51.26
		บจก.คาลอไทยเพรซิเดนทึฟู้ดส์ (บีดี)	55.00						
		บจก.ไทยเพรซิเดนทึฟู้ดส์ (อังกฤษ)	65.00						
		บจก.เพรซิเดนทึ ไรท์เอเอ็น	70.00						
เบเกอรี่	อาหาร	บมจ.เพรซิเดนทึเบเกอรี่	51.99	7,495	33.40	7,449	34.44	7,569	35.80
ขนมปังกรอบ	อาหาร	บมจ.ไทยเพรซิเดนทึฟู้ดส์	-	852	3.80	873	4.04	857	4.06
น้ำผลไม้	อาหาร	บจก.ไทซ์ฟู้ดส์	52.08	975	4.35	890	4.11	857	4.05
บรรจุภัณฑ์	บรรจุภัณฑ์	บจก.ไทยอันเป่า ผลิตภัณฑ์กระดาษ	51.00	983	4.38	1,023	4.73	895	4.23
		บจก.ไดอิชิ แพคเกจจิ้ง	50.10						
อื่นๆ	วัตถุดิบ	บจก.เพรซิเดนทึ ฟลาวมิลล์	60.00	171	0.76	123	0.57	127	0.60
	ลงทุน	บจก.เพรซิเดนทึ ดีเวนเจอร์	70.00						
รวม				22,437	100	21,631	100	21,144	100

รายได้จากการขายแยกตามสายผลิตภัณฑ์แต่ละบริษัทและพื้นที่



■ บะหมี่และอาหารกึ่งสำเร็จรูป

ตลาดในประเทศ

มีอัตราการเติบโตสำหรับรอบปีสิ้นสุดวันที่ 31 ธันวาคม 2561 ที่ร้อยละ 3.21 เมื่อเทียบกับปีก่อนหน้า โดยบะหมี่กึ่งสำเร็จรูป (เส้นเหลือง) เติบโตร้อยละ 4.02 โดยมีสาเหตุมาจากการพัฒนาผลิตภัณฑ์ และการดำเนินกิจกรรมทางการตลาดอย่างต่อเนื่อง และบริษัทมีการออกผลิตภัณฑ์ใหม่ ซึ่งได้รับการตอบรับจากผู้บริโภคในระดับที่น่าพอใจ ในขณะที่อาหารกึ่งสำเร็จรูป ได้แก่ เส้นขาว โจ๊ก และข้าวต้ม มียอดขายลดลงร้อยละ 3.33 ซึ่งเป็นผลกระทบจากการถูกลดพื้นที่วางสินค้าในห้างโมเดิร์นเทรด

ตลาดต่างประเทศ

มีอัตราการเติบโตสำหรับรอบปีสิ้นสุดวันที่ 31 ธันวาคม 2561 อยู่ที่ร้อยละ 13.41 เมื่อเทียบกับปีก่อนหน้า โดยบะหมี่กึ่งสำเร็จรูป เติบโตร้อยละ 11.34 และอาหารกึ่งสำเร็จรูปอื่นๆ มีอัตราการเติบโตร้อยละ 23.68 โดยยอดขายสำหรับตลาดในภูมิภาคเอเชียยังคงมีส่วนต่อ ยอดขายทั้งหมดสูงสุด ในขณะที่ตลาดในโซนยุโรป มีอัตราการเติบโตที่ดีที่สุดในปีที่ผ่านมา ซึ่งเป็นผลมาจากการปรับกลยุทธ์ด้านการตลาดและการจัดกิจกรรมส่งเสริมการขายร่วมกับตัวแทนจำหน่ายในต่างประเทศ ทำให้ผลิตภัณฑ์ของบริษัทเป็นที่รู้จักและยอมรับในตลาดโลกมากขึ้น

■ ผลิตภัณฑ์เบเกอรี่

ยอดขายของผลิตภัณฑ์เบเกอรี่มียอดขายสำหรับรอบปีสิ้นสุดวันที่ 31 ธันวาคม 2561 เพิ่มขึ้นร้อยละ 0.63 เมื่อเทียบกับปีก่อนหน้า ซึ่งเป็นผลมาจากการที่บริษัทได้มีการวางจำหน่ายผลิตภัณฑ์ใหม่ รวมถึงการจัดทำโฆษณาและรายการส่งเสริมการขายอย่างต่อเนื่อง เพื่อเพิ่มยอดขายและกระจายสินค้าให้ทั่วถึงผู้บริโภคมากขึ้น ประกอบกับการปรับราคาขายสินค้าบางรายการ

■ ผลิตภัณฑ์อื่น

สำหรับยอดขายโดยรวมของผลิตภัณฑ์อื่นๆ ซึ่งประกอบด้วย สินค้ากลุ่มขนมปังกรอบ บรรจุภัณฑ์ น้ำผลไม้ และอื่นๆ สำหรับรอบปีสิ้นสุดวันที่ 31 ธันวาคม 2561 มีอัตราการเติบโตที่ร้อยละ 2.48 โดยยอดขายน้ำผลไม้ ในต่างประเทศมีการขยายตัวที่ดีมาก ในขณะที่สินค้ากลุ่มขนมปังกรอบ บรรจุภัณฑ์ มียอดขายที่ลดลง เนื่องจากสถานะตลาดที่มีการแข่งขันที่รุนแรงมากขึ้น

1.2 ต้นทุนขาย

ต้นทุนขายสำหรับงวดปี 2561 มีจำนวน 14,528.33 ล้านบาท เพิ่มขึ้น 173.78 ล้านบาท หรือร้อยละ 1.21 เมื่อเปรียบเทียบกับช่วงเวลาเดียวกันของปีก่อน เนื่องจาก การใช้วัตถุดิบและบรรจุภัณฑ์ในการผลิตเพิ่มขึ้น ตามยอดขาย ประกอบกับราคาแป้งสาลีซึ่งเป็นวัตถุดิบหลักในการผลิตมีการปรับตัวขึ้นจากปีก่อนหน้าประมาณ ร้อยละ 10 อย่างไรก็ตามเมื่อเปรียบเทียบเป็นสัดส่วนต้นทุนขายต่อรายได้จากการขาย เท่ากับร้อยละ 64.75 ซึ่งต่ำกว่าปีก่อนหน้าร้อยละ 1.61

1.3 ค่าใช้จ่ายในการขายและบริหาร

ค่าใช้จ่ายในการขายและบริหาร มีจำนวน 3,627.78 ล้านบาท เพิ่มขึ้น 16.28 ล้านบาท คิดเป็น เพิ่มขึ้นร้อยละ 0.45 ค่าใช้จ่ายที่เพิ่มขึ้น มาจากค่าตอบแทนพนักงาน ได้แก่ เงินเดือน ค่าล่วงเวลา เบี้ยเลี้ยง ที่ สูงขึ้นตามจำนวนพนักงานและฐานเงินเดือนที่เพิ่มขึ้น และค่าใช้จ่ายทางการตลาด อย่างไรก็ตามอัตราค่าใช้จ่าย ในการขายและบริหารต่อรายได้จากการขายอยู่ที่ร้อยละ 16.17 ของรายได้ ซึ่งลดลงเล็กน้อยจากปีก่อนหน้า

1.4 ค่าไรสุทธิ

ปีที่ผ่านมาเป็นอีกปีที่บริษัทมีผลประกอบการที่ดี โดยบริษัทสามารถทำกำไรสุทธิส่วนที่เป็นของ ผู้ถือหุ้นของบริษัทฯ ได้เป็นจำนวน 3,404.40 ล้านบาท เพิ่มขึ้น 550.91 ล้านบาท คิดเป็นร้อยละ 19.31 เมื่อ เปรียบเทียบกับปีก่อน และมีอัตรากำไรสุทธิอยู่ที่ระดับร้อยละ 18.97 ของรายได้รวม ซึ่งมีสาเหตุหลักมาจาก ยอดขายที่เพิ่มขึ้น ในขณะที่บริษัทฯ สามารถควบคุมต้นทุนโดยรวม ให้อยู่ในระดับต่ำเมื่อเทียบกับยอดขาย

2. ฐานะการเงิน

2.1 สินทรัพย์

สินทรัพย์รวม ณ วันที่ 31 ธันวาคม 2561 มีจำนวน 30,841.57 ล้านบาท เพิ่มขึ้นจากสิ้นปีก่อน จำนวน 1,478.40 ล้านบาท หรือร้อยละ 5.03 ซึ่งประกอบด้วย สินทรัพย์หลักที่สำคัญ ได้แก่ สินทรัพย์ถาวรรวม 17,448.29 ล้านบาท คิดเป็นร้อยละ 56.57 ของสินทรัพย์รวม สินทรัพย์หมุนเวียน 13,393.28 ล้านบาท คิดเป็น ร้อยละ 43.43 ของสินทรัพย์รวม โดยรายการหลักที่เพิ่มขึ้นมาจาก รายการเงินสดและรายการเงินลงทุนระยะสั้น ที่สูงขึ้น จากการที่บริษัทฯ มีผลประกอบการที่ดีขึ้น และรายการเงินลงทุนในบริษัทร่วม ซึ่งเป็นการลงทุนใน ธุรกิจอสังหาริมทรัพย์

ลูกหนี้การค้าของบริษัทในปี 2561 มีจำนวน 3,693.64 ล้านบาท คิดเป็นสัดส่วนร้อยละ 11.98 ของสินทรัพย์รวม เพิ่มขึ้นจากปีก่อนร้อยละ 1.87 ซึ่งสืบเนื่องมาจากยอดขายของบริษัทที่เพิ่มขึ้น โดยลูกหนี้รายใหญ่ของบริษัทฯ สำหรับการขายในประเทศยังคงเป็น บริษัท สหพัฒน์ฟิวล จำกัด (มหาชน) มีระยะเวลาในการเก็บหนี้เฉลี่ย 60 วัน ซึ่งลดลงจากปีก่อน 1 วัน นอกจากนี้บริษัทฯ ได้กันสำรองค่าเผื่อนี้สงสัยจะสูญเป็นจำนวน 16.27 ล้านบาท ซึ่งเพียงพอสำหรับหนี้ที่มีอายุมากกว่า 3 เดือน โดยภาพรวม ลูกหนี้การค้าส่วนใหญ่ของบริษัทฯ ชำระหนี้การค้าตรงตามกำหนด ถึงแม้ว่าจะมีลูกหนี้การค้าต่างประเทศบางรายที่ชำระเงินล่าช้ากว่ากำหนดบ้าง แต่นับเป็นสัดส่วนต่ำมากเมื่อเทียบกับลูกหนี้การค้าทั้งหมด

สำหรับรายการสินค้าคงเหลือของบริษัทในปี 2561 มีจำนวน 1,375.93 ล้านบาท คิดเป็นสัดส่วนร้อยละ 4.46 ของสินทรัพย์รวม เพิ่มขึ้นจากปีก่อนร้อยละ 1.73 โดยในส่วนของสินค้าประเภทเบหมีกึ่งสำเร็จรูปมีอายุ การเก็บเฉลี่ย (Shelf life) 180 วัน ในขณะที่ระยะเวลาการขายสินค้าเฉลี่ยของบริษัทอยู่ที่ 34 วัน

2.2 หนี้สิน

หนี้สินรวมของบริษัทฯ ณ วันที่ 31 ธันวาคม 2561 มีจำนวน 4,018.62 ล้านบาท ซึ่ง เพิ่มขึ้นจากปลายปี 2560 จำนวน 312.66 ล้านบาท หรือร้อยละ 8.44 โดยสาเหตุหลักมาจากรายการเจ้าหนี้การค้าและค่าใช้จ่ายค้างจ่ายอื่นเพิ่มขึ้น จากการที่บริษัทฯ มียอดขายสินค้าที่เพิ่มขึ้น และรายการที่เพิ่มขึ้นส่วนใหญ่จะเป็นรายการค้างจ่ายเนื่องจากยังไม่ถึงกำหนดการชำระเงิน อย่างไรก็ตามหนี้สินส่วนใหญ่ของบริษัทฯ จัดเป็นหนี้สินหมุนเวียน ในขณะที่รายการหนี้สินระยะยาวมีสัดส่วนเพียง ร้อยละ 25.26 ของหนี้สินทั้งหมด และอัตราส่วนของหนี้สินต่อส่วนของผู้ถือหุ้น เท่ากับ 0.18 เท่า

2.3 ส่วนของผู้ถือหุ้น

ณ วันที่ 31 ธันวาคม 2561 ส่วนของผู้ถือหุ้นรวม มีจำนวน 26,822.96 ล้านบาท เพิ่มขึ้นจากสิ้นปี 2560 เป็นจำนวน 1,165.75 ล้านบาท หรือร้อยละ 4.54 เนื่องจากบริษัทฯ มีกำไรสุทธิเข้ามาในระหว่างงวด ในปี 2561 บริษัทฯ มีการจ่ายเงินปันผลจากผลการดำเนินงานประจำปี 2560 งวดครึ่งปีหลังจำนวน 537.42 ล้านบาท และจ่ายเงินปันผลระหว่างกาล จากผลการดำเนินงานงวดหกเดือน สิ้นสุดวันที่ 30 มิถุนายน 2561 จำนวน 629.73 ล้านบาท บริษัทฯ มีมูลค่าตามบัญชีรวมต่อหุ้นเพิ่มขึ้น 3.53 บาท จาก 77.82 บาท เป็น 81.35 บาท คิดเป็นร้อยละ 4.54

3. สภาพคล่องและความเหมาะสมของโครงสร้างเงินทุน

3.1 สภาพคล่อง

ในปี 2561 บริษัทฯ มีกระแสเงินสดสุทธิได้มาจากกิจกรรมดำเนินงาน จำนวน 5,352.36 ล้านบาท และมีกระแสเงินสดสุทธิใช้ไปในกิจกรรมลงทุน และจากการจัดหาเงินจำนวน 2,974.07 ล้านบาท และ 1,263.48 ล้านบาท ตามลำดับ ณ วันที่ 31 ธันวาคม 2561 มีเงินสดและรายการเทียบเท่าเงินสด จำนวน 3,876.09 ล้านบาท สูงกว่าปี 2560 เป็นเงิน 1,098.71 ล้านบาท โดยมีสาระสำคัญดังนี้

กระแสเงินสดสุทธิรับจากกิจกรรมดำเนินงาน จำนวน 5,352.36 ล้านบาท สาเหตุหลักได้มาจากกำไรจากการดำเนินงานก่อนภาษีเงินได้นิติบุคคล 4,932.52 ล้านบาท ซึ่งเพิ่มขึ้นจากปี 2560 คิดเป็นร้อยละ 16.47 บริษัทฯ มีกระแสเงินสดสุทธิใช้ไปในการลงทุนเป็นจำนวน 2,974.07 ล้านบาท ส่วนใหญ่จะเป็นการลงทุนในรายการเงินลงทุนในบริษัทร่วมเพิ่มขึ้น ซึ่งเป็นการขยายการลงทุนในธุรกิจอสังหาริมทรัพย์ ในขณะที่เดียวกันยังคงมีการลงทุนในรายการซื้ออุปกรณ์และเครื่องจักรการผลิตเพิ่มขึ้น นอกจากนี้กระแสเงินสดสุทธิใช้ไปจากกิจกรรมจัดหาเงินมีจำนวน 1,263.48 ล้านบาท โดยมีรายจ่ายหลักจากการจ่ายเงินปันผลจำนวน 1,166.96 ล้านบาท อย่างไรก็ตาม อัตราส่วนสภาพคล่องโดยรวมของบริษัทอยู่ในระดับที่ดีมาโดยตลอด โดยในปี 2561 อัตราส่วนสภาพคล่องและอัตราส่วนสภาพคล่องหมุนเร็วอยู่ที่ 4.09 เท่า และ 3.61 เท่า ตามลำดับ ซึ่งเพิ่มขึ้นจากปีก่อนหน้า และ CASH CYCLE ของบริษัทอยู่ที่ 41 วัน

3.2 ความเหมาะสมของโครงสร้างเงินทุน

อัตราส่วนหนี้สินที่มีภาระดอกเบี้ยต่อทุนบริษัทฯ ณ วันที่ 31 ธันวาคม 2561 คิดเป็น 0.02 เท่า ซึ่งอยู่ในระดับต่ำ ในขณะที่ความสามารถในการชำระดอกเบี้ยของบริษัทฯ อยู่ในระดับสูง โดยอยู่ที่ 160.17 เท่า ซึ่งสะท้อนให้เห็นถึงเสถียรภาพของโครงสร้างเงินทุนของบริษัทฯ ในการชำระหนี้

4. ค่าตอบแทนของผู้สอบบัญชี (งบการเงินเฉพาะกิจการ)

บริษัทฯ มีการจ่ายค่าตอบแทนการสอบบัญชี ดังนี้

- ค่าตอบแทนการสอบบัญชี จำนวน 2,760,000 บาท
- ค่าบริการอื่น ประกอบด้วย
 - ค่าตรวจสอบตามเงื่อนไขเฉพาะของบัตรส่งเสริมที่กำหนดโดยสำนักงานคณะกรรมการส่งเสริมการลงทุน จำนวน 800,000 บาท

5. รายจ่ายส่วนงานวิจัยและพัฒนา

บริษัทฯ มีหน่วยงานวิจัยและพัฒนา ซึ่งเป็นหน่วยงานที่รับผิดชอบด้านงานวิจัยและพัฒนาผลิตภัณฑ์อาหารถึงสำเร็จรูป ด้านการพัฒนาเทคโนโลยีด้านเครื่องจักรที่ใช้ในการผลิตสินค้า และด้านนวัตกรรมอาหาร โดยในปี 2561 มีรายจ่ายโดยภาพรวมของหน่วยงานวิจัยและพัฒนาของบริษัทฯ เป็นจำนวนทั้งสิ้น 28.7 ล้านบาท