

## ส่วนที่ 1 : การประกอบธุรกิจ

### 1. นโยบายและภาพรวมการประกอบธุรกิจ

บริษัท ไทยเพรซิเดนทึฟู้ดส์ จำกัด (มหาชน) (TFMAMA) เป็นบริษัทมหาชน ซึ่งจัดตั้งขึ้นตามกฎหมายไทยจากการจดทะเบียนควบบริษัทเมื่อวันที่ 16 ตุลาคม 2560 ระหว่าง บริษัท ไทยเพรซิเดนทึฟู้ดส์ จำกัด (มหาชน) (TF) และบริษัท เพรซิเดนทึไรซ์โปรดักส์ จำกัด (มหาชน) (PR) ได้รับมาซึ่งทรัพย์สิน หนังสือสิทธิหน้าที่และความรับผิดชอบทั้งหมดของทั้งสองบริษัทดังกล่าวโดยผลของกฎหมาย โดยมีบริษัท สหพัฒนาอินเตอร์โฮลดิ้ง จำกัด (มหาชน) ซึ่งเป็นบริษัทมหาชนที่จดทะเบียนจัดตั้งในประเทศไทยเป็นผู้ถือหุ้นรายใหญ่ บริษัทฯ ประกอบธุรกิจด้านการผลิตและจัดจำหน่ายผลิตภัณฑ์อาหาร ได้แก่ ผลิตภัณฑ์เบเกอรี่และอาหารกึ่งสำเร็จรูป ผลิตภัณฑ์เบเกอรี่ ขนมปังกรอบ น้ำผลไม้ และ บรรจุภัณฑ์

ปัจจุบันบริษัทฯ มีทุนจดทะเบียนและทุนชำระแล้วเท่ากับ 329,704,014 บาท แบ่งออกเป็นหุ้นสามัญจำนวนทั้งสิ้น 329,704,014 หุ้น มูลค่าที่ตราไว้หุ้นละ 1 บาท

#### 1.1 วิสัยทัศน์และพันธกิจ

##### • วิสัยทัศน์

“เป็นผู้นำระดับโลกในการผลิตผลิตภัณฑ์อาหารและแบรนด์สินค้าที่ผู้บริโภคยอมรับ และพึงพอใจให้มืออยู่ในทุกครัวเรือน โดยเป็นผลิตภัณฑ์อาหารที่มีความปลอดภัย และคุณภาพตามมาตรฐานระดับสากล ภายใต้การดำเนินธุรกิจที่สร้างสรรค์และรับผิดชอบต่อสังคมและสิ่งแวดล้อม เพื่อความยั่งยืน ”

##### • พันธกิจ

1. มุ่งเน้นให้ผู้บริโภคได้รับประโยชน์สูงสุด ด้วยผลิตภัณฑ์ที่มีคุณภาพ ราคาดี รสชาติอร่อย คำนึงถึงหลักโภชนาการที่ดี รวมทั้งความสะดวก และปลอดภัย ด้วยราคาที่เหมาะสม
2. พัฒนาบุคลากรให้มีความรู้ ความเชี่ยวชาญในการปฏิบัติงาน เพื่อพัฒนาองค์กรไปสู่องค์กรแห่งการเรียนรู้สำหรับทุกๆ คน
3. เพิ่มศักยภาพในการผลิตด้วยเทคโนโลยีทันสมัย ควบคู่กับการวิจัยและพัฒนาผลิตภัณฑ์ เพื่อสร้างนวัตกรรมทางอาหาร พร้อมด้วยระบบการบริหารจัดการที่มีประสิทธิภาพบนพื้นฐานของข้อมูลขนาดใหญ่ (Big Data)
4. มองหาโอกาส และช่องทางการตลาด เพื่อขยายธุรกิจให้เติบโตอย่างต่อเนื่อง ครอบคลุมในทุกภูมิภาคทั่วโลก
5. สร้างความไว้วางใจให้กับผู้มีส่วนได้ส่วนเสีย และให้ความสำคัญอย่างจริงจังในการรับผิดชอบต่อสังคม การดูแลรักษาทรัพยากรทางธรรมชาติ และสิ่งแวดล้อมโดยใช้หลักธรรมาภิบาลเพื่อพัฒนาอย่างยั่งยืน

• **ค่านิยม (Core Values) : Powers**

<u>P</u> articipation	ร่วมมือร่วมใจ
<u>O</u> rganization that learns	ใฝ่เรียนรู้
<u>W</u> orld class	สู่มาตรฐาน
<u>E</u> thics	ทำงานมีจริยธรรม
<u>R</u> esponsibility	ทำธุรกรรมมีความรับผิดชอบ
<u>S</u> ustainability	ประกอบธุรกิจยั่งยืน

## 1.2 การเปลี่ยนแปลงและพัฒนาการที่สำคัญ

การเปลี่ยนแปลงและพัฒนาการที่สำคัญ หลังการควบบริษัทระหว่าง TF กับ PR โดยมีผลทางกฎหมายนับตั้งแต่วันที่ 16 ตุลาคม 2560 เป็นต้นไป

### 16 ตุลาคม 2560

จดทะเบียนควบบริษัทต่อกระทรวงพาณิชย์และกรมสรรพากร และตลาดหลักทรัพย์แห่งประเทศไทยรับหุ้นสามัญของบริษัทฯ เป็นหลักทรัพย์ จดทะเบียนในตลาดหลักทรัพย์ฯ มีข้อมูลสำคัญ ดังนี้

- ชื่อบริษัท : บริษัท ไทยเพรซิเดนท์ฟู้ดส์ จำกัด (มหาชน)  
: THAI PRESIDENT FOODS PUBLIC COMPANY LIMITED
- เลขทะเบียนนิติบุคคล : 0107560000397
- ทุนจดทะเบียน : 329,704,014 บาท แบ่งออกเป็นหุ้นสามัญจำนวนทั้งสิ้น 329,704,014 หุ้น มูลค่าที่ตราไว้หุ้นละ 1 บาท
- ชื่อย่อหลักทรัพย์ : “TFMAMA”
- สถานประกอบกิจการของบริษัทฯ จำนวนรวม 6 แห่ง

สำนักงานใหญ่	: 304 ถนนศรีนครินทร์ แขวงหัวหมาก เขตบางกะปิ กรุงเทพฯ 10240
สาขาที่ 00001 (โรงงานศรีราชา)	: 601 หมู่ 11 ถนนสุขาภิบาล 8 ตำบลหนองขาม อำเภอสรีราชา จังหวัดชลบุรี 20230
สาขาที่ 00002 (โรงงานลำพูน)	: 99/9 หมู่ 5 ถนนลำพูน-ป่าซาง ตำบลป่าสัก อำเภอเมืองลำพูน จังหวัดลำพูน 51000
สาขาที่ 00003 (โรงงานระยอง)	: 43/244 หมู่ 4 ถนนห้วยปราบ-ปลวกแดง ตำบลมาบยางพร อำเภอปลวกแดง จังหวัดระยอง 21140
สาขาที่ 00004 (โรงงานบ้านโป่ง 1)	: 115 หมู่ 15 ถนนทรงพล ตำบลปากแรต อำเภอบ้านโป่ง จังหวัดราชบุรี 70110
สาขาที่ 00005 (โรงงานบ้านโป่ง 2)	: 158 หมู่ 15 ถนนทรงพล ตำบลปากแรต อำเภอบ้านโป่ง จังหวัดราชบุรี 70110

- โรงงานผลิตของบริษัทฯ ได้รับการรับรองด้านคุณภาพและมาตรฐานสากล ดังนี้

ใบรับรองมาตรฐาน	ข้อมูล
	มาตรฐานสุขลักษณะที่ดี ในการผลิต GMP (โรงงานศรีราชา ลำพูน ระยอง บ้านโป่ง)
	มาตรฐานระบบการจัดการความปลอดภัยอาหาร HACCP (โรงงานศรีราชา ลำพูน ระยอง บ้านโป่ง)
	มาตรฐานสากล ระบบการบริหารคุณภาพ ISO 9001 (โรงงานศรีราชา ลำพูน ระยอง บ้านโป่ง)
	มาตรฐานสากล ระบบการจัดการสิ่งแวดล้อม ISO 14001 (โรงงานศรีราชา ลำพูน ระยอง บ้านโป่ง)
	มาตรฐานห้องปฏิบัติการ ISO/IEC 17025 (โรงงานศรีราชา)
	มาตรฐานระบบการจัดการสุขลักษณะและความปลอดภัยอาหาร GMP/HACCP (กรมปศุสัตว์) (โรงงานระยอง ลำพูน)
	BRC Global Standard for Food Safety มาตรฐานความปลอดภัยอาหาร ขั้นสูง (โรงงานศรีราชา ลำพูน ระยอง บ้านโป่ง)
	CSR-DIW มาตรฐานความรับผิดชอบต่อสังคม (โรงงานศรีราชา ลำพูน ระยอง บ้านโป่ง)
	Workplace Conditions Assessment (WCA) มาตรฐานการประเมิน สภาพการทำงาน (โรงงานศรีราชา บ้านโป่ง 2)

 <p>กระทรวงพลังงาน Ministry of Energy</p>	<p>มาตรฐานการอนุรักษ์พลังงาน (โรงงานศรีราชา ลำพูน ระยอง บ้านโป่ง)</p>
 <p>Authorized Economic Operator</p>	<p>การรับรองสถานภาพการเป็นผู้นำของเข้า และผู้ส่งของออกระดับ มาตรฐานเออีโอ (Authorized Economic Operator : AEO) (โรงงานศรีราชา ลำพูน ระยอง บ้านโป่ง)</p>
 <p>Enabling responsible supply chains Sedex</p>	<p>มาตรฐานด้านหลักจริยธรรมในการดำเนินธุรกิจในระดับสากล Sedex Members Ethical Trade Audit/ Ethical Trading Initiative (SMETA -4 Pillars) จาก SGS (Thailand) Limited. (โรงงานระยอง บ้านโป่ง 2)</p>
  <p>THE ISLAMIC COMMITTEE OFFICE OF THAILAND</p>	<p>มาตรฐานการผลิตสินค้าฮาลาล (HALAL) (โรงงานระยอง บ้านโป่ง 1)</p>
 <p>THE KOSHER COUNCIL OF THAILAND</p>	<p>มาตรฐานการผลิตสินค้าโคเชอร์ (KOSHER) (โรงงานระยอง บ้านโป่ง 2)</p>
	<p>มาตรฐานฉลากคาร์บอนฟุตพริ้นท์ (Carbon Footprint) (โรงงานบ้านโป่ง)</p>
  <p>THAILAND TRUSTED QUALITY</p>	<p>มาตรฐานแรงงานไทย มรท.๘๐๐๑ (TLS 8001) (โรงงานศรีราชา ลำพูน ระยอง)</p>
 <p>สผอ</p>	<p>มาตรฐานผลิตภัณฑ์อุตสาหกรรม (TISI -มอก.271) (โรงงานศรีราชา ลำพูน)</p>
 <p>FAIRTRADE</p>	<p>มาตรฐานการผลิตสินค้าแฟร์เทรด (Fair Trade) (โรงงานบ้านโป่ง 2)</p>
 	<p>มาตรฐานการผลิตสินค้าออร์แกนิกหรือสินค้าเกษตรอินทรีย์ (Organic) (โรงงานบ้านโป่ง 2)</p>

บริษัทฯ ได้รับการรับรองและเป็นสมาชิกแนวร่วมปฏิบัติของภาคเอกชนไทยในการต่อต้านการทุจริต จากสมาคมส่งเสริมสถาบันกรรมการบริษัทไทย (IOD) ตามสิทธิต่อเนื่องจาก บริษัท ไทยเพรซิเดนทึ่ฟู้ดส์ จำกัด (มหาชน) (TF) และ บริษัท เพรซิเดนทึ่ไรซ์โปรดักส์ จำกัด (มหาชน) (PR) ซึ่งทั้งสองบริษัท ได้รับประกาศนียบัตรการรับรองและเป็นสมาชิกแนวร่วมฯ ดังกล่าวแล้ว เมื่อวันที่ 22 กรกฎาคม 2559 ทั้งนี้ที่ประชุมคณะกรรมการบริษัทฯ ครั้งที่ 1/2560 เมื่อวันที่ 16 ตุลาคม 2560 ได้มีมติอนุมัตินโยบายการต่อต้านคอร์รัปชัน และข้อปฏิบัติตามนโยบายต่อต้านการคอร์รัปชัน ที่ยังคงการปฏิบัติตามนโยบายและระบบงานที่ผ่านกระบวนการรับรองแล้วทุกประการ

**18 ตุลาคม 2560** ตลาดหลักทรัพย์แห่งประเทศไทยให้ผู้ถือหุ้นและนักลงทุนเริ่มทำการซื้อขายหลักทรัพย์ใหม่ “TFMAMA” ได้เป็นวันแรก

### การเปลี่ยนแปลงและพัฒนาการที่สำคัญ 3 ปี ก่อนการควบบริษัท

#### บริษัท ไทยเพรซิเดนทึ่ฟู้ดส์ จำกัด (มหาชน) (TF)

- ปี 2558 ปรับเปลี่ยนการทำตลาด โดยใช้ Presenter คุณอัม-พัชราภา ไชยเชื้อ โฆษณาสินค้าในรสชาติต้มยำกุ้ง, ต้มยำกุ้งน้ำข้น และเย็นตาโฟต้มยำหม้อไฟ นับเป็นการเปลี่ยนแปลงในด้านการโฆษณาเมื่อเทียบกับหลายปีที่ผ่านมา ส่งผลให้ภาพรวมธุรกิจมียอดขายเติบโตในช่วงมีโฆษณาเพิ่มขึ้นร้อยละ 8 จากปีก่อน โดยกลยุทธ์การโฆษณาครั้งนี้ส่งผลให้รสชาติเย็นตาโฟต้มยำหม้อไฟ เติบโตสูงถึงร้อยละ 40 และในช่วงไตรมาส 3-4 มีการกระตุ้นตลาดโดยการออกแคมเปญ Lucky Draw โดยใช้ชื่อว่า “มาอร่อยออกรถ แจกริไว์ทุกเดือน แจกทองทุกวัน” ด้วยการจับมือร่วมกับ บริษัท โตโยต้า มอเตอร์ ประเทศไทย จำกัด นับเป็นการสร้างพันธมิตรที่ส่งผลให้เกิดการจดจำตราสินค้าได้อย่างดีเยี่ยม ส่งผลให้แคมเปญนี้มีการเติบโตในช่วงการจัดแคมเปญ เพิ่มขึ้นร้อยละ 3.1 จากปีก่อน
- ปี 2559 เพื่อเป็นการต่อยอดการขายสินค้าประเภทเส้นบะหมี่ของ TF ประกอบกับการขยายตัวของตลาดร้านราเมนญี่ปุ่น ซึ่งมีการขยายตัวอย่างต่อเนื่อง TF จึงได้มีการร่วมทุนกับบริษัท โคราคุเอ็น โฮลดิ้ง คอร์ปอเรชั่น (KOURAKUEN HOLDINGS CORPORATION) ซึ่งเป็นเจ้าของร้านอาหารญี่ปุ่น “โคราคุเอ็น ราเมน” (Kourakuen Ramen) ที่มียอดขายอันดับ 1 ในประเทศญี่ปุ่น โดยได้จัดตั้งบริษัท เพรซิเดนทึ่ โคราคุเอ็น จำกัด (PRESIDENT KOURAKUEN CO.,LTD.) เพื่อประกอบกิจการร้านอาหารราเมนในประเทศไทย โดยมีทุนจดทะเบียน 25 ล้านบาท ซึ่งบริษัท ไทยเพรซิเดนทึ่ฟู้ดส์ จำกัด (มหาชน) ถือหุ้นร้อยละ 70 และ บริษัท โคราคุเอ็น โฮลดิ้ง คอร์ปอเรชั่น จำกัด ถือหุ้นร้อยละ 14 ปัจจุบันร้านอาหารญี่ปุ่น “โคราคุเอ็น ราเมน” (Kourakuen Ramen) มี 2 สาขาที่ “Gateway Ekkamai Shopping Centre” และที่ “J-Park ศรีราชา” โดยมีเป้าหมายที่จะขยายสาขาให้ได้มากกว่า 30 สาขา ภายในระยะเวลา 5 ปี
- ปี 2559 TF ได้ยื่นขอการรับรองและเป็นสมาชิกแนวร่วมปฏิบัติของภาคเอกชนไทยในการต่อต้านทุจริต เมื่อวันที่ 30 พฤษภาคม 2559 และ TF ได้ผ่านกระบวนการรับรองและเป็นสมาชิกแนวร่วมปฏิบัติของภาคเอกชนไทยในการต่อต้านทุจริต ประจำปีไตรมาส 2/2559 จากสมาคมส่งเสริมสถาบันกรรมการบริษัทไทย (IOD) เป็นที่เรียบร้อยแล้ว เมื่อวันที่ 22 กรกฎาคม 2559

- ปี 2560 TF ได้ดำเนินการเข้าซื้อหุ้นสามัญบางส่วนในบริษัท เพรซิเดนทึ่ เบเกอร์ จำกัด (มหาชน) (PB) โดยการทำคำเสนอซื้อหลักทรัพย์ทั้งหมดใน PB ร่วมกับ บริษัท สหพัฒนาอินเตอร์โฮลดิ้ง จำกัด (มหาชน) (SPI) (Co-Tender Offer) ตามหลักเกณฑ์ของประกาศคณะกรรมการกำกับตลาดทุนที่ ทจ. 12/2554 เรื่อง หลักเกณฑ์ เงื่อนไข และวิธีการในการเข้าถือหลักทรัพย์เพื่อครอบงำกิจการลงวันที่ 13 พฤษภาคม 2554 (รวมทั้งที่ได้แก้ไขเพิ่มเติม) (ประกาศ ทจ. 12/2554) ทั้งนี้ TF ได้ทำการรับซื้อหุ้นสามัญใน PB เป็นสัดส่วนครึ่งหนึ่งของจำนวนหุ้นที่มีผู้ตอบรับคำเสนอซื้อในการทำคำเสนอซื้อหลักทรัพย์ทั้งหมดใน PB ร่วมกับ SPI ดังกล่าว การทำคำเสนอซื้อหุ้นสามัญทั้งหมดใน PB ร่วมกับ SPI ดังกล่าวข้างต้นเป็นส่วนหนึ่งของการดำเนินการตามแผนธุรกิจของบริษัทที่เกี่ยวข้องในเครือสหพัฒน์ที่ประกอบธุรกิจหลักด้านอาหาร

#### **บริษัท เพรซิเดนทึ่ไรซ์โปรดักส์ จำกัด (มหาชน) (PR)**

- ปี 2558 PR ได้พัฒนาสินค้าใหม่มาอย่างต่อเนื่อง และได้ออกสินค้าใหม่หลายรายการเพื่อส่งออกไปจำหน่ายยังต่างประเทศที่สำคัญ ได้แก่ MAMA Instant Rice Noodles Soup Spicy Shrimp Flavor, MAMY Rice Pasta, MAMA Bowl Rice Noodles Tom Yum Goong, MAMA Rice Noodles Phnom Penh Style, MAMA Instant Rice Noodles Vegetable Flavor, MAMA Instant Rice Noodles Stew Beef Flavor และ MAMA Instant Rice Noodles Chicken Flavor เป็นต้น
- ปี 2559 PR ได้ยื่นขอการรับรองและเป็นสมาชิกแนวร่วมปฏิบัติของภาคเอกชนไทยในการต่อต้านทุจริตเมื่อวันที่ 7 มิถุนายน 2559 และ PR ได้ผ่านกระบวนการรับรองและเป็นสมาชิกแนวร่วมปฏิบัติของภาคเอกชนไทยในการต่อต้านทุจริต ประจำปี 2559 จากสมาคมส่งเสริมสถาบันกรรมการบริษัทไทย (IOD) เป็นที่เรียบร้อยแล้ว เมื่อวันที่ 22 กรกฎาคม 2559
- ปี 2560 PR มีการเปลี่ยนแปลงโครงสร้างการถือหุ้นของผู้ถือหุ้นรายใหญ่จากบริษัท เพรซิเดนทึ่โฮลดิ้ง จำกัด (PH) ซึ่งเป็นผู้ถือหุ้นรายใหญ่เดิม เป็น SPI เมื่อวันที่ 8 มิถุนายน 2560 ตามที่ SPI ได้รับโอนกิจการทั้งหมดมาจาก PH นอกจากนี้ SPI ได้ทำคำเสนอซื้อหลักทรัพย์ของ PR ตามหน้าที่ภายหลังการได้หุ้นสามัญใน PR มาจากการรับโอนกิจการทั้งหมดของ PH จนมีสัดส่วนการถือหุ้นใน PR ข้ามจุดที่จะต้องทำคำเสนอซื้อหลักทรัพย์ทั้งหมดของกิจการ (Mandatory Tender Offer) ตามหลักเกณฑ์ของประกาศ ทจ. 12/2554 ตั้งแต่วันที่ 21 มิถุนายน – 26 กรกฎาคม 2560 ที่ผ่านมา

#### **การควบบริษัทระหว่าง TF และ PR**

ที่ประชุมสามัญผู้ถือหุ้นของ TF และ PR ได้มีมติอนุมัติการควบบริษัทระหว่าง TF และ PR เมื่อวันที่ 25 เมษายน 2560 เพื่อการเสริมสร้างศักยภาพการแข่งขัน ต่อ ยอดธุรกิจ และเพิ่มศักยภาพในการผลิตและการบริหารจัดการ เนื่องจาก TF และ PR เป็นบริษัทที่มีลักษณะการดำเนินธุรกิจที่มีความต่อเนื่องกันและมีผลิตภัณฑ์ที่คล้ายกัน โดยบริษัทจะเป็นบริษัทหลัก (Flagship Company) ในเครือสหพัฒน์ที่ประกอบธุรกิจหลักด้านอาหาร ซึ่งรวมถึง อาหารสำเร็จรูปภายใต้เครื่องหมายการค้า “มามา” ทั้งหมด และธุรกิจอื่นๆ รวมถึงขนมปังกรอบ น้ำ

ผลไม้ ขนอมปิงและเบเกอร์ และบรรจภัณฑ์ เป็นต้น โดย TF และ PR ได้จดทะเบียนควบบริษัทในวันที่ 16 ตุลาคม 2560 บริษัทใหม่ที่เกิดจากการควบบริษัทได้แก่ บริษัท ไทยเพรซิเดนทึฟูลส์ จำกัด (มหาชน) (“TFMAMA”) ได้รับโอนไปซึ่งทรัพย์สิน หนี้สิน สิทธิ หน้าที่และความรับผิดชอบของ TF และ PR โดยผลของกฎหมาย

#### การดำเนินการเกี่ยวเนื่องกับการควบบริษัท

- |                 |   |
|-----------------|---|
| 15 มีนาคม 2560  | คณะกรรมการบริษัทของ TF และ PR ได้มีมติอนุมัติให้นำเสนอต่อที่ประชุมผู้ถือหุ้นเพื่อพิจารณาอนุมัติการควบบริษัท   |
| 25 เมษายน 2560  | ที่ประชุมผู้ถือหุ้นของ TF และ PR ได้มีมติอนุมัติการควบบริษัท  |
| 26 เมษายน 2560  | TF ขายหุ้นที่ถืออยู่ใน PR จำนวนทั้งหมด 1,806,250 หุ้นให้แก่ กรรมการของ TF 4 ราย   |
| 3 พฤษภาคม 2560  | TF จดทะเบียนลดทุนจดทะเบียนจาก 240,000,000 บาท เหลือ 180,000,000 บาท   |
| 16 สิงหาคม 2560 | คณะกรรมการบริษัทของ TF และ PR อนุมัติให้นำเสนอต่อที่ประชุมผู้ถือหุ้นร่วมระหว่าง TF และ PR เพื่อพิจารณาเรื่องต่างๆ ของบริษัทใหม่ที่เกิดจากการควบบริษัท   |
| 11 ตุลาคม 2560  | ที่ประชุมผู้ถือหุ้นร่วมระหว่าง TF และ PR อนุมัติเรื่องต่างๆ ของบริษัทใหม่ที่เกิดจากการควบบริษัท   |
| 16 ตุลาคม 2560  | จดทะเบียนควบบริษัทต่อกระทรวงพาณิชย์เป็นบริษัท ไทยเพรซิเดนทึฟูลส์ จำกัด (มหาชน) โดยตลาดหลักทรัพย์แห่งประเทศไทย (ตลาดหลักทรัพย์ฯ) รับหุ้นสามัญของบริษัทฯ เป็นหลักทรัพย์จดทะเบียนในตลาดหลักทรัพย์ฯ |
| 18 ตุลาคม 2560  | เริ่มซื้อขายหลักทรัพย์ “TFMAMA”   |

#### **ปี 2561** มีการเปลี่ยนแปลงพัฒนาการที่สำคัญ ดังนี้

1. การลงทุนเพิ่มสัดส่วนในบริษัทย่อย PB ตามที่ประชุมคณะกรรมการบริษัทฯ ครั้งที่ 8/2561 ประชุมเมื่อวันที่ 15 สิงหาคม 2561 ได้มีมติอนุมัติการเข้าทำคำเสนอซื้อหลักทรัพย์ทั้งหมดของ บริษัท เพรซิเดนทึฟูลส์ จำกัด (มหาชน) (PB) โดยสมัครใจ (Voluntary Tender Offer) ซึ่งมีข้อมูลที่สำคัญ ดังนี้
  - ผลประโยชน์ที่คาดว่าจะเกิดกับบริษัทฯ
    - PB จะมีสถานะเป็นบริษัทย่อยของบริษัทฯ อย่างชัดเจนโดยสมบูรณ์จากการที่บริษัทมีสัดส่วนการถือหุ้นใน PB มากกว่าร้อยละ 50 โดยที่การรวมงบการเงิน (Consolidation) ของบริษัท PB เข้ามาในงบการเงินรวมของบริษัทฯ ในอนาคตจะมีต้องอ้างอิงกับปัจจัยอื่นๆ
    - เป็นการบริหารเงินสดส่วนเกินที่มีประสิทธิภาพของบริษัทฯ โดยมีผลตอบแทนในรูปของเงินปันผลที่มีความสม่ำเสมอ
    - เป็นการเพิ่มสัดส่วนการถือหุ้นในบริษัทที่เป็นผู้นำของอุตสาหกรรมเบเกอรี่ของประเทศไทย ซึ่งสามารถสร้างผลกำไรได้อย่างต่อเนื่องและมีความผันผวนต่ำเมื่อเทียบกับอุตสาหกรรมอื่น
  - คำเสนอซื้อหลักทรัพย์ (แบบ 247-4) ยื่นเมื่อวันที่ 29 สิงหาคม 2561
    - ราคาเสนอซื้อหุ้นสามัญ PB ในราคาหุ้นละ 61.16 บาท



- ระยะเวลาสั่งซื้อทั้งสิ้น 45 วันทำการตั้งแต่วันที่ 3 กันยายน 2561 ถึงวันที่ 6 พฤศจิกายน 2561
  - กำหนดชำระราคาค่าหุ้นให้ในวันที่ 8 พฤศจิกายน 2561
  - รายงานผลการรับซื้อหุ้นสามัญของบริษัท PB ได้เป็นจำนวน 22,893,816 หุ้น หรือร้อยละ 5.09 ดังนั้น ณ ปัจจุบันบริษัทฯ ได้ถือหุ้นสามัญในบริษัท PB รวมจำนวนทั้งสิ้น 233,956,616 หุ้น หรือคิดเป็นร้อยละ 51.99 เมื่อเทียบกับจำนวนหุ้นที่จำหน่ายได้แล้วทั้งหมดของบริษัท PB โดยบรรลุตามวัตถุประสงค์ของบริษัทฯ จากการเข้าทำคำเสนอซื้อหลักทรัพย์ PB ในครั้งนี้
2. การลงทุนตั้งบริษัทย่อยแห่งใหม่ ตามที่ประชุมคณะกรรมการบริษัทฯ ครั้งที่ 7/2561 เมื่อวันที่ 23 กรกฎาคม 2561 ได้มีมติอนุมัติให้บริษัทฯ ลงทุนจัดตั้งบริษัทย่อยแห่งใหม่ 1 แห่ง คือ บริษัท เพรซิเดนท์ ดี เวนเจอร์ จำกัด ประเภทธุรกิจ ลงทุน และ/หรือ ให้กู้ยืมเงิน ในธุรกิจอสังหาริมทรัพย์ ในสัดส่วนการลงทุน ร้อยละ 70 ของทุนจดทะเบียน หรือคิดเป็นจำนวนเงินลงทุน 707,000,000 บาท วัตถุประสงค์เพื่อเพิ่มประเภทธุรกิจของบริษัทฯ โดยได้รับผลตอบแทนในรูปของเงินปันผล
  3. บริษัทฯ ได้พัฒนาสินค้าใหม่อย่างต่อเนื่องและในปี 2561 ได้ออกผลิตภัณฑ์ใหม่หลายรายการเพื่อจำหน่ายทั้งในประเทศและส่งออกไปยังต่างประเทศ ประกอบด้วย
    - กลุ่มประเภทบะหมี่กึ่งสำเร็จรูป อาทิ บะหมี่กึ่งสำเร็จรูปแบบแห้งตรามามา ออเรียนทัลลิค ตูเชน 3 รสชาติ คือ รสฮอตโคเรียน รสกุ้งผัดซอสต้มยำ รสผัดไข่เค็ม Mama Brand Oriental Style Instant Noodles Yellow Curry Flavour (Jumbo Pack)
    - กลุ่มเส้นขาวและโจ๊กกึ่งสำเร็จรูปตรามามา อาทิ ก๋วยเตี๋ยวกึ่งสำเร็จรูปชนิดถ้วยรสเผ็ดแซ่บ โจ๊กกึ่งสำเร็จรูปรสต้มยำกุ้ง
    - กลุ่มขนมปัง อาทิ ผลิตภัณฑ์เวเฟอร์ ตราบิสชิน 2 รสชาติ คือ ไข่ครีมกลั่นเมลอนญี่ปุ่น และ กลิ่นบลูเบอร์รี่ และผลิตภัณฑ์บิสกิต ตราโฮมมี่ 3 รสชาติ คือ รสบัดเตอร์กาลีค รสต้มยำกุ้ง และ รสออริกาโน่
  4. บริษัทฯ ได้รับการประเมินจากสมาคมส่งเสริมผู้ลงทุนไทย ในการจัดประชุมสามัญผู้ถือหุ้นประจำปี 2561 (AGM 2561) ในระดับ “ดีเยี่ยม” โดยได้รับคะแนนเต็ม 100 คะแนน
  5. บริษัทฯ ได้ผลการประเมินการกำกับดูแลกิจการของบริษัทจดทะเบียนในตลาดหลักทรัพย์ ประจำปี 2561 (Corporate Governance Report of Thai Listed Companies 2018) ซึ่งจัดโดยสมาคมส่งเสริมสถาบันกรรมการบริษัทไทย (IOD) ในระดับ “ดีมาก” (Very Good CG Scoring)
  6. ในปี 2561 บริษัทฯ ได้รับรางวัลแห่งความสำเร็จด้านความรับผิดชอบต่อสังคม ด้วยความมุ่งมั่นในการประกอบธุรกิจ โดยคำนึงถึงผลกระทบต่อชุมชนและสิ่งแวดล้อม รวมถึงผลประโยชน์ของผู้มีส่วนได้เสีย เป็นสำคัญอย่างต่อเนื่องส่งผลให้บริษัทฯ ได้รับรางวัลต่างๆ ดังนี้
    1. ได้รับการคัดเลือกจากสถาบันไทยพัฒน์ให้เข้าอยู่ใน Universe ของกลุ่มหลักทรัพย์ที่มีความโดดเด่นในการดำเนินธุรกิจอย่างยั่งยืน ESG 100 for 2018 (Environmental, Social and Governance) ประจำปี 2561



2. ได้รับการรับรอง “มาตรฐานแรงงานไทย (มรท.๘๐๐๑-๒๕๕๓) ระดับพื้นฐาน” จากคณะผู้แทนสำนักงานสวัสดิการและคุ้มครองแรงงาน กระทรวงแรงงาน
3. ได้รับมอบใบรับรอง “มาตรฐานการป้องกันและแก้ไขปัญหายาเสพติดในสถานประกอบการ (มยส.)” จากกรมสวัสดิการและคุ้มครองแรงงาน กระทรวงแรงงาน
4. ผลิตภัณฑ์ “มาม่า” ได้รับรางวัลการจัดอันดับให้เป็นแบรนด์ยอดนิยมอันดับ 1 ของประเทศไทย ประเภทหมีกึ่งสำเร็จรูป “Marketeer No.1 Brand Thailand 2018” จากการสำรวจผู้บริโภคโดยนิตยสารมาร์เก็ตชีร์ ร่วมกับ VDO Research
5. แบรนด์ “มาม่า” ได้รับรางวัลการยอมรับให้เป็นแบรนด์ที่ครองความน่าเชื่อถืออันดับ 1 ในกลุ่มสินค้าหมีกึ่งสำเร็จรูป “Thailand’s Most Admired Brand 18” จากการสำรวจของนิตยสารแบรนด์เจจ ร่วมกับสถาบันการศึกษาชั้นนำของประเทศ

#### ปี 2562 มีการเปลี่ยนแปลงพัฒนาการที่สำคัญ ดังนี้

- ที่ประชุมคณะกรรมการบริษัทฯ ครั้งที่ 6/2562 เมื่อวันที่ 19 มิถุนายน 2562 ได้มีมติอนุมัติให้บริษัทฯ ซื้อหุ้นสามัญบริษัท เพอร์ซิเดนส์อินเตอร์ฟู้ด จำกัด จำนวน 153,000 หุ้น ราคาหุ้นละ 60 บาท จำนวนเงิน 9,180,000 บาท จากบริษัท สหพัฒนาอินเตอร์โฮลดิ้ง จำกัด (มหาชน) ซึ่งเป็นผู้ถือหุ้นรายใหญ่ของบริษัทฯ (บุคคลที่เกี่ยวข้องกัน) ทำให้บริษัทฯ มีสัดส่วนการถือหุ้นในบริษัทดังกล่าวเพิ่มขึ้นเป็นร้อยละ 59.67 ของทุนจดทะเบียน (เดิมบริษัทฯ มีสัดส่วนการถือหุ้นที่ร้อยละ 8.67) และส่งผลให้มีสถานะเป็นบริษัทย่อยของบริษัทฯ โดยประโยชน์ที่คาดว่าจะได้รับจากการลงทุน คือ การได้รับผลตอบแทนในรูปแบบของเงินปันผล
- ที่ประชุมคณะกรรมการบริษัทฯ ครั้งที่ 9/2562 เมื่อวันที่ 18 กันยายน 2562 ได้มีมติอนุมัติการลงทุนร่วมกับบริษัทในกลุ่มสหพัฒน์จัดตั้งบริษัทใหม่ คือ บริษัท สห แคลปีดอล ทาวเวอร์ จำกัด ประเภทธุรกิจพัฒนาอสังหาริมทรัพย์ ในสัดส่วนการลงทุนร้อยละ 15 ของทุนจดทะเบียน หรือคิดเป็นจำนวนเงินลงทุน 300 ล้านบาท โดยประโยชน์ที่คาดว่าจะได้รับจากการลงทุน คือ การได้รับผลตอบแทนในรูปแบบของเงินปันผล ณ สิ้นปี 2562 บริษัทฯ ได้จ่ายเงินลงทุนตามที่เรียกชำระแล้วทั้งสิ้นเป็นจำนวนเงิน 75 ล้านบาท
- ที่ประชุมคณะกรรมการบริษัทฯ ครั้งที่ 9/2559 เมื่อวันที่ 21 กันยายน 2559 ได้มีมติอนุมัติการลงทุนจัดตั้งบริษัทใหม่ในประเทศเมียนมาชื่อ บริษัท อีระวดี ซัคเซส เวนเจอร์ ฟู้ดส์ จำกัด โดยมีทุนจดทะเบียน 10 ล้านดอลลาร์สหรัฐอเมริกาหรือเทียบเท่าประมาณ 350 ล้านบาท บริษัทฯ มีสัดส่วนการลงทุน 51% ของทุนจดทะเบียน ณ วันที่ 31 ธันวาคม 2562 บริษัทฯ ได้จ่ายค่าหุ้นจำนวน 51 เหรียญสหรัฐฯ นอกจากนี้ได้ชำระค่าหุ้นไว้ล่วงหน้าเป็นจำนวนเงิน 3,059,949 เหรียญสหรัฐฯ (เทียบเท่า 96 ล้านบาท)
- บริษัทฯ ได้พัฒนาสินค้าใหม่มาอย่างต่อเนื่องและในปี 2562 ได้ออกผลิตภัณฑ์ใหม่หลายรายการเพื่อจำหน่ายทั้งในประเทศและส่งออกไปยังต่างประเทศ ประกอบด้วย

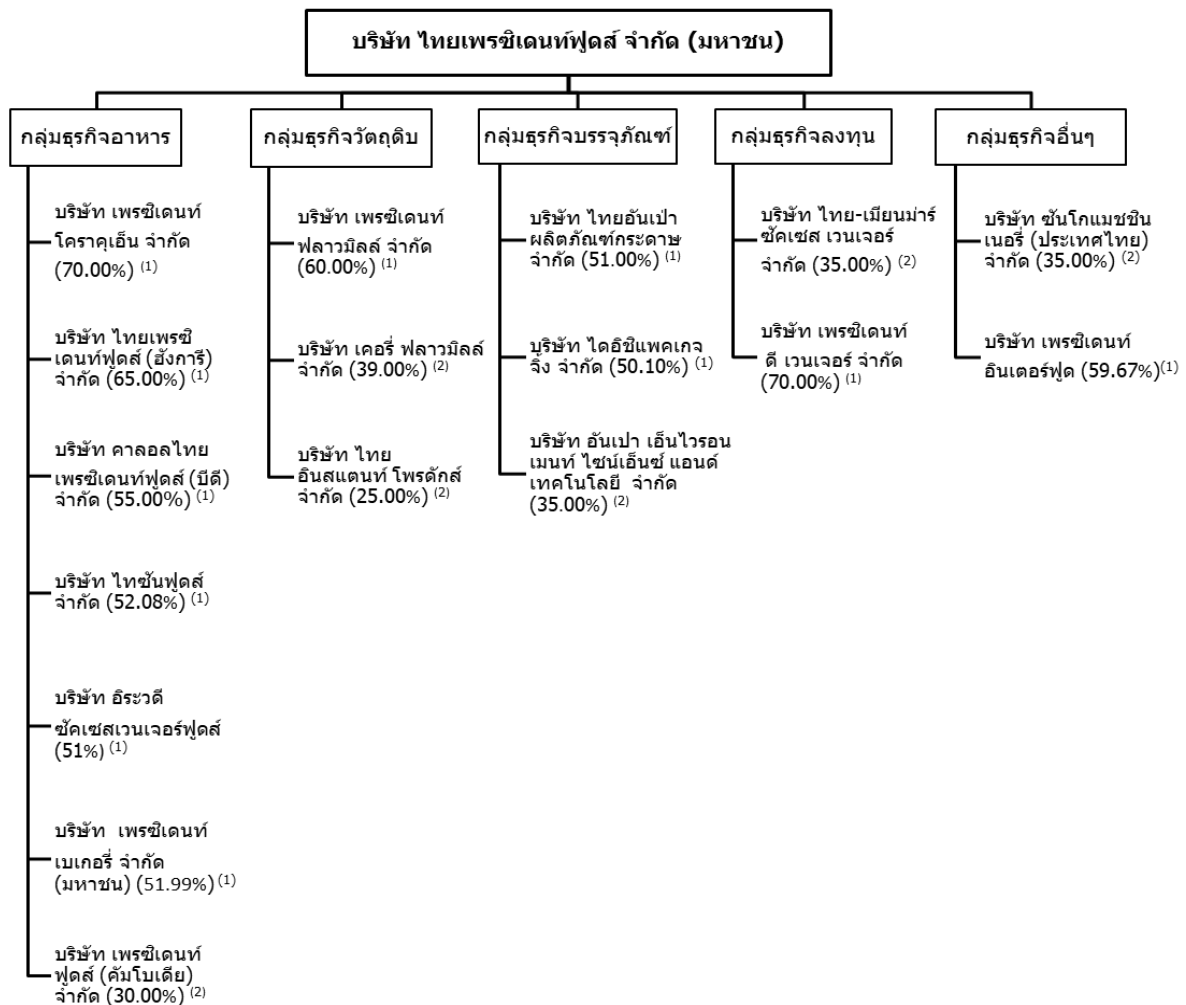
- กลุ่มประเภทบะหมี่กึ่งสำเร็จรูป อาทิ บะหมี่แห้งกึ่งสำเร็จรูปแบบซองตรามามา 2 รายการ คือ ออเรียน ทัลคิตเซนรอสโคเรียนสไปซ์ และรสซอดแอนด์สไปซ์ บะหมี่ถ้วยกึ่งสำเร็จรูปตรามามา 2 รายการ คือ รสซอดโคเรียนและรสผัดไข่เค็ม
- กลุ่มเส้นขาว โจ๊กและข้าวต้มกึ่งสำเร็จรูปตรามามา อาทิ มาม่าถ้วยเดียวผัดไทย คัพถ้วยเดียวเส้นเล็กกึ่งสำเร็จรูปแบบแห้งรสผัดหอยลาย และแบบน้ำรสน้ำยาปู โจ๊กคัพกึ่งสำเร็จรูปรสไข่เค็ม และข้าวต้มกึ่งสำเร็จรูป (ข้าวต้มคัพ) รสซุ่ยไข่สาหร่าย รสเล้งแซบและรสกุ้งกระเทียม
- กลุ่มขนมปัง อาทิ ผลิตภัณฑ์บิสกิตรสบัตเตอร์กาลิก รสออริกาโน และรสดัมยังก์ ผลิตภัณฑ์เวเฟอร์ ไข่ครีมรสผัดไข่เค็ม และไข่ครีมรสผัดไข่เค็มเผ็ด ตราบิสชิน
- บริษัทฯ ได้รับการประเมินจากสมาคมส่งเสริมผู้ลงทุนไทย ในการจัดประชุมสามัญผู้ถือหุ้นประจำปี 2562 (AGM 2562) ในระดับ “ดีเยี่ยม” โดยได้รับคะแนนเต็ม 100 คะแนน
- บริษัทฯ ได้รับผลการประเมินการกำกับดูแลกิจการของบริษัทจดทะเบียนในตลาดหลักทรัพย์ ประจำปี 2562 (Corporate Governance Report of Thai Listed Companies 2019) ซึ่งจัดโดยสมาคมส่งเสริมสถาบัน กรรมการบริษัทไทย (IOD) ในระดับ “ดีมาก” (Very Good CG Scoring)
- บริษัทฯ ได้รับใบประกาศนียบัตรรับรอง การต่ออายุการเป็นสมาชิกแนวร่วมปฏิบัติของภาคเอกชนไทย ในการต่อต้านทุจริต จากคณะกรรมการแนวร่วมปฏิบัติของภาคเอกชนไทยในการต่อต้านทุจริต
- บริษัทฯ ได้รับรางวัลนวัตกรรม 2 รางวัล ในการประกวดนวัตกรรมเรือสหพัฒน์ ประจำปี 2562 (ครั้งที่ 15) ได้แก่
  1. รางวัลชมเชย ประเภท Product “ข้าวต้มคัพ ข้าวต้มกึ่งสำเร็จรูปรสหมูสับกระเทียมพริกไทย ตรามามา”
  2. รางวัลชมเชย ประเภท Product “MAMA HANDI RICE INSTANT FRIED RICE (ข้าวกึ่งสำเร็จรูป) ตรามามา 4 รสชาติ”
- บริษัทฯ ได้รับรางวัลแห่งความสำเร็จด้านความรับผิดชอบต่อสังคม ด้วยความมุ่งมั่นในการประกอบธุรกิจโดยคำนึงถึงผลกระทบต่อชุมชนและสิ่งแวดล้อม รวมถึงผลประโยชน์ของผู้มีส่วนได้เสีย เป็นสำคัญอย่างต่อเนื่องส่งผลให้บริษัทฯ ได้รับรางวัลต่างๆ ในปี 2562 ดังนี้
  1. บริษัทฯ ได้รับคัดเลือกให้อยู่ในรายชื่อ “หุ้นยั่งยืน” Thailand Sustainability Investment (THSI) 2019 จากตลาดหลักทรัพย์แห่งประเทศไทย
  2. บริษัทฯ ได้รับรางวัลกิตติกรรมประกาศ (Sustainability Disclosure Acknowledgement) ในการเปิดเผยข้อมูลความยั่งยืนต่อสาธารณะและผู้มีส่วนได้เสียที่เกี่ยวข้อง จากสถาบันไทยพัฒน์
  3. ได้รับการรับรอง “มาตรฐานแรงงานไทย (มรท.๘๐๐๑-๒๕๕๓) ระดับพื้นฐาน” จากคณะผู้แทนสำนักงานสวัสดิการและคุ้มครองแรงงาน กระทรวงแรงงาน
  4. ได้รับมอบใบรับรอง “มาตรฐานการป้องกันและแก้ไขปัญหายาเสพติดในสถานประกอบการกิจการ (มยส.)” จากกรมสวัสดิการและคุ้มครองแรงงาน กระทรวงแรงงาน

5. ผลิตภัณฑ์ “มามา” ได้รับรางวัลการจัดอันดับให้เป็นแบรนด์ยอดเยี่ยมอันดับ 1 ของประเทศไทยที่ครองใจผู้บริโภค ประเภทเบเกอรี่สำเร็จรูป “Marketeer No.1 Brand Thailand 2018-2019” จากการสำรวจผู้บริโภคโดยนิตยสารมาร์เก็ตชีเยอร์
6. แบรนด์ “มามา” ได้รับรางวัลการยอมรับให้เป็นแบรนด์ที่ครองความน่าเชื่อถืออันดับ 1 ในกลุ่มสินค้าเบเกอรี่สำเร็จรูป “Thailand’s Most Admired Brand 19” จากการสำรวจของนิตยสาร แบรินด์เอจ ร่วมกับสถาบันการศึกษาชั้นนำของประเทศ

### 1.3 โครงสร้างการถือหุ้นของบริษัท

บริษัทฯ ประกอบธุรกิจด้านการผลิตและจัดจำหน่ายผลิตภัณฑ์อาหาร ได้แก่ ผลิตภัณฑ์เบเกอรี่และอาหารสำเร็จรูป ผลิตภัณฑ์เบเกอรี่ ขนมปังกรอบ น้ำผลไม้ และ บรรจุภัณฑ์ ทั้งนี้ บริษัทฯ มีบริษัทย่อยรวมทั้งสิ้น 11 บริษัท และมีบริษัทร่วมรวมทั้งสิ้น 6 บริษัท ซึ่งประกอบธุรกิจด้านอาหาร ด้านวัตถุดิบ ด้านบรรจุภัณฑ์ ด้านลงทุน และด้านอื่นๆ โดย ณ ปัจจุบันโครงสร้างกลุ่มบริษัทมีดังนี้

ณ วันที่ 31 ธันวาคม 2562 บริษัทฯ มีโครงสร้างการถือหุ้นในกลุ่มธุรกิจ 5 กลุ่ม ดังนี้



หมายเหตุ: (1) บริษัทย่อย (2) บริษัทร่วม

## 2. ลักษณะการประกอบธุรกิจ

บริษัท ไทยเพรซิเดนซ์ฟู้ดส์ จำกัด (มหาชน) เกิดจากการควบบริษัทตาม พ.ร.บ. บริษัทมหาชน ระหว่าง TF กับ PR โดยธุรกิจของบริษัทฯ หลังควบกิจการจะคงไว้ซึ่งธุรกิจเดิมของ TF และ PR โดยมีโครงสร้างรายได้จากการขาย ดังต่อไปนี้

สายผลิตภัณฑ์	กลุ่มธุรกิจ	ดำเนินการโดย	% การถือหุ้นของ บริษัท	รายได้จากการขาย					
				สำหรับรอบปีสิ้นสุด 31 ธ.ค. 2562		สำหรับรอบปีสิ้นสุด 31 ธ.ค. 2561		สำหรับรอบปีสิ้นสุด 31 ธ.ค. 2560	
				ล้านบาท	%	ล้านบาท	%	ล้านบาท	%
บะหมี่และอาหารกึ่งสำเร็จรูป	อาหาร	บมจ.ไทยเพรซิเดนซ์ฟู้ดส์ (TFMAMA)	-	13,126	54.69	11,961	53.31	11,273	52.11
		บจก.กาลอลไทยเพรซิเดนซ์ฟู้ดส์ (บีดี)	55.00						
		บจก.ไทยเพรซิเดนซ์ฟู้ดส์ (อังการี)	65.00						
		บจก.เพรซิเดนซ์ โครากูอื่น	70.00						
		บจก.อิระวดี ซักเชส เวเนเจอร์ฟู้ดส์	51.00						
เบเกอรี่	อาหาร	บมจ.เพรซิเดนซ์เบเกอรี่	51.99	7,744	32.27	7,495	33.40	7,449	34.44
ขนมปังกรอบ	อาหาร	บมจ.ไทยเพรซิเดนซ์ฟู้ดส์ (TFMAMA)	-	856	3.57	852	3.80	873	4.04
น้ำผลไม้	อาหาร	บจก.ไทซันฟู้ดส์	52.08	1,013	4.22	975	4.35	890	4.11
บรรจุภัณฑ์	บรรจุภัณฑ์	บจก.ไทยอินแปา ผลิตภัณฑ์กระดาษ	51.00	1,076	4.48	983	4.38	1,023	4.73
		บจก.ไดอิจิ แพคเกจจิ้ง	50.10						
อื่นๆ	วัตถุดิบ	บจก.เพรซิเดนซ์ ฟลาวมิลล์	60.00	184	0.77	171	0.76	123	0.57
	ลงทุน	บจก.เพรซิเดนซ์ ดี เวเนเจอร์	70.00						
	ตัวแทน	บจก.เพรซิเดนซ์ อินเตอร์ฟู้ด	59.67						
รวม				23,999	100.00	22,437	100.00	21,631	100.00

### 2.1 ลักษณะผลิตภัณฑ์หรือบริการ

#### 1. ผลิตภัณฑ์บะหมี่และอาหารกึ่งสำเร็จรูป

บริษัทฯ ประกอบธุรกิจผลิตและจำหน่ายบะหมี่และอาหารกึ่งสำเร็จรูปสำหรับจำหน่ายทั้งในและนอกประเทศ โดยแบ่งกลุ่มผลิตภัณฑ์ได้ดังนี้

##### 1.1 ผลิตภัณฑ์กึ่งสำเร็จรูปที่ใช้แป้งสาลีเป็นวัตถุดิบหลัก

ได้แก่ ผลิตภัณฑ์บะหมี่กึ่งสำเร็จรูปภายใต้เครื่องหมายการค้ามาม่า ซึ่งเป็นที่รู้จักและยอมรับของผู้บริโภคมานานกว่า 47 ปี โดยครองส่วนแบ่งการตลาดมากกว่าร้อยละ 48 เป็นผู้นำอันดับ 1 ในประเทศไทย รวมทั้งการรับจ้างผลิตบะหมี่กึ่งสำเร็จรูปให้กับบริษัทชั้นนำของทวีปยุโรป อเมริกา และออสเตรเลีย เพื่อการส่งออก โดยมีกำลังการผลิตทั้งสิ้นประมาณ 6 ล้านซองต่อวัน

##### 1.2 ผลิตภัณฑ์กึ่งสำเร็จรูปที่ใช้ข้าวเป็นวัตถุดิบหลัก

### 1.2.1 ผลิตภัณฑ์อาหารกึ่งสำเร็จรูปพร้อมรับประทาน

เช่น เส้นหมี่ขาวกึ่งสำเร็จรูป ก๋วยเตี๋ยวกึ่งสำเร็จรูป ก๋วยจั๊บกึ่งสำเร็จรูป โจ๊กกึ่งสำเร็จรูป ข้าวต้มกึ่งสำเร็จรูป ข้าวขาวและข้าวหอมกึ่งสำเร็จรูป ซึ่งเป็นผลิตภัณฑ์มีส่วนประกอบของตัวเส้นหรือข้าวพร้อมด้วยเครื่องปรุงรสที่มีรสชาติครบถ้วน ภายใต้เครื่องหมายการค้ามาม่า และเครื่องหมายการค้าต่างประเทศ ได้แก่ MAMY, PAPA, PAMA, HANDI RICE และ PRESIDENT RICE เป็นต้น

### 1.2.2 ผลิตภัณฑ์ที่ใช้เป็นส่วนประกอบหลักของตำรับอาหารเส้น

เช่น เส้นหมี่ขาว และก๋วยเตี๋ยว สำหรับผู้บริโภคใช้เป็นส่วนประกอบในการประกอบอาหาร โดยมีหลากหลายขนาดสำหรับครอบครัวขนาดเล็ก หรือ ครอบครัวขนาดใหญ่ ภัตตาคาร และโรงเรียน ภายใต้เครื่องหมายการค้า MAMA MAMY, PAPA, PAMA เป็นต้น

### 1.3 ผลิตภัณฑ์กึ่งสำเร็จรูปที่ใช้วัตถุดิบอื่น

เช่น ผลิตภัณฑ์วุ้นเส้นกึ่งสำเร็จรูป เป็นต้น

## 2. ผลิตภัณฑ์เบเกอรี่

เป็นธุรกิจภายใต้บริษัท เพรซิเดนทึ่เบเกอรี่ จำกัด (มหาชน) (PB) ซึ่งเป็นบริษัทย่อยของ TFMAMA โดยประกอบธุรกิจผลิตและจำหน่ายขนมปังและเบเกอรี่ ภายใต้เครื่องหมายการค้าของบริษัท (PB) โดยส่วนมากเป็นการจำหน่ายภายในประเทศ โดยแบ่งกลุ่มผลิตภัณฑ์ได้ดังนี้

### 2.1 ผลิตภัณฑ์เบเกอรี่ค้าส่ง

ได้แก่ ผลิตภัณฑ์ขนมปังชนิดแผ่น ขนมปังสำหรับเบอร์เกอร์ ขนมปังสำหรับ хотดอก ขนมปังพร้อมทาน เช่น ขนมปังสอดไส้ แชนด์วิชสำเร็จรูป เค้ก และเบเกอรี่อื่นๆ ซึ่งจัดจำหน่ายให้กับช่องทาง/ร้านค้าต่างๆ โดยกลุ่มลูกค้าหลัก คือ ร้านค้าปลีกสมัยใหม่ (Modern Trade) และร้านค้าปลีกแบบดั้งเดิม (Traditional Trade) ภายใต้เครื่องหมายการค้า “ฟาร์มเฮ้าส์”

### 2.2 ผลิตภัณฑ์เบเกอรี่ค้าปลีก

ผลิตภัณฑ์เบเกอรี่ที่จำหน่ายผ่านร้านค้าปลีกของบริษัท ได้แก่ ร้านเดลิยา และร้านเค็กมาดามมาร์โก้ นอกจากนี้ยังมีแฟรนไชส์ขายแซนวิช กู๊ดมอร์นิงฟาร์มเฮ้าส์ และผู้จำหน่ายขนมปังอัดโนมัต

### 2.3 ผลิตภัณฑ์เบเกอรี่สำหรับธุรกิจฟาสต์ฟู้ด และร้านอาหาร/ภัตตาคาร

ได้แก่ ขนมปังสำหรับเบอร์เกอร์ ขนมปังสำหรับ хотดอก ขนมปังชนิดแผ่น ขนมปังฝรั่งเศส ครั้วซองด์ ขนมปังกรอบและแป้งพิซซ่า ที่จำหน่ายให้แก่ร้านฟาสต์ฟู้ดต่างๆ เช่น แมคโดนัลด์ เกเอฟซี พิชซ่าฮัท เบอร์เกอร์คิง และอื่นๆ รวมถึงกลุ่มผลิตภัณฑ์ซุบทอด ได้แก่ เกล็ดขนมปัง

## 3. ผลิตภัณฑ์ขนมปังกรอบ

ผลิตขนมปังกรอบภายใต้เครื่องหมายการค้าบิสชิน และโฮมมี่ โดยแต่ละเครื่องหมายการค้าจะมีผลิตภัณฑ์ทั้งบิสกิต แครกเกอร์ และเวเฟอร์ หลากรสชาติ อาทิ บัตเตอร์โคโคนัท บัตเตอร์โคโคนัทครีมส้ม บัต

เตอร์โคโคนัตเคลือบชอคโกแลต โฮลวีทแครกเกอร์ เลมอนเชอร์เบท เวเฟอร์รสโกโก้ กาแฟ มะพร้าว สตรอเบอร์รี่ บลูเบอร์รี่ แบล็คเคอเรนท์ แครกเกอร์รสชา ไข่ ชีส และมะพร้าว

#### 4. ผลิตภัณฑ์น้ำผลไม้

ผลิตน้ำผลไม้ภายใต้เครื่องหมายการค้ากรีนเมท เคลลี และไทชัน ทั้งรูปแบบกระป๋องและขวดเพชรรหลากหลายรสชาติ อาทิ รสส้ม ลิ้นจี่ เงาะก๊วย และรสมะขามซึ่งเป็นสินค้าที่ขายดีในภาคใต้

#### 5. ผลิตภัณฑ์บรรจุภัณฑ์

ผลิตภัณฑ์บรรจุภัณฑ์ประกอบด้วย ฟิล์มห่ออย่างอ่อนบรรจุอาหารและถ้วยกระดาษ

#### 6. อื่นๆ

- ผลิตวัตถุดิบแป้งสาลี สำหรับผลิตภัณฑ์เบเกอรี่
- ธุรกิจการลงทุนในกลุ่มอสังหาริมทรัพย์
- ธุรกิจตัวแทน นายหน้า ส่งออก

### บัตรส่งเสริมการลงทุน

บริษัทฯ และบริษัทย่อยได้รับสิทธิพิเศษทางด้านภาษีอากรจากการส่งเสริมการลงทุนตามพระราชบัญญัติส่งเสริมการลงทุน พ.ศ. 2520 โดยการอนุมัติของคณะกรรมการส่งเสริมการลงทุนภายใต้เงื่อนไขต่างๆ ที่กำหนดไว้ สิทธิประโยชน์ทางด้านภาษีอากรที่มีสาระสำคัญมีดังต่อไปนี้

รายละเอียด	บริษัทฯ			
1. บัตรส่งเสริมเลขที่	60-1162-0-00-1-2	60-1163-0-00-1-2	60-1164-0-00-1-2	60-1165-0-00-1-2
ลงวันที่	16 ตุลาคม 2560	16 ตุลาคม 2560	16 ตุลาคม 2560	16 ตุลาคม 2560
ได้รับโอนกิจการจากบัตรส่งเสริมเลขที่	1388(2)/2552	2201(2)/2553	2535(2)/2554	1045(2)/2555
ลงวันที่	26 พฤษภาคม 2552	9 พฤศจิกายน 2553	28 ธันวาคม 2554	19 มกราคม 2555
2. เพื่อส่งเสริมการลงทุนในกิจการ	ผลิตขนมปังกรอบ	ผลิตเบหมีกึ่งสำเร็จรูป	ผลิตเบหมีกึ่งสำเร็จรูป	ผลิตเบหมีกึ่งสำเร็จรูป
3. เงื่อนไขสำคัญที่ต้องปฏิบัติตาม				
3.1 จะต้องตั้งโรงงานที่	ระยอง	ชลบุรี	ชลบุรี	ชลบุรี
4. สิทธิประโยชน์สำคัญที่ได้รับ				
4.1 ได้รับยกเว้นภาษีเงินได้นิติบุคคลสำหรับกำไรสุทธิที่ได้จากการประกอบกิจการที่ได้รับการส่งเสริมรวมกันไม่เกินร้อยละ 100 ของเงินลงทุน และได้รับยกเว้นไม่ต้องนำเงินปันผลจากกิจการที่ได้รับการส่งเสริมซึ่งได้รับยกเว้นภาษีเงินได้นิติบุคคลไปรวมคำนวณเพื่อเสียภาษี	จนถึงวันที่ 3 มีนาคม 2561	จนถึงวันที่ 9 มิถุนายน 2562	จนถึงวันที่ 31 ตุลาคม 2563	จนถึงวันที่ 1 กรกฎาคม 2564 (หยุดการใช้สิทธิ 10 เมษายน 2562)
4.2 ได้รับยกเว้นอากรขาเข้าสำหรับเครื่องจักรตามที่คณะกรรมการพิจารณาอนุมัติ	ได้รับ	ได้รับ	ได้รับ	ได้รับ
4.3 ได้รับยกเว้นอากรขาเข้าสำหรับวัตถุดิบและวัสดุจำเป็นที่ต้องนำเข้าจากต่างประเทศเพื่อใช้ในการผลิตเพื่อการส่งออกนับตั้งแต่นำเข้าครั้งแรก	1 ปี	1 ปี	1 ปี	1 ปี
5. วันที่เริ่มใช้สิทธิตามบัตรส่งเสริม	4 มีนาคม 2553	10 มิถุนายน 2554	1 พฤศจิกายน 2555	2 กรกฎาคม 2556



**บัตรส่งเสริมการลงทุน (ต่อ)**

รายละเอียด	บริษัทฯ (ต่อ)			
1. บัตรส่งเสริมเลขที่	60-1166-0-00-1-2	60-1169-0-00-1-2	60-1167-0-00-1-2	60-1168-0-00-1-2
ลงวันที่	16 ตุลาคม 2560	16 ตุลาคม 2560	16 ตุลาคม 2560	16 ตุลาคม 2560
ได้รับโอนกิจการจากบัตรส่งเสริมเลขที่	1161(2)/2555	1782(2)/2556	1780(2)/2556	1781(2)/2556
ลงวันที่	9 กุมภาพันธ์ 2555	6 มิถุนายน 2556	6 มิถุนายน 2556	6 มิถุนายน 2556
2. เพื่อส่งเสริมการลงทุนในกิจการ	ผลิตขนม	ผลิตเบหมี	ผลิตขนม	ผลิตเบหมี
	เวเฟอร์สอด้ไส้	กึ่งสำเร็จรูป	เวเฟอร์สอด้ไส้	กึ่งสำเร็จรูป
3. เงื่อนไขสำคัญที่ต้องปฏิบัติตาม				
3.1 จะต้องตั้งโรงงานที่	ระยอง	ระยอง	ระยอง	ชลบุรี
4. สิทธิประโยชน์สำคัญที่ได้รับ				
4.1 ได้รับยกเว้นภาษีเงินได้นิติบุคคล	จนถึงวันที่	จนถึงวันที่	จนถึงวันที่	8 ปี
สำหรับกำไรสุทธิที่ได้จากการ	4 พฤศจิกายน	30 มิถุนายน	30 กันยายน	
ประกอบกิจการที่ได้รับการ	2563	2566	2567	
ส่งเสริมรวมกันไม่เกินร้อยละ 100				
ของเงินลงทุนและได้รับยกเว้นไม่				
ต้องนำเงินปันผลจากกิจการที่				
ได้รับการส่งเสริมซึ่งได้รับยกเว้น				
ภาษีเงินได้นิติบุคคลไปรวม				
คำนวณเพื่อเสียภาษี				
4.2 ได้รับยกเว้นอากรขาเข้าสำหรับ	ได้รับ	ได้รับ	ได้รับ	ได้รับ
เครื่องจักรตามที่คณะกรรมการ				
พิจารณาอนุมัติ				
4.3 ได้รับยกเว้นอากรขาเข้าสำหรับ	1 ปี	1 ปี	1 ปี	1 ปี
วัตถุดิบและวัสดุจำเป็นที่ต้อง				
นำเข้าจากต่างประเทศเพื่อใช้ใน				
การผลิตเพื่อการส่งออกนับตั้งแต่				
วันนำเข้าครั้งแรก				
5. วันที่เริ่มใช้สิทธิตามบัตรส่งเสริม	5 พฤศจิกายน	1 กรกฎาคม	1 ตุลาคม 2559	1 พฤศจิกายน
	2555	2558		2562

### บัตรส่งเสริมการลงทุน (ต่อ)

รายละเอียด	บริษัทฯ (ต่อ)				
1. บัตรส่งเสริมเลขที่	60-1171-0-00-1-2	60-1172-0-00-1-2	60-1173-0-00-1-2	61-0769-1-00-1-0	62-0858-1-04-1-0
ลงวันที่	16 ตุลาคม 2560	16 ตุลาคม 2560	16 ตุลาคม 2560	3 กรกฎาคม 2561	13 สิงหาคม 2562
ได้รับโอนกิจการจากบัตรส่งเสริมเลขที่	1017(2)/2558	1018(2)/2558	58-2216-0-00-1-0		
ลงวันที่	6 มกราคม 2558	6 มกราคม 2558	22 กันยายน 2558		
2. เพื่อส่งเสริมการลงทุนในกิจการ	ผลิตบะหมี่กึ่งสำเร็จรูป	ผลิตบะหมี่กึ่งสำเร็จรูป	ผลิตก๊วยเตี๋ยวกึ่งสำเร็จรูปและเส้นก๊วยเตี๋ยวอบแห้ง	ผลิตอาหารกึ่งสำเร็จรูป	ผลิตผลิตภัณฑ์จากข้าว
3. เงื่อนไขสำคัญที่ต้องปฏิบัติตาม					
3.1 จะต้องตั้งโรงงานที่	ระยอง	ลำพูน	ราชบุรี	ราชบุรี	ราชบุรี
4. สิทธิประโยชน์สำคัญที่ได้รับ					
4.1 ได้รับยกเว้นภาษีเงินได้นิติบุคคลสำหรับกำไรสุทธิที่ได้จากการประกอบกิจการที่ได้รับการส่งเสริมรวมกันไม่เกินร้อยละ 100 ของเงินลงทุนและได้รับยกเว้นไม่ต้องนำเงินปันผลจากกิจการที่ได้รับการส่งเสริมซึ่งได้รับยกเว้นภาษีเงินได้นิติบุคคลไปรวมคำนวณเพื่อเสียภาษี	จนถึงวันที่ 31 สิงหาคม 2567	จนถึงวันที่ 31 มกราคม 2567	จนถึงวันที่ 6 พฤษภาคม 2567	5 ปี	-
4.2 ได้รับลดหย่อนภาษีเงินได้นิติบุคคลร้อยละ 50 สำหรับกำไรสุทธินับแต่วันที่สิทธิพิเศษในข้อ 4.1 สิ้นสุดลง	5 ปี	5 ปี	-	-	-
4.3 ได้รับยกเว้นภาษีเงินได้นิติบุคคลสำหรับกำไรสุทธิที่ได้จากการประกอบกิจการที่ได้รับการส่งเสริมรวมกันไม่เกินร้อยละ 50 ของมูลค่าเงินลงทุนเพื่อปรับปรุงประสิทธิภาพการผลิตและได้รับยกเว้นไม่ต้องนำเงินปันผลจากกิจการที่ได้รับการส่งเสริมซึ่งได้รับยกเว้นภาษีเงินได้นิติบุคคลไปรวมคำนวณเพื่อเสียภาษี	-	-	-	-	3 ปี
4.4 ได้รับยกเว้นอากรขาเข้าสำหรับเครื่องจักรตามที่คณะกรรมการพิจารณาอนุมัติ	ได้รับ	ได้รับ	ได้รับ	ได้รับ	ได้รับ
4.5 ได้รับยกเว้นอากรขาเข้าสำหรับวัตถุดิบและวัสดุจำเป็นที่ต้องนำเข้าจากต่างประเทศเพื่อใช้ในการผลิตเพื่อการส่งออกนับตั้งแต่นำเข้าครั้งแรก	1 ปี	-	-	-	-
4.6 ได้รับลดหย่อนอากรขาเข้า ร้อยละ 75 ของอัตราปกติสำหรับวัตถุดิบหรือวัสดุจำเป็นที่นำเข้ามาใช้ผลิตเพื่อจำหน่ายในประเทศนับตั้งแต่นำเข้าครั้งแรก	-	1 ปี	-	-	-
5. วันที่เริ่มใช้สิทธิตามบัตรส่งเสริม	1 กันยายน 2559	1 กุมภาพันธ์ 2559	7 พฤษภาคม 2559	ยังไม่ได้ใช้สิทธิ	1 ตุลาคม 2562

**บัตรส่งเสริมการลงทุน (ต่อ)**

รายละเอียด	บริษัทย่อย - บริษัท ไทย อันเปา ผลิตภัณฑ์กระดาษ จำกัด				
1. บัตรส่งเสริมเลขที่	1611(2)/2552	1596(5)/2553	1461(2)/2554	1084(2)/2556	2438(2)/2556
ลงวันที่	14 สิงหาคม 2552	3 พฤษภาคม 2553	27 เมษายน 2554	18 มกราคม 2556	15 ตุลาคม 2556
2. เพื่อส่งเสริมการลงทุนในกิจการ	ผลิตภาชนะหรือกล่องกระดาษ	ผลิตสิ่งของจากเยื่อหรือกระดาษ	ผลิตสิ่งของจากเยื่อหรือกระดาษ	ผลิตสิ่งของจากเยื่อหรือกระดาษ	ผลิตสิ่งของจากเยื่อหรือกระดาษ
3. เงื่อนไขสำคัญที่ต้องปฏิบัติตาม					
3.1 จะต้องตั้งโรงงานที่	ลำพูน	ระยอง	ชลบุรี	ชลบุรี	ระยอง
4. สิทธิประโยชน์สำคัญที่ได้รับ					
4.1 ได้รับยกเว้นภาษีเงินได้นิติบุคคลสำหรับกำไรสุทธิที่ได้จากการประกอบกิจการที่ได้รับการส่งเสริมและได้รับยกเว้นไม่ต้องนำเงินปันผลจากกิจการที่ได้รับ การส่งเสริมซึ่งได้รับยกเว้นภาษีเงินได้นิติบุคคลไปรวมคำนวณเพื่อเสียภาษี	8 ปี (สิ้นสุด 5 มกราคม 2561) (ไม่เกิน ร้อยละ 100 ของเงินลงทุนไม่รวมค่าที่ดินและทุนหมุนเวียน)	8 ปี (สิ้นสุด 2 พฤษภาคม 2561) (ไม่เกิน ร้อยละ 100 ของเงินลงทุนไม่รวมค่าที่ดินและทุนหมุนเวียน)	7 ปี (สิ้นสุด 8 กันยายน 2561) (ไม่เกิน ร้อยละ 100 ของเงินลงทุนไม่รวมค่าที่ดินและทุนหมุนเวียน)	7 ปี (ไม่เกิน ร้อยละ 100 ของเงินลงทุนไม่รวมค่าที่ดินและทุนหมุนเวียน)	3 ปี (ไม่เกิน ร้อยละ 100 ของเงินลงทุนไม่รวมค่าที่ดินและทุนหมุนเวียน)
4.2 ได้รับยกเว้นอากรขาเข้าสำหรับเครื่องจักรตามที่คณะกรรมการพิจารณาอนุมัติ	ได้รับ	ได้รับ	ได้รับ	ได้รับ	ได้รับ
5. วันที่เริ่มใช้สิทธิตามบัตรส่งเสริม	6 มกราคม 2553	3 พฤษภาคม 2553	9 กันยายน 2554	6 กันยายน 2556	2 เมษายน 2562

**บัตรส่งเสริมการลงทุน (ต่อ)**

รายละเอียด	บริษัทย่อย - บริษัท ไดอิชิ แพคเกจจิ้ง จำกัด
1. บัตรส่งเสริมเลขที่ ลงวันที่ 2. เพื่อส่งเสริมการลงทุนในกิจการ	1855(2)/2555 6 กรกฎาคม 2555 ผลิตสิ่งพิมพ์ต่างๆ และฟิล์ม หรือกระดาษเคลือบพลาสติก และบรรจุภัณฑ์เคลือบ พลาสติก
3. เงื่อนไขสำคัญที่ต้องปฏิบัติตาม 3.1 จะต้องตั้งโรงงานที่	ระยอง
4. สิทธิประโยชน์สำคัญที่ได้รับ 4.1 ได้รับยกเว้นภาษีเงินได้นิติบุคคลสำหรับกำไรสุทธิที่รวมกันไม่เกินร้อยละ 100 ของเงินลงทุนไม่รวมค่าที่ดินและทุนหมุนเวียน 4.2 ได้รับยกเว้นอากรขาเข้าสำหรับเครื่องจักรตามที่คณะกรรมการพิจารณาอนุมัติ 4.3 ได้รับยกเว้นอากรขาเข้าสำหรับวัตถุดิบและวัสดุจำเป็นที่ต้องนำเข้าจากต่างประเทศ เพื่อใช้ในการผลิตเพื่อการส่งออกนับตั้งแต่วันนำเข้าครั้งแรก	7 ปี ได้รับ 1 ปี
5. วันที่เริ่มใช้สิทธิตามบัตรส่งเสริม	30 มิถุนายน 2557

### บัตรส่งเสริมการลงทุน (ต่อ)

รายละเอียด	บริษัทย่อย - บริษัท เพรซิเดนทึ่ เบเกอร์ จำกัด (มหาชน)	
	1343(2)/2555	2218(2)/2557
1. บัตรส่งเสริมเลขที่	1343(2)/2555	2218(2)/2557
ลงวันที่	22 มีนาคม 2555	25 กันยายน 2557
2. เพื่อส่งเสริมการลงทุนในกิจการ	ผลิตผลิตภัณฑ์เบเกอร์	ผลิตผลิตภัณฑ์จากธัญพืช
3. สิทธิประโยชน์สำคัญที่ได้รับ		
3.1 ได้รับยกเว้นอากรขาเข้าสำหรับเครื่องจักรตามที่คณะกรรมการพิจารณาอนุมัติ	ได้รับ	ได้รับ
3.2 ได้รับยกเว้นภาษีเงินได้นิติบุคคลสำหรับกำไรสุทธิที่ได้จากการประกอบกิจการที่ได้รับการส่งเสริม (นับแต่วันที่เริ่มมีรายได้จากการประกอบกิจการนั้น) และได้รับยกเว้นไม่ต้องนำเงินปันผลจากกิจการที่ได้รับการส่งเสริมซึ่งได้รับยกเว้นภาษีเงินได้นิติบุคคลไปรวมคำนวณเพื่อเสียภาษีเงินได้ตลอดระยะเวลาที่ได้รับยกเว้นภาษีเงินได้นิติบุคคล	8 ปี (ไม่เกินร้อยละ 100 ของมูลค่าเงินลงทุน ไม่รวมค่าที่ดินและทุนหมุนเวียน)	8 ปี (ไม่เกินร้อยละ 100 ของมูลค่าเงินลงทุน ไม่รวมค่าที่ดินและทุนหมุนเวียน)
3.3 ได้รับอนุญาตให้นำผลขาดทุนประจำปีที่เกิดขึ้นในระหว่างได้รับยกเว้นภาษีเงินได้ไปหักออกจากกำไรสุทธิที่เกิดขึ้นภายหลังระยะเวลาได้รับยกเว้นภาษีเงินได้นิติบุคคล (นับแต่วันพ้นกำหนดเวลาตามข้อ 3.2)	5 ปี	5 ปี
4. วันที่เริ่มใช้สิทธิตามบัตรส่งเสริม	1 มิถุนายน 2560	1 ตุลาคม 2557

## 2.2 การตลาดและการแข่งขัน

### ตลาดในประเทศ

ภาพรวมของตลาดขนมปังและเส้นหมี่กึ่งสำเร็จรูปในปี 2562 (ที่มาข้อมูล Nielsen (Thailand): พฤศจิกายน 2562) มีการเติบโตขึ้นร้อยละ 5.2 โดยมีมูลค่าตลาดรวมอยู่ที่ประมาณ 16,136 ล้านบาท โดยแยกรายละเอียดตามประเภทของผลิตภัณฑ์ ดังนี้

- ตลาดขนมปังกึ่งสำเร็จรูป

สำหรับสถานการณ์ภาพรวมมูลค่าตลาดขนมปังกึ่งสำเร็จรูปในประเทศ ปี 2562 มีอัตราการเติบโตขึ้นร้อยละ 5.5 เมื่อเปรียบเทียบกับปีที่ผ่านมา โดยคิดเป็นมูลค่าตลาดรวมประมาณ 15,669 ล้านบาท โดยแบรนด์มาม่าสามารถรักษาความเป็นผู้นำอันดับ 1 ด้วยส่วนแบ่งการตลาดรวมร้อยละ 48.4 โดยแยกเป็นสินค้าประเภทซอง มีส่วนแบ่งการตลาดคิดเป็นร้อยละ 46.9 และสินค้าประเภทถ้วย มีส่วนแบ่งการตลาดคิดเป็นร้อยละ 52.5 ปัจจัยที่ทำให้การแข่งขันในตลาดขนมปังกึ่งสำเร็จรูปเข้มข้นขึ้นกว่าเดิมและมีการเติบโตที่สูงขึ้น เนื่องมาจากตลาด

บะหมี่มีการแตก Segment มากขึ้นทำให้สามารถดึงดูดผู้บริโภคใหม่ๆ เข้ามา รวมไปถึงช่องทางการจัดจำหน่ายบางแห่งที่เปิดให้บริการ 24 ชั่วโมง รวมไปถึงการทำโปรโมชั่นส่งเสริมการขายอย่างกว้างขวางในทุกช่องทางการจัดจำหน่าย

ส่วนรายละเอียดการเติบโตในช่องทางการจัดจำหน่ายในประเทศ ประกอบด้วย ช่องทางการจัดจำหน่ายในร้านสะดวกซื้อ มีอัตราการเติบโตขึ้นร้อยละ 8.3 ส่วนช่องทาง Super/Hypermarket มีตัวเลขการเติบโตขึ้นร้อยละ 0.9 และในช่องทาง Traditional Trade มีอัตราการเติบโตขึ้นร้อยละ 4.4 เมื่อเทียบกับปีที่ผ่านมา

ดังนั้น เพื่อเป็นการกระตุ้นยอดขาย บริษัทฯ ได้ใช้กลยุทธ์ทางการตลาดและการประชาสัมพันธ์ทุกรูปแบบ เพื่อเป็นการโปรโมทสินค้า ทั้งช่องทางออฟไลน์และออนไลน์ ซึ่งจะเน้นสร้างการรับรู้ให้ผู้บริโภคเข้าถึงผลิตภัณฑ์มากขึ้น โดยในปีนี้นั้นเน้นทำการตลาดกับสินค้ากลุ่มออเรียนทัลคิดเซน รูปแบบซอง โดยออกเป็น Series ภายใต้ชื่อ OK Generation ประกอบกับการจัดแคมเปญต่างๆ อย่างต่อเนื่องเพื่อเข้าถึงกลุ่มผู้บริโภคมากขึ้น เช่น แคมเปญ “มาม่าคัพ เป็ดรสคัพลุ้นรับ MG” ลุ้นรถยนต์ New MG Zs เป็นต้น รวมไปถึงในช่องทางร้านสะดวกซื้อ โดยเข้าร่วมรายการ “สินค้าราคาพิเศษ ซื้อ 2 ถ้วยในราคา 20 บาท” และมีโปรโมชั่นซื้อสินค้าครบ รับฟรี Premium พันทิ ๓ จุดขาย เป็นต้น

นอกจากนี้ บริษัทฯ ได้มีการออกผลิตภัณฑ์มาม่าออเรียนทัลคิดเซน ในรูปแบบถ้วย ให้เป็นทางเลือกกับกลุ่มผู้บริโภคที่ชื่นชอบความสะดวกรวดเร็ว เพื่อกระตุ้นการเติบโตและสร้างความหลากหลายให้กับตลาดสินค้าบะหมี่สำเร็จรูป โดยในปี 2562 บริษัทได้วางจำหน่ายผลิตภัณฑ์ใหม่ทั้งหมด 2 รายการ อันได้แก่ บะหมี่ถ้วยกึ่งสำเร็จรูป ออเรียนทัลคิดเซน รสฮอตโคเรียน และบะหมี่ถ้วยกึ่งสำเร็จรูป ออเรียนทัลคิดเซน รสผัดไข่เค็ม

ในปี 2563 บริษัทฯ ยังคงมีแผนที่จะทำการพัฒนาสินค้ารสชาติใหม่ๆ ออกสู่ตลาดอย่างต่อเนื่อง โดยจะมุ่งเน้นไปที่ตลาดบะหมี่กึ่งสำเร็จรูปแบบพรีเมียม รวมไปถึงตลาดบะหมี่กึ่งสำเร็จรูปที่ให้ความสำคัญกับเรื่องของสุขภาพ เพื่อเป็นการกระตุ้นยอดขายและเป็นทางเลือกให้กับผู้บริโภคอีกทางหนึ่งด้วย

- **ตลาดเส้นหมี่ กว๊ายเตี่ยวและวุ้นเส้นกึ่งสำเร็จรูป**

ปี 2562 ตลาดเส้นหมี่ กว๊ายเตี่ยว และวุ้นเส้นกึ่งสำเร็จรูปในประเทศไทยมีมูลค่ารวม 988 ล้านบาท มีอัตราการเติบโตเพิ่มขึ้นคิดเป็นร้อยละ 6.6 แปรนัยมาม่ายังคงสามารถรักษาส่วนแบ่งตลาดอันดับหนึ่งที่ ร้อยละ 69.9

ส่วนการจัดจำหน่ายของบริษัทฯ ในปี 2562 มาม่าเส้นหมี่ขาวและกว๊ายเตี่ยวกึ่งสำเร็จรูป บริษัทฯ มียอดขายเพิ่มขึ้นจากปีก่อน ประมาณร้อยละ 12 เนื่องจากบริษัทมีผลิตภัณฑ์ใหม่ ประเภทคัพมาม่า Signature ที่มีความ Premium มากขึ้น ได้แก่ คัพเส้นเล็กรสเผ็ดแซบ คัพเส้นเล็กรสน้ำยาปู และคัพเส้นเล็กรสผัดหอยลาย และประเภทซอง ได้แก่ เส้นเล็กผัดไทย และผลิตภัณฑ์ ที่ Modern Trade บางแห่งมีการยกเลิกการขายในปี 2561 ได้มีการนำกลับเข้าไปจำหน่ายอีกครั้ง (REACTIVE)

- ตลาดโจ๊กกึ่งสำเร็จรูปและข้าวต้มกึ่งสำเร็จรูป

ปี 2562 ตลาดของโจ๊กกึ่งสำเร็จรูปในประเทศมีมูลค่ารวม 2,109 ล้านบาท ตลาดมีการเติบโตลดลงคิดเป็นร้อยละ 2 (ที่มาข้อมูล Nielsen (Thailand) : พฤศจิกายน 2562) มามามีส่วนแบ่งการตลาดร้อยละ 6.7 เพิ่มขึ้นร้อยละ 1.1 จากปี 2561 การจัดจำหน่ายของบริษัทฯ ในปี 2562 โจ๊กกึ่งสำเร็จรูป ตรา “มามา” มียอดขายเพิ่มขึ้นร้อยละ 4.40 จากปีก่อน เนื่องจากมีผลิตภัณฑ์ใหม่ 2 รายการ ได้แก่ โจ๊กไข่เค็มและโจ๊กคัสตาร์ดมัยกึ่งชนิดของ ปี 2562 ตลาดของข้าวต้มกึ่งสำเร็จรูปในประเทศมีมูลค่ารวม 104 ล้านบาท ตลาดมีการเติบโตเพิ่มขึ้นคิดเป็นร้อยละ 79 (ที่มาข้อมูล Nielsen (Thailand) : พฤศจิกายน 2562) มามามีส่วนแบ่งการตลาดร้อยละ 99.9 การจัดจำหน่ายของบริษัทฯ ปี 2562 มียอดขายเติบโตร้อยละ 100 จากปี 2561 เนื่องจากมีสินค้าใหม่ 3 รายการ ได้แก่ ข้าวต้มคัสตาร์ดสำหรับขาย ข้าวต้มคัสตาร์ดแช่แข็ง ข้าวต้มคัสตาร์ดกึ่งกระเทียม

การเติบโตเนื่องจากผลิตภัณฑ์ใหม่ได้รับการตอบรับเป็นอย่างดีจากผู้บริโภค รวมถึง บริษัทฯ ได้ทำการโฆษณาประชาสัมพันธ์ และทำโปรโมชั่นอย่างต่อเนื่องตลอดทั้งปี โดยใช้กลยุทธ์ ทั้ง Above the line และ Below the line ถือเป็นการสร้างตลาดในกลุ่มใหม่ ตลาดนี้ยังมีโอกาสทางการตลาดที่จะเติบโตขึ้นได้อีกมาก

ในปี 2563 บริษัทมีเป้าหมายเติบโตอย่างต่อเนื่อง ในตลาดข้าวต้มกึ่งสำเร็จรูปโดยกำหนดให้มีการออกผลิตภัณฑ์ใหม่ มีการทำโปรโมชั่นให้ตรงกลุ่มเป้าหมาย และให้ครบทุกช่องทางซึ่งผลิตภัณฑ์ใหม่จะสามารถตอบสนองผู้บริโภคที่ใส่ใจในสุขภาพ และผู้บริโภคที่ต้องการทดลองรสชาติใหม่ๆ

- ตลาดบิสกิต

มูลค่าตลาดรวมของสินค้าในกลุ่มบิสกิตในปี 2562 อยู่ที่ 12,655 ล้านบาท โดยแบ่งเป็น Biscuit และ Cracker จำนวน 5,150 ล้านบาท Wafer จำนวน 3,759 ล้านบาท และ Cookie จำนวน 3,746 ล้านบาท โดยเติบโตจากปี 2561 คิดเป็นร้อยละ 3.6 (ที่มาข้อมูล Nielsen (Thailand) : พฤศจิกายน 2562)

ในส่วนของการจัดจำหน่ายของบริษัทฯ สินค้าในกลุ่ม Biscuit มีการเติบโตเพิ่มขึ้นคิดเป็นร้อยละ 1.75 โดยแบ่งเป็น Biscuit และ Cracker มีการเติบโตเพิ่มขึ้นคิดเป็นร้อยละ 0.47 Wafer เติบโตเพิ่มขึ้นคิดเป็นร้อยละ 4.58 และ Cookie เติบโตลดลงคิดเป็นร้อยละ 10.26 โดยมีผลิตภัณฑ์ของบริษัทฯ 2 ตราสินค้า คือ ตราสินค้า Bissin มีการเติบโตเพิ่มขึ้นคิดเป็นร้อยละ 2.07 และตราสินค้า Homey เติบโตเพิ่มขึ้นคิดเป็นร้อยละ 2.46

ในปี 2562 ผลิตภัณฑ์ภายใต้ตราสินค้า Bissin มีการออกผลิตภัณฑ์ใหม่ 3 รายการ คือ Assorted Butter Coconut ขนาด 252 กรัม, เวเฟอร์ไส้ครีมรสผัดไข่เค็ม ขนาด 20 กรัม และเวเฟอร์ไส้ครีมรสผัดไข่เค็มเผ็ด ขนาด 20 กรัม อีกทั้งมีการนำผลิตภัณฑ์เวเฟอร์ขนาด 29 กรัม วางขายในห้าง 7-eleven ได้อีก 2 รายการ คือ เวเฟอร์ไส้ครีมกลิ่นเจแปนนิสเมลอน และเวเฟอร์ไส้ครีมกลิ่นบลูเบอร์รี่ ซึ่งทั้งหมดนี้ส่งผลให้ตราสินค้า Bissin มีการเติบโตที่ดีขึ้น

ส่วนผลิตภัณฑ์ภายใต้ตราสินค้า Homey นั้นก็มีการจัดกิจกรรมส่งเสริมการขาย และกิจกรรมทางการตลาดอย่างต่อเนื่อง ในตลาด MT (Modern Trade) มียอดขายใกล้เคียงกับเมื่อปีที่ผ่านมา ส่วนในตลาด TT (Traditional Trade) มีการเติบโตเพิ่มขึ้นเล็กน้อย โดยในปี 2562 นี้ ตราสินค้า Homey มีการออกผลิตภัณฑ์ใหม่ ได้แก่ Stick Biscuit ขนาด 60 กรัม 3 รสชาติได้แก่ รสต้มยำกุ้ง, รสบัดเตอร์กาลี และรสออร์แกนิก วางขายใน



ช่องทาง MT แต่ยอดขายก็ยังไม่เป็นไปตามเป้า อย่างไรก็ตามภาพการขายโดยรวมตราสินค้า Homey มีการเติบโตที่ดีขึ้น

### ตลาดต่างประเทศ

ในปี 2562 การขายต่างประเทศต้องเผชิญกับปัญหาหลัก คือการผันผวนของค่าเงิน ซึ่งส่งผลกระทบโดยตรงกับยอดขายของบริษัทฯ ซึ่งทางบริษัทฯ ได้ป้องกันความเสี่ยงเบื้องต้นโดยการทำสัญญาซื้อขายเงินตราต่างประเทศล่วงหน้า ทำให้สามารถปกป้องการขาดทุนจากอัตราแลกเปลี่ยนไว้ได้บางส่วน และเพื่อให้ยอดขายเป็นไปตามเป้าหมาย บริษัทฯ ได้ทำการส่งเสริมการตลาดอย่างต่อเนื่องและยังคงให้การสนับสนุนงบการส่งเสริมการตลาดและการจัดทำโปรโมชั่นต่างๆ อีกทั้งยังคงแผนการทำ Social media marketing เอาไว้เพื่อให้เข้าถึงกลุ่มคนรุ่นใหม่, ส่งเสริมภาพลักษณ์ของสินค้า, กระตุ้นการรับรู้แบรนด์ และแนะนำสินค้าใหม่อย่างต่อเนื่องผ่านทาง Facebook, Instagram, Twitter และ YouTube ซึ่งได้รับการตอบรับเป็นอย่างดีโดยมีผู้ติดตามเพิ่มขึ้นอย่างต่อเนื่อง

อย่างไรก็ตาม บริษัทฯ ยังคงยืนหยัดที่จะผลักดันให้ธุรกิจเติบโตไปในทิศทางบวก โดยผ่านทางการร่วมมือกับตัวแทนในประเทศต่างๆ ที่มีความเชื่อมั่นในผลิตภัณฑ์และการดำเนินธุรกิจของบริษัทฯ และทางด้านการผลิตบริษัทฯ ไม่ได้พึ่งแค่ผลิตสินค้าภายใต้แบรนด์ของบริษัทเท่านั้น บริษัทฯ ยังรับจ้างผลิตสินค้าภายใต้แบรนด์ของลูกค้า โดยตั้งเป้าการรับจ้างผลิตไม่เกิน 30% ของยอดขายทั้งหมด เพื่อให้สายการผลิตมีประสิทธิภาพมากที่สุดและธุรกิจเติบโตอย่างยั่งยืน

ทั้งนี้การจัดจำหน่ายสินค้าของบริษัทฯ ในต่างประเทศ ปัจจุบันเป็นการขายผ่านตัวแทนนำเข้าและตัวแทนจัดจำหน่าย โดยคำนึงถึงผลประโยชน์ร่วมกันและความร่วมมือในระยะยาว ดังนั้นทางบริษัทฯ จึงได้ทำแผนกลยุทธ์สำหรับเขตการขายต่างๆ โดยกลยุทธ์การจัดจำหน่ายสินค้าในต่างประเทศมีดังต่อไปนี้

- การเพิ่มช่องทางการจัดจำหน่ายในโมเดิร์นเทรด (Modern Trade)
- การขยายช่องทางการจัดจำหน่ายขายผ่านทาง e-commerce เช่น การเปิด Flagship store บนเว็บไซต์ออนไลน์ของประเทศจีน อาทิเช่น Tmall, JD.com, Taobao ซึ่งเป็นตลาด e-commerce ที่ใหญ่ที่สุดของโลก
- การเพิ่มสินค้าใหม่ในตลาด โดยเลือกเป็นสินค้ากลุ่ม premium และสินค้าตามกระแส อาทิเช่น กลุ่มเพื่อสุขภาพ เป็นต้น

ในปี 2563 มีเหตุการณ์ที่ต้องติดตามอย่างใกล้ชิด คือทางการสหรัฐอเมริกาได้ทำการการระงับการให้สิทธิพิเศษทางภาษีศุลกากรกับสินค้าจากประเทศไทย จำนวน 573 รายการ โดยเริ่มมีผลบังคับใช้ใน 25 เมษายน 2563 เป็นต้นไป ซึ่งสินค้าในกลุ่มอาหารได้รับผลกระทบมากที่สุด ในส่วนของสินค้าของทางบริษัทฯ ก็ได้รับผลกระทบนี้เช่นกัน แต่ด้วยทางตัวแทนจำหน่ายของบริษัทฯ ได้รับทราบถึงปัญหา จึงได้ทำการปรับตัวและวางแผนการขายเพื่อรองรับต้นทุนที่เพิ่มขึ้นดังกล่าว โดยจะประสานงานกันกับบริษัทฯ ในการผลักดันแผนการขายและติดตามอย่างใกล้ชิดเพื่อสร้างยอดขายให้เป็นไปตามเป้าหมายต่อไป

### ตลาดรวม

ปี 2562 บริษัทฯ มีสัดส่วนรายได้รวมจากการขายในประเทศต่อการส่งออกไปจำหน่ายต่างประเทศ และกลุ่มประเทศที่ส่งออก โดยเปรียบเทียบกับปีที่ผ่านมา ดังนี้

สายผลิตภัณฑ์	กลุ่มธุรกิจ	ตลาด	รายได้จากการขาย					
			สำหรับรอบปีสิ้นสุด 31 ธ.ค. 2562		สำหรับรอบปีสิ้นสุด 31 ธ.ค. 2561		สำหรับรอบปีสิ้นสุด 31 ธ.ค. 2560	
			ล้านบาท	%	ล้านบาท	%	ล้านบาท	%
บะหมี่และอาหารกึ่งสำเร็จรูป	อาหาร	ในประเทศ	9,076	37.82	8,350	37.22	8,090	37.4
		ต่างประเทศ	4,050	16.88	3,611	16.09	3,184	14.72
เบเกอรี่	อาหาร	ในประเทศ	7,744	32.27	7,495	33.4	7,449	34.44
		ต่างประเทศ	-	-	-	-	-	-
ขนมปังกรอบ	อาหาร	ในประเทศ	810	3.37	796	3.55	808	3.73
		ต่างประเทศ	46	0.19	56	0.25	65	0.3
น้ำผลไม้	อาหาร	ในประเทศ	293	1.22	296	1.32	386	1.79
		ต่างประเทศ	720	3	679	3.03	503	2.33
บรรจุภัณฑ์	บรรจุภัณฑ์	ในประเทศ	1,073	4.47	981	4.37	1,020	4.71
		ต่างประเทศ	3	0.01	2	0.01	3	0.01
อื่น ๆ	วัตถุดิบ	ในประเทศ	184	0.77	171	0.76	123	0.57
		ต่างประเทศ	-	-	-	-	-	-
รวม		ในประเทศ	19,180	79.92	18,089	80.62	17,876	82.64
		ต่างประเทศ	4,819	20.08	4,348	19.38	3,755	17.36
รวมทั้งสิ้น			23,999	100	22,437	100	21,631	100

### กลุ่มประเทศที่ส่งออก\*

ตลาดต่างประเทศ	ปี 2562	ปี 2561	ปี 2560
เอเชีย	51%	46%	46%
ออสเตรเลีย	3%	4%	4%
ยุโรป	28%	30%	29%
แคนาดา	3%	3%	4%
สหรัฐอเมริกา	15%	16%	17%
แอฟริกา	-	1%	-

\* จากข้อมูลในงบการเงินเฉพาะกิจการเท่านั้น

## 2.3 การจัดหาผลิตภัณฑ์หรือบริการ

บริษัทฯ มีโรงงานผลิต 5 แห่ง ได้แก่ โรงงานจังหวัดชลบุรี โรงงานจังหวัดลำพูน ผลิตบะหมี่กึ่งสำเร็จรูป โรงงานบ้านโป่ง 1 และโรงงานบ้านโป่ง 2 ผลิตผลิตภัณฑ์กึ่งสำเร็จรูปที่แปรรูปจากข้าว และโรงงานจังหวัดระยอง ผลิตบะหมี่กึ่งสำเร็จรูปและขนมปังกรอบ โดยมีกำลังการผลิตและการผลิตจริง ดังนี้

โรงงาน	บะหมี่และอาหารกึ่งสำเร็จรูป (ตัน/วัน)			ขนมปังกรอบ (ตัน/วัน)		
	กำลังการผลิต <sup>(1)</sup>	ผลิตจริง	อัตราการใช้ประโยชน์ (%)	กำลังการผลิต <sup>(1)</sup>	ผลิตจริง	อัตราการใช้ประโยชน์ (%)
<b>โรงงานจังหวัดชลบุรี</b>						
ปี 2562	232.84	273.83	117.60	-	-	-
ปี 2561	230.25	260.14	112.98	-	-	-
<b>โรงงานจังหวัดลำพูน</b>						
ปี 2562	84.24	84.58	100.40	-	-	-
ปี 2561	84.24	81.88	97.20	-	-	-
<b>โรงงานจังหวัดระยอง</b>						
ปี 2562	71.22	81.50	114.43	45.00	31.88	70.84
ปี 2561	63.00	70.90	112.54	45.00	32.25	71.67
<b>โรงงานบ้านโป่ง 1 และโรงงานบ้านโป่ง 2</b>						
ปี 2562	58.21	49.71	85.40	-	-	-
ปี 2561	53.77	45.59	84.79	-	-	-
<b>รวม</b>						
ปี 2562	446.51	489.62	109.66	45.00	31.88	70.84
ปี 2561	431.26	458.51	106.32	45.00	32.25	71.67

หมายเหตุ: (1) กำลังการผลิตที่ 2 กะ หักช่วงซ่อมแซมเครื่องจักร 10% และ 1 ปี มี 300 วันการผลิต

เนื่องจากวัตถุดิบหลักที่ใช้ในการผลิตสินค้าส่วนใหญ่เป็นวัตถุดิบเกษตร เช่น แป้งสาลี ข้าว และน้ำมันปาล์ม ซึ่งสามารถสั่งซื้อได้ทั้งจากภายในประเทศ และต่างประเทศ เช่น ออสเตรเลีย มาเลเซีย ญี่ปุ่น ดังนั้นจึงไม่มีปัญหาการจัดหาแหล่งวัตถุดิบและการขาดวัตถุดิบป้อนเข้าโรงงาน นอกจากนี้ บริษัทฯ มีซัพพลายเออร์ (Supplier) ด้านวัตถุดิบและวัสดุหลายราย ทำให้ช่วยลดความเสี่ยงในการจัดหาวัตถุดิบหากสูญเสียรายใดรายหนึ่ง รวมทั้งสามารถต่อรองราคาและคัดเลือกคุณภาพได้เต็มที่

อีกทั้งไม่มีผู้จัดจำหน่ายรายใดที่มีสัดส่วนมูลค่ายอดขายรวมกว่าร้อยละ 30 ของยอดขายรวม สำหรับวัตถุดิบบางประเภทที่มีสัดส่วนการใช้มาก เช่น แป้งสาลี และน้ำมันปาล์ม จะมีการทำสัญญาล่วงหน้ากับผู้จัดจำหน่ายบางส่วน เพื่อลดความเสี่ยงเรื่องราคาและปริมาณส่งมอบ โดยในสัญญาจะมีระบุ จำนวน ราคา และเวลาในการส่งมอบ โดยจะทำสัญญาเป็นรายไตรมาสและรายปี อย่างไรก็ตาม หากพิจารณาโครงสร้างต้นทุนวัตถุดิบพบว่าไม่มีวัตถุดิบใดที่มีสัดส่วนการใช้มากกว่าร้อยละ 50

สัดส่วนมูลค่าการซื้อวัตถุดิบวัสดุในประเทศและต่างประเทศเป็น 97 : 3

กระบวนการผลิตหรือการกำจัดวัตถุดิบเหลือใช้มีผลกระทบต่อสิ่งแวดล้อม บริษัทฯ มีแนวทางการดำเนินการ ดังนี้

### 1. ขยะและของเสีย (Waste)

บริษัทฯ มีการคัดแยกขยะอย่างถูกวิธีตามระบบการจัดการสิ่งแวดล้อม(Environment Management System) โดยขยะอุตสาหกรรมที่ไม่อันตรายแต่สภาพปนเปื้อนจะส่งให้ผู้รับกำจัดนำไปฝังกลบ ส่วนขยะที่นำไปใช้ประโยชน์ได้ จะคัดแยกและจำหน่ายเพื่อนำไปหมุนเวียนใช้ซ้ำ (Reuse) หรือแปลงสภาพ (Recycle) เช่น ดิน, ถังพลาสติก, ปี๊ป, แกนกระดาด, พลาสติก เป็นต้น สำหรับขยะอันตรายจะคัดแยกและกำจัดโดยบริษัทผู้รับกำจัดของเสียอันตรายหรือส่งคืนให้กับ Supplier เพื่อจัดการอย่างถูกวิธี ขยะทุกประเภทของโรงงาน จะถูกจัดการและกำจัดโดยผู้ประกอบการที่ได้รับอนุญาตจากกรมโรงงานอุตสาหกรรมอย่างถูกต้องตามกฎหมายเท่านั้น

### 2. น้ำเสีย (Waste Water)

บริษัทฯ มีระบบบำบัดน้ำเสียที่ได้มาตรฐานและสามารถรองรับปริมาณน้ำเสียรวมกันทุกโรงงานที่ประมาณ 8,000-14,000 ลูกบาศก์เมตร/เดือน โดยมีระบบการแยกสิ่งเจือปนประเภทไขมันด้วยบ่อดักไขมันและแยกของแข็งที่ปะปนมาด้วยตะแกรงกรอง จากนั้นน้ำเสียจะถูกปรับสภาพให้เป็นกลาง และใช้กระบวนการบำบัดน้ำเสียทางชีวภาพเพื่อลดความสกปรกในน้ำทิ้งโดยใช้ถังกรองไร้อากาศ (Anaerobic Filter) และระบบตะกอนเร่ง (Activated Sludge) ซึ่งช่วยลดค่า Grease & Oil, COD และ BOD ออกจากน้ำเสีย น้ำที่ผ่านการบำบัดแล้วจะถูกตรวจวัดคุณภาพน้ำทิ้ง ซึ่งผ่านตามมาตรฐานน้ำทิ้งของกรมโรงงานอุตสาหกรรม โดยโรงงานศรีราชาและโรงงานลำพูนจะปล่อยน้ำทิ้งที่ผ่านการบำบัดแล้วออกสู่ระบบส่วนกลางของสวนอุตสาหกรรมเครือสหพัฒน์ และบางส่วนจะนำกลับมาใช้เป็นน้ำ Recycle ภายในโรงงาน ส่วนโรงงานบ้านโป่งและโรงงานระยองจะมีการกักเก็บน้ำเสียที่ผ่านการบำบัดแล้วไว้ในบ่อดักน้ำทิ้งของโรงงาน เพื่อนำกลับมาใช้เป็นน้ำ Recycle ภายในโรงงาน

### 3. มลพิษทางอากาศ (Air Pollution)

บริษัทฯ ใช้พลังงานไอน้ำจาก บริษัท สหโคเจน จำกัด (มหาชน) จึงหยุดการเดินหม้อไอน้ำ สำหรับโรงงานศรีราชาและโรงงานลำพูน ส่วนที่โรงงานระยอง บริษัทฯ มีการปรับใช้ก๊าซธรรมชาติ (NG) เป็นพลังงานแทนน้ำมันเตา จึงทำให้ลดผลกระทบต่อสิ่งแวดล้อมในเรื่องการเผาไหม้จากเชื้อเพลิง เนื่องจาก NG จัดเป็นเชื้อเพลิงที่สะอาด และก่อให้เกิดผลกระทบต่อสิ่งแวดล้อมน้อยกว่าน้ำมันเตามาก ส่วนโรงงานบ้านโป่ง มีการใช้ถ่านหินเป็นเชื้อเพลิงหลัก และมีระบบบำบัดมลพิษทางอากาศที่มีประสิทธิภาพ ตรวจวัดคุณภาพอากาศได้ตามมาตรฐานที่กฎหมายกำหนด

### นโยบายคุณภาพ ความปลอดภัยอาหาร อาชีวอนามัย และสิ่งแวดล้อม

บริษัท ไทยเพรซิเดนท์ฟูดส์ จำกัด (มหาชน) มีความมุ่งมั่นที่จะผลิตสินค้าให้มีคุณภาพและความปลอดภัย ตามกฎหมาย ระเบียบข้อบังคับและข้อกำหนดของลูกค้า โดยไม่ส่งผลกระทบต่อสิ่งแวดล้อม อาชีวอนามัยและความปลอดภัยของพนักงานและผู้ที่เกี่ยวข้อง เพื่อสร้างความพึงพอใจสูงสุดแก่ลูกค้า ทั้งนี้พนักงานทุกระดับชั้น ต้องมีส่วนร่วมรับผิดชอบในการพัฒนาคุณภาพอย่างต่อเนื่องและยั่งยืน

#### 2.4 งานที่ยังไม่ได้ส่งมอบ

บริษัทฯ ขยายผ่านตัวแทนจำหน่าย โดยที่ตัวแทนจำหน่ายจะต้องมีใบสั่งซื้อล่วงหน้าเข้ามาก่อนประมาณ 1 เดือน และบริษัทฯ จะผลิตสินค้าตามใบสั่งซื้อโดยไม่ต้องผลิตสินค้าไว้ล่วงหน้านาน ส่วนการขายสินค้าส่งออกไปต่างประเทศ ลูกค้าจากต่างประเทศจะแจ้งปริมาณที่ต้องการตลอดจนวัน เวลา ที่ลงเรือให้ล่วงหน้าเช่นเดียวกัน ดังนั้นการที่บริษัทฯ ผลิตสินค้าสำเร็จรูปและสามารถส่งของออกจากโรงงานได้ทันที จึงทำให้บริษัทฯ ไม่มีสินค้าค้างในการส่งมอบ

### 3. ปัจจัยความเสี่ยง

#### 1. ความเสี่ยงเกี่ยวกับราคาและความพอเพียงของปริมาณวัตถุดิบ

ปัจจัยความเสี่ยงด้านวัตถุดิบหลักของบริษัทฯ คือ แป้งสาลี ข้าว และน้ำมันปาล์มซึ่งเป็นสินค้าเกษตร ซึ่งได้รับผลกระทบจากหลายปัจจัย อาทิ ปริมาณผลผลิตทั่วโลก ความต้องการใช้ และสถานะอากาศ ทำให้มีความเสี่ยงในด้านปริมาณวัตถุดิบที่จัดหาได้ และความผันผวนของราคา ซึ่งส่งผลกระทบต่อต้นทุนขายของบริษัทฯ โดยเฉพาะสินค้าเบเกอรี่สำเร็จรูปซึ่งเป็นสินค้าที่ถูกควบคุมราคาโดยกรมการค้าภายในทำให้บริษัทฯ ไม่สามารถขึ้นราคาเพื่อชดเชยผลกระทบดังกล่าวได้หากไม่ได้รับอนุญาตจากหน่วยงานดังกล่าว

อย่างไรก็ตามบริษัทฯ มีการบริหารความเสี่ยงด้านราคาโดยจะยังคงใช้กลยุทธ์การทำสัญญาล่วงหน้าในการซื้อข้าวสาลีและน้ำมันปาล์มในจังหวัดที่ราคามีการอ่อนตัวลง และติดตามปัจจัยที่มีผลกระทบต่อราคาอย่างใกล้ชิด นอกจากนี้สำหรับด้านปริมาณวัตถุดิบ บริษัทฯ จะมีการซื้อวัตถุดิบในปริมาณมากและซื้อจากผู้จัดจำหน่าย (supplier) หลายราย ทำให้สามารถลดความเสี่ยงในการขาดแคลนวัตถุดิบ นอกจากนี้ยังทำให้มีอำนาจในการเจรจาต่อรองกับผู้จัดจำหน่ายได้

#### 2. ความเสี่ยงเกี่ยวกับช่องทางการจัดจำหน่าย

##### 2.1 ความเสี่ยงจากการพึ่งพาผู้จัดจำหน่ายรายใหญ่ในประเทศของผลิตภัณฑ์เบเกอรี่และอาหารกึ่งสำเร็จรูปและขนมปังกรอบ

การจัดจำหน่ายสินค้าภายในประเทศของผลิตภัณฑ์เบเกอรี่และอาหารกึ่งสำเร็จรูป และขนมปังกรอบของบริษัทฯ ซึ่งเป็นสองกลุ่มธุรกิจที่มีสัดส่วนรายได้รวมกันเป็นสัดส่วนที่สูงเมื่อเทียบกับธุรกิจอื่นของบริษัทฯ เป็นการจำหน่ายผ่านผู้จัดจำหน่ายรายใหญ่คือ บริษัท สหพัฒนพิบูล จำกัด (มหาชน) “SPC” ซึ่งมีสัดส่วนการสั่งซื้อสินค้าสูงสุดคิดเป็นสัดส่วนประมาณเกินกว่าครึ่งหนึ่งของยอดขายรวมในประเทศของผลิตภัณฑ์ประเภทดังกล่าว แต่เนื่องจาก SPC เป็นผู้ถือหุ้นของบริษัทฯ และมีการติดต่อการค้ามาเป็นเวลานาน ทำให้บริษัทฯ มีความมั่นใจในความมั่นคงในลูกค้ารายนี้มาก อย่างไรก็ตามเพื่อเป็นการลดความเสี่ยงในการพึ่งพาผู้จัดจำหน่ายรายใหญ่ของตลาดภายในประเทศ บริษัทฯ ได้พยายามขยายสัดส่วนการส่งออกเพิ่มขึ้น นอกจากนี้บริษัทย่อยของบริษัทฯ ยังมีช่องทางการจัดจำหน่ายและคณะทำงานที่มีความสามารถในการจัดจำหน่ายสินค้าได้

##### 2.2 ความเสี่ยงจากการพึ่งพาผู้จัดจำหน่ายรายใหญ่ในประเทศของผลิตภัณฑ์เบเกอรี่

นอกจากนั้นผลิตภัณฑ์เบเกอรี่ยังมีการพึ่งพาผู้จัดจำหน่ายรายใหญ่ ได้แก่ บริษัท ซี.พี. ออลล์ จำกัด (มหาชน) ซึ่งประกอบธุรกิจร้านสะดวกซื้อ ซึ่งมียอดขายให้แก่ลูกค้ารายนี้คิดเป็นประมาณร้อยละ 40 ของรายได้ธุรกิจเบเกอรี่ของบริษัทฯ โดยหากสูญเสียลูกค้ารายนี้จะส่งผลกระทบต่อรายได้ในส่วนดังกล่าว นอกจากนี้ลูกค้ารายนี้ยังมีการผลิตสินค้าเบเกอรี่บางประเภท เพื่อจัดจำหน่ายในร้านสะดวกซื้อของตนเองอีกด้วย อย่างไรก็ตามเนื่องจากผลิตภัณฑ์เบเกอรี่ของบริษัทฯ เป็นผลิตภัณฑ์ที่มีคุณภาพสูง ได้มาตรฐาน และเป็นที่ยอมรับของผู้บริโภคอย่างกว้างขวางทำให้เป็นสินค้าที่ทำการรายได้ให้กับร้านสะดวกซื้อดังกล่าวในระดับที่สูงเมื่อเทียบกับคู่แข่ง

แบรนด์อื่นและแบรนด์ของร้านสะดวกซื้อดังกล่าวเอง ทำให้บริษัทฯ เชื่อมั่นว่าจะสามารถรักษาคู่ค้ารายนี้ไว้ได้ เนื่องจากการเป็นร้านค้าที่ได้รับผลประโยชน์ทั้ง 2 ฝ่าย

### 3. ความเสี่ยงเกี่ยวกับอัตราแลกเปลี่ยน

เนื่องจากบริษัทฯ มีการจำหน่ายสินค้าไปต่างประเทศและขายเป็นเงินตราต่างประเทศทำให้มีความเสี่ยงต่อรายได้ของบริษัทหากเกิดความผันผวนของอัตราแลกเปลี่ยนระหว่างเงินบาทและเงินดอลลาร์สหรัฐ

อย่างไรก็ตามบริษัทฯ ไม่มีภาระจากการกู้ยืมเงินจากต่างประเทศและมีการดูแลและป้องกันความเสี่ยงจากอัตราแลกเปลี่ยน โดยใช้เครื่องมือทางการเงิน ได้แก่ การตกลงทำสัญญาซื้อขายเงินตราต่างประเทศล่วงหน้า (Forward) เพื่อใช้เป็นเครื่องมือในการบริหารความเสี่ยงโดยไม่มีนโยบายการเก็งกำไรจากอัตราแลกเปลี่ยน นอกจากนี้บริษัทฯ สามารถลดความเสี่ยงโดยการ Squared Position ระหว่างเงินที่เป็นรายรับจากการส่งออก และรายจ่ายในการนำเข้าวัตถุดิบ เครื่องจักรและอุปกรณ์จากต่างประเทศ

### 4. ความเสี่ยงจากการมีผู้ถือหุ้นรายใหญ่ถือหุ้นเกินกว่าร้อยละ 25

ณ วันที่ 31 ธันวาคม 2562 บริษัทมีผู้ถือหุ้นรายใหญ่ คือ บริษัท สหพัฒนาอินเตอร์โฮลดิ้ง จำกัด (มหาชน) ถือหุ้นจำนวน 83,378,702 หุ้น คิดเป็นร้อยละ 25.29 ของทุนจดทะเบียนชำระแล้ว ซึ่งสัดส่วนการถือหุ้นดังกล่าวมีผลต่อการตัดสินใจอย่างมีสาระสำคัญในที่ประชุมสามัญผู้ถือหุ้น ดังนั้นผู้ถือหุ้นรายอื่นของบริษัทอาจมีความเสี่ยงในการรวบรวมคะแนนเสียง เพื่อตรวจสอบและถ่วงดุลเรื่องที่ผู้ถือหุ้นใหญ่เสนอได้

บริษัทฯ ได้ตระหนักถึงความสำคัญของการถ่วงดุลอำนาจ จึงได้กำหนดนโยบายด้านการกำกับดูแลกิจการที่ดีในการปกป้องสิทธิของผู้ถือหุ้นและการปฏิบัติต่อผู้ถือหุ้นทุกรายอย่างเท่าเทียมกัน อาทิเช่น การเปิดโอกาสให้ผู้ถือหุ้นคนหนึ่งหรือหลายคน ซึ่งถือหุ้นและมีสิทธิออกเสียงนับรวมกันได้ไม่น้อยกว่า ร้อยละ 5 ของจำนวนสิทธิออกเสียงทั้งหมดของบริษัทฯ สามารถเสนอเรื่องเพื่อบรรจุเป็นวาระการประชุม และ / หรือเสนอข้อบุคคล เพื่อรับการพิจารณาเลือกตั้งเป็นกรรมการบริษัทล่วงหน้าก่อนการประชุมสามัญ ผู้ถือหุ้นประจำปี เป็นต้น

นอกจากนี้ทางคณะกรรมการบริษัทได้มีการอนุมัติหลักการเกี่ยวกับข้อตกลงทางการค้าที่มีเงื่อนไขการค้าโดยทั่วไปในการทำธุรกรรมระหว่างบริษัทฯ กับกรรมการ ผู้บริหาร หรือบุคคลที่มีความเกี่ยวข้องกันทุกปี โดยได้ปฏิบัติตามหลักเกณฑ์และกฎระเบียบที่เกี่ยวข้องของสำนักงาน ก.ล.ต. และตลาดหลักทรัพย์ฯ ที่กำหนดไว้ และมีคณะกรรมการตรวจสอบที่มีความเป็นอิสระ ซึ่งเป็นคณะกรรมการชุดย่อยร่วมทำงานในคณะกรรมการบริษัท เพื่อความโปร่งใสและเพื่อสร้างความมั่นใจให้กับผู้ถือหุ้นว่าจะสามารถสอบทานการทำงานและมีการถ่วงดุลอำนาจในฐานะตัวแทนของผู้ถือหุ้นรายย่อยได้ในระดับหนึ่ง เพื่อผลประโยชน์สูงสุดของบริษัทและผู้ถือหุ้นทุกราย

### 5. ความเสี่ยงที่มีผลกระทบต่อสิ่งแวดล้อม

บริษัทฯ ให้ความสำคัญอย่างยิ่งต่อสิ่งแวดล้อม จึงได้จัดตั้งหน่วยงานสิ่งแวดล้อมที่มีหน้าที่ในการควบคุมดูแล และประเมินผลกระทบด้านสิ่งแวดล้อม บริษัทฯ มีโครงการคัดแยกขยะอย่างถูกวิธีตามระบบการ



จัดการสิ่งแวดล้อม มีระบบบำบัดน้ำเสียที่ได้มาตรฐาน และบริษัทฯ มีการใช้พลังงานไอน้ำจากก๊าซธรรมชาติ (NG) เป็นพลังงานแทนน้ำมันเตา จึงทำให้ลดผลกระทบต่อสิ่งแวดล้อม และใช้ถ่านหินเป็นเชื้อเพลิงโดยจัดให้มีระบบบำบัดมลพิษทางอากาศที่มีประสิทธิภาพ ตรวจวัดคุณภาพอากาศได้ตามมาตรฐานที่กฎหมายกำหนด

## 6. ความเสี่ยงในสินค้าด้านคุณภาพและความปลอดภัย

บริษัทฯ ตระหนักและให้ความสำคัญเป็นอย่างยิ่งและเป็นหนึ่งในภารกิจที่สำคัญของบริษัทฯ คือ การสร้างผลิตภัณฑ์ที่มีคุณภาพดี สม่าเสมอ และมีความปลอดภัย ในฐานะที่บริษัทฯ เป็นผู้ผลิตอาหาร การคำนึงถึงเรื่องความสะอาดและความปลอดภัยในทุกๆ กระบวนการผลิต จึงเป็นสิ่งจำเป็นที่ต้องใส่ใจเป็นพิเศษ บริษัทฯ จึงได้ดำเนินการพัฒนากระบวนการผลิตให้ได้รับการรับรองที่เป็นมาตรฐานสากล เช่น ระบบ GMP, HACCP และ BRC เป็นต้น ตั้งแต่การสรรหาวัตถุดิบไปจนถึงการขนส่งสินค้าสำเร็จรูปเพื่อให้สินค้ามีความปลอดภัยต่อผู้บริโภค และลงทุนค้นคว้าวิจัยในขั้นตอนการผลิตและในเครื่องจักรเพื่อให้คุณภาพของผลิตภัณฑ์มีความสม่ำเสมอและแม่นยำมากยิ่งขึ้น รวมทั้งจัดช่องทางให้รับข้อร้องเรียนจากลูกค้าเพื่อรับทราบปัญหาและชี้แจงสาเหตุ ซึ่งกระบวนการต่างๆ เหล่านี้เสริมสร้างให้ผู้บริโภคเกิดความมั่นใจและเกิดความพึงพอใจสูงสุดต่อผลิตภัณฑ์

## 7. ความเสี่ยงจากพฤติกรรมผู้บริโภคที่เปลี่ยนแปลงไป

การเปลี่ยนแปลงทางด้านเศรษฐกิจ ค่านิยมในสังคม การสื่อสาร และเทคโนโลยีต่างๆ ส่งผลให้ความต้องการในการอุปโภคบริโภคในผลิตภัณฑ์มีการเปลี่ยนแปลงที่รวดเร็ว ซึ่งมีผลกระทบต่อการเติบโตของธุรกิจบริษัทฯ ดังนั้นบริษัทฯ จึงมุ่งมั่นต่อการพัฒนาผลิตภัณฑ์ของบริษัทฯ ให้ทันกับการเปลี่ยนแปลงอย่างต่อเนื่อง โดยได้ทำการศึกษาติดตามพฤติกรรมและความพึงพอใจของผู้บริโภคทั้งในประเทศและต่างประเทศ เพื่อนำข้อมูลที่ได้รับมาพัฒนาปรับปรุงผลิตภัณฑ์ให้สอดคล้องกับความต้องการของตลาด สร้างความประทับใจให้แก่ลูกค้า รวมทั้งการนำผลิตภัณฑ์ใหม่ๆ ออกสู่ตลาดมาโดยตลอด เพื่อลดความเสี่ยงดังกล่าวและให้สามารถตอบสนองความต้องการหรือความพึงพอใจของผู้บริโภคได้เหมาะสมตลอดเวลา

## 4. ทรัพย์สินที่ใช้ในการประกอบธุรกิจ

### 4.1 ลักษณะสำคัญของทรัพย์สินถาวรหลัก

ณ 31 ธันวาคม 2562 บริษัทฯ และบริษัทย่อย มีทรัพย์สินถาวร ประเภทที่ดิน อาคาร เครื่องจักร ระบบสาธารณูปโภค และอุปกรณ์อื่น ที่สำคัญเพื่อใช้ในการประกอบธุรกิจ ดังนี้

ประเภท / ลักษณะทรัพย์สิน	มูลค่า (ล้านบาท)	ลักษณะกรรมสิทธิ์	ภาระผูกพัน
1. ที่ดินและส่วนปรับปรุงที่ดิน ที่ตั้ง: กรุงเทพฯ ชลบุรี ลำพูน ระยอง ราชบุรี น่าน เชียงใหม่ เชียงราย ยะลา ฉะเชิงเทรา นครสวรรค์ ประเทศบังคลาเทศ และฮังการี	1,467.79	เป็นเจ้าของ	ไม่มี
2. อาคารและสิ่งปลูกสร้าง ที่ตั้ง: กรุงเทพฯ ชลบุรี ลำพูน ระยอง ราชบุรี น่าน เชียงใหม่ ยะลา ฉะเชิงเทรา ประเทศบังคลาเทศ และฮังการี	2,420.75	เป็นเจ้าของ	ไม่มี
3. เครื่องจักร และอุปกรณ์อื่น ที่ตั้ง: กรุงเทพฯ ชลบุรี ลำพูน ระยอง ราชบุรี ฉะเชิงเทรา ประเทศบังคลาเทศ และฮังการี	3,953.94	เป็นเจ้าของ	ไม่มี
4. ทรัพย์สินระหว่างติดตั้งและก่อสร้าง ที่ตั้ง: กรุงเทพฯ ชลบุรี ลำพูน ระยอง ราชบุรี ฉะเชิงเทรา ประเทศบังคลาเทศ ฮังการี และเมียนมา	678.04	เป็นเจ้าของ	ไม่มี
<b>รวมมูลค่าทรัพย์สินถาวรสุทธิตามบัญชี</b>	<b>8,520.52</b>	<b>ล้านบาท</b>	

### เครื่องหมายการค้า

บริษัทฯ มีเครื่องหมายการค้าสำคัญที่จดทะเบียนไว้ทั้งในประเทศ และต่างประเทศ ได้แก่ เครื่องหมายการค้า “มาม่า โฮมมี่ MAMA, THAI CHEF, RUSKI, BAMEE, HOMEMY, BISSIN, PAMA, PAPA, MAMY, PRESIDENT RICE และ HANDI RICE ฯลฯ” เป็นต้น

ณ 31 ธันวาคม 2562 บริษัทฯ มีเครื่องหมายการค้าต่างๆ ที่จดทะเบียนไว้แล้วในประเทศไทย จำนวน 196 ทะเบียน และในต่างประเทศ จำนวน 298 ทะเบียน โดยเครื่องหมายการค้าต่างๆ ดังกล่าวมีอายุ 10 ปี นับจากวันที่จดทะเบียนและอาจต่ออายุได้ทุก 10 ปี

รูปเครื่องหมายการค้าที่สำคัญส่วนหนึ่งของบริษัท ไทยเพรซิเดนที่ฟู้ดส์ จำกัด (มหาชน)



#### 4.2 นโยบายการลงทุนในบริษัทย่อยและบริษัทร่วม

บริษัทฯ มีนโยบายการลงทุนโดยการขยายการเติบโตในธุรกิจเดิมด้วยกลยุทธ์ในการรวมตัวตามแนวคิด ความหมาย คือ การเป็นเจ้าของหรือการควบคุม ตั้งแต่สิ่งป้อนเข้า (Input) ไปยังกระบวนการ (Process) หรือช่องทางต่างๆ ไปยังสินค้าสำเร็จรูป (Output) การขยายธุรกิจย้อนกลับไปเป็นผู้จัดหาหรือผู้จัดจำหน่ายกลับมาให้ธุรกิจปัจจุบันของบริษัทฯ ซึ่งจะมีประโยชน์ในการช่วยให้เกิดการครอบคลุมธุรกิจได้ครบวงจร รวมถึงการได้รับผลประโยชน์จากเงินลงทุนในรูปของเงินปันผลรับที่เกิดรายได้ส่วนเพิ่มให้กับบริษัท และ ณ วันที่ 31 ธันวาคม 2562 บริษัทฯ มีเงินลงทุนในบริษัทย่อยและบริษัทร่วม รวมมูลค่า 3,748.89 ล้านบาท

## 5. ข้อพิพาททางกฎหมาย

### 5.1 หนี้สินที่อาจเกิดจากการประเมินภาษี

TF และ PR อาจถูกกรมสรรพากรตรวจสอบภาษีย้อนหลังก่อนการหมดสภาพนิติบุคคลตามขั้นตอนของการควบบริษัท ซึ่งอยู่ในอำนาจของกรมสรรพากรที่จะพึงกระทำ ถึงแม้ว่าขั้นตอนการควบบริษัทตาม พ.ร.บ. บริษัทมหาชนฯ ไม่ได้ระบุให้ทั้งสองบริษัทต้องชำระบัญชีก่อนจดทะเบียนควบแต่อย่างใด จึงอาจมีผลให้บริษัทใหม่ ต้องรับภาระหนี้สินที่อาจเกิดจากการประเมินภาษีของ TF และ/หรือ PR ทั้งนี้ ในปัจจุบัน TF และ/หรือ PR ไม่ได้เป็นลูกหนี้ภาษีอากรค้างต่อกรมสรรพากร

อย่างไรก็ดี ปัจจุบันมีคดีความที่ TF เป็นโจทก์ฟ้องกรมสรรพากรเป็นจำเลยต่อศาลภาษีอากรกลาง เป็นคดีหมายเลขคำที่ ภ. 30/2559 คดีหมายเลขแดงที่ ภ. 231/2559 ขอให้เพิกถอนการประเมินภาษีเงินได้นิติบุคคล สำหรับรอบระยะเวลาบัญชีปี 2546 ของเจ้าพนักงานประเมินกรมสรรพากร และให้เพิกถอนคำวินิจฉัยอุทธรณ์ของคณะกรรมการพิจารณาอุทธรณ์ มีทุนทรัพย์ที่พิพาทในคดีจำนวน 527,808.90 บาท ซึ่งต่อมาศาลภาษีอากรกลางได้พิจารณาคดีและวินิจฉัยว่าการประเมินของเจ้าพนักงานประเมินกรมสรรพากร และคำวินิจฉัยอุทธรณ์ของคณะกรรมการพิจารณาอุทธรณ์ชอบด้วยกฎหมาย แล้วจึงได้พิพากษายกฟ้อง แต่ TF ไม่เห็นพ้องด้วยกับคำพิพากษาของศาลภาษีอากรกลางดังกล่าวจึงได้ยื่นอุทธรณ์คัดค้านคำพิพากษาของศาลภาษีอากรกลางไปยังศาลอุทธรณ์คดีชั้นอุทธรณ์พิเศษ

ศาลอุทธรณ์ชั้นอุทธรณ์พิเศษได้พิจารณาและมีคำพิพากษา ลงวันที่ 16 สิงหาคม 2560 โดยพิพากษายืนตามศาลภาษีอากรกลาง ค่าฤชาธรรมเนียมชั้นอุทธรณ์ให้เป็นพับ

คดีนี้ เนื่องจากบริษัทฯ และทนายความ มิได้รับหมายนัดฟังคำพิพากษาศาลอุทธรณ์ชั้นอุทธรณ์พิเศษโดยชอบด้วยกฎหมาย จึงทำให้ไม่ทราบนัดโดยชอบและไม่ได้ไปศาลเพื่อฟังคำพิพากษาศาลอุทธรณ์ชั้นอุทธรณ์พิเศษ ดังนั้นบริษัทฯ จึงได้ทำการยื่นคำร้องขอคัดค้านและขอให้ศาลเพิกถอนกระบวนการพิจารณาที่ผิดระเบียบ ซึ่งศาลภาษีอากรกลางจึงได้มีคำสั่งให้ไต่สวนเรื่องดังกล่าวในวันที่ 5 มีนาคม 2561

เมื่อศาลภาษีอากรกลางได้ดำเนินการไต่สวนแล้ว ศาลได้วินิจฉัยแล้วมีคำสั่งให้อ่านคำพิพากษาศาลอุทธรณ์ชั้นอุทธรณ์พิเศษให้โจทก์ฟังใหม่

แต่กรมสรรพากร (จำเลย) ได้ยื่นอุทธรณ์คำสั่งศาล ศาลจึงยังอ่านคำพิพากษาศาลอุทธรณ์คดีชั้นอุทธรณ์พิเศษให้โจทก์ฟังใหม่ไม่ได้ และได้มีคำสั่งนัดฟังคำพิพากษาศาลอุทธรณ์ (ในเรื่องขอคัดค้านและขอให้เพิกถอนกระบวนการพิจารณาที่ผิดระเบียบ) ในวันที่ 4 กุมภาพันธ์ 2562 ซึ่งศาลอุทธรณ์ฯ ได้พิจารณาและมีคำสั่งยกคำร้องบริษัทฯ (โจทก์)

บริษัทฯ (โจทก์) ได้ดำเนินการขออนุญาตฎีกาไปยังศาลฎีกา และได้มีคำสั่งนัดฟังคำพิพากษาศาลฎีกาในวันที่ 16 มีนาคม 2563 ทั้งนี้หากศาลมีคำสั่งไม่อนุญาตถือว่าคดีถึงที่สุด

นอกจากนี้ ยังมีข้อพิพาทเกี่ยวกับภาษีอากรที่ TF ได้ยื่นอุทธรณ์การประเมินเกี่ยวกับภาษีเงินได้นิติบุคคล สำหรับรอบระยะเวลาบัญชีปี 2547-2549 และปี 2551-2553 และภาษีเงินได้นิติบุคคลครึ่งปี สำหรับรอบ

ระยะเวลาบัญชีปี 2548–2549 และปี 2552–2553 ของเจ้าพนักงานประเมินกรมสรรพากรต่อคณะกรรมการพิจารณาอุทธรณ์ รวมเป็นจำนวนเงินภาษีที่ถูกประเมินทั้งสิ้น 55,015,985 บาท ซึ่งคณะกรรมการพิจารณาอุทธรณ์ได้มีคำวินิจฉัยอุทธรณ์ ลงวันที่ 5 กรกฎาคม 2560 แล้ว โดยวินิจฉัยให้ยกอุทธรณ์ของ TF ที่คัดค้านการประเมินเกี่ยวกับภาษีเงินได้นิติบุคคล สำหรับรอบระยะเวลาบัญชีปี 2547–2549 และปี 2551–2553 และวินิจฉัยให้แก่อุทธรณ์ที่คัดค้านการประเมินภาษีเงินได้นิติบุคคลครั้งปี สำหรับรอบระยะเวลาบัญชีปี 2548–2549 และปี 2552–2553 โดยให้ลดภาษีที่เรียกเก็บลงบางส่วน ตามคำวินิจฉัยอุทธรณ์ของคณะกรรมการพิจารณาอุทธรณ์ ลงวันที่ 5 กรกฎาคม 2560 ดังกล่าว ซึ่ง TF ได้รับคำวินิจฉัยอุทธรณ์ทั้งสองฉบับแล้ว เมื่อวันที่ 20 กันยายน 2560 และ TF มีสิทธิยื่นอุทธรณ์คัดค้านคำวินิจฉัยอุทธรณ์ของคณะกรรมการพิจารณาอุทธรณ์ดังกล่าว

เมื่อวันที่ 13 กุมภาพันธ์ 2561 บริษัทฯ ได้ดำเนินการยื่นฟ้องกรมสรรพากรเป็นจำเลย ในคดีหมายเลขดำที่ ภ. 21/2561 ด้วยทุนทรัพย์ 56.1 ล้านบาท และเมื่อวันที่ 12 พฤศจิกายน 2561 ศาลภาษีอากรกลางได้มีคำพิพากษา ว่าการประเมินของเจ้าพนักงานประเมินกรมสรรพากร และคำวินิจฉัยอุทธรณ์ของคณะกรรมการพิจารณาอุทธรณ์ชอบด้วยกฎหมายแล้ว จึงได้พิพากษายกฟ้อง

เมื่อวันที่ 17 พฤษภาคม 2562 บริษัทฯ ได้ดำเนินการยื่นอุทธรณ์ไปยังศาลอุทธรณ์ชั้นอุทธรณ์ และศาลอุทธรณ์ได้มีคำสั่งรับอุทธรณ์ และอนุญาตให้อุทธรณ์ในปัญหาข้อเท็จจริงได้ซึ่งขณะนี้อยู่ระหว่างการพิจารณา

อย่างไรก็ดี ข้อพิพาทเกี่ยวกับภาษีอากรทั้งสองกรณีดังกล่าว TF ได้วางหลักประกันเพื่อขอทุเลาการเสียภาษีไว้ต่อกรมสรรพากรเป็นจำนวนที่มากกว่าภาระภาษีอากรที่ถูกประเมินและมีคำวินิจฉัยอุทธรณ์ให้ TF ชำระ และอธิบดีกรมสรรพากรได้มีคำสั่งอนุมัติให้ทุเลาการเสียภาษีอากรดังกล่าวให้แก่ TF ไว้ก่อนจนกว่าจะมีคำพิพากษาของศาลถึงที่สุดแล้ว จึงไม่มีความเสี่ยงที่ TF จะถูกบังคับชำระภาษีอากรในระหว่างการใช้สิทธิทางศาล

## 5.2 อื่นๆ

ในปี 2554 บริษัท เพรซิเดนทึ่เบเกอร์ จำกัด (มหาชน) – บริษัทย่อย ถูกฟ้องร้องเรียกค่าเสียหายเกี่ยวกับอุบัติเหตุบนท้องถนน เป็นจำนวนมูลฟ้องรวมประมาณ 30 ล้านบาท

ปัจจุบันคดีบางส่วนได้มีการเจรจาไกล่เกลี่ยและสามารถตกลงกันได้ โดยบริษัทย่อยและบริษัทประกันได้จ่ายเงินชดเชยค่าเสียหายแล้ว คดีส่วนที่เหลือศาลฎีกาได้พิพากษาให้บริษัทย่อยชดเชยค่าเสียหายเป็นจำนวน 3.3 ล้านบาท รวมทั้งดอกเบี้ยร้อยละ 7.5 ต่อปี ต่อมาในวันที่ 30 ตุลาคม 2562 บริษัทย่อยได้ชำระหนี้ตามคำพิพากษาของศาลฎีกา พร้อมกับดอกเบี้ยเป็นจำนวนเงินรวมทั้งหมด 5.6 ล้านบาทแล้ว

ในปี 2559 บริษัท เพรซิเดนทึ่เบเกอร์ จำกัด (มหาชน) – บริษัทย่อย ถูกกรมส่งเสริมและพัฒนาคุณภาพชีวิตคนพิการฟ้องร้องเรียกให้ส่งเงินเข้ากองทุนส่งเสริมและพัฒนาคุณภาพชีวิตคนพิการ ในวันที่ 20 มีนาคม 2562 บริษัทย่อยได้ชำระหนี้ตามหมายบังคับคดีพร้อมกับดอกเบี้ย เป็นจำนวนเงินรวมทั้งหมด 25.3 ล้านบาทแล้ว

## 6. ข้อมูลทั่วไปและข้อมูลสำคัญอื่น

### 6.1 ข้อมูลทั่วไป

#### (1) ข้อมูลของบริษัท

ชื่อ : บริษัท ไทยเพรซิเดนท์ฟู้ดส์ จำกัด (มหาชน)  
ชื่อย่อหลักทรัพย์ : TFMAMA  
ประเภทธุรกิจ : ผลิตและจัดจำหน่ายผลิตภัณฑ์อาหาร  
ที่ตั้งสำนักงาน : 304 อาคารทีเอฟ ถนนศรีนครินทร์ แขวงหัวหมาก เขตบางกะปิ กรุงเทพฯ 10240  
โทรศัพท์ : 02 374 4730  
โทรสาร : 02 374 7743  
Website : www.mama.co.th  
E-mail : tf@mama.co.th  
เลขทะเบียน : 0107560000397

#### ที่ตั้งโรงงาน

ศรีราชา : 601 หมู่ 11 ถนนสุขาภิบาล 8 ตำบลหนองขาม อำเภอศรีราชา จังหวัดชลบุรี 20230  
: โทรศัพท์ 038 480 502 โทรสาร 038 480 184  
ลำพูน : 99/9 หมู่ 5 ถนนลำพูน-ป่าซาง ตำบลป่าสัก อำเภอเมืองลำพูน จังหวัดลำพูน 51000  
: โทรศัพท์ 053 584 088 โทรสาร 053 584 086  
ระยอง : 43/244 หมู่ 4 ถนนห้วยปราบ-ปลวกแดง ตำบลมาบยางพร อำเภอปลวกแดง จังหวัดระยอง 21140  
: โทรศัพท์ 038 891 530 โทรสาร 038 891 533  
บ้านโป่ง 1 : 115 หมู่ 15 ถนนทรงพล ตำบลปากแรต อำเภอบ้านโป่ง จังหวัดราชบุรี 70110  
: โทรศัพท์ 032 201 503-4 โทรสาร 032 201 248  
บ้านโป่ง 2 : 158 หมู่ 15 ถนนทรงพล ตำบลปากแรต อำเภอบ้านโป่ง จังหวัดราชบุรี 70110  
: โทรศัพท์ 032 719 599 โทรสาร 032 719 555

#### (2) ข้อมูลนิติบุคคลที่บริษัทถือหุ้นตั้งแต่ร้อยละ 10 ขึ้นไป

##### 1) บริษัท ไทชน ฟู้ดส์ จำกัด

ประเภทธุรกิจ : ผลิตและจำหน่ายน้ำผลไม้ และเป็นผู้แทนจำหน่ายขนมปัง  
ที่ตั้งสำนักงานใหญ่ : 304 อาคารทีเอฟ ถนนศรีนครินทร์ แขวงหัวหมาก เขตบางกะปิ กรุงเทพฯ 10240  
หมายเลขโทรศัพท์ : 02-731-7250-5  
หมายเลขโทรสาร : 02-731-7256  
สัดส่วนการถือหุ้น : ร้อยละ 52.08  
ทุนเรียกชำระแล้ว : 50 ล้านบาท

**2) บริษัท ไทยอเนป้า ผลิตภัณฑ์กระดาษ จำกัด**

ประเภทธุรกิจ : ผลิตและจำหน่ายบรรจุภัณฑ์ ซึ่งทำด้วยกระดาษ  
ที่ตั้งสำนักงานใหญ่ : 11 ซอยมาเจริญ 1 แยก 3-2 ถนนเพชรเกษม แขวงหนองค้างพลู เขตหนองแขม กรุงเทพฯ  
หมายเลขโทรศัพท์ : 02-4209184-5  
หมายเลขโทรสาร : 02-4201346  
สัดส่วนการถือหุ้น : ร้อยละ 51.00  
ทุนเรียกชำระแล้ว : 20 ล้านบาท

**3) บริษัท ไดอิชิ แพคเกจจิง จำกัด**

ประเภทธุรกิจ : ผลิตและจำหน่าย สินค้าสิ่งพิมพ์ประเภทบรรจุภัณฑ์  
ที่ตั้งสำนักงานใหญ่ : 139 หมู่ 5 ถนนบางนา-ตราด กม.36 ต.บางสมัคร อ.บางปะกง จ.ฉะเชิงเทรา 24130  
หมายเลขโทรศัพท์ : 038-545-888  
หมายเลขโทรสาร : 038-545-898-9  
สัดส่วนการถือหุ้น : ร้อยละ 50.10  
ทุนเรียกชำระแล้ว : 150 ล้านบาท

**4) บริษัท เพรซิเดนทึ่ฟลาวมิลล์ จำกัด**

ประเภทธุรกิจ : ผลิตและจำหน่ายแป้ง  
ที่ตั้งสำนักงานใหญ่ : 43/244 หมู่ 4 ถนนห้วยปราบ- ปลูกแดง ต. มาบยางพร อ. ปลูกแดง จ. ระยอง 21140  
หมายเลขโทรศัพท์ : 033-012-041  
หมายเลขโทรสาร : 033-102-046  
สัดส่วนการถือหุ้น : ร้อยละ 60.00  
ทุนเรียกชำระแล้ว : 600 ล้านบาท

**5) บริษัท เพรซิเดนทึ่ โคราคูเอ็น จำกัด**

ประเภทธุรกิจ : ภัตตาคารและร้านอาหาร  
ที่ตั้งสำนักงานใหญ่ : 304 อาคารทีเอฟ ถนนศรีนครินทร์ แขวงห้วยหมาก เขตบางกะปิ กรุงเทพฯ 10240  
หมายเลขโทรศัพท์ : 02-374-4730  
หมายเลขโทรสาร : 02-375-3185  
สัดส่วนการถือหุ้น : ร้อยละ 70.00  
ทุนเรียกชำระแล้ว : 25 ล้านบาท

**6) บริษัท เพรซิเดนทึ่อินเตอร์ฟู้ด จำกัด**

ประเภทธุรกิจ : ตัวแทนและนายหน้า  
ที่ตั้งสำนักงานใหญ่ : 304 อาคารทีเอฟ ถนนศรีนครินทร์ แขวงห้วยหมาก เขตบางกะปิ กรุงเทพฯ 10240



หมายเลขโทรศัพท์ : 02-731-7247  
หมายเลขโทรสาร : 02-374-7738  
สัดส่วนการถือหุ้น : ร้อยละ 59.67  
ทุนเรียกชำระแล้ว : 3 ล้านบาท

**7) บริษัท เพรซิเดนท์ เบเกอรี่ จำกัด (มหาชน)**

ประเภทธุรกิจ : ผลิตและจำหน่ายขนมปังและเบเกอรี่ต่างๆ  
ที่ตั้งสำนักงานใหญ่ : 121/84-85 ชั้น 29 อาคารอาร์เอสทาวเวอร์ ถนนรัชดาภิเษก แขวงดินแดง เขตดินแดง กรุงเทพฯ  
หมายเลขโทรศัพท์ : 02-209-3000  
หมายเลขโทรสาร : 02-209-3091  
สัดส่วนการถือหุ้น : ร้อยละ 51.99  
ทุนเรียกชำระแล้ว : 450 ล้านบาท

**8) บริษัท เพรซิเดนท์ ดี เวนเจอร์ จำกัด**

ประเภทธุรกิจ : ลงทุนและ/หรือให้กู้ยืมในธุรกิจอสังหาริมทรัพย์  
ที่ตั้งสำนักงานใหญ่ : 304 อาคารทีเอฟ ถนนศรีนครินทร์ แขวงหัวหมาก เขตบางกะปิ กรุงเทพฯ 10240  
หมายเลขโทรศัพท์ : 02-374-4730  
สัดส่วนการถือหุ้น : ร้อยละ 70.00  
ทุนเรียกชำระแล้ว : 1,010 ล้านบาท

**9) บริษัท เคอรี่ ฟลาวมิลล์ จำกัด**

ประเภทธุรกิจ : ผลิตแป้งสาลี  
ที่ตั้งสำนักงานใหญ่ : 121 หมู่ 2 ซอยวัดแค ถ.สุขสวัสดิ์ ต.ปากคลองปลากด อ.พระสมุทรเจดีย์ จ.สมุทรปราการ 10290  
หมายเลขโทรศัพท์ : 02-425-9780  
หมายเลขโทรสาร : 02-424-8826  
สัดส่วนการถือหุ้น : ร้อยละ 39.00  
ทุนเรียกชำระแล้ว : 200 ล้านบาท

**10) บริษัท ไทย-เมียนมาร์ ซัคเซสเวนเจอร์ จำกัด**

ประเภทธุรกิจ : ธุรกิจลงทุน  
ที่ตั้งสำนักงานใหญ่ : 304 อาคารทีเอฟ ถนนศรีนครินทร์ แขวงหัวหมาก เขตบางกะปิ กรุงเทพฯ 10240  
หมายเลขโทรศัพท์ : 02-374-4730 #1620  
หมายเลขโทรสาร : 02-374-3173

สัดส่วนการถือหุ้น : ร้อยละ 35.00

ทุนเรียกชำระแล้ว : 100 ล้านบาท

#### 11) บริษัท ชันโก แมชีนเนอร์รี่ (ประเทศไทย) จำกัด

ประเภทธุรกิจ : ประกอบเครื่องจักรบรรจุภัณฑ์อัตโนมัติ

ที่ตั้งสำนักงานใหญ่ : 13 ซอยมาเจริญ 1 แยก 3-2 ถนนเพชรเกษม แขวงหนองค้างพลู เขตหนองแขม กรุงเทพฯ 10160

หมายเลขโทรศัพท์ : 02-420-9610 - 1

หมายเลขโทรสาร : 02-420-2060

สัดส่วนการถือหุ้น : ร้อยละ 35.00

ทุนเรียกชำระแล้ว : 15 ล้านบาท

#### 12) บริษัท ไทยอินสแตนท์ โปรดักส์ จำกัด

ประเภทธุรกิจ : ผลิตและจำหน่ายผลิตภัณฑ์จากข้าว มันสำปะหลัง ข้าวโพด และพืชทางการเกษตร

ที่ตั้งสำนักงานใหญ่ : 41/7 หมู่ 8 นิคมอุตสาหกรรมเหมราชชลบุรี ถนนซีไออี ต. บ่อวิน อ. ศรีราชา จ.ชลบุรี 20230

หมายเลขโทรศัพท์ : 0-3834-6277

หมายเลขโทรสาร : 0-3834-6276

สัดส่วนการถือหุ้น : ร้อยละ 25.00

ทุนเรียกชำระแล้ว : 240 ล้านบาท

#### 13) บริษัท คิวพี (ประเทศไทย) จำกัด

ประเภทธุรกิจ : ผลิตซอสและผักอบแห้ง

ที่ตั้งสำนักงานใหญ่ : 55 หมู่ 6 ต.หลุมดิน อ.เมือง จ.ราชบุรี

หมายเลขโทรศัพท์ : 02-4765742-4

หมายเลขโทรสาร : 02-476-8674

สัดส่วนการถือหุ้น : ร้อยละ 10.00

ทุนเรียกชำระแล้ว : 260 ล้านบาท

#### 14) บริษัท อเมริกันฟู้ด จำกัด

ประเภทธุรกิจ : ผลิตและจำหน่ายไอศกรีม

ที่ตั้งสำนักงานใหญ่ : 16 ซอยลาดพร้าว 115 ถนนลาดพร้าว แขวงคลองจั่น เขตบางกะปิ กรุงเทพฯ 10240

หมายเลขโทรศัพท์ : 0-2734-3488

สัดส่วนการถือหุ้น : ร้อยละ 18.00

ทุนเรียกชำระแล้ว : 140 ล้านบาท

**15) บริษัท มาร์โต้ (ประเทศไทย) จำกัด**

ประเภทธุรกิจ : ธุรกิจซื้อมาขายไปผลิตภัณฑ์บรรจุภัณฑ์  
ที่ตั้งสำนักงานใหญ่ : 2034/58 อาคารอิศลไทย ทาวเวอร์ ชั้นที่ 11 ถนนเพชรบุรีตัดใหม่ แขวงบางกะปิ เขตห้วยขวาง กรุงเทพฯ 10310  
หมายเลขโทรศัพท์ : 0-2723-4467  
สัดส่วนการถือหุ้น : ร้อยละ 10.00  
ทุนเรียกชำระแล้ว : 10 ล้านบาท

**16) บริษัท สห แคปปิตอล ทาวเวอร์ จำกัด**

ประเภทธุรกิจ : พัฒนาอสังหาริมทรัพย์  
ที่ตั้งสำนักงานใหญ่ : 530 ซอยสาธุประดิษฐ์ 58 แขวงบางโพงพาง เขตยานนาวา กรุงเทพฯ 10120  
สัดส่วนการถือหุ้น : ร้อยละ 15.00  
ทุนเรียกชำระแล้ว : 500 ล้านบาท

**17) Kallol Thai President Foods (BD) Limited**

ประเภทธุรกิจ : ผลิตและจำหน่ายขนมมีกึ่งสำเร็จรูป  
ที่ตั้งสำนักงานใหญ่ : 199 TEJGAON INDUSTRIAL AREA, DHAKA-1208, Bangladesh  
หมายเลขโทรศัพท์ : 880-2-8816004-9  
หมายเลขโทรสาร : 880-2-8826268  
สัดส่วนการถือหุ้น : ร้อยละ 55.00  
ทุนเรียกชำระแล้ว : 630 ล้านบาท

**18) Thai President Foods (Hungary) Kft.**

ประเภทธุรกิจ : ผลิตและจำหน่ายขนมมีกึ่งสำเร็จรูป  
ที่ตั้งสำนักงานใหญ่ : 2500 ERZTERGOM, RUBIK ERUO UTCA, (IPARI PARK) 20377/9 Hungary  
สัดส่วนการถือหุ้น : ร้อยละ 65.00  
ทุนเรียกชำระแล้ว : 2,350 ล้าน forint

**19) Anbao Environmental Science & Technology Company Limited**

ประเภทธุรกิจ : ผลิตผลิตภัณฑ์กระดาษ  
ที่ตั้งสำนักงานใหญ่ : No. 70, Lvcheng Avenue, Xipeng Town, Jiulongpo District, Chongqing City Postal Code 401326 P.R.China  
หมายเลขโทรศัพท์ : 023 65259592  
สัดส่วนการถือหุ้น : ร้อยละ 35.00  
ทุนเรียกชำระแล้ว : 50 ล้าน renminbi

**20) President Foods (Cambodia) Company Limited**

ประเภทธุรกิจ : ผลิตบะหมี่กึ่งสำเร็จรูป  
ที่ตั้งสำนักงานใหญ่ : Phum Mor ,Chamkar Doung Road, Sangkat Dongkor, Khan Dangkor Phnom Penh, Cambodia  
หมายเลขโทรศัพท์ : 855-232-10919  
สัดส่วนการถือหุ้น : ร้อยละ 30.00  
ทุนเรียกชำระแล้ว : 1.5 ล้านดอลลาร์สหรัฐอเมริกา

**21) Ayeyarwaddy Success Venture Foods Company Limited**

ประเภทธุรกิจ : ผลิตบะหมี่กึ่งสำเร็จรูป  
ที่ตั้งสำนักงานใหญ่ : Holding No.56/2 56/3 57,58 Kwin No-4- Kha Tabatswal, Holding No. 86/10 Kwin No.5, Tatmyhaw, Tabatswal Village Tract Singaing Township, Kyaukse District, Mandalay Region., Myanmar,  
สัดส่วนการถือหุ้น : ร้อยละ 51.00  
ทุนเรียกชำระแล้ว : 100 ล้านดอลลาร์สหรัฐอเมริกา

**(3) ข้อมูลของบุคคลอ้างอิงอื่น ๆ**

นายทะเบียน : บริษัท ศูนย์รับฝากหลักทรัพย์ (ประเทศไทย) จำกัด  
: เลขที่ 93 ชั้น 14 ถนนรัชดาภิเษก แขวงดินแดง เขตดินแดง กรุงเทพฯ 10400  
: โทรศัพท์ 0-2009-9000 โทรสาร 0-2009-9992

ผู้ตรวจสอบบัญชี : นางสรินดา หิรัญประเสริฐวุฒิ  
: นายวิชาดี โลเทศกระวี  
: นางสาวศิริวรรณ นิตย์ดำรง  
: บริษัท สำนักงาน อีวาย จำกัด  
: ชั้น 33 อาคารเลคซ์ดา 193/136-137 ถนนรัชดาภิเษกตัดใหม่  
: แขวงคลองเตย เขตคลองเตย กรุงเทพฯ 10110  
: โทรศัพท์ 0-2264-07777

ที่ปรึกษากฎหมาย : บริษัท ชมพูและเพื่อน จำกัด  
: เลขที่ 5 ถนนบุญศิริ แขวงศาลเจ้าพ่อเสือ เขตพระนคร กรุงเทพฯ 10200  
: โทรศัพท์ 0-2221-8111-3 โทรสาร 0-2224-1997

ธนาคาร : ธนาคารกรุงเทพ จำกัด (มหาชน)  
: ธนาคารกรุงศรีอยุธยา จำกัด (มหาชน)  
: ธนาคารซีทีแบงก์  
: ธนาคารอาคารสงเคราะห์  
: ธนาคารมิซูโฮ คอร์ปอเรต จำกัด

- : ธนาคารกสิกรไทย จำกัด (มหาชน)
- : ธนาคารซีไอเอ็มบี ไทย จำกัด (มหาชน)
- : ธนาคารธนชาติ จำกัด (มหาชน)
- : ธนาคารเพื่อการส่งออกและนำเข้าแห่งประเทศไทย
- : ธนาคารไทยพาณิชย์ จำกัด (มหาชน)
- : ธนาคารทีสโก้ จำกัด (มหาชน)
- : ธนาคารเกียรตินาคิน จำกัด (มหาชน)
- : ธนาคารแลนด์ แอนด์ เฮาส์ จำกัด (มหาชน)

## 6.2 ข้อมูลสำคัญอื่น

-ไม่มี-