

### ส่วนที่ 3 : ฐานะการเงินและผลการดำเนินงาน

#### 13. ข้อมูลทางการเงินที่สำคัญ

##### บริษัท ไทยเพรซิเดนท์ฟูดส์ จำกัด (มหาชน) และบริษัทย่อย

##### งบแสดงฐานะการเงินรวม

(หน่วย : ล้านบาท)

	ณ วันที่ 31 ธ.ค. 2562		ณ วันที่ 31 ธ.ค. 2561		ณ วันที่ 31 ธ.ค. 2560	
	จำนวนเงิน	ร้อยละ	จำนวนเงิน	ร้อยละ	จำนวนเงิน	ร้อยละ
<b>สินทรัพย์</b>						
<b>สินทรัพย์หมุนเวียน</b>						
เงินสดและรายการเทียบเท่าเงินสด	3,320	9.69	3,344	10.84	2,777	9.46
เงินลงทุนชั่วคราว	5,932	17.32	4,643	15.05	5,516	18.79
ลูกหนี้การค้าและลูกหนี้อื่น	3,635	10.61	3,694	11.98	3,626	12.35
เงินให้กู้ยืมระยะสั้นแก่กิจการที่เกี่ยวข้องกัน	1	0.00	48	0.16	1	0.00
เงินให้กู้ยืมระยะสั้นแก่กิจการไม่เกี่ยวข้องกัน	-	-	250	0.81	-	-
สินค้าคงเหลือ	1,455	4.25	1,376	4.46	1,352	4.60
สินทรัพย์หมุนเวียนอื่น	24	0.07	38	0.12	61	0.21
<b>รวมสินทรัพย์หมุนเวียน</b>	<b>14,367</b>	<b>41.94</b>	<b>13,393</b>	<b>43.42</b>	<b>13,333</b>	<b>45.41</b>
<b>สินทรัพย์ไม่หมุนเวียน</b>						
เงินฝากธนาคารที่มีภาระค้ำประกัน	36	0.11	53	0.17	36	0.12
เงินลงทุนในบริษัทร่วม	2,984	8.71	2,670	8.66	1,533	5.22
เงินลงทุนในการร่วมค้า	28	0.08	29	0.09	29	0.10
เงินลงทุนในบริษัทอื่น	192	0.56	194	0.63	207	0.70
เงินลงทุนระยะยาวอื่น	7,695	22.47	5,601	18.16	5,134	17.48
เงินจ่ายล่วงหน้าค่าหุ้นในกิจการที่เกี่ยวข้องกัน	-	-	-	-	77	0.26
อสังหาริมทรัพย์เพื่อการลงทุน	102	0.30	98	0.32	98	0.33
ที่ดิน อาคารและอุปกรณ์	8,521	24.88	8,565	27.77	8,791	29.94
เงินมัดจำเพื่อซื้อเครื่องจักร	136	0.40	53	0.17	17	0.06
สินทรัพย์ไม่มีตัวตนอื่น	30	0.09	37	0.12	40	0.14
สิทธิการเช่า	1	0.00	1	0.00	1	0.00
ค่าความนิยม	42	0.12	46	0.15	6	0.02
สินทรัพย์ภายในเงินได้รอการตัดบัญชี	82	0.24	64	0.21	31	0.11
สินทรัพย์ไม่หมุนเวียนอื่น	37	0.11	38	0.12	30	0.10
<b>รวมสินทรัพย์ไม่หมุนเวียน</b>	<b>19,886</b>	<b>58.06</b>	<b>17,449</b>	<b>56.58</b>	<b>16,030</b>	<b>54.59</b>
<b>รวมสินทรัพย์</b>	<b>34,253</b>	<b>100.00</b>	<b>30,842</b>	<b>100.00</b>	<b>29,363</b>	<b>100.00</b>

## บริษัท ไทยเพรซิเดนทึฟู้ดส์ จำกัด (มหาชน) และบริษัทย่อย

## งบแสดงฐานะการเงินรวม (ต่อ)

(หน่วย : ล้านบาท)

	ณ วันที่ 31 ธ.ค. 2562		ณ วันที่ 31 ธ.ค. 2561		ณ วันที่ 31 ธ.ค. 2560	
	จำนวนเงิน	ร้อยละ	จำนวนเงิน	ร้อยละ	จำนวนเงิน	ร้อยละ
<b>หนี้สินและส่วนของผู้ถือหุ้น</b>						
<b>หนี้สินหมุนเวียน</b>						
เจ้าหนี้การค้าและเจ้าหนี้อื่น	1,823	5.32	1,933	6.27	1,788	6.09
ส่วนของหนี้สินตามสัญญาเช่าการเงิน	35	0.10	66	0.21	83	0.28
ที่ถึงกำหนดชำระภายในหนึ่งปี						
ภาษีเงินได้ค้างจ่าย	390	1.14	307	1.00	243	0.83
โบนัสค้างจ่าย	357	1.04	313	1.01	159	0.54
เงินรับล่วงหน้าค่าหุ้นจากผู้มีส่วนได้เสีย	92	0.27	-	-	-	-
ที่ไม่มีอำนาจควบคุมของบริษัทย่อย						
ค่าใช้จ่ายค้างจ่ายอื่น	346	1.01	333	1.08	285	0.97
หนี้สินหมุนเวียนอื่น	60	0.18	52	0.17	70	0.24
<b>รวมหนี้สินหมุนเวียน</b>	<b>3,103</b>	<b>9.06</b>	<b>3,004</b>	<b>9.74</b>	<b>2,628</b>	<b>8.95</b>
<b>หนี้สินไม่หมุนเวียน</b>						
หนี้สินตามสัญญาเช่าการเงิน-สุทธิจาก	55	0.16	46	0.15	94	0.32
ส่วนที่ถึงกำหนดชำระภายในหนึ่งปี						
เงินกู้ยืมระยะยาวจากกรรมการ	-	-	71	0.23	78	0.27
เงินกู้ยืมระยะยาวจากพนักงาน	-	-	40	0.13	40	0.14
สำรองผลประโยชน์ระยะยาวของพนักงาน	990	2.89	797	2.58	806	2.74
หนี้สินไม่หมุนเวียน	61	0.18	61	0.20	60	0.20
<b>รวมหนี้สินไม่หมุนเวียน</b>	<b>1,106</b>	<b>3.23</b>	<b>1,015</b>	<b>3.29</b>	<b>1,078</b>	<b>3.67</b>
<b>รวมหนี้สิน</b>	<b>4,209</b>	<b>12.29</b>	<b>4,019</b>	<b>13.03</b>	<b>3,706</b>	<b>12.62</b>
<b>ส่วนของผู้ถือหุ้น</b>						
<b>ทุนเรือนหุ้น</b>						
ทุนจดทะเบียน						
หุ้นสามัญ 329,704,014 หุ้น มูลค่าหุ้นละ 1 บาท	330	0.96	330	1.07	330	1.12
ทุนออกจำหน่ายและชำระเต็มมูลค่าแล้ว	330	0.96	330	1.07	330	1.12
ส่วนเกินมูลค่าหุ้นสามัญ	713	2.08	713	2.31	713	2.43
ส่วนเกินมูลค่าเงินลงทุนที่สูงกว่ามูลค่าตามบัญชีของ บ.ย่อย	(1,378)	(4.02)	(1,377)	(4.46)	-	-
กำไรสะสม						
จัดสรรแล้ว - สำรองตามกฎหมาย	39	0.11	39	0.13	39	0.13
ยังไม่ได้จัดสรร	23,466	68.51	20,995	68.07	18,459	62.86
องค์ประกอบอื่นของส่วนของผู้ถือหุ้น	222	0.65	200	0.65	336	1.14
<b>ส่วนของผู้ถือหุ้นของบริษัทฯ</b>	<b>23,392</b>	<b>68.29</b>	<b>20,900</b>	<b>67.76</b>	<b>19,877</b>	<b>67.69</b>
ส่วนของผู้มีส่วนได้เสียที่ไม่มีอำนาจควบคุมของบริษัทย่อย	6,652	19.42	5,923	19.20	5,780	19.68
<b>รวมส่วนของผู้ถือหุ้น</b>	<b>30,044</b>	<b>87.71</b>	<b>26,823</b>	<b>86.97</b>	<b>25,657</b>	<b>87.38</b>
<b>รวมหนี้สินและส่วนของผู้ถือหุ้น</b>	<b>34,253</b>	<b>100.00</b>	<b>30,842</b>	<b>100.00</b>	<b>29,363</b>	<b>100.00</b>

**บริษัท ไทยเพรซิเดนท์ฟูดส์ จำกัด (มหาชน) และบริษัทย่อย**  
**งบกำไรขาดทุนเบ็ดเสร็จ**

(หน่วย : ล้านบาท)

	สำหรับปีสิ้นสุด					
	31 ธ.ค. 2562		31 ธ.ค. 2561		31 ธ.ค. 2560	
	จำนวนเงิน	ร้อยละ	จำนวนเงิน	ร้อยละ	จำนวนเงิน	ร้อยละ
<b>รายได้</b>						
รายได้จากการขาย	23,999	97.03	22,437	98.05	21,631	98.30
รายได้อื่น	735	2.97	447	1.95	375	1.70
<b>รวมรายได้</b>	<b>24,734</b>	<b>100.00</b>	<b>22,884</b>	<b>100.00</b>	<b>22,006</b>	<b>100.00</b>
<b>ค่าใช้จ่าย</b>						
ต้นทุนขาย	15,301	61.86	14,528	63.49	14,355	65.23
ค่าใช้จ่ายในการขายและจัดจำหน่าย	1,734	7.01	1,791	7.83	1,444	6.56
ค่าใช้จ่ายในการบริหาร	2,090	8.45	1,837	8.03	2,167	9.85
<b>รวมค่าใช้จ่าย</b>	<b>19,125</b>	<b>77.32</b>	<b>18,156</b>	<b>79.34</b>	<b>17,966</b>	<b>81.64</b>
กำไรก่อนส่วนแบ่งกำไรจากเงินลงทุนใน บริษัทร่วมและการร่วมค้า ค่าใช้จ่ายทาง การเงินและค่าใช้จ่ายภาษีเงินได้	5,609	22.68	4,728	20.66	4,040	18.36
ส่วนแบ่งกำไรจากเงินลงทุนในบริษัทร่วม และการร่วมค้า	274	1.11	217	0.95	212	0.96
<b>กำไรก่อนค่าใช้จ่ายทางการเงินและ ค่าใช้จ่ายภาษีเงินได้</b>	<b>5,883</b>	<b>23.79</b>	<b>4,945</b>	<b>21.61</b>	<b>4,252</b>	<b>19.32</b>
ค่าใช้จ่ายทางการเงิน	(11)	(0.04)	(13)	(0.06)	(17)	(0.08)
<b>กำไรก่อนค่าใช้จ่ายภาษีเงินได้</b>	<b>5,872</b>	<b>23.74</b>	<b>4,932</b>	<b>21.55</b>	<b>4,235</b>	<b>19.24</b>
ค่าใช้จ่ายภาษีเงินได้	(729)	(2.95)	(590)	(2.58)	(430)	(1.95)
<b>กำไรสำหรับปี</b>	<b>5,143</b>	<b>20.79</b>	<b>4,342</b>	<b>18.97</b>	<b>3,805</b>	<b>17.29</b>
<b>การแบ่งปันกำไรขาดทุนเบ็ดเสร็จรวม</b>						
ส่วนที่เป็นของผู้ถือหุ้นบริษัทฯ	3,943	15.94	3,404	14.88	2,853	12.96
ส่วนที่เป็นของผู้มีส่วนได้เสียที่ไม่มีอำนาจ ควบคุมของบริษัทย่อย	1,200	4.85	938	4.10	951	4.32
<b>กำไรต่อหุ้น</b>						
กำไรต่อหุ้นขั้นพื้นฐาน						
กำไรส่วนที่เป็นของผู้ถือหุ้นของบริษัทฯ	11.96		10.33		8.65	

## บริษัท ไทยเพรซิเดนทึ่ฟู้ดส์ จำกัด (มหาชน) และบริษัทย่อย

## งบกระแสเงินสด

(หน่วย : พันบาท)

	สำหรับปีสิ้นสุดวันที่		
	31 ธันวาคม 2562	31 ธันวาคม 2561	31 ธันวาคม 2560
<b>กระแสเงินสดจากกิจกรรมดำเนินงาน</b>			
กำไรก่อนภาษี	5,872,274	4,932,523	4,235,107
ปรับกระทบยอดกำไรก่อนภาษีเป็นเงินสดรับ(จ่าย)จากกิจกรรมดำเนินงาน			
ค่าเสื่อมราคา	1,191,872	1,216,211	1,188,891
ค่าตัดจำหน่าย	10,044	9,345	9,962
กำไรจากการจำหน่ายที่ดิน อาคารและอุปกรณ์	(202,334)	(10,606)	(2,125)
กำไรจากการจำหน่ายอสังหาริมทรัพย์เพื่อการลงทุน	-	-	(52,053)
กำไรจากการจำหน่ายสินทรัพย์ไม่มีตัวตน	-	(18)	-
กำไรจากการจำหน่ายเงินลงทุนระยะยาวอื่น	(27,555)	(36,505)	(65,957)
ขาดทุนจากการตัดจำหน่ายอุปกรณ์และสินทรัพย์ไม่มีตัวตน	159	246	3,859
ค่าเผื่อสินค้าเสื่อมสภาพ	(359)	2,532	(77)
ค่าเผื่อการด้อยค่าเงินลงทุนในบริษัทร่วม	(9,678)	3,178	6,500
ค่าเผื่อการด้อยค่าเงินลงทุนในบริษัทอื่น	9,242	12,332	15,609
หนี้สงสัยจะสูญ	6,283	-	13,931
โอนกลับค่าเผื่อการด้อยค่าอสังหาริมทรัพย์เพื่อการลงทุน	(3,625)	-	-
ส่วนแบ่งกำไรจากเงินลงทุนในบริษัทร่วม	(270,040)	(212,159)	(207,307)
ส่วนแบ่งกำไรจากเงินลงทุนในการร่วมค้า	(4,124)	(5,205)	(4,708)
เงินปันผลรับจากบริษัทอื่นและเงินลงทุนระยะยาวอื่น	(128,096)	(56,595)	(35,216)
ดอกเบี้ยรับ	(222,777)	(218,519)	(177,748)
ค่าใช้จ่ายดอกเบี้ย	4,986	6,620	10,404
สำรองผลประโยชน์ระยะยาวของพนักงาน	170,486	79,145	122,686
กำไรจากการดำเนินงานก่อนการเปลี่ยนแปลงในสินทรัพย์และหนี้สินดำเนินงาน	6,396,759	5,722,524	5,061,758

**บริษัท ไทยเพรซิเดนท์ฟูดส์ จำกัด (มหาชน) และบริษัทย่อย**  
**งบกระแสเงินสด (ต่อ)**

(หน่วย : พันบาท)

	สำหรับปีสิ้นสุดวันที่		
	31 ธันวาคม 2562	31 ธันวาคม 2561	31 ธันวาคม 2560
สินทรัพย์จากการดำเนินงาน(เพิ่มขึ้น)ลดลง			
ลูกหนี้การค้าและลูกหนี้อื่น	78,606	(42,311)	(394,372)
สินค้าคงเหลือ	(78,434)	(25,917)	(129,662)
สินทรัพย์หมุนเวียนอื่น	16,967	28,385	8,636
สินทรัพย์ไม่หมุนเวียนอื่น	(3,681)	(7,770)	(10,314)
หนี้สินจากการดำเนินงานเพิ่มขึ้น(ลดลง)			
เจ้าหนี้การค้าและเจ้าหนี้อื่น	(135,842)	308,011	(226,399)
หนี้สินหมุนเวียนอื่น	8,416	(18,365)	(14,111)
หนี้สินไม่หมุนเวียนอื่น	18,624	468	199
สำรองผลประโยชน์ระยะยาวของพนักงาน	(92,723)	(88,214)	(137,218)
เงินสดจากกิจกรรมดำเนินงาน	6,208,689	5,876,813	4,158,516
จ่ายภาษีเงินได้	(665,445)	(524,451)	(465,430)
เงินสดสุทธิจากกิจกรรมดำเนินงาน	5,543,245	5,352,362	3,693,086

**บริษัท ไทยเพรซิเดนทึ่ฟู้ดส์ จำกัด (มหาชน) และบริษัทย่อย**  
**งบกระแสเงินสด (ต่อ)**

(หน่วย : พันบาท)

	สำหรับปีสิ้นสุดวันที่		
	31 ธันวาคม 2562	31 ธันวาคม 2561	31 ธันวาคม 2560
<b>กระแสเงินสดจากกิจกรรมลงทุน</b>			
เงินลงทุนชั่วคราวเพิ่มขึ้น	(5,818,208)	(3,831,269)	(4,937,628)
เงินลงทุนชั่วคราวลดลง	4,529,032	4,927,510	3,951,148
เงินฝากธนาคารที่มีภาระค้ำประกันเพิ่มขึ้น	-	(17,051)	-
เงินฝากธนาคารที่มีภาระค้ำประกันลดลง	17,051	-	-
เงินให้กู้ยืมระยะสั้นแก่กิจการที่เกี่ยวข้องกันเพิ่มขึ้น	(1,000)	(47,636)	-
เงินให้กู้ยืมระยะสั้นแก่กิจการที่เกี่ยวข้องกันลดลง	47,636	1,000	-
เงินให้กู้ยืมระยะสั้นแก่กิจการที่ไม่เกี่ยวข้องกันเพิ่มขึ้น	-	(250,000)	-
เงินให้กู้ยืมระยะสั้นแก่กิจการที่ไม่เกี่ยวข้องกันลดลง	250,000	-	-
เงินลงทุนในบริษัทร่วมเพิ่มขึ้น	(125,000)	(1,009,444)	(13,907)
เงินลงทุนในบริษัทอื่นเพิ่มขึ้น	(6,752)	-	(138,013)
เงินลงทุนในบริษัทอื่นลดลง	-	-	400
เงินลงทุนระยะยาวอื่นเพิ่มขึ้น	(7,836,220)	(6,256,794)	(4,354,721)
เงินลงทุนระยะยาวอื่นลดลง	5,878,167	5,658,963	4,073,554
เงินจ่ายล่วงหน้าค่าหุ้นในกิจการที่เกี่ยวข้องกันลดลง(เพิ่มขึ้น)	-	76,907	11,875
เงินปันผลรับจากบริษัทร่วม	76,327	74,684	76,732
เงินปันผลรับจากการร่วมค้า	5,207	4,680	819
เงินปันผลรับจากบริษัทอื่นและเงินลงทุนระยะยาวอื่น	111,344	40,399	34,890
ค่าความนิยมเพิ่มขึ้น	-	(41,272)	-
เงินปันผลรับโดยส่วนของผู้มีส่วนได้เสียที่ไม่มีอำนาจควบคุมของบริษัทย่อย	(459,519)	(448,504)	(451,200)
ซื้อที่ดิน อาคารและอุปกรณ์	(1,218,721)	(953,528)	(553,693)
เงินมัดจำเพื่อซื้อเครื่องจักรเพิ่มขึ้น	(82,650)	(36,079)	(1,272)
เงินสรับจากการจำหน่ายที่ดิน อาคารและอุปกรณ์	379,447	10,958	8,544
เงินสรับจากการจำหน่ายอสังหาริมทรัพย์เพื่อการลงทุน	-	-	54,000
เงินสรับจากการจำหน่ายสินทรัพย์ไม่มีตัวตน	-	56	-
ซื้อสินทรัพย์ไม่มีตัวตน	(3,034)	(5,510)	(5,702)
ส่วนของผู้มีส่วนได้เสียที่ไม่มีอำนาจควบคุมของบริษัทย่อยเพิ่มขึ้นสุทธิจากการเปลี่ยนสัดส่วนเงินลงทุนของบริษัท	-	(22,889)	-
เงินรับล่วงหน้าค่าหุ้นจากผู้มีส่วนได้เสียที่ไม่มีอำนาจควบคุมของบริษัทย่อยเพิ่มขึ้น	91,599	-	20,678
เงินสรับจากผู้มีส่วนได้เสียที่ไม่มีอำนาจควบคุมของบริษัทย่อย	7,274	10,100	-
เงินสจ่ายค่าหุ้นจากการควบกิจการ	-	-	(52)
ส่วนเกินมูลค่าเงินลงทุนที่สูงกว่ามูลค่าตามบัญชีของบริษัทย่อย	(303)	(1,377,292)	-
ดอกเบี้ยรับ	212,665	209,951	182,565
<b>เงินสดสุทธิใช้ในกิจกรรมลงทุน</b>	<b>(3,945,656)</b>	<b>(3,282,062)</b>	<b>(2,040,983)</b>

**บริษัท ไทยเพรซิเดนทึ่ฟู้ดส์ จำกัด (มหาชน) และบริษัทย่อย**  
**งบกระแสเงินสด (ต่อ)**

(หน่วย : พันบาท)

	สำหรับปีสิ้นสุดวันที่		
	31 ธันวาคม 2562	31 ธันวาคม 2561	31 ธันวาคม 2560
<b>กระแสเงินสดจากกิจกรรมจัดหาเงิน</b>			
เงินกู้ยืมระยะยาวจากกรรมการเพิ่มขึ้น	9,793	88,972	42,645
เงินกู้ยืมระยะยาวจากกรรมการลดลง	(81,185)	(95,564)	(48,818)
เงินกู้ยืมระยะยาวจากพนักงานลดลง	(39,547)	(80)	(5,546)
ชำระคืนหนี้สินตามสัญญาเช่าการเงิน	(70,947)	(83,228)	(74,184)
เงินปันผลจ่าย	(1,407,081)	(1,166,959)	(1,228,066)
จ่ายดอกเบี้ย	(4,986)	(6,620)	(10,404)
<b>เงินสดสุทธิใช้ไปในกิจกรรมจัดหาเงิน</b>	<b>(1,593,952)</b>	<b>(1,263,479)</b>	<b>(1,324,373)</b>
ผลต่างจากการแปลงค่าเงินที่เป็นเงินตราต่างประเทศเพิ่มขึ้น(ลดลง)	(27,979)	(16,100)	4,686
<b>เงินสดและรายการเทียบเท่าเงินสดเพิ่มขึ้น(ลดลง)สุทธิ</b>	<b>(24,343)</b>	<b>790,722</b>	<b>332,416</b>
เงินสดและรายการเทียบเท่าเงินสดคงเหลือ ณ วันต้นปี	3,344,574	2,553,853	2,444,963
<b>เงินสดและรายการเทียบเท่าเงินสดคงเหลือ ณ วันสิ้นปี</b>	<b>3,320,231</b>	<b>3,344,574</b>	<b>2,777,379</b>
<b>ข้อมูลกระแสเงินสดเปิดเผยเพิ่มเติม</b>			
รายการที่ไม่เกี่ยวข้องกับเงินสด			
เงินปันผลค้างรับ	16,751	16,197	326
เงินปันผลค้างจ่าย	755	193	103
ลูกหนี้จากการจำหน่ายที่ดิน อาคารและอุปกรณ์	-	748	-
เจ้าหนี้จากการซื้อที่ดิน อาคารและอุปกรณ์	82,156	38,780	28,048
เจ้าหนี้ตามสัญญาเช่าการเงิน - สุทธิจากดอกเบี้ยรอการตัดบัญชี	43,243	15,650	53,148

**บริษัท ไทยเพรซิเดนทึ่ฟู้ดส์ จำกัด (มหาชน) และบริษัทย่อย**  
**อัตราส่วนทางการเงิน**

		สำหรับปีสิ้นสุด		
		31 ธ.ค. 2562	31 ธ.ค. 2561	31 ธ.ค. 2560
อัตราส่วนสภาพคล่อง				
1. อัตราส่วนสภาพคล่อง (Current Ratio)	เท่า	4.63	4.46	5.07
2. อัตราส่วนสภาพคล่องหมุนเร็ว (Quick Ratio)	เท่า	4.15	3.90	4.54
อัตราส่วนแสดงประสิทธิภาพในการใช้สินทรัพย์				
3. อัตราการหมุนเวียนของสินทรัพย์ (Total Asset Turnover)	เท่า	0.77	0.77	0.78
4. อัตราการหมุนเวียนของสินทรัพย์ถาวร (Fixed Asset Turnover)	เท่า	2.93	2.66	2.44
5. อัตราการหมุนเวียนลูกหนี้การค้า (Account Receivable Turnover)	เท่า	6.55	6.13	6.29
6. ระยะเวลาเก็บหนี้เฉลี่ย (Average Collection Period)	วัน	56	60	58
7. อัตราการหมุนเวียนเจ้าหนี้การค้า (Account Payable Turnover)	เท่า	8.15	7.81	7.85
8. ระยะเวลาชำระหนี้เฉลี่ย (Average Payment Period)	วัน	45	47	47
9. อัตราการหมุนเวียนสินค้าคงเหลือ (Inventory Turnover)	เท่า	10.81	10.65	11.15
10. ระยะเวลาขายสินค้าเฉลี่ย (Average Inventory Period)	วัน	34	34	33
11. วงจรเงินสด (Cash cycle)	วัน	45	47	44
อัตราส่วนที่แสดงถึงความเสี่ยงจากการกู้ยืม (Leverage Ratios)				
12. อัตราส่วนหนี้สินต่อส่วนของผู้ถือหุ้น (D/E Ratio)	เท่า	0.004	0.01	0.01
13. อัตราส่วนหนี้สินรวมต่อส่วนของผู้ถือหุ้นรวม (L/E Ratio)	เท่า	0.18	0.19	0.19
14. ความสามารถชำระดอกเบี้ย (Interest Coverage Ratio)	เท่า	534.82	380.38	250.12
อัตราส่วนแสดงความสามารถในการทำกำไร (Profitability Ratios)				
15. อัตรากำไรขั้นต้น (Gross Profit Margin)	%	36.24	35.25	33.64
16. อัตรากำไรสุทธิ	%	15.77	14.74	12.84
17. อัตราผลตอบแทนจากสินทรัพย์	%	18.08	16.43	15.01
18. อัตราผลตอบแทนผู้ถือหุ้น	%	17.80	16.70	15.07



## คำนิยามของอัตราส่วนทางการเงิน

### อัตราส่วนสภาพคล่อง

1. อัตราส่วนสภาพคล่อง = รวมสินทรัพย์หมุนเวียน / รวมหนี้สินหมุนเวียน (เท่า)
2. อัตราส่วนสภาพคล่องหมุนเร็ว = (เงินสดและรายการเทียบเท่าเงินสด + เงินลงทุนชั่วคราว + ลูกหนี้การค้าและลูกหนี้อื่น) / รวมหนี้สินหมุนเวียน (เท่า)

### อัตราส่วนแสดงประสิทธิภาพในการใช้สินทรัพย์

3. อัตราการหมุนเวียนของสินทรัพย์ = (รายได้รวม+ส่วนแบ่งกำไรจากเงินลงทุนในบริษัทร่วมและการร่วมค้า) / รวมสินทรัพย์ (เฉลี่ย) (เท่า)
4. อัตราการหมุนเวียนของสินทรัพย์ถาวร = (รายได้รวม+ส่วนแบ่งกำไรจากเงินลงทุนในบริษัทร่วมและการร่วมค้า) / ที่ดิน อาคารและอุปกรณ์สุทธิ (เฉลี่ย) (เท่า)
5. อัตราการหมุนเวียนลูกหนี้การค้า = ขายสุทธิ / ลูกหนี้การค้าและลูกหนี้อื่น (เฉลี่ย) (เท่า)
6. ระยะเวลาเก็บหนี้เฉลี่ย = 365 / อัตราการหมุนเวียนลูกหนี้การค้า (วัน)
7. อัตราการหมุนเวียนเจ้าหนี้การค้า = ต้นทุนขาย / เจ้าหนี้การค้าและเจ้าหนี้อื่น (เฉลี่ย) (เท่า)
8. ระยะเวลาชำระหนี้เฉลี่ย = 365 / อัตราการหมุนเวียนเจ้าหนี้การค้า (วัน)
9. อัตราการหมุนเวียนสินค้าคงเหลือ = ต้นทุนขาย / สินค้าคงเหลือ (เฉลี่ย) (เท่า)
10. ระยะเวลาขายสินค้าเฉลี่ย = 365 / อัตราการหมุนเวียนสินค้าคงเหลือ (วัน)
11. วงจรเงินสด = ระยะเวลาเก็บหนี้เฉลี่ย + ระยะเวลาขายสินค้าเฉลี่ย - ระยะเวลาชำระหนี้เฉลี่ย (วัน)

### อัตราส่วนที่แสดงถึงความเสี่ยงจากการกู้ยืม

12. อัตราส่วนหนี้สินต่อส่วนของผู้ถือหุ้น = รวมหนี้สินที่บริษัทมีภาระดอกเบี้ยจ่าย / รวมส่วนของผู้ถือหุ้นของบริษัทใหญ่ (เฉลี่ย) (เท่า)
13. อัตราส่วนหนี้สินรวมต่อส่วนของผู้ถือหุ้นรวม = หนี้สินรวม / รวมส่วนของผู้ถือหุ้นของบริษัทใหญ่ (เฉลี่ย) (เท่า)
14. ความสามารถชำระดอกเบี้ย = กำไร (ขาดทุน) ก่อนดอกเบี้ยจ่ายและภาษีเงินได้ / ดอกเบี้ยจ่าย (เท่า)

### อัตราส่วนที่แสดงถึงความเสี่ยงจากการกู้ยืม

15. อัตรากำไรขั้นต้น = (รายได้จากการขาย - ต้นทุนสินค้า) x 100 / รายได้จากการขาย (%)
16. อัตรากำไรสุทธิ = ส่วนของกำไร (ขาดทุน) ที่เป็นของผู้ถือหุ้นของบริษัทใหญ่ x 100 / (รายได้รวม+ส่วนแบ่งกำไรจากเงินลงทุนในบริษัทร่วมและการร่วมค้า) (%)
17. อัตราผลตอบแทนจากสินทรัพย์ = กำไร (ขาดทุน) ก่อนดอกเบี้ยจ่ายและภาษีเงินได้ x 100 / รวมสินทรัพย์ (เฉลี่ย) (%)
18. อัตราผลตอบแทนผู้ถือหุ้น = ส่วนของกำไร (ขาดทุน) ที่เป็นของผู้ถือหุ้นบริษัทใหญ่ x 100 / รวมส่วนของผู้ถือหุ้นของบริษัทใหญ่ (เฉลี่ย) (%)

หมายเหตุ : ค่าเฉลี่ยรายปี = (ยอดสิ้นสุดงวดปีก่อนหน้า + ยอดสิ้นสุดงวดปีปัจจุบัน) / 2

## 14. การวิเคราะห์และคำอธิบายของฝ่ายจัดการ

### 1. ผลการดำเนินงาน

#### 1.1 รายได้จากการขาย

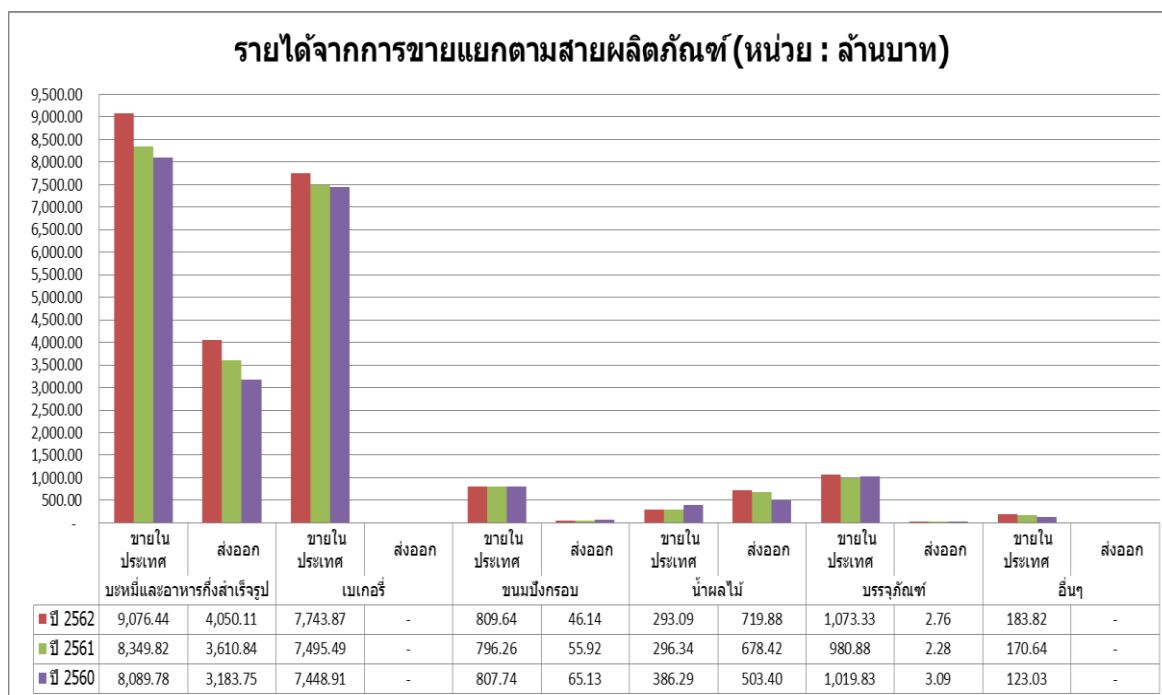
บริษัทฯ มียอดขายรวมสำหรับปี 2562 จำนวน 23,999.08 ล้านบาท เพิ่มขึ้น 1,562.19 ล้านบาท หรือร้อยละ 6.96 เมื่อเปรียบเทียบกับช่วงเดียวกันของปี 2561 โดยยอดขายรายได้จากการขายนี้ประกอบด้วย ยอดขายจากบริษัท เพรซิเดนทึ่เบเกอรี่ จำกัด (มหาชน) (PB) จำนวน 7,743.87 ล้านบาท คิดเป็นสัดส่วนร้อยละ 32.27 ของยอดขายรวม โดยยอดขายในส่วนของบริษัทเฉพาะกิจการ (TFMAMA) มีการเติบโตเพิ่มขึ้นจากช่วงเดียวกันของปีก่อนหน้าร้อยละ 9.41 สาเหตุหลักมาจากการที่สินค้าใหม่ได้รับการตอบรับที่ดีจากผู้บริโภค และตลาดต่างประเทศมีการขยายตัวต่อเนื่องจากปีที่ผ่านมา ในขณะที่ยอดขายของ PB มีการปรับตัวเพิ่มขึ้นร้อยละ 3.31 เนื่องจากมีการจัดรายการส่งเสริมการขายอย่างต่อเนื่อง

#### รายได้จากการขายแยกตามสายผลิตภัณฑ์แต่ละบริษัท

1. ธุรกิจของบริษัทฯ มีโครงสร้างรายได้จากการขาย ดังต่อไปนี้

สายผลิตภัณฑ์	กลุ่มธุรกิจ	ดำเนินการโดย	%การถือหุ้นของ บริษัท	รายได้จากการขาย					
				สำหรับรอบปีสิ้นสุด 31 ธ.ค. 2562		สำหรับรอบปีสิ้นสุด 31 ธ.ค. 2561		สำหรับรอบปีสิ้นสุด 31 ธ.ค. 2560	
				ล้านบาท	%	ล้านบาท	%	ล้านบาท	%
เบเกอรี่และ อาหารกึ่งสำเร็จรูป	อาหาร	บมจ.ไทยเพรซิเดนทึ่ฟู้ดส์ (TFMAMA)	-	13,126	54.69	11,961	53.31	11,273	52.11
		บจก.กาลอลไทยเพรซิเดนทึ่ฟู้ดส์ (บีดี)	55.00						
		บจก.ไทยเพรซิเดนทึ่ฟู้ดส์ (อังกฤษ)	65.00						
		บจก.เพรซิเดนทึ่ ไคราเกอร์	70.00						
		บจก.อริสวดี ซักเซส เวนเจอร์ฟู้ดส์	51.00						
เบเกอรี่	อาหาร	บมจ.เพรซิเดนทึ่เบเกอรี่	51.99	7,744	32.27	7,495	33.40	7,449	34.44
ขนมปังกรอบ	อาหาร	บมจ.ไทยเพรซิเดนทึ่ฟู้ดส์ (TFMAMA)	-	856	3.57	852	3.80	873	4.04
น้ำผลไม้	อาหาร	บจก.ไท่ซันฟู้ดส์	52.08	1,013	4.22	975	4.35	890	4.11
บรรจุภัณฑ์	บรรจุภัณฑ์	บจก.ไทยอเนป้า ผลิตภัณฑ์กระดาษ	51.00	1,076	4.48	983	4.38	1,023	4.73
		บจก.ไดอิชิ แพคเกจจิ้ง	50.10						
อื่นๆ	วัตถุดิบ	บจก.เพรซิเดนทึ่ ฟลาวมิลล์	60.00	184	0.77	171	0.76	123	0.57
	ลงทุน	บจก.เพรซิเดนทึ่ ดี เวนเจอร์	70.00						
	ตัวแทน	บจก.เพรซิเดนทึ่ อินเตอร์ฟู้ด	59.67						
รวม				23,999	100.00	22,437	100.00	21,631	100.00

## 2. รายได้จากการขายแยกตามสายผลิตภัณฑ์แต่ละบริษัทและพื้นที่



### • บะหมี่และอาหารกึ่งสำเร็จรูป

#### ตลาดในประเทศ

มีอัตราการเติบโตสำหรับรอบปีสิ้นสุดวันที่ 31 ธันวาคม 2562 ที่ร้อยละ 8.70 เมื่อเทียบกับปีก่อนหน้า โดยบะหมี่กึ่งสำเร็จรูป เติบโตร้อยละ 8.13 เส้นขาว โจ๊กและข้าวต้ม เติบโตร้อยละ 13.67 โดยมีสาเหตุมาจากการพัฒนาผลิตภัณฑ์ และการดำเนินกิจกรรมทางการตลาดอย่างต่อเนื่อง และบริษัทมีการออกผลิตภัณฑ์ใหม่ ซึ่งได้รับการตอบรับที่ดีจากผู้บริโภค

#### ตลาดต่างประเทศ

มีอัตราการเติบโตสำหรับรอบปีสิ้นสุดวันที่ 31 ธันวาคม 2562 อยู่ที่ร้อยละ 12.17 เมื่อเทียบกับปีก่อนหน้า โดยบะหมี่กึ่งสำเร็จรูป เติบโตร้อยละ 13.52 เส้นขาว โจ๊ก และข้าวต้ม มีอัตราการเติบโตร้อยละ 6.14 โดยยอดขายสำหรับตลาดในภูมิภาคเอเชียยังคงมีอัตราการเติบโตและมีสัดส่วนต่อยอดขายทั้งหมดสูงสุด ในขณะที่ภูมิภาคอเมริกาเหนือและยุโรปมีการขยายตัวอย่างต่อเนื่อง ซึ่งเป็นผลมาจากการปรับกลยุทธ์ด้านการตลาดและการจัดกิจกรรมส่งเสริมการขายร่วมกับตัวแทนจำหน่ายในต่างประเทศ ทำให้ผลิตภัณฑ์ของบริษัทเป็นที่รู้จักและยอมรับในตลาดโลกมากขึ้น

### • ผลิตภัณฑ์เบเกอรี่

ยอดขายของผลิตภัณฑ์เบเกอรี่มียอดขายสำหรับรอบปีสิ้นสุดวันที่ 31 ธันวาคม 2562 เพิ่มขึ้นร้อยละ 3.31 เมื่อเทียบกับปีก่อนหน้า ซึ่งเป็นผลมาจากการที่บริษัทได้มีการจัดทำโฆษณาและรายการส่งเสริมการขายอย่างต่อเนื่อง เพื่อเพิ่มยอดขายและกระจายสินค้าให้ทั่วถึงผู้บริโภคมากขึ้น

- **ผลิตภัณฑ์อื่น**

สำหรับยอดขายโดยรวมของผลิตภัณฑ์อื่นๆ ซึ่งประกอบด้วย สินค้ากลุ่มขนมปังกรอบ บรรจุภัณฑ์ น้ำผลไม้ และอื่นๆ สำหรับรอบปีสิ้นสุดวันที่ 31 ธันวาคม 2562 มีอัตราการเติบโตที่ร้อยละ 4.96 โดยยอดขายน้ำผลไม้ในต่างประเทศยังคงมีการขยายตัวที่ดีมาก ในขณะที่สินค้ากลุ่มขนมปังกรอบ บรรจุภัณฑ์ มียอดขายที่เพิ่มขึ้น เนื่องจากบริษัทฯ มีการออกสินค้าใหม่ และปรับกลยุทธ์ทางการตลาด

## 1.2 ต้นทุนขาย

ต้นทุนขายสำหรับงวดปี 2562 มีจำนวน 15,300.60 ล้านบาท เพิ่มขึ้น 772.27 ล้านบาท หรือร้อยละ 5.32 เมื่อเปรียบเทียบกับช่วงเวลาเดียวกันของปีก่อน เนื่องจากการใช้วัตถุดิบและบรรจุภัณฑ์ในการผลิตเพิ่มขึ้นตามยอดขายที่เพิ่มขึ้น อย่างไรก็ตามเนื่องจากราคาน้ำมันปาล์มมีการปรับตัวลดลงต่อเนื่องจากปีก่อนหน้า ทำให้เมื่อเปรียบเทียบเป็นสัดส่วนต้นทุนขายต่อรายได้จากการขาย เท่ากับร้อยละ 63.75 ซึ่งต่ำกว่าปีก่อนหน้าร้อยละ 1.00

## 1.3 ค่าใช้จ่ายในการขายและบริหาร

ค่าใช้จ่ายในการขายและบริหาร มีจำนวน 3,824.53 ล้านบาท เพิ่มขึ้น 196.75 ล้านบาท คิดเป็นเพิ่มขึ้นร้อยละ 5.42 ค่าใช้จ่ายที่เพิ่มขึ้นประกอบด้วย รายการปรับสำรองผลประโยชน์พนักงานย้อนหลัง จากการเปลี่ยนกฎหมายแรงงานซึ่งได้กำหนดอัตราค่าชดเชยเพิ่มเติมกรณีนายจ้างเลิกจ้าง สำหรับลูกจ้างซึ่งทำงานติดต่อกันครบ 20 ปีขึ้นไปให้มีสิทธิได้รับค่าชดเชยไม่น้อยกว่าค่าจ้างอัตราสุดท้าย 400 วัน ค่าใช้จ่ายในการขายที่ดินของบริษัทย่อยแห่งหนึ่ง และค่าใช้จ่ายเกี่ยวกับพนักงานที่สูงขึ้นตามจำนวนพนักงานและฐานเงินเดือนที่เพิ่มขึ้น อย่างไรก็ตามอัตราค่าใช้จ่ายในการขายและบริหารต่อรายได้จากการขายอยู่ที่ร้อยละ 15.94 ซึ่งลดลงเพียงเล็กน้อยจากปีก่อนหน้า

## 1.4 กำไรสุทธิ

ปีที่ผ่านมาเป็นอีกปีที่บริษัทมีผลประกอบการที่ดี โดยบริษัทสามารถทำกำไรสุทธิส่วนที่เป็นของผู้ถือหุ้นของบริษัทฯ ได้เป็นจำนวน 3,943.07 ล้านบาท เพิ่มขึ้น 538.67 ล้านบาท คิดเป็นเพิ่มขึ้น ร้อยละ 15.82 เมื่อเปรียบเทียบกับปีก่อน และมีอัตรากำไรสุทธิอยู่ที่ระดับร้อยละ 15.77 ของรายได้รวม และสำหรับกำไรในส่วนของบริษัทเฉพาะกิจการ (TFMAMA) จำนวน 2,935.00 ล้านบาท คิดเป็นเพิ่มขึ้น ร้อยละ 13.67 ประกอบด้วยกำไรจากกิจการปกติจำนวน 2,234.17 ล้านบาท (เพิ่มขึ้นร้อยละ 8.20) กำไรจากเงินลงทุนในบริษัทร่วมและกองทุนส่วนบุคคล จำนวน 624.42 ล้านบาท (เพิ่มขึ้นร้อยละ 37.54) และ 76.41 ล้านบาท (เพิ่มขึ้นร้อยละ 20.67) ตามลำดับ

## 2. ฐานะการเงิน

### 2.1 สินทรัพย์

สินทรัพย์รวม ณ วันที่ 31 ธันวาคม 2562 มีจำนวน 34,253.43 ล้านบาท เพิ่มขึ้นจากสิ้นปีก่อน จำนวน 3,411.86 ล้านบาท หรือร้อยละ 11.06 ซึ่งประกอบด้วย สินทรัพย์หลักที่สำคัญ ได้แก่ สินทรัพย์ไม่หมุนเวียนรวม 19,886.08 ล้านบาท คิดเป็นร้อยละ 58.06 ของสินทรัพย์รวม สินทรัพย์หมุนเวียน 14,367.35 ล้านบาท คิดเป็นร้อยละ 41.94 ของสินทรัพย์รวม โดยรายการหลักที่เพิ่มขึ้นมาจากรายการเงินลงทุนชั่วคราว ซึ่งเป็นการจัดสรรเงินที่ได้มาจากกำไรจากการดำเนินงาน

ลูกหนี้การค้าของบริษัทในปี 2562 มีจำนวน 3,635.62 ล้านบาท คิดเป็นสัดส่วนร้อยละ 10.61 ของสินทรัพย์รวม ลดลงจากปีก่อนร้อยละ 1.57 โดยลูกค้านรายใหญ่ของบริษัทฯ สำหรับการขายในประเทศยังคงเป็น บริษัท สหพัฒนพิบูล จำกัด(มหาชน) มีระยะเวลาในการเก็บหนี้เฉลี่ย 56 วัน ซึ่งลดลงจากปีก่อน 4 วัน นอกจากนี้ บริษัทฯ ได้กันสำรองค่าเผื่อหนี้สงสัยจะสูญเป็นจำนวน 21.52 ล้านบาท ซึ่งเพียงพอสำหรับหนี้ที่มีอายุมากกว่า 3 เดือน โดยภาพรวมลูกหนี้การค้าส่วนใหญ่ของบริษัทฯ ชำระหนี้การค้าตรงตามกำหนด ถึงแม้ว่าจะมีลูกหนี้การค้าต่างประเทศบางรายที่ชำระเงินล่าช้ากว่ากำหนดบ้าง แต่ก็นับเป็นสัดส่วนต่ำมากเมื่อเทียบกับลูกหนี้การค้าทั้งหมด

สำหรับรายการสินค้าคงเหลือของบริษัทในปี 2562 มีจำนวน 1,454.72 ล้านบาท คิดเป็นสัดส่วนร้อยละ 4.25 ของสินทรัพย์รวม เพิ่มขึ้นจากปีก่อนร้อยละ 5.73 โดยในส่วนของสินค้าประเภทเบเกอรี่สำเร็จรูปมีอายุการเก็บเฉลี่ย (Shelf life) 180 วัน ในขณะที่ระยะเวลาการขายสินค้าเฉลี่ยของบริษัทอยู่ที่ 34 วัน

### 2.2 หนี้สิน

หนี้สินรวมของบริษัทฯ ณ วันที่ 31 ธันวาคม 2562 มีจำนวน 4,208.69 ล้านบาท ซึ่งเพิ่มขึ้นจากปลายปี 2561 จำนวน 190.07 ล้านบาท หรือร้อยละ 4.73 โดยสาเหตุหลักมาจากรายการเจ้าหนี้การค้าและค่าใช้จ่ายค้างจ่ายอื่นเพิ่มขึ้น จากการที่บริษัทฯ มียอดขายสินค้าที่เพิ่มขึ้น และรายการที่เพิ่มขึ้นส่วนใหญ่จะเป็นรายการค้างจ่ายเนื่องจากยังไม่ถึงกำหนดการชำระเงิน และรายการปรับสำรองผลประโยชน์ระยะยาวของพนักงาน อย่างไรก็ตามหนี้สินส่วนใหญ่ของบริษัทฯ จัดเป็นหนี้สินหมุนเวียน ในขณะที่รายการหนี้สินระยะยาวมีสัดส่วนเพียง ร้อยละ 26.27 ของหนี้สินทั้งหมด และอัตราส่วนของหนี้สินต่อส่วนของผู้ถือหุ้นของบริษัทใหญ่ เท่ากับ 0.18 เท่า

### 2.3 ส่วนของผู้ถือหุ้น

ณ วันที่ 31 ธันวาคม 2562 ส่วนของผู้ถือหุ้นรวม มีจำนวน 30,044.74 ล้านบาท เพิ่มขึ้นจากสิ้นปี 2561 เป็นจำนวน 3,221.78 ล้านบาท หรือร้อยละ 12.01 เนื่องจากบริษัทฯ มีกำไรสุทธิเข้ามาในระหว่างงวด ในปี 2562 บริษัทฯ มีการจ่ายเงินปันผลจากผลการดำเนินงานประจำปี 2561 งวดครึ่งปีหลังจำนวน 662.71 ล้านบาท และจ่ายเงินปันผลระหว่างกาล จากผลการดำเนินงานงวดหกเดือน สิ้นสุดวันที่ 30 มิถุนายน 2562 จำนวน 745.13 ล้านบาท บริษัทฯ มีมูลค่าตามบัญชีรวมต่อหุ้นเพิ่มขึ้น 9.77 บาท จาก 81.35 บาท เป็น 91.12 บาท คิดเป็นร้อยละ 12.01

### 3. สภาพคล่องและความเหมาะสมของโครงสร้างเงินทุน

#### 3.1 สภาพคล่อง

ในปี 2562 บริษัทฯ มีกระแสเงินสดสุทธิได้มาจากกิจกรรมดำเนินงาน จำนวน 5,543.24 ล้านบาท และมีกระแสเงินสดสุทธิใช้ไปในกิจกรรมลงทุน และจากการจัดหาเงิน จำนวน 3,945.66 ล้านบาท และ 1,593.95 ล้านบาท ตามลำดับ ณ วันที่ 31 ธันวาคม 2562 มีเงินสดและรายการเทียบเท่าเงินสด จำนวน 3,320.23 ล้านบาท ต่ำกว่าปี 2561 เป็นเงิน 24.34 ล้านบาท โดยมีสาระสำคัญดังนี้

กระแสเงินสดสุทธิรับจากกิจกรรมดำเนินงาน จำนวน 5,543.24 ล้านบาท สาเหตุหลักได้มาจากกำไรจากการดำเนินงานก่อนภาษีเงินได้นิติบุคคล 5,872.27 ล้านบาท บริษัทฯ มีกระแสเงินสดสุทธิใช้ไปในการลงทุนเป็นจำนวน 3,945.66 ล้านบาท ส่วนใหญ่จะเป็นการจัดสรรกระแสเงินสดที่เพิ่มขึ้นไปในรายการเงินลงทุนชั่วคราวและระยะยาว ในขณะที่เดียวกันยังคงมีการลงทุนในรายการซื้ออุปกรณ์และเครื่องจักรการผลิตเพิ่มขึ้น นอกจากนี้กระแสเงินสดสุทธิใช้ไปจากกิจกรรมจัดหาเงินมีจำนวน 1,593.95 ล้านบาท โดยมีรายจ่ายหลักจากการจ่ายเงินปันผลจำนวน 1,407.08 ล้านบาท อย่างไรก็ตาม อัตราส่วนสภาพคล่องโดยรวมของบริษัทอยู่ในระดับที่ดีมาโดยตลอด โดยในปี 2562 อัตราส่วนสภาพคล่องและอัตราส่วนสภาพคล่องหมุนเร็วอยู่ที่ 4.63 เท่า และ 4.15 เท่า ตามลำดับ ซึ่งเพิ่มขึ้นจากปีก่อนหน้า และ CASH CYCLE ของบริษัทอยู่ที่ 45 วัน

#### 3.2 ความเหมาะสมของโครงสร้างเงินทุน

อัตราส่วนหนี้สินรวมต่อส่วนของผู้ถือหุ้นของบริษัทฯ ณ วันที่ 31 ธันวาคม 2562 คิดเป็น 0.18 เท่า ซึ่งอยู่ในระดับต่ำ ในขณะที่ความสามารถในการชำระดอกเบี้ยของบริษัทฯ อยู่ในระดับสูง โดยอยู่ที่ 534.82 เท่า ซึ่งสะท้อนให้เห็นถึงเสถียรภาพของโครงสร้างเงินทุนของบริษัทฯ ในการชำระหนี้

### 4. ค่าตอบแทนของผู้สอบบัญชี (งบการเงินเฉพาะกิจการ)

บริษัทมีการจ่ายค่าตอบแทนการสอบบัญชี ดังนี้

- ค่าตอบแทนการสอบบัญชี จำนวน 2,900,000 บาท
- ค่าบริการอื่น ประกอบด้วย
  - ค่าตรวจสอบตามเงื่อนไขเฉพาะของบัตรส่งเสริมที่กำหนดโดยสำนักงานคณะกรรมการส่งเสริมการลงทุน จำนวน 800,000 บาท

### 5. รายจ่ายส่วนงานวิจัยและพัฒนา

บริษัทฯ มีหน่วยงานวิจัยและพัฒนา ซึ่งเป็นหน่วยงานที่รับผิดชอบด้านงานวิจัยและพัฒนาผลิตภัณฑ์อาหารกึ่งสำเร็จรูป ด้านการพัฒนาเทคโนโลยีด้านเครื่องจักรที่ใช้ในการผลิตสินค้า และด้านนวัตกรรมอาหาร โดยในปี 2562 มีรายจ่ายโดยภาพรวมของหน่วยงานวิจัยและพัฒนาของบริษัทฯ เป็นจำนวนทั้งสิ้น 30.30 ล้านบาท