

### ส่วนที่ 3 : ฐานะการเงินและผลการดำเนินงาน

#### 13. ข้อมูลทางการเงินที่สำคัญ

บริษัท ไทยเพรซิเดนทึ่ฟู้ดส์ จำกัด (มหาชน) และบริษัทย่อย

งบแสดงฐานะการเงินรวม

(หน่วย : ล้านบาท)

	ณ วันที่ 31 ธ.ค. 2563		ณ วันที่ 31 ธ.ค. 2562 (ปรับปรุงใหม่)		ณ วันที่ 31 ธ.ค. 2561	
	จำนวนเงิน	ร้อยละ	จำนวนเงิน	ร้อยละ	จำนวนเงิน	ร้อยละ
<b>สินทรัพย์</b>						
<b>สินทรัพย์หมุนเวียน</b>						
เงินสดและรายการเทียบเท่าเงินสด	3,695	9.88	3,320	9.70	3,344	10.85
เงินลงทุนชั่วคราว	-	-	5,932	17.33	4,643	15.07
ลูกหนี้การค้าและลูกหนี้อื่น	3,238	8.65	3,554	10.39	3,652	11.85
เงินให้กู้ยืมระยะสั้นแก่กิจการที่เกี่ยวข้องกัน	-	-	1	0.00	48	0.16
เงินให้กู้ยืมระยะสั้นแก่กิจการไม่เกี่ยวข้องกัน	-	-	-	-	250	0.81
สินค้าคงเหลือ	1,421	3.80	1,455	4.25	1,376	4.47
สินทรัพย์ทางการเงินหมุนเวียนอื่น	7,767	20.76	-	-	-	-
สินทรัพย์หมุนเวียนอื่น	104	0.28	105	0.31	80	0.26
<b>รวมสินทรัพย์หมุนเวียน</b>	<b>16,225</b>	<b>43.36</b>	<b>14,367</b>	<b>41.98</b>	<b>13,393</b>	<b>43.47</b>
<b>สินทรัพย์ไม่หมุนเวียน</b>						
เงินฝากธนาคารที่มีภาระค้ำประกัน	-	-	36	0.11	53	0.17
เงินให้กู้ยืมระยะยาวแก่กิจการที่เกี่ยวข้องกัน	8	0.02	-	-	-	-
เงินลงทุนในบริษัทร่วม	3,019	8.07	2,984	8.72	2,670	8.67
เงินลงทุนในการร่วมค้า	30	0.08	29	0.08	29	0.09
เงินลงทุนในบริษัทอื่น	-	-	192	0.56	194	0.63
เงินลงทุนระยะยาวอื่น	-	-	7,695	22.49	5,601	18.18
เงินจ่ายล่วงหน้าค่าหุ้นในกิจการที่เกี่ยวข้องกัน	-	-	-	-	-	-
สินทรัพย์ทางการเงินไม่หมุนเวียนอื่น	8,461	22.61	-	-	-	-
อสังหาริมทรัพย์เพื่อการลงทุน	406	1.09	102	0.30	98	0.32
ที่ดิน อาคารและอุปกรณ์	9,052	24.19	8,488	24.80	8,532	27.69
สินทรัพย์สิทธิการใช้	93	0.25	-	-	-	-
เงินมัดจำเพื่อซื้อเครื่องจักร	1	0.00	136	0.40	53	0.17
สินทรัพย์ไม่มีตัวตนอื่น	24	0.06	30	0.09	37	0.12
สิทธิการเช่า	-	-	1	0.00	1	0.00
ค่าความนิยม	42	0.11	42	0.12	46	0.15
สินทรัพย์ภาษีเงินได้รอการตัดบัญชี	41	0.11	82	0.24	64	0.21
สินทรัพย์ไม่หมุนเวียนอื่น	15	0.04	37	0.11	38	0.13
<b>รวมสินทรัพย์ไม่หมุนเวียน</b>	<b>21,192</b>	<b>56.64</b>	<b>19,854</b>	<b>58.02</b>	<b>17,416</b>	<b>56.53</b>
<b>รวมสินทรัพย์</b>	<b>37,417</b>	<b>100.00</b>	<b>34,221</b>	<b>100.00</b>	<b>30,809</b>	<b>100.00</b>

## งบแสดงฐานะการเงินรวม (ต่อ)

(หน่วย : ล้านบาท)

	ณ วันที่ 31 ธ.ค. 2563		ณ วันที่ 31 ธ.ค. 2562 (ปรับปรุงใหม่)		ณ วันที่ 31 ธ.ค. 2561	
	จำนวนเงิน	ร้อยละ	จำนวนเงิน	ร้อยละ	จำนวนเงิน	ร้อยละ
<b>หนี้สินและส่วนของผู้ถือหุ้น</b>						
<b>หนี้สินหมุนเวียน</b>						
เจ้าหนี้การค้าและเจ้าหนี้อื่น	1,781	4.76	1,813	5.30	1,921	6.24
ส่วนของหนี้สินตามสัญญาเช่าการเงินที่ถึงกำหนดชำระภายในหนึ่งปี	-	-	35	0.10	66	0.21
ส่วนของหนี้สินตามสัญญาเช่าที่ถึงกำหนดชำระภายในหนึ่งปี	37	0.10	-	-	-	-
ภาษีเงินได้ค้างจ่าย	321	0.86	390	1.14	307	1.00
โบนัสค้างจ่าย	368	0.98	357	1.04	313	1.01
เงินรับล่วงหน้าค่าหุ้นจากผู้มีส่วนได้เสีย	0.04	0.00	91	0.27	0.04	0.00
ที่ไม่มีอำนาจควบคุมของบริษัทย่อย						
ค่าใช้จ่ายค้างจ่ายอื่น	336	0.90	346	1.01	333	1.08
หนี้สินหมุนเวียนอื่น	95	0.25	71	0.21	64	0.21
<b>รวมหนี้สินหมุนเวียน</b>	<b>2,938</b>	<b>7.85</b>	<b>3,103</b>	<b>9.07</b>	<b>3,004</b>	<b>9.75</b>
<b>หนี้สินไม่หมุนเวียน</b>						
หนี้สินตามสัญญาเช่าการเงิน-สุทธิจากส่วนที่ถึงกำหนดชำระภายในหนึ่งปี	-	-	55	0.16	46	0.15
หนี้สินตามสัญญาเช่า-สุทธิจากส่วนที่ถึงกำหนดชำระภายในหนึ่งปี	57	0.15	-	-	-	-
เงินกู้ยืมระยะยาวจากกรรมการ	-	-	-	-	71	0.23
เงินกู้ยืมระยะยาวจากพนักงาน	-	-	-	-	40	0.13
สำรองผลประโยชน์ระยะยาวของพนักงาน	1,005	2.69	990	2.89	797	2.58
หนี้สินภาษีเงินได้รอการตัดบัญชี	21	0.06	-	-	-	-
หนี้สินไม่หมุนเวียน	4	0.01	61	0.18	61	0.20
<b>รวมหนี้สินไม่หมุนเวียน</b>	<b>1,087</b>	<b>2.91</b>	<b>1,106</b>	<b>3.23</b>	<b>1,015</b>	<b>3.29</b>
<b>รวมหนี้สิน</b>	<b>4,025</b>	<b>10.76</b>	<b>4,209</b>	<b>12.30</b>	<b>4,019</b>	<b>13.04</b>
<b>ส่วนของผู้ถือหุ้น</b>						
<b>ทุนเรือนหุ้น</b>						
ทุนจดทะเบียน	330	0.88	330	0.96	330	1.07
ทุนออกจำหน่ายและชำระเต็มมูลค่าแล้ว	330	0.88	330	0.96	330	1.07
ส่วนเกินมูลค่าหุ้นสามัญ	713	1.91	713	2.08	713	2.31
ส่วนเกินมูลค่าเงินลงทุนที่สูงกว่ามูลค่ายุติธรรมของสินทรัพย์สุทธิของ บ.ย่อย	(1,378)	(3.68)	(1,378)	(4.03)	(1,377)	(4.46)
<b>กำไรสะสม</b>						
จัดสรรแล้ว - สำรองตามกฎหมาย	39	0.10	39	0.11	39	0.13
ยังไม่ได้จัดสรร	25,885	69.18	23,434	68.48	20,963	68.04
องค์ประกอบอื่นของส่วนของผู้ถือหุ้น	387	1.03	222	0.65	200	0.65
<b>ส่วนของผู้ถือหุ้นของบริษัทใหญ่</b>	<b>25,976</b>	<b>69.42</b>	<b>23,360</b>	<b>68.26</b>	<b>20,867</b>	<b>67.73</b>
ส่วนของผู้มีส่วนได้เสียที่ไม่มีอำนาจควบคุมของบริษัทย่อย	7,416	19.82	6,652	19.44	5,923	19.20
<b>รวมส่วนของผู้ถือหุ้น</b>	<b>33,392</b>	<b>89.24</b>	<b>30,012</b>	<b>87.70</b>	<b>26,791</b>	<b>86.96</b>
<b>รวมหนี้สินและส่วนของผู้ถือหุ้น</b>	<b>37,417</b>	<b>100.00</b>	<b>34,221</b>	<b>100.00</b>	<b>30,809</b>	<b>100.00</b>

## บริษัท ไทยเพรซิเดนท์ฟูดส์ จำกัด (มหาชน) และบริษัทย่อย

## งบกำไรขาดทุนเบ็ดเสร็จ

(หน่วย : ล้านบาท)

	สำหรับปีสิ้นสุด					
	31 ธ.ค. 2563		31 ธ.ค. 2562		31 ธ.ค. 2561	
	จำนวนเงิน	ร้อยละ	จำนวนเงิน	ร้อยละ	จำนวนเงิน	ร้อยละ
<b>รายได้</b>						
รายได้จากการขาย	23,580	98.78	23,999	97.91	22,437	98.05
รายได้อื่น	291	1.22	513	2.09	447	1.95
<b>รวมรายได้</b>	<b>23,871</b>	<b>100.00</b>	<b>24,512</b>	<b>100.00</b>	<b>22,884</b>	<b>100.00</b>
<b>ค่าใช้จ่าย</b>						
ต้นทุนขาย	14,850	62.21	15,301	62.42	14,528	63.49
ค่าใช้จ่ายในการขายและจัดจำหน่าย	1,749	7.33	1,734	7.07	1,791	7.83
ค่าใช้จ่ายในการบริหาร	1,862	7.80	2,097	8.55	1,837	8.03
<b>รวมค่าใช้จ่าย</b>	<b>18,461</b>	<b>77.34</b>	<b>19,132</b>	<b>78.05</b>	<b>18,156</b>	<b>79.34</b>
กำไรจากกิจกรรมดำเนินงาน	5,410	22.66	5,380	21.95	4,728	20.66
ส่วนแบ่งกำไรจากเงินลงทุนในบริษัทร่วม และการร่วมค้า	295	1.24	274	1.12	217	0.95
รายได้ทางการเงิน	276	1.16	223	0.91	-	-
ต้นทุนทางการเงิน	(3)	(0.01)	(5)	(0.02)	(13)	(0.06)
<b>กำไรก่อนค่าใช้จ่ายภาษีเงินได้</b>	<b>5,978</b>	<b>25.04</b>	<b>5,872</b>	<b>23.96</b>	<b>4,932</b>	<b>21.55</b>
ค่าใช้จ่ายภาษีเงินได้	(726)	(3.04)	(729)	(2.97)	(590)	(2.58)
<b>กำไรสำหรับปี</b>	<b>5,252</b>	<b>22.00</b>	<b>5,143</b>	<b>20.98</b>	<b>4,342</b>	<b>18.97</b>
<b>การแบ่งปันกำไร</b>						
ส่วนที่เป็นของผู้ถือหุ้นบริษัทใหญ่	4,090	17.13	3,943	16.09	3,404	14.88
ส่วนที่เป็นของผู้มีส่วนได้เสียที่ไม่มีอำนาจ ควบคุมของบริษัทย่อย	1,162	4.87	1,200	4.90	938	4.10
<b>กำไรต่อหุ้น</b>						
กำไรต่อหุ้นขั้นพื้นฐาน						
กำไรส่วนที่เป็นของผู้ถือหุ้นของบริษัทใหม่	12.41		11.96		10.33	

## บริษัท ไทยเพรซิเดนท์ฟูดส์ จำกัด (มหาชน) และบริษัทย่อย

## งบกระแสเงินสด

(หน่วย : พันบาท)

	สำหรับปีสิ้นสุดวันที่		
	31 ธันวาคม 2563	31 ธันวาคม 2562	31 ธันวาคม 2561
<b>กระแสเงินสดจากกิจกรรมดำเนินงาน</b>			
กำไรก่อนภาษี	5,977,820	5,872,274	4,932,523
ปรับกระทบยอดกำไรก่อนภาษีเป็นเงินสดรับ(จ่าย)จาก กิจกรรมดำเนินงาน			
ค่าเสื่อมราคา	1,207,202	1,191,872	1,216,211
ค่าตัดจำหน่าย	8,860	10,044	9,345
กำไรจากการจำหน่ายที่ดิน อาคารและอุปกรณ์	(10,173)	(202,334)	(10,606)
กำไรจากการจำหน่ายอสังหาริมทรัพย์เพื่อการลงทุน	-	-	-
กำไรจากการจำหน่ายสินทรัพย์ไม่มีตัวตน	-	-	(18)
กำไรจากการจำหน่ายเงินลงทุนบริษัทอื่น	-	-	-
กำไรจากการจำหน่ายเงินลงทุนระยะยาวอื่น	-	(27,555)	(36,505)
กำไรจากการจำหน่ายสินทรัพย์ทางการเงินไม่หมุนเวียนอื่น	(18,131)	-	-
ขาดทุนจากการตัดจำหน่ายที่ดิน อาคารและอุปกรณ์	2,740	159	246
ขาดทุนจากการตัดจำหน่ายสินทรัพย์ไม่มีตัวตน	12	-	-
กำไรจากการจำหน่ายเงินลงทุนในบริษัทร่วม	(26,776)	-	-
โอนกลับค่าเผื่อสินค้าเสื่อมสภาพ	(2,217)	(359)	2,532
ค่าเผื่อการด้อยค่าเงินลงทุนในบริษัทร่วม (โอนกลับ)	-	(9,678)	3,178
ค่าเผื่อการด้อยค่าเงินลงทุนในบริษัทอื่น	-	9,242	12,332
กำไรจากการเปลี่ยนแปลงมูลค่าสินทรัพย์ทางการเงิน	(20,096)	-	-
ค่าเผื่อผลขาดทุนที่คาดว่าจะเกิดขึ้น	304	6,283	-
โอนกลับค่าเผื่อการด้อยค่าอสังหาริมทรัพย์เพื่อการลงทุน	-	(3,625)	-
ส่วนแบ่งกำไรจากเงินลงทุนในบริษัทร่วม	(291,536)	(270,040)	(212,159)
ส่วนแบ่งกำไรจากเงินลงทุน ในการร่วมค้า	(3,443)	(4,124)	(5,205)
เงินปันผลรับจากบริษัทอื่นและเงินลงทุนระยะยาวอื่น	(74,901)	(128,096)	(56,595)
ดอกเบี้ยรับ	(275,902)	(222,777)	(218,519)
ต้นทุนทางการเงิน	2,831	4,986	6,620
สำรองผลประโยชน์ระยะยาวของพนักงาน	83,715	170,486	79,145
กำไรจากการดำเนินงานก่อนการเปลี่ยนแปลงใน			
สินทรัพย์และหนี้สินดำเนินงาน	6,560,311	6,396,759	5,722,524

## บริษัท ไทยเพรซิเดนทึ่ฟู้ดส์ จำกัด (มหาชน) และบริษัทย่อย

## งบกระแสเงินสด (ต่อ)

(หน่วย : พันบาท)

	สำหรับปีสิ้นสุดวันที่		
	31 ธันวาคม 2563	31 ธันวาคม 2562	31 ธันวาคม 2561
สินทรัพย์จากการดำเนินงาน(เพิ่มขึ้น)ลดลง			
ลูกหนี้การค้าและลูกหนี้อื่น	302,572	118,174	(42,311)
สินค้าคงเหลือ	35,993	(78,434)	(25,917)
สินทรัพย์หมุนเวียนอื่น	2,212	(22,601)	28,385
สินทรัพย์ไม่หมุนเวียนอื่น	22,287	(3,681)	(7,770)
หนี้สินจากการดำเนินงานเพิ่มขึ้น(ลดลง)			
เจ้าหนี้การค้าและเจ้าหนี้อื่น	(118,335)	(133,874)	308,011
หนี้สินหมุนเวียนอื่น	24,318	6,448	(18,365)
หนี้สินไม่หมุนเวียนอื่น	(57,340)	18,624	468
สำรองผลประโยชน์ระยะยาวของพนักงาน	(68,274)	(92,723)	(88,214)
เงินสดจากกิจกรรมดำเนินงาน	6,703,743	6,208,689	5,876,813
จ่ายภาษีเงินได้	(775,628)	(665,445)	(524,451)
เงินสดสุทธิจากกิจกรรมดำเนินงาน	5,928,115	5,543,245	5,352,362

## บริษัท ไทยเพรซิเดนทึ่ฟู้ดส์ จำกัด (มหาชน) และบริษัทย่อย

## งบกระแสเงินสด (ต่อ)

(หน่วย : พันบาท)

	สำหรับปีสิ้นสุดวันที่		
	31 ธันวาคม 2563	31 ธันวาคม 2562	31 ธันวาคม 2561
<b>กระแสเงินสดจากกิจกรรมลงทุน</b>			
เงินลงทุนชั่วคราวเพิ่มขึ้น	-	(5,818,208)	(3,831,269)
เงินลงทุนชั่วคราวลดลง	-	4,529,032	4,927,510
เงินฝากธนาคารที่มีภาระค้ำประกันเพิ่มขึ้น	-	-	(17,051)
เงินฝากธนาคารที่มีภาระค้ำประกันลดลง	36,348	17,051	-
เงินให้กู้ยืมระยะสั้นแก่กิจการที่เกี่ยวข้องกันเพิ่มขึ้น	(1,000)	(1,000)	(47,636)
เงินให้กู้ยืมระยะสั้นแก่กิจการที่เกี่ยวข้องกันลดลง	2,000	47,636	1,000
เงินให้กู้ยืมระยะสั้นแก่กิจการที่ไม่เกี่ยวข้องกันเพิ่มขึ้น	-	-	(250,000)
เงินให้กู้ยืมระยะสั้นแก่กิจการที่ไม่เกี่ยวข้องกันลดลง	-	250,000	-
สินทรัพย์ทางการเงินหมุนเวียนอื่นเพิ่มขึ้น	(9,882,495)	-	-
สินทรัพย์ทางการเงินหมุนเวียนอื่นลดลง	8,047,855	-	-
เงินให้กู้ยืมระยะยาวแก่กิจการที่เกี่ยวข้องกันเพิ่มขึ้น	(8,000)	-	-
สินทรัพย์ทางการเงินไม่หมุนเวียนอื่นเพิ่มขึ้น	(7,367,182)	-	-
สินทรัพย์ทางการเงินไม่หมุนเวียนอื่นลดลง	7,004,422	-	-
เงินลงทุนในบริษัทร่วมเพิ่มขึ้น	(150,000)	(125,000)	(1,009,444)
เงินสหรับจากการขายเงินลงทุนในบริษัทร่วม	347,581	-	-
เงินลงทุนในบริษัทอื่นเพิ่มขึ้น	-	(6,752)	-
เงินลงทุนระยะยาวอื่นเพิ่มขึ้น	-	(7,836,220)	(6,256,794)
เงินลงทุนระยะยาวอื่นลดลง	-	5,878,167	5,658,963
เงินปันผลรับจากบริษัทร่วม	86,372	76,327	74,684
เงินปันผลรับจากการร่วมค้า	2,048	5,207	4,680
เงินปันผลรับจากบริษัทอื่นและเงินลงทุนระยะยาวอื่น	74,777	111,344	40,399
เงินปันผลรับโดยส่วนของผู้มีส่วนได้เสียที่ไม่มีอำนาจควบคุมของบริษัทย่อย	(542,824)	(459,519)	(448,504)
สิทธิการเช่าลดลง	451	-	-
ซื้อที่ดิน อาคารและอุปกรณ์	(1,747,542)	(1,218,721)	(953,528)
ซื้ออสังหาริมทรัพย์เพื่อการลงทุน	(304,521)	-	-
เงินมัดจำเพื่อซื้อเครื่องจักรลดลง (เพิ่มขึ้น)	134,991	(82,650)	(36,079)
เงินสหรับจากการจำหน่ายที่ดิน อาคารและอุปกรณ์	14,878	379,447	10,958
ซื้อสินทรัพย์ไม่มีตัวตน	(3,043)	(3,034)	(5,510)
ส่วนของผู้มีส่วนได้เสียที่ไม่มีอำนาจควบคุมของบริษัทย่อย			
เพิ่มขึ้นสุทธิจากการเปลี่ยนสัดส่วนเงินลงทุนของบริษัท	153,968	-	(22,889)
เงินรับล่วงหน้าค่าหุ้นจากผู้มีส่วนได้เสียที่ไม่มีอำนาจควบคุม			
ของบริษัทย่อยเพิ่มขึ้น (ลดลง)	(91,602)	91,599	-
เงินสหรับจากผู้มีส่วนได้เสียที่ไม่มีอำนาจควบคุมของบริษัทย่อย	-	7,274	10,100
ส่วนเกินมูลค่าเงินลงทุนที่สูงกว่ามูลค่าตามบัญชีของบริษัทย่อย	-	(303)	(1,377,292)
ดอกเบี้ยรับ	272,471	212,665	209,951
<b>เงินสดสุทธิที่ใช้ไปในกิจกรรมลงทุน</b>	<b>(3,920,048)</b>	<b>(3,945,656)</b>	<b>(3,317,753)</b>

**บริษัท ไทยเพรซิเดนทึ่ฟู้ดส์ จำกัด (มหาชน) และบริษัทย่อย**  
**งบกระแสเงินสด (ต่อ)**

(หน่วย : พันบาท)

	สำหรับปีสิ้นสุดวันที่		
	31 ธันวาคม 2563	31 ธันวาคม 2562	31 ธันวาคม 2561
<b>กระแสเงินสดจากกิจกรรมจัดหาเงิน</b>			
เงินกู้ยืมระยะยาวจากกรรมการเพิ่มขึ้น	-	9,793	88,972
เงินกู้ยืมระยะยาวจากกรรมการลดลง	-	(81,185)	(95,564)
เงินกู้ยืมระยะยาวจากพนักงานลดลง	-	(39,547)	(80)
ชำระคืนหนี้สินตามสัญญาเช่าการเงิน	(25,414)	(70,947)	(83,228)
เงินปันผลจ่าย	(1,614,408)	(1,407,081)	(1,166,959)
จ่ายดอกเบี้ย	(2,831)	(4,986)	(6,620)
<b>เงินสดสุทธิใช้ไปในกิจกรรมจัดหาเงิน</b>	<b>(1,642,653)</b>	<b>(1,593,952)</b>	<b>(1,263,479)</b>
ผลต่างจากการแปลงค่าเงินที่เป็นเงินตราต่างประเทศเพิ่มขึ้น(ลดลง)	9,771	(27,979)	(16,100)
<b>เงินสดและรายการเทียบเท่าเงินสดเพิ่มขึ้น(ลดลง)สุทธิ</b>	<b>375,186</b>	<b>(24,343)</b>	<b>790,722</b>
เงินสดและรายการเทียบเท่าเงินสดคงเหลือ ณ วันต้นปี	3,320,231	3,344,574	2,553,853
<b>เงินสดและรายการเทียบเท่าเงินสดคงเหลือ ณ วันสิ้นปี</b>	<b>3,695,417</b>	<b>3,320,231</b>	<b>3,344,574</b>
<b>ข้อมูลกระแสเงินสดเปิดเผยเพิ่มเติม</b>			
<b>รายการที่ไม่เกี่ยวข้องกับเงินสด</b>			
เงินปันผลค้างรับ	124	16,751	16,197
เงินปันผลค้างจ่าย	1,142	755	193
ลูกหนี้จากการจำหน่ายที่ดิน อาคารและอุปกรณ์	-	-	748
เจ้าหนี้จากการซื้อที่ดิน อาคารและอุปกรณ์	86,988	82,156	38,780
เจ้าหนี้ตามสัญญาเช่าการเงิน - สุทธิจากดอกเบี้ยรอการตัดบัญชี	22,922	43,243	15,650

## บริษัท ไทยเพรซิเดนทึ่ฟู้ดส์ จำกัด (มหาชน) และบริษัทย่อย

## อัตราส่วนทางการเงิน

	2563	2562	2561
<b>อัตราส่วนสภาพคล่อง</b>			
<u>1.อัตราส่วนสภาพคล่อง (Current Ratio)(เท่า)</u>	5.52	4.63	4.46
=รวมสินทรัพย์หมุนเวียน/รวมหนี้สินหมุนเวียน			
<u>2.อัตราส่วนสภาพคล่องหมุนเร็ว (Quick Ratio)(เท่า)</u>	5.00	4.13	3.91
= (เงินสด+เงินลงทุนชั่วคราว+ลูกหนี้+เงินกู้ระยะสั้น+สินทรัพย์ทางการเงินหมุนเวียนอื่น)/รวมหนี้สินหมุนเวียน			
<b>อัตราส่วนแสดงประสิทธิภาพในการใช้สินทรัพย์</b>			
<u>3.อัตราการหมุนเวียนของสินทรัพย์ (Total Asset Turnover)(เท่า)</u>	0.68	0.77	0.77
= (รวมรายได้**+ส่วนแบ่งกำไรจากเงินลงทุนในบริษัทร่วม)/รวมสินทรัพย์(เฉลี่ย)			
<u>4.อัตราการหมุนเวียนของสินทรัพย์ถาวร (Fixed Asset Turnover)(เท่า)</u>	2.79	2.93	2.66
= (รวมรายได้**+ส่วนแบ่งกำไรจากเงินลงทุนในบริษัทร่วม)/ที่ดิน(เฉลี่ย)			
<u>5.อัตราการหมุนเวียนลูกหนี้การค้า (Account Receivable Turnover)(เท่า)</u>	6.94	6.62	6.13
=ขายสุทธิ/ลูกหนี้(เฉลี่ย)			
<u>6.ระยะเวลาเก็บหนี้เฉลี่ย(Average Collection Period)</u>	53	55	60
=365/อัตราส่วนหมุนเวียนลูกหนี้การค้า			
<u>7.อัตราการหมุนเวียนเจ้าหนี้การค้า (Account Payable Turnover)(เท่า)</u>	8.26	8.17	7.81
=ต้นทุนขาย/(เจ้าหนี้การค้า+ตัวเงินจ่าย)(เฉลี่ย)			
<u>8.ระยะเวลาชำระหนี้เฉลี่ย(Average Payment Period)(วัน)</u>	44	45	47
=365/อัตราส่วนหมุนเวียนเจ้าหนี้การค้า			
<u>9.อัตราการหมุนเวียนสินค้าคงเหลือ(Inventory Turnover)(เท่า)</u>	10.33	10.81	10.65
=ต้นทุนขาย/สินค้าคงเหลือ(เฉลี่ย)			
<u>10.ระยะเวลาขายสินค้าเฉลี่ย(Average Inventory Period)(วัน)</u>	35	34	34
=365/อัตราการหมุนเวียนสินค้าคงเหลือ			
<u>11.วงจรเงินสด(Cash cycle)(วัน)</u>			
=ระยะเวลาเก็บหนี้เฉลี่ย+ระยะเวลาขายสินค้าเฉลี่ย-ระยะเวลาชำระหนี้เฉลี่ย	44	44	47
<b>อัตราส่วนที่แสดงถึงความเสี่ยงจากการกู้ยืม (Leverage Ratios)</b>			
<u>12.อัตราส่วนหนี้สินต่อส่วนของผู้ถือหุ้น(Interest Bearing Debt Ratio)(เท่า)</u>	0.004	0.004	0.011
=รวมหนี้สินที่บริษัทมีภาระดอกเบี้ยจ่าย/รวมส่วนของผู้ถือหุ้นของบ.ใหญ่			
<u>13.อัตราส่วนหนี้สินต่อส่วนของผู้ถือหุ้น(D/E Ratio)(เท่า)</u>	0.15	0.18	0.19
=รวมหนี้สิน/รวมส่วนของผู้ถือหุ้นของบ.ใหญ่			
<u>14.ความสามารถชำระดอกเบี้ย(Interest Coverage Ratio)(เท่า)</u>	2,112.26	1,178.77	385.13
=กำไร(ขาดทุน)ก่อนดอกเบี้ยจ่ายและภาษีเงินได้/ดอกเบี้ยจ่าย*			



	2563	2562	2561
<b>อัตราส่วนแสดงความสามารถในการทำกำไร(Profitability Ratios)</b>			
<b>15.อัตรากำไรขั้นต้น(Gross Profit Margin)(%)</b> =(รายได้จากการขาย-ต้นทุนสินค้าขาย)x100/รายได้จากการขาย	37.02	36.25	35.25
<b>16.อัตรากำไรสุทธิ(%)</b> =ส่วนของกำไร(ขาดทุน)ที่เป็นของผู้ถือหุ้นบริษัทใหญ่ x 100 / (รวมรายได้** +ส่วนแบ่งกำไรจากเงินลงทุนในบริษัทร่วม )	16.73	15.77	14.74
<b>17.อัตราผลตอบแทนจากสินทรัพย์(%)</b> =กำไร(ขาดทุน)ก่อนดอกเบี้ยจ่ายและภาษี x100/รวมสินทรัพย์ (เฉลี่ย)	16.70	18.07	16.43
<b>18.อัตราผลตอบแทนผู้ถือหุ้น(%)</b> =ส่วนของกำไร(ขาดทุน)ที่เป็นของผู้ถือหุ้นบริษัทใหญ่x100/ รวมส่วนของผู้ถือหุ้นของบริษัทใหญ่(เฉลี่ย)	16.58	17.82	16.70
<b>19. มูลค่าหุ้นตามบัญชี</b> = (สินทรัพย์รวม-หนี้สินรวม)/จำนวนหุ้นที่เรียกชำระแล้ว	101.28	91.03	81.35

\* จัดประเภทรายการใหม่ตามมาตรฐานการรายงานทางการเงิน TFRS9 และ TFRS16

\*\* รวมรายได้ คำนวณจาก รวมรายได้+รายได้ทางการเงิน

## 14. การวิเคราะห์และคำอธิบายของฝ่ายจัดการ

### 1. ผลการดำเนินงาน

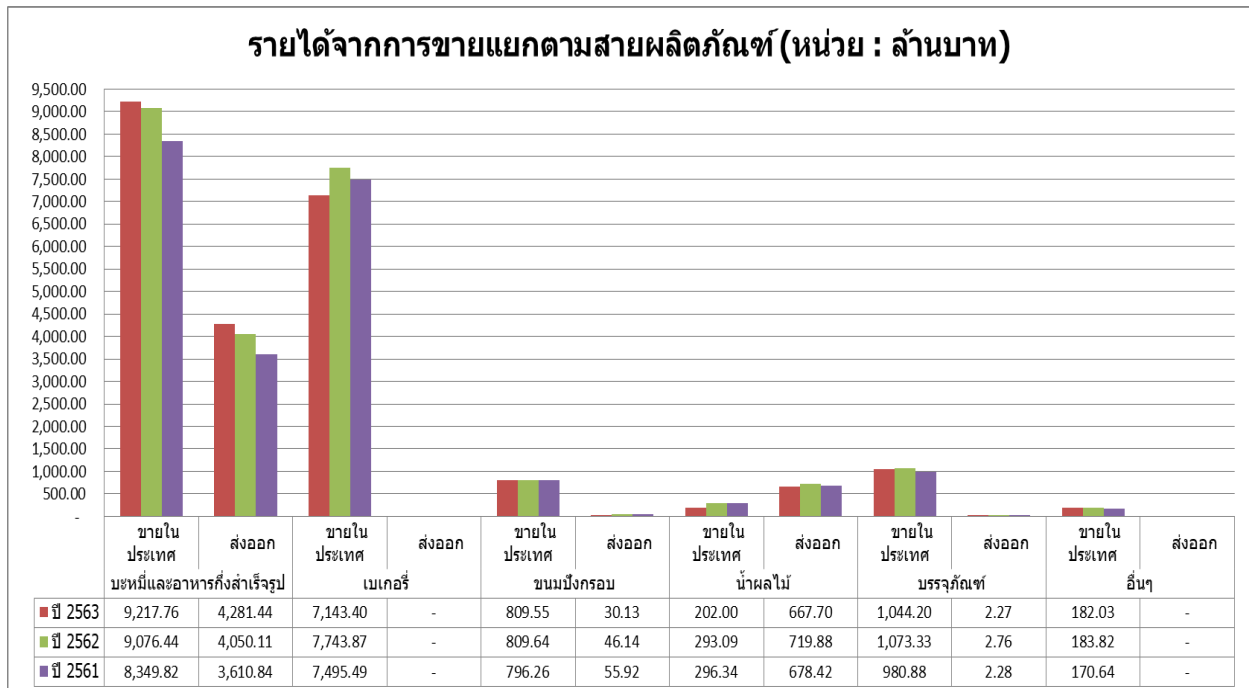
#### 1.1 รายได้จากการขาย

จากสถานการณ์การแพร่ระบาดของโควิด-19 ทำให้ยอดขายรวมของบริษัทฯ สำหรับปี 2563 จำนวน 23,580.48 ล้านบาท ลดลง 418.60 ล้านบาท หรือร้อยละ 1.74 เมื่อเปรียบเทียบกับช่วงเดียวกันของปี 2562 โดยยอดขายในส่วนของบริษัท (TFMAMA) มีการเติบโตเพิ่มขึ้นจากช่วงเดียวกันของปีก่อนหน้าร้อยละ 2.51 ซึ่งเป็นการเติบโตจากสินค้าประเภทขนมปังสำเร็จรูปเท่านั้น ในขณะที่สินค้าประเภทอื่นได้รับผลกระทบเชิงลบจากการแพร่ระบาดดังกล่าว

##### 1.1.1 รายได้จากการขายแยกตามสายผลิตภัณฑ์แต่ละบริษัท

สายผลิตภัณฑ์	กลุ่มธุรกิจ	ดำเนินการโดย	% การถือหุ้นของ บริษัท	รายได้จากการขาย					
				สำหรับรอบปีสิ้นสุด					
				31 ธ.ค. 2563		31 ธ.ค. 2562		31 ธ.ค. 2561	
				ล้านบาท	%	ล้านบาท	%	ล้านบาท	%
ขนมปังสำเร็จรูป	อาหาร	บมจ.ไทยเพรซิเดนทึ่ฟู้ดส์ (TFMAMA)	-	13,499	57.25	13,126	54.69	11,961	53.31
		บจก.กาลอดไทยเพรซิเดนทึ่ฟู้ดส์ (บีดี)	55.00						
		บจก.ไทยเพรซิเดนทึ่ฟู้ดส์ (ฮังการี)	65.00						
		บจก.เพรซิเดนทึ่ โครากูเอ็น	70.00						
		บจก.อริระวดี ซึ่คเซส เวนเจอร์ฟู้ดส์	51.00						
เบเกอรี่	อาหาร	บมจ.เพรซิเดนทึ่เบเกอรี่	51.99	7,143	30.29	7,744	32.27	7,495	33.40
ขนมปังกรอบ	อาหาร	บมจ.ไทยเพรซิเดนทึ่ฟู้ดส์ (TFMAMA)	-	840	3.56	856	3.57	852	3.80
น้ำผลไม้	อาหาร	บจก.ไท่ซันฟู้ดส์	52.08	870	3.69	1,013	4.22	975	4.35
บรรจุภัณฑ์	บรรจุภัณฑ์	บจก.ไทยอ้นเป้า ผลิตภัณฑ์กระดาษ	51.00	1,046	4.44	1,076	4.48	983	4.38
		บจก.ไดอิชิ แพคเกจจิ้ง	50.10						
อื่นๆ	วัตถุดิบ	บจก.เพรซิเดนทึ่ ฟลาวมิลล์	60.00	182	0.77	184	0.77	171	0.76
	ลงทุน	บจก.เพรซิเดนทึ่ ดี เวนเจอร์	70.00						
	ตัวแทน	บจก.เพรซิเดนทึ่ อินเทอร์เน็ต	59.67						
รวม				23,580	100	23,999	100	22,437	100

### 1.1.2 รายได้จากการขายแยกตามสายผลิตภัณฑ์แต่ละบริษัทและพื้นที่



#### ■ บะหมี่และอาหารกึ่งสำเร็จรูป

##### • ตลาดในประเทศ

มีอัตราการเติบโตสำหรับรอบปีสิ้นสุดวันที่ 31 ธันวาคม 2563 ที่ร้อยละ 1.56 เมื่อเทียบกับปีก่อนหน้า โดยบะหมี่กึ่งสำเร็จรูป เติบโตร้อยละ 2.40 โดยมีสาเหตุมาจาก เป็นสินค้าจำเป็นและเป็นที่ต้องการของลูกค้า ในช่วงที่มีการ Lock-down ประกอบกับบริษัทมีการพัฒนาผลิตภัณฑ์ และออกผลิตภัณฑ์ใหม่อย่างต่อเนื่อง ซึ่งได้รับการตอบรับที่ดีจากผู้บริโภค ในขณะที่เส้นขาว โจ๊ก และข้าวต้ม มียอดขายลดลงร้อยละ 5.41

##### • ตลาดต่างประเทศ

มีอัตราการเติบโตสำหรับรอบปีสิ้นสุดวันที่ 31 ธันวาคม 2563 อยู่ที่ร้อยละ 5.71 เมื่อเทียบกับปีก่อนหน้า โดยบะหมี่กึ่งสำเร็จรูป เติบโตร้อยละ 4.28 โดยยอดขายสำหรับตลาดในภูมิภาค ออสเตรเลียและอเมริกาเหนือมีอัตราการเติบโตสูงสุด ซึ่งเป็นผลมาจากการ ความต้องการกักตุนสินค้าในช่วงการแพร่ระบาดของโควิด-19

##### • ผลิตภัณฑ์อื่น

ยอดขายของผลิตภัณฑ์อื่นล้วนได้รับผลกระทบเชิงลบจากการแพร่ระบาดของโควิด-19 โดยในส่วนของสินค้าประเภทเบเกอรี่มียอดขายสำหรับรอบปีสิ้นสุดวันที่ 31 ธันวาคม 2563 ลดลงร้อยละ 7.75 เมื่อเทียบกับปีก่อนหน้า สินค้ากลุ่มขนมปังกรอบ บรรจุภัณฑ์ น้ำผลไม้ และอื่นๆมียอดขายลดลงที่ร้อยละ 6.10 อย่างไรก็ตามบริษัทฯ ได้มีการจัดทำโฆษณาและรายการส่งเสริมการขายอย่างต่อเนื่อง เพื่อกระตุ้นยอดขาย และกระจายสินค้าให้ทั่วถึง

## 1.2 ต้นทุนขาย

ต้นทุนขายสำหรับงวดปี 2563 มีจำนวน 14,849.96 ล้านบาท ลดลง 450.64 ล้านบาท หรือร้อยละ 2.95 เมื่อเปรียบเทียบกับช่วงเวลาเดียวกันของปีก่อน เนื่องจากราคาวัตถุดิบโดยรวมปรับตัวลดลง ประกอบกับมีการบริหารต้นทุนการผลิตอย่างมีประสิทธิภาพ ทำให้เมื่อเปรียบเทียบเป็นสัดส่วนต้นทุนขายต่อรายได้จากการขาย เท่ากับร้อยละ 62.98 ซึ่งต่ำกว่าปีก่อนหน้าร้อยละ 0.77

## 1.3 ค่าใช้จ่ายในการขายและบริหาร

ค่าใช้จ่ายในการขายและบริหาร มีจำนวน 3,611.08 ล้านบาท ลดลง 219.79 ล้านบาท คิดเป็นลดลง ร้อยละ 5.74 เมื่อเปรียบเทียบกับช่วงเวลาเดียวกันกับปีก่อน ค่าใช้จ่ายที่ลดลงสาเหตุหลักเกิดจาก การควบคุม ค่าใช้จ่ายและการลดลงของกิจกรรมการตลาดจากผลกระทบของโควิด-19 เมื่อเปรียบเทียบเป็นสัดส่วนค่าใช้จ่ายในการขายและบริหารต่อรายได้จากการขายสำหรับปี 2563 และ 2562 เท่ากับร้อยละ 15.31 และ 15.96 ตามลำดับ

## 1.4 ส่วนแบ่งกำไรจากเงินลงทุนในบริษัทร่วมและการร่วมค้า

ในปี 2563 บริษัทฯ ได้รับส่วนแบ่งกำไรจากเงินลงทุนในบริษัทร่วมและการร่วมค้าตามวิธีส่วนได้ส่วนเสีย จำนวน 294.98 ล้านบาท เพิ่มขึ้นจากปี 2562 จำนวน 20.81 ล้านบาท หรือร้อยละ 7.59 ส่วนใหญ่เป็นส่วนแบ่งกำไรจากบริษัท เคอรี่ ฟลาวมิลล์ จำกัด จำนวน 200.05 ล้านบาท และบริษัทอันเปา เอ็นไวรอนเมนต์ โซนเอ็นซ์ แอนด์ เทคโนโลยี จำกัด จำนวน 35.74 ล้านบาท

## 1.5 กำไรสุทธิ

ปีที่ผ่านมาเป็นอีกปีที่บริษัทฯ มีผลประกอบการที่ดี โดยบริษัทฯ สามารถทำกำไรสุทธิส่วนที่เป็นของผู้ถือหุ้นของบริษัทฯ ได้เป็นจำนวน 4,090.01 ล้านบาท เพิ่มขึ้น 146.94 ล้านบาท คิดเป็นเพิ่มขึ้น ร้อยละ 3.73 เมื่อเปรียบเทียบกับปีก่อน และมีอัตรากำไรสุทธิอยู่ที่ระดับร้อยละ 16.73 ของรายได้รวม และสำหรับกำไรในส่วนของบริษัทเฉพาะกิจการ (TFMAMA) จำนวน 3,138.88 ล้านบาท คิดเป็นเพิ่มขึ้น ร้อยละ 6.95

## 2. ฐานะการเงิน

### 2.1 สินทรัพย์

สินทรัพย์รวม ณ วันที่ 31 ธันวาคม 2563 มีจำนวน 37,416.57 ล้านบาท เพิ่มขึ้นจากสิ้นปีก่อน จำนวน 3,195.47 ล้านบาท หรือร้อยละ 9.34 ซึ่งประกอบด้วย สินทรัพย์หลักที่สำคัญ ได้แก่ สินทรัพย์ไม่หมุนเวียน 21,191.38 ล้านบาท คิดเป็นร้อยละ 56.64 ของสินทรัพย์รวม สินทรัพย์หมุนเวียน 16,225.19 ล้านบาท คิดเป็นร้อยละ 43.36 ของสินทรัพย์รวม โดยรายการหลักที่เพิ่มขึ้นมาจากรายการสินทรัพย์ทางการเงินอื่น ซึ่งเป็นการบันทึกตามมาตรฐานบัญชีใหม่

ลูกหนี้การค้าของบริษัทในปี 2563 มีจำนวน 3,237.73 ล้านบาท คิดเป็นสัดส่วนร้อยละ 8.65 ของสินทรัพย์รวม ลดลงจากปีก่อนร้อยละ 8.91 โดยลูกหนี้รายใหญ่ของบริษัทฯ สำหรับการขายในประเทศยังคงเป็นบริษัท สหพัฒน์ปิบล จำกัด(มหาชน) มีระยะเวลาในการเก็บหนี้เฉลี่ย 53 วัน ซึ่งลดลงจากปีก่อน 3 วัน นอกจากนี้

บริษัทฯ ได้กันสำรองค่าเผื่อนี้สงฆ์จะสูญเป็นจำนวน 21.82 ล้านบาท ซึ่งเพียงพอสำหรับหนี้ที่มีอายุมากกว่า 3 เดือน โดยภาพรวม ลูกหนี้การค้าส่วนใหญ่ของบริษัทฯชำระหนี้การค้าตรงตามกำหนด ถึงแม้ว่าจะมีลูกหนี้การค้าต่างประเทศบางรายที่ชำระเงินล่าช้ากว่ากำหนดบ้าง แต่นับเป็นสัดส่วนต่ำมากเมื่อเทียบกับลูกหนี้การค้าทั้งหมด

สำหรับรายการสินค้าคงเหลือของบริษัทฯในปี 2563 มีจำนวน 1,420.94 ล้านบาท คิดเป็นสัดส่วนร้อยละ 3.80 ของสินทรัพย์รวม ลดลง จากปีก่อนร้อยละ 2.32 โดยระยะเวลาการขายสินค้าเฉลี่ยของบริษัทฯอยู่ที่ 35 วัน ซึ่งใกล้เคียงกับปีก่อนหน้า แสดงให้เห็นถึงความสามารถในการบริหารสินค้าคงเหลือให้อยู่ในระดับที่เหมาะสม

## 2.2 หนี้สิน

หนี้สินรวมของบริษัทฯ ณ วันที่ 31 ธันวาคม 2563 มีจำนวน 4,025.12 ล้านบาท ซึ่ง ลดลงจากปลายปี 2562 จำนวน 183.57 ล้านบาท หรือร้อยละ 4.36 โดยสาเหตุหลักมาจากรายการเจ้าหนี้การค้าและค่าใช้จ่ายค้างจ่ายอื่นลดลง ในปี 2563อัตราส่วนหมุนเวียนเจ้าหนี้การค้าอยู่ที่ 8.26 เท่า และระยะเวลาการชำระหนี้เฉลี่ย 44 วัน ซึ่งใกล้เคียงกับปีก่อนหน้า โดยหนี้สินส่วนใหญ่ของบริษัทฯ จัดเป็นหนี้สินหมุนเวียน ในขณะที่รายการหนี้สินระยะยาวมีสัดส่วนเพียง ร้อยละ 27.00 ของหนี้สินทั้งหมด และอัตราส่วนหนี้สินต่อส่วนของผู้ถือหุ้นของบริษัทฯใหญ่เท่ากับ 0.15 เท่า

## 2.3 ส่วนของผู้ถือหุ้น

ณ วันที่ 31 ธันวาคม 2563 ส่วนของผู้ถือหุ้นรวม มีจำนวน 33,391.45 ล้านบาท เพิ่มขึ้นจากสิ้นปี 2562 เป็นจำนวน 3,379.04 ล้านบาท หรือร้อยละ 11.26 เนื่องจากบริษัทฯ มีกำไรสุทธิเข้ามาในระหว่างงวด ในปี 2563 บริษัทฯมีการจ่ายเงินปันผลจากผลการดำเนินงานประจำปี 2562 งวดครึ่งปีหลังจำนวน 725.35 ล้านบาท และจ่ายเงินปันผลระหว่างกาล จากผลการดำเนินงานงวดหกเดือน สิ้นสุดวันที่ 30 มิถุนายน 2563 จำนวน 890.20 ล้านบาท บริษัทฯ มีมูลค่าตามบัญชีรวมต่อหุ้นเพิ่มขึ้น 10.25 บาท จาก 91.03 บาท เป็น 101.28 บาท คิดเป็นร้อยละ 11.26

## 3. สภาพคล่องและความเหมาะสมของโครงสร้างเงินทุน

### 3.1 สภาพคล่อง

ในปี 2563 บริษัทฯ มีกระแสเงินสดสุทธิได้มาจากกิจกรรมดำเนินงาน จำนวน 5,928.11 ล้านบาท และมีกระแสเงินสดสุทธิใช้ไปในกิจกรรมลงทุน และจากการจัดหาเงิน จำนวน 3,920.05 ล้านบาท และ 1,642.65 ล้านบาท ตามลำดับ ณ วันที่ 31 ธันวาคม 2563 มีเงินสดและรายการเทียบเท่าเงินสด จำนวน 3,695.42 ล้านบาท สูงกว่าปี 2562 เป็นเงิน 375.19 ล้านบาท โดยมีสาระสำคัญดังนี้

กระแสเงินสดสุทธิรับจากกิจกรรมดำเนินงาน จำนวน 5,928.11 ล้านบาท สาเหตุหลักได้มาจากกำไรจากการดำเนินงานก่อนภาษีเงินได้นิติบุคคล 5,977.82 ล้านบาท บริษัทฯมีกระแสเงินสดสุทธิใช้ไปในการลงทุนเป็นจำนวน 3,920.05 ล้านบาท ส่วนใหญ่จะเป็นการจัดสรรกระแสเงินสดที่เพิ่มขึ้นไปในการสินทรัพย์ทางการเงินอื่น ในขณะที่เดียวกันยังคงมีการลงทุนในรายการซื้ออุปกรณ์และเครื่องจักรการผลิตเพิ่มขึ้น นอกจากนี้กระแสเงินสดสุทธิใช้ไปจากกิจกรรมจัดหาเงินมีจำนวน 1,642.65 ล้านบาท โดยมีรายจ่ายหลักจากการจ่ายเงินปันผลจำนวน

1,614.41 ล้านบาท อย่างไรก็ดี อัตราส่วนสภาพคล่องโดยรวมของบริษัทอยู่ในระดับที่ดีมาโดยตลอด โดยในปี 2563 อัตราส่วนสภาพคล่องและอัตราส่วนสภาพคล่องหมุนเร็วอยู่ที่ 5.52 เท่า และ 5.00 เท่า ตามลำดับ ซึ่งเพิ่มขึ้นจากปีก่อนหน้า และ CASH CYCLE ของบริษัทอยู่ที่ 44 วัน

### 3.2 ความเหมาะสมของโครงสร้างเงินทุน

บริษัทมีเสถียรภาพทางการเงินที่มั่นคง ณ วันที่ 31 ธันวาคม 2563 อัตราส่วนหนี้สินต่อส่วนของผู้ถือหุ้นของบริษัทฯ (D/E Ratio) คิดเป็น 0.15 เท่า ลดลงเล็กน้อยจาก 0.18 เท่า ณ วันที่ 31 ธันวาคม 2562 หนี้สินที่มีภาระดอกเบี้ย ณ วันที่ 31 ธันวาคม 2563 จำนวน 93.87 ล้านบาท เพิ่มขึ้นเล็กน้อยจาก 90.10 ล้านบาท อัตราส่วนหนี้สินที่มีภาระดอกเบี้ยต่อส่วนของผู้ถือหุ้นอยู่ในระดับต่ำ 0.004 เท่า แสดงให้เห็นถึงโครงสร้างเงินทุนว่าอยู่ในระดับที่เหมาะสม

### 4. ค่าตอบแทนของผู้สอบบัญชี (งบการเงินเฉพาะกิจการ)

บริษัทมีการจ่ายค่าตอบแทนการสอบบัญชี ดังนี้

- ค่าตอบแทนการสอบบัญชี จำนวน 2,900,000 บาท
- ค่าบริการอื่น ประกอบด้วย
  - ค่าตรวจสอบตามเงื่อนไขเฉพาะของบัตรส่งเสริมที่กำหนดโดยสำนักงานคณะกรรมการส่งเสริมการลงทุนจำนวน 720,000 บาท
  - ค่าตรวจสอบสังเกตการณ์ทำลายวัสดุหีบห่อที่หมดอายุและยกเลิกการผลิต จำนวน 20,000 บาท

### 5. รายจ่ายส่วนงานวิจัยและพัฒนา

บริษัทฯ มีหน่วยงานวิจัยและพัฒนา ซึ่งเป็นหน่วยงานที่รับผิดชอบด้านงานวิจัยและพัฒนาผลิตภัณฑ์อาหารทั้งสำเร็จรูป ด้านการพัฒนาเทคโนโลยีด้านเครื่องจักรที่ใช้ในการผลิตสินค้า และด้านนวัตกรรมอาหาร โดยในปี 2563 มีรายจ่ายโดยภาพรวมของหน่วยงานวิจัยและพัฒนาของบริษัทฯ เป็นจำนวนทั้งสิ้น 30.92 ล้านบาท

## แนวทางการเปิดเผยข้อมูลผลกระทบจากสถานการณ์การแพร่ระบาดของ COVID-19

<b>ผลกระทบจากเหตุการณ์ COVID-19</b>	
<b>1. การดำเนินงาน (operation)</b> <span style="float: right;"><input checked="" type="checkbox"/> กระทบ    <input type="checkbox"/> ไม่กระทบ</span>	
<input checked="" type="checkbox"/> ความต้องการสินค้าและบริการ (demand for goods & services) <input type="checkbox"/> การเปลี่ยนแปลงแผนงานหรือเป้าหมายที่เคยรายงานไว้ (changes to previously announced plans, projects or targets) <input type="checkbox"/> การปิดหรือหยุดดำเนินการ (halting of operations) <input type="checkbox"/> ข้อจำกัดในการดำเนินงาน (operation constraints) (เช่น การ work from home, แผน BCP ที่ไม่ได้รองรับสถานการณ์ COVID-19)	<input type="checkbox"/> การระบาดของโรคในกลุ่มพนักงาน (pandemic outbreak among employees)  <input type="checkbox"/> ห่วงโซ่อุปทาน (supply chain) (เช่น ผลกระทบจากผู้ค้าที่ได้รับผลกระทบจาก COVID-19 การขาดแคลนวัตถุดิบจากผู้ตั้งวัตถุดิบ ปัญหาในการขนส่งวัตถุดิบ/สินค้า)  <input type="checkbox"/> อื่น ๆ
คำอธิบาย _____ _____ _____	
<b>2. การเงิน (financial)</b> <span style="float: right;"><input type="checkbox"/> กระทบ    <input checked="" type="checkbox"/> ไม่กระทบ</span>	
<input type="checkbox"/> ความสามารถในการชำระหนี้ (ability to fulfil obligations) <input type="checkbox"/> การปฏิบัติตามเงื่อนไขสัญญาเงินกู้และหุ้นกู้ (debt covenants) <input type="checkbox"/> ความสามารถในการจ่ายเงินปันผล (ability to pay dividend)	<input type="checkbox"/> สภาพคล่อง (liquidity)  <input type="checkbox"/> อื่น ๆ
คำอธิบาย _____ _____ _____	
<b>3. ฐานะทางการเงินและผลการดำเนินงาน (balance sheet and performance)</b> <span style="float: right;"><input type="checkbox"/> กระทบ    <input checked="" type="checkbox"/> ไม่กระทบ</span>	
<input type="checkbox"/> การด้อยค่าของสินทรัพย์ (impairments of assets) <input type="checkbox"/> การได้มาหรือจำหน่ายสินทรัพย์ไปของสินทรัพย์ไม่เป็นไปตามแผน (acquisition or disposal of assets that otherwise not have occurred)	<input type="checkbox"/> การเปลี่ยนแปลงประมาณการทางบัญชีที่เคยเปิดเผยไว้ (changes in accounting estimates previously disclosed) <input type="checkbox"/> การเปลี่ยนแปลงรายจ่ายฝ่ายทุนที่เคยวางแผนไว้ (changes to capex previously planned for)  <input type="checkbox"/> อื่น ๆ
คำอธิบาย _____ _____ _____	

<b>4. ภาระผูกพันตามสัญญา (contractual obligations)</b> <div style="float: right;"> <input checked="" type="checkbox"/> กระทบ    <input type="checkbox"/> ไม่กระทบ         </div>	
<input type="checkbox"/> ความเสี่ยงในสิทธิหรือภาระผูกพันในสัญญา (threats to contractual rights, ability to fulfil obligations)  <input type="checkbox"/> การเปลี่ยนแปลงข้อตกลงที่สำคัญ (changes to material contractual terms)	<input checked="" type="checkbox"/> บริษัทหรือคู่สัญญาใช้สิทธิตามสัญญาในการปลดปล่อยภาระผูกพันเป็นการชั่วคราว สิทธิเรื่องเหตุสุดวิสัย หรือสิทธิเลิกสัญญาที่สำคัญ (temporary relief, force majeure clauses or termination of obligations)  <input type="checkbox"/> อื่น ๆ
คำอธิบาย มีลูกค้าการค้าบางรายได้รับผลกระทบจาก Covid-19 ทำให้มีลูกค้า 1 รายต้องเข้าสู่กระบวนการฟื้นฟูกิจการ และอีกจำนวน 1 รายขอเจรจายืดเวลาชำระหนี้ ซึ่งได้รับการชำระมาแล้วตามเวลาที่ตกลงกัน แต่ยอดรวมทั้งหมดในส่วนนี้ เป็นจำนวนเล็กน้อยเท่านั้น	
<b>5. ความเสี่ยงต่อความอยู่รอดของกิจการ (threats to viability)</b> <div style="float: right;"> <input type="checkbox"/> กระทบ    <input checked="" type="checkbox"/> ไม่กระทบ         </div>	
<input type="checkbox"/> การดำเนินงานต่อเนื่อง (ability to operate as a going concern)  <input type="checkbox"/> ผลกระทบต่อบริษัทใหญ่ บริษัทย่อย บริษัทร่วมและบริษัทที่เกี่ยวข้อง (effects on related companies)	<input type="checkbox"/> การเปลี่ยนแผนทางธุรกิจเพื่อจัดการต้นทุนในระยะสั้น (changes to business plan in order to manage near-term costs)  <input type="checkbox"/> อื่น ๆ
คำอธิบาย	
<b>6. อื่น ๆ (โปรดระบุ)</b>	
คำอธิบาย	