

### ส่วนที่ 3

ฐานะการเงินและผลการดำเนินงาน

## ข้อมูลทางการเงินที่สำคัญ

### งบการเงิน

#### ก) ผู้สอบบัญชี

ผู้สอบบัญชีของบริษัทสำหรับงบประจำปีสิ้นสุดวันที่ 31 ธันวาคม 2558 ถึง 31 ธันวาคม 2560 สามารถสรุปได้ดังนี้

ปี	ชื่อผู้สอบบัญชี	เลขทะเบียนของผู้สอบบัญชี	บริษัทผู้สอบบัญชี
2558	นายเมธี รัตนศรีเมธา	3425	บริษัท เอ็ม อาร์ แอนด์ แอสโซซิเอท จำกัด
2559	นายเมธี รัตนศรีเมธา	3425	บริษัท เอ็ม อาร์ แอนด์ แอสโซซิเอท จำกัด
2560	นายเมธี รัตนศรีเมธา	3425	บริษัท เอ็ม อาร์ แอนด์ แอสโซซิเอท จำกัด

#### ข) สรุปรายงานการสอบบัญชี

##### งบการเงินสำหรับปีสิ้นสุดวันที่ 31 ธันวาคม 2558

งบการเงินสำหรับปี 2558 ตรวจสอบโดยนายเมธี รัตนศรีเมธา ผู้สอบบัญชีรับอนุญาต เลขทะเบียน 3425 จากบริษัท เอ็ม อาร์ แอนด์ แอสโซซิเอท จำกัด ซึ่งเป็นผู้สอบบัญชีที่ได้รับความเห็นชอบจาก สำนักงาน ก.ล.ต. มีความเห็นว่างบการเงินรวมแสดงฐานะการเงินรวมของบริษัทและบริษัทย่อย ณ วันที่ 31 ธันวาคม 2558 และผลการดำเนินงานและกระแสเงินสดรวมสำหรับปีสิ้นสุดวันเดียวกัน และงบการเงินเฉพาะกิจการแสดงฐานะการเงินของบริษัท ณ วันที่ 31 ธันวาคม 2558 และผลการดำเนินงานและกระแสเงินสดสำหรับปีสิ้นสุดวันเดียวกัน โดยถูกต้องตามที่ควรในสาระสำคัญตามมาตรฐานการรายงานทางการเงิน

งบการเงินรวมของบริษัทและบริษัทย่อย และงบการเงินของบริษัทสำหรับปีสิ้นสุดวันที่ 31 ธันวาคม 2557 ตรวจสอบโดยผู้สอบบัญชีอื่น ซึ่งแสดงความเห็น ก) อย่างไม่มีเงื่อนไขต่องบแสดงฐานะการเงินรวมของบริษัทและบริษัทย่อย และงบแสดงฐานะการเงินของบริษัท ณ วันที่ 31 ธันวาคม 2557 และ ข) อย่างมีเงื่อนไขต่อกำไรขาดทุนเบ็ดเสร็จรวม งบแสดงการเปลี่ยนแปลงส่วนของผู้ถือหุ้นรวม และงบกระแสเงินสดรวมของบริษัทและบริษัทย่อย และงบกำไรขาดทุนเบ็ดเสร็จ งบแสดงการเปลี่ยนแปลงส่วนของผู้ถือหุ้นและงบกระแสเงินสดของบริษัทสำหรับปีสิ้นสุดวันที่ 31 ธันวาคม 2557 เกี่ยวกับการไม่สามารถสังเกตการณ์การตรวจนับสินค้าคงเหลือต้นปี ณ วันที่ 31 ธันวาคม 2556 จำนวนรวม 125.76 ล้านบาท ได้เนื่องจากเป็นวันก่อนที่จะได้รับแต่งตั้งให้เป็นผู้สอบบัญชีของบริษัท และบริษัทได้จัดให้มีการตรวจนับสินค้าในระหว่างปี 2557 โดยว่าจ้างผู้สำรวจจากภายนอกมาทำการตรวจนับ ซึ่งมีผลให้บริษัทบันทึกค่าเผื่อการปรับลดมูลค่าสินค้าจำนวน 63.50 ล้านบาทตามรายงานลงวันที่ 16 เมษายน 2558 อย่างไรก็ดี รายงานของผู้สอบบัญชีดังกล่าวไม่ครอบคลุมถึงรายการปรับปรุงงบการเงินรวมและงบการเงินเฉพาะกิจการ ณ วันที่ 31 ธันวาคม 2557 ใหม่ตามที่กล่าวในหมายเหตุประกอบงบการเงินข้อ 3 ซึ่งผู้สอบบัญชี (บริษัท เอ็ม อาร์ แอนด์ แอสโซซิเอท จำกัด) ได้ตรวจสอบรายการปรับปรุงดังกล่าวแล้วเห็นว่า รายการปรับปรุงดังกล่าวเหมาะสมและได้นำไปปรับปรุงงบการเงินตามควรแล้ว

#### งบการเงินสำหรับปีสิ้นสุดวันที่ 31 ธันวาคม 2559

งบการเงินสำหรับปี 2559 ตรวจสอบโดยนายเมธี รัตนศรีเมธา ผู้สอบบัญชีรับอนุญาต เลขทะเบียน 3425 จาก บริษัท เอ็ม อาร์ แอนด์ แอสโซซิเอท จำกัด ซึ่งเป็นผู้สอบบัญชีที่ได้รับความเห็นชอบจาก สำนักงาน ก.ล.ด. มีความเห็นว่างบการเงินรวมแสดงฐานะการเงินรวมของบริษัทและบริษัทย่อย ณ วันที่ 31 ธันวาคม 2559 และผลการดำเนินงานรวมและกระแสเงินสดรวมสำหรับปีสิ้นสุดวันเดียวกัน และงบการเงินเฉพาะกิจการแสดงฐานะการเงินของบริษัท ณ วันที่ 31 ธันวาคม 2559 และผลการดำเนินงานและกระแสเงินสดสำหรับปีสิ้นสุดวันเดียวกัน โดยถูกต้องตามที่ควรในสาระสำคัญตามมาตรฐานการรายงานทางการเงิน

ผู้สอบบัญชีได้ปฏิบัติงานตรวจสอบตามมาตรฐานการสอบบัญชี โดยมีความเป็นอิสระจากกลุ่มบริษัทตามข้อกำหนดจรรยาบรรณของผู้ประกอบวิชาชีพบัญชีที่กำหนดโดยสภาวิชาชีพบัญชีในพระบรมราชูปถัมภ์ในส่วนที่เกี่ยวข้องกับการตรวจสอบงบการเงิน และได้ปฏิบัติตามความรับผิดชอบด้านจรรยาบรรณอื่นๆ ซึ่งเป็นไปตามข้อกำหนดเหล่านี้ โดยผู้สอบบัญชีเชื่อว่าหลักฐานการสอบบัญชีที่ผู้สอบบัญชีได้รับเพียงพอและเหมาะสมเพื่อใช้เป็นเกณฑ์ในการแสดงความเห็นของผู้สอบบัญชี

#### งบการเงินสำหรับปีสิ้นสุดวันที่ 31 ธันวาคม 2560

งบการเงินสำหรับปี 2560 ตรวจสอบโดยนายเมธี รัตนศรีเมธา ผู้สอบบัญชีรับอนุญาต เลขทะเบียน 3425 จาก บริษัท เอ็ม อาร์ แอนด์ แอสโซซิเอท จำกัด ซึ่งเป็นผู้สอบบัญชีที่ได้รับความเห็นชอบจาก สำนักงาน ก.ล.ด. มีความเห็นว่างบการเงินรวมแสดงฐานะการเงินรวมของบริษัทและบริษัทย่อย ณ วันที่ 31 ธันวาคม 2560 และผลการดำเนินงานรวมและกระแสเงินสดรวมสำหรับปีสิ้นสุดวันเดียวกัน และงบการเงินเฉพาะกิจการแสดงฐานะการเงินของบริษัท ณ วันที่ 31 ธันวาคม 2560 และผลการดำเนินงานและกระแสเงินสดสำหรับปีสิ้นสุดวันเดียวกัน โดยถูกต้องตามที่ควรในสาระสำคัญตามมาตรฐานการรายงานทางการเงิน โดยผู้สอบบัญชีได้ให้สังเกตหมายเหตุประกอบงบการเงิน 3 ว่างบการเงินรวมและงบการเงินเฉพาะกิจการของบริษัท ณ วันที่และสำหรับปีสิ้นสุดวันที่ 31 ธันวาคม 2559 ได้รับการปรับปรุงใหม่จากผลกระทบของข้อผิดพลาดในการบันทึกบัญชีสินค้าคงเหลือ ซึ่งเกิดจากการเปลี่ยนแปลงวิธีการปันส่วนต้นทุนการผลิตใหม่ โดยกระทบต่อสินค้าคงเหลือจำนวน 3.3 ล้านบาท (คิดเป็นร้อยละ 0.43 ของสินทรัพย์รวมในงบการเงินรวม) และจำนวน 2.3 ล้านบาท (คิดเป็นร้อยละ 0.31 ของสินทรัพย์รวมในงบการเงินเฉพาะกิจการ) และกระทบต่อกำไรสำหรับปีสิ้นสุดวันที่ 31 ธันวาคม 2559 จำนวน 1.2 ล้านบาท (คิดเป็นร้อยละ 4.6 ของกำไรสำหรับปีในงบการเงินรวม) และจำนวน 0.4 ล้านบาท (คิดเป็นร้อยละ 0.76 ของกำไรสำหรับปีในงบการเงินเฉพาะกิจการ) ทั้งนี้ ผู้สอบบัญชีมิได้แสดงความเห็นอย่างมีเงื่อนไขในเรื่องนี้

ผู้สอบบัญชีได้ปฏิบัติงานตรวจสอบตามมาตรฐานการสอบบัญชี โดยมีความเป็นอิสระจากกลุ่มบริษัทตามข้อกำหนดจรรยาบรรณของผู้ประกอบวิชาชีพบัญชีที่กำหนดโดยสภาวิชาชีพบัญชีในพระบรมราชูปถัมภ์ในส่วนที่เกี่ยวข้องกับการตรวจสอบงบการเงิน และได้ปฏิบัติตามความรับผิดชอบด้านจรรยาบรรณอื่นๆ ซึ่งเป็นไปตามข้อกำหนดเหล่านี้ โดยผู้สอบบัญชีเชื่อว่าหลักฐานการสอบบัญชีที่ผู้สอบบัญชีได้รับเพียงพอและเหมาะสมเพื่อใช้เป็นเกณฑ์ในการแสดงความเห็นของผู้สอบบัญชี

ค) ตารางสรุปงบการเงินรวมของบริษัท  
งบแสดงฐานะการเงิน

งบแสดงฐานะการเงิน หน่วย: ล้านบาท	ณ วันที่ 31 ธันวาคม					
	ปี 2558 (ปรับปรุงใหม่)		ปี 2559 (ปรับปรุงใหม่)		ปี 2560	
	จำนวน	ร้อยละ	จำนวน	ร้อยละ	จำนวน	ร้อยละ
<b>สินทรัพย์</b>						
<b>สินทรัพย์หมุนเวียน</b>						
เงินสดและรายการเทียบเท่าเงินสด	43.56	5.62	49.18	6.45	35.89	4.44
ลูกหนี้การค้าและลูกหนี้อื่น - กิจกรรมที่เกี่ยวข้องกัน	0.48	0.06	0.08	0.01	0.19	0.02
ลูกหนี้การค้าและลูกหนี้อื่น - กิจกรรมอื่น	135.13	17.46	136.52	17.92	91.47	11.31
สินค้าคงเหลือ	216.53	27.97	214.11	28.10	337.44	41.74
ลูกหนี้กรรมสรรพากร	0.63	0.08	1.74	0.23	3.29	0.41
เงินจ่ายล่วงหน้าค่าสินค้า	67.82	8.76	37.12	4.87	12.83	1.59
สินทรัพย์หมุนเวียนอื่น	16.13	2.08	18.00	2.36	17.85	2.21
<b>รวมสินทรัพย์หมุนเวียน</b>	<b>480.28</b>	<b>62.03</b>	<b>456.75</b>	<b>59.94</b>	<b>498.96</b>	<b>61.72</b>
<b>สินทรัพย์ไม่หมุนเวียน</b>						
เงินฝากสถาบันการเงินที่มีภาระค้ำประกัน	10.00	1.29	10.00	1.31	10.00	1.24
ที่ดิน อาคารและอุปกรณ์	269.18	34.77	280.32	36.79	275.93	34.13
โปรแกรมคอมพิวเตอร์	2.87	0.37	2.49	0.33	2.60	0.32
สินทรัพย์ภาษีเงินได้รอตัดบัญชี	5.52	0.71	6.01	0.79	9.50	1.17
สินทรัพย์ไม่หมุนเวียนอื่น	6.37	0.83	6.41	0.84	11.46	1.42
<b>รวมสินทรัพย์ไม่หมุนเวียน</b>	<b>293.94</b>	<b>37.97</b>	<b>305.23</b>	<b>40.06</b>	<b>309.49</b>	<b>38.28</b>
<b>รวมสินทรัพย์</b>	<b>774.22</b>	<b>100.00</b>	<b>761.98</b>	<b>100.00</b>	<b>808.45</b>	<b>100.00</b>
<b>หนี้สินและส่วนของผู้ถือหุ้น</b>						
<b>หนี้สินหมุนเวียน</b>						
เงินเบิกเกินบัญชีและเงินกู้ยืมระยะสั้นจาก สถาบันการเงิน	532.84	68.82	508.49	66.73	562.43	69.57
เจ้าหนี้การค้าและเจ้าหนี้อื่น - กิจกรรมที่เกี่ยวข้องกัน	2.20	0.28	0.29	0.04	1.86	0.23
เจ้าหนี้การค้าและเจ้าหนี้อื่น - กิจกรรมอื่น	42.61	5.50	57.80	7.58	41.37	5.12
ส่วนของหนี้สินที่ถึงกำหนดชำระภายในหนึ่งปี						
หนี้สินตามสัญญาเช่าทางการเงิน	8.59	1.11	5.55	0.73	4.29	0.53
เงินกู้ยืมระยะยาว	-	-	-	-	-	-
เงินกู้ยืมระยะสั้นจากกรรมการ	-	-	-	-	-	-

ภาษีเงินได้ค้างจ่าย	11.53	1.49	3.84	0.50	2.85	0.35
เงินปันผลค้างจ่าย	-	-	41.04	5.39	33.75	4.18
ค่าใช้จ่ายค้างจ่ายและหนี้สินหมุนเวียนอื่น	2.14	0.28	1.58	0.21	2.33	0.29
<b>รวมหนี้สินหมุนเวียน</b>	<b>599.91</b>	<b>77.48</b>	<b>618.59</b>	<b>81.18</b>	<b>648.88</b>	<b>80.27</b>
<b>หนี้สินไม่หมุนเวียน</b>						
หนี้สินตามสัญญาเช่าทางการเงิน	10.54	1.36	4.96	0.65	3.18	0.39
หนี้สินภาษีเงินได้รอตัดบัญชี	0.52	0.07	0.12	0.02	0.25	0.03
หนี้สินผลประโยชน์ของพนักงานหลังออกจากงาน	3.85	0.50	5.04	0.66	3.22	0.40
<b>รวมหนี้สินไม่หมุนเวียน</b>	<b>14.91</b>	<b>1.93</b>	<b>10.12</b>	<b>1.33</b>	<b>6.65</b>	<b>0.82</b>
<b>รวมหนี้สิน</b>	<b>614.82</b>	<b>79.41</b>	<b>628.71</b>	<b>82.51</b>	<b>655.53</b>	<b>81.09</b>
<b>ส่วนของผู้ถือหุ้น</b>						
ทุนที่ออกและชำระแล้ว	76.00	9.82	76.00	9.97	112.50	13.91
ส่วนเกินมูลค่าหุ้น	5.17	0.67	5.17	0.68	5.17	0.64
ส่วนเกินทุนจากการรวมธุรกิจภายใต้การควบคุมเดียวกัน	2.48	0.32	2.48	0.33	2.48	0.31
กำไรสะสม						
จัดสรรเป็นสำรองตามกฎหมาย	0.50	0.07	2.90	0.38	6.10	0.75
ยังไม่ได้จัดสรร	71.11	9.18	53.85	7.07	34.49	4.27
องค์ประกอบอื่นของส่วนของผู้ถือหุ้น	(2.32)	(0.30)	(11.63)	(1.53)	(11.89)	(1.47)
<b>รวมส่วนของผู้ถือหุ้นเฉพาะบริษัท</b>	<b>152.94</b>	<b>19.76</b>	<b>128.77</b>	<b>16.90</b>	<b>148.85</b>	<b>18.41</b>
ส่วนได้ส่วนเสียที่ไม่มีอำนาจควบคุม	6.46	0.83	4.50	0.59	4.07	0.50
<b>รวมส่วนของผู้ถือหุ้น</b>	<b>159.40</b>	<b>20.59</b>	<b>133.27</b>	<b>17.49</b>	<b>152.92</b>	<b>18.91</b>
<b>รวมหนี้สินและส่วนของผู้ถือหุ้น</b>	<b>774.22</b>	<b>100.00</b>	<b>761.98</b>	<b>100.00</b>	<b>808.45</b>	<b>100.00</b>

## (1) งบกำไรขาดทุนเบ็ดเสร็จ

งบกำไรขาดทุนเบ็ดเสร็จ หน่วย: ล้านบาท	สำหรับปี สิ้นสุดวันที่ 31 ธันวาคม					
	ปี 2558 (ปรับปรุงใหม่) <sup>1/</sup>		ปี 2559 (ปรับปรุงใหม่)		ปี 2560	
	จำนวน	ร้อยละ	จำนวน	ร้อยละ	จำนวน	ร้อยละ
<b>รายได้</b>						
รายได้จากการขายสินค้าและการให้บริการ	1,220.78	97.62	1,278.28	98.72	1,240.90	99.59
รายได้อื่น	29.78	2.38	16.55	1.28	5.16	0.41
<b>รวมรายได้</b>	<b>1,250.56</b>	<b>100.00</b>	<b>1,294.83</b>	<b>100.00</b>	<b>1,246.06</b>	<b>100.00</b>
<b>ค่าใช้จ่าย</b>						
ต้นทุนขายสินค้าและต้นทุนการให้บริการ	959.32	76.71	1,006.75	77.75	946.22	75.93
ต้นทุนในการจัดจำหน่าย	131.12	10.48	158.38	12.23	172.80	13.87
ค่าใช้จ่ายในการบริหาร	87.74	7.02	85.29	6.59	96.90	7.78
<b>รวมค่าใช้จ่าย</b>	<b>1,178.18</b>	<b>94.21</b>	<b>1,250.42</b>	<b>96.57</b>	<b>1,215.92</b>	<b>97.58</b>
<b>กำไรก่อนต้นทุนทางการเงินและภาษีเงินได้</b>	<b>72.38</b>	<b>5.79</b>	<b>44.41</b>	<b>3.43</b>	<b>30.14</b>	<b>2.42</b>
ต้นทุนทางการเงิน	(15.53)	(1.24)	(12.74)	(0.98)	(13.11)	(1.05)
<b>กำไรก่อนภาษีเงินได้</b>	<b>56.85</b>	<b>4.55</b>	<b>31.67</b>	<b>2.45</b>	<b>17.03</b>	<b>1.37</b>
ค่าใช้จ่ายภาษีเงินได้	(12.31)	(0.99)	(5.32)	(0.41)	(1.61)	(0.13)
<b>กำไรสำหรับปี</b>	<b>44.54</b>	<b>3.56</b>	<b>26.35</b>	<b>2.04</b>	<b>15.42</b>	<b>1.24</b>
กำไร (ขาดทุน) เบ็ดเสร็จอื่น						
ผลต่างจากการแปลงค่างบการเงินของบริษัท ย่อย	(2.32)	(0.18)	(9.32)	(0.72)	(0.26)	(0.02)
กำไรจากการประมาณการตามหลัก คณิตศาสตร์ประกันภัยสำหรับโครงการ ผลประโยชน์พนักงาน	-	-	-	-	1.96	0.15
กำไร (ขาดทุน) เบ็ดเสร็จอื่นสำหรับปี – สุทธิ จากภาษี	(2.32)	(0.18)	(9.32)	(0.72)	1.70	0.13
<b>กำไรเบ็ดเสร็จรวมสำหรับปี</b>	<b>42.22</b>	<b>3.38</b>	<b>17.03</b>	<b>1.32</b>	<b>17.12</b>	<b>1.37</b>
<b>การแบ่งปันกำไร (ขาดทุน)</b>						
ส่วนที่เป็นของผู้ถือหุ้นบริษัทใหญ่	41.95	3.35	26.18	2.02	15.63	1.26
ส่วนที่เป็นของผู้ถือหุ้นที่ไม่มีอำนาจควบคุม	2.59	0.21	0.17	0.02	(0.21)	(0.02)
<b>การแบ่งปันกำไร (ขาดทุน) เบ็ดเสร็จรวม</b>						
ส่วนที่เป็นของผู้ถือหุ้นบริษัทใหญ่	39.63	3.17	16.86	1.30	17.33	1.39
ส่วนที่เป็นของผู้ถือหุ้นที่ไม่มีอำนาจควบคุม	2.59	0.21	0.17	0.02	(0.21)	(0.02)

หมายเหตุ: 1/ เป็นการปรับปรุงใหม่โดยการคำนวณของบริษัทเพื่อเปรียบเทียบ ซึ่งยังไม่ได้ตรวจสอบโดยผู้สอบบัญชี

## (2) งบกระแสเงินสด

งบกระแสเงินสด หน่วย: ล้านบาท	สำหรับปีสิ้นสุดวันที่ 31 ธันวาคม		
	ปี 2558 (ปรับปรุงใหม่) <sup>1/</sup>	ปี 2559 (ปรับปรุงใหม่)	ปี 2560
<b>กระแสเงินสดจากกิจกรรมดำเนินงาน</b>			
กำไรสำหรับปี	44.54	26.35	15.42
รายการปรับปรุง			
ค่าเสื่อมราคาและค่าตัดจำหน่าย	21.05	18.27	18.46
ค่าใช้จ่ายผลประโยชน์ของพนักงานหลังออกจากงานเพิ่มขึ้น	0.95	1.19	0.63
ดอกเบี้ยรับ	(0.10)	(0.33)	(0.15)
ดอกเบี้ยจ่าย	15.05	12.32	12.86
ค่าเผื่อการปรับมูลค่าสินค้าลดลง	(2.03)	(2.23)	(0.08)
ค่าเผื่อหนี้สงสัยจะสูญเพิ่มขึ้น	1.78	0.58	0.71
ขาดทุน (กำไร) จากอัตราแลกเปลี่ยนและการวัดมูลค่า ยุติธรรมของตราสารอนุพันธ์ที่ยังไม่เกิดขึ้นจริง	(5.60)	0.89	0.44
กำไรจากการจำหน่ายสินทรัพย์ถาวร	(12.39)	(8.85)	(4.38)
ขาดทุนจากการตัดจำหน่ายสินทรัพย์	-	-	-
ขาดทุนจากสินค้าไฟไหม้	-	-	-
รายได้ค่าสินค้าใหม่ทดแทน	-	(0.10)	0.03
ค่าใช้จ่ายภาษีเงินได้	12.31	5.32	1.61
	75.56	53.41	45.55
<b>การเปลี่ยนแปลงในสินทรัพย์และหนี้สินดำเนินงาน</b>			
<b>สินทรัพย์ดำเนินงานลดลง (เพิ่มขึ้น)</b>			
ลูกหนี้การค้าและลูกหนี้อื่น - กิจกรรมที่เกี่ยวข้องกัน	64.09	(0.27)	(0.11)
ลูกหนี้การค้าและลูกหนี้อื่น - กิจกรรมอื่น	5.47	(2.81)	45.33
สินค้าคงเหลือ	(80.70)	4.42	(123.54)
เงินจ่ายล่วงหน้าค่าสินค้า	7.48	31.23	23.56
สินทรัพย์หมุนเวียนอื่น	(8.53)	(2.05)	(2.63)
เงินฝากสถาบันการเงินที่มีภาระค้ำประกัน	(4.88)	-	-
สินทรัพย์ไม่หมุนเวียนอื่น	(2.69)	0.34	(4.84)
<b>หนี้สินดำเนินงานเพิ่มขึ้น (ลดลง)</b>			
เจ้าหนี้การค้าและเจ้าหนี้อื่น - กิจกรรมที่เกี่ยวข้องกัน	(5.39)	(1.90)	1.57
เจ้าหนี้การค้าและเจ้าหนี้อื่น - กิจกรรมอื่น	(50.56)	15.48	(16.67)
หนี้สินหมุนเวียนอื่น	(10.58)	(0.64)	0.31
<b>เงินสดรับ (จ่าย) จากกิจกรรมดำเนินงาน</b>	<b>(10.73)</b>	<b>97.21</b>	<b>(31.47)</b>

งบกระแสเงินสด หน่วย: ล้านบาท	สำหรับปีสิ้นสุดวันที่ 31 ธันวาคม		
	ปี 2558 (ปรับปรุงใหม่) <sup>1/</sup>	ปี 2559 (ปรับปรุงใหม่)	ปี 2560
เงินสดจ่ายภาษีเงินได้	(2.76)	(14.81)	(5.51)
<b>เงินสดสุทธิได้มาจาก (ใช้ไปใน) กิจกรรมดำเนินงาน</b>	<b>(13.49)</b>	<b>82.40</b>	<b>(36.98)</b>
<b>กระแสเงินสดจากกิจกรรมลงทุน</b>			
ดอกเบี้ยรับ	0.10	0.33	0.15
เงินสดรับจากการจำหน่ายสินทรัพย์ถาวร	24.28	21.79	5.94
เงินสดรับจากค่าสินไหมทดแทน	-	0.33	-
สินทรัพย์ถาวรเพิ่มขึ้น	(48.47)	(41.88)	(12.26)
โปรแกรมคอมพิวเตอร์เพิ่มขึ้น	(0.90)	(0.16)	(0.70)
ส่วนของผู้อถือหุ้นที่ไม่มีอำนาจควบคุม	3.47	(2.12)	(0.22)
<b>เงินสดสุทธิใช้ไปในกิจกรรมลงทุน</b>	<b>(21.52)</b>	<b>(21.71)</b>	<b>(7.09)</b>
<b>กระแสเงินสดจากกิจกรรมจัดหาเงิน</b>			
จ่ายดอกเบี้ย	(15.11)	(11.91)	(12.22)
เงินเบิกเกินบัญชีและเงินให้กู้ยืมระยะสั้นจากสถาบันการเงินเพิ่มขึ้น (ลดลง)	75.72	(24.34)	53.94
เงินกู้ยืมระยะสั้นจากกรรมการลดลง	(2.27)	-	-
จ่ายชำระคืนเงินกู้ยืมระยะยาวจากสถาบันการเงิน	(4.56)	-	-
จ่ายชำระคืนหนี้สินตามสัญญาเช่าการเงิน	(14.15)	(9.41)	(6.29)
เงินสดรับจากการเพิ่มทุน	69.90	-	36.50
จ่ายเงินปันผล	(40.00)	-	(41.04)
<b>เงินสดสุทธิได้มา (ใช้ไปใน) กิจกรรมจัดหาเงิน</b>	<b>69.53</b>	<b>(45.66)</b>	<b>30.89</b>
ผลกระทบจากอัตราแลกเปลี่ยนของเงินสดและรายการเทียบเท่าเงินสด	(0.03)	(0.13)	(0.02)
ผลกระทบจากการแปลงค่างบการเงิน	-	(9.28)	(0.09)
<b>เงินสดและรายการเทียบเท่าเงินสดเพิ่มขึ้น (ลดลง) - สุทธิ</b>	<b>34.49</b>	<b>5.62</b>	<b>(13.29)</b>
เงินสดและรายการเทียบเท่าเงินสด ณ วันต้นปี	9.07	43.56	49.18
เงินสดและรายการเทียบเท่าเงินสด ณ วันสิ้นปี	43.56	49.18	35.89

หมายเหตุ:

1/ เป็นการปรับปรุงใหม่โดยการคำนวณของบริษัทเพื่อการเปรียบเทียบ ซึ่งยังไม่ได้ตรวจสอบโดยผู้สอบบัญชี



## ง) ตารางแสดงอัตราส่วนทางการเงินที่สำคัญ

อัตราส่วนทางการเงิน		สำหรับปีสิ้นสุดวันที่ 31 ธันวาคม		
		ปี 2558 (ปรับปรุงใหม่) <sup>1/</sup>	ปี 2559 (ปรับปรุงใหม่)	ปี 2560
<b>อัตราส่วนสภาพคล่อง (LIQUIDITY RATIO)</b>				
อัตราส่วนสภาพคล่อง	(เท่า)	0.80	0.74	0.77
อัตราส่วนสภาพคล่องหมุนเร็ว	(เท่า)	0.30	0.30	0.20
อัตราส่วนสภาพคล่องกระแสเงินสด	(เท่า)	(0.02)	0.14	(0.06)
อัตราส่วนหมุนเวียนลูกหนี้การค้า	(เท่า)	7.24	9.51	10.98
ระยะเวลาเก็บหนี้เฉลี่ย	(วัน)	49.73	37.84	32.79
อัตราส่วนหมุนเวียนสินค้าคงเหลือ	(เท่า)	5.48	4.68	3.43
ระยะเวลาขายสินค้าเฉลี่ย	(วัน)	65.73	76.99	104.92
อัตราส่วนหมุนเวียนเจ้าหนี้	(เท่า)	17.16	35.26	32.72
ระยะเวลารับชำระหนี้	(วัน)	20.98	10.21	11.00
Cash Cycle	(วัน)	94.48	104.63	126.71
<b>อัตราส่วนแสดงความสามารถในการทำกำไร (PROFITABILITY RATIO)</b>				
อัตราส่วนกำไรขั้นต้น	(%)	21.42	21.24	23.75
อัตราส่วนกำไรจากการดำเนินงาน	(%)	3.49	2.18	2.01
อัตราส่วนกำไรอื่น	(%)	2.44	1.30	0.42
อัตราส่วนเงินสดต่อการทำกำไร	(%)	(31.67)	295.82	(148.05)
อัตรากำไรสุทธิ	(%)	3.35	2.02	1.25
อัตราผลตอบแทนผู้ถือหุ้น	(%)	42.74	18.59	11.26
<b>อัตราส่วนแสดงประสิทธิภาพในการดำเนินงาน (EFFICIENCY RATIO)</b>				
อัตราผลตอบแทนจากสินทรัพย์	(%)	5.75	3.41	1.99
อัตราผลตอบแทนจากสินทรัพย์ถาวร	(%)	24.78	16.18	12.26
อัตราการใช้หนี้ของสินทรัพย์	(เท่า)	1.71	1.69	1.59
<b>อัตราส่วนวิเคราะห์นโยบายทางการเงิน (FINANCIAL POLICY RATIO)</b>				
อัตราส่วนหนี้สินต่อส่วนของผู้ถือหุ้น	(เท่า)	3.86	4.72	4.29
อัตราส่วนความสามารถชำระดอกเบี้ย	(เท่า)	0.22	1.84	(0.88)
อัตราส่วนความสามารถชำระภาระผูกพัน (cash basis)	(เท่า)	(0.10)	1.30	(0.51)
อัตราการจ่ายเงินปันผล <sup>2/</sup>	(%)	-	156.75	215.89

หมายเหตุ:

1/ เป็นการคำนวณจากงบกำไรขาดทุนเบ็ดเสร็จที่ปรับปรุงใหม่โดยการคำนวณของบริษัทเพื่อการเปรียบเทียบ ซึ่งยังไม่ได้ตรวจสอบโดยผู้สอบบัญชี

2/ อัตราการจ่ายเงินปันผลในปี 2558 และ ปี 2560 คำนวณจากจำนวนเงินปันผลที่คณะกรรมการและ/หรือผู้ถือหุ้นมีมติอนุมัติให้บริษัทจ่ายเงินปันผลในปี 2558 และ ปี 2560 ซึ่งเป็นการจ่ายจากกำไรสะสม หักด้วยกำไรสุทธิส่วนที่เป็นของผู้ถือหุ้นของบริษัทใหญ่

**การวิเคราะห์และคำอธิบายของฝ่ายจัดการ (Management Discussion and Analysis)**

เพื่อให้การวิเคราะห์ข้อมูลทางการเงินสะท้อนผลการดำเนินงานและฐานะการเงินของบริษัท เอเชีย ไบโอบีโอส จำกัด (มหาชน) และบริษัทย่อย (ซึ่งต่อไปจะเรียกรวมว่า “บริษัท”) การวิเคราะห์ในหัวข้อนี้จะอ้างอิงจากงบการเงินรวมของบริษัทสำหรับปีสิ้นสุดวันที่ 31 ธันวาคม 2560

**1. การวิเคราะห์ผลการดำเนินงาน****รายได้**

บริษัทประกอบธุรกิจหลักในการจัดหาและจัดจำหน่ายผลิตภัณฑ์เชื้อเพลิงชีวมวล โดยเริ่มต้นจากผลิตภัณฑ์ที่ได้จากการแปรรูปไม้ เช่น เศษฟืน ชีบกี้ ชีเลื่อย จนประเทศไทยเริ่มเห็นความสำคัญกับเชื้อเพลิงชีวมวลมากขึ้น บริษัทจึงได้มีการขยายประเภทผลิตภัณฑ์เพิ่มขึ้น เช่น กะลาปาล์ม ชีวมวลอัดแท่ง และไม้สับและส่วนอื่นๆ ของไม้ และเพื่อเกิดความต้องการตัวในการจัดหาและจัดจำหน่าย บริษัทได้มีการดำเนินการขนส่งสินค้าเองด้วยภายใต้การบริหารจัดการของ STP ซึ่งเป็นบริษัทย่อยของบริษัท ร่วมกับการจ้างผู้ดำเนินการขนส่งภายนอก เพื่อให้เกิดประสิทธิภาพสูงสุดในการดำเนินการขนส่งสินค้า นอกจากการจำหน่ายภายในประเทศแล้ว บริษัทได้ขยายขอบข่ายการจำหน่ายไปยังต่างประเทศ และเมื่อความต้องการใช้เชื้อเพลิงชีวมวลทั้งในประเทศและต่างประเทศเพิ่มมากขึ้น ในขณะที่กำลังการผลิตเชื้อเพลิงชีวมวลในประเทศมีจำกัด บริษัทจึงได้มีการจัดหาเชื้อเพลิงชีวมวลจากแหล่งผลิตต่างประเทศ จากประเทศอินโดนีเซียและมาเลเซีย เพื่อจะได้เป็นแหล่งจัดหาและรวบรวมกะลาปาล์มรองรับการขยายการเติบโตอย่างต่อเนื่องของธุรกิจการจำหน่ายเชื้อเพลิงชีวมวลของบริษัท

รายได้รวมของบริษัท ประกอบด้วยรายได้จากการขายสินค้าและการให้บริการ และรายได้อื่น โดยรายได้จากการขายสินค้าและการให้บริการเป็นรายได้ที่เกิดจากการประกอบธุรกิจของกลุ่มบริษัท 2 ประเภท ดังนี้

- (1) รายได้จากการขายสินค้า ซึ่งเป็นรายได้หลักของบริษัท เกิดจากการดำเนินธุรกิจของ ABM และบริษัทย่อยในประเทศคือ PPP และบริษัทย่อยในต่างประเทศ คือ ABI ในประเทศอินโดนีเซีย และ ABE และ ABR ในประเทศมาเลเซีย โดยบริษัทย่อยในต่างประเทศจะทำหน้าที่จัดหา และรวบรวมกะลาปาล์มที่ผลิตในประเทศอินโดนีเซียและมาเลเซีย เพื่อจำหน่ายต่อไปแก่ ABM และ PPP ตามแผนการจำหน่ายที่เกิดจาก ABM และ PPP ซึ่งเป็นผู้ติดต่อและรับคำสั่งซื้อจากลูกค้าทั้งในประเทศและต่างประเทศ

รายได้จากการให้บริการขนส่ง เกิดจากการดำเนินธุรกิจของบริษัทย่อยคือ STP ซึ่งบริษัทจัดตั้งขึ้นเพื่อให้บริการขนส่งสินค้าโดยรถบรรทุกให้กับ ABM และ PPP เป็นหลัก และหากในกรณีที่มิกำลังการให้บริการเหลือในบางช่วงเวลา STP ก็จะมีการให้บริการขนส่งแก่บริษัทที่เกี่ยวข้องกันและบริษัทอื่น เพื่อให้เกิดประสิทธิภาพในการดำเนินงานสูงสุด

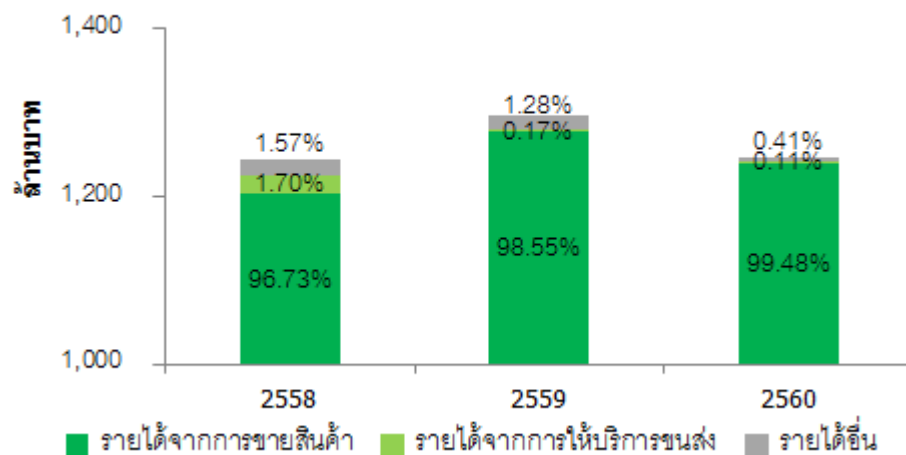
รายได้รวมของบริษัทในปี 2558 – 2560 มีจำนวน 1,250.56 ล้านบาท 1,294.83 ล้านบาท และ 1,246.06 ล้านบาท ตามลำดับ โดยปี 2560 มีรายได้ปรับตัวลดลงจำนวน 48.77 ล้านบาท หรือคิดเป็นอัตราการลดลงร้อยละ 3.77 เมื่อเทียบกับปีก่อน โดยรายได้หลักกว่าร้อยละ 99 ของรายได้รวมเป็นรายได้จากการขายสินค้า นอกจากการขายสินค้าแล้ว ยังมีรายได้จากการให้บริการขนส่งแก่บริษัทที่เกี่ยวข้องกันและบริษัทอื่นสัดส่วนประมาณร้อยละ 0 - 1 ของรายได้รวม ส่วนที่เหลืออีกประมาณร้อยละ 0 - 1 จะเป็นรายได้อื่น ซึ่งประกอบด้วยรายได้จากการขายสินทรัพย์ กำไรจากอัตราแลกเปลี่ยนเงินตราต่างประเทศ และอื่นๆ เป็นต้น

รายได้รวมของบริษัทในปี 2558 – 2560 สามารถแสดงรายละเอียดได้ดังนี้

โครงสร้างรายได้ หน่วย: ล้านบาท	สำหรับปี สิ้นสุดวันที่ 31 ธันวาคม					
	ปี 2558		ปี 2559		ปี 2560	
	จำนวน	ร้อยละ	จำนวน	ร้อยละ	จำนวน	ร้อยละ
รายได้จากการขายสินค้าและการให้บริการ						
1. รายได้จากการขายสินค้า	1,203.76	96.26	1,276.11	98.55	1,239.55	99.48
2. รายได้จากการให้บริการขนส่ง	17.02	1.36	2.17	0.17	1.35	0.11
<b>รวมรายได้จากการขายสินค้าและการให้บริการ</b>	<b>1,220.78</b>	<b>97.62</b>	<b>1,278.28</b>	<b>98.72</b>	<b>1,240.90</b>	<b>99.59</b>
รายได้อื่น <sup>1/</sup>	29.78	2.38	16.55	1.28	5.16	0.41
<b>รวมรายได้</b>	<b>1,250.56</b>	<b>100.00</b>	<b>1,294.83</b>	<b>100.00</b>	<b>1,246.06</b>	<b>100.00</b>

หมายเหตุ: <sup>1/</sup> รายได้อื่น ประกอบด้วย กำไรจากการขายรถบรรทุกขนส่ง กำไรจากอัตราแลกเปลี่ยนเงินตราต่างประเทศ และรายได้จากการเคลมประกันทรัพย์สิน เป็นต้น

แผนภาพแสดงสัดส่วนรายได้แต่ละประเภทต่อรายได้รวมสำหรับปี 2558 – 2560

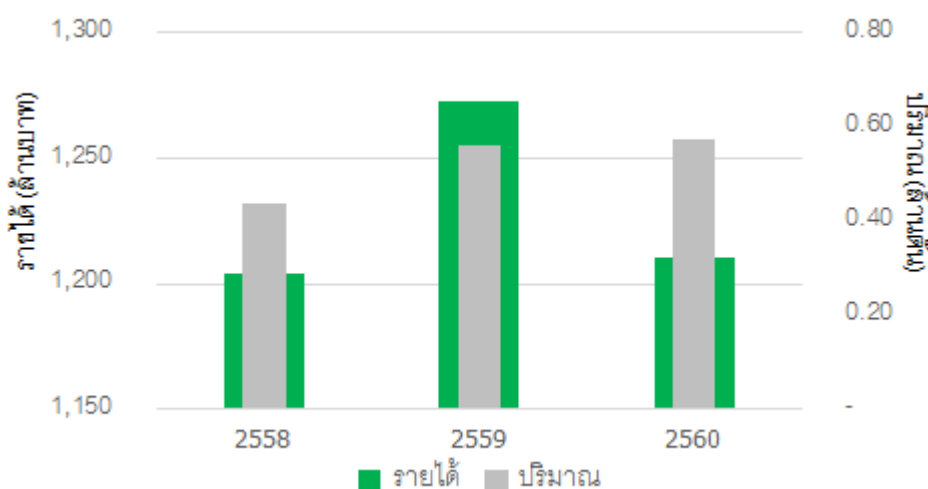


โครงสร้างรายได้ของบริษัท ประกอบด้วยรายได้ 3 ประเภท คือรายได้จากการขายสินค้าซึ่งเป็นรายได้หลักของบริษัท รายได้จากการให้บริการขนส่ง และรายได้อื่น

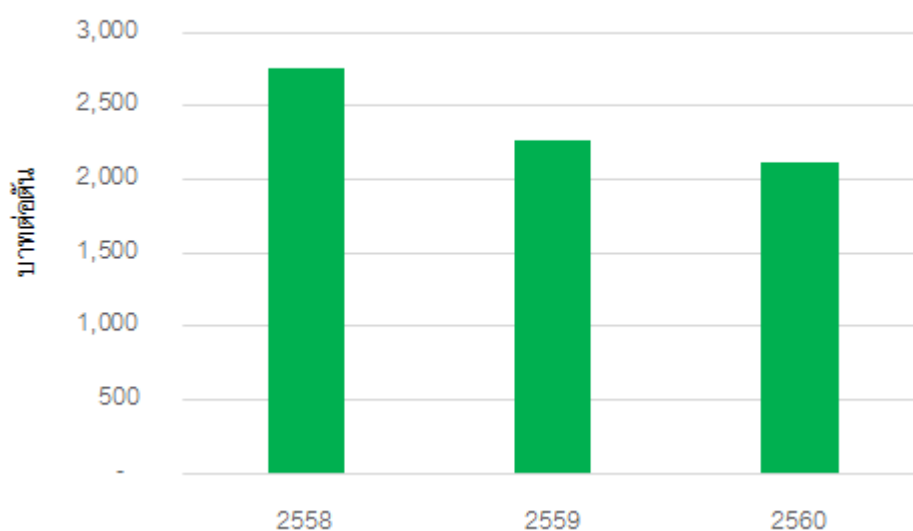
#### (1) รายได้จากการขายสินค้า

รายได้จากการขายสินค้า ซึ่งส่วนใหญ่เป็นผลิตภัณฑ์เชื้อเพลิงชีวมวล โดยบริษัทมีรายได้จากการขายเชื้อเพลิงชีวมวลจำนวน 1,203.76 ล้านบาท 1,272.80 ล้านบาท และ 1,210.06 ล้านบาท ในปี 2558 – 2560 ตามลำดับ ซึ่งรายได้จากการขายสินค้าของปี 2560 ลดลงจากปี 2559 จำนวน 62.74 ล้านบาท หรือคิดเป็นร้อยละ 4.93 สาเหตุเกิดจากราคาขายเฉลี่ยต่อหน่วยที่ปรับตัวลดลงจาก 2,265 บาทต่อตัน เป็น 2,113 บาทต่อตัน หรือคิดเป็นลดลงร้อยละ 6.7

แผนภาพแสดงรายได้และปริมาณการจำหน่ายเชื้อเพลิงชีวมวลในปี 2558 – 2560



แผนภาพแสดงราคาขายเฉลี่ยต่อตันของเชื้อเพลิงชีวมวลในปี 2558 – 2560



นอกจากสินค้าผลิตภัณฑ์เชื้อเพลิงชีวมวลดังที่กล่าวข้างต้น บริษัทได้เริ่มจำหน่ายผลิตภัณฑ์ไม้แปรรูป ซึ่งเป็นผลิตภัณฑ์เสริมจากผลิตภัณฑ์เชื้อเพลิงชีวมวลตั้งแต่ไตรมาสที่ 4 ปี 2559 ดังนั้น ในปี 2559 และปี 2560 บริษัทจึงมีรายได้จากการขายสินค้าประเภทไม้แปรรูปด้วย กล่าวคือจำนวน 3.31 ล้านบาท และ 30.87 ล้านบาท ซึ่งคิดเป็นสัดส่วนร้อยละ 0.26 และร้อยละ 2.49 ของรายได้จากการขายสินค้าทั้งหมด ตามลำดับ

หากพิจารณาการจำหน่ายสินค้าแยกตามเขตภูมิศาสตร์ บริษัทมีการจำหน่ายสินค้าทั้งในประเทศ และต่างประเทศ โดยมีการจำหน่ายในประเทศเป็นหลักคิดเป็นร้อยละ 78 – 89 ของยอดจำหน่ายสินค้าทั้งหมด สัดส่วนการจำหน่ายสินค้าในประเทศและต่างประเทศสำหรับปี 2558 – 2560 สามารถแสดงได้ดังแผนภาพต่อไปนี้

# ตารางแสดงสัดส่วนการจำหน่ายสินค้าแยกตามเขตภูมิศาสตร์

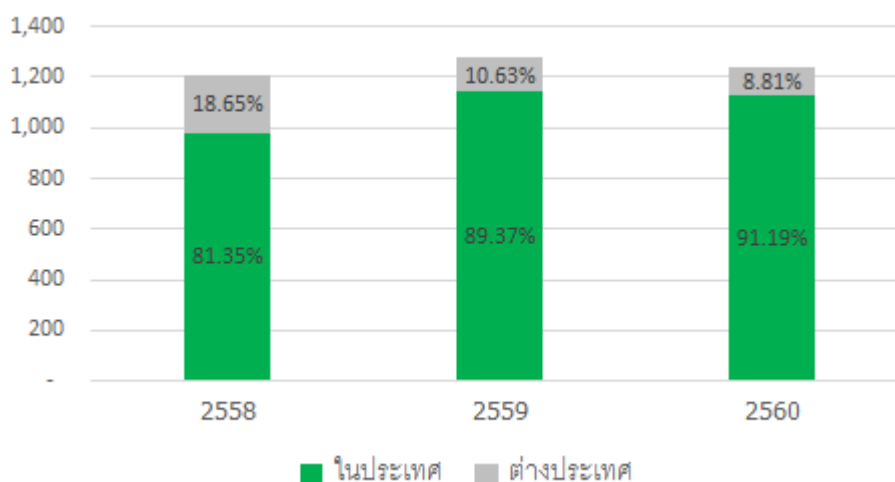
โดยกำหนดจากสถานที่ตั้งของลูกค้าในปี 2558 – 2560

โครงสร้างรายได้จากการขายสินค้าและบริการตามภูมิศาสตร์ <sup>1/</sup>	สำหรับปีสิ้นสุดวันที่ 31 ธันวาคม			
	ปี 2559		ปี 2560	
	ล้านบาท	ร้อยละ	ล้านบาท	ร้อยละ
ประเทศไทย	1,217.93	95.28	1,183.75	95.39
ต่างประเทศ				
— ประเทศในทวีปเอเชีย	60.35	4.72	57.15	4.61
<b>รวมรายได้จากการขายสินค้าและบริการ</b>	<b>1,278.28</b>	<b>100.00</b>	<b>1,240.90</b>	<b>100.00</b>

หมายเหตุ: <sup>1/</sup> รายได้จากการขายสินค้าและบริการตามภูมิศาสตร์ กำหนดจากสถานที่ตั้งของลูกค้า ซึ่งแสดงตามหมายเหตุประกอบงบการเงินที่ตรวจสอบแล้วโดยผู้สอบบัญชีรับอนุญาต

## แผนภาพแสดงสัดส่วนการจำหน่ายสินค้าแยกตามเขตภูมิศาสตร์

โดยกำหนดจากสถานที่ปลายทางของสินค้าที่บริษัทจัดส่งไปในปี 2558 – 2560

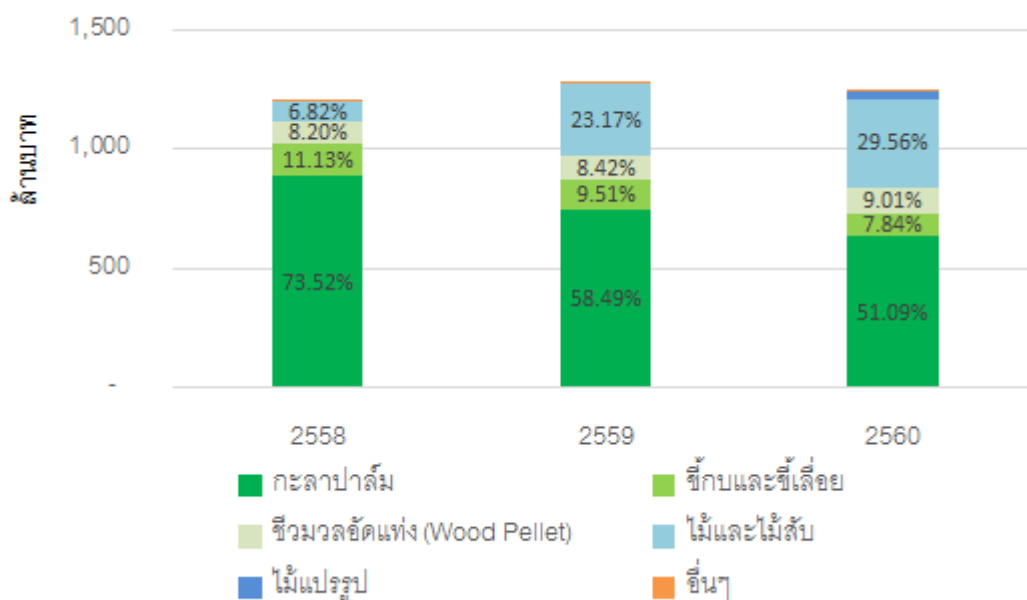


บริษัทเริ่มศึกษาและเปิดตลาดส่งออกสินค้าไปต่างประเทศตั้งแต่ปี 2556 เป็นต้นมา ในปี 2560 บริษัทมีรายได้จากการส่งสินค้าไปจำหน่ายยังต่างประเทศ (โดยกำหนดจากสถานที่ปลายทางของสินค้าที่บริษัทจัดส่งไป) เป็นจำนวน 109.16 ล้านบาท ซึ่งลดลงเล็กน้อยจากปีก่อนซึ่งมีจำนวน 135.65 ล้านบาท หรือลดลง 26.49 ล้านบาท คิดเป็นลดลงร้อยละ 19.53 โดยมีสาเหตุหลักมาจากรายได้จากการส่งออกกะลาปาล์มที่ลดลงจำนวน 56.58 ล้านบาท หรือคิดเป็นอัตราการลดลงร้อยละ 41.71 ซึ่งได้รับการชดเชยจากการที่บริษัทสามารถส่งออกสินค้าประเภทชีวมวลอัดแท่งเป็นลำเรือได้เป็นปีแรกจำนวน 22.65 ล้านบาท และส่งออกเป็นตู้คอนเทนเนอร์อีกเป็นเงินจำนวน 5.98 ล้านบาท แต่ยังไม่เพียงพอต่อรายได้จากการส่งออกกะลาปาล์มที่ลดลง

ในปี 2558 – 2560 รายได้หลักจากการขายสินค้าของบริษัทมาจากการจำหน่ายกะลาปาล์มซึ่งคิดเป็นสัดส่วนประมาณร้อยละ 51 – 75 ของรายได้รวมจากการขายสินค้าทั้งหมด รองลงมาเป็นสินค้ากลุ่มไม้สับและส่วนอื่นๆ ของไม้คิด

เป็นสัดส่วนร้อยละ 6 – 30 ของรายได้รวมจากการขายสินค้า ถัดมาคือซีกบและซีลี้อย คิดเป็นร้อยละ 7 – 12 ของรายได้รวมจากการขายสินค้า และอันดับสุดท้ายจะเป็นเชื้อเพลิงชีวมวลอัดแท่ง สัดส่วนร้อยละ 8 – 9 ของรายได้รวมจากการขายสินค้า ทั้งนี้ สัดส่วนการจำหน่ายสินค้าแต่ละประเภทสามารถแสดงได้ดังแผนภาพดังต่อไปนี้

แผนภาพแสดงสัดส่วนการจำหน่ายสินค้าแต่ละประเภทในปี 2558 – 2560



ในบรรดาสินค้าเชื้อเพลิงชีวมวลที่บริษัทจำหน่ายทั้งหมด กะลาปาล์มถือว่าเป็นผลพลอยได้จากการแปรรูปพีชผลทางการเกษตรที่มีปริมาณความต้องการมากที่สุด เนื่องจากเป็นเชื้อเพลิงชีวมวลที่มีค่าความร้อนสูง และมีแหล่งผลิตที่เพียงพอรองรับความต้องการที่มีอยู่ในปัจจุบัน ซึ่งบริษัทก็เล็งเห็นถึงแนวโน้มดังกล่าว จึงทำให้ในช่วง 4 - 5 ปีที่ผ่านมา บริษัทให้ความสำคัญในการสร้างความสัมพันธ์กับแหล่งจัดหาและรวบรวมกะลาปาล์มทั้งในประเทศและต่างประเทศ รวมถึงบุกตลาดการจำหน่ายกะลาปาล์มเพิ่มขึ้นจากเดิมที่เน้นจำหน่ายเฉพาะผลิตภัณฑ์กลุ่มซีกบและซีลี้อย ดังจะเห็นได้จากสัดส่วนรายได้จากการจำหน่ายสินค้าแต่ละประเภทดังที่กล่าวมาแล้วข้างต้น สำหรับในปี 2559 - 2560 ผลิตภัณฑ์กลุ่มไม้สับและส่วนอื่นๆ ของไม้ โดยเฉพาะไม้สับ จะเป็นอีกผลิตภัณฑ์หนึ่งที่ลูกค้าหันมาใช้เพิ่มขึ้น เนื่องจากเป็นเชื้อเพลิงที่ราคาต่ำและมีแหล่งไม้ที่ปลูกเพื่อตัดใช้เป็นเชื้อเพลิงเพิ่มมากขึ้น ประกอบกับความต้องการไม้สับเพื่อเป็นเชื้อเพลิงมีปริมาณสูงขึ้นตามนโยบายส่งเสริมการใช้พลังงานทางเลือกของภาครัฐ และความต้องการที่เพิ่มขึ้นจากภาคอุตสาหกรรมอื่นๆ ซึ่งใช้ไม้เป็นวัตถุดิบในการผลิต ซึ่งบริษัทก็ศึกษาถึงการเปลี่ยนแปลงดังกล่าว และได้ผูกสัมพันธ์กับแหล่งผลิตไม้ และได้มีแผนการลงทุนในส่วนของบริษัทไม้สับด้วยเช่นกัน โดยสัดส่วนการจำหน่ายไม้สับและส่วนอื่นๆ ของไม้ในปี 2560 คิดเป็นร้อยละ 29.56 ของรายได้รวมจากการขายสินค้า ซึ่งสูงกว่าปี 2559 ซึ่งมีสัดส่วนร้อยละ 23.17

## (2) รายได้จากการให้บริการขนส่ง

ปัจจัยสำคัญในการดำเนินธุรกิจจัดหาและจำหน่ายเชื้อเพลิงชีวมวลของบริษัท นอกจากเรื่องของแหล่งผลิตสินค้าแล้ว การบริหารการขนส่งสินค้าก็นับเป็นสิ่งสำคัญอันจะทำให้การดำเนินธุรกิจเกิดประสิทธิภาพสูงสุด บริษัทได้จัดตั้งบริษัทย่อยคือ STP ขึ้นมาเพื่อดำเนินการขนส่งสินค้าให้บริษัทและบริษัทย่อยเป็นหลัก และหากมีกำลังการให้บริการเหลือ

ในบางช่วงเวลา STP จะให้บริการขนส่งกับบริษัทที่เกี่ยวข้องกันและบริษัทอื่น โดยมีการวางแผนการขนส่งเพื่อให้มีการใช้รถให้มีประสิทธิภาพสูงสุด รายได้จากการให้บริการซึ่งเป็นการให้บริการขนส่งกับบริษัทที่เกี่ยวข้องกันและบริษัทอื่นลดลงจากปี 2559 ที่ 2.17 ล้านบาท เป็น 1.35 ล้านบาท ในปี 2560 หรือลดลง 0.82 ล้านบาท เนื่องจากบริษัทได้จำหน่ายรถบรรทุกที่มีอายุการใช้งานนานและมีค่าซ่อมแซมสูง ทั้งนี้ เพื่อสามารถบริหารให้เกิดประสิทธิภาพสูงสุด และเน้นเพื่อให้บริการแก่บริษัทและบริษัทย่อยเป็นหลัก

### (3) รายได้อื่น

รายได้อื่นของบริษัทในปี 2559 และ 2560 มีจำนวน 16.55 ล้านบาท และ 5.16 ล้านบาท ตามลำดับ ซึ่งรายได้รวมของปี 2560 ลดลงจากปี 2559 จำนวน 11.39 ล้านบาท หรือคิดเป็นร้อยละ 68.82 สาเหตุหลักเกิดจาก 1) ในปี 2559 บริษัทมีกำไรจากอัตราแลกเปลี่ยนเงินตราต่างประเทศและตราสารอนุพันธ์ทางการเงินรวม 6.75 ล้านบาท ในขณะที่ปี 2560 บริษัทมีขาดทุนจากอัตราแลกเปลี่ยนเงินตราต่างประเทศและตราสารอนุพันธ์ทางการเงินรวม 6.67 ล้านบาท ซึ่งแสดงอยู่ในค่าใช้จ่ายในการบริหาร และ 2) บริษัทมีกำไรจากการขายรถบรรทุกลดลงจากปี 2559 ซึ่งมีจำนวน 8.55 ล้านบาท ในขณะที่ปี 2560 มีจำนวน 2.69 ล้านบาท หรือลดลง 5.86 ล้านบาท

### ต้นทุนขายสินค้าและการให้บริการ และกำไรขั้นต้น

#### (1) ต้นทุนขายสินค้า และกำไรขั้นต้น

ต้นทุนขายสินค้าของบริษัทในปี 2559 และ 2560 มีจำนวน 1,005.19 ล้านบาท และ 945.17 ล้านบาท ตามลำดับ ซึ่งต้นทุนขายสินค้าของปี 2560 ลดลงจากปี 2559 จำนวน 60.02 ล้านบาท หรือคิดเป็นร้อยละ 5.97 โดยการลดลงของต้นทุนขายสินค้ามีแนวโน้มสอดคล้องกับการลดลงของรายได้จากการขายสินค้า ในขณะที่อัตรากำไรขั้นต้นของบริษัทในปี 2559 และ 2560 เท่ากับร้อยละ 21.23 และร้อยละ 23.75 ซึ่งบริษัทสามารถเพิ่มอัตรากำไรขั้นต้นจากปีก่อนอีกร้อยละ 2.52 เนื่องจากในปี 2560 บริษัทสามารถบริหารจัดการสินค้าคงคลังได้อย่างมีประสิทธิภาพมากขึ้น และบริหารต้นทุนในการจัดหาอะไหล่ซึ่งเป็นสินค้าหลักได้ดีขึ้น นอกจากนี้ ในปี 2559 บริษัทพบปัญหาจากผลกระทบของปรากฏการณ์เอลนีโญ (El Nino) ที่เกิดขึ้นตั้งแต่ปลายปี 2558 ทำให้ผลผลิตป่าหม่อนน้อย ส่งผลให้ต้นทุนในการจัดหาสูงในขณะที่ราคาขายมิได้ปรับตัวสูงขึ้นตาม

ทั้งนี้ หากคำนวณกำไรขั้นต้น โดยนำต้นทุนในการจัดจำหน่าย ซึ่งมีองค์ประกอบหลัก คือ ค่าขนส่งออก ซึ่งประกอบด้วย ค่าขนส่งสินค้าออกจากคลังสินค้าของบริษัทหรือจากผู้จัดจำหน่ายสินค้าเพื่อส่งให้กับลูกค้าซึ่งจะแปรผันตามปริมาณการขาย และค่าบริการซึ่งประกอบด้วย ค่าใช้จ่ายในการดำเนินการส่งออกสำหรับสินค้าที่ส่งออกต่างประเทศ และค่าขนส่งออกต่างประเทศเฉพาะกรณีที่มีข้อตกลงกับลูกค้าเป็นราคา CIF หรือ CFR (บริษัทเป็นผู้รับผิดชอบค่าใช้จ่ายในการขนส่งจนถึงท่าเรือปลายทางต่างประเทศ) เป็นต้น มารวมเป็นต้นทุนขายของสินค้า จะทำให้อัตรากำไรขั้นต้นสำหรับการขายสินค้าอยู่ที่ร้อยละ 9.81 ในปี 2560 ซึ่งสูงกว่าปี 2559 ซึ่งอยู่ที่ร้อยละ 8.82 หรือเพิ่มขึ้นร้อยละ 0.99

#### (2) ต้นทุนการให้บริการ และกำไรขั้นต้น

บริษัทมีต้นทุนการให้บริการขนส่งจำนวน 1.56 ล้านบาท และ 1.05 ล้านบาท ในปี 2559 และปี 2560 ตามลำดับ ซึ่งลดลงอย่างต่อเนื่องตามปริมาณการให้บริการขนส่งต่อบุคคลภายนอกที่ลดลง อันเป็นผลมาจากบริษัทมีนโยบายที่จะไม่



ขยายกองรถบรรทุกขนส่ง ขณะเดียวกันในช่วง 3 ปีที่ผ่านมา บริษัทมีการขายรถบรรทุกขนส่งที่อายุการใช้งานสูงออกไป และปี 2560 ก็เช่นกัน ทั้งนี้ เพื่อให้การบริหารจัดการขนส่งมีประสิทธิภาพมากขึ้น ต้นทุนการให้บริการขนส่งคิดเป็น ร้อยละ 71.90 และร้อยละ 77.61 ของรายได้จากการให้บริการ ตามลำดับ ซึ่งคิดเป็นอัตรากำไรขั้นต้นร้อยละ 28.10 และร้อยละ 22.39 ตามลำดับ

### **ต้นทุนในการจัดจำหน่ายและค่าใช้จ่ายในการบริหาร**

#### **(1) ต้นทุนในการจัดจำหน่าย**

ต้นทุนในการจัดจำหน่ายของบริษัทในปี 2559 และ 2560 มีจำนวน 158.38 ล้านบาท และ 172.80 ล้านบาท ตามลำดับ ซึ่งต้นทุนในการจัดจำหน่ายของปี 2560 เพิ่มขึ้นจากปี 2559 จำนวน 14.42 ล้านบาท หรือคิดเป็นร้อยละ 9.10 โดยสาเหตุหลักมาจากบริษัทมีค่าใช้จ่ายในการส่งออกสินค้าประเภทชีวมวลอัดแท่งแบบทั้งลำเรือได้เป็นครั้งแรก และมีเงื่อนไขการขายแบบ CFR (บริษัทเป็นผู้รับผิดชอบค่าใช้จ่ายในการขนส่งจนถึงท่าเรือปลายทางต่างประเทศ) ส่งผลให้บริษัท มีค่าใช้จ่ายเกี่ยวกับการดำเนินการส่งออกสูงขึ้น

#### **(2) ค่าใช้จ่ายในการบริหาร**

บริษัทมีค่าใช้จ่ายในการบริหารจำนวน 85.29 ล้านบาท และ 96.91 ล้านบาท ในปี 2559 และปี 2560 ตามลำดับ คิดเป็นสัดส่วน ร้อยละ 6.59 และร้อยละ 7.78 ของรายได้รวม ตามลำดับ สัดส่วนค่าใช้จ่ายในการบริหารต่อรายได้รวมปกติ จะอยู่ในระดับประมาณร้อยละ 7-8 สัดส่วนค่าใช้จ่ายในการบริหารต่อรายได้รวมของปี 2560 ค่อนข้างสูงเมื่อเทียบกับปีก่อน มีสาเหตุหลักมาจากค่าใช้จ่ายอื่นๆ อันได้แก่ ขาดทุนจากอัตราแลกเปลี่ยนเงินตราต่างประเทศและตราสารอนุพันธ์ทางการเงิน และค่าใช้จ่ายเกี่ยวกับพนักงานที่สูงขึ้น

ทั้งนี้ ค่าใช้จ่ายในการบริหารส่วนใหญ่ประกอบด้วย ค่าตอบแทนพนักงาน ซึ่งคิดเป็นสัดส่วนมากกว่าร้อยละ 50 ของค่าใช้จ่ายในการบริหาร รองลงมาคือ ค่าเช่าและบริการ ซึ่งรวมถึงค่าเช่าทรัพย์สินในการดำเนินงาน เช่นค่าเช่าสำนักงาน เป็นต้น ค่าบริการ เช่นค่าบริการวิชาชีพ ค่าที่ปรึกษา ค่าบริการตรวจสอบภายใน ค่าตรวจสอบและสอบทาน รายงานทางการเงิน และค่าอบรม/สัมมนา เป็นต้น ลำดับถัดมาจะเป็นค่าใช้จ่ายในการเดินทาง ค่าเสื่อมราคาและค่าตัดจำหน่าย เป็นต้น นอกจากนี้ ค่าใช้จ่ายในการบริหารยังประกอบด้วยค่าใช้จ่ายไม่ปกติ เช่น ค่าเผื่อการปรับลดมูลค่าสินค้า ค่าสำรอง/ตัดจำหน่ายสินค้าไฟไหม้ ค่าสำรองหนี้สงสัยจะสูญ และหนี้สูญ และค่าใช้จ่ายอื่นๆ เช่น ขาดทุนจากอัตราแลกเปลี่ยนเงินตราต่างประเทศและตราสารอนุพันธ์ทางการเงิน เป็นต้น

#### **ต้นทุนทางการเงิน**

บริษัทมีต้นทุนทางการเงินจำนวน 12.74 ล้านบาท และ 13.11 ล้านบาท ในปี 2559 และปี 2560 ตามลำดับ คิดเป็นสัดส่วน ร้อยละ 0.98 และร้อยละ 1.05 ของรายได้รวม ตามลำดับ ซึ่งต้นทุนทางการเงินของปี 2560 เพิ่มขึ้นจากปี 2559 จำนวน 0.37 ล้านบาท หรือคิดเป็นร้อยละ 2.90 สาเหตุเกิดจากบริษัทมีเงินกู้ยืมระยะสั้นจากสถาบันการเงินในปี 2560 สูงขึ้นจากปี 2559 เพื่อใช้สำหรับการดำเนินของบริษัท

### ภาษีเงินได้นิติบุคคล

ในปี 2559 และปี 2560 บริษัทมีค่าใช้จ่ายภาษีเงินได้จำนวน 5.32 ล้านบาท และ 1.61 ล้านบาท ตามลำดับ ทั้งนี้ หากพิจารณาสัดส่วนค่าใช้จ่ายภาษีเงินได้ต่อกำไรก่อนภาษีเงินได้ พบว่ามีสัดส่วนร้อยละ 16.80 และร้อยละ 9.45 ตามลำดับ ในปี 2560 บริษัทมีสัดส่วนค่าใช้จ่ายภาษีเงินได้ต่อกำไรก่อนภาษีเงินได้ต่ำกว่าอัตราภาษีเงินได้นิติบุคคลค่อนข้างมาก เนื่องจากมีรายการปรับปรุงค่าใช้จ่ายบางรายการที่สามารถหักลดหย่อนในการคำนวณภาษีเงินได้นิติบุคคล ส่วนค่าใช้จ่ายภาษีเงินได้นิติบุคคลปี 2560 ซึ่งต่ำกว่าปี 2559 จำนวน 3.71 ล้านบาท เกิดจากกำไรสุทธิก่อนภาษีต่ำกว่าปี 2559 จำนวน 14.64 ล้านบาท หรือลดลงร้อยละ 46.23

### กำไรสุทธิ

กำไรสุทธิส่วนที่เป็นของผู้ถือหุ้นของบริษัทสำหรับปี 2559 และ 2560 มีจำนวน 26.18 ล้านบาท และ 15.63 ล้านบาท ตามลำดับ ซึ่งกำไรสุทธิส่วนที่เป็นของผู้ถือหุ้นของบริษัทของปี 2560 ลดลงจากปี 2559 จำนวน 10.55 ล้านบาท หรือคิดเป็นร้อยละ 40.30 เนื่องจากต้นทุนในการจัดจำหน่ายและค่าใช้จ่ายในการบริหารเพิ่มขึ้นจาก 243.67 ล้านบาท เป็น 269.70 ล้านบาท คิดเป็นอัตราการเพิ่มขึ้นร้อยละ 10.68 ซึ่งเกิดจากการเพิ่มขึ้นของค่าเช่าและบริการ ค่าใช้จ่ายเกี่ยวกับพนักงาน และบริษัทมีผลขาดทุนจากอัตราแลกเปลี่ยนเงินตราต่างประเทศและตราสารอนุพันธ์ทางการเงินจำนวน 6.67 ล้านบาท ในขณะที่ปี 2559 บริษัทมีกำไรจากอัตราแลกเปลี่ยนเงินตราต่างประเทศและตราสารอนุพันธ์ทางการเงิน จำนวน 6.75 ล้านบาท นอกจากนี้ ในปี 2560 บริษัทยังมีกำไรจากการขายรถบรรทุกขนส่งจำนวน 2.69 ล้านบาท ซึ่งลดลงจากปีก่อนที่มีจำนวน 8.55 ล้านบาท

กำไรเบ็ดเสร็จส่วนที่เป็นของผู้ถือหุ้นของบริษัทในปี 2559 และปี 2560 จำนวน 16.86 ล้านบาท และ 17.33 ล้านบาท ตามลำดับ โดยในปี 2559 และปี 2560 บริษัทมีผลต่างของอัตราแลกเปลี่ยนจากการแปลงค่างบการเงินในบริษัทย่อยจำนวน (9.32) ล้านบาท (0.26) ล้านบาท ตามลำดับ และมีผลกำไรจากการประมาณการตามหลักคณิตศาสตร์ประกันภัยจำนวน 0 บาท และ 1.96 ล้านบาท ตามลำดับ

## 2. การวิเคราะห์ฐานะทางการเงิน

### สินทรัพย์

สินทรัพย์รวมของบริษัท ณ วันที่ 31 ธันวาคม 2559 และ 2560 มีจำนวน 761.98 ล้านบาท และ 808.45 ล้านบาท ตามลำดับ โดยสินทรัพย์หลักของบริษัทประกอบด้วยลูกหนี้การค้าและลูกหนี้อื่น สินค้าคงเหลือ และที่ดิน อาคารและอุปกรณ์ ณ วันที่ 31 ธันวาคม 2560 สินทรัพย์รวมของบริษัทเพิ่มขึ้นจากปี 2559 จำนวน 46.47 ล้านบาท หรือคิดเป็นร้อยละ 6.10 โดยสาเหตุหลักเกิดจากการเพิ่มขึ้นของสินค้าคงเหลือเพื่อรองรับการขายในปีถัดไป โดยสินค้าคงเหลือ ณ วันที่ 31 ธันวาคม 2559 และ 2560 มีจำนวน 214.11 ล้านบาท และ 337.44 ล้านบาท ตามลำดับ ซึ่งเพิ่มขึ้น 123.33 ล้านบาท หรือคิดเป็นร้อยละ 57.60 ในขณะที่ลูกหนี้การค้าและลูกหนี้อื่น ณ วันที่ 31 ธันวาคม 2559 และ 2560 มีจำนวน 136.60 ล้านบาท และ 91.66 ล้านบาท ตามลำดับ ซึ่งลดลง 44.94 ล้านบาท หรือคิดเป็นร้อยละ 32.90 สาเหตุหลักเกิดจากความสามารถในการบริหารลูกหนี้การค้าที่มีประสิทธิภาพมากขึ้น ทั้งนี้ ระยะเวลาเก็บหนี้เฉลี่ยในปี 2559 และ 2560 เท่ากับ 37.84 วัน และ 32.79 วัน ตามลำดับ ซึ่งสอดคล้องกับระยะเวลาการให้เครดิตเทอมแก่ลูกหนี้การค้าประมาณ 30 - 60 วัน โดยระยะเวลาเก็บหนี้เฉลี่ยมีแนวโน้มลดลง เนื่องจากบริษัทมีนโยบายในการบริหารจัดการลูกหนี้ที่ดีขึ้น

องค์ประกอบของสินทรัพย์ที่สำคัญของบริษัทมีดังต่อไปนี้

#### (1) ลูกหนี้การค้าและลูกหนี้อื่น

ลูกหนี้การค้าและลูกหนี้อื่นของบริษัท ณ สิ้นปี 2559 และปี 2560 เท่ากับ 136.60 ล้านบาท และ 91.66 ล้านบาท ตามลำดับ หรือคิดเป็นร้อยละ 17.93 และร้อยละ 11.33 ของสินทรัพย์รวมของบริษัท ตามลำดับ โดยมีลูกหนี้อื่นในสัดส่วนไม่ถึงร้อยละ 1 ของสินทรัพย์รวม ที่เหลือเป็นลูกหนี้การค้า

##### - ลูกหนี้การค้า

ณ สิ้นปี 2560 ลูกหนี้การค้าของบริษัทลดลงเหลือ 89.56 ล้านบาท จากจำนวน 134.03 ล้านบาท ณ สิ้นปี 2559 หรือลดลงคิดเป็นร้อยละ 33.18 โดยมีสาเหตุหลักมาจากบริษัทมีการบริหารลูกหนี้การค้าที่มีประสิทธิภาพมากขึ้น อีกทั้งมีความเข้มงวดในการติดตามหนี้มากขึ้น ดังจะเห็นได้จากลูกหนี้การค้า ณ สิ้นปี 2560 ส่วนใหญ่จะเป็นลูกหนี้ที่ยังไม่เกินกว่ากำหนดชำระ และมีลูกหนี้ที่ค้างชำระเกินกว่ากำหนดไม่เกินกว่า 3 เดือน อยู่จำนวนต่ำลงจากปี 2559 ทั้งนี้ ระยะเวลาเก็บหนี้เฉลี่ยในปี 2559 และ 2560 เท่ากับ 37.84 วัน และ 32.79 วัน ตามลำดับ ซึ่งสอดคล้องกับระยะเวลาการให้เครดิตเทอมแก่ลูกหนี้การค้าประมาณ 30 - 60 วัน โดยระยะเวลาเก็บหนี้เฉลี่ยมีแนวโน้มลดลง เนื่องจากบริษัทมีนโยบายในการบริหารจัดการลูกหนี้ที่ดีขึ้น

ลูกหนี้การค้าของบริษัท ประกอบด้วย ลูกหนี้การค้าในส่วนของกิจการที่เกี่ยวข้องกันและกิจการอื่น โดยรายละเอียดของลูกหนี้การค้าแบ่งตามอายุหนี้ที่ค้างชำระสามารถแสดงได้ดังนี้

(หน่วย : ล้านบาท)	31 ธันวาคม 2558		31 ธันวาคม 2559		31 ธันวาคม 2560	
	มูลค่า	ร้อยละ	มูลค่า	ร้อยละ	มูลค่า	ร้อยละ
กิจการที่เกี่ยวข้องกัน						
- ไม่ถึงกำหนดชำระ	0.30	62.58	0.04	53.25	0.12	62.13
- เกินกำหนดต่ำกว่า 3 เดือน	0.18	37.42	0.04	46.75	0.07	37.87
รวมลูกหนี้การค้า-กิจการที่เกี่ยวข้องกัน	0.48	100.00	0.08	100.00	0.19	100.00
กิจการอื่น						
- ไม่ถึงกำหนดชำระ	115.51	86.85	105.19	77.80	71.43	78.85
- เกินกำหนดต่ำกว่า 3 เดือน	16.90	12.70	26.67	19.72	17.91	19.77
- เกินกำหนดระหว่าง 3 - 6 เดือน	0.04	0.03	1.75	1.30	-	-
- เกินกำหนดระหว่าง 6 - 12 เดือน	0.25	0.19	1.13	0.84	0.46	0.51
- เกินกำหนดมากกว่า 12 เดือน	0.30	0.23	0.46	0.34	0.79	0.88
รวม	133.00	100.00	135.20	100.00	90.59	100.00
หัก : ค่าเผื่อนหนี้สงสัยจะสูญ	(0.56)	(0.42)	(1.25)	(0.92)	(1.22)	(1.35)
รวมลูกหนี้การค้า-กิจการอื่น-สุทธิ	132.43	99.58	133.95	99.08	89.37	98.65
รวมลูกหนี้การค้าทั้งหมด-สุทธิ	132.91		134.03		89.56	

ทั้งนี้ เมื่อพิจารณาอายุของลูกหนี้การค้าในส่วนของกิจการที่เกี่ยวข้องกัน จะพบว่าบริษัทไม่มีลูกหนี้การค้าของกิจการที่เกี่ยวข้องกันที่ค้างชำระเกินกว่า 3 เดือน

สำหรับลูกหนี้การค้าในส่วนของกิจการอื่น ส่วนใหญ่เป็นลูกหนี้การค้าที่ยังไม่ถึงกำหนดชำระและลูกหนี้การค้าที่ค้างชำระเกินกำหนดต่ำกว่า 3 เดือน โดย ณ สิ้นปี 2559 และปี 2560 บริษัทมีสัดส่วนลูกหนี้การค้าที่ยังไม่ถึงกำหนดชำระและลูกหนี้การค้าค้างชำระไม่เกิน 3 เดือนในส่วนของกิจการอื่นรวมกันคิดเป็นร้อยละ 97.52 และร้อยละ 98.62 ของลูกหนี้การค้าของกิจการอื่น (ก่อนหักค่าเผื่อนี้สงสัยจะสูญ) ตามลำดับ โดยลูกหนี้การค้าที่ยังไม่ถึงกำหนดชำระและลูกหนี้การค้าค้างชำระไม่เกิน 3 เดือน ณ สิ้นปี 2560 รวมกันเป็นจำนวน 89.34 ล้านบาท ซึ่งลดลงจากปี 2559 จำนวน 42.52 ล้านบาท หรือลดลงร้อยละ 32.25 ทั้งนี้ ลูกหนี้การค้าที่ค้างชำระเกินกำหนดต่ำกว่า 3 เดือนส่วนใหญ่เกิดจากการเลื่อนของระยะเวลาการวางบิลไม่ตรงกับรอบการจ่ายชำระหนี้ของลูกหนี้การค้า อย่างไรก็ตาม บริษัทมีลูกหนี้การค้าที่ค้างชำระเกินกำหนดเกินกว่า 3 เดือนรวมกันคิดเป็นจำนวนเพียง 3.34 ล้านบาท และ 1.25 ล้านบาท ณ สิ้นปี 2559 และปี 2560 ตามลำดับ หรือคิดเป็นร้อยละ 2.48 และร้อยละ 1.39 ของลูกหนี้การค้าของกิจการอื่นรวม (ก่อนหักค่าเผื่อนี้สงสัยจะสูญ) ตามลำดับ ซึ่งถือว่าต่ำมาก เป็นผลมาจากบริษัทให้ความสำคัญต่อการบริหารจัดการลูกหนี้การค้า การคัดกรองลูกค้า ตลอดจนการอนุมัติการให้วงเงินสินเชื่อแก่ลูกค้าที่เข้มงวด และยอดหนี้ค้างชำระเกินกำหนดเกินกว่า 3 เดือน ณ สิ้นปี 2560 ลดลงร้อยละ 62.58

ณ สิ้นปี 2560 ค่าเผื่อนี้สงสัยจะสูญของบริษัทลดลงเหลือ 1.22 ล้านบาท จากจำนวน 1.25 ล้านบาท ณ สิ้นปี 2559 หรือลดลงคิดเป็นร้อยละ 2.40 ทั้งนี้ บริษัทมีการกำหนดนโยบายในการตั้งค่าเผื่อนี้สงสัยจะสูญ ดังนี้

- ลูกหนี้ค้างชำระน้อยกว่า 180 วัน ไม่ตั้งค่าเผื่อนี้สงสัยจะสูญ
- ลูกหนี้ค้างชำระเกิน 181 – 360 วัน ตั้งค่าเผื่อนี้สงสัยจะสูญในอัตราร้อยละ 50
- ลูกหนี้ค้างชำระเกินกว่า 360 วัน ตั้งค่าเผื่อนี้สงสัยจะสูญในอัตราร้อยละ 100

นโยบายการตั้งค่าเผื่อนี้สงสัยจะสูญข้างต้น บริษัทได้พิจารณาจากประวัติการชำระหนี้ของลูกหนี้ที่ผ่านมาโดยเห็นว่ามีความเพียงพอต่อการบริหารจัดการลูกหนี้ของบริษัท อย่างไรก็ตาม การพิจารณาค่าเผื่อนี้สงสัยจะสูญจะใช้ข้อมูลประกอบอื่นๆ ร่วมด้วย โดยหากไม่ได้มีการตั้งค่าเผื่อนี้ตามนโยบายดังกล่าวจะต้องมีเหตุผลประกอบการพิจารณา โดยผ่านความเห็นจากผู้บริหารสูงสุดด้านบริหารการเงินและได้รับอนุมัติจากกรรมการผู้จัดการ ทั้งนี้ บริษัทจะมีการสอบทานการตั้งค่าเผื่อนี้สงสัยจะสูญอย่างน้อยไตรมาสละ 1 ครั้ง นอกจากนี้ บริษัทยังพิจารณาความเพียงพอของการตั้งค่าเผื่อนี้สงสัยจะสูญเป็นการเฉพาะเจาะจงสำหรับลูกหนี้แต่ละราย ซึ่งพิจารณาจากฐานะการเงิน ประวัติการชำระเงินในอดีต ปริมาณหนี้คงค้างเทียบกับความสามารถในการชำระหนี้ของลูกหนี้ และปัจจัยอื่นๆ ที่เกี่ยวข้อง อย่างไรก็ตาม ลูกหนี้ที่เคยมีประวัติการชำระไม่ดี ค้างชำระเป็นเวลานาน หรือมีปัญหาเรื่องฐานะการเงิน บริษัทจะควบคุมดูแลลูกหนี้ดังกล่าวเป็นพิเศษ และจะพิจารณารับตั้งค่าเผื่อนี้สงสัยจะสูญเป็นรายๆ ไป

#### - ลูกหนี้อื่น

ลูกหนี้อื่นคือลูกหนี้ที่เกิดจากค่าใช้จ่ายในการดำเนินงานจ่ายล่วงหน้าและตัดจ่ายตามระยะเวลาของค่าใช้จ่ายที่เกิดขึ้น เงินทดรองจ่ายพนักงาน ลูกหนี้เงินให้กู้ยืมแก่พนักงาน เป็นต้น โดย ณ สิ้นปี 2560 บริษัทมียอดลูกหนี้อื่นจำนวน 2.10 ล้านบาท ลดลงจากปี 2559 จำนวน 0.47 ล้านบาท หรือคิดเป็นลดลงร้อยละ 18.29 ทั้งนี้ ลูกหนี้อื่นของบริษัทโดยปกติจะเป็นสัดส่วนไม่ถึงร้อยละ 1 ของสินทรัพย์รวม

## (2) สินค้าคงเหลือ

ณ สิ้นปี 2559 และปี 2560 บริษัทมียอดสินค้าคงเหลือสุทธิ (หลังหักค่าเผื่อมูลค่าสินค้าลดลง) จำนวน 214.11 ล้านบาท และ 337.44 ล้านบาท หรือคิดเป็นร้อยละ 28.10 และร้อยละ 41.74 ของสินทรัพย์รวม ตามลำดับ โดยปี 2560 มียอดสินค้าคงเหลือมากกว่าปี 2559 จำนวน 123.33 ล้านบาท หรือคิดเป็นร้อยละ 57.60 ซึ่งสินค้าคงเหลือที่สูงขึ้นนั้น เกิด

จากการจัดเก็บกะลาปาล์มของบริษัทย่อยในต่างประเทศ เพื่อรองรับลูกค้าต่างประเทศ เนื่องจากปริมาณการซื้อขายสินค้าต่อสัญญาสำหรับสินค้าที่จำหน่ายให้กับลูกค้าในต่างประเทศจะมีปริมาณค่อนข้างสูง ซึ่งปัจจัยในการพิจารณาซื้อสินค้าของลูกค้าในต่างประเทศคือลูกค้าจะต้องเข้ามาตรวจสอบสถานที่เก็บสินค้าในเรื่องกระบวนการจัดเก็บสินค้า ปริมาณสินค้าที่บริษัทมีเก็บสำรองไว้ และคุณภาพของสินค้า ก่อนที่ลูกค้าจะตัดสินใจซื้อสินค้า บริษัทจึงจัดเก็บสินค้าเพื่อรองรับลูกค้าต่างประเทศดังกล่าว ในขณะเดียวกัน บริษัทก็ได้มีการลงทุนซื้อที่ดินในจังหวัดสุราษฎร์ธานีซึ่งใกล้กับแหล่งผลิตกะลาปาล์ม และไม่สับที่สำคัญในประเทศไทย การขยายพื้นที่จัดเก็บดังกล่าวจึงเป็นผลให้ปริมาณสินค้าคงเหลือของบริษัทมีปริมาณค่อนข้างสูง ณ สิ้นปี 2559 และยิ่งปรับตัวสูงขึ้น ณ สิ้นปี 2560

### (3) เงินจ่ายล่วงหน้าค่าสินค้า

การจัดซื้อสินค้าส่วนใหญ่ของบริษัทจะมีเงื่อนไขการชำระเงินแบบจ่ายเงินค่าสินค้าล่วงหน้าในจำนวนที่กำหนดไว้ในสัญญา โดยส่วนใหญ่จะเป็นลักษณะของการโอนเงินให้กับผู้ผลิตสินค้าล่วงหน้าเป็นค่าสินค้าจำนวนหนึ่ง และเมื่อได้รับสินค้าจะนำมูลค่าของสินค้าที่ได้รับไปตัดยอดเงินจ่ายล่วงหน้า จนกว่าเงินที่จ่ายล่วงหน้าจะลดลงต่ำกว่ายอดเงินที่ตกลงกันไว้ บริษัทก็จะทำการโอนเงินจ่ายล่วงหน้ากลับไปให้ผู้ผลิตสินค้าให้เต็มยอดเงินจ่ายล่วงหน้าที่กำหนดไว้ในสัญญาซื้อขายสินค้า ทั้งนี้ จำนวนเงินจ่ายล่วงหน้าค่าสินค้าสำหรับผู้ผลิตสินค้าแต่ละรายจะขึ้นอยู่กับปริมาณสินค้าที่ผู้จัดจำหน่ายมีข้อตกลงที่จะขายให้กับบริษัท การดำเนินนโยบายจ่ายชำระค่าสินค้าล่วงหน้านี้เป็นลักษณะทั่วไปสำหรับธุรกิจจัดหาและจำหน่ายเชื้อเพลิงชีวมวล ซึ่งเป็นไปเพื่อประกันว่าผู้ผลิตสินค้าจะขายสินค้าที่ผู้ผลิตผลิตได้ให้แก่บริษัทตามจำนวนที่ได้มีการทำข้อตกลงกันไว้ ทั้งนี้ บริษัทได้จัดให้มีคณะกรรมการพิจารณาวงเงินเครดิตทั้งสำหรับลูกหนี้การค้าและเงินจ่ายล่วงหน้าค่าสินค้า เพื่อพิจารณาก่อนการอนุมัติของข้อมูลของลูกค้าที่มีข้อตกลงให้บริษัทจ่ายเงินล่วงหน้าค่าสินค้า อาทิเช่น ข้อมูลการจดทะเบียนของลูกค้าและข้อมูลด้านการเงินรวมถึงข้อมูลธุรกิจอื่น ๆ เป็นต้น ทั้งนี้ คณะกรรมการดังกล่าวนี้จะต้องมีผู้บริหารสูงสุดด้านการบริหารการเงินเป็นผู้พิจารณาและให้ความเห็นด้วยทุกครั้ง โดยบริษัทจะจ่ายเงินล่วงหน้าค่าสินค้าให้แก่ลูกค้าหลังจากได้รับการอนุมัติจากคณะกรรมการดังกล่าวภายใต้วงเงินที่อนุมัติแล้วเท่านั้น นอกจากนี้ บริษัทได้บริหารความเสี่ยงจากการจ่ายเงินล่วงหน้าโดยลดวงเงินจ่ายล่วงหน้าลงให้เหลือเท่าที่จำเป็นตามศักยภาพของลูกค้าอย่างเหมาะสมด้วย และปรับเปลี่ยนจากการซื้อผ่านลูกค้าในประเทศอินโดนีเซียและมาเลเซียที่ต้องจ่ายเงินล่วงหน้าจากปริมาณการสั่งซื้อคราวละมาก ๆ เป็นการซื้อตรงจากผู้ผลิตหรือผ่านผู้จัดจำหน่ายรายย่อยที่ละปริมาณน้อย ๆ โดยบริษัทย่อยของบริษัททั้งในประเทศอินโดนีเซียและมาเลเซีย ซึ่งเมื่อได้รับสินค้าเข้าคลังสินค้าของบริษัทย่อยดังกล่าวครบจำนวนที่จ่ายเงินล่วงหน้าแล้ว บริษัทจึงทำการจ่ายเงินล่วงหน้ากลับไปให้ผู้ขายตามสัญญาซื้อขายสินค้าถัดไปตามลำดับ

ณ สิ้นปี 2559 และปี 2560 บริษัทมียอดเงินจ่ายล่วงหน้าค่าสินค้าจำนวน 37.12 ล้านบาท และ 12.83 ล้านบาท หรือคิดเป็นร้อยละ 4.87 และร้อยละ 1.59 ของสินทรัพย์รวม ตามลำดับ สาเหตุที่จำนวนเงินจ่ายล่วงหน้าค่าสินค้าที่ลดลงเนื่องมาจากบริษัทได้มีมาตรการในการพิจารณาก่อนการวงเงินสินเชื่อของลูกค้าและการปรับลดการจ่ายเงินล่วงหน้าค่าสินค้าจำนวนสูงในคราวเดียว เป็นการจ่ายเงินล่วงหน้าค่าสินค้าตามศักยภาพของลูกค้า และการแบ่งจ่ายเงินล่วงหน้าค่าสินค้าดังกล่าวข้างต้น

### (4) ที่ดิน อาคารและอุปกรณ์

ด้วยลักษณะการประกอบธุรกิจจัดหาและจำหน่ายเชื้อเพลิงชีวมวลของบริษัท ปัจจัยสำคัญที่ทำให้บริษัทสามารถดำเนินธุรกิจได้อย่างต่อเนื่องมาจนถึงปัจจุบัน คือการที่บริษัทสามารถจัดหาและรวบรวมสินค้าจากแหล่งต่างๆ เพื่อจำหน่ายให้กับลูกค้าได้ตลอดทั้งปี และส่งสินค้าได้ตามคุณภาพที่ลูกค้าต้องการภายในเวลาที่กำหนด ซึ่งการที่บริษัทจะสามารถ

ดำเนินการดังกล่าวได้ บริษัทจำเป็นต้องมีการลงทุนในคลังสินค้าเพื่อใช้ในการจัดเก็บและรักษาคุณภาพสินค้าให้เพียงพอต่อการจำหน่ายในช่วงที่สินค้าขาดแคลน และมีการลงทุนในกองรถที่ใช้ในการขนส่งสินค้าในขนาดที่บริษัทยังสามารถบริหารจัดการได้อย่างมีประสิทธิภาพ ทั้งนี้ ณ สิ้นปี 2559 และปี 2560 บริษัทมีที่ดิน อาคารและอุปกรณ์ (สุทธิ) จำนวน 280.32 ล้านบาท และ 275.93 ล้านบาท ตามลำดับ หรือคิดเป็นร้อยละ 36.79 และร้อยละ 34.13 ของสินทรัพย์รวมตามลำดับ โดยเป็นส่วนหนึ่งของที่ดิน อาคาร เครื่องจักรและอุปกรณ์สำนักงานจำนวน 213.10 ล้านบาท และ 216.73 ล้านบาท ตามลำดับ และเป็นส่วนของยานพาหนะจำนวน 67.21 ล้านบาท และ 59.20 ล้านบาท ตามลำดับ ณ สิ้นปี 2560 บริษัทมีที่ดิน อาคารและอุปกรณ์ (สุทธิ) เพิ่มขึ้นจำนวน 3.63 ล้านบาท สาเหตุหลักที่เพิ่มขึ้นในปี 2560 มาจากการค่าก่อสร้างที่จังหวัดสุราษฎร์ธานีที่ต่อเนื่องจากปี 2559 เพื่อใช้เป็นคลังสินค้าสำหรับการจัดเก็บสินค้าที่จัดหาจากผู้ผลิตในแถบภาคใต้ของประเทศไทย ในส่วนของยานพาหนะของบริษัทลดลง ส่วนใหญ่เกิดจากการจำหน่ายรถบรรทุกขนส่งที่มีอายุการใช้งานนานเกินกว่าที่บริษัทกำหนดและไม่คุ้มค่ากับค่าใช้จ่ายในการซ่อมแซมและบำรุงรักษาแล้ว

### **หนี้สิน**

หนี้สินรวมของบริษัท ณ วันที่ 31 ธันวาคม 2559 และ 2560 มีจำนวน 628.71 ล้านบาท และ 655.53 ล้านบาท ตามลำดับ โดยหนี้สินหลักของบริษัทประกอบด้วยเงินกู้ยืมระยะสั้นจากสถาบันการเงิน เจ้าหนี้การค้าและเจ้าหนี้อื่นและเงินปันผลค้างจ่าย ซึ่งหนี้สินรวมของบริษัทเพิ่มขึ้นจากปี 2559 จำนวน 26.82 ล้านบาท หรือคิดเป็นร้อยละ 4.27 โดยสาเหตุหลักเกิดจากการเพิ่มขึ้นของเงินกู้ยืมระยะสั้นจากสถาบันการเงินเนื่องมาจากการดำเนินงาน

องค์ประกอบของหนี้สินที่สำคัญของบริษัทมีดังต่อไปนี้

#### **(1) เงินเบิกเกินบัญชีและเงินกู้ยืมระยะสั้นจากสถาบันการเงิน**

เงินเบิกเกินบัญชีและเงินกู้ยืมระยะสั้นจากสถาบันการเงินถือเป็นเงินทุนหลักที่ใช้ในการดำเนินธุรกิจของบริษัท โดยเงินกู้ยืมระยะสั้นจากสถาบันการเงินประกอบด้วยตั๋วสัญญาใช้เงิน (Promissory Note, "P/N") สิ้นเชื่อเพื่อการนำเข้าสินค้า (Trust Receipt, "T/R") และสินเชื่อเพื่อการส่งออก (Packing Credit, "P/C") โดย ณ สิ้นปี 2559 และปี 2560 บริษัทมียอดเงินเบิกเกินบัญชีและเงินกู้ยืมระยะสั้นจากสถาบันการเงินจำนวน 508.49 ล้านบาท และ 562.43 ล้านบาท ตามลำดับ หรือคิดเป็นร้อยละ 80.88 และร้อยละ 85.80 ของหนี้สินรวม ตามลำดับ โดย ณ สิ้นปี 2560 เงินเบิกเกินบัญชีและเงินกู้ยืมระยะสั้นจากสถาบันการเงินปรับตัวเพิ่มขึ้นจำนวน 53.94 ล้านบาท จาก ณ สิ้นปี 2559 หรือคิดเป็นเพิ่มขึ้นร้อยละ 10.61 เนื่องจากมีการระงับยอดสินค้าคงเหลือเพิ่มขึ้นจำนวน 123.33 ล้านบาท

#### **(2) เจ้าหนี้การค้าและเจ้าหนี้อื่น**

เจ้าหนี้การค้าและเจ้าหนี้อื่นของบริษัท ณ สิ้นปี 2559 และปี 2560 เท่ากับ 58.09 ล้านบาท และ 43.23 ล้านบาท ตามลำดับ หรือคิดเป็นร้อยละ 9.24 และร้อยละ 6.59 ของหนี้สินรวมของบริษัท ตามลำดับ

##### **- เจ้าหนี้การค้า**

บริษัทมีเจ้าหนี้การค้าจำนวน 33.50 ล้านบาท และ 24.34 ล้านบาท ณ สิ้นปี 2559 และปี 2560 ตามลำดับ หรือคิดเป็นร้อยละ 5.33 และร้อยละ 3.71 ของหนี้สินรวมของบริษัท ตามลำดับ โดยปกติบริษัทจะมีเจ้าหนี้การค้าในสัดส่วนที่ค่อนข้างต่ำเมื่อเทียบกับปริมาณการซื้อขายในแต่ละปี ทั้งนี้ เนื่องจากผู้ผลิตสินค้าส่วนใหญ่จะมีข้อกำหนดให้บริษัทชำระเงินล่วงหน้าค่าสินค้า หรือหากยินยอมให้ชำระเงินหลังได้รับสินค้า ระยะเวลาเครดิตจะค่อนข้างสั้น กล่าวคือประมาณ 7 - 15 วัน ดังจะพิจารณาได้จากอัตราส่วนระยะเวลาชำระหนี้เฉลี่ยของบริษัทประมาณ 10.21 วัน และ 11.00 วัน สำหรับปี 2559 และปี 2560 ตามลำดับ ซึ่งอยู่ในระดับปกติ



- เจ้าหนี้อื่น

เจ้าหนี้อื่น ส่วนใหญ่เกิดจากรายจ่ายเกี่ยวกับการดำเนินธุรกิจของบริษัท แต่ยังมีได้ชำระ อาทิเช่น โบนัสค้างจ่าย เจ้าหนี้กรมสรรพากร ค่าบริการตรวจสอบบัญชีค้างจ่าย ค่าบริการขนส่งค้างจ่าย ค่าเช่าที่ดินและอาคารค้างจ่าย และค่าบริการอื่นๆ ค้างจ่าย เป็นต้น โดย ณ สิ้นปี 2559 และปี 2560 บริษัทมีเจ้าหนี้อื่นคงค้างจำนวน 24.59 ล้านบาท และ 18.88 ล้านบาท ตามลำดับ หรือคิดเป็นร้อยละ 3.91 และร้อยละ 2.88 ของหนี้สินรวมตามลำดับ ซึ่งลดลง 5.70 ล้านบาท หรือลดลงร้อยละ 23.20 ซึ่งเจ้าหนี้อื่นของบริษัทดังที่กล่าวข้างต้นเป็นไปตามเงื่อนไขการจ่ายชำระที่บริษัทตกลงกับคู่ค้า

**(3) หนี้สินตามสัญญาเช่าทางการเงิน**

หนี้สินตามสัญญาเช่าทางการเงินเป็นหนี้ที่เกิดจากการให้บริการสินเชื่อของสถาบันการเงินในการซื้อรถบรรทุกขนส่งและรถที่ใช้งานอื่นๆ ของบริษัท ณ สิ้นปี 2559 และปี 2560 บริษัทมียอดหนี้สินตามสัญญาเช่าทางการเงินจำนวน 10.51 ล้านบาท และ 7.47 ล้านบาท ตามลำดับ หรือคิดเป็นสัดส่วนร้อยละ 1.67 และร้อยละ 1.14 ของหนี้สินรวมตามลำดับ โดยยอดหนี้คงค้างลดลง เนื่องจากการจ่ายชำระคืนตามกำหนดเวลาของสัญญา

**(4) หนี้สินอื่น**

หนี้สินอื่น ประกอบด้วยหนี้สินภาษีมูลค่าเพิ่ม ภาระผูกพันผลประโยชน์พนักงาน หนี้สินภาษีเงินได้รอตัดบัญชี เงินประกันพนักงานค้างชำระ เงินรับล่วงหน้าค่าสินค้า เป็นต้น หนี้สินอื่นโดยทั่วไปจะมียอดคงค้างไม่สูงหรือประมาณ 5 – 7 ล้านบาท หรือประมาณร้อยละ 1 ของหนี้สินรวม โดยองค์ประกอบส่วนใหญ่จะเป็นภาระผูกพันผลประโยชน์พนักงาน ณ สิ้นปี 2559 และปี 2560 บริษัทมียอดหนี้สินอื่นรวมจำนวน 6.74 ล้านบาท และ 5.80 ล้านบาท ตามลำดับ หรือคิดเป็นสัดส่วนร้อยละ 1.07 และร้อยละ 0.88 ของหนี้สินรวม ตามลำดับ ซึ่งถือว่าอยู่ในระดับปกติ

**ส่วนของผู้ถือหุ้น**

ส่วนของผู้ถือหุ้นของบริษัท (ไม่รวมส่วนได้เสียที่ไม่มีอำนาจควบคุม) ณ สิ้นปี 2559 และปี 2560 มีจำนวน 128.77 ล้านบาท และ 148.85 ล้านบาท ตามลำดับ หรือคิดเป็นร้อยละ 16.90 และร้อยละ 18.41 ของสินทรัพย์รวมตามลำดับ ณ สิ้นปี 2560 ส่วนของผู้ถือหุ้นของบริษัทเพิ่มขึ้นจำนวน 20.08 ล้านบาท จาก ณ สิ้นปี 2559 เนื่องมาจากในเดือนมีนาคม 2560 บริษัทได้มีการออกและเสนอขายหุ้นให้แก่ผู้ถือหุ้นเดิมจำนวน 73 ล้านหุ้น มูลค่าที่ตราไว้หุ้นละ 0.50 บาท ทำให้บริษัทมีทุนชำระแล้วเพิ่มขึ้นจำนวน 36.50 ล้านบาท ขณะเดียวกัน บริษัทประกาศจ่ายเงินปันผลระหว่างกาลในเดือนธันวาคม 2560 จำนวน 33.75 ล้านบาท และมีกำไรสุทธิเบ็ดเสร็จจำนวน 17.33 ล้านบาท

**ความเหมาะสมของโครงสร้างเงินทุน**

อัตราส่วนหนี้สินต่อส่วนของผู้ถือหุ้นของบริษัท ณ สิ้นปี 2559 และปี 2560 เท่ากับ 4.72 เท่า และ 4.29 เท่า ตามลำดับ แหล่งเงินทุนหลักที่บริษัทใช้ในการดำเนินธุรกิจที่ผ่านมาจะมาจากเงินกู้ยืมระยะสั้นจากสถาบันการเงินร่วมกับเงินที่ได้จากกำไรที่บริษัทได้รับจากการดำเนินธุรกิจสะสมมาอย่างต่อเนื่อง โดยบริษัทพยายามที่จะรักษาระดับอัตราส่วนหนี้สินต่อส่วนของผู้ถือหุ้นให้อยู่ในระดับที่เหมาะสมต่อการดำเนินธุรกิจ ซึ่งที่ผ่านมาอยู่ในระดับไม่เกินกว่า 4 – 5 เท่า ทั้งนี้ ณ สิ้นปี 2560 บริษัทมีอัตราส่วนหนี้สินต่อส่วนของผู้ถือหุ้นลดลง 0.43 เท่า จากส่วนของผู้ถือหุ้นที่เพิ่มขึ้นซึ่งมาจากการเพิ่มทุนจำนวน 36.50 ล้านบาท ประกาศจ่ายเงินปันผลระหว่างกาลจำนวน 33.75 ล้านบาท และมีกำไรสุทธิเบ็ดเสร็จจำนวน 17.33 ล้านบาท อย่างไรก็ตาม ภายหลังจากการเพิ่มทุนโดยเสนอขายหุ้นให้แก่ประชาชน อัตราส่วนหนี้สินต่อส่วนของผู้ถือหุ้น

หุ้นจะปรับลดลงอีกเนื่องจากบริษัทมีส่วนของผู้ถือหุ้นเพิ่มขึ้น ซึ่งจะทำให้เป็นการเพิ่มศักยภาพให้บริษัทสามารถกู้ยืมเงินจากสถาบันการเงินได้มากขึ้นเพื่อรองรับการเติบโตของยอดขายที่คาดว่าจะเพิ่มขึ้นในอนาคต

### 3. การวิเคราะห์สภาพคล่อง

หน่วย: ล้านบาท	สำหรับปี สิ้นสุดวันที่ 31 ธันวาคม		
	ปี 2558 (ปรับปรุงใหม่)	ปี 2559 (ปรับปรุงใหม่)	ปี 2560
เงินสดสุทธิได้มาจาก (ใช้ไปใน) กิจกรรมดำเนินงาน	(13.49)	82.40	(36.98)
เงินสดสุทธิใช้ไปในกิจกรรมลงทุน	(21.52)	(21.71)	(7.09)
เงินสดสุทธิได้มาจาก (ใช้ไปใน) กิจกรรมจัดหาเงิน	69.53	(45.66)	30.88
ผลกระทบจากอัตราแลกเปลี่ยนของเงินสดและรายการเทียบเท่าเงินสด	(0.03)	(0.13)	(0.02)
ผลกระทบจากการแปลงค่าทางการเงิน	-	(9.28)	(0.09)
เงินสดและรายการเทียบเท่าเงินสดเพิ่มขึ้น (ลดลง) สุทธิ	34.49	5.63	(13.29)
เงินสดและรายการเทียบเท่าเงินสด ณ วันต้นงวด	9.07	43.56	49.18
เงินสดและรายการเทียบเท่าเงินสด ณ วันสิ้นงวด	43.56	49.18	35.89

#### เงินสดสุทธิได้มาจาก (ใช้ไปใน) กิจกรรมดำเนินงาน

สำหรับปี 2559 บริษัทมีกระแสเงินสดได้มาจากกิจกรรมดำเนินงานจำนวน 82.40 ล้านบาท สาเหตุหลักมาจากการลดลงของเงินจ่ายล่วงหน้าค่าสินค้าจำนวน 31.23 ล้านบาท เจ้าหนี้การค้าและเจ้าหนี้อื่นเพิ่มขึ้นจำนวน 13.58 ล้านบาท และบริษัทมีกำไรสุทธิสำหรับปี 2559 จำนวน 26.35 ล้านบาท ในขณะที่สำหรับปี 2560 บริษัทมีกระแสเงินสดสุทธิใช้ไปในการดำเนินงานจำนวน 36.98 ล้านบาท สาเหตุหลักมาจากการใช้เงินไปในการรวบรวมสินค้าเพื่อนำมาจำหน่าย โดยใช้เงินไปในสินค้าคงเหลือเพิ่มขึ้นจำนวน 123.54 ล้านบาท ถึงแม้จะได้รับการชดเชยจากการรับชำระหนี้จากลูกหนี้การค้าและลูกหนี้อื่นจากกิจการอื่นเพิ่มขึ้นจำนวน 45.22 ล้านบาท และมีเงินได้มาจากเงินจ่ายล่วงหน้าค่าสินค้าจำนวน 23.56 ล้านบาท แต่ยังไม่เพียงพอชดเชยกับกระแสเงินสดใช้ไปจากการดำเนินงาน

#### เงินสดสุทธิใช้ไปในกิจกรรมลงทุน

สำหรับปี 2559 บริษัทมีเงินสดใช้ไปจากกิจกรรมลงทุนจำนวน 21.71 ล้านบาท โดยเกิดจากการใช้ไปในสินทรัพย์ถาวรที่เพิ่มขึ้นจำนวน 41.88 ล้านบาท ซึ่งเป็นส่วนใหญ่จะใช้ไปในการก่อสร้างคลังเก็บสินค้าที่จังหวัดสุราษฎร์ธานี และมีเงินสดรับจากการจำหน่ายสินทรัพย์ถาวรจำนวน 21.79 ล้านบาท ซึ่งส่วนใหญ่เป็นการขายรถบรรทุกเก่า ในขณะที่สำหรับปี 2560 บริษัทมีกระแสเงินสดสุทธิใช้ไปจากกิจกรรมการลงทุนจำนวน 7.09 ล้านบาท โดยส่วนใหญ่ใช้ไปในการซื้อสินทรัพย์ถาวรเพิ่มขึ้นจำนวน 12.26 ล้านบาท ซึ่งเกี่ยวกับการก่อสร้างคลังเก็บสินค้าที่จังหวัดสุราษฎร์ธานีต่อเนื่องจากปี 2559 โดยได้รับการชดเชยจากเงินสดรับจากการจำหน่ายสินทรัพย์ถาวรจำนวน 5.94 ล้านบาท



### เงินสดสุทธิมาจาก (ใช้ไปใน) กิจกรรมจัดหาเงิน

สำหรับปี 2559 บริษัทมีเงินสดสุทธิใช้ไปในกิจกรรมจัดหาเงินจำนวน 45.66 ล้านบาท เกิดจากการจ่ายดอกเบี้ย การลดลงของเงินเบิกเกินบัญชีและเงินกู้ยืมระยะสั้นจากสถาบันการเงิน และการจ่ายชำระคืนหนี้สินตามสัญญาเช่า การเงิน จำนวน 11.91 ล้านบาท 24.34 ล้านบาท และ 9.41 ล้านบาท ตามลำดับ ในขณะที่สำหรับปี 2560 บริษัทมีกระแสเงินสดสุทธิได้มาจากกิจกรรมจัดหาเงินจำนวน 30.88 ล้านบาท โดยมาจากเงินเบิกเกินบัญชีและเงินให้กู้ยืมระยะสั้นจาก สถาบันการเงินจำนวน 53.94 ล้านบาท และเงินสดรับจากการเพิ่มทุนจำนวน 36.50 ล้านบาท ในขณะเดียวกันบริษัทได้มีการจ่ายเงินปันผลค้างจ่ายจากปี 2559 จำนวน 41.04 ล้านบาท มีการจ่ายดอกเบี้ย และจ่ายชำระคืนหนี้สินตามสัญญาเช่า ทางการเงินจำนวน 12.22 ล้านบาท และ 6.29 ล้านบาท ตามลำดับ

## 4. อัตราส่วนทางการเงินที่สำคัญ

### อัตราส่วนสภาพคล่อง

ที่ผ่านมา สินทรัพย์หมุนเวียนหลักของบริษัทคือลูกหนี้การค้า สินค้าคงเหลือ และเงินจ่ายล่วงหน้าค่าสินค้า ซึ่งรวมกันคิดเป็นร้อยละประมาณ 50 - 60 ของสินทรัพย์รวม โดยแหล่งเงินทุนหมุนเวียนหลัก ประกอบด้วย เงินกู้ยืมระยะสั้น จากสถาบันการเงิน และเจ้าหนี้การค้า ทั้งนี้ ณ สิ้นปี 2559 และปี 2560 บริษัทมีอัตราส่วนสภาพคล่องเท่ากับ 0.74 เท่า และ 0.77 เท่า ตามลำดับ ซึ่งบริษัทมีอัตราส่วนสภาพคล่องเพิ่มขึ้นเล็กน้อย ในขณะที่หากพิจารณาจากอัตราส่วนสภาพคล่องหมุนเร็ว ณ สิ้นปี 2559 และปี 2560 ซึ่งเท่ากับ 0.30 เท่า และ 0.20 เท่า ตามลำดับ ก็พบว่าอัตราส่วนสภาพคล่อง หมุนเร็วที่ต่ำลง เนื่องจากบริษัทมีสินทรัพย์หมุนเวียนที่ไม่จัดเป็นสินทรัพย์ที่มีสภาพคล่องหมุนเร็วในการคำนวณอัตราส่วน สภาพคล่องหมุนเร็ว คือสินค้าคงเหลือที่สูงขึ้น นอกจากนี้ อัตราส่วนสภาพคล่องกระแสเงินสดอยู่ที่ 0.14 เท่า และ (0.06) เท่า ณ สิ้นปี 2559 และปี 2560 ตามลำดับ และเมื่อพิจารณาถึงอัตราส่วนความสามารถชำระดอกเบี้ยที่ระดับ 1.84 เท่า และ (0.88) เท่า ตามลำดับ และอัตราส่วนความสามารถชำระภาระผูกพันที่ระดับ 1.30 เท่า และ (0.51) เท่า ตามลำดับ ซึ่งต่ำลง มีสาเหตุมาจากบริษัทต้องใช้เงินทุนในการสะสมสินค้าคงเหลือเพื่อจำหน่าย อย่างไรก็ตาม ภายหลังจากที่บริษัท ระดมทุนจากการออกและเสนอขายหุ้นเพิ่มทุน เพื่อใช้ในการขยายการค้าและธุรกิจ จะทำให้ผลการดำเนินงานของบริษัท ปรับตัวดีขึ้น และการบริหารจัดการเงินทุนก็จะมีประสิทธิภาพมากขึ้น ก็จะส่งผลต่อสภาพคล่องทางการเงินที่จะปรับตัวดีขึ้นตามลำดับ

ในส่วนของ Cash Cycle ในปี 2559 และปี 2560 บริษัทมี Cash Cycle ที่ 104.63 วัน และ 126.71 วัน ตามลำดับ โดยมีสาเหตุหลักมาจากการเพิ่มขึ้นของสินค้าคงเหลือ จากการจัดเก็บสินค้าเพิ่มขึ้น เพื่อให้สามารถสนองตอบ ต่อความต้องการสินค้าของลูกค้าเมื่อปริมาณสินค้าในสต็อกมีปริมาณลดลง

### อัตราส่วนแสดงความสามารถในการทำกำไร

ในปี 2559 และปี 2560 บริษัทมีอัตรากำไรขั้นต้นสำหรับการขายสินค้าและการให้บริการร้อยละ 21.24 และร้อยละ 23.75 ตามลำดับ ซึ่งเพิ่มขึ้นจากการบริหารจัดการต้นทุนสินค้าที่ดีขึ้น อย่างไรก็ตาม หากพิจารณาอัตราส่วนกำไรสุทธิ จะพบว่าอัตราส่วนกำไรสุทธิของบริษัทอยู่ที่ร้อยละ 2.02 และร้อยละ 1.25 ตามลำดับ ซึ่งสำหรับปี 2560 ถึงแม้บริษัทจะมี อัตรากำไรขั้นต้นสูงกว่าเมื่อเทียบกับปีก่อนค่อนข้างมาก แต่บริษัทกลับมีอัตรากำไรสุทธิคิดเป็นร้อยละต่ำกว่าปีก่อน ทั้งนี้ มี สาเหตุหลักมาจากบริษัทมีต้นทุนในการจัดจำหน่ายและค่าใช้จ่ายในการบริหารเพิ่มขึ้นจากปีก่อนในขณะที่รายได้จากการ ขายสินค้าลดลง และในปี 2559 บริษัทมีกำไรจากการขายทรัพย์สินและกำไรจากอัตราแลกเปลี่ยนเงินตราต่างประเทศ

จำนวน 15.35 ล้านบาท ในขณะที่ในปี 2560 บริษัทมีกำไรจากการขายทรัพย์สินเพียง 4.38 ล้านบาท ในขณะที่มีผลขาดทุนจากอัตราแลกเปลี่ยน 6.67 ล้านบาท

#### **อัตราส่วนประสิทธิภาพในการดำเนินงาน**

สำหรับปี 2559 และปี 2560 บริษัทมีอัตราผลตอบแทนจากสินทรัพย์คิดเป็นร้อยละ 3.41 และร้อยละ 1.99 ตามลำดับ ซึ่งต่ำลง เนื่องจากในปี 2559 บริษัทมีรายได้ขึ้นสูงกว่าในปี 2560