

### 13. ข้อมูลทางการเงินที่สำคัญ

#### งบการเงิน

##### ก) ผู้สอบบัญชี

ผู้สอบบัญชีของบริษัทสำหรับประจำปีสิ้นสุดวันที่ 31 ธันวาคม 2561 ถึง 31 ธันวาคม 2563 สามารถสรุปได้ดังนี้

ปี	ชื่อผู้สอบบัญชี	เลขทะเบียน ของผู้สอบบัญชี	บริษัทผู้สอบบัญชี
2561	นายชัยกรรณ์ อุ่นปิติพงษ์	3196	บริษัท สำนักงาน ดร.วิรัช แอนด์ แอสโซซิเอตส์ จำกัด
2562	นายชัยกรรณ์ อุ่นปิติพงษ์	3196	บริษัท สำนักงาน ดร.วิรัช แอนด์ แอสโซซิเอตส์ จำกัด
2563	มะลิวรรณ พาหุวัฒนกร	4701	บริษัท เอ็นพีเอส สยาม สอบบัญชี จำกัด

##### ข) สรุปรายงานการสอบบัญชี

##### งบการเงินสำหรับปีสิ้นสุดวันที่ 31 ธันวาคม 2561

งบการเงินสำหรับปี 2561 ตรวจสอบโดยนายชัยกรรณ์ อุ่นปิติพงษ์ ผู้สอบบัญชีรับอนุญาต เลขทะเบียน 3196 จากบริษัท สำนักงาน ดร.วิรัช แอนด์ แอสโซซิเอตส์ จำกัด ซึ่งเป็นผู้สอบบัญชีที่ได้รับความเห็นชอบจาก สำนักงาน ก.ล.ต. มีความเห็นว่า งบการเงินรวมแสดงฐานะการเงินรวมของบริษัทและบริษัทย่อย ณ วันที่ 31 ธันวาคม 2561 และผลการดำเนินงานรวมและกระแสเงินสดรวมสำหรับปีสิ้นสุดวันเดียวกัน และงบการเงินเฉพาะกิจการแสดงฐานะการเงินของบริษัท ณ วันที่ 31 ธันวาคม 2561 และผลการดำเนินงานและกระแสเงินสดสำหรับปีสิ้นสุดวันเดียวกัน โดยถูกต้องตามที่ควรในสาระสำคัญตามมาตรฐานการรายงานทางการเงิน

ผู้สอบบัญชีได้ปฏิบัติตามตรวจสอบตามมาตรฐานการสอบบัญชี โดยมีความเป็นอิสระจากกลุ่มบริษัทตามข้อกำหนดจรรยาบรรณของผู้ประกอบวิชาชีพบัญชีที่กำหนดโดยสภาวิชาชีพบัญชีในพระบรมราชูปถัมภ์ในส่วนที่เกี่ยวข้องกับการตรวจสอบงบการเงิน และได้ปฏิบัติตามความรับผิดชอบด้านจรรยาบรรณอื่นๆ ซึ่งเป็นไปตามข้อกำหนดเหล่านี้ โดยผู้สอบบัญชีเชื่อว่าหลักฐานการสอบบัญชีที่ผู้สอบบัญชีได้รับเพียงพอและเหมาะสมเพื่อใช้เป็นเกณฑ์ในการแสดงความเห็นของผู้สอบบัญชี

##### งบการเงินสำหรับปีสิ้นสุดวันที่ 31 ธันวาคม 2562

ข้าพเจ้าได้ตรวจสอบงบการเงินรวมของบริษัท เอเชีย ไบโอมาส จำกัด (มหาชน) และบริษัทย่อย ซึ่งประกอบด้วย งบแสดงฐานะการเงินรวม ณ วันที่ 31 ธันวาคม 2562 งบกำไรขาดทุนเบ็ดเสร็จรวม งบแสดงการเปลี่ยนแปลงส่วนของผู้ถือหุ้นรวม และงบกระแสเงินสดรวม สำหรับปีสิ้นสุดวันเดียวกัน และหมายเหตุประกอบงบการเงินรวม รวมถึงสรุปนโยบายการบัญชีที่สำคัญ และได้ตรวจสอบงบการเงินเฉพาะกิจการของบริษัท เอเชีย ไบโอมาส จำกัด (มหาชน) เช่นเดียวกัน

ข้าพเจ้าเห็นว่า งบการเงินข้างต้นนี้แสดงฐานะการเงิน ณ วันที่ 31 ธันวาคม 2562 ผลการดำเนินงาน และกระแสเงินสดสำหรับปีสิ้นสุดวันเดียวกันของบริษัท เอเชีย ไบโอมาส จำกัด (มหาชน) และบริษัทย่อย และเฉพาะของบริษัท เอเชีย ไบโอมาส จำกัด (มหาชน) โดยถูกต้องตามที่ควรในสาระสำคัญตามมาตรฐานการรายงานทางการเงิน

## งบการเงินสำหรับปีสิ้นสุดวันที่ 31 ธันวาคม 2563

ข้าพเจ้าได้ตรวจสอบงบการเงินรวมและงบการเงินเฉพาะกิจการของบริษัท เอเชีย ไบโอมาส จำกัด (มหาชน) และบริษัทย่อย (กลุ่มบริษัท) และของเฉพาะบริษัท เอเชีย ไบโอมาส จำกัด (มหาชน) (บริษัท) ตามลำดับ ซึ่งประกอบด้วยงบแสดงฐานะการเงินรวม และงบแสดงฐานะการเงินเฉพาะกิจการ ณ วันที่ 31 ธันวาคม 2563 งบกำไรขาดทุนเบ็ดเสร็จรวมและงบกำไรขาดทุนเบ็ดเสร็จเฉพาะกิจการ งบแสดงการเปลี่ยนแปลงส่วนของผู้ถือหุ้นรวม และงบแสดงการเปลี่ยนแปลงส่วนของผู้ถือหุ้นเฉพาะกิจการ และงบกระแสเงินสดรวมและงบกระแสเงินสดเฉพาะกิจการ สำหรับปีสิ้นสุดวันเดียวกัน และหมายเหตุประกอบงบการเงิน รวมถึงหมายเหตุสรุปนโยบายการบัญชีที่สำคัญและเรื่องอื่นๆ

ข้าพเจ้าเห็นว่า งบการเงินรวมและงบการเงินเฉพาะกิจการข้างต้นนี้ แสดงฐานะการเงินรวมและฐานะการเงินเฉพาะกิจการของบริษัท เอเชีย ไบโอมาส จำกัด (มหาชน) และบริษัทย่อย และของเฉพาะบริษัท เอเชีย ไบโอมาส จำกัด (มหาชน) ตามลำดับ ณ วันที่ 31 ธันวาคม 2563 ผลการดำเนินงานรวมและผลการดำเนินงานเฉพาะกิจการ และกระแสเงินสดรวมและกระแสเงินสดเฉพาะกิจการสำหรับปีสิ้นสุดวันเดียวกัน โดยถูกต้องตามที่ควรในสาระสำคัญตามมาตรฐานการรายงานทางการเงิน

## ค) ตารางสรุปงบการเงินรวมของบริษัท

## (1) งบแสดงฐานะการเงิน

งบแสดงฐานะการเงิน หน่วย: ล้านบาท	ณ วันที่ 31 ธันวาคม					
	ปี 2561		ปี 2562		ปี 2563	
	จำนวน	ร้อยละ	จำนวน	ร้อยละ	จำนวน	ร้อยละ
<b>สินทรัพย์</b>						
สินทรัพย์หมุนเวียน						
เงินสดและรายการเทียบเท่าเงินสด	25.06	3.87	27.45	3.84	51.23	5.74
ลูกหนี้การค้าและลูกหนี้อื่น - กิจการที่เกี่ยวข้องกัน	0.98	0.15	1.42	0.20	6.40	0.72
ลูกหนี้การค้าและลูกหนี้อื่น - กิจการอื่น	130.05	20.08	156.88	21.94	202.20	22.64
สินค้าคงเหลือ	139.24	21.50	153.51	21.47	202.17	22.64
ลูกหนี้กรมสรรพากร	0.57	0.09	6.62	0.93	6.62	0.74
เงินจ่ายล่วงหน้าค่าสินค้า	21.39	3.30	13.92	1.95	4.34	0.49
สินทรัพย์หมุนเวียนอื่น	10.46	1.62	1.40	0.20	2.41	0.27
<b>รวมสินทรัพย์หมุนเวียน</b>	<b>327.75</b>	<b>50.61</b>	<b>358.40</b>	<b>50.13</b>	<b>470.55</b>	<b>52.69</b>
สินทรัพย์ไม่หมุนเวียน						
เงินฝากสถาบันการเงินที่มีภาระค้ำประกัน	10.00	1.54	40.00	5.59	40.00	4.48
สินทรัพย์สิทธิการใช้	-	-	-	-	29.78	3.33
ที่ดิน อาคารและอุปกรณ์	279.55	43.16	273.70	38.28	316.18	35.41
โปรแกรมคอมพิวเตอร์	1.93	0.30	1.25	0.17	0.67	0.08

งบแสดงฐานะการเงิน หน่วย: ล้านบาท	ณ วันที่ 31 ธันวาคม					
	ปี 2561		ปี 2562		ปี 2563	
	จำนวน	ร้อยละ	จำนวน	ร้อยละ	จำนวน	ร้อยละ
สินทรัพย์ภาษีเงินได้รอตัดบัญชี	19.44	3.00	28.17	3.94	23.73	2.66
สินทรัพย์ไม่หมุนเวียนอื่น	8.97	1.39	13.45	1.88	12.08	1.35
<b>รวมสินทรัพย์ไม่หมุนเวียน</b>	<b>319.89</b>	<b>49.39</b>	<b>356.56</b>	<b>49.87</b>	<b>422.44</b>	<b>47.31</b>
<b>รวมสินทรัพย์</b>	<b>647.64</b>	<b>100.00</b>	<b>714.96</b>	<b>100.00</b>	<b>892.99</b>	<b>100.00</b>
<b>หนี้สินและส่วนของผู้ถือหุ้น</b>						
<b>หนี้สินหมุนเวียน</b>						
เงินเบิกเกินบัญชีและเงินกู้ยืมระยะสั้นจากสถาบันการเงิน	353.13	54.53	354.83	49.63	436.35	48.86
เจ้าหนี้การค้าและเจ้าหนี้อื่น - กิจกรรมที่เกี่ยวข้องกัน	2.07	0.32	1.58	0.22	15.59	1.75
เจ้าหนี้การค้าและเจ้าหนี้อื่น - กิจกรรมอื่น	43.97	6.79	32.86	4.60	66.47	7.44
ส่วนของหนี้สินที่ถึงกำหนดชำระภายในหนึ่งปี						
เงินกู้ยืมระยะยาวหนี้		0.00	14.93	2.09	20.65	2.31
สินตามสัญญาเช่าทางการเงิน	2.03	0.31	1.63	0.23	6.79	0.76
ภาษีเงินได้ค้างจ่าย	1.12	0.17	3.93	0.55	0.57	0.06
เงินปันผลค้างจ่าย	-	-	-	-	-	-
ค่าใช้จ่ายค้างจ่ายและหนี้สินหมุนเวียนอื่น	2.48	0.38	3.69	0.52	4.92	0.55
<b>รวมหนี้สินหมุนเวียน</b>	<b>404.80</b>	<b>62.50</b>	<b>413.44</b>	<b>57.83</b>	<b>551.33</b>	<b>61.74</b>
<b>หนี้สินไม่หมุนเวียน</b>						
หนี้สินตามสัญญาเช่าทางการเงิน		0.00	78.86	11.03	88.21	9.88
หนี้สินภาษีเงินได้รอตัดบัญชี	1.14	0.18	4.25	0.59	19.23	2.15
หนี้สินผลประโยชน์ของพนักงานหลังออกจากงาน	2.26	0.35	4.61	0.65	4.66	0.52
<b>รวมหนี้สินไม่หมุนเวียน</b>	<b>3.40</b>	<b>0.52</b>	<b>87.72</b>	<b>12.27</b>	<b>112.10</b>	<b>12.55</b>
<b>รวมหนี้สิน</b>	<b>408.20</b>	<b>63.03</b>	<b>501.17</b>	<b>70.10</b>	<b>663.43</b>	<b>74.29</b>

<b>ส่วนของผู้ถือหุ้น</b>						
ทุนที่ออกและชำระแล้ว	112.50	13.92	150.00	23.16	150.00	20.98
ส่วนเกินมูลค่าหุ้น	5.17	0.64	90.51	13.98	90.51	12.66
ส่วนเกินทุนจากการรวมธุรกิจภายใต้การควบคุมเดียวกัน	2.48	0.31	2.48	0.38	2.48	0.35
กำไรสะสม						

งบแสดงฐานะการเงิน หน่วย: ล้านบาท	ณ วันที่ 31 ธันวาคม					
	ปี 2561		ปี 2562		ปี 2563	
	จำนวน	ร้อยละ	จำนวน	ร้อยละ	จำนวน	ร้อยละ
จัดสรรเป็นสำรองตามกฎหมาย	6.10	0.94	6.10	0.85	6.10	0.68
ยังไม่ได้จัดสรร	4.30	0.66	(11.93)	(1.67)	3.36	0.38
องค์ประกอบอื่นของส่วนของผู้ถือหุ้น	(10.03)	(1.55)	(12.69)	(1.77)	(13.15)	(1.47)
<b>รวมส่วนของผู้ถือหุ้นเฉพาะบริษัท</b>	<b>243.36</b>	<b>37.58</b>	<b>224.47</b>	<b>31.40</b>	<b>239.30</b>	<b>26.80</b>
ส่วนได้ส่วนเสียที่ไม่มีอำนาจควบคุม	(3.92)	(0.61)	(10.69)	(1.49)	(9.74)	(1.09)
<b>รวมส่วนของผู้ถือหุ้น</b>	<b>239.44</b>	<b>36.97</b>	<b>213.79</b>	<b>29.90</b>	<b>229.56</b>	<b>25.71</b>
<b>รวมหนี้สินและส่วนของผู้ถือหุ้น</b>	<b>647.64</b>	<b>100.00</b>	<b>714.96</b>	<b>100.00</b>	<b>892.99</b>	<b>100.00</b>

## (2) งบกำไรขาดทุนเบ็ดเสร็จ

งบกำไรขาดทุนเบ็ดเสร็จ หน่วย: ล้านบาท	สำหรับปี สิ้นสุดวันที่ 31 ธันวาคม					
	ปี 2561		ปี 2562		ปี 2563	
	จำนวน	ร้อยละ	จำนวน	ร้อยละ	จำนวน	ร้อยละ
<b>รายได้</b>						
รายได้จากการขายสินค้าและการให้บริการ	1,288.83	99.28	1,323.67	99.37	1,548.37	99.01
รายได้อื่น	9.38	0.72	8.33	0.63	15.48	0.99
<b>รวมรายได้</b>	<b>1,298.21</b>	<b>100.00</b>	<b>1,332.00</b>	<b>100.00</b>	<b>1,563.85</b>	<b>100.00</b>
<b>ค่าใช้จ่าย</b>						
ต้นทุนขายสินค้าและต้นทุนการให้บริการ	(1,081.22)	(83.29)	(1,058.61)	(79.47)	(1,266.92)	(81.01)
ต้นทุนในการจัดจำหน่าย	(165.16)	(12.72)	(195.69)	(14.69)	(194.23)	(12.42)
ค่าใช้จ่ายในการบริหาร	(83.66)	(6.44)	(88.85)	(6.67)	(67.75)	(4.33)
<b>รวมค่าใช้จ่าย</b>	<b>(1,330.04)</b>	<b>(102.45)</b>	<b>(1,343.15)</b>	<b>(100.84)</b>	<b>(1,528.90)</b>	<b>(97.77)</b>
<b>กำไร(ขาดทุน)ก่อนต้นทุนทางการเงินและภาษีเงินได้</b>	<b>(31.83)</b>	<b>(2.45)</b>	<b>(11.15)</b>	<b>(0.84)</b>	<b>34.95</b>	<b>2.23</b>
ต้นทุนทางการเงิน	(11.42)	(0.88)	(12.69)	(0.95)	(11.88)	(0.76)
<b>กำไร(ขาดทุน) ก่อนภาษีเงินได้</b>	<b>(43.25)</b>	<b>(3.33)</b>	<b>(23.84)</b>	<b>(1.79)</b>	<b>23.07</b>	<b>1.48</b>
ค่าใช้จ่ายภาษีเงินได้	7.29	0.56	4.07	0.31	(5.97)	(0.38)
<b>กำไร(ขาดทุน)สำหรับปี</b>	<b>(35.96)</b>	<b>(2.77)</b>	<b>(19.77)</b>	<b>(1.48)</b>	<b>17.10</b>	<b>1.09</b>
กำไร (ขาดทุน) เบ็ดเสร็จอื่น						
ผลต่างจากการแปลงค่าบการเงินของบริษัทย่อย	(1.31)	(0.00)	(0.42)	(0.03)	(0.45)	(0.03)

งบกำไรขาดทุนเบ็ดเสร็จ หน่วย: ล้านบาท	สำหรับปี สิ้นสุดวันที่ 31 ธันวาคม					
	ปี 2561		ปี 2562		ปี 2563	
	จำนวน	ร้อยละ	จำนวน	ร้อยละ	จำนวน	ร้อยละ
ผลขาดทุนของเครื่องมือป้องกันความเสี่ยงกระแสเงินสด - สุทธิจากภาษี	0.00	0.00	(2.33)	(0.17)	(0.54)	(0.03)
กำไรจากการประมาณการตามหลักคณิตศาสตร์ ประกันภัยสำหรับโครงการผลประโยชน์พนักงาน	0.96	0.00	(0.57)	(0.04)	-	-
<b>กำไรเบ็ดเสร็จรวมสำหรับปี</b>	<b>(36.31)</b>	<b>(0.03)</b>	<b>(25.66)</b>	<b>(1.93)</b>	<b>16.11</b>	<b>1.03</b>
<b>การแบ่งปันกำไร (ขาดทุน)</b>						
ส่วนที่เป็นของผู้ถือหุ้นบริษัทใหญ่	(31.15)	(2.40)	(15.66)	(1.18)	(18.62)	(1.18)
ส่วนที่เป็นของผู้ถือหุ้นที่ไม่มีอำนาจควบคุม	(4.81)	(0.02)	(6.67)	(0.50)	(1.51)	(0.50)
<b>การแบ่งปันกำไร (ขาดทุน) เบ็ดเสร็จรวม</b>						
ส่วนที่เป็นของผู้ถือหุ้นบริษัทใหญ่	(31.14)	1.39	(18.89)	(1.42)	(18.15)	(1.42)
ส่วนที่เป็นของผู้ถือหุ้นที่ไม่มีอำนาจควบคุม	(5.17)	(0.02)	(6.77)	(0.51)	(2.03)	(0.51)

## (3) งบกระแสเงินสด

งบกระแสเงินสด หน่วย: ล้านบาท	สำหรับปีสิ้นสุดวันที่ 31 ธันวาคม		
	ปี 2561	ปี 2562	ปี 2563
<b>กระแสเงินสดจากกิจกรรมดำเนินงาน</b>			
กำไรสำหรับปี	(35.96)	(22.33)	17.10
รายการปรับปรุง			
ค่าเสื่อมราคาและค่าตัดจำหน่าย	18.72	18.35	22.60
ค่าใช้จ่ายผลประโยชน์ของพนักงานหลังออกจากงานเพิ่มขึ้น	0.57	1.80	1.53
ดอกเบี้ยรับ	(0.12)	(0.10)	(0.67)
ดอกเบี้ยจ่าย	10.68	11.42	11.88
ค่าเผื่อการปรับมูลค่าสินค้าลดลง	3.49	5.62	7.62
ค่าเผื่อนี้สงสัยจะสูญเพิ่มขึ้น	0.68	12.25	(6.11)

ขาดทุน (กำไร) จากอัตราแลกเปลี่ยนและการวัดมูลค่ายุติธรรม ของตราสารอนุพันธ์ที่ยังไม่เกิดขึ้นจริง	0.01	0.13	1.33
กำไรจากการจำหน่ายสินทรัพย์ถาวร	(0.10)	(0.54)	(0.80)
<b>งบกระแสเงินสด</b>	<b>สำหรับปีสิ้นสุดวันที่ 31 ธันวาคม</b>		
<b>หน่วย: ล้านบาท</b>	<b>ปี 2561</b>	<b>ปี 2562</b>	<b>ปี 2563</b>
ค่าใช้จ่ายภาษีเงินได้	(6.80)	(1.51)	5.97
	(8.83)	25.08	60.45
<i>การเปลี่ยนแปลงในสินทรัพย์และหนี้สินดำเนินงาน</i>			
<b>สินทรัพย์ดำเนินงานลดลง (เพิ่มขึ้น)</b>			
ลูกหนี้การค้าและลูกหนี้อื่น - กิจกรรมที่เกี่ยวข้องกัน	(0.79)	(0.44)	
ลูกหนี้การค้าและลูกหนี้อื่น - กิจกรรมอื่น	(36.64)	(32.81)	(47.26)
สินค้าคงเหลือ	194.72	(19.88)	(56.13)
เงินจ่ายล่วงหน้าค่าสินค้า	(8.74)	1.87	1.22
สินทรัพย์หมุนเวียนอื่น	6.34	(3.77)	10.54
เงินฝากสถาบันการเงินที่มีภาระค้ำประกัน		0.00	0.00
สินทรัพย์ไม่หมุนเวียนอื่น	(0.05)	5.29	2.93
<b>หนี้สินดำเนินงานเพิ่มขึ้น (ลดลง)</b>			
เจ้าหนี้การค้าและเจ้าหนี้อื่น - กิจกรรมที่เกี่ยวข้องกัน	0.34	0.49	0.00
เจ้าหนี้การค้าและเจ้าหนี้อื่น - กิจกรรมอื่น	1.34	(12.18)	47.62
หนี้สินหมุนเวียนอื่น	0.89	(1.86)	(2.26)
<b>เงินสดรับ (จ่าย) จากกิจกรรมดำเนินงาน</b>	157.41	(38.21)	17.11
เงินสดจ่ายภาษีเงินได้	(4.73)	(4.04)	(4.75)
<b>เงินสดสุทธิได้มาจาก (ใช้ไปใน) กิจกรรมดำเนินงาน</b>	133.18	(42.25)	12.36
<b>กระแสเงินสดจากกิจกรรมลงทุน</b>			
ดอกเบี้ยรับ	0.12	0.10	0.67
เงินสดรับจากการจำหน่ายสินทรัพย์ถาวร	6.91	6.25	1.29
สินทรัพย์ถาวรเพิ่มขึ้น	(28.51)	(12.82)	(68.18)
โปรแกรมคอมพิวเตอร์เพิ่มขึ้น	-	(0.01)	(0.00)

เงินฝากติดภาระค้ำประกันเพิ่มขึ้น	0.00	(30.00)	0.00
ส่วนของผู้ถือหุ้นที่ไม่มีอำนาจควบคุม	-	-	-
<b>เงินสดสุทธิใช้ไปในกิจกรรมลงทุน</b>	<b>(21.48)</b>	<b>(36.48)</b>	<b>(66.22)</b>
<b>งบกระแสเงินสด</b>	<b>สำหรับปีสิ้นสุดวันที่ 31 ธันวาคม</b>		
<b>หน่วย: ล้านบาท</b>	<b>ปี 2561</b>	<b>ปี 2562</b>	<b>ปี 2563</b>
<b>กระแสเงินสดจากกิจกรรมจัดหาเงิน</b>			
จ่ายดอกเบี้ย	(10.67)	(11.54)	(11.59)
เงินเบิกเกินบัญชีและเงินให้กู้ยืมระยะสั้นจากสถาบันการเงินเพิ่มขึ้น (ลดลง)	(209.30)	1.70	81.52
เงินกู้ยืมระยะยาวจากสถาบันการเงินเพิ่มขึ้น		93.79	15.07
เงินกู้ยืมระยะสั้นจากกรรมการลดลง	-		
จ่ายชำระคืนเงินกู้ยืมระยะยาวจากสถาบันการเงิน	-	-	-
จ่ายชำระคืนหนี้สินตามสัญญาเข้าการเงิน	(4.29)	(2.65)	(6.88)
เงินสดรับจากการเพิ่มทุน	125.94	0.00	0.00
จ่ายเงินปันผล	(33.75)	0.00	0.00
<b>เงินสดสุทธิได้มา (ใช้ไป) ในกิจกรรมจัดหาเงิน</b>	<b>(121.40)</b>	<b>81.30</b>	<b>78.12</b>
ผลกระทบจากอัตราแลกเปลี่ยนของเงินสดและรายการเทียบเท่าเงินสด	(0.01)	(0.04)	(0.00)
ผลกระทบจากการแปลงค่าทางการเงิน	(1.12)	(0.22)	(0.48)
<b>เงินสดและรายการเทียบเท่าเงินสดเพิ่มขึ้น (ลดลง) - สุทธิ</b>	<b>(10.83)</b>	<b>2.39</b>	<b>23.77</b>
เงินสดและรายการเทียบเท่าเงินสด ณ วันต้นปี	35.89	25.06	27.45
เงินสดและรายการเทียบเท่าเงินสด ณ วันสิ้นปี	25.06	27.45	51.23

## ง) ตารางแสดงอัตราส่วนทางการเงินที่สำคัญ

อัตราส่วนทางการเงิน		สำหรับปีสิ้นสุดวันที่ 31 ธันวาคม		
		ปี 2561	ปี 2562	ปี 2563
<b>อัตราส่วนสภาพคล่อง (LIQUIDITY RATIO)</b>				
อัตราส่วนสภาพคล่อง	(เท่า)	0.81	0.89	0.85
อัตราส่วนสภาพคล่องหมุนเร็ว	(เท่า)	0.47	0.52	0.49

อัตราส่วนทางการเงิน		สำหรับปีสิ้นสุดวันที่ 31 ธันวาคม		
		ปี 2561	ปี 2562	ปี 2563
อัตราส่วนสภาพคล่องกระแสเงินสด	(เท่า)	0.25	(0.10)	0.03
อัตราส่วนหมุนเวียนลูกหนี้การค้า	(เท่า)	11.58	9.15	8.44
ระยะเวลาเก็บหนี้เฉลี่ย	(วัน)	31.53	39.89	43.24
อัตราส่วนหมุนเวียนสินค้าคงเหลือ	(เท่า)	4.54	7.23	7.12
ระยะเวลาขายสินค้าเฉลี่ย	(วัน)	80.46	50.47	51.24
อัตราส่วนหมุนเวียนเจ้าหนี้	(เท่า)	24.22	26.31	(21.75)
ระยะเวลารับชำระหนี้	(วัน)	15.07	13.87	(16.78)
Cash Cycle	(วัน)	96.92	76.49	77.70
<b>อัตราส่วนแสดงความสามารถในการทำกำไร</b>				
<b>(PROFITABILITY RATIO)</b>				
อัตราส่วนกำไรขั้นต้น	(%)	16.11	20.03	18.18
อัตราส่วนกำไร(ขาดทุน)จากการดำเนินงาน	(%)	(2.45)	(0.84)	2.23
อัตราส่วนกำไรอื่น	(%)	0.72	0.63	0.99
อัตราส่วนเงินสดต่อการทำกำไร	(%)	5.62	(2.25)	0.44
อัตรากำไร(ขาดทุน)สุทธิ	(%)	(2.40)	(1.18)	1.19
อัตราผลตอบแทนผู้ถือหุ้น	(%)	(15.88)	(6.69)	8.02
<b>อัตราส่วนแสดงประสิทธิภาพในการดำเนินงาน</b>				
<b>(EFFICIENCY RATIO)</b>				
อัตราผลตอบแทนจากสินทรัพย์	(%)	(4.37)	(1.64)	4.35
อัตราผลตอบแทนจากสินทรัพย์ถาวร	(%)	(11.46)	(4.03)	11.85
อัตราหมุนของสินทรัพย์	(เท่า)	1.78	1.96	1.95
<b>อัตราส่วนวิเคราะห์นโยบายทางการเงิน (FINANCIAL POLICY RATIO)</b>				
อัตราส่วนหนี้สินต่อส่วนของผู้ถือหุ้น	(เท่า)	1.67	2.23	2.77
อัตราส่วนความสามารถชำระดอกเบี้ย <sup>1/</sup>	(เท่า)	3.44	(1.68)	2.54
อัตราส่วนความสามารถชำระภาระผูกพัน (cash basis)	(เท่า)	0.55	(3.96)	(1.91)
อัตราการจ่ายเงินปันผล <sup>2/</sup>	(%)	-	-	-

หมายเหตุ:

1/ คำนวณจาก (กระแสเงินสดจากการดำเนินงาน+ดอกเบี้ยจ่ายจากการดำเนินงาน+ภาษี)/ดอกเบี้ยจ่ายจากการดำเนินงานและลงทุน



#### 14. การวิเคราะห์และคำอธิบายของฝ่ายจัดการ

คำอธิบายและการวิเคราะห์ของฝ่ายจัดการของบริษัท เอเชีย ไบโอบีโอส จำกัด (มหาชน) และบริษัทย่อย (ซึ่งต่อไปจะเรียกรวมว่า “บริษัท”) สำหรับผลการดำเนินงานปี 2563 โดยการวิเคราะห์ในหัวข้อนี้จะอ้างอิงจากงบการเงินรวมของบริษัท สำหรับปีสิ้นสุดวันที่ 31 ธันวาคม 2563

##### ผลการดำเนินงาน

บริษัทประกอบธุรกิจหลักในการจัดหาและจัดจำหน่ายผลิตภัณฑ์เชื้อเพลิงชีวมวล โดยเริ่มต้นจากผลิตภัณฑ์ที่ได้จากการแปรรูปไม้ เช่น เศษฟืน ขี้กบ ขี้เลื่อย จนประเทศไทยเริ่มเห็นความสำคัญกับเชื้อเพลิงชีวมวลมากขึ้น บริษัทจึงได้มีการขยายประเภทผลิตภัณฑ์เพิ่มขึ้น เช่น กะลาปาล์ม ชีวมวลอัดแท่ง และไม้สับและส่วนอื่นๆ ของไม้ และเพื่อเกิดความคล่องตัวในการจัดหาและจัดจำหน่าย บริษัทได้มีการดำเนินการขนส่งสินค้าเองด้วยภายใต้การบริหารจัดการของ STP ซึ่งเป็นบริษัทย่อยของบริษัท ร่วมกับการจ้างผู้ดำเนินการขนส่งภายนอก เพื่อให้เกิดประสิทธิภาพสูงสุดในการดำเนินการขนส่งสินค้า นอกจากการจำหน่ายภายในประเทศแล้ว บริษัทได้ขยายขอบข่ายการจำหน่ายไปยังต่างประเทศ และเมื่อความต้องการใช้เชื้อเพลิงชีวมวลทั้งในประเทศและต่างประเทศเพิ่มมากขึ้น ในขณะที่กำลังการผลิตเชื้อเพลิงชีวมวลในประเทศมีจำกัด บริษัทจึงได้มีการจัดหาเชื้อเพลิงชีวมวลจากแหล่งผลิตต่างประเทศ จากประเทศอินโดนีเซียและมาเลเซีย เพื่อจะได้เป็นแหล่งจัดหาและรวบรวมกะลาปาล์มรองรับการขยายการเติบโตอย่างต่อเนื่องของธุรกิจการจำหน่ายเชื้อเพลิงชีวมวลของบริษัท

ปริมาณการขายชีวมวลโดยรวมของบริษัท ในปี 2562 และ 2563 มีปริมาณเท่ากับ 498.17 พันตัน และ 525.81 พันตัน ตามลำดับ โดยปริมาณการขายสินค้าโดยรวมในปี 2563 เพิ่มขึ้นเมื่อเทียบกับปี 2562 ปริมาณการขายสินค้าต่างประเทศมีปริมาณขายที่เพิ่มสูงขึ้น ในขณะที่ปริมาณการขายในประเทศลดลงเนื่องจากภาวะขาดแคลนสินค้า

ปริมาณการขาย	สำหรับปี สิ้นสุดวันที่ 31 ธันวาคม						2562-2561 เปลี่ยนแปลง (ร้อยละ)	2563-2562 เปลี่ยนแปลง (ร้อยละ)
	2561		2562		2563			
	พันตัน	ร้อยละ	พันตัน	ร้อยละ	พันตัน	ร้อยละ		
-ในประเทศ	407.38	81.68	393.34	78.96	381.99	72.65	(3.45)	(2.89)
-ต่างประเทศ	91.34	18.32	104.84	21.04	143.82	27.35	14.78	37.18
รวม	498.73	100.00	498.17	100.00	525.81	100	(0.11)	5.55

##### ปริมาณการขายในประเทศ

สินค้าหลักในประเทศของบริษัทในปี 2563 คือ กะลาปาล์ม ไม้และไม้สับ และขี้กบ ตามลำดับ ซึ่งปริมาณการขายสินค้าลดลง 2.89% จากปริมาณการขายไม้และไม้สับ ซึ่งเป็นสินค้าที่มีระดับราคาต่ำเมื่อเทียบกับชีวมวลชนิดอื่น อย่างไรก็ตาม ปริมาณการขายไม้สับที่ลดลงถูกทดแทนด้วยปริมาณที่เพิ่มขึ้นของกะลาปาล์มซึ่งเป็นสินค้าที่มีระดับราคาที่สูงกว่า

##### ปริมาณการขายต่างประเทศ

สินค้าหลักต่างประเทศของบริษัทในปี 2563 คือ ไม้และไม้สับ กะลาปาล์ม และชีวมวลอัดแท่ง ตามลำดับ ปริมาณการขายต่างประเทศเพิ่มขึ้น 37.18% จากปริมาณการขายไม้สับส่งออกเพิ่มขึ้นอย่างมากในปีนี้ ในขณะที่ปริมาณการขาย

ชีวมวลอัดแท่งลดลง จากความต้องการชีวมวลในตลาดคู่ค้าลดลง ส่งผลให้ราคาตลาดของสินค้าชีวมวลอัดแท่งมีแนวโน้มลดลงในช่วงที่ผ่านมา

### ราคาขายสินค้าเฉลี่ย

สินค้าชีวมวลของบริษัทมีหลากหลายรูปแบบและหลากหลายชนิด และสินค้าแต่ละชนิดมีระดับราคาที่แตกต่างกันทั้งในด้านของราคาขาย และกำไร โดยราคาขายสินค้าเฉลี่ยของบริษัทในช่วงปี 2561 - 2563 มีดังนี้

ราคาขาย	สำหรับปี สิ้นสุดวันที่ 31 ธันวาคม		
	2561	2562	2563
	บาท	บาท	บาท
ราคาขายสินค้าเฉลี่ย	2,577.85	2,590.73	2,916.76

ในปี 2563 ราคาสินค้าเฉลี่ยเพิ่มขึ้น 11.2% จากปริมาณการขายส่งออกไม้สับที่มีราคาสูง และ และราคาตลาดของกะลาปาล์มที่สูงขึ้น เนื่องจากสินค้าขาดตลาด

### ผลการดำเนินงานทางการเงิน

งบกำไรขาดทุนเบ็ดเสร็จ	สำหรับปี สิ้นสุดวันที่ 31 ธันวาคม						2562-2561	2563-2562
	2561		2562		2563		เปลี่ยนแปลง (ร้อยละ)	เปลี่ยนแปลง (ร้อยละ)
	ล้านบาท	ร้อยละ	ล้านบาท	ร้อยละ	ล้านบาท	ร้อยละ		
รายได้								
รายได้จากการขายสินค้าและการให้บริการ	1,288.83	99.28	1,323.67	99.37	1,548.37	99.01	2.70	16.98
รายได้อื่น	9.38	0.72	8.33	0.63	15.48	0.99	(11.21)	85.83
รวมรายได้	1,298.21	100.00	1,332.00	100.00	1,563.85	100.00	2.60	17.41
ค่าใช้จ่าย								
ต้นทุนขายสินค้าและต้นทุนการให้บริการ	(1,081.22)	(83.29)	(1,058.61)	(79.47)	(1,266.92)	(81.01)	(14.27)	19.68
ต้นทุนในการจัดจำหน่าย	(165.16)	(12.72)	(195.69)	(14.69)	(194.23)	(12.42)	4.42	(0.75)
ค่าใช้จ่ายในการบริหาร	(83.66)	(6.45)	(88.85)	(6.67)	(67.75)	(4.33)	13.66	23.75
รวมค่าใช้จ่าย	(1,330.04)	(102.45)	(1,343.15)	(100.84)	(1,528.90)	(97.77)	9.39	13.83
กำไร (ขาดทุน) ก่อนดอกเบี้ยและภาษีเงินได้	(31.83)	(2.45)	(11.15)	(0.84)	34.95	2.23	(64.98)	413.51
ต้นทุนทางการเงิน	(11.42)	(0.88)	(12.69)	(0.95)	(11.88)	(0.76)	11.14	(6.40)
กำไร (ขาดทุน) ก่อนภาษีเงินได้	(43.25)	(3.33)	(23.84)	(1.79)	23.07	1.48	44.88	196.76
รายได้ (ค่าใช้จ่าย) ภาษีเงินได้	7.29	0.56	1.51	0.11	(5.97)	(0.38)	(79.29)	(495.36)
กำไร (ขาดทุน) สำหรับปี	(35.96)	(2.77)	(22.33)	(1.68)	17.10	1.09	(37.90)	176.57
กำไร (ขาดทุน) จากส่วนที่เป็นของบริษัทใหญ่	(31.15)	(2.40)	(15.66)	(1.18)	18.60	1.19	49.74	218.80

## รายได้

รายได้รวมของบริษัท ประกอบด้วยรายได้จากการขายสินค้าและการให้บริการ และรายได้อื่น โดยรายได้จากการขายสินค้าและการให้บริการเป็นรายได้ที่เกิดจากการประกอบธุรกิจของกลุ่มบริษัท 2 ประเภท ดังนี้

- (1) รายได้จากการขายสินค้า ซึ่งเป็นรายได้หลักของบริษัท เกิดจากการดำเนินธุรกิจของ ABM และบริษัทย่อยในประเทศคือ PPP และบริษัทย่อยในต่างประเทศ คือ ABI ในประเทศอินโดนีเซีย และ ABE และ ABR ในประเทศมาเลเซีย โดยบริษัทย่อยในต่างประเทศจะทำหน้าที่จัดหา และรวบรวมกะลาปาล์มที่ผลิตในประเทศอินโดนีเซีย และมาเลเซีย เพื่อจำหน่ายให้แก่ ABM และ PPP ตามแผนการจำหน่ายที่เกิดจาก ABM และ PPP ซึ่งเป็นผู้ติดต่อและรับคำสั่งซื้อจากลูกค้าทั้งในประเทศและต่างประเทศ
- (2) รายได้จากการให้บริการขนส่ง เกิดจากการดำเนินธุรกิจของบริษัทย่อยคือ STP ซึ่งบริษัทจัดตั้งขึ้นเพื่อให้บริการขนส่งสินค้าโดยรถบรรทุกให้กับ ABM และ PPP เป็นหลัก และหากในกรณีที่มิกำลังการให้บริการเหลือในบางช่วงเวลา STP ก็จะมีการให้บริการขนส่งแก่บริษัทที่เกี่ยวข้องกันและบริษัทอื่น เพื่อให้เกิดประสิทธิภาพในการดำเนินงานสูงสุด

รายได้รวมของบริษัทในปี 2562 และ 2563 คือ 1,332.00 ล้านบาท และจำนวน 1,563.85 ล้านบาท ตามลำดับ โดยปี 2563 มีรายได้เพิ่มขึ้น 231.85 ล้านบาท หรือคิดเป็นอัตราร้อยละ 17.41 เมื่อเทียบกับปีก่อน โดยรายได้หลักกว่าร้อยละ 99 ของรายได้รวมเป็นรายได้จากการขายสินค้า นอกจากการขายสินค้าแล้ว ยังมีรายได้จากการให้บริการขนส่งแก่บริษัทที่เกี่ยวข้องกันและบริษัทอื่นสัดส่วนประมาณร้อยละ 0 - 1 ของรายได้รวม ส่วนที่เหลือเป็นรายได้อื่น ซึ่งประกอบด้วยรายได้จากการขายสินทรัพย์ กำไรจากอัตราแลกเปลี่ยนเงินตราต่างประเทศ และอื่นๆ เป็นต้น

รายได้รวมของบริษัทในปี 2561 – 2563 สามารถแสดงรายละเอียดได้ดังนี้

โครงสร้างรายได้	ณ วันที่ 31 ธันวาคม						2562-2561 เปลี่ยนแปลง (ร้อยละ)	2563-2562 เปลี่ยนแปลง (ร้อยละ)
	2561		2562		2563			
	ล้านบาท	ร้อยละ	ล้านบาท	ร้อยละ	ล้านบาท	ร้อยละ		
รายได้จากการขายสินค้าและการให้บริการ								
1. รายได้จากการขายสินค้า	1,283.76	99.01	1,314.55	98.69	1,535.06	98.16	2.40	16.77
2. รายได้จากการให้บริการขนส่ง	3.51	0.27	9.13	0.69	13.31	0.85	160.11	45.78
รวมรายได้จากการขายสินค้าและการให้บริการ	1,287.27	99.28	1,323.67	99.37	1,548.37	99.01	2.83	16.98
รายได้อื่น <sup>1/</sup>	9.38	0.72	8.33	0.63	15.48	0.99	(11.19)	85.80
รวมรายได้	1,296.64	100	1,332.00	100	1,563.85	100	2.73	17.41

หมายเหตุ: <sup>1/</sup> รายได้อื่น ประกอบด้วย รายได้จากการชดเชยชนะเลิศ หนี้สูญได้รับคืน กำไรจากการจำหน่ายทรัพย์สิน กำไรจากอัตราแลกเปลี่ยนเงินตราต่างประเทศ เป็นต้น

โครงสร้างรายได้ของบริษัท ประกอบด้วยรายได้ 3 ประเภท คือรายได้จากการขายสินค้าซึ่งเป็นรายได้หลักของบริษัท รายได้จากการให้บริการขนส่ง และรายได้อื่น

### (1) รายได้จากการขายสินค้า

รายได้จากการขายสินค้า ซึ่งส่วนใหญ่เป็นผลิตภัณฑ์เชื้อเพลิงชีวมวล โดยบริษัทมีรายได้จากการขายเชื้อเพลิงชีวมวลจำนวน 1,314.55 ล้านบาท และ 1,535.06 ล้านบาท ในปี 2562 และ 2563 ตามลำดับ ซึ่งรายได้จากการขายสินค้าของปี 2563 เพิ่มขึ้นจากปี 2562 จำนวน 220.51 ล้านบาท หรือคิดเป็นร้อยละ 16.77 สาเหตุเกิดจากปริมาณการขายชีวมวลที่มีราคาสินค้าเฉลี่ยสูงเพิ่มขึ้น

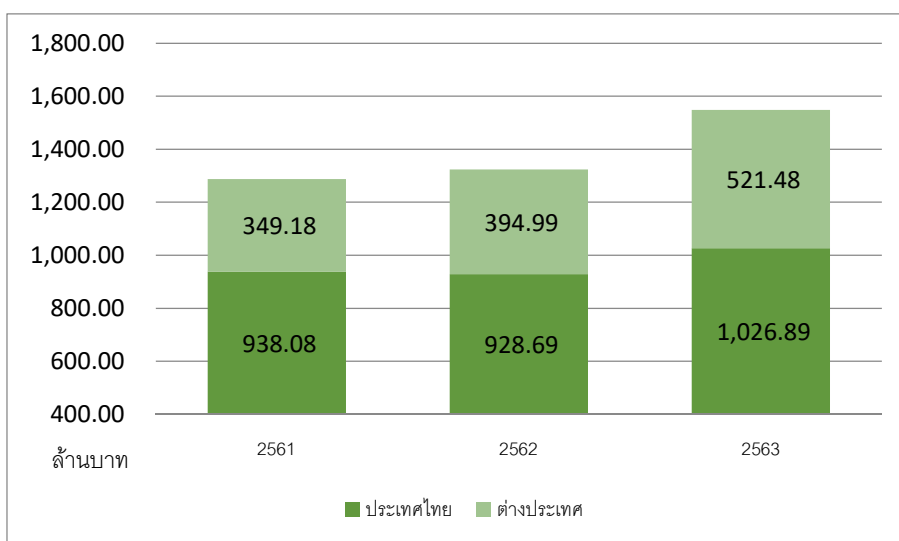
หากพิจารณาการจำหน่ายสินค้าแยกตามเขตภูมิศาสตร์ บริษัทมีการจำหน่ายสินค้าทั้งในประเทศ และต่างประเทศ โดยมีการจำหน่ายในประเทศเป็นหลักคิดเป็นร้อยละ 70 - 91 ของยอดจำหน่ายสินค้าทั้งหมด สัดส่วนการจำหน่ายสินค้าในประเทศและต่างประเทศ สำหรับปี 2561 - 2563 สามารถแสดงได้ดังแผนภาพต่อไปนี้

ตารางแสดงสัดส่วนการจำหน่ายสินค้าแยกตามเขตภูมิศาสตร์ในปี 2561 - 2563

โครงสร้างรายได้จาก การขายสินค้าและ บริการตาม ภูมิศาสตร์	ณ วันที่ 31 ธันวาคม						2562-2561	2563-2562
	2561		2562		2563		เปลี่ยนแปลง (ร้อยละ)	เปลี่ยนแปลง (ร้อยละ)
	ล้านบาท	ร้อยละ	ล้านบาท	ร้อยละ	ล้านบาท	ร้อยละ		
ประเทศไทย	938.083	72.87	928.69	70.16	1,026.89	66.32	(1.00)	10.57
ต่างประเทศ								
- เอเชีย	349.182	27.13	394.99	29.84	521.48	33.68	13.12	32.02
รวมรายได้จากการ ขายสินค้าและบริการ	1,287.27	100	1,323.67	100	1,548.37	100	2.83	16.98

แผนภาพแสดงสัดส่วนการจำหน่ายสินค้าแยกตามเขตภูมิศาสตร์

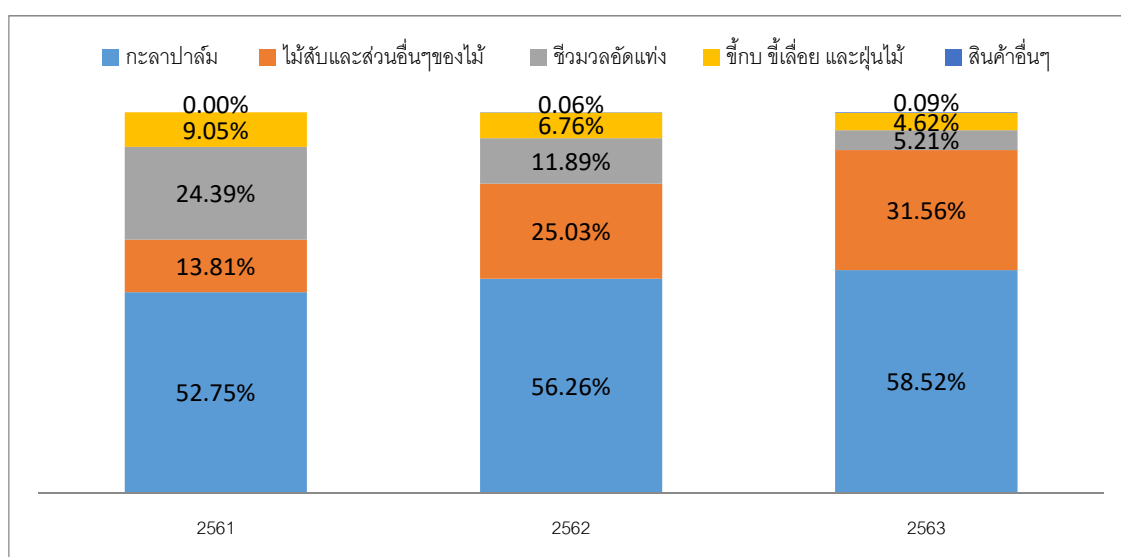
โดยกำหนดจากสถานที่ปลายทางของสินค้าที่บริษัทจัดส่งไปในปี 2561 - 2563



บริษัทเริ่มศึกษาและเปิดตลาดส่งออกสินค้าไปต่างประเทศตั้งแต่ปี 2556 เป็นต้นมา ในปี 2563 บริษัทมีรายได้จากการส่งสินค้าไปจำหน่ายต่างประเทศ (อิงจากสถานที่จัดส่งสินค้าปลายทาง) เป็นจำนวน 521.48 ล้านบาท เพิ่มขึ้นจากปี 2562 จำนวน 220.51 ล้านบาท คิดเป็นร้อยละ 32.02 โดยสินค้าหลักต่างประเทศของบริษัทในปี 2563 คือ ไม้และไม้สับ ชีวมวลอัดแท่ง และกะลาปาล์ม ตามลำดับ

ในช่วงปี 2561 - 2563 รายได้หลักจากการขายสินค้าของบริษัทมาจากการจำหน่ายกะลาปาล์มซึ่งคิดเป็นสัดส่วนประมาณร้อยละ 52 – 60 ของรายได้รวมจากการขายสินค้าทั้งหมด รองลงมาเป็นสินค้ากลุ่มไม้สับและส่วนอื่นๆ ของไม้คิดเป็นสัดส่วนร้อยละ 13 – 30 ของรายได้รวมจากการขายสินค้า ถัดมาเป็นเชื้อเพลิงชีวมวลอัดแท่ง มีสัดส่วนร้อยละ 6 – 25 ของรายได้รวมจากการขายสินค้า ทั้งนี้ สัดส่วนการจำหน่ายสินค้าแต่ละประเภทสามารถแสดงได้ดังแผนภาพดังต่อไปนี้

แผนภาพแสดงสัดส่วนการจำหน่ายสินค้าแต่ละประเภทในปี 2561 – 2563



ในบรรดาสินค้าเชื้อเพลิงชีวมวลที่บริษัทจำหน่ายทั้งหมด กะลาปาล์มถือว่าเป็นผลพลอยได้จากการแปรรูปพืชผลทางการเกษตรที่มีปริมาณความต้องการมากที่สุด เนื่องจากเป็นเชื้อเพลิงชีวมวลที่มีค่าความร้อนสูง และมีแหล่งผลิตที่เพียงพอรองรับความต้องการที่มีอยู่ในปัจจุบัน ซึ่งบริษัทก็เล็งเห็นถึงแนวโน้มดังกล่าว จึงทำให้ในช่วงที่ผ่านมา บริษัทให้ความสำคัญในการเพิ่มประสิทธิภาพในการจัดหาและรวบรวมกะลาปาล์มทั้งในประเทศและต่างประเทศ รวมถึงบุกตลาดการจำหน่ายกะลาปาล์มเพิ่มขึ้นจากเดิมที่เน้นจำหน่ายเฉพาะผลิตภัณฑ์กลุ่มซี้กบและซี้เลื่อย ดังจะเห็นได้จากสัดส่วนรายได้จากการจำหน่ายสินค้าแต่ละประเภทดังที่กล่าวมาแล้วข้างต้น

ในปี 2562 ผลิตภัณฑ์ชีวมวลอัดแท่งคิดเป็นสัดส่วนร้อยละ 11.89 ของรายได้รวม ลดลงจากปี 2561 ที่ร้อยละ 24.39 ของรายได้รวม ลดลงเนื่องจากสถานการณ์ตลาดชีวมวลในต่างประเทศประสบปัญหาความต้องการลดลงในกลุ่มประเทศลูกค้าเป้าหมาย ในขณะที่ผลิตภัณฑ์กลุ่มไม้สับและส่วนอื่นๆ ของไม้ โดยเฉพาะไม้สับมีสัดส่วนต่อรายได้รวมเพิ่มขึ้นจากร้อยละ 13.81 ในปี 2561 สู่ร้อยละ 25.03 เติบโตจากปริมาณการส่งออกไม้และไม้สับไปยังต่างประเทศ

ในปี 2563 ผลิตภัณฑ์กลุ่มไม้สับและส่วนอื่นๆ ของไม้ โดยเฉพาะไม้สับมีสัดส่วนต่อรายได้รวมเพิ่มขึ้นจากร้อยละ 25.03 ในปี 2562 สู่ร้อยละ 31.56 เติบโตจากปริมาณการส่งออกไม้และไม้สับไปยังต่างประเทศ ในขณะที่ผลิตภัณฑ์ชีวมวลอัด

แท่งคิดเป็นส่วนร้อยละ 5.21 ของรายได้รวม ลดลงจากปี 2562 ที่ร้อยละ 11.89 ของรายได้รวม ลดลงเนื่องจากสถานการณ์ตลาดชีวมวลในต่างประเทศประสบปัญหาความต้องการลดลงในกลุ่มประเทศลูกค้าเป้าหมาย

## (2) รายได้จากการให้บริการขนส่ง

ปัจจัยสำคัญในการดำเนินธุรกิจจัดหาและจำหน่ายเชื้อเพลิงชีวมวลของบริษัท นอกจากเรื่องของแหล่งผลิตสินค้าแล้ว การบริหารการขนส่งสินค้าก็นับเป็นสิ่งสำคัญอันจะทำให้การดำเนินธุรกิจเกิดประสิทธิภาพสูงสุด บริษัทได้จัดตั้งบริษัทย่อยคือ STP ขึ้นมาเพื่อดำเนินการขนส่งสินค้าให้บริษัทและบริษัทย่อยเป็นหลัก และหากมีกำลังการให้บริการเหลือในบางช่วงเวลา STP จะให้บริการขนส่งกับบริษัทที่เกี่ยวข้องกันและบริษัทอื่น โดยมีการวางแผนการขนส่งเพื่อให้มีการใช้รถให้มีประสิทธิภาพสูงสุด รายได้จากการให้บริการซึ่งเป็นการให้บริการขนส่งกับบริษัทที่เกี่ยวข้องกันและบริษัทอื่นเพิ่มขึ้นจากปี 2562 ที่ 9.13 ล้านบาท เป็น 13.31 ล้านบาท ในปี 2563 หรือเพิ่มขึ้น 4.18 ล้านบาท จากบริษัทมีการให้บริการขนส่งแก่บริษัทที่เกี่ยวข้องกันและบริษัทเพิ่มขึ้น

## (3) รายได้อื่น

รายได้อื่นของบริษัทในปี 2562 และ 2563 มีจำนวน 8.33 ล้านบาท และ 15.48 ล้านบาท ตามลำดับ ซึ่งรายได้อื่นประกอบด้วย 1) กำไรจากอัตราแลกเปลี่ยนเงินตราต่างประเทศและตราสารอนุพันธ์ทางการเงินรวม ในปี 2562 และ 2563 มีจำนวน 2.13 ล้านบาท และ 4.04 ล้านบาท ตามลำดับ

2) ในปี 2563 บริษัทได้รับหนี้สูญได้รับคืน เป็นรายได้อื่นจำนวน 5.3 ล้านบาท

3) รายได้จากการให้บริการขนส่งงานนอก จำนวน 2.9 ล้านบาท

## ต้นทุนขายสินค้าและการให้บริการ และกำไรขั้นต้น

### (1) ต้นทุนขายสินค้า และกำไรขั้นต้น

ต้นทุนขายสินค้าของบริษัทในปี 2562 และปี 2563 มีจำนวน 1,051.22 ล้านบาท และ 1,256.69 ล้านบาท ตามลำดับ ซึ่งต้นทุนขายสินค้าของปี 2563 เพิ่มขึ้นจากปี 2562 จำนวน 205.47 ล้านบาท หรือคิดเป็นร้อยละ 19.54 โดยการเพิ่มขึ้นสัมพันธ์กับยอดขายที่เพิ่ม ในขณะที่ปีก่อนมุ่งเน้นการขนส่งทางตรง ทำให้บริษัทมีต้นทุนการเก็บรักษาในคลังสินค้าลดลง ในขณะที่อัตรากำไรขั้นต้นของบริษัทในปี 2562 และปี 2563 เท่ากับร้อยละ 20.03 และร้อยละ 18.18 ซึ่งบริษัทอัตรากำไรขั้นต้นลดลงจากปีก่อน เนื่องจากในปี 2563 เน้นการเก็บสินค้าเขาดัง เพื่อควบคุมคุณภาพคลัง ในช่วงสินค้าจะลาปาล์มขาดแคลนทั้งผลผลิตภายในประเทศ และปัญหาการนำเข้าสินค้า ในระหว่างปี 2563 เป็นผลให้อัตรากำไรขั้นต้นลดลง

### (2) ต้นทุนการให้บริการ และกำไรขั้นต้น

บริษัทมีต้นทุนการให้บริการขนส่งจำนวน 7.39 ล้านบาท และ 10.23 ล้านบาท ในปี 2562 และปี 2563 ตามลำดับ เพิ่มขึ้นร้อยละ 38.43 สอดคล้องกับรายได้จากการให้บริการขนส่งเพิ่มขึ้นตามปริมาณการให้บริการขนส่ง ซึ่งคิดเป็นอัตรากำไรขั้นต้นร้อยละ 19.06 และร้อยละ 23.12 ตามลำดับ จากบริษัทไม่มีนโยบายขยายรถบรรทุกขนส่งของบริษัทเอง เน้นการใช้เครือข่ายรถร่วม ช่วงที่ผ่านมามีบริษัทจึงมีการขยายรถบรรทุกขนส่งที่อายุการใช้งานนานมากออก เพื่อให้การบริหารจัดการขนส่งมีประสิทธิภาพขึ้น เพื่อให้บริการขนส่งแก่บริษัทที่เกี่ยวข้องกันและบริษัทอื่น เพื่อให้เกิดประสิทธิภาพในการดำเนินงาน

## ต้นทุนในการจัดจำหน่ายและค่าใช้จ่ายในการบริหาร

### (1) ต้นทุนในการจัดจำหน่าย

ต้นทุนในการจัดจำหน่าย ในปี 2562 และ 2563 บริษัทมีต้นทุนในการจัดจำหน่าย อยู่ที่ 195.69 ล้านบาท และ 194.23 ล้านบาท โดยในปี 2563 ต้นทุนในการจัดจำหน่าย ลดลงเล็กน้อยเมื่อเทียบกับปี 2562 ค่าขนส่งสินค้าส่วนใหญ่เป็นออกจากคลังทำให้ค่าใช้จ่ายในการขนส่งสินค้าเพื่อขายต่ำกว่า ในขณะที่ช่วง 2562 บริษัทเน้นกลยุทธ์การขายแบบส่งตรง (Direct shipment) ทำให้ค่าใช้จ่ายในการจัดจำหน่ายสูง

### (2) ค่าใช้จ่ายในการบริหาร

ค่าใช้จ่ายในการบริหาร ในปี 2562 และ 2563 บริษัทมีค่าใช้จ่ายในการบริหารอยู่ที่ 88.85 ล้านบาท และ 67.75 ล้านบาท คิดเป็นสัดส่วน ร้อยละ 6.67 และร้อยละ 4.33 ของรายได้รวม ตามลำดับ โดยในปี 2563 ค่าใช้จ่ายในการบริหารลดลงร้อยละ 23.75 เมื่อเปรียบเทียบกับปี 2562 เนื่องจากในปี 2562 มีการตั้งสำรองหนี้สงสัยจะสูญ และการตั้งสำรองสินค้าคงเหลือ

ทั้งนี้ ค่าใช้จ่ายในการบริหารส่วนใหญ่ประกอบด้วย ค่าตอบแทนพนักงาน ซึ่งคิดเป็นสัดส่วนมากกว่าร้อยละ 50 ของค่าใช้จ่ายในการบริหาร รองลงมาคือ ค่าเช่าและบริการ ซึ่งรวมถึงค่าเช่าทรัพย์สินในการดำเนินงาน เช่นค่าเช่าสำนักงาน เป็นต้น ค่าบริการ เช่นค่าบริการวิชาชีพ ค่าที่ปรึกษา ค่าบริการตรวจสอบภายใน ค่าตรวจสอบและสอบทานรายงานทางการเงิน และค่าอบรม/สัมมนา เป็นต้น ลำดับถัดมาจะเป็นค่าใช้จ่ายในการเดินทาง ค่าเสื่อมราคาและค่าตัดจำหน่าย เป็นต้น นอกจากนี้ ค่าใช้จ่ายในการบริหารยังประกอบด้วยค่าใช้จ่ายไม่ปกติ เช่น ค่าเพื่อการปรับลดมูลค่าสินค้า ค่าสำรอง/ตัดจำหน่ายสินค้าไหม้ ค่าสำรองหนี้สงสัยจะสูญ และหนี้สูญ และค่าใช้จ่ายอื่นๆ เช่น ขาดทุนจากอัตราแลกเปลี่ยนเงินตราต่างประเทศและตราสารอนุพันธ์ทางการเงิน เป็นต้น

### ต้นทุนทางการเงิน

บริษัทมีต้นทุนทางการเงินจำนวน 12.69 ล้านบาท และ 11.88 ล้านบาท ในปี 2562 และปี 2563 ตามลำดับ คิดเป็นสัดส่วน ร้อยละ 0.95 และร้อยละ 0.76 ของรายได้รวม ตามลำดับ ต้นทุนทางการเงินลดลงเล็กน้อย จากการบริหารการหมุนเงินสดให้มีสภาพคล่องดีขึ้น

### ภาษีเงินได้นิติบุคคล

ในปี 2562 และปี 2563 บริษัทมีรายได้ภาษีเงินได้จำนวน 1.51 ล้านบาท และมีค่าใช้จ่ายภาษีเงินได้ 5.97 ล้านบาท ตามลำดับ เนื่องจากบริษัทมีผลกำไรจากการดำเนินงาน

### กำไร (ขาดทุน) สุทธิ

ในปี 2563 บริษัทมีผลกำไรส่วนที่เป็นของบริษัทใหญ่อยู่ที่ 18.60 ล้านบาท เพิ่มขึ้นเมื่อเทียบกับปี 2562 ซึ่งมีผลขาดทุนอยู่ที่ 15.66 ล้านบาท

## การวิเคราะห์ฐานะทางการเงิน

## สินทรัพย์

งบแสดงฐานะการเงิน  หน่วย: ล้านบาท	ณ วันที่ 31 ธันวาคม						2562-2561 เปลี่ยนแปลง (ร้อยละ)	2563-2562 เปลี่ยนแปลง (ร้อยละ)
	ปี 2561		ปี 2562		ปี 2563			
	จำนวน	ร้อยละ	จำนวน	ร้อยละ	จำนวน	ร้อยละ		
<b>สินทรัพย์</b>								
สินทรัพย์หมุนเวียน								
เงินสดและรายการเทียบเท่าเงินสด	25.06	3.87	27.45	3.84	51.23	5.74	9.53	86.63
ลูกหนี้การค้าและลูกหนี้อื่น	131.03	20.23	158.30	22.14	208.60	23.36	20.81	31.78
สินค้าคงเหลือ	139.24	21.50	153.51	21.47	202.17	22.64	10.25	31.70
เงินจ่ายล่วงหน้าค่าสินค้า	21.39	3.30	4.22	0.59	4.34	0.49	(80.27)	2.84
สินทรัพย์หมุนเวียนอื่น	11.03	1.70	14.92	2.09	4.21	0.47	35.30	(71.79)
<b>รวมสินทรัพย์หมุนเวียน</b>	<b>327.75</b>	<b>50.61</b>	<b>358.40</b>	<b>50.13</b>	<b>470.55</b>	<b>52.69</b>	<b>9.35</b>	<b>31.29</b>
สินทรัพย์ไม่หมุนเวียน								
เงินฝากสถาบันการเงินที่มีภาระค้ำประกัน	10.00	1.54	40.00	5.59	40.00	4.48	300.00	0.00
เงินจ่ายล่วงหน้าค่าสินค้า	-	-	9.69	1.36	11.39	1.28	100.00	17.54
ที่ดิน อาคารและอุปกรณ์และสินทรัพย์สิทธิการใช้	279.55	43.16	273.70	38.28	345.96	38.74	(2.09)	26.40
โปรแกรมคอมพิวเตอร์	1.93	0.30	1.25	0.17	0.67	0.08	(35.39)	(46.27)
สินทรัพย์ภาษีเงินได้รอตัดบัญชี	19.44	3.00	28.17	3.94	23.73	2.66	44.89	(15.75)
สินทรัพย์ไม่หมุนเวียนอื่น	8.97	1.39	3.76	0.53	0.69	0.08	(58.10)	(81.64)
<b>รวมสินทรัพย์ไม่หมุนเวียน</b>	<b>319.89</b>	<b>49.39</b>	<b>356.56</b>	<b>49.87</b>	<b>422.44</b>	<b>47.31</b>	<b>11.46</b>	<b>18.48</b>
<b>รวมสินทรัพย์</b>	<b>647.64</b>	<b>100.00</b>	<b>714.96</b>	<b>100.00</b>	<b>892.99</b>	<b>100.00</b>	<b>10.39</b>	<b>24.90</b>

สินทรัพย์รวมของบริษัท ณ วันที่ 31 ธันวาคม 2562 และ 2563 มีจำนวน 714.96 ล้านบาท และ 892.99 ล้านบาท ตามลำดับ โดยสินทรัพย์หลักของบริษัทประกอบด้วยลูกหนี้การค้าและลูกหนี้อื่น สินค้าคงเหลือ และที่ดิน อาคารและอุปกรณ์ ณ วันที่ 31 ธันวาคม 2563 สินทรัพย์รวมของบริษัทเพิ่มขึ้นจากปี 2562 จำนวน 178.03 ล้านบาท หรือคิดเป็นร้อยละ 24.90 เนื่องจากการเพิ่มขึ้นของลูกหนี้การค้าและลูกหนี้อื่น และสินค้าคงเหลือเป็นหลัก



องค์ประกอบของสินทรัพย์ที่สำคัญของบริษัทมีดังต่อไปนี้

### (1) ลูกหนี้การค้าและลูกหนี้อื่น

ลูกหนี้การค้าและลูกหนี้อื่นของบริษัท ณ สิ้นปี 2562 และ 2563 เท่ากับ 158.30 ล้านบาท และ 208.60 ล้านบาท ตามลำดับ หรือคิดเป็นร้อยละ 22.14 และร้อยละ 23.36 ของสินทรัพย์รวมของบริษัท ตามลำดับ โดยมีลูกหนี้อื่นในสัดส่วนไม่ถึงร้อยละ 1 ของสินทรัพย์รวม ที่เหลือเป็นลูกหนี้การค้า

ณ สิ้นปี 2563 ลูกหนี้การค้าของบริษัทอยู่ที่ 201.70 ล้านบาท เพิ่มขึ้น 52.25 ล้านบาท จากจำนวน 149.46 ล้านบาท ณ สิ้นปี 2562 เพิ่มขึ้นร้อยละ 31.32 เนื่องจากในปี 2563 มียอดขายเพิ่มขึ้นมากในช่วงไตรมาสสุดท้ายของปี อีกทั้งครบกำหนดชำระช่วงหยุดยาว จึงทำให้ลูกหนี้การค้าและลูกหนี้อื่น (ก่อนหักค่าเผื่อนี้สงสัยจะสูญ) สูงขึ้น ดังจะเห็นได้จากลูกหนี้การค้า ณ สิ้นปี 2563 ยอดที่เพิ่มขึ้นส่วนใหญ่จะเป็นลูกหนี้ที่ค้างชำระเกินกว่ากำหนดไม่เกินกว่า 3 เดือน

ลูกหนี้การค้าของบริษัท ประกอบด้วย ลูกหนี้การค้าในส่วนของการที่เกี่ยวข้องกันและกิจการอื่น โดยรายละเอียดของลูกหนี้การค้าแบ่งตามอายุหนี้ที่ค้างชำระสามารถแสดงได้ดังนี้

ลูกหนี้การค้าและลูกหนี้อื่น	ณ วันที่ 31 ธันวาคม						2562-2561 เปลี่ยนแปลง (ร้อยละ)	2563-2562 เปลี่ยนแปลง (ร้อยละ)
	2561		2562		2563			
	ล้านบาท	ร้อยละ	ล้านบาท	ร้อยละ	ล้านบาท	ร้อยละ		
ตัวเงินรับ	6.30	4.81	7.10	4.48	9.94	4.77	12.70	40.00
ลูกหนี้การค้า								
แยกตามอายุลูกหนี้ที่ค้างชำระได้ดังนี้								
ยังไม่ถึงกำหนดชำระ	82.64	63.07	100.92	63.75	97.01	46.51	22.12	(3.87)
เกินกำหนดชำระไม่เกิน 3 เดือน	33.51	25.58	42.52	26.86	93.69	44.92		120.34
เกินกำหนดชำระ 3 เดือน แต่ไม่เกิน 6 เดือน	4.48	3.42	0.43	0.27	1.08	0.52	(90.40)	151.16
เกินกำหนดชำระ 6 เดือน แต่ไม่เกิน 12 เดือน	1.01	0.77	3.55	2.24	0.13	0.06	251.49	(96.34)
เกินกำหนดชำระมากกว่า 12 เดือน	0.70	0.53	2.48	1.57	4.32	2.07	254.29	74.19
รวมลูกหนี้การค้า	128.64	98.17	157.00	99.18	206.17	98.84	22.05	31.32
หัก ค่าเผื่อนี้สงสัยจะสูญ	(1.70)	(1.30)	(7.54)	(4.76)	(4.46)	(2.14)	343.53	(40.85)
ลูกหนี้การค้า – สุทธิ	126.94	96.87	149.46	94.41	201.70	96.70	17.74	34.96
ลูกหนี้อื่น	4.10	3.13	8.84	5.59	6.89	3.30	115.61	(22.06)
รวมลูกหนี้การค้าและลูกหนี้อื่น	131.03	100.00	158.30	100.00	208.60	100.00	20.81	31.78

ณ สิ้นปี 2563 ค่าเผื่อนี้สงสัยจะสูญของบริษัทลดลงเป็น 4.46 ล้านบาท จากจำนวน 7.54 ล้านบาท ณ สิ้นปี 2562 หรือลดลง 3.08 ล้านบาท ทั้งนี้ บริษัทพิจารณาการด้อยค่าของลูกหนี้การค้าตามวิธีการอย่างง่าย (Simplified Approach) โดยใช้ข้อมูลผลขาดทุนด้านเครดิตในอดีตในการประมาณการผลขาดทุนที่คาดว่าจะเกิดขึ้น และในปี 2563 ไม่นำข้อมูลที่มีการคาดการณ์ในอนาคต (Forward – looking information) เกี่ยวกับสถานการณ์ COVID-19 ที่ยังมีความไม่แน่นอนมาพิจารณา

และพิจารณาร่วมกับนโยบายในการตั้งค่าเผื่อนี้สงสัยจะสูญ ดังนี้

- ลูกหนี้ค้างชำระน้อยกว่า 180 วัน ไม่ตั้งค่าเผื่อนี้สงสัยจะสูญ
- ลูกหนี้ค้างชำระเกิน 181 – 360 วัน ตั้งค่าเผื่อนี้สงสัยจะสูญในอัตราร้อยละ 50
- ลูกหนี้ค้างชำระเกินกว่า 360 วัน ตั้งค่าเผื่อนี้สงสัยจะสูญในอัตราร้อยละ 100

นโยบายการตั้งค่าเผื่อนี้สงสัยจะสูญข้างต้น บริษัทได้พิจารณาจากประวัติการชำระหนี้ของลูกหนี้ที่ผ่านมาโดยเห็นว่ามีความเพียงพอต่อการบริหารจัดการลูกหนี้ของบริษัท อย่างไรก็ตาม การพิจารณาค่าเผื่อนี้สงสัยจะสูญจะใช้ข้อมูลประกอบอื่นๆ ร่วมด้วย โดยหากไม่ได้มีการตั้งค่าเผื่อตามนโยบายดังกล่าวจะต้องมีเหตุผลประกอบการพิจารณา โดยผ่านความเห็นจากผู้บริหารสูงสุดด้านบริหารการเงินและได้รับอนุมัติจากกรรมการผู้จัดการ ทั้งนี้ บริษัทจะมีการสอบทานการตั้งค่าเผื่อนี้สงสัยจะสูญอย่างน้อยไตรมาสละ 1 ครั้ง นอกจากนี้ บริษัทยังพิจารณาความเพียงพอของการตั้งค่าเผื่อนี้สงสัยจะสูญเป็นการเฉพาะเจาะจงสำหรับลูกหนี้แต่ละราย ซึ่งพิจารณาจากฐานะการเงิน ประวัติการชำระเงินในอดีต ปริมาณหนี้คงค้างเทียบกับความสามารถในการชำระหนี้ของลูกหนี้ และปัจจัยอื่นๆ ที่เกี่ยวข้อง อย่างไรก็ตาม ลูกหนี้ที่เคยมีประวัติการชำระไม่ดี ค้างชำระเป็นเวลานาน หรือมีปัญหาเรื่องฐานะการเงิน บริษัทจะควบคุมดูแลลูกหนี้ดังกล่าวเป็นพิเศษ และจะพิจารณาตั้งค่าเผื่อนี้สงสัยจะสูญเป็นรายๆ ไป

#### - ลูกหนี้อื่น

ลูกหนี้อื่นคือลูกหนี้ที่เกิดจากค่าใช้จ่ายในการดำเนินงานจ่ายล่วงหน้าและตัดจ่ายตามระยะเวลาของค่าใช้จ่ายที่เกิดขึ้น เงินทดรองจ่ายพนักงาน ลูกหนี้เงินให้กู้ยืมแก่พนักงาน เป็นต้น โดย ณ สิ้นปี 2563 บริษัทมียอดลูกหนี้อื่นจำนวน 8.84 ล้านบาท เพิ่มขึ้นจากปี 2562 จำนวน 6.89 ล้านบาท ทั้งนี้ ลูกหนี้อื่นของบริษัทโดยปกติจะเป็นสัดส่วนไม่ถึงร้อยละ 1 ของสินทรัพย์รวม

## (2) สินค้าคงเหลือ

ณ สิ้นปี 2562 และ 2563 บริษัทมียอดสินค้าคงเหลือสุทธิ (หลังหักค่าเผื่อมูลค่าสินค้าลดลง) จำนวน 153.51 ล้านบาท และ 202.17 ล้านบาท หรือคิดเป็นร้อยละ 21.47 และร้อยละ 22.64 ของสินทรัพย์รวม ตามลำดับ โดยปี 2563 มียอดสินค้าคงเหลือสุทธิเพิ่มขึ้นจากปี 2562 จำนวน 48.66 ล้านบาท หรือคิดเป็นร้อยละ 31.70 โดยสินค้าคงเหลือเพิ่มขึ้นจากการกักตุนสินค้าประเภทกะลาปาล์ม ในช่วงที่สินค้ามีราคาต่ำเนื่องจากนอกฤดูผลผลิต และนำเข้าสินค้าในช่วงสิ้นปีอย่างไรก็ตาม บริษัทยังคงมีนโยบายบริหารสินค้าคงเหลือให้อยู่ในระดับที่เหมาะสม

## (3) เงินจ่ายล่วงหน้าค่าสินค้า

การจัดซื้อสินค้าส่วนใหญ่ของบริษัทจะมีเงื่อนไขการชำระเงินแบบจ่ายเงินค่าสินค้าล่วงหน้าในจำนวนที่กำหนดไว้ในสัญญา โดยส่วนใหญ่จะเป็นลักษณะของการโอนเงินให้กับผู้ผลิตสินค้าล่วงหน้าเป็นค่าสินค้าจำนวนหนึ่ง และเมื่อได้รับสินค้าจะนำมูลค่าของสินค้าที่ได้รับไปตัดยอดเงินจ่ายล่วงหน้า จนกว่าเงินที่จ่ายล่วงหน้าจะลดลงต่ำกว่ายอดเงินที่ตกลงกันไว้ บริษัทก็จะทำการโอนเงินจ่ายล่วงหน้ากลับไปให้ผู้ผลิตสินค้าให้เต็มยอดเงินจ่ายล่วงหน้าที่กำหนดไว้ในสัญญาซื้อขายสินค้า ทั้งนี้ จำนวนเงินจ่ายล่วงหน้าค่าสินค้าสำหรับผู้ผลิตสินค้าแต่ละรายจะขึ้นอยู่กับปริมาณสินค้าที่ผู้จำหน่ายมีข้อตกลงที่จะขายให้กับบริษัท การดำเนินนโยบายจ่ายชำระค่าสินค้าล่วงหน้านี้เป็นลักษณะทั่วไปสำหรับธุรกิจจัดหาและจำหน่ายเชื้อเพลิงชีวมวล ซึ่งเป็นไปเพื่อประกันว่าผู้ผลิตสินค้าจะขายสินค้าที่ผู้ผลิตผลิตได้ให้แก่บริษัทตามจำนวนที่ได้มีการทำข้อตกลงกันไว้ ทั้งนี้ บริษัทได้จัดให้มีคณะกรรมการพิจารณาวงเงินเครดิตทั้งสำหรับลูกหนี้การค้าและเงินล่วงหน้าค่าสินค้า เพื่อพิจารณา

กลับกรองข้อมูลของคู่ค้าที่มีข้อตกลงให้บริษัทจ่ายเงินล่วงหน้าค่าสินค้า อาทิเช่น ข้อมูลการจดทะเบียนของคู่ค้าและข้อมูลด้านการเงินรวมถึงข้อมูลธุรกิจอื่น ๆ เป็นต้น ทั้งนี้ คณะอนุกรรมการดังกล่าวนี้จะต้องมีผู้บริหารสูงสุดด้านการบริหารการเงินเป็นผู้พิจารณาและให้ความเห็นด้วยทุกครั้ง โดยบริษัทจะจ่ายเงินล่วงหน้าค่าสินค้าให้แก่คู่ค้าหลังจากได้รับการอนุมัติจากคณะอนุกรรมการดังกล่าวภายใต้วงเงินที่อนุมัติแล้วเท่านั้น นอกจากนี้ บริษัทได้บริหารความเสี่ยงจากการจ่ายเงินล่วงหน้าโดยลดวงเงินจ่ายล่วงหน้าลงให้เหลือเท่าที่จำเป็นตามศักยภาพของคู่ค้าอย่างเหมาะสมด้วย และปรับเปลี่ยนจากการซื้อผ่านคู่ค้าในประเทศอินโดนีเซียและมาเลเซียที่ต้องจ่ายเงินล่วงหน้าจากปริมาณการสั่งซื้อคราวละมาก ๆ เป็นการซื้อตรงจากผู้ผลิตหรือผ่านผู้จัดจำหน่ายรายย่อยที่ละปริมาณน้อย ๆ โดยบริษัทย่อยของบริษัททั้งในประเทศอินโดนีเซียและมาเลเซีย ซึ่งเมื่อได้รับสินค้าเข้าคลังสินค้าของบริษัทย่อยดังกล่าวครบจำนวนที่จ่ายเงินล่วงหน้าแล้ว บริษัทจึงทำการจ่ายเงินล่วงหน้ากลับไปให้ผู้ขายตามสัญญาซื้อขายสินค้าถัดไปตามลำดับ

ณ สิ้นปี 2562 และ 2563 บริษัทมียอดเงินจ่ายล่วงหน้าค่าสินค้าจำนวน 13.92 ล้านบาท และ 15.73 ล้านบาท หรือคิดเป็นร้อยละ 1.94 และร้อยละ 1.7 ของสินทรัพย์รวม ตามลำดับ อย่างไรก็ตามบริษัทมีแนวนโยบายที่จะรักษาระดับสินค้าคงเหลือให้อยู่ในระดับที่เหมาะสม จึงต้องมีคู่ค้าธุรกิจที่จะทำให้มั่นใจได้ว่าจะมีสินค้าเพียงพอต่อความต้องการของลูกค้า

#### (4) ที่ดิน อาคารและอุปกรณ์ และสินทรัพย์สิทธิการใช้

ด้วยลักษณะการประกอบธุรกิจจัดหาและจำหน่ายเชื้อเพลิงชีวมวลของบริษัท ปัจจัยสำคัญที่ทำให้บริษัทสามารถดำเนินธุรกิจได้อย่างต่อเนื่องมาจนถึงปัจจุบัน คือการที่บริษัทสามารถจัดหาและรวบรวมสินค้าจากแหล่งต่างๆ เพื่อจำหน่ายให้กับลูกค้าได้ตลอดทั้งปี และส่งสินค้าได้ตามคุณภาพที่ลูกค้าต้องการภายในเวลาที่กำหนด ซึ่งการที่บริษัทจะสามารถดำเนินการดังกล่าวได้ บริษัทจำเป็นต้องมีการลงทุนในคลังสินค้าเพื่อใช้ในการจัดเก็บและรักษาคุณภาพสินค้าให้เพียงพอต่อการจำหน่ายในช่วงที่สินค้าขาดแคลน และมีการลงทุนในกองรถที่ใช้ในการขนส่งสินค้าในขนาดที่บริษัทยังสามารถบริหารจัดการได้อย่างมีประสิทธิภาพ นอกจากนี้ บริษัทได้มีการลงทุนในโรงงานผลิตไม้สับ ชีวมวลอัดแท่ง เครื่องบดไม้ เพื่อเป็นเจ้าของปัจจัยผลิตชีวมวล โดยทั้งนี้ ณ สิ้นปี 2562 และปี 2563 บริษัทมีที่ดิน อาคารและอุปกรณ์ (สุทธิ) และสินทรัพย์สิทธิการใช้ จำนวน 273.70 ล้านบาท และ 345.96 ล้านบาท ตามลำดับ หรือคิดเป็นร้อยละ 38.28 และร้อยละ 38.74 ของสินทรัพย์รวม ตามลำดับ โดยในปี 2563 ส่วนประกอบของที่ดิน อาคาร และอุปกรณ์ประกอบด้วย ที่ดิน และส่วนปรับปรุงที่ดิน จำนวน 219.74 ล้านบาท อาคารสิ่งปลูกสร้างและส่วนปรับปรุง 37.67 ล้านบาท เครื่องจักรและอุปกรณ์ จำนวน 10.72 ล้านบาท เครื่องตกแต่ง ติดตั้งและอุปกรณ์สำนักงาน 1.68 ล้านบาท ยานพาหนะ จำนวน 3.62 ล้านบาท สินทรัพย์ระหว่างติดตั้ง จำนวน 16.48 ล้านบาท สินทรัพย์สิทธิการใช้-ที่ดิน จำนวน 2.85 ล้านบาท และสินทรัพย์สิทธิการใช้-ยานพาหนะ จำนวน 26.95 ล้านบาท

ในปี 2563 สินทรัพย์สุทธิเพิ่มขึ้น 72.26 ล้านบาทเมื่อเทียบกับปี 2562 เนื่องจากลงทุนในที่ดิน และคลังสินค้าระยะของเครื่องจักรผลิตชีวมวลอัดแท่ง และรถบรรทุกเพื่อขนส่ง

**หนี้สิน**

งบแสดงฐานะการเงิน  หน่วย: ล้านบาท	ณ วันที่ 31 ธันวาคม						2562-2561 เปลี่ยนแปลง (ร้อยละ)	2563-2562 เปลี่ยนแปลง (ร้อยละ)
	ปี 2561		ปี 2562		ปี 2563			
	จำนวน	ร้อยละ	จำนวน	ร้อยละ	จำนวน	ร้อยละ		
หนี้สินและส่วนของผู้ถือหุ้น								
หนี้สินหมุนเวียน								
เงินเบิกเกินบัญชีและเงินกู้ยืมระยะสั้น จากสถาบันการเงิน	353.13	54.53	354.83	49.63	436.35	48.86	0.48	22.97
เจ้าหนี้การค้าและเจ้าหนี้อื่น	46.04	7.11	34.44	4.82	82.05	9.19	(25.20)	138.26
ส่วนของหนี้สินที่ถึงกำหนดชำระ ภายในหนึ่งปี								
หนี้สินตามสัญญาเช่าทางการเงิน	2.03	0.31	1.63	0.23	6.79	0.76	(19.94)	317.80
เงินกู้ยืมระยะยาว	0.00	0.00	14.93	2.09	20.65	2.31	100.00	38.33
ภาษีเงินได้ค้างจ่าย	1.12	0.17	3.93	0.55	0.57	0.06	250.81	(85.49)
เงินปันผลค้างจ่าย								
ค่าใช้จ่ายค้างจ่ายและหนี้สินหมุนเวียน อื่น	2.48	0.38	3.69	0.52	4.92	0.55	48.97	33.12
รวมหนี้สินหมุนเวียน	404.80	62.50	413.44	57.83	551.33	61.74	2.14	33.35
หนี้สินไม่หมุนเวียน		0.00		0.00		.00		
หนี้สินระยะยาว	0.00	0.00	78.86	11.03	88.21	9.88	100.00	11.86
หนี้สินตามสัญญาเช่าทางการเงิน	1.14	0.18	4.25	0.59	19.23	2.15	273.09	352.12
หนี้สินภาษีเงินได้รอตัดบัญชี								
หนี้สินผลประโยชน์ของพนักงานหลัง ออกจากงาน	2.26	0.35	4.61	0.65	4.66	0.52	104.13	1.01
รวมหนี้สินไม่หมุนเวียน	3.40	0.52	87.72	12.27	112.10	12.55	2,480.13	27.79
รวมหนี้สิน	408.20	63.03	501.17	70.10	663.43	74.29	22.78	32.38

หนี้สินรวมของบริษัท ณ วันที่ 31 ธันวาคม 2562 และ 2563 มีจำนวน 501.17 บาท และ 663.43 ล้านบาท ตามลำดับ เพิ่มขึ้น 162.26 ล้านบาท หรือ 32.38% โดยหนี้สินหลักของบริษัทประกอบด้วยเงินเบิกเกินบัญชีและเงินกู้ยืมระยะสั้นจากสถาบันการเงิน เจ้าหนี้การค้าและเจ้าหนี้อื่น และหนี้สินระยะยาว

องค์ประกอบของหนี้สินที่สำคัญของบริษัทมีดังต่อไปนี้

### (1) เงินเบิกเกินบัญชีและเงินกู้ยืมระยะสั้นจากสถาบันการเงิน

เงินเบิกเกินบัญชีและเงินกู้ยืมระยะสั้นจากสถาบันการเงินถือเป็นเงินทุนหลักที่ใช้ในการดำเนินธุรกิจของบริษัท โดยเงินกู้ยืมระยะสั้นจากสถาบันการเงินประกอบด้วยตั๋วสัญญาใช้เงิน (Promissory Note, "P/N") สิ้นเชื่อเพื่อการนำเข้าสินค้า (Trust Receipt, "T/R") และสินเชื่อเพื่อการส่งออก (Packing Credit, "P/C") โดย ณ สิ้นปี 2562 และปี 2563 บริษัทมียอดเงินเบิกเกินบัญชีและเงินกู้ยืมระยะสั้นจากสถาบันการเงินจำนวน 354.83 ล้านบาท และ 436.35 ล้านบาท ตามลำดับ หรือคิดเป็นร้อยละ 49.63 และร้อยละ 48.86 ของหนี้สินรวมและส่วนของผู้ถือหุ้น ตามลำดับ

### (2) เจ้าหนี้การค้าและเจ้าหนี้อื่น

เจ้าหนี้การค้าและเจ้าหนี้อื่นของบริษัท ณ สิ้นปี 2562 และ 2563 เท่ากับ 34.44 ล้านบาท และ 82.05 ล้านบาท ตามลำดับ หรือคิดเป็นร้อยละ 4.82 และร้อยละ 9.19 ของหนี้สินรวมและส่วนของผู้ถือหุ้นของบริษัท ตามลำดับ

เจ้าหนี้การค้าและลูกหนี้อื่น	ณ วันที่ 31 ธันวาคม						2562-2561	2563-2562
	2561		2562		2563		เปลี่ยนแปลง (ร้อยละ)	เปลี่ยนแปลง (ร้อยละ)
	ล้านบาท	ร้อยละ	ล้านบาท	ร้อยละ	ล้านบาท	ร้อยละ		
เจ้าหนี้การค้า	21.81	0.47	13.04	0.38	67.62	0.82	(40.21)	(40.19)
เจ้าหนี้อื่น	24.22	0.53	21.40	0.62	14.43	0.18	11.64	33.46
รวม	46.03	100.00	34.44	100.00	82.05	100.00	(25.18)	138.24

#### - เจ้าหนี้การค้า

บริษัทมีเจ้าหนี้การค้าจำนวน 13.04 ล้านบาท และ 67.62 ล้านบาท ณ สิ้นปี 2562 และปี 2563 ตามลำดับ โดยปกติบริษัทจะมีเจ้าหนี้การค้าในสัดส่วนที่ค่อนข้างต่ำเมื่อเทียบกับปริมาณการซื้อขายสินค้าในแต่ละปี ทั้งนี้ เนื่องจากผู้ผลิตสินค้าส่วนใหญ่จะมีข้อกำหนดให้บริษัทชำระเงินล่วงหน้าค่าสินค้า หรือหากยินยอมให้ชำระเงินหลังได้รับสินค้า ระยะเวลาเครดิตจะค่อนข้างสั้น แต่ปี 2563 เพิ่มขึ้นมากจากการนำเข้าสินค้าช่วงสิ้นปีทำให้มียอดคงค้างจำนวนเยอะ

#### - เจ้าหนี้อื่น

ประกอบด้วยค่าใช้จ่ายค้างจ่ายและเจ้าหนี้อื่น ส่วนใหญ่เกิดจากรายจ่ายเกี่ยวกับการดำเนินธุรกิจของบริษัท แต่ยังมีได้ชำระ อาทิเช่น โบนัสค้างจ่าย เจ้าหนี้กรมสรรพากร ค่าบริการตรวจสอบบัญชีค้างจ่าย ค่าบริการขนส่งค้างจ่าย ค่าเช่าที่ดินและอาคารค้างจ่าย และค่าบริการอื่นๆ ค้างจ่าย เป็นต้น

### (3) เงินกู้ยืมระยะยาว

เงินกู้ยืมระยะยาว ในปี 2563 เพิ่มขึ้นจำนวน 15.07 ล้านบาทจากในปี 2562 โดยในปี 2563 บริษัทมีกู้ยืมระยะเพิ่มขึ้นเพื่อการลงทุนในคลังสินค้า ที่ อำเภอตะพาน จังหวัดระยอง

**(4) หนี้สินตามสัญญาเช่าทางการเงิน**

หนี้สินตามสัญญาเช่าทางการเงินเป็นหนี้ที่เกิดจากการให้บริการสินเชื่อของสถาบันการเงินในการซื้ออสังหาริมทรัพย์และรถที่ใช้งานอื่นๆ ของบริษัท ณ สิ้นปี 2562 และปี 2563 บริษัทมียอดหนี้สินตามสัญญาเช่าทางการเงินจำนวน 5.87 ล้านบาท และ 39.88 ล้านบาท ตามลำดับ หรือคิดเป็นสัดส่วนร้อยละ 0.82 และร้อยละ 2.91 ของหนี้สินและส่วนของผู้ถือหุ้นตามลำดับ

**ส่วนของผู้ถือหุ้น**

งบแสดงฐานะการเงิน	ณ วันที่ 31 ธันวาคม						2562-2561	2563-2562
	2561		2562		2563		เปลี่ยนแปลง	เปลี่ยนแปลง
	ล้านบาท	ร้อยละ	ล้านบาท	ร้อยละ	ล้านบาท	ร้อยละ	(ร้อยละ)	(ร้อยละ)
<b>ส่วนของผู้ถือหุ้น</b>								
ทุนที่ออกและชำระแล้ว	150.00	23.16	150.00	20.98	150.00	16.80	0.00	0.00
ส่วนเกินมูลค่าหุ้น	90.51	13.97	90.51	12.66	90.51	10.14	0.00	0.00
ส่วนเกินทุนจากการรวมธุรกิจภายใต้การควบคุมเดียวกัน	2.48	0.38	2.48	0.35	2.48	0.28	0.11	0.11
กำไรสะสม								
จัดสรรเป็นสำรองตามกฎหมาย	6.10	0.94	6.10	0.85	6.10	0.68	0.00	0.00
ยังไม่ได้จัดสรร	4.30	0.66	(11.93)	(1.67)	3.36	0.38	(377.43)	(128.17)
องค์ประกอบอื่นของส่วนของผู้ถือหุ้น	(10.03)	(1.55)	(12.69)	(1.77)	(12.69)	(1.47)	26.50	3.64
<b>รวมส่วนของผู้ถือหุ้นเฉพาะส่วนบริษัทใหญ่</b>	<b>243.36</b>	<b>37.58</b>	<b>224.47</b>	<b>31.40</b>	<b>239.30</b>	<b>26.80</b>	<b>(7.76)</b>	<b>6.61</b>
ส่วนได้ส่วนเสียที่ไม่มีอำนาจควบคุม	(3.92)	(0.61)	(10.69)	(1.49)	(9.74)	(1.09)	172.58	(8.85)
<b>รวมส่วนของผู้ถือหุ้น</b>	<b>239.44</b>	<b>36.97</b>	<b>213.79</b>	<b>29.90</b>	<b>229.56</b>	<b>25.71</b>	<b>(10.71)</b>	<b>7.38</b>
<b>รวมหนี้สินและส่วนของผู้ถือหุ้น</b>	<b>647.64</b>	<b>100.00</b>	<b>714.96</b>	<b>100.00</b>	<b>892.99</b>	<b>100.00</b>	<b>10.39</b>	<b>24.90</b>

ส่วนของผู้ถือหุ้นของบริษัทเฉพาะส่วนของบริษัทใหญ่ ณ สิ้นปี 2562 และปี 2563 มีจำนวน 224.47 ล้านบาท และ 239.30 ล้านบาท ตามลำดับ หรือคิดเป็นร้อยละ 31.40 และร้อยละ 26.80 ของหนี้สินและส่วนของผู้ถือหุ้น ตามลำดับ ณ สิ้นปี 2563 ส่วนของผู้ถือหุ้นของบริษัทเพิ่มขึ้น จากการมีกำไรจากการดำเนินงาน

### การวิเคราะห์สภาพคล่อง

งบกระแสเงินสด	สำหรับปี สิ้นสุดวันที่ 31 ธันวาคม		
	2561	2562	2563
เงินสดสุทธิได้มาจาก (ใช้ไปใน) กิจกรรมดำเนินงาน	133.18	(42.17)	12.36
เงินสดสุทธิใช้ไปในกิจกรรมลงทุน	(36.48)	(36.48)	(66.23)
เงินสดสุทธิได้มาจาก (ใช้ไปใน) กิจกรรมจัดหาเงิน	(121.40)	81.29	78.12
ผลกระทบจากอัตราแลกเปลี่ยนของเงินสดและรายการเทียบเท่าเงินสด	(0.01)	(0.04)	(0.00)
ผลกระทบจากการแปลงค่าทางการเงิน	(1.12)	(0.22)	(0.48)
เงินสดและรายการเทียบเท่าเงินสดเพิ่มขึ้น (ลดลง) สุทธิ	(10.83)	2.39	23.78
เงินสดและรายการเทียบเท่าเงินสด ณ วันต้นงวด	35.89	25.06	27.45
เงินสดและรายการเทียบเท่าเงินสด ณ วันสิ้นงวด	25.06	27.45	51.23

#### เงินสดสุทธิได้มาจาก (ใช้ไปใน) กิจกรรมดำเนินงาน

สำหรับปี 2562 บริษัทมีกระแสเงินสดลดลงจากผลขาดทุนก่อนภาษีเงินได้จำนวน 23.84 ล้านบาท และบริษัทมีกระแสเงินสดจ่ายจากกิจกรรมดำเนินงาน ประกอบด้วย รายการลูกหนี้การค้าและลูกหนี้อื่นๆ เพิ่มขึ้น 33.25 ล้านบาท สินค้าคงเหลือเพิ่มขึ้น 19.88 ล้านบาท และเจ้าหนี้การค้าลดลง 11.69 ล้านบาท รวมทั้งดอกเบี้ยและภาษีเงินได้ 11.54 ล้านบาท

สำหรับปี 2563 บริษัทมีกระแสเงินสดได้มาจากกิจกรรมดำเนินงานจำนวน 12.36 ล้านบาท สาเหตุหลักมาจากบริษัทมีกำไรสุทธิสำหรับปี 2563 จำนวน 17.10 ล้านบาท และเจ้าหนี้การค้าและเจ้าหนี้อื่นๆ เพิ่มขึ้นจำนวน 54.6 ล้านบาท ถึงแม้บริษัทมี ลูกหนี้การค้าและลูกหนี้อื่นๆ จากกิจการอื่นเพิ่มขึ้นจำนวน 47.26 ล้านบาท และการเพิ่มขึ้นของสินค้าคงเหลือเป็นจำนวน 56.13 ล้านบาท

#### เงินสดสุทธิใช้ไปในกิจกรรมลงทุน

ในปี 2562 บริษัทมีกระแสเงินสดใช้ไปสำหรับกิจกรรมลงทุนจำนวน 36.48 ล้านบาท เนื่องจากเงินฝากธนาคารที่ติดภาระค้ำประกัน จำนวน 30 ล้านบาท และการซื้อทรัพย์สินต่อเนื่องจากการก่อสร้างโรงงานที่จังหวัดสุราษฎร์ธานี จำนวน 12.60 ล้านบาท

ในปี 2563 บริษัทมีกระแสเงินสดใช้ไปสำหรับกิจกรรมลงทุนจำนวน 66.23 ล้านบาท เนื่องจากซื้อทรัพย์สินเป็นที่ดินพร้อมสิ่งปลูกสร้างที่ จังหวัดระยอง จำนวนประมาณ 46.5 ล้านบาท และซื้อเครื่องจักรสำหรับโรงผลิตชีวมวลอัดแท่ง และไม้บด ที่คลัง จังหวัดสมุทรสาคร

#### เงินสดสุทธิมาจาก (ใช้ไปใน) กิจกรรมจัดหาเงิน

ในปี 2562 บริษัทมีกระแสเงินสดได้มาจากกิจกรรมจัดหาเงินจำนวน 81.29 ล้านบาท มาจากเงินกู้ยืมระยะยาวจากสถาบันการเงิน เพื่อการลงทุนในคลังสินค้าและโรงงานไม้สับ ที่ อำเภอบางกุ้ง จังหวัดสุราษฎร์ธานี

ในปี 2563 บริษัทมีกระแสเงินสดได้มาจากกิจกรรมจัดหาเงินจำนวน 78.12 ล้านบาท มาจากเงินกู้ระยะสั้น เพื่อจัดหาวัตถุดิบ ซึ่งบริษัทมีการนำเข้าสินค้าในช่วงไตรมาสที่ 4 เพิ่มขึ้นเมื่อเทียบกับช่วงปลายปีก่อน เพื่อรองรับความต้องการของตลาด และเงินกู้ระยะยาวจากสถาบันการเงิน เพื่อการลงทุนในที่ดิน และคลังสินค้า จังหวัดระยอง

## อัตราส่วนทางการเงิน

อัตราส่วนทางการเงิน		สำหรับปีสิ้นสุดวันที่ 31 ธันวาคม		
		2561	2562	2563
อัตราส่วนสภาพคล่อง (LIQUIDITY RATIO)				
อัตราส่วนสภาพคล่อง	(เท่า)	0.81	0.89	0.85
อัตราส่วนสภาพคล่องหมุนเร็ว	(เท่า)	0.47	0.52	0.49
อัตราส่วนสภาพคล่องกระแสเงินสด	(เท่า)	0.25	(0.13)	(0.03)
อัตราส่วนหมุนเวียนลูกหนี้การค้า	(เท่า)	11.58	9.15	8.44
ระยะเวลาเก็บหนี้เฉลี่ย	(วัน)	31.53	39.89	43.24
อัตราส่วนหมุนเวียนสินค้าคงเหลือ	(เท่า)	4.54	7.23	7.12
ระยะเวลาขายสินค้าเฉลี่ย	(วัน)	80.46	50.47	51.24
อัตราส่วนหมุนเวียนเจ้าหนี้	(เท่า)	24.22	26.31	21.75
ระยะเวลาชำระหนี้	(วัน)	15.07	13.87	16.78
วงจรเงินสด	(วัน)	96.92	76.49	77.70
อัตราส่วนแสดงความสามารถในการทำกำไร (PROFITABILITY RATIO)				
อัตราส่วนกำไรขั้นต้น	(%)	16.11	20.03	18.18
อัตราส่วนกำไรจากการดำเนินงาน	(%)	(2.45)	(0.84)	2.23
อัตราส่วนกำไรอื่น	(%)	0.72	0.63	0.99
อัตราส่วนเงินสดต่อการทำกำไร	(%)	5.62	(2.25)	0.44
อัตรากำไรสุทธิ	(%)	(2.40)	(1.18)	1.19
อัตราผลตอบแทนผู้ถือหุ้น	(%)	(15.88)	(6.69)	8.02
อัตราส่วนแสดงประสิทธิภาพในการดำเนินงาน (EFFICIENCY RATIO)				
อัตราผลตอบแทนจากสินทรัพย์	(%)	(4.37)	(1.64)	4.35
อัตราผลตอบแทนจากสินทรัพย์ถาวร	(%)	(11.46)	(4.03)	11.85
อัตราทุนหมุนของสินทรัพย์	(เท่า)	1.78	1.96	1.95
อัตราส่วนวิเคราะห์นโยบายทางการเงิน (FINANCIAL POLICY RATIO)				
อัตราส่วนหนี้สินต่อส่วนของผู้ถือหุ้น	(เท่า)	1.68	2.23	2.77
อัตราส่วนความสามารถชำระดอกเบี้ย <sup>1/</sup>	(เท่า)	3.44	(1.68)	2.54
อัตราส่วนความสามารถชำระภาระผูกพัน (cash basis) <sup>2/</sup>	(เท่า)	0.55	(3.96)	(1.91)
อัตราการจ่ายเงินปันผล <sup>2/</sup>	(%)	-	-	



### อัตราส่วนสภาพคล่อง

สินทรัพย์หมุนเวียนหลักของบริษัท คือ ลูกหนี้การค้า สินค้าคงเหลือ และเงินจ่ายล่วงหน้าค่าสินค้า ซึ่งรวมกันคิดเป็นร้อยละประมาณ 40 - 50 ของสินทรัพย์รวม โดยแหล่งเงินทุนหมุนเวียนหลัก ประกอบด้วย เงินกู้ยืมระยะสั้นจากสถาบันการเงิน และเจ้าหนี้การค้า

ทั้งนี้ ณ สิ้นปี 2562 และปี 2563 บริษัทมีอัตราส่วนสภาพคล่องเท่ากับ 0.89 เท่า และ 0.85 เท่า ตามลำดับ มีอัตราส่วนสภาพคล่องลดลงเล็กน้อย เนื่องจากการนำเข้ามาสินค้าคงเหลือเพิ่มขึ้นช่วงปลายปี เช่นเดียวกับอัตราส่วนสภาพคล่องหมุนเร็ว ที่ลดลงจาก 0.52 เท่า เป็น 0.49 เท่า ณ สิ้นปี 2562

ระยะเวลาเก็บหนี้เฉลี่ยอยู่ที่ 39.89 วัน และ 43.24 วัน ในปี 2562 และปี 2563 ตามลำดับ เพิ่มขึ้นเนื่องจากเป็นการขายในช่วงใกล้สิ้นงวด และเป็นช่วงเทศกาลหยุดยาว ทำให้ได้รับชำระล่าช้า ผลให้ลูกหนี้การค้าและลูกหนี้อื่นสูงกว่าปกติ

ระยะเวลาขายสินค้าเฉลี่ยของบริษัทอยู่ที่ 50.47 วัน และ 51.24 วัน ในปี 2562 และ 2563 ตามลำดับ เนื่องจากในช่วงปี 2563 มีช่วงที่สินค้าขาดแคลน จึงเน้นเก็บสินค้าเข้าคลัง และราคาวัตถุดิบสูงขึ้น จึงทำให้ต้นทุนสูงขึ้น

ระยะเวลารับชำระหนี้ในปี 2562 และปี 2563 อยู่ที่ 13.87 และ 16.78 ตามลำดับ ช้าลงเนื่องจากเจ้าหนี้ที่เพิ่มเยอะช่วงปลายปี จากการนำเข้ามาสินค้าเป็นลอตใหญ่ที่มีระยะเวลาเครดิต ซึ่งปีที่ผ่านมามีเจ้าหนี้ส่วนใหญ่เป็นรายย่อย มีเครดิตระยะสั้น

ทั้งนี้วงจรมีเงินสดในปี 2562 และปี 2563 บริษัทมีวงจรมีเงินสดอยู่ที่ 76.49 วัน และ 77.70 วัน ตามลำดับ

### อัตราส่วนแสดงความสามารถในการทำกำไร

ในปี 2562 และปี 2563 บริษัทมีอัตรากำไรขั้นต้นสำหรับการขายสินค้าและการให้บริการร้อยละ 20.03 และร้อยละ 18.18 ตามลำดับ ลดลงเนื่องจากบริษัทเน้นการซื้อสินค้าเข้าคลัง จึงมีต้นทุนค่าขนส่งเข้าคลังเพิ่มขึ้นเยอะ ทำให้อัตรากำไรขั้นต้นค่อนข้างต่ำ

### อัตราส่วนประสิทธิภาพในการดำเนินงาน

สำหรับปี 2562 และปี 2563 บริษัทมีอัตรามูลทุนของสินทรัพย์อยู่ที่ 1.96 และ 1.95 ตามลำดับ อัตราการหมุนเวียนของสินทรัพย์ลดลงเล็กน้อย เนื่องจากสินทรัพย์ที่เพิ่มขึ้นช่วงปลายปี คาดว่าจะมีรายได้ในปี 2564

### อัตราส่วนวิเคราะห์นโยบายทางการเงิน

อัตราส่วนหนี้สินต่อส่วนของผู้ถือหุ้นของบริษัท ณ สิ้นปี ปี 2562 และปี 2563 เท่ากับ 2.23 เท่า และ 2.77 เท่า ตามลำดับ โดยแหล่งเงินทุนหลักของบริษัทคือ เงินกู้ยืมระยะสั้นจากสถาบันการเงิน หนี้สินของบริษัทเพิ่มขึ้นสอดคล้องกับการเพิ่มขึ้นของสินทรัพย์ เช่น ลูกหนี้การค้า สินค้าคงเหลือ และเงินฝากติดภาระค่าประกัน