

### ส่วนที่ 3

#### ฐานะการเงินและผลการดำเนินงาน

#### 15. ข้อมูลทางการเงินที่สำคัญ

##### 15.1 สรุปรายงานการสอบบัญชีงบการเงินรวม

###### 15.1.1 ผู้สอบบัญชี

ผู้สอบบัญชีสำหรับงบการเงินและข้อมูลทางการเงินของบริษัทสามารถสรุปได้ดังต่อไปนี้

งบการเงิน	ผู้สอบบัญชีรับอนุญาต
งบการเงินรวมที่ตรวจสอบแล้ว สำหรับปีสิ้นสุดวันที่ 31 ธันวาคม 2558	คุณภานุช อภิชาติเสถียร ผู้สอบบัญชีรับอนุญาต เลขทะเบียน 5266 บริษัท ไพรัชวอเตอร์เฮาส์คูเปอร์ส เอพีเอส จำกัด
งบการเงินรวมที่ตรวจสอบแล้ว สำหรับปีสิ้นสุดวันที่ 31 ธันวาคม 2559 <sup>1/</sup>	คุณบุญเลิศ กมลชนกกุล ผู้สอบบัญชีรับอนุญาต เลขทะเบียน 5339 บริษัท ไพรัชวอเตอร์เฮาส์คูเปอร์ส เอพีเอส จำกัด
งบการเงินรวมที่ตรวจสอบแล้ว สำหรับปีสิ้นสุดวันที่ 31 ธันวาคม 2560	คุณบุญเลิศ กมลชนกกุล ผู้สอบบัญชีรับอนุญาต เลขทะเบียน 5339 บริษัท ไพรัชวอเตอร์เฮาส์คูเปอร์ส เอพีเอส จำกัด

หมายเหตุ: <sup>1/</sup> งบการเงินรวมของกลุ่มกิจการและงบการเงินเฉพาะกิจการของบริษัท ชโย กรุ๊ป จำกัด (มหาชน) ได้มีการแก้ไขและออกใหม่ซึ่งรายงานของผู้สอบบัญชีรับอนุญาตได้ออกแทนรายงานลงวันที่ 27 กุมภาพันธ์ 2560 ต่องบการเงินฉบับเดิม เนื่องจากผู้บริหารได้เปลี่ยนวิธีการบัญชีสำหรับการคำนวณรายได้จากเงินให้สินเชื่อแก่สินทรัพย์ด้วยคุณภาพจากวิธีรายพอร์ตโฟลิโอเป็นวิธีรายลูกหนี้ โดยผู้สอบบัญชีรับอนุญาตมิได้แสดงความเห็นอย่างมีเงื่อนไขในเรื่องดังกล่าว

##### 15.2 ตารางสรุปงบการเงินรวม

###### 15.2.1 งบแสดงฐานะการเงินรวม

หน่วย: ล้านบาท

งบแสดงฐานะการเงินรวม สิ้นสุด ณ วันที่	31 ธันวาคม (ตรวจสอบแล้ว)		
	2558 <sup>1/</sup>	2559	2560
<b>สินทรัพย์</b>			
<b>สินทรัพย์หมุนเวียน</b>			
เงินสดและรายการเทียบเท่าเงินสด	35.14	79.72	57.73
เงินฝากธนาคารที่มีข้อจำกัดในการใช้ - หมุนเวียน	0.55	0.71	1.16
เงินลงทุนระยะสั้น	7.62	1.22	1.23
ลูกหนี้การค้าและลูกหนี้อื่น	4.86	7.27	7.04

หน่วย: ล้านบาท

งบแสดงฐานะการเงินรวม สิ้นสุด ณ วันที่	31 ธันวาคม (ตรวจสอบแล้ว)		
	2558 <sup>1/</sup>	2559	2560
สินทรัพย์หมุนเวียนอื่น	0.03	1.71	2.20
<b>รวมสินทรัพย์หมุนเวียน</b>	<b>48.20</b>	<b>90.63</b>	<b>69.36</b>
<b>สินทรัพย์ไม่หมุนเวียน</b>			
เงินฝากธนาคารที่มีข้อจำกัดในการใช้ - ไม่หมุนเวียน	0.90	1.08	1.75
เงินให้สินเชื่อแก่สินทรัพย์ด้อยคุณภาพ - สุทธิ	199.68	160.64	281.77
อสังหาริมทรัพย์เพื่อการลงทุน - สุทธิ	1.90	1.82	9.09
ที่ดิน อาคารและอุปกรณ์ - สุทธิ	35.49	39.85	38.12
สินทรัพย์ไม่มีตัวตน - สุทธิ	0.02	0.07	1.74
สินทรัพย์ภาษีเงินได้รอตัดบัญชี	9.13	13.06	12.76
สินทรัพย์ไม่หมุนเวียนอื่น	0.12	0.27	0.89
<b>รวมสินทรัพย์ไม่หมุนเวียน</b>	<b>247.24</b>	<b>216.79</b>	<b>346.12</b>
<b>รวมสินทรัพย์</b>	<b>295.44</b>	<b>307.42</b>	<b>415.48</b>
<b>หนี้สินและส่วนของผู้ถือหุ้น</b>			
<b>หนี้สินหมุนเวียน</b>			
เจ้าหนี้การค้าและเจ้าหนี้อื่น	55.17	14.44	12.44
ส่วนของเงินกู้ยืมระยะยาวจากสถาบันการเงินที่ถึงกำหนดชำระภายในหนึ่งปี	-	-	20.40
ส่วนของหนี้สินเช่าซื้อที่จะถึงกำหนดชำระภายในหนึ่งปี	-	0.55	0.60
ภาษีเงินได้ค้างจ่าย	10.33	11.57	12.29
หนี้สินหมุนเวียนอื่น	7.84	1.71	1.95
<b>รวมหนี้สินหมุนเวียน</b>	<b>73.34</b>	<b>28.27</b>	<b>47.68</b>
<b>หนี้สินไม่หมุนเวียน</b>			
เงินกู้ยืมระยะยาวจากสถาบันการเงิน	-	-	30.48
เงินกู้ยืมระยะยาวจากบุคคลที่เกี่ยวข้องกัน	16.98	-	-
หนี้สินตามสัญญาเช่าซื้อ - สุทธิ	-	2.11	1.52
ภาระผูกพันผลประโยชน์พนักงาน	0.44	1.52	2.58
หนี้สินไม่หมุนเวียนอื่น	0.02	-	-
<b>รวมหนี้สินไม่หมุนเวียน</b>	<b>17.44</b>	<b>3.63</b>	<b>34.58</b>
<b>รวมหนี้สิน</b>	<b>90.78</b>	<b>31.90</b>	<b>82.26</b>
<b>ส่วนของผู้ถือหุ้น</b>			
ทุนเรือนหุ้น			
ทุนจดทะเบียน			

หน่วย: ล้านบาท

งบแสดงฐานะการเงินรวม สิ้นสุด ณ วันที่	31 ธันวาคม (ตรวจสอบแล้ว)		
	2558 <sup>1/</sup>	2559	2560
หุ้นสามัญจำนวน 560,000,000 หุ้น มูลค่าที่ตราไว้หุ้นละ 0.50 บาท	-	-	<u>280.00</u>
หุ้นสามัญจำนวน 21,000,000 หุ้น มูลค่าที่ตราไว้หุ้นละ 10.00 บาท	<u>210.00</u>	<u>210.00</u>	-
ทุนที่ออกและชำระแล้ว			
หุ้นสามัญจำนวน 420,000,000 หุ้น มูลค่าที่ตราไว้หุ้นละ 0.50 บาท	-	-	210.00
หุ้นสามัญจำนวน 21,000,000 หุ้น มูลค่าที่ตราไว้หุ้นละ 10.00 บาท	210.00	210.00	-
ส่วนต่ำกว่าทุนจากการรวมธุรกิจภายใต้การควบคุมเดียวกัน	(9.68)	(9.68)	(9.68)
กำไรสะสม			
จัดสรรแล้ว			
ทุนสำรองตามกฎหมาย	0.30	0.30	0.30
ยังไม่ได้จัดสรร	4.04	74.93	132.62
องค์ประกอบอื่นของส่วนของผู้ถือหุ้น	-	(0.03)	(0.02)
<b>รวมส่วนของบริษัทใหญ่</b>	<b>204.66</b>	<b>275.52</b>	<b>333.22</b>
ส่วนได้เสียที่ไม่มีอำนาจควบคุม	-	-	-
<b>รวมส่วนของผู้ถือหุ้น</b>	<b>204.66</b>	<b>275.52</b>	<b>333.22</b>
<b>รวมหนี้สินและส่วนของผู้ถือหุ้น</b>	<b>295.44</b>	<b>307.42</b>	<b>415.48</b>

หมายเหตุ: <sup>1/</sup> ณ วันที่ 23 ธันวาคม 2558 บริษัทจัดโครงสร้างการดำเนินธุรกิจของกลุ่มบริษัทภายใต้การควบคุมเดียวกัน จึงได้จัดทำงบการเงินรวมย้อนหลังโดยใช้วิธีการรวมส่วนได้เสียเสมือนว่าบริษัทได้รวมบริษัทย่อย ณ วันที่มีการรวมธุรกิจภายใต้การควบคุมเดียวกัน ซึ่งเป็นไปตามแนวปฏิบัติทางการบัญชีสำหรับการรวมธุรกิจ ภายใต้การควบคุมเดียวกันที่ออกโดยสภาวิชาชีพบัญชี

## 15.2.2 งบกำไรขาดทุนเบ็ดเสร็จรวม

หน่วย: ล้านบาท

งบกำไรขาดทุนเบ็ดเสร็จรวม สำหรับรอบระยะเวลาบัญชี 12 เดือนสิ้นสุด ณ วันที่	31 ธันวาคม (ตรวจสอบแล้ว)		
	2558 <sup>1/</sup>	2559	2560
รายได้จากการให้บริการเร่งรัดหนี้สิน	15.97	31.66	37.71
รายได้จากเงินให้สินเชื่อแก่สินทรัพย์ด้อยคุณภาพ	125.26	162.42	162.01
รายได้จากการให้บริการศูนย์บริการข้อมูลลูกค้า	-	3.06	6.26
ต้นทุนการให้บริการ	(38.27)	(61.60)	(73.24)
<b>กำไรขั้นต้น</b>	<b>102.96</b>	<b>135.54</b>	<b>132.74</b>

หน่วย: ล้านบาท

งบกำไรขาดทุนเบ็ดเสร็จรวม สำหรับรอบระยะเวลาบัญชี 12 เดือนสิ้นสุด ณ วันที่	31 ธันวาคม (ตรวจสอบแล้ว)		
	2558 <sup>1/</sup>	2559	2560
ค่าใช้จ่ายในการบริหาร	(21.38)	(41.66)	(45.27)
กำไรจากการดำเนินงาน	81.58	93.88	87.47
รายได้อื่น	3.08	0.72	0.58
ต้นทุนทางการเงิน	(3.37)	(2.98)	(1.26)
กำไรก่อนภาษีเงินได้	81.29	91.62	86.79
ค่าใช้จ่ายภาษีเงินได้	(12.35)	(20.73)	(28.55)
กำไรสุทธิสำหรับงวด	68.94	70.89	58.24
กำไรขาดทุนเบ็ดเสร็จอื่น :			
รายการที่จะไม่จัดประเภทรายการใหม่ไปยังกำไรหรือขาดทุนภายหลัง			
ขาดทุนจากการวัดมูลค่าใหม่ของภาระผูกพันผลประโยชน์หลังออกจากงาน	(0.0329)	(0.0109)	(0.6816)
ภาษีเงินได้ของรายการที่จะไม่จัดประเภทรายการใหม่ไปยังกำไรหรือขาดทุนภายหลัง	0.0066	0.0022	0.1363
รวมรายการที่จะไม่จัดประเภทรายการใหม่ไปยังกำไรหรือขาดทุนภายหลัง	(0.0263)	(0.0087)	(0.5453)
รายการที่จะจัดประเภทรายการใหม่ไปยังกำไรหรือขาดทุนภายหลัง			
การเปลี่ยนแปลงในมูลค่าของเงินลงทุนเพื่อขาย	(0.2395)	(0.0385)	0.0076
ภาษีเงินได้ของรายการที่จะจัดประเภทรายการใหม่ไปยังกำไรหรือขาดทุนภายหลัง	0.0479	0.0077	(0.0015)
รวมรายการที่จะจัดประเภทรายการใหม่ไปยังกำไรหรือขาดทุนภายหลัง	(0.1916)	(0.0308)	0.0061
ขาดทุนเบ็ดเสร็จอื่นสำหรับปี – สุทธิจากภาษี	(0.2179)	(0.0395)	(0.5392)
กำไรเบ็ดเสร็จอื่นสำหรับปี	68.73	70.85	57.70

หมายเหตุ: <sup>1/</sup> ณ วันที่ 23 ธันวาคม 2558 บริษัทจัดโครงสร้างการดำเนินธุรกิจของกลุ่มบริษัทภายใต้การควบคุมเดียวกัน จึงได้จัดทำงบการเงินรวมย้อนหลังโดยใช้วิธีการรวมส่วนได้เสียเสมือนว่าบริษัทได้รวมบริษัทย่อย ณ วันที่มีการรวมธุรกิจภายใต้การควบคุมเดียวกัน ซึ่งเป็นไปตามแนวปฏิบัติทางการบัญชีสำหรับการรวมธุรกิจภายใต้การควบคุมเดียวกันที่ออกโดยสภาวิชาชีพบัญชี

### 15.2.3 งบกระแสเงินสดรวม

หน่วย: ล้านบาท

กระแสเงินสดเงินสดรวม สำหรับรอบระยะเวลาบัญชี 12 เดือนสิ้นสุด ณ วันที่	31 ธันวาคม (ตรวจสอบแล้ว)		
	2558 <sup>1/</sup>	2559	2560
กำไรก่อนภาษีเงินได้	81.30	91.63	86.79

หน่วย: ล้านบาท

กระแสเงินสดเงินสดรวม สำหรับรอบระยะเวลาบัญชี 12 เดือนสิ้นสุด ณ วันที่	31 ธันวาคม (ตรวจสอบแล้ว)		
	2558 <sup>1/</sup>	2559	2560
<b>รายการปรับปรุง</b>			
ค่าเสื่อมราคาและค่าตัดจำหน่าย	2.16	3.73	4.34
ขาดทุนจากการตัดจำหน่ายอุปกรณ์	-	0.003	0.04
กำไรจากการจำหน่ายเงินลงทุนระยะสั้น	(1.47)	(0.39)	-
กำไรจากการจำหน่ายอสังหาริมทรัพย์เพื่อการลงทุน	(0.001)	-	-
กำไรจากการจำหน่ายที่ดิน อาคารและอุปกรณ์	(0.59)	-	-
(กลับรายการ) ขาดทุนจากการด้อยค่าเงินให้สินเชื่อแก่สินทรัพย์ด้อยคุณภาพ	0.30	(0.30)	0.15
ค่าใช้จ่ายผลประโยชน์พนักงาน	0.10	1.07	0.39
รายได้จากเงินให้สินเชื่อแก่สินทรัพย์ด้อยคุณภาพ	(125.26)	(162.42)	(162.01)
ดอกเบี้ยรับ	(0.09)	(0.18)	(0.34)
ต้นทุนทางการเงิน	3.37	2.98	1.26
<b>เงินสดสุทธิจากการดำเนินงานก่อนการเปลี่ยนแปลงของ เงินทุนหมุนเวียน</b>	<b>(40.18)</b>	<b>(63.88)</b>	<b>(69.38)</b>
<b>การเปลี่ยนแปลงของเงินทุนหมุนเวียน</b>			
ลูกหนี้การค้าและลูกหนี้อื่น	(1.80)	(2.41)	0.23
สินทรัพย์หมุนเวียนอื่น	1.00	(1.68)	(0.03)
เงินให้สินเชื่อแก่สินทรัพย์ด้อยคุณภาพ	(100.64)	39.34	(121.28)
สินทรัพย์ไม่หมุนเวียนอื่น	0.01	(0.16)	(0.61)
เจ้าหนี้การค้าและเจ้าหนี้อื่น	4.64	0.59	(2.14)
หนี้สินหมุนเวียนอื่น	7.37	(6.13)	0.24
หนี้สินไม่หมุนเวียนอื่น	0.02	(0.02)	-
<b>เงินสดสุทธิจากการดำเนินงานหลังการเปลี่ยนแปลงของ เงินทุนหมุนเวียน</b>	<b>(129.58)</b>	<b>(34.35)</b>	<b>(192.97)</b>
รายได้จากเงินให้สินเชื่อแก่สินทรัพย์ด้อยคุณภาพ	125.26	162.42	162.01
ดอกเบี้ยรับ	0.09	0.18	0.34
จ่ายดอกเบี้ย	(2.52)	(1.97)	(0.90)
จ่ายภาษีเงินได้	(15.36)	(23.41)	(27.86)
<b>เงินสดสุทธิได้มาจาก (ใช้ไปใน) กิจกรรมดำเนินงาน</b>	<b>(22.11)</b>	<b>102.87</b>	<b>(59.38)</b>
เงินฝากธนาคารที่มีข้อจำกัดในการใช้เพิ่มขึ้น(ลดลง)	0.09	(0.59)	(1.12)
เงินสดจ่ายเพื่อซื้อเงินลงทุนระยะสั้น	(121.00)	(70.00)	-
เงินสดรับจากการขายเงินลงทุนระยะสั้น	169.10	77.00	-

หน่วย: ล้านบาท

กระแสเงินสดเงินสดรวม สำหรับรอบระยะเวลาบัญชี 12 เดือนสิ้นสุด ณ วันที่	31 ธันวาคม (ตรวจสอบแล้ว)		
	2558 <sup>1/</sup>	2559	2560
เงินสดจ่ายเพื่อซื้อบริษัทย่อย	(171.00)	-	-
เงินสดจ่ายเพื่อซื้อสังหาริมทรัพย์เพื่อการลงทุน	(0.20)	-	(7.51)
เงินสดจ่ายเพื่อซื้อสินทรัพย์ไม่มีตัวตน	-	(0.09)	(1.81)
เงินสดรับจากการขายอสังหาริมทรัพย์เพื่อการลงทุน	0.40	-	-
เงินสดจ่ายเพื่อซื้อที่ดิน อาคาร และอุปกรณ์	(5.60)	(6.74)	(2.27)
เงินสดรับจากการขายที่ดิน อาคาร และอุปกรณ์	0.75	-	-
<b>เงินสดสุทธิได้มาจาก (ใช้ไปใน) กิจกรรมลงทุน</b>	<b>(127.46)</b>	<b>(0.42)</b>	<b>(12.71)</b>
เงินสดรับจากการออกหุ้นสามัญ	207.00	-	-
เงินสดรับจากเงินกู้ยืมระยะสั้นจากบุคคลอื่น	200.00	88.99	-
เงินสดจ่ายคืนเงินกู้ยืมระยะสั้นจากบุคคลอื่น	(200.00)	(90.00)	-
เงินสดรับจากเงินกู้ยืมระยะยาวจากสถาบันการเงิน	-	-	57.64
เงินสดจ่ายคืนเงินกู้ยืมระยะสั้นจากสถาบันการเงิน	(0.66)	-	-
เงินสดจ่ายคืนเงินกู้ยืมระยะยาวจากสถาบันการเงิน	-	-	(6.80)
เงินสดรับจากเงินกู้ยืมระยะสั้นจากบุคคลที่เกี่ยวข้องกัน	2.00	-	-
เงินสดจ่ายคืนเงินกู้ยืมระยะสั้นจากบุคคลที่เกี่ยวข้องกัน	(5.48)	-	-
เงินสดจ่ายคืนเงินกู้ยืมระยะยาวจากบุคคลที่เกี่ยวข้องกัน	-	(16.98)	-
เงินสดจ่ายคืนสัญญาเช่าซื้อ	-	(1.43)	(0.74)
เงินปันผลจ่ายให้แก่ผู้ถือหุ้น	(29.50)	(41.31)	-
เงินปันผลจ่ายให้แก่ส่วนได้ส่วนเสียที่ไม่มีอำนาจควบคุม	(26.30)	-	-
<b>เงินสดสุทธิได้มาจาก (ใช้ไปใน) กิจกรรมจัดหาเงิน</b>	<b>147.06</b>	<b>(57.87)</b>	<b>50.10</b>
<b>เงินสดและรายการเทียบเท่าเงินสดเพิ่มขึ้น (ลดลง) สุทธิ</b>	<b>(2.51)</b>	<b>44.58</b>	<b>(21.99)</b>
เงินสดและรายการเทียบเท่าเงินสด ณ วันที่ 1 มกราคม	37.65	35.14	79.72
<b>เงินสดและรายการเทียบเท่าเงินสด ณ วันที่ 31 ธันวาคม</b>	<b>35.14</b>	<b>79.72</b>	<b>57.73</b>

หมายเหตุ: <sup>1/</sup> ณ วันที่ 23 ธันวาคม 2558 บริษัทจัดโครงสร้างการดำเนินธุรกิจของกลุ่มบริษัทภายใต้การควบคุมเดียวกัน จึงได้จัดทำงบการเงินรวมย้อนหลังโดยใช้วิธีการรวมส่วนได้เสียเสมือนว่าบริษัทได้รวมบริษัทย่อย ณ วันที่มีการรวมธุรกิจภายใต้การควบคุมเดียวกัน ซึ่งเป็นไปตามแนวปฏิบัติทางการบัญชีสำหรับการรวมธุรกิจ ภายใต้การควบคุมเดียวกันที่ออกโดยสภาวิชาชีพบัญชี

### 15.3 อัตราส่วนทางการเงิน

#### 15.3.1 อัตราส่วนทางการเงินที่สำคัญ

อัตราส่วนทางการเงินที่สำคัญ สำหรับรอบระยะเวลาบัญชี 12 เดือน สิ้นสุด ณ วันที่	หน่วย	31 ธันวาคม (ตรวจสอบแล้ว)		
		2558	2559	2560
อัตราส่วนสภาพคล่อง				
อัตราส่วนสภาพคล่อง	เท่า	0.66	3.21	1.45
อัตราส่วนสภาพคล่องหมุนเร็ว	เท่า	0.65	3.12	1.38
อัตราส่วนสภาพคล่องกระแสเงินสด	เท่า	- <sup>1/</sup>	2.02	- <sup>1/</sup>
อัตราหมุนเวียนลูกหนี้การค้า	เท่า	5.01	6.08	6.43
ระยะเวลาเก็บหนี้เฉลี่ย	วัน	71.92	59.22	55.97
อัตราหมุนเวียนเจ้าหนี้	เท่า	48.24	65.35	146.33
ระยะเวลารับหนี้	วัน	7.46	5.51	2.46
วงจรเงินสด	วัน	64.45	53.71	53.51
อัตราส่วนแสดงความสามารถในการทำกำไร				
อัตรากำไรขั้นต้น	ร้อยละ	72.90	68.75	64.44
อัตรากำไรสุทธิ	ร้อยละ	47.78	35.83	28.20
อัตราผลตอบแทนผู้ถือหุ้น	ร้อยละ	34.32	29.53	19.13
อัตราดอกเบี้ยจ่าย	ร้อยละ	16.82	30.36	4.51
อัตราส่วนแสดงประสิทธิภาพในการดำเนินงาน				
อัตราผลตอบแทนจากสินทรัพย์	ร้อยละ	26.16	23.52	16.11
อัตราหมุนของสินทรัพย์	เท่า	0.55	0.66	0.57
อัตราส่วนวิเคราะห์นโยบายทางการเงิน				
อัตราส่วนหนี้สินต่อส่วนของผู้ถือหุ้น	เท่า	0.44	0.12	0.25
อัตราส่วนความสามารถการชำระดอกเบี้ย	เท่า	- <sup>2/</sup>	65.11	- <sup>2/</sup>
อัตราการจ่ายปันผล	ร้อยละ	140.88	- <sup>3/</sup>	- <sup>3/</sup>

หมายเหตุ: <sup>1/</sup> ไม่สามารถทำการคำนวณอัตราส่วนสภาพคล่องกระแสเงินสดได้เนื่องจากในปี 2558 และ 2560 บริษัทมีกระแสเงินสดจากการดำเนินงานติดลบ

<sup>2/</sup> ไม่สามารถทำการคำนวณอัตราส่วนความสามารถการชำระดอกเบี้ยได้เนื่องจากในปี 2558 และ 2560 บริษัทมีกระแสเงินสดจากการดำเนินงานติดลบ

<sup>3/</sup> ไม่สามารถคำนวณอัตราการจ่ายปันผลได้เนื่องจากบริษัทไม่มีการประกาศจ่ายเงินปันผลในปีดังกล่าว

## 15.4 ข้อมูลทางการเงินอื่น ๆ

### 15.4.1 ข้อมูลทางการเงินจำแนกตามส่วนงาน

หน่วย: ล้านบาท

สำหรับรอบ ระยะเวลาบัญชี 12 เดือน	ส่วนงานธุรกิจ								รวมทั้งหมด		
	ให้บริการเจรจา ติดตามทวงถามและ เร่งรัดหนี้			ลงทุนและบริหาร สินทรัพย์ด้วยคุณภาพ			ศูนย์บริการ ข้อมูลลูกค้า				
	2558	2559	2560	2558	2559	2560	2559	2560	2558	2559	2560
รายได้	24.74	44.05	45.94	125.26	162.42	162.01	3.06	6.26	150.00	209.53	214.21
รายได้ระหว่าง กิจการ	(8.77)	(12.39)	(8.23)	-	-	-	-	-	(8.77)	(12.39)	(8.23)
รายได้จากส่วน งานธุรกิจ	15.97	31.66	37.71	125.26	162.42	162.01	3.06	6.26	141.23	197.14	205.98
ต้นทุน	(10.97)	(22.72)	(23.02)	(36.07)	(50.11)	(54.60)	(1.16)	(3.85)	(47.04)	(73.99)	(81.47)
ต้นทุนระหว่าง กิจการ	-	-	-	8.77	12.39	8.23	-	-	8.77	12.39	8.23
ต้นทุนจากส่วน งานธุรกิจ	(10.97)	(22.72)	(23.02)	(27.30)	(37.72)	(46.37)	(1.16)	(3.85)	(38.27)	(61.60)	(73.24)
ผลการ ดำเนินงานตาม ส่วนงาน	5.00	8.94	14.69	97.96	124.70	115.64	1.90	2.41	102.96	135.54	132.74



## 16. คำอธิบายของฝ่ายจัดการและการวิเคราะห์ฐานะทางการเงินและผลการดำเนินงาน

หัวข้อนี้เป็นคำอธิบายของฝ่ายจัดการและการวิเคราะห์ฐานะทางการเงินและผลการดำเนินงานที่ผ่านมาของบริษัท ชโย กรุ๊ป จำกัด (มหาชน) (“บริษัท” หรือ “CHAYO”) และบริษัทย่อยสำหรับปีสิ้นสุด ณ วันที่ 31 ธันวาคม 2558 2559 และ 2560 และการประเมินโดยฝ่ายบริหารของบริษัทในปัจจุบันต่าง ๆ ที่อาจส่งผลกระทบต่อโอกาส ฐานะการเงิน และผลการดำเนินงานของบริษัทในอนาคต ทั้งนี้ ผู้ลงทุนควรอ่านประกอบกับงบการเงินและหมายเหตุประกอบงบการเงินของบริษัท รวมทั้งข้อมูลการดำเนินงานของบริษัทที่ประกอบอยู่ในส่วนอื่นของเอกสารนี้ โดยในคำอธิบายและการวิเคราะห์ที่กล่าวถึงต่อไปนี้จะมีการเปิดเผยจำนวนบางจำนวน (รวมถึงจำนวนที่เป็นอัตราร้อยละ) เพื่อความเข้าใจที่ง่ายขึ้น อย่างไรก็ตาม การเงินรวมของกลุ่มกิจการและงบการเงินเฉพาะกิจการของบริษัท ชโย กรุ๊ป จำกัด (มหาชน) ปี 2559 ได้มีการแก้ไขและออกใหม่ซึ่งรายงานของผู้สอบบัญชีรับอนุญาตได้ออกแทนรายงานลงวันที่ 27 กุมภาพันธ์ 2560 ต่องบการเงินฉบับเดิม เนื่องจากบริษัทได้เปลี่ยนวิธีการบัญชีสำหรับการคำนวณรายได้จากเงินให้สินเชื่อแก่สินทรัพย์ด้อยคุณภาพจากวิธีรายพอร์ตโฟลิโอเป็นวิธีรายลูกหนี้

### 16.1 ภาพรวมของการบริหารธุรกิจ

บริษัทจัดประเภทการดำเนินธุรกิจออกเป็น 3 ประเภท ได้แก่ ธุรกิจลงทุนและบริหารสินทรัพย์ด้อยคุณภาพ ธุรกิจให้บริการเจรจาติดตามทวงถามและเร่งรัดหนี้ และธุรกิจศูนย์บริการข้อมูลลูกค้า ทั้งนี้ สัดส่วนรายได้จากเงินให้สินเชื่อแก่สินทรัพย์ด้อยคุณภาพนั้นเป็นรายได้หลักของบริษัทซึ่งคิดเป็นร้อยละ 70 ถึง 80 ของรายได้รวมของบริษัท ในปี 2558 ถึงปี 2560 ดังนั้น ผลการดำเนินงานของบริษัทจึงสามารถอ้างอิงได้จากผลการดำเนินงานของธุรกิจลงทุนและบริหารสินทรัพย์ด้อยคุณภาพ โดยในช่วงเริ่มต้นของการดำเนินธุรกิจลงทุนและบริหารสินทรัพย์ด้อยคุณภาพ บริษัทเริ่มบริหารหนี้ประเภทหนี้เหลือหลังขายที่ประมูลซื้อได้ในขณะนั้น อย่างไรก็ตาม ปัจจุบัน บริษัทสามารถบริหารหนี้ประเภทอื่น ๆ ที่ประมูลซื้อได้เพิ่มเติม ยกตัวอย่างเช่น หนี้บัตรเครดิต หนี้บัตรกดเงินสด สินเชื่อที่อยู่อาศัย สินเชื่อเงินกู้เบิกเกินบัญชี (Overdraft: O/D) ซึ่งปัจจุบัน กองสินทรัพย์ด้อยคุณภาพภายใต้การบริหารของบริษัทประกอบด้วยหนี้ประเภท หนี้บัตรเครดิตและหนี้บัตรกดเงินสดเป็นส่วนใหญ่ โดย ณ วันที่ 31 ธันวาคม 2560 บริษัทมีมูลหนี้ก่อนหักหลักประกันจำนวน 29,135.75 ล้านบาท และมีมูลหนี้หลังหักหลักประกันจำนวน 28,765.85 ล้านบาท ทั้งนี้ ภาพรวมของธุรกิจลงทุนและบริหารสินทรัพย์ด้อยคุณภาพของบริษัทเป็นไปดังต่อไปนี้

ปี	ยอดจัดเก็บ รายปี (ล้านบาท)	จำนวน สัญญา (ฉบับ)	กองสินทรัพย์ด้อยคุณภาพ (ล้านบาท)					
			ต้นงวด	รายการ ปรับปรุง <sup>1/</sup>	เพิ่มขึ้น ระหว่างงวด	ตัดจำหน่าย เงินลงทุน	ค่าเผื่อการ ด้อยค่า	ปลายงวด
2554	0.12	649	-	-	4.32	(0.19)	-	4.13
2555	3.80	4,313	4.13	-	22.69	(7.74)	-	19.08
2556	6.71	4,273	19.08	-	-	(10.65)	-	8.43
2557	47.94	174,175	8.43	(4.74)	100.35	(4.70)	-	99.34
2558	142.49	234,537	99.34	9.93	118.51	(27.80)	(0.30)	199.68
2559	199.74	227,457	199.68	8.77	-	(48.11)	0.30	160.64
2560	222.32	220,613	160.64	-	181.50	(60.22)	(0.15)	281.77

หมายเหตุ: <sup>1/</sup> รายการปรับปรุงเกิดจากการที่บริษัทได้เปลี่ยนวิธีการบัญชีสำหรับการคำนวณรายได้จากเงินให้สินเชื่อแก่สินทรัพย์ด้วยคุณภาพจากวิธีรายพอร์ตโฟลิโอเป็นวิธีรายลูกหนี้

นอกจากนี้ หากพิจารณาของสินทรัพย์ด้วยคุณภาพโดยแบ่งตามอายุนับจากวันที่ได้กองสินทรัพย์ด้วยคุณภาพเข้ามาบริหาร สามารถแสดงได้ดังต่อไปนี้

หน่วย: ล้านบาท

อายุนับจากวันที่ได้มาซึ่งกองสินทรัพย์ด้วยคุณภาพ	2559		2560	
	ต้นทุนคงเหลือ ณ สิ้นงวด 1/	ค่าเผื่อ การด้อยค่า	ต้นทุนคงเหลือ ณ สิ้นงวด 1/	ค่าเผื่อ การด้อยค่า
<b>กองสินทรัพย์ด้วยคุณภาพประเภทที่ไม่มีหลักประกัน</b>				
0 – 1 ปี	-	-	-	-
1 – 2 ปี	103.77	-	-	-
2 – 3 ปี	54.53	-	76.86	0.15
3 – 4 ปี	-	-	23.56	-
4 – 5 ปี	-	-	-	-
มากกว่า 5 ปี	-	-	-	-
<b>รวม</b>	<b>158.30</b>	<b>-</b>	<b>100.42</b>	<b>0.15</b>
<b>กองสินทรัพย์ด้วยคุณภาพประเภทที่มีหลักประกัน</b>				
0 – 1 ปี	-	-	181.50	-
1 – 2 ปี	2.34	-	-	-
<b>รวม</b>	<b>2.34</b>	<b>-</b>	<b>181.50</b>	<b>-</b>
<b>รวมทั้งหมด</b>	<b>160.64</b>	<b>-</b>	<b>281.92</b>	<b>0.15</b>

หมายเหตุ: <sup>1/</sup> บริษัทไม่ได้ปันส่วนต้นทุนสำหรับกองสินทรัพย์ด้วยคุณภาพที่มีต้นทุนการได้มามากกว่า 100,000 บาท โดยบริษัทจะรับรู้เป็นค่าใช้จ่ายทันทีนับตั้งแต่วันที่ประมวลซื้อกองสินทรัพย์ด้วยคุณภาพ

### สมมติฐานในการปันส่วนต้นทุนและการจัดทำประมาณการยอดจัดเก็บและการรับรู้รายได้

- (1) บริษัทปันส่วนต้นทุนการได้มาสำหรับกองสินทรัพย์ด้วยคุณภาพที่มีหลักประกันโดยปันส่วนตามราคาประเมินของหลักประกัน หลังจากนั้นบริษัทจะจัดทำประมาณการยอดจัดเก็บและการรับรู้รายได้ โดยประเมินตามคุณลักษณะอื่นๆ เพิ่มเติม เช่น สถานะงานคดี และคุณภาพของหลักประกัน (ทำเลที่ตั้ง คุณลักษณะของสินทรัพย์ ภาระผูกพันทางกฎหมาย และการประเมินราคาจากผู้ประเมินอิสระที่เป็นบุคคลภายนอกที่ได้รับความเห็นชอบจากสำนักงานคณะกรรมการกำกับหลักทรัพย์และตลาดหลักทรัพย์) รวมถึงประสบการณ์ของผู้บริหารเพื่อประกอบการพิจารณา
- (2) บริษัทปันส่วนต้นทุนการได้มาสำหรับกองสินทรัพย์ด้วยคุณภาพที่ไม่มีหลักประกันเฉพาะกองสินทรัพย์ด้วยคุณภาพที่ก่อให้เกิดรายได้หลักของบริษัทโดยแบ่งลูกหนี้ออกเป็นกลุ่มตามคุณลักษณะของลูกหนี้ซึ่งได้แก่ ประเภทหนี้ (เช่น สินเชื่อที่อยู่อาศัย สินเชื่อเงินกู้เบิกเกินบัญชี (O/D) หนี้บัตรเครดิต หนี้บัตรกดเงินสด เป็นต้น) อายุหนี้คงค้าง และสถานะงานคดี ซึ่งบริษัทจะปันส่วนต้นทุนให้เฉพาะลูกหนี้กลุ่มที่คาดว่าจะเก็บเงินได้เท่านั้นโดยใช้ข้อมูลทางสถิติและประสบการณ์ในอดีต หลังจากนั้นบริษัทจะจัดทำประมาณการยอดจัดเก็บและการรับรู้รายได้โดยพิจารณาจากอัตรา

การเจอและจ่าย (Meet and Pay) และอัตราการใช้ส่วนลด (Hair Cut) โดยใช้ข้อมูลทางสถิติและประสบการณ์ในอดีตของผู้บริหารซึ่งอาจแตกต่างกันไปตามกลุ่มของลูกค้าที่ได้รับการปันส่วนต้นทุนการได้มาตามที่ได้กล่าวไว้ข้างต้น

- (3) บริษัทพิจารณาคุณสมบัติโดยคุณภาพที่ไม่มีหลักประกันอื่น ๆ นอกเหนือจาก (2) เป็นรายพอร์ตโฟลิโอโดยไม่ได้ปันส่วนต้นทุนเป็นรายลูกหนี้เนื่องจากเป็นกองสินทรัพย์ที่มีต้นทุนการได้มาไม่สูงและประกอบไปด้วยหนี้ที่มีโอกาสในการจัดเก็บค่อนข้างยาก ทั้งนี้ บริษัทมีการจัดทำประมาณการและการรับรู้รายได้สำหรับกองสินทรัพย์โดยคุณภาพดังกล่าวเป็นรายพอร์ตโฟลิโอโดยใช้ข้อมูลทางสถิติและประสบการณ์ในอดีต

#### **การทบทวนสมมติฐานและประมาณการยอดจัดเก็บ**

บริษัทจะประเมินผลการดำเนินงานของกองสินทรัพย์โดยคุณภาพแต่ละกองในทุก ๆ เดือนและจะทบทวนสมมติฐานที่ใช้ในการจัดทำประมาณการทางบัญชีทุก 6 เดือน ซึ่งบริษัทอาจมีการปรับสมมติฐานที่ใช้ในการประมาณการในกรณียอดจัดเก็บที่บริษัทได้ประมาณการไว้มีความแตกต่างจากยอดจัดเก็บที่เกิดขึ้นจริงเกินกว่าร้อยละ 5.00 ตามนโยบายการดำเนินงานของบริษัท

#### **การประมาณมูลค่ายุติธรรมของกองสินทรัพย์โดยคุณภาพ**

บริษัทจะประเมินมูลค่ายุติธรรมของกองสินทรัพย์โดยคุณภาพ ณ วันสิ้นงวดบัญชีโดยใช้อัตราคิดลดซึ่งได้แก่อัตราดอกเบี้ยคิดลดชำระหนี้สูงสุดของสถาบันการเงินภายในประเทศเพื่อเปิดเผยข้อมูลตามการจัดการความเสี่ยงทางการเงินของเครื่องมือทางการเงินในระดับ 3 ตามหมายเหตุประกอบงบการเงินของบริษัท

#### **การประเมินการด้อยค่าของกองสินทรัพย์โดยคุณภาพ**

บริษัทจะประเมินมูลค่าที่คาดว่าจะได้รับคืนของกองสินทรัพย์โดยคุณภาพ ณ วันสิ้นงวดบัญชีเพื่อใช้ในการพิจารณาการด้อยค่าโดยใช้อัตราคิดลดซึ่งได้แก่อัตราดอกเบี้ยที่แท้จริงที่แท้จริงเริ่มแรก (Original Effective Interest Rate: OEIR) โดยบริษัทจะเริ่มดำเนินการตามแนวทางดังกล่าวสำหรับงบการเงินรวมสำหรับปีสิ้นสุดวันที่ 31 ธันวาคม 2560 เป็นต้นไป ทั้งนี้ บริษัทจะรับรู้ค่าเผื่อการด้อยค่าในกรณีที่มูลค่าที่คาดว่าจะได้รับคืนของกองสินทรัพย์โดยคุณภาพต่ำกว่ามูลค่าตามบัญชีของกองสินทรัพย์โดยคุณภาพนั้น ๆ

#### **ผลกระทบของมาตรฐานรายงานทางการเงินฉบับที่ 9 (IFRS 9) ต่อบริษัทและวิธีการเตรียมตัวเพื่อพิจารณาในประเด็นที่เกี่ยวข้อง**

ณ ปัจจุบัน บริษัทอยู่ระหว่างการพิจารณาถึงผลกระทบและเตรียมข้อมูลต่าง ๆ ที่อาจเกี่ยวข้องเพื่อเป็นแหล่งที่มาในการพิจารณาองค์ประกอบต่าง ๆ ตามมาตรฐานการรายงานทางการเงิน ฉบับที่ 9 (IFRS 9) โดยสรุปเนื้อหาได้ดังต่อไปนี้

- (1) บริษัทอยู่ระหว่างการพิจารณาการจัดประเภทรายการและการวัดมูลค่า (Classification and Measurement) ตามเงื่อนไขทีู่กกำหนดมาตรฐานการรายงานทางการเงิน ฉบับที่ 9 (IFRS 9) ซึ่งประเมินว่าสินทรัพย์ทางการเงินที่บันทึกอยู่ในงบแสดงฐานะการเงินมีรายการใดที่เป็นการรับชำระเงินต้นและดอกเบี้ยจากมูลหนี้คงค้างยกมาเท่านั้น (Solely Principal and Interest: SPPI) ถ้าเข้าเงื่อนไข บริษัทจะประเมินว่าควรจัดรายการดังกล่าวเป็นรายการประเภทใด ดังนี้

- 1.1. สินทรัพย์ทางการเงินรายการใดที่บริษัทมีความประสงค์เก็บเงินได้ตามสัญญาหรือค่อนข้างแน่นอนตามประมาณการกระแสเงินสด (Hold to Collect Contractual Cash Flows) โดยรายการนี้จะวัดมูลค่ารายการด้วยวิธีการตัดจำหน่ายต้นทุน (Amortised Cost)
- 1.2. สินทรัพย์ทางการเงินรายการใดที่บริษัทมีความประสงค์เก็บเงินได้ตามสัญญาหรือค่อนข้างแน่นอนตามประมาณการกระแสเงินสดและเพื่อที่จะขายในอนาคต (Hold to Collect Contractual Cash Flows and to Sell) โดยรายการนี้จะวัดมูลค่ารายการด้วยวิธีมูลค่ายุติธรรมผ่านกำไรขาดทุนเบ็ดเสร็จอื่น (Fair Value Through Other Comprehensive Income: FVTOCI)
- 1.3. สินทรัพย์ทางการเงินรายการใดที่บริษัทมีความประสงค์อื่นนอกเหนือจากข้อ 1.1 และ 1.2 โดยรายการนี้จะวัดมูลค่ารายการด้วยวิธีมูลค่ายุติธรรมผ่านกำไรขาดทุน (Fair Value Through Profit or Loss: FVTPL)

ถ้าสินทรัพย์ทางการเงินใดไม่ได้เข้าเงื่อนไขเป็นการรับชำระเงินต้นและดอกเบี้ยจากมูลหนี้คงค้างยกมาเท่านั้น (Solely Principal and Interest: SPPI) บริษัทจะรับรู้รายการดังกล่าวด้วยวิธีมูลค่ายุติธรรมผ่านกำไรขาดทุน (Fair Value Through Profit or Loss: FVTPL)

- (2) บริษัทอยู่ระหว่างพิจารณาการด้อยค่า (Impairment) ตามเงื่อนไขที่กำหนดในมาตรฐานการรายงานทางการเงิน ฉบับที่ 9 (TFRS 9) ซึ่งประเมินว่าผลขาดทุนด้านเครดิตที่คาดว่าจะเกิดขึ้น (Expected Credit Losses: EL) ของสินทรัพย์ทางการเงินที่บันทึกอยู่ในงบแสดงฐานะการเงินมีจำนวนเท่าใดตามสูตรที่กำหนดในมาตรฐานการรายงานทางการเงิน ฉบับที่ 9 (TFRS 9) โดย

$$EL = PD \times LGD \times EAD$$

PD = ความน่าจะเป็นที่ผลขาดทุนด้านเครดิตจะเกิดขึ้น (Forward-looking Probability of Default)

LGD = ผลขาดทุนด้านเครดิต (Forward-looking Loss Given Default)

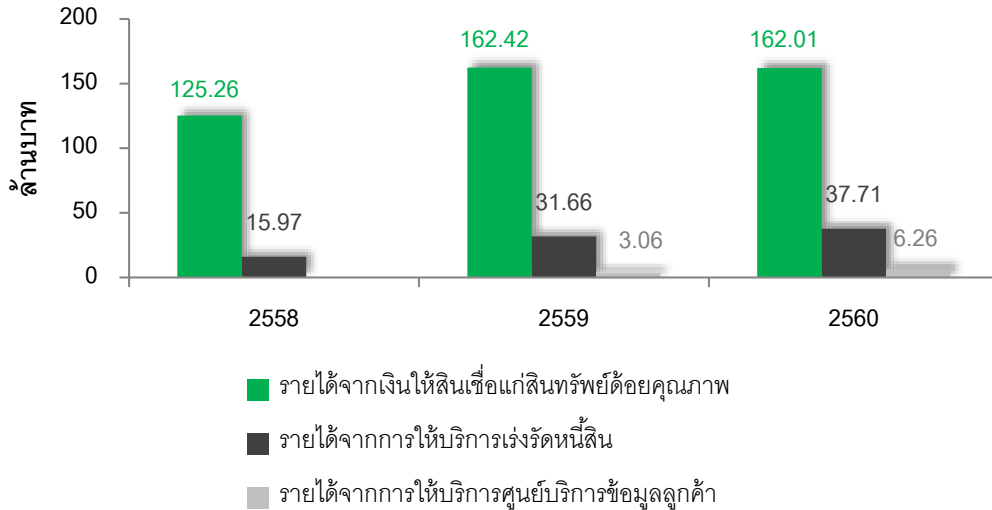
EAD = ผลกระทบของความเสียหายด้านเครดิต (Forward-looking Exposure at Default)

- (3) บริษัทอยู่ระหว่างพิจารณาการบัญชีป้องกันความเสี่ยง (Hedge Accounting) ว่ามีผลกระทบต่อบริษัทอย่างไร ซึ่งบริษัทประเมินว่าการบัญชีดังกล่าวไม่ได้มีผลกระทบอย่างเป็นสาระสำคัญต่อบริษัทในปัจจุบัน
- (4) บริษัทอยู่ระหว่างพิจารณาการเปิดเผยข้อมูลตามมาตรฐานการรายงานทางการเงิน ฉบับที่ 7 (TFRS 7) เรื่อง การเปิดเผยข้อมูลสำหรับเครื่องมือทางการเงิน ซึ่งบริษัทยังไม่สามารถประเมินถึงผลกระทบว่ามีสาระสำคัญต่อบริษัทเพียงใด

## 16.2 การวิเคราะห์ผลการดำเนินงาน

### รายได้

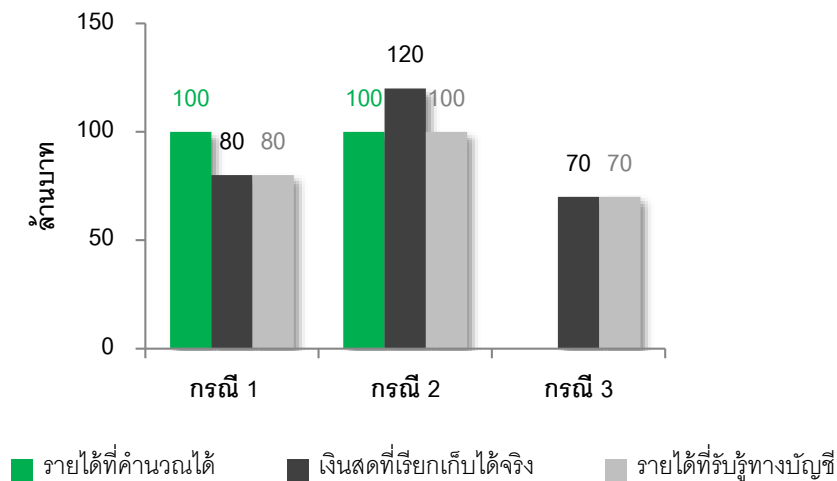
- แผนภาพประกอบการพิจารณารายได้



รายได้จากการดำเนินงานของบริษัท ประกอบด้วย รายได้จากเงินให้สินเชื่อแก่สินทรัพย์ด้วยคุณภาพ รายได้จากการให้บริการเร่งรัดหนี้สิน และรายได้จากการให้บริการศูนย์บริการข้อมูลลูกค้า

- รายได้จากเงินให้สินเชื่อแก่สินทรัพย์ด้วยคุณภาพ

- การรับรู้รายได้



รายได้จากเงินให้สินเชื่อแก่สินทรัพย์ด้วยคุณภาพ เป็นรายได้ที่เกิดขึ้นจากธุรกิจลงทุนและบริหารสินทรัพย์ด้วยคุณภาพ โดยบริษัทจะเริ่มจากการประมวลข้อมูลของสินทรัพย์ด้วยคุณภาพจากสถาบันการเงิน หลังจากนั้นจึงเป็นขั้นตอนของการเจรจาติดตามทวงถามและเร่งรัดหนี้ โดยบริษัทจะใช้บริการของธุรกิจเจรจาติดตามทวงถามและเร่งรัดหนี้ในกลุ่มกิจการและพนักงานติดตามทวงถามหนี้ของแผนก รวมไปถึงการว่าจ้างบุคคลภายนอกเพื่อติดตามทวงถามหนี้ให้ ซึ่ง

รายได้จากเงินให้สินเชื่อแก่สินทรัพย์ด้อยคุณภาพจะถูกรับรู้ตามอัตราดอกเบี้ยที่แท้จริง ซึ่งคำนวณจากมูลค่าของต้นทุนการได้มาของเงินให้สินเชื่อแก่สินทรัพย์ด้อยคุณภาพของสินทรัพย์ด้อยคุณภาพ ณ วันที่บริษัทประเมินมูลค่า และประมาณการกระแสเงินสดที่คาดว่าจะได้รับในอนาคต (จากการพิจารณาข้อมูลทางสถิติของบริษัท) เพื่อคำนวณหาอัตราที่ใช้คิดลดประมาณการกระแสเงินสด โดยบริษัทจะใช้อัตราคิดลดดังกล่าวเป็นอัตราดอกเบี้ยที่แท้จริงในการคำนวณรายได้รายเดือนของกองสินทรัพย์ด้อยคุณภาพในแต่ละกอง ทั้งนี้ ในกรณีที่เงินสดที่เก็บได้จริงน้อยกว่ารายได้ที่คำนวณได้ (กรณี 1) บริษัทจะรับรู้รายได้เท่ากับจำนวนเงินสดที่เก็บได้จริง หรือกรณีที่เงินสดที่เก็บได้จริงสูงกว่ารายได้ที่คำนวณได้ (กรณี 2) บริษัทจะรับรู้รายได้เท่ากับจำนวนรายได้ที่รับรู้ทางบัญชีและจะนำส่วนต่างระหว่างเงินสดที่เก็บได้จริงและรายได้ที่คำนวณได้ตัดจำหน่ายมูลค่าเงินให้สินเชื่อแก่สินทรัพย์ด้อยคุณภาพแต่ละงวด นอกจากนี้ ในกรณีที่เงินให้สินเชื่อแก่สินทรัพย์ด้อยคุณภาพถูกตัดจำหน่ายหมดแล้ว (กรณี 3) บริษัทจะรับรู้กระแสเงินสดรับที่ได้จากการเก็บหนี้ดังกล่าวเป็นรายได้จากเงินให้สินเชื่อแก่สินทรัพย์ด้อยคุณภาพทั้งจำนวน เนื่องจากบริษัทจัดทำประมาณการการรับรู้ยอดจัดเก็บกระแสเงินสดไว้เป็นระยะเวลาประมาณ 4 – 5 ปี ภายใต้สมมติฐานว่า ณ สิ้นปีที่ 4 หรือ 5 เงินให้สินเชื่อแก่สินทรัพย์ด้อยคุณภาพจะมีมูลค่าเท่ากับศูนย์ ดังนั้น หากเกิดกรณีที่บริษัทสามารถจัดเก็บเงินสดของกองสินทรัพย์ด้อยคุณภาพกองใดได้หลังจากปีที่ 4 หรือ 5 นับจากวันที่บริษัทได้กองสินทรัพย์ด้อยคุณภาพนั้นมาบริหาร บริษัทสามารถรับรู้ยอดจัดเก็บดังกล่าวเป็นรายได้ทั้งจำนวนทันที ทั้งนี้ บริษัทจะรับรู้รายการขาดทุนจากการด้อยค่าของเงินให้สินเชื่อแก่สินทรัพย์ด้อยคุณภาพดังกล่าวทันทีเมื่อมีข้อบ่งชี้ว่าประมาณการกระแสเงินสดลดลงอย่างมีสาระสำคัญ โดยประมาณการกระแสเงินสดที่คาดว่าจะเก็บได้ในอนาคตสำหรับเงินให้สินเชื่อแก่สินทรัพย์ด้อยคุณภาพพิจารณาตามคุณภาพ ชนิด อายุของหนี้ และอ้างอิงกับฐานข้อมูลทางสถิติการเก็บหนี้ในอดีตทั้งหมด โดยยอดรวมของประมาณการกระแสเงินสดที่คาดว่าจะเก็บได้ในอนาคตของทั้งโครงการต้องไม่เกินกว่าประมาณการกระแสเงินสดที่ผู้บริหารได้คาดคะเนไว้ตั้งแต่ประเมินมูลค่ากองสินทรัพย์ด้อยคุณภาพมา ซึ่งคาดว่าจะเรียกเก็บเงินจากลูกหนี้เป็นระยะเวลาประมาณ 4 – 5 ปี นับจากวันที่ได้บันทึกเงินให้สินเชื่อแก่สินทรัพย์ด้อยคุณภาพ

- คำอธิบายรายการจำแนกตามกองสินทรัพย์ด้อยคุณภาพ

หน่วย: ล้านบาท

ชื่อกอง <sup>1/</sup>	2558		2559		2560	
	ยอดจัดเก็บ	รายได้	ยอดจัดเก็บ	รายได้	ยอดจัดเก็บ	รายได้
A1&A2	137.76	123.07	122.33	96.84	121.07	90.16
A3	1.35	0.83	74.07	63.98	90.50	65.20
B1-Unsecured	0.67	0.32	0.65	0.13	0.42	0.05
B1-Secured	-	-	-	-	6.48	4.14
B2 <sup>2/</sup>	-	-	0.11	0.11	0.34	0.34
B3 <sup>2/</sup>	-	-	-	-	-	-
C1	0.13	-	0.02	-	0.007	0.007
C2	1.37	-	0.46	-	0.20	0.20
C3	1.02	1.02	0.17	-	0.12	0.05
C4	0.13	-	0.08	-	0.005	0.005

หน่วย: ล้านบาท

ชื่อกอง <sup>1/</sup>	2558		2559		2560	
	ยอดจัดเก็บ	รายได้	ยอดจัดเก็บ	รายได้	ยอดจัดเก็บ	รายได้
C5	-	-	0.02	-	0.04	0.04
C6	0.06	0.02	1.83	1.36	3.14	1.82
C7 <sup>2/</sup>	-	-	-	-	-	-
รวม	142.49	125.26	199.74	162.42	222.32	162.01

หมายเหตุ: <sup>1/</sup> ชื่อกองสินทรัพย์ด้อยคุณภาพเป็นชื่อย่อที่บริษัทกำหนดขึ้นโดยมีวัตถุประสงค์เพื่อจำแนกกองสินทรัพย์ตามสถาบันการเงินที่บริษัทประมูลได้

<sup>2/</sup> บริษัทมีนโยบายยกเว้นการจัดทำประมาณการยอดจัดเก็บ การคำนวณอัตราดอกเบี้ยที่แท้จริง และการคำนวณการตัดจำหน่ายเงินลงทุนสำหรับกองสินทรัพย์ด้อยคุณภาพที่มียอดเงินลงทุนน้อยกว่า 100,000 บาท ทั้งนี้ บริษัทจะมีการบันทึกบัญชีเงินที่ใช้ในการประมูลกองสินทรัพย์ด้อยคุณภาพเป็นค่าใช้จ่ายทั้งจำนวนทันที ในกรณีที่บริษัทสามารถจัดเก็บเงินสดจากลูกหนี้ของกองสินทรัพย์ด้อยคุณภาพดังกล่าวได้ บริษัทจะรับรู้ยอดจัดเก็บดังกล่าวเป็นรายได้เต็มจำนวน

บริษัทมีรายได้จากเงินให้สินเชื่อแก่สินทรัพย์ด้อยคุณภาพสำหรับปี 2558 ปี 2559 และปี 2560 เท่ากับจำนวน 125.26 ล้านบาท 162.42 ล้านบาท และ 162.01 ล้านบาทตามลำดับ คิดเป็นอัตราการเพิ่มขึ้นจากปี 2558 เท่ากับร้อยละ 29.67 และมีอัตราลดลงเล็กน้อยจากปี 2559 คิดเป็นร้อยละ 0.26 ตามลำดับ โดยการเติบโตของอุตสาหกรรมธุรกิจลงทุนและบริหารสินทรัพย์ด้อยคุณภาพยังมีแนวโน้มเติบโตขึ้นอย่างต่อเนื่องโดยมีผลมาจากภาวะเศรษฐกิจโดยรวมที่ยังคงมีความผันผวน ทั้งนี้ รายได้จากเงินให้สินเชื่อแก่สินทรัพย์ด้อยคุณภาพถือว่าเป็นรายได้หลักของบริษัท เนื่องจากรายได้จากเงินให้สินเชื่อแก่สินทรัพย์ด้อยคุณภาพนั้นมีสัดส่วนเป็นร้อยละ 86.80 ร้อยละ 82.09 และร้อยละ 78.43 ต่อรายได้รวมของบริษัทในปี 2558 ปี 2559 และ ปี 2560 ตามลำดับ

รายได้จากเงินให้สินเชื่อแก่สินทรัพย์ด้อยคุณภาพที่เพิ่มขึ้นในปี 2558 เป็นผลมาจากบริษัทมีการรับรู้รายได้จากการจัดเก็บเงินสดของลูกหนี้ที่เพิ่มมากขึ้นจากกองสินทรัพย์ด้อยคุณภาพ A1&A2 และกองสินทรัพย์ด้อยคุณภาพ C3 ที่บริษัทได้ทำการประมูลได้มาในเดือนเมษายน และพฤศจิกายน ปี 2557 ตามลำดับ ทั้งนี้ บริษัทสามารถรับรู้รายได้จากกองสินทรัพย์ด้อยคุณภาพ A1&A2 เป็นจำนวน 123.07 ล้านบาท และกองสินทรัพย์ด้อยคุณภาพ C3 เป็นจำนวน 1.02 ล้านบาท ซึ่งเป็นไปตามแนวโน้มการจัดเก็บตามข้อมูลทางสถิติของการจัดเก็บกระแสเงินสดของบริษัทที่ว่า โดยปกติ บริษัทจะสามารถจัดเก็บกระแสเงินสดได้มากที่สุดประมาณช่วงปีที่ 2 ถึงปีที่ 3 ตั้งแต่วันที่เริ่มซื้อกองสินทรัพย์ด้อยคุณภาพเข้ามาบริหาร ประกอบกับการที่บริษัทเริ่มรับรู้รายได้จากการจัดเก็บกระแสเงินสดจากกองสินทรัพย์ด้อยคุณภาพ B1-Unsecured จำนวน 0.32 ล้านบาท และกองสินทรัพย์ด้อยคุณภาพ A3 จำนวน 0.83 ล้านบาท ที่บริษัทได้สิทธิในการบริหารจากการชนะการประมูลในเดือนกรกฎาคม พฤศจิกายน และธันวาคม ปี 2558 ตามลำดับ โดยสาเหตุที่บริษัทสามารถจัดเก็บเงินสดรวมถึงรับรู้รายได้จำนวนมากจากกองสินทรัพย์ด้อยคุณภาพ A1&A2 โดยคำนึงถึงปัจจัยอื่น ๆ นอกเหนือจากจำนวนปีที่เริ่มจัดเก็บที่ได้กล่าวไว้ข้างต้น เป็นผลมาจากหนี้ในกองสินทรัพย์ด้อยคุณภาพดังกล่าวส่วนใหญ่เป็นหนี้ประเภทสินเชื่อส่วนบุคคลซึ่งเป็นประเภทหนี้ที่มียอดคงค้างต่อรายไม่สูงมากนัก รวมทั้งเป็นหนี้ที่มีระยะเวลาดำงชำระเป็นระยะเวลาไม่นาน ดังนั้น บริษัทจึงสามารถติดตามทวงถามมูลหนี้จากลูกหนี้ได้ค่อนข้างง่ายและมีสัดส่วนในการจัดเก็บที่ค่อนข้างสูง หากเปรียบเทียบกับกองสินทรัพย์ด้อยคุณภาพ B1-Unsecured จะพบว่า หนี้ในกองสินทรัพย์นี้มีลูกหนี้ส่วนใหญ่เป็นนิติ



บุคคลและมีมูลหนี้ต่อรายค่อนข้างสูง ส่งผลให้การติดตามทวงถามหนี้มีความซับซ้อนในทางปฏิบัติ เนื่องจากในขั้นตอนการติดต่อประสานงานเพื่อติดตามทวงถามหนี้สำหรับนิติบุคคลที่มีสถานะเลิกกิจการจะมีความยุ่งยากกว่าการติดตามหนี้คงค้างจากบุคคลธรรมดา รวมทั้งรายได้จากกองสินทรัพย์ด้อยคุณภาพ C3 ที่สามารถจัดเก็บจากลูกหนี้ได้ยากกว่าเนื่องจากหนี้ส่วนใหญ่ในกองสินทรัพย์ด้อยคุณภาพดังกล่าวเป็นหนี้ที่เกิดจากสัญญาเช่าซื้อรถยนต์ (หนี้หลังขาย) ซึ่งเก็บหนี้ได้ยากกว่า และมียอดคงค้างต่อรายค่อนข้างสูงกว่าเมื่อเปรียบเทียบกับสินเชื่อส่วนบุคคล แม้ว่าจะมีระยะเวลาคงค้างที่ใกล้เคียงกับกองสินทรัพย์ด้อยคุณภาพ A1&A2 ก็ตาม

รายได้จากเงินให้สินเชื่อแก่สินทรัพย์ด้อยคุณภาพที่เพิ่มขึ้นในปี 2559 มีสาเหตุมาจากการที่บริษัทรับรู้รายได้จากกองสินทรัพย์ด้อยคุณภาพที่บริษัทได้ทำการประมูลเข้ามาบริหารในปี 2558 บางกองได้มากขึ้น ทั้งนี้ รายได้จากเงินให้สินเชื่อแก่สินทรัพย์ด้อยคุณภาพของปี 2559 มาจากกองสินทรัพย์ด้อยคุณภาพ A1&A2 กองสินทรัพย์ด้อยคุณภาพ A3 กองสินทรัพย์ด้อยคุณภาพ B1-Unsecured และกองสินทรัพย์ด้อยคุณภาพ C6 โดยกองสินทรัพย์ด้อยคุณภาพที่บริษัทรับรู้รายได้เพิ่มขึ้นในปี 2559 ประกอบด้วย กองสินทรัพย์ด้อยคุณภาพ A3 ที่สามารถรับรู้รายได้จำนวน 63.98 ล้านบาท เพิ่มขึ้นจากปี 2558 จำนวน 63.15 ล้านบาท และกองสินทรัพย์ด้อยคุณภาพ C6 ที่บริษัทสามารถรับรู้รายได้จำนวน 1.36 ล้านบาท เพิ่มขึ้นจากปี 2558 จำนวน 1.30 ล้านบาท รวมทั้งกองสินทรัพย์ด้อยคุณภาพ A1&A2 ที่สามารถรับรู้รายได้จำนวน 96.84 ล้านบาท ซึ่งเป็นการรับรู้รายได้ที่ลดลงจำนวน 26.23 ล้านบาท เปรียบเทียบกับปี 2558 และรายได้จากกองสินทรัพย์ด้อยคุณภาพ B1-Unsecured จำนวน 0.24 ล้านบาท ลดลงจากปี 2558 จำนวน 0.08 ล้านบาท โดยรายได้จากเงินให้สินเชื่อแก่สินทรัพย์ด้อยคุณภาพหลักในปี 2559 มาจากรายได้จากกองสินทรัพย์ด้อยคุณภาพ A1&A2 กองสินทรัพย์ด้อยคุณภาพ A3 และกองสินทรัพย์ด้อยคุณภาพ C6 เนื่องจากหนี้คงค้างส่วนใหญ่ของกองสินทรัพย์ด้อยคุณภาพทั้ง 3 กอง เป็นสินเชื่อส่วนบุคคล ยกตัวอย่างเช่น หนี้บัตรเครดิต หนี้บัตรกดเงินสด และเงินเบิกเกินบัญชีส่วนบุคคล เป็นต้น ส่งผลให้มียอดหนี้คงค้างต่อรายมีปริมาณไม่สูงเมื่อเปรียบเทียบกับสินเชื่อที่มียอดคงค้างเป็นมูลค่าสูง เช่น สินเชื่อเช่าซื้อ หรือ หนี้สินที่เกิดจากการค้างชำระของสินเชื่อนิติบุคคล ส่งผลให้ลูกหนี้แต่ละรายมีโอกาสที่จะชำระหนี้คงค้างมากกว่า ประกอบกับระยะเวลาค้างชำระหนี้ของกองสินทรัพย์ด้อยคุณภาพทั้ง 3 กอง ดังกล่าว ณ วันที่บริษัทประมูลได้ค่อนข้างต่ำ จึงทำให้บริษัทมีโอกาสติดตามทวงถามหนี้สำเร็จในอัตราที่สูงกว่า หากพิจารณากองสินทรัพย์ด้อยคุณภาพอื่น ๆ ณ สิ้นปี 2559 พบว่ากองสินทรัพย์ด้อยคุณภาพ C1 กองสินทรัพย์ด้อยคุณภาพ C2 กองสินทรัพย์ด้อยคุณภาพ C4 กองสินทรัพย์ด้อยคุณภาพ C5 และกองสินทรัพย์ด้อยคุณภาพ B1-Secured ซึ่งเป็นกองสินทรัพย์ด้อยคุณภาพที่ไม่สามารถรับรู้รายได้ของบริษัทจะเป็นกองสินทรัพย์ด้อยคุณภาพที่มีลักษณะดังต่อไปนี้ (1) มีหนี้คงค้างที่เป็นสินเชื่อเช่าซื้อที่มียอดคงค้างสูง ส่งผลให้สามารถติดตามทวงถามลูกหนี้ให้มาชำระหนี้ได้ยาก (2) มีหนี้คงค้างที่เลยกำหนดระยะเวลาเป็นเวลานาน และ (3) มีหนี้คงค้างที่เป็นหนี้หลักประกัน ซึ่งต้องใช้ระยะเวลานานในการรับรู้รายได้ที่เกี่ยวข้อง เนื่องจากมีขั้นตอนการเจรจาต่อรองเพื่อโอนทรัพย์สินที่เป็นหลักประกันมาชำระหนี้ และ/หรือ การบังคับขายทรัพย์สินที่เป็นหลักประกันผ่านกรมบังคับคดีเพื่อมาชำระหนี้ จึงทำให้การรับรู้รายได้ที่เกี่ยวข้องใช้ระยะเวลาค่อนข้างนานและซับซ้อนกว่าการติดตามทวงถามหนี้จากลูกหนี้ผิดนัดชำระทั่วไป

รายได้จากเงินให้สินเชื่อแก่สินทรัพย์ด้อยคุณภาพของบริษัทในปี 2560 มีมูลค่า 162.01 ล้านบาท ซึ่งมีจำนวนลดลงเล็กน้อยเมื่อเปรียบเทียบกับรายได้จากเงินให้สินเชื่อแก่สินทรัพย์ด้อยคุณภาพใน ปี 2559 ที่มีมูลค่าเท่ากับ 162.42 ล้านบาท คิดเป็นอัตราการลดลงร้อยละ 0.26 ทั้งนี้ บริษัทสามารถชนะการประมูลกองสินทรัพย์ด้อยคุณภาพที่ไม่มีหลักประกันซึ่งมีมูลค่าไม่สูงมากนัก รวมถึงกองสินทรัพย์ด้อยคุณภาพที่มีหลักประกันที่บริษัทเริ่มประมูลในปีดังกล่าวอยู่ระหว่างการ



ดำเนินการตามกฎหมายซึ่งเป็นไปตามขั้นตอนการดำเนินงานปกติของการบริหารกองสินทรัพย์ด้วยคุณภาพที่มีหลักประกัน ด้วยเหตุผลดังกล่าวส่งผลให้รายได้จากเงินให้สินเชื่อแก่สินทรัพย์ด้วยคุณภาพยังไม่เปลี่ยนแปลงอย่างมีนัยสำคัญตามเงินให้สินเชื่อแก่สินทรัพย์ด้วยคุณภาพที่เติบโตขึ้นในปีดังกล่าว โดยสาเหตุของการเปลี่ยนแปลงของรายได้ดังกล่าวในปี 2560 มาจากการที่รายได้จากการบริหารกองสินทรัพย์ด้วยคุณภาพ A1&A2 มีจำนวนลดลง โดยมีเหตุผลมาจากระยะเวลาในการบริหารกองหนี้ของบริษัท ตามที่กองสินทรัพย์ด้วยคุณภาพ A1&A2 ได้ถูกซื้อการบริหารตั้งแต่ปี 2557 ส่งผลให้ประสิทธิภาพในการจัดเก็บเริ่มลดลงเล็กน้อยตามระยะเวลาของการบริหารกองสินทรัพย์ด้วยคุณภาพซึ่งสอดคล้องกับข้อมูลในอดีตของบริษัท อย่างไรก็ตาม บริษัทสามารถจัดเก็บเงินสดจากกองสินทรัพย์ด้วยคุณภาพ A3 และกองสินทรัพย์ด้วยคุณภาพ C6 ได้ในสัดส่วนที่มากขึ้นเมื่อเทียบกับปี 2559 ส่งผลให้บริษัทมีรายได้จากการบริหารกองสินทรัพย์ด้วยคุณภาพ A3 และกองสินทรัพย์ด้วยคุณภาพ C6 เพิ่มขึ้นเมื่อเทียบกับช่วงเวลาเดียวกันของปีก่อนหน้า เนื่องจาก กองสินทรัพย์ด้วยคุณภาพ A3 และกองสินทรัพย์ด้วยคุณภาพ C6 อยู่ในช่วงปีที่ 2 ถึง 3 ของการบริหารส่งผลให้ประสิทธิภาพในการจัดเก็บยังอยู่ในระดับที่น่าพึงพอใจ นอกจากนี้ กองสินทรัพย์ด้วยคุณภาพ B1-Secured มีรายได้จากเงินให้สินเชื่อแก่สินทรัพย์ด้วยคุณภาพจากการบังคับขายทรัพย์สินที่เป็นหลักประกันผ่านกรมบังคับคดีเพื่อมาชำระหนี้ได้สำเร็จในไตรมาสที่ 1 ปี 2560 และกองสินทรัพย์ด้วยคุณภาพ C1 กองสินทรัพย์ด้วยคุณภาพ C2 กองสินทรัพย์ด้วยคุณภาพ C4 และกองสินทรัพย์ด้วยคุณภาพ C5 ที่บริษัทได้ทำการประมูลซื้อมาในอดีตได้มีการตัดเงินลงทุนจนหมดแล้ว ดังนั้น ในกรณีนี้บริษัทสามารถติดตามทวงถามหนี้จากลูกหนี้ของกองสินทรัพย์ด้วยคุณภาพดังกล่าวได้ บริษัทจะสามารถรับรู้เงินสดที่จัดเก็บได้นั้นเป็นรายได้ทั้งจำนวน

#### • รายได้จากการให้บริการเร่งรัดหนี้สิน

รายได้จากการให้บริการเร่งรัดหนี้สิน เป็นรายได้ที่เกิดขึ้นจากธุรกิจให้บริการเจรจาติดตามทวงถามและเร่งรัดหนี้ โดยบริษัทจะรับผิดชอบตามทวงถามหนี้ซึ่งเป็นหนี้ด้วยคุณภาพหรือหนี้คงค้างที่ผู้ว่าจ้างไม่สามารถติดตามให้ลูกหนี้ชำระเงินได้ตามเงื่อนไขที่ได้ตกลงกันไว้ เช่น หนี้บัตรเครดิต หนี้เงินกู้ส่วนบุคคล และหนี้โทรศัพท์ ทั้งนี้ บริษัทจะได้รับค่าตอบแทนในการให้บริการเป็นสัดส่วนของมูลหนี้ที่สามารถเรียกเก็บจากลูกหนี้ของผู้ว่าจ้าง (ค่าคอมมิชชั่นที่คำนวณเป็นร้อยละของยอดจัดเก็บจากลูกหนี้) ตามสัญญาที่ได้ตกลงกันไว้ โดยบริษัทมีรายได้จากการให้บริการเร่งรัดหนี้สินสำหรับปี 2558 ปี 2559 และปี 2560 เท่ากับจำนวน 15.97 ล้านบาท 31.66 ล้านบาท และ 37.71 ล้านบาท ตามลำดับ คิดเป็นอัตราการเพิ่มขึ้นจากปี 2558 และ 2559 เท่ากับร้อยละ 98.21 และ ร้อยละ 19.11 ตามลำดับ หรือ คิดเป็นร้อยละ 11.07 ร้อยละ 16.00 และร้อยละ 18.26 ของรายได้รวมในปี 2558 ปี 2559 และ ปี 2560 ตามลำดับ

คู่สัญญา	รายได้จากการให้บริการเร่งรัดหนี้สิน (ล้านบาท)			ผลตอบแทนคิดเป็นร้อยละของยอดจัดเก็บรวม
	2558	2559	2560	
บริษัทในกลุ่มเทคโนโลยีสารสนเทศและการสื่อสาร				
คู่สัญญารายที่ 1	-	-	-	12.37% – 15.69%
คู่สัญญารายที่ 2	1.22	2.88	-	9.36% – 9.67%
คู่สัญญารายที่ 3	1.80	0.40	0.66	7.63% – 8.64%
คู่สัญญารายที่ 4	0.03	8.14	-	2.01% – 2.20%
คู่สัญญารายที่ 5	9.72	12.87	15.79	2.02% – 2.45%
คู่สัญญารายที่ 6	0.44	-	-	13.00%

คู่สัญญา	รายได้จากการให้บริการเร่งรัดหนี้สิน (ล้านบาท)			ผลตอบแทนคิดเป็นร้อยละของยอด จัดเก็บรวม
	2558	2559	2560	
คู่สัญญารายที่ 7	-	2.69	4.10	12.30% – 12.91%
คู่สัญญารายที่ 8	1.98	2.58	8.53	3.69% – 12.75%
คู่สัญญารายที่ 9	-	-	-	11.48%
<b>ธนาคารพาณิชย์และบริษัทย่อยของธนาคารพาณิชย์</b>				
คู่สัญญารายที่ 10	0.05	-	-	14.00% – 15.25%
คู่สัญญารายที่ 11	-	-	-	23.69% – 24.48%
คู่สัญญารายที่ 12	0.74	0.64	0.002	14.88% – 21.61%
คู่สัญญารายที่ 13	-	-	-	20.36%
คู่สัญญารายที่ 14	-	0.98	2.35	15.98% – 16.54%
คู่สัญญารายที่ 14	-	0.48	1.81	11.10% – 14.29%
คู่สัญญารายที่ 15	-	-	1.50	9.35%
คู่สัญญา รายที่ 16	-	-	2.24	2.30%
คู่สัญญา รายที่ 17	-	-	0.71	2.18%
<b>รวม</b>	<b>15.97</b>	<b>31.66</b>	<b>37.71</b>	<b>-</b>

รายได้ที่เพิ่มขึ้นในปี 2558 มาจากการที่บริษัทมีรายได้จากสัญญาให้บริการติดตามทวงถามหนี้ที่เพิ่มมากขึ้น ทั้งนี้ ในปี 2558 บริษัทมีการรับงานบริการติดตามทวงถามหนี้จากบริษัทจดทะเบียนในหมวดธุรกิจเทคโนโลยีสารสนเทศและการสื่อสาร จำนวน 6 สัญญา และงานบริการติดตามทวงถามหนี้จากบริษัทจดทะเบียนในหมวดธุรกิจธนาคารพาณิชย์ จำนวน 2 สัญญา รวมทั้งสิ้น 8 สัญญา คิดเป็นรายได้จำนวน 15.97 ล้านบาท โดยเป็นการทำสัญญาผ่าน CHAYO และ Chayo Call Center ซึ่งมีการรับโอนงานจากบริษัท ชะยะ ลอร์ เฟิร์ม จำกัด ที่เคยเป็นบริษัทที่เกี่ยวข้องกันที่ให้บริการติดตามทวงถามหนี้เช่นกัน แต่ในขณะนั้นได้มีการโอนลูกหนี้ออกเพื่อเตรียมการเลิกธุรกิจในปี 2559 ซึ่งสอดคล้องกับแนวทางการขจัดความขัดแย้งทางผลประโยชน์ตามแผนการเข้าจดทะเบียนในตลาดหลักทรัพย์ เอ็ม เอ ไอ ที่บริษัทวางไว้ รวมอยู่จำนวน 7 สัญญา และ 1 สัญญา ตามลำดับ จากเดิมในปี 2557 ที่บริษัทมีรายได้จากสัญญาให้บริการติดตามทวงถามหนี้กับบริษัทจดทะเบียนทั้งในหมวดธุรกิจธนาคารพาณิชย์ และหมวดธุรกิจเทคโนโลยีสารสนเทศและการสื่อสารผ่าน CHAYO และ Chayo Call Center รวมทั้งสิ้น 9 สัญญา โดยแบ่งออกเป็นการทำงานบริการติดตามทวงถามหนี้จากบริษัทจดทะเบียนในหมวดธุรกิจเทคโนโลยีสารสนเทศและการสื่อสาร จำนวน 6 สัญญา และงานบริการติดตามทวงถามหนี้จากบริษัทจดทะเบียนในหมวดธุรกิจธนาคารพาณิชย์จำนวน 3 สัญญา คิดเป็นรายได้จำนวน 13.87 ล้านบาท บริษัทมีรายได้จากการเร่งรัดหนี้สินที่เพิ่มมากขึ้นถึงแม้ว่าบริษัทมีจำนวนผู้ว่าจ้างที่เป็นบริษัทที่จดทะเบียนในหมวดธุรกิจธนาคารพาณิชย์ ลดลง เนื่องจากถึงแม้ว่าค่าตอบแทนของการติดตามทวงถามหนี้กับลูกหนี้โทรคมนาคม (ลูกหนี้ของบริษัทจดทะเบียนในหมวดธุรกิจเทคโนโลยีสารสนเทศและการสื่อสาร) จะมีสัดส่วนร้อยละต่อยอดจัดเก็บที่น้อยกว่าค่าตอบแทนตามสัญญาที่ลูกค้าที่เป็นสถาบันการเงินกำหนดจ่ายในปี 2557 อย่างไรก็ตาม บริษัทสามารถจัดเก็บหนี้จากลูกหนี้ของบริษัทในกลุ่มเทคโนโลยีสารสนเทศและการสื่อสารได้มากกว่า เนื่องจากยอดหนี้คงค้างของค่าบริการโทรคมนาคมรายเดือนค้างชำระมีมูลค่าไม่สูงเมื่อเปรียบเทียบกับยอดหนี้คงค้างจากลูกหนี้ของธนาคารพาณิชย์ ยกตัวอย่างเช่น หนี้บัตรเครดิต หนี้สินเชื่อ

เช่าซื้อ หรือ สินเชื่อส่วนบุคคล ด้วยเหตุนี้ บริษัทจึงมียอดจัดเก็บที่สูงขึ้นมากจากการติดตามทวงถามหนี้ในปี 2558 จนสามารถชดเชยกับอัตราค่าตอบแทนจากยอดจัดเก็บที่ลดลง ส่งผลให้รายได้จากการให้บริการเร่งรัดหนี้สินของบริษัทเพิ่มสูงขึ้นในปี 2558

รายได้จากการให้บริการเร่งรัดหนี้สินที่เพิ่มขึ้นในปี 2559 เป็นผลมาจากการที่บริษัทสามารถจัดเก็บหนี้จากลูกหนี้ของบริษัทในกลุ่มเทคโนโลยีสารสนเทศและการสื่อสารได้มากขึ้น เนื่องจากปริมาณหนี้ค่าโทรศัพท์จากธุรกิจโทรคมนาคม ซึ่งเป็นลูกค้าหลักของบริษัทมีมากขึ้นในระบบเศรษฐกิจของประเทศ ประกอบกับการที่บริษัทได้กลับมาทำสัญญาให้บริการติดตามทวงถามหนี้ในปริมาณที่เพิ่มขึ้นกับธนาคารพาณิชย์ซึ่งให้สัดส่วนค่าตอบแทนต่อยอดจัดเก็บที่สูงได้อีกครั้งหลังจากที่ปี 2558 บริษัทได้ทำการติดตามทวงถามหนี้ให้กับลูกค้าประเภทกลุ่มธนาคารพาณิชย์ในจำนวนที่ลดลง

ในปี 2560 บริษัทมีสัญญาให้บริการติดตามทวงถามหนี้รวมทั้งสิ้น 10 สัญญา ผ่าน CHAYO และ Chayo Call Center ในปี 2560 บริษัทมีรายได้จากการให้บริการเร่งรัดหนี้สินทั้งสิ้นจำนวน 37.71 ล้านบาท เพิ่มขึ้นจากรายได้จากการให้บริการเร่งรัดหนี้สินในปี 2559 ซึ่งมีจำนวน 31.66 ล้านบาท คิดเป็นการเติบโตร้อยละ 19.11 ทั้งนี้ สาเหตุของการเติบโตของรายได้มาจากการที่บริษัทสามารถติดตามทวงถามหนี้ที่ได้รับมอบหมายจากผู้ว่าจ้างในกลุ่มธนาคารพาณิชย์ได้มากขึ้นทั้งจากผู้ว่าจ้างรายเดิมและผู้ว่าจ้างรายใหม่ที่บริษัทได้เริ่มให้บริการในปี 2560

- **รายได้จากการให้บริการศูนย์ข้อมูลลูกค้า**

รายได้จากการให้บริการศูนย์ข้อมูลลูกค้า เป็นรายได้ที่เกิดขึ้นจากธุรกิจศูนย์บริการข้อมูลลูกค้าซึ่งเป็นส่วนงานธุรกิจที่กลุ่มบริษัทเริ่มดำเนินงานในปี 2559 เป็นปีแรก โดยบริษัทให้บริการแก่ผู้ว่าจ้างในการรับสายเรียกเข้าของลูกค้าของผู้ว่าจ้างผ่านทางโทรศัพท์ที่ติดต่อเข้ามา (Inbound) เพื่อสอบถามข้อมูลเกี่ยวกับผลิตภัณฑ์ของผู้ว่าจ้าง โดยบริษัทจะได้รับค่าตอบแทนในการให้บริการแก่ผู้ว่าจ้างตามสัญญาที่ได้ตกลงไว้ ทั้งนี้ บริษัทมีรายได้จากการให้บริการศูนย์ข้อมูลลูกค้าในปี 2559 และปี 2560 จำนวน 3.06 ล้านบาท และ 6.26 ล้านบาท ตามลำดับ คิดเป็นการเติบโตร้อยละ 104.98 ในปี 2560 โดยกลุ่มลูกค้าของบริษัทในส่วนงานดังกล่าว ได้แก่ บริษัทในกลุ่มเทคโนโลยีสารสนเทศและการสื่อสารและสถาบันการเงิน อย่างไรก็ตาม สาเหตุที่รายได้จากการให้บริการศูนย์ข้อมูลลูกค้าเพิ่มสูงขึ้นมากมีผลมาจากบริษัทเริ่มดำเนินธุรกิจให้บริการศูนย์บริการข้อมูลลูกค้าในเดือนกันยายนปี 2559 จึงส่งผลให้บริษัทเริ่มรับรู้รายได้จากการให้บริการดังกล่าวได้ในปลายไตรมาสที่ 3 ปี 2559 เมื่อเปรียบเทียบกับรายได้ทั้งปี 2560 จึงทำให้เห็นว่ารายได้ของบริษัทมีการเติบโตที่เพิ่มขึ้นในอัตราที่สูง

- **ต้นทุนการให้บริการ**

ต้นทุนการให้บริการหลักของบริษัทได้แก่ เงินเดือน ค่าคอมมิชชั่น และค่าบริการเรียกเก็บหนี้ที่จ่ายให้แก่บุคคลภายนอก โดยบริษัทมีต้นทุนการให้บริการรวมสำหรับปี 2558 ปี 2559 และปี 2560 เท่ากับจำนวน 38.27 ล้านบาท 61.60 ล้านบาท และ 73.24 ล้านบาท ตามลำดับ คิดเป็นอัตราการเพิ่มขึ้นจากปี 2558 และ 2559 เท่ากับร้อยละ 60.96 และ 18.90 ตามลำดับ และคิดเป็นสัดส่วนร้อยละ 26.52 ร้อยละ 31.13 และร้อยละ 35.46 ของรายได้รวมในปี 2558 ถึงปี 2560 ตามลำดับ

ทั้งนี้ ต้นทุนการให้บริการสามารถจัดประเภทตามส่วนงานดำเนินการได้ 3 ประเภทประกอบด้วย ต้นทุนจากเงินให้สินเชื่อแก่สินทรัพย์ด้วยคุณภาพ ต้นทุนการให้บริการเร่งรัดหนี้สินและต้นทุนการให้บริการศูนย์บริการข้อมูลลูกค้า

- **ต้นทุนจากเงินให้สินเชื่อแก่สินทรัพย์ด้วยคุณภาพ**

ต้นทุนหลักจากเงินให้สินเชื่อแก่สินทรัพย์ด้อยคุณภาพของบริษัท ประกอบด้วยค่าบริการเรียกเก็บหนี้และค่าคอมมิชชั่น ค่าใช้จ่ายทางกฎหมาย และเงินเดือนของพนักงาน ซึ่งเป็นต้นทุนที่เกี่ยวข้องกับการติดตามทวงถาม ทั้งการจ้างพนักงานติดตามทวงถามจากพนักงานที่เป็นพนักงานของบริษัทและพนักงานภายนอก รวมถึงการบังคับทางกฎหมายเพื่อทำการบังคับคดีจากลูกหนี้และ/หรือขยายอายุความทางกฎหมายโดยมีวัตถุประสงค์ให้บริษัทสามารถติดตามหนี้ค้างจากลูกหนี้ได้อย่างมีประสิทธิภาพเพิ่มขึ้น ทั้งนี้ ต้นทุนทางตรงส่วนใหญ่จะมีลักษณะแปรผันไปตามรายได้ซึ่งได้แก่ ค่าคอมมิชชั่นและค่าใช้จ่ายทางกฎหมายที่จ่ายให้พนักงานติดตามทวงถามทั้งภายในและภายนอก โดยฝ่ายบริหารสินทรัพย์ของบริษัทจะเป็นผู้กำหนดเป้าหมายในการดำเนินงาน รวมถึงอัตราค่าคอมมิชชั่นที่จ่ายให้แก่ผู้รับจ้างติดตามทวงถามหนี้ ซึ่งขึ้นอยู่กับประเภทลูกหนี้ในกองสินทรัพย์ด้อยคุณภาพ เช่น ลูกหนี้ที่ติดตามได้ยากจะมีอัตราค่าคอมมิชชั่นที่สูงกว่าลูกหนี้ที่ติดตามได้ง่าย รวมถึงภาวะอุตสาหกรรมและการแข่งขันโดยรวมในอุตสาหกรรมด้วย สำหรับการบริหารกองสินทรัพย์ด้อยคุณภาพนั้น บริษัทจะมีการหมุนเวียนบริษัทที่รับจ้างติดตามทวงถามหนี้ทั้งภายในและภายนอก เนื่องจากบริษัทรับจ้างติดตามทวงถามแต่ละแห่งมีความเชี่ยวชาญในการติดตามทวงถามลูกหนี้แต่ละประเภทที่แตกต่างกันออกไป ประกอบกับการที่บริษัทมีการจัดอันดับบริษัทที่รับจ้างการติดตามทวงถาม ส่งผลให้บริษัทที่ดำเนินการรับจ้างติดตามทวงถามให้บริษัทต้องหมั่นพยายามทำยอดขายให้ได้ตามเป้าหมายของบริษัทอย่างสม่ำเสมอเพื่อการได้รับการจัดจ้างและได้รับค่าคอมมิชชั่นที่เหมาะสม

โดยทั่วไป ในช่วงแรกของการบริหารกองสินทรัพย์จะมีต้นทุนในการติดตามค่อนข้างต่ำเนื่องจากเป็นหนี้ที่ติดตามได้ง่าย อย่างไรก็ตาม เมื่อเริ่มเข้าสู่ช่วงปลายของการบริหารกองสินทรัพย์ด้อยคุณภาพนั้น ๆ (เช่น อายุ 3-4 ปีขึ้นไป) บริษัทอาจมีค่าใช้จ่ายทางกฎหมายที่เพิ่มขึ้นเนื่องจากการติดตามทวงถามอาจทำได้ยากขึ้น เนื่องจากต้องอาศัยการบังคับใช้ทางกฎหมายมาเพื่อเสริมความสามารถในการเจรจาและจัดเก็บหนี้เพิ่มเติม ดังนั้นต้นทุนทางกฎหมายของบริษัทและค่าใช้จ่ายงานคดีจึงอาจเพิ่มขึ้นในท้าย ๆ ของการบริหารกองสินทรัพย์แต่ละกอง อย่างไรก็ตาม การบังคับใช้กฎหมายหรือการสวมสิทธิและฟ้องร้องจะเป็นการยืดอายุความทางกฎหมายในการติดตาม เจรจา และทวงถามหนี้ เช่น เมื่อศาลสั่งแล้วจะมีอายุความในการติดตามและบังคับคดีเพิ่มอีก 10 ปี นับจากวันที่ศาลสั่ง ดังนั้น ต้นทุนที่เพิ่มขึ้นจากกรณีดังกล่าว จะสามารถช่วยให้ประสิทธิภาพของบริษัทเพิ่มขึ้นตามไปด้วย

นอกจากนี้หากพิจารณาในกรณีที่กองสินทรัพย์ด้อยคุณภาพมีมูลค่าการได้มาที่ค่อนข้างต่ำ แต่มีมูลค่าหนี้คงค้างสูงซึ่งมักเป็นหนี้ที่ติดตามได้ยาก บริษัทจะไม่ได้รับผลกระทบจากต้นทุนการว่าจ้างติดตามทวงถามหนี้มากนัก เนื่องจากบริษัทมีการจ่ายผลตอบแทนที่แปรผันไปตามยอดขายจัดเก็บในรูปแบบของค่าคอมมิชชั่นเป็นส่วนใหญ่ ซึ่งส่งผลให้ต้นทุนการบริหารหนี้มีจำนวนแปรผันไปตามยอดขายจัดเก็บด้วยเช่นกัน

ต้นทุนจากเงินให้สินเชื่อแก่สินทรัพย์ด้อยคุณภาพของบริษัทสำหรับปี 2558 ปี 2559 และปี 2560 มีจำนวนเท่ากับ 27.30 ล้านบาท 37.72 ล้านบาท และ 46.37 ตามลำดับ คิดเป็นการเติบโตร้อยละร้อยละ 38.17 ในปี 2559 และร้อยละ 22.93 และมีสัดส่วนต้นทุนต่อรายได้จากเงินให้สินเชื่อแก่สินทรัพย์ด้อยคุณภาพเท่ากับ ร้อยละ 21.80 ร้อยละ 23.23 และร้อยละ 28.62 ในปี 2558 ถึง 2560 ตามลำดับ แสดงให้เห็นว่าบริษัทสามารถควบคุมต้นทุนจากส่วนงานธุรกิจลงทุนและบริหารสินทรัพย์ด้อยคุณภาพได้ดีขึ้นในปี 2558 ก่อนที่จะมีการเพิ่มขึ้นของต้นทุนจากเงินให้สินเชื่อแก่สินทรัพย์ด้อยคุณภาพเล็กน้อยในปี 2559 และปี 2560

ต้นทุนจากเงินให้สินเชื่อแก่สินทรัพย์ด้อยคุณภาพที่เพิ่มขึ้นในปี 2558 มีสาเหตุมาจากการเพิ่มขึ้นของเงินเดือน ค่าคอมมิชชั่น สวัสดิการ และผลประโยชน์อื่นของพนักงาน ซึ่งเป็นการเพิ่มขึ้นตามการขยายจำนวนพนักงานเพื่อรองรับ

ปริมาณงาน อย่างไรก็ตาม สาเหตุที่ทำให้บริษัทมีสัดส่วนต้นทุนต่อรายได้จากเงินให้สินเชื่อแก่สินทรัพย์ด้อยคุณภาพลดลง เป็นผลมากรายได้จากเงินให้สินเชื่อแก่สินทรัพย์ด้อยคุณภาพที่เพิ่มสูงขึ้นมากกว่าปี 2557 ซึ่งส่งผลให้สัดส่วนต้นทุนต่อรายได้ลดลง

ต้นทุนจากเงินให้สินเชื่อแก่สินทรัพย์ด้อยคุณภาพที่เพิ่มขึ้นในปี 2559 มีสาเหตุมาจากการเพิ่มขึ้นของเงินเดือน ค่าคอมมิชชั่น สวัสดิการ และผลประโยชน์อื่นของพนักงาน ซึ่งเป็นการเพิ่มขึ้นตามการขยายจำนวนพนักงานเพื่อรองรับปริมาณงานเช่นเดียวกับปี 2558 อย่างไรก็ตาม สาเหตุที่ทำให้สัดส่วนต้นทุนต่อรายได้ของส่วนงานเพิ่มขึ้นในปี 2559 มาจากการที่บริษัทมีค่าใช้จ่ายทางกฎหมายสำหรับการบังคับคดีเพื่ออายัดเงิน และ/หรือ ยึดทรัพย์สำหรับกองสินทรัพย์ด้อยคุณภาพ A1&A2 เพิ่มขึ้น เนื่องจากบริษัทประเมินว่าลูกหนี้จากกองสินทรัพย์ด้อยคุณภาพดังกล่าวมีศักยภาพที่จะสามารถฟ้องร้องเรียกเก็บเงิน รวมไปถึงการฟ้องร้องเพื่ออายัดหนี้ซึ่งจะส่งผลให้คดีมีอายุความทั้งสิ้น 10 ปี ทำให้บริษัทสามารถขยายระยะเวลาในการเก็บเงินจากลูกหนี้ได้ยาวนานขึ้นซึ่งจะช่วยให้ลูกหนี้ได้มีเวลาในการเตรียมตัวชำระหนี้หรือหาทางออกในการหาเงินมาชำระบริษัทที่นานขึ้น ส่งผลบริษัทมีโอกาสเรียกเก็บหนี้ได้มากขึ้น ประกอบกับการที่บริษัทมีการจ่ายค่าบริการเรียกเก็บหนี้ในอัตราที่สูงขึ้นเล็กน้อยหากเปรียบเทียบเป็นสัดส่วนของยอดจัดเก็บในปี 2558

ต้นทุนจากเงินให้สินเชื่อแก่สินทรัพย์ด้อยคุณภาพที่เพิ่มขึ้นในปี 2560 มีสาเหตุมาจากการเพิ่มขึ้นของค่าบริการเรียกเก็บหนี้ซึ่งเป็นไปตามประสิทธิภาพในการจัดเก็บหนี้ที่เพิ่มขึ้นของบริษัทที่ได้รับการว่าจ้าง และการเพิ่มขึ้นของค่าใช้จ่ายงานคดีสำหรับการ สวมสิทธิ ยื่นฟ้อง รวมไปถึงการบังคับคดีเพื่ออายัดเงิน และ/หรือ ยึดทรัพย์สำหรับกองสินทรัพย์ด้อยคุณภาพของบริษัทซึ่งเพิ่มขึ้นจากปี 2559

#### • ต้นทุนการให้บริการเร่งรัดหนี้สิน

ต้นทุนหลักจากการให้บริการเร่งรัดหนี้สินของบริษัทประกอบด้วยเงินเดือนของพนักงานติดตามทวงถามของบริษัท และค่าคอมมิชชั่นซึ่งเป็นไปตามปริมาณของยอดจัดเก็บของพนักงานติดตามทวงถาม ทั้งนี้ ส่วนประกอบอื่น ๆ ของต้นทุนทางตรงของบริษัทประกอบด้วย ค่าตอบแทนอื่น ๆ และสวัสดิการต่าง ๆ ของพนักงานบริษัท

ต้นทุนจากการให้บริการเร่งรัดหนี้สินของบริษัทสำหรับปี 2558 ปี 2559 และปี 2560 มีจำนวนเท่ากับ 10.97 ล้านบาท 22.72 ล้านบาท และ 23.02 ล้านบาท คิดเป็นอัตรากาเรตโตร้อยละ 107.22 ในปี 2559 และร้อยละ 1.29 ในปี 2560 และมีสัดส่วนต้นทุนต่อรายได้จากการให้บริการเร่งรัดหนี้สินเท่ากับร้อยละ 68.65 ร้อยละ 71.77 และร้อยละ 61.04 ในปี 2558 ถึง 2560 ตามลำดับ แสดงให้เห็นว่า การเติบโตของต้นทุนจากการให้บริการเร่งรัดหนี้สินมีการเติบโตที่สูงกว่าการเติบโตของรายได้จากการให้บริการเร่งรัดหนี้สินตั้งแต่ปี 2558 และปี 2559 อย่างไรก็ตาม บริษัทสามารถบริหารต้นทุนได้มีประสิทธิภาพเพิ่มขึ้นในปี 2560

ต้นทุนการให้บริการเร่งรัดหนี้สินที่เพิ่มขึ้นในปี 2558 เป็นผลมากรจากการเพิ่มขึ้นของจำนวนพนักงานในระหว่างปีเพื่อรองรับกับปริมาณงานที่บริษัทต้องทำการติดตามเร่งรัดหนี้สินให้มากขึ้น นอกจากนี้ บริษัทมีการย้ายพนักงานบางส่วนจากบริษัทที่เกี่ยวข้องที่ให้บริการติดตามทวงถามหนี้ที่เตรียมเลิกกิจการ เข้ามาอยู่ใน CHAYO เช่นเดียวกับการโอนงานให้บริการเจรจาติดตามทวงถามและเร่งรัดหนี้ ตามการแนวทางการปรับโครงสร้างธุรกิจในปี 2558 เพื่อการจัดความขัดแย้งทางผลประโยชน์ตามแผนการเข้าจดทะเบียนในตลาดหลักทรัพย์ เอ็ม เอ ไอ ที่บริษัทวางไว้ จึงส่งผลให้ต้นทุนการให้บริการที่เกี่ยวข้องกับพนักงานสูงขึ้นตามไปด้วย เช่น เงินเดือน ค่าตอบแทนอื่น และค่าคอมมิชชั่น เป็นต้น

ต้นทุนการให้บริการเร่งรัดหนี้สินที่เพิ่มขึ้นในปี 2559 เป็นผลมาจากการเพิ่มขึ้นของจำนวนพนักงานเพื่อรองรับปริมาณงานที่เพิ่มขึ้นทำให้บริษัทมีเงินเดือน เงินสมทบประกันสังคม และเงินสมทบกองทุนสำรองเลี้ยงชีพของพนักงานฝ่ายปฏิบัติการของบริษัทเพิ่มขึ้น รวมทั้งการที่บริษัทต้องมียอดต้นทุนเพิ่มเติมจากการอบรมพนักงานใหม่ในช่วงแรกเกี่ยวกับวิธีการติดตามทวงถามหนี้ พระราชบัญญัติการทวงถามหนี้ และกฎหมายที่เกี่ยวข้อง เพื่อรองรับการขยายธุรกิจและเพิ่มศักยภาพของกลุ่มบริษัทในอนาคต ดังนั้น อัตราส่วนของต้นทุนต่อรายได้จากการให้บริการเร่งรัดหนี้สินในปี 2559 จึงเพิ่มขึ้นเล็กน้อย

ต้นทุนการให้บริการเร่งรัดหนี้สินที่เพิ่มขึ้นในปี 2560 เป็นผลมาจากการเพิ่มขึ้นของค่าคอมมิชชั่นและต้นทุนการติดตามหนี้สิน ยกตัวอย่างเช่น ค่าจดหมายและค่าโทรศัพท์ที่พนักงานใช้ในการติดตามทวงถามจากลูกหนี้ ซึ่งล้วนเป็นผลมาจากการที่บริษัทมีปริมาณงานว่าจ้างที่เพิ่มมากขึ้นในปี 2560

#### • ต้นทุนการให้บริการศูนย์บริการข้อมูลลูกค้า

ต้นทุนหลักจากการให้บริการศูนย์บริการข้อมูลลูกค้าในปัจจุบันประกอบด้วยเงินเดือนพนักงานและค่าคอมมิชชั่นเป็นส่วนใหญ่ซึ่งเป็นไปตามเงื่อนไขการให้บริการ ทั้งนี้ ส่วนประกอบอื่น ๆ ของต้นทุนหลักของธุรกิจประกอบด้วยค่าตอบแทนอื่น ๆ และสวัสดิการต่าง ๆ ของพนักงาน

ต้นทุนการให้บริการศูนย์บริการข้อมูลลูกค้าซึ่งเป็นส่วนงานดำเนินงานใหม่ของบริษัทที่เริ่มดำเนินงานในปี 2559 มีจำนวนเท่ากับ 1.16 ล้านบาท และ 3.85 ล้านบาท ในปี 2559 และปี 2560 ตามลำดับ คิดเป็นการเติบโตร้อยละ 234.21 สาเหตุที่รายได้จากการให้บริการศูนย์ข้อมูลลูกค้าเพิ่มสูงขึ้นมากเป็นผลมาจากบริษัทเริ่มดำเนินธุรกิจให้บริการศูนย์บริการข้อมูลลูกค้าในเดือนกันยายนปี 2559 จึงส่งผลให้บริษัทเริ่มการให้บริการดังกล่าวได้ในปลายไตรมาสที่ 3 ปี 2559 เมื่อเปรียบเทียบกับต้นทุนการให้บริการศูนย์บริการข้อมูลลูกค้าทั้งปี 2560 จึงทำให้เห็นว่าต้นทุนดังกล่าวของบริษัทมีการเติบโตที่เพิ่มขึ้นในอัตราที่สูง ในปี 2560 ทั้งนี้ ต้นทุนหลักของส่วนงานดำเนินงานประกอบด้วย เงินเดือนของพนักงานและค่าคอมมิชชั่นจากการดำเนินงาน

#### กำไรขั้นต้น

กำไรขั้นต้นของบริษัทสำหรับปี 2558 ปี 2559 และปี 2560 เท่ากับจำนวน 102.96 ล้านบาท 135.54 ล้านบาท และ 132.74 ล้านบาท ตามลำดับ คิดเป็นอัตราการเพิ่มขึ้นจากปี 2558 เท่ากับร้อยละ 31.64 และอัตราการลดลงจากปี 2559 เท่ากับร้อยละ 2.06 โดยการเติบโตของกำไรขั้นต้นของบริษัทเป็นไปในทิศทางเดียวกับส่วนงานธุรกิจบริหารสินทรัพย์ด้วยคุณภาพ เนื่องจากรายได้จากการดำเนินงานของบริษัทมากกว่าร้อยละ 70.00 มาจากรายได้จากเงินให้สินเชื่อแก่สินทรัพย์ด้วยคุณภาพ

#### ค่าใช้จ่ายในการบริหาร

ค่าใช้จ่ายในการบริหาร	สำหรับปีบัญชี สิ้นสุดวันที่ 31 ธันวาคม					
	2558		2559		2560	
	ล้านบาท	สัดส่วน	ล้านบาท	สัดส่วน	ล้านบาท	สัดส่วน
เงินเดือน	4.39	20.53%	10.95	26.28%	14.97	33.08%
ผลตอบแทนอื่น ๆ <sup>1/</sup>	0.18	0.83%	6.59	15.82%	4.22	9.32%
ค่าคอมมิชชั่น	1.01	4.71%	1.55	3.73%	-	-



ค่าใช้จ่ายในการบริหาร	สำหรับปีบัญชี สิ้นสุดวันที่ 31 ธันวาคม					
	2558		2559		2560	
	ล้านบาท	สัดส่วน	ล้านบาท	สัดส่วน	ล้านบาท	สัดส่วน
ค่าเสื่อมราคา	2.27	10.62%	3.73	8.96%	4.35	9.62%
ค่าตรวจสอบบัญชี	3.54	16.57%	4.04	9.69%	5.80	12.81%
ค่าใช้จ่ายอื่นๆ	9.21	43.10%	14.80	35.52%	15.93	35.17%
รายการปรับปรุง	0.78	3.64%	-	-	-	-
<b>รวมค่าใช้จ่ายในการบริหาร</b>	<b>21.38</b>	<b>100.00%</b>	<b>41.66</b>	<b>100.00%</b>	<b>45.27</b>	<b>100.00%</b>

หมายเหตุ: <sup>1/</sup> เงินโบนัสในปี 2558 ถูกรวมอยู่ในต้นทุนการให้บริการทั้งหมด ทั้งนี้ บริษัทมีการปรับปรุงระบบบัญชีในปี 2558 ซึ่งมีการแยกบัญชีเงินเดือนและเงินโบนัสที่ไม่ใช่ต้นทุนการให้บริการโดยตรงเป็นส่วนค่าใช้จ่ายในการบริหาร

ค่าใช้จ่ายในการบริหารหลักของบริษัท ประกอบด้วย เงินเดือน และเงินโบนัสของฝ่ายบริหาร ค่าตรวจสอบบัญชี และค่าที่ปรึกษาทางธุรกิจ โดยบริษัทมีค่าใช้จ่ายในการบริหารรวมในปี 2558 ปี 2559 และปี 2560 เท่ากับจำนวน 21.38 ล้านบาท 41.66 ล้านบาท และ 45.27 ล้านบาท ตามลำดับ คิดเป็นอัตราการเพิ่มขึ้นจากปี 2558 และ 2559 เท่ากับร้อยละ 94.88 และร้อยละ 8.68 ตามลำดับ ทั้งนี้ ค่าใช้จ่ายในการบริหารที่เพิ่มขึ้นมีสาเหตุหลักมาจากการที่บริษัทมีจำนวนพนักงานฝ่ายบริหารรวมทั้งผู้บริหารเพิ่มมากขึ้น เพื่อรองรับการขยายธุรกิจส่งผลให้บริษัทมีค่าใช้จ่ายในการบริหารที่เพิ่มขึ้นประกอบด้วย เงินเดือน โบนัส เบี้ยประชุม และค่าคอมมิชชั่น รวมทั้งการเพิ่มขึ้นของค่าที่ปรึกษาและค่าธรรมเนียมวิชาชีพที่เกี่ยวข้องกับการเตรียมความพร้อมเพื่อนำบริษัทเข้าจดทะเบียนในตลาดหลักทรัพย์ เอ็ม เอ ไอ อย่างไรก็ตามหลังจากที่บริษัทได้ทำการเข้าจดทะเบียนในตลาดหลักทรัพย์ เอ็ม เอ ไอเป็นที่เรียบร้อยแล้ว ค่าใช้จ่ายที่เกี่ยวข้องกับการเตรียมตัวจดทะเบียนดังกล่าวจะมีจำนวนลดลง

### รายได้อื่น

รายได้อื่นของบริษัทสำหรับปี 2558 ปี 2559 และปี 2560 เท่ากับจำนวน 3.08 ล้านบาท 0.72 ล้านบาท และ 0.58 ล้านบาท ตามลำดับ คิดเป็นอัตราการลดลงร้อยละ 76.53 และร้อยละ 20.19 ในปี 2559 และปี 2560 ตามลำดับ ทั้งนี้ รายได้อื่นที่ลดลงในปี 2559 เป็นผลมาจากบริษัทไม่มีรายได้ค่าบริการและรายได้ค่าเช่าเกิดขึ้น รวมไปถึงการที่บริษัทมีกำไรจากการจำหน่ายเงินลงทุนระยะสั้นที่ลดลง โดยบริษัทมีการจำหน่ายเงินลงทุนเผื่อขายในปี 2559 ทั้งสิ้นเป็นจำนวน 77.00 ล้านบาท นอกจากนี้ บริษัทมีรายการขาดทุนจากการจำหน่ายที่ดิน อาคาร และอุปกรณ์ซึ่งได้แก่การจำหน่ายเครื่องใช้สำนักงานในปี 2559 และปี 2560

### ต้นทุนทางการเงิน

ต้นทุนทางการเงินของบริษัทสำหรับปี 2558 ปี 2559 และปี 2560 เท่ากับจำนวน 3.37 ล้านบาท 2.98 ล้านบาท และ 1.25 ล้านบาท ตามลำดับ คิดเป็นอัตราการลดลงร้อยละ 11.48 และร้อยละ 57.91 ในปี 2559 และปี 2560 ตามลำดับ ทั้งนี้ ต้นทุนทางการเงินในปี 2560 มีจำนวนลดลงจากปี 2558 และ 2559 เนื่องจากบริษัทมีดอกเบี้ยจ่ายที่ลดลงจากปี 2558 และปี 2559 ซึ่งบริษัทมีการกู้ยืมเงินเพื่อการปรับโครงสร้างกิจการและใช้หมุนเวียนในกิจการ โดยในปี 2560 บริษัทมีการกู้ยืมเงินจากสถาบันการเงินโดยมียอดคงค้างทั้งสิ้น 50.88 ล้านบาท

## ค่าใช้จ่ายภาษีเงินได้

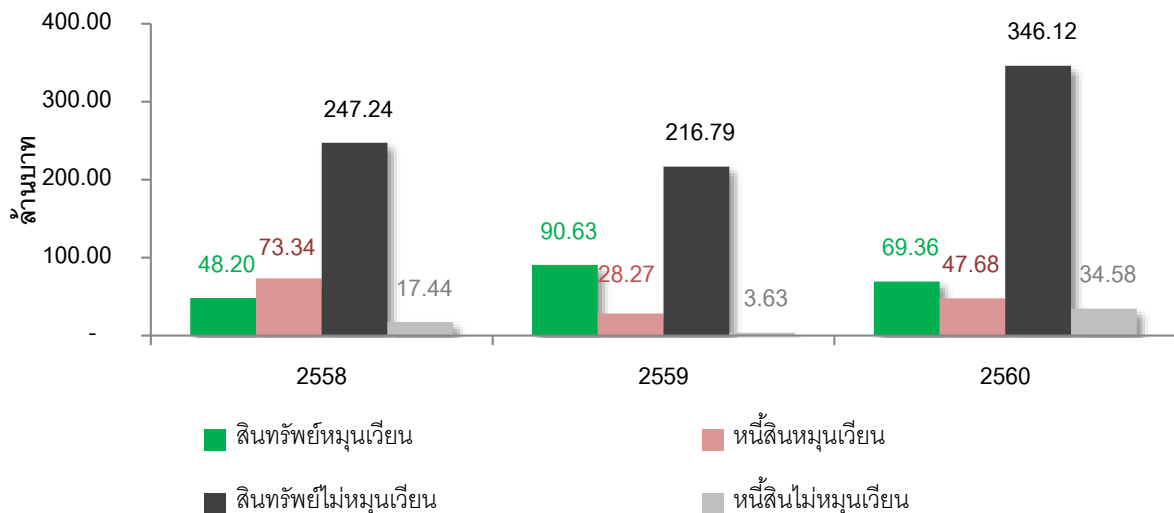
ค่าใช้จ่ายภาษีเงินได้สำหรับงวดประกอบด้วย ภาษีเงินได้ของงวดปัจจุบันและภาษีเงินได้รอการตัดบัญชี โดยค่าใช้จ่ายภาษีเงินได้ของบริษัทสำหรับปี 2558 ปี 2559 และปี 2560 เท่ากับจำนวน 12.35 ล้านบาท 20.73 ล้านบาท และ 28.55 ล้านบาท ตามลำดับ คิดเป็นอัตราการเพิ่มขึ้นจากปี 2558 และปี 2560 เท่ากับร้อยละ 67.84 และร้อยละ 37.70 ตามลำดับ โดยการเพิ่มขึ้นของค่าใช้จ่ายภาษีเงินได้เกิดจากบริษัทไม่ได้บันทึกค่าใช้จ่ายภาษีเงินได้รอตัดจ่ายในปี 2560 ซึ่งเป็นสาเหตุทำให้ค่าใช้จ่ายดังกล่าวลดลง ในขณะที่ในปี 2559 บริษัทได้บันทึกค่าใช้จ่ายดังกล่าวส่งผลให้ค่าใช้จ่ายภาษีเงินได้ปี 2560 สูงกว่าปี 2559

## กำไรสุทธิ

กำไรสุทธิของบริษัทสำหรับปี 2558 ปี 2559 และปี 2560 เท่ากับจำนวน 68.94 ล้านบาท 70.89 ล้านบาท และ 58.24 ล้านบาท ตามลำดับ คิดเป็นอัตราการเพิ่มขึ้นจากปี 2558 เท่ากับร้อยละ 2.82 และอัตราการลดลงจากปี 2559 เท่ากับร้อยละ 17.85 โดยกำไรสุทธิของบริษัทที่ลดลงในปี 2560 มีผลมาจากบริษัทมีค่าใช้จ่ายในการบริหารและค่าใช้จ่ายภาษีเงินได้ที่เพิ่มสูงขึ้นในปี 2560

## 16.3 การวิเคราะห์ฐานะการเงิน

### แผนภาพประกอบการพิจารณาฐานะการเงิน



## สินทรัพย์หมุนเวียน

สินทรัพย์หมุนเวียนของบริษัท ณ สิ้นปี 2558 ปี 2559 และปี 2560 มีจำนวนเท่ากับ 48.20 ล้านบาท 90.63 ล้านบาท และ 69.36 ล้านบาท ตามลำดับ คิดเป็นอัตราการเพิ่มขึ้นจากปี 2558 เท่ากับร้อยละ 88.00 และอัตราการลดลงจากปี 2559 เท่ากับร้อยละ 23.46 ทั้งนี้ รายการเปลี่ยนแปลงของสินทรัพย์หมุนเวียนที่สำคัญสามารถแสดงได้ดังต่อไปนี้

สินทรัพย์หมุนเวียน ณ วันที่	31 ธันวาคม					
	2558		2559		2560	
	ล้านบาท	สัดส่วน	ล้านบาท	สัดส่วน	ล้านบาท	สัดส่วน
เงินสดและรายการเทียบเท่าเงินสด	35.14	72.91%	79.72	87.96%	57.73	83.23%



สินทรัพย์หมุนเวียน ณ วันที่	31 ธันวาคม					
	2558		2559		2560	
	ล้านบาท	สัดส่วน	ล้านบาท	สัดส่วน	ล้านบาท	สัดส่วน
เงินฝากธนาคารที่มีข้อจำกัดในการใช้	0.55	1.15%	0.71	0.79%	1.16	1.68%
เงินลงทุนระยะสั้น	7.62	15.81%	1.22	1.35%	1.23	1.78%
ลูกหนี้การค้าและลูกหนี้อื่น	4.86	10.08%	7.27	8.02%	7.04	10.14%
สินทรัพย์หมุนเวียนอื่น	0.03	0.05%	1.71	1.88%	2.20	3.17%
<b>รวม</b>	<b>48.20</b>	<b>100.00%</b>	<b>90.63</b>	<b>100.00%</b>	<b>69.36</b>	<b>100.00%</b>

#### เงินสดและรายการเทียบเท่าเงินสด

เงินสดและรายการเทียบเท่าเงินสดของบริษัท ณ สิ้นปี 2558 ปี 2559 และปี 2560 มีจำนวนเท่ากับ 35.14 ล้านบาท 79.72 ล้านบาท และ 57.73 ล้านบาท ตามลำดับ คิดเป็นอัตราส่วนต่อสินทรัพย์หมุนเวียนในปี 2558 ปี 2559 และปี 2560 เท่ากับร้อยละ 72.91 ร้อยละ 87.96 และร้อยละ 83.23 ตามลำดับ โดยเงินสดและรายการเทียบเท่าเงินสดที่เพิ่มขึ้นร้อยละ 126.83 ในปี 2559 เป็นผลมาจากการที่บริษัทมีกระแสเงินสดรับจากการดำเนินงานที่เพิ่มขึ้นจำนวน 102.87 ล้านบาท ถึงแม้ว่าในปี 2559 บริษัทมีการใช้เงินสดจ่ายเพื่อจ่ายเงินปันผลให้แก่ผู้ถือหุ้นจำนวน 41.31 ล้านบาท และจ่ายเงินกู้ยืมระยะยาวจากบุคคลที่เกี่ยวข้องกันจำนวน 16.98 ล้านบาท ก็ตาม สำหรับเงินสดและรายการเทียบเท่าเงินสดที่ลดลงร้อยละ 27.58 ในปี 2560 เป็นผลมาจากบริษัทมีการประมูลซื้อกองสินทรัพย์ด้อยคุณภาพประเภทหนี้ที่มีหลักประกันเพิ่มเติมในปี 2560

#### ลูกหนี้การค้าและลูกหนี้อื่น

ลูกหนี้การค้าของบริษัทเป็นลูกหนี้ที่เกิดจากการดำเนินงานของธุรกิจให้บริการเจรจาติดตามทวงถามและเร่งรัดหนี้ และธุรกิจศูนย์บริการข้อมูลลูกค้า ซึ่งประกอบไปด้วยกลุ่มลูกหนี้จากสถาบันการเงินซึ่งได้แก่ธนาคารพาณิชย์ และกลุ่มลูกหนี้อื่น ๆ ซึ่งได้แก่ บริษัทในกลุ่มเทคโนโลยีสารสนเทศและการสื่อสาร ทั้งนี้ ลูกหนี้การค้าและลูกหนี้อื่นของบริษัท ณ สิ้นปี 2558 ปี 2559 และปี 2560 มีจำนวนเท่ากับจำนวน 4.86 ล้านบาท 7.27 ล้านบาท และ 7.04 ล้านบาท ตามลำดับ คิดเป็นอัตราส่วนต่อสินทรัพย์หมุนเวียนในปี 2558 ปี 2559 และปี 2560 เท่ากับร้อยละ 10.08 ร้อยละ 8.02 และร้อยละ 10.14 ตามลำดับ โดยลูกหนี้การค้าที่เพิ่มขึ้นในปี 2559 เป็นผลมาจากปริมาณหนี้โทรศัพท์ที่เพิ่มสูงขึ้นในเศรษฐกิจส่งผลให้บริษัทมีปริมาณงานและรายได้จากการให้บริการที่เกี่ยวข้องเพิ่มขึ้น ดังนั้น ลูกหนี้การค้าของบริษัทที่มาจากบริษัทในกลุ่มเทคโนโลยีสารสนเทศและการสื่อสารจึงมีจำนวนเพิ่มมากขึ้นเช่นกัน นอกจากนั้น บริษัทยังมีลูกหนี้การค้าที่เพิ่มขึ้นจากการให้บริการศูนย์บริการข้อมูลลูกค้าที่กลุ่มบริษัทเริ่มดำเนินงานโดยให้บริการกับบริษัทในกลุ่มเทคโนโลยีสารสนเทศและการสื่อสารเป็นปีแรกส่งผลให้ปริมาณลูกหนี้การค้าของบริษัทเพิ่มสูงขึ้นเช่นกัน ทั้งนี้ ลูกหนี้การค้าในปี 2560 ของบริษัทลดลงเล็กน้อยจากปี 2559 ซึ่งเป็นไปตามการดำเนินงานปกติของบริษัท

#### สินทรัพย์ไม่หมุนเวียน

สินทรัพย์ไม่หมุนเวียนของบริษัท ณ สิ้นปี 2558 ปี 2559 และปี 2560 มีจำนวนเท่ากับ 247.24 ล้านบาท 216.79 ล้านบาท และ 346.12 ล้านบาท ตามลำดับ คิดเป็นอัตราการลดลงจากปี 2558 เท่ากับร้อยละ 12.31 และอัตราการเพิ่มขึ้นจากปี 2559 เท่ากับร้อยละ 59.65 ทั้งนี้ รายการเปลี่ยนแปลงของสินทรัพย์ไม่หมุนเวียนที่สำคัญสามารถแสดงได้ดังต่อไปนี้

สินทรัพย์ไม่หมุนเวียน ณ วันที่	31 ธันวาคม					
	2558		2559		2560	
	ล้านบาท	สัดส่วน	ล้านบาท	สัดส่วน	ล้านบาท	สัดส่วน
เงินฝากธนาคารที่มีชื่อจำกัดในการใช้	0.90	0.36%	1.08	0.50%	1.75	0.50%
เงินให้สินเชื่อแก่สินทรัพย์ด้อยคุณภาพ	199.68	80.76%	160.64	74.10%	281.77	81.41%
อสังหาริมทรัพย์เพื่อการลงทุน	1.90	0.77%	1.82	0.84%	9.09	2.63%
ที่ดิน อาคารและอุปกรณ์	35.49	14.36%	39.85	18.38%	38.12	11.01%
สินทรัพย์ไม่มีตัวตน	0.02	0.01%	0.07	0.03%	1.74	0.50%
สินทรัพย์ภาษีเงินได้รอตัดบัญชี	9.13	3.69%	13.06	6.02%	12.76	3.69%
สินทรัพย์ไม่หมุนเวียนอื่น	0.12	0.05%	0.27	0.13%	0.89	0.26%
<b>รวม</b>	<b>247.24</b>	<b>100.00%</b>	<b>216.79</b>	<b>100.00%</b>	<b>346.12</b>	<b>100.00%</b>

#### เงินให้สินเชื่อแก่สินทรัพย์ด้อยคุณภาพ

เงินให้สินเชื่อแก่สินทรัพย์ด้อยคุณภาพเป็นรายการที่เกิดจากธุรกิจลงทุนและบริหารสินทรัพย์ด้อยคุณภาพโดยเปรียบเสมือนเงินลงทุนในกองสินทรัพย์ด้อยคุณภาพของบริษัทซึ่งจะมีมูลค่าเริ่มต้นเท่ากับจำนวนเงินที่บริษัทใช้ในการประมูลซื้อกองสินทรัพย์ด้อยคุณภาพแต่ละกองรวมกัน ทั้งนี้ บริษัทจะทยอยตัดจำหน่ายเงินให้สินเชื่อแก่สินทรัพย์ด้อยคุณภาพตามเกณฑ์การรับรู้รายได้ของบริษัท ซึ่งได้แก่กรณีที่บริษัทสามารถเก็บเงินสดจริงได้มากกว่ารายได้ที่คำนวณได้นอกจากนี้ บริษัทมีการทดสอบการด้อยค่าของเงินให้สินเชื่อแก่สินทรัพย์ด้อยคุณภาพ โดยการประเมินมูลค่าที่คาดว่าจะได้รับคืนของเงินให้สินเชื่อแก่สินทรัพย์ด้อยคุณภาพซึ่งพิจารณาจากการประมาณการกระแสเงินสดรับจากลูกหนี้หรือจากการขายหลักประกันในอนาคต คิดลดด้วยอัตราดอกเบี้ยที่แท้จริงเริ่มแรก (Original Effective Interest Rate: EIR) ซึ่งบริษัทจะตั้งสำรองค่าเผื่อการด้อยค่าหากมูลค่าตามบัญชีของรายการเงินให้สินเชื่อแก่สินทรัพย์ด้อยคุณภาพมีค่ามากกว่ามูลค่าที่คาดว่าจะได้รับคืน ณ วันที่บริษัททำการประเมินมูลค่า ทั้งนี้ เงินให้สินเชื่อแก่สินทรัพย์ด้อยคุณภาพของบริษัท ณ สิ้นปี 2558 ปี 2559 และปี 2560 มีจำนวนเท่ากับ 199.68 ล้านบาท 160.64 ล้านบาท และ 281.77 ล้านบาท ตามลำดับ คิดเป็นอัตราส่วนต่อสินทรัพย์ไม่หมุนเวียนในปี 2558 ปี 2559 และปี 2560 เท่ากับร้อยละ 80.76 ร้อยละ 74.10 และร้อยละ 81.41 ตามลำดับ โดยเงินให้สินเชื่อแก่สินทรัพย์ด้อยคุณภาพที่ลดลงในปี 2559 เป็นผลมาจากการตัดจำหน่ายเงินให้สินเชื่อแก่สินทรัพย์ด้อยคุณภาพซึ่งเป็นไปตามเกณฑ์การรับรู้รายการปกติของบริษัท ประกอบกับการที่บริษัทได้ทำการการประมูลซื้อกองหนี้ด้อยคุณภาพด้วยเงินลงทุนที่ต่ำเพิ่มเติมในปี 2559 ทำให้มูลค่าเงินให้สินเชื่อแก่สินทรัพย์ด้อยคุณภาพมีการเพิ่มขึ้นที่น้อยกว่าการตัดจำหน่ายเงินให้สินเชื่อแก่สินทรัพย์ด้อยคุณภาพ สำหรับปี 2560 เงินให้สินเชื่อแก่สินทรัพย์ด้อยคุณภาพเพิ่มขึ้นจากปี 2559 เป็นจำนวน 121.13 ล้านบาท โดยมีสาเหตุหลักจากการที่บริษัทมีการประมูลซื้อกองสินทรัพย์ด้อยคุณภาพประเภทหนี้ที่มีหลักประกันเพิ่มเติมโดยมีเงินลงทุนทั้งสิ้น 181.50 ล้านบาท

#### อสังหาริมทรัพย์เพื่อการลงทุน

อสังหาริมทรัพย์เพื่อการลงทุนของบริษัทประกอบไปด้วย ที่ดิน จำนวน 1 แปลง และอาคารสำนักงานและส่วนปรับปรุงอาคารจำนวน 4 แห่ง ซึ่งยังมีได้ระบุนวัตกรรมประสงคของการใช้ในอนาคต โดยอสังหาริมทรัพย์เพื่อการลงทุนของบริษัท ณ สิ้นปี 2558 ปี 2559 และปี 2560 มีจำนวนเท่ากับ 1.90 ล้านบาท 1.82 ล้านบาท และ 9.09 ล้านบาท ตามลำดับ คิดเป็นอัตราส่วนต่อสินทรัพย์ไม่หมุนเวียนในปี 2558 ปี 2559 และปี 2560 เท่ากับร้อยละ 0.77 ร้อยละ 0.84 และร้อยละ 2.63 ตามลำดับ ทั้งนี้ อสังหาริมทรัพย์เพื่อการลงทุนที่เพิ่มขึ้นในปี 2560 เป็นผลจากการที่บริษัทได้รับซื้อหลักประกันจากลูกหนี้ซึ่งได้แก่อาคารพาณิชย์แห่งหนึ่ง โดยบริษัทจะดำเนินการขายทรัพย์สินต่อไปในอนาคต

### หนี้สินหมุนเวียน

หนี้สินหมุนเวียนของบริษัท ณ สิ้นปี 2558 ปี 2559 และปี 2560 มีจำนวนเท่ากับ 73.34 ล้านบาท 28.27 ล้านบาท และ 47.68 ล้านบาท ตามลำดับ คิดเป็นอัตราการลดลงจากปี 2558 เท่ากับร้อยละ 61.45 และอัตราการเพิ่มขึ้นจากปี 2559 เท่ากับร้อยละ 68.64 ทั้งนี้ รายการเปลี่ยนแปลงของหนี้สินหมุนเวียนที่สำคัญสามารถแสดงได้ดังต่อไปนี้

หนี้สินหมุนเวียน ณ วันที่	31 ธันวาคม					
	2558		2559		2560	
	ล้านบาท	สัดส่วน	ล้านบาท	สัดส่วน	ล้านบาท	สัดส่วน
เจ้าหนี้การค้าและเจ้าหนี้อื่น	55.17	75.22%	14.44	51.08%	12.44	26.09%
เงินกู้ยืมระยะยาวจากสถาบันการเงินที่ถึงกำหนดชำระภายในหนึ่งปี	-	-	-	-	20.40	42.79%
หนี้สินเช่าซื้อที่จะถึงกำหนดชำระภายในหนึ่งปี	-	-	0.55	1.95%	0.60	1.25%
ภาษีเงินได้ค้างจ่าย	10.33	14.08%	11.57	40.91%	12.29	25.78%
หนี้สินหมุนเวียนอื่น	7.84	10.70%	1.71	6.06%	1.95	4.10%
<b>รวม</b>	<b>73.34</b>	<b>100.00%</b>	<b>28.27</b>	<b>100.00%</b>	<b>47.68</b>	<b>100.00%</b>

### เจ้าหนี้การค้าและเจ้าหนี้อื่น

เจ้าหนี้การค้าและเจ้าหนี้อื่นของบริษัท ณ สิ้นปี 2558 ปี 2559 และปี 2560 มีจำนวนเท่ากับ 55.17 ล้านบาท 14.44 ล้านบาท และ 12.44 ล้านบาท ตามลำดับ คิดเป็นอัตราส่วนต่อหนี้สินหมุนเวียนในปี 2558 ปี 2559 และปี 2560 เท่ากับร้อยละ 75.22 ร้อยละ 51.08 และร้อยละ 26.09 ตามลำดับ โดยเจ้าหนี้การค้าและเจ้าหนี้อื่นที่ลดลงในปี 2559 มีผลมาจากบริษัทได้จ่ายเงินปันผลแก่ผู้ถือหุ้นที่ประกาศเมื่อปี 2558 จึงส่งผลให้เงินปันผลค้างจ่ายของบริษัทลดลง อย่างไรก็ตามบริษัทมีค่าใช้จ่ายค้างจ่ายที่เพิ่มขึ้นซึ่งมีผลมาจากการตั้งโบนัสค้างจ่าย เนื่องจากต้นทุนการให้บริการที่เพิ่มขึ้นตามธุรกิจของบริษัทที่เติบโตขึ้น ทั้งนี้ เจ้าหนี้การค้าในปี 2560 ของบริษัทลดลงเล็กน้อยจากปี 2559 ซึ่งเป็นไปตามการดำเนินงานปกติของบริษัท

### เงินกู้ยืมระยะยาวจากสถาบันการเงินที่ถึงกำหนดชำระภายในหนึ่งปี

เงินกู้ยืมระยะยาวจากสถาบันการเงินที่ถึงกำหนดชำระภายในหนึ่งปีของบริษัทในปี 2560 มีจำนวนเท่ากับ 20.40 ล้านบาท ซึ่งบริษัทได้เบิกวงเงินกู้จากสถาบันการเงินเพื่อใช้ในการประมูลซื้อกองสินทรัพย์ด้อยคุณภาพซึ่งได้แก่หนี้ที่มีหลักประกันเพิ่มเติมในระหว่างปี 2560

### หนี้สินไม่หมุนเวียน

หนี้สินไม่หมุนเวียนของบริษัท ณ สิ้นปี 2558 ปี 2559 และปี 2560 มีจำนวนเท่ากับ 17.44 ล้านบาท 3.63 ล้านบาท และ 34.58 ล้านบาท ตามลำดับ คิดเป็นอัตราการลดลงจากปี 2558 เท่ากับร้อยละ 79.18 และอัตราการเพิ่มขึ้นจากปี 2559 เท่ากับร้อยละ 852.51 ทั้งนี้ รายการเปลี่ยนแปลงของหนี้สินไม่หมุนเวียนที่สำคัญสามารถแสดงได้ดังต่อไปนี้

หนี้สินไม่หมุนเวียน ณ วันที่	31 ธันวาคม					
	2558		2559		2560	
	ล้านบาท	สัดส่วน	ล้านบาท	สัดส่วน	ล้านบาท	สัดส่วน
เงินกู้ยืมระยะยาวจากสถาบันการเงิน	-	-	-	-	30.48	88.14%
เงินกู้ยืมระยะยาวจากบุคคลที่เกี่ยวข้องกัน	16.98	97.34%	-	-	-	-
หนี้สินตามสัญญาเช่าซื้อ - สุทธิ	-	-	2.11	58.15%	1.52	4.39%
ภาระผูกพันผลประโยชน์พนักงาน	0.44	2.52%	1.52	41.85%	2.58	7.48%
หนี้สินไม่หมุนเวียนอื่น	0.02	0.14%	-	-	-	-
<b>รวม</b>	<b>17.44</b>	<b>100.00%</b>	<b>3.63</b>	<b>100.00%</b>	<b>34.58</b>	<b>100.00%</b>

### เงินกู้ยืมระยะยาวจากสถาบันการเงิน

เงินกู้ยืมระยะยาวจากสถาบันการเงินของบริษัทในปี 2560 มีจำนวนเท่ากับ 30.48 ล้านบาท ซึ่งบริษัทได้เบิกวงเงินกู้จากสถาบันการเงินเพื่อใช้ในการประมูลซื้อกองสินทรัพย์ด้อยคุณภาพซึ่งได้แก่หนี้ที่มีหลักประกันเพิ่มเติมในระหว่างปี 2560

### ส่วนของผู้ถือหุ้น

บริษัทมีส่วนของผู้ถือหุ้นทั้งสิ้นจำนวนเท่ากับ 204.66 ล้านบาท 275.52 ล้านบาท และ 333.22 ล้านบาท ในปี 2558 ปี 2559 และปี 2560 ตามลำดับ คิดเป็นอัตราการเพิ่มขึ้นร้อยละ 34.62 และร้อยละ 20.94 ในปี 2559 และปี 2560 ตามลำดับ ทั้งนี้ สาเหตุของการเพิ่มขึ้นของส่วนของผู้ถือหุ้นเป็นผลมาจากกำไรสุทธิของบริษัทที่เพิ่มขึ้นในปี 2559 และ 2560

### 16.4 การวิเคราะห์อัตราส่วนทางการเงินที่สำคัญ

อัตราส่วนแสดงความสามารถในการทำกำไร	หน่วย	2558	2559	2560
อัตรากำไรขั้นต้น	ร้อยละ	72.90	68.75	64.44
อัตรากำไรสุทธิ	ร้อยละ	47.78	35.83	28.20



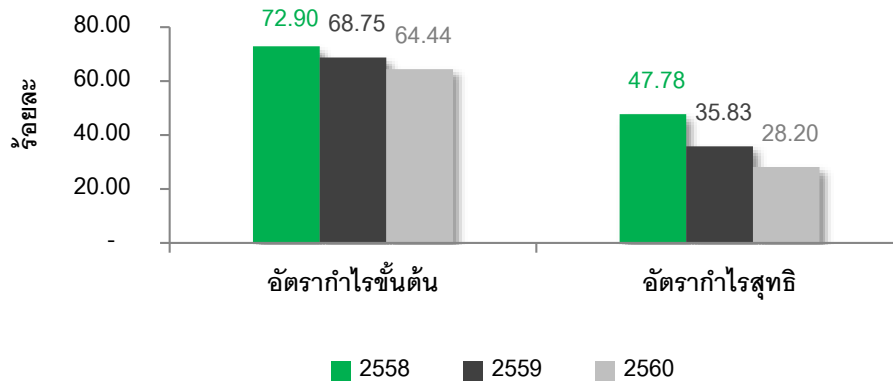
(มหาชน)

บริษัท ชโย กรุ๊ป จำกัด

แบบ 56-1 ประจำปี 2560 (หนังสือชี้ชวน)

อัตราส่วนแสดงความสามารถในการทำกำไร	หน่วย	2558	2559	2560
อัตราผลตอบแทนผู้ถือหุ้น	ร้อยละ	34.32	29.53	19.13

● **แผนภาพประกอบการพิจารณาอัตราค่าไชนันด์และอัตราค่าไรสุทธิ**



อัตราค่าไชนันด์ของบริษัทสำหรับปี 2558 ปี 2559 และปี 2560 เท่ากับ ร้อยละ 72.90 ร้อยละ 68.75 และร้อยละ 64.44 ตามลำดับ ทั้งนี้ อัตราค่าไชนันด์ที่ลดลงในปี 2559 และปี 2560 มีผลมาจากต้นทุนการให้บริการที่สูงขึ้นมาก เนื่องจากการเพิ่มขึ้นของจำนวนพนักงาน ซึ่งบริษัทต้องมีการอบรมพนักงานใหม่เพื่อรองรับการขยายธุรกิจและเพิ่มศักยภาพของกลุ่มบริษัทในอนาคต รวมถึงการดำเนินงานที่ดีจากการติดตามทวงถามหนี้ นอกจากนี้ ส่วนงานธุรกิจศูนย์บริการข้อมูลลูกค้าซึ่งเป็นส่วนงานธุรกิจที่กลุ่มบริษัทดำเนินงานขึ้นเป็นปีแรกยังมีส่วนส่งผลให้ต้นทุนการให้บริการเพิ่มมากขึ้นเช่นกัน

อัตราค่าไรสุทธิของบริษัทสำหรับปี 2558 ปี 2559 ปี 2560 เท่ากับร้อยละ 47.78 ร้อยละ 35.83 และร้อยละ 28.20 ตามลำดับ ทั้งนี้ อัตราค่าไรสุทธิของบริษัทนั้นเปลี่ยนแปลงไปในทิศทางเดียวกับอัตราค่าไชนันด์ที่เปลี่ยนแปลงไป

อัตราผลตอบแทนผู้ถือหุ้นของบริษัทสำหรับปี 2558 ปี 2559 และปี 2560 เท่ากับร้อยละ 34.32 ร้อยละ 29.53 และร้อยละ 19.13 ตามลำดับ โดยอัตราผลตอบแทนผู้ถือหุ้นที่ลดลงในปี 2559 และปี 2560 มีผลมาจากส่วนทุนของบริษัทและกำไรสะสมยังไม่ได้จัดสรรที่เพิ่มขึ้น เนื่องจากบริษัทประกาศจ่ายเงินปันผลในปี 2559 เป็นจำนวนที่น้อยกว่าปี 2558 นอกจากนี้ บริษัทยังมีกำไรสุทธิที่ลดลงจากปี 2558 และปี 2559 เช่นกัน

อัตราส่วนแสดงประสิทธิภาพในการดำเนินงาน	หน่วย	2558	2559	2560
อัตราผลตอบแทนจากสินทรัพย์	ร้อยละ	26.16	23.52	16.11

อัตราผลตอบแทนจากสินทรัพย์ของบริษัทสำหรับปี 2558 ปี 2559 และปี 2560 เท่ากับร้อยละ 26.16 ร้อยละ 23.52 และร้อยละ 16.11 ตามลำดับ อัตราผลตอบแทนจากสินทรัพย์ที่ลดลงในปี 2559 มีผลมาจากกำไรสุทธิเพิ่มขึ้นในอัตราที่ต่ำกว่าสินทรัพย์ที่เพิ่มขึ้น ทั้งนี้ ในปี 2560 อัตราผลตอบแทนจากสินทรัพย์ของบริษัทมีค่าเท่ากับร้อยละ 16.11 ซึ่งมีค่าลดลงจากปี 2559 โดยสาเหตุหลักของการลดลงจากการที่บริษัทมีสินทรัพย์เพิ่มขึ้นค่อนข้างมากจากการระดมซื้อของสินทรัพย์ด้วยคุณภาพประเภทหนี้ที่มีหลักประกันเพิ่มเติมในระหว่างปี 2560

อัตราส่วนวิเคราะห์นโยบายทางการเงิน	หน่วย	2558	2559	2560
อัตราส่วนหนี้สินต่อส่วนของผู้ถือหุ้น	เท่า	0.44	0.12	0.25

อัตราส่วนหนี้สินต่อส่วนของผู้ถือหุ้นของบริษัทสำหรับปี 2558 ปี 2559 และปี 2560 เท่ากับ 0.44 เท่า 0.12 เท่า และ 0.25 เท่า ตามลำดับ โดยอัตราส่วนหนี้สินต่อส่วนของผู้ถือหุ้นของบริษัทค่อนข้างต่ำ เนื่องจากโครงสร้างเงินทุนของบริษัทที่มีสัดส่วนของหนี้สินที่ต่ำ ทั้งนี้ อัตราส่วนหนี้สินต่อส่วนของผู้ถือหุ้นที่ลดลงในปี 2559 มีผลมาจากบริษัทได้ชำระเงินปันผลค้างจ่ายแก่ผู้ถือหุ้นทั้งจำนวนแล้วภายในปี 2559 สำหรับปี 2560 บริษัทมีอัตราส่วนหนี้สินต่อส่วนของผู้ถือหุ้นเพิ่มขึ้นเนื่องจากบริษัทมีหนี้สินที่เพิ่มขึ้นจากการเบิกเงินกู้สถาบันการเงินเพื่อใช้ในการประมูลซื้อกองสินทรัพย์ด้อยคุณภาพ โดยอัตราส่วนหนี้สินต่อส่วนของผู้ถือหุ้นในปี 2560 มีค่าเท่ากับ 0.25 เท่า