

ส่วนที่ 1

การประกอบธุรกิจ

1. นโยบายและภาพรวมการประกอบธุรกิจ

1.1 ความเป็นมาของบริษัท

บริษัท ทีม คอนซัลติ้ง เอนจิเนียริง จำกัด [บริษัท ทีม คอนซัลติ้ง เอนจิเนียริง แอนด์ แมเนจเม้นท์ จำกัด (มหาชน) ในปัจจุบัน] ก่อตั้งขึ้นเมื่อ พ.ศ. 2521 ด้วยทีมวิศวกรกลุ่มเล็กๆ ที่มุ่งมั่นในการสร้างสรรค์บริการที่ดีที่สุดให้กับลูกค้า

ในทศวรรษแรก ทีมกรุ๊ปให้บริการในงานด้านสิ่งแวดล้อม การพัฒนาแหล่งน้ำและการชลประทาน มีโครงการที่ร่วมดำเนินการอยู่ทั่วทุกภาคของประเทศไทย ก่อนขยายขอบเขตความชำนาญออกไปในสาขาต่างๆ

ต่อมาได้เพิ่มการให้บริการในด้านสถาปัตยกรรม การพัฒนาเมืองและภูมิภาค การพัฒนาชุมชน พลังงาน การขนส่งและจราจร อาคารและสาธารณูปโภค รวมทั้งการบริหารจัดการแบบครบวงจร แบบเบ็ดเสร็จในจุดเดียว (One-Stop Service) ทำให้โครงการต่างๆ ทั้งภายในประเทศ และภูมิภาคอาเซียน สำเร็จลุล่วงไปได้อย่างมีประสิทธิภาพ ได้รับการยอมรับความไว้วางใจ และเป็นกลุ่มบริษัทที่ปรึกษาที่ให้บริการแบบครบวงจร และเติบโตอย่างรวดเร็ว

ล่วงเข้าสู่ทศวรรษที่สาม ทีมกรุ๊ปได้ผนึกกำลังความเชี่ยวชาญในสาขาต่างๆ เพื่อให้บริการยังประเทศเพื่อนบ้านโดยเฉพาะภูมิภาคอาเซียน และด้วยความร่วมมือกับพันธมิตรทั้งในประเทศและต่างประเทศ ทีมกรุ๊ปสามารถก้าวขึ้นมาเป็นที่ปรึกษาโครงการและธุรกิจเกี่ยวเนื่องชั้นนำที่มีผลงานมากมายทั้งในประเทศไทยและในเอเชีย ไม่ว่าจะเป็น กัมพูชา สปป.ลาว เมียนมา เวียดนาม เนปาล ศรีลังกา ตีมอร์-เลสเต (ติมอร์ตะวันออก) และเยเมน พร้อมกันนั้น ทีมกรุ๊ปยังได้ขยายขอบเขตการให้บริการออกไปให้ครอบคลุมถึงงานด้านคมนาคมและโลจิสติกส์ สาธารณูปโภค ด้านพลังงาน การบริหารจัดการ และการสื่อสารประชาสัมพันธ์

ด้วยรากฐานที่มั่นคงนี้ ทีมกรุ๊ปได้เติบโตขึ้นเป็นกลุ่มบริษัทที่ปรึกษาชั้นนำของประเทศไทย พิสูจน์ได้จากความสำเร็จกว่า 2,500 โครงการ ด้วยการผนึกกำลังกันอย่างเข้มแข็งของบริษัทในเครือทีมกรุ๊ปที่อยู่ทั้งในประเทศและต่างประเทศ และบุคลากรมืออาชีพรวมกันกว่า 1,500 คน ที่พร้อมทุ่มเทสร้างผลงานคุณภาพเพื่อความพึงพอใจสูงสุดของลูกค้า

ในปี 2561 เป็นปีที่ 40 ของการดำเนินกิจการของบริษัท และเป็นปีที่มีการเปลี่ยนแปลงครั้งสำคัญ คือ บริษัท ทีมกรุ๊ปได้จดทะเบียนในตลาดหลักทรัพย์แห่งประเทศไทย และแปรสภาพเป็นบริษัทมหาชนจำกัด ทำให้เรามีศักยภาพในการระดมทุนสำหรับการดำเนินธุรกิจและการลงทุนในเทคโนโลยีก้าวหน้าเพื่อการต่อยอดนวัตกรรม รวมทั้งเพิ่มศักยภาพในการให้บริการ

กว่า 40 ปีแห่งการมุ่งมั่นสร้างสรรค์พัฒนา เราก้าวข้ามอุปสรรคและยืนหยัดด้วยประสบการณ์ จนมีความเชี่ยวชาญในทุกสาขาที่พร้อมให้บริการ และยังคงยึดมั่นในการทำงานเป็นทีมเพื่อบรรลุวิสัยทัศน์และคุณภาพในการบริการที่เป็นเลิศ พร้อมทั้งแสวงหาโอกาสเพื่อเติบโตกว้างไกลในภูมิภาคอาเซียนอีกด้วย

1.2 จุดเด่นของทีมกรุป

ตลอดระยะเวลา 4 ทศวรรษที่ทีมกรุปได้ก่อตั้งขึ้นและเติบโตมาเป็นบริษัทที่ปรึกษาชั้นนำของประเทศ และมุ่งเป้าหมายการเป็นผู้นำธุรกิจที่ปรึกษาในระดับภูมิภาคอาเซียน ที่ผ่านมามีทีมกรุปมุ่งมั่น ผนึกกำลังพัฒนา ความรู้ความสามารถ บ่มเพาะทีมงานของเราให้เกิดความเชี่ยวชาญ สังคมประสบการณ์ และต่อยอดนวัตกรรม สมัยใหม่เพื่อมอบบริการที่ดีที่สุดให้แก่ลูกค้า

1.3 ประสบการณ์ที่เชี่ยวชาญ สานต่อจากองค์ความรู้

จากประสบการณ์การทำงานที่ปรึกษา การสะสมองค์ความรู้ (Stock of Knowledge) และการถ่ายทอด แลกเปลี่ยนประสบการณ์จากรุ่นสู่รุ่น เป็นสิ่งสำคัญยิ่งสำหรับการพัฒนาต่อยอดนวัตกรรม การพัฒนาองค์ความรู้และการฝึกอบรมอย่างสม่ำเสมอ ทำให้บุคลากรของทีมกรุปได้เติบโตไปด้วยความเข้มแข็งทางวิชาการและประสบการณ์ ทั้งโดยภาคทฤษฎีและปฏิบัติ สามารถส่งมอบงานที่ได้มาตรฐาน ตรงตามความต้องการของลูกค้า ทีมกรุปจึงได้รับความไว้วางใจจากองค์กรภาครัฐและภาคเอกชนทั้งภายในไทยและอาเซียน มาตลอดระยะเวลากว่า 40 ปี

1.4 ต่อยอดนวัตกรรม พัฒนาเทคโนโลยีอย่างต่อเนื่อง

นวัตกรรม เป็นสิ่งที่ทีมกรุปให้ความสำคัญในการพัฒนาและเลือกสรรมาให้บริการอย่างต่อเนื่อง ตั้งแต่การพัฒนาแบบจำลองชลศาสตร์-อุทกวิทยา (River Network Model) ทำให้ทีมกรุปเป็นผู้เชี่ยวชาญชั้นนำด้านน้ำ นอกจากนี้ทีมกรุปยังนำเทคโนโลยีอากาศยานไร้คนขับ (Unmanned Aerial Vehicle : UAV) หรือโดรน (Drone) มาใช้ในการสำรวจพื้นที่ รวมถึงการนำเทคโนโลยีด้านสถาปัตยกรรม วิศวกรรม และการก่อสร้างด้วยระบบ Building Information Model (BIM) และ Construction Information Modeling (CIM) เพื่อการเก็บข้อมูลและสร้างแบบจำลองอาคารในระบบสามมิติ สามารถนำมาวิเคราะห์และพัฒนาแผนพัฒนาจัดการเมืองสู่ความเป็นเมืองอัจฉริยะ (Smart City) ทั้งยังทำให้ต้นทุนและเวลาที่ใช้ในการดำเนินโครงการลดลงได้อย่างมาก เป็นการบูรณาการองค์ความรู้ เทคโนโลยี และนวัตกรรมต่างๆ มาใช้ในการดำเนินงาน และให้บริการอย่างมีประสิทธิภาพ



1.5 แบบเบ็ดเสร็จในจุดเดียว

การให้บริการแบบเบ็ดเสร็จในจุดเดียว หรือ One-Stop Service เป็นหนึ่งในจุดแข็งของทีมกรุ๊ป โดยเรามีบุคลากรผู้เชี่ยวชาญหลากหลายสาขา เพื่อตอบสนองความต้องการของลูกค้าอย่างครบวงจร ทั้งด้านคมนาคมและโลจิสติกส์ ด้านทรัพยากรน้ำ ด้านสิ่งแวดล้อม ด้านอาคารและสาธารณูปโภค ด้านพลังงาน และธุรกิจเกี่ยวเนื่อง โดยให้บริการตั้งแต่ศึกษาวางแผนแม่บท ศึกษาความเหมาะสม สำรวจออกแบบ ศึกษาและวิเคราะห์ด้านสิ่งแวดล้อม บริหารโครงการและควบคุมการก่อสร้าง และอื่นๆ ที่เกี่ยวข้อง

1.6 ผนึกกำลังพันธมิตรที่เข้มแข็ง

ทีมกรุ๊ปมีจุดแข็งและเป็นจุดเด่นสำคัญอีกประการ นั่นคือ การมีพันธมิตรทั้งในประเทศ และต่างประเทศ โดยเชื่อมั่นว่าพันธมิตรที่เข้มแข็งจะสามารถสร้างความร่วมมือที่ดีในการพัฒนาศักยภาพและความเข้มแข็งขององค์กร ให้ไปได้ไกลกว่าเดิม

ที่ผ่านมา ทีมกรุ๊ปทำข้อตกลงความร่วมมือกับองค์กรธุรกิจ รัฐวิสาหกิจ และสถาบันการศึกษา ที่มีค่านิยมคล้ายคลึงกัน เพื่อเสริมสร้างองค์ความรู้และศักยภาพทางวิชาการ บ่มเพาะบุคลากรที่มีคุณภาพและความเชี่ยวชาญ เพื่อให้การบริการเป็นไปอย่างมีประสิทธิภาพ และสามารถขยายธุรกิจออกสู่ตลาดประชาคมอาเซียน โดยเรามีเครือข่ายพันธมิตรในวิชาชีพที่ปรึกษา และธุรกิจเกี่ยวเนื่องกับองค์กรในประเทศต่างๆ ได้แก่ เมียนมา สปป.ลาว เวียดนาม มาเลเซีย สิงคโปร์ อินโดนีเซีย ฟิลิปปินส์ และญี่ปุ่น การมีพันธมิตรในหลากหลายประเทศนี้ ช่วยยกระดับความสามารถและขอบเขตในการทำงานของทีมกรุ๊ปให้บริการได้อย่างมีประสิทธิภาพ

1.7 สามัคคี มุ่งมั่น ทำงานเป็นทีมเวิร์ค

บุคลากรของทีมกรุ๊ปกว่า 1,500 คน ทั้งในประเทศและต่างประเทศ มีความมุ่งมั่นและทุ่มเท ผนึกกำลังความเชี่ยวชาญในการให้บริการลูกค้าอย่างเต็มศักยภาพ บูรณาการความรู้ความสามารถในแต่ละสาขา และต่อยอดนวัตกรรม เพื่อสร้างสรรค์ผลงานที่มีคุณภาพ ยกย่องการให้บริการ เพื่อให้ลูกค้ามีความพึงพอใจสูงสุด

1.8 วิสัยทัศน์ พันธกิจ และค่านิยม

- วิสัยทัศน์

เป็นผู้นำด้านการให้บริการที่ปรึกษาแบบบูรณาการและธุรกิจที่เกี่ยวข้องในภูมิภาค

- พันธกิจ

ให้บริการที่มีคุณภาพสูงที่สุดแก่ลูกค้าโดยทีมงานคุณภาพ

- ค่านิยม

SQT (Service, Quality, Teamwork)



S-Service: การให้บริการที่เป็นเลิศ

- ให้ความสำคัญกับลูกค้า (Customer Centricity)
- ใส่ใจบริการด้วยความรับผิดชอบ เต็มใจ และกระตือรือร้น (Accountability)
- มีจรรยาบรรณ (Ethics)

Q-Quality: คุณภาพของงานที่ให้บริการ

- มีพื้นฐานของความรู้ทางวิชาการ (Knowledge-based)
- มีมาตรฐานทางวิชาชีพ (Professional Standard)
- ตามกำหนดเวลาที่วางไว้ (On-time Delivery)

T-Teamwork: การทำงานเป็นทีม

- ทำงานประสานสอดคล้องกัน (Synchronization)
- มีเอกภาพในการทำงานร่วมกัน (Unity)
- ทำงานแบบไร้รอยต่อ (Borderless)



2. ลักษณะการประกอบธุรกิจ

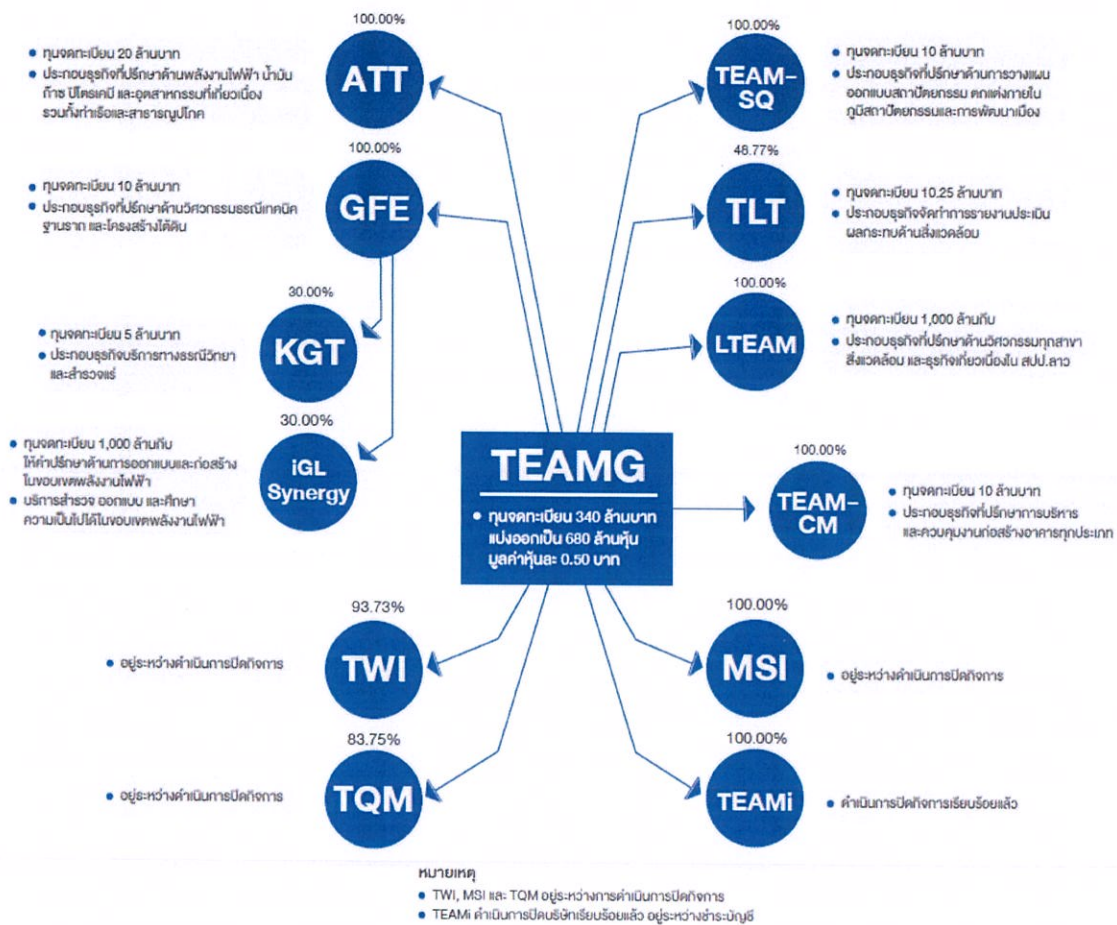
2.1 ลักษณะผลิตภัณฑ์และบริการ

2.1.1 ลักษณะการประกอบธุรกิจของบริษัทและบริษัทย่อย

บริษัทและบริษัทย่อยดำเนินธุรกิจที่ปรึกษาด้านวิศวกรรมและสิ่งแวดล้อมแบบบูรณาการ (Integrated Consulting Services) สำหรับการวางแผน/การก่อสร้าง/การพัฒนา/การปรับปรุง เปลี่ยนแปลงโครงการทางวิศวกรรมต่างๆ สำหรับการพัฒนาโครงการหลากหลายประเภท โดยสามารถให้บริการแบบเบ็ดเสร็จในจุดเดียว (One-stop Service) ให้แก่ลูกค้าได้อย่างครบถ้วนสมบูรณ์และรวดเร็ว กล่าวคือบริษัทและบริษัทย่อยให้บริการที่ปรึกษาทางวิศวกรรมและสิ่งแวดล้อมนับตั้งแต่ขั้นตอนของการริเริ่มวางแผนโครงการ การจัดทำแผนแม่บทสำหรับโครงการ การศึกษาความเหมาะสม การสำรวจและออกแบบรายละเอียดโครงการ ควบคู่ไปกับการศึกษาผลกระทบสิ่งแวดล้อม และยังมีการให้บริการเป็นที่ปรึกษาในการควบคุมการก่อสร้างและบริหารโครงการ ไปจนถึงการปฏิบัติการและบำรุงรักษาอุปกรณ์และระบบตรวจวัดหลังการส่งมอบโครงการ ตลอดจนให้บริการทางวิศวกรรมในธุรกิจเกี่ยวเนื่อง ได้แก่ การติดตั้งเครื่องมือและอุปกรณ์สนับสนุน บริการถ่ายภาพทางอากาศและทำแผนที่ การทำงานด้านสถาปัตยกรรม วิศวกรรม และการก่อสร้างด้วยระบบ Building Information Modeling (BIM) และให้บริการด้านศึกษาและการฝึกอบรมทางด้านวิศวกรรม โดยในการให้บริการวิศวกรรมที่ปรึกษาดังกล่าว บริษัทและบริษัทย่อยมีการให้บริการครอบคลุมสาขาความเชี่ยวชาญ ได้แก่ ด้านการคมนาคมและโลจิสติกส์ ด้านทรัพยากรน้ำ ด้านอาคารและสาธารณูปโภคพื้นฐาน ด้านสิ่งแวดล้อม ด้านพลังงาน ตลอดจนการบริการให้ที่ปรึกษาด้านอื่นๆ ที่ไม่เกี่ยวข้องกับงานด้านวิศวกรรม อาทิเช่น งานบริหารจัดการองค์การเชิงกลยุทธ์ การเงินการลงทุน และการตลาด เป็นต้น ส่วนลูกค้าของบริษัทและบริษัทย่อยมีทั้งภาครัฐ ภาคเอกชน ตลอดจนลูกค้าในต่างประเทศ โดยเฉพาะลูกค้าที่พัฒนาโครงการในกลุ่มประเทศ CLMV (กัมพูชา สปป.ลาว เมียนมา และเวียดนาม)

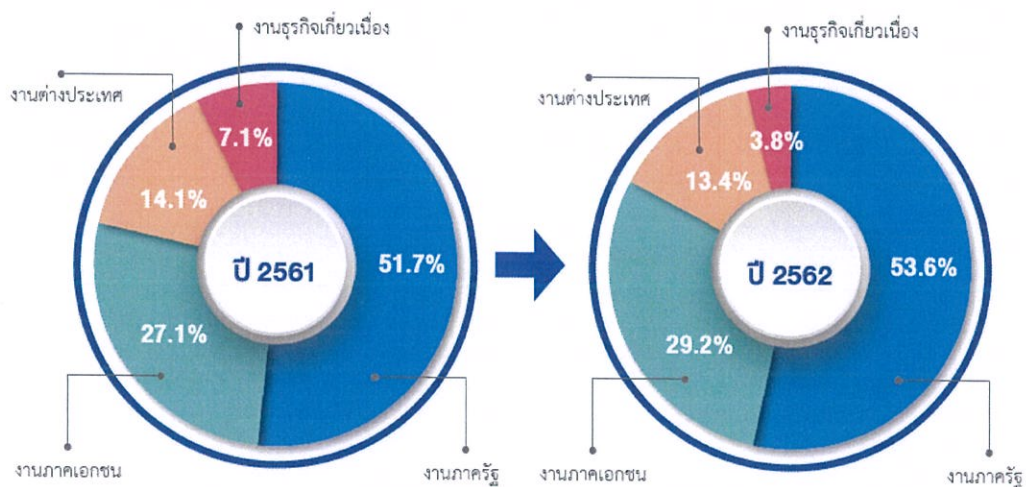
นอกจากนี้ บริษัทยังมีเป้าหมายขยายการลงทุนในธุรกิจเกี่ยวเนื่องเพื่อสร้างรายได้ประจำ (Recurring Income) ซึ่งในปี 2562 บริษัทได้ลงทุนในโครงการบำบัดน้ำเสียและนำกลับมาใช้ใหม่ (Water Recycling) บริเวณพื้นที่สวนหลวง-สามย่าน ของจุฬาลงกรณ์มหาวิทยาลัย ซึ่งมีขนาดกำลังการผลิต 240 ลบ.ม./วัน โดยรับน้ำทิ้งจากการอุปโภคบริโภคของอาคาร CU-Terrace และ CU iHOUSE มาบำบัดและจำหน่ายกลับให้แก่จุฬาลงกรณ์มหาวิทยาลัยเพื่อนำไปรดน้ำต้นไม้ของอุทยานจุฬา 100 ปีและบริเวณโดยรอบ

ปัจจุบัน กลุ่มบริษัทประกอบด้วยบริษัท บริษัทย่อย และบริษัทร่วมรวมทั้งสิ้นรวม 12 บริษัท (8 บริษัทมีการดำเนินกิจการอยู่ในปัจจุบัน และอีก 4 บริษัทอยู่ระหว่างดำเนินการปิดกิจการและชำระบัญชี) โดยแต่ละบริษัทมีการดำเนินงานแตกต่างกัน ดังต่อไปนี้



บริษัทและบริษัทย่อยมีกลุ่มลูกค้า จำแนกเป็นส่วนงานภาครัฐ (Government) ส่วนงานภาคเอกชน (Private) ส่วนงานธุรกิจต่างประเทศ (International) และส่วนงานธุรกิจเกี่ยวเนื่อง (Related Business) โดยในปี 2561-2562 บริษัทและบริษัทย่อยมีสัดส่วนรายได้ดังแสดงในภาพ

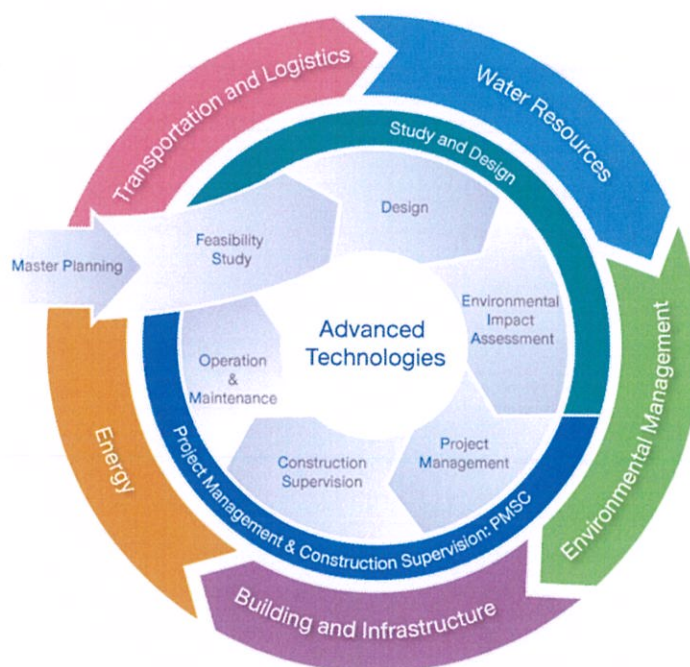
สัดส่วนรายได้ตามภาคธุรกิจ




2.1.2 ลักษณะการให้บริการ

(1) ประเภทการให้บริการตามลักษณะการประกอบธุรกิจ

บริษัทและบริษัทย่อยดำเนินธุรกิจที่ปรึกษาด้านวิศวกรรมและสิ่งแวดล้อมแบบบูรณาการ โดยสามารถให้บริการได้ครบวงจรในลักษณะ One Stop Services ตลอดวงจรของการพัฒนาโครงการ (Project Development Cycle) ของโครงการประเภทต่างๆ ในหลากหลายด้าน ตั้งแต่การวางแผนแม่บท การศึกษาความเหมาะสมของโครงการ การออกแบบรายละเอียด การศึกษาผลกระทบทางสิ่งแวดล้อม การบริหารจัดการโครงการ และการควบคุมงานก่อสร้าง จนกระทั่งดำเนินงานและบำรุงรักษา



ทั้งนี้ สามารถแบ่งประเภทการให้บริการตามลักษณะการให้บริการ ได้เป็น 3 ประเภท ดังนี้

1) ธุรกิจการศึกษา ออกแบบ และจัดทำรายงาน (Study, Design and Report Preparation)

บริษัทและบริษัทย่อยให้บริการศึกษา ออกแบบ และจัดทำรายงานที่เกี่ยวข้องกับการพัฒนาโครงการด้านต่างๆ รวมถึงงานด้านวิศวกรรม สถาปัตยกรรม และสิ่งแวดล้อม โดยการให้บริการศึกษา ออกแบบ และจัดทำรายงานมีลักษณะการดำเนินงานที่สำคัญ จำแนกตามขั้นตอน ได้ดังนี้

(1.1) การวางแผนแม่บท (Master Plan)

การวางแผนแม่บท หมายถึง การกำหนดแนวทางและรูปแบบในการดำเนินงานและ/หรือพัฒนาโครงการแบบองค์รวม หรือที่เรียกว่า แผนแม่บท (Master Plan) ซึ่งรวมถึงการกำหนดยุทธศาสตร์ที่ชัดเจน เพื่อใช้ประกอบการกำหนดทิศทางการดำเนินงานแบบระยะยาว สอดคล้องและตอบสนองทันต่อการเปลี่ยนแปลงของสภาพแวดล้อมทั้งภายในและภายนอก



(1.2) การศึกษาความเหมาะสมและความเป็นไปได้ของโครงการ (Feasibility Study)

ในการให้บริการที่ปรึกษาเพื่อดำเนินการจัดทำรายงานการศึกษาความเหมาะสมและความเป็นไปได้ของโครงการ (Feasibility Study) บริษัทและบริษัทย่อยจะทำการวิเคราะห์ความเหมาะสมและความเป็นไปได้ของโครงการครอบคลุมด้านต่างๆ ที่สำคัญ เช่น ด้านวิศวกรรม ด้านการตลาด ด้านการเงินและเศรษฐศาสตร์ ด้านธุรกิจ และการบริหารจัดการ ด้านสังคมและสิ่งแวดล้อม เป็นต้น เพื่อให้มั่นใจได้ว่าโครงการที่ต้องการจะดำเนินงานนั้นมีความเป็นไปได้ในทางปฏิบัติ มีผลตอบแทนหรือผลประโยชน์ที่คุ้มค่าต่อการลงทุน และสามารถให้ทรัพยากรได้อย่างมีประสิทธิภาพ รวมทั้งบริหารจัดการผลกระทบทางสิ่งแวดล้อมและสังคมที่ตามมาในภายหลัง ตลอดจนสามารถทำให้บรรลุวัตถุประสงค์ที่กำหนดไว้ภายใต้ข้อจำกัดทางด้านงบประมาณและเวลา

(1.3) การสำรวจและออกแบบรายละเอียด (Survey and Detailed Design)

บริษัทและบริษัทย่อยให้บริการสำรวจและออกแบบรายละเอียดของงานในโครงการต่างๆ ตามความต้องการของเจ้าของโครงการ โดยรายละเอียดของงานจะครอบคลุม แบบการสำรวจ แผนที่แสดงตำแหน่งของโครงการ แบบรายละเอียดทั่วไป งานระบบต่างๆ ในพื้นที่โครงการและพื้นที่ส่วนต่อเนื่องที่มีผลต่อโครงการ แบบโครงสร้างพื้นฐานที่เกี่ยวข้อง แบบอาคาร สิ่งปลูกสร้าง และสิ่งอำนวยความสะดวกต่างๆ ภายในพื้นที่โครงการ ตลอดจนแผนงานก่อสร้าง เพื่อนำไปใช้ในการจัดทำเอกสารประกวดราคา (Tender Documents) และ/หรือนำไปใช้ดำเนินการก่อสร้างจริง

(1.4) การสำรวจ ศึกษา ประเมินและติดตามผลกระทบต่อสิ่งแวดล้อม (Environmental Impact Assessment: EIA)

การประเมินผลกระทบต่อสิ่งแวดล้อม คือ การศึกษาเพื่อคาดการณ์ผลกระทบทั้งในทางบวกและทางลบจากการพัฒนาโครงการหรือกิจการที่สำคัญที่จะมีผลต่อสิ่งแวดล้อมในทุกๆ ด้าน ทั้งทางทรัพยากรธรรมชาติ ทางเศรษฐกิจ และสังคม เพื่อกำหนดมาตรการป้องกันและแก้ไขผลกระทบสิ่งแวดล้อมที่มีประสิทธิภาพสูงสุด รวมถึงใช้ในการประกอบการตัดสินใจพัฒนาโครงการหรือกิจการดังกล่าว

2) ธุรกิจการบริหารโครงการและควบคุมการก่อสร้าง (Project Management & Construction Supervision: PMSC)

บริษัทและบริษัทย่อยให้บริการด้านการบริหารและควบคุมการก่อสร้างแก่ผู้ประกอบการหรือหน่วยงานเจ้าของโครงการที่ขาดบุคลากรหรือไม่มีความเชี่ยวชาญในการบริหารและควบคุมการก่อสร้าง ดังนั้นผู้ประกอบการหรือหน่วยงานเจ้าของโครงการดังกล่าวจึงมีความจำเป็นที่จะต้องว่าจ้างบริษัทวิศวกรที่ปรึกษาซึ่งมีประสบการณ์และความเชี่ยวชาญด้านการบริหารและควบคุมโครงการให้มาเป็นตัวแทนในการบริหารและควบคุมกิจกรรมและผลงานในทุกๆ ขั้นตอนของโครงการ ตั้งแต่ขั้นตอนการวางแผนองค์ประกอบต่างๆ ของโครงการ ขั้นตอนการจัดหาผู้รับจ้างเข้ามาร่วมปฏิบัติงาน ขั้นตอนการออกแบบรายละเอียด ขั้นตอนการก่อสร้าง ไปจนถึงขั้นตอนหลังส่งมอบงานก่อสร้าง การฝึกอบรมบุคลากร การทดลองใช้งานจริง การตรวจรับผลงานและการตรวจสอบงานในช่วงรับประกันผลงานอย่างเป็นระบบ



3) ธุรกิจเกี่ยวเนื่อง (Related Business)

นอกจากงานด้านที่ปรึกษาตามที่กล่าวข้างต้น บริษัทและบริษัทย่อยมีการให้บริการในธุรกิจที่เกี่ยวข้อง เพื่อตอบสนองความต้องการของลูกค้าให้ครบวงจรมากขึ้น ลักษณะของงานให้บริการในธุรกิจที่เกี่ยวข้อง ได้แก่ การติดตั้งเครื่องมือและอุปกรณ์สนับสนุน (Instrumentation) บริการถ่ายภาพทางอากาศและทำแผนที่ (Drone-based survey) การทำงานด้านสถาปัตยกรรม วิศวกรรม และการก่อสร้างด้วยระบบ Building Information Modelling (BIM) และ การศึกษาและการฝึกอบรมทางด้านวิศวกรรม (Education and Training)

นอกจากนี้ บริษัทได้ขยายการลงทุนในธุรกิจเกี่ยวเนื่อง ซึ่งในปี 2562 บริษัทได้ลงทุนในโครงการบำบัดน้ำเสีย และนำกลับมาใช้ใหม่ (Water Recycling) บริเวณพื้นที่สวนหลวง-สามย่าน ของจุฬาลงกรณ์มหาวิทยาลัย ซึ่งมีขนาด กำลังการผลิต 240 ลบ.ม./วัน โดยรับน้ำทิ้งจากการอุปโภคบริโภคของอาคาร CU-Terrace และ CU iHOUSE มาบำบัดและจำหน่ายกลับให้แก่จุฬาลงกรณ์มหาวิทยาลัยเพื่อนำไปรดน้ำต้นไม้ของอุทยานจุฬาฯ 100 ปีและบริเวณ โดยรอบ ระยะเวลาดำเนินการ 10 ปี ซึ่งจะก่อให้เกิดรายได้ประจำด้วย

ภาพถ่ายอย่าง : เครื่องมือ Accelerometer



ภาพถ่ายอย่าง : เครื่องมือ Observation Well



ภาพถ่ายอย่าง : การติดตั้ง Water Level ในอ่างเก็บน้ำ



ภาพถ่ายอย่าง : Drones

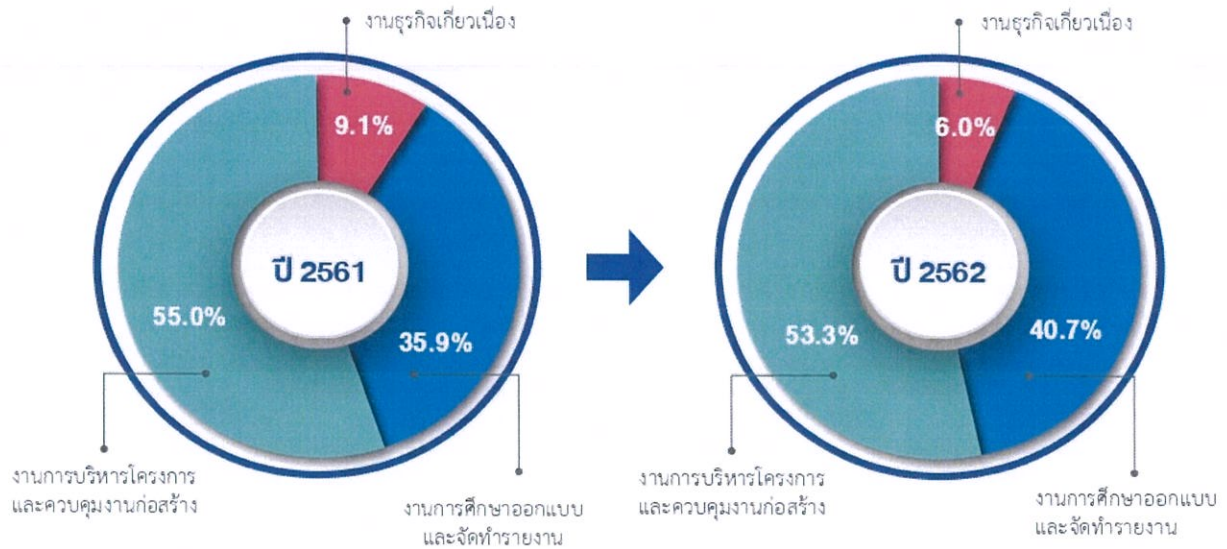


ภาพตัวอย่าง : การทำงานโดยใช้ BIM



ในปี 2561-2562 บริษัทและบริษัทย่อยมีรายได้จากการให้บริการในธุรกิจการศึกษา ออกแบบ และจัดทำรายงาน (Study & Design) ธุรกิจการบริหารโครงการและควบคุมการก่อสร้าง (PMSC) และธุรกิจเกี่ยวเนื่อง (Related Business) คิดเป็นสัดส่วนดังต่อไปนี้

สัดส่วนรายได้แบ่งตามลักษณะการให้บริการ



(2) ประเภทการให้บริการตามสาขาความเชี่ยวชาญ

บริษัทและบริษัทย่อยดำเนินธุรกิจวิศวกรรมที่ปรึกษาแบบบูรณาการ โดยสามารถแบ่งลักษณะการให้บริการตามสาขาความเชี่ยวชาญออกเป็น 5 ประเภท ดังนี้

1) การคมนาคมและโลจิสติกส์ (Transportation and Logistics, TR) ได้แก่ งานถนน สะพาน ทางพิเศษระหว่างเมือง ระบบขนส่งมวลชน ระบบราง รถไฟฟ้าทางคู่และรถไฟความเร็วสูง ท่าอากาศยาน ท่าเรือ วิศวกรรมจราจร การบริหารจัดการจราจร และการบริหารจัดการโลจิสติกส์

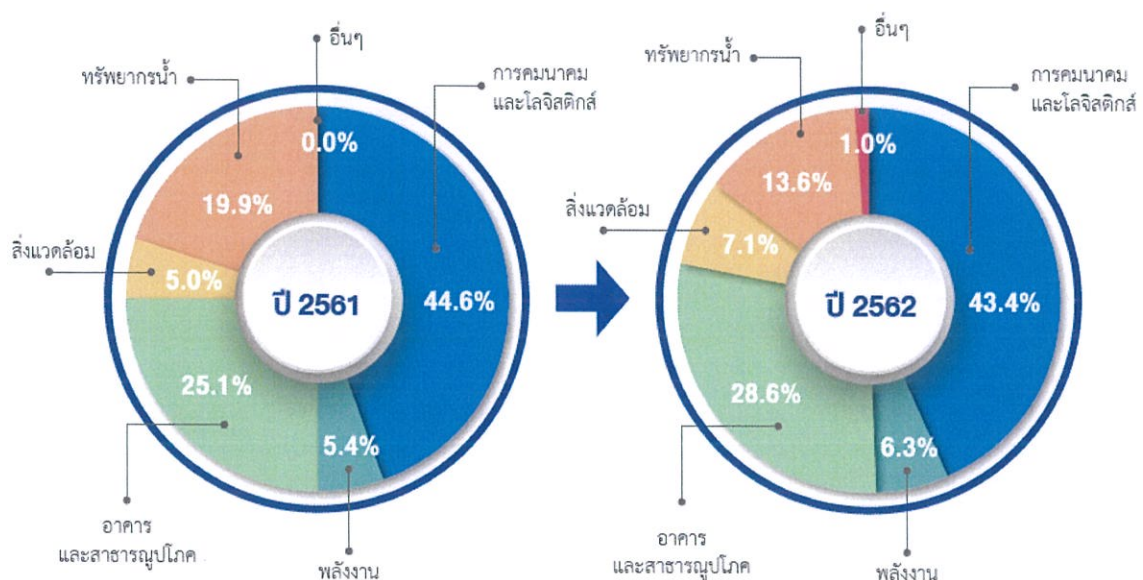
2) **ทรัพยากรน้ำ (Water Resources, WE)** ได้แก่ บริหารจัดการและพัฒนาทรัพยากรน้ำ เพื่อการอุปโภค บริโภค และชลประทาน ไฟฟ้าพลังน้ำ การป้องกันน้ำท่วมและการระบายน้ำ วิศวกรรมชายฝั่ง รวมถึงการคาดการณ์ สถานการณ์น้ำ

3) **อาคารและสาธารณูปโภค (Building and Infrastructure, BI)** ได้แก่ งานอาคารและระบบ สาธารณูปโภคทุกประเภท รวมถึง โครงการพัฒนาอสังหาริมทรัพย์ในรูปแบบต่างๆ เช่น คอนโดมิเนียม โรงแรม ศูนย์การค้าและ Mixed-use Complex นิคมอุตสาหกรรม โรงงานอุตสาหกรรม งานอาคารเขียว การวางผังเมืองและ ผังภูมิภาค การวางแผนพัฒนาที่ดิน อาคารและนิคมอุตสาหกรรม รวมถึงการพัฒนาเมืองรอบศูนย์กลางการคมนาคม (Transit Oriented Development: TOD)

4) **สิ่งแวดล้อม (Environmental Management, ENV)** ได้แก่ การประเมินสิ่งแวดล้อมระดับ ยุทธศาสตร์ การศึกษาและวิเคราะห์ผลกระทบสิ่งแวดล้อมเบื้องต้น การประเมินผลกระทบสิ่งแวดล้อม การประเมิน ผลกระทบด้านสังคม การประเมินผลกระทบด้านสุขภาพ การวางแผนจัดการสิ่งแวดล้อม แผนปฏิบัติการอพยพ โยกย้ายถิ่นฐาน และแผนพัฒนาสังคม

5) **พลังงาน (Energy, POW)** ได้แก่ โครงการผลิตไฟฟ้าจากแหล่งพลังงาน Fossil Fuel และแหล่ง พลังงานทดแทนทุกประเภท อันครอบคลุมถึงก๊าซธรรมชาติ ถ่านหิน พลังน้ำ ลม แสงอาทิตย์ ชีวมวล ก๊าซชีวภาพ ขยะ นิเวศลิยร์ งานเปลี่ยนระบบสายไฟฟ้าอากาศเป็นสายไฟฟ้าใต้ดินเพื่อรองรับการเป็นมหานครแห่งอาเซียน การพัฒนา สาธารณูปโภคพื้นฐานด้านพลังงาน การอนุรักษ์พลังงาน การบริหารจัดการพลังงาน รวมถึงบริการวิศวกรอิสระและ การทำ Due Diligence เพื่อลดต้นทุนด้านพลังงาน

สัดส่วนรายได้แบ่งตามสาขาความเชี่ยวชาญ



2.2 ภาวะอุตสาหกรรมและการแข่งขัน

1) นโยบายการตลาด

บริษัทและบริษัทย่อยให้บริการเป็นที่ปรึกษาด้านวิศวกรรมและสิ่งแวดล้อมแบบบูรณาการ สามารถให้คำปรึกษาแบบครบวงจรด้วยทีมงานและที่ปรึกษาอาวุโสที่มีความรู้ความเชี่ยวชาญเฉพาะด้านและมีประสบการณ์สูง ทำให้ผลงานที่กลุ่มบริษัทได้ให้บริการและเป็นที่ยอมรับมีมากกว่า 2,500 โครงการทั้งในระดับประเทศและระดับภูมิภาค

1.1) กลยุทธ์การแข่งขัน

(1) การเสนอราคา

ในกระบวนการเข้าประมูลหรือการรับงานจากเจ้าของโครงการ บริษัทและบริษัทย่อยจะเสนอราคาค่าบริการแก่เจ้าของโครงการ โดยพิจารณาจากความซับซ้อน ประเด็นความเสี่ยง และประเด็นทางเทคนิค รวมถึงขนาดของโครงการ ตลอดจนจำนวนและตำแหน่งของบุคลากรที่มีความเหมาะสมทั้งประสบการณ์และความเชี่ยวชาญในทุกแขนงที่เกี่ยวข้องที่จะต้องให้บริการในโครงการนั้นๆ เป็นปัจจัยหลัก โดยบริษัทและบริษัทย่อยมีนโยบายในการจัดทำงบประมาณค่าตอบแทนบุคลากร (Remuneration) และค่าใช้จ่ายทางตรง (Direct Cost) สำหรับแต่ละโครงการ และบวกกำไรส่วนเพิ่มของบริษัท (Cost Plus Method) โดยยึดหลักการกำหนดราคาค่าบริการวิชาชีพในอัตราที่สามารถแข่งขันได้

(2) การใช้เทคโนโลยีที่ทันสมัย

บริษัทได้นำระบบการทำงานด้านสถาปัตยกรรม วิศวกรรม และการก่อสร้างด้วยระบบ Building Information Modeling (BIM) มาใช้ในงานออกแบบงานอาคารและสาธารณูปโภคต่างๆ เพื่อแสดงผลเป็นภาพเคลื่อนไหว ช่วยวิเคราะห์โครงสร้าง ประมาณราคา ตรวจสอบความขัดแย้งของแบบ และขยายผลไปใช้งานในช่วงการก่อสร้าง ตลอดจนการใช้งานและการบำรุงรักษาได้ นอกจากนี้ ยังได้นำโดรนมาใช้ในการสำรวจ จัดทำแผนที่ด้วยเทคโนโลยีการสำรวจภูมิประเทศรูปแบบใหม่ UAV&RTK (Unmanned Aerial Vehicle และ Real Time Kinematic) ซึ่งช่วยให้งานสำรวจและจัดทำแผนที่ภาพถ่ายความละเอียดสูง จัดทำแบบจำลอง 3 มิติ มีความถูกต้องแม่นยำ ลดระยะเวลาการทำงานและลดการใช้ทรัพยากรลงได้

(3) การพัฒนาคุณภาพบุคลากร

บริษัทให้ความสำคัญกับการพัฒนาความรู้ความเชี่ยวชาญให้กับบุคลากร เพื่อเพิ่มทักษะ ความรู้ให้ทันสมัย เข้ากับสถานการณ์ปัจจุบันตลอดเวลา และมีการนำระบบพี่เลี้ยง (รุ่นพี่รุ่นน้อง) มาใช้ในการเสริมสร้างและพัฒนาทักษะการทำงานของพนักงาน รวมทั้งจัดหลักสูตรวิชาการสำคัญต่างๆ เช่น หลักสูตรการออกแบบและการควบคุมงานโครงการก่อสร้างขนาดใหญ่สำหรับวิศวกรรุ่นใหม่ หลักสูตรเทคนิคควบคุมและบริหารงานโครงการก่อสร้างขนาดใหญ่ หลักสูตรการทำงานด้านสถาปัตยกรรม วิศวกรรม และการก่อสร้างด้วยระบบ Building Information Modeling (BIM) ซึ่งเป็นส่วนงานที่สำคัญของบริษัท เพื่อให้พนักงานสามารถให้บริการแก่ลูกค้าได้ถูกต้อง ครบถ้วนตามหลักวิชาการและมาตรฐานวิศวกรรม

1.2) ช่องทางการขาย

บริษัทและบริษัทย่อยมีนโยบายในการรับงานบริการผ่านช่องทาง 3 ช่องทาง ได้แก่ 1) การแนะนำจากลูกค้าที่เคยใช้บริการหรือจากเครือข่ายพันธมิตรที่ทางกลุ่มบริษัทมีอยู่ 2) การทำการตลาดเชิงรุกกับลูกค้าทั้งเก่าและใหม่ เพื่อทราบถึงความต้องการทางธุรกิจและพัฒนาโครงการของลูกค้า อันนำมาซึ่งการได้รับฟังรายละเอียดงานหรือรับเอกสารข้อกำหนดโครงการ และนำเสนอแนวทางเบื้องต้น (Preliminary Solutions) 3) การได้รับเชิญจากเจ้าของโครงการเพื่อเข้าร่วมการประกวดข้อเสนอการให้บริการด้านเทคนิคและราคา (Technical and Cost Proposals) โดยบริษัทและบริษัทย่อยมีเจ้าหน้าที่พัฒนาธุรกิจประจำแต่ละสาขาน เพื่อดูแลและรับผิดชอบในการติดตามข่าวสารหาข้อมูลและรายละเอียดการเปิดประกวดราคาสำหรับโครงการที่กำลังจะเกิดขึ้นของภาครัฐและภาคเอกชนทั้งในและต่างประเทศ นอกจากนี้ ผลงานในอดีตของกลุ่มบริษัทที่มีคุณภาพ เป็นที่ยอมรับและสร้างความพึงพอใจให้แก่ลูกค้าก็เป็นอีกช่องทางหนึ่งที่ช่วยให้กลุ่มบริษัทได้รับโอกาสและความไว้วางใจในการเป็นบริษัทวิศวกรที่ปรึกษาจากลูกค้าทุกกลุ่มเป้าหมายอย่างต่อเนื่อง

1.3) กลุ่มเป้าหมาย

บริษัทมีลูกค้ากลุ่มเป้าหมายทั้งภาครัฐและเอกชนในโครงการขนาดกลางถึงขนาดใหญ่ ทั้งในและต่างประเทศ โดยบริษัทมุ่งขยายธุรกิจไปยังประเทศในกลุ่มอาเซียน และติมอร์เลสเต ทั้งนี้ สัดส่วนรายได้ของบริษัทเป็นงานภาครัฐ 54% งานภาคเอกชน 29% งานภาคต่างประเทศ 13% และงานภาคธุรกิจเกี่ยวเนื่อง 4%

2) สภาพการแข่งขันในธุรกิจที่ปรึกษาที่ผ่านมา

(1) ภาวะอุตสาหกรรม

ภาวะเศรษฐกิจไทยและในภูมิภาค นโยบายการลงทุนภาครัฐ แนวโน้มอุตสาหกรรมการก่อสร้างของทั้งภาครัฐและเอกชน เป็นปัจจัยที่ส่งผลกระทบต่อธุรกิจที่ปรึกษาด้านวิศวกรรมและสิ่งแวดล้อมที่บริษัทและบริษัทย่อยดำเนินการอยู่ โดยในปี 2562 เศรษฐกิจไทยขยายตัวร้อยละ 2.4 ลดลงจาก 4.2 ในปี 2561 โดยมีปัจจัยจาก มูลค่าการส่งออกสินค้าลดลงร้อยละ 3.2 การบริโภคภาคเอกชน และการลงทุนรวม ขยายตัวร้อยละ 4.5 และร้อยละ 2.2 ตามลำดับ อัตราเงินเฟ้อทั่วไปเฉลี่ยร้อยละ 0.7 และ บัญชีเดินสะพัดเกินดุลร้อยละ 6.8 ของ GDP (ที่มา: รายงานภาวะเศรษฐกิจไทยไตรมาสที่สี่ ทั้งปี 2562 และแนวโน้มปี 2563, สำนักงานสภาพัฒนาการเศรษฐกิจและสังคมแห่งชาติ, สศช.) ทั้งนี้ แม้โครงการขนาดใหญ่ใน EEC จะมีความล่าช้าไปบ้าง แต่ในช่วงปลายปี 2562 รัฐบาลได้ลงนามสัญญาโครงการรถไฟความเร็วสูงเชื่อม 3 สนามบินกับเอกชนผู้ลงทุนไปเมื่อวันที่ 24 ตุลาคม 2562 และได้ให้บริษัทที่ปรึกษายื่นข้อเสนองานจ้างที่ปรึกษาควบคุมการก่อสร้างโครงการดังกล่าวไปเมื่อเดือนพฤศจิกายน 2562 และปัจจุบันบริษัทอยู่ระหว่างรอลงนามสัญญาโครงการดังกล่าว

สำหรับในปี 2563 สศช. ประมาณการแนวโน้มเศรษฐกิจไทย คาดว่าจะขยายตัวร้อยละ 1.5 – 2.5 ชะลอตัวลงจากปี 2562 ตามข้อจำกัดจากการระบาดของไวรัสโควิด-19 ปัญหาภัยแล้ง และความล่าช้าของงบประมาณแต่ยังมีปัจจัยสนับสนุนจาก (1) การปรับตัวดีขึ้นอย่างช้าๆ ของเศรษฐกิจและการค้าโลกตามการลดลงของแรงกดดัน



จากมาตรการกีดกันการค้า (2) การขยายตัวในเกณฑ์ที่น่าพอใจของการใช้จ่ายภาคครัวเรือน และการลงทุนภาคเอกชนและภาครัฐ (3) แรงขับเคลื่อนจากมาตรการภาครัฐ และ (4) ฐานการขยายตัวที่ต่ำในไตรมาสสุดท้ายของปี 2562 ทั้งนี้ คาดว่า มูลค่าการส่งออกสินค้าจะขยายตัวร้อยละ 1.4 โดยมีปัจจัยจากการบริโภคภาคเอกชน และการลงทุนรวม ขยายตัวร้อยละ 3.5 และร้อยละ 3.6 ตามลำดับ อัตราเงินเฟ้อทั่วไปเฉลี่ยอยู่ในช่วงร้อยละ 0.4 – 1.4 และบัญชีเดินสะพัดเกินดุลร้อยละ 5.3 ของ GDP (ที่มา: ภาวะเศรษฐกิจไทยไตรมาสที่สี่ ทั้งปี 2562 และแนวโน้มปี 2563 สศช.)

ทั้งนี้ การขับเคลื่อนการลงทุนจากภาครัฐข้างต้นจะมุ่งเน้นการผลักดันโครงการขนาดใหญ่ใน EEC ทำให้โครงการมีแนวโน้มเป็นรูปธรรมมากขึ้น ซึ่งจะส่งผลต่อความมั่นใจของนักลงทุนทั้งในและต่างประเทศ โดยมีความก้าวหน้าของโครงการ EEC ณ เดือนมกราคม 2563 ดังนี้

	โครงการ	ความก้าวหน้า
1.	โครงการพัฒนาสนามบินอู่ตะเภาและเมืองการบินภาคตะวันออก	อยู่ระหว่างการเจรจากับกลุ่ม BBS
2.	โครงการรถไฟฟ้าความเร็วสูงเชื่อม 3 สนามบิน	ลงนามสัญญา เดือนตุลาคม 2562
3.	โครงการพัฒนาท่าเรือแหลมฉบัง ระยะที่ 3	อยู่ระหว่างการคัดเลือกเอกชนผู้ลงทุน
4.	โครงการพัฒนาท่าเรืออุตสาหกรรมมาบตาพุด ระยะที่ 3	ลงนามสัญญา เดือนตุลาคม 2562

ในส่วนโครงสร้างพื้นฐานของกระทรวงคมนาคมที่สำคัญ 44 โครงการวงเงิน 1,947,310 ล้านบาท มีผลการดำเนินการ ณ เดือนมกราคม 2563 ดังตารางต่อไปนี้

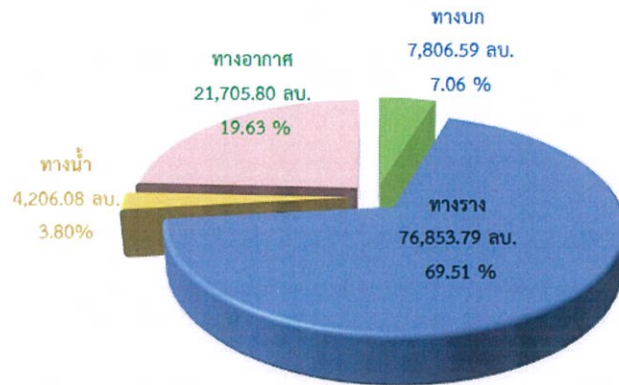
อยู่ระหว่างก่อสร้าง				
รถไฟฟ้า <ul style="list-style-type: none"> สีแดง: บางซื่อ-รังสิต/บางซื่อ-ตลิ่งชัน สีส้ม: ศูนย์วัฒนธรรม-มีนบุรี สีชมพู: แคราย-มีนบุรี สีเหลือง: ลาดพร้าว-สำโรง 	รถไฟทางคู่ <ul style="list-style-type: none"> ระยะที่ 1 จำนวน 7 เส้นทาง รถไฟความเร็วสูง <ul style="list-style-type: none"> กรุงเทพ-นครราชสีมา รถไฟเชื่อม 3 สนามบิน 	มอเตอร์เวย์+ทางด่วน <ul style="list-style-type: none"> พญา-มาบตาพุด บางปะอิน-นครราชสีมา บางใหญ่-กาญจนบุรี 	ศูนย์กระจายสินค้า <ul style="list-style-type: none"> ศูนย์เปลี่ยนถ่ายรูปแบบการขนส่งสินค้าเชิงของ จ.เชียงราย 	

क्रम. อนุมัติแล้ว + เตรียมดำเนินการ				
รถไฟฟ้า <ul style="list-style-type: none"> • สีแดง: รังสิต-ม.ธรรมศาสตร์/ตลิ่งชัน-ศาลายา/ตลิ่งชัน-ศิริราช • สีม่วง: เตาปูน-ราษฎร์บูรณะ • สีส้ม: บางขุนนท์-มีนบุรี 	รถไฟฟ้าทางคู่ <ul style="list-style-type: none"> • เคนซีย-เชียงราย - เชียงของ • บ้านไผ่-มุกดาหาร-นครพนม 	มอเตอร์เวย์+ทางด่วน <ul style="list-style-type: none"> • ทางพิเศษพระราม 3 – ดาวคะนอง • วงแหวนรอบนอกด้านตะวันตก 	ศูนย์กระจายสินค้า <ul style="list-style-type: none"> • ศูนย์การขนส่งชายแดนจังหวัดนครพนม 	ท่าเรือ <ul style="list-style-type: none"> • แหลมฉบังเฟส 3 ท่าอากาศยาน <ul style="list-style-type: none"> • ทางวิ่งเส้นที่ 3 สุวรรณภูมิ • ศูนย์ซ่อมบำรุงอากาศยาน อุตะภา
คณะกรรมการ PPP อนุมัติแล้ว + เตรียมเสนอ กรม.				
		มอเตอร์เวย์ <ul style="list-style-type: none"> • นครปฐม-ชะอำ 		
จะนำเสนอ กรม. ในระยะต่อไป				
รถไฟฟ้า <ul style="list-style-type: none"> • สายสีแดง ช่วงบางซื่อ-หัวลำโพง และบางซื่อ-หัวหมาก 	รถไฟฟ้าทางคู่ <ul style="list-style-type: none"> • ระยะที่ 2 จำนวน 7 เส้นทาง 	มอเตอร์เวย์+ทางด่วน <ul style="list-style-type: none"> • บางขุนเทียน-บ้านแพ้ว 		ท่าอากาศยาน <ul style="list-style-type: none"> • การบินไทย ซื้อเครื่องบิน 38 ลำ • ดอนเมือง ระยะ 3
จะนำเสนอ กรม. ในระยะต่อไป (ต่อ)				
				<ul style="list-style-type: none"> • เชียงใหม่ ระยะ 1 • ศูนย์ฝึกอบรมบุคลากรด้านการบินและอวกาศ อุตะภา

ที่มา: กระทรวงคมนาคม 23 มกราคม 2563

โดยในปี 2563 กระทรวงคมนาคมยังคงเร่งผลักดันโครงการข้างต้น ซึ่งมีส่วนช่วยสนับสนุนให้ธุรกิจที่ปรึกษาเติบโตต่อเนื่องในปี 2563 ทั้งนี้ งบลงทุนของรัฐวิสาหกิจภายใต้กระทรวงคมนาคมปี 2563 มีจำนวน 110,573 แบ่งเป็นสัดส่วนดังกล่าว โดยส่วนใหญ่รัฐวิสาหกิจดังกล่าวใช้เงินกู้และเงินรายได้ของรัฐวิสาหกิจในการลงทุนโครงการ ทำให้ได้รับผลกระทบน้อยจากความล่าช้าของการเบิกจ่ายงบประมาณปี 2563

**งบลงทุนรัฐวิสาหกิจ 110,572.27 ล้านบาท
(13 หน่วยงาน)**



ที่มา: กระทรวงคมนาคม 23 ม.ค. 2563

จากการลงทุนโครงการโครงสร้างพื้นฐานทั้งของภาครัฐและรัฐวิสาหกิจทั้งหมด จะเป็นปัจจัยขับเคลื่อนประเทศและธุรกิจที่ปรึกษาด้านวิศวกรรมและสิ่งแวดล้อมที่เกี่ยวข้องด้วย

3) การแข่งขันของธุรกิจที่ปรึกษาด้านวิศวกรรมและสิ่งแวดล้อม

ผู้ประกอบการธุรกิจที่ปรึกษานักบุคคลและนิติบุคคลที่สามารถเข้าร่วมเสนองานกับหน่วยงานของรัฐจะต้องเป็นที่ปรึกษาที่ได้ขึ้นทะเบียนไว้กับศูนย์ข้อมูลที่ปรึกษา สำนักงานบริหารหนี้สาธารณะ กระทรวงการคลัง หรือมีหนังสือรับรองจากศูนย์ข้อมูลที่ปรึกษา ตามที่กำหนดไว้ใน พ.ร.บ.การจัดซื้อจัดจ้างและการบริหารพัสดุภาครัฐ พ.ศ. 2560 โดยจากข้อมูลของศูนย์ข้อมูลที่ปรึกษา สำนักงานบริหารหนี้สาธารณะ กระทรวงการคลัง ได้จำแนกผู้ที่เป็นที่ปรึกษาเป็น 6 ประเภท ได้แก่ ที่ปรึกษาอิสระ ที่ปรึกษาห้างหุ้นส่วนหรือบริษัท ที่ปรึกษาสถาบันการศึกษา ที่ปรึกษามูลนิธิ ที่ปรึกษาสมาคม และที่ปรึกษาองค์กรของรัฐ ปัจจุบันมีจำนวนที่ปรึกษาที่ขึ้นทะเบียนแล้ว จำนวนทั้งสิ้น 2,164 ราย แบ่งเป็นที่ปรึกษาอิสระ จำนวน 314 ราย และที่ปรึกษานิติบุคคล 1,632 ราย สถาบันการศึกษา 111 ราย และประเภทอื่นๆ 107 ราย (ข้อมูล ณ วันที่ 29 มกราคม 2563) ส่วนการขึ้นทะเบียนสาขา ความเชี่ยวชาญ และการบริการ จะขึ้นกับคุณสมบัติและเงื่อนไขของบุคลากรที่ปรึกษาและ/หรือวัตถุประสงค์ของนิติบุคคลว่ามีความสอดคล้องกับสาขาหรือไม่ ตลอดจนประสบการณ์โครงการที่แล้วเสร็จในสาขาเดียวกัน

อย่างไรก็ดี หากพิจารณาภาวะแข่งขันในตลาด ผู้ประกอบการธุรกิจที่ปรึกษาสามารถแบ่งได้ 3 กลุ่ม

1) ที่ปรึกษาที่มีความเชี่ยวชาญเฉพาะทางในบางสาขา

ที่ปรึกษากลุ่มนี้จะมีความเชี่ยวชาญเฉพาะในบางสาขา เช่น ทรัพยากรน้ำ หรือ ขนส่ง หรือ การควบคุมงานก่อสร้าง จึงรับงานเฉพาะในโครงการที่มีความเชี่ยวชาญ



2) ที่ปรึกษาที่มีความเชี่ยวชาญแบบบูรณาการ

ที่ปรึกษากลุ่มนี้มีความเชี่ยวชาญงานที่หลากหลายสาขา ทั้งแหล่งน้ำ ขนส่ง พลังงาน สิ่งแวดล้อม อาคารและสาธารณูปโภค ซึ่งที่ปรึกษากลุ่มนี้จะรับงานที่มีความหลากหลาย สามารถเป็น One Stop Service ได้ และสามารถรับงานที่มีมูลค่าสูงทั้งภาครัฐและเอกชน สามารถออกไปรับงานในต่างประเทศได้

3) ที่ปรึกษาจากต่างประเทศ (Multinational Firms)

ที่ปรึกษากลุ่มนี้เป็นบริษัทขนาดใหญ่มาจากยุโรป อเมริกา ญี่ปุ่น และจีน ซึ่งมีความรู้ ความเชี่ยวชาญ และเทคโนโลยีทันสมัย และมุ่งรับงานขนาดใหญ่ที่มีมูลค่าสูง ซึ่งต้องใช้ความรู้ความเชี่ยวชาญที่ทันสมัย บางบริษัทมีสาขาในประเทศไทย สามารถรับงานได้ด้วยตัวเอง และบางบริษัทมาจากต่างประเทศต้องร่วมงานกับบริษัทพันธมิตร ในไทยเป็นรายโครงการ เช่น AECOM, Tractebel Engie, Surbana Jurong, Nippon Koei, AF Poyry, Nikken Sekkei, PCKK, Oriental Consultants

ทั้งนี้ การแข่งขันเข้าประมูลงานในธุรกิจที่ปรึกษาจะแตกต่างจากจากธุรกิจรับเหมาก่อสร้าง โดยทั่วไปจะเน้นความรู้ ความสามารถ ประสบการณ์ของบริษัทและบุคลากร รวมทั้งข้อเสนอด้านเทคนิคเป็นหลัก และข้อเสนอด้านราคาเป็นปัจจัยรอง ทำให้ผู้มีประสบการณ์ในโครงการขนาดใหญ่ที่หลากหลาย มีบุคลากรที่เพียงพอพร้อมด้วยความรู้ ความสามารถและประสบการณ์ รวมทั้งมีระบบบริหารจัดการความรู้องค์กรที่มีประสิทธิภาพ มีความได้เปรียบในการแข่งขันเมื่อเทียบกับคู่แข่งทั่วไปที่มีประสบการณ์และบุคลากรน้อยกว่าหรือคุณภาพด้อยกว่า



3. ปัจจัยความเสี่ยง

บริษัทมีความตระหนักถึงความสำคัญด้านการบริหารความเสี่ยงที่อาจส่งผลกระทบต่อการดำเนินธุรกิจ โดยสามารถจำแนกความเสี่ยงที่สำคัญๆ ได้ดังนี้

1. ความเสี่ยงด้านการบริหารจัดการทรัพยากรบุคคล

การดำเนินธุรกิจที่ปรึกษาด้านวิศวกรรมและสิ่งแวดล้อมแบบบูรณาการของบริษัทและบริษัทย่อย เป็นธุรกิจที่เน้นการให้บริการด้วยความรู้ และความเชี่ยวชาญในหลากหลายสาขา ซึ่งความสามารถในการแข่งขันของบริษัทและบริษัทย่อยนั้น ขึ้นอยู่กับการคัดเลือกสรรหาบุคลากรที่มีคุณสมบัติที่ดีและเหมาะสมในจำนวนที่เพียงพอ กับความต้องการเข้าทำงานในโครงการ ซึ่งบริษัทตระหนักถึงความสำคัญของการบริหารจัดการทรัพยากรบุคคลดังกล่าว จึงได้มีการทบทวนโครงสร้างองค์กร กำหนดนโยบายและมาตรการเกี่ยวกับการบริหารจัดการบุคลากรขององค์กร กำหนดเป้าหมายผลการปฏิบัติงานด้านที่เกี่ยวกับบุคคล วางแผนอัตรากำลังประจำปี วางแผนฝึกอบรมประจำปี คัดเลือกผู้สืบทอดตำแหน่ง (Successor) นอกจากนี้ บริษัทและบริษัทย่อยยังมุ่งเน้นพัฒนาความรู้ ความสามารถของ บุคลากรอย่างต่อเนื่อง โดยให้ความสำคัญกับการบริหารจัดการองค์ความรู้ภายในองค์กร (Knowledge Management) พร้อมพัฒนาระบบฐานข้อมูลจัดเก็บและสืบค้นข้อมูลบุคลากร อีกทั้งยังจัดหลักสูตรการอบรมเพื่อ พัฒนาความรู้ความเชี่ยวชาญของพนักงานอย่างสม่ำเสมอ เช่น หลักสูตรการออกแบบและการควบคุมงานโครงการ ก่อสร้างขนาดใหญ่สำหรับวิศวกรรุ่นใหม่ หลักสูตรเทคนิคควบคุมและบริหารงานโครงการก่อสร้างขนาดใหญ่ และ หลักสูตรนักคิดเชิงกลยุทธ์ เป็นต้น นอกจากนี้ ยังมีเครือข่ายพันธมิตรจากมหาวิทยาลัยชั้นนำเพื่อขอสนับสนุนอาจารย์ ผู้เชี่ยวชาญ เข้าร่วมทำงานในโครงการ เช่น จุฬาลงกรณ์มหาวิทยาลัย สถาบันเทคโนโลยีแห่งเอเชีย (AIT) และ สถาบันเทคโนโลยีพระจอมเกล้าเจ้าคุณทหารลาดกระบัง เป็นต้น

2. ความเสี่ยงจากการเปลี่ยนแปลงเหตุปัจจัยภายนอก (External Factor) ในระหว่างการดำเนินโครงการ

บริษัทและบริษัทย่อยดำเนินธุรกิจที่ปรึกษา สำหรับการดำเนินโครงการทางวิศวกรรมประเภทต่างๆ ระยะเวลาการดำเนินงานขึ้นอยู่กับลักษณะโครงการและขอบข่ายงานที่ได้รับมอบหมาย ดังนั้นในการดำเนินงาน อาจมี เหตุปัจจัยที่เปลี่ยนแปลงหรือเหตุการณ์ที่ไม่คาดคิดที่จะส่งผลกระทบโดยตรงหรือโดยอ้อมต่อการดำเนินโครงการ เช่น ภัยพิบัติทางธรรมชาติ การต่อต้านโครงการจากมวลชน สภาพคล่องทางการเงินของเจ้าของโครงการ/ผู้รับเหมาก่อสร้าง ของผู้ว่าจ้าง หรือการเปลี่ยนแปลงแบบการก่อสร้าง/ขอบข่ายงาน เป็นต้น โดยปัจจุบันบริษัทและบริษัทย่อยได้ตระหนักดี ถึงความเสี่ยงที่อาจจะเกิดขึ้นดังกล่าว บริษัทและบริษัทย่อยจึงได้มีการกำหนดแนวปฏิบัติในการรับงาน โดยการ ให้องค์กรที่รับผิดชอบทบทวนและทำความเข้าใจรายละเอียด ลักษณะโครงการ และขอบข่ายงานในแต่ละโครงการ ศึกษาข้อมูลโครงการ วิเคราะห์ความเป็นไปได้เบื้องต้นของโครงการ วิเคราะห์ข้อเสี่ยงกิจการและฐานะการเงินของ

เจ้าของโครงการ ผู้ว่าจ้าง ตลอดจนประสานงานกับผู้ว่าจ้างตลอดการดำเนินงาน เพื่อให้แก้ปัญหาให้ทันกับสถานการณ์และให้งานสำเร็จลุล่วงตามกำหนดเวลา ซึ่งจะช่วยให้บริษัทและบริษัทย่อยสามารถบริหารจัดการความเสี่ยงดังกล่าวทั้งในระดับโครงการ (Project Risk Management) และในระดับภาพรวมของทุกโครงการ (Portfolio Risk Management) ได้เป็นอย่างดี

3. ความเสี่ยงจากการเปลี่ยนแปลงนโยบายรัฐบาล

เนื่องจากบริษัทมีส่วนร่วมนายได้จากภาครัฐถึงร้อยละ 54 นโยบายการขับเคลื่อนโครงสร้างพื้นฐานของภาครัฐจึงมีส่วนสำคัญกับการดำเนินงานของบริษัท ซึ่งรวมถึงความมั่นคงทางการเมือง การเปลี่ยนแปลงของนโยบายภาครัฐ ตลอดจนความล่าช้าในการขับเคลื่อนการลงทุน ซึ่งบริษัทตระหนักถึงความเสี่ยงดังกล่าว จึงได้เพิ่มสัดส่วนการหารายได้ทั้งจากภาคเอกชนทั้งในและต่างประเทศเพื่อลดความเสี่ยงดังกล่าว รวมทั้งกำหนดเป้าหมายมุ่งสู่การลงทุนในธุรกิจเกี่ยวเนื่องเพื่อให้เกิดรายได้ที่แน่นอน เช่น การลงทุนในโครงการบำบัดน้ำเสีย และการลงทุนในการพัฒนาระบบเมืองอัจฉริยะ (Smart City) เป็นต้น

4. ความเสี่ยงจากการแข่งขันของบริษัทที่ปรึกษาทั้งในและต่างประเทศที่เพิ่มขึ้น

ในปัจจุบัน การพัฒนาโครงการมีหลากหลายรูปแบบ อีกทั้งการพัฒนาโครงสร้างพื้นฐานขนาดใหญ่มีความซับซ้อนมากขึ้น นอกจากนี้ การพัฒนาโครงการรูปแบบต่างๆ ก็มีแนวโน้มจะเพิ่มสูงขึ้นอย่างต่อเนื่องทั้งในและต่างประเทศโดยเฉพาะประเทศเพื่อนบ้านที่กำลังอยู่ในช่วงการพัฒนาเศรษฐกิจและสังคม ดังนั้น ผู้ประกอบการที่ปรึกษาด้านวิศวกรรมจึงมีมากขึ้นในช่วงระยะเวลาที่ผ่านมาเพื่อตอบสนองต่อความต้องการที่เพิ่มมากขึ้น บริษัทและบริษัทย่อยจึงมีความเสี่ยงจากการแข่งขันที่สูงขึ้นในด้านจำนวนบริษัทที่ปรึกษา ซึ่งอาจส่งผลกระทบต่อผลการดำเนินงานของบริษัทและบริษัทย่อยได้

อย่างไรก็ตาม บริษัทมีศักยภาพในการแข่งขันสูงจากการมีความเชี่ยวชาญที่หลากหลาย สามารถให้บริการครอบคลุมทุกลักษณะงาน ทำให้เป็นจุดแข็งของบริษัทและบริษัทย่อย โดยกลุ่มลูกค้าหลักเป็นกลุ่มลูกค้าที่พัฒนาโครงการขนาดกลางถึงโครงการขนาดใหญ่ที่ให้ความสำคัญด้านคุณภาพของงานและประสบการณ์ในการทำงานของทีมวิศวกรเป็นหลัก และกลุ่มบริษัทถือได้ว่าเป็นหนึ่งในผู้นำของบริษัทที่ปรึกษาด้านวิศวกรรมที่มีชื่อเสียง ด้วยผู้บริหารและทีมงานวิศวกรที่ปรึกษาซึ่งมีประสบการณ์ด้านการให้บริการมากกว่า 40 ปี มีความน่าเชื่อถือและมีความสัมพันธ์กับลูกค้าเป็นอย่างดี ประกอบกับบริษัทและบริษัทย่อยมีบุคลากรที่มีความชำนาญทางด้านวิศวกรรม สถาปัตยกรรม สิ่งแวดล้อม และนักวิชาการสาขาต่างๆ กว่า 900 คน ภายใต้แผนการบริหารทรัพยากรบุคคลที่มีศักยภาพ นอกจากนี้ บริษัทยังเป็นพันธมิตรกับบริษัทที่ปรึกษาที่มีคุณภาพทั้งในและต่างประเทศ ทำให้มีการรวมกลุ่มที่ปรึกษาในการเสนองาน ซึ่งช่วยเพิ่มโอกาสในการได้รับงานมากขึ้น ลดการแข่งขันระหว่างบริษัทที่ปรึกษาด้วยกันลงได้

5. ความเสี่ยงจากการลงทุนในบริษัทย่อยและบริษัทร่วม

บริษัทมีการลงทุนในบริษัทย่อยและบริษัทร่วม จึงอาจมีความเสี่ยงจากการลงทุนดังกล่าว โดยความเสี่ยงจากการลงทุนในบริษัทย่อยและบริษัทร่วมจะจำกัดเท่ากับเงินลงทุนในแต่ละบริษัท อย่างไรก็ตาม บริษัทจะมีการศึกษาความเป็นไปได้ในการดำเนินธุรกิจของแต่ละบริษัทย่อยและบริษัทร่วมอย่างรอบคอบก่อนการลงทุน รวมทั้งพิจารณาพันธมิตรร่วมลงทุนที่มีความน่าเชื่อถือและมีค่านิยมในการทำงานที่คล้ายกัน เพื่อนำเสนอคณะกรรมการบริหารและคณะกรรมการบริษัทพิจารณาอย่างรอบคอบ

6. ความเสี่ยงจากการเปลี่ยนแปลงของเทคโนโลยีทางวิศวกรรม

ในปัจจุบัน การเป็นที่ปรึกษาทางวิศวกรรมในการออกแบบ การศึกษาความเป็นไปได้ของโครงการ และการบริหารจัดการและควบคุมงานก่อสร้าง ตลอดจนการตรวจรับงาน ได้มีการพัฒนาขั้นตอนการทำงานโดยนำเทคโนโลยีที่ทันสมัยมาใช้ร่วมกับขั้นตอนต่างๆ เพื่อเพิ่มประสิทธิภาพในการทำงาน เพิ่มคุณภาพของผลงาน และสามารถตอบสนองต่อความต้องการของเจ้าของโครงการที่หลากหลาย ซึ่งบริษัทและบริษัทย่อยได้ตระหนักดีถึงการเปลี่ยนแปลงของเทคโนโลยีด้านวิศวกรรม บริษัทและบริษัทย่อยจึงมีการกำหนดมาตรการเตรียมการรับมือให้ทันต่อการเปลี่ยนแปลง โดยบริษัทมีการศึกษาเพื่อเรียนรู้เทคโนโลยีใหม่ๆ และนำมาปรับใช้กับการทำงานของบริษัท เช่น การนำ Drone มาใช้ในงานสำรวจออกแบบด้วยภาพถ่ายทางอากาศ ช่วยเพิ่มประสิทธิภาพทำงานและลดการใช้ทรัพยากรในการทำงานลง เป็นต้น และบริษัทยังเป็นพันธมิตรกับบริษัทด้านนวัตกรรมทั้งในและต่างประเทศ เพื่อสร้างความร่วมมือในการนำเทคโนโลยีมาใช้โดยเฉพาะอย่างยิ่งในด้านการพัฒนาเมืองอัจฉริยะ (Smart City) นอกจากนี้ ยังจัดหลักสูตรอบรมความรู้เชิงเทคนิคทางด้านวิศวกรรมที่ทันสมัยให้กับบุคลากรของบริษัทและบริษัทย่อยอย่างสม่ำเสมอ ตลอดจนกำหนดเป็นนโยบายให้วิศวกรที่อายุต่ำกว่า 40 ปี ทุกคนต้องสามารถทำงานด้านสถาปัตยกรรม วิศวกรรม และการก่อสร้างด้วยระบบ Building Information Modeling (BIM) ได้อีกด้วย

4. ทรัพย์สินที่ใช้ในการประกอบธุรกิจ

ลักษณะสำคัญของทรัพย์สินถาวรหลักที่ใช้ในการประกอบธุรกิจ

ณ วันที่ 31 ธันวาคม 2562 บริษัทและบริษัทย่อยมีทรัพย์สินถาวรที่ใช้ในการดำเนินธุรกิจ ดังนี้

ลักษณะทรัพย์สิน	มูลค่าสุทธิ ณ 31 ธ.ค. 62 (ล้านบาท)	ผู้ถือ กรรมสิทธิ์	ภาระผูกพัน
1. ทรัพย์สินถาวรที่ใช้ในการประกอบธุรกิจ			
1) ที่ดิน เนื้อที่รวม 3 ไร่ 2 งาน 33 ตร.วา ตั้งอยู่ที่ แขวงนวลจันทร์ เขตบึงกุ่ม จังหวัดกรุงเทพฯ เป็นที่ตั้งของอาคารสำนักงานใหญ่ของบริษัท และบริษัทย่อย	73.63	TEAMG	ใช้เป็นส่วนหนึ่งของหลักประกัน วงเงินสินเชื่อจำนวนรวม 670 ล้านบาท กับสถาบันการเงิน
2) อาคารและส่วนปรับปรุง อาคารสำนักงานใหญ่ของบริษัทและบริษัท ย่อย ที่ตั้งเลขที่ 151,152 ถนนนวลจันทร์ แขวงนวลจันทร์ เขตบึงกุ่ม จังหวัดกรุงเทพฯ	44.21	TEAMG	ใช้เป็นส่วนหนึ่งของหลักประกัน วงเงินสินเชื่อจำนวนรวม 670 ล้านบาท กับสถาบันการเงิน
3) อุปกรณ์ผลิตไฟฟ้าจากพลังงานแสงอาทิตย์	2.37	บริษัทย่อย	- ไม่มี -
4) เครื่องตกแต่ง ติดตั้งและอุปกรณ์สำนักงาน	46.78	TEAMG และ บริษัทย่อย	- ไม่มี -
5) ยานพาหนะ	15.57	TEAMG และ บริษัทย่อย	- ไม่มี -
2. อสังหาริมทรัพย์เพื่อการลงทุน			
1) ที่ดิน - เนื้อที่รวม 18 ตร.วา ตั้งอยู่ที่ ตำบล ปากเกร็ด อำเภopakเกร็ด จังหวัดหัด นนทบุรี - เนื้อที่รวม 1 งาน 61 7/10 ตร.วา ตั้งอยู่ ที่ ตำบลเขาไม้แก้ว อำเภอบางละมุง จังหวัดชลบุรี	0.36 0.47	TEAMG	- ไม่มี -



ลักษณะทรัพย์สิน	มูลค่าสุทธิ ณ 31 ธ.ค. 62 (ล้านบาท)	ผู้ถือ กรรมสิทธิ์	ภาระผูกพัน
2) อาคาร <ul style="list-style-type: none"> อาคารที่ตั้งเลขที่ 32/562 ตำบลปากเกร็ด อำเภอปากเกร็ด จังหวัดนนทบุรี อาคารที่ตั้งเลขที่ 55/205 หมู่ที่ 2 ตำบลเขาไม้แก้ว อำเภอบางละมุง จังหวัดชลบุรี 	0.00 0.39	TEAMG	- ไม่มี -
3) พื้นที่ให้เช่าบางส่วน of อาคารสำนักงานใหญ่ของบริษัทและบริษัทย่อย	0.04	TEAMG	ใช้เป็นส่วนหนึ่งของหลักประกันวงเงินสินเชื่อจำนวนรวม 670 ล้านบาท กับสถาบันการเงิน

สินทรัพย์ไม่มีตัวตนที่ใช้ในการประกอบธุรกิจ

ณ วันที่ 31 ธันวาคม 2562 บริษัทและบริษัทย่อยมีรายการสินทรัพย์ไม่มีตัวตนที่เป็นซอฟต์แวร์คอมพิวเตอร์มูลค่าสุทธิตามบัญชีจำนวน 61.34 ล้านบาท โดยมีรายละเอียดดังต่อไปนี้

บริษัท	มูลค่าสุทธิ ณ 31 ธ.ค. 62 (ล้านบาท)
บริษัท ทีม คอนซัลติ้ง เอนจิเนียริ่ง แอนด์ แมเนจเม้นท์ จำกัด (มหาชน)	52.05
บริษัท เอทีที คอนซัลแตนท์ จำกัด	2.34
บริษัท วิศวกรรมธรณีฐานราก จำกัด	2.81
บริษัท ทีม คอนสตรัคชั่น แมเนจเม้นท์ จำกัด	3.29
บริษัท ทีม เอสคิว จำกัด	0.85
รวม	61.34

สัญญาดำเนินการอื่น

สัญญาเช่าพื้นที่

บริษัทย่อยแห่งหนึ่งได้ทำสัญญาเช่าบ้านทาวน์โฮมเลขที่ 49/64 หมู่บ้านแสงทิพย์ ถนนนวลจันทร์ แขวงนวลจันทร์ เขตบึงกุ่ม กรุงเทพมหานคร กับนางสาวพรพิมล มนอัคระผดุง เพื่อใช้เป็นสถานที่เก็บเครื่องมือและอุปกรณ์ที่เกี่ยวข้องกับงานธรณีและฐานราก โดยมีระยะเวลา 2 ปี ตั้งแต่วันที่ 1 พฤษภาคม 2562 ถึงวันที่ 30 เมษายน 2564

นโยบายการลงทุนในบริษัทย่อยและบริษัทร่วม

สำหรับนโยบายการลงทุนในบริษัทย่อยและบริษัทร่วม บริษัทจะคำนึงถึงผลตอบแทนจากการลงทุน ความเสี่ยง และสภาพคล่องทางการเงินของบริษัทอย่างรอบคอบ โดยจะพิจารณาการลงทุนในบริษัทที่มีศักยภาพที่เกื้อหนุนและเอื้อประโยชน์ต่อการดำเนินธุรกิจของบริษัทเป็นสำคัญ และโครงการลงทุนแต่ละครั้งจะต้องผ่านการพิจารณาจากคณะกรรมการบริษัท ตามขอบเขตอำนาจการอนุมัติที่กำหนดไว้ ซึ่งบริษัทมีนโยบายการควบคุมด้านการบริหาร โดยการส่งกรรมการและ/หรือผู้บริหารของบริษัทเข้าไปเป็นกรรมการของบริษัทย่อยและบริษัทร่วม มีนโยบายควบคุมด้านการเงิน และนโยบายที่สำคัญของบริษัทย่อยและบริษัทร่วมให้สอดคล้องกับนโยบายของบริษัท

ณ วันที่ 31 ธันวาคม 2562 บริษัทมีมูลค่าเงินลงทุนในบริษัทย่อยภายใต้วิธีราคาทุนสุทธิจากค่าเผื่อด้อยค่าเงินลงทุน เท่ากับ 115.64 ล้านบาท หรือคิดเป็นสัดส่วนร้อยละ 7.9 ของสินทรัพย์รวมตามงบการเงินเฉพาะกิจการของบริษัทและบริษัท วิศวกรรมธรณีและฐานราก จำกัด (GFE) ซึ่งเป็นบริษัทย่อยของบริษัท มีมูลค่าเงินลงทุนสุทธิในบริษัทร่วมตามวิธีส่วนได้เสีย เท่ากับ 4.14 ล้านบาท หรือคิดเป็นสัดส่วนร้อยละ 0.2 ของสินทรัพย์รวมตามงบการเงินรวมของบริษัทและบริษัทย่อย



5. ข้อพิพาททางกฎหมาย

ณ วันที่ 31 ธันวาคม 2562 บริษัทและบริษัทย่อยไม่มีข้อพิพาททางกฎหมายที่บริษัทและบริษัทย่อยเป็นคู่ความหรือคู่กรณี ซึ่งเป็นคดีที่มีผลกระทบด้านลบต่อสินทรัพย์ของบริษัทหรือบริษัทย่อยที่มีจำนวนสูงกว่าร้อยละ 5 ของส่วนของผู้ถือหุ้น แต่มีคดีที่อยู่ระหว่างการพิจารณาของศาลอุทธรณ์ โดยมีรายละเอียดดังต่อไปนี้

เมื่อวันที่ 23 กุมภาพันธ์ 2559 บุคคลธรรมดาคนหนึ่งเป็นโจทก์ฟ้องร้อง บริษัท ทีม คอนสตรัคชั่น แมเนจเม้นท์ จำกัด ต่อศาลแพ่ง เป็นคดีคุ้มครองผู้บริโภค ข้อหาผิดสัญญาจ้างทำของและละเมิด และเรียกค่าเสียหายจาก บริษัท ทีม คอนสตรัคชั่น แมเนจเม้นท์ จำกัด รวมเป็นเงินจำนวน 30,472,758.42 บาท พร้อมดอกเบี้ยร้อยละ 7.5 ต่อปี นับตั้งแต่วันฟ้อง

ต่อมาเมื่อวันที่ 17 เมษายน 2562 ศาลแพ่งได้อ่านคำพิพากษาให้ บริษัท ทีม คอนสตรัคชั่น แมเนจเม้นท์ จำกัด ชำระเงิน จำนวน 950,000 บาท พร้อมดอกเบี้ยอัตราร้อยละ 7.5 ต่อปี นับถัดจากวันฟ้อง (ฟ้องวันที่ 23 กุมภาพันธ์ 2559) เป็นต้นไปจนกว่าจะชำระเสร็จ เมื่อวันที่ 6 กันยายน 2562 บริษัท ทีม คอนสตรัคชั่น แมเนจเม้นท์ จำกัด ได้ยื่นอุทธรณ์คัดค้านคำพิพากษาของศาลแพ่งแล้ว และเมื่อวันที่ 7 ตุลาคม 2562 โจทก์ยื่นอุทธรณ์ขอแก้คำพิพากษาของศาลแพ่งให้บริษัท ทีม คอนสตรัคชั่น แมเนจเม้นท์ จำกัด รับผิดชอบตามคำฟ้องของโจทก์

ขณะนี้คดีดังกล่าวอยู่ในระหว่างการพิจารณาอุทธรณ์ของศาลอุทธรณ์ และยังไม่ทราบผล อย่างไรก็ตามฝ่ายบริหารของบริษัทและบริษัทย่อยเชื่อว่าผลของคดีดังกล่าวจะไม่มีผลกระทบที่เป็นสาระสำคัญต่อการเงินและการดำเนินงานของบริษัทแต่อย่างใด



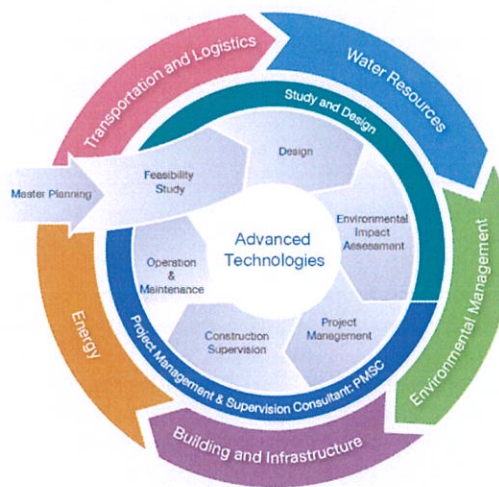
6. ข้อมูลทั่วไปและข้อมูลสำคัญอื่นๆ

ข้อมูลทั่วไปของบริษัท

ชื่อบริษัท :	บริษัท ทีม คอนซัลติ้ง เอนจิเนียริง แอนด์ แมเนจเม้นท์ จำกัด (มหาชน)
สถานที่อยู่สำนักงานใหญ่ :	เลขที่ 151 ถนนนวลจันทร์ แขวงนวลจันทร์ เขตบึงกุ่ม กรุงเทพฯ 10230
ประเภทธุรกิจ :	ให้บริการที่ปรึกษาด้านวิศวกรรม สิ่งแวดล้อม การจัดการครบวงจร
เลขทะเบียนบริษัท :	0107561000030
โทรศัพท์ :	0 2509 9000
โทรสาร :	0 2509 9090
เว็บไซต์ :	www.teamgroup.co.th
ติดต่อนักลงทุนสัมพันธ์ :	ir@team.co.th หรือ 06 3187 6444
ติดต่อเลขานุการบริษัท :	cs@team.co.th
ทุนจดทะเบียน :	340,000,000 บาท
	แบ่งออกเป็นหุ้นสามัญ 680,000,000 หุ้น มูลค่าหุ้นละ 0.50 บาท
ทุนชำระแล้ว :	340,000,000 บาท
	แบ่งออกเป็นหุ้นสามัญ 680,000,000 หุ้น มูลค่าหุ้นละ 0.50 บาท

5 บริการเป็นเลิศที่ทีมกรุ๊ปภูมิใจ

ทีมกรุ๊ปพร้อมผนึกกำลังในองค์กรและพันธมิตร มุ่งมั่น ตั้งใจที่จะเป็นผู้นำในการให้บริการที่ปรึกษาในรูปแบบบูรณาการ (Integrated Consulting) ซึ่งเชี่ยวชาญในด้านการพัฒนาด้านวิศวกรรมและสิ่งแวดล้อมเป็นหลักภายในภูมิภาคอาเซียน โดยแบ่งการให้บริการเป็น 5 ด้าน ดังนี้



1. การคมนาคมและโลจิสติกส์

งานถนน สะพาน ทางพิเศษระหว่างเมือง ระบบขนส่งมวลชน ระบบราง รถไฟฟ้าทางคู่และรถไฟความเร็วสูง ท่าอากาศยาน ท่าเรือ วิศวกรรมจราจร การบริหารจัดการจราจร และการบริหารจัดการโลจิสติกส์

2. ทรัพยากรน้ำ

บริหารจัดการและพัฒนาทรัพยากรน้ำ เพื่อการอุปโภค บริโภค และชลประทาน ไฟฟ้าพลังน้ำ การป้องกัน น้ำท่วมและการระบายน้ำ วิศวกรรมชายฝั่ง รวมถึงการคาดการณ์สถานการณ์น้ำ

3. สิ่งแวดล้อม

การประเมินสิ่งแวดล้อมระดับยุทธศาสตร์ การศึกษาและวิเคราะห์ผลกระทบสิ่งแวดล้อมเบื้องต้นการประเมินผลกระทบสิ่งแวดล้อม การประเมินผลกระทบด้านสังคม การประเมินผลกระทบด้านสุขภาพ การวางแผนจัดการสิ่งแวดล้อม แผนปฏิบัติการอพยพโยกย้ายถิ่นฐาน และแผนพัฒนาสังคม

4. อาคารและสาธารณูปโภค

งานอาคารและระบบสาธารณูปโภคทุกประเภท รวมถึงโครงการพัฒนาอสังหาริมทรัพย์ในรูปแบบต่างๆ เช่น คอนโดมิเนียม โรงแรม ศูนย์การค้าและ Mixed-use Complex นิคมอุตสาหกรรม โรงงานอุตสาหกรรม งานอาคารเขียว การวางผังเมืองและผังภูมิภาค การวางแผนพัฒนาที่ดิน อาคารและนิคมอุตสาหกรรม รวมถึงการพัฒนาเมืองรอบศูนย์กลางการคมนาคม (Transit Oriented Development-TOD)

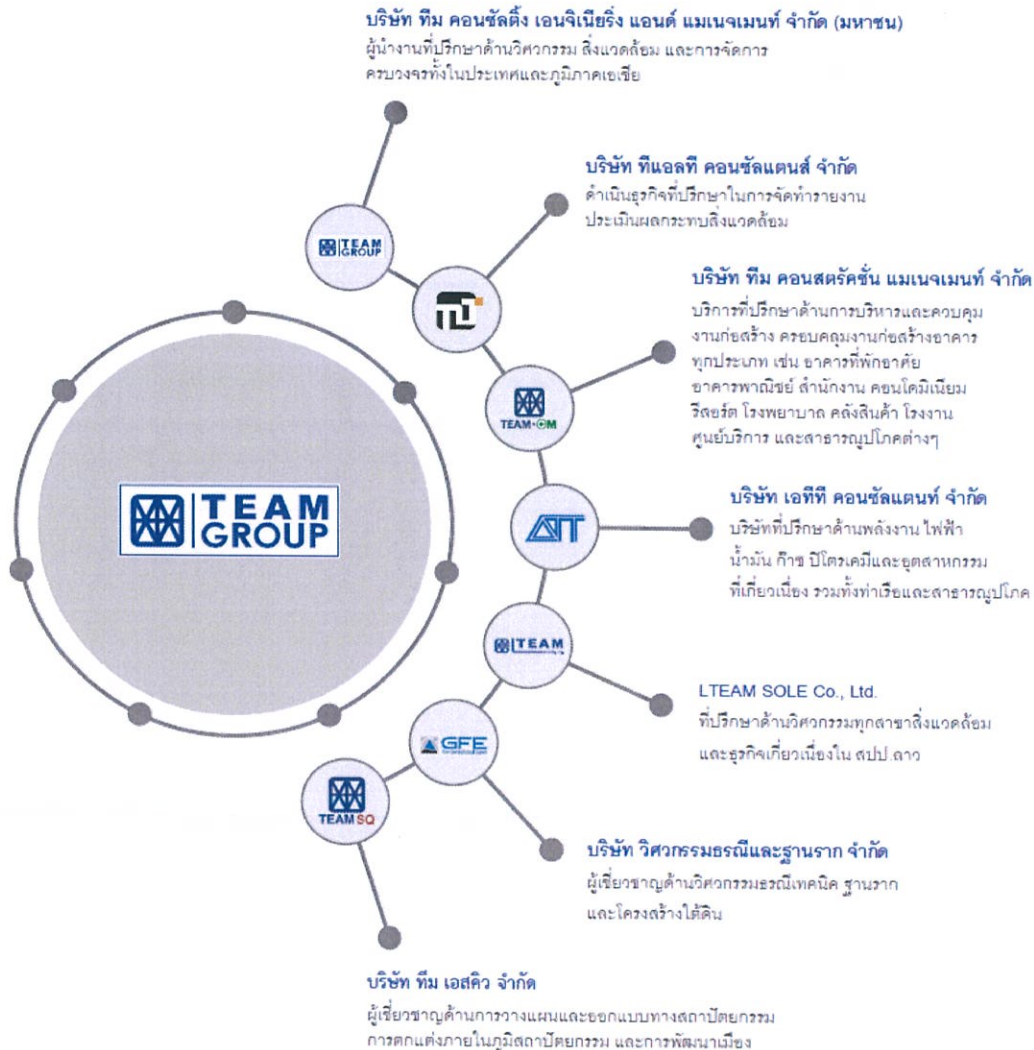
5. พลังงาน

โครงการผลิตไฟฟ้าจากแหล่งพลังงาน Fossil Fuel และแหล่งพลังงานทดแทนทุกประเภทเพื่อลดต้นทุนด้านพลังงาน อันครอบคลุมถึงก๊าซธรรมชาติ ถ่านหิน พลังน้ำ ลม แสงอาทิตย์ ชีวมวล ก๊าซชีวภาพ ขยะ นิวเคลียร์ งานเปลี่ยนระบบสายไฟฟ้าอากาศเป็นสายไฟฟ้าใต้ดินเพื่อรองรับการเป็นมหานครแห่งอาเซียน การพัฒนาสาธารณูปโภคพื้นฐานด้านพลังงาน การอนุรักษ์พลังงาน การบริหารจัดการพลังงาน รวมถึงบริการวิศวกรอิสระและการทำงาน Due Diligence

ผนักกำลังทีมกรุป เติบโตอย่างต่อเนื่องและยั่งยืน

กว่า 4 ทศวรรษที่ทีมกรุปได้ให้บริการที่ปรึกษาแก่นหน่วยงานภาครัฐและองค์กรชั้นนำทั้งในและต่างประเทศ จนเป็นที่ยอมรับและได้รับความไว้วางใจในศักยภาพและความเชี่ยวชาญในด้านวิชาการ วันนี้ทีมกรุปมีบุคลากรที่เปี่ยมด้วยประสบการณ์และความสามารถ พร้อมด้วยเครือข่ายผู้เชี่ยวชาญชาวต่างชาติ ผนักกำลังจาก 7 บริษัทและบริษัทในเครือ ประกอบด้วย





สานต่อความเชี่ยวชาญ ส่งเสริมประสบการณ์จากรุ่นสู่รุ่น

การจะพัฒนาองค์กรให้เติบโตขึ้นอย่างมีศักยภาพนั้น จะต้องเริ่มต้นความแข็งแกร่งจากภายใน ทีมกรุ๊ปจึงจัดให้มีการอบรมพัฒนาความรู้เพื่อเพิ่มทักษะให้แก่บุคลากรอย่างสม่ำเสมอ เพื่อกำหนดทิศทางเป้าหมาย และทบทวนแนวทาง มุ่งเป้าเพื่อสร้างบุคลากรมืออาชีพที่จะร่วมมือกันขับเคลื่อนองค์กรไปสู่ความสำเร็จ และเป็นส่วนหนึ่งของรากฐานที่มั่นคงแข็งแรง อันจะนำมาซึ่งการให้บริการที่เป็นเลิศและยั่งยืน

พัฒนาศักยภาพบุคลากร

ทีมกรุ๊ปให้ความสำคัญกับการพัฒนาทรัพยากรบุคคล ซึ่งเป็นพลังสำคัญในการขับเคลื่อนองค์กรให้ก้าวไปข้างหน้าอย่างมั่นคง พร้อมตอบสนองต่อโอกาสและความท้าทายที่จะเกิดขึ้นในอนาคต โดยจัดอบรม สัมมนา ในด้าน



วิชาการ ความปลอดภัย และด้านอื่นๆ เพื่อเสริมสร้างประสิทธิภาพ และบ่มเพาะองค์ความรู้ เพื่อให้เรียนรู้ถึงประสบการณ์และการทำงานร่วมกันเป็นทีมได้อย่างมีประสิทธิภาพ เช่น การอบรมหลักสูตรเทคนิคควบคุมและบริหารงานโครงการก่อสร้างขนาดใหญ่ สำหรับวิศวกรรุ่นใหม่ รุ่น 4 (วิศวกรโยธา) หลักสูตรการออกแบบและการควบคุมงานโครงการก่อสร้างขนาดใหญ่สำหรับวิศวกรรุ่นใหม่ รุ่น 3 (วิศวกร M&E) พร้อมก้าวสู่คุณภาพ 2562 เช่น การอบรม ก้าวสู่คุณภาพที่เป็นเลิศด้วย Service, Quality and Teamwork การอบรม Introduction to BIM : Consulting Business and New Opportunities อบรมหลักสูตร "TEAM Mentoring Program" สร้างความเข้าใจในบทบาท หน้าที่ และประโยชน์ในการสอนงาน และให้คำปรึกษาการปรับตัวและใช้ชีวิตในองค์กร (Coaching and Mentoring) รวมถึงการจัดเสวนาเพื่อแลกเปลี่ยนประสบการณ์จากการทำงาน มุมมองและทัศนคติในการทำงาน เพื่อสร้างความรู้ความเข้าใจ เพื่อให้บุคลากรของทีมกรู๊ปมีความเชื่อมั่นและสามารถก้าวข้ามอุปสรรคการทำงานที่จะเกิดขึ้นในอนาคตไปได้ เช่น การเสวนา "BIM-เทคโนโลยีปฏิวัติวงการอุตสาหกรรมก่อสร้าง"



ผณีก้าลังการให้บริการ ตอบสนองความต้องการทุกภาคส่วนเป็นเลิศ

4 ทศวรรษที่ผ่านมา ทีมกรู๊ป ได้รับความไว้วางใจของลูกค้า โดยใช้ประสบการณ์และความเชี่ยวชาญ เพื่อตอบสนองความต้องการของทุกหน่วยงาน ทุกองค์กร เพื่อสร้างความพึงพอใจสูงสุด โดยยึดมั่นหลัก SQT คือ การบริการด้วยหัวใจ (Service) ผลงานมีคุณภาพมาตรฐานมีอาชีพ (Quality) และ การทำงานเป็นทีม (Teamwork) วันนี้ทีมกรู๊ปจึงมีหน่วยงาน องค์กร และบริษัทชั้นนำทั้งภาครัฐและเอกชน รวมถึงพันธมิตร ทั้งในและต่างประเทศที่ไว้วางใจมากกว่า 100 แห่ง

International Organizations & Private Enterprises

 Asian Development Bank	 Cargill Meats (Thailand) Ltd.	 Imperial Land Group
 Japan Bank for International Cooperation	 Central Pattana PCL	 Italian-Thai Development PCL
 Mekong River Commission	 CH. Kamchang PCL	 King Power International Co., Ltd.
 Overseas Cambodian Investment Corporation	 Chevron Thailand Exploration and Production, Ltd.	 Land and Houses PCL
 Petroleum Trading Lao Public Company	 CIMB-Principal Asset Management Co., Ltd.	 L.P.N. Development PCL
 Souvanny Home Center Public Company	 Community Pharmacy PCL	 LOXLEY PCL
 Timor GAP, E.P. (TG)	 CP All PCL	 Magnolia Quality Development Corp., Ltd.
 Tokyo Electric Power Company	 CTI Engineering International Co., Ltd.	 Map Ta Phut Tank Terminal Co., Ltd.
 Torishima (Hong Kong) Ltd.	 Dhammakaya Foundation	 Mason Acoustics Co., Ltd.
 Advance Agro PCL	 District Cooling System and Power Plant Co., Ltd.	 MBK Real Estate Co., Ltd.
 All Inspire Development PCL	 Druk Green Power Corp., Ltd. (DGPC)	 Minor Food Group PCL
 Amata Corp. PCL	 Eastern Star Real Estate PCL	 MWH Global, Inc.
 Ananda Development PCL	 Eastern Water Resources Development and Management PCL	 National Power Supply Co., Ltd.
 AP (Thailand) PCL	 EDF Group	 Nava Nakorn PCL
 Atlantic Pharmaceutical Co., Ltd.	 EGCO Group	 Nawarat Patanakarn PCL
 B.Grimm Power PCL	 Ek-Chai Distribution System Co., Ltd.	 N.C.C. Management & Development Co., Ltd.
 Bangchak Biofuel Co., Ltd.	 Esso (Thailand) PCL	 Nestlé (Thai) Ltd.
 Bangkok Glass PCL	 Fraser's Property (Thailand) PCL	 Noble Development PCL
 Bangkok Life Assurance PCL	 Grand Home Mart Co., Ltd.	 Ocean Property Co., Ltd.
 Bangkok Mass Transit System PCL	 Grohe Siam Ltd	 Power Line Engineering PCL
 Bangkok Metal Works Co., Ltd.	 Gulf Electric PCL	 Pruksa Real Estate PCL
 Bangkok Expressway and Metro PCL	 GULF JP Co., Ltd.	 PMT Property Co., Ltd.
 Bangpa-In Land Development Co., Ltd.	 Gunkul Engineering PCL	 PTT Exploration and Production PCL
 Better Pharma Co., Ltd.	 Halcrow Group	 PTT Global Chemical PCL
 BigC Supercenter PCL	 Home Product Center PCL	 PTT PCL
 Boon Rawd Brewery Co., Ltd.	 IRPC PCL	 Punj Lloyd Group JV.
 Boonthavorn Ceramic Co., Ltd.		 Ratchaphruek Hospital
 C&G Environmental Protection Holdings Ltd.		





Government & State Enterprises