

13. ข้อมูลทางการเงินที่สำคัญ

ข้อมูลทางการเงินที่สำคัญแสดงเฉพาะงบการเงินเฉพาะกิจการเท่านั้น เนื่องจากบริษัทย่อยยังไม่มีฐานะการเงินและผลการดำเนินงานที่มีนัยสำคัญ

(1) งบแสดงฐานะการเงิน : บริษัท เอ็ม วิชั่น จำกัด (มหาชน)

หน่วย : ล้านบาท

งบแสดงฐานะการเงิน	31 ธันวาคม 2563		31 ธันวาคม 2562		31 ธันวาคม 2561	
	ล้านบาท	ร้อยละ	ล้านบาท	ร้อยละ	ล้านบาท	ร้อยละ
สินทรัพย์						
สินทรัพย์หมุนเวียน						
เงินสดและรายการเทียบเท่าเงินสด	4.4	1.5	14.1	3.9	41.9	12.8
เงินลงทุนชั่วคราว – เงินลงทุนเพื่อค้า	-	-	-	-	23.1	7.0
ลูกหนี้การค้าและลูกหนี้หมุนเวียนอื่น	116.4	39.4	192.7	53.2	148.2	45.2
สินค้าคงเหลือ	7.5	2.5	8.8	2.4	3.2	1.0
เงินฝากธนาคารที่คิดภาระค่าประกันที่ถึงกำหนด ไถ่ถอนในหนึ่งปี	3.5	1.2	4.8	1.3	-	-
สินทรัพย์หมุนเวียนอื่น	6.8	2.3	8.7	2.4	6.7	2.0
รวมสินทรัพย์หมุนเวียน	138.6	46.9	229.1	63.2	223.1	68.0
สินทรัพย์ไม่หมุนเวียน						
เงินลงทุนในบริษัทร่วม	2.0	0.7	2.00	0.6	-	-
เงินลงทุนในบริษัทย่อย	6.4	2.2	5.2	1.4	-	-
ที่ดิน อาคารและอุปกรณ์	111.2	37.7	93.4	25.8	73.7	22.5
สินทรัพย์ไม่มีตัวตน	5.5	1.9	5.5	1.5	5.1	1.5
สินทรัพย์ภาษีเงินได้รอการตัดบัญชี	8.6	2.9	8.9	2.5	15.8	4.8
ภาษีเงินได้รอขอลคืน	21.7	7.3	16.8	4.7	9.2	2.8
เงินมัดจำและเงินประกัน	1.2	0.4	1.2	0.3	1.2	0.4
รวมสินทรัพย์ไม่หมุนเวียน	156.6	53.1	133.0	36.8	105.0	32.0
รวมสินทรัพย์	295.2	100.0	362.1	100.0	328.1	100.0

หน่วย : ล้านบาท

งบแสดงฐานะการเงิน	31 ธันวาคม 2563		31 ธันวาคม 2562		31 ธันวาคม 2561	
	ล้านบาท	ร้อยละ	ล้านบาท	ร้อยละ	ล้านบาท	ร้อยละ
หนี้สินและส่วนของผู้ถือหุ้น						
หนี้สินหมุนเวียน						
เงินเบิกเกินบัญชีและเงินกู้ยืมระยะสั้นจากสถาบันการเงิน	-	-	20.9	5.8	-	-
เจ้าหนี้การค้าและเจ้าหนี้หมุนเวียนอื่น	59.8	20.2	88.5	24.4	105.2	32.1
เจ้าหนี้เงินลงทุน	3.8	1.3	2.6	0.7	-	-
เงินกู้ยืมระยะยาวส่วนที่ครบกำหนดชำระในปี	5.2	1.8	4.3	1.2	5.1	1.5
หนี้สินตามสัญญาเช่าการเงินส่วนที่ครบกำหนดชำระในปี	13.8	4.7	11.9	3.3	6.8	2.1
เงินกู้ยืมระยะยาวส่วนที่จัดเป็นหนี้สินหมุนเวียน	-	-	-	-	4.3	1.3
หนี้สินหมุนเวียนอื่น	5.2	1.7	6.7	1.8	2.6	0.8
รวมหนี้สินหมุนเวียน	87.8	29.7	134.9	37.2	124.0	37.8
หนี้สินไม่หมุนเวียน						
เงินกู้ยืมระยะยาว	35.5	12.0	8.8	2.4	8.8	2.7
หนี้สินตามสัญญาเช่า	36.5	12.4	22.9	6.3	16.0	4.9
เจ้าหนี้การค้าไม่หมุนเวียน	-	-	18.0	5.0	34.0	10.3
ภาระผูกพันของผลประโยชน์พนักงาน	7.6	2.6	11.0	3.1	7.6	2.3
รวมหนี้สินไม่หมุนเวียน	79.6	27.0	60.7	16.8	66.4	20.2
รวมหนี้สิน	167.4	56.7	195.6	54.0	190.4	58.0
ส่วนของผู้ถือหุ้น						
ทุนเรือนหุ้น						
ทุนจดทะเบียน	100.0	33.9	100.0	27.6	100.0	30.5
ทุนที่ออกชำระแล้ว	100.0	33.9	100.0	27.6	100.0	30.5
ส่วนเกินมูลค่าหุ้น	88.1	29.8	88.1	24.3	88.1	26.9
กำไร (ขาดทุน) สะสม						
ทุนสำรองตามกฎหมาย	1.00	0.3	1.00	0.3	1.0	0.3
ยังไม่ได้จัดสรร	(61.3)	(20.7)	(22.6)	(6.2)	(51.4)	(15.7)
รวมส่วนของผู้ถือหุ้น	127.8	43.3	166.5	46.0	137.7	42.0
รวมหนี้สินและส่วนของผู้ถือหุ้น	295.2	100.0	362.1	100.00	328.1	100.0

(2) งบกำไรขาดทุนเบ็ดเสร็จ : บริษัท เอ็ม วีชั่น จำกัด (มหาชน)

หน่วย : ล้านบาท

งบกำไรขาดทุนเบ็ดเสร็จ	ปี 2563		ปี 2562		ปี 2561	
	ล้านบาท	ร้อยละ	ล้านบาท	ร้อยละ	ล้านบาท	ร้อยละ
รายได้จากการขาย	1.7	0.8	19.0	5.7	221.7	49.2
รายได้จากการบริการ	204.4	97.8	313.7	94.0	228.8	50.7
รายได้อื่น	2.9	1.4	1.2	0.3	0.4	0.1
รวมรายได้	209.0	100.0	333.9	100.0	450.9	100.0
ต้นทุนขาย	2.6	1.3	17.7	5.3	294.9	65.4
ต้นทุนการให้บริการ	175.7	84.1	206.1	61.7	128.0	28.4
ค่าใช้จ่ายในการจัดจำหน่าย	10.3	4.9	11.7	3.5	20.5	4.5
ค่าใช้จ่ายในการบริหาร	59.2	28.3	58.2	17.4	68.1	15.1
รวมค่าใช้จ่าย	247.8	118.6	293.7	88.0	511.5	113.4
กำไร(ขาดทุน)จากกิจกรรมดำเนินงาน	(38.8)	(18.6)	40.2	12.0	(60.6)	(13.4)
ต้นทุนทางการเงิน	(4.3)	(2.0)	(2.3)	(0.6)	(2.4)	(0.5)
กำไร(ขาดทุน)ก่อนค่าใช้จ่ายภาษีเงินได้	(43.1)	(20.6)	37.9	11.4	(63.0)	(13.9)
รายได้(ค่าใช้จ่าย)ภาษีเงินได้	0.6	0.3	(7.3)	(2.2)	12.6	2.8
กำไร(ขาดทุน)สำหรับปี	(42.5)	(20.3)	30.6	9.2	(50.4)	(11.1)
กำไรขาดทุนเบ็ดเสร็จอื่นสำหรับปี	3.8	1.8	(1.8)	(0.5)	(1.6)	(0.4)
กำไรขาดทุนเบ็ดเสร็จรวมสำหรับปี	(38.7)	(18.5)	28.8	8.7	(52.0)	(11.5)
กำไร(ขาดทุน)ต่อหุ้นขั้นพื้นฐาน (บาท/หุ้น)	(0.2)		0.2		(2.5)	

(3) งบกระแสเงินสด : บริษัท เอ็ม วีชั่น จำกัด (มหาชน)

หน่วย : ล้านบาท

งบกระแสเงินสด	ปี 2563	ปี 2562	ปี 2561
กระแสเงินสดจากกิจกรรมดำเนินงาน			
กำไร (ขาดทุน) ก่อนรายได้ (ค่าใช้จ่าย) ภาษีเงินได้	(43.1)	37.9	(63.1)
รายการปรับกระทบกำไร (ขาดทุน) เป็นเงินสดสุทธิได้มาจากกิจกรรมดำเนินงาน			
กำไรจากการขายเงินลงทุนชั่วคราว	-	0.4	-
ค่าเพื่อผลขาดทุนทางด้านเครดิตที่คาดว่าจะเกิดขึ้น (2562:หนี้สงสัยจะสูญ)	7.1	0.5	-
ขาดทุนจากการปรับลดมูลค่าสินทรัพย์	-	-	0.2
กลับรายการค่าเพื่อการรับคืนสินค้า	-	(0.1)	(0.2)
ขาดทุนจากการลดมูลค่าของสินค้าคงเหลือ(กลับรายการ)	0.4	(0.2)	1.2
ค่าเสื่อมราคา	14.6	10.2	6.7
ค่าตัดจำหน่ายสินทรัพย์ไม่มีตัวตน	1.5	1.6	1.4
จำหน่ายสินทรัพย์ไม่มีตัวตน	-	0.4	-
กำไรจากการจำหน่ายทรัพย์สิน	(0.2)	(0.2)	-
ตัดจำหน่ายวัสดุสิ้นเปลือง	0.1	-	-
ภาษีหัก ณ ที่จ่ายตัดจ่าย	-	-	-
ผลประโยชน์พนักงานเมื่อออกจากงาน	1.3	1.2	2.2
ดอกเบี้ยรับ	-	(0.2)	(0.1)
ค่าใช้จ่ายดอกเบี้ย	4.3	2.3	2.4
กำไร(ขาดทุน)จากการดำเนินงานก่อนการเปลี่ยนแปลงในสินทรัพย์ และหนี้สินดำเนินงาน	(14.0)	53.8	(49.3)
สินทรัพย์ดำเนินงานลดลง (เพิ่มขึ้น)			
ลูกหนี้การค้าและลูกหนี้อื่น	69.2	(44.9)	(100.4)
สินค้าคงเหลือ	0.8	(5.4)	(1.1)
สินทรัพย์หมุนเวียนอื่น	1.8	(2.0)	(3.8)
เงินมัดจำและเงินประกัน	-	-	(1.4)
หนี้สินดำเนินงานเพิ่มขึ้น (ลดลง)			
เจ้าหนี้การค้าและเจ้าหนี้อื่น	(46.8)	(33.5)	105.5
หนี้สินหมุนเวียนอื่น	(1.5)	4.00	1.4

หน่วย : ล้านบาท

งบกระแสเงินสด	ปี 2563	ปี 2562	ปี 2561
เงินสดจ่ายจากการดำเนินงาน	9.5	(28.0)	(49.1)
จ่ายภาษีเงินได้	(4.8)	(7.7)	(10.3)
เงินสดสุทธิได้มาจาก (ใช้ไปใน) กิจกรรมดำเนินงาน	4.7	(35.7)	(59.4)
กระแสเงินสดจากกิจกรรมลงทุน			
เงินฝากธนาคารที่ติดภาระหลักประกัน(เพิ่มขึ้น)ลดลง	1.3	(4.8)	-
เงินลงทุนระยะสั้น(เพิ่มขึ้น)ลดลง	-	22.7	(23.1)
เงินสดจ่ายลงทุนในบริษัทย่อย	-	(2.6)	-
เงินสดจ่ายลงทุนในบริษัทร่วม	-	(2.0)	-
ดอกเบี้ยรับ	-	0.2	0.1
เงินสดรับจากการขายอุปกรณ์	0.6	0.4	-
เงินสดจ่ายเพื่อซื้ออาคารและอุปกรณ์	(9.0)	(8.4)	(11.8)
เงินสดจ่ายเพื่อซื้อสินทรัพย์ไม่มีตัวตน	(1.6)	(2.5)	(2.9)
เงินสดสุทธิได้มาจาก (ใช้ไปใน) กิจกรรมลงทุน	(8.7)	3.0	(37.7)
กระแสเงินสดจากกิจกรรมจัดหาเงิน			
เงินกู้ยืมระยะสั้นจากสถาบันการเงินเพิ่มขึ้น(ลดลง)	(20.9)	20.9	-
เงินสดชำระหนี้ตามสัญญาเช่า	(8.2)	(8.7)	(6.3)
เงินสดรับจากเงินกู้ยืมระยะยาว	30.0	-	-
จ่ายชำระเงินกู้ยืมระยะยาว	(2.4)	(5.1)	(4.8)
จ่ายดอกเบี้ย	(4.1)	(2.3)	(2.4)
เงินสดจ่ายเงินปันผล	-	-	(54.0)
เงินสดรับจากการเพิ่มทุน	-	-	175.6
เงินสดสุทธิได้มาจาก(ใช้ไปใน)กิจกรรมจัดหาเงิน	(5.6)	4.8	108.1
เงินสดและรายการเทียบเท่าเงินสดลดลง-สุทธิ	(9.6)	(27.9)	11.0
เงินสดและรายการเทียบเท่าเงินสด ณ วันต้นปี	14.0	41.9	30.8
เงินสดและรายการเทียบเท่าเงินสด ณ วันสิ้นปี	4.4	14.0	41.8

(4) อัตราส่วนทางการเงิน : บริษัท เอ็ม วีชั่น จำกัด (มหาชน)

อัตราส่วนทางการเงิน	หน่วย	ปี 2563	ปี 2562	ปี 2561
อัตราส่วนสภาพคล่อง (Liquidity ratio)				
อัตราส่วนสภาพคล่อง	เท่า	1.6	1.7	1.8
อัตราส่วนสภาพคล่องหมุนเร็ว	เท่า	1.4	1.6	1.7
อัตราส่วนสภาพคล่องกระแสเงินสด	เท่า	(0.1)	(0.3)	(0.7)
อัตราส่วนหมุนเวียนลูกหนี้การค้า	เท่า	1.3	2.5	9.2
ระยะเวลาเก็บหนี้เฉลี่ย	วัน	270	145	39
อัตราส่วนหมุนเวียนสินค้าคงเหลือ	เท่า	0.3	3.0	91.4
ระยะเวลาขายสินค้าเฉลี่ย	วัน	1,108	122	4
อัตราส่วนหมุนเวียนเจ้าหนี้	เท่า	2.9	3.3	11.5
ระยะเวลาชำระหนี้	วัน	123	110	31
ระยะเวลาเงินสด (Cash Cycle)	วัน	1,255	157	12
อัตราส่วนแสดงความสามารถในการทำกำไร (Profitability Ratio)				
อัตรากำไรขั้นต้น	ร้อยละ	13.5	32.8	6.1
อัตรากำไรจากการดำเนินงาน	ร้อยละ	(18.9)	12.1	(13.5)
อัตรากำไรอื่น	ร้อยละ	1.4	0.4	0.1
อัตราส่วนเงินสดต่อการทำกำไร	ร้อยละ	(12.1)	(88.7)	97.8
อัตรากำไรสุทธิ	ร้อยละ	(20.3)	9.2	(11.2)
อัตราผลตอบแทนผู้ถือหุ้น	ร้อยละ	(32.0)	20.2	(49.6)
อัตราผลตอบแทนจากสินทรัพย์	ร้อยละ	(13.8)	8.9	(21.7)
อัตราผลตอบแทนจากสินทรัพย์ถาวร	ร้อยละ	(39.4)	47.9	(64.2)
อัตราการหมุนของสินทรัพย์	เท่า	0.6	1.0	1.9
อัตราส่วนหนี้สินต่อส่วนของผู้ถือหุ้น	เท่า	1.3	1.2	1.4
อัตราส่วนความสามารถชำระดอกเบี้ย	เท่า	3.3	(11.3)	(19.2)
อัตราส่วนความสามารถชำระภาระผูกพัน (cash basis)	เท่า	0.2	(1.2)	(2.3)
อัตราการจ่ายเงินปันผล	ร้อยละ	0.0	0.0	0.0

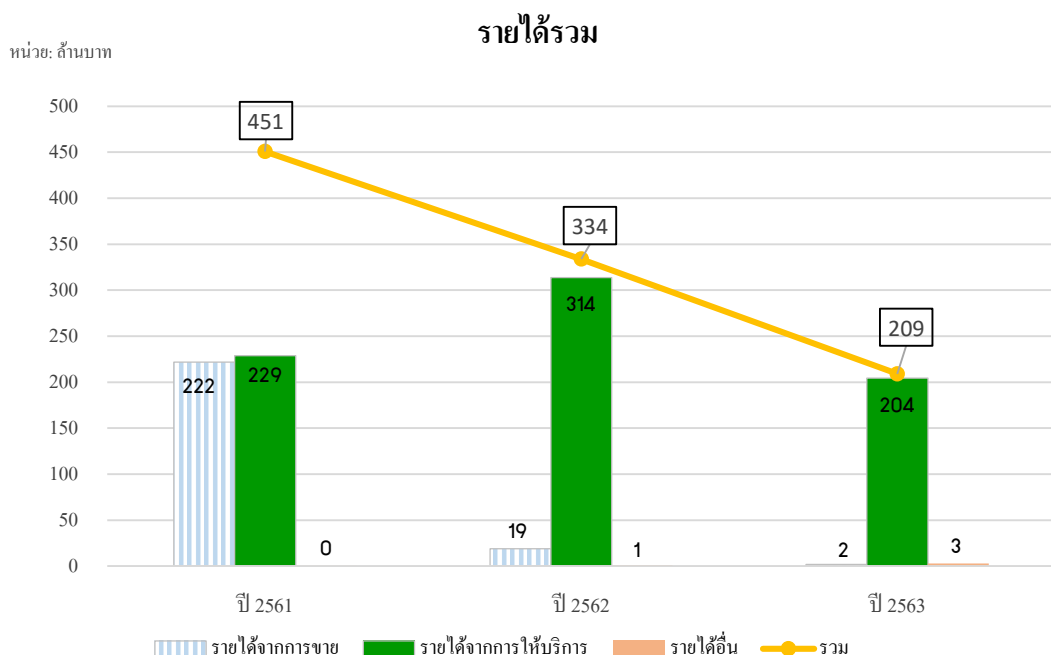
14. การวิเคราะห์และคำอธิบายของฝ่ายจัดการ

การวิเคราะห์และคำอธิบายของฝ่ายจัดการเป็นการอธิบายเชิงวิเคราะห์เกี่ยวกับฐานะการเงิน ผลการดำเนินงาน และกระแสเงินสดของงบการเงินเฉพาะกิจการเท่านั้น เนื่องจากบริษัทอยู่ยังไม่มีฐานะการเงินผลการดำเนินงานและกระแสเงินสดที่มีนัยสำคัญ

ภาพรวมผลการดำเนินงานที่ผ่านมา

บริษัทมีรายได้รวมในปี 2561 – ปี 2563 เท่ากับ 450.9 ล้านบาท 333.9 ล้านบาท และ 209.0 ล้านบาท ตามลำดับ รายได้สำหรับปี 2563 ลดลง 124.9 ล้านบาท คิดเป็น 37.4% เมื่อเทียบกับปี 2562 หลัก ๆ เนื่องจากบริษัทได้รับผลกระทบโดยตรงจากสถานการณ์การแพร่ระบาดของโรคติดเชื้อไวรัสโคโรนา (COVID-19) การจัดงานต่าง ๆ ถูกเลื่อนออกไป เช่น งานวิ่ง งานกีฬา งานเทศกาลดนตรี แต่ถึงแม้การระบาดจะกระทบกับการท่องเที่ยวเป็นอย่างมาก รายได้บริการรถคาราวานในปี 2563 ยังสามารถเพิ่มขึ้น 2.7 ล้านบาท หรือคิดเป็น 25.6 % เมื่อเทียบกับปี 2562 โดยใช้จำนวนรถ 148 คัน ยังไม่ได้เพิ่มขึ้นถึง 200 คันจากที่ตั้งใจไว้ เนื่องด้วยสถานการณ์ดังกล่าว

ในช่วงสถานการณ์การแพร่ระบาดของโรคติดเชื้อไวรัสโคโรนา (COVID-19) ที่พักรถคาราวานสามารถตอบสนองวิถีชีวิต new normal ได้เป็นอย่างดี บริการทั้งแนวภูเขา แม่น้ำ ทะเล โดยแต่ละสถานที่มีการเว้นระยะห่าง สร้างความมั่นใจด้านสุขอนามัย และความปลอดภัยผู้เข้าพักอาศัย รวมถึงงานคอนเสิร์ตที่มีการปรับให้มีขนาดเล็กลงและลดจำนวนคนเข้าชมเพื่อลดความแออัด รถคาราวานจึงตอบโจทย์ในการได้เป็นที่พักในงานคอนเสิร์ตและงานท่องเที่ยวเพิ่มขึ้นเรื่อย ๆ

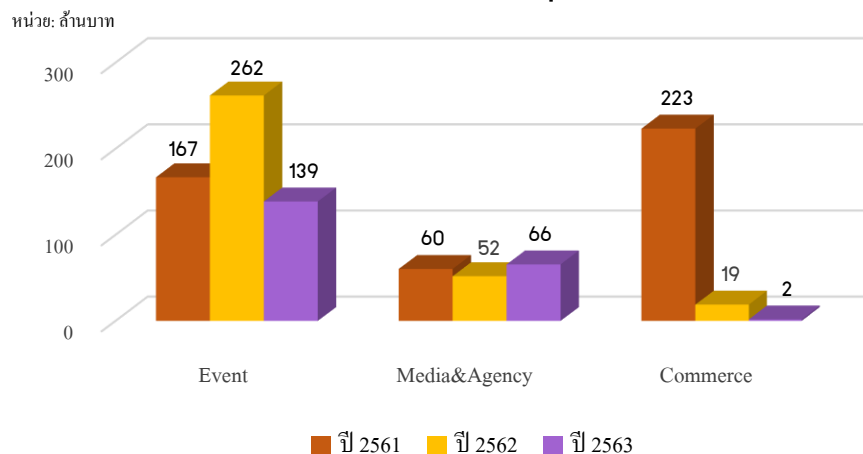


การวิเคราะห์ผลการดำเนินงาน

(ก) รายได้แยกตามประเภทธุรกิจ

ประเภทรายได้	ปี 2563		ปี 2562		ปี 2561	
	ล้านบาท	สัดส่วน	ล้านบาท	สัดส่วน	ล้านบาท	สัดส่วน
1. รายได้ธุรกิจการจัดงาน (Event)	138.7	66.4%	261.8	78.4%	166.8	37.0%
2. รายได้จากธุรกิจงานโฆษณาและเอเจนซี (Media & Agency)	65.6	31.4%	51.9	15.5%	60.3	13.4%
3. รายได้จากธุรกิจพาณิชย์ (Commerce)	1.8	0.8%	19.0	5.7%	223.4	49.5%
รายได้จากการขายและบริการ	206.1	98.6%	332.7	99.6%	450.5	99.9%
รายได้อื่น	2.9	1.4%	1.2	0.4%	0.4	0.1%
รายได้รวม	209.0	100.0%	333.9	100.0%	450.9	100.0%

รายได้ตามประเภทธุรกิจ



- 1) รายได้ธุรกิจการจัดงาน (Event) เท่ากับ 166.8 ล้านบาท 261.8 ล้านบาทและ 138.7 ล้านบาท หรือคิดเป็นร้อยละ 37.0 ร้อยละ 78.4 และร้อยละ 66.4 ของรายได้รวมตามลำดับ

สำหรับในปี 2562 บริษัทมีรายได้บริการจัดงานเพิ่มขึ้นเท่ากับ 95.0 ล้านบาทหรือเพิ่มขึ้นคิดเป็นร้อยละ 56.9 เมื่อเทียบกับปี 2561 โดยหลักมาจากการจัด Thailand Mobile EXPO และ งาน Thailand Game EXPO มีรายได้รวม 117.8 ล้านบาท หรือคิดเป็นร้อยละ 35.3 ของรายได้รวมของบริษัท ซึ่งเป็นปีแรกที่จัดงานที่สถานที่แห่งใหม่ คือที่ศูนย์นิทรรศการและการประชุมไบเทค มีการใช้พื้นที่การจัดงานใหญ่ที่สุดถึง 3 ฮอลล์ คือ EH98 - EH100 มีพื้นที่มากกว่า 20,700 ตารางเมตร

ในปี 2563 บริษัทมีรายได้จากการจัดงานลดลงเท่ากับ 123.1 ล้านบาทหรือคิดเป็นร้อยละ 47.0 เมื่อเทียบกับปี 2562 หลัก ๆ ลดลงจากสถานการณ์การแพร่ระบาดของเชื้อไวรัสโคโรนา (COVID-19) การจัดงานต่าง ๆ ถูกเลื่อนออกไป เช่น งานวิ่ง งานกีฬา งานเทศกาลดนตรี งานท่องเที่ยว เป็นต้น ตลอดจนรายได้จากการจัดงาน Thailand Mobile EXPO และ Thailand Game EXPO ในปี 2563 เท่ากับ 66.1 ล้านบาท หรือคิดเป็นร้อยละ 31.6 ของรายได้รวมของบริษัท ลดลงจากปีก่อน เนื่องจากการแพร่ระบาดของโรคติดเชื้อไวรัสโคโรนา 2019 (COVID19) งานต้องถูกจัดภายใต้มาตรการควบคุมของภาครัฐอย่างเคร่งครัด เน้นความปลอดภัยของผู้เข้าร่วมงาน จำกัดจำนวนผู้เข้าชม เว้นระยะห่างทางเดินมากขึ้น ทำให้พื้นที่ขายลดลงประมาณ 30% พร้อมกับปรับลดราคาพื้นที่เพื่อช่วยเหลือลูกค้าในกลุ่มอิเล็กทรอนิกส์ ดังนั้นบริษัทจึงได้มีการขยายงานด้านการท่องเที่ยว และ Media & Agency Online เพิ่มขึ้น เพื่อทดแทนรายได้จากการจัดงานที่ลดลง

- 2) รายได้จากธุรกิจงานโฆษณาและเอเจนซี (Media & Agency) เท่ากับ 60.3 ล้านบาท 51.9 ล้านบาท และ 65.6 ล้านบาท หรือคิดเป็นร้อยละ 13.4 ร้อยละ 15.5 และร้อยละ 31.4 ของรายได้รวมตามลำดับ

สำหรับในปี 2562 บริษัทมีรายได้งานโฆษณาและเอเจนซีลดลงเท่ากับ 8.4 ล้านบาทหรือคิดเป็นร้อยละ 13.9 เมื่อเทียบกับปี 2561 เนื่องจากในปี 2561 มีงานโครงการประชาสัมพันธ์ที่ทำร่วมกับลูกค้ารายหนึ่ง ซึ่งมีมูลค่าโครงการ 14.4 ล้านบาท ซึ่งในปี 2562 ไม่มีงานดังกล่าว โดยในปี 2562 หลัก ๆ เป็นงานต่อเนื่องของโครงการวางแผนและจัดทำสื่อทางการตลาดซึ่งมีมูลค่า 27.7 ล้านบาท

ในปี 2563 บริษัทมีรายได้สูงกว่าปี 2562 เท่ากับ 13.7 ล้านบาท หรือคิดเป็นร้อยละ 26.4 เมื่อเทียบกับปี 2562 หลัก ๆ มาจากบริษัทได้ส่งมอบงานสื่อประชาสัมพันธ์ให้กับลูกค้าเสร็จสมบูรณ์ ซึ่งมีมูลค่างานโครงการ 13.3 ล้านบาท

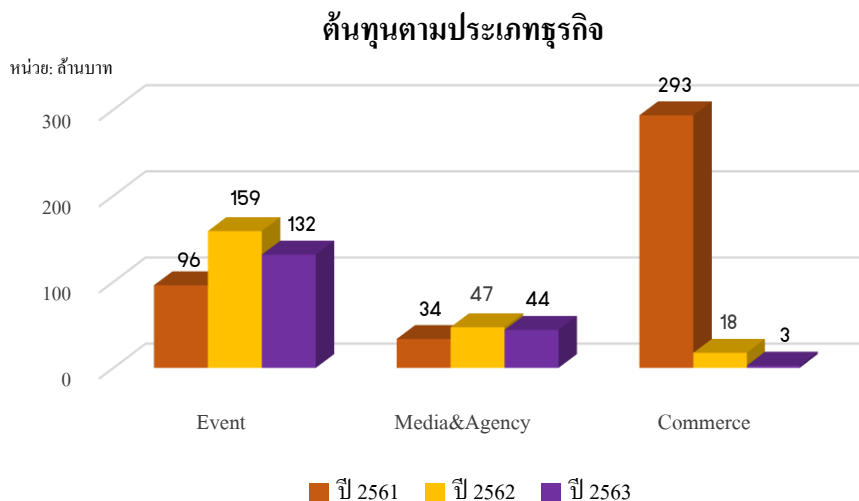
- 3) รายได้จากธุรกิจพาณิชย์ (Commerce) เท่ากับ 223.4 ล้านบาท 19.0 ล้านบาท และ 1.8 ล้านบาท หรือคิดเป็นร้อยละ 49.5 ร้อยละ 5.7 และร้อยละ 0.8 ของรายได้รวมตามลำดับ

สำหรับในปี 2562 บริษัทมีรายได้จากธุรกิจพาณิชย์ลดลง 204.4 ล้านบาท หรือคิดเป็นร้อยละ 91.5 จากปี 2561 และในปี 2563 ลดลง 17.2 ล้านบาทหรือคิดเป็นร้อยละ 90.8 สาเหตุหลัก ๆ มาจากธุรกิจพาณิชย์อิเล็กทรอนิกส์มีการแข่งขันกันสูงมาก บริษัทจึงลดบทบาทในร้านค้าออนไลน์ตั้งตั้งแต่ปี 2561 และเริ่มขายอุปกรณ์อิเล็กทรอนิกส์ในกลุ่มใหม่ ๆ ซึ่งเป็นช่วงเริ่มต้นของการขาย ในปี 2562 เช่น สายใยแก้วนำแสง รถจักรยานยนต์ไฟฟ้า (EV Bike) เป็นต้น

- 4) รายได้อื่น หลักๆ ได้แก่ ดอกเบี้ยรับ กำไรจากการลงทุนที่เกิดขึ้นจริง และกำไรจากการจำหน่ายทรัพย์สิน เป็นต้น

(ข) ต้นทุนแยกตามประเภทธุรกิจ

โครงสร้างต้นทุน	ปี 2563		ปี 2562		ปี 2561	
	ล้านบาท	สัดส่วน	ล้านบาท	สัดส่วน	ล้านบาท	สัดส่วน
1. ธุรกิจการจัดงาน (Event)	131.6	73.8%	158.9	71.1%	96.0	22.7%
2. ธุรกิจงานโฆษณาและเอเจนซี (Media & Agency)	44.2	24.7%	47.3	21.1%	33.6	7.9%
3. ธุรกิจพาณิชย์ (Commerce)	2.6	1.5%	17.6	7.8%	293.4	69.4%
ต้นทุนจากการให้บริการและการขายสินค้า	178.4	100.0%	223.8	100.0%	423.0	100.0%

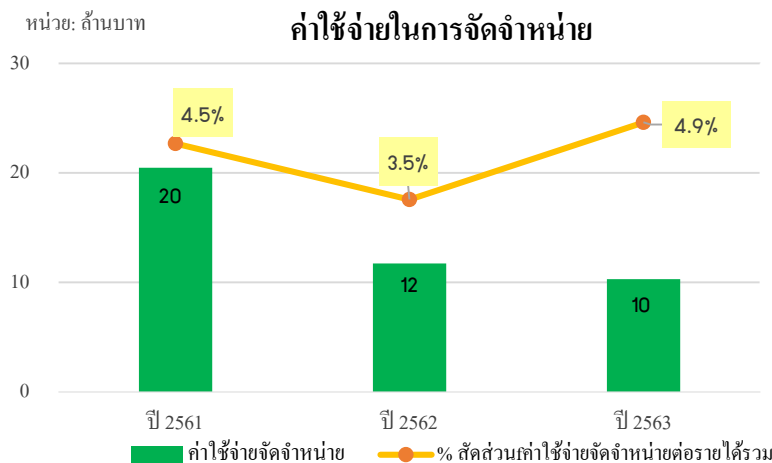


หลัก ๆ แล้วในส่วนของต้นทุนขายและต้นทุนให้บริการสำหรับปี 2563 ลดลง 45.4 ล้านบาท คิดเป็น 20.3 % เมื่อเทียบกับปี 2562 ตามลำดับ ซึ่งส่วนใหญ่ของต้นทุนขายและต้นทุนให้บริการเป็นต้นทุนคงที่ เช่น ต้นทุนค่าสถานที่ ต้นทุนการจัดงาน ค่าเสื่อมราคา และรวมถึงต้นทุนในการเตรียมงานล่วงหน้า ที่ทางบริษัทได้จ่ายไปแล้ว แต่งานถูกยกเลิกหรือเลื่อนออกไป ดังนั้นส่งผลให้กำไรขั้นต้นและอัตรากำไรขั้นต้นลดลงจากปี 2562 ด้วยเช่นกัน

(ค) ค่าใช้จ่ายในการจัดจำหน่าย

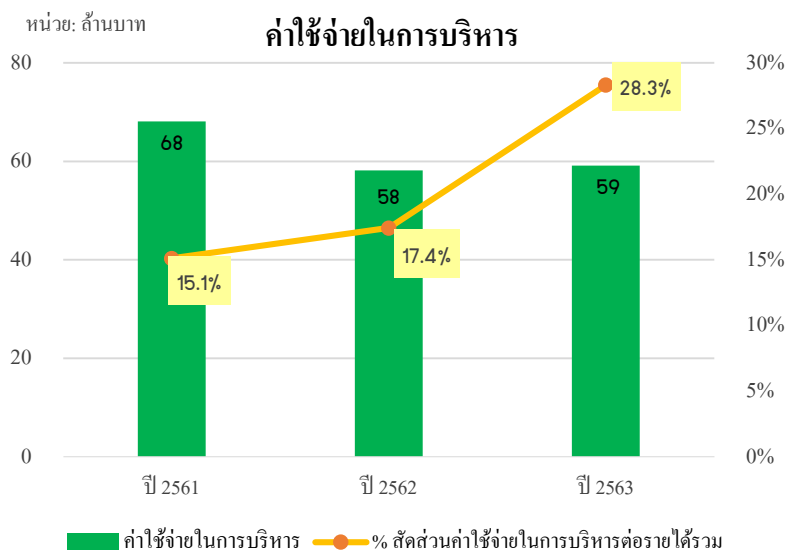
ในปี 2561 – ปี 2563 บริษัทมีค่าใช้จ่ายในการจัดจำหน่ายเท่ากับ 20.5 ล้านบาท 11.7 ล้านบาท และ 10.3 ล้านบาท หรือคิดเป็นร้อยละ 3 - 5 ของรายได้รวม ค่าใช้จ่ายในการจัดจำหน่ายหลัก ๆ อาทิเช่น เงินเดือนพนักงานขาย โบนัสพนักงานขาย ค่าคอมมิชชั่นพนักงานขาย ค่าใช้จ่ายส่งเสริมการขาย และค่าที่ปรึกษาทาง

การตลาด เป็นต้น จะเห็นได้ว่าค่าใช้จ่ายในการจัดจำหน่ายของบริษัทมีแนวโน้มลดลงเนื่องจากมีบริษัทมีบริหารค่าใช้จ่ายในการจัดจำหน่ายที่ดีขึ้นไม่ว่าจะเป็นค่าใช้จ่ายส่งเสริมการขาย หรือ ค่าใช้จ่ายในส่วนที่เกี่ยวกับพนักงาน



(ง) ค่าใช้จ่ายในการบริหาร

ในปี 2561 – ปี 2563 บริษัทมีค่าใช้จ่ายในการบริหาร เท่ากับ 68.1 ล้านบาท 58.2 ล้านบาท และ 59.2 ล้านบาท หรือคิดเป็นร้อยละ 15.1 ร้อยละ 17.4 และ 28.3 ของรายได้รวม ตามลำดับ ซึ่งหลัก ๆ ค่าใช้จ่ายในการบริหารได้แก่ เงินเดือน โบนัสพนักงาน เงินสมทบกองทุนสำรองเลี้ยงชีพ ค่าสอบบัญชี ค่าธรรมเนียมธนาคาร ค่าที่ปรึกษา ค่าใช้จ่ายในการเดินทาง ค่าใช้จ่ายสำนักงาน และค่าเสื่อมราคา ค่าเผื่อนี้สงสัยจะสูญ เป็นต้น สำหรับปี 2563 บริษัทมีค่าใช้จ่ายบริหารเพิ่มขึ้นมาจากการบันทึกค่าเผื่อผลขาดทุนด้านเครดิตที่คาดว่าจะเกิดขึ้นของลูกหนี้การค้าเท่ากับ 7.4 ล้านบาท ตามมาตรฐานการรายงานทางการเงินฉบับที่ 9 เรื่อง เครื่องมือทางการเงิน ที่มีผลบังคับใช้ในปี 2563 นี้



(จ) ต้นทุนทางการเงิน

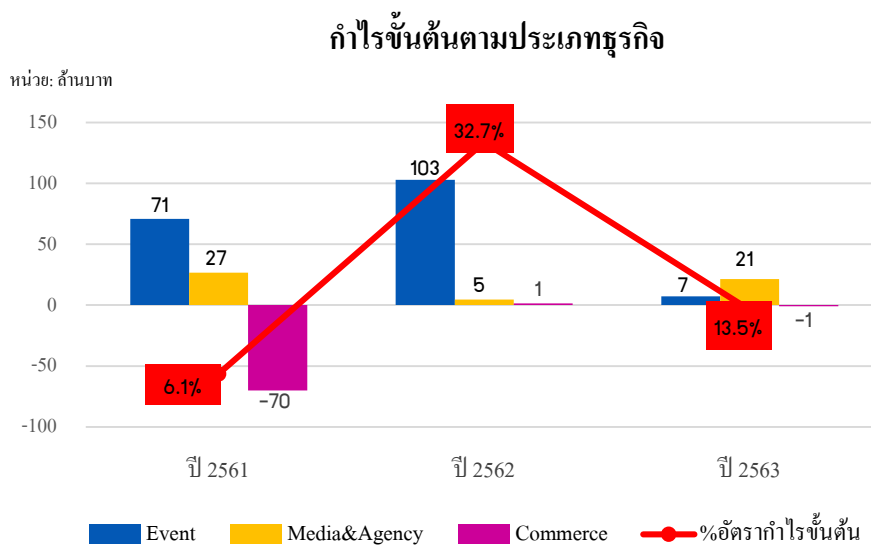
ต้นทุนทางการเงิน	ปี 2563		ปี 2562		ปี 2561	
	ล้านบาท	สัดส่วน	ล้านบาท	สัดส่วน	ล้านบาท	สัดส่วน
1. ดอกเบี้ยเงินกู้ระยะสั้น	0.4	9.3%	0.3	13.0%	0.8	33.4%
2. ดอกเบี้ยเงินกู้ระยะยาว	1.3	30.2%	0.8	34.5%	1.0	41.0%
3. ดอกเบี้ยเช่าซื้อ	2.6	60.5%	1.2	52.5%	0.6	25.6%
รวม	4.3	100.0%	2.3	100.0%	2.4	100.0%

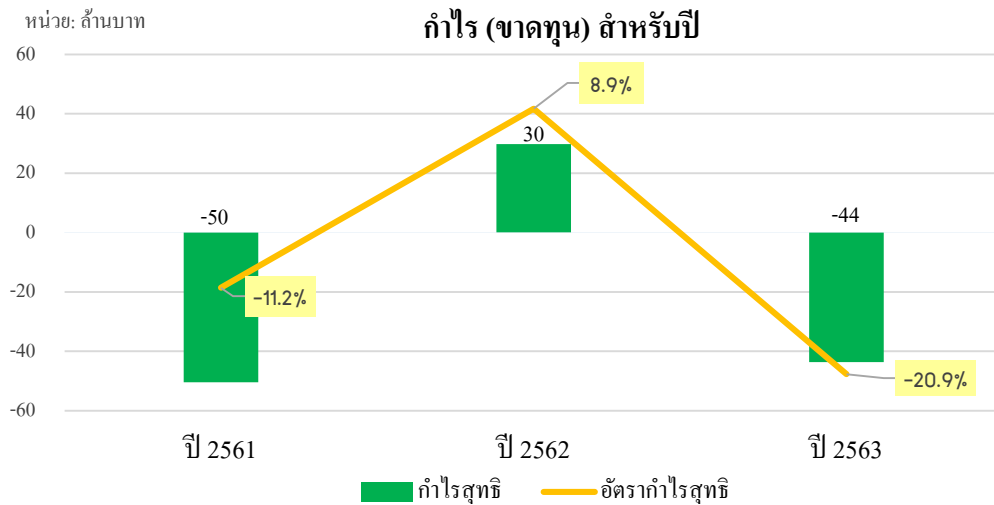
ต้นทุนทางการเงินหลัก ๆ มาจากรายการเงินกู้ยืมระยะยาว และหนี้สินตามสัญญาเช่าทางการเงิน

ปี 2562 พบว่าบริษัทมีต้นทุนทางการเงินเท่ากับ 2.3 ล้านบาท ลดลง 0.1 ล้านบาทหรือลดลงร้อยละ 6.2 เมื่อเทียบกับปี 2561 เนื่องจากสถาบันการเงินมีการปรับลดอัตราดอกเบี้ยและบริษัทมีการชำระเงินกู้ระยะยาว ตรงตามกำหนด มีการบริหารจัดการด้านการเงินได้ดีขึ้นกว่าปีก่อน

ปี 2563 พบว่าบริษัทมีต้นทุนทางการเงินเท่ากับ 4.3 ล้านบาท สูงขึ้น 2.0 ล้านบาทหรือเพิ่มขึ้นร้อยละ 87.3 เมื่อเทียบกับปี 2562 เนื่องจากในปี 2563 บริษัทได้รับเงินกู้ยืมจากธนาคารพาณิชย์ในช่วงการแพร่ระบาดของโรคติดเชื้อไวรัสโคโรนา (COVID-19) จำนวน 30.0 ล้านบาท อัตราดอกเบี้ยร้อยละ 3 – 6 ต่อปี และ มีการซื้อรถคาราวานภายใต้สัญญาเช่าเพิ่มขึ้นจำนวน 31 คัน จึงทำให้ต้นทุนทางการเงินเพิ่มขึ้น นอกจากนี้บริษัทได้รับการผ่อนปรนการจ่ายชำระหนี้เงินต้นและดอกเบี้ยตามมาตรการช่วยเหลือจาก สถานการณ์ COVID 19 โดยได้รับการผ่อนปรนในช่วงเดือนเมษายน 2563 เป็นต้นไป

(ฉ) อัตรากำไรขั้นต้นและอัตรากำไรสุทธิ





ในปี 2561 – ปี 2563 บริษัทมีกำไรขั้นต้นเท่ากับ 27.5 ล้านบาท 109.0 ล้านบาท และ 27.7 ล้านบาท ตามลำดับ คิดเป็นอัตรากำไรขั้นต้นเท่ากับร้อยละ 6.1 ร้อยละ 32.8 และร้อยละ 13.5 ของรายได้จากการขาย และรายได้จากการให้บริการตามลำดับ ในปี 2562 กำไรขั้นต้น เพิ่มขึ้นจากปี 2561 จำนวน 81.5 ล้านบาท หรือเพิ่มขึ้นร้อยละ 295.9 เมื่อเทียบกับปีก่อน หลัก ๆ มาจากเพิ่มขึ้นของส่วนงานบริการรับจัดงานที่มีกำไรขั้นต้นเพิ่มขึ้นจำนวน 32.0 ล้านบาท หรือเพิ่มขึ้นร้อยละ 45.2 เมื่อเทียบกับปี 2561 และเพิ่มขึ้นจากส่วนงานธุรกิจพาณิชย์ที่มีกำไรขั้นต้นเพิ่มขึ้นจำนวน 71.5 ล้านบาท หรือเพิ่มขึ้นร้อยละ 102.1 เมื่อเทียบกับปี 2561

สำหรับในปี 2563 มีกำไรขั้นต้นลดลง จำนวน 81.2 ล้านบาทหรือลดลงร้อยละ 74.5 เมื่อเทียบกับปี 2562 เนื่องจากผลกระทบจากการแพร่ระบาดของโรคติดเชื้อไวรัสโคโรนา (COVID-19) New Normal ในธุรกิจต่าง ๆ รวมถึงการจำกัดจำนวนคนที่เข้าร่วมงาน การระงับเที่ยวบิน ทำให้นักท่องเที่ยวมีจำนวนลดน้อยลง เป็นต้น จึงส่งผลให้งานของบริษัทถูกละเลินการ จัด หรือบางงานถูกยกเลิกการจัดงานออกไปจึงส่งผลต่อบริษัทอย่างต่อเนื่องจนถึงสิ้นปี

ในปี 2561 – ปี 2563 บริษัทมีกำไร(ขาดทุน)สุทธิเท่ากับ (50.4) ล้านบาท 30.6 ล้านบาท และ (42.5) ล้านบาทตามลำดับ คิดเป็นอัตรากำไร(ขาดทุน)สุทธิเท่ากับร้อยละ (11.2) ร้อยละ 9.2 และร้อยละ (20.3) ของรายได้รวมตามลำดับ ในปี 2562 พบว่าบริษัทมีกำไรสำหรับปีเท่ากับ 30.7 ล้านบาท เพิ่มขึ้นจำนวน 81.1 ล้านบาทหรือเพิ่มขึ้นร้อยละ 160.7 เมื่อเทียบกับปี 2561 เนื่องจากมีงานเพิ่มขึ้น และบริหารต้นทุนและค่าใช้จ่ายได้ดีขึ้น ส่งผลให้บริษัทสามารถทำกำไรขั้นต้นและกำไรสำหรับปีได้ดีขึ้น สำหรับปี 2563 บริษัทมีกำไรลดลงเท่ากับ 73.1 ล้านบาทหรือลดลงร้อยละ 238.7 หลัก ๆ จากผลกระทบจากการแพร่ระบาดของโรคติดเชื้อไวรัสโคโรนา (COVID-19) ตามที่กล่าวข้างต้น

การวิเคราะห์ฐานะทางการเงิน

(ก) สินทรัพย์รวม

ณ วันที่ 31 ธันวาคม ปี 2561 – ปี 2563 บริษัทมีสินทรัพย์รวมเท่ากับ 328.1 ล้านบาท 362.1 ล้านบาท และ 295.2 ล้านบาทตามลำดับ สำหรับรายการสินทรัพย์ที่สำคัญซึ่งส่งผลต่อการเปลี่ยนแปลงในสินทรัพย์รวมของบริษัท มีดังนี้

(1) สินทรัพย์หมุนเวียน

ณ วันที่ 31 ธันวาคม ปี 2561 – ปี 2563 บริษัทมีสินทรัพย์หมุนเวียนเท่ากับ 223.1 ล้านบาท 229.1 ล้านบาทและ 138.6 ล้านบาท ตามลำดับ หรือคิดเป็นสัดส่วนร้อยละ 68.0 ร้อยละ 63.2 และ ร้อยละ 46.9ของสินทรัพย์รวมตามลำดับ หลัก ๆ ได้แก่ ลูกหนี้การค้าและลูกหนี้อื่น เงินสดและรายการเทียบเท่าเงินสด เป็นต้น

(1.1) ลูกหนี้การค้าการค้าและลูกหนี้หมุนเวียนอื่น ประกอบไปด้วยรายการดังต่อไปนี้

ลูกหนี้การค้าและลูกหนี้ หมุนเวียนอื่น	31 ธันวาคม 2563		31 ธันวาคม 2562		31 ธันวาคม 2561	
	ล้านบาท	ร้อยละ	ล้านบาท	ร้อยละ	ล้านบาท	ร้อยละ
ลูกหนี้การค้า - สุทธิ	83.0	71.3	114.5	59.4	74.7	50.4
รายได้ที่ยังไม่เรียกชำระ	6.9	5.9	9.6	5.0	4.00	2.7
ค่าใช้จ่ายจ่ายล่วงหน้าและ ต้นทุนตามสัญญาจ่ายล่วงหน้า	11.0	9.5	45.7	23.7	65.7	44.3
เงินทรองจ่ายโครงการ	13.6	11.7	20.4	10.6	1.8	1.2
อื่น ๆ	1.9	1.6	2.5	1.3	2.0	1.4
รวม	116.4	100.0	192.7	100.0	148.2	100.0

สำหรับรายการลูกหนี้การค้า บริษัทมีการกำหนดนโยบายการให้เครดิตเทอมกับลูกค้าส่วนใหญ่ประมาณ 30 - 180 วัน โดยมีรายละเอียดมูลค่าลูกหนี้การค้าแยกตามอายุคงค้างดังนี้

รายละเอียด	31 ธันวาคม 2563		31 ธันวาคม 2562		31 ธันวาคม 2561	
	ล้านบาท	ร้อยละ	ล้านบาท	ร้อยละ	ล้านบาท	ร้อยละ
ยังไม่ครบกำหนดชำระ	36.6	44.1	69.1	60.3	52.7	70.6
เกินกำหนดชำระ						
น้อยกว่า 3 เดือน	4.1	4.9	25.6	22.4	4.1	5.4
3-6 เดือน	10.2	12.3	19.5	17.0	10.6	14.2

รายละเอียด	31 ธันวาคม 2563		31 ธันวาคม 2562		31 ธันวาคม 2561	
	ล้านบาท	ร้อยละ	ล้านบาท	ร้อยละ	ล้านบาท	ร้อยละ
7-12 เดือน	28.0	33.8	0.3	0.3	7.4	9.9
มากกว่า 12 เดือน	11.5	13.8	0.3	0.3	0.1	0.1
รวม	90.4	108.9	114.8	100.3	74.9	100.2
หัก ค่าเพื่อผลขาดทุนด้าน เครดิตที่คาดว่าจะเกิดขึ้น (2561-2562: ค่าเพื่อหนี้ สงสัยจะสูญ)	(7.4)	(8.9)	(0.3)	(0.3)	(0.1)	(0.1)
หัก ค่าเพื่อการรับคืน	-	-	-	-	(0.1)	(0.1)
ลูกหนี้การค้า - สุทธิ	83.0	100.0	114.5	100.0	74.7	100.0

จากตารางแสดงมูลค่าลูกหนี้การค้าแยกตามอายุคงค้าง (Aging) ข้างต้นพบว่า ณ วันที่ 31 ธันวาคม ปี 2561 – ปี 2563 ลูกหนี้การค้าส่วนใหญ่เป็นลูกหนี้ที่ยังไม่ถึงกำหนดชำระมีมูลค่าเท่ากับ 52.7 ล้านบาท 69.1 ล้านบาท และ 36.6 ล้านบาทตามลำดับหรือคิดเป็นสัดส่วนร้อยละ 70.6 ร้อยละ 60.3 และร้อยละ 44.1 ของลูกหนี้การค้าสุทธิตามลำดับ

บริษัทมีการกำหนดค่าเพื่อหนี้สงสัยจะสูญจากลูกหนี้ที่เกินกำหนดชำระมากกว่า 1 ปี โดยมีเกณฑ์ในการพิจารณาการตั้งค่าเพื่อหนี้สงสัยจะสูญด้วยวิธีการกำหนดช่วงอายุลูกหนี้และสภาพของลูกหนี้เป็นเกณฑ์ในการตั้งค่าเพื่อหนี้สงสัยจะสูญของลูกหนี้ที่มีอายุค้างชำระเกินกว่า 1 ปี และพิจารณาเป็นรายกรณี ซึ่งทำให้ปี 2562 บริษัทคาดว่าจะเก็บเงินไม่ได้จากการพิจารณาดังกล่าว ส่งผลให้บริษัทตั้งค่าเพื่อหนี้สงสัยจะสูญด้วยจำนวน 0.3 ล้านบาท

ในปี 2563 บริษัทมีค่าเพื่อผลขาดทุนด้านเครดิตที่คาดว่าจะเกิดขึ้นของลูกหนี้การค้าเท่ากับ 7.4 ล้านบาท โดยอัตราผลขาดทุนทางด้านเครดิตที่คาดว่าจะเกิดขึ้นอยู่ในช่วง 0.02 - 100%

(1.2) สินค้าคงเหลือ

ณ วันที่ 31 ธันวาคม ปี 2561 – ปี 2563 มีสินค้าคงเหลือมูลค่าเท่ากับ 3.2 ล้านบาท 8.8 ล้านบาท และ 7.5 ล้านบาท ตามลำดับ หรือคิดเป็นสัดส่วนร้อยละ 1.0 ร้อยละ 2.4 และร้อยละ 2.5 ของสินทรัพย์รวมตามลำดับ โดยสินค้าคงเหลือของบริษัทประกอบด้วยรถจักรยานยนต์ไฟฟ้า โทรศัพท์มือถือ และสินค้าเทคโนโลยี โดยบริษัทจะมีการเก็บสินค้าประเภทอุปกรณ์สื่อสาร อาทิ โทรศัพท์มือถือ แทปเล็ต อุปกรณ์สวมใส่ อุปกรณ์เสริม และรถจักรยานยนต์

ไฟฟ้า บริษัทจัดเก็บสินค้าในสถานที่ที่มีความปลอดภัยและมีการจัดทำประกันภัยความเสี่ยงทุกชนิด

สำหรับปี 2562 บริษัทมีมูลค่าสินค้าคงเหลือเพิ่มขึ้นจำนวน 5.6 ล้านบาทหรือเพิ่มขึ้นคิดเป็นร้อยละ 176.2 เมื่อเทียบกับปี 2561 เนื่องจากบริษัทมีการนำรถจักรยานยนต์ไฟฟ้ามาจำหน่ายเป็นปีแรก และในปี 2563 บริษัทมีสินค้าคงเหลือลดลงจำนวน 1.3 ล้านบาทหรือลดลงคิดเป็นร้อยละ 14.8 เมื่อเทียบกับปี 2562 เนื่องจากบริษัทได้ขายสินค้าที่ค้างอยู่โดยเฉพาะสินค้าเก่า ๆ ที่ล้าสมัย

(1.3) สินทรัพย์หมุนเวียนอื่น

ณ วันที่ 31 ธันวาคม ปี 2561 – ปี 2563 บริษัทมีรายการสินทรัพย์หมุนเวียนอื่นเท่ากับ 6.7 ล้านบาท 8.7 ล้านบาทและ 6.8 ล้านบาท ตามลำดับ หรือคิดเป็นสัดส่วนร้อยละ 2.0 ร้อยละ 2.4 และร้อยละ 2.3 ของสินทรัพย์รวมตามลำดับ ซึ่งหลัก ๆ ประกอบด้วย ภาษีซื้อที่ยังไม่ถึงกำหนด และเงินมัดจำ เป็นต้น

(2) สินทรัพย์ไม่หมุนเวียน

ณ วันที่ 31 ธันวาคม ปี 2561 – ปี 2563 บริษัทมีสินทรัพย์ไม่หมุนเวียนเท่ากับ 105.0 ล้านบาท 133.0 ล้านบาทและ 156.6 ล้านบาท ตามลำดับ หรือคิดเป็นสัดส่วนร้อยละ 32.0 ร้อยละ 36.8 และร้อยละ 53.1 ของสินทรัพย์รวมตามลำดับ ซึ่งมีรายละเอียดของรายการสินทรัพย์ไม่หมุนเวียนที่สำคัญแต่ละรายการที่สำคัญ ดังนี้

(2.1) ที่ดิน อาคารและอุปกรณ์

ณ วันที่ 31 ธันวาคม ปี 2561 – ปี 2563 มีมูลค่าสุทธิทางบัญชีของที่ดิน อาคารและอุปกรณ์เท่ากับ 73.7 ล้านบาท 93.4 ล้านบาท และ 111.2 ล้านบาท ตามลำดับ หรือคิดเป็นสัดส่วนร้อยละ 22.5 ร้อยละ 25.8 และร้อยละ 37.7 ของสินทรัพย์รวมตามลำดับ ที่ดิน อาคารและอุปกรณ์ส่วนใหญ่ของบริษัท ประกอบด้วยอาคาร ส่วนปรับปรุงอาคารและสิ่งปลูกสร้างรถคาราวาน รวมทั้งอุปกรณ์ในการจัดงาน ยานพาหนะ

ณ วันที่ 31 ธันวาคม 2562 มีมูลค่าสุทธิทางบัญชีของที่ดิน อาคารและอุปกรณ์เพิ่มขึ้นจำนวน 19.7 ล้านบาทหรือเพิ่มขึ้นคิดเป็นร้อยละ 26.6 เปรียบเทียบกับ ณ วันที่ 31 ธันวาคม 2561 ในปี 2562 บริษัทมีจำนวนรถคาราวานเพิ่มขึ้นจำนวน 44 คันจากปี 2561 ส่งผลให้ ณ วันที่ 31 ธันวาคม 2562 บริษัทมีรถคาราวานทั้งหมด 117 คัน

ณ วันที่ 31 ธันวาคม 2563 มีมูลค่าสุทธิทางบัญชีของที่ดิน อาคารและอุปกรณ์เพิ่มขึ้นจำนวน 17.8 ล้านบาทหรือเพิ่มขึ้นคิดเป็นร้อยละ 19.1 เปรียบเทียบกับ ณ วันที่ 31 ธันวาคม

2562 ในปี 2563 บริษัทมีจำนวนรถคาราวานเพิ่มขึ้นจำนวน 31 คันจากปี 2562 ส่งผลให้ ณ วันที่ 31 ธันวาคม 2563 บริษัทมีรถคาราวานทั้งหมด 148 คัน

ปี	จำนวนรถคาราวานที่ เพิ่มในระหว่างปี (คัน)	จำนวนรถคาราวานสะสม ณ สิ้นปี (คัน)
2560	33	33
2561	40	73
2562	44	117
2563	31	148

สำหรับนโยบายการตัดค่าเสื่อมราคา อาคารและอุปกรณ์คำนวณโดยวิธีเส้นตรงตามอายุการใช้งานโดยประมาณของสินทรัพย์ดังนี้

ประเภทสินทรัพย์	จำนวนปี
อาคารและส่วนปรับปรุงอาคาร	5,20
อุปกรณ์ในการจัดงาน	2,3,5
เครื่องตกแต่งและเครื่องใช้สำนักงาน	3,5
ยานพาหนะและส่วนควบ	2,3,5,10

(2.2) สินทรัพย์ไม่มีตัวตน

ณ วันที่ 31 ธันวาคม ปี 2561 – ปี 2563 สินทรัพย์ไม่มีตัวตนของบริษัทมีมูลค่าเท่ากับ 5.1 ล้านบาท 5.5 ล้านบาทและ 5.5 ล้านบาท ตามลำดับ หรือคิดเป็นสัดส่วนร้อยละ 1.5 ร้อยละ 1.5 และร้อยละ 1.9 ของสินทรัพย์รวมตามลำดับ

ณ วันที่ 31 ธันวาคม 2562 บริษัทมีสินทรัพย์ไม่มีตัวตนเพิ่มขึ้น 0.4 ล้านบาทหรือเพิ่มขึ้นคิดเป็นร้อยละ 7.8 เมื่อเปรียบเทียบกับปี 2561 เนื่องจากในปี 2562 โปรแกรมที่อยู่ระหว่างการพัฒนาของบริษัทเรือรถจักรยานยนต์ไฟฟ้ามีค่าใช้จ่ายในการพัฒนาเพิ่มขึ้น

ณ วันที่ 31 ธันวาคม 2563 บริษัทมีสินทรัพย์ไม่มีตัวตนใกล้เคียงปี 2562 โดยในปี 2563 บริษัทได้ซื้อโปรแกรมที่ใช้สำหรับนับคะแนนในการประชุมผู้ถือหุ้น

(ข) หนี้สิน

ณ วันที่ 31 ธันวาคม ปี 2561 – ปี 2563 มีหนี้สินรวม จำนวน 190.4 ล้านบาท 195.6 ล้านบาท และ 167.4 ล้านบาท ตามลำดับหรือคิดเป็นสัดส่วนร้อยละ 58.0 ร้อยละ 54.0 และร้อยละ 56.7 ของหนี้สินและส่วนของผู้ถือหุ้นรวมตามลำดับ รายการหนี้สินที่มีการเปลี่ยนแปลงที่สำคัญ ดังนี้

(1) หนี้สินหมุนเวียน

ณ วันที่ 31 ธันวาคม ปี 2561 – ปี 2563 มีหนี้สินหมุนเวียน จำนวน 124.0 ล้านบาท 134.9 ล้านบาท และ 87.8 ล้านบาท ตามลำดับหรือคิดเป็นสัดส่วนร้อยละ 37.8 ร้อยละ 37.2 และร้อยละ 29.7 ของหนี้สินและส่วนของผู้ถือหุ้นรวมตามลำดับ โดยมีรายละเอียดของรายการหนี้สินหมุนเวียนที่สำคัญ ดังนี้

(1.1) เจ้าหนี้การค้าและเจ้าหนี้หมุนเวียนอื่น

ณ วันที่ 31 ธันวาคม ปี 2561 – ปี 2563 เจ้าหนี้การค้าและเจ้าหนี้หมุนเวียนอื่นมีมูลค่าเท่ากับ 105.2 ล้านบาท 88.5 ล้านบาทและ 59.8 ล้านบาท ตามลำดับ หรือคิดเป็นสัดส่วนร้อยละ 32.1 ร้อยละ 24.4 และร้อยละ 20.2 ของหนี้สินและส่วนของผู้ถือหุ้นรวมตามลำดับ ซึ่งมีรายละเอียดดังนี้

เจ้าหนี้การค้าและเจ้าหนี้ หมุนเวียนอื่น	31 ธันวาคม 2563		31 ธันวาคม 2562		31 ธันวาคม 2561	
	ล้านบาท	ร้อยละ	ล้านบาท	ร้อยละ	ล้านบาท	ร้อยละ
เจ้าหนี้การค้า	42.7	71.4	61.0	69.0	69.5	66.0
รายได้รับล่วงหน้า	6.9	11.5	7.3	8.3	29.6	28.1
ค่าใช้จ่ายค้างจ่าย	9.2	15.4	18.6	21.0	5.5	5.3
ภาษีหัก ณ ที่จ่ายค้างจ่ายและ เจ้าหนี้กรมสรรพากร	0.9	1.6	0.7	0.8	0.5	0.5
เจ้าหนี้อื่น	0.1	0.1	0.9	0.9	0.1	0.1
รวม	59.8	100.0	88.5	100.0	105.2	100.0

จากการพิจารณาเจ้าหนี้การค้าและเจ้าหนี้หมุนเวียนอื่น ณ วันที่ 31 ธันวาคม 2562 บริษัทมีเจ้าหนี้การค้าและเจ้าหนี้อื่นลดลงจำนวน 16.7 ล้านบาทหรือลดลงร้อยละ 15.9 เมื่อเปรียบเทียบกับปี 2561 เนื่องจากจ่ายชำระเจ้าหนี้ค่าใช้จ่ายในการบริหารจัดการโครงการสำหรับชุดโทรศัพท์รุ่นพิเศษ

ณ วันที่ 31 ธันวาคม 2563 บริษัทมีเจ้าหนี้การค้าและเจ้าหนี้หมุนเวียนอื่นลดลงจำนวน 28.7 ล้านบาทหรือลดลงร้อยละ 32.4 เมื่อเปรียบเทียบกับปี 2562 เนื่องจากบริษัทสามารถเก็บเงินลูกหนี้ได้และนำมาจ่ายให้เจ้าหนี้

(2) หนี้สินไม่หมุนเวียน

ณ วันที่ 31 ธันวาคม ปี 2561 – ปี 2563 บริษัทมีหนี้สินไม่หมุนเวียนมูลค่าเท่ากับ 66.4 ล้านบาท 60.7 ล้านบาทและ 79.6 ล้านบาทหรือคิดเป็นสัดส่วนร้อยละ 20.2 ร้อยละ 16.8 และร้อยละ 27.0 ของหนี้สินและส่วนของผู้ถือหุ้นรวมตามลำดับ โดยมีรายละเอียดของรายการหนี้สินไม่หมุนเวียนที่สำคัญ ดังนี้

(2.1) เจ้าหนี้การค้าไม่หมุนเวียน

ณ วันที่ 31 ธันวาคม 2562 บริษัทมีเจ้าหนี้การค้าไม่หมุนเวียนรายหนึ่งซึ่งเกิดจากงานขายสินค้าโครงการพิเศษจำนวน 25.6 ล้านบาท (31 ธันวาคม 2562: 34.0 ล้านบาท) ซึ่งบริษัทได้ทำบันทึกข้อตกลงเพิ่มเติมในการจ่ายชำระเจ้าหนี้การค้ารายดังกล่าว และจะต้องปฏิบัติตามเงื่อนไขที่กำหนดไว้ในบันทึกข้อตกลงดังกล่าว โดยทยอยจ่ายชำระดังนี้

ปีที่ 1 : จ่ายชำระภายในเดือนพฤษภาคมถึงเดือนธันวาคม 2562 เป็นจำนวนเงิน 12.0 ล้านบาท

ปีที่ 2 : จ่ายชำระภายในเดือนมกราคมถึงเดือนธันวาคม 2563 เป็นจำนวนเงิน 16.0 ล้านบาท

ปีที่ 3 : จ่ายชำระภายในเดือนมกราคมถึงเดือนธันวาคม 2564 เป็นจำนวนเงิน 18.0 ล้านบาท

ในระหว่างไตรมาสที่ 1 ของปี 2563 บริษัทได้มีการตกลงกับเจ้าหนี้การค้ารายดังกล่าวขอเปลี่ยนแปลงเงื่อนไขการจ่ายชำระในช่วงระยะเวลาตั้งแต่เดือนเมษายน 2563 ถึงเดือนธันวาคม 2563 โดยยังคงระยะเวลาการชำระหนี้ตามบันทึกข้อตกลงเพิ่มเติมฉบับเดิม

(2.2) เงินกู้ยืมระยะยาว

รายการเงินกู้ยืมเป็นการกู้ยืมจากธนาคารพาณิชย์ในประเทศจำนวน 2 แห่ง ค้ำประกันโดยการจำนองที่ดินและสิ่งปลูกสร้างบนที่ดินของบริษัท และกรรมการบางท่าน และการค้ำประกันโดยบริษัทประกันสินเชื่ออุตสาหกรรมขนาดย่อม

เงินกู้ยืมระยะยาว	31 ธันวาคม 2563		31 ธันวาคม 2562		31 ธันวาคม 2561	
	ล้านบาท	ร้อยละ	ล้านบาท	ร้อยละ	ล้านบาท	ร้อยละ
ส่วนที่ถึงกำหนดชำระภายใน 1 ปี	5.3	13.0	4.3	32.7	5.1	36.4
ส่วนที่ครบกำหนดชำระมากกว่า 1 ปี	35.5	87.0	8.8	67.3	8.8	63.6
รวมเงินกู้ยืมระยะยาว	40.8	100.0	13.1	100.0	13.9	100.0

ณ วันที่ 31 ธันวาคม 2562 บริษัทมีภาระเงินกู้ยืมระยะยาวลดลง 0.8 ล้านบาทหรือลดลงร้อยละ 5.6 เมื่อเปรียบเทียบกับปี 2561 เป็นผลมาจากบริษัทมีการชำระคืนเงินกู้ยืมแก่ธนาคารพาณิชย์

ณ วันที่ 31 ธันวาคม 2563 บริษัทมีภาระเงินกู้ยืมระยะยาวเพิ่มขึ้น 27.7 ล้านบาทหรือเพิ่มขึ้นร้อยละ 211.0 สาเหตุที่บริษัทมียอดเงินกู้เพิ่มในระหว่างปี 2563 จำนวน 30.0 ล้านบาทเพื่อนำมาใช้ในการดำเนินงานของบริษัท นอกจากนี้บริษัทยังได้รับการผ่อนปรนการชำระเงินต้นและดอกเบี้ย ตามมาตรการช่วยเหลือจากสถานการณ์โควิด -19 อย่างต่อเนื่อง

(2.3) หนี้สินตามสัญญาเช่าทางการเงิน

บริษัทได้ทำสัญญาเช่าซื้อและสัญญาเช่าทางการเงินสำหรับยานพาหนะเป็นระยะเวลา 48 เดือน ถึง 60 เดือน

หนี้สินตามสัญญาเช่าทางการเงิน	31 ธันวาคม 2563		31 ธันวาคม 2562		31 ธันวาคม 2561	
	ล้านบาท	ร้อยละ	ล้านบาท	ร้อยละ	ล้านบาท	ร้อยละ
ส่วนที่ครบกำหนดชำระภายใน 1 ปี	13.8	27.4	11.9	34.0	6.8	29.9
ส่วนที่ครบกำหนดชำระมากกว่า 1 ปี	36.5	72.6	22.9	66.0	16.0	70.1
รวมหนี้สินตามสัญญาเช่าทางการเงิน	50.3	100.0	34.8	100.0	22.8	100.0

ณ วันที่ 31 ธันวาคม 2562 บริษัทมีหนี้สินภายใต้สัญญาสัญญาเช่าการเงินเพิ่มขึ้น 12.0 ล้านบาทหรือเพิ่มขึ้นคิดเป็นร้อยละ 52.7 เมื่อเทียบกับปี 2561 หลัก ๆ เนื่องจากบริษัทได้ทำสัญญาเช่าทางการเงินเพื่อซื้อยานพาหนะประเภทรถคาราวานเพิ่มขึ้นจำนวน 44 คัน

ณ วันที่ 31 ธันวาคม 2563 บริษัทมีหนี้สินภายใต้สัญญาสัญญาเช่าการเงินเพิ่มขึ้น 15.5 ล้านบาทหรือเพิ่มขึ้นคิดเป็นร้อยละ 44.7 เมื่อเทียบกับปี 2562 หลัก ๆ เนื่องจากบริษัทได้ทำสัญญาเช่าทางการเงินเพื่อซื้อยานพาหนะประเภทรถคาราวานเพิ่มขึ้น จำนวน 31 คัน และบริษัทได้รับการผ่อนปรนการชำระเงินต้นและดอกเบี้ยจากหนี้สินตามสัญญาเช่าเป็นระยะเวลา 12 เดือนตามมาตรการช่วยเหลือจากสถานการณ์การแพร่ระบาดของโรคติดเชื้อไวรัสโคโรนา (COVID-19)

การวิเคราะห์งบกระแสเงินสด

(ก) กระแสเงินสดจากกิจกรรมดำเนินงาน

ปี 2562 บริษัทมีเงินสดสุทธิใช้ไปในกิจกรรมการดำเนินงานเท่ากับ 35.7 ล้านบาท ซึ่งใช้ไปลดลงเมื่อเทียบกับปี 2561 สาเหตุหลักเกิดจากลูกหนี้โครงการจ่ายชำระช้าลง และบริษัทได้จ่ายชำระเจ้าหนี้การค้าช้าลงเช่นกัน

สำหรับปี 2563 บริษัทมีเงินสดสุทธิได้มาจากกิจกรรมดำเนินงานเท่ากับ 4.7 ล้านบาท ซึ่งหลักๆ ได้มาจากการรับชำระหนี้จากลูกหนี้การค้าและจ่ายเงินเจ้าหนี้

(ข) กระแสเงินสดจากกิจกรรมลงทุน

ปี 2562 บริษัทมีเงินสดสุทธิได้มาจากกิจกรรมลงทุน เท่ากับ 3.0 ล้านบาท ซึ่งได้มาจากการขายเงินลงทุนชั่วคราว สำหรับปี 2563 บริษัทมีเงินสดสุทธิใช้ไปจากกิจกรรมลงทุน เท่ากับ 8.7 ล้านบาท ซึ่งหลักๆ เกิดจากการจ่ายชำระเพื่อซื้ออุปกรณ์ และสินทรัพย์ไม่มีตัวตน มาใช้ในการดำเนินงานของบริษัท

(ค) กระแสเงินสดจากกิจกรรมจัดหาเงิน

ปี 2562 บริษัทมีเงินสดสุทธิได้มาจากกิจกรรมจัดหาเงินเท่ากับ 4.8 ล้านบาท เนื่องจากบริษัทมีการกู้ยืมเงินระยะสั้นจากสถาบันการเงินเพิ่มขึ้น เพื่อนำมาใช้ในการจัดงานโครงการต่าง ๆ

ในปี 2563 บริษัทมีเงินสดสุทธิใช้ไปจากกิจกรรมจัดหาเงินเท่ากับ 5.6 ล้านบาท หลัก ๆ มาจากบริษัทจ่ายชำระหนี้สินตามสัญญาเช่า และจ่ายชำระเงินกู้ให้กับธนาคารพาณิชย์

การวิเคราะห์อัตราส่วนทางการเงิน

(ก) อัตราส่วนสภาพคล่อง

ปี 2561 ปี 2562 และปี 2563 อัตราส่วนสภาพคล่องเท่ากับ 1.8 เท่า 1.7 เท่า และ 1.6 เท่าตามลำดับ และมีอัตราส่วนสภาพคล่องหมุนเร็วเท่ากับ 1.7 เท่า 1.6 เท่าและ 1.4 เท่าตามลำดับ จะเห็นได้ว่าอัตราส่วนสภาพคล่องหมุนเวียนมีแนวโน้มลดลง เนื่องจากบริษัทมีการกู้ยืมเงินจากสถาบันการเงินมาเพื่อจ่ายชำระค่าใช้จ่าย และเป็นเงินทุนหมุนเวียนในการดำเนินการของบริษัท

ปี 2561 ปี 2562 และปี 2563 อัตราส่วนหมุนเวียนลูกหนี้การค้าเท่ากับ 9.2 เท่า 2.5 เท่า และ 1.3 เท่าตามลำดับ ระยะเวลาเก็บหนี้เฉลี่ยปี 2561 – 2563 อยู่ระหว่าง 39 – 270 วัน จะเห็นได้ว่าอัตราส่วนหมุนเวียนลูกหนี้การค้ามีแนวโน้มลดลง เนื่องจากมีลูกค้าได้มีการขอผ่อนผันการชำระหนี้กับทางบริษัท เพราะได้รับผลกระทบจากสถานการณ์การแพร่ระบาดของเชื้อไวรัสโคโรนา (COVID-19) จึงส่งผลให้ระยะเวลาการรับชำระหนี้ถูกเลื่อนออกไป

ปี 2561 ปี 2562 และปี 2563 อัตราส่วนหมุนเวียนสินค้าคงเหลือเท่ากับ 91.4 เท่า 3.0 เท่าและ 0.3 เท่าตามลำดับ ระยะเวลาขายสินค้าเฉลี่ยปี 2561 – 2563 อยู่ระหว่าง 4 – 1,108 วัน ซึ่งจะเห็นว่าแนวโน้มอัตราส่วนหมุนเวียนสินค้าคงเหลือลดลง หลัก ๆ มาจากบริษัทลดบทบาทในการขายสินค้าออนไลน์ลงเริ่มจากปี 2561 เป็นต้นมา

ปี 2561 ปี 2562 และปี 2563 อัตราส่วนหมุนเวียนเจ้าหนี้การค้าเท่ากับ 11.5 เท่า 3.3 เท่าและ 2.9 เท่าตามลำดับ ระยะเวลาชำระหนี้เฉลี่ยปี 2561 – 2563 อยู่ระหว่าง 31 – 123 วัน จะเห็นได้ว่าอัตราส่วนหมุนเวียนเจ้าหนี้การค้ามีแนวโน้มลดลง เนื่องจากบริษัทได้นำเงินจากการรับชำระหนี้จากลูกหนี้การค้ามาจ่ายชำระให้กับเจ้าหนี้การค้า จึงส่งผลให้ยอดเจ้าหนี้การค้าของบริษัทลดลงจากปี 2562 และจากสถานการณ์การแพร่ระบาดของเชื้อไวรัสโคโรนา (COVID-19) บริษัทจึงเจรจาทันทีกับเจ้าหนี้เพื่อขอขยายระยะเวลาการจ่ายเงินด้วย

ปี 2561 ปี 2562 และปี 2563 ระยะเวลาเงินสด (จำนวนวันที่กิจการจะได้รับเงินสดจากการดำเนินงาน(Cash Cycle)) เท่ากับ 12 วัน 157 วัน และ 1,255 วัน มีแนวโน้มเพิ่มขึ้น สาเหตุหลักมาจากบริษัทมีการจ่ายชำระหนี้เจ้าหนี้การค้ายาวขึ้น จากการเจรจากับเจ้าหนี้หลายรายในช่วงสถานการณ์การแพร่ระบาดของเชื้อไวรัสโคโรนา (COVID-19)

(ข) อัตราส่วนแสดงความสามารถในการทำกำไร (Profitability Ratio)

ปี 2561 – 2563 บริษัทมีอัตราผลตอบแทนผู้ถือหุ้น (ROE) เท่ากับร้อยละ (49.6) ร้อยละ 20.2 และร้อยละ (32.0) ซึ่งจะเห็นได้ว่าในปี 2563 อัตราผลตอบแทนผู้ถือหุ้นลดลงกว่าในปี 2562 หลัก ๆ มา

จากสถานการณ์การแพร่ระบาดของเชื้อไวรัสโคโรนา (COVID-19) ส่งผลให้บริษัทมีผลขาดทุนจากการดำเนินงานในปี 2563

(ค) อัตราส่วนแสดงประสิทธิภาพในการดำเนินงาน (Efficiency Ratio)

ปี 2561 – 2563 บริษัทมีอัตราผลตอบแทนจากสินทรัพย์ (ROA) เท่ากับร้อยละ (21.7) ร้อยละ 8.9 และร้อยละ (13.8) ตามลำดับ อัตราผลตอบแทนจากสินทรัพย์ในปี 2563 ลดลงกว่าปี 2562 สาเหตุหลัก ๆ มาจากบริษัทได้รับผลกระทบจากสถานการณ์การแพร่ระบาดของเชื้อไวรัสโคโรนา (COVID-19) จึงส่งผลให้บริษัทมีผลประกอบการขาดทุนในปี 2563

(ง) อัตราส่วนวิเคราะห์นโยบายทางการเงิน (Financial Policy Ratio)

บริษัทมีอัตราส่วนหนี้สินต่อส่วนผู้ถือหุ้น ณ วันที่ 31 ธันวาคม ปี 2561 ปี 2562 และปี 2563 เท่ากับ 1.4 เท่า 1.2 เท่า และ 1.3 เท่า ตามลำดับ อัตราส่วนหนี้สินต่อส่วนผู้ถือหุ้นปี 2563 เพิ่มขึ้นจากปี 2562 หลัก ๆ เป็นผลจากการเพิ่มขึ้นของเงินกู้ยืมระยะยาวจากสถาบันการเงินและหนี้สินจากสัญญาเช่าซื้อทรัพย์สิน