

ส่วนที่ 3

ฐานะทางการเงินและผลการดำเนินงาน

13. ข้อมูลทางการเงินที่สำคัญ

13.1 งบการเงิน

รายงานผู้สอบบัญชี

ผู้สอบบัญชีได้แสดงความเห็นแบบไม่มีเงื่อนไขในรายงานผู้สอบบัญชีสำหรับงบการเงินใน 3 รอบปีบัญชีที่ผ่านมาได้แก่ งบการเงินสำหรับปีสิ้นสุดวันที่ 31 ธันวาคม 2561 และ วันที่ 31 ธันวาคม 2560 และ วันที่ 31 ธันวาคม 2559 สรุปฐานะทางการเงินและผลการดำเนินงาน 3 รอบปีบัญชีที่ผ่านมา

บริษัท ไทยอุตสาหกรรมพลาสติก (1994) จำกัด (มหาชน)

งบแสดงฐานะทางการเงิน

ณ วันที่ 31 ธันวาคม 2559 2560 และ 2561

	31 ธันวาคม 2559		31 ธันวาคม 2560		31 ธันวาคม 2561	
	บาท	ร้อยละ	บาท	ร้อยละ	บาท	ร้อยละ
สินทรัพย์						
สินทรัพย์หมุนเวียน						
เงินสดและรายการเทียบเท่าเงินสด	4,389,349	1.79	9,785,168	3.94	82,432,160	23.84
เงินลงทุนชั่วคราว	1,885,000	0.77	1,885,000	0.76	1,912,000	0.55
ลูกหนี้การค้าและลูกหนี้อื่น	55,071,217	22.45	60,715,430	24.46	67,385,111	19.49
สินค้าคงเหลือ	31,287,625	12.75	31,775,209	12.80	41,820,249	12.09
รวมสินทรัพย์หมุนเวียน	92,633,191	37.76	104,160,807	41.96	193,549,520	55.98
สินทรัพย์ไม่หมุนเวียน						
ที่ดิน อาคารและอุปกรณ์	147,050,816	59.94	138,556,366	55.81	133,832,358	38.71
สินทรัพย์ไม่มีตัวตน	2,066,543	0.84	2,160,881	0.87	2,239,642	0.65
สินทรัพย์ภายใต้การควบคุม	2,009,405	0.82	2,352,040	0.95	2,461,490	0.71
สินทรัพย์ไม่หมุนเวียนอื่น	1,581,410	0.64	1,026,249	0.41	13,683,451	3.96
รวมสินทรัพย์ไม่หมุนเวียน	152,708,174	62.24	144,095,536	58.04	152,216,941	44.02
รวมสินทรัพย์	245,341,365	100.00	248,256,343	100.00	345,766,461	100.00

	31 ธันวาคม 2559		31 ธันวาคม 2560		31 ธันวาคม 2561	
	บาท	ร้อยละ	บาท	ร้อยละ	บาท	ร้อยละ
หนี้สินและส่วนของผู้ถือหุ้น						
หนี้สินหมุนเวียน						
เงินกู้ยืมระยะสั้นจากสถาบันการเงิน	45,000,000	18.34	20,000,000	8.06	-	-
เจ้าหนี้การค้าและเจ้าหนี้อื่น	27,517,950	11.22	34,564,051	13.92	34,961,390	10.11
เงินกู้ยืมระยะยาวที่ถึงกำหนดชำระภายในหนึ่งปี	5,016,266	2.04	1,534,629	0.62	984,962	0.28
หนี้สินภายใต้สัญญาเช่าการเงินที่ถึงกำหนดชำระภายในหนึ่งปี	1,179,506	0.48	1,047,241	0.42	968,356	0.28
ภาษีเงินได้ค้างจ่าย	650,467	0.27	3,054,504	1.23	754,013	0.22
รวมหนี้สินหมุนเวียน	79,364,189	32.35	60,200,425	24.25	37,668,721	10.89
หนี้สินไม่หมุนเวียน						
เงินกู้ยืมระยะยาว	2,523,072	1.03	984,430	0.40	-	-
หนี้สินภายใต้สัญญาเช่าการเงิน	3,303,090	1.35	2,266,511	0.91	1,298,155	0.38
ประมาณการหนี้สินสำหรับผลประโยชน์พนักงาน	7,701,805	3.14	9,428,978	3.80	9,477,118	2.74
หนี้สินไม่หมุนเวียน	-	-	1,000,000	0.40	1,000,000	0.29
รวมหนี้สินไม่หมุนเวียน	13,527,967	5.51	13,679,919	5.51	11,775,273	3.41
รวมหนี้สิน	92,892,156	37.86	73,880,344	29.76	49,443,994	14.30
ส่วนของผู้ถือหุ้น						
ทุนเรือนหุ้น						
ทุนจดทะเบียน	130,000,000	52.99	130,000,000	52.37	135,000,000	39.04
ทุนที่ออกและเรียกชำระแล้ว	100,000,000	40.76	100,000,000	40.28	135,000,000	39.04
ส่วนเกินมูลค่าหุ้นสามัญ	-	-	-	-	61,712,262	17.85
กำไรสะสม						
จัดสรรแล้ว – ทุนสำรองตามกฎหมาย	2,700,000	1.10	3,810,000	1.53	5,010,000	1.45
ยังไม่ได้จัดสรร	49,749,209	20.28	70,565,999	28.42	94,600,205	27.36
รวมส่วนของผู้ถือหุ้น	152,449,209	62.14	174,375,999	70.24	296,322,467	85.70
รวมหนี้สินและส่วนของผู้ถือหุ้น	245,341,365	100.00	248,256,343	100.00	345,766,461	100.00

บริษัท ไทยอุตสาหกรรมพลาสติก (1994) จำกัด (มหาชน)

งบกำไรขาดทุนเบ็ดเสร็จ

สำหรับปีสิ้นสุดวันที่ 31 ธันวาคม 2559 2560 และ 2561

	31 ธันวาคม 2559		31 ธันวาคม 2560		31 ธันวาคม 2561	
	บาท	ร้อยละ *	บาท	ร้อยละ *	บาท	ร้อยละ *
รายได้						
รายได้จากการขาย	476,580,077	98.02	525,146,920	98.90	551,829,782	98.85
รายได้อื่น	9,638,296	1.98	5,817,365	1.10	6,392,900	1.15
รวมรายได้	486,218,373	100.00	530,964,285	100.00	558,222,682	100.00
ต้นทุนและค่าใช้จ่าย						
ต้นทุนขาย	405,318,878	83.36	446,143,632	84.03	472,320,325	84.61
ค่าใช้จ่ายในการขาย	19,085,438	3.93	20,257,680	3.82	19,382,845	3.47
ค่าใช้จ่ายในการบริหาร	43,024,846	8.85	35,726,874	6.73	37,535,834	6.72
ต้นทุนทางการเงิน	2,540,065	0.52	2,201,593	0.41	1,060,783	0.19
รวมค่าใช้จ่าย	469,969,227	96.66	504,329,779	94.98	530,299,787	95.00
กำไร (ขาดทุน) ก่อนภาษีเงินได้	16,249,146	3.34	26,634,506	5.02	27,922,895	5.00
ค่าใช้จ่ายภาษีเงินได้	3,354,285	0.69	4,540,318	0.86	4,097,266	0.73
กำไร (ขาดทุน) สุทธิสำหรับปี	12,894,861	2.65	22,094,188	4.16	23,825,629	4.27
กำไรขาดทุนเบ็ดเสร็จอื่น						
รายการที่ไม่ต้องจัดประเภทรายการใหม่เข้าไปในกำไรหรือขาดทุนในภายหลัง						
กำไร (ขาดทุน) จากการประมาณการตามหลักคณิตศาสตร์ ประกันภัยสำหรับโครงการผลประโยชน์พนักงาน	3,959,212	0.81	(167,398)	-0.03	1,408,577	0.25
กำไร (ขาดทุน) เบ็ดเสร็จรวมสำหรับปี	16,854,073	3.47	21,926,790	4.13	25,234,206	4.52
กำไร (ขาดทุน) ต่อหุ้นขั้นพื้นฐาน	0.064		0.110		0.107	
จำนวนหุ้นสามัญถ่วงน้ำหนัก (หุ้น)	200,000,000		200,000,000		223,589,041	

*อัตราส่วนร้อยละ เทียบรายได้รวม

บริษัท ไทยอุตสาหกรรมพลาสติก (1994) จำกัด (มหาชน)

งบแสดงการเปลี่ยนแปลงส่วนของผู้ถือหุ้น

สำหรับปีสิ้นสุดวันที่ 31 ธันวาคม 2560 และ 2561

	หน่วย : บาท				
	ทุนที่ออกและ ชำระแล้ว	ส่วนเกินมูลค่า หุ้นสามัญ	กำไรสะสม		รวมส่วนของผู้ ถือหุ้น
			ทุนสำรอง ตามกฎหมาย	ยังไม่ได้จัดสรร	
ยอดคงเหลือ ณ วันที่ 1 มกราคม 2561	100,000,000	-	3,810,000	70,565,999	174,375,999
กำไรขาดทุนเบ็ดเสร็จสำหรับปี					
กำไรสำหรับปี	-	-	-	23,825,629	23,825,629
กำไรเบ็ดเสร็จอื่นสำหรับปี	-	-	-	1,408,577	1,408,577
กำไรเบ็ดเสร็จรวมสำหรับปี	-	-	-	25,234,206	25,234,206
เพิ่มทุน	35,000,000	61,712,262	-	-	96,712,262
จัดสรรเป็นทุนสำรองตามกฎหมาย	-	-	1,200,000	(1,200,000)	-
ยอดคงเหลือ ณ วันที่ 31 ธันวาคม 2561	135,000,000	61,712,262	5,010,000	94,600,205	296,322,467
ยอดคงเหลือ ณ วันที่ 1 มกราคม 2560	100,000,000		2,700,000	49,749,209	152,449,209
กำไรขาดทุนเบ็ดเสร็จสำหรับปี					
กำไรสำหรับปี	-	-	-	22,094,188	22,094,188
กำไรเบ็ดเสร็จอื่นสำหรับปี	-	-	-	(167,398)	(167,398)
กำไรเบ็ดเสร็จรวมสำหรับปี	-	-	-	21,926,790	21,926,790
จัดสรรเป็นทุนสำรองตามกฎหมาย	-	-	1,110,000	(1,110,000)	-
ยอดคงเหลือ ณ วันที่ 31 ธันวาคม 2560	100,000,000	-	3,810,000	70,565,999	174,375,999

บริษัท ไทยอุตสาหกรรมพลาสติก (1994) จำกัด (มหาชน)

งบกระแสเงินสด

สำหรับปีสิ้นสุดวันที่ 31 ธันวาคม 2559 2560 และ 2561

	หน่วย : บาท		
	31 ธันวาคม 2559	31 ธันวาคม 2560	31 ธันวาคม 2561
กระแสเงินสดจากกิจกรรมดำเนินงาน			
กำไรก่อนภาษีเงินได้	16,249,146	26,634,506	27,922,895
รายการปรับปรุง			
ค่าเสื่อมราคาและค่าใช้จ่ายตัดบัญชี	13,576,337	13,982,689	12,805,556
ค่าเผื่อนี้สงสัยจะสูญ	259,517	717,350	551,431
ค่าเพื่อการลดลงของมูลค่าสินค้าคงเหลือ (กลับรายการ)	858,013	(731,349)	(52,322)
ค่าใช้จ่ายผลประโยชน์พนักงานหลังจากออกจากงาน	2,588,517	1,517,926	1,808,861
ขาดทุน (กำไร) จากการจำหน่ายและตัดจำหน่ายอุปกรณ์	(1,601,705)	2	-
ดอกเบี้ยรับ	(21,329)	(38,008)	(130,797)
ดอกเบี้ยจ่าย	2,540,065	2,201,593	1,060,783
สินทรัพย์ดำเนินงานลดลง (เพิ่มขึ้น)			
ลูกหนี้การค้าและลูกหนี้อื่น	(3,178,815)	(6,364,328)	(7,221,112)
สินค้าคงเหลือ	(1,543,575)	243,765	(9,992,718)
สินทรัพย์ไม่หมุนเวียนอื่น	(1,185,870)	555,161	26,249
หนี้สินดำเนินงานเพิ่มขึ้น (ลดลง)			
เจ้าหนี้การค้าและเจ้าหนี้อื่น	(624,908)	8,096,662	407,066
จ่ายภาษีเงินได้	(7,778,662)	(2,437,067)	(6,859,351)
เงินสดสุทธิได้มาจากกิจกรรมดำเนินงาน	20,136,731	44,378,902	20,326,541
กระแสเงินสดจากกิจกรรมลงทุน			
รับดอกเบี้ย	21,329	38,008	130,797
เงินลงทุนชั่วคราว	(1,885,000)	-	(27,000)
เงินสดรับจากการจำหน่ายอุปกรณ์	1,761,869	-	
สินทรัพย์ถาวรและสินทรัพย์ไม่มีตัวตนเพิ่มขึ้น	(13,406,748)	(5,622,079)	(8,160,309)

	หน่วย : บาท		
	31 ธันวาคม 2559	31 ธันวาคม 2560	31 ธันวาคม 2561
เงินจ่ายล่วงหน้าเพื่อซื้ออุปกรณ์และก่อสร้างอาคาร	(395,540)	-	(13,683,451)
เงินสดสุทธิใช้ไปในกิจกรรมลงทุน	(13,904,090)	(5,584,0701)	(21,739,963)
กระแสเงินสดจากกิจกรรมจัดหาเงิน			
จ่ายดอกเบี้ย	(2,603,886)	(2,209,889)	(1,070,510)
เงินเบิกเกินบัญชีและเงินกู้ยืมระยะสั้นจากสถาบันการเงินเพิ่มขึ้น (ลดลง)	19,780,173	(25,000,000)	(20,000,000)
จ่ายคืนเงินกู้ยืมระยะยาว	(20,964,888)	(5,020,279)	(1,534,097)
จ่ายหนี้สินภายใต้สัญญาเช่าการเงิน	(951,680)	(1,168,844)	(1,047,241)
เงินรับจากการเพิ่มทุน	-	-	103,600,000
ค่าใช้จ่ายเกี่ยวกับการเพิ่มทุน	-	-	(5,887,738)
เงินสดสุทธิใช้ไปในกิจกรรมจัดหาเงิน	(4,740,281)	(33,399,012)	74,060,414
เงินสดและรายการเทียบเท่าเงินสดเพิ่มขึ้นสุทธิ	1,492,360	5,395,819	72,646,992
<i>เงินสดและรายการเทียบเท่าเงินสด ณ วันต้นปี</i>	<i>2,896,989</i>	<i>4,389,349</i>	<i>9,785,168</i>
เงินสดและรายการเทียบเท่าเงินสด ณ วันสิ้นปี	4,389,349	9,785,168	82,432,160
เงินสดและรายการเทียบเท่าเงินสด ณ วันสิ้นปี			
เงินสดในมือ	49,684	43,822	56,845
เงินฝากธนาคารประเภทกระแสรายวัน	4,263,689	9,646,297	19,889,757
เงินฝากธนาคารประเภทออมทรัพย์	-	-	62,372,867
เงินฝากธนาคารประเภทเงินฝากประจำ	75,976	95,049	112,691
รวม	4,389,349	9,785,168	82,432,160
รายการที่ไม่กระทบเงินสด			
ซื้ออุปกรณ์ – ยังไม่ได้ชำระเงิน	39,500	-	-
ซื้อขายยานพาหนะที่ยังไม่ได้จ่ายชำระ			
ราคาทุน	5,336,262	-	-
จ่ายเงินดาวน์	(1,073,280)	-	-
	4,262,982	-	-

13.2 อัตราส่วนทางการเงินที่สำคัญ

ตารางสรุปอัตราส่วนทางการเงิน
บริษัท ไทยอุตสาหกรรมพลาสติก (1994) จำกัด (มหาชน)

รายการ	31 ธันวาคม 2559	31 ธันวาคม 2560	31 ธันวาคม 2561
อัตราส่วนสภาพคล่อง (Liquidity Ratio)			
อัตราส่วนสภาพคล่อง ¹ (Current Ratio) (เท่า)	1.17	1.73	5.14
อัตราส่วนสภาพคล่องหมุนเร็ว ² (Quick Ratio) (เท่า)	0.77	1.20	4.03
อัตราส่วนสภาพคล่องกระแสเงินสด ³ (Cash Flows Ratio) (เท่า)	0.25	0.64	0.42
อัตราส่วนหมุนเวียนลูกหนี้การค้า ⁴ (Account Receivable Turnover) (เท่า)	8.87	8.97	8.46
ระยะเวลาเก็บหนี้เฉลี่ย ⁵ (Collecting Day) (วัน)	41	41	43
อัตราส่วนหมุนเวียนสินค้าคงเหลือ ⁶ (Inventory Turnover) (เท่า)	22.20	26.36	24.93
ระยะเวลาขายสินค้าเฉลี่ย ⁷ (Selling Day) (วัน)	17	14	15
อัตราส่วนหมุนเวียนเจ้าหนี้ ⁸ (Account Payable Turnover) (เท่า)	25.96	23.07	20.14
ระยะเวลาชำระหนี้ ⁹ (Payment Period) (วัน)	14	16	18
วงจรเงินสด ¹⁰ (Cash Cycle) (วัน)	44	39	40
อัตราส่วนแสดงความสามารถในการทำกำไร (Profitability Ratio)			
อัตรากำไรขั้นต้น ¹¹ (Gross Margin) (%)	14.95	15.04	14.41
อัตรากำไรจากการดำเนินงาน ¹² (Operating Margin) (%)	3.94	5.49	5.25
อัตรากำไรสุทธิ ¹³ (Net Profit Margin) (%)	2.65	4.16	4.27
อัตราผลตอบแทนผู้ถือหุ้น ¹⁴ (Return on Equity) (%)	8.95	13.52	10.12
อัตราส่วนแสดงประสิทธิภาพในการดำเนินงาน (Efficiency Ratio)			
อัตราผลตอบแทนจากสินทรัพย์ ¹⁵ (Return on Asset) (%)	5.39	8.95	8.02
อัตราผลตอบแทนจากสินทรัพย์ถาวร ¹⁶ (Return on Fixed Asset) (%)	18.14	25.19	26.82
อัตราการหมุนของสินทรัพย์ ¹⁷ (Total Asset Turnover) (เท่า)	2.03	2.15	1.88
อัตราส่วนวิเคราะห์นโยบายทางการเงิน (Financial Policy Ratio)			
อัตราส่วนหนี้สินต่อส่วนของผู้ถือหุ้น ¹⁸ (Debt to Equity Ratio) (เท่า)	0.61	0.42	0.17
อัตราส่วนความสามารถในการชำระดอกเบี้ย ¹⁹ (Interest Coverage Ratio) (เท่า)	10.72	21.18	25.40
อัตราการจ่ายเงินปันผล ²⁰ (Dividend Payment Rate) (%)	-	-	-

1 อัตราส่วนสภาพคล่อง = สินทรัพย์หมุนเวียนรวม / หนี้สินหมุนเวียนรวม

2 อัตราส่วนสภาพคล่องหมุนเร็ว = (เงินสดและรายการเทียบเท่าเงินสด + เงินลงทุนชั่วคราว+ลูกหนี้การค้าและลูกหนี้อื่นสุทธิ) / หนี้สินหมุนเวียนรวม

3 อัตราส่วนสภาพคล่องกระแสเงินสด = เงินสดสุทธิจากกิจกรรมดำเนินงาน / หนี้สินหมุนเวียนเฉลี่ย

4 อัตราส่วนหมุนเวียนลูกหนี้การค้า = รายได้จากการขายสุทธิ / ลูกหนี้การค้าก่อนหนี้สงสัยจะสูญเฉลี่ย

- 5 ระยะเวลาเก็บหนี้เฉลี่ย = $360 / \text{อัตราส่วนหมุนเวียนลูกหนี้การค้า}$
- 6 อัตราส่วนหมุนเวียนสินค้าคงเหลือ = $\text{ต้นทุนขาย} / \text{สินค้าสำเร็จรูปเฉลี่ย}$
- 7 ระยะเวลาขายสินค้าเฉลี่ย = $360 / \text{อัตราส่วนหมุนเวียนสินค้าคงเหลือ}$
- 8 อัตราส่วนหมุนเวียนเจ้าหนี้ = $\text{ต้นทุนขาย} / \text{เจ้าหนี้การค้าเฉลี่ย}$
- 9 ระยะเวลาชำระหนี้ = $360 / \text{อัตราส่วนหมุนเวียนเจ้าหนี้}$
- 10 วงจรเงินสด = $\text{ระยะเวลาเก็บหนี้เฉลี่ย} + \text{ระยะเวลาขายสินค้าเฉลี่ย} - \text{ระยะเวลาชำระหนี้}$
- 11 อัตรากำไรขั้นต้น = $\text{กำไรขั้นต้น} / \text{รายได้จากการขายสุทธิ}$
- 12 อัตรากำไรจากการดำเนินงาน = $\text{กำไรก่อนดอกเบี้ยจ่ายและภาษีเงินได้} / \text{รายได้จากการขายสุทธิ}$
- 13 อัตรากำไรสุทธิ = $\text{กำไรสุทธิ} / \text{รายได้รวม}$
- 14 อัตราผลตอบแทนผู้ถือหุ้น = $\text{กำไรสุทธิ} / \text{ส่วนของผู้ถือหุ้นเฉลี่ย}$
- 15 อัตราผลตอบแทนจากสินทรัพย์ = $\text{กำไรสุทธิ} / \text{สินทรัพย์รวมเฉลี่ย}$
- 16 อัตราผลตอบแทนจากสินทรัพย์ถาวร = $(\text{กำไรสุทธิ} + \text{ค่าเสื่อมราคา}) / \text{สินทรัพย์ถาวรสุทธิเฉลี่ย}$
- 17 อัตราการหมุนของสินทรัพย์ = $\text{รายได้รวม} / \text{สินทรัพย์รวมเฉลี่ย}$
- 18 อัตราส่วนหนี้สินต่อส่วนของผู้ถือหุ้น = $\text{หนี้สินรวม} / \text{ส่วนของผู้ถือหุ้นรวม}$
- 19 อัตราส่วนความสามารถในการชำระดอกเบี้ย = $(\text{เงินสดสุทธิจากกิจกรรมดำเนินงาน} + \text{ดอกเบี้ยจ่ายจากการดำเนินงาน} + \text{ภาษีเงินได้}) / \text{ดอกเบี้ยจ่ายจากการดำเนินงานและลงทุน}$
- 20 อัตราการจ่ายเงินปันผล = $\text{เงินปันผลจ่าย} / \text{กำไรสุทธิ}$

วิเคราะห์อัตราส่วนสำคัญทางการเงิน

สภาพคล่อง

อัตราส่วนสภาพคล่อง (Current Ratio) ของบริษัทในปี 2561 และ 2560 มีอัตรา 5.14 เท่า และ 1.73 เท่า ตามลำดับ เพิ่มขึ้น 3.41 เท่า จากเงินที่ได้รับจากการระดมทุนจากการเสนอขายหุ้นให้แก่ประชาชนทั่วไปเป็นครั้งแรกเป็นหลัก ส่งผลให้บริษัทมีสภาพคล่องของบริษัทอยู่ในระดับดีมาก ในส่วนของอัตราส่วนสภาพคล่องหมุนเร็ว (Quick Ratio) สำหรับปี 2561 และ 2560 มีอัตรา 4.03 เท่า และ 1.20 เท่า ตามลำดับ เพิ่มขึ้น 2.83 เท่า เคลื่อนไหวสอดคล้องกันกับอัตราส่วนสภาพคล่อง (Current Ratio) นอกจากนี้เมื่อมองในมุมของอัตราส่วนสภาพคล่องกระแสเงินสดในปี 2561 และ 2560 มีอัตรา 0.42 เท่า และ 0.64 เท่า ตามลำดับ ลดลงเล็กน้อย ในอัตรา 0.22 เท่าซึ่งสาเหตุหลักเกิดจากมูลค่าลูกหนี้การค้าและสินค้าคงเหลือที่เพิ่มขึ้นในปี 2561

ในด้านของอัตราหมุนเวียนของลูกหนี้การค้าในปี 2561 และ 2560 มีอัตรา 8.46 เท่า และ 8.97 เท่า ตามลำดับ ลดลงเล็กน้อย รวมถึงระยะเวลาการเก็บหนี้เฉลี่ยของบริษัทในปี 2561 และ 2560 มีจำนวน 43 วัน และ 41 วัน ตามลำดับ มีอัตราเฉลี่ยของระยะเวลาเก็บหนี้เพิ่มขึ้น 2 วัน เกิดจากการที่บริษัทมีลูกหนี้การค้าในปี 2561 เพิ่มขึ้นจากปี 2560 มูลค่า 6.67 ล้านบาท ซึ่งมีสาเหตุมาจากยอดขายที่เติบโตขึ้นเป็นหลัก

ทางด้านอัตราหมุนเวียนของสินค้าคงเหลือในปี 2561 และ 2560 มีอัตรา 24.93 เท่า และ 26.36 เท่า ตามลำดับ ลดลงเล็กน้อย และระยะเวลาการขายสินค้าเฉลี่ยในปี 2561 และ 2560 มีระยะเวลา 15 วัน และ 14 วัน ตามลำดับ ลดลงเล็กน้อย โดยมีสาเหตุหลักจากสินค้าคงเหลือสำหรับปี 2561 ที่เพิ่มขึ้นจากปี 2560 มูลค่า 10.05 ล้านบาท เป็นการผลิตสินค้าเตรียมเพื่อขายในช่วงต้นปี 2562

ด้านอัตราหมุนเวียนของเจ้าหนี้การค้า (Account Payable Turnover) สำหรับปี 2561 และ 2560 มีอัตรา 20.14 เท่า และ 23.07 เท่า ตามลำดับ ลดลง 2.93 เท่า และระยะเวลาชำระหนี้เฉลี่ยสำหรับปี 2561 และ 2560 มีระยะเวลา 40 วัน และ 39 วัน ตามลำดับ เพิ่มขึ้นเล็กน้อย ซึ่งเกิดจากการสำรองสินค้าวัตถุดิบและวัสดุประกอบการผลิตต่างๆเพื่อรองรับการขายในช่วงต้นปี 2562

ความสามารถในการทำกำไร

สำหรับปี 2561 และ 2560 อัตรากำไรขั้นต้น (Gross Margin) ของบริษัทเท่ากับ 14.41 % และ 15.04 % ตามลำดับ ซึ่งในปี 2561 อัตรากำไรขั้นต้นลดลง 0.63% มีสาเหตุมาจากการทำโปรโมชั่นแถมสินค้าในช่วงไตรมาส 4 ของปี 2561 ในส่วนของอัตรากำไรจากการดำเนินงาน สำหรับปี 2561 และ 2560 บริษัทมีอัตรากำไรจากการดำเนินงาน (Operating Margin) เท่ากับ 5.25 % และ 5.49 % ตามลำดับ ซึ่งลดลงเล็กน้อยจากสาเหตุเช่นเดียวกันกับการลดลงของอัตรากำไรขั้นต้น ทั้งนี้อัตรากำไรสุทธิ (Net Margin) ของบริษัทสำหรับปี 2561 และ 2560 มีอัตราเท่ากับ 4.27 % และ 4.16 % ตามลำดับ ซึ่งมีอัตราเพิ่มขึ้นสืบเนื่องจากการค่าใช้จ่ายในการขายสำหรับปี 2561 ที่ลดลงจากปี 2560

ในส่วนของอัตราผลตอบแทนของผู้ถือหุ้น (Return on Equity) สำหรับปี 2561 และ 2560 มีอัตราเท่ากับ 10.12 % และ 13.52 % ตามลำดับ ซึ่งมีอัตราลดลง 3.4 % มีสาเหตุหลักเกิดจากส่วนของผู้ถือหุ้นรวมที่เพิ่มขึ้นจากการเสนอขายหุ้นเพิ่มทุน IPO

ประสิทธิภาพในการดำเนินงาน

อัตราส่วนผลตอบแทนจากสินทรัพย์ (Return on Asset) ของบริษัทสำหรับปี 2561 และ 2560 มีอัตราเท่ากับ 8.95 % และ 8.02 % ตามลำดับ ซึ่งปรับตัวลดลงเล็กน้อยจากการที่บริษัทมีสินทรัพย์รวมเพิ่มขึ้น สินทรัพย์ที่เพิ่มขึ้นมีสาเหตุหลักๆจากเงินสดที่ได้รับจากการเสนอขายหุ้นเพิ่มทุน IPO ในส่วนของอัตราส่วนผลตอบแทนจากสินทรัพย์ถาวร (Return on Fixed Asset) สำหรับปี 2561 และ 2560 มีอัตราเท่ากับ 26.82 % และ 25.19 % ตามลำดับ ซึ่งปรับตัวเพิ่มมากขึ้น 1.63 % มีสาเหตุจากการที่กำไรสุทธิสำหรับปี 2561 ของบริษัทเติบโตเพิ่มมากขึ้นจากปี 2560 ในส่วนของอัตราหมุนเวียนของสินทรัพย์ (Total Asset Turnover) สำหรับปี 2561 และ 2560 มีอัตราเท่ากับ 1.88 % และ 2.15 % ตามลำดับ โดยปรับตัวลดลงเล็กน้อยจากการเพิ่มขึ้นของสินทรัพย์รวม ซึ่งหลักๆเกิดจากเงินสดที่ได้รับจากการเสนอขายหุ้นเพิ่มทุน IPO

โครงสร้างและนโยบายการเงิน

สำหรับปี 2561 และ 2560 บริษัทมีอัตราส่วนหนี้สินต่อส่วนของผู้ถือหุ้น (Debt to Equity) เท่ากับ 0.17 เท่า และ 0.42 เท่า ตามลำดับ ซึ่งมีอัตราลดลงจากการที่บริษัทจ่ายชำระหนี้ตามสัญญาเงินกู้และสัญญาเช่าทางการเงิน ในส่วนของอัตราส่วนความสามารถในการชำระดอกเบี้ยสำหรับปี 2561 และ 2560 บริษัทมีอัตราส่วนเท่ากับ 25.40 เท่า และ 21.18 เท่า ตามลำดับ ซึ่งปรับตัวเพิ่มขึ้น 4.22 เท่า โดยมีสาเหตุหลักจากค่าใช้จ่ายดอกเบี้ยที่ลดน้อยลงตามเงินต้นที่ได้จ่ายชำระตามสัญญาเงินกู้และสัญญาเช่าทางการเงิน ในส่วนของอัตราจ่ายเงินปันผลยังไม่ปรากฏเนื่องจากในปี 2560 และ 2561 บริษัทยังมิได้มีการจ่ายเงินปันผลแต่อย่างใด

14. การวิเคราะห์และอธิบายผลการดำเนินงานของฝ่ายจัดการ

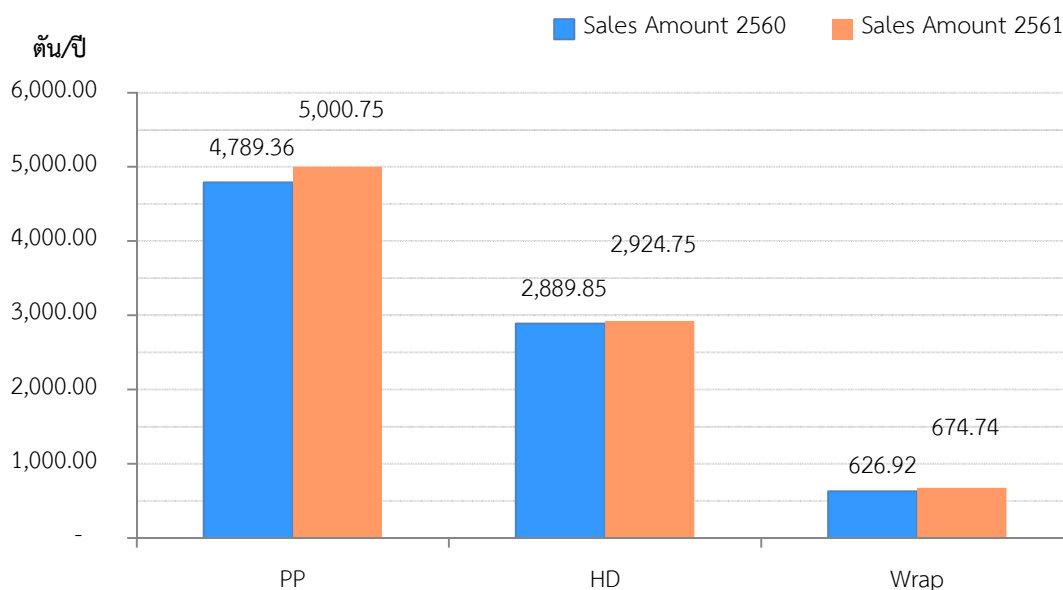
ภาพรวมผลการดำเนินงาน

บริษัทเริ่มดำเนินธุรกิจผลิตและจัดจำหน่ายสินค้าถุงพลาสติกภายใต้ตราสินค้า “หมากรุก” ตั้งแต่ปี พ.ศ. 2537 ต่อมาในปี พ.ศ. 2557 ได้ดำเนินการขยายตลาดและสายการผลิตสินค้าฟิล์มยืดห่อหุ้มอาหารภายใต้ตราสินค้า “Vow Wrap” โดยมีกลุ่มลูกค้าหลักเป็นกลุ่ม ยี่เปาะ ชาปี๊วะ และ แผงร้านค้าในตลาดสด ปัจจุบันมีกลุ่มผู้ถือหุ้นใหญ่เป็นกลุ่มครอบครัว ชีระรุจินนท์ ถือหุ้นจำนวนรวม 200,205,000 หุ้น คิดเป็น 74.15 % ของจำนวนหุ้นทั้งหมดที่จำหน่ายได้

สำหรับผลการดำเนินงานปี 2561 เปรียบเทียบกับปี 2560 บริษัทมียอดขายเติบโตรวมกว่า 26.68 ล้านบาท คิดเป็น 5.08% โดยมีสาเหตุหลักจากจำนวนขายถุงพลาสติกและฟิล์มยืดห่อหุ้มอาหารที่เพิ่มขึ้นจำนวนรวม 294 ตัน ในส่วนของต้นทุนขายมีมูลค่าเพิ่มขึ้นรวม 26.18 ล้านบาท คิดเป็น 5.87% มีสาเหตุหลักจากปริมาณการผลิตที่เพิ่มขึ้นสอดคล้องกับยอดขายส่งผลให้อัตรากำไรขั้นต้นของบริษัทในปี 2561 และ 2560 มีอัตรา 15.04% และ 14.41% ตามลำดับ ซึ่งปรับตัวลดลงเล็กน้อย ในส่วนของค่าใช้จ่ายในการขายมีมูลค่าลดลง 0.87 ล้านบาท คิดเป็น 4.32% เกิดจากค่าใช้จ่ายในการขนส่งและกระจายสินค้าลดลง และค่าใช้จ่ายในการบริหารปรับตัวเพิ่มขึ้น 1.81 ล้านบาท คิดเป็น 5.06% เกิดจากค่าใช้จ่ายเกี่ยวกับบุคลากร การกลับริายการมูลค่าสินค้าคงเหลือ และค่าบริการด้านการประชาสัมพันธ์บริษัทปรับตัวเพิ่มมากขึ้น บริษัทมีต้นทุนทางการเงินลดลงมูลค่า 1.14 ล้านบาท คิดเป็น 51.82% ซึ่งเป็นผลมาจากการจ่ายชำระเงินกู้ยืมและหนี้สินตามสัญญาเช่าทางการเงินจึงทำให้ดอกเบี้ยจ่ายลดลงตามไปด้วย จากผลการดำเนินงานทั้งหมดในปี 2561 บริษัทมีกำไรสุทธิเติบโตขึ้นจากปี 2560 มูลค่า 1.7 ล้านบาท คิดเป็นอัตราเติบโต 7.84 % ซึ่งโดยรวมเป็นผลมาจากยอดขายที่เพิ่มขึ้น ค่าใช้จ่ายในการขายและต้นทุนทางการเงินที่ลดลง ส่งผลให้อัตรากำไรสุทธิของบริษัทในปี 2561 และ 2560 มีอัตรา 4.16 % และ 4.27 % ตามลำดับ ซึ่งปรับตัวเพิ่มขึ้นเล็กน้อย

ผลการดำเนินงาน

ยอดขายสินค้า เปรียบเทียบปี 2561 และ 2560



รายได้จากการขาย : บริษัทมีรายได้จากการขายสำหรับปี 2561 และ 2560 มูลค่า 551.83 ล้านบาท และ 525.15 ล้านบาท ตามลำดับ โดยปัจจัยที่ส่งผลให้อัตราเติบโตขึ้นหลักๆเกิดจาก การเพิ่มขึ้นของจำนวนขายรวมกว่า 294 ตัน แบ่งเป็นกลุ่มสินค้า

ถุงพลาสติก 246.30 ตัน และ กลุ่มสินค้าฟิล์มยืดห่อหุ้มอาหาร 47.82 ตัน สาเหตุของการเพิ่มขึ้นของจำนวนขายดังกล่าวเกิดจากการขยายตัวของฐานลูกค้าและยอดขายลูกค้าเก่าบางรายที่มีอัตราเติบโตขึ้น นอกจากนี้ยอดขายดังกล่าวยังมีอีกหนึ่งปัจจัยที่สนับสนุนการเติบโต คือ การจัดทำโปรโมชั่นในช่วงไตรมาส 4 โดยการแถมสินค้า ซึ่งส่งผลให้ยอดขายสามารถขยายตัวเพิ่มขึ้นได้ในช่วงสถานการณ์ตลาดขบเซา ในส่วนของรายละเอียดยอดขายแยกกลุ่มสินค้าสำหรับปี 2561 เปรียบเทียบกับ 2560 มีรายละเอียดดังนี้

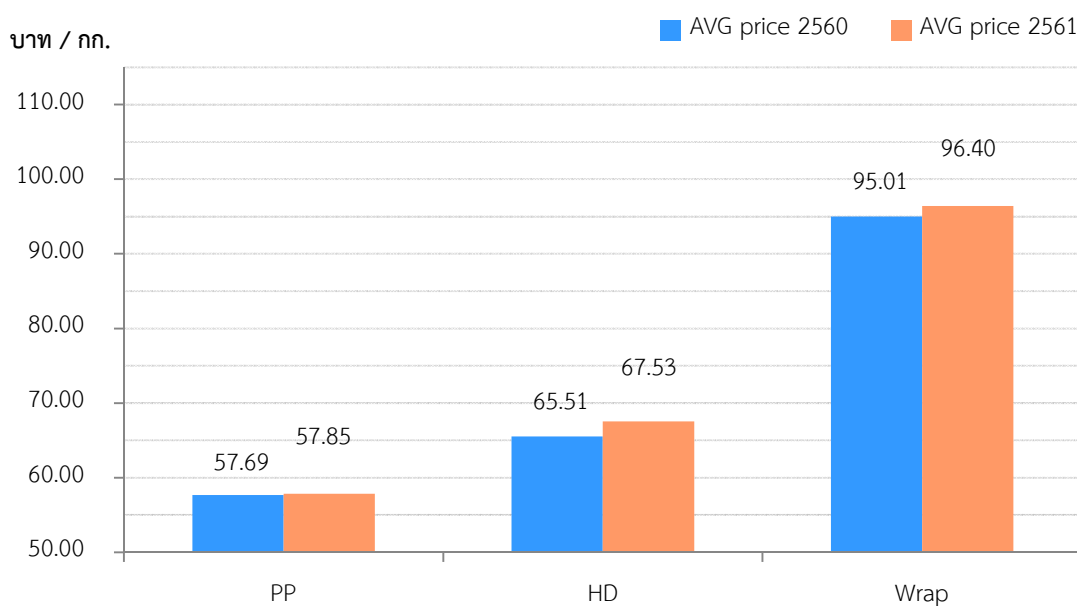
ยอดขายกลุ่มสินค้าถุงพลาสติกชนิดถุงร้อน (PP) สำหรับปี 2561 และ 2560 มีปริมาณการขายเท่ากับ 5,000.75 ตัน และ 4,789.36 ตัน ตามลำดับ ซึ่งเพิ่มขึ้นทั้งสิ้น 211.39 ตัน คิดเป็นอัตราเติบโต 4.41 % และ ในกลุ่มสินค้าถุงพลาสติกชนิดถุงเย็นและถุงหิ้ว (HD) สำหรับปี 2561 และ 2560 มีปริมาณการขายเท่ากับ 2,924.75 ตันและ 2,889.85 ตัน ตามลำดับ เติบโตขึ้นรวม 34.9 ตัน คิดเป็นอัตราเติบโต 1.21% โดยมีปัจจัยสนับสนุนการเติบโตมาจากจำนวนฐานลูกค้าที่เพิ่มมากขึ้น และการทำโปรโมชั่นกระตุ้นการขายในช่วงไตรมาส 4

สำหรับยอดขายของกลุ่มสินค้าฟิล์มยืดห่อหุ้มอาหาร (Wrap) สำหรับปี 2561 และ 2560 มีปริมาณการขายเท่ากับ 674.74 และ 626.92 ตัน ตามลำดับ มีอัตราเติบโตขึ้นรวม 47.82 ตัน คิดเป็นอัตรา 7.63% โดยมีสาเหตุหลักๆเกิดจากการขยายฐานลูกค้า และ ลูกค้ามีผลการดำเนินงานเติบโตขึ้น จึงมีคำสั่งซื้อ (order) เพิ่มมากขึ้น

โดยสรุป ปริมาณการขายรวมสินค้าทุกกลุ่มของบริษัทสำหรับปี 2561 และ 2560 มีจำนวน 8,600.24 ตัน และ 8,306.13 ตัน ตามลำดับ ซึ่งมีจำนวนเพิ่มขึ้นรวม 294.11 ตัน คิดเป็นอัตรา 3.54 %

ในด้านของราคาขายเฉลี่ยแยกกลุ่มสินค้าของบริษัทโดยส่วนใหญ่ได้มีการเปลี่ยนแปลงมากนัก โดยมีรายละเอียดดังนี้

ราคาขายสินค้าเฉลี่ย เปรียบเทียบปี 2561 และ 2560



รายได้อื่น : บริษัทมีรายได้อื่นสำหรับปี 2561 และ 2560 เท่ากับ 6.39 ล้านบาท และ 5.82 ล้านบาท ตามลำดับ มีมูลค่าเพิ่มขึ้นรวม 0.58 ล้านบาท คิดเป็นอัตราเติบโต 9.89% ซึ่งการเพิ่มขึ้นของรายได้อื่นมีสาเหตุหลักมาจากรายได้จากการขายเศษวัสดุเพิ่มขึ้นสอดคล้องกับยอดผลิตและยอดขายที่เติบโตขึ้น โดยเศษวัสดุดังกล่าวคือเศษเสียจากการผลิต และ เศษวัสดุประกอบการผลิต

	สำหรับปี สิ้นสุดวันที่ 31/12/2560		สำหรับปี สิ้นสุดวันที่ 31/12/2561		เปลี่ยนแปลง	
	บาท	ร้อยละ	บาท	ร้อยละ	บาท	ร้อยละ
รายได้อื่น	5,817,365.21	1.10	6,392,900.41	1.15	575,535.20	9.89

ต้นทุนขาย และ กำไรขั้นต้น : สำหรับปี 2561 และ 2560 บริษัทมีต้นทุนขายมูลค่า 472.32 ล้านบาท และ 446.14 ล้านบาท ตามลำดับ ซึ่งปรับตัวเพิ่มขึ้นมูลค่ารวม 26.18 ล้านบาท คิดเป็น 5.87% โดยมีสาเหตุหลักของต้นทุนขายที่เพิ่มขึ้นเกิดจากจำนวนการขายและการผลิตที่เพิ่มขึ้นสอดคล้องกับยอดขายที่ปรับตัวเพิ่มขึ้น ทั้งนี้ต้นทุนขายที่เพิ่มขึ้นมีสัดส่วนที่เพิ่มมากกว่ายอดขายที่ปรับตัวเพิ่มขึ้น เกิดจากการจัดโปรโมชั่นแถมสินค้าเพื่อกระตุ้นยอดขายในช่วงไตรมาส 4 ที่ผ่านมา จึงส่งผลให้กำไรขั้นต้นของบริษัทสำหรับปี 2561 มีมูลค่าไม่แตกต่างจากกำไรขั้นต้นสำหรับปี 2560 โดยกำไรขั้นต้นสำหรับปี 2561 และ 2560 มีมูลค่าเท่ากับ 79.51 ล้านบาท และ 79.00 ล้านบาท ตามลำดับ คิดเป็นอัตราเติบโต 0.64%

	สำหรับปี สิ้นสุดวันที่ 31/12/2560		สำหรับปี สิ้นสุดวันที่ 31/12/2561		เปลี่ยนแปลง	
	บาท	ร้อยละ	บาท	ร้อยละ	บาท	ร้อยละ
รายได้จากการขาย	525,146,920.21	98.9	551,829,781.82	98.85	26,682,861.61	5.08
ต้นทุนขาย	446,143,631.92	84.03	472,320,325.08	84.61	26,176,693.16	5.87
กำไรขั้นต้น	79,003,288.29	15.04	79,509,456.74	14.41	506,168.45	0.64

ค่าใช้จ่ายในการขายและบริหาร : บริษัทมีค่าใช้จ่ายในการขายสำหรับปี 2561 และ 2560 มูลค่ารวม 19.38 ล้านบาท และ 20.26 ล้านบาท ตามลำดับ ซึ่งมีอัตราการลดลงมูลค่ารวม 0.87 ล้านบาท คิดเป็น 4.32 % โดยมีสาเหตุหลักๆของการปรับตัวลดลงมาจากค่าใช้จ่ายในการขนส่งและกระจายสินค้าที่ปรับตัวลดลง ในส่วนของค่าใช้จ่ายในการบริหารสำหรับปี 2561 และ 2560 มีมูลค่าเท่ากับ 37.54 ล้านบาท และ 35.73 ล้านบาท ตามลำดับ ซึ่งมีมูลค่าเพิ่มขึ้น 1.81 ล้านบาท คิดเป็น 5.06% โดยมีสาเหตุหลักเกิดจากค่าใช้จ่ายเกี่ยวกับบุคลากร การกลับรายการมูลค่าสำรองสินค้าคงเหลือ และ ค่าบริการจ้างที่ปรึกษาด้านการประชาสัมพันธ์บริษัท

	สำหรับปี สิ้นสุดวันที่ 31/12/2560		สำหรับปี สิ้นสุดวันที่ 31/12/2561		เปลี่ยนแปลง	
	บาท	ร้อยละ	บาท	ร้อยละ	บาท	ร้อยละ
ค่าใช้จ่ายในการขาย	20,257,680.52	3.82	19,382,844.84	3.47	-874,835.68	-4.32
ค่าใช้จ่ายในการบริหาร	35,726,873.79	6.73	37,535,834.00	6.72	1,808,960.21	5.06

ต้นทุนทางการเงิน : บริษัทมีต้นทุนทางการเงินสำหรับปี 2561 และ 2560 มูลค่ารวม 1.06 ล้านบาท และ 2.20 ล้านบาท ตามลำดับ ซึ่งปรับตัวลดลงมูลค่ารวม 1.14 ล้านบาท คิดเป็น 51.82 % โดยมีสาเหตุหลักเกิดจากค่าใช้จ่ายดอกเบี้ยที่ลดลงตามเงินต้น

จากการผ่อนชำระตามสัญญาเงินกู้ และ สัญญาเช่าทางการเงิน รวมถึงการลดใช้เงินกู้ระยะสั้นกับสถาบันทางการเงิน เนื่องจากได้รับเงินจากการระดมทุนจากการเสนอขายหุ้น IPO และนำมาใช้เพื่อปิดวงเงินกู้ระยะสั้นในช่วงไตรมาส 4 ที่ผ่านมา

	สำหรับปี สิ้นสุดวันที่ 31/12/2560		สำหรับปี สิ้นสุดวันที่ 31/12/2561		เปลี่ยนแปลง	
	บาท	ร้อยละ	บาท	ร้อยละ	บาท	ร้อยละ
ต้นทุนทางการเงิน	2,201,593.41	0.41	1,060,783.58	0.19	-1,140,809.83	-51.82

กำไรสุทธิ : บริษัทฯมีกำไรสุทธิสำหรับปี 2561 และ 2560 มูลค่ารวม 23.83 ล้านบาท และ 22.09 ล้านบาท ตามลำดับ โดยปรับตัวเพิ่มขึ้น 1.73 ล้านบาท คิดเป็น 7.84 % ซึ่งสาเหตุหลักๆของการเติบโตของกำไรสุทธิเกิดจากยอดขายที่ปรับตัวเพิ่มขึ้น และค่าใช้จ่ายในการขายและต้นทุนทางการเงินที่ปรับตัวลดลงตามที่ได้กล่าวมาข้างต้น

	สำหรับปี สิ้นสุดวันที่ 31/12/2560		สำหรับปี สิ้นสุดวันที่ 31/12/2561		เปลี่ยนแปลง	
	บาท	ร้อยละ	บาท	ร้อยละ	บาท	ร้อยละ
กำไร (ขาดทุน) สุทธิ	22,094,187.43	4.16	23,825,628.99	4.27	1,731,441.56	7.84

ฐานะการเงิน

	สำหรับปี สิ้นสุดวันที่ 31/12/2560		สำหรับปี สิ้นสุดวันที่ 31/12/2561		เปลี่ยนแปลง	
	บาท	ร้อยละ	บาท	ร้อยละ	บาท	ร้อยละ
สินทรัพย์						
สินทรัพย์หมุนเวียน						
เงินสดและรายการเทียบเท่าเงินสด	9,785,167.60	3.94	82,432,159.76	23.84	72,646,992.16	742.42
เงินลงทุนชั่วคราว	1,885,000.00	0.76	1,912,000.00	0.55	27,000.00	1.43
ลูกหนี้การค้าและลูกหนี้อื่น	60,715,429.88	24.46	67,385,111.34	19.49	6,669,681.46	10.99
เงินให้กู้ยืมระยะสั้น	-	-	-	-	-	-
สินค้าคงเหลือ	31,775,209.31	12.80	41,820,248.95	12.09	10,045,039.64	31.61
รวมสินทรัพย์หมุนเวียน	104,160,806.79	41.96	193,549,520.05	55.98	89,388,713.26	85.82
สินทรัพย์ไม่หมุนเวียน						
ที่ดิน อาคารและอุปกรณ์	138,556,365.82	55.81	133,832,358.03	38.71	- 4,724,007.79	-3.41
สินทรัพย์ไม่มีตัวตน	2,160,881.15	0.87	2,239,642.35	0.65	78,761.20	3.64
สินทรัพย์ภาษีเงินได้รอการตัดบัญชี	2,352,039.76	0.95	2,461,489.67	0.71	109,449.91	4.65
สินทรัพย์ไม่หมุนเวียนอื่น	1,026,249.70	0.41	13,683,450.50	3.96	12,657,200.80	1233.35
รวมสินทรัพย์ไม่หมุนเวียน	144,095,536.43	58.04	152,216,940.55	44.02	8,121,404.12	5.64
รวมสินทรัพย์	248,256,343.22	100.00	345,766,460.60	100.00	97,510,117.38	39.28

สินทรัพย์ : สำหรับปี 2561 และ 2560 บริษัทมีสินทรัพย์รวมเท่ากับ 345.77 ล้านบาท และ 248.26 ล้านบาท ตามลำดับ ซึ่งมูลค่าเพิ่มขึ้น 97.51 ล้านบาท คิดเป็น 39.28 % โดยสาเหตุหลักๆเกิดจาก เงินสดและรายการเทียบเท่าเงินสดที่ปรับตัวเพิ่มขึ้นจากการเสนอขายหุ้นเพิ่มทุน IPO รวมมูลค่ากว่า 72.65 ล้านบาท รวมถึงลูกหนี้การค้า และ สินค้าคงเหลือ ที่มูลค่าปรับตัวเพิ่มขึ้น 6.67 ล้านบาท และ 10.05 ล้านบาท ตามลำดับ ซึ่งการปรับตัวเพิ่มขึ้นของลูกหนี้การค้ามีสาเหตุมาจากการขายที่เติบโตขึ้นในปี 2561 และการปรับตัวเพิ่มขึ้นของสินค้าคงเหลือมีสาเหตุมาจากการจัดเตรียมสินค้าไว้เพื่อขายในช่วงต้นปี 2562 จึงทำให้สินทรัพย์หมุนเวียนสำหรับปี 2561 และ 2560 มีมูลค่ารวม 193.56 ล้านบาท และ 104.16 ล้านบาท ตามลำดับ ซึ่งมูลค่ารวมปรับตัวเพิ่มขึ้น 89.39 ล้านบาท คิดเป็นอัตราเติบโตเท่ากับ 85.82 % ในส่วนของสินทรัพย์ไม่หมุนเวียนของบริษัทสำหรับปี 2561 และ 2560 มีมูลค่ารวมเท่ากับ 152.22 ล้านบาท และ 144.10 ล้านบาท มูลค่าปรับตัวเพิ่มขึ้นรวม 8.12 ล้านบาท คิดเป็น 5.64 % โดยมีสาเหตุหลักๆเกิดจากสินทรัพย์หมุนเวียนอื่นๆที่ปรับตัวเพิ่มขึ้นในปี 2561 มูลค่ารวม 12.66 ล้านบาท ซึ่งเป็นมูลค่าเงินมัดจำค่าก่อสร้างอาคารสำนักงานและโรงงานตามสัญญาก่อสร้างอาคาร และอีกส่วนหนึ่งเกิดจากมูลค่าที่ดิน อาคาร และอุปกรณ์ที่ปรับตัวลดลงมูลค่ารวม 4.72 ล้านบาท จากการหักค่าเสื่อมราคาจากการใช้งานปกติ

	สำหรับปี สิ้นสุดวันที่ 31/12/2560		สำหรับปี สิ้นสุดวันที่ 31/12/2561		เปลี่ยนแปลง	
	บาท	ร้อยละ	บาท	ร้อยละ	บาท	ร้อยละ
หนี้สิน						
หนี้สินหมุนเวียน						
เงินเบิกเกินบัญชีและเงินกู้ยืมระยะสั้นจากสถาบันการเงิน	20,000,000.00	8.06	-	-	- 20,000,000.00	-100.00
เจ้าหนี้การค้าและเจ้าหนี้อื่น	34,564,051.14	13.92	34,961,390.11	10.11	397,338.97	1.15
เงินกู้ยืมระยะยาวที่ครบกำหนดชำระภายใน 1 ปี	1,534,628.85	0.62	984,961.92	0.28	- 549,666.93	-35.82
หนี้สินภายใต้สัญญาเช่าการเงินที่ถึงกำหนดชำระภายใน 1 ปี	1,047,240.94	0.42	968,355.73	0.28	- 78,885.21	-7.53
ภาษีเงินได้ค้างจ่าย	3,054,503.81	1.23	754,012.79	0.22	- 2,300,491.02	-75.31
รวมหนี้สินหมุนเวียน	60,200,424.74	24.25	37,668,720.55	10.89	- 22,531,704.19	-37.43
หนี้สินไม่หมุนเวียน						
เงินกู้ยืมระยะยาว	984,430.67	0.40	-	-	- 984,430.67	-100.00
หนี้สินภายใต้สัญญาเช่าการเงิน	2,266,511.15	0.91	1,298,155.41	0.38	- 968,355.74	-42.72
ประมาณการหนี้สินสำหรับผลประโยชน์พนักงาน	9,428,978.00	3.80	9,477,118.00	2.74	48,140.00	0.51
หนี้สินไม่หมุนเวียน	1,000,000.00	0.40	1,000,000.00	0.29	-	-
รวมหนี้สินไม่หมุนเวียน	13,679,919.82	5.51	11,775,273.41	3.41	- 1,904,646.41	-13.92
รวมหนี้สิน	73,880,344.56	29.76	49,443,993.96	14.30	- 24,436,350.60	-33.08

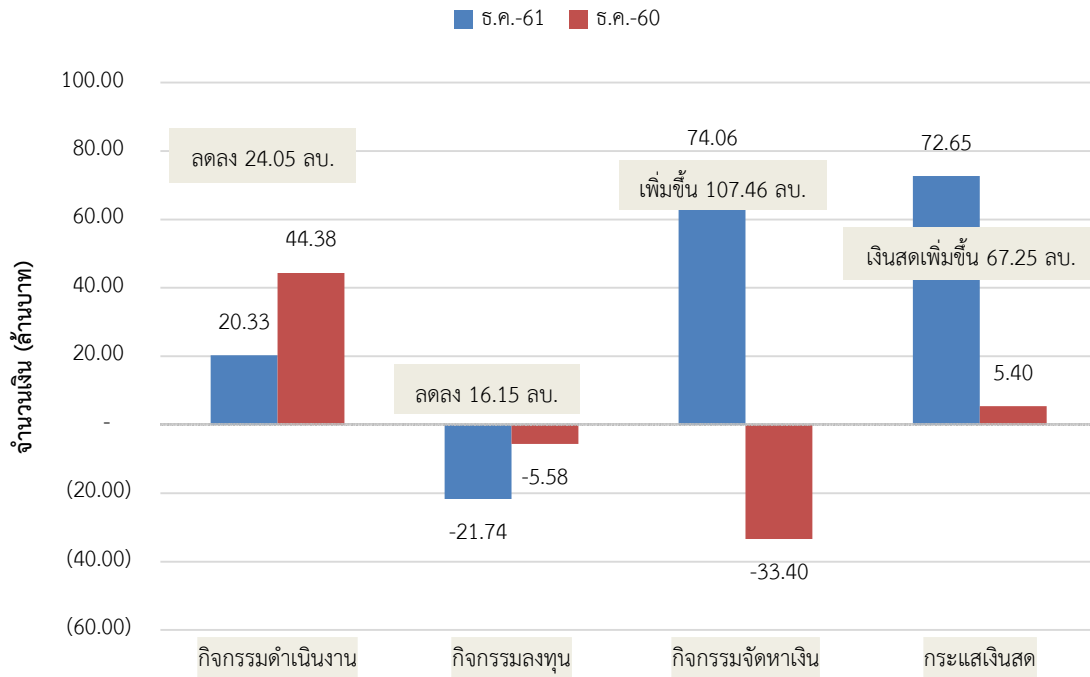
หนี้สิน : สำหรับปี 2561 และ 2560 บริษัทมีหนี้สินรวม 49.44 ล้านบาท และ 73.88 ล้านบาท มีมูลค่าลดลงรวม 24.44 ล้านบาท คิดเป็น 33.08 % ซึ่งมีสาเหตุหลักๆจากการยกเลิกการใช้เงินกู้ระยะสั้นจากสถาบันการเงินเนื่องจากได้รับเงินระดมทุนจากการเพิ่มทุน IPO จึงนำไปเป็น Working Capital แทนเงินกู้ระยะสั้นดังกล่าว โดยการยกเลิกการใช้เงินกู้ระยะสั้นจากสถาบันการเงินทำให้หนี้สินของบริษัทลดลงรวมกว่า 20.00 ล้านบาท และภาษีเงินได้ค้างจ่ายที่ปรับตัวลดลงจากการใช้ประโยชน์ทางภาษีของค่าใช้จ่ายที่

เกี่ยวข้องกับการนำบริษัทเข้าจดทะเบียนในตลาดหลักทรัพย์ MAI ซึ่งรายการเหล่านี้จะแสดงสุทธิอยู่ในส่วนเกินมูลค่าหุ้นสามัญ โดยมูลค่าของภาษีเงินได้ค้างจ่ายที่ปรับตัวลดลงมีมูลค่ารวมกว่า 2.30 ล้านบาท ดังนั้น 2 ปัจจัยดังกล่าวจึงส่งผลให้หนี้สินหมุนเวียนของบริษัทสำหรับปี 2561 และ 2560 มีมูลค่ารวม 37.67 ล้านบาท และ 60.20 ล้านบาท ตามลำดับ ซึ่งปรับตัวลดลงมูลค่ารวม 22.53 ล้านบาท คิดเป็น 37.43 % นอกจากนี้อีกสาเหตุหนึ่งของการลดลงของหนี้สินของบริษัท เกิดจากการชำระเงินกู้ยืมระยะยาว และหนี้สินภายใต้สัญญาเช่าการเงิน จึงส่งผลให้หนี้สินไม่หมุนเวียนของบริษัทปรับตัวลดลงมูลค่ารวมกว่า 1.90 ล้านบาทคิดเป็น 13.92 %

	สำหรับปี สิ้นสุดวันที่ 31/12/2560		สำหรับปี สิ้นสุดวันที่ 31/12/2561		เปลี่ยนแปลง	
	บาท	ร้อยละ	บาท	ร้อยละ	บาท	ร้อยละ
ส่วนของผู้ถือหุ้น						
ทุนเรือนหุ้น						
ทุนจดทะเบียน	130,000,000.00	52.37	135,000,000.00	39.04	5,000,000.00	3.85
ทุนที่ออกและเรียกชำระแล้ว	100,000,000.00	40.28	135,000,000.00	39.04	35,000,000.00	35.00
ส่วนเกินมูลค่าหุ้นสามัญ	-	-	61,712,262.19	17.85	61,712,262.19	-
กำไรสะสม						
จัดสรรแล้ว – ทุนสำรองตามกฎหมาย	3,810,000.00	1.53	5,010,000.00	1.45	1,200,000.00	31.50
ยังไม่ได้จัดสรร	70,565,998.66	28.42	94,600,204.45	27.36	24,034,205.79	34.06
รวมส่วนของผู้ถือหุ้น	174,375,998.66	70.24	296,322,466.64	85.70	121,946,467.98	69.93

ส่วนของผู้ถือหุ้น : บริษัทมีส่วนของผู้ถือหุ้นสำหรับปี 2561 และ 2560 มูลค่ารวม 296.32 ล้านบาท และ 174.38 ล้านบาท ตามลำดับ โดยมีมูลค่าเพิ่มขึ้นรวม 121.95 ล้านบาท คิดเป็น 69.93 % ซึ่งมีสาเหตุหลักๆเกิดจากการเพิ่มทุนจากการเสนอขายหุ้น IPO ในช่วงเดือนกันยายน ปี 2561 ที่ผ่านมา ซึ่งหุ้นทั้งหมดได้ถูกจำหน่ายและชำระแล้วเต็มจำนวน จึงทำให้มูลค่าทุนจดทะเบียนเรียกชำระแล้วของบริษัทสำหรับปี 2561 และ 2560 มีมูลค่า 135.00 ล้านบาท และ 100.00 ล้านบาท ตามลำดับ ซึ่งปรับตัวเพิ่มมากขึ้น 35.00 ล้านบาท คิดเป็น 35.00 % และอีกสาเหตุหนึ่งของการเพิ่มขึ้นของส่วนของผู้ถือหุ้นรวมเกิดจาก ส่วนเกินมูลค่าหุ้นที่บริษัทมีเพิ่มมากขึ้นกว่า 61.71 ล้านบาท โดยมูลค่าดังกล่าวเกิดจากส่วนต่างระหว่างราคาเสนอขายหุ้นสามัญต่อประชาชนครั้งแรก (IPO) และมูลค่าที่ตราไว้ต่อหุ้น หักด้วยค่าใช้จ่ายที่เกี่ยวข้องกับการจดทะเบียน นอกจากนี้ปัจจัยหนึ่งที่ส่งผลให้ส่วนของผู้ถือหุ้นเพิ่มขึ้นเกิดจากกำไรสะสมที่เพิ่มขึ้นจากกำไรเบ็ดเสร็จรวมสำหรับปี 2561 หักด้วยสำรองตามกฎหมาย

กระแสเงินสดเปรียบเทียบปี 2561 และ 2560



กระแสเงินสด : บริษัทมีกระแสเงินสดกิจกรรมจากการดำเนินงานสำหรับปี 2561 และ 2560 ได้รับเงินสดเพิ่มรวม 20.33 ล้านบาท และ 44.38 ล้านบาท ตามลำดับ ซึ่งมีมูลค่าลดลง 24.05 ล้านบาท มีสาเหตุหลักเกิดจากสินค้าคงเหลือที่เปลี่ยนแปลงเพิ่มขึ้น 10.24 ล้านบาท เจ้าหนี้การค้าลดลง 6.69 ล้านบาท และการจ่ายภาษีเงินได้นิติบุคคลเพิ่มขึ้น 4.42 ล้านบาท ในด้านของกระแสเงินสดจากกิจกรรมลงทุนสำหรับปี 2561 และ 2560 ใช้เงินสดสุทธิ 21.74 ล้านบาท และ 5.58 ล้านบาท ตามลำดับ โดยมีการใช้เงินสดสำหรับกิจกรรมการลงทุนเพิ่มขึ้นจากการจ่ายเงินมัดจำค่าก่อสร้างอาคารสำนักงานและอาคารโรงงาน 13.68 ล้านบาท สำหรับกิจกรรมการจัดหาเงินในปี 2561 และ 2560 บริษัทได้รับเงินสดเพิ่ม 107.46 ล้านบาท และ ใช้เงินสด 33.40 ล้านบาท โดยเงินสดที่ได้รับเพิ่มเติมจากกิจกรรมการลงทุน ส่วนใหญ่เกิดจากการรับเงินสดจากการเพิ่มทุน IPO สุทธิจากค่าใช้จ่ายในการนำบริษัทเข้าจดทะเบียน 97.7 ล้านบาท และจ่ายชำระเงินกู้ยืมและดอกเบี้ยจ่าย 23.65 ล้านบาท โดยสรุปสำหรับปี 2561 บริษัทมีกระแสเงินสดเพิ่มขึ้นสุทธิ 72.65 ล้านบาท ซึ่งหลักๆเกิดจากการได้รับเงินระดมทุนจากการเสนอขายหุ้น IPO