

### ส่วนที่ 3

#### ฐานะทางการเงินและผลการดำเนินงาน

#### 13. ข้อมูลทางการเงินที่สำคัญ

##### 13.1 งบการเงิน

##### รายงานผู้สอบบัญชี

ผู้สอบบัญชีได้แสดงความเห็นแบบไม่มีเงื่อนไขในรายงานผู้สอบบัญชีสำหรับงบการเงินใน 3 รอบปีบัญชีที่ผ่านมาได้แก่  
งบการเงินสำหรับปีสิ้นสุดวันที่ 31 ธันวาคม 2562 และ วันที่ 31 ธันวาคม 2561 และ วันที่ 31 ธันวาคม 2560  
สรุปฐานะทางการเงินและผลการดำเนินงาน 3 รอบปีบัญชีที่ผ่านมา

บริษัท ไทยอุตสาหกรรมพลาสติก (1994) จำกัด (มหาชน)

งบแสดงฐานะทางการเงิน

ณ วันที่ 31 ธันวาคม 2560 - 2562

	31 ธันวาคม 2560		31 ธันวาคม 2561		31 ธันวาคม 2562	
	บาท	ร้อยละ	บาท	ร้อยละ	บาท	ร้อยละ
<b>สินทรัพย์</b>						
<b>สินทรัพย์หมุนเวียน</b>						
เงินสดและรายการเทียบเท่าเงินสด	9,785,168	3.94	82,432,160	23.84	61,501,905	17.38
เงินลงทุนชั่วคราว	1,885,000	0.76	1,912,000	0.55	24,845,206	7.02
ลูกหนี้การค้าและลูกหนี้อื่น	60,715,430	24.46	67,385,111	19.49	51,446,763	14.54
สินค้าคงเหลือ	31,775,209	12.80	41,820,249	12.09	29,714,949	8.40
รวมสินทรัพย์หมุนเวียน	104,160,807	41.96	193,549,520	55.98	167,508,823	47.35
<b>สินทรัพย์ไม่หมุนเวียน</b>						
ที่ดิน อาคารและอุปกรณ์	138,556,366	55.81	133,832,358	38.71	176,487,459	49.88
สินทรัพย์ไม่มีตัวตน	2,160,881	0.87	2,239,642	0.65	2,135,656	0.60
สินทรัพย์ภาษีเงินได้รอการตัดบัญชี	2,352,040	0.95	2,461,490	0.71	3,577,442	1.01
สินทรัพย์ไม่หมุนเวียนอื่น	1,026,249	0.41	13,683,451	3.96	4,083,155	1.15
รวมสินทรัพย์ไม่หมุนเวียน	144,095,536	58.04	152,216,941	44.02	186,283,712	52.65
<b>รวมสินทรัพย์</b>	<b>248,256,343</b>	<b>100.00</b>	<b>345,766,461</b>	<b>100.00</b>	<b>353,792,535</b>	<b>100.00</b>

	31 ธันวาคม 2560		31 ธันวาคม 2561		31 ธันวาคม 2562	
	บาท	ร้อยละ	บาท	ร้อยละ	บาท	ร้อยละ
<b>หนี้สินและส่วนของผู้ถือหุ้น</b>						
<b>หนี้สินหมุนเวียน</b>						
เงินกู้ยืมระยะสั้นจากสถาบันการเงิน	20,000,000	8.06	-	-	-	-
เจ้าหนี้การค้าและเจ้าหนี้อื่น	34,564,051	13.92	34,961,390	10.11	27,839,458	7.87
เงินกู้ยืมระยะยาวที่ถึงกำหนดชำระภายในหนึ่งปี	1,534,629	0.62	984,962	0.28	-	-
หนี้สินภายใต้สัญญาเช่าการเงินที่ถึงกำหนดชำระภายในหนึ่งปี	1,047,241	0.42	968,356	0.28	1,106,826	0.31
ภาษีเงินได้ค้างจ่าย	3,054,504	1.23	754,013	0.22	5,133,537	1.45
รวมหนี้สินหมุนเวียน	60,200,425	24.25	37,668,721	10.89	34,079,821	9.63
<b>หนี้สินไม่หมุนเวียน</b>						
เงินกู้ยืมระยะยาว	984,430	0.40	-	-	-	-
หนี้สินภายใต้สัญญาเช่าการเงิน	2,266,511	0.91	1,298,155	0.38	1,501,246	0.42
ประมาณการหนี้สินสำหรับผลประโยชน์พนักงาน	9,428,978	3.80	9,477,118	2.74	14,230,591	4.02
หนี้สินไม่หมุนเวียน	1,000,000	0.40	1,000,000	0.29	1,000,000	0.28
รวมหนี้สินไม่หมุนเวียน	13,679,919	5.51	11,775,273	3.41	16,731,837	4.73
<b>รวมหนี้สิน</b>	<b>73,880,344</b>	<b>29.76</b>	<b>49,443,994</b>	<b>14.30</b>	<b>50,811,658</b>	<b>14.36</b>
<b>ส่วนของผู้ถือหุ้น</b>						
ทุนเรือนหุ้น						
ทุนจดทะเบียน	130,000,000	52.37	135,000,000	39.04	135,000,000	38.16
ทุนที่ออกและเรียกชำระแล้ว	100,000,000	40.28	135,000,000	39.04	135,000,000	38.16
ส่วนเกินมูลค่าหุ้นสามัญ	-	-	61,712,262	17.85	61,712,262	17.44
กำไรสะสม						
จัดสรรแล้ว – ทุนสำรองตามกฎหมาย	3,810,000	1.53	5,010,000	1.45	6,710,000	1.90
ยังไม่ได้จัดสรร	70,565,999	28.42	94,600,205	27.36	99,362,447	28.08
องค์ประกอบอื่นของส่วนของผู้ถือหุ้น	-	-	-	-	196,168	0.06
<b>รวมส่วนของผู้ถือหุ้น</b>	<b>174,375,999</b>	<b>70.24</b>	<b>296,322,467</b>	<b>85.70</b>	<b>302,980,877</b>	<b>85.64</b>
<b>รวมหนี้สินและส่วนของผู้ถือหุ้น</b>	<b>248,256,343</b>	<b>100.00</b>	<b>345,766,461</b>	<b>100.00</b>	<b>353,792,535</b>	<b>100.00</b>

บริษัท ไทยอุตสาหกรรมพลาสติก (1994) จำกัด (มหาชน)

งบกำไรขาดทุนเบ็ดเสร็จ

สำหรับปีสิ้นสุดวันที่ 31 ธันวาคม 2560 - 2562

	2560		2561		2562	
	บาท	ร้อยละ*	บาท	ร้อยละ*	บาท	ร้อยละ*
<b>รายได้</b>						
รายได้จากการขาย	525,146,920	98.90	551,829,782	98.85	506,440,537	98.71
รายได้อื่น	5,817,365	1.10	6,392,900	1.15	6,618,978	1.29
<b>รวมรายได้</b>	<b>530,964,285</b>	<b>100.00</b>	<b>558,222,682</b>	<b>100.00</b>	<b>513,059,515</b>	<b>100.00</b>
<b>ต้นทุนและค่าใช้จ่าย</b>						
ต้นทุนขาย	446,143,632	84.03	472,320,325	84.61	410,010,069	79.91
ต้นทุนในการจัดจำหน่าย	20,257,680	3.82	19,382,845	3.47	18,863,219	3.68
ค่าใช้จ่ายในการบริหาร	35,726,874	6.73	37,535,834	6.72	42,863,219	8.35
ต้นทุนทางการเงิน	2,201,593	0.41	1,060,783	0.19	154,124	0.03
<b>รวมค่าใช้จ่าย</b>	<b>504,329,779</b>	<b>94.98</b>	<b>530,299,787</b>	<b>95.00</b>	<b>471,890,631</b>	<b>91.98</b>
<b>กำไร (ขาดทุน) ก่อนภาษีเงินได้</b>	<b>26,634,506</b>	<b>5.02</b>	<b>27,922,895</b>	<b>5.00</b>	<b>41,168,884</b>	<b>8.02</b>
ค่าใช้จ่ายภาษีเงินได้	4,540,318	0.86	4,097,266	0.73	7,862,179	1.53
<b>กำไร (ขาดทุน) สุทธิสำหรับปี</b>	<b>22,094,188</b>	<b>4.16</b>	<b>23,825,629</b>	<b>4.27</b>	<b>33,306,705</b>	<b>6.49</b>
<b>กำไรขาดทุนเบ็ดเสร็จอื่น</b>						
รายการที่จะไม่มีการจัดประเภทรายการใหม่เข้าไปไว้ในกำไรหรือขาดทุนในภายหลัง						
กำไร (ขาดทุน) จากการประมาณการตามหลักคณิตศาสตร์ ประกันภัยสำหรับโครงการผลประโยชน์พนักงาน	(167,398)	-0.03	1,408,577	0.25	152,937	0.03
รายการที่จะมีการจัดประเภทรายการใหม่เข้าไปไว้ในกำไรหรือขาดทุนในภายหลัง						
กำไรจากการวัดมูลค่าของเงินลงทุน	-	-	-	-	298,565	0.06
กำไรจากการขายเงินลงทุนรับรู้ในกำไรขาดทุน	-	-	-	-	(102,397)	-0.02
<b>กำไร (ขาดทุน) เบ็ดเสร็จอื่นสำหรับปี</b>	<b>-</b>	<b>-</b>	<b>-</b>	<b>-</b>	<b>349,105</b>	<b>0.07</b>
<b>กำไร (ขาดทุน) เบ็ดเสร็จรวมสำหรับปี</b>	<b>21,926,790</b>	<b>4.13</b>	<b>25,234,206</b>	<b>4.52</b>	<b>33,655,810</b>	<b>6.56</b>
<b>กำไร (ขาดทุน) ต่อหุ้นขั้นพื้นฐาน</b>	<b>0.110</b>		<b>0.107</b>		<b>0.123</b>	
จำนวนหุ้นสามัญถัวเฉลี่ยถ่วงน้ำหนัก (หุ้น)	200,000,000		223,589,041		270,000,000	

\*อัตราส่วนร้อยละ เทียบรายได้รวม

## บริษัท ไทยอุตสาหกรรมพลาสติก (1994) จำกัด (มหาชน)

## งบกระแสเงินสด

สำหรับปีสิ้นสุดวันที่ 31 ธันวาคม 2560 - 2562

	หน่วย : บาท		
	31 ธันวาคม 2560	31 ธันวาคม 2561	31 ธันวาคม 2562
<b>กระแสเงินสดจากกิจกรรมดำเนินงาน</b>			
กำไรก่อนภาษีเงินได้	26,634,506	27,922,895	41,168,884
รายการปรับปรุง			
ค่าเสื่อมราคาและค่าใช้จ่ายตัดบัญชี	13,982,689	12,805,556	13,524,956
ค่าเผื่อนี้สงสัยจะสูญ	717,350	551,431	823,085
ค่าเผื่อการลดลงของมูลค่าสินค้าคงเหลือ (กลับรายการ)	(731,349)	(52,322)	248,415
ประมาณการหนี้สินสำหรับผลประโยชน์พนักงาน	1,517,926	1,808,861	4,944,645
กำไรจากการขายเงินลงทุนชั่วคราว	-	-	(127,996)
กำไรจากการจำหน่ายสินทรัพย์ถาวร	2	-	(1,480,661)
ดอกเบี้ยรับ	(38,008)	(130,797)	(148,944)
ดอกเบี้ยจ่าย	2,201,593	1,060,783	154,124
สินทรัพย์ดำเนินงานลดลง (เพิ่มขึ้น)			
ลูกหนี้การค้าและลูกหนี้อื่น	(6,364,328)	(7,221,112)	15,129,048
สินค้าคงเหลือ	243,765	(9,992,718)	11,856,885
สินทรัพย์ไม่หมุนเวียนอื่น	555,161	26,249	(26,345)
หนี้สินดำเนินงานเพิ่มขึ้น (ลดลง)	-	-	-
เจ้าหนี้การค้าและเจ้าหนี้อื่น	8,096,662	407,066	(7,123,832)
จ่ายภาษีเงินได้	(2,437,067)	(6,859,351)	(4,685,884)
<b>เงินสดสุทธิได้มาจากกิจกรรมดำเนินงาน</b>	<b>44,378,902</b>	<b>20,326,541</b>	<b>74,256,380</b>
<b>กระแสเงินสดจากกิจกรรมลงทุน</b>			
รับดอกเบี้ย	38,008	130,797	135,159
เงินลงทุนชั่วคราว	-	(27,000)	(40,000,000)
เงินสดรับจากการขายเงินลงทุนชั่วคราว	-	-	17,440,000
สินทรัพย์ถาวรและสินทรัพย์ไม่มีตัวตนเพิ่มขึ้น	(5,622,079)	(8,160,309)	(45,099,500)
เงินจ่ายล่วงหน้าเพื่อซื้ออุปกรณ์และก่อสร้างอาคาร	-	(13,683,451)	-
เงินรับจากการจำหน่ายสินทรัพย์ถาวร	-	-	1,485,981
<b>เงินสดสุทธิใช้ไปในกิจกรรมลงทุน</b>	<b>(5,584,071)</b>	<b>(21,739,963)</b>	<b>(66,038,360)</b>

	หน่วย : บาท		
	31 ธันวาคม 2560	31 ธันวาคม 2561	31 ธันวาคม 2562
<b>กระแสเงินสดจากกิจกรรมจัดหาเงิน</b>			
จ่ายดอกเบี้ย	(2,209,889)	(1,070,510)	(152,224)
เงินกู้ยืมระยะสั้นจากสถาบันการเงินลดลง	(25,000,000)	(20,000,000)	-
จ่ายเงินกู้ยืมระยะยาว	(5,020,279)	(1,534,097)	(984,962)
จ่ายหนี้สินภายใต้สัญญาเช่าการเงิน	(1,168,844)	(1,047,241)	(1,013,689)
เงินรับจากการเพิ่มทุน	-	103,600,000	-
ค่าใช้จ่ายเกี่ยวกับการเพิ่มทุน	-	(5,887,738)	-
จ่ายเงินปันผล	-	-	(26,997,400)
<b>เงินสดสุทธิใช้ไปในกิจกรรมจัดหาเงิน</b>	<b>(33,399,012)</b>	<b>74,060,414</b>	<b>(29,148,275)</b>
<b>เงินสดและรายการเทียบเท่าเงินสดเพิ่มขึ้นสุทธิ</b>	<b>5,395,819</b>	<b>72,646,992</b>	<b>(20,930,255)</b>
<i>เงินสดและรายการเทียบเท่าเงินสด ณ วันต้นปี</i>	<i>4,389,349</i>	<i>9,785,168</i>	<i>82,432,160</i>
<b>เงินสดและรายการเทียบเท่าเงินสด ณ วันสิ้นปี</b>	<b>9,785,168</b>	<b>82,432,160</b>	<b>61,501,905</b>
<b>เงินสดและรายการเทียบเท่าเงินสด ณ วันสิ้นปี</b>			
เงินสดในมือ	43,822	56,845	49,734
เงินฝากธนาคารประเภทกระแสรายวัน	9,646,297	19,889,757	61,303,370
เงินฝากธนาคารประเภทออมทรัพย์	-	62,372,867	18,070
เงินฝากธนาคารประเภทเงินฝากประจำ	95,049	112,691	130,731
<b>รวม</b>	<b>9,785,168</b>	<b>82,432,160</b>	<b>61,501,905</b>
<b>ข้อมูลเพิ่มเติม</b>			
ซื้อขายพันธะภายใต้สัญญาเช่าการเงิน			
ราคาทุน	-	-	1,807,000
จ่ายเงินดาวน์	-	-	(451,750)
	-	-	1,355,250

## 13.2 อัตราส่วนทางการเงินที่สำคัญ

ตารางสรุปอัตราส่วนทางการเงิน  
บริษัท ไทยอุตสาหกรรมพลาสติก (1994) จำกัด (มหาชน)

รายการ	2560	2561	2562
<b>อัตราส่วนสภาพคล่อง (Liquidity Ratio)</b>			
อัตราส่วนสภาพคล่อง <sup>1</sup> (Current Ratio) (เท่า)	1.73	5.14	4.92
อัตราส่วนสภาพคล่องหมุนเร็ว <sup>2</sup> (Quick Ratio) (เท่า)	1.20	4.03	4.04
อัตราส่วนสภาพคล่องกระแสเงินสด <sup>3</sup> (Cash Flows Ratio) (เท่า)	0.64	0.42	2.07
อัตราส่วนหมุนเวียนลูกหนี้การค้า <sup>4</sup> (Account Receivable Turnover) (เท่า)	8.97	8.46	8.31
ระยะเวลาเก็บหนี้เฉลี่ย <sup>5</sup> (Collecting Day) (วัน)	41	43	44
อัตราส่วนหมุนเวียนสินค้าคงเหลือ <sup>6</sup> (Inventory Turnover) (เท่า)	26.36	24.93	23.21
ระยะเวลาขายสินค้าเฉลี่ย <sup>7</sup> (Selling Day) (วัน)	14	15	16
อัตราส่วนหมุนเวียนเจ้าหนี้ <sup>8</sup> (Account Payable Turnover) (เท่า)	23.07	20.14	22.41
ระยะเวลาชำระหนี้ <sup>9</sup> (Payment Period) (วัน)	16	18	17
วงจรเงินสด <sup>10</sup> (Cash Cycle) (วัน)	39	40	43
<b>อัตราส่วนแสดงความสามารถในการทำกำไร (Profitability Ratio)</b>			
อัตรากำไรขั้นต้น <sup>11</sup> (Gross Margin) (%)	15.04	14.41	19.04
อัตรากำไรจากการดำเนินงาน <sup>12</sup> (Operating Margin) (%)	5.49	5.25	8.16
อัตรากำไรสุทธิ <sup>13</sup> (Net Profit Margin) (%)	4.16	4.27	6.49
อัตราผลตอบแทนผู้ถือหุ้น <sup>14</sup> (Return on Equity) (%)	13.52	10.12	11.12
<b>อัตราส่วนแสดงประสิทธิภาพในการดำเนินงาน (Efficiency Ratio)</b>			
อัตราผลตอบแทนจากสินทรัพย์ <sup>15</sup> (Return on Asset) (%)	8.95	8.02	9.52
อัตราผลตอบแทนจากสินทรัพย์ถาวร <sup>16</sup> (Return on Fixed Asset) (%)	25.19	26.82	30.12
อัตราการหมุนของสินทรัพย์ <sup>17</sup> (Total Asset Turnover) (เท่า)	2.15	1.88	1.47
<b>อัตราส่วนวิเคราะห์นโยบายทางการเงิน (Financial Policy Ratio)</b>			
อัตราส่วนหนี้สินต่อส่วนของผู้ถือหุ้น <sup>18</sup> (Debt to Equity Ratio) (เท่า)	0.42	0.17	0.17
อัตราส่วนความสามารถในการชำระดอกเบี้ย <sup>19</sup> (Interest Coverage Ratio) (เท่า)	21.18	25.40	518.59
อัตราการจ่ายเงินปันผล <sup>20</sup> (Dividend Payment Rate) (%)	-	93.46	81.30

1 อัตราส่วนสภาพคล่อง = สินทรัพย์หมุนเวียนรวม / หนี้สินหมุนเวียนรวม

2 อัตราส่วนสภาพคล่องหมุนเร็ว = (เงินสดและรายการเทียบเท่าเงินสด + เงินลงทุนชั่วคราว+ลูกหนี้การค้าและลูกหนี้อื่นสุทธิ) / หนี้สินหมุนเวียนรวม

3 อัตราส่วนสภาพคล่องกระแสเงินสด = เงินสดสุทธิจากกิจกรรมดำเนินงาน / หนี้สินหมุนเวียนเฉลี่ย

- 4 อัตราส่วนหมุนเวียนลูกหนี้การค้า = รายได้จากการขายสุทธิ / ลูกหนี้การค้าก่อนหนี้สงสัยจะสูญเฉลี่ย
- 5 ระยะเวลาเก็บหนี้เฉลี่ย =  $360 / \text{อัตราส่วนหมุนเวียนลูกหนี้การค้า}$
- 6 อัตราส่วนหมุนเวียนสินค้าคงเหลือ = ต้นทุนขาย / สินค้าสำเร็จรูปเฉลี่ย
- 7 ระยะเวลาขายสินค้าเฉลี่ย =  $360 / \text{อัตราส่วนหมุนเวียนสินค้าคงเหลือ}$
- 8 อัตราส่วนหมุนเวียนเจ้าหนี้ = ต้นทุนขาย / เจ้าหนี้การค้าเฉลี่ย
- 9 ระยะเวลาชำระหนี้ =  $360 / \text{อัตราส่วนหมุนเวียนเจ้าหนี้}$
- 10 วงจรเงินสด = ระยะเวลาเก็บหนี้เฉลี่ย + ระยะเวลาขายสินค้าเฉลี่ย - ระยะเวลาชำระหนี้
- 11 อัตรากำไรขั้นต้น = กำไรขั้นต้น / รายได้จากการขายสุทธิ
- 12 อัตรากำไรจากการดำเนินงาน = กำไรก่อนดอกเบี้ยจ่ายและภาษีเงินได้ / รายได้จากการขายสุทธิ
- 13 อัตรากำไรสุทธิ = กำไรสุทธิ / รายได้รวม
- 14 อัตราผลตอบแทนผู้ถือหุ้น = กำไรสุทธิ / ส่วนของผู้ถือหุ้นเฉลี่ย
- 15 อัตราผลตอบแทนจากสินทรัพย์ = กำไรสุทธิ / สินทรัพย์รวมเฉลี่ย
- 16 อัตราผลตอบแทนจากสินทรัพย์ถาวร = (กำไรสุทธิ + ค่าเสื่อมราคา) / สินทรัพย์ถาวรสุทธิเฉลี่ย
- 17 อัตราการหมุนของสินทรัพย์ = รายได้รวม / สินทรัพย์รวมเฉลี่ย
- 18 อัตราส่วนหนี้สินต่อส่วนของผู้ถือหุ้น = หนี้สินรวม / ส่วนของผู้ถือหุ้นรวม
- 19 อัตราส่วนความสามารถในการชำระดอกเบี้ย = (เงินสดสุทธิจากกิจกรรมดำเนินงาน + ดอกเบี้ยจ่ายจากการดำเนินงาน + ภาษีเงินได้) / ดอกเบี้ยจ่ายจากการดำเนินงานและลงทุน
- 20 อัตราการจ่ายเงินปันผล = เงินปันผลจ่าย / กำไรสุทธิ

### วิเคราะห์อัตราส่วนสำคัญทางการเงิน

#### **บทวิเคราะห์อัตราส่วนสภาพคล่อง**

สำหรับปี 2562 บริษัทมีสภาพคล่องค่อนข้างมากดังจะเห็นได้จากอัตราส่วนสภาพคล่องและอัตราส่วนสภาพคล่องหมุนเร็วที่มีค่าเท่ากับ 4.92 เท่า และ 4.04 เท่า ตามลำดับ อย่างไรก็ตาม อัตราส่วนสภาพคล่องมีค่าลดลงจากปี 2561 เนื่องจากการใช้จ่ายเงินสดที่ได้จากการระดมทุน IPO เพื่อการก่อสร้างอาคารโรงงานตามแผนการใช้เงินที่ได้ระบุไว้แล้ว หากพิจารณาเพิ่มเติมในส่วนของอัตราส่วนสภาพคล่องหมุนเร็ว จะเห็นได้ว่าบริษัทมีค่าของอัตราส่วนสภาพคล่องหมุนเร็ว สำหรับปี 2562 ใกล้เคียงกับปี 2561 นอกจากนี้ในด้านของวงจรเงินสดของบริษัทในปี 2562 มีจำนวนวันของวงจรเงินสดที่เพิ่มขึ้นจากปี 2561 จำนวน 3 วัน โดยมีสาเหตุหลักมาจากระยะเวลาในการขายสินค้าและการเก็บหนี้ที่เพิ่มมากขึ้น

#### **บทวิเคราะห์อัตราส่วนความสามารถในการทำกำไร**

สำหรับปี 2562 บริษัทมีความสามารถในการทำกำไรที่ดีขึ้นเมื่อเปรียบเทียบกับปี 2561 โดยในปี 2562 บริษัทมีอัตรากำไรขั้นต้นเท่ากับ 19.04% เพิ่มขึ้นจากปี 2561 รวม 4.63 % อัตรากำไรจากการดำเนินงานเท่ากับ 8.16 % เพิ่มขึ้นจากปี 2561 รวม 2.91 % และ อัตรากำไรสุทธิเท่ากับ 6.49% เพิ่มขึ้นจากปี 2561 รวม 2.22% โดยสาเหตุหลักที่ในปี 2562 บริษัทมีความสามารถในการทำกำไรเพิ่มขึ้นจากปี 2561เกิดจากการเพิ่ม Spread ระหว่างราคาขายและต้นทุนสินค้าเพิ่มมากขึ้น ซึ่งเป็นการบริหารจัดการตามสถานการณ์ของบริษัท อย่างไรก็ตามจะเห็นว่าอัตรากำไรขั้นต้นมีสัดส่วนเพิ่มมากกว่าอัตรากำไรจากการดำเนินงานและอัตรากำไรสุทธิ เนื่องจากในช่วงปี 2562 บริษัทมีค่าใช้จ่ายในการบริหารที่เพิ่มมากขึ้นจากค่าใช้จ่ายในการปรับประมาณการหนี้สินผลประโยชน์พนักงานตามกฎหมายแรงงานในจ่ายค่าชดเชยให้พนักงานกรณีเลิกจ้างจากเดิม 300 วัน เป็น 400 วัน

### บทวิเคราะห์อัตราส่วนประสิทธิภาพในการดำเนินงาน

สำหรับปี 2562 บริษัทมีการบริหารจัดการสินทรัพย์ได้มีประสิทธิภาพเทียบเคียงกับปี 2561 โดยอัตราส่วนผลตอบแทนจากสินทรัพย์ของบริษัทในปี 2562 มีค่าเท่ากับ 9.52% เพิ่มขึ้นจากปี 2561 รวม 1.50% ซึ่งมีสาเหตุหลักมาจากผลกำไรที่ปรับตัวเพิ่มขึ้น อย่างไรก็ตามเมื่อพิจารณาการบริหารจัดการสินทรัพย์ในภาพรวมจะเห็นได้ว่าในปี 2562 บริษัทมีอัตราการหมุนของสินทรัพย์เท่ากับ 1.47 เท่า ซึ่งลดลงจากปี 2561 รวม 0.41 เท่า ซึ่งมีผลมาจากการที่ยอดขายสินค้าของบริษัทปรับตัวลดลง โดยสรุปแล้ว บริษัทมีการบริหารจัดการสินทรัพย์ให้เกิดผลกำไรมากขึ้นแต่ประสิทธิภาพในการบริหารจัดการสินทรัพย์เพื่อสร้างยอดขายลดลง

### บทวิเคราะห์อัตราส่วนนโยบายทางการเงิน

สำหรับปี 2562 บริษัทมีโครงสร้างทางการเงินที่ไม่แตกต่างจากปี 2561 ดังจะเห็นได้จากอัตราส่วนหนี้สินต่อทุนของบริษัท ที่มีอัตราคงที่ที่ 0.17 เท่า อย่างไรก็ตามเนื่องจากในปี 2562 บริษัทมีการจ่ายชำระหนี้สินระยะยาวจนครบจำนวนแล้ว จึงส่งผลให้บริษัทมีความสามารถในการจ่ายชำระดอกเบี้ยเพิ่มมากขึ้นค่อนข้างมากดังจะเห็นได้จากอัตราส่วนความสามารถในการชำระดอกเบี้ยที่เพิ่มขึ้นค่อนข้างมาก



#### 14. การวิเคราะห์และคำอธิบายผลการดำเนินงานของฝ่ายจัดการ

##### ภาพรวมผลการดำเนินงาน

บริษัทเริ่มดำเนินธุรกิจผลิตและจัดจำหน่ายสินค้าถุงพลาสติกภายใต้ตราสินค้า “หมากรุก” ตั้งแต่ปี พ.ศ. 2537 ต่อมาในปี พ.ศ. 2557 ได้ดำเนินการขยายตลาดและสายการผลิตสินค้าฟิล์มยืดห่อหุ้มอาหารภายใต้ตราสินค้า “Vow Wrap” และในปี พ.ศ. 2562 ได้ดำเนินการเพิ่มตราสินค้า “หมากฮอส” สำหรับถุงหิ้วขนาดบรรจุ ½ กิโลกรัม รวมถึงขยายสายผลิตภัณฑ์ไปในกลุ่มบรรจุภัณฑ์กระดาษสำหรับบรรจุอาหาร ภายใต้ตราสินค้า “B-LEAF” โดยมีกลุ่มลูกค้าหลักเป็นกลุ่ม ยี่เป็ด ช้าง และ แผงร้านค้าในตลาดสด ปัจจุบันมีกลุ่มผู้ถือหุ้นใหญ่เป็นกลุ่มครอบครัว ธีระรุจินท์ ถือหุ้นจำนวนรวม 200,325,000 หุ้น คิดเป็น 74.19% ของจำนวนหุ้นทั้งหมดที่จำหน่ายได้ (ข้อมูล ณ วันที่ 21 พฤศจิกายน 2562)

สำหรับปี 2562 บริษัทมีรายได้จากการขายเท่ากับ 506.44 ล้านบาท ซึ่งลดลงจากปี 2561 รวม 45.39 ล้านบาท คิดเป็นร้อยละ 8.23 โดยมีผลมาจากปริมาณการขายของกลุ่มถุงพลาสติกและฟิล์มอาหารที่ลดลงรวม 236.89 ตัน และราคาขายเฉลี่ยของกลุ่มสินค้ากลุ่มสินค้าถุงพลาสติกที่ปรับตัวลดลง อย่างไรก็ตามสำหรับปี 2562 นี้ บริษัทมีการเพิ่มแบรนด์ทั้งหมด 2 แบรนด์ คือ “หมากฮอส” และ “B-LEAF” โดยหมากฮอสจะเป็นสินค้าในกลุ่มถุงหิ้วแต่มีขนาดบรรจุ ½ กก. ซึ่งต่างจากแบรนด์หมากรุกที่เป็นถุงหิ้วบรรจุ 100 ใบ และในส่วนของบริษัท B-LEAF เป็นสายผลิตภัณฑ์กระดาษสำหรับบรรจุอาหาร ซึ่งในปีที่ผ่านมาการขายสินค้าในกลุ่มดังกล่าวเพื่อทดสอบตลาด โดยใช้รูปแบบผ่านการจ้างผลิต (OEM) ในส่วนของสาเหตุที่ปริมาณการขายสินค้าลดลงเกิดจากปัจจัยทางเศรษฐกิจที่กลุ่มลูกค้าหลักของบริษัทมีระดับการใช้จ่ายมากขึ้น จึงส่งผลให้ความต้องการซื้อของลูกค้าปรับลดลงตาม รวมถึงการแข่งขันด้านราคาในท้องตลาดก็เป็นอีกหนึ่งปัจจัยที่กดดันยอดขายของบริษัทเช่นกัน อย่างไรก็ตาม ในส่วนของกระแสการรณรงค์รักษ์สิ่งแวดล้อมที่เกิดขึ้นนั้นไม่ส่งผลกระทบต่อบริษัทเนื่องจากกลุ่มลูกค้าหลักของบริษัทเป็นกลุ่มที่ยังคงมีพฤติกรรมเช่นเดิมและมีความจำเป็นต้องใช้สินค้าของบริษัท จึงไม่ได้เปลี่ยนพฤติกรรมการใช้บริโภคแต่อย่างใด ในส่วนของราคาขายสินค้ากลุ่มพลาสติกที่ปรับตัวลดลงมีสาเหตุมาจากราคาวัตถุดิบ หรือ ราคาเม็ดพลาสติก ที่ปรับตัวลดลงค่อนข้างมากในช่วงปี 2562 ส่งผลให้เกิดภาวะการแข่งขันด้านราคาที่รุนแรงมากขึ้น อย่างไรก็ตามสำหรับปี 2562 บริษัทมีกำไรขั้นต้นรวม 96.43 ล้านบาท เพิ่มขึ้นจากปี 2561 รวม 16.92 ล้านบาท คิดเป็นร้อยละ 21.28 จากการปรับกลยุทธ์โดยเน้นการทำ Spread ระหว่างราคาขายและต้นทุนสินค้า

ในด้านของต้นทุนการผลิตของบริษัทปี 2562 มีมูลค่ารวม 410.01 ล้านบาท ลดลงจากปี 2561 รวม 62.31 ล้านบาท คิดเป็นร้อยละ 13.19 โดยมีสาเหตุหลักเกิดจากราคาวัตถุดิบของกลุ่มสินค้าถุงพลาสติกปรับตัวลดลง และในส่วนของการใช้จ่ายในการขายและบริหาร สำหรับปี 2562 บริษัทมีค่าใช้จ่ายดังกล่าวรวมทั้งสิ้น 61.73 ล้านบาท เพิ่มขึ้นจากปี 2561 รวม 4.81 ล้านบาทคิดเป็นร้อยละ 8.45 ซึ่งมีสาเหตุหลักเกิดจากการใช้จ่ายจากการประมาณการหนี้สินผลประโยชน์พนักงานที่เพิ่มขึ้นกว่า 3 ล้านบาท

อย่างไรก็ตาม หากพิจารณาจากผลการดำเนินการที่ได้กล่าวมาข้างต้นทั้งหมด บริษัทจะมีกำไรสุทธิสำหรับปี 2562 รวม 33.31 ล้านบาท เพิ่มขึ้นจากปี 2561 รวม 9.48 ล้านบาท คิดเป็นร้อยละ 39.79 โดยมีสาเหตุหลักเกิดจากการกำไรขั้นต้นของบริษัทที่ปรับเพิ่มมากขึ้นจากการปรับกลยุทธ์การขาย

ผลการดำเนินงาน

รายได้รวม

หน่วย: ล้านบาท	สำหรับปีสิ้นสุดวันที่		เพิ่มขึ้น (ลดลง)	
	31 ธ.ค. 62	31 ธ.ค. 61	ล้านบาท	ร้อยละ
รายได้จากการขาย	506.44	551.83	(45.39)	(8.23)
รายได้อื่น	6.62	6.39	0.23	3.54

สำหรับปี 2562 บริษัทมีรายได้จากการขายรวม 506.44 ล้านบาท ลดลงจากปี 2561 รวม 45.39 ล้านบาท โดยมีสาเหตุจากปริมาณการขายกลุ่มสินค้าถุงพลาสติกและฟิล์มยืดห่อหุ้มอาหารที่ลดลง และ ราคาขายเฉลี่ยของสินค้ากลุ่มถุงพลาสติกที่ปรับตัวลดลง ซึ่งการปรับตัวลดลงของยอดขายซึ่งเป็นปัจจัยหลักที่กดดันยอดขาย เกิดจากภาวะตลาดที่มีการแข่งขันด้านราคาที่สูงขึ้นจากปัจจัยแวดล้อมทางเศรษฐกิจ อย่างไรก็ตามการรณรงค์ใช้ถุงพลาสติกในช่วงปี 2562 ที่ผ่านมามีได้ส่งผลกระทบต่อบริษัทเนื่องจากกลุ่มลูกค้าของบริษัทเป็นกลุ่มที่ยังคงมีความจำเป็นต้องใช้สินค้าถุงพลาสติกจึงไม่ได้เป็นปัจจัยกดดันยอดขายโดยตรงแต่ส่งผลกระทบต่อผ่านการแข่งขันที่สูงขึ้น

เพิ่มเติมจากยอดขายกลุ่มสินค้าเดิมของบริษัท ในช่วงปี 2562 บริษัทมีการเพิ่มสายผลิตภัณฑ์ใหม่เป็นกลุ่มสินค้าบรรจุภัณฑ์กระดาษสำหรับบรรจุอาหาร ซึ่งจัดจำหน่ายภายใต้ตราสินค้า “B-LEAF” โดยในช่วงปี 2562 บริษัทได้ดำเนินการทดสอบตลาดและได้ผลลัพธ์ในเชิงบวก สามารถผลักดันกลุ่มสินค้าดังกล่าวในกลุ่มลูกค้าเดิมของบริษัทได้ และนอกจากนี้ยังสามารถเพิ่มกลุ่มลูกค้าที่เป็นกลุ่มร้านเบเกอรี่ กลุ่มร้านอาหาร ได้ด้วย ซึ่งจะเริ่มดำเนินการผลักดันในปี 2563 ต่อไป ในส่วนของรายละเอียดการเปลี่ยนแปลงปริมาณการขายเปรียบเทียบปี 2562 และ ปี 2561 จะมีดังตารางต่อไปนี้

ปริมาณการขาย	หน่วยขาย	สำหรับปีสิ้นสุดวันที่ 31 ธันวาคม		เพิ่มขึ้น (ลดลง)	
		2562	2561	หน่วยขาย	ร้อยละ
กลุ่มถุงพลาสติก					
ถุงร้อน	ตัน	4,880.31	4,979.55	(99.25)	(1.99)
ถุงซุ่นและถุงหิ้ว	ตัน	2,809.99	2,912.11	(102.12)	(3.51)
กลุ่มฟิล์มยืดห่อหุ้มอาหาร					
ฟิล์มยืดห่อหุ้มอาหาร	ตัน	635.13	670.66	(35.52)	(5.30)
กลุ่มบรรจุภัณฑ์อาหาร (กระดาษ)					
กล่องกระดาษบรรจุอาหาร	แพ็ค	1,439.00	0.00	1,439.00	100.00

ในส่วนของราคาขายสินค้าเฉลี่ยสำหรับปี 2562 บริษัทมีราคาขายเฉลี่ยของกลุ่มสินค้าถุงพลาสติกและฟิล์มยืดห่อหุ้มอาหารที่ปรับตัวลดลง โดยราคาขายกลุ่มสินค้าถุงซุ่นและถุงหิ้วมีการปรับตัวลงค่อนข้างรุนแรงถึงร้อยละ 8.82 โดยหลักๆเป็นผลมาจากในช่วงปี 2562 ราคาวัตถุดิบ (ราคาเม็ดพลาสติก) ปรับตัวลดลง กว่า 8.14 บาทต่อกิโลกรัม รวมถึงมีการรณรงค์ให้ลดการใช้ถุงพลาสติกในกลุ่มห้างร้านและร้านสะดวกซื้อ จึงส่งผลให้เกิดการแข่งขันด้านราคาที่สูงขึ้น ซึ่งเป็นปัจจัยเสริมทำให้ราคาขาย

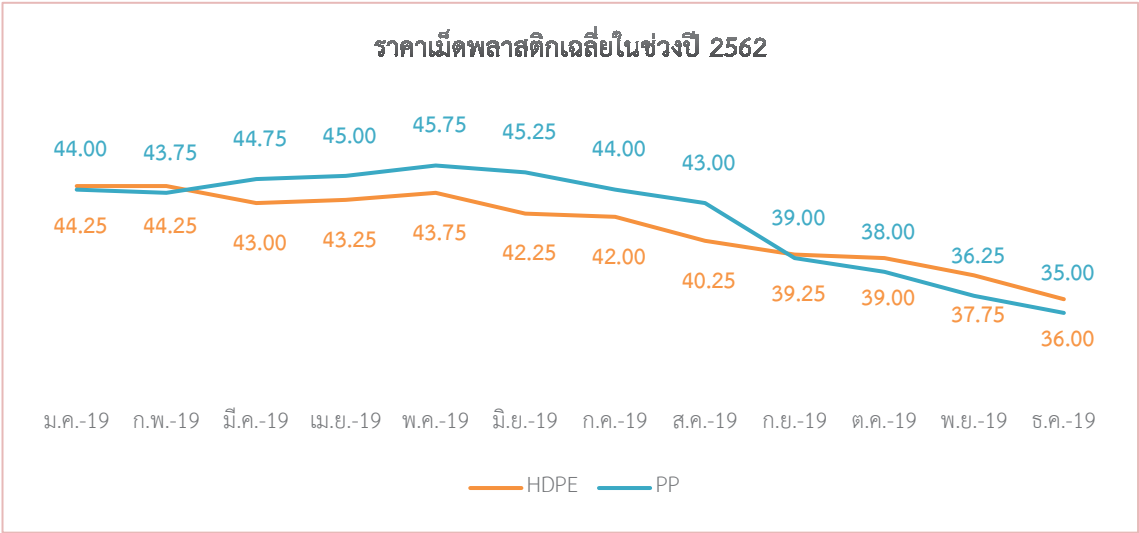
สินค้าเฉลี่ยของกลุ่มสินค้านี้ดังกล่าวปรับตัวลดลง ในส่วนของรายละเอียดราคาขายเฉลี่ยแยกกลุ่มผลิตภัณฑ์เปรียบเทียบปี 2562 และ ปี 2561 จะมีรายละเอียดดังตารางต่อไปนี้

ราคาขายเฉลี่ย	หน่วยราคาขาย	สำหรับปีสิ้นสุดวันที่ 31 ธันวาคม		เพิ่มขึ้น (ลดลง)	
		2562	2561	หน่วยขาย	ร้อยละ
กลุ่มถุงพลาสติก					
ถุงร้อน	บาท/กก.	55.53	58.09	(2.56)	(4.41)
ถุงซุ่นและถุงหิ้ว	บาท/กก.	61.84	67.82	(5.98)	(8.82)
กลุ่มฟิล์มยืดห่อหุ้มอาหาร					
ฟิล์มยืดห่อหุ้มอาหาร	บาท/กก.	96.92	96.99	(0.07)	(0.07)
กลุ่มบรรจุภัณฑ์อาหาร (กระดาษ)					
กล่องกระดาษบรรจุอาหาร	บาท/แพ็ค	72.98	-	72.98	-

ต้นทุนขาย

	สำหรับปีสิ้นสุดวันที่		เพิ่มขึ้น (ลดลง)	
	31 ธ.ค. 62	31 ธ.ค. 61	ล้านบาท	ร้อยละ
หน่วย: ล้านบาท				
ต้นทุนขาย	410.01	472.32	(62.31)	(13.19)

เมื่อพิจารณาในด้านต้นทุนขายของบริษัท ในปี 2562 บริษัทมีต้นทุนขายสินค้ารวม 410.01 ล้านบาท ลดลงจากปี 2562 รวม 62.31 ล้านบาท หรือคิดเป็นร้อยละ 13.19 โดยสาเหตุหลักของการปรับลดลงของต้นทุนสินค้าเกิดจากจำนวนการผลิตที่ปรับตัวลดลงตามปริมาณการขายและปริมาณสินค้าคงเหลือ รวมถึงปัจจัยสำคัญอย่างราคาวัตถุดิบหลัก (ราคาเม็ดพลาสติก) ที่ปรับตัวลดลงค่อนข้างรุนแรง โดยหากเปรียบเทียบระหว่างเดือนมกราคม และ เดือนธันวาคมในช่วงปี 2562 เม็ดพลาสติกชนิด PP ปรับตัวลดลงจาก 44.00 บาทต่อกิโลกรัม เหลือเพียง 35.00 บาทต่อกิโลกรัม หรือคิดเป็นอัตราลดลงร้อยละ 25.71 และเม็ดพลาสติกชนิด HDPE ปรับตัวลดลงจาก 44.25 บาทต่อกิโลกรัม เหลือเพียง 36.00 บาทต่อกิโลกรัม หรือคิดเป็นอัตราลดลงร้อยละ 22.92



## กำไรขั้นต้น

หน่วย: ล้านบาท	สำหรับปีสิ้นสุดวันที่		เพิ่มขึ้น (ลดลง)	
	31 ธ.ค. 62	31 ธ.ค. 61	ล้านบาท	ร้อยละ
กำไร (ขาดทุน) ขั้นต้น	96.43	79.51	16.92	21.28

สำหรับปี 2562 บริษัทมีกำไรขั้นต้นเท่ากับ 96.43 ล้านบาท เพิ่มขึ้นจากปี 2561 รวม 16.92 ล้านบาท คิดเป็นร้อยละ 21.28 ซึ่งมีสาเหตุมาจากการที่บริษัทปรับนโยบายการขายในแต่ละช่วงเวลาให้เหมาะสมกับสถานการณ์ในเวลานั้นๆ โดยการเพิ่มส่วนต่างระหว่างราคาขายเฉลี่ยและต้นทุนสินค้า ซึ่งถึงแม้ว่าในภาพรวมจะสะท้อนให้เห็นว่าราคาขายเฉลี่ยสินค้าของบริษัทปรับตัวลดลง แต่การปรับตัวลดลงของราคาขายเฉลี่ยนั้นปรับตัวลดลงน้อยกว่าต้นทุนสินค้า จึงส่งผลให้กำไรขั้นต้นของบริษัทมีมูลค่ามากขึ้น

## ค่าใช้จ่ายในการขายและบริหาร

หน่วย: ล้านบาท	สำหรับปีสิ้นสุดวันที่		เพิ่มขึ้น (ลดลง)	
	31 ธ.ค. 62	31 ธ.ค. 61	ล้านบาท	ร้อยละ
ค่าใช้จ่ายในการขาย	18.86	19.38	(0.52)	(2.68)
ค่าใช้จ่ายในการบริหาร	42.86	37.54	5.33	14.19

สำหรับปี 2562 บริษัทมีค่าใช้จ่ายในการขายเท่ากับ 18.86 ล้านบาท ลดลงจากปี 2561 รวม 0.52 ล้านบาท คิดเป็นร้อยละ 2.68 ซึ่งมีสาเหตุมาจากค่าใช้จ่ายในการขนส่งและค่าคอมมิชชั่นที่ปรับลดลงตามยอดขายสินค้าของบริษัท อย่างไรก็ตาม สำหรับปี 2562 ที่ผ่านมา บริษัทมีค่าใช้จ่ายในการบริหารรวม 42.86 ล้านบาท เพิ่มขึ้นจากปี 2561 รวม 5.33 ล้านบาท คิดเป็นร้อยละ 14.19 ซึ่งมีสาเหตุหลักเกิดจากค่าใช้จ่ายจากการปรับประมาณการหนี้สินผลประโยชน์พนักงานตามกฎหมายแรงงานเรื่องการค่าชดเชยจาก 300 วัน เป็น 400 วัน ซึ่งค่าใช้จ่ายดังกล่าวมีมูลค่ารวม 3.00 ล้านบาท อย่างไรก็ตาม ค่าใช้จ่ายที่เกี่ยวข้องกับการปรับประมาณการดังกล่าว เป็นค่าใช้จ่ายแบบครั้งเดียวที่จะเกิดขึ้นต่อเมื่อมีการปรับกฎหมายหรือประกาศจากหน่วยงานภาครัฐ ไม่ใช่ค่าใช้จ่ายต่อเนื่องแต่อย่างใด ในส่วนของค่าใช้จ่ายในการบริหารอื่นๆ ที่เพิ่มขึ้นจะเกิดจากค่าธรรมเนียมวิชาชีพและค่าบริการที่ปรับเพิ่มขึ้นกว่า 1.30 ล้านบาท และ ค่าใช้จ่ายการตั้งสำรองต่างๆรวมถึงค่าใช้จ่ายอื่นๆ 1.03 ล้านบาท

## ต้นทุนทางการเงิน

หน่วย: ล้านบาท	สำหรับปีสิ้นสุดวันที่		เพิ่มขึ้น (ลดลง)	
	31 ธ.ค. 62	31 ธ.ค. 61	ล้านบาท	ร้อยละ
ต้นทุนทางการเงิน	0.15	1.06	(0.91)	(85.47)

สำหรับปี 2562 บริษัทมีต้นทุนทางการเงินรวม 0.15 ล้านบาท ลดลงจากปี 2561 รวม 0.94 ล้านบาท คิดเป็นร้อยละ 85.47 ซึ่งสาเหตุหลักเกิดจากการจ่ายเงินกู้ยืมตามสัญญาเงินกู้และสัญญาเช่าการเงิน โดยในปี 2562 บริษัทได้ดำเนินการจ่ายชำระคืนเงินกู้ยืมระยะยาวกับสถาบันการเงินจนครบจำนวนแล้ว จึงไม่มีเงินกู้ยืมระยะยาวจากสถาบันการเงินที่ต้องจ่ายชำระหนี้ต่อไป

## กำไรสุทธิ

หน่วย: ล้านบาท	สำหรับปีสิ้นสุดวันที่		เพิ่มขึ้น (ลดลง)	
	31 ธ.ค. 62	31 ธ.ค. 61	ล้านบาท	ร้อยละ
กำไร (ขาดทุน) สุทธิ	33.31	23.83	9.48	39.79

สำหรับปี 2562 บริษัทมีกำไรสุทธิรวม 33.31 ล้านบาท เพิ่มขึ้นจากปี 2561 รวม 9.48 ล้านบาท คิดเป็นร้อยละ 39.79 ซึ่งสาเหตุหลักเกิดจากการที่บริษัทปรับนโยบายการขายตามสถานการณ์โดยการเพิ่มส่วนต่างระหว่างราคาขายสินค้าเฉลี่ยและต้นทุนของสินค้า ส่งผลให้บริษัทมีอัตรากำไรขั้นต้นที่เพิ่มมากขึ้น ในส่วนของค่าใช้จ่าย บริษัทมีค่าใช้จ่ายในการบริหารเพิ่มขึ้นเล็กน้อย จากการปรับประมาณการหนี้สินผลประโยชน์พนักงานตามกฎหมายแรงงานที่เกิดขึ้นแบบครั้งเดียว ดังนั้นถึงแม้ยอดขายสินค้าของบริษัทจะลดลงและมีค่าใช้จ่ายที่เพิ่มขึ้น แต่อัตรากำไรของบริษัทปรับตัวเพิ่มขึ้นจากการเพิ่มส่วนต่างระหว่างราคาขายและต้นทุนของสินค้า

## ฐานะการเงิน

### สินทรัพย์

หน่วย: ล้านบาท

สินทรัพย์	สำหรับปีสิ้นสุดวันที่		เพิ่มขึ้น (ลดลง)	
	31 ธ.ค. 62	31 ธ.ค. 61	ล้านบาท	ร้อยละ
<b>สินทรัพย์หมุนเวียน</b>				
เงินสดและรายการเทียบเท่าเงินสด	61.50	82.43	(20.93)	(25.39)
เงินลงทุนชั่วคราว	24.85	1.91	22.93	1,199.44
ลูกหนี้การค้าและลูกหนี้อื่น	51.45	67.39	(15.94)	(23.65)
สินค้าคงเหลือ	29.71	41.82	(12.11)	(28.95)
<b>รวมสินทรัพย์หมุนเวียน</b>	<b>167.51</b>	<b>193.55</b>	<b>(26.04)</b>	<b>(13.45)</b>
<b>สินทรัพย์ไม่หมุนเวียน</b>				
ที่ดิน อาคารและอุปกรณ์	176.49	133.83	42.66	31.87
สินทรัพย์ไม่มีตัวตน	2.14	2.24	(0.10)	(4.64)
สินทรัพย์ภาษีเงินได้รอการตัดบัญชี	3.58	2.46	1.12	45.34
สินทรัพย์ไม่หมุนเวียนอื่น	4.08	13.68	(9.60)	(70.16)
<b>รวมสินทรัพย์ไม่หมุนเวียน</b>	<b>186.28</b>	<b>152.22</b>	<b>34.07</b>	<b>22.38</b>
<b>รวมสินทรัพย์</b>	<b>353.79</b>	<b>345.77</b>	<b>8.03</b>	<b>2.32</b>

ณ วันที่ 31 ธันวาคม 2562 บริษัทมีสินทรัพย์รวมเท่ากับ 353.79 ล้านบาท เพิ่มขึ้นจาก ณ วันที่ 31 ธันวาคม 2561 รวม 8.03 ล้านบาท คิดเป็นร้อยละ 2.32 ซึ่งมีสาเหตุหลักเกิดจากการเพิ่มขึ้นของสินทรัพย์ ที่ดิน อาคาร และ อุปกรณ์ ซึ่งเป็นอาคารสำนักงานใหม่ (ก่อสร้างเสร็จและใช้งานแล้ว) และอาคารโรงงานใหม่ (อยู่ระหว่างก่อสร้าง) ในส่วนของรายละเอียดการเปลี่ยนแปลงในสินทรัพย์อื่นๆ จะมีรายละเอียดดังนี้

- เงินสดและรายการเทียบเท่าเงินสด ลดลง 20.93 ล้านบาท คิดเป็นร้อยละ 25.39 ซึ่งมีสาเหตุหลักเกิดจากปี 2561 มีการรับเงินเพิ่มทุน IPO และ ในช่วงปี 2562 มีการนำเงินไปลงทุนในสินทรัพย์ถาวรและกองทุนรวมตราสารหนี้ (เพื่อพักเงินรอใช้จ่ายตามแผนการใช้จ่ายเงิน IPO)
- เงินลงทุนชั่วคราวเพิ่มขึ้น 22.93 ล้านบาท เกิดจากการย้ายเงินที่ระดมทุนได้จากการ IPO ไปพักที่กองทุนรวมตราสารหนี้ และเงินฝากสถาบันการเงิน (ชื่อกองทุน: TMBUSB หรือ กองทุนเปิดทหารไทยธนเพิ่มทุน)
- ลูกหนี้การค้าและลูกหนี้อื่น ลดลง 15.94 ล้านบาท คิดเป็นร้อยละ 23.65 ซึ่งมีสาเหตุหลักมาจากยอดขายที่ปรับตัวลดลง
- สินค้าคงเหลือ ลดลง 12.11 ล้านบาท คิดเป็นร้อยละ 28.95 ซึ่งมีสาเหตุหลักมาจากยอดขายที่ปรับตัวลดลง จึงมีการเก็บสินค้าลดลง
- สินทรัพย์ไม่หมุนเวียนอื่นๆ ลดลง 9.60 ล้านบาท คิดเป็นร้อยละ 70.16 มีสาเหตุหลักเกิดจากทยอยตัดเงินมัดจำค่าก่อสร้างอาคารโรงงาน

## หนี้สิน

หน่วย: ล้านบาท

หนี้สิน	สำหรับปีสิ้นสุดวันที่		เพิ่มขึ้น (ลดลง)	
	31 ธ.ค. 62	31 ธ.ค. 61	บาท	ร้อยละ
<b>หนี้สินหมุนเวียน</b>				
เจ้าหนี้การค้าและเจ้าหนี้อื่น	27.84	34.96	(7.12)	(20.37)
ส่วนของเงินกู้ยืมระยะยาวที่ถึงกำหนดชำระภายในหนึ่งปี	-	0.98	(0.98)	(100.00)
ส่วนของหนี้สินภายใต้สัญญาเช่าการเงินที่ถึงกำหนดชำระภายในหนึ่งปี	1.11	0.97	0.14	14.30
ภาษีเงินได้ค้างจ่าย	5.13	0.75	4.38	580.83
<b>รวมหนี้สินหมุนเวียน</b>	<b>34.08</b>	<b>37.67</b>	<b>(3.59)</b>	<b>(9.53)</b>
<b>หนี้สินไม่หมุนเวียน</b>				
หนี้สินภายใต้สัญญาเช่าการเงิน	1.50	1.30	0.20	15.64
ประมาณการหนี้สินสำหรับผลประโยชน์พนักงาน	14.23	9.48	4.75	50.16
หนี้สินไม่หมุนเวียนอื่น	1.00	1.00	0.00	0.00
<b>รวมหนี้สินไม่หมุนเวียน</b>	<b>16.73</b>	<b>11.78</b>	<b>4.96</b>	<b>42.09</b>
<b>รวมหนี้สิน</b>	<b>50.81</b>	<b>49.44</b>	<b>1.37</b>	<b>2.77</b>

ณ วันที่ 31 ธันวาคม 2562 บริษัทมีหนี้สินรวมทั้งหมด 50.81 ล้านบาท เพิ่มขึ้นจาก ณ วันที่ 31 ธันวาคม 2561 รวม 1.37 ล้านบาท คิดเป็นร้อยละ 2.77 โดยมีสาเหตุหลักเกิดจากประมาณการหนี้สินสำหรับผลประโยชน์พนักงานที่ปรับเพิ่มขึ้นกว่า 4.75 ล้านบาท โดยการปรับประมาณการดังกล่าวเป็นการปฏิบัติตามกฎหมายแรงงานว่าด้วยเรื่องการจ่ายชดเชยพนักงานจากเดิม 300 วัน เป็น 400 วัน นอกจากนี้ ในช่วงปี 2562 บริษัทได้ทยอยจ่ายคืนเงินกู้ยืมระยะยาวของบริษัทกับสถาบันการเงินจนครบจำนวนแล้ว บริษัทจึงหมดภาระในการผ่อนชำระหนี้สินเงินกู้ยืมระยะยาวเหลือเพียงการผ่อนชำระหนี้สินตามสัญญาเช่าการเงินเท่านั้น ในส่วนของรายละเอียดการเปลี่ยนแปลงในหนี้สินรายการอื่นๆจะมีรายละเอียดดังนี้

- เจ้าหนี้การค้าและเจ้าหนี้อื่นๆ ลดลง 7.12 ล้านบาท คิดเป็นร้อยละ 20.37 ซึ่งมีสาเหตุหลักเกิดจากการซื้อวัตถุดิบที่ลดน้อยลงในช่วงเดือนธันวาคมประมาณ 125 ตัน
- ภาษีเงินได้ค้างจ่ายเพิ่มขึ้น 4.38 ล้านบาท คิดเป็นร้อยละ 580.83 ซึ่งมีสาเหตุหลักจากกำไรสุทธิที่เพิ่มขึ้นในปี 2562

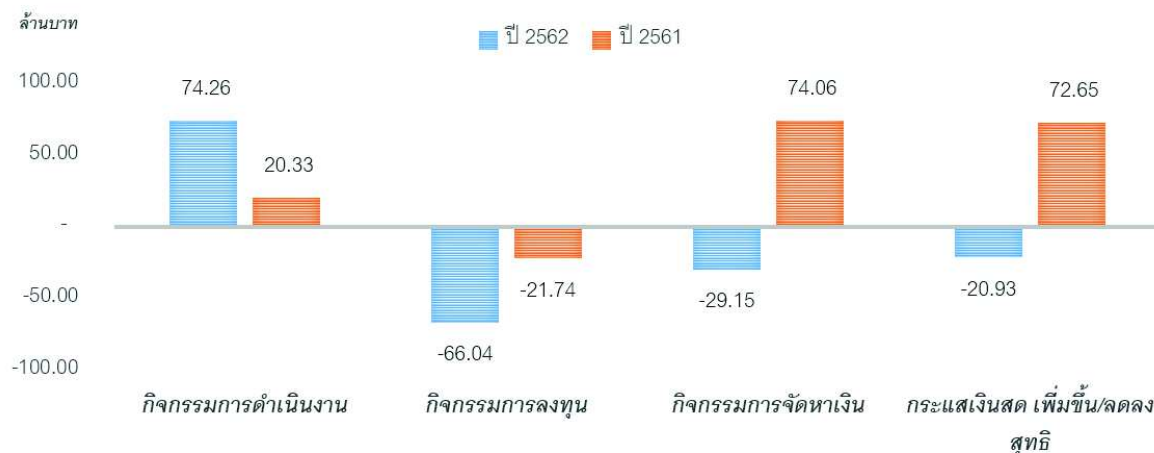
### ส่วนของผู้ถือหุ้น

หน่วย: ล้านบาท

ส่วนของผู้ถือหุ้น	สำหรับปีสิ้นสุดวันที่		เพิ่มขึ้น (ลดลง)	
	31 ธ.ค. 62	31 ธ.ค. 61	บาท	ร้อยละ
<b>ทุนเรือนหุ้น</b>				
ทุนจดทะเบียน	135.00	135.00	-	-
ทุนที่ออกและชำระแล้ว	135.00	135.00	-	-
ส่วนเกินมูลค่าหุ้นสามัญ	61.71	61.71	-	-
<b>กำไรสะสม</b>				
ทุนสำรองตามกฎหมาย	6.71	5.01	1.70	33.93
ยังไม่ได้จัดสรร	99.36	94.60	4.76	5.03
องค์ประกอบอื่นของส่วนของผู้ถือหุ้น	0.20	0.00	0.20	100.00
<b>รวมส่วนของผู้ถือหุ้น</b>	<b>302.98</b>	<b>296.32</b>	<b>6.66</b>	<b>2.25</b>

ณ วันที่ 31 ธันวาคม 2562 บริษัทมีส่วนของผู้ถือหุ้นรวม 302.98 ล้านบาท เพิ่มขึ้นจาก ณ วันที่ 31 ธันวาคม 2561 รวม 6.66 ล้านบาท คิดเป็นร้อยละ 2.25 โดยมีสาเหตุหลักเกิดจากกำไรสะสมที่เพิ่มขึ้นจากกำไรสุทธิที่เพิ่มขึ้นหลังหักเงินปันผลจ่าย ในส่วนของผู้ถือหุ้นรายการอื่นๆ ไม่มีการเปลี่ยนแปลงอย่างมีนัยสำคัญแต่อย่างใด

## กระแสเงินสดสำหรับปี 2562 และ ปี 2561



สำหรับภาพรวมของกระแสเงินสดปี 2562 บริษัทได้รับเงินสดเพิ่มมากขึ้นจากกิจกรรมการดำเนินงาน รวม 74.26 ล้านบาท และมีเงินสดลดลงจากกิจกรรมการลงทุน และ กิจกรรมการจัดหาเงินรวม 66.04 ล้านบาท และ 29.15 ล้านบาท ตามลำดับ ส่งผลให้ภาพรวมปี 2562 บริษัทมีกระแสเงินสดลดลง 20.93 ล้านบาท โดยรายละเอียดของการเปลี่ยนแปลงกระแสเงินสดมีดังนี้

### กิจกรรมการดำเนินงาน

บริษัทมีกระแสเงินสดเพิ่มขึ้นจากการดำเนินงานในปี 2562 รวม 74.26 ล้านบาท ซึ่งมีสาเหตุหลักจากการเพิ่มขึ้นของกำไรสุทธิ และการปรับตัวลดลงของลูกหนี้การค้าและสินค้าคงเหลือรวมกว่า 26.99 ล้านบาท ซึ่งการปรับลดลงดังกล่าวเป็นผลสืบเนื่องมาจากการดำเนินการให้สอดคล้องกับสถานการณ์ยอดขายของบริษัทที่ปรับตัวลดลง

### กิจกรรมการลงทุน

บริษัทมีกระแสเงินสดลดลงจากการดำเนินกิจกรรมการลงทุนในปี 2562 รวม 66.04 ล้านบาท โดยมีสาเหตุหลักมาจากการมีการลงทุนสินทรัพย์ถาวร (การก่อสร้างอาคารโรงงาน) และมีการนำเงินที่ได้รับจากการระดมทุนจากการเสนอขายหุ้นครั้งแรกให้ประชาชนทั่วไป (IPO) ไปลงทุนในกองทุนเปิดเพื่อพักเงินระหว่างรอใช้จ่ายตามงวดงานก่อสร้าง

### กิจกรรมการจัดหาเงิน

บริษัทมีกระแสเงินสดลดลงจากการดำเนินกิจกรรมการจัดหาเงินในปี 2562 รวม 29.15 ล้านบาท โดยมีสาเหตุหลักมาจากการจ่ายเงินปันผลให้แก่ผู้ถือหุ้น