

### ส่วนที่ 3

#### ฐานะทางการเงินและผลการดำเนินงาน

#### 13. ข้อมูลทางการเงินที่สำคัญ

##### 13.1 งบการเงิน

##### รายงานผู้สอบบัญชี

ผู้สอบบัญชีได้แสดงความเห็นแบบไม่มีเงื่อนไขในรายงานผู้สอบบัญชีสำหรับงบการเงินใน 3 รอบปีบัญชีที่ผ่านมาได้แก่ งบการเงินสำหรับปีสิ้นสุดวันที่ 31 ธันวาคม 2563 และ วันที่ 31 ธันวาคม 2562 และ วันที่ 31 ธันวาคม 2561

สรุปฐานะทางการเงินและผลการดำเนินงาน 3 รอบปีบัญชีที่ผ่านมา

บริษัท ไทยอุตสาหกรรมพลาสติก (1994) จำกัด (มหาชน)

งบแสดงฐานะทางการเงิน

	31 ธันวาคม 2563		31 ธันวาคม 2562		31 ธันวาคม 2561	
	บาท	ร้อยละ	บาท	ร้อยละ	บาท	ร้อยละ
<b>สินทรัพย์</b>						
<b>สินทรัพย์หมุนเวียน</b>						
เงินสดและรายการเทียบเท่าเงินสด	66,444,238	17.78	61,501,905	17.39	82,432,160	23.84
ลูกหนี้การค้าและลูกหนี้อื่น	54,243,935	14.51	51,446,763	14.54	67,385,111	19.49
สินค้าคงเหลือ	44,057,998	11.79	29,714,949	8.40	41,820,249	12.09
สินทรัพย์ทางการเงินหมุนเวียนอื่น	1,912,000	0.51	24,845,206	7.02	1,912,000	0.55
รวมสินทรัพย์หมุนเวียน	166,658,171	44.59	167,508,823	47.35	193,549,520	55.97
<b>สินทรัพย์ไม่หมุนเวียน</b>						
ที่ดิน อาคารและอุปกรณ์	197,217,232	52.77	176,487,459	49.89	133,832,358	38.71
สินทรัพย์สิทธิการใช้	1,897,041	0.51	-	-	-	-
สินทรัพย์ไม่มีตัวตน	2,054,310	0.55	2,135,656	0.60	2,239,642	0.65
สินทรัพย์ภาษีเงินได้รอการตัดบัญชี	4,261,840	1.14	3,577,442	1.01	2,461,490	0.71
สินทรัพย์ไม่หมุนเวียนอื่น	1,645,378	0.44	4,083,155	1.15	13,683,451	3.96
รวมสินทรัพย์ไม่หมุนเวียน	207,075,801	55.41	186,283,712	52.65	152,216,941	44.03
<b>รวมสินทรัพย์</b>	<b>373,733,972</b>	<b>100.00</b>	<b>353,792,535</b>	<b>100.00</b>	<b>345,766,461</b>	<b>100.00</b>
<b>หนี้สินและส่วนของผู้ถือหุ้น</b>						
<b>หนี้สินหมุนเวียน</b>						
เงินกู้ยืมระยะสั้นจากสถาบันการเงิน			-	-	-	-
เจ้าหนี้การค้าและเจ้าหนี้อื่น	40,240,928	10.77	27,839,458	7.87	34,961,390	10.11
ส่วนของเงินกู้ยืมระยะยาวที่ถึงกำหนดชำระ	-	-	-	-	984,962	0.28

	31 ธันวาคม 2563		31 ธันวาคม 2562		31 ธันวาคม 2561	
	บาท	ร้อยละ	บาท	ร้อยละ	บาท	ร้อยละ
ภายในหนึ่งปี						
ส่วนของหนี้สินตามสัญญาเช่าที่ถึงกำหนดชำระภายในหนึ่งปี	701,243	0.19	1,106,826	0.31	968,356	0.28
ภาษีเงินได้ค้างจ่าย	4,588,634	1.23	5,133,537	1.45	754,013	0.22
รวมหนี้สินหมุนเวียน	45,530,805	12.18	34,079,821	9.63	37,668,721	10.89
<b>หนี้สินไม่หมุนเวียน</b>						
เจ้าหนี้ไม่หมุนเวียนอื่น	1,092,160	0.29	1,000,000	0.28	1,000,000	0.29
หนี้สินตามสัญญาเช่า	800,003	0.21	1,501,246	0.42	1,298,155	0.38
ประมาณการหนี้สินสำหรับผลประโยชน์พนักงาน	14,726,176	3.94	14,230,591	4.02	9,477,118	2.74
รวมหนี้สินไม่หมุนเวียน	16,618,339	4.45	16,731,837	4.73	11,775,273	3.41
<b>รวมหนี้สิน</b>	<b>62,149,144</b>	<b>16.63</b>	<b>50,811,658</b>	<b>14.36</b>	<b>49,443,994</b>	<b>14.30</b>
<b>ส่วนของผู้ถือหุ้น</b>						
ทุนเรือนหุ้น						
ทุนจดทะเบียน	135,000,000	36.12	135,000,000	38.16	135,000,000	39.04
ทุนที่ออกและเรียกชำระแล้ว	135,000,000	36.12	135,000,000	38.16	135,000,000	39.04
ส่วนเกินมูลค่าหุ้นสามัญ	61,712,262	16.51	61,712,262	17.44	61,712,262	17.85
กำไรสะสม						
จัดสรรแล้ว – ทุนสำรองตามกฎหมาย	8,450,000	2.26	6,710,000	1.90	5,010,000	1.45
ยังไม่ได้จัดสรร	106,422,566	28.48	99,362,447	28.08	94,600,205	27.36
องค์ประกอบอื่นของส่วนของผู้ถือหุ้น	-		196,168	0.06	-	-
<b>รวมส่วนของผู้ถือหุ้น</b>	<b>311,584,828</b>	<b>83.37</b>	<b>302,980,877</b>	<b>85.64</b>	<b>296,322,467</b>	<b>85.70</b>
<b>รวมหนี้สินและส่วนของผู้ถือหุ้น</b>	<b>373,733,972</b>	<b>100.00</b>	<b>353,792,535</b>	<b>100.00</b>	<b>345,766,461</b>	<b>100.00</b>

บริษัท ไทยอุตสาหกรรมพลาสติก (1994) จำกัด (มหาชน)

งบกำไรขาดทุนเบ็ดเสร็จ

สำหรับปีสิ้นสุดวันที่ 31 ธันวาคม 2561 – 2563

	2563		2562		2561	
	บาท	ร้อยละ <sup>1</sup>	บาท	ร้อยละ <sup>1</sup>	บาท	ร้อยละ <sup>1</sup>
<b>รายได้</b>						
รายได้จากการขาย	469,712,966	99.12	506,440,537	98.71	551,829,782	98.85
รายได้อื่น	4,169,228	0.88	6,618,978	1.29	6,392,900	1.15
<b>รวมรายได้</b>	<b>473,882,194</b>	<b>100.00</b>	<b>513,059,515</b>	<b>100.00</b>	<b>558,222,682</b>	<b>100.00</b>
<b>ต้นทุนและค่าใช้จ่าย</b>						
ต้นทุนขาย	373,721,987	78.86	410,010,069	79.91	472,320,325	84.61
ต้นทุนในการจัดจำหน่าย	17,864,665	3.77	18,863,219	3.68	19,382,845	3.47
ค่าใช้จ่ายในการบริหาร	39,980,091	8.44	42,040,133	8.19	36,984,403	6.63
<b>รวมค่าใช้จ่าย</b>	<b>431,566,743</b>	<b>91.07</b>	<b>470,913,421</b>	<b>91.79</b>	<b>528,687,573</b>	<b>95.00</b>
<b>กำไรจากกิจกรรมดำเนินงาน</b>	<b>42,315,451</b>		<b>42,146,094</b>		<b>29,535,109</b>	
ต้นทุนทางการเงิน	(112,298)	0.02	(154,124)	0.03	(1,060,783)	0.19
กลับรายการผลขาดทุนจากการด้อยค่า (ผลขาดทุนจากการด้อยค่า)	549,341	0.12	(823,086)	0.16	(551,431)	0.10
<b>กำไร (ขาดทุน) ก่อนภาษีเงินได้</b>	<b>42,752,494</b>	<b>9.02</b>	<b>41,168,884</b>	<b>8.02</b>	<b>27,922,895</b>	<b>5.00</b>
ค่าใช้จ่ายภาษีเงินได้	8,160,003	1.72	7,862,179	1.53	4,097,266	0.73
<b>กำไร (ขาดทุน) สุทธิสำหรับปี</b>	<b>34,592,491</b>	<b>7.30</b>	<b>33,306,705</b>	<b>6.49</b>	<b>23,825,629</b>	<b>4.27</b>
<b>กำไรขาดทุนเบ็ดเสร็จอื่น</b>						
รายการที่จะไม่มีการจัดประเภทรายการใหม่เข้าไปไว้ในกำไรหรือขาดทุนในภายหลัง						
กำไรจากการวัดมูลค่าประมาณการตามหลัก คณิตศาสตร์ประกันภัยสำหรับโครงการ ผลประโยชน์พนักงาน	1,205,028	0.25	152,937	0.03	1,408,577	0.25
รายการที่จะมีการจัดประเภทรายการใหม่เข้าไปไว้ในกำไรหรือขาดทุนในภายหลัง						
ผลกำไร(ขาดทุน)จากการวัดมูลค่าของ เครื่องมือทางการเงิน	(73,702)	-0.02	298,565	0.06	-	-
ผลกำไรจากการขายเครื่องมือทางการเงิน รับรู้ในกำไรหรือขาดทุน	(122,466)	-0.03	(102,397)	-0.02	-	-
	<b>(196,168)</b>	<b>-0.04</b>	<b>196,168</b>	<b>0.04</b>		
<b>กำไรเบ็ดเสร็จอื่นสำหรับปี</b>	<b>1,008,860</b>	<b>0.21</b>	<b>349,105</b>	<b>0.07</b>	<b>1,408,577</b>	<b>0.25</b>
<b>กำไรเบ็ดเสร็จรวมสำหรับปี</b>	<b>35,601,351</b>	<b>7.51</b>	<b>33,655,810</b>	<b>6.56</b>	<b>25,234,206</b>	<b>4.52</b>
<b>กำไรต่อหุ้นขั้นพื้นฐาน</b>	<b>0.128</b>		<b>0.123</b>		<b>0.107</b>	
จำนวนหุ้นสามัญถ้อยถ่วงน้ำหนัก (หุ้น)	270,000,000		270,000,000		223,589,041	

หมายเหตุ : 1.) ร้อยละ หมายถึง อัตราส่วนของรายการเปรียบเทียบกับรายได้รวม

## บริษัท ไทยอุตสาหกรรมพลาสติก (1994) จำกัด (มหาชน)

## งบกระแสเงินสด

สำหรับปีสิ้นสุดวันที่ 31 ธันวาคม 2561 – 2563

	หน่วย : บาท		
	31 ธันวาคม 2563	31 ธันวาคม 2562	31 ธันวาคม 2561
<b>กระแสเงินสดการกิจกรรมดำเนินงาน</b>			
กำไรสำหรับปี	34,592,491	33,306,705	23,825,629
รายการปรับปรุง			
ค่าใช้จ่ายภาษีเงินได้	8,160,003	7,862,179	4,097,266
ค่าเสื่อมราคาและค่าใช้จ่ายตัดบัญชี	14,317,863	13,524,956	12,805,556
ผลขาดทุนจากการด้วยค่า (กลับรายการ)	(549,341)	823,085	551,431
ค่าเผื่อการลดมูลค่าของสินค้าคงเหลือ	-	248,415	(52,322)
ประมาณการหนี้สินสำหรับผลประโยชน์พนักงาน	2001,870	4,944,645	1,808,861
กำไรจากการขายเงินลงทุนในตราสารหนี้	(153,082)	(127,996)	-
ขาดทุน (กำไร) จากการจำหน่ายสินทรัพย์ถาวร	2	(1,480,661)	-
กำไรจากอัตราแลกเปลี่ยนที่ยังไม่เกิดขึ้นจริง	(2,697)	-	-
ดอกเบี้ยรับ	(36,830)	(148,944)	(130,797)
ดอกเบี้ยจ่าย	112,298	154,124	1,060,783
สินทรัพย์ดำเนินงานลดลง (เพิ่มขึ้น)			
ลูกหนี้การค้าและลูกหนี้อื่น	(2,252,542)	15,129,048	(7,221,112)
สินค้าคงเหลือ	(14,343,049)	11,856,885	(9,992,718)
สินทรัพย์ไม่หมุนเวียนอื่น	(137,311)	(26,345)	26,249
หนี้สินดำเนินงานเพิ่มขึ้น (ลดลง)		-	-
เจ้าหนี้การค้าและเจ้าหนี้อื่น	12,109,227	(7,124,831)	407,066
เจ้าหนี้ไม่หมุนเวียนอื่น	92,160	-	
จ่ายภาษีเงินได้	(9,641,519)	(4,685,884)	(6,859,351)
<b>กระแสเงินสดสุทธิได้มาจากกิจกรรมดำเนินงาน</b>	<b>44,269,543</b>	<b>74,255,381</b>	<b>20,326,541</b>
<b>กระแสเงินสดจากกิจกรรมลงทุน</b>			
รับดอกเบี้ย	41,541	135,159	130,797
เงินลงทุนในตราสารหนี้เพิ่มขึ้น	-	(40,000,000)	
เงินลงทุนชั่วคราว	-	-	(27,000)
เงินรับจากการขายเงินลงทุนในตราสารหนี้	22,841,078	17,440,000	-
สินทรัพย์ถาวรและสินทรัพย์ไม่มีตัวตนเพิ่มขึ้น	(32,509,387)	(45,099,500)	(8,160,309)
เงินจ่ายล่วงหน้าเพื่อซื้อสินทรัพย์ถาวร	(1,481,722)	-	(13,683,451)
เงินรับจากการจำหน่ายสินทรัพย์ถาวร	-	1,485,981	-
<b>กระแสเงินสดสุทธิใช้ไปในกิจกรรมลงทุน</b>	<b>(11,108,490)</b>	<b>(66,038,360)</b>	<b>(21,739,963)</b>

	หน่วย : บาท		
	31 ธันวาคม 2563	31 ธันวาคม 2562	31 ธันวาคม 2561
<b>กระแสเงินสดจากกิจกรรมจัดหาเงิน</b>			
จ่ายดอกเบี้ย	(114,962)	(152,224)	(1,070,510)
เงินกู้ยืมระยะสั้นจากสถาบันการเงินลดลง	-	-	(20,000,000)
จ่ายคืนเงินกู้ยืมระยะยาว	-	(984,962)	(1,534,097)
จ่ายหนี้สินตามสัญญาเช่า	(1,106,826)	(1,013,689)	(1,047,241)
เงินรับจากการเพิ่มทุน	-	-	103,600,000
ค่าใช้จ่ายเกี่ยวกับการเพิ่มทุน	-	-	(5,887,738)
จ่ายเงินปันผล	(26,996,932)	(26,996,401)	-
<b>กระแสเงินสดสุทธิใช้ไปในกิจกรรมจัดหาเงิน</b>	<b>(28,218,720)</b>	<b>(29,147,276)</b>	<b>74,060,414</b>
<b>เงินสดและรายการเทียบเท่าเงินสดเพิ่มขึ้น (ลดลง) สุทธิ</b>	<b>4,942,333</b>	<b>(20,930,255)</b>	<b>72,646,992</b>
<i>เงินสดและรายการเทียบเท่าเงินสด ณ วันต้นปี</i>	61,501,905	82,432,160	9,785,168
<b>เงินสดและรายการเทียบเท่าเงินสด ณ วันสิ้นปี</b>	<b>66,444,238</b>	<b>61,501,905</b>	<b>82,432,160</b>
<b><u>เงินสดและรายการเทียบเท่าเงินสด ณ วันสิ้นปี</u></b>			
เงินสดในมือ	35,143	49,734	56,845
เงินฝากธนาคารประเภทกระแสรายวัน	61,468,365	61,303,370	19,889,757
เงินฝากธนาคารประเภทออมทรัพย์	4,791,765	18,070	62,372,867
เงินฝากธนาคารประเภทเงินฝากประจำ	148,965	130,731	112,691
<b>รวม</b>	<b>66,444,238</b>	<b>61,501,905</b>	<b>82,432,160</b>

## 13.2 อัตราส่วนทางการเงินที่สำคัญ

### ตารางสรุปอัตราส่วนทางการเงิน บริษัท ไทยอุตสาหกรรมพลาสติก (1994) จำกัด (มหาชน)

รายการ	2563	2562	2561
<b>อัตราส่วนสภาพคล่อง (Liquidity Ratio)</b>			
อัตราส่วนสภาพคล่อง <sup>1</sup> (Current Ratio) (เท่า)	3.66	4.92	5.14
อัตราส่วนสภาพคล่องหมุนเร็ว <sup>2</sup> (Quick Ratio) (เท่า)	2.69	4.04	4.03
อัตราส่วนสภาพคล่องกระแสเงินสด <sup>3</sup> (Cash Flows Ratio) (เท่า)	1.11	2.07	0.42
อัตราส่วนหมุนเวียนลูกหนี้การค้า <sup>4</sup> (Account Receivable Turnover) (เท่า)	8.71	8.31	8.46
ระยะเวลาเก็บหนี้เฉลี่ย <sup>5</sup> (Collecting Day) (วัน)	42	44	43
อัตราส่วนหมุนเวียนสินค้าคงเหลือ <sup>6</sup> (Inventory Turnover) (เท่า)	27.57	23.21	24.93
ระยะเวลาขายสินค้าเฉลี่ย <sup>7</sup> (Selling Day) (วัน)	14	16	15
อัตราส่วนหมุนเวียนเจ้าหนี้ <sup>8</sup> (Account Payable Turnover) (เท่า)	19.95	22.41	20.14
ระยะเวลาชำระหนี้ <sup>9</sup> (Payment Period) (วัน)	19	17	18
วงจรเงินสด <sup>10</sup> (Cash Cycle) (วัน)	37	43	40
<b>อัตราส่วนแสดงความสามารถในการทำกำไร (Profitability Ratio)</b>			
อัตรากำไรขั้นต้น <sup>11</sup> (Gross Margin) (%)	20.44	19.04	14.41
อัตรากำไรจากการดำเนินงาน <sup>12</sup> (Operating Margin) (%)	9.13	8.16	5.25
อัตรากำไรสุทธิ <sup>13</sup> (Net Profit Margin) (%)	7.30	6.49	4.27
อัตราผลตอบแทนผู้ถือหุ้น <sup>14</sup> (Return on Equity) (%)	11.26	11.12	10.12
<b>อัตราส่วนแสดงประสิทธิภาพในการดำเนินงาน (Efficiency Ratio)</b>			
อัตราผลตอบแทนจากสินทรัพย์ <sup>15</sup> (Return on Asset) (%)	9.51	9.52	8.02
อัตราผลตอบแทนจากสินทรัพย์ถาวร <sup>16</sup> (Return on Fixed Asset) (%)	25.99	30.12	26.82
อัตราหมุนของสินทรัพย์ <sup>17</sup> (Total Asset Turnover) (เท่า)	1.30	1.47	1.88
<b>อัตราส่วนวิเคราะห์นโยบายทางการเงิน (Financial Policy Ratio)</b>			
อัตราส่วนหนี้สินต่อส่วนของผู้ถือหุ้น <sup>18</sup> (Debt to Equity Ratio) (เท่า)	0.20	0.17	0.17
อัตราส่วนความสามารถในการชำระดอกเบี้ย <sup>19</sup> (Interest Coverage Ratio) (เท่า)	468.95	518.59	25.40
อัตราการจ่ายเงินปันผล <sup>20</sup> (Dividend Payment Rate) (%)	78.13	81.30	93.46

หมายเหตุ : 1.) อัตราส่วนสภาพคล่อง = สินทรัพย์หมุนเวียนรวม / หนี้สินหมุนเวียนรวม

2.) อัตราส่วนสภาพคล่องหมุนเร็ว = (เงินสดและรายการเทียบเท่าเงินสด + เงินลงทุนชั่วคราว+ลูกหนี้การค้าและลูกหนี้อื่นสุทธิ) / หนี้สินหมุนเวียนรวม

3.) อัตราส่วนสภาพคล่องกระแสเงินสด = เงินสดสุทธิจากกิจกรรมดำเนินงาน / หนี้สินหมุนเวียนเฉลี่ย

4.) อัตราส่วนหมุนเวียนลูกหนี้การค้า = รายได้จากการขายสุทธิ / ลูกหนี้การค้าก่อนหนี้สงสัยจะสูญเฉลี่ย

5.) ระยะเวลาเก็บหนี้เฉลี่ย = 360 / อัตราส่วนหมุนเวียนลูกหนี้การค้า

6.) อัตราส่วนหมุนเวียนสินค้าคงเหลือ = ต้นทุนขาย / สินค้าสำเร็จรูปเฉลี่ย

- 7.) ระยะเวลาขายสินค้าเฉลี่ย =  $360 / \text{อัตราส่วนหมุนเวียนสินค้าคงเหลือ}$
- 8.) อัตราส่วนหมุนเวียนเจ้าหนี้ =  $\text{ต้นทุนขาย} / \text{เจ้าหนี้การค้าเฉลี่ย}$
- 9.) ระยะเวลาชำระหนี้ =  $360 / \text{อัตราส่วนหมุนเวียนเจ้าหนี้}$
- 10.) วงจรเงินสด =  $\text{ระยะเวลาเก็บหนี้เฉลี่ย} + \text{ระยะเวลาขายสินค้าเฉลี่ย} - \text{ระยะเวลาชำระหนี้}$
- 11.) อัตรากำไรขั้นต้น =  $\text{กำไรขั้นต้น} / \text{รายได้จากการขายสุทธิ}$
- 12.) อัตรากำไรจากการดำเนินงาน =  $\text{กำไรก่อนดอกเบี้ยจ่ายและภาษีเงินได้} / \text{รายได้จากการขายสุทธิ}$
- 13.) อัตรากำไรสุทธิ =  $\text{กำไรสุทธิ} / \text{รายได้รวม}$
- 14.) อัตราผลตอบแทนผู้ถือหุ้น =  $\text{กำไรสุทธิ} / \text{ส่วนของผู้ถือหุ้นเฉลี่ย}$
- 15.) อัตราผลตอบแทนจากสินทรัพย์ =  $\text{กำไรสุทธิ} / \text{สินทรัพย์รวมเฉลี่ย}$
- 16.) อัตราผลตอบแทนจากสินทรัพย์ถาวร =  $(\text{กำไรสุทธิ} + \text{ค่าเสื่อมราคา}) / \text{สินทรัพย์ถาวรสุทธิเฉลี่ย}$
- 17.) อัตราการหมุนของสินทรัพย์ =  $\text{รายได้รวม} / \text{สินทรัพย์รวมเฉลี่ย}$
- 18.) อัตราส่วนหนี้สินต่อส่วนของผู้ถือหุ้น =  $\text{หนี้สินรวม} / \text{ส่วนของผู้ถือหุ้นรวม}$
- 19.) อัตราส่วนความสามารถในการชำระดอกเบี้ย =  $(\text{เงินสดสุทธิจากกิจกรรมดำเนินงาน} + \text{ดอกเบี้ยจ่ายจากการดำเนินงาน} + \text{ภาษีเงินได้}) / \text{ดอกเบี้ยจ่ายจากการดำเนินงานและลงทุน}$
- 20.) อัตราการจ่ายเงินปันผล =  $\text{เงินปันผลจ่าย} / \text{กำไรสุทธิ}$

### วิเคราะห์อัตราส่วนสำคัญทางการเงิน

#### **บทวิเคราะห์อัตราส่วนสภาพคล่อง**

สำหรับปี 2563 บริษัทฯ มีสภาพคล่องอยู่ในระดับที่ดี ดังจะเห็นได้จากอัตราส่วนสภาพคล่อง (Current Ratio) ซึ่งมีค่าเท่ากับ 3.66 เท่า อย่างไรก็ตาม อัตราส่วนดังกล่าวมีค่าลดลงจากปี 2562 ที่มีค่าเท่ากับ 4.92 เท่า สืบเนื่องจากการนำเงินไปลงทุนเพิ่มเติมในสินทรัพย์ถาวรในช่วงปี 2563 เพื่อเตรียมพัฒนากำลังการผลิตสินค้ากลุ่มถุงพลาสติกและกลุ่มบรรจุภัณฑ์กระดาษสำหรับบรรจุอาหาร หากพิจารณาในแง่ของระยะเวลาในการบริหารจัดการในส่วนต่างๆ จะเห็นได้ว่าบริษัทฯ มีวงจรเงินสด (Cash Cycle) ที่สั้นลง โดยในปี 2563 และ 2562 บริษัทฯ มีวงจรเงินสดเท่ากับ 37 วัน และ 43 วัน ตามลำดับ ซึ่งมีสาเหตุหลักของการลดลงของวงจรเงินสดเกิดจากระยะเวลาการเก็บหนี้เฉลี่ย (Collecting Day) และ ระยะเวลาการขายสินค้าเฉลี่ย (Selling Day) ที่ลดลง เนื่องจากบริษัทฯ สามารถบริหารจัดการลูกหนี้และสินค้าคงเหลือได้ดีมากขึ้น

#### **บทวิเคราะห์อัตราส่วนความสามารถในการทำกำไร**

สำหรับปี 2563 บริษัทฯ มีความสามารถในการทำกำไรได้ดีกว่าปี 2562 โดยจะเห็นได้จากอัตราส่วนในกลุ่มความสามารถในการทำกำไร (Profitability Ratio) เมื่อพิจารณาในรายละเอียดของความสามารถในการทำกำไรในปี 2563 และ 2562 บริษัทฯ มีอัตรากำไรขั้นต้น (Gross Profit) เท่ากับ 20.44% และ 19.04% ตามลำดับ ซึ่งจะเห็นได้ว่าบริษัทฯ มีอัตรากำไรขั้นต้นเพิ่มขึ้นเล็กน้อย และในส่วนของการกำไรสุทธิ (Net Profit) ก็มีการเปลี่ยนแปลงในทิศทางเดียวกับกับอัตรากำไรขั้นต้น โดยในปี 2563 และ 2562 บริษัทฯ มีอัตรากำไรสุทธิเท่ากับ 7.30% และ 6.49% ตามลำดับ โดยสาเหตุหลักๆ ของการเพิ่มขึ้นเกิดจากการที่บริษัทฯ บริหารจัดการกลยุทธ์ในการขายและกลยุทธ์ในการบริหารจัดการต้นทุนอย่างต่อเนื่อง

### บทวิเคราะห์อัตราส่วนประสิทธิภาพในการดำเนินงาน

สำหรับปี 2563 บริษัทฯ บริหารจัดการสินทรัพย์ได้มีประสิทธิภาพเทียบเท่ากับปี 2562 โดยอัตราส่วนผลตอบแทนจากสินทรัพย์ (Return On Asset) ของบริษัทฯ สำหรับปี 2563 และ 2562 มีค่าเท่ากับ 9.51% และ 9.52% ตามลำดับ อย่างไรก็ตาม หากพิจารณาในรายละเอียดของประเภทสินทรัพย์ บริษัทฯ มีการลงทุนในสินทรัพย์ถาวรเพิ่มมากขึ้น จึงส่งผลให้อัตราส่วนผลตอบแทนจากสินทรัพย์ถาวร (Return On Fixed Asset) มีค่าลดลงจากปี 2562 เล็กน้อย โดยในปี 2563 และ 2562 บริษัทฯ มีอัตราส่วนผลตอบแทนจากสินทรัพย์ถาวรเท่ากับ 25.99% และ 30.12% อย่างไรก็ตาม เมื่อพิจารณาในภาพรวมของการบริหารจัดการสินทรัพย์ บริษัทฯ ยังคงมีการบริหารจัดการสินทรัพย์อยู่ในระดับปกติ

### บทวิเคราะห์อัตราส่วนนโยบายทางการเงิน

สำหรับปี 2563 บริษัทฯ มีโครงสร้างการเงินที่แข็งแกร่ง ดังจะเห็นได้จากอัตราส่วนหนี้สินต่อทุน (Debt to Equity) และอัตราส่วนความสามารถในการชำระดอกเบี้ย (Interest Coverage Ratio) โดยในปี 2563 และ 2562 บริษัทฯ มีอัตราส่วนหนี้สินต่อทุน (Debt to Equity) เท่ากับ 0.20 เท่า และ 0.17 เท่า ซึ่งในเกณฑ์มาตรฐานสากล หากอัตราส่วนดังกล่าวมีอัตราที่ไม่เกิน 1 เท่า จะถูกจัดเป็นบริษัทฯ ที่มีความแข็งแกร่งทางการเงินสูง นอกจากนี้ เมื่อพิจารณาถึงอัตราส่วนความสามารถในการจ่ายชำระดอกเบี้ย (Interest Coverage Ratio) ของบริษัทฯ ในปี 2563 และ 2562 บริษัทฯ มีอัตราส่วนความสามารถในการชำระดอกเบี้ยเท่ากับ 468.95 เท่า และ 518.59 เท่า โดยอัตราส่วนดังกล่าวแสดงให้เห็นถึงเงินสดที่บริษัทฯ สามารถนำมาชำระดอกเบี้ยได้ จึงสามารถสรุปได้ว่า บริษัทฯ มีโครงสร้างทางการเงินและความสามารถในการจัดการดอกเบี้ยที่ดี



## 14. การวิเคราะห์และคำอธิบายผลการดำเนินงานของฝ่ายจัดการ

### 14.1 คำอธิบายของฝ่ายจัดการ

#### ภาพรวมผลการดำเนินงาน

เนื่องจากปี 2563 ประเทศไทยและประเทศอื่นๆ ทั่วโลก ต้องเผชิญกับการแพร่ระบาดของโรคเชื้อไวรัสโคโรนา 2019 (COVID-19) ส่งผลให้สภาพสังคมและปัจจัยทางเศรษฐกิจเกิดภาวะผันผวนอย่างรุนแรง ผู้บริโภคซึ่งเป็นกลุ่มลูกค้าหลักของบริษัทฯ มีการปรับเปลี่ยนพฤติกรรม โดยได้เพิ่มความระมัดระวังในการใช้จ่ายมากขึ้น อย่างไรก็ตาม สินค้าของบริษัทฯ นั้น ได้รับผลกระทบไม่มาก เนื่องจากสินค้าของบริษัทฯ เป็นสินค้าที่ยังจำเป็นต่อการใช้งานในชีวิตประจำวัน และมีความต้องการใช้อย่างต่อเนื่อง ประกอบกับบริษัทฯ มีการปรับใช้กลยุทธ์ที่เหมาะสมกับสถานการณ์ที่เกิดขึ้น รวมถึงการประยุกต์ใช้เทคโนโลยีใหม่ๆ เพื่อพัฒนาระบบการทำงานให้มีประสิทธิภาพมากยิ่งขึ้น

โดยในปี 2563 บริษัทฯ มีรายได้จากการขายเป็นจำนวน 469.71 ล้านบาท ลดลงจากปี 2562 เป็นจำนวน 36.73 ล้านบาท คิดเป็นร้อยละ 7.25 โดยมีผลมาจากปริมาณการขายสินค้ากลุ่มถุงพลาสติกและฟิล์มยืดห่อหุ้มอาหารที่เพิ่มขึ้นรวม 129.81 ตัน ในขณะที่ราคาขายสินค้าเฉลี่ยของกลุ่มถุงพลาสติกและฟิล์มยืดห่อหุ้มอาหารปรับตัวลดลง อย่างไรก็ตาม บริษัทฯ ได้ขยายตลาดสำหรับสินค้ากลุ่มกล่องกระดาษบรรจุอาหาร ทำให้ปริมาณการขายสินค้ากลุ่มกล่องกระดาษบรรจุอาหารเพิ่มขึ้นอย่างต่อเนื่อง โดยบริษัทฯ ได้ดำเนินการเพิ่มกำลังการผลิตสำหรับกล่องกระดาษบรรจุอาหาร "B-LEAF" เพื่อรองรับกำลังซื้อของลูกค้าที่หันมาใช้กล่องกระดาษแทนกล่องโฟมที่ทางภาครัฐมีแผนยกเลิกการใช้งานในอนาคต

ในด้านต้นทุนขายของบริษัทฯ ในปี 2563 มีมูลค่ารวม 373.72 ล้านบาท ลดลงจากปี 2562 ซึ่งมีมูลค่ารวม 410.01 ล้านบาท เป็นจำนวน 36.29 ล้านบาท คิดเป็นร้อยละ 8.85 โดยมีสาเหตุหลักมาจากการปรับตัวลดลงของราคาวัตถุดิบเฉลี่ย และในส่วนของค่าใช้จ่ายในการขายและบริหาร<sup>1</sup> ของบริษัทฯ ในปี 2563 มีมูลค่ารวม 57.30 ล้านบาท ลดลงจากปี 2562 ซึ่งมีมูลค่ารวม 61.73 ล้านบาท เป็นจำนวน 4.43 ล้านบาท คิดเป็นร้อยละ 7.18 โดยมีสาเหตุหลักมาจากการลดลงของค่าใช้จ่ายผลประโยชน์พนักงานและสำรองหนี้สงสัยจะสูญ

อย่างไรก็ตาม หากพิจารณาจากผลการดำเนินการที่ได้กล่าวมาข้างต้นทั้งหมด บริษัทฯ มีกำไรสุทธิสำหรับปี 2563 เป็นจำนวน 34.59 ล้านบาท เพิ่มขึ้นจากกำไรสุทธิสำหรับปี 2562 เป็นจำนวน 1.29 ล้านบาท คิดเป็นร้อยละ 3.86 โดยมีสาเหตุหลักเกิดจากกำไรขั้นต้นของบริษัทฯ ที่ปรับเพิ่มมากขึ้นจากการปรับกลยุทธ์การขาย

หมายเหตุ : 1) ค่าใช้จ่ายในการบริหารดังกล่าว นับรวมรายการ “กลับรายการผลการขาดทุนจากการด้อยค่า” ที่แสดงอยู่ในงบกำไรขาดทุนเบ็ดเสร็จสำหรับปี 2563 สิ้นสุด ณ วันที่ 31 ธันวาคม 2563 ด้วย

ผลการดำเนินงาน

รายได้รวม

หน่วย: ล้านบาท	สำหรับปีสิ้นสุดวันที่		เพิ่มขึ้น (ลดลง)	
	31 ธ.ค. 63	31 ธ.ค. 62	มูลค่า	ร้อยละ
รายได้จากการขาย	469.71	506.44	(36.73)	(7.25)
รายได้อื่น	4.17	6.62	(2.45)	(37.01)

สำหรับปี 2563 บริษัทฯ มีรายได้จากการขายเป็นจำนวน 469.71 ล้านบาท ลดลงจากปี 2562 เป็นจำนวน 36.73 ล้านบาท คิดเป็นร้อยละ 7.25 โดยมีสาเหตุหลักมาจากราคาขายสินค้าเฉลี่ยปรับตัวลดลง ซึ่งเป็นผลมาจากราคาวัตถุดิบเฉลี่ยปรับตัวลดลง และภาวะตลาดที่มีการแข่งขันด้านราคาค่อนข้างสูง ในขณะที่ปริมาณการขายสินค้ารวมเพิ่มขึ้นเล็กน้อย ส่งผลให้บริษัทฯ มีรายได้จากการขายลดลง

ในส่วนของยอดขายกลุ่มสินค้าใหม่ของบริษัทฯ คือ บรรจุภัณฑ์กระดาษสำหรับบรรจุอาหาร ซึ่งจัดจำหน่ายภายใต้ตราสินค้า “B-LEAF” ซึ่งได้เริ่มทดสอบวางจำหน่ายในปี 2562 โดยในปี 2563 บริษัทฯ ได้ลงทุนเพิ่มกำลังการผลิตและได้ดำเนินการผลักดันสินค้าเข้าสู่ท้องตลาดอย่างเต็มที่ ส่งผลให้ยอดขายสินค้ากลุ่มบรรจุภัณฑ์กระดาษสำหรับบรรจุอาหารปรับตัวเพิ่มขึ้นอย่างต่อเนื่อง โดยสามารถแสดงรายละเอียดยอดขายแยกตามกลุ่มสินค้าของบริษัทฯ ได้ดังนี้

ปริมาณการขาย	หน่วยขาย	สำหรับปีสิ้นสุดวันที่ 31 ธันวาคม		เพิ่มขึ้น (ลดลง)	
		2563	2562	หน่วยขาย	ร้อยละ
กลุ่มถุงพลาสติก					
ถุงร้อน	ตัน	4,854.07	4,880.31	26.24	0.54
ถุงซุ่นและถุงหิ้ว	ตัน	3,009.82	2,809.99	199.83	7.11
กลุ่มฟิล์มยืดห่อหุ้มอาหาร					
ฟิล์มยืดห่อหุ้มอาหาร	ตัน	591.35	635.13	(43.79)	(6.89)
กลุ่มบรรจุภัณฑ์อาหาร (กระดาษ)					
กล่องกระดาษบรรจุอาหาร	แพ็ค	76,120.00	1,439.00	74,681.00	5,189.87

สำหรับปี 2563 บริษัทฯ มีราคาขายสินค้าเฉลี่ยลดลง ซึ่งเป็นผลมาจากราคาวัตถุดิบเฉลี่ยปรับตัวลดลง รวมถึงมีการแข่งขันด้านราคาเพิ่มมากขึ้น โดยสามารถแสดงรายละเอียดของราคาขายสินค้าเฉลี่ยได้ดังนี้

ราคาขายเฉลี่ย	หน่วยราคาขาย	สำหรับปีสิ้นสุดวันที่ 31 ธันวาคม		เพิ่มขึ้น (ลดลง)	
		2563	2562	หน่วยขาย	ร้อยละ
กลุ่มถุงพลาสติก					
ถุงร้อน	บาท/กก.	51.24	55.53	(4.29)	(7.72)
ถุงซุ่นและถุงหิ้ว	บาท/กก.	52.98	61.84	(8.86)	(14.33)
กลุ่มฟิล์มยืดห่อหุ้มอาหาร					
ฟิล์มยืดห่อหุ้มอาหาร	บาท/กก.	95.74	96.92	(1.18)	(1.22)
กลุ่มบรรจุภัณฑ์อาหาร (กระดาษ)					
กล่องกระดาษบรรจุอาหาร	บาท/แพ็ค	64.52	72.98	(8.47)	(11.60)

## ต้นทุนขาย

หน่วย: ล้านบาท	สำหรับปีสิ้นสุดวันที่		เพิ่มขึ้น (ลดลง)	
	31 ธ.ค. 63	31 ธ.ค. 62	ล้านบาท	ร้อยละ
ต้นทุนขาย	373.72	410.01	(36.29)	(8.85)

สำหรับปี 2563 บริษัทฯ มีต้นทุนขายรวมเป็นจำนวน 373.72 ล้านบาท ลดลงจากปี 2562 เป็นจำนวน 36.29 ล้านบาท คิดเป็นร้อยละ 8.85 ล้านบาท โดยมีสาเหตุหลักมาจากการปรับตัวลดลงของราคาวัตถุดิบเฉลี่ย

## กำไรขั้นต้น

หน่วย: ล้านบาท	สำหรับปีสิ้นสุดวันที่		เพิ่มขึ้น (ลดลง)	
	31 ธ.ค. 63	31 ธ.ค. 62	ล้านบาท	ร้อยละ
กำไร (ขาดทุน) ขั้นต้น	95.99	96.43	(0.44)	(0.46)

สำหรับปี 2563 บริษัทฯ มีกำไรขั้นต้นเป็นจำนวน 95.99 ล้านบาท ลดลงจากปี 2562 จำนวน 0.44 ล้านบาท คิดเป็นร้อยละ 0.46 ซึ่งมีสาเหตุมาจากการที่บริษัทฯ ปรับนโยบายการขายในแต่ละช่วงเวลาให้เหมาะสมกับสถานการณ์ในเวลานั้นๆ โดยการเพิ่ม/ลดส่วนต่างระหว่างราคาขายสินค้าเฉลี่ยและต้นทุนขายสินค้าเฉลี่ย ซึ่งแม้ว่าปริมาณการขายสินค้ารวมจะเพิ่มขึ้น แต่สภาวะเศรษฐกิจในปี 2563 ที่การแข่งขันด้านราคาในตลาดค่อนข้างสูง ทำให้บริษัทฯ ไม่สามารถเพิ่มส่วนต่างดังกล่าวได้มากนัก จึงส่งผลให้กำไรขั้นต้นของบริษัทฯ ลดลงเพียงเล็กน้อย

## ค่าใช้จ่ายในการขายและบริหาร

หน่วย: ล้านบาท	สำหรับปีสิ้นสุดวันที่		เพิ่มขึ้น (ลดลง)	
	31 ธ.ค. 63	31 ธ.ค. 62	ล้านบาท	ร้อยละ
ค่าใช้จ่ายในการขาย	17.86	18.86	(1.00)	(5.29)
ค่าใช้จ่ายในการบริหาร	39.43	42.86	(3.43)	(8.01)

หมายเหตุ : 1) ค่าใช้จ่ายในการบริหารดังกล่าว นับรวมรายการ “กลับรายการผลการขาดทุนจากการด้อยค่า” ที่แสดงอยู่ในงบกำไรขาดทุนเบ็ดเสร็จ สำหรับปี 2563 สิ้นสุด ณ วันที่ 31 ธันวาคม 2563 ด้วย

สำหรับปี 2563 บริษัทฯ มีค่าใช้จ่ายในการขายเป็นจำนวน 17.86 ล้านบาท ลดลงจากปี 2562 เป็นจำนวน 1.00 ล้านบาท คิดเป็นร้อยละ 5.29 ซึ่งมีสาเหตุมาจากลดลงของค่าใช้จ่ายผลประโยชน์พนักงาน เนื่องจากในปี 2562 บริษัทฯ มีการปรับเพิ่มอัตราค่าชดเชยสำหรับพนักงานที่ทำงานครบ 20 ปี ตามพระราชบัญญัติคุ้มครองแรงงานฉบับใหม่ การลดลงของค่าใช้จ่ายในการขนส่งเนื่องจากอัตราค่าขนส่งปรับลดลง และการลดลงของค่านายหน้าในการขายสินค้า ในส่วนของค่าใช้จ่ายในการบริหารสำหรับปี 2563 บริษัทฯ มีค่าใช้จ่ายในการบริหารเป็นจำนวน 39.43 ล้านบาท ลดลงจากปี 2562 เป็นจำนวน 3.43 ล้านบาท คิดเป็นร้อยละ 8.01 ซึ่งมีสาเหตุมาจากค่าใช้จ่ายผลประโยชน์พนักงานที่ปรับตัวลดลง ด้วยเหตุผลประการเดียวกันกับที่กล่าวข้างต้น การตั้งสำรองหนี้สงสัยจะสูญที่ปรับตัวลดลง และค่าไฟฟ้าที่ปรับตัวลดลง

## ต้นทุนทางการเงิน

หน่วย: ล้านบาท	สำหรับปีสิ้นสุดวันที่		เพิ่มขึ้น (ลดลง)	
	31 ธ.ค. 63	31 ธ.ค. 62	ล้านบาท	ร้อยละ
ต้นทุนทางการเงิน	0.11	0.15	(0.04)	(27.14)

สำหรับปี 2563 บริษัทฯ มีต้นทุนทางการเงินเป็นจำนวน 0.11 ล้านบาท ลดลงจากปี 2562 เป็นจำนวน 0.04 ล้านบาท คิดเป็นร้อยละ 27.14 ซึ่งมีสาเหตุมาจากดอกเบี้ยที่เกิดจากการชำระหนี้จากสัญญากู้ยืมและสัญญาเช่าทางการเงินลดลง ซึ่งสอดคล้องกับมูลค่าคงเหลือของหนี้สินจากสัญญาเงินกู้ยืมและสัญญาเช่าทางการเงินที่ลดลง

## กำไรสุทธิ

หน่วย: ล้านบาท	สำหรับปีสิ้นสุดวันที่		เพิ่มขึ้น (ลดลง)	
	31 ธ.ค. 63	31 ธ.ค. 62	ล้านบาท	ร้อยละ
กำไร (ขาดทุน) สุทธิ	34.59	33.31	1.29	3.86

สำหรับปี 2563 บริษัทฯ มีกำไรสุทธิเป็นจำนวน 34.59 ล้านบาท เพิ่มขึ้นจากปี 2562 เป็นจำนวน 1.29 ล้านบาท คิดเป็นร้อยละ 3.86 ซึ่งมีสาเหตุมาจากค่าใช้จ่ายในการขายและบริหารที่ปรับตัวลดลง ทำให้บริษัทฯ มีกำไรสุทธิเพิ่มขึ้นตามที่ได้กล่าวมาข้างต้น

## ฐานะการเงิน

### สินทรัพย์

หน่วย: ล้านบาท

สินทรัพย์	สำหรับปีสิ้นสุดวันที่		เพิ่มขึ้น (ลดลง)	
	31 ธ.ค. 63	31 ธ.ค. 62	ล้านบาท	ร้อยละ
<b>สินทรัพย์หมุนเวียน</b>				
เงินสดและรายการเทียบเท่าเงินสด	66.44	61.50	4.94	8.03
เงินลงทุนชั่วคราว	54.24	51.45	2.79	5.42
ลูกหนี้การค้าและลูกหนี้อื่น	44.06	29.71	14.35	48.30
สินค้าคงเหลือ	1.91	24.85	(22.94)	(92.31)
<b>รวมสินทรัพย์หมุนเวียน</b>	<b>166.66</b>	<b>167.51</b>	<b>(0.85)</b>	<b>(0.51)</b>
<b>สินทรัพย์ไม่หมุนเวียน</b>				
ที่ดิน อาคารและอุปกรณ์	197.22	176.49	20.73	11.75
สินทรัพย์ไม่มีตัวตน	1.90	-	1.90	-
สินทรัพย์ภาษีเงินได้รอการตัดบัญชี	2.05	2.14	(0.09)	(4.21)
สินทรัพย์ไม่หมุนเวียนอื่น	4.26	3.58	0.68	18.99
<b>รวมสินทรัพย์ไม่หมุนเวียน</b>	<b>1.65</b>	<b>4.08</b>	<b>(2.43)</b>	<b>(59.56)</b>
<b>รวมสินทรัพย์</b>	<b>207.08</b>	<b>186.28</b>	<b>20.80</b>	<b>11.17</b>

ณ วันที่ 31 ธันวาคม 2563 บริษัทฯ มีสินทรัพย์รวมเป็นจำนวน 373.73 ล้านบาท เพิ่มขึ้นจาก ณ วันที่ 31 ธันวาคม 2562 เป็นจำนวน 19.94 ล้านบาท คิดเป็นร้อยละ 5.64 ซึ่งมีสาเหตุหลักๆ มาจากรายการดังต่อไปนี้

- เงินสดและรายการเทียบเท่าเงินสด เพิ่มขึ้นจำนวน 4.94 ล้านบาท คิดเป็นร้อยละ 8.03 โดยมีสาเหตุหลักมาจากบริษัทฯ มีเงินสดได้มาจากกิจกรรมดำเนินงาน
- ลูกหนี้การค้าและลูกหนี้อื่น เพิ่มขึ้น 2.79 ล้านบาท คิดเป็นร้อยละ 5.42 เนื่องจากบริษัทฯ มีลูกหนี้การค้าเพิ่มขึ้น ซึ่งเป็นผลมาจากปริมาณการขายสินค้าที่เพิ่มขึ้น
- สินค้าคงเหลือ เพิ่มขึ้น 14.35 ล้านบาท คิดเป็นร้อยละ 48.30 เนื่องจากบริษัทฯ มีสินค้าสำเร็จรูป วัตถุดิบ และสินค้าระหว่างการผลิตเพิ่มมากขึ้น เพื่รองรับการขายในปี 2564
- สินทรัพย์ทางการเงินหมุนเวียนอื่น ลดลง 22.94 ล้านบาท คิดเป็นร้อยละ 92.31 เนื่องจากบริษัทฯ มีการขายหน่วยลงทุนของกองทุนรวมไปทั้งหมด เพื่อนำไปจ่ายชำระค่าก่อสร้างอาคารโรงงานตามสัญญา
- ที่ดิน อาคาร และอุปกรณ์ เพิ่มขึ้น 20.73 ล้านบาท คิดเป็นร้อยละ 11.75 เนื่องจากการเพิ่มขึ้นของสินทรัพย์ถาวร ได้แก่ อาคารโรงงาน และอื่นๆ
- สินทรัพย์ไม่หมุนเวียนอื่น ลดลง 2.43 ล้านบาท คิดเป็นร้อยละ 59.56 เนื่องจากมูลค่าของเงินมัดจำในการลงทุนในสินทรัพย์ลดลง ซึ่งเป็นผลมาจากการชำระตามงวด

## หนี้สิน

หน่วย: ล้านบาท

หนี้สิน	สำหรับปีสิ้นสุดวันที่		เพิ่มขึ้น (ลดลง)	
	31 ธ.ค. 63	31 ธ.ค. 62	มูลค่า	ร้อยละ
<b>หนี้สินหมุนเวียน</b>				
เจ้าหนี้การค้าและเจ้าหนี้อื่น	40.24	27.84	12.40	44.54
ส่วนของหนี้สินภายใต้สัญญาเช่าที่ถึงกำหนดชำระภายในหนึ่งปี	0.70	1.11	(0.41)	(36.94)
ภาษีเงินได้ค้างจ่าย	4.59	5.13	(0.54)	(10.53)
<b>รวมหนี้สินหมุนเวียน</b>	<b>45.53</b>	<b>34.08</b>	<b>11.45</b>	<b>33.60</b>
<b>หนี้สินไม่หมุนเวียน</b>				
เจ้าหนี้ไม่หมุนเวียนอื่น	1.09	1.00	0.09	9.00
หนี้สินตามสัญญาเช่า	0.80	1.50	(0.70)	(46.67)
ประมาณการหนี้สินสำหรับผลประโยชน์พนักงาน	14.73	14.23	0.50	3.51
<b>รวมหนี้สินไม่หมุนเวียน</b>	<b>16.62</b>	<b>16.73</b>	<b>(0.11)</b>	<b>(0.66)</b>
<b>รวมหนี้สิน</b>	<b>62.15</b>	<b>50.81</b>	<b>11.34</b>	<b>22.32</b>

ณ วันที่ 31 ธันวาคม 2563 บริษัทฯ มีหนี้สินรวมเป็นจำนวน 62.15 ล้านบาท เพิ่มขึ้นจาก ณ วันที่ 31 ธันวาคม 2562 เป็นจำนวน 11.34 ล้านบาท คิดเป็นร้อยละ 22.32 โดยมีสาเหตุหลักๆ มาจากรายการดังต่อไปนี้

- เจ้าหนี้การค้าและเจ้าหนี้อื่น เพิ่มขึ้น 12.40 ล้านบาท คิดเป็นร้อยละ 44.54 เนื่องจากการเพิ่มขึ้นของเจ้าหนี้การค้า ซึ่งเป็นผลมาจากการซื้อวัตถุดิบเพิ่มมากขึ้น
- หนี้สินตามสัญญาเช่า ลดลง 1.11 ล้านบาท คิดเป็นร้อยละ 42.53 เนื่องจากบริษัทฯ มีการจ่ายชำระตามสัญญา
- ภาษีเงินได้ค้างจ่าย ลดลง 0.54 ล้านบาท คิดเป็นร้อยละ 10.53 เนื่องจากบริษัทฯ มีการจ่ายภาษีเงินได้นิติบุคคลสำหรับปี 2562

- ประมาณการหนี้สินสำหรับผลประโยชน์พนักงาน เพิ่มขึ้น 0.50 ล้านบาท คิดเป็นร้อยละ 3.51 เนื่องจากบริษัทฯ มีการตั้งหนี้สินสำหรับผลประโยชน์พนักงานเพิ่มขึ้นตามรายงานของนักคณิตศาสตร์ประกันภัย

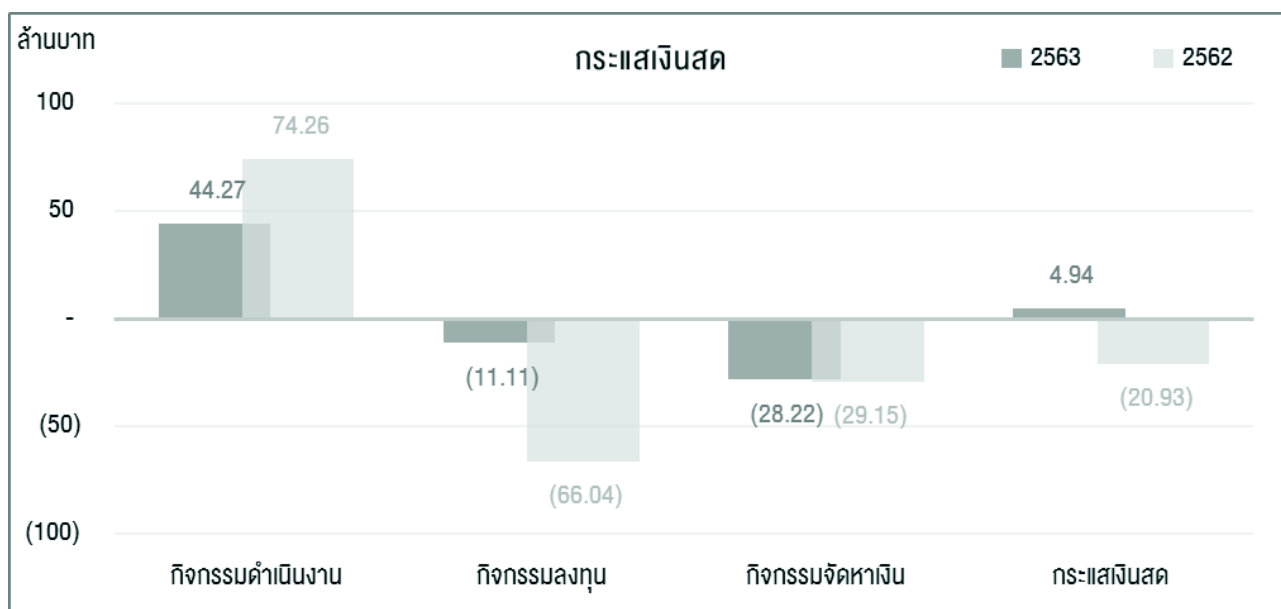
### ส่วนของผู้ถือหุ้น

หน่วย: ล้านบาท

ส่วนของผู้ถือหุ้น	สำหรับปีสิ้นสุดวันที่		เพิ่มขึ้น (ลดลง)	
	31 ธ.ค. 63	31 ธ.ค. 62	บาท	ร้อยละ
<b>ทุนเรือนหุ้น</b>				
ทุนจดทะเบียน	135.00	135.00	-	-
ทุนที่ออกและชำระแล้ว	135.00	135.00	-	-
ส่วนเกินมูลค่าหุ้นสามัญ	61.71	61.71	-	-
<b>กำไรสะสม</b>				
ทุนสำรองตามกฎหมาย	8.45	6.71	1.74	25.93
ยังไม่ได้จัดสรร	106.42	99.36	7.06	7.11
องค์ประกอบอื่นของส่วนของผู้ถือหุ้น	-	0.20	(0.20)	(1.00)
<b>รวมส่วนของผู้ถือหุ้น</b>	<b>311.58</b>	<b>302.98</b>	<b>8.60</b>	<b>2.84</b>

ณ วันที่ 31 ธันวาคม 2563 บริษัทฯ มีส่วนของผู้ถือหุ้นรวมเป็นจำนวน 311.58 ล้านบาท เพิ่มขึ้นจาก ณ วันที่ 31 ธันวาคม 2562 เป็นจำนวน 8.60 ล้านบาท คิดเป็นร้อยละ 2.84 โดยมีสาเหตุหลักมาจากการเพิ่มขึ้นของกำไรสะสม ซึ่งเป็นผลมายอดสุทธิจากกำไรสุทธิประจำงวดหักเงินปันผลจ่าย ในส่วนของส่วนของผู้ถือหุ้นรายการอื่นๆ ไม่มีการเปลี่ยนแปลงอย่างมีนัยสำคัญแต่อย่างใด

### กระแสเงินสด



สำหรับปี 2563 บริษัทฯ มีเงินสดเพิ่มขึ้น 4.94 ล้านบาท โดยมีรายละเอียดการเปลี่ยนแปลงดังต่อไปนี้

## กิจกรรมการดำเนินงาน

บริษัทฯ มีกระแสเงินสดได้มาจากกิจกรรมดำเนินงานในปี 2563 เป็นจำนวน 44.27 ล้านบาท ลดลงจากปี 2562 เป็นจำนวน 29.99 ล้านบาท โดยมีสาเหตุหลักมาจากการเพิ่มขึ้นของลูกหนี้การค้าและสินค้าคงเหลือ

## กิจกรรมการลงทุน

บริษัทฯ มีกระแสเงินสดใช้ไปในกิจกรรมลงทุนเป็นจำนวน 11.11 ล้านบาท ลดลงจากกิจกรรมลงทุนในปี 2562 เป็นจำนวน 54.93 ล้านบาท โดยมีสาเหตุหลักมาจากการขายหน่วยลงทุนของกองทุนรวมที่บริษัทฯ ได้ลงทุนไปในปี 2562

## กิจกรรมการจัดหาเงิน

บริษัทฯ มีกระแสเงินสดใช้ไปในกิจกรรมจัดหาเงินในปี 2563 เป็นจำนวน 28.22 ล้านบาท ลดลงจากกิจกรรมจัดหาเงินในปี 2562 เป็นจำนวน 0.93 ล้านบาท โดยมีสาเหตุหลักมาจากบริษัทฯ ไม่มีการจ่ายชำระหนี้เงินกู้ระยะยาว เนื่องจากบริษัทฯ ได้ทำการจ่ายชำระครบแล้ว

### 14.2 นโยบายการกำหนดระยะเวลาสินเชื่อ (Credit term) กับคู่ค้าและลูกค้า

#### 14.2.1 นโยบายการกำหนดระยะเวลาสินเชื่อ (Credit term) กับคู่ค้า

บริษัทฯ มีการซื้อสินค้ากับคู่ค้าในรูปแบบของเงินสดและเงินเชื่อ โดยบริษัทฯ มีหลักการในการกำหนดระยะเวลาสินเชื่อ (Credit term) กับคู่ค้า ดังรายละเอียดต่อไปนี้

- บริษัทฯ จะกำหนดการซื้อสินค้าประเภทวัสดุอุปกรณ์ทั่วไปหรืองานบริการที่มีมูลค่าน้อย เป็นรูปแบบของเงินสดหรือเงินเชื่อโดยมีระยะเวลาสินเชื่อ (Credit term) ไม่เกิน 30 วัน
- บริษัทฯ จะกำหนดการซื้อสินค้าประเภทวัตถุดิบหรือวัสดุอุปกรณ์ทั่วไปที่มีมูลค่าสูง เป็นรูปแบบของเงินเชื่อในระยะเวลาสินเชื่อ (Credit term) 7 – 30 วัน โดยระยะเวลาสินเชื่อ (Credit term) นั้น จะขึ้นอยู่กับภาระงานและการชำระและปัจจัยอื่นๆ
- บริษัทฯ จะกำหนดการซื้อสินค้าประเภทสินทรัพย์หรืองานบริการที่มีมูลค่าสูง เป็นรูปแบบของเงินเชื่อในระยะเวลาสินเชื่อ (Credit term) ไม่เกิน 30 วัน หลังจากได้รับสินค้าและบริการ อย่างไรก็ตาม สินทรัพย์หรืองานบริการบางรายการอาจมีการชำระเงินมัดจำล่วงหน้า โดยบริษัทฯ กำหนดให้เจรจาเงื่อนไขการชำระเงินมัดจำให้อยู่ในสัดส่วนไม่เกินร้อยละ 40 ของมูลค่าสินทรัพย์หรืองานบริการนั้นๆ

ในปี 2563 บริษัทฯ มีระยะเวลารับชำระหนี้เฉลี่ยประมาณ 19 วัน ซึ่งเป็นไปตามนโยบายการกำหนดระยะเวลาสินเชื่อ (Credit term) กับคู่ค้าที่บริษัทฯ ได้กำหนดไว้

#### 14.2.2 นโยบายการกำหนดระยะเวลาสินเชื่อ (Credit term) กับลูกค้า

บริษัทฯ มีการขายสินค้าให้กับลูกค้าในรูปแบบของเงินสดและเงินเชื่อ ทั้งในกลุ่มของลูกค้าตลาดทั่วไป (Traditional Trade) และลูกค้าห้างและอุตสาหกรรม (Modern Trade) โดยบริษัทฯ มีนโยบายในการกำหนดระยะเวลาสินเชื่อ (Credit term) และวงเงินสินเชื่อ (Credit limit) ให้กับลูกค้า ดังรายละเอียดต่อไปนี้

- บริษัทฯ กำหนดให้ลูกค้าจ่ายเป็นเงินสดเท่านั้น สำหรับการขายในครั้งแรก และจะพิจารณากำหนดระยะเวลาสินเชื่อ (Credit term) และวงเงินสินเชื่อ (Credit limit) ให้กับลูกค้าสำหรับการขายครั้งที่สองเป็นต้นไป
- บริษัทฯ จะกำหนดระยะเวลาสินเชื่อ (Credit term) และวงเงินสินเชื่อ (Credit limit) ให้กับลูกค้าที่ยินยอมส่งมอบเอกสารยืนยันตัวตนให้กับบริษัทฯ เท่านั้น หากลูกค้าไม่ยินยอมส่งมอบเอกสารยืนยันตัวตนให้กับบริษัทฯ บริษัทฯ จะดำเนินการขายเป็นเงินสดเท่านั้น
- บริษัทฯ จะกำหนดระยะเวลาสินเชื่อ (Credit term) ของลูกค้าแต่ละราย โดยพิจารณาจากรอบการขายของลูกค้าแต่ละพื้นที่ตามความเหมาะสม
- บริษัทฯ จะกำหนดวงเงินสินเชื่อ (Credit limit) ของลูกค้าแต่ละราย โดยพิจารณาจากมูลค่าการขายและความสามารถในการชำระหนี้ของลูกค้าเป็นหลัก ประกอบกับปัจจัยแวดล้อมอื่นๆ ของลูกค้าแต่ละรายตามความเหมาะสม
- บริษัทฯ กำหนดให้มีการทบทวนระยะเวลาสินเชื่อ (Credit term) และวงเงินสินเชื่อ (Credit limit) ให้กับลูกค้า โดยการปรับเพิ่ม/ลดในทุกไตรมาส ซึ่งบริษัทฯ พิจารณาจากยอดขายที่มีการเปลี่ยนแปลง ทั้งในรูปแบบของการเติบโตและการหดตัว และความสามารถในการชำระหนี้ของลูกค้า
- บริษัทฯ กำหนดให้มีการขออนุมัติก่อนการขายทุกครั้งที่มีมูลค่ารวมของสินค้าในครั้งนั้นๆ มากกว่าวงเงินสินเชื่อ (Credit limit) ที่ได้กำหนดให้ โดยการขออนุมัตินั้น จะต้องเป็นไปตามคู่มืออำนาจอนุมัติของบริษัทฯ
- บริษัทฯ กำหนดให้มีการขออนุมัติก่อนการขายทุกครั้ง ในกรณีที่คำสั่งซื้อของลูกค้ามีมูลค่ามากกว่าวงเงินสินเชื่อ (Credit limit) ที่ได้กำหนดไว้ โดยการอนุมัติต้องเป็นไปตามคู่มืออำนาจอนุมัติของบริษัทฯ
- บริษัทฯ กำหนดให้มีการติดตามเร่งรัดหนี้สินของลูกค้าที่ค้างนาน โดยการจัดทำข้อมูลเป็นรายงานหนี้ค้างนานทุกเดือนและดำเนินการติดตามหนี้สินสำหรับลูกค้าที่มีหนี้ค้างนานกับบริษัทฯ อย่างต่อเนื่อง

ในปี 2563 บริษัทฯ มีระยะเวลาเก็บหนี้เฉลี่ยประมาณ 42 วัน ซึ่งเป็นไปตามนโยบายการกำหนดระยะเวลาสินเชื่อ (Credit term) กับลูกค้าที่บริษัทฯ ได้กำหนดไว้

### 14.3 ผลกระทบจากเหตุการณ์การแพร่ระบาดของโรคติดเชื้อไวรัสโคโรนา 2019 (COVID-19)

#### 14.3.1 การดำเนินงาน

ในด้านการดำเนินงาน บริษัทฯ ได้รับผลกระทบจากสถานการณ์การแพร่ระบาดของ COVID-19 ในระดับต่ำมาก โดยด้านที่ได้รับผลกระทบจะมีรายละเอียดดังนี้

- ภาวะขาดแคลนแรงงานชั่วคราว ส่งผลให้การเติบโตจากการเพิ่มกำลังการผลิตชะลอลงจากเดิมเล็กน้อย อย่างไรก็ตาม ภาวะขาดแคลนแรงงานดังกล่าวไม่ได้ส่งผลให้บริษัทฯ เผชิญกับภาวะขาดกำลังการผลิตแต่อย่างใด บริษัทฯ ยังคงสามารถเติบโตได้แม้จะประสบภาวะขาดแคลนแรงงานชั่วคราว
- วัตถุดิบที่สั่งซื้อจากต่างประเทศเกิดภาวะชะงัก ไม่สามารถจัดส่งให้บริษัทฯ ได้ ส่งผลให้ต้องเลื่อนแผนการผลิตและแผนการขายออกไปชั่วคราว อย่างไรก็ตาม บริษัทฯ สามารถดำเนินการผลิตและขายสินค้าได้เป็นปกติแล้ว



#### 14.3.2 การเงิน

ในด้านการเงิน บริษัทฯ ไม่ได้รับผลกระทบจากสถานการณ์การแพร่ระบาดของ COVID-19 เนื่องจากบริษัทฯ มีกระแสเงินสดมากเพียงพอสำหรับการบริหารจัดการและการจ่ายเงินปันผล และบริษัทฯ ไม่มีภาระหนี้สินทั้งระยะสั้นและระยะยาว (ปัจจุบันมีเพียงหนี้สินตามสัญญาเช่าซื้อ) ซึ่งในภาพรวมจะเห็นได้จากอัตราส่วน Current Ratio ที่มีค่าเท่ากับ 3.66 เท่า และ อัตราส่วน Debt to Equity ที่มีค่าเท่ากับ 0.20 เท่า

#### 14.3.3 ฐานะทางการเงินและผลการดำเนินงาน

ในด้านฐานะทางการเงินและผลการดำเนินงาน บริษัทฯ ไม่ได้รับผลกระทบจากสถานการณ์การแพร่ระบาดของ COVID-19

#### 14.3.4 ภาระผูกพันตามสัญญา

ในด้านภาระผูกพันตามสัญญา บริษัทฯ ไม่ได้รับผลกระทบจากสถานการณ์การแพร่ระบาดของ COVID-19

#### 14.3.5 ความเสี่ยงต่อความอยู่รอดของกิจการ

ในด้านความเสี่ยงต่อความอยู่รอดของกิจการ บริษัทฯ ไม่ได้รับผลกระทบจากสถานการณ์การแพร่ระบาดของ COVID-19

#### 14.3.6 อื่นๆ

ไม่มี