



CAZ (THAILAND)  
PUBLIC COMPANY LIMITED

บริษัท ซี เอ แชด (ประเทศไทย) จำกัด (มหาชน)

CAZ (Thailand) Public Company Limited

---

### ส่วนที่ 3

ฐานะทางการเงินและผลการดำเนินงาน

### 13. ข้อมูลทางการเงินที่สำคัญ

#### 13.1 สรุปรายงานการสอบบัญชี

งบการเงิน	ผู้สอบบัญชี
งบการเงินและรายงานของผู้สอบบัญชีรับอนุญาต สำหรับปีสิ้นสุดวันที่ 31 ธันวาคม 2560 ของบริษัทฯ	โดย นางณัฐพร พันธุ์อุดม ผู้สอบบัญชีรับอนุญาตเลขทะเบียน 3430 จากบริษัท ไพรัชวอเตอร์เฮาส์คูเปอร์ส เอพีแอส จำกัด ลงวันที่ 29 มีนาคม 2561
งบการเงินและรายงานของผู้สอบบัญชีรับอนุญาต สำหรับปีสิ้นสุดวันที่ 31 ธันวาคม 2561 ของบริษัทฯ	โดย นางณัฐพร พันธุ์อุดม ผู้สอบบัญชีรับอนุญาตเลขทะเบียน 3430 จากบริษัท ไพรัชวอเตอร์เฮาส์คูเปอร์ส เอพีแอส จำกัด ลงวันที่ 26 กุมภาพันธ์ 2562
งบการเงินและรายงานของผู้สอบบัญชีรับอนุญาต สำหรับปีสิ้นสุดวันที่ 31 ธันวาคม 2562 ของบริษัทฯ	โดย นายบุญเลิศ กมลชนกกุล ผู้สอบบัญชีรับอนุญาตเลขทะเบียน 5339 จากบริษัท ไพรัชวอเตอร์เฮาส์คูเปอร์ส เอพีแอส จำกัด ลงวันที่ 27 กุมภาพันธ์ 2563

รายงานของผู้สอบบัญชีที่ได้รายงานการตรวจสอบหรือสอบทานงบการเงิน สำหรับปี 2560 – 2563 ของบริษัทฯ สรุปได้ดังนี้

#### สำหรับงบการเงินสำหรับปีสิ้นสุดวันที่ 31 ธันวาคม 2560

รายงานของผู้สอบบัญชีต้องงบการเงินรวมของบริษัทและบริษัทย่อย สำหรับปีสิ้นสุดวันที่ 31 ธันวาคม 2560 ลงวันที่ 29 มีนาคม 2561 ได้แสดงความเห็นไว้ในรายงานของผู้สอบบัญชีว่า งบการเงินรวมของบริษัท และบริษัทย่อย และงบการเงินเฉพาะกิจการของบริษัทแสดงฐานะการเงินรวมของกลุ่มกิจการและฐานะการเงินเฉพาะกิจการของบริษัท ณ วันที่ 31 ธันวาคม 2560 และผลการดำเนินงานรวมและผลการดำเนินงานเฉพาะกิจการ กระแสเงินสดรวมและกระแสเงินสดเฉพาะกิจการ สำหรับปีสิ้นสุดวันเดียวกันของบริษัทฯ โดยถูกต้องตามที่ควรในสาระสำคัญตามมาตรฐานการรายงานทางการเงิน

#### สำหรับงบการเงินสำหรับปีสิ้นสุดวันที่ 31 ธันวาคม 2561

รายงานของผู้สอบบัญชีต้องงบการเงินรวมของบริษัทและบริษัทย่อย สำหรับปีสิ้นสุดวันที่ 31 ธันวาคม 2561 ลงวันที่ 26 กุมภาพันธ์ 2562 ได้แสดงความเห็นไว้ในรายงานของผู้สอบบัญชีว่า งบการเงินรวมของบริษัท และบริษัทย่อย และงบการเงินเฉพาะกิจการของบริษัทแสดงฐานะการเงินรวมของกลุ่มกิจการและฐานะการเงินเฉพาะกิจการของบริษัท ณ วันที่ 31 ธันวาคม 2561 และผลการดำเนินงานรวมและผลการดำเนินงานเฉพาะกิจการ กระแสเงินสดรวมและกระแสเงินสดเฉพาะกิจการ สำหรับปีสิ้นสุดวันเดียวกันของบริษัทฯ โดยถูกต้องตามที่ควรในสาระสำคัญตามมาตรฐานการรายงานทางการเงิน

#### สำหรับงบการเงินสำหรับปีสิ้นสุดวันที่ 31 ธันวาคม 2562

รายงานของผู้สอบบัญชีต้องงบการเงินรวมของบริษัทและบริษัทย่อย สำหรับปีสิ้นสุดวันที่ 31 ธันวาคม 2562 ลงวันที่ 27 กุมภาพันธ์ 2563 ได้แสดงความเห็นไว้ในรายงานของผู้สอบบัญชีว่า งบการเงินรวมของบริษัท และบริษัทย่อย และงบการเงินเฉพาะกิจการของบริษัทแสดงฐานะการเงินรวมของกลุ่มกิจการและฐานะการเงินเฉพาะกิจการของบริษัท ณ วันที่ 31 ธันวาคม 2563 และผลการดำเนินงานรวมและผลการดำเนินงานเฉพาะกิจการ กระแสเงินสดรวมและกระแสเงินสดเฉพาะกิจการ สำหรับปีสิ้นสุดวันเดียวกันของบริษัทฯ โดยถูกต้องตามที่ควรในสาระสำคัญตามมาตรฐานการรายงานทางการเงิน

### 13.2 ตารางสรุปงบการเงิน

งบแสดงฐานะการเงิน ณ วันที่ 31 ธันวาคม 2560 ณ วันที่ 31 ธันวาคม 2561 และ ณ วันที่ 31 ธันวาคม 2562 ปรากฏดังนี้

รายการ	ตรวจสอบแล้ว					
	ณ 31 ธ.ค. 2560		ณ 31 ธ.ค. 2561		ณ 31 ธ.ค. 2562	
	ล้านบาท	ร้อยละ	ล้านบาท	ร้อยละ	ล้านบาท	ร้อยละ
<b>สินทรัพย์</b>						
<b>สินทรัพย์หมุนเวียน</b>						
เงินสดและรายการเทียบเท่าเงินสด	91.98	12.61	35.22	3.06	31.33	2.11
ลูกหนี้การค้าและลูกหนี้อื่น	165.67	22.72	208.40	18.13	186.08	12.51
รายได้ที่ยังไม่เรียกชำระ	88.85	12.19	273.72	23.81	564.88	37.97
สินค้าคงเหลือ	2.52	0.35	135.92	11.82	9.72	0.65
ภาษีเงินได้ถูกหัก ณ ที่จ่ายรอขอคืน	17.05	2.34	-	-	27.44	1.84
สินทรัพย์หมุนเวียนอื่น	4.83	0.66	6.85	0.60	13.16	0.88
<b>รวมสินทรัพย์หมุนเวียน</b>	<b>370.90</b>	<b>50.87</b>	<b>660.11</b>	<b>57.42</b>	<b>832.60</b>	<b>55.97</b>
<b>สินทรัพย์ไม่หมุนเวียน</b>						
เงินฝากธนาคารที่ติดภาระค้ำประกัน	-	-	20.79	1.81	32.95	2.21
ที่ดิน อาคารและอุปกรณ์	314.79	43.17	357.14	31.06	527.97	35.49
สินทรัพย์ไม่มีตัวตน	9.13	1.25	11.65	1.01	11.28	0.76
ลูกหนี้เงินประกันผลงาน	5.49	0.75	37.25	3.24	10.57	0.71
ภาษีเงินได้ถูกหัก ณ ที่จ่าย	27.45	3.77	61.31	5.33	69.04	4.64
เงินมัดจำ	0.95	0.13	0.85	0.07	2.11	0.14
สินทรัพย์ภาษีเงินได้รอตัดบัญชี	0.42	0.06	0.66	0.06	1.08	0.07
<b>รวมสินทรัพย์ไม่หมุนเวียน</b>	<b>358.23</b>	<b>49.13</b>	<b>489.65</b>	<b>42.58</b>	<b>655.00</b>	<b>44.03</b>
<b>รวมสินทรัพย์</b>	<b>729.13</b>	<b>100.00</b>	<b>1,149.76</b>	<b>100.00</b>	<b>1,487.60</b>	<b>100.00</b>
<b>หนี้สินหมุนเวียน</b>						
เงินเบิกเกินบัญชี	-	-	-	-	16.71	1.12
เงินกู้ยืมระยะสั้นจากธนาคาร	-	-	59.18	5.15	222.25	14.94
เจ้าหนี้การค้าและเจ้าหนี้อื่น	171.60	23.53	286.57	24.92	327.16	21.99
เงินรับล่วงหน้าค่าก่อสร้างและรายได้ค่าก่อสร้างรับล่วงหน้า	163.81	22.47	422.43	36.74	217.25	14.60
ส่วนของกี่ยืมระยะยาวจากธนาคารที่ถึงกำหนดชำระภายในหนึ่งปี	38.64	5.30	38.64	3.36	38.64	2.60
ส่วนของหนี้สินตามสัญญาเช่าทางการเงินที่ถึงกำหนดชำระภายในหนึ่งปี	1.23	0.17	1.45	0.13	8.34	0.56
เงินกู้ยืมระยะสั้นจากกิจการที่เกี่ยวข้องกัน	-	-	-	-	2.50	0.17
หนี้สินหมุนเวียนอื่น	21.45	2.94	22.16	1.93	21.38	1.44
<b>รวมหนี้สินหมุนเวียน</b>	<b>396.73</b>	<b>54.41</b>	<b>830.43</b>	<b>72.23</b>	<b>854.22</b>	<b>57.42</b>
<b>หนี้สินไม่หมุนเวียน</b>						
เงินกู้ยืมระยะยาวจากธนาคาร	182.34	25.01	143.70	12.50	105.06	7.06
หนี้สินตามสัญญาเช่าทางการเงิน	1.27	0.17	3.00	0.26	20.69	1.39
เจ้าหนี้เงินประกันผลงาน	5.49	0.75	7.96	0.69	8.30	0.56
ภาระผูกพันผลประโยชน์พนักงาน	1.79	0.25	3.07	0.26	5.06	0.34
<b>รวมหนี้สินไม่หมุนเวียน</b>	<b>190.89</b>	<b>26.18</b>	<b>157.73</b>	<b>13.71</b>	<b>139.10</b>	<b>9.35</b>
<b>รวมหนี้สิน</b>	<b>587.62</b>	<b>80.59</b>	<b>988.16</b>	<b>85.94</b>	<b>993.33</b>	<b>66.77</b>
<b>ส่วนของผู้ถือหุ้น</b>						
<b>ทุนเรือนหุ้น</b>						
ทุนจดทะเบียน	100.00	13.72	140.00	12.18	140.00	9.41
ทุนที่ออกและชำระแล้ว	100.00	13.72	100.00	8.70	140.00	9.41

งบแสดงฐานะการเงิน ณ วันที่ 31 ธันวาคม 2560 ณ วันที่ 31 ธันวาคม 2561 และ ณ วันที่ 31 ธันวาคม 2562 ปรากฏดังนี้

รายการ	ตรวจสอบแล้ว					
	ณ 31 ธ.ค. 2560		ณ 31 ธ.ค. 2561		ณ 31 ธ.ค. 2562	
	ล้านบาท	ร้อยละ	ล้านบาท	ร้อยละ	ล้านบาท	ร้อยละ
ส่วนเกินมูลค่าหุ้น	-	-	-	-	246.11	16.54
กำไรสะสม						
จัดสรรแล้ว – สรรองตามกฎหมาย	1.13	0.15	5.09	0.44	9.15	0.62
ยังไม่ได้จัดสรร	29.98	4.11	44.31	3.85	87.31	5.87
องค์ประกอบอื่นของส่วนที่เป็นเจ้าของ	6.37	0.88	8.45	0.74	8.45	0.57
รวมส่วนผู้เป็นเจ้าของบริษัท ใหญ่	137.48	18.86	157.85	13.73	491.02	33.01
ส่วนได้เสียที่ไม่มีอำนาจควบคุม	4.03	0.55	3.75	0.33	3.26	0.22
รวมส่วนของเจ้าของ	141.51	19.41	161.60	14.06	494.28	33.23
รวมหนี้สินและส่วนของเจ้าของ	729.13	100.00	1,149.76	100.00	1,487.60	100.00

งบกำไรขาดทุนเบ็ดเสร็จรวมสำหรับปีสิ้นสุดวันที่ 31 ธันวาคม 2560 วันที่ 31 ธันวาคม 2561 และ วันที่ 31 ธันวาคม 2562 ปรากฏดังนี้

รายการ	ตรวจสอบแล้ว					
	ปี 2560		ปี 2561		ปี 2562	
	ล้านบาท	ร้อยละ	ล้านบาท	ร้อยละ	ล้านบาท	ร้อยละ
รายได้จากการก่อสร้าง	1,019.29	100.00	1,387.08	100.00	2,034.46	100.00
ต้นทุนจากการก่อสร้าง	917.54	90.02	1,241.09	89.48	1,851.87	91.03
กำไรขั้นต้น	101.75	9.98	145.99	10.52	182.59	8.97
รายได้อื่น	2.69	0.26	2.79	0.21	6.19	0.30
กำไรก่อนค่าใช้จ่าย	104.44	10.25	148.78	10.73	188.78	9.28
ค่าใช้จ่ายในการบริหาร	58.54	5.74	66.10	4.77	78.03	3.84
ต้นทุนทางการเงิน	16.65	1.63	12.90	0.93	15.31	0.75
กำไรก่อนค่าใช้จ่ายภาษีเงินได้	29.25	2.87	69.78	5.03	95.44	4.69
ค่าใช้จ่ายภาษีเงินได้	6.08	0.60	14.09	1.02	20.44	1.00
กำไรสุทธิ	23.17	2.27	55.69	4.01	75.00	3.69
กำไรเบ็ดเสร็จอื่น:						
การวัดมูลค่าใหม่ของการผูกพันผลประโยชน์พนักงาน	(0.13)	(0.01)	0.17	0.01	(0.63)	(0.03)
กำไรเบ็ดเสร็จรวม	23.04	2.26	55.86	4.02	74.37	3.64
กำไร (ขาดทุน) สุทธิต่อหุ้น						
กำไรส่วนที่เป็นของผู้เป็นเจ้าของบริษัท ใหญ่	22.91	2.25	52.98	3.81	75.46	3.70
กำไรส่วนที่เป็นของส่วนได้เสียที่ไม่มีอำนาจควบคุม	0.26	0.03	2.71	0.20	(0.46)	0.00
กำไรสุทธิต่อหุ้น (บาทต่อหุ้น) <sup>1/</sup>	0.19		0.26		0.27	
จำนวนหุ้นสามัญถัวเฉลี่ยถ่วงน้ำหนัก (พันหุ้น) <sup>2/</sup>	119,956		200,000		276,493	

หมายเหตุ : <sup>1/</sup> คำนวณจากมูลค่าที่ตราไว้หุ้นละ 0.50 บาท โดยหารกำไรสุทธิสำหรับงวดด้วยจำนวนหุ้นถัวเฉลี่ยถ่วงน้ำหนักของหุ้นสามัญที่ออกในปี

<sup>2/</sup> จำนวนหุ้นสามัญถัวเฉลี่ยถ่วงน้ำหนักคำนวณจากมูลค่าที่ตราไว้หุ้นละ 0.50 บาท

งบกระแสเงินสดสำหรับปีสิ้นสุดวันที่ 31 ธันวาคม 2559 วันที่ 31 ธันวาคม 2560 และ วันที่ 31 ธันวาคม 2561

(หน่วย : ล้านบาท)

รายการ	ตรวจสอบแล้ว		
	ปี 2560	ปี 2561	ปี 2562
<b>กระแสเงินสดจากกิจกรรมดำเนินงาน</b>			
กำไรก่อนภาษีเงินได้	29.25	69.78	95.44
รายการปรับปรุง			
ค่าเสื่อมราคาและค่าตัดจำหน่าย	21.78	31.42	44.81
ค่าเผื่อหนี้สงสัยจะสูญ	0.15	-	-
(กำไร) ขาดทุน จากการจำหน่ายที่ดิน อาคาร และอุปกรณ์	(0.38)	0.25	(0.46)
กำไรจากการซื้อบริษัทย่อย	-	-	-
สำรองผลประโยชน์ระยะยาวของพนักงาน	0.65	1.48	1.20
ภาษีเบี่ยปรับเงินเพิ่ม	0.30	0.48	-
ดอกเบี้ยรับ	-	(0.05)	(0.23)
ดอกเบี้ยจ่าย	16.65	12.87	15.31
<b>กระแสเงินสดก่อนการเปลี่ยนแปลงของสินทรัพย์และหนี้สินดำเนินงาน</b>	<b>68.40</b>	<b>116.23</b>	<b>156.07</b>
<b>การเปลี่ยนแปลงของสินทรัพย์และหนี้สินดำเนินงาน</b>			
ลูกหนี้การค้าและลูกหนี้อื่น	(40.60)	(42.86)	16.94
รายได้ที่ยังไม่ได้เรียกชำระ	(38.63)	(184.87)	(296.70)
สินค้าคงเหลือ	(1.54)	(133.40)	135.29
สินทรัพย์หมุนเวียนอื่น	(2.21)	(2.01)	(6.30)
เงินฝากธนาคารที่ติดภาระค้ำประกัน	-	(20.79)	(12.15)
ลูกหนี้เงินประกันผลงาน	12.36	(31.75)	26.68
เงินมัดจำ	(0.18)	0.10	(1.26)
เจ้าหนี้การค้าและเจ้าหนี้อื่น	107.93	115.30	38.64
รายได้ค่าบริการรับล่วงหน้า	131.12	258.62	(208.54)
หนี้สินหมุนเวียนอื่น	10.87	0.63	(0.77)
เจ้าหนี้เงินประกันผลงาน	(0.42)	2.47	0.34
<b>เงินสดได้มาจากกิจกรรมดำเนินงาน</b>	<b>247.10</b>	<b>77.67</b>	<b>(151.76)</b>
จ่ายดอกเบี้ย	(21.43)	(12.71)	(15.10)
จ่ายภาษีเงินได้	(33.81)	(48.24)	(55.88)
รับคืนภาษีเงินได้	19.30	16.57	-
<b>เงินสดสุทธิได้มาจากกิจกรรมดำเนินงาน</b>	<b>211.16</b>	<b>33.29</b>	<b>(222.74)</b>
<b>กระแสเงินสดจากกิจกรรมลงทุน</b>			
ซื้อที่ดิน อาคารและอุปกรณ์	(22.52)	(69.54)	(187.55)
ซื้อสินทรัพย์ไม่มีตัวตน	(6.72)	(3.81)	(1.08)
เงินสดรับจากการจำหน่ายที่ดิน อาคารและอุปกรณ์	1.29	0.13	2.03
เงินสดจ่ายสุทธิสำหรับการซื้อบริษัทย่อย สุทธิจากเงินสดในบริษัทย่อย	-	-	-
ดอกเบี้ยรับ	-	0.05	0.23
<b>เงินสดสุทธิใช้ไปในกิจกรรมลงทุน</b>	<b>(27.95)</b>	<b>(73.16)</b>	<b>(186.37)</b>
<b>กระแสเงินสดจากกิจกรรมจัดหาเงิน</b>			
จ่ายชำระคืนหนี้สินตามสัญญาชำระเงิน	(1.08)	(1.67)	(1.90)
เงินสดรับจากเงินกู้ยืมจากการเกี่ยวข้อง	113.00	-	161.00
จ่ายชำระคืนเงินกู้ยืมจากการเกี่ยวข้อง	(192.50)	-	(158.50)
เงินสดรับจากเงินกู้ยืมระยะสั้นจากธนาคาร	-	59.18	163.07
จ่ายชำระคืนเงินกู้ยืมระยะยาวจากธนาคาร	(38.64)	(38.64)	(38.64)

รายการ	ตรวจสอบแล้ว		
	ปี 2560	ปี 2561	ปี 2562
เงินได้รับจากการกู้ยืมเงินระยะสั้นจากบุคคลภายนอก	-	-	5.00
จ่ายชำระคืนเงินกู้ยืมระยะสั้นจากบุคคลภายนอก	-	-	(5.00)
เงินปันผลจ่าย	(20.99)	(34.87)	(29.61)
จ่ายชำระเงินค่าใช้จ่ายที่เกี่ยวข้องกับการเสนอขายหุ้น	-	-	(20.52)
เงินได้รับจากการเพิ่มทุนของผู้ถือหุ้นส่วนน้อย			1.61
เงินได้รับจากการเพิ่มทุน	41.50	-	312.00
เงินสดจ่ายสำหรับการลงทุนเพิ่มในบริษัทย่อย	-	(0.90)	-
เงินสดสุทธิได้มาจาก (ใช้ไป) ในกิจกรรมจัดหาเงิน	(98.71)	(16.89)	388.51
เงินสดและรายการเทียบเท่าเงินสดเพิ่มขึ้นสุทธิ	84.50	(56.76)	(20.59)
เงินสดและรายการเทียบเท่าเงินสด ณ วันต้นงวด	7.48	91.98	35.22
เงินสดและรายการเทียบเท่าเงินสด ณ วันปลายงวด	91.98	35.22	14.62

### 13.3 อัตราส่วนทางการเงินที่สำคัญ

รายการ	หน่วย	ตรวจสอบแล้ว		
		ปี 2560	ปี 2561	ปี 2562
อัตราส่วนสภาพคล่อง				
อัตราส่วนสภาพคล่อง	เท่า	0.93	0.79	0.97
อัตราส่วนสภาพคล่องหมุนเร็ว	เท่า	0.65	0.29	0.25
อัตราส่วนสภาพคล่องกระแสเงินสด	เท่า	0.67	0.05	(0.26)
อัตราหมุนเวียนลูกหนี้การค้า	เท่า	7.01	7.42	10.31
ระยะเวลาการเก็บหนี้เฉลี่ย	วัน	52 วัน	49 วัน	35 วัน
อัตราส่วนหมุนเวียนสินค้าคงเหลือ <sup>1</sup>	เท่า	N/A	N/A	N/A
ระยะเวลาการขายสินค้าเฉลี่ย <sup>1</sup>	วัน	N/A	N/A	N/A
อัตราส่วนหมุนเวียนเจ้าหนี้	เท่า	7.54	5.42	6.03
ระยะเวลาการชำระหนี้	วัน	48 วัน	67 วัน	60 วัน
Cash Cycle <sup>1</sup>	วัน	N/A	N/A	N/A
อัตราส่วนแสดงความสามารถในการทำกำไร				
อัตรากำไรขั้นต้น	%	9.98	10.52	8.97
อัตรากำไรจากการดำเนินงาน	%	4.50	5.96	5.44
อัตรากำไรอื่น	%	0.26	0.20	0.30
อัตราส่วนเงินสดต่อการทำกำไร	%	460.06	40.26	-201.11
อัตรากำไรสุทธิ	%	2.24	3.81	3.70
อัตราส่วนแสดงประสิทธิภาพในการดำเนินงาน				
อัตราผลตอบแทนผู้ถือหุ้น	%	19.78	35.88	23.26
อัตราผลตอบแทนจากสินทรัพย์	%	7.11	8.80	8.40
อัตราผลตอบแทนจากสินทรัพย์ถาวร	%	13.97	25.15	26.39
อัตราหมุนของสินทรัพย์รวม	เท่า	1.58	1.48	1.55
อัตราส่วนวิเคราะห์นโยบายทางการเงิน				
อัตราส่วนหนี้สินต่อส่วนของผู้ถือหุ้น	เท่า	4.27	6.26	2.02
อัตราส่วนความสามารถชำระดอกเบี้ย	เท่า	2.76	6.41	7.23
อัตราส่วนหนี้สินที่มีภาระดอกเบี้ยต่อส่วนของผู้ถือหุ้น	เท่า	1.63	1.56	0.84
อัตราส่วนความสามารถชำระภาระผูกพัน	เท่า	0.69	0.21	(0.52)

รายการ	หน่วย	ตรวจสอบแล้ว		
		ปี 2560	ปี 2561	ปี 2562
อัตราการจ่ายเงินปันผล <sup>3</sup>	%	90.58	62.61	39.48
ข้อมูลต่อหุ้น (มูลค่าที่ตราไว้หุ้นละ 0.50 บาท)				
มูลค่าหุ้นตามบัญชีต่อหุ้น	บาท	1.18	0.81	1.79
กำไรสุทธิต่อหุ้น <sup>2</sup>	บาท	0.19	0.26	0.27

หมายเหตุ : <sup>1</sup>อัตราส่วนหมุนเวียนสินค้าคงเหลือ ระยะเวลาขายสินค้าเฉลี่ย และ Cash Cycle สามารถคำนวณได้ แต่เนื่องจากบริษัทรับจ้างผลิตตามคำสั่งของลูกค้าที่มีลักษณะเฉพาะแต่ละราย บริษัทฯ จึงไม่มีสินค้าสำเร็จรูป จึงทำให้อัตราสวนดังกล่าว ไม่ได้สะท้อนลักษณะธุรกิจของบริษัทฯ

<sup>2</sup>คำนวณจากมูลค่าที่ตราไว้หุ้นละ 0.50 บาท โดยหารกำไรสุทธิสำหรับงวดด้วยจำนวนหุ้นถัวเฉลี่ยถ่วงน้ำหนักของหุ้นสามัญที่ออกในระหว่างปี

<sup>3</sup>คำนวณจากจำนวนเงินปันผลที่จ่ายหารด้วยกำไรสุทธิของงบการเงินรวม

## 14. การวิเคราะห์และคำอธิบายของฝ่ายจัดการ (Management Discussion and Analysis: MD&A)

### 14.1 ภาพรวมการดำเนินธุรกิจของบริษัทฯ

บริษัทฯ ประกอบธุรกิจการให้บริการด้านการออกแบบวิศวกรรม การจัดหาเครื่องจักรและอุปกรณ์ และการบริหารจัดการงานรับเหมาก่อสร้างแบบครบวงจรในกลุ่มพลังงาน เพื่อรองรับความต้องการของลูกค้าในทุกขั้นตอน ทั้งการให้บริการตรงจากบริษัทเจ้าของโครงการ (Project Owner) และจากบริษัทผู้รับเหมากลาง (Main Contractor) โดยการให้บริการส่วนใหญ่เป็นงานที่มีความซับซ้อน และมีมาตรการเกี่ยวกับความปลอดภัยที่เข้มงวด จึงต้องอาศัยความชำนาญ ประกอบกับประสบการณ์และความเชี่ยวชาญจากการดำเนินงานของบริษัทฯ

ในปี 2562 ที่ผ่านมาบริษัทฯ มีระบบการบริหารจัดการและการควบคุมที่ดี ทำให้สามารถบริหารจัดการและควบคุมต้นทุนการก่อสร้างได้อย่างมีประสิทธิภาพ ประกอบกับความสามารถส่งมอบงานได้ตรงตามกำหนดเวลาและสร้างความพึงพอใจให้กับลูกค้า เหล่านี้ทำให้บริษัทฯ ประสบความสำเร็จในงานบริการก่อสร้างหลาย ๆ โครงการในประเทศไทยและได้รับความไว้วางใจอย่างสูงจากลูกค้ามาโดยตลอด นอกจากนี้จากการกระตุ้นให้มีการลงทุนในภูมิภาคตะวันออกตามนโยบายของรัฐบาลส่งผลให้บริษัทฯ ยังคงได้รับความไว้วางใจจากลูกค้าอย่างต่อเนื่องและสามารถชนะการประมูลในโครงการต่าง ๆ ของลูกค้ากลุ่มเป้าหมายได้ตามแผนงานที่วางไว้ โดยผลการดำเนินงานของบริษัทฯ ในปี 2561 บริษัทฯ มีรายได้จากการให้บริการก่อสร้างจำนวน 1,387.08 ล้านบาท และมีรายได้เพิ่มขึ้นร้อยละ 46.67 เป็น 2,034.46 ล้านบาทในปี 2562 ถือเป็นการเติบโตอย่างมาก

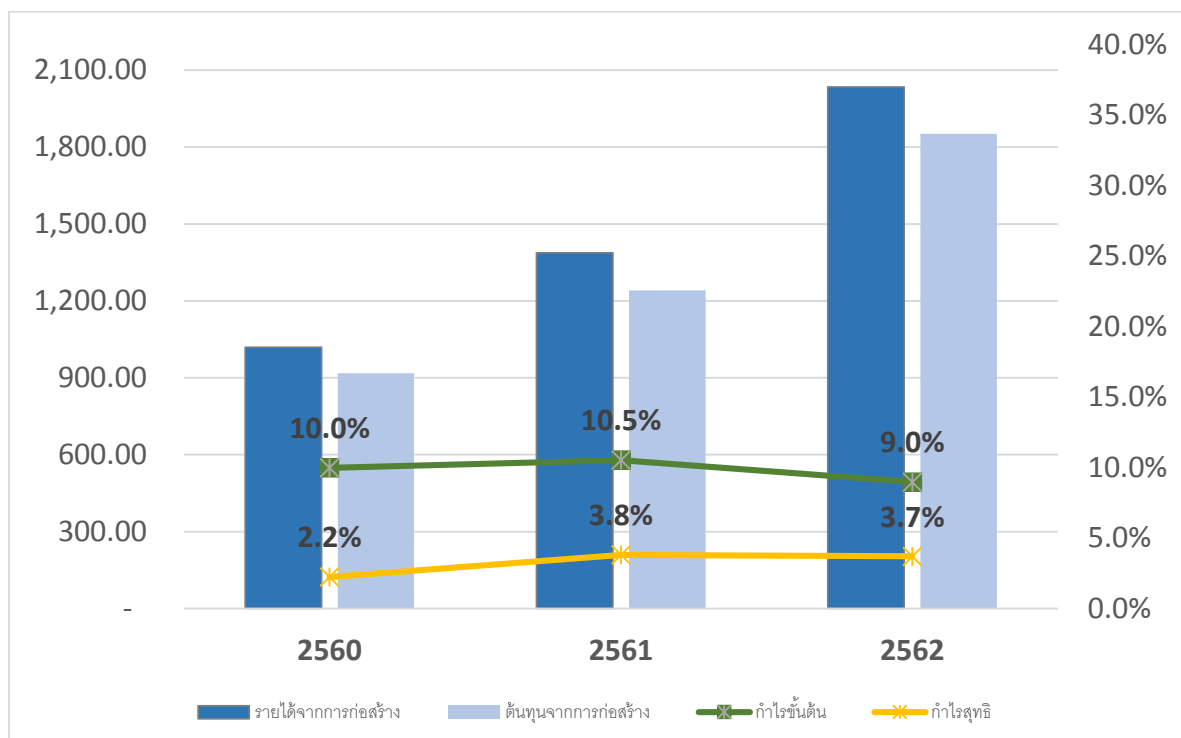
### 14.2 วิเคราะห์ผลการดำเนินงานและความสามารถในการทำกำไร

ผลการดำเนินงานบริษัทฯ สำหรับปีสิ้นสุดวันที่ 31 ธันวาคม 2560 ถึงงวดสำหรับปีสิ้นสุดวันที่ 31 ธันวาคม 2562 มีรายละเอียดดังนี้

#### สรุปผลการดำเนินงานที่สำคัญในปี 2560 -ปี 2562

หน่วย : ล้านบาท

หน่วย : เปอร์เซนต์





### กลุ่มลูกค้าของบริษัท

กลุ่มลูกค้าของบริษัท สามารถแบ่งประเภทได้ดังนี้

รายได้ แยกตามกลุ่มลูกค้า	ปี 2560		ปี 2561		ปี 2562	
	มูลค่า	ร้อยละ	มูลค่า	ร้อยละ	มูลค่า	ร้อยละ
กลุ่มลูกค้าต่างประเทศสัญชาติเกาหลี	131.90	12.94	800.20	57.69	1,451.60	71.35
กลุ่มลูกค้าอื่น	887.39	87.06	586.88	42.31	582.86	28.65
<b>รวม</b>	<b>1,019.29</b>	<b>100.00</b>	<b>1,387.08</b>	<b>100.00</b>	<b>2,034.46</b>	<b>100.00</b>

### รายได้จากการให้บริการก่อสร้าง

รายได้จากการให้บริการก่อสร้างของบริษัท มาจากงานรับเหมาก่อสร้างในโรงงานอุตสาหกรรมหนักเป็นหลัก ซึ่งประกอบด้วยมูลค่างานเมื่อเริ่มแรกตามที่ตกลงไว้ในสัญญา บวกมูลค่างานที่เกี่ยวข้องกับการเปลี่ยนแปลงสัญญาอันเกิดจากการเพิ่มขอบเขตงาน การตัดแปลงงาน หรือการเรียกร้องค่าเสียหาย โดยรายได้จากการให้บริการก่อสร้างสามารถแบ่งตามประเภทการให้บริการได้ดังนี้

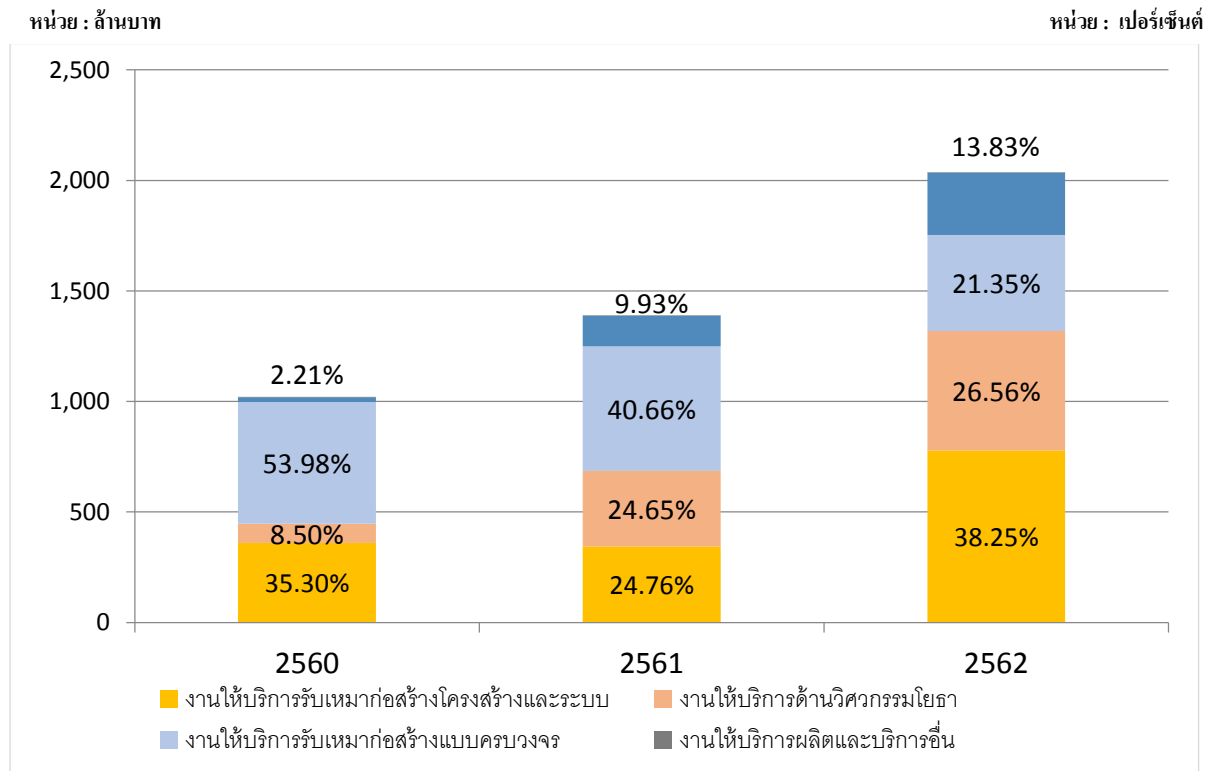
- 1) งานให้บริการรับเหมาก่อสร้างแบบครบวงจร (EPC Service)
- 2) งานให้บริการรับเหมาก่อสร้างติดตั้งโครงสร้างและระบบ (Construction: Structural Mechanical Piping (SMP) and Electrical and Instrument Service)
- 3) งานให้บริการด้านวิศวกรรมโยธา (Civil and Building Service)
- 4) งานให้บริการผลิต และบริการอื่น (Fabrication and Other Service)

ในปี 2562 มาตรฐานรายงานทางการเงินฉบับที่ 15 เรื่อง รายได้จากสัญญาที่ทำกับลูกค้า มีผลบังคับตั้งแต่วันที่ 1 มกราคม 2562 โดยการรับรู้รายได้ของบริษัท จะสะท้อนถึงการโอนการควบคุมในสินค้าหรือบริการไปยังลูกค้าด้วยจำนวนเงินที่บริษัท คาดว่าจะได้รับจากสินค้าและบริการที่ได้ออนไปซึ่งแบ่งออกเป็นดังนี้

- สัญญารับเหมาก่อสร้างที่มีการกำหนดผลลัพธ์ของงานตามอัตราส่วนของงานที่ทำเสร็จ ได้แก่ งานให้บริการรับเหมาก่อสร้างติดตั้งโครงสร้างและระบบ งานให้บริการด้านวิศวกรรมโยธาและ งานให้บริการผลิต และบริการอื่น โดยขึ้นความสำเร็จของงานจะคำนวณเป็นสัดส่วนของต้นทุนที่เกิดขึ้นสะสมจนถึงวันที่ในงบการเงินต่อประมาณการต้นทุนทั้งสิ้น ซึ่งตามปกติลักษณะการรับรู้รายได้จากความก้าวหน้าของโครงการในช่วงต้นและปลายโครงการจะค่อนข้างน้อยตามปริมาณงานก่อสร้างที่ทำได้ เนื่องจากงานส่วนใหญ่เป็นงานเกี่ยวกับการเตรียมการจัดที่ดินที่ ส่วนปลายโครงการเป็นช่วงของการเก็บรายละเอียดงานที่ใกล้แล้วเสร็จ ในขณะที่ช่วงกลางโครงการซึ่งปริมาณงานก่อสร้างที่ทำมีมากกว่าส่วนอื่น ๆ จึงรับรู้รายได้ตามต้นทุนที่เกิดขึ้นจริงได้มากกว่า
- สัญญารับเหมาก่อสร้างที่พิจารณาผลสำเร็จตามผลลัพธ์ของงานที่ลูกค้ารับรอง ได้แก่ งานให้บริการรับเหมาก่อสร้างแบบครบวงจร ซึ่งกิจกรรมการก่อสร้างเป็นการสร้างหรือทำให้สินทรัพย์ (งานระหว่างก่อสร้าง) ที่ลูกค้ามีอำนาจควบคุมเพิ่มขึ้น กลุ่มบริษัทจึงรับรู้รายได้ตลอดช่วงเวลาตามสัญญาโดยอ้างอิงขึ้นความสำเร็จของงานจากความคืบหน้าในการก่อสร้าง

ทั้งนี้ ผลกระทบจากการนำมาตรฐานการรายงานทางการเงินฉบับที่ 15 มาถือปฏิบัติตั้งแต่วันที่ 1 มกราคม 2562 นั้น บริษัทฯ ใช้วิธีการรับรู้ผลกระทบสะสมจากการปรับใช้มาตรฐานการรายงานทางการเงินเป็นรายการปรับปรุงกับกำไรสะสมต้นงวด (modified retrospective) โดยไม่ปรับปรุงข้อมูลเปรียบเทียบ ดังปรากฏรายการปรับปรุงในหมายเหตุประกอบงบการเงินรวมและงบการเงินเฉพาะกิจการ สำหรับปีสิ้นสุดวันที่ 31 ธันวาคม 2562 (ข้อ 2.2.1)

### กราฟแสดงสัดส่วนรายได้ตามประเภทการให้บริการปี 2560 - ปี 2562



บริษัทฯ มีรายได้จากการให้บริการก่อสร้างในปี 2560 – 2562 จำนวน 1,019.29 ล้านบาท จำนวน 1,387.08 ล้านบาท และจำนวน 2,034.46 ล้านบาท ตามลำดับ หรือเพิ่มขึ้นจากปีก่อนคิดเป็นอัตราการร้อยละ 36.08 ในปี 2561 และเพิ่มขึ้นอัตราการร้อยละ 46.67 ในปี 2562

ปี 2560 บริษัทฯ มีรายได้จากการบริการเท่ากับ 1,019.29 ล้านบาท เกิดจาก Backlog ของงานที่ได้รับการว่าจ้างในปี 2559 และงานใหม่ที่ประมูลในปี 2560 เช่น PTT LNG Cold Water (กิจกรรมก่อสร้างหน่วยผลิตน้ำเย็น ในโครงการหน่วยผลิตไฟฟ้าเพื่อใช้ภายในสถานีรับ-จ่ายก๊าซธรรมชาติเหลว) ซึ่งมีมูลค่าโครงการเริ่มแรกจำนวน 642.40 ล้านบาท และ โครงการ PTT Wongnoi Compressor Station (โครงการสถานีเพิ่มความดันก๊าซธรรมชาติวังน้อย บนระบบท่อส่งก๊าซธรรมชาติราชบุรี-วังน้อย) มีมูลค่าโครงการประมาณ 356.00 ล้านบาท จึงทำให้ปี 2560 บริษัทฯ มีการรับรู้รายได้ตามความสำเร็จของงานสูงขึ้น โดยสัดส่วนรายได้จากการให้บริการประเภท EPC สำหรับปี 2560 คิดเป็นร้อยละ 53.98 ของรายได้จากการก่อสร้างรวม รองลงมาเป็นการให้บริการรับเหมาก่อสร้างติดตั้งโครงสร้างและระบบ และการให้บริการงานวิศวกรรมโยธา คิดเป็นร้อยละ 35.30 และร้อยละ 8.50 ตามลำดับ

ปี 2561 บริษัทฯ มีรายได้จากการให้บริการก่อสร้างจำนวน 1,387.08 ล้านบาท เพิ่มขึ้นจากปี 2560 โดยรายได้ที่เพิ่มขึ้นเกิดจากการรับรู้รายได้ตามขั้นความสำเร็จของงานโครงการที่อยู่ในมือ (Backlog) ซึ่งต่อเนื่องมาจากการว่าจ้างตั้งแต่ปี 2559 รวมกับโครงการใหม่ที่ได้ชนะประมูลในปี 2561 โดยรายได้หลัก ๆ ได้แก่ รายได้จากโครงการ PTT TANK, โครงการ PTT LNG Cold Water และ โครงการ PTT Wongnoi Compressor Station โดยสัดส่วนรายได้จากการให้บริการประเภท EPC สำหรับปี 2561 คิดเป็นร้อยละ 40.66 ของรายได้จากการก่อสร้างรวม รองลงมาเป็นค่าบริการรับเหมาก่อสร้างติดตั้งโครงสร้างและระบบ และการให้บริการงานวิศวกรรมโยธา คิดเป็นร้อยละ 24.76 และร้อยละ 24.65 ตามลำดับ

ปี 2562 บริษัทฯ มีรายได้จากการให้บริการก่อสร้างจำนวน 2,034.46 ล้านบาท เพิ่มขึ้นจำนวน 647.37 ล้านบาท คิดเป็นร้อยละ 46.67 โดยรายได้เกิดจากการโอนอำนาจควบคุมในงานรับเหมาก่อสร้างของตกลงโครงการที่อยู่ในมือ (Backlog) ซึ่งต่อเนื่องมาจากการว่าจ้างตั้งแต่ปี 2560 รวมกับงานรับเหมาก่อสร้างที่ได้รับการเซ็นสัญญาระหว่างปี 2562 โดยรายได้หลัก ๆ ในระหว่างงวดปี ได้แก่ รายได้จากโครงการ PTTGC Olefins Reconfiguration SMP (รายการเหมาที่ 2,3,4,5), โครงการ PTT GC Propylene Oxide Civil work และโครงการ BCP Enclosed Ground Flare (EGF) Installation

ทั้งนี้ ตั้งแต่ปี 2561 เป็นต้นมา โครงการก่อสร้างในกลุ่มปิโตรเคมีและพลังงาน มีเป็นลักษณะโครงการขนาดใหญ่ ซึ่งมีมูลค่าสูงเกิน 10,000 ล้านบาท ส่งผลให้กลุ่มบริษัทต้องรับงานโครงการก่อสร้างต่อจากผู้รับเหมาหลักอีกต่อหนึ่ง รายได้จากการให้บริการก่อสร้างจึงกระจายสัดส่วนออกไปในแต่ละกลุ่มบริการมากยิ่งขึ้น ซึ่งเป็นไปตามความต้องการของลูกค้า ที่ไม่ได้เน้นไปยังการให้บริการรับเหมาก่อสร้างเฉพาะกลุ่มบริการใดกลุ่มบริการหนึ่ง

#### ตารางแสดงมูลค่างานรับเหมาก่อสร้างที่อยู่ในมือ (Backlog)

(หน่วย: ล้านบาท)

รายละเอียด	2560	2561	2562
มูลค่างานที่ยังไม่รับรู้รายได้ ต้นงวด	670.69	941.70	2,472.34
มูลค่างานได้รับระหว่างงวด	1,290.30	2,917.72	1,849.51
มูลค่างานที่รับรู้รายได้ในงวด	1,019.29	1,387.08	2,034.46
มูลค่างานที่ยังไม่รับรู้รายได้ สิ้นงวด	941.70	2,472.34	2,287.39

#### รายได้อื่น

รายได้อื่นของกลุ่มบริษัทฯ ประกอบด้วย รายได้จากค่าเช่าพื้นที่สำนักงาน และรายได้จากการขายเศษโลหะและทรัพย์สินอื่นๆ ได้แก่ เครื่องมือและอุปกรณ์ที่ไม่ได้ใช้งานแล้ว เป็นต้น

บริษัทฯ มีรายได้อื่นในปี 2560 – 2562 จำนวน 2.69 ล้านบาท จำนวน 2.79 ล้านบาท และจำนวน 6.19 ล้านบาท ตามลำดับ คิดเป็นสัดส่วนร้อยละ 0.26 ร้อยละ 0.21 และร้อยละ 0.30 ของรายได้รวมตามลำดับ

ทั้งนี้ ปี 2562 บริษัทฯ มีรายได้อื่นเพิ่มขึ้นจำนวน 3.40 ล้านบาท หรือคิดเป็นการเพิ่มขึ้นร้อยละ 122.04 เมื่อเทียบกับปีก่อน เนื่องจากมีกำไรจากการขายเศษโลหะ เครื่องมือและอุปกรณ์งานก่อสร้างที่ไม่ได้ใช้งานแล้ว

### ต้นทุนจากการให้บริการก่อสร้าง

ต้นทุนจากการให้บริการก่อสร้างหลักของบริษัทฯ ประกอบด้วย ค่าวัสดุและสินค้า ค่าผู้รับเหมาช่วง เงินเดือน และค่าใช้จ่ายที่เกี่ยวกับพนักงาน ค่าตอบแทนอื่น (Incentive) รวมถึงค่าใช้จ่ายการผลิตต่างๆ

จากประสบการณ์และความเชี่ยวชาญในการวางแผนงานก่อสร้างของทีวิศวกร รวมทั้งระบบโปรแกรมควบคุมการผลิตแบบเบ็ดเสร็จ (Integrated Production Control System) ที่พัฒนาโดยบริษัทฯ เพื่อใช้ควบคุม วิเคราะห์ และปรับปรุงต้นทุนโครงการให้มีประสิทธิภาพและเป็นไปตามเป้าหมายที่วางไว้ ทั้งในส่วนของงานเปิดใช้วัสดุอุปกรณ์ และจำนวนชั่วโมงการทำงานของวิศวกรโครงการ ประกอบกับการที่บริษัทฯ มีการควบคุมและตรวจสอบงบประมาณต้นทุนอย่างสม่ำเสมอ (Indicative Target Cost or ITC) เพื่อให้เป็นไปตามแผนงานที่วางไว้ในแต่ละโครงการ ทำให้บริษัทฯ สามารถควบคุมต้นทุนการให้บริการก่อสร้างให้อยู่ในอัตราที่ใกล้เคียงกันในแต่ละปี โดยที่ผู้บริหารจะมีการประชุมภายในทุกเดือน เพื่อติดตามสถานะค่าใช้จ่ายของแต่ละโครงการ และทุกไตรมาสจะมีการปรับปรุงอัตราค่าใช้จ่ายของแต่ละโครงการให้เป็นปัจจุบันมากที่สุด โดยแต่ละไตรมาสอาจจะมีการปรับปรุงงบประมาณ ของแต่ละโครงการผ่าน ITC หากมีการเพิ่มขึ้นหรือลดลงของค่าใช้จ่าย เช่น การเปลี่ยนแปลงของราคาวัสดุ เป็นต้น

ในปี 2560 - 2562 บริษัทฯ มีต้นทุนการก่อสร้างรวม จำนวน 917.54 ล้านบาท จำนวน 1,241.09 ล้านบาท และจำนวน 1,851.87 ล้านบาท ตามลำดับ ซึ่งคิดเป็น อัตราร้อยละ 90.02 ร้อยละ 89.48 และร้อยละ 91.03 ของรายได้จากการบริการก่อสร้างตามลำดับ โดยสัดส่วนต้นทุนจากการให้บริการที่เพิ่มขึ้นเล็กน้อยในปี 2562 เกิดจากการปรับปรุงต้นทุนงบประมาณโครงการก่อสร้างเพิ่มขึ้นเพื่อให้ใกล้เคียงกับต้นทุนปัจจุบันมากที่สุด

### ค่าใช้จ่ายในการบริหาร

ค่าใช้จ่ายในการบริหารหลักของบริษัทฯ ประกอบด้วย ค่าใช้จ่ายที่เกี่ยวกับพนักงาน ได้แก่ เงินเดือนพนักงานฝ่ายบริหาร โบนัสและผลตอบแทนอื่น ค่าตรวจสอบบัญชี ค่าอบรมสัมมนา ค่าเสื่อมราคา ค่าสาธารณูปโภค ค่าเบี้ยประกัน โดยค่าใช้จ่ายในการบริหารในปี 2560 – 2562 มีจำนวน 58.54 ล้านบาท จำนวน 66.10 ล้านบาท และจำนวน 78.03 ล้านบาท ตามลำดับ โดยคิดเป็นสัดส่วนร้อยละ 5.74 ร้อยละ 4.77 และร้อยละ 3.84 ของรายได้จากการให้บริการก่อสร้างตามลำดับ

ทั้งนี้ ในปี 2560 - 2562 บริษัทฯ มีค่าใช้จ่ายที่เพิ่มขึ้นโดยมีสาเหตุหลักจากการเพิ่มขึ้นของค่าใช้จ่ายเกี่ยวกับพนักงาน เนื่องจากจำนวนพนักงานเพิ่มขึ้นเพื่อรองรับงานโครงการที่มีแนวโน้มเพิ่มขึ้น รวมทั้งยังมีค่าใช้จ่ายอื่น ๆ ที่เกี่ยวข้องกับการวางแผนและพัฒนาประสิทธิภาพในการทำงาน สำหรับการเป็นบริษัทจดทะเบียนในตลาดหลักทรัพย์เพิ่มขึ้น ได้แก่ ค่าอบรมและสัมมนา ค่าตอบแทนกรรมการ ค่าตรวจสอบบัญชี ค่าใช้จ่ายในการตรวจสอบภายใน ทั้งนี้ในปี 2562 ค่าใช้จ่ายในการบริหารที่เพิ่มขึ้น ได้แก่ ค่าที่ปรึกษา และค่าโฆษณา รวมถึงค่าใช้จ่ายในการประชาสัมพันธ์สำหรับการเสนอขายหุ้นออกใหม่ให้กับประชาชนทั่วไปเป็นครั้งแรกในเดือนมกราคม 2562

### ต้นทุนทางการเงิน

ต้นทุนทางการเงิน เป็นดอกเบี้ยจ่ายจากการจัดหาเงินทุนเพื่อใช้ในการดำเนินธุรกิจ โดยบริษัทฯ ใช้การกู้ยืมเงินระยะยาวจากสถาบันการเงินตั้งแต่ไตรมาส 3 ปี 2559 เพื่อลงทุนซื้อที่ดิน อาคาร และอุปกรณ์

โดยในปี 2560 – 2562 บริษัทฯ มีต้นทุนทางการเงินจำนวน 16.65 ล้านบาท จำนวน 12.90 ล้านบาท และจำนวน 15.31 ล้านบาท ตามลำดับ หรือคิดเป็นร้อยละ 1.63 ร้อยละ 0.93 และร้อยละ 0.75 ของรายได้จากการบริการก่อสร้างในแต่ละปี

ปี 2560 บริษัทฯ มีต้นทุนทางการเงินรวมจำนวน 16.65 ล้านบาท สูงเพิ่มขึ้นจากปี 2559 จำนวน 4.10 ล้านบาท เนื่องจากสัดส่วนการคำนวณดอกเบี้ยเงินกู้ยืมระยะยาวจากสถาบันการเงินเป็นแบบเต็มปี

ปี 2561 บริษัทฯ มีต้นทุนทางการเงินรวมจำนวน 12.90 ล้านบาท ลดลงจากปี 2560 จำนวน 3.75 ล้านบาท หรือคิดเป็นร้อยละ 22.54 เนื่องจากการจ่ายชำระคืนเงินกู้ยืมระยะยาวในระหว่างงวด ขณะที่ปี 2562 บริษัทฯ มีต้นทุนทางการเงินเพิ่มขึ้นจากปี 2561 จำนวน 2.41 ล้านบาท เป็นผลจากการเงินเบิกเกินบัญชีและเงินกู้ยืมระยะสั้นจากธนาคารเพื่อนำมาใช้จ่ายเป็นเงินหมุนเวียนในกิจการระหว่างงวด

### ความสามารถในการทำกำไร

กำไรขั้นต้นและกำไรสุทธิในปี 2560 – 2562 สรุปได้ดังนี้

ความสามารถในการทำกำไร	ปี 2560		ปี 2561		ปี 2562	
	ล้านบาท	ร้อยละ	ล้านบาท	ร้อยละ	ล้านบาท	ร้อยละ
กำไรขั้นต้น	101.75	9.98	145.99	10.52	182.59	8.97
กำไรสุทธิส่วนที่เป็นของผู้เป็นเจ้าของของบริษัทใหญ่	22.91	2.24	52.98	3.81	75.46	3.70

กำไรขั้นต้นในปี 2560 - 2562 มีจำนวน 101.75 ล้านบาท จำนวน 145.99 ล้านบาท และจำนวน 182.59 ล้านบาท ตามลำดับ หรือคิดเป็นอัตรากำไรขั้นต้นร้อยละ 9.98 ร้อยละ 10.52 และร้อยละ 8.97 ของรายได้จากการให้บริการก่อสร้าง ถือเป็นอัตรากำไรขั้นต้นที่ค่อนข้างใกล้เคียงกัน เนื่องจากบริษัทฯ กำหนดให้ฝ่ายบริหารจัดการต้นทุนควบคุมค่าใช้จ่ายตลอดทั้งโครงการว่าเป็นไปตามงบประมาณที่กำหนดไว้หรือไม่ มีการสอบทานและติดตามผลการดำเนินงานอย่างใกล้ชิด ตลอดจนวางแผนงานก่อสร้าง การจัดสรรบุคลากรในงานก่อสร้างให้เหมาะสม จึงทำให้บริษัทฯ สามารถบริหารจัดการต้นทุนในการก่อสร้างได้อย่างมีประสิทธิภาพและทันต่อการเปลี่ยนแปลงที่เป็นปัจจุบันมากที่สุด

กำไรสุทธิส่วนที่เป็นของผู้เป็นเจ้าของของบริษัทใหญ่ ปี 2560 - 2562 มีจำนวน 22.91 ล้านบาท จำนวน 52.98 ล้านบาท และจำนวน 75.46 ล้านบาท ตามลำดับ หรือคิดเป็นอัตรากำไรสุทธิร้อยละ 2.25 ร้อยละ 3.81 และร้อยละ 3.70 ของรายได้รวม อัตรากำไรสุทธิที่มีแนวโน้มเพิ่มขึ้นเป็นผลมาจากประสิทธิภาพในการบริหารจัดการต้นทุนในการก่อสร้าง และการควบคุมค่าใช้จ่ายในการบริหารให้เหมาะสม ประกอบกับอัตรการเติบโตของรายได้อย่างต่อเนื่องที่มีอัตราการเติบโตที่สูงกว่าค่าใช้จ่ายที่เพิ่มขึ้นจึงทำให้อัตรากำไรสุทธิของบริษัทมีจำนวนเพิ่มขึ้น

### 16.3 การวิเคราะห์ฐานะทางการเงิน

ส่วนประกอบของสินทรัพย์ ปี 2560 – 2562 มีดังนี้

รายการ	ตรวจสอบแล้ว					
	ณ 31 ธ.ค. 2560		ณ 31 ธ.ค. 2561		ณ 31 ธ.ค. 2562	
	ล้านบาท	ร้อยละ	ล้านบาท	ร้อยละ	ล้านบาท	ร้อยละ
สินทรัพย์						
สินทรัพย์หมุนเวียน						
เงินสดและรายการเทียบเท่าเงินสด	91.98	12.61	35.22	3.06	31.33	2.11
ลูกหนี้การค้าและลูกหนี้อื่น	165.67	22.72	208.40	18.13	186.08	12.51
รายได้ที่ยังไม่เรียกชำระ	88.85	12.19	273.72	23.81	564.88	37.97
สินค้าคงเหลือ	2.52	0.35	135.92	11.82	9.72	0.65
ภาษีเงินได้ถูกหัก ณ ที่จ่ายรอขอคืน	17.05	2.34	-	-	27.44	1.84

รายการ	ตรวจสอบแล้ว					
	ณ 31 ธ.ค. 2560		ณ 31 ธ.ค. 2561		ณ 31 ธ.ค. 2562	
	ล้านบาท	ร้อยละ	ล้านบาท	ร้อยละ	ล้านบาท	ร้อยละ
สินทรัพย์หมุนเวียนอื่น	4.83	0.66	6.85	0.60	13.16	0.88
<b>รวมสินทรัพย์หมุนเวียน</b>	<b>370.90</b>	<b>50.87</b>	<b>660.11</b>	<b>57.42</b>	<b>832.60</b>	<b>55.97</b>
สินทรัพย์ไม่หมุนเวียน						
เงินฝากธนาคารที่ติดภาระค้ำประกัน	-	-	20.79	1.81	32.95	2.21
ที่ดิน อาคารและอุปกรณ์	314.79	43.17	357.14	31.06	527.97	35.49
สินทรัพย์ไม่มีตัวตน	9.13	1.25	11.65	1.01	11.28	0.76
ลูกหนี้เงินประกันผลงาน	5.49	0.75	37.25	3.24	10.57	0.71
ภาษีเงินได้ถูกหัก ณ ที่จ่าย	27.45	3.77	61.31	5.33	69.04	4.64
เงินมัดจำ	0.95	0.13	0.85	0.07	2.11	0.14
สินทรัพย์ภาษีเงินได้รอตัดบัญชี	0.42	0.06	0.66	0.06	1.08	0.07
<b>รวมสินทรัพย์ไม่หมุนเวียน</b>	<b>358.23</b>	<b>49.13</b>	<b>489.65</b>	<b>42.58</b>	<b>655.00</b>	<b>44.03</b>
<b>รวมสินทรัพย์</b>	<b>729.13</b>	<b>100.00</b>	<b>1,149.76</b>	<b>100.00</b>	<b>1,487.60</b>	<b>100.00</b>

### สินทรัพย์

ณ วันที่ 31 ธันวาคม 2560 - 2562 บริษัทฯ มีสินทรัพย์รวมจำนวน 729.13 ล้านบาท จำนวน 1,149.76 ล้านบาท และจำนวน 1,487.60 ล้านบาท ตามลำดับ โดยการเพิ่มขึ้นของสินทรัพย์รวมในปี 2560 – 2562 มีรายละเอียดสินทรัพย์ของบริษัทฯ ที่เปลี่ยนแปลง สามารถสรุปได้ดังนี้

#### 1. เงินสดและรายการเทียบเท่าเงินสด

ณ วันที่ 31 ธันวาคม 2560 - 2562 เงินสดและรายการเทียบเท่าเงินสดของบริษัทฯ มีจำนวน 91.98 ล้านบาท จำนวน 35.22 ล้านบาท และจำนวน 31.33 ล้านบาท ตามลำดับ คิดเป็นสัดส่วนเทียบกับสินทรัพย์รวมทั้งหมดอยู่ที่ร้อยละ 12.61 ร้อยละ 3.06 และร้อยละ 2.11 ตามลำดับ

ปี 2560 มีเงินสดเพิ่มขึ้นจำนวน 84.50 ล้านบาท เมื่อเทียบกับปี 2559 เป็นผลจากเงินสดรับจากการเพิ่มทุนจดทะเบียนจาก 58.50 ล้านบาทเป็น 100.00 ล้านบาท ประกอบกับการรับเงินรายได้ค่าบริการล่วงหน้าจากลูกค้ารายหนึ่งจำนวน 137.00 ล้านบาทในช่วงใกล้สิ้นงวด

ปี 2561 เงินสดและรายการเทียบเท่าเงินสดใน ลดลงจากปี 2560 จำนวน 56.76 ล้านบาท เนื่องจากการซื้อสินทรัพย์ถาวรเพื่อใช้ในการดำเนินงาน ได้แก่ เครื่องมือและอุปกรณ์ที่ใช้ในงานก่อสร้าง รวมทั้งปรับปรุงขยายโรงงานบางส่วนเพื่อรองรับงานโครงการใหม่ๆ อีกทั้งยังมีการชำระเงินแก่เจ้าหนี้การค้าที่ครบกำหนดของบริษัทฯ รวมถึงการจ่ายเงินปันผลระหว่างปีจำนวน 34.87 ล้านบาท

ปี 2562 บริษัทฯ มีเงินสดและรายการเทียบเท่าเงินสด คงเหลือ จำนวน 31.33 ล้านบาท โดยในระหว่างปี 2562 บริษัทฯ จ่ายเงินสดชำระเงินแก่เจ้าหนี้การค้าและเงินกู้ยืมระยะยาวที่ครบกำหนดของบริษัทฯ รวมถึงการจ่ายเงินปันผลระหว่างปีจำนวน 29.61 ล้านบาท ทั้งนี้บริษัทฯ ได้รับเงินสดจากการเสนอขายหุ้นที่ออกใหม่ให้แก่ประชาชนทั่วไปเป็นครั้งแรก เมื่อวันที่ 8 – 15 มกราคม 2562 รวมจำนวน 292.70 ล้านบาท (หลังหักค่าใช้จ่ายที่เกี่ยวข้องโดยตรงจากการเสนอขายหุ้น) โดยนำเงินที่ได้จากการเพิ่มทุนไปซื้อที่ดิน อาคารและโรงงานแห่งใหม่ อ.ปลวกแดง จ.ระยอง จำนวน 100 ล้านบาท และใช้เป็นเงินทุนหมุนเวียนในกิจการจำนวน 152.70 ล้านบาท รวมทั้งนำไปลงทุนซื้ออุปกรณ์ที่ใช้ในการประกอบธุรกิจ จำนวน 40 ล้านบาท ซึ่งเป็นไปตามวัตถุประสงค์ของการเสนอขายหุ้นเพิ่มทุนแล้วทั้งจำนวน

## 2. ลูกหนี้การค้าและลูกหนี้อื่น

บริษัทฯ จะบันทึกลูกหนี้การค้าตามใบแจ้งหนี้ที่ออกเพื่อเรียกเก็บตามงวดงานที่แล้วเสร็จภายหลังการส่งมอบงาน ซึ่งโดยทั่วไปบริษัทฯ มีนโยบายให้เครดิตเทอมให้แก่ลูกค้าประมาณ 30-45 วัน ดังนั้น หากพิจารณาจากตารางแสดงอายุลูกหนี้การค้าของบริษัทฯ จะพบว่าลูกหนี้ส่วนใหญ่ของบริษัทฯ เป็นลูกหนี้ที่ยังไม่ถึงกำหนดชำระหรือมีอายุการชำระน้อยกว่า 3 เดือน

สำหรับลูกหนี้การค้าและลูกหนี้อื่นสุทธิของบริษัทฯ ณ วันที่ 31 ธันวาคม 2560 - 2562 มีจำนวน 165.67 ล้านบาท จำนวน 208.40 ล้านบาท และ จำนวน 186.08 ล้านบาท คิดเป็นร้อยละ 22.72 ร้อยละ 18.13 และร้อยละ 12.51 ของสินทรัพย์รวมทั้งหมดตามลำดับ

ทั้งนี้ งานโครงการที่บริษัทฯ รับเหมาก่อสร้างมีมูลค่าเพิ่มขึ้น ยอดลูกหนี้การค้าที่เกิดจากการเรียกเก็บเงินค่างวดงานในแต่ละครั้งจึงมีมูลค่าเพิ่มขึ้นตามไปด้วย โดยส่วนใหญ่เป็นลูกหนี้การค้าในกลุ่มปิโตรเคมีที่มีความสามารถในการชำระหนี้ แต่อาจมีขั้นตอนในการตรวจรับ รวมถึงมีกระบวนการตรวจสอบเอกสารหลายขั้นตอน ส่งผลให้การจ่ายชำระเงินหนี้อาจมีความล่าช้า ทั้งนี้สำหรับรายละเอียดอายุของลูกหนี้การค้าสามารถแสดงได้ ดังนี้

อายุลูกหนี้การค้า	ปี 2560		ปี 2561		ปี 2562	
	ล้านบาท	ร้อยละ	ล้านบาท	ร้อยละ	ล้านบาท	ร้อยละ
ยังไม่ครบกำหนดชำระ						
- กิจการอื่น	148.14	99.48	106.11	59.34	145.83	87.60
- กิจการที่เกี่ยวข้องกัน	0.02	0.01	54.61	30.54	10.92	6.56
เกินกำหนดชำระ						
น้อยกว่าหรือเท่ากับ 3 เดือน						
- กิจการอื่น	-	-	17.89	10.00	9.65	5.80
- กิจการที่เกี่ยวข้องกัน	-	-	-	-	-	-
มากกว่า 3 – 6 เดือน						
- กิจการอื่น	0.55	0.37	-	-	-	-
มากกว่า 6 – 12 เดือน	-	-	-	-	-	-
มากกว่า 12 เดือนขึ้นไป	0.20	0.14	0.20	0.11	0.08	0.04
<b>รวมลูกหนี้การค้า</b>	<b>148.91</b>	<b>100.00</b>	<b>178.81</b>	<b>100.00</b>	<b>166.48</b>	<b>100.00</b>
หัก ค่าเผื่อหนี้สงสัยจะสูญ	0.20		0.20		-	
<b>ลูกหนี้การค้า – สุทธิ</b>	<b>148.71</b>		<b>178.61</b>		<b>166.48</b>	

สำหรับการตั้งค่าเผื่อหนี้สงสัยจะสูญนั้น ฝ่ายบริหารจะใช้ดุลยพินิจในการประมาณการความเป็นไปได้ที่จะไม่ได้รับชำระเงินที่คาดว่าจะเกิดขึ้นจากลูกหนี้แต่ละราย โดยคำนึงถึงประสบการณ์การเก็บเงินในอดีต อายุของหนี้ที่ค้างค้าง และสถานะเศรษฐกิจที่เป็นอยู่ในขณะนั้น โดยบริษัทฯ มีนโยบายการตั้งค่าเผื่อหนี้สงสัยจะสูญดังนี้

ค้างชำระเกินกำหนด (เดือน)	สัดส่วนค่าเผื่อหนี้สงสัยจะสูญ (ร้อยละ)
12 – 18	25.00
18 – 24	50.00
มากกว่า 24	100.00



ณ วันที่ 31 ธันวาคม 2562 บริษัทได้ตัดจำหน่ายหนี้สูญ จำนวน 0.20 ล้านบาท ซึ่งเป็นลูกหนี้รายหนึ่งที่มียอดค้างชำระเกิน 24 เดือน บริษัท ได้ติดตามทวงถามแต่ไม่ได้รับการติดต่อกลับจากลูกหนี้รายดังกล่าวและได้ตั้งค่าเผื่อหนี้สงสัยจะสูญไว้แล้วในปี 2560 ซึ่งการจำหน่ายหนี้สูญนี้เป็นไปตามนโยบายการบัญชีของบริษัท นอกจากรายการดังกล่าวบริษัท ไม่เคยตั้งค่าเผื่อหนี้สงสัยจะสูญในรายการอื่น เนื่องจากบริษัท สามารถเรียกเก็บเงินได้ครบถ้วนทุกรายการ

### 3. รายได้ที่ยังไม่ได้เรียกชำระ

รายได้ที่ยังไม่ได้เรียกชำระ คือ มูลค่าของรายได้ตามความสำเร็จของงานที่ยังไม่ได้เรียกชำระเงินจากลูกค้า ซึ่งประกอบไปด้วยงานที่ส่งมอบและยังไม่ได้ส่งมอบให้กับผู้ว่าจ้างตรงจวบ โดยปกติแล้วบริษัท จะมีมูลค่างานตามสัญญาที่ยังไม่เรียกชำระจากลูกค้า เนื่องจากระยะเวลาในความคืบหน้าของการทำงานและระยะเวลาของการออกใบแจ้งหนี้เพื่อเรียกเก็บเงินลูกค้าแตกต่างกัน โดยกระบวนการออกใบแจ้งหนี้ของบริษัท จะสามารถทำได้เมื่อบริษัท ส่งมอบงานและลูกค้าลงลายมือชื่อตรวจสอบขั้นความสำเร็จของงาน (Certificate of progression แบ่งออกเป็น MC (Mechanic Certificate), PAC (Performance Acceptant Certificate), IAC (Initial Acceptant Certificate), and FAC (Final Acceptant Certificate)) พร้อมทั้งอนุมัติการเบิกจ่ายเงินตาม Mile stone ที่ระบุไว้ในสัญญาซึ่งโดยส่วนใหญ่ใช้เวลาในการตรวจสอบประมาณ 7-14 วัน (หลังจากที่บริษัท ส่งเอกสารการส่งมอบงานทุกสิ้นเดือน) จากนั้นบริษัท จึงจัดทำใบแจ้งหนี้ให้ลูกค้าลงลายมือชื่อและส่งสำเนาให้กับแผนกบัญชี เพื่อบันทึกรายได้และติดตามการทวงหนี้ตามเครดิตทอม ซึ่งกระบวนการตรวจสอบดังกล่าวทำให้ Revenue by Progress (คำนวณจาก Actual costs) ในทุกสิ้นเดือนโดยส่วนใหญ่จะมีจำนวนมากกว่าใบแจ้งหนี้ที่ออกให้กับลูกค้าในตอนสิ้นเดือน

ณ วันที่ 31 ธันวาคม 2560 - 2562 บริษัท มีรายได้ที่ยังไม่ได้เรียกชำระ จำนวน 88.85 ล้านบาท จำนวน 273.72 ล้านบาท และจำนวน 564.88 ล้านบาท ตามลำดับ คิดเป็นร้อยละ 12.19 ร้อยละ 23.81 และร้อยละ 37.97 ของสินทรัพย์รวม ตามลำดับ โดย ณ วันที่ 31 ธันวาคม 2562 และปี 2561 มีมูลค่ารวมของรายได้ที่ยังไม่ได้เรียกชำระมีจำนวนสูงขึ้นเมื่อเปรียบเทียบกับปีก่อนหน้า ทั้งนี้มีสาเหตุเกิดจากการทำงานระหว่างทำ ที่มีทั้งงานที่ส่งมอบแล้วแต่ยังไม่ได้ออกใบแจ้งหนี้และยังไม่ได้ส่งมอบแต่สามารถรับรู้รายได้ได้ซึ่งเป็นไปตามขั้นตอนที่กล่าวไปแล้วข้างต้น

### 4. สินค้างเหลือ

เนื่องจากลักษณะธุรกิจของบริษัทจะเป็นการให้บริการก่อสร้างตามคำสั่งลูกค้า บริษัท จึงไม่มีสินค้างเหลือในรูปของงานสำเร็จรูป สินค้างเหลือของบริษัทจะมีเพียงวัตถุดิบ ซึ่งได้แก่ วัสดุและอุปกรณ์ที่รอการติดตั้ง อาทิเช่น แผ่นเหล็ก ท่อเหล็กที่ใช้ในการประกอบงานระบบท่อ เป็นต้น โดยบริษัท มีสินค้างเหลือ ณ วันที่ 31 ธันวาคม 2560 - 2562 มีจำนวน 2.52 ล้านบาท จำนวน 135.92 ล้านบาท และ จำนวน 9.72 ล้านบาท ตามลำดับ หรือคิดเป็นร้อยละ 0.35 ร้อยละ 11.82 และร้อยละ 9.72 ของสินทรัพย์รวมตามลำดับ

ณ 31 ธันวาคม 2561 บริษัท มีสินค้างเหลือจำนวน 135.92 ล้านบาท คิดเป็นร้อยละ 11.82 ของสินทรัพย์รวม เนื่องจากบริษัท มีการสั่งซื้อวัตถุดิบ (ผลิตภัณฑ์เหล็กเพื่อแปรรูป) ซึ่งส่วนใหญ่เป็นสินค้างเหลือสำหรับโครงการหลัก 2 โครงการที่บริษัท จึงต้องนำเหล็กมาขึ้นรูปที่โรงงานของบริษัท ตามแบบที่ลูกค้ากำหนดและจะนำไปติดตั้งให้ลูกค้าได้เมื่อแปรรูปแล้วเสร็จ ซึ่งใช้ระยะเวลาประมาณอย่างน้อย 90 – 150 วัน จึงทำให้บริษัท มีสินค้างเหลือเพิ่มขึ้นมากเมื่อเปรียบเทียบกับปี 2560 ที่มีสินค้างเหลือเพียงจำนวน 2.52 ล้านบาท

ณ 31 ธันวาคม 2562 บริษัท มีสินค้างเหลือจำนวน 9.72 ล้านบาท เป็นวัตถุดิบ (ผลิตภัณฑ์เหล็กเพื่อแปรรูป) เพื่อใช้สำหรับงานโครงสร้างเหล็ก งานท่อ และวัสดุสิ้นเปลืองที่ใช้ในงานก่อสร้าง ซึ่งจะถูกนำไปใช้สำหรับงานโครงการระหว่างก่อสร้างที่อยู่ในมือต่อไป



## 5. ภาษีเงินได้ถูกหัก ณ ที่จ่ายรอขอคืน และภาษีเงินได้ถูกหัก ณ ที่จ่าย

ภาษีเงินได้ถูกหัก ณ ที่จ่ายรอคืน คือ เงินภาษีหัก ณ ที่จ่ายที่บริษัท โอนหักไปล่วงหน้าเมื่อได้รับชำระเงินค่าบริการก่อสร้างจากลูกค้า เมื่อนำมาคำนวณรวมกับภาษีนิติบุคคลประจำปีแล้วเกิดผลต่างที่สามารถขอคืนจากกรมสรรพากรได้ บริษัทฯ ได้จัดประเภทภาษีเงินได้ถูกหัก ณ ที่จ่ายรอขอคืน อยู่ในหมวดสินทรัพย์หมุนเวียนเนื่องจากเป็นภาษีเงินได้ถูกหัก ณ ที่จ่ายรอขอคืนที่อยู่ในกระบวนการตรวจสอบซึ่งใช้ระยะเวลาในการขอคืนภายใน 1 ปี ในขณะที่ภาษีเงินได้ถูกหัก ณ ที่จ่ายที่ยังไม่ได้อยู่ในกระบวนการตรวจสอบ บริษัทฯ จะจัดประเภทอยู่ในสินทรัพย์ไม่หมุนเวียน

ภาษีเงินได้ถูกหัก ณ ที่จ่ายที่จัดอยู่ในสินทรัพย์ไม่หมุนเวียน ณ วันที่ 31 ธันวาคม 2560 - 2562 มีจำนวน 27.45 ล้านบาท จำนวน 61.31 ล้านบาทและจำนวน 96.48 ล้านบาท ตามลำดับ สาเหตุที่ภาษีเงินได้ถูกหัก ณ ที่จ่ายเพิ่มขึ้นเป็นไปตามมูลค่าสัญญาค่าบริการก่อสร้างของบริษัทที่มีทิศทางเพิ่มขึ้นในแต่ละปี โดยการจ่ายเงินค่าบริการรับเหมาก่อสร้างจะมีการหัก ณ ที่จ่ายทุกครั้งเมื่อลูกค้าชำระค่าบริการ ทั้งนี้ ภาษีเงินได้หัก ณ ที่จ่าย สำหรับปี 2560 อยู่ในขั้นตอนการขอคืนจำนวน 27.44 ล้านบาท และคาดว่าจะดำเนินการแล้วเสร็จภายในปี 2563

## 6. ที่ดิน อาคารและอุปกรณ์

ที่ดิน อาคารและอุปกรณ์ที่สำคัญได้แก่ ที่ดิน โรงงาน อาคารสำนักงาน ยานพาหนะ เครื่องจักรที่ใช้ในการก่อสร้าง รวมถึงอุปกรณ์ตรวจวัดในงานวิศวกรรม โดย ณ วันที่ 31 ธันวาคม 2560 - 2562 ที่ดิน อาคารและอุปกรณ์ของบริษัท มีจำนวน 314.79 ล้านบาท จำนวน 357.14 ล้านบาท และจำนวน 527.97 ล้านบาท ตามลำดับ คิดเป็นสัดส่วนเทียบกับสินทรัพย์รวมทั้งหมดอยู่ที่ร้อยละ 43.17 ร้อยละ 31.06 และร้อยละ 35.49 ตามลำดับ

ในปี 2561 และ 2562 ที่ดิน อาคารและอุปกรณ์เพิ่มขึ้นสุทธิจำนวน 42.35 ล้านบาท และ จำนวน 170.83 ตามลำดับ ทั้งนี้ เพื่อรองรับการให้บริการก่อสร้างของโครงการใหม่ ๆ ที่เพิ่มเข้ามามากขึ้นอย่างต่อเนื่องและให้มีกำลังการผลิตที่เพียงพอ บริษัทฯ จึงได้มีการซื้อเครื่องจักร เครื่องมือ และรถบรรทุก เพิ่มขึ้นมาโดยตลอด โดยในปี 2562 บริษัทฯ ได้ใช้เงินสดจากการเสนอขายหุ้นที่ออกใหม่ให้แก่ประชาชนทั่วไปเป็นครั้งแรก ไปซื้อที่ดิน อาคารและโรงงานแห่งใหม่ อ.ปลวกแดง จ.ระยอง จำนวนประมาณ 100 ล้านบาท และนำไปลงทุนซื้ออุปกรณ์ที่ใช้ในการประกอบธุรกิจ จำนวน 40 ล้านบาท ซึ่งเป็นไปตามวัตถุประสงค์ของการเสนอขายหุ้นเพิ่มทุน

## 7. ลูกหนี้เงินประกันผลงาน

ลูกหนี้เงินประกันผลงาน เป็นเงินที่บริษัทฯ ถูกลูกค้าหักเงินเป็นค่าประกันผลงานตามอัตราที่ตกลงในสัญญาการให้บริการ โดยบริษัทฯ จะได้รับเงินประกันผลงานคืนเมื่องานก่อสร้างแล้วเสร็จ เป็นไปตามข้อตกลงที่กำหนดไว้ในสัญญา โดยเงื่อนไขการหักเงินประกันผลงานของบริษัทฯ ส่วนใหญ่จะอยู่ที่ประมาณ 10.00% ของมูลค่าสัญญา และการรับคืนเงินประกันผลงานดังกล่าวจะมีขั้นตอนดังนี้

- 5.00% แรกลูกค้าจะจ่ายเงินหลัง Initial Acceptant Certificate (IAC) คือหลังผ่านการทดสอบ และเริ่มนับวันรับประกันผลงาน
- 5.00% ที่เหลือลูกค้าจะจ่ายเงินหลัง Final Acceptant Certificate (FAC) คือจ่ายเงินหลังจาก มีการตรวจสอบอย่างละเอียดแล้วว่าโครงการและระบบการทำงานต่าง ๆ ที่ติดตั้งไม่มีปัญหาตลอดอายุรับประกัน และได้หมดระยะเวลารับประกันผลงาน

โดยการวางบิลเรียกเก็บเงินประกันผลงานคืน จะทำได้เมื่อบริษัทฯ ได้รับ IAC หรือ FAC จากลูกค้า และการวางบิลจะเป็นไปตามรอบตามรอบการวางบิลของลูกค้าต่อไป

ณ วันที่ 31 ธันวาคม 2560 - 2562 บริษัทฯ มีลูกหนี้เงินประกันผลงานสุทธิเท่ากับจำนวน 5.49 ล้านบาท จำนวน 37.25 ล้านบาท และจำนวน 10.57 ล้านบาท ตามลำดับ คิดเป็นสัดส่วนเทียบกับสินทรัพย์รวมทั้งหมด ร้อยละ 0.75 ร้อยละ 3.24 และร้อยละ 0.71 ตามลำดับ

ลูกหนี้เงินประกันผลงานสุทธิ ปี 2561 เพิ่มขึ้นเมื่อเทียบกับปี 2560 จำนวน 31.76 ล้านบาท เนื่องจากบริษัทฯ ถูกหักเงินประกันผลงานเมื่อส่งมอบงวดงานของโครงการต่างๆ ในระหว่างปี ในขณะที่ปี 2562 ลูกหนี้ประกันผลงานลดลงจำนวน 26.68 ล้านบาท เมื่อเปรียบเทียบกับปี 2561 เนื่องจากบริษัทฯ ได้ทยอยส่งมอบงานตามเปอร์เซ็นต์งานทำเสร็จ และสามารถเรียกคืนเงินประกันผลงานคืนจากลูกค้าได้ตามขั้นตอนที่กล่าวไว้ข้างต้น

### หนี้สิน

ณ วันที่ 31 ธันวาคม 2560 - 2562 บริษัทฯ มีหนี้สินรวมจำนวน 587.62 ล้านบาท จำนวน 988.16 ล้านบาท และจำนวน 993.33 ล้านบาท คิดเป็นร้อยละ 80.59 ร้อยละ 85.94 และร้อยละ 66.77 ตามลำดับ ของหนี้สินและส่วนของผู้ถือหุ้นรวมตามลำดับ ทั้งนี้ ในปี 2562 บริษัทฯ มีหนี้สินรวมเพิ่มขึ้นจากปี 2561 จำนวน 5.17 ล้านบาท หรือคิดเป็นอัตรา ร้อยละ 0.52

### ส่วนประกอบของหนี้สินของบริษัทฯ ปี 2560 – 2562 มีดังนี้

รายการ	ตรวจสอบแล้ว					
	ณ 31 ธ.ค. 2560		ณ 31 ธ.ค. 2561		ณ 31 ธ.ค. 2562	
	ล้านบาท	ร้อยละ	ล้านบาท	ร้อยละ	ล้านบาท	ร้อยละ
<b>หนี้สินหมุนเวียน</b>						
เงินเบิกเกินบัญชีธนาคาร	-	-	-	-	16.71	1.12
เงินกู้ยืมระยะสั้นจากธนาคาร	-	-	59.18	5.15	222.25	14.94
เจ้าหนี้การค้าและเจ้าหนี้อื่น	171.60	23.53	286.57	24.92	327.16	21.99
เงินรับล่วงหน้าค่าก่อสร้างและรายได้ค่าก่อสร้างรับล่วงหน้า	163.81	22.47	422.43	36.74	217.25	14.60
ส่วนของกู้ยืมระยะยาวจากธนาคารที่ถึงกำหนดชำระภายในหนึ่งปี	38.64	5.30	38.64	3.36	36.68	2.60
ส่วนของหนี้สินตามสัญญาเช่าทางการเงินที่ถึงกำหนดชำระภายในหนึ่งปี	1.23	0.17	1.45	0.13	8.34	0.56
เงินกู้ยืมระยะสั้นจากกิจการที่เกี่ยวข้องกัน	-	-	-	-	2.50	0.17
หนี้สินหมุนเวียนอื่น	21.45	2.94	22.16	1.93	21.38	1.44
<b>รวมหนี้สินหมุนเวียน</b>	<b>396.73</b>	<b>54.41</b>	<b>830.43</b>	<b>72.23</b>	<b>854.22</b>	<b>57.42</b>
<b>หนี้สินไม่หมุนเวียน</b>						
เงินกู้ยืมระยะยาวจากธนาคาร	182.34	25.01	143.70	12.50	105.06	7.06
หนี้สินตามสัญญาเช่าทางการเงิน	1.27	0.17	3.00	0.26	20.69	1.39
เจ้าหนี้เงินประกันผลงาน	5.49	0.75	7.96	0.69	8.30	0.56
ภาระผูกพันผลประโยชน์พนักงาน	1.79	0.25	3.07	0.26	5.06	0.34
<b>รวมหนี้สินไม่หมุนเวียน</b>	<b>190.89</b>	<b>26.18</b>	<b>157.73</b>	<b>13.71</b>	<b>139.10</b>	<b>9.35</b>
<b>รวมหนี้สิน</b>	<b>587.62</b>	<b>80.59</b>	<b>988.16</b>	<b>85.94</b>	<b>993.33</b>	<b>66.77</b>

### 1. เงินเบิกเกินบัญชีธนาคารและเงินกู้ยืมระยะสั้นจากธนาคาร

บริษัทฯ มีการกู้ยืมเงินระยะสั้นจากธนาคารเพื่อนำมาเป็นเงินทุนหมุนเวียนในกิจการ โดยในปี 2561 บริษัทฯ มีเงินกู้ยืมระยะสั้นจากธนาคารจำนวน 59.18 ล้านบาท และได้จ่ายชำระคืนแล้วในเดือนมกราคม 2562 ขณะที่ ณ 31

ธันวาคม 2562 บริษัทฯ มีเงินเบิกเกินบัญชีธนาคารจำนวน 16.71 ล้านบาทและเงินกู้ยืมระยะสั้นจากธนาคาร จำนวน 222.25 ล้านบาท ซึ่งมีอายุหนี้ที่จะครบกำหนดชำระภายในปี 2563

## 2. เจ้าหนี้การค้าและเจ้าหนี้อื่น

เจ้าหนี้การค้าและเจ้าหนี้อื่นของบริษัทประกอบด้วย เจ้าหนี้การค้าค่าวัสดุ ค่าผู้รับเหมาช่วง ต้นทุนค้างจ่าย เงินสำรองค่าใช้จ่ายความเสียหายจากการให้บริการ (Defect) หลังส่งมอบงานโดยตั้งขึ้นถ้าหากบริษัทมีการฟ้องร้อง โดย ณ วันที่ 31 ธันวาคม 2560 - 2562 บริษัทฯ มีเจ้าหนี้การค้าและเจ้าหนี้อื่น จำนวน 171.60 ล้านบาท จำนวน 286.57 ล้านบาท และจำนวน 327.16 ล้านบาท ตามลำดับ คิดเป็นอัตราร้อยละ 23.53 ร้อย 24.92 และร้อยละ 21.99 ของหนี้สินและส่วนของผู้ถือหุ้นรวม ตามลำดับ

ปี 2561 - 2562 บริษัทฯ มีเจ้าหนี้การค้าและเจ้าหนี้อื่นสูงเพิ่มขึ้นเมื่อเปรียบเทียบกับปีก่อนหน้า เนื่องจากการสั่งซื้อสินค้าและวัสดุงานก่อสร้าง และการจ้างผู้รับเหมาช่วงซึ่งเป็นไปตามการขยายงานของบริษัทฯ ที่รับงานก่อสร้างมากขึ้น โดยบริษัทฯ มีกำหนดเครดิตการจ่ายชำระเจ้าหนี้การค้าภายใน 45 – 90 วัน

## 3. เงินรับล่วงหน้าจากโครงการก่อสร้างและรายได้ค่าก่อสร้างรับล่วงหน้า

ณ วันที่ 31 ธันวาคม 2560 - 2562 บริษัทฯ มีเงินรับล่วงหน้าจากโครงการก่อสร้างและรายได้ค่าก่อสร้างรับล่วงหน้า จำนวน 163.81 ล้านบาท จำนวน 422.43 ล้านบาท และจำนวน 217.25 ล้านบาท ตามลำดับ คิดเป็นร้อยละ 22.47 ร้อยละ 36.74 และร้อยละ 14.60 ของหนี้สินและส่วนของผู้ถือหุ้นรวมตามลำดับ

ส่วนประกอบของเงินรับล่วงหน้าจากโครงการก่อสร้างและรายได้ค่าก่อสร้างรับล่วงหน้า สามารถแบ่งออกเป็น

รายละเอียด	2560	2561		2562	
	ล้านบาท	ล้านบาท	เปลี่ยนแปลง	ล้านบาท	เปลี่ยนแปลง
- รายได้ค่าบริการรับล่วงหน้า	126.32	108.92	-13.77%	1.93	-31.32%
- เงินรับล่วงหน้าค่าก่อสร้าง	37.49	313.51	736.26%	215.31	-98.23%
รวม	163.81	422.43	157.88%	217.25	-48.57%

3.1 รายได้ค่าบริการรับล่วงหน้า (ค่าบริการรับล่วงหน้าที่ได้รับชำระจากลูกค้าแล้วตามเงื่อนไขการเรียกเก็บเงินในสัญญา ซึ่งมีมูลค่าสูงกว่ารายได้ที่รับรู้ตามมาตรฐานรายงานทางการเงินฉบับที่ 15 เรื่อง รายได้จากสัญญาที่ทำกับลูกค้า) โดยจะหักออกเป็นรายได้จากการให้บริการในอนาคตเมื่อกลุ่มบริษัทได้ส่งมอบอำนาจการควบคุมในสินค้าและบริการให้แก่ลูกค้าตามสัญญา ณ วันที่ 31 ธันวาคม 2560 บริษัทฯ ได้รับเงินรายได้ค่าก่อสร้างรับล่วงหน้าจากลูกค้ารายหนึ่งจำนวน 137.00 ล้านบาทในช่วงใกล้สิ้นสุด โดยมีการทยอยรับรู้รายได้จากการให้บริการก่อสร้างตามความสำเร็จของงานในระหว่างปี 2561 ขณะที่ ณ 31 ธันวาคม 2561 และ 2562 บริษัทฯ มีรายได้ค่าบริการรับล่วงหน้าลดลงเหลือจำนวน 108.92 ล้านบาท และจำนวน 1.93 ล้านบาท ตามลำดับ

3.2 เงินรับล่วงหน้าค่าก่อสร้าง เป็นเงินมัดจำของโครงการที่ได้รับว่าจ้างตามเงื่อนไขของสัญญา โดยจะลดลงตามสัดส่วนที่เรียกเก็บเงินจากลูกค้าในงวดถัดๆ ไป ณ วันที่ 31 ธันวาคม 2561 บริษัทฯ มีเงินรับล่วงหน้าค่าก่อสร้างจำนวน 313.51 ล้านบาท ซึ่งเป็นเงินรับล่วงหน้าจากการเซ็นสัญญาโครงการประมาณ 10% – 20% ของมูลค่าโครงการ และทยอยรับรู้รายได้ในระหว่างปี 2562 ตามสัดส่วนการส่งมอบงานที่เรียกเก็บ

เงินกับลูกค้า โดย ณ 31 ธันวาคม 2562 บริษัท มีเงินรับล่วงหน้าค่าก่อสร้างคงเหลือจำนวน 215.31 ล้านบาท

ทั้งนี้ บริษัทฯ จะทยอยบันทึกเงินรับล่วงหน้าและรายได้ค่าก่อสร้างรับล่วงหน้าเปลี่ยนเป็นรายได้ตามมาตรฐานรายงานทางการเงินฉบับที่ 15 โดยไม่มีภาระที่ต้องชำระคืนกลับให้กับลูกค้าแต่อย่างใด

#### 4. หนี้สินหมุนเวียนอื่น

หนี้สินหมุนเวียนอื่น ได้แก่ ภาษีขายที่ยังไม่ถึงกำหนดชำระ ภาษีเงินได้หัก ณ ที่จ่ายรอนำส่ง และเงินกองทุนประกันสังคมค้างจ่าย เป็นต้น โดย ณ วันที่ 31 ธันวาคม 2560 - 2562 หนี้สินหมุนเวียนอื่นของบริษัทมีจำนวน 21.45 ล้านบาท จำนวน 22.16 ล้านบาท และจำนวน 21.38 ล้านบาท ตามลำดับ คิดเป็นสัดส่วนเทียบกับหนี้สินและส่วนของผู้ถือหุ้นรวมร้อยละ 2.94 ร้อยละ 1.93 และร้อยละ 1.44 ตามลำดับ โดยหนี้สินหมุนเวียนอื่น ณ วันที่ 31 ธันวาคม 2561 - 2562 มีจำนวนอื่นใกล้เคียงกันอันเกิดจากยอดภาษีขายที่ยังไม่ถึงกำหนดชำระและ ภาษีเงินได้หัก ณ ที่จ่ายรอนำส่ง

#### 5. เงินกู้ยืมระยะยาวจากธนาคาร

ในปี 2559 บริษัทฯ มีการจัดหาเงินทุนโดยการกู้ยืมระยะยาวจากธนาคารพาณิชย์แห่งหนึ่งในประเทศไทย จำนวน 250 ล้านบาท ซึ่งมีอัตราดอกเบี้ย MLR-0.50% เพื่อซื้อที่ดิน โรงงาน อาคารสำนักงาน ยานพาหนะ และเครื่องจักรที่ใช้ในการก่อสร้าง

ณ วันที่ 31 ธันวาคม 2560 - 2562 บริษัทฯ มีเงินกู้ยืมระยะยาวจากธนาคารจำนวน 220.98 ล้านบาท จำนวน 182.34 ล้านบาท และจำนวน 143.70 ล้านบาท ตามลำดับ โดยในแต่ละปี ยอดเงินกู้ยืมระยะยาวจะลดลงจำนวน 38.64 ล้านบาท เนื่องจากการชำระหนี้ที่เป็นไปตามสัญญาและกำหนดระยะเวลา โดยเงินกู้ยืมระยะยาวเมื่อคิดเป็นสัดส่วนเทียบกับหนี้สินและส่วนของผู้ถือหุ้นรวม คิดเป็นร้อยละ 30.31 ร้อยละ 15.86 และร้อยละ 9.66 ตามลำดับ

#### ส่วนของผู้ถือหุ้น

ส่วนของผู้ถือหุ้นของบริษัทใหญ่ปี 2560 มีจำนวน 137.48 ล้านบาท เพิ่มขึ้นเมื่อเปรียบเทียบกับปี 2559 ที่มีจำนวน 94.19 ล้านบาท โดยการเปลี่ยนแปลงดังกล่าวเกิดจากสาเหตุหลัก จากการเพิ่มทุนจดทะเบียนจากจำนวน 58.50 ล้านบาท เป็น 100.00 ล้านบาท (อ้างอิงการประชุมวิสามัญผู้ถือหุ้น ณ วันที่ 9 ธันวาคม 2560) และกำไรจากการดำเนินงานส่วนของบริษัทใหญ่จำนวน 22.91 ล้านบาท ทั้งนี้ในระหว่างปี 2560 บริษัทฯ มีการจ่ายเงินปันผลจำนวน 20.99 ล้านบาท โดยจากผลประกอบการปี 2557 และ 2558 จำนวน 7.50 ล้านบาท และ จำนวน 13.49 ล้านบาท ตามลำดับ

ส่วนของผู้ถือหุ้นของบริษัทใหญ่ ณ วันที่ 31 ธันวาคม 2561 จำนวน 157.85 ล้านบาท เพิ่มขึ้นจากปี 2560 จำนวน 20.37 ล้านบาท หรือคิดเป็นอัตราร้อยละ 14.82 เกิดจากผลการดำเนินงานของบริษัทฯ มีกำไรสุทธิส่วนของบริษัทใหญ่สำหรับปีจำนวน 52.98 ล้านบาท ประกอบกับในระหว่างปี 2561 บริษัทฯ มีการจ่ายเงินปันผล จำนวน 34.87 ล้านบาท

ส่วนของผู้ถือหุ้นของบริษัทใหญ่ ณ วันที่ 31 ธันวาคม 2562 จำนวน 491.02 ล้านบาท เพิ่มขึ้นจากปี 2561 จำนวน 333.17 ล้านบาท เกิดจากในเดือนมกราคมปี 2562 บริษัทฯ ได้เสนอขายหุ้นที่ออกใหม่ให้แก่ประชาชนทั่วไปเป็นครั้งแรกจำนวน 80,000,000 หุ้น โดยการขายหุ้นใหม่ให้แก่ผู้จองในราคาหุ้นละ 3.90 บาท (ทุน 0.50 และ ส่วนเกินมูลค่าหุ้น 3.40 บาท) เป็นจำนวนเงินรวม 312.00 ล้านบาท และหุ้นของบริษัทเริ่มการซื้อขายในตลาดหลักทรัพย์ในวันที่ 22 มกราคม พ.ศ. 2562 บริษัทฯ แสดงยอดส่วนเกินมูลค่าหุ้นหลังหักค่าใช้จ่ายที่เกี่ยวข้องโดยตรงกับการเสนอขายหุ้นแก่ประชาชนในส่วนเกินมูลค่าหุ้น

นอกจากนี้ส่วนของผู้เป็นเจ้าของบริษัทใหญ่ เปลี่ยนแปลงเพิ่มขึ้นจากกำไรจากการดำเนินงานในระหว่างปี จำนวน 75.46 ล้านบาท และลดลงจากการจ่ายเงินปันผลในเดือนพฤษภาคม 2562 สำหรับผลประกอบการในรอบบัญชี 1 เมษายน 2561 – 31 ธันวาคม 2561 จำนวน 28.00 ล้านบาท

### การจ่ายเงินปันผล

ที่ประชุมสามัญผู้ถือหุ้นเมื่อวันที่ 22 พฤศจิกายน 2560 ได้มีมติอนุมัติการจ่ายเงินปันผลจำนวนเงินรวม 20.99 ล้านบาท เป็นการจ่ายเงินปันผลสำหรับรอบการดำเนินงานปี 2557 - 2558 ดังนี้

สำหรับงวดการดำเนินงาน	อัตราหุ้นละ	รวมจำนวนเงิน	วันที่จ่ายเงินปันผล
1 ม.ค. 2557 – 31 ธ.ค. 2557	26.33	7.50 ล้านบาท	18 ธันวาคม 2560
1 ม.ค. 2558 - 31 มี.ค. 2558	21.46	6.12 ล้านบาท	18 ธันวาคม 2560
1 เม.ย. 2558 - 31 ธ.ค. 2558	13.52	7.37 ล้านบาท	18 ธันวาคม 2560

ที่ประชุมสามัญผู้ถือหุ้นเมื่อวันที่ 10 เมษายน 2561 ได้มีมติอนุมัติการจ่ายเงินปันผลในอัตราหุ้นละ 27.83 บาท ต่อหุ้น รวมเป็นเงินจำนวน 27.83 ล้านบาท สำหรับงวดการดำเนินงาน 1 มกราคม 2559 ถึง 31 ธันวาคม 2560 โดยบริษัทฯ ได้จ่ายเงินปันผลดังกล่าวในวันที่ 9 พฤษภาคม 2561 เป็นที่เรียบร้อยแล้ว

ที่ประชุมคณะกรรมการบริษัท เมื่อวันที่ 11 พฤษภาคม 2561 ได้มีมติอนุมัติการจ่ายเงินปันผลในอัตราหุ้นละ 0.03518 บาทต่อหุ้น รวมเป็นเงินจำนวน 7.04 ล้านบาท สำหรับงวดการดำเนินงาน 1 มกราคม 2561 ถึง 31 มีนาคม 2561 โดยบริษัทฯ ได้จ่ายเงินปันผลดังกล่าวในวันที่ 8 มิถุนายน 2561 เป็นที่เรียบร้อยแล้ว

ที่ประชุมสามัญผู้ถือหุ้นเมื่อวันที่ 18 เมษายน 2562 ได้มีมติอนุมัติการจ่ายเงินปันผลในอัตราหุ้นละ 0.10 บาท ต่อหุ้น รวมเป็นเงินจำนวน 28.00 ล้านบาท สำหรับงวดการดำเนินงาน 1 เมษายน 2561 ถึง 31 ธันวาคม 2561 โดยบริษัทฯ ได้จ่ายเงินปันผลดังกล่าวในวันที่ 17 พฤษภาคม 2562 เป็นที่เรียบร้อยแล้ว

### การวิเคราะห์สภาพคล่อง

กระแสเงินสด	ปี 2560	ปี 2561	ปี 2562
	ล้านบาท	ล้านบาท	ล้านบาท
กระแสเงินสดจากกิจกรรมดำเนินงานได้มา (ใช้ไป)	211.16	33.29	(222.74)
กระแสเงินสดจากกิจกรรมลงทุน (ใช้ไป)	(27.95)	(73.16)	(186.37)
กระแสเงินสดจากกิจกรรมจัดหาเงินได้มา (ใช้ไป)	(98.71)	(16.89)	388.51
กระแสเงินสดสุทธิเพิ่มขึ้น (ลดลง)	84.50	(56.76)	(20.59)

#### 1. กระแสเงินสดจากกิจกรรมดำเนินงาน

สำหรับงวดสิบสองเดือน สิ้นสุดวันที่ 31 ธันวาคม 2560 - 2562 บริษัทฯ มีกระแสเงินสดได้มา (ใช้ไป) ในกิจกรรมดำเนินงาน รวมจำนวน 211.16 ล้านบาท จำนวน 33.29 ล้านบาท และจำนวน (222.74) ล้านบาท ตามลำดับ ซึ่งกระแสเงินสดจากการดำเนินงานในปี 2560 เป็นผลโดยตรงมาจากการที่บริษัทฯ สามารถสร้างกระแสเงินสดในส่วนกำไรจากการดำเนินงานก่อนการเปลี่ยนแปลงสินทรัพย์ที่เพิ่มขึ้น จากการให้บริการงานรับเหมาก่อสร้าง จำนวนสัญญาการก่อสร้างและมูลค่าสัญญาการก่อสร้างที่เพิ่มขึ้น

ปี 2561 บริษัทฯ มีกระแสเงินสดใช้ไปส่วนใหญ่เกิดจากการซื้อสินค้าคงเหลือ รวมทั้งมีจำนวนลูกหนี้การค้าและรายได้ที่ยังไม่ได้เรียกชำระหนี้ได้ และใช้ไปกับการเงินฝากธนาคารที่ติดภาระค้ำประกัน นอกจากนี้ บริษัทฯ มีกระแสเงินสดได้มาจากการรับเงินล่วงหน้าค่าก่อสร้างจากการเซ็นสัญญาให้บริการฉบับใหม่ในระหว่างปี 2561 และประกอบกับได้รับเงินภาษีเงินได้หัก ณ ที่จ่ายคืนในระหว่างงวดสิบสองเดือนนี้ด้วยเช่นกัน

ปี 2562 บริษัทฯ มีกระแสเงินสดใช้ไปจำนวน (222.74) ล้านบาท เนื่องจากการใช้เงินรับล่วงหน้าค่าก่อสร้างไปเป็นเงินทุนหมุนเวียนในการก่อสร้างในระหว่างปี ประกอบกับรายได้ที่ยังไม่ได้เรียกเก็บเพิ่มขึ้นจากงานก่อสร้างที่สำเร็จมากกว่าจำนวนเงินที่เรียกเก็บได้ โดย ณ วันสิ้นสุดงวดโครงการดังกล่าวอยู่ระหว่างการส่งมอบงานเพื่อเรียกเก็บเงินจากลูกค้า

## **2. กระแสเงินสดจากกิจกรรมลงทุน**

บริษัทฯ มีกระแสเงินสดสุทธิ (ใช้ไป) ในกิจกรรมลงทุนสำหรับงวดสิบสองเดือนสิ้นสุดวันที่ 31 ธันวาคม 2560 - 2562 เท่ากับจำนวน (27.95) ล้านบาท จำนวน (73.16) ล้านบาท และจำนวน (186.37) ล้านบาท ตามลำดับ ทั้งนี้รายการลงทุนหลักๆ ของบริษัทฯ ได้แก่ การซื้ออุปกรณ์และเครื่องจักร รวมถึงสินทรัพย์ไม่มีตัวตนเพิ่มเติม เพื่อรองรับการให้บริการรับเหมาก่อสร้างของบริษัทที่มีการเติบโตเพิ่มขึ้นจากปีก่อน โดยในปี 2562 มีการใช้ไปของเงินสดที่ได้จากการเสนอขายหุ้นเพิ่มทุนนำไปซื้อที่ดิน อาคารและโรงงาน อ.ปลวกแดง จ.ระยอง มูลค่าประมาณ 100 ล้านบาท ตามที่กล่าวไว้ก่อนหน้านี้

## **3. กระแสเงินสดจากกิจกรรมจัดหาเงิน**

บริษัทฯ มีกระแสเงินสดได้มา (ใช้ไป) จากกิจกรรมจัดหาเงินในปี 2560 - 2562 เท่ากับจำนวน (98.71) ล้านบาท จำนวน (16.89) ล้านบาท และจำนวน 388.51 ล้านบาท ตามลำดับ

ปี 2560 - 2562 กระแสเงินสดจากกิจกรรมจัดหาเงินใช้ไปในการจ่ายชำระคืนเงินกู้ยืมระยะยาวจากธนาคาร และการจ่ายเงินปันผลจำนวน 20.99 จำนวน 34.87 ล้านบาท และจำนวน 29.61 ล้านบาท ตามลำดับ

นอกจากนี้บริษัทฯ ในปี 2562 บริษัทฯ มีกระแสเงินสดรับจากกิจกรรมจัดหาเงินหลัก ๆ จากการเสนอขายหุ้นที่ออกใหม่ให้แก่ประชาชนทั่วไปเป็นครั้งแรกในปี 2562 ร่วมกับการกู้ยืมเงินระยะสั้นเพื่อนำมาใช้เป็นเงินทุนหมุนเวียนในกิจการ

## **อัตราส่วนทางการเงินที่สำคัญ**

### **1. อัตราส่วนสภาพคล่อง**

ณ วันที่ 31 ธันวาคม 2560 - 2562 อัตราส่วนสภาพคล่องซึ่งคำนวณจากงบการเงินรวมของบริษัท อยู่ที่ 0.93 เท่า 0.79 เท่า และ 0.97 เท่า ตามลำดับ และอัตราส่วนสภาพคล่องหมุนเร็ว ที่เท่ากับ 0.65 เท่า 0.29 เท่า และ 0.25 เท่า ตามลำดับ ทั้งนี้สาเหตุที่บริษัทฯ มีอัตราส่วนสภาพคล่องค่อนข้างน้อย เป็นผลจากการที่บริษัทฯ นำเงินสดไปชำระหนี้ให้แก่เงินกู้ยืมจากสถาบันการเงิน และชำระหนี้แก่เจ้าหนี้การค้าที่ครบกำหนด ทั้งนี้ บริษัทฯ มีเจ้าหนี้การค้าที่สูงขึ้น จากงานโครงการก่อสร้างที่เพิ่มมากขึ้น ทำให้บริษัทฯ มีเจ้าหนี้การค้าสูงสุดเพิ่มมากขึ้นเพื่อรองรับการดำเนินงานที่เพิ่มขึ้นตามไปด้วย

ทั้งนี้ จากที่กล่าวไว้ในส่วนของหนี้สินหมุนเวียนอื่น ซึ่งมีส่วนประกอบของหนี้สินที่ไม่มีภาระหนี้ในการชำระคืน ซึ่งก็คือเงินรับล่วงหน้าค่าก่อสร้างและรายได้ค่าก่อสร้างรับล่วงหน้า โดย ณ 31 ธันวาคม 2562 บริษัทฯ มีหนี้สินหมุนเวียนอื่นจำนวน 854.22 ล้านบาท หากนำเงินรับล่วงหน้าค่าก่อสร้างและรายได้ค่าก่อสร้างรับล่วงหน้าที่มีมูลค่า 217.25 ล้านบาทไปหักออกจะส่งผลให้หนี้สินหมุนเวียนมียอดคงเหลือเพียง 636.97 ล้านบาท และเมื่อนำมาเปรียบเทียบกับสินทรัพย์หมุนเวียนรวมจำนวน 832.60 ล้านบาท จะส่งผลให้บริษัทมีอัตราส่วนสภาพคล่องสูงขึ้นเป็น 1.31 เท่า

---

## 2. อัตราส่วนผลตอบแทนต่อส่วนผู้ถือหุ้น

ปี 2560 - 2562 บริษัทฯ มีอัตราผลตอบแทนส่วนของผู้ถือหุ้นเท่ากับ ร้อยละ 19.78 ร้อยละ 35.88 และร้อยละ 23.26 ตามลำดับ โดยปี 2562 อัตราผลตอบแทนส่วนของผู้ถือหุ้นมีแนวโน้มการปรับตัวลงมาจากส่วนของผู้ถือหุ้นที่เพิ่มขึ้นจากการเสนอขายหุ้นเพิ่มทุนที่กล่าวไปก่อนหน้านี้ เมื่อเทียบกับช่วงเดียวกันของปีก่อน

## 3. อัตราส่วนผลตอบแทนต่อสินทรัพย์

ปี 2560 - 2562 บริษัทฯ มีอัตราผลตอบแทนต่อสินทรัพย์เท่ากับ ร้อยละ 7.11 ร้อยละ 8.80 และร้อยละ 8.40 ตามลำดับ โดยปี 2562 มีการปรับตัวเพิ่มขึ้นซึ่งมีสาเหตุสำคัญมาจากการประกอบการที่ดีขึ้นและจากกำไรจากการดำเนินงานที่เพิ่มขึ้นอย่างมากเมื่อเปรียบเทียบกับช่วงเวลาที่ผ่านมา