



CAZ (THAILAND)  
PUBLIC COMPANY LIMITED

บริษัท ซี เอ แชด (ประเทศไทย) จำกัด (มหาชน)  
CAZ (Thailand) Public Company Limited

---

ส่วนที่ 3

ฐานะทางการเงินและผลการดำเนินงาน

### 13. ข้อมูลทางการเงินที่สำคัญ

#### 13.1 สรุปรายงานการสอบบัญชี

งบการเงิน	ผู้สอบบัญชี
งบการเงินและรายงานของผู้สอบบัญชีรับอนุญาต สำหรับปีสิ้นสุดวันที่ 31 ธันวาคม 2561 ของบริษัทฯ	โดย นางณัฐพร พันธุ์อุดม ผู้สอบบัญชีรับอนุญาตเลขทะเบียน 3430 จากบริษัท ไพรัชวอเตอร์เฮาส์คูเปอร์ส เอพีเอเอส จำกัด ลงวันที่ 26 กุมภาพันธ์ 2562
งบการเงินและรายงานของผู้สอบบัญชีรับอนุญาต สำหรับปีสิ้นสุดวันที่ 31 ธันวาคม 2562 ของบริษัทฯ	โดย นายบุญเลิศ กมลชนกกุล ผู้สอบบัญชีรับอนุญาตเลขทะเบียน 5339 จากบริษัท ไพรัชวอเตอร์เฮาส์คูเปอร์ส เอพีเอเอส จำกัด ลงวันที่ 27 กุมภาพันธ์ 2563
งบการเงินและรายงานของผู้สอบบัญชีรับอนุญาต สำหรับปีสิ้นสุดวันที่ 31 ธันวาคม 2563 ของบริษัทฯ	โดย นางสาววิภาวรรณ ปัทวันวิเวก ผู้สอบบัญชีรับอนุญาต เลขที่ 4795 จากบริษัท เคพีเอ็มจี ภูมิไชย สอบบัญชี จำกัด ลงวันที่ 23 กุมภาพันธ์ 2564

รายงานของผู้สอบบัญชีที่ได้รายงานการตรวจสอบหรือสอบทานงบการเงิน สำหรับปี 2561 – 2563 ของบริษัทฯ สรุปได้ดังนี้

#### สำหรับงบการเงินสำหรับปีสิ้นสุดวันที่ 31 ธันวาคม 2561

รายงานของผู้สอบบัญชีต้องงบการเงินรวมของบริษัทและบริษัทย่อย สำหรับปีสิ้นสุดวันที่ 31 ธันวาคม 2561 ลงวันที่ 26 กุมภาพันธ์ 2562 ได้แสดงความเห็นไว้ในรายงานของผู้สอบบัญชีว่า งบการเงินรวมของบริษัทฯ และบริษัทย่อย และงบการเงินเฉพาะกิจการของบริษัทแสดงฐานะการเงินรวมของกลุ่มกิจการและฐานะการเงินเฉพาะกิจการของบริษัท ณ วันที่ 31 ธันวาคม 2561 และผลการดำเนินงานรวมและผลการดำเนินงานเฉพาะกิจการ กระแสเงินสดรวมและกระแสเงินสดเฉพาะกิจการ สำหรับปีสิ้นสุดวันเดียวกันของบริษัทฯ โดยถูกต้องตามที่ควรในสาระสำคัญตามมาตรฐานการรายงานทางการเงิน

#### สำหรับงบการเงินสำหรับปีสิ้นสุดวันที่ 31 ธันวาคม 2562

รายงานของผู้สอบบัญชีต้องงบการเงินรวมของบริษัทและบริษัทย่อย สำหรับปีสิ้นสุดวันที่ 31 ธันวาคม 2562 ลงวันที่ 27 กุมภาพันธ์ 2563 ได้แสดงความเห็นไว้ในรายงานของผู้สอบบัญชีว่า งบการเงินรวมของบริษัทฯ และบริษัทย่อย และงบการเงินเฉพาะกิจการของบริษัทแสดงฐานะการเงินรวมของกลุ่มกิจการและฐานะการเงินเฉพาะกิจการของบริษัท ณ วันที่ 31 ธันวาคม 2562 และผลการดำเนินงานรวมและผลการดำเนินงานเฉพาะกิจการ กระแสเงินสดรวมและกระแสเงินสดเฉพาะกิจการ สำหรับปีสิ้นสุดวันเดียวกันของบริษัทฯ โดยถูกต้องตามที่ควรในสาระสำคัญตามมาตรฐานการรายงานทางการเงิน

#### สำหรับงบการเงินสำหรับปีสิ้นสุดวันที่ 31 ธันวาคม 2563

รายงานของผู้สอบบัญชีต้องงบการเงินรวมของบริษัทและบริษัทย่อย สำหรับปีสิ้นสุดวันที่ 31 ธันวาคม 2563 ลงวันที่ 23 กุมภาพันธ์ 2564 ได้แสดงความเห็นไว้ในรายงานของผู้สอบบัญชีว่า งบการเงินรวมของบริษัทฯ และบริษัทย่อย และงบการเงินเฉพาะกิจการของบริษัทแสดงฐานะการเงินรวมของกลุ่มกิจการและฐานะการเงินเฉพาะกิจการของบริษัท ณ วันที่ 31 ธันวาคม 2563 และผลการดำเนินงานรวมและผลการดำเนินงานเฉพาะกิจการ กระแสเงินสดรวมและกระแสเงินสดเฉพาะกิจการ สำหรับปีสิ้นสุดวันเดียวกันของบริษัทฯ โดยถูกต้องตามที่ควรในสาระสำคัญตามมาตรฐานการรายงานทางการเงิน

### 13.2 ตารางสรุปงบการเงิน

งบแสดงฐานะการเงิน ณ วันที่ 31 ธันวาคม 2561 ณ วันที่ 31 ธันวาคม 2562 และ ณ วันที่ 31 ธันวาคม 2563 ปรากฏดังนี้

รายการ	ตรวจสอบแล้ว					
	ณ 31 ธ.ค. 2561		ณ 31 ธ.ค. 2562		ณ 31 ธ.ค. 2563	
	ล้านบาท	ร้อยละ	ล้านบาท	ร้อยละ	ล้านบาท	ร้อยละ
สินทรัพย์						
สินทรัพย์หมุนเวียน						
เงินสดและรายการเทียบเท่าเงินสด	35.22	3.06	31.33	2.11	142.42	8.50
ลูกหนี้การค้าและลูกหนี้หมุนเวียนอื่น	208.40	18.13	186.08	12.51	204.87	12.23
สินทรัพย์ที่เกิดจากสัญญา	273.72	23.81	564.88	37.97	512.28	30.58
สินค้าคงเหลือ	135.92	11.82	9.72	0.65	34.54	2.06
ภาษีเงินได้ถูกหัก ณ ที่จ่ายรอขอคืน <sup>1/</sup>	-	-	-	-	-	-
สินทรัพย์หมุนเวียนอื่น	6.85	0.60	13.16	0.88	7.26	0.44
<b>รวมสินทรัพย์หมุนเวียน</b>	<b>660.11</b>	<b>57.42</b>	<b>805.17</b>	<b>54.13</b>	<b>901.37</b>	<b>53.81</b>
สินทรัพย์ไม่หมุนเวียน						
เงินฝากสถาบันการเงินที่ติดภาระค้ำประกัน	20.79	1.81	32.95	2.21	10.02	0.60
ที่ดิน อาคารและอุปกรณ์	357.14	31.06	527.97	35.49	557.39	33.28
สินทรัพย์ไม่มีตัวตน	11.65	1.01	11.28	0.76	13.22	0.79
ลูกหนี้เงินประกันผลงาน	37.25	3.24	10.57	0.71	54.17	3.23
ภาษีเงินได้ถูกหัก ณ ที่จ่าย	61.31	5.33	96.48	6.49	132.81	7.93
เงินมัดจำ	0.85	0.07	2.11	0.14	3.41	0.20
สินทรัพย์ภาษีเงินได้รอตัดบัญชี	0.66	0.06	1.08	0.07	2.63	0.16
<b>รวมสินทรัพย์ไม่หมุนเวียน</b>	<b>489.65</b>	<b>42.58</b>	<b>682.44</b>	<b>45.87</b>	<b>773.65</b>	<b>46.19</b>
<b>รวมสินทรัพย์</b>	<b>1,149.76</b>	<b>100.00</b>	<b>1,487.60</b>	<b>100.00</b>	<b>1,675.02</b>	<b>100.00</b>
หนี้สินหมุนเวียน						
เงินเบิกเกินบัญชี	-	-	16.71	1.12	0.01	0.00
เงินกู้ยืมระยะสั้นจากสถาบันการเงิน	59.18	5.15	222.25	14.94	509.10	30.39
เจ้าหนี้การค้าและเจ้าหนี้หมุนเวียนอื่น	286.57	24.92	327.16	21.99	265.03	15.82
หนี้สินที่เกิดจากสัญญา	422.43	36.74	217.25	14.60	141.08	8.42
เงินกู้ยืมระยะสั้นจากบุคคลอื่น	-	-	-	-	20.00	1.19
เงินกู้ยืมระยะสั้นจากกิจการที่เกี่ยวข้องกัน	-	-	2.50	0.17	-	-
ส่วนของกัณยิมระยะยาวจากสถาบันการเงินที่ถึงกำหนดชำระภายในหนึ่งปี	38.64	3.36	38.64	2.60	38.64	2.31
ส่วนของหนี้สินตามสัญญาเช่าที่ถึงกำหนดชำระภายในหนึ่งปี	1.45	0.13	8.34	0.56	20.40	1.22
หนี้สินหมุนเวียนอื่น	22.16	1.93	21.38	1.44	25.80	1.54
<b>รวมหนี้สินหมุนเวียน</b>	<b>830.43</b>	<b>72.23</b>	<b>854.22</b>	<b>57.42</b>	<b>1,020.06</b>	<b>60.89</b>
หนี้สินไม่หมุนเวียน						
เงินกู้ยืมระยะยาวจากสถาบันการเงิน	143.70	12.50	105.06	7.06	84.30	5.03
หนี้สินตามสัญญาเช่า	3.00	0.26	20.69	1.39	26.37	1.57
เจ้าหนี้เงินประกันผลงาน	7.96	0.69	8.30	0.56	8.94	0.53
ประมาณการหนี้สินไม่หมุนเวียนสำหรับผลประโยชน์พนักงาน	3.07	0.26	5.06	0.34	7.13	0.44
<b>รวมหนี้สินไม่หมุนเวียน</b>	<b>157.73</b>	<b>13.71</b>	<b>139.10</b>	<b>9.35</b>	<b>126.74</b>	<b>7.57</b>
<b>รวมหนี้สิน</b>	<b>988.16</b>	<b>85.94</b>	<b>993.33</b>	<b>66.77</b>	<b>1,146.80</b>	<b>68.46</b>
ส่วนของผู้ถือหุ้น						
ทุนเรือนหุ้น						

งบแสดงฐานะการเงิน ณ วันที่ 31 ธันวาคม 2561 ณ วันที่ 31 ธันวาคม 2562 และ ณ วันที่ 31 ธันวาคม 2563 ปรากฏดังนี้

รายการ	ตรวจสอบแล้ว					
	ณ 31 ธ.ค. 2561		ณ 31 ธ.ค. 2562		ณ 31 ธ.ค. 2563	
	ล้านบาท	ร้อยละ	ล้านบาท	ร้อยละ	ล้านบาท	ร้อยละ
ทุนจดทะเบียน	140.00	12.18	140.00	9.41	140.00	8.36
ทุนที่ออกและชำระแล้ว	100.00	8.70	140.00	9.41	140.00	8.36
ส่วนเกินมูลค่าหุ้น	-	-	246.11	16.54	246.11	14.69
กำไรสะสม						
จัดสรรแล้ว – สรรองตามกฎหมาย	5.09	0.44	9.15	0.62	11.95	0.72
ยังไม่ได้จัดสรร	44.31	3.85	87.31	5.87	116.03	6.93
องค์ประกอบอื่นของส่วนที่เป็นเจ้าของ	8.45	0.74	8.45	0.57	8.45	0.50
รวมส่วนผู้เป็นเจ้าของบริษัท ใหญ่	157.85	13.73	491.02	33.01	522.54	31.20
ส่วนได้เสียที่ไม่มีอำนาจควบคุม	3.75	0.33	3.26	0.22	5.68	0.34
รวมส่วนของเจ้าของ	161.60	14.06	494.28	33.23	528.22	31.54
รวมหนี้สินและส่วนของเจ้าของ	1,149.76	100.00	1,487.60	100.00	1,675.02	100.00

หมายเหตุ : <sup>1</sup> จัดประเภทรายการใหม่เพื่อให้สอดคล้องกับการนำเสนองบการเงินปี 2563

งบกำไรขาดทุนเบ็ดเสร็จรวมสำหรับปีสิ้นสุดวันที่ 31 ธันวาคม 2561 วันที่ 31 ธันวาคม 2562 และ วันที่ 31 ธันวาคม 2563 ปรากฏดังนี้

รายการ	ตรวจสอบแล้ว					
	ปี 2561		ปี 2562		ปี 2563	
	ล้านบาท	ร้อยละ	ล้านบาท	ร้อยละ	ล้านบาท	ร้อยละ
รายได้จากการก่อสร้าง	1,387.08	100.00	2,034.46	100.00	2,233.06	100.00
ต้นทุนจากการก่อสร้าง	1,241.09	89.48	1,851.87	91.03	2,055.14	92.03
กำไรขั้นต้น	145.99	10.52	182.59	8.97	177.92	7.97
รายได้อื่น	2.79	0.21	6.19	0.30	3.37	0.15
กำไรก่อนค่าใช้จ่าย	148.78	10.73	188.78	9.28	181.30	8.12
ค่าใช้จ่ายในการบริหาร	66.10	4.77	78.03	3.84	74.62	3.34
ต้นทุนทางการเงิน	12.90	0.93	15.31	0.75	27.16	1.22
กำไรก่อนค่าใช้จ่ายภาษีเงินได้	69.78	5.03	95.44	4.69	79.52	3.56
ค่าใช้จ่ายภาษีเงินได้	14.09	1.02	20.44	1.00	15.59	0.70
กำไรสุทธิ	55.69	4.01	75.00	3.69	63.93	2.86
กำไรเบ็ดเสร็จอื่น:						
การวัดมูลค่าใหม่ของภาระผูกพันผลประโยชน์พนักงาน	0.17	0.01	(0.63)	(0.03)	-	-
กำไรเบ็ดเสร็จรวม	55.86	4.02	74.37	3.64	63.93	2.86
กำไร (ขาดทุน) สุทธิต่อหุ้น						
กำไรส่วนที่เป็นของผู้เป็นเจ้าของของบริษัท ใหญ่	52.98	3.81	75.46	3.70	61.51	2.75
กำไรส่วนที่เป็นของส่วนได้เสียที่ไม่มีอำนาจควบคุม	2.71	0.20	(0.46)	0.00	2.42	0.11
กำไรสุทธิต่อหุ้น (บาทต่อหุ้น) <sup>2/</sup>	0.26		0.27		0.22	
จำนวนหุ้นสามัญถัวเฉลี่ยถ่วงน้ำหนัก (พันหุ้น) <sup>3/</sup>	200,000		276,493		280,000	

หมายเหตุ : <sup>2/</sup> คำนวณจากมูลค่าที่ตราไว้หุ้นละ 0.50 บาท โดยหารกำไรสุทธิสำหรับงวดด้วยจำนวนหุ้นถัวเฉลี่ยถ่วงน้ำหนักของหุ้นสามัญที่ออกในปี

<sup>3/</sup> จำนวนหุ้นสามัญถัวเฉลี่ยคำนวณจากมูลค่าที่ตราไว้หุ้นละ 0.50 บาท

งบกระแสเงินสดสำหรับปีสิ้นสุดวันที่ 31 ธันวาคม 2561 วันที่ 31 ธันวาคม 2562 และ วันที่ 31 ธันวาคม 2563

(หน่วย : ล้านบาท)

รายการ	ตรวจสอบแล้ว		
	ปี 2561	ปี 2562	ปี 2563
กระแสเงินสดจากกิจกรรมดำเนินงาน			
กำไรก่อนภาษีเงินได้ <sup>1/</sup>	55.69	75.00	63.93
รายการปรับปรุง			
ค่าเสื่อมราคาและค่าตัดจำหน่าย	31.41	44.81	61.59
(กำไร) ขาดทุน จากการจำหน่ายอุปกรณ์	0.25	(0.46)	0.76
ประมาณการหนี้สินไม่หมุนเวียนสำหรับผลประโยชน์ระยะยาวของพนักงาน	1.48	1.20	2.48
ภาษีเบี้ยปรับเงินเพิ่ม	0.48	-	-
ดอกเบี้ยรับ	(0.05)	(0.23)	(0.19)
ต้นทุนทางการเงิน	12.87	15.31	27.16
ภาษีเงินได้ <sup>1/</sup>	14.10	20.44	15.59
กระแสเงินสดก่อนการเปลี่ยนแปลงของสินทรัพย์และหนี้สินดำเนินงาน	116.23	156.07	171.32
การเปลี่ยนแปลงของสินทรัพย์และหนี้สินดำเนินงาน			
ลูกหนี้การค้าและลูกหนี้อื่น	(42.85)	16.94	(18.80)
สินทรัพย์ที่เกิดจากสัญญา (รายได้ที่ยังไม่ได้เรียกชำระ)	(184.87)	(296.70)	52.60
สินค้าคงเหลือ	(133.40)	135.29	(24.82)
สินทรัพย์หมุนเวียนอื่น	(2.02)	(6.30)	5.90
ลูกหนี้เงินประกันผลงาน	(31.75)	26.68	(43.61)
เงินมัดจำ	0.10	(1.26)	(1.30)
เจ้าหนี้การค้าและเจ้าหนี้อื่น	115.30	38.64	(57.62)
หนี้สินที่เกิดจากสัญญา (รายได้ค่าบริการรับล่วงหน้า)	258.62	(208.54)	(76.16)
หนี้สินหมุนเวียนอื่น	0.63	(0.77)	4.42
เจ้าหนี้เงินประกันผลงาน	2.47	0.34	0.64
ผลประโยชน์พนักงานจ่าย	-	-	(0.40)
เงินสดได้มาจากกิจกรรมดำเนินงาน	98.46	(139.61)	12.17
จ่ายดอกเบี้ย	(12.71)	(15.10)	(27.11)
จ่ายภาษีเงินได้	(48.24)	(55.88)	(53.47)
รับคืนภาษีเงินได้	16.57	-	-
เงินสดสุทธิได้มาจากกิจกรรมดำเนินงาน	54.08	(210.59)	(68.41)
กระแสเงินสดจากกิจกรรมลงทุน			
เงินฝากธนาคารที่ติดภาระค่าประกัน <sup>1/</sup>	(20.79)	(12.16)	22.93
ซื้อที่ดิน อาคารและอุปกรณ์	(69.54)	(187.55)	(56.73)
ซื้อสินทรัพย์ไม่มีตัวตน	(3.80)	(1.08)	(3.03)
เงินสดรับจากการจำหน่ายที่ดิน อาคารและอุปกรณ์	0.13	2.03	1.07
ดอกเบี้ยรับ	0.05	0.23	0.19
เงินสดสุทธิใช้ไปในกิจกรรมลงทุน	(93.95)	(198.53)	(35.57)
กระแสเงินสดจากกิจกรรมจัดหาเงิน			
เงินสดรับจากเงินกู้ยืมระยะสั้นจากธนาคาร <sup>1/</sup>	59.18	666.05	1,072.64
เงินสดจ่ายคืนเงินกู้ยืมระยะสั้นจากธนาคาร <sup>1/</sup>	-	(502.99)	(785.78)
จ่ายชำระหนี้สินตามสัญญาเช่าการเงิน	(1.66)	(1.90)	(21.84)
จ่ายชำระหนี้เงินกู้ยืมระยะยาวจากธนาคาร	(38.64)	(38.64)	(20.76)
จ่ายชำระหนี้เงินกู้ยืมระยะสั้นจากบุคคลและกิจการเกี่ยวข้อง	-	(158.50)	(288.78)

รายการ	ตรวจสอบแล้ว		
	ปี 2561	ปี 2562	ปี 2563
เงินได้รับจากเงินกู้ยืมระยะสั้นจากบุคคลและกิจการเกี่ยวข้อง	-	161.00	286.28
เงินได้รับจากการกู้ยืมเงินระยะสั้นจากบุคคลอื่น	-	5.00	20.00
จ่ายชำระคืนเงินกู้ยืมระยะสั้นจากบุคคลอื่น	-	(5.00)	-
เงินปันผลจ่าย	(34.87)	(29.61)	(29.99)
จ่ายชำระเงินค่าใช้จ่ายที่เกี่ยวข้องกับการเสนอขายหุ้น	-	(20.52)	-
เงินได้รับจากการเพิ่มทุนของผู้ถือหุ้นส่วนน้อย		1.61	-
เงินได้รับจากการเพิ่มทุน	-	312.00	-
เงินสจ่ายสำหรับการลงทุนเพิ่มในบริษัทย่อย	(0.90)	-	-
เงินสดสุทธิได้มาจาก (ใช้ไป) ในกิจกรรมจัดหาเงิน	(16.89)	388.51	231.77
เงินสดและรายการเทียบเท่าเงินสดเพิ่มขึ้นสุทธิ	(56.76)	(20.59)	127.79
เงินสดและรายการเทียบเท่าเงินสด ณ วันต้นงวด	91.98	35.22	14.62
เงินสดและรายการเทียบเท่าเงินสด ณ วันปลายงวด	35.22	14.62	142.41

หมายเหตุ : \* จัดประเภทรายการใหม่เพื่อให้สอดคล้องกับการนำเสนองบการเงินปี 2563

### 13.3 อัตราส่วนทางการเงินที่สำคัญ

รายการ	หน่วย	ตรวจสอบแล้ว		
		ปี 2561	ปี 2562	ปี 2563
อัตราส่วนสภาพคล่อง				
อัตราส่วนสภาพคล่อง	เท่า	0.79	0.94	0.88
อัตราส่วนสภาพคล่องหมุนเร็ว	เท่า	0.29	0.25	0.34
อัตราส่วนสภาพคล่องกระแสเงินสด	เท่า	0.05	(0.265	(0.13)
อัตราหมุนเวียนลูกหนี้การค้า	เท่า	7.42	10.31	11.42
ระยะเวลาการเก็บหนี้เฉลี่ย	วัน	49 วัน	35 วัน	32
อัตราส่วนหมุนเวียนสินค้าคงเหลือ <sup>1</sup>	เท่า	N/A	N/A	N/A
ระยะเวลาการขายสินค้าเฉลี่ย <sup>1</sup>	วัน	N/A	N/A	N/A
อัตราส่วนหมุนเวียนเจ้าหนี้	เท่า	5.42	6.03	6.94
ระยะเวลาการชำระหนี้	วัน	67 วัน	60 วัน	53 วัน
Cash Cycle <sup>1</sup>	วัน	N/A	N/A	N/A
อัตราส่วนแสดงความสามารถในการทำกำไร				
อัตรากำไรขั้นต้น	%	10.52	8.97	7.97
อัตรากำไรจากการดำเนินงาน	%	5.96	5.44	4.78
อัตรากำไรอื่น	%	0.20	0.30	0.15
อัตราส่วนเงินสดต่อการทำกำไร	%	65.41	-190.12	-116.83
อัตรากำไรสุทธิ	%	3.81	3.70	2.75
อัตราส่วนแสดงประสิทธิภาพในการดำเนินงาน				
อัตราผลตอบแทนผู้ถือหุ้น	%	35.88	23.26	12.14
อัตราผลตอบแทนจากสินทรัพย์	%	8.80	8.40	6.75
อัตราผลตอบแทนจากสินทรัพย์ถาวร	%	25.15	26.39	22.62
อัตราหมุนของสินทรัพย์รวม	เท่า	1.48	1.55	1.41
อัตราส่วนวิเคราะห์นโยบายทางการเงิน				
อัตราส่วนหนี้สินต่อส่วนของผู้ถือหุ้น	เท่า	6.26	2.02	2.19
อัตราส่วนความสามารถชำระดอกเบี้ย	เท่า	6.41	7.23	3.93

รายการ	หน่วย	ตรวจสอบแล้ว		
		ปี 2561	ปี 2562	ปี 2563
อัตราส่วนหนี้สินที่มีภาระดอกเบี้ยต่อส่วนของผู้ถือหุ้น	เท่า	1.56	0.84	1.30
อัตราส่วนความสามารถชำระภาระผูกพัน	เท่า	0.34	(0.23)	(0.06)
อัตราการจ่ายเงินปันผล <sup>3</sup>	%	62.61	39.48	46.91
ข้อมูลต่อหุ้น (มูลค่าที่ตราไว้หุ้นละ 0.50 บาท)				
มูลค่าหุ้นตามบัญชีต่อหุ้น	บาท	0.81	1.79	1.87
กำไรสุทธิต่อหุ้น <sup>2</sup>	บาท	0.26	0.27	0.22

หมายเหตุ: <sup>1</sup>อัตราส่วนหนี้สินเฉลี่ยสินค้ำคงเหลือ ระยะเวลาขายสินค้าเฉลี่ย และ Cash Cycle สามารถคำนวณได้ แต่เนื่องจากบริษัทรับจ้างผลิตตามคำสั่งของลูกค้าที่มีลักษณะเฉพาะแต่ละราย บริษัทฯ จึงไม่มีสินค้าสำเร็จรูป จึงทำให้อัตราส่วนดังกล่าว ไม่ได้สะท้อนลักษณะธุรกิจของบริษัทฯ

<sup>2</sup>คำนวณจากมูลค่าที่ตราไว้หุ้นละ 0.50 บาท โดยหารกำไรสุทธิสำหรับงวดด้วยจำนวนหุ้นถัวเฉลี่ยถ่วงน้ำหนักของหุ้นสามัญที่ออกในระหว่างปี

<sup>3</sup>คำนวณจากจำนวนเงินปันผลที่จ่ายหารด้วยกำไรสุทธิของงบการเงินรวม

## 14. การวิเคราะห์และคำอธิบายของฝ่ายจัดการ (Management Discussion and Analysis: MD&A)

### 14.1 ภาพรวมการดำเนินงานของบริษัท

บริษัทฯ ประกอบธุรกิจการให้บริการด้านการออกแบบวิศวกรรม การจัดหาเครื่องจักรและอุปกรณ์ และการบริหารจัดการงานรับเหมาก่อสร้างแบบครบวงจรในกลุ่มพลังงาน เพื่อรองรับความต้องการของลูกค้าในทุกขั้นตอน ทั้งการให้บริการตรงจากบริษัทเจ้าของโครงการ (Project Owner) และจากบริษัทผู้รับเหมาหลัก (Main Contractor) โดยการให้บริการส่วนใหญ่เป็นงานที่มีความซับซ้อน และมีมาตรการเกี่ยวกับความปลอดภัยที่เข้มงวด จึงต้องอาศัยความชำนาญ ประกอบกับประสบการณ์และความเชี่ยวชาญจากการดำเนินงานของบริษัท

ในปี 2563 ที่ผ่านมาจากสถานการณ์การแพร่ระบาดของโรคติดเชื้อไวรัสโคโรนา 2019 (COVID-19) ที่แพร่ระบาดไปทั่วโลก รวมถึงในประเทศไทยที่เริ่มมีการแพร่ระบาดมาตั้งแต่เดือนมกราคม 2563 ทำให้ตลอดระยะเวลาที่ผ่านมา รัฐบาลได้ออกมาตรการป้องกันการแพร่ระบาดของโรค COVID-19 ในหลาย ๆ ด้านเพื่อป้องกันการแพร่ระบาดของโรคดังกล่าว ทั้งนี้ บริษัทฯ ได้ปฏิบัติตามมาตรการของภาครัฐอย่างเคร่งครัดโดยเฉพาะมาตรการเกี่ยวกับการห้ามออกนอกเคหสถาน (Curfew) ตามเวลาที่กำหนดในช่วงไตรมาส 2 และการเว้นระยะห่างทางสังคม (Social Distancing) ซึ่งบริษัทฯ ยังคงต้องปฏิบัติเนื่องมาจนถึงปัจจุบัน อย่างไรก็ตามจากมาตรการการป้องกันการแพร่ระบาด COVID-19 ของภาครัฐดังกล่าวส่งผลกระทบต่อผลการดำเนินงานสำหรับปี 2563 ซึ่งจะเห็นได้จากผลประกอบการตั้งแต่ไตรมาส 2 ต่อเนื่องมาจนถึงปัจจุบัน ซึ่งเป็นผลจากความล่าช้าในการเริ่มงานของสัญญาก่อสร้างบางโครงการที่ได้เซ็นต์ไปแล้วในช่วงต้นปี และความล่าช้าในการลงนามว่าจ้างสำหรับโครงการใหม่ ๆ รวมถึงการเลื่อนการประมูลงานออกไป ซึ่งเหตุการณ์เหล่านี้ส่งผลกระทบต่อผลการดำเนินงานสำหรับปี 2563 โดยมีรายละเอียดดังนี้

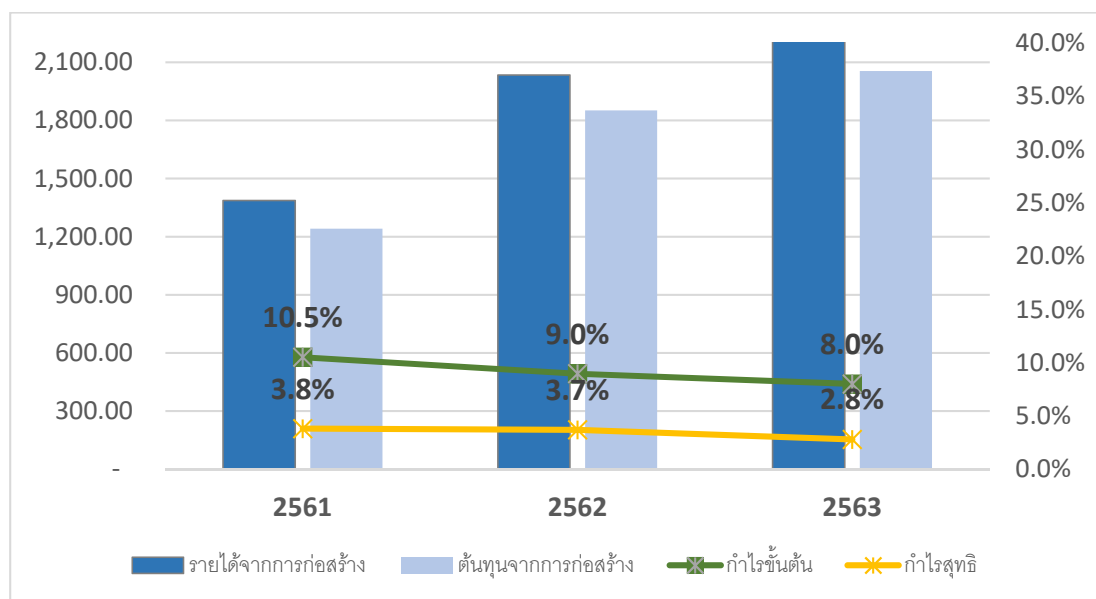
### 14.2 วิเคราะห์ผลการดำเนินงานและความสามารถในการทำกำไร

ผลการดำเนินงานบริษัทฯ สำหรับปีสิ้นสุดวันที่ 31 ธันวาคม 2561 ถึงงวดสำหรับปีสิ้นสุดวันที่ 31 ธันวาคม 2563 มีรายละเอียดดังนี้

#### สรุปผลการดำเนินงานที่สำคัญในปี 2561 -ปี 2563

หน่วย : ล้านบาท

หน่วย : เปอร์เซนต์





### รายได้จากการให้บริการก่อสร้าง

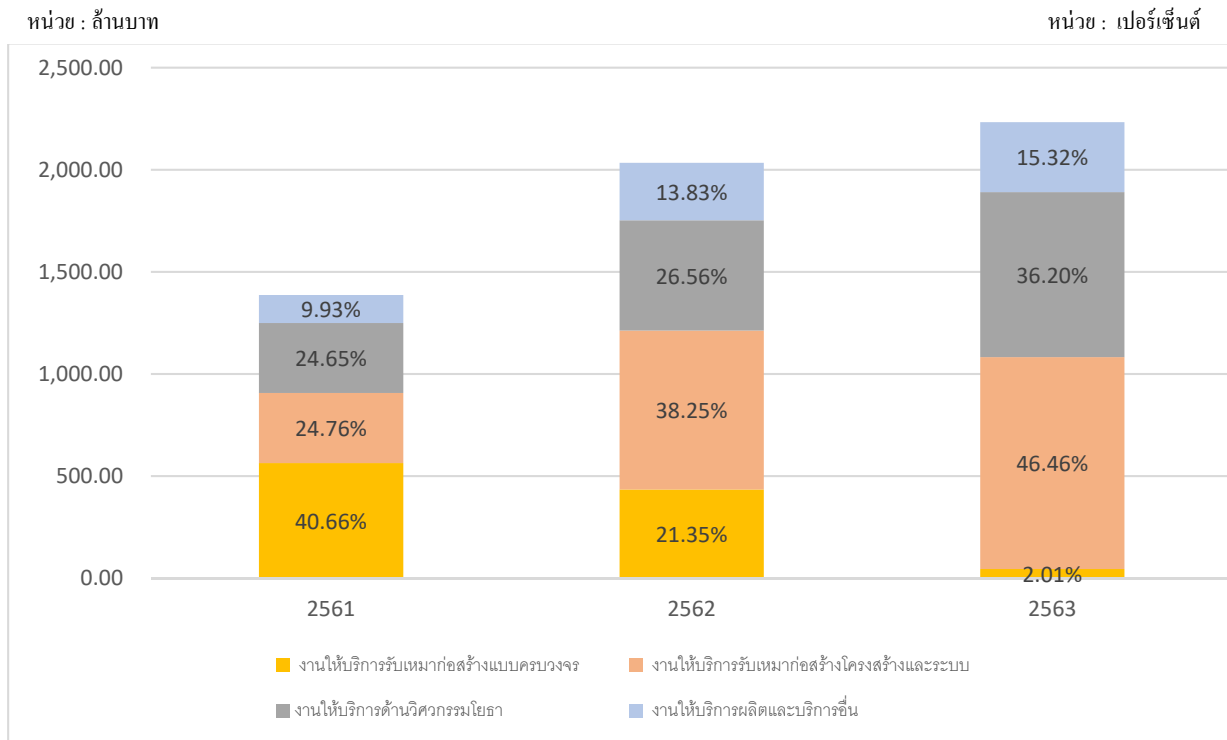
รายได้จากการให้บริการก่อสร้างของบริษัทฯ มาจากงานรับเหมาก่อสร้างในโรงงานอุตสาหกรรมหนักเป็นหลัก ซึ่งประกอบด้วยมูลค่างานเมื่อเริ่มแรกตามที่ตกลงไว้ในสัญญา บวกมูลค่างานที่เกี่ยวข้องกับการเปลี่ยนแปลงสัญญาอันเกิดจากการเพิ่มขอบเขตงาน การดัดแปลงงาน หรือการเรียกร้องค่าเสียหาย โดยรายได้จากการให้บริการก่อสร้างสามารถแบ่งตามประเภทการให้บริการได้ดังนี้

- 1) งานให้บริการรับเหมาก่อสร้างแบบครบวงจร (EPC Service)
- 2) งานให้บริการรับเหมาก่อสร้างติดตั้งโครงสร้างและระบบ (Construction: Structural Mechanical Piping (SMP) and Electrical and Instrument Service)
- 3) งานให้บริการด้านวิศวกรรมโยธา (Civil and Building Service)
- 4) งานให้บริการผลิต และบริการอื่น (Fabrication and Other Service)

การรับรู้รายได้ของบริษัทฯ เป็นไปตามมาตรฐานรายงานทางการเงินฉบับที่ 15 เรื่อง รายได้จากสัญญาที่ทำกับลูกค้า ที่มีผลบังคับตั้งแต่วันที่ 1 มกราคม 2562 เป็นต้นมา โดยการรับรู้รายได้ของบริษัทฯ จะสะท้อนถึงการโอนการควบคุมในสินค้าหรือบริการไปยังลูกค้าด้วยจำนวนเงินที่บริษัทฯ คาดว่าจะได้รับจากสินค้าและบริการที่ได้โอนไปซึ่งแบ่งออกเป็นดังนี้

- สัญญารับเหมาก่อสร้างที่มีการกำหนดผลลัพธ์ของงานตามอัตราส่วนของงานที่ทำเสร็จ ได้แก่ งานให้บริการรับเหมาก่อสร้างติดตั้งโครงสร้างและระบบ งานให้บริการด้านวิศวกรรมโยธาและ งานให้บริการผลิต และบริการอื่น โดยขึ้นความสำเร็จของงานจะคำนวณเป็นสัดส่วนของต้นทุนที่เกิดขึ้นสะสมจนถึงวันที่ในงบการเงินต่อประมาณการต้นทุนทั้งสิ้น ซึ่งตามปกติลักษณะการรับรู้รายได้จากความก้าวหน้าของโครงการในช่วงต้นและปลายโครงการจะค่อนข้างน้อยตามปริมาณงานก่อสร้างที่ทำได้ เนื่องจากงานส่วนใหญ่เป็นงานเกี่ยวกับการเตรียมการจัดการพื้นที่ ส่วนปลายโครงการเป็นช่วงของการเก็บรายละเอียดงานที่ใกล้แล้วเสร็จ ในขณะที่ช่วงกลางโครงการซึ่งปริมาณงานก่อสร้างที่ทำมีมากกว่าส่วนอื่น ๆ จึงรับรู้รายได้ตามต้นทุนที่เกิดขึ้นจริงได้มากกว่า
- สัญญารับเหมาก่อสร้างที่พิจารณาความสำเร็จตามผลลัพธ์ของงานที่ลูกค้ารับรอง ได้แก่ งานให้บริการรับเหมาก่อสร้างแบบครบวงจร ซึ่งกิจกรรมการก่อสร้างเป็นการสร้างหรือทำให้สินทรัพย์ (งานระหว่างก่อสร้าง) ที่ลูกค้ามีอำนาจควบคุมเพิ่มขึ้น กลุ่มบริษัทจึงรับรู้รายได้ตลอดช่วงเวลาตามสัญญาโดยอ้างอิงขึ้นความสำเร็จของงานจากความคืบหน้าในการก่อสร้าง

### กราฟแสดงสัดส่วนรายได้ตามประเภทการให้บริการปี 2561 - ปี 2563



บริษัทฯ มีรายได้จากการให้บริการก่อสร้างในปี 2561 – 2563 จำนวน 1,387.08 ล้านบาท จำนวน 2,034.46 ล้านบาท และจำนวน 2,233.06 ล้านบาท ตามลำดับ หรือเพิ่มขึ้นจากปีก่อนคิดเป็นอัตราร้อยละ 46.67 ในปี 2562 และเพิ่มขึ้นอัตราร้อยละ 9.76 ในปี 2563

ปี 2561 บริษัทฯ มีรายได้จากการให้บริการก่อสร้างจำนวน 1,387.08 ล้านบาท เพิ่มขึ้นจากปี 2560 โดยรายได้ที่เพิ่มขึ้นเกิดจากการรับรู้รายได้ตามขั้นความสำเร็จของงานโครงการที่อยู่ในมือ (Backlog) ซึ่งต่อเนื่องมาจากการว่าจ้างตั้งแต่ปี 2559 รวมกับโครงการใหม่ที่ได้ชนะประมูลในปี 2561 โดยรายได้หลัก ๆ ได้แก่ รายได้จากโครงการ PTT TANK, โครงการ PTT LNG Cold Water และ โครงการ PTT Wongnoi Compressor Station โดยสัดส่วนรายได้จากการให้บริการประเภท EPC สำหรับปี 2561 คิดเป็นร้อยละ 40.66 ของรายได้จากการก่อสร้างรวม รองลงมาเป็นการให้บริการรับเหมาก่อสร้างติดตั้งโครงสร้างและระบบ และการให้บริการงานวิศวกรรมโยธา คิดเป็นร้อยละ 24.76 และร้อยละ 24.65 ตามลำดับ

ปี 2562 บริษัทฯ มีรายได้จากการให้บริการก่อสร้างจำนวน 2,034.46 ล้านบาท เพิ่มขึ้นจำนวน 647.37 ล้านบาท คิดเป็นร้อยละ 46.67 โดยรายได้เกิดจากการโอนอำนาจควบคุมในงานรับเหมาก่อสร้างของตกลงโครงการที่อยู่ในมือ (Backlog) ซึ่งต่อเนื่องมาจากการว่าจ้างตั้งแต่ปี 2560 รวมกับงานรับเหมาก่อสร้างที่ได้รับการเซ็นสัญญาระหว่างปี 2562 โดยรายได้หลัก ๆ ในระหว่างงวดปี ได้แก่ รายได้จากโครงการ PTTGC Olefins Reconfiguration SMP (รายการเหมาที่ 2,3,4,5), โครงการ PTT GC Propylene Oxide Civil work และโครงการ BCP Enclosed Ground Flare (EGF) Installation

ปี 2563 บริษัทฯ มีรายได้จากการให้บริการก่อสร้างจำนวน 2,233.06 ล้านบาท เพิ่มขึ้นจำนวน 198.60 ล้านบาท คิดเป็นร้อยละ 9.76 โดยรายได้จากการก่อสร้างที่เพิ่มขึ้นเกิดจากการโอนอำนาจควบคุมในงานรับเหมาก่อสร้างทั้งจากสัญญารับเหมาก่อสร้างแบบครบวงจรที่กลุ่มบริษัทมีอยู่ในมือ และสัญญารับเหมาก่อสร้างที่มีการกำหนดผลลัพธ์ของงานตามอัตราส่วนความสำเร็จของงานที่สำเร็จ และในระหว่างปี 2563 บริษัทฯ มีงานโครงการที่ได้เซ็นสัญญาที่สำคัญ ได้แก่ โครงการพลังงานสะอาด และโครงการก่อสร้างท่าเทียบเรือและสถานีรับ-จ่าย ก๊าซธรรมชาติเหลว หนองแฟบ

นอกจากนี้ จากสถานการณ์การแพร่ระบาดของเชื้อไวรัส COVID-19 ที่เกิดขึ้นตั้งแต่เดือนมกราคมปี 2563 ส่งผลกระทบต่อการดำเนินงานโครงการของบริษัทฯ โดยงานโครงการที่ได้รับการเซ็นสัญญาในระหว่างปีเกิดความล่าช้า ยกตัวอย่างเช่น งานโครงการพลังงานสะอาด ขอบเขตการจัดหาและผลิตชิ้นส่วนงานท่อ มูลค่า 378.81 ล้านบาท ที่บริษัทฯ ได้รับการเซ็นสัญญาตั้งแต่ไตรมาส 1/2563 มีการเริ่มงานช้ากว่าแผนงานที่บริษัทฯ กำหนดไว้เนื่องจากลูกค้ามีสำนักงานใหญ่ตั้งอยู่ในประเทศแถบทวีปยุโรปที่มีการระบาดของเชื้อไวรัส COVID-19 อย่างมาก ทำให้การออกแบบงานก่อสร้างเกิดความล่าช้าและทำให้บริษัทเริ่มงานได้ช้าตามไปด้วย และโครงการก่อสร้างท่าเทียบเรือและสถานีรับ-จ่าย ก๊าซธรรมชาติเหลว หนองแฟบ มูลค่า 401.00 ล้านบาทและมูลค่า 863.00 ล้านบาท บริษัทผู้รับเหมาหลักไม่สามารถเดินทางเข้าประเทศไทยได้ตามนโยบายการป้องกันการแพร่ระบาดของทางรัฐบาล บริษัทจึงเริ่มงานที่ได้รับการเซ็นสัญญาว่าจ้างในระหว่างไตรมาส 2/2563 ช้ากว่ากำหนดการที่วางไว้ด้วยเช่นกัน ประกอบกับการปิดประเทศ (Lockdown) เพื่อป้องกันการแพร่ระบาดในหลาย ๆ ประเทศที่ยังคงมีการแพร่ระบาดของเชื้อไวรัส COVID-19 ส่งผลให้การจัดส่งวัตถุดิบและเครื่องมือจากโรงงานที่อยู่ในต่างประเทศมีความล่าช้า จากเหตุผลที่กล่าวมาข้างต้นส่งผลให้บริษัทฯ ต้องปรับแผนการดำเนินงานในระหว่างปีเพื่อให้สอดคล้องกับสถานการณ์การแพร่ระบาดของเชื้อไวรัส COVID-19 ที่เกิดขึ้น

อย่างไรก็ตาม จากสถานการณ์การแพร่ระบาดของเชื้อไวรัส COVID-19 ที่เริ่มคลี่คลายลงในช่วงไตรมาส 3 และไตรมาส 4 ปี 2563 บริษัทฯ ยังปฏิบัติตามมาตรการป้องกันการแพร่ระบาดของเชื้อไวรัส COVID-19 เช่น มาตรการคัดกรองสำหรับการเข้าพื้นที่ทำงานของพนักงานก่อสร้าง และการเว้นระยะห่างทางสังคม (Social distancing) เหล่านี้ส่งผลให้การดำเนินงานก่อสร้างโครงการในหลาย ๆ โครงการ ยังไม่เต็มประสิทธิภาพเท่ากับสภาวะการณ์ปกติ ทำให้รายได้รวมทั้งปีต่ำกว่าเป้าหมายที่วางไว้เล็กน้อย

ทั้งนี้ ตั้งแต่ปี 2561 เป็นต้นมา โครงการก่อสร้างในกลุ่มปิโตรเคมีและพลังงาน มีเป็นลักษณะโครงการขนาดใหญ่ ซึ่งมีมูลค่าสูงเกิน 10,000 ล้านบาท ส่งผลให้กลุ่มบริษัทต้องรับงานโครงการก่อสร้างต่อจากผู้รับเหมาหลักอีกต่อหนึ่งรายได้จากการให้บริการก่อสร้างจึงกระจายสัดส่วนออกไปในแต่ละกลุ่มบริการมากยิ่งขึ้น ซึ่งเป็นไปตามความต้องการของลูกค้า ที่ไม่ได้เน้นไปยังการให้บริการรับเหมาก่อสร้างเฉพาะกลุ่มบริการใดกลุ่มบริการหนึ่ง

ตารางแสดงมูลค่างานรับเหมาก่อสร้างที่อยู่ในมือ (Backlog)

(หน่วย: ล้านบาท)

รายละเอียด	2561	2562	2563
มูลค่างานที่ยังไม่รับรู้รายได้ ต้นงวด	941.70	2,472.34	2,287.39
มูลค่างานได้รับระหว่างงวด	2,917.72	1,849.51	3,762.11
มูลค่างานที่รับรู้รายได้ในงวด	1,387.08	2,034.46	2,233.06
มูลค่างานที่ยังไม่รับรู้รายได้ สิ้นงวด	2,472.34	2,287.39	3,816.44

## รายได้อื่น

รายได้อื่นของกลุ่มบริษัท ประกอบด้วย รายได้จากค่าเช่าพื้นที่สำนักงาน และรายได้จากการขายเศษโลหะและทรัพย์สินอื่นๆ ได้แก่ เครื่องมือและอุปกรณ์ที่ไม่ได้ใช้งานแล้ว เป็นต้น

บริษัท มีรายได้อื่นในปี 2561 – 2563 จำนวน 2.79 ล้านบาท จำนวน 6.19 ล้านบาท และจำนวน 3.37 ล้านบาท ตามลำดับ คิดเป็นสัดส่วนร้อยละ 0.20 ร้อยละ 0.30 และร้อยละ 0.15 ของรายได้รวมตามลำดับ โดย ปี 2563 บริษัท มีรายได้อื่นลดลงจำนวน 2.82 ล้านบาท หรือคิดเป็นร้อยละ 45.51 เมื่อเทียบกับปีก่อน

## ต้นทุนจากการให้บริการก่อสร้าง

ต้นทุนจากการให้บริการก่อสร้างหลักของบริษัท ประกอบด้วย ค่าวัสดุและสินค้า ค่าผู้รับเหมาช่วง เงินเดือน และค่าใช้จ่ายเกี่ยวกับพนักงาน ค่าตอบแทนอื่น (Incentive) รวมถึงค่าใช้จ่ายการผลิตต่างๆ

จากประสบการณ์และความเชี่ยวชาญในการวางแผนงานก่อสร้างของทีมีวิศวกร รวมทั้งระบบโปรแกรมควบคุมการผลิตแบบเบ็ดเสร็จ (Integrated Production Control System) ที่พัฒนาโดยบริษัท เพื่อใช้ควบคุม วิเคราะห์ และปรับปรุงต้นทุนโครงการให้มีประสิทธิภาพและเป็นไปตามเป้าหมายที่วางไว้ ทั้งในส่วนของงานเบิกใช้วัสดุอุปกรณ์ และจำนวนชั่วโมงการทำงานของวิศวกรโครงการ ประกอบกับการที่บริษัท มีการควบคุมและตรวจสอบงบประมาณต้นทุนอย่างสม่ำเสมอ (Indicative Target Cost or ITC) เพื่อให้เป็นไปตามแผนงานที่วางไว้ในแต่ละโครงการ ทำให้บริษัท สามารถควบคุมต้นทุนการให้บริการก่อสร้างให้อยู่ในอัตราที่ใกล้เคียงกันในแต่ละปี โดยทีมผู้บริหารจะมีการประชุมภายในทุกเดือน เพื่อติดตามสถานะค่าใช้จ่ายของแต่ละโครงการ และทุกไตรมาสจะมีการปรับปรุงอัตราค่าใช้จ่ายของแต่ละโครงการให้เป็นปัจจุบันมากที่สุด โดยแต่ละไตรมาสอาจจะมีการปรับปรุงงบประมาณ ของแต่ละโครงการผ่าน ITC หากมีการเพิ่มขึ้นหรือลดลงของค่าใช้จ่าย เช่น การเปลี่ยนแปลงของราคาราคาวัสดุ เป็นต้น

ในปี 2561 - 2563 บริษัท มีต้นทุนการก่อสร้างรวม จำนวน 1,241.09 ล้านบาท จำนวน 1,851.87 ล้านบาท และจำนวน 2,055.14 ล้านบาท ตามลำดับ ซึ่งคิดเป็น อัตราร้อยละ 89.48 ร้อยละ 91.03 และร้อยละ 92.03 ของรายได้จากการบริการก่อสร้างตามลำดับ โดยสัดส่วนต้นทุนจากการให้บริการที่เพิ่มขึ้นในปี 2563 เกิดจากสถานการณ์การแพร่ระบาดของเชื้อไวรัส COVID-19 บริษัท ได้ปรับปรุงต้นทุนงบประมาณโครงการก่อสร้างเพิ่มขึ้นเพื่อให้ใกล้เคียงกับต้นทุนปัจจุบันมากที่สุด โดยสาเหตุหลักของการปรับปรุงต้นทุนเนื่องจากข้อจำกัดการเว้นระยะห่างทางสังคมและข้อจำกัดระยะเวลาการทำงานต่อวัน โดยต้นทุนที่ปรับปรุงเพิ่มขึ้นได้แก่ ต้นทุนค่าแรงงานและต้นทุนวัสดุอุปกรณ์ รวมถึงวัสดุเกี่ยวกับสุขอนามัยที่ใช้สำหรับการป้องกันการแพร่ระบาดของเชื้อไวรัส

## ค่าใช้จ่ายในการบริหาร

ค่าใช้จ่ายในการบริหารหลักของบริษัท ประกอบด้วย ค่าใช้จ่ายเกี่ยวกับพนักงาน ได้แก่ เงินเดือนพนักงานฝ่ายบริหาร โบนัสและผลตอบแทนอื่น ค่าตรวจสอบบัญชี ค่าอบรมสัมมนา ค่าเสื่อมราคา ค่าสาธารณูปโภค ค่าเบี้ยประกัน โดยค่าใช้จ่ายในการบริหารในปี 2561 – 2563 มีจำนวน 66.10 ล้านบาท จำนวน 78.03 ล้านบาท และจำนวน 74.62 ล้านบาท ตามลำดับ โดยคิดเป็นสัดส่วนร้อยละ 4.77 ร้อยละ 3.84 และร้อยละ 3.34 ของรายได้จากการให้บริการก่อสร้างตามลำดับ

ทั้งนี้ ในปี 2561 - 2562 บริษัท มีค่าใช้จ่ายที่เพิ่มขึ้นโดยมีสาเหตุหลักจากการเพิ่มขึ้นของค่าใช้จ่ายเกี่ยวกับพนักงาน เนื่องจากจำนวนพนักงานเพิ่มขึ้นเพื่อรองรับงานโครงการที่มีแนวโน้มเพิ่มขึ้น รวมทั้งยังมีค่าใช้จ่ายอื่น ๆ ที่เกี่ยวข้องกับการวางแผนและพัฒนาประสิทธิภาพในการทำงาน สำหรับการเป็นบริษัทจดทะเบียนในตลาดหลักทรัพย์เพิ่มขึ้น ได้แก่ ค่าอบรมและสัมมนา ค่าตอบแทนกรรมการ ค่าตรวจสอบบัญชี ค่าใช้จ่ายในการตรวจสอบภายใน ทั้งนี้ในปี

2562 ค่าใช้จ่ายในการบริหารที่เพิ่มขึ้น ได้แก่ ค่าที่ปรึกษา และค่าโฆษณา รวมถึงค่าใช้จ่ายในการประชาสัมพันธ์สำหรับการเสนอขายหุ้นออกใหม่ให้กับประชาชนทั่วไปเป็นครั้งแรกในเดือนมกราคม 2562

ในส่วนของบริษัท 2563 บริษัท มีค่าใช้จ่ายในการบริหาร จำนวน 74.62 ล้านบาท เมื่อเทียบกับปี 2562 จำนวน 78.03 ล้านบาท ลดลงจำนวน 3.40 ล้านบาท หรือคิดเป็นร้อยละ 4.36 จากผลกระทบของการแพร่ระบาด COVID-19 ที่ส่งผลให้การรับรู้รายได้ลดลง ในขณะที่ต้นทุนในการก่อสร้างเพิ่มขึ้นจากแผนงานที่วางไว้ ดังนั้นกลุ่มบริษัทจึงพยายามควบคุมค่าใช้จ่ายในการบริหารและปรับลดประมาณการค่าใช้จ่ายหลัก ๆ รวมถึงโบนัสพนักงาน เพื่อให้สอดคล้องกับผลการดำเนินงานที่ลดลง

#### ต้นทุนทางการเงิน

ต้นทุนทางการเงิน เป็นดอกเบี้ยจ่ายจากการจัดหาเงินทุนเพื่อใช้ในการดำเนินธุรกิจ โดยบริษัท ใช้การกู้ยืมเงินระยะยาวจากสถาบันการเงินตั้งแต่ไตรมาส 3 ปี 2559 เพื่อลงทุนซื้อที่ดิน อาคาร และอุปกรณ์

โดยในปี 2561 – 2563 บริษัท มีต้นทุนทางการเงินจำนวน 12.90 ล้านบาท จำนวน 15.31 ล้านบาท และจำนวน 27.16 ล้านบาท ตามลำดับ หรือคิดเป็นร้อยละ 0.93 ร้อยละ 0.75 และร้อยละ 1.22 ของรายได้จากการบริการก่อสร้างในแต่ละปี

ปี 2561 บริษัท มีต้นทุนทางการเงินรวมจำนวน 12.90 ล้านบาท ลดลงจากปี 2560 จำนวน 3.75 ล้านบาท หรือคิดเป็นร้อยละ 22.54 เนื่องจากการจ่ายชำระคืนเงินกู้ยืมระยะยาวในระหว่างงวด ขณะที่ปี 2562 บริษัท มีต้นทุนทางการเงินเพิ่มขึ้นจากปี 2561 จำนวน 2.41 ล้านบาท เป็นผลจากการเงินเบิกเกินบัญชีและเงินกู้ยืมระยะสั้นจากธนาคารเพื่อนำมาใช้เป็นเงินหมุนเวียนในกิจการระหว่างงวด

ปี 2563 เนื่องจากการงานโครงการก่อสร้างบางโครงการอยู่ในระหว่างช่วงปลายของโครงการคือขั้นตอนการทดสอบระบบ จึงทำให้มีปริมาณงานในการส่งมอบให้กับลูกค้าไม่มาก ร่วมกับจากผลกระทบของ COVID-19 งานโครงการที่เซ็นสัญญาระหว่างปี 2563 จะลดการเริ่มงานมาในช่วงไตรมาส 3 - 4/2563 ทำให้ปริมาณงานที่ส่งมอบและสามารถเรียกเก็บเงินได้มีจำนวนไม่มากนัก ส่งผลทำให้กลุ่มบริษัทจำเป็นต้องกู้ยืมเงินจากสถาบันการเงินและบุคคลที่เกี่ยวข้องกัน ทำให้กลุ่มบริษัทมีต้นทุนทางการเงินสูงขึ้นเมื่อเทียบกับปี 2562 จากการกู้ยืมเงินระยะสั้นเพื่อนำมาใช้เป็นเงินทุนหมุนเวียนของโครงการต่าง ๆ ที่อยู่ในมือ

#### ความสามารถในการทำกำไร

กำไรขั้นต้นและกำไรสุทธิในปี 2561 – 2563 สรุปได้ดังนี้

ความสามารถในการทำกำไร	ปี 2561		ปี 2562		ปี 2563	
	ล้านบาท	ร้อยละ	ล้านบาท	ร้อยละ	ล้านบาท	ร้อยละ
กำไรขั้นต้น	145.99	10.52	182.59	8.97	177.92	7.97
กำไรสุทธิส่วนที่เป็นของผู้เป็นเจ้าของของบริษัทใหญ่	52.98	3.81	75.46	3.70	61.51	2.75

กำไรขั้นต้นในปี 2561 - 2563 มีจำนวน 145.99 ล้านบาท จำนวน 182.59 ล้านบาท และจำนวน 177.92 ล้านบาท ตามลำดับ หรือคิดเป็นอัตรากำไรขั้นต้นร้อยละ 10.52 ร้อยละ 8.97 และร้อยละ 7.97 ของรายได้จากการให้บริการก่อสร้าง ซึ่งมีอัตรากำไรใกล้เคียงกัน เนื่องจากบริษัท กำหนดให้ฝ่ายบริหารจัดการต้นทุนควบคุมค่าใช้จ่ายตลอดทั้งโครงการว่าเป็นไปตามงบประมาณที่กำหนดไว้หรือไม่ มีการสอบทานและติดตามผลการดำเนินงานอย่างใกล้ชิด

ตลอดจนวางแผนงานก่อสร้าง การจัดสรรบุคลากรในงานก่อสร้างให้เหมาะสม ทำให้บริษัทฯ ต้องบริหารจัดการต้นทุนในการก่อสร้างได้อย่างมีประสิทธิภาพและทันต่อการเปลี่ยนแปลงที่เป็นปัจจุบันมากที่สุด โดยในปี 2563 บริษัทฯ มีอัตรากำไรขั้นต้นลดลงเมื่อเทียบกับปี 2562 เนื่องจากการปรับปรุงต้นทุนงบประมาณในส่วนของค่าแรงงานและต้นทุนวัสดุอุปกรณ์ รวมถึงวัสดุเกี่ยวกับสุขอนามัยที่ใช้สำหรับการป้องกันการแพร่ระบาดของเชื้อไวรัส ตามที่กล่าวไว้ก่อนหน้านี้

กำไรสุทธิส่วนที่เป็นของผู้เป็นเจ้าของของบริษัทใหญ่ ปี 2561 - 2563 มีจำนวน 52.98 ล้านบาท จำนวน 75.46 ล้านบาท และจำนวน 61.51 ล้านบาท ตามลำดับ หรือคิดเป็นอัตรากำไรสุทธิร้อยละ 3.81 ร้อยละ 3.70 และร้อยละ 2.75 ของรายได้รวม โดยอัตรากำไรสุทธิสำหรับปี 2563 ลดลงเมื่อเทียบกับปี 2562 เนื่องจากการปรับปรุงต้นทุนงบประมาณให้เป็นปัจจุบันมากยิ่งขึ้น ร่วมกับต้นทุนทางการเงินที่เพิ่มขึ้นจากการเงินกู้ยืมระยะสั้นเพื่อนำมาใช้สำหรับเป็นเงินทุนหมุนเวียนของโครงการก่อสร้างในปัจจุบัน

### 16.3 การวิเคราะห์ฐานะทางการเงิน

ส่วนประกอบของสินทรัพย์ ปี 2561 – 2563 มีดังนี้

รายการ	ตรวจสอบแล้ว					
	ณ 31 ธ.ค. 2561		ณ 31 ธ.ค. 2562		ณ 31 ธ.ค. 2563	
	ล้านบาท	ร้อยละ	ล้านบาท	ร้อยละ	ล้านบาท	ร้อยละ
สินทรัพย์						
สินทรัพย์หมุนเวียน						
เงินสดและรายการเทียบเท่าเงินสด	35.22	3.06	31.33	2.11	142.42	8.50
ลูกหนี้การค้าและลูกหนี้หมุนเวียนอื่น	208.40	18.13	186.08	12.51	204.87	12.23
สินทรัพย์ที่เกิดจากสัญญา	273.72	23.81	564.88	37.97	512.28	30.58
สินค้าคงเหลือ	135.92	11.82	9.72	0.65	34.54	2.06
สินทรัพย์หมุนเวียนอื่น	6.85	0.60	13.16	0.88	7.26	0.44
รวมสินทรัพย์หมุนเวียน	660.11	57.42	805.17	54.13	901.37	53.81
สินทรัพย์ไม่หมุนเวียน						
เงินฝากสถาบันการเงินที่ติดภาระค้ำประกัน	20.79	1.81	32.95	2.21	10.02	0.60
ที่ดิน อาคารและอุปกรณ์	357.14	31.06	527.97	35.49	557.39	33.28
สินทรัพย์ไม่มีตัวตน	11.65	1.01	11.28	0.76	13.22	0.79
ลูกหนี้เงินประกันผลงาน	37.25	3.24	10.57	0.71	54.17	3.23
ภาษีเงินได้ถูกหัก ณ ที่จ่าย	61.31	5.33	96.48	6.49	132.81	7.93
เงินมัดจำ	0.85	0.07	2.11	0.14	3.41	0.20
สินทรัพย์ภาษีเงินได้รอตัดบัญชี	0.66	0.06	1.08	0.07	2.63	0.16
รวมสินทรัพย์ไม่หมุนเวียน	489.65	42.58	682.44	45.87	773.65	46.19
รวมสินทรัพย์	1,149.76	100.00	1,487.60	100.00	1,675.02	100.00

#### สินทรัพย์

ณ วันที่ 31 ธันวาคม 2561 - 2563 บริษัทฯ มีสินทรัพย์รวมจำนวน 1,149.76 ล้านบาท จำนวน 1,487.60 ล้านบาท และจำนวน 1,675.02 ล้านบาท ตามลำดับ โดยการเพิ่มขึ้นของสินทรัพย์รวมในปี 2561 – 2563 มีรายละเอียดสินทรัพย์ของบริษัทฯ ที่เปลี่ยนแปลง สามารถสรุปได้ดังนี้

## 1. เงินสดและรายการเทียบเท่าเงินสด

ณ วันที่ 31 ธันวาคม 2561 - 2563 เงินสดและรายการเทียบเท่าเงินสดของบริษัทฯ มีจำนวน 35.22 ล้านบาท จำนวน 31.33 ล้านบาท และจำนวน 142.42 ล้านบาท ตามลำดับ คิดเป็นสัดส่วนเทียบกับสินทรัพย์รวมทั้งมดอยู่ที่ร้อยละ 3.06 ร้อยละ 2.11 และร้อยละ 8.50 ตามลำดับ

ปี 2561 เงินสดและรายการเทียบเท่าเงินสด ลดลงจากปี 2560 จำนวน 56.76 ล้านบาท เนื่องจากการซื้อสินทรัพย์ถาวรเพื่อใช้ในการดำเนินงาน ได้แก่ เครื่องมือและอุปกรณ์ที่ใช้ในงานก่อสร้าง รวมทั้งปรับปรุงขยายโรงงานบางส่วนเพื่อรองรับงานโครงการใหม่ๆ อีกทั้งยังมีการชำระเงินแก่เจ้าหนี้การค้าที่ครบกำหนดของบริษัทฯ รวมถึงการจ่ายเงินปันผลระหว่างปีจำนวน 34.87 ล้านบาท

ปี 2562 บริษัทฯ มีเงินสดและรายการเทียบเท่าเงินสด คงเหลือ จำนวน 31.33 ล้านบาท โดยในระหว่างปี 2562 บริษัทฯ จ่ายเงินสดชำระหนี้การค้าและเงินกู้ยืมระยะยาวที่ครบกำหนดของบริษัทฯ รวมถึงการจ่ายเงินปันผลระหว่างปีจำนวน 29.61 ล้านบาท ทั้งนี้บริษัทฯ ได้รับเงินสดจากการเสนอขายหุ้นที่ออกใหม่ให้แก่ประชาชนทั่วไปเป็นครั้งแรก เมื่อวันที่ 8 – 15 มกราคม 2562 รวมจำนวน 292.70 ล้านบาท (หลังหักค่าใช้จ่ายที่เกี่ยวข้องโดยตรงจากการเสนอขายหุ้น) โดยนำเงินที่ได้จากการเพิ่มทุนไปซื้อที่ดิน อาคารและโรงงานแห่งใหม่ อ.ปลวกแดง จ.ระยอง จำนวน 100 ล้านบาท และใช้เป็นเงินทุนหมุนเวียนในกิจการจำนวน 152.70 ล้านบาท รวมทั้งนำไปลงทุนซื้ออุปกรณ์ที่ใช้ในการประกอบธุรกิจ จำนวน 40 ล้านบาท ซึ่งเป็นไปตามวัตถุประสงค์ของการเสนอขายหุ้นเพิ่มทุนแล้วทั้งจำนวน

ปี 2563 บริษัทฯ มีเงินสดและรายการเทียบเท่าเงินสด คงเหลือ จำนวน 142.42 ล้านบาท เพิ่มขึ้นจากปี 2562 จำนวน 111.09 ล้านบาท เนื่องจากกู้ยืมเงินระยะสั้นเพื่อใช้เป็นเงินทุนหมุนเวียน

## 2. ลูกหนี้การค้าและลูกหนี้อื่น

บริษัทฯ จะบันทึกลูกหนี้การค้าตามใบแจ้งหนี้ที่ออกเพื่อเรียกเก็บตามงวดงานที่แล้วเสร็จภายหลังการส่งมอบงาน ซึ่งโดยทั่วไปบริษัทฯ มีนโยบายให้เครดิตต่อลูกค้าประมาณ 30-45 วัน ดังนั้น หากพิจารณาจากตารางแสดงอายุลูกหนี้การค้าของบริษัทฯ จะพบว่าลูกหนี้ส่วนใหญ่ของบริษัทฯ เป็นลูกหนี้ที่ยังไม่ถึงกำหนดชำระหรือมีอายุการชำระน้อยกว่า 3 เดือน

สำหรับลูกหนี้การค้าและลูกหนี้อื่นสุทธิตามงบการเงินรวมของบริษัทฯ ประกอบด้วย ลูกหนี้การค้า ค่าใช้จ่ายจ่ายล่วงหน้า และเงินจ่ายล่วงหน้าให้ผู้รับเหมาช่วง โดยลูกหนี้การค้ามีสัดส่วนมากที่สุดคิดเป็นอัตราร้อยละ 85.83 ร้อยละ 89.47 และ ร้อยละ 93.20 สำหรับปี 2561-2563 ตามลำดับ และ ณ วันที่ 31 ธันวาคม ของแต่ละปี บริษัทฯ มีลูกหนี้การค้าสุทธิจำนวน 178.61 ล้านบาท จำนวน 166.48 ล้านบาท และ จำนวน 190.51 ล้านบาท คิดเป็น ร้อยละ 15.53 ร้อยละ 11.19 และร้อยละ 11.37 ของสินทรัพย์รวมทั้งมดตามลำดับ

ทั้งนี้ งานโครงการที่บริษัทฯ รับเหมาก่อสร้างมีมูลค่าเพิ่มขึ้น ยอดลูกหนี้การค้าที่เกิดจากการเรียกเก็บเงินค่างวดงานในแต่ละครั้งจึงมีมูลค่าเพิ่มขึ้นตามไปด้วย โดยส่วนใหญ่เป็นลูกหนี้การค้าในกลุ่มปิโตรเคมีที่มีความสามารถในการชำระหนี้ แต่อาจมีขั้นตอนในการตรวจรับ รวมถึงมีกระบวนการตรวจสอบเอกสารหลายขั้นตอน ส่งผลให้การจ่ายชำระหนี้ล่าช้า ทั้งนี้สำหรับรายละเอียดอายุของลูกหนี้การค้าสามารถแสดงได้ ดังนี้



อายุลูกหนี้การค้า	ปี 2561		ปี 2562		ปี 2563	
	ล้านบาท	ร้อยละ	ล้านบาท	ร้อยละ	ล้านบาท	ร้อยละ
ยังไม่ครบกำหนดชำระ						
- กิจการอื่น	106.11	59.34	145.83	87.60	174.47	91.37
- กิจการที่เกี่ยวข้องกัน	54.61	30.54	10.92	6.56	-	-
เกินกำหนดชำระ						
น้อยกว่าหรือเท่ากับ 3 เดือน						
- กิจการอื่น	17.89	10.00	9.65	5.80	13.74	7.20
- กิจการที่เกี่ยวข้องกัน	-	-	-	-	-	-
มากกว่า 3 – 6 เดือน						
- กิจการอื่น	-	-	-	-	2.74	1.44
มากกว่า 6 – 12 เดือน	-	-	-	-	-	-
มากกว่า 12 เดือนขึ้นไป	0.20	0.11	0.08	0.04	-	-
รวมลูกหนี้การค้า	178.81	100.00	166.48	100.00	190.51	100.00
หัก ค่าเผื่อหนี้สงสัยจะสูญ	0.20		-		-	
ลูกหนี้การค้า – สุทธิ	178.61		166.48		190.51	

สำหรับการตั้งค่าเผื่อหนี้สงสัยจะสูญนั้น ฝ่ายบริหารจะใช้ดุลยพินิจในการประมาณการความเป็นไปได้ที่จะไม่ได้รับชำระเงินที่คาดว่าจะเกิดขึ้นจากลูกหนี้แต่ละราย โดยคำนึงถึงประสบการณ์การเก็บเงินในอดีต อายุของหนี้ที่ค้างค้าง และสถานะเศรษฐกิจที่เป็นอยู่ในขณะนั้น โดยบริษัทฯ มีนโยบายการตั้งค่าเผื่อหนี้สงสัยจะสูญดังนี้

ค้างชำระเกินกำหนด (เดือน)	สัดส่วนค่าเผื่อหนี้สงสัยจะสูญ (ร้อยละ)
12 – 18	25.00
18 – 24	50.00
มากกว่า 24	100.00

ณ วันที่ 31 ธันวาคม 2562 บริษัทได้ตัดจำหน่ายหนี้สูญ จำนวน 0.20 ล้านบาท ซึ่งเป็นลูกหนี้รายหนึ่งที่มียอดค้างชำระเกิน 24 เดือน บริษัท ได้ติดตามทวงถามแต่ไม่ได้รับการติดต่อกลับจากลูกหนี้รายดังกล่าวและได้ตั้งค่าเผื่อหนี้สงสัยจะสูญไว้แล้วในปี 2560 ซึ่งการจำหน่ายหนี้สูญนี้เป็นไปตามนโยบายการบัญชีของบริษัท นอกจากรายการดังกล่าวบริษัท ไม่เคยตั้งค่าเผื่อหนี้สงสัยจะสูญในรายการอื่น เนื่องจากบริษัท สามารถเรียกเก็บเงินได้ครบถ้วนทุกรายการ

### 3. สินทรัพย์ที่เกิดจากสัญญา

สินทรัพย์ที่เกิดจากสัญญา (หรือ รายได้ที่ยังไม่ได้เรียกชำระ) คือ มูลค่าของรายได้ตามความสำเร็จของงานที่ยังไม่ได้เรียกชำระเงินจากลูกค้า ซึ่งประกอบไปด้วยงานที่ส่งมอบและยังไม่ได้ส่งมอบให้กับผู้ว่าจ้างตรงจวบ โดยปกติแล้ว บริษัทจะมีมูลค่างานตามสัญญาที่ยังไม่เรียกชำระจากลูกค้า เนื่องจากระยะเวลาในความคืบหน้าของการทำงานและระยะเวลาของการออกไปแจ้งหนี้เพื่อเรียกเก็บเงินลูกค้าแตกต่างกัน โดยกระบวนการออกไปแจ้งหนี้ของบริษัท จะสามารถทำได้เมื่อบริษัทฯ ส่งมอบงานและลูกค้าลงลายมือชื่อตรวจสอบขั้นความสำเร็จของงาน (Certificate of progression แบ่งออกเป็น MC (Mechanic Certificate), PAC (Performance Acceptant Certificate), IAC (Initial



Acceptant Certificate), and FAC (Final Acceptant Certificate)) พร้อมทั้งอนุมัติการเบิกจ่ายเงินตาม Mile stone ที่ระบุไว้ในสัญญาซึ่งโดยส่วนใหญ่ใช้เวลาในการตรวจสอบประมาณ 7-14 วัน (หลังจากที่บริษัทฯ ส่งเอกสารการส่งมอบงานทุกสิ้นเดือน)

ณ วันที่ 31 ธันวาคม 2561 - 2563 บริษัทฯ มีสินทรัพย์ที่เกิดจากสัญญา (รายได้ที่ยังไม่ได้เรียกชำระ) จำนวน 273.72 ล้านบาท จำนวน 564.88 ล้านบาท และจำนวน 512.28 ล้านบาท ตามลำดับ คิดเป็นร้อยละ 23.81 ร้อยละ 37.97 และร้อยละ 30.58 ของสินทรัพย์รวม ตามลำดับ โดย ณ วันที่ 31 ธันวาคม 2562 มีมูลค่ารวมของรายได้ที่ยังไม่ได้เรียกชำระมีจำนวนสูงเมื่อเปรียบเทียบกับปีก่อนหน้า ทั้งนี้มีสาเหตุเกิดจากการทำงานระหว่างทำ ที่มีทั้งงานที่ส่งมอบแล้วแต่ยังไม่ได้ออกใบแจ้งหนี้และยังไม่ได้ส่งมอบแต่สามารถรับรู้รายได้ได้ซึ่งเป็นไปตามขั้นตอนที่กล่าวไปแล้วข้างต้น ในขณะที่ ณ วันที่ 31 ธันวาคม 2563 มูลค่าสินทรัพย์ที่เกิดจากสัญญาลดลงเมื่อเทียบกับปี 2562 เป็นผลจากการส่งมอบงานในระหว่างงวดบริษัทได้ออกรับใบแจ้งหนี้และออกใบแจ้งหนี้เพื่อเรียกเก็บเงินจากลูกค้าในระหว่างงวด

#### 4. สินค้ำคงเหลือ

เนื่องจากลักษณะธุรกิจของบริษัทจะเป็นการให้บริการก่อสร้างตามคำสั่งลูกค้า บริษัทฯ จึงไม่มีสินค้ำคงเหลือในรูปของงานสำเร็จรูป สินค้ำคงเหลือของบริษัทจะมีเพียงวัตถุดิบ ซึ่งได้แก่ วัสดุและอุปกรณ์ที่รอการติดตั้ง อาทิเช่น แผ่นเหล็ก ท่อเหล็กที่ใช้ในการประกอบงานระบบท่อ ซึ่งเป็นผลิตภัณฑ์เหล็กเพื่อการแปรรูป เป็นต้น โดยบริษัทฯ มีสินค้ำคงเหลือ ณ วันที่ 31 ธันวาคม 2561 - 2563 มีจำนวน 135.92 ล้านบาท จำนวน 9.72 ล้านบาท และ จำนวน 34.54 ล้านบาท ตามลำดับ หรือคิดเป็นร้อยละ 11.82 ร้อยละ 0.65 และร้อยละ 2.06 ของสินทรัพย์รวมตามลำดับ

ณ 31 ธันวาคม 2561 บริษัทฯ มีสินค้ำคงเหลือจำนวน 135.92 ล้านบาท คิดเป็นร้อยละ 11.82 ของสินทรัพย์รวม เนื่องจากบริษัทฯ มีการสั่งซื้อวัตถุดิบ ซึ่งส่วนใหญ่เป็นสินค้ำคงเหลือสำหรับโครงการหลัก 2 โครงการ และบริษัทฯ ต้องนำเหล็กมาขึ้นรูปที่โรงงานของบริษัทฯ ตามแบบที่ลูกค้ากำหนดโดยจะนำไปติดตั้งให้ลูกค้าได้เมื่อแปรรูปแล้วเสร็จซึ่งใช้ระยะเวลาประมาณอย่างน้อย 90 – 150 วัน จึงทำให้บริษัทฯ มีสินค้ำคงเหลือเพิ่มขึ้นมากเมื่อเปรียบเทียบกับปี 2560 ที่มีสินค้ำคงเหลือเพียงจำนวน 2.52 ล้านบาท

ณ 31 ธันวาคม 2562 บริษัทฯ มีสินค้ำคงเหลือจำนวน 9.72 ล้านบาท เป็นวัตถุดิบ (ผลิตภัณฑ์เหล็กเพื่อแปรรูป) เพื่อใช้สำหรับงานโครงสร้างเหล็ก งานท่อ และวัสดุสิ้นเปลืองที่ใช้ในงานก่อสร้าง ซึ่งจะถูกนำไปใช้สำหรับงานโครงการระหว่างก่อสร้างที่อยู่ในมือต่อไป

ณ 31 ธันวาคม 2563 บริษัทฯ มีสินค้ำคงเหลือจำนวน 34.54 ล้านบาท เป็นการสั่งซื้อผลิตภัณฑ์เหล็กเพื่อแปรรูปสำหรับงานโครงการในมือปัจจุบัน หลัก ๆ ได้แก่ โครงการก่อสร้างท่าเทียบเรือและสถานีรับ-จ่าย ก๊าซธรรมชาติเหลวหนองแฟบ และโครงการพลังงานสะอาด ซึ่งสินค้ำคงเหลือเหล่านี้มีทั้งที่นำมาแปรรูปที่โรงงานและที่นำไปใช้ที่ไซต์โครงการก่อสร้าง

#### 5. ภาษีเงินได้ถูกหัก ณ ที่จ่าย

ภาษีเงินได้ถูกหัก ณ ที่จ่ายรอคืน คือ เงินภาษีหัก ณ ที่จ่ายที่บริษัทฯ ถูกหักไปล่วงหน้าเมื่อได้รับชำระเงินค่าบริการก่อสร้างจากลูกค้า เมื่อนำมาคำนวณรวมกับภาษีนิติบุคคลประจำปีแล้วเกิดผลต่างที่สามารถขอคืนจากกรมสรรพากรได้ ปัจจุบันบริษัทฯ มีภาษีเงินได้ถูกหัก ณ ที่จ่ายรอขอคืน สำหรับปี 2560 – 2563 โดยบางส่วนอยู่ในขั้นตอนการตรวจสอบและบางส่วนยังไม่ได้รับการตรวจสอบซึ่งคาดว่าจะใช้ระยะเวลาตรวจสอบระยะเวลาหนึ่งและไม่สามารถระบุช่วงเวลาที่จะแล้วเสร็จได้ บริษัทฯ จึงได้จัดประเภทภาษีเงินได้ถูกหัก ณ ที่จ่ายอยู่ในหมวดสินทรัพย์ไม่หมุนเวียน

ภาษีเงินได้ถูกหัก ณ ที่จ่าย ณ วันที่ 31 ธันวาคม 2561 - 2563 มีจำนวน 61.31 ล้านบาท จำนวน 96.48 ล้านบาทและจำนวน 132.81 ล้านบาท ตามลำดับ สาเหตุที่ภาษีเงินได้ถูกหัก ณ ที่จ่ายเพิ่มขึ้น เป็นไปตามมูลค่าสัญญาค่าบริการก่อสร้างของบริษัทที่มีทิศทางเพิ่มขึ้นในแต่ละปี ทั้งนี้ ภาษีเงินได้หัก ณ ที่จ่าย สำหรับปี 2560 - 2562 อยู่ในขั้นตอนการตรวจสอบเอกสารจำนวน 27.54 ล้านบาท จำนวน 29.67 ล้านบาท และจำนวน 35.19 ตามลำดับ (เงินภาษีเงินได้หัก ณ ที่จ่าย สำหรับปี 2561 ในส่วนที่เป็นของบริษัทย่อย ได้รับเงินคืนเรียบร้อยแล้วในระหว่างปี 2563)

#### 6. ที่ดิน อาคารและอุปกรณ์

ที่ดิน อาคารและอุปกรณ์ที่สำคัญได้แก่ ที่ดิน โรงงาน อาคารสำนักงาน ยานพาหนะ เครื่องจักรที่ใช้ในการก่อสร้าง รวมถึงอุปกรณ์ตรวจวัดในงานวิศวกรรม โดย ณ วันที่ 31 ธันวาคม 2561 - 2563 ที่ดิน อาคารและอุปกรณ์ของบริษัท มีจำนวน 357.14 ล้านบาท จำนวน 527.97 ล้านบาท และจำนวน 557.39 ล้านบาท ตามลำดับ คิดเป็นสัดส่วนเทียบกับสินทรัพย์รวมทั้งหมดอยู่ที่ร้อยละ 31.06 ร้อยละ 35.49 และร้อยละ 33.28 ตามลำดับ

ปี 2562 และ 2563 บริษัทฯ มีที่ดิน อาคารและอุปกรณ์เพิ่มขึ้นสุทธิจำนวน 170.83 ล้านบาท และ จำนวน 29.42 ตามลำดับ ทั้งนี้ เพื่อรองรับการให้บริการก่อสร้างของโครงการใหม่ ๆ ที่เพิ่มเข้ามามากขึ้นอย่างต่อเนื่องและให้มีกำลังการผลิตที่เพียงพอ บริษัทฯ จึงได้มีการซื้อเครื่องจักร เครื่องมือ และรถบรรทุก เพิ่มขึ้นมาโดยตลอด โดยในปี 2562 บริษัทฯ ได้ใช้เงินสดจากการเสนอขายหุ้นที่ออกใหม่ให้แก่ประชาชนทั่วไปเป็นครั้งแรก ไปซื้อที่ดิน อาคารและโรงงานแห่งใหม่ อ. ปลวกแดง จ.ระยอง จำนวนประมาณ 100 ล้านบาท และนำไปลงทุนซื้ออุปกรณ์ที่ใช้ในการประกอบธุรกิจ จำนวน 40 ล้านบาท ซึ่งเป็นไปตามวัตถุประสงค์ของการเสนอขายหุ้นเพิ่มทุน ต่อมาในปี 2563 บริษัทฯ ได้ทำการปรับปรุงที่ดิน อาคาร และโรงงานที่ซื้อใหม่ รวมทั้งซื้ออุปกรณ์ที่ใช้ในโรงงานเพิ่มเติมแล้วเสร็จ และเริ่มดำเนินการผลิตงานสำหรับโครงการก่อสร้างที่อยู่ในมือซึ่งเป็นงานแปรรูปผลิตภัณฑ์โครงสร้างเหล็กตั้งแต่ไตรมาส 1 เป็นต้นมา

#### 7. ลูกหนี้เงินประกันผลงาน

ลูกหนี้เงินประกันผลงาน เป็นเงินที่บริษัทฯ ถูกลูกค้าหักเงินเป็นค่าประกันผลงานตามอัตราที่ตกลงในสัญญาการให้บริการ โดยบริษัทฯ จะได้รับเงินประกันผลงานคืนเมื่องานก่อสร้างแล้วเสร็จ เป็นไปตามข้อตกลงที่กำหนดไว้ในสัญญา โดยเงื่อนไขการหักเงินประกันผลงานของบริษัทฯ ส่วนใหญ่จะอยู่ที่ประมาณ 10.00% ของมูลค่าสัญญา และการรับคืนเงินประกันผลงานดังกล่าวจะมีขั้นตอนดังนี้

- 5.00% แรกลูกค้าจะจ่ายเงินหลัง Initial Acceptant Certificate (IAC) คือหลังผ่านการทดสอบ และเริ่มนับวันรับประกันผลงาน
- 5.00% ที่เหลือลูกค้าจะจ่ายเงินหลัง Final Acceptant Certificate (FAC) คือจ่ายเงินหลังจาก มีการตรวจสอบอย่างละเอียดแล้วว่าโครงการและระบบการทำงานต่าง ๆ ที่ติดตั้งไม่มีปัญหาตลอดอายุรับประกัน และได้หมดระยะเวลารับประกันผลงาน

โดยการวางบิลเรียกเก็บเงินประกันผลงานคืน จะทำได้เมื่อบริษัทฯ ได้รับ IAC หรือ FAC จากลูกค้า และการวางบิลจะเป็นไปตามรอบตามรอบการวางบิลของลูกค้าต่อไป

ณ วันที่ 31 ธันวาคม 2561 - 2563 บริษัทฯ มีลูกหนี้เงินประกันผลงานสุทธิเท่ากับจำนวน 37.25 ล้านบาท จำนวน 10.57 ล้านบาท และจำนวน 54.17 ล้านบาท ตามลำดับ คิดเป็นสัดส่วนเทียบกับสินทรัพย์รวมทั้งหมด ร้อยละ 3.24 ร้อยละ 0.71 และร้อยละ 3.23 ตามลำดับ

ปี 2562 ลูกหนี้ประกันผลงานลดลงจำนวน 26.68 ล้านบาท เมื่อเปรียบเทียบกับปี 2561 เนื่องจากบริษัทฯ ได้ทยอยส่งมอบงานตามเปอร์เซ็นต์งานทำเสร็จและสามารถเรียกคืนเงินประกันผลงานคืนจากลูกค้าได้ และในปี 2563 ลูกหนี้เงินประกันผลงานสุทธิ เพิ่มขึ้นเมื่อเทียบกับปี 2562 จำนวน 43.60 ล้านบาท เนื่องจากบริษัทฯ ถูกหักเงินประกันผลงานเมื่อส่งมอบงานของโครงการต่างๆ ในระหว่างปี เหล่านี้เป็นไปตามขั้นตอนที่กล่าวไว้ข้างต้น

### หนี้สิน

ณ วันที่ 31 ธันวาคม 2561 - 2563 บริษัทฯ มีหนี้สินรวมจำนวน 988.16 ล้านบาท จำนวน 993.33 ล้านบาท และจำนวน 1,146.80 ล้านบาท คิดเป็นร้อยละ 85.94 ร้อยละ 66.77 และร้อยละ 68.46 ตามลำดับ ของหนี้สินและส่วนของผู้ถือหุ้นตามลำดับ ทั้งนี้ ในปี 2563 บริษัทฯ มีหนี้สินรวมเพิ่มขึ้นจากปี 2562 จำนวน 153.47 ล้านบาท หรือคิดเป็นอัตราร้อยละ 15.45

ส่วนประกอบของหนี้สินของบริษัทฯ ปี 2561 – 2563 มีดังนี้

รายการ	ตรวจสอบแล้ว					
	ณ 31 ธ.ค. 2561		ณ 31 ธ.ค. 2562		ณ 31 ธ.ค. 2563	
	ล้านบาท	ร้อยละ	ล้านบาท	ร้อยละ	ล้านบาท	ร้อยละ
หนี้สินหมุนเวียน						
เงินเบิกเกินบัญชี	-	-	16.71	1.12	0.01	0.00
เงินกู้ยืมระยะสั้นจากสถาบันการเงิน	59.18	5.15	222.25	14.94	509.10	30.39
เจ้าหนี้การค้าและเจ้าหนี้หมุนเวียนอื่น	286.57	24.92	327.16	21.99	265.03	15.82
หนี้สินที่เกิดจากสัญญา	422.43	36.74	217.25	14.60	141.08	8.42
เงินกู้ยืมระยะสั้นจากบุคคลอื่น	-	-	-	-	20.00	1.19
เงินกู้ยืมระยะสั้นจากกิจการที่เกี่ยวข้องกัน	-	-	2.50	0.17	-	-
ส่วนของกู้ยืมระยะยาวจากสถาบันการเงินที่ถึงกำหนดชำระภายในหนึ่งปี	38.64	3.36	38.64	2.60	38.64	2.31
ส่วนของหนี้สินตามสัญญาเช่าที่ถึงกำหนดชำระภายในหนึ่งปี	1.45	0.13	8.34	0.56	20.40	1.22
หนี้สินหมุนเวียนอื่น	22.16	1.93	21.38	1.44	25.80	1.54
รวมหนี้สินหมุนเวียน	830.43	72.23	854.22	57.42	1,020.06	60.89
หนี้สินไม่หมุนเวียน						
เงินกู้ยืมระยะยาวจากสถาบันการเงิน	143.70	12.50	105.06	7.06	84.30	5.03
หนี้สินตามสัญญาเช่า	3.00	0.26	20.69	1.39	26.37	1.57
เจ้าหนี้เงินประกันผลงาน	7.96	0.69	8.30	0.56	8.94	0.53
ประมาณการหนี้สินไม่หมุนเวียนสำหรับผลประโยชน์พนักงาน	3.07	0.26	5.06	0.34	7.13	0.44
รวมหนี้สินไม่หมุนเวียน	157.73	13.71	139.10	9.35	126.74	7.57
รวมหนี้สิน	988.16	85.94	993.33	66.77	1,146.80	68.46

### 1. เงินเบิกเกินบัญชีและเงินกู้ยืมระยะสั้น

บริษัทฯ มีการกู้ยืมเงินระยะสั้นเพื่อนำมาเป็นเงินทุนหมุนเวียนในโครงการก่อสร้างและในกิจการ ประเภทเงินเบิกเกินบัญชี และตั๋วสัญญาใช้เงิน (Promissory note) ระยะเวลา 1 - 5 เดือน สามารถต่ออายุตั๋วสัญญาใช้เงินได้จากบุคคลอื่น กิจการที่เกี่ยวข้องกัน และสถาบันการเงินที่บริษัทมีวงเงินสินเชื่อ รวมถึงประเภท Factoring

โดยในปี 2561 บริษัทฯ มีเงินกู้ยืมระยะสั้นจากสถาบันการเงินจำนวน 59.18 ล้านบาท, ปี 2562 บริษัทฯ มีเงินเบิกเกินบัญชีธนาคารจำนวน 16.71 ล้านบาทและเงินกู้ยืมระยะสั้นจากสถาบันการเงิน จำนวน 222.25 ล้านบาท, และปี 2563 เงินกู้ยืมระยะสั้นจากสถาบันการเงิน จำนวน 509.10 ล้านบาท หรือคิดเป็นร้อยละ 5.15 ร้อยละ 16.06 และร้อยละ 30.39 ของส่วนของหนี้สินและส่วนของผู้ถือหุ้น ตามลำดับ

ทั้งนี้ การดำเนินงานโครงการก่อสร้างในปี 2563 มีหลายโครงการที่อยู่ในช่วงต้นและช่วงปลายของการทำงาน โครงการ จึงทำให้ปริมาณงานที่ส่งมอบมีจำนวนไม่มาก บริษัทฯ มีความจำเป็นที่จะใช้เงินทุนหมุนเวียนในแต่ละโครงการ เป็นเพื่อจ่ายเป็นค่าแรงงานและค่าวัสดุที่ใช้ในการก่อสร้าง ประกอบกับงานโครงการที่ได้รับในปี 2563 เป็นโครงการที่ไม่มีเงินจ่ายล่วงหน้าตามสัญญา จึงจำเป็นต้องกู้ยืมเงินระยะสั้นจากบุคคลอื่น กิจกรรมที่เกี่ยวข้องกัน และสถาบันการเงินที่บริษัทฯ มีวงเงินสินเชื่ออยู่ โดยบริษัทฯ ได้ชำระคืนเงินกู้ดังกล่าวตามวันครบกำหนดชำระ จากการชำระคืนค่าโครงการก่อสร้างที่ได้รับจากลูกค้า ณ ขณะนั้น

## 2. เจ้าหนี้การค้าและเจ้าหนี้อื่น

เจ้าหนี้การค้าและเจ้าหนี้อื่นของบริษัทประกอบด้วย เจ้าหนี้การค้าค่าวัสดุ ค่าผู้รับเหมาช่วง ต้นทุนค้างจ่าย เงินสำรองค่าใช้จ่ายความเสียหายจากการให้บริการ (Defect) หลังส่งมอบงานโดยตั้งขึ้นถ้าหากบริษัทมีการฟ้องร้อง โดย ณ วันที่ 31 ธันวาคม 2561 - 2562 บริษัทฯ มีเจ้าหนี้การค้าและเจ้าหนี้อื่น จำนวน 286.57 ล้านบาท จำนวน 327.16 ล้านบาท และจำนวน 265.03 ล้านบาท ตามลำดับ คิดเป็นอัตราร้อยละ 24.92 ร้อยละ 21.99 และร้อยละ 15.82 ของหนี้สินและส่วนของผู้ถือหุ้นรวม ตามลำดับ

ปี 2561 - 2563 บริษัทฯ มีเจ้าหนี้การค้าและเจ้าหนี้อื่นเพิ่มขึ้นเมื่อเปรียบเทียบกับปีก่อนหน้า เนื่องจากการสั่งซื้อสินค้าและวัสดุงานก่อสร้าง และการจ้างผู้รับเหมาช่วงซึ่งเป็นไปตามการขยายงานของบริษัทฯ ที่รับงานก่อสร้างมากขึ้น โดยบริษัทฯ มีกำหนดเครดิตการจ่ายชำระเจ้าหนี้การค้าภายใน 45 – 90 วัน

## 3. หนี้สินที่เกิดจากสัญญา

ณ วันที่ 31 ธันวาคม 2561 - 2563 บริษัทฯ มีหนี้สินที่เกิดจากสัญญา (หรือ เงินรับล่วงหน้าจากโครงการก่อสร้างและรายได้ค่าก่อสร้างรับล่วงหน้า) จำนวน 422.43 ล้านบาท จำนวน 217.25 ล้านบาท และจำนวน 141.08 ล้านบาท ตามลำดับ คิดเป็นร้อยละ 36.74 ร้อยละ 14.60 และร้อยละ 8.42 ของหนี้สินและส่วนของผู้ถือหุ้นรวมตามลำดับ

ส่วนประกอบของเงินรับล่วงหน้าจากโครงการก่อสร้างและรายได้ค่าก่อสร้างรับล่วงหน้า สามารถแบ่งออกเป็น

3.1 รายได้ค่าบริการรับล่วงหน้า (ค่าบริการรับล่วงหน้าที่ได้รับชำระจากลูกค้าแล้วตามเงื่อนไขการเรียกเก็บเงินในสัญญา ซึ่งมีมูลค่าสูงกว่ารายได้ที่รับรู้ตามมาตรฐานรายงานทางการเงินฉบับที่ 15 เรื่อง รายได้จากสัญญาที่ทำกับลูกค้า) โดยจะหักออกเป็นรายได้จากการให้บริการในอนาคตเมื่อกลุ่มบริษัทได้ส่งมอบอำนาจการควบคุมในสินค้าและบริการให้แก่ลูกค้าตามสัญญา ณ 31 ธันวาคม 2561 - 2563 บริษัทฯ มีรายได้ค่าบริการรับล่วงหน้าลดลงจำนวน 108.92 ล้านบาท จำนวน 1.93 ล้านบาท และจำนวน 31.63 ล้านบาท ตามลำดับ

3.2 เงินรับล่วงหน้าค่าก่อสร้าง เป็นเงินมัดจำของโครงการที่ได้รับว่าจ้างตามเงื่อนไขของสัญญา โดยจะลดลงตามสัดส่วนที่เรียกเก็บเงินจากลูกค้าในงวดถัดๆ ไป ณ วันที่ 31 ธันวาคม 2561 บริษัทฯ มีเงินรับล่วงหน้าค่าก่อสร้างจำนวน 313.51 ล้านบาท ซึ่งเป็นเงินรับล่วงหน้าจากการเซ็นสัญญาโครงการประมาณ 10% – 20% ของมูลค่าโครงการ และทยอยรับรู้รายได้ในระหว่างปี 2562 ตามสัดส่วนการส่งมอบงานที่เรียกเก็บเงินกับลูกค้า โดย ณ 31 ธันวาคม 2562 และ 31 ธันวาคม 2563 บริษัทฯ มีเงินรับล่วงหน้าค่าก่อสร้างคงเหลือจำนวน 215.31 ล้านบาท และจำนวน 109.45 ล้านบาท ตามลำดับ

ทั้งนี้ บริษัทฯ จะทยอยบันทึกเงินรับล่วงหน้าและรายได้ค่าก่อสร้างรับล่วงหน้าเปลี่ยนเป็นรายได้ตามมาตรฐานรายงานทางการเงินฉบับที่ 15 โดยไม่มีภาระที่ต้องชำระคืนกลับให้กับลูกค้าแต่อย่างใด

#### 4. หนี้สินหมุนเวียนอื่น

หนี้สินหมุนเวียนอื่น ได้แก่ ภาษีขายที่ยังไม่ถึงกำหนดชำระ ภาษีเงินได้หัก ณ ที่จ่ายรอนำส่ง และเงินกองทุนประกันสังคมค้างจ่าย เป็นต้น โดย ณ วันที่ 31 ธันวาคม 2561 - 2563 หนี้สินหมุนเวียนอื่นของบริษัทฯ มีจำนวน 22.16 ล้านบาท จำนวน 21.38 ล้านบาท และจำนวน 25.80 ล้านบาท ตามลำดับ คิดเป็นสัดส่วนเทียบกับหนี้สินและส่วนของผู้ถือหุ้นรวมร้อยละ 1.93 ร้อยละ 1.44 และร้อยละ 1.54 ตามลำดับ

#### 5. เงินกู้ยืมระยะยาวจากสถาบันการเงิน

ในปี 2559 บริษัทฯ มีการจัดหาเงินทุนโดยการกู้ยืมระยะยาวจากธนาคารพาณิชย์แห่งหนึ่งในประเทศไทย จำนวน 250 ล้านบาท ซึ่งมีอัตราดอกเบี้ย MLR-0.50% เพื่อซื้อที่ดิน โรงงาน อาคารสำนักงาน ยานพาหนะ และเครื่องจักรที่ใช้ในการก่อสร้าง

ณ วันที่ 31 ธันวาคม 2561 - 2563 บริษัทฯ มีเงินกู้ยืมระยะยาวจากธนาคารจำนวน 182.34 ล้านบาท จำนวน 143.70 ล้านบาท และจำนวน 122.94 ล้านบาท ตามลำดับ โดยในแต่ละปี ยอดเงินกู้ยืมระยะยาวจะลดลงจำนวน 38.64 ล้านบาท เนื่องจากการชำระหนี้ที่เป็นไปตามสัญญาและกำหนดระยะเวลา ยกเว้นปี 2563 ลดลงจำนวน 20.76 ล้านบาท ที่มีการพักชำระเงินต้น 6 เดือน โดยเงินกู้ยืมระยะยาวเมื่อคิดเป็นสัดส่วนเทียบกับหนี้สินและส่วนของผู้ถือหุ้นรวม คิดเป็นร้อยละ 15.86 ร้อยละ 9.66 และร้อยละ 7.34 ตามลำดับ

จากการที่รัฐบาลได้มีมาตรการป้องกันการแพร่กระจายของเชื้อไวรัส COVID-19 โดยการประกาศปิดพื้นที่เสี่ยง รวมถึงงดการเดินทางข้ามพื้นที่ ส่งผลกระทบทำให้หลาย ๆ ภาคส่วนได้รับความเดือดร้อนและขาดสภาพคล่องทางการเงิน ธนาคารแห่งประเทศไทยจึงออกมาตรการให้สถาบันการเงินต่าง ๆ ช่วยเหลือลูกหนี้ที่ได้รับผลกระทบจากการแพร่ระบาดของ COVID-19 ด้วยการพักชำระหนี้ชั่วคราว ซึ่งบริษัทฯ ได้รับผลกระทบด้วยเช่นกันจึงได้ขอความช่วยเหลือและขอเข้าโครงการพักชำระหนี้ ทั้งนี้ ในเดือนเมษายน 2563 บริษัทฯ ได้แก้ไขสัญญาวงเงินสินเชื่อกับสถาบันการเงินแห่งหนึ่ง เพื่อพักการชำระเงินต้นเป็นระยะเวลา 6 เดือนเริ่มตั้งแต่เดือนเมษายนจนถึงเดือนกันยายน 2563 โดยงวดสุดท้ายของการชำระคืนของเงินกู้ยืมระยะยาวจากสถาบันการเงินดังกล่าวจะครบกำหนดในเดือนกุมภาพันธ์ 2567 แทนเดือนกันยายน 2566

#### ส่วนของผู้ถือหุ้น

ส่วนของผู้ถือหุ้นเป็นเจ้าของของบริษัทใหญ่ ณ วันที่ 31 ธันวาคม 2561 จำนวน 157.85 ล้านบาท เพิ่มขึ้นจากปี 2560 จำนวน 20.37 ล้านบาท หรือคิดเป็นอัตราร้อยละ 14.82 เกิดจากผลการดำเนินงานของบริษัทฯ มีกำไรสุทธิส่วนของบริษัทใหญ่สำหรับปีจำนวน 52.98 ล้านบาท ประกอบกับในระหว่างปี 2561 บริษัทฯ มีการจ่ายเงินปันผล จำนวน 34.87 ล้านบาท

ส่วนของผู้ถือหุ้นเป็นเจ้าของของบริษัทใหญ่ ณ วันที่ 31 ธันวาคม 2562 จำนวน 491.02 ล้านบาท เพิ่มขึ้นจากปี 2561 จำนวน 333.17 ล้านบาท เกิดจากในเดือนมกราคมปี 2562 บริษัทฯ ได้เสนอขายหุ้นที่ออกใหม่ให้แก่ประชาชนทั่วไปเป็นครั้งแรกจำนวน 80,000,000 หุ้น โดยการขายหุ้นใหม่ให้แก่ผู้จองในราคาหุ้นละ 3.90 บาท (ทุน 0.50 และส่วนเกินมูลค่าหุ้น 3.40 บาท) เป็นจำนวนเงินรวม 312.00 ล้านบาท และหุ้นของบริษัทเริ่มการซื้อขายในตลาดหลักทรัพย์ในวันที่ 22 มกราคม พ.ศ. 2562 บริษัทฯ แสดงยอดส่วนเกินมูลค่าหุ้นหลังหักค่าใช้จ่ายที่เกี่ยวข้องโดยตรงกับการเสนอขายหุ้นแก่ประชาชนในส่วนเกินมูลค่าหุ้น

นอกจากนี้ส่วนของผู้เป็นเจ้าของบริษัทใหญ่ เปลี่ยนแปลงเพิ่มขึ้นจากกำไรจากการดำเนินงานในระหว่างปี จำนวน 75.46 ล้านบาท และลดลงจากการจ่ายเงินปันผลในเดือนพฤษภาคม 2562 สำหรับผลประกอบการในรอบบัญชี 1 เมษายน 2561 – 31 ธันวาคม 2561 จำนวน 28.00 ล้านบาท

ส่วนของผู้เป็นเจ้าของบริษัทใหญ่ ณ วันที่ 31 ธันวาคม 2563 จำนวน 522.54 ล้านบาท เพิ่มขึ้นจากปี 2562 จำนวน 31.52 ล้านบาท หรือคิดเป็นอัตราร้อยละ 6.42 เกิดจากผลการดำเนินงานของบริษัทฯ มีกำไรสุทธิส่วนของบริษัทใหญ่สำหรับปีจำนวน 61.51 ล้านบาท ประกอบกับในระหว่างปี 2563 บริษัทฯ มีการจ่ายเงินปันผล จำนวน 30 ล้านบาท

#### การจ่ายเงินปันผล

ที่ประชุมสามัญผู้ถือหุ้นเมื่อวันที่ 10 เมษายน 2561 ได้มีมติอนุมัติการจ่ายเงินปันผลในอัตราหุ้นละ 27.83 บาท ต่อหุ้น รวมเป็นเงินจำนวน 27.83 ล้านบาท สำหรับงวดการดำเนินงาน 1 มกราคม 2559 ถึง 31 ธันวาคม 2560 โดยบริษัทฯ ได้จ่ายเงินปันผลดังกล่าวในวันที่ 9 พฤษภาคม 2561 เป็นที่เรียบร้อยแล้ว

ที่ประชุมคณะกรรมการบริษัท เมื่อวันที่ 11 พฤษภาคม 2561 ได้มีมติอนุมัติการจ่ายเงินปันผลในอัตราหุ้นละ 0.03518 บาทต่อหุ้น รวมเป็นเงินจำนวน 7.04 ล้านบาท สำหรับงวดการดำเนินงาน 1 มกราคม 2561 ถึง 31 มีนาคม 2561 โดยบริษัทฯ ได้จ่ายเงินปันผลดังกล่าวในวันที่ 8 มิถุนายน 2561 เป็นที่เรียบร้อยแล้ว

ที่ประชุมสามัญผู้ถือหุ้นเมื่อวันที่ 18 เมษายน 2562 ได้มีมติอนุมัติการจ่ายเงินปันผลในอัตราหุ้นละ 0.10 บาทต่อหุ้น รวมเป็นเงินจำนวน 28.00 ล้านบาท สำหรับงวดการดำเนินงาน 1 เมษายน 2561 ถึง 31 ธันวาคม 2561 โดยบริษัทฯ ได้จ่ายเงินปันผลดังกล่าวในวันที่ 17 พฤษภาคม 2562 เป็นที่เรียบร้อยแล้ว

เมื่อวันที่ 6 เมษายน 2563 ที่ประชุมคณะกรรมการบริษัทฯ ได้อนุมัติการจ่ายเงินปันผลระหว่างกาล สำหรับงวดการดำเนินงาน 1 มกราคม 2562 – วันที่ 31 ธันวาคม 2562 ให้แก่ผู้ถือหุ้นที่มีชื่อปรากฏในทะเบียนผู้ถือหุ้น ณ วันที่ 16 มีนาคม 2563 ในอัตราหุ้นละ 0.11 บาท เป็นจำนวนทั้งสิ้น 30 ล้านบาท และบริษัทฯ ได้จ่ายเงินปันผลดังกล่าวในวันที่ 5 พฤษภาคม 2563 เป็นที่เรียบร้อยแล้ว

#### การวิเคราะห์สภาพคล่อง

กระแสเงินสด	ปี 2561	ปี 2562	ปี 2563
	ล้านบาท	ล้านบาท	ล้านบาท
กระแสเงินสดจากกิจกรรมดำเนินงานได้มา (ใช้ไป)	54.08	(210.58)	(68.41)
กระแสเงินสดจากกิจกรรมลงทุน (ใช้ไป)	(93.95)	(198.53)	(35.57)
กระแสเงินสดจากกิจกรรมจัดหาเงินได้มา (ใช้ไป)	(16.89)	388.51	231.77
กระแสเงินสดสุทธิเพิ่มขึ้น (ลดลง)	(56.76)	(20.59)	127.79

##### 1. กระแสเงินสดจากกิจกรรมดำเนินงาน

สำหรับงวดสิบสองเดือน สิ้นสุดวันที่ 31 ธันวาคม 2561 - 2563 บริษัทฯ มีกระแสเงินสดได้มา (ใช้ไป) ในกิจกรรมดำเนินงาน รวมจำนวน 54.08 ล้านบาท จำนวน (210.58) ล้านบาท และจำนวน (68.40) ล้านบาท ตามลำดับ

ปี 2561 บริษัทฯ มีกระแสเงินสดใช้ไปส่วนใหญ่เกิดจากการซื้อสินค้าคงเหลือ รวมทั้งมีจำนวนลูกหนี้การค้าและสินทรัพย์ที่เกิดขึ้นจากสัญญา (หรือรายได้ที่ยังไม่ได้เรียกชำระเงิน) และใช้ไปกับการเงินฝากธนาคารที่ติดภาระค้ำประกัน นอกจากนี้ บริษัทฯ มีกระแสเงินสดได้มาจากหนี้สินที่เกิดขึ้นจากสัญญา (หรือการรับเงินล่วงหน้าค่าก่อสร้าง) จากการเซ็น



สัญญาให้บริการฉบับใหม่ในระหว่างปี 2561 และประกอบกับได้รับเงินภาษีเงินได้หัก ณ ที่จ่ายคืนในระหว่างงวดสิบสองเดือนนี้ด้วยเช่นกัน

ปี 2562 บริษัทฯ มีกระแสเงินสดใช้ไปจำนวน (210.58) ล้านบาท จากการใช้ไปของหนี้สินที่เกิดจากสัญญา (หรือ เงินรับล่วงหน้าค่าก่อสร้าง) เป็นเงินทุนหมุนเวียนในการก่อสร้างในระหว่างปี ประกอบกับ สินทรัพย์ที่เกิดขึ้นจากสัญญา (หรือ รายได้ที่ยังไม่ได้เรียกเก็บ) เพิ่มขึ้นจากงานก่อสร้างที่ทำเสร็จมากกว่าจำนวนเงินที่เรียกเก็บได้ โดย ณ วันสิ้นสุดโครงการดังกล่าวอยู่ระหว่างการส่งมอบงานเพื่อเรียกเก็บเงินจากลูกค้า

ปี 2563 บริษัทฯ มีกระแสเงินสดใช้ไป จำนวน (68.41) ล้านบาท จากการซื้อวัตถุดิบเพื่อใช้ในงานโครงการ การจ่ายชำระหนี้ให้แก่เจ้าหนี้การค้าและเจ้าหนี้อื่น และดอกเบี้ยจ่าย ในระหว่างงวด

## 2. กระแสเงินสดจากกิจกรรมลงทุน

บริษัทฯ มีกระแสเงินสดสุทธิ (ใช้ไป) ในกิจกรรมลงทุนสำหรับงวดสิบสองเดือนสิ้นสุดวันที่ 31 ธันวาคม 2561 - 2563 เท่ากับจำนวน (93.95) ล้านบาท จำนวน (198.53) ล้านบาท และจำนวน (35.57) ล้านบาท ตามลำดับ ทั้งนี้รายการลงทุนหลักๆ ของบริษัทฯ ได้แก่ การซื้ออุปกรณ์และเครื่องจักร รวมถึงสินทรัพย์ไม่มีตัวตนเพิ่มเติม เพื่อรองรับการให้บริการรับเหมาก่อสร้างของบริษัทที่มีการเติบโตเพิ่มขึ้นจากปีก่อน โดยในปี 2562 มีการใช้ไปของเงินสดที่ได้จากการเสนอขายหุ้นเพิ่มทุนนำไปซื้อที่ดิน อาคารและโรงงาน อ.ปลวกแดง จ.ระยอง มูลค่าประมาณ 100 ล้านบาท ตามที่กล่าวไว้ก่อนหน้านี้ ประกอบกับในปี 2563 มีเงินสดใช้ไปสำหรับการปรับปรุงที่ดิน อาคารและโรงงานดังกล่าวเพื่อให้สามารถเริ่มดำเนินงานได้ในช่วงไตรมาส 1 ที่ผ่านมา

## 3. กระแสเงินสดจากกิจกรรมจัดหาเงิน

บริษัทฯ มีกระแสเงินสดได้มา (ใช้ไป) จากกิจกรรมจัดหาเงินในปี 2561 - 2563 เท่ากับจำนวน (16.89) ล้านบาท จำนวน 388.51 ล้านบาท และจำนวน 231.77 ล้านบาท ตามลำดับ

ปี 2561 - 2563 กระแสเงินสดจากกิจกรรมจัดหาเงินใช้ไปในการจ่ายชำระคืนเงินกู้ยืมระยะยาวจากธนาคาร และการจ่ายเงินปันผลจำนวน 34.87 ล้านบาท จำนวน 29.61 ล้านบาท และจำนวน 29.99 ล้านบาท ตามลำดับ อีกทั้ง ในปี 2562 และ 2563 บริษัทฯ ยังมีกระแสเงินสดรับจากการกู้ยืมเงินระยะสั้น รวมจำนวน 163.06 ล้านบาท และ จำนวน 306.86 ล้านบาท ตามลำดับ

นอกจากนี้บริษัทฯ ในปี 2562 บริษัทฯ มีกระแสเงินสดรับจากกิจกรรมจัดหาเงินหลัก ๆ จากการเสนอขายหุ้นที่ออกใหม่ให้แก่ประชาชนทั่วไปเป็นครั้งแรกในปี 2562 ร่วมกับการกู้ยืมเงินระยะสั้นเพื่อนำมาใช้เป็นเงินทุนหมุนเวียนในการ

## อัตราส่วนทางการเงินที่สำคัญ

### 1. อัตราส่วนสภาพคล่อง

ณ วันที่ 31 ธันวาคม 2561 - 2563 อัตราส่วนสภาพคล่องซึ่งคำนวณจากงบการเงินรวมของบริษัท อยู่ที่ 0.79 เท่า 0.94 เท่า และ 0.88 เท่า ตามลำดับ และอัตราส่วนสภาพคล่องหมุนเร็ว ที่เท่ากับ 0.29 เท่า 0.25 เท่า และ 0.34 เท่า ตามลำดับ ทั้งนี้สาเหตุที่บริษัทฯ มีอัตราส่วนสภาพคล่องค่อนข้างน้อย เป็นผลจากการที่บริษัทฯ นำเงินสดไปชำระหนี้ให้แก่เงินกู้ยืมจากสถาบันการเงิน และชำระหนี้แก่เจ้าหนี้การค้าที่ครบกำหนด รวมทั้ง บริษัทฯ มีเจ้าหนี้การค้าที่สูงขึ้นจากงานโครงการก่อสร้างที่เพิ่มมากขึ้น ทำให้บริษัทฯ มีเจ้าหนี้ค่าวัสดุเพิ่มมากขึ้นเพื่อรองรับการการทำงานที่เพิ่มขึ้นตามไปด้วย

ทั้งนี้ จากที่กล่าวไว้ในส่วนของหนี้สินหมุนเวียนอื่น ซึ่งมีส่วนประกอบของหนี้สินที่ไม่มีภาระหนี้ในการชำระคืน ซึ่งก็คือเงินรับล่วงหน้าค่าก่อสร้างและรายได้ค่าก่อสร้างรับล่วงหน้า โดย ณ 31 ธันวาคม 2562 และ 2563 บริษัทฯ มีหนี้

สินหมุนเวียนอื่นจำนวน 854.22 ล้านบาท และจำนวน 1,020.06 ล้านบาท หากนำหนี้สินตามสัญญาหรือเงินรับล่วงหน้า ค่าก่อสร้างและรายได้ค่าก่อสร้างรับล่วงหน้าที่มีมูลค่าจำนวน 217.25 ล้านบาท และจำนวน 141.08 ล้านบาท ไปหักออก จะส่งผลให้หนี้สินหมุนเวียนมียอดคงเหลือเพียง จำนวน 636.97 ล้านบาท และจำนวน 878.98 ล้านบาท และเมื่อนำมา เปรียบเทียบกับสินทรัพย์หมุนเวียนรวมจำนวน 805.17 ล้านบาท และจำนวน 901.38 ล้านบาท ตามลำดับ จะส่งผลให้ บริษัทมีอัตราส่วนสภาพคล่องสูงขึ้นเป็น 1.26 เท่า และ 1.03 เท่า

## 2. อัตราส่วนผลตอบแทนต่อส่วนผู้ถือหุ้น

ปี 2561 - 2563 บริษัท มีอัตราผลตอบแทนส่วนของผู้ถือหุ้นเท่ากับ ร้อยละ 35.88 ร้อยละ 23.26 และร้อยละ 12.14 ตามลำดับ โดยปี 2562 – 2563 เมื่อเทียบกับปีก่อนหน้าจะมีอัตราผลตอบแทนส่วนของผู้ถือหุ้นมีแนวโน้มการปรับตัวลงมาเนื่องจากส่วนของผู้ถือหุ้นที่เพิ่มขึ้นจากการเสนอขายหุ้นเพิ่มทุนที่กล่าวไปก่อนหน้านี้

## 3. อัตราส่วนผลตอบแทนต่อสินทรัพย์

ปี 2561 - 2563 บริษัท มีอัตราผลตอบแทนต่อสินทรัพย์เท่ากับ ร้อยละ 8.80 ร้อยละ 8.40 และร้อยละ 6.75 ตามลำดับ โดยปี 2562 – 2563 มีการปรับตัวลงมีสาเหตุสำคัญมาจากการลงทุนในสินทรัพย์ที่ดิน อาคาร และอุปกรณ์ เพิ่มขึ้นเมื่อเปรียบเทียบกับช่วงเวลาที่ผ่านมา