

## ส่วนที่ 3

## ฐานะทางการเงินและผลการดำเนินงาน

## 13. ข้อมูลทางการเงินที่สำคัญ

## สรุปรายงานการสอบบัญชี

ฐานะทางการเงิน ผลการดำเนินงาน และงบกระแสเงินสด ที่นำเสนอใช้ข้อมูลจากงบการเงินสำหรับปีสิ้นสุดวันที่ 31 ธันวาคม 2561 2562 และ 2563 ที่ผ่านการตรวจสอบจากผู้สอบบัญชีแล้ว ทั้งนี้ ที่ผ่านมาในรายงานของผู้สอบบัญชีได้แสดงความเห็นอย่างไม่มีเงื่อนไขต่องบการเงินของบริษัท

## งบแสดงฐานะการเงินตามงบการเงินรวม

	ปี 2563	ปี 2562	ปี 2561
รายได้จากธุรกิจหลักรวม	22,598	22,359	28,143
กำไรจากเงินลงทุน	550	1,206	1,229
รายได้อื่น	151	598	450
<b>รวมรายได้</b>	<b>23,299</b>	<b>24,163</b>	<b>29,822</b>
ต้นทุนทางตรง	(19,423)	(20,690)	(25,081)
ค่าใช้จ่ายในการดำเนินงาน	(2,336)	(2,430)	(2,580)
ค่าใช้จ่ายอื่น	(609)	(670)	(711)
<b>รวมค่าใช้จ่าย</b>	<b>(22,368)</b>	<b>(23,790)</b>	<b>(28,372)</b>
กำไรก่อนภาษีเงินได้	931	373	1,450
ค่าใช้จ่ายภาษีเงินได้	(192)	(97)	(427)
<b>กำไรสุทธิสำหรับงวด</b>	<b>739</b>	<b>276</b>	<b>1,023</b>

หน่วย : ล้านบาท	31 ธันวาคม 2563	31 ธันวาคม 2562	31 ธันวาคม 2561
<b>รวมสินทรัพย์</b>	<b>92,562</b>	<b>91,782</b>	<b>87,510</b>
รวมหนี้สิน	78,693	76,381	74,375
ส่วนของผู้ถือหุ้น	13,869	15,401	13,135
<b>รวมหนี้สินและส่วนของผู้ถือหุ้น</b>	<b>92,562</b>	<b>91,782</b>	<b>87,510</b>

## อัตราส่วนทางการเงินที่สำคัญ

อัตราส่วนทางการเงินที่สำคัญ	ปี 2563	ปี 2562	ปี 2561	
อัตราผลตอบแทนผู้ถือหุ้น	4.98	2.12	7.76	กำไรสำหรับปีส่วนที่เป็นของบริษัทใหญ่ / รวมส่วนของผู้ถือหุ้นเฉลี่ย
อัตราผลตอบแทนจากสินทรัพย์	0.79	0.34	1.29	กำไรสำหรับปีส่วนที่เป็นของบริษัทใหญ่ / รวมสินทรัพย์เฉลี่ย
อัตราส่วนหนี้สินต่อส่วนของผู้ถือหุ้น	5.74	4.99	5.78	รวมหนี้สิน / รวมส่วนของบริษัทใหญ่
อัตราส่วนสภาพคล่อง	0.96	0.97	0.97	รวมสินทรัพย์หมุนเวียน / รวมหนี้สิน
อัตรากำไรสุทธิ	3.13	1.25	3.48	กำไรสำหรับปีส่วนที่เป็นของบริษัทใหญ่ / รวมรายได้
อัตราส่วนกำไรจากการดำเนินงานขั้นต้นต่อยอดขาย	14.69	12.20	14.61	กำไรจากการดำเนินงานขั้นต้น / รวมรายได้
อัตราส่วนความสามารถในการจ่ายดอกเบี้ย	3.08	1.81	3.92	กำไรก่อนหักดอกเบี้ยจ่ายและภาษีเงินได้ / ต้นทุนทางการเงิน

หมายเหตุ : บริษัทได้เปิดเผยงบการเงินที่ได้ผ่านการตรวจสอบจากผู้สอบบัญชีรับอนุญาตของบริษัทแล้ว ผ่านระบบเปิดเผย

สารสนเทศของตลาดหลักทรัพย์แห่งประเทศไทย เมื่อวันที่ 25 กุมภาพันธ์ 2564

**คำอธิบายและวิเคราะห์ของฝ่ายจัดการ บริษัท เครือไทย โฮลดิ้งส์ จำกัด (มหาชน) ("TGH")  
สำหรับปีสิ้นสุดวันที่ 31 ธันวาคม 2563**

**สรุปเหตุการณ์สำคัญในรอบปี 2563**

- การเปลี่ยนแปลงนโยบายการบัญชี ตั้งแต่วันที่ 1 มกราคม 2563 บริษัทได้ถือปฏิบัติตามมาตรฐานการรายงานทางการเงินกลุ่มเครื่องมือทางการเงินและมาตรฐานการรายงานทางการเงินเรื่อง สัญญาเช่า ผลกระทบที่เกิดจากการเปลี่ยนแปลง มีดังนี้

ผลกระทบของส่วนของผู้ถือหุ้นจากการเปลี่ยนแปลงนโยบายการบัญชี	กำไรสะสม	องค์ประกอบอื่น ของส่วนของผู้ถือหุ้น
ณ วันที่ 31 ธันวาคม 2562	5,915	(16,897)
เพิ่มขึ้น (ลดลง) เนื่องจาก		
การถือปฏิบัติตามมาตรฐานการรายงานทางการเงินกลุ่มเครื่องมือทางการเงิน		
การจัดประเภทเครื่องมือทางการเงิน	305	(297)
ผลขาดทุนจากการด้อยค่าของสินทรัพย์ทางการเงิน	(13)	10
การบัญชีป้องกันความเสี่ยงและตราสารอนุพันธ์	103	18
ภาษีเงินได้ที่เกี่ยวข้อง	(81)	45
การถือปฏิบัติตามมาตรฐานการรายงานทางการเงิน เรื่อง สัญญาเช่า - สุทธิภาษี	-	-
ณ วันที่ 1 มกราคม 2563 - ปรับปรุงใหม่	6,229	(17,121)

- บริษัท รดดีเต็ด ออโต้ จำกัด (RDD) บริษัทย่อยที่ TGH ถือหุ้นเป็นร้อยละ 99.99 ของทุนจดทะเบียนและชำระแล้ว ทำการเข้าซื้อหลักทรัพย์โดยสมัครใจ (Voluntary Tender Offer) ในหุ้นสามัญทั้งหมดของ บริษัท อินทรประกันภัย จำกัด (มหาชน) (INSURE) เพื่อดำเนินการตามแผนการจัดความขัดแย้งทางผลประโยชน์ (Conflict of interest) จากกรณีที่มีผู้ถือหุ้นรายใหญ่ของ TGH มีการถือหุ้นในบริษัทจดทะเบียนที่ประกอบธุรกิจเดียวกัน

โดยเมื่อวันที่ 15 พฤษภาคม 2563 RDD ได้รับหุ้นของ INSURE จากการเข้าทำคำเสนอซื้อหลักทรัพย์ที่สมบูรณ์แล้วเป็นจำนวน 7,506,358 หุ้น คิดเป็นอัตราร้อยละ 75.06 โดยบริษัทได้ชำระค่าตอบแทนเป็นเงินสดให้กับผู้แสดงเจตนาขายเป็นจำนวนเงินทั้งหมด 262.72 ล้านบาท หรือ 35 บาทต่อหุ้น

รายการดังกล่าวถือเป็นการรวมธุรกิจภายใต้การควบคุมเดียวกันเนื่องจากบริษัทและ INSURE อยู่ภายใต้การควบคุมสูงสุดโดยกลุ่มผู้ถือหุ้นเดียวกันทั้งก่อนและหลังการรับโอนกิจการทั้งหมด

- เมื่อวันที่ 19 ตุลาคม 2563 โครงสร้างการถือหุ้นของบริษัทได้ถูกปรับ โดยครอบครัวสิริวัฒนภักดีได้ขายหุ้นสามัญรวมทั้งสิ้นจำนวน 562,207,942 หุ้น คิดเป็นร้อยละ 74.75 ของหุ้นที่ออกและจำหน่ายแล้วทั้งหมดของบริษัทให้แก่บริษัท ผลมั่นคงธุรกิจ จำกัด และบริษัท อาคเนย์แชนแนลมีนทร์ จำกัด ซึ่งอยู่ภายใต้การควบคุมของครอบครัวสิริวัฒนภักดี โดยการปรับโครงสร้างการถือหุ้นข้างต้น ไม่มีผลกระทบต่ออำนาจการควบคุมบริษัท นโยบายการดำเนินธุรกิจ โครงสร้างของคณะกรรมการบริษัทและผู้บริหาร
- มติที่ประชุมคณะกรรมการบริษัท เมื่อวันที่ 7 มกราคม 2564 มีมติอนุมัติการจ่ายเงินปันผลระหว่างกาลจากผลการดำเนินงานรอบ 11 เดือน สิ้นสุดวันที่ 30 พฤศจิกายน 2563 ในอัตราหุ้นละ 0.60 บาท รวมเป็นเงินทั้งสิ้น 451.26 ล้านบาท โดยกำหนดให้วันที่ 26 มกราคม 2564 เป็นวันกำหนดรายชื่อผู้มีสิทธิได้รับเงินปันผล (Record Date) และวันที่ 5 กุมภาพันธ์ 2564 เป็นวันที่จ่ายเงินปันผล

### ภาพรวมอุตสาหกรรม ปี 2563

#### อุตสาหกรรมประกันชีวิต

ภาพรวมอุตสาหกรรมประกันชีวิต (ที่มา: สมาคมประกันชีวิตไทย) ในรอบปี 2563 ที่ผ่านมา มีเบี้ยประกันรับรวม 600,206 ล้านบาท ลดลงร้อยละ 2 จากปี 2562 และมีเบี้ยประกันภัยรับรายใหม่ 158,238 ล้านบาท ลดลงร้อยละ 11 จากปี 2562 โดยที่อาคเนย์ประกันชีวิตมีเบี้ยประกันภัยรับรวม 8,345 ล้านบาท ลดลงร้อยละ 3 จากปี 2562 และมีเบี้ยประกันภัยรับรายใหม่ 5,057 ล้านบาท ลดลงร้อยละ 7.6 จากปี 2562 ทั้งนี้อาคเนย์ประกันชีวิต มีส่วนแบ่งการตลาดเบี้ยประกันภัยรับรายใหม่ ร้อยละ 3 อยู่ในลำดับที่ 9 ของอุตสาหกรรม ซึ่งปรับตัวสูงขึ้นกว่าปี 2562 ที่มีส่วนแบ่งการตลาดของเบี้ยประกันภัยรับรายใหม่ อยู่ในลำดับที่ 11

#### อุตสาหกรรมประกันภัย

ภาพรวมอุตสาหกรรมประกันภัย (ที่มา: สำนักงานอตราเบี้ยประกันวินาศภัย สมาคมประกันวินาศภัย) ในรอบปี 2563 มีเบี้ยประกันภัยรับโดยตรงรวม 254,377 ล้านบาท มีอัตราการเติบโตร้อยละ 3.9 จากปี 2562 โดยมีปัจจัยหลักมาจากการผลกระทบจากภาวะระบาดของ COVID-19 มาตรการกระตุ้นเศรษฐกิจ การอุปโภคและการลงทุนของภาครัฐที่ปรับตัวเพิ่มขึ้น ทำให้ประกันภัยเบ็ดเตล็ดเติบโตเพิ่มขึ้น ร้อยละ 9.17 โดยเฉพาะในกลุ่มประกันสุขภาพที่มีเบี้ยประกันภัยรับเติบโตถึงร้อยละ 45.94 โดยที่อาคเนย์ประกันภัยมีเบี้ยประกันภัยรับโดยตรงรวม 10,495 ล้านบาท เพิ่มขึ้นร้อยละ 3 และมีส่วนแบ่งการตลาดของเบี้ยประกันภัยรับโดยตรงอยู่ที่ร้อยละ 4.1 อยู่ในลำดับที่ 6 ของอุตสาหกรรม ซึ่งปรับตัวสูงขึ้นจากปี 2562 ที่ผ่านมา ที่มีส่วนแบ่งการตลาดอยู่ที่ลำดับ 8

#### อุตสาหกรรมรถยนต์

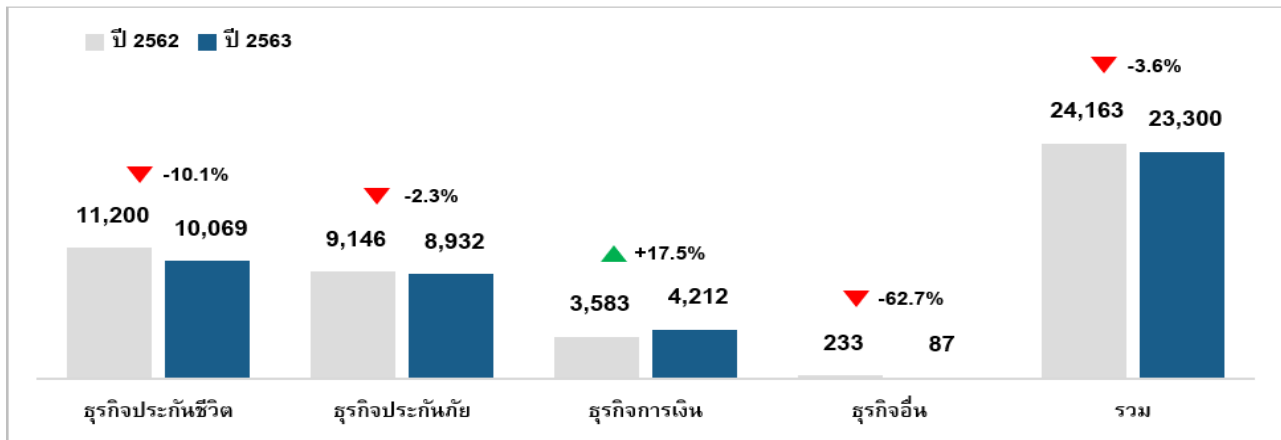
ภาพรวมอุตสาหกรรมรถยนต์ ได้รับผลกระทบจากการแพร่ระบาดของ COVID-19 ทำให้ยอดขายรถยนต์ตลอดปี 2563 ลดลงกว่าร้อยละ 20 โดยรถยนต์นั่งมีการหดตัวของยอดขายสูงถึงร้อยละ 31 และรถเพื่อการพาณิชย์ลดลงร้อยละ 15 (ที่มา: ธนาคารกรุงศรีอยุธยา) ถึงแม้ว่าภาพรวมของอุตสาหกรรมรถยนต์จะได้รับผลกระทบอย่างมากในปี 2563 ที่ผ่านมา แต่อาคเนย์แคปปิตอล ยังคงครองความเป็นผู้นำในตลาดรถเช่าองค์กร เป็นอันดับ 1 โดยมีรถให้เช่า ณ สิ้นปี 2563 จำนวนกว่า 22,000 คัน

## ผลประกอบการสำหรับปีสิ้นสุดวันที่ 31 ธันวาคม 2563 และ 2562

สำหรับปีสิ้นสุดวันที่ 31 ธันวาคม	หน่วย : ล้านบาท		
	ปี 2563	ปี 2562	% เปลี่ยนแปลง
รายได้จากธุรกิจหลักรวม	22,598	22,359	1.07%
กำไรจากเงินลงทุน	550	1,206	(54.39%)
รายได้อื่น	151	598	(74.75%)
<b>รวมรายได้</b>	<b>23,299</b>	<b>24,163</b>	<b>(3.58%)</b>
ต้นทุนทางตรง	(19,423)	(20,690)	(6.12%)
ค่าใช้จ่ายในการดำเนินงาน	(2,336)	(2,430)	(3.87%)
ค่าใช้จ่ายอื่น	(609)	(670)	(9.10%)
<b>รวมค่าใช้จ่าย</b>	<b>(22,368)</b>	<b>(23,790)</b>	<b>(5.98%)</b>
กำไรก่อนภาษีเงินได้	931	373	149.60%
ค่าใช้จ่ายภาษีเงินได้	(192)	(97)	97.94%
<b>กำไรสุทธิสำหรับงวด</b>	<b>739</b>	<b>276</b>	<b>167.75%</b>
อัตราส่วนค่าใช้จ่ายในการดำเนินงานต่อรายได้ - OPEX Ratio	10.03%	10.06%	(0.03%)
อัตรากำไรสุทธิ - Net Profit Margin	3.17%	1.14%	2.03%
กำไรต่อหุ้นขั้นพื้นฐาน (บาท)	0.97	0.40	142.50%

กำไรสุทธิ

กำไรสุทธิสำหรับปีสิ้นสุดวันที่ 31 ธันวาคม 2563 และวันที่ 31 ธันวาคม 2562 เพิ่มขึ้นจำนวน 463 ล้านบาท ส่วนใหญ่มาจากกำไรจากธุรกิจประกันชีวิต 724 ล้านบาท ธุรกิจประกันภัย 195 ล้านบาท ในขณะที่ธุรกิจการเงินมีขาดทุน 162 ล้านบาท ดังรายละเอียดต่อไปนี้

**รายได้****รายได้แยกตามกลุ่มธุรกิจ**

รายได้จากธุรกิจประกันชีวิต ลดลง 1,131 ล้านบาท หรือลดลงร้อยละ 10 จากปีที่ผ่านมา มีสาเหตุหลักมาจากการลดลงของกำไรจากการขายเงินลงทุน เนื่องจากสภาวะตลาดหุ้นที่ได้รับผลกระทบจากการแพร่ระบาดของ COVID-19 ส่งผลให้มีการปรับตัวลดลงของ SET INDEX ตลอดปี 2563 จาก 1,579 จุด ณ สิ้นปี 2562 เป็น 1,449 จุด ณ สิ้นปี 2563

รายได้จากธุรกิจประกันภัย ลดลงจำนวน 214 ล้านบาท หรือลดลงร้อยละ 2 จากปี 2562 ซึ่งมาจากการลดลงของเบี้ยประกันภัยที่ถือเป็นรายได้สุทธิ จำนวน 1,032 ล้านบาท สาเหตุหลักมาจากการปรับสัดส่วนการเอาประกันภัยต่อการประกันภัยรถยนต์เพิ่มขึ้นในปี 2563 ประกอบกับการลดลงของรายได้จากเงินลงทุนจำนวน 196 ล้านบาท เนื่องจากภาวะตลาดหุ้นที่ตกลงอย่างต่อเนื่องตลอดปี อย่างไรก็ตามการปรับสัดส่วนการเอาประกันภัยต่อเพิ่มขึ้น และการบริหารจัดการค่าสินไหมทดแทนที่ดีขึ้นในระหว่างปี ส่งผลให้บริษัทมีรายได้จากค่าบาเหน็จรับจากการประกันภัยต่อเพิ่มขึ้น ประมาณ 1,070 ล้านบาท

รายได้จากธุรกิจการเงิน เพิ่มขึ้นจำนวน 629 ล้านบาท ส่วนใหญ่มาจากรายได้จากการขายรถยนต์ที่หมดสัญญาเช่าเพิ่มขึ้นจำนวน 408 ล้าน เนื่องจากมีการขายรถยนต์มือสองได้เพิ่มขึ้นกว่า 1,200 คันจากปีที่ผ่านมา และมีรายได้จากการให้เช่ารถยนต์เพิ่มขึ้น 195 ล้านบาท จากการที่บริษัทมีรถยนต์ให้เช่าเพิ่มกว่าปีที่ผ่านมาประมาณ 760 คัน

**ต้นทุนทางตรง**

ต้นทุนทางตรงสำหรับปี 2563 ลดลงจำนวน 1,267 ล้านบาท หรือคิดเป็นร้อยละ 6 มีผลมาจากการลดลงของต้นทุนการได้มาของธุรกิจประกันภัยและประกันชีวิต ประมาณ 575 ล้านบาท และ 458 ล้านบาท ตามลำดับ และการบริหารจัดการสินไหมทดแทนที่ดีขึ้น โดยเฉพาะธุรกิจประกันภัยรถยนต์ โดยมีค่าสินไหมทดแทนสุทธิลดลงอย่างมากถึง 789 ล้านบาท ทั้งนี้ต้นทุนทางตรงจากธุรกิจให้เช่ารถยนต์ สูงขึ้นจำนวน 343 ล้านบาท ส่วนใหญ่มาจากค่าเสื่อมราคา และค่าซ่อมบำรุงรถยนต์ที่สูงขึ้นจากจำนวนรถยนต์ให้เช่าที่เพิ่มขึ้น และต้นทุนขายรถยนต์มือสองเพิ่มขึ้น 503 ล้านบาท จากจำนวนรถยนต์ที่ขายได้เพิ่มสูงขึ้น นอกจากนี้บริษัทมีต้นทุนทางการเงินลดลงประมาณ 60 ล้านบาท

## ค่าใช้จ่าย

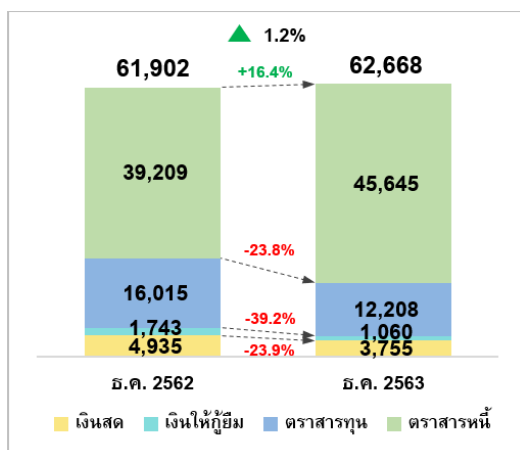
ค่าใช้จ่ายดำเนินงานลดลงจำนวน 94 ล้านบาท จากการควบคุมค่าใช้จ่ายในช่วงที่เกิดการแพร่ระบาดของ COVID-19 ทำให้บริษัทสามารถควบคุมค่าใช้จ่ายเกี่ยวกับการเดินทางให้ลดลงได้

## งบแสดงฐานะการเงิน

หน่วย : ล้านบาท	31 ธันวาคม 2563	31 ธันวาคม 2562	% เปลี่ยนแปลง
สินทรัพย์ลงทุน (รวมเงินสด)	62,668	61,902	1.24%
สินทรัพย์อื่นๆ	29,894	29,880	0.05%
<b>รวมสินทรัพย์</b>	<b>92,562</b>	<b>91,782</b>	<b>0.85%</b>
หนี้สินจากสัญญาประกันภัย	54,656	52,534	4.04%
หนี้สินอื่นๆ	24,037	23,847	0.80%
<b>รวมหนี้สิน</b>	<b>78,693</b>	<b>76,381</b>	<b>3.03%</b>
ส่วนของผู้ถือหุ้น	13,869	15,401	(9.95%)
<b>รวมหนี้สินและส่วนของผู้ถือหุ้น</b>	<b>92,562</b>	<b>91,782</b>	<b>0.85%</b>

## สินทรัพย์

- สินทรัพย์ลงทุน ณ วันที่ 31 ธันวาคม 2563 เพิ่มขึ้น 766 ล้านบาท จากปี 2562 หรือคิดเป็นร้อยละ 1.2 จาก 61,902 ล้านบาท เป็น 62,668 ล้านบาท

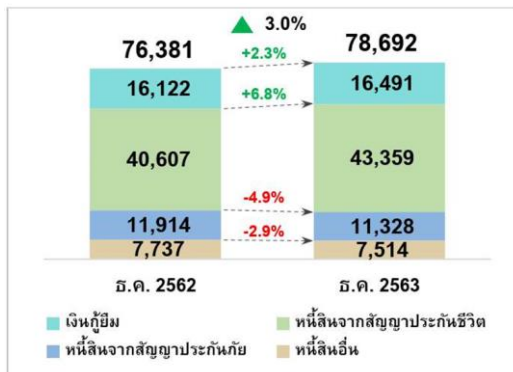


สินทรัพย์ลงทุนรวมเพิ่มสูงขึ้น ส่วนใหญ่มาจากสินทรัพย์ลงทุนของธุรกิจประกันชีวิต โดยที่ในระหว่างปีบริษัท มีการปรับพอร์ตการลงทุน โดยเปลี่ยนประเภทการลงทุนจากตราสารทุน มาเป็นตราสารหนี้มากขึ้น เพื่อบริหารความเสี่ยงของเงินลงทุนให้เหมาะสม ในสภาวะตลาดทุนที่มีความผันผวนเนื่องจากได้รับผลกระทบจากการแพร่ระบาดของ COVID-19

เงินให้กู้ยืม ลดลงเนื่องจากได้รับชำระคืนเงินกู้ยืม โดยที่บริษัทไม่ได้มีการขยายการให้สินเชื่อในระหว่างปีมากนัก

### หนี้สิน

- หนี้สินรวมเพิ่มขึ้น 2,312 ล้านบาท หรือคิดเป็นร้อยละ 3 จาก 76,381 ล้านบาท เป็น 78,692 ล้านบาท



หนี้สินที่เพิ่มขึ้นส่วนใหญ่มาจากหนี้สินสัญญาประกันชีวิต ที่เพิ่มสูงขึ้นจากเงินสำรองเบี้ยประกันชีวิต

หนี้สินสัญญาประกันภัยลดลงจากการจ่ายค่าสินไหมทดแทนค้างจ่ายของค่าสินไหมเบ็ดเตล็ดขนาดใหญ่เมื่อสิ้นปี 2563

เงินกู้ยืมที่เพิ่มขึ้นเป็นเงินกู้ยืมจากสถาบันการเงินเพื่อสนับสนุนการประกอบธุรกิจในกลุ่มบริษัท

### ส่วนของผู้ถือหุ้น

- ส่วนของผู้ถือหุ้นของ TGH ณ วันที่ 31 ธันวาคม 2563 และ วันที่ 31 ธันวาคม 2562 เท่ากับ 13,870 ล้านบาท และ 15,402 ล้านบาท ตามลำดับ การลดลงของส่วนของผู้ถือหุ้น มีสาเหตุหลักมาจากการลดลงของกำไรที่ยังไม่เกิดขึ้นจากการปรับมูลค่ายุติธรรมของเงินลงทุน จำนวน 2,374 ล้านบาท ทั้งนี้กำไรสะสมเพิ่มขึ้นจากกำไรสุทธิสำหรับปีจำนวน 739 ล้านบาท

จึงเรียนมาเพื่อทราบ

ขอแสดงความนับถือ

- นายอภิชัย บุญธีรวัชร -

(นายอภิชัย บุญธีรวัชร)

กรรมการ