

ส่วนที่ 1 การประกอบธุรกิจ

1. นโยบายและภาพรวมการประกอบธุรกิจ

บริษัท โทเร เท็กซ์ไทล์ (ประเทศไทย) จำกัด (มหาชน) (“บริษัท”) เป็นบริษัทที่เกิดขึ้นจากการควบบริษัทตามพระราชบัญญัติบริษัทมหาชนจำกัด พ.ศ. 2535 และที่มีการแก้ไขเพิ่มเติม ระหว่างบริษัท ไทยโทเรเท็กซ์ไทล์มิลล์ จำกัด (มหาชน) (TTTM) และบริษัท ลัคกี้เท็กซ์ (ไทย) จำกัด (มหาชน) (LTX) จัดทะเบียนเป็นนิติบุคคลเมื่อวันที่ 1 กรกฎาคม 2563 มีทุนจดทะเบียนและชำระแล้วทั้งสิ้น 578,400,000.00 บาท ประกอบด้วยหุ้นสามัญ จำนวน 57,840,000 หุ้น มูลค่าที่ตราไว้หุ้นละ 10 บาท บริษัทฯ เริ่มต้นการซื้อขายหุ้นในตลาดหลักทรัพย์แห่งประเทศไทยในวันที่ 3 กรกฎาคม 2562

บริษัทฯ ประกอบธุรกิจอุตสาหกรรมสิ่งทอ ได้แก่ ปั่นด้าย ทอ ถัก ย้อมสี และแต่งสำเร็จ โดยแบ่งผลิตภัณฑ์เป็น 2 ส่วนคือ ผลิตภัณฑ์สิ่งทอ และ ผลิตภัณฑ์สิ่งทอเพื่ออุตสาหกรรมการผลิต

1.1 ปรัชญา พันธกิจ และแนวทางปฏิบัติองค์กร

ปรัชญาองค์กร

มีส่วนร่วมกับสังคมผ่านการสร้างสรรค์คุณค่าใหม่ด้วยนวัตกรรมทางความคิด เทคโนโลยี และผลิตภัณฑ์

พันธกิจองค์กร

เพื่อลูกค้าของเรา	สร้างคุณค่าใหม่ให้กับลูกค้าของเรา ด้วยผลิตภัณฑ์คุณภาพสูง และการบริการที่เป็นเลิศ
เพื่อพนักงานของเรา	สร้างโอกาสในการพัฒนาตนเองในสภาพแวดล้อมที่ท้าทายแก่พนักงาน
เพื่อผู้ถือหุ้นของเรา	ให้การจัดการที่เชื่อถือได้และน่าไว้วางใจแก่ผู้ถือหุ้นของเรา
เพื่อสังคมเพื่อสังคม	สร้างความสัมพันธ์และพัฒนาความเชื่อใจซึ่งกันและกันในฐานะพลเมืององค์กรที่มีความรับผิดชอบ

แนวทางปฏิบัติองค์กร

ความปลอดภัยและสิ่งแวดล้อม

ให้ความสำคัญสูงสุดในเรื่องความปลอดภัย การป้องกันอุบัติเหตุและการอนุรักษ์สิ่งแวดล้อม สร้างความมั่นใจในมาตรการความปลอดภัย และสุขภาพของพนักงาน ลูกค้า และชุมชนท้องถิ่น ร่วมส่งเสริมการอนุรักษ์สิ่งแวดล้อมด้วยความกระตือรือร้น

จริยธรรมและความเป็นธรรม

ได้รับความไว้วางใจจากสังคม บรรลุความคาดหวังโดยการปฏิบัติตรงไปตรงมา ควบคู่กับการรักษามาตรฐานทางจริยธรรมระดับสูงและสำนึกแห่งความรับผิดชอบต่อสังคมและการคงไว้ซึ่งความโปร่งใสในการบริหารจัดการ

มุ่งเน้นลูกค้า

ให้คุณค่าใหม่และทางออกแก่ลูกค้า เติบโตและประสบความสำเร็จไปด้วยกัน

นวัตกรรม

สร้างสรรค์นวัตกรรมอย่างต่อเนื่องในทุกๆ กิจกรรมของบริษัท และมุ่งมั่นเพื่อพัฒนาการและการเติบโตอย่างแข็งแกร่ง

งานภาคสนามและการริเริ่ม

เพิ่มพูนความสามารถ และความคิดริเริ่มในการทำงาน สร้างความแข็งแกร่งในรากฐานกิจกรรมขององค์กรผ่านการเรียนรู้จากเรื่องต่างๆอย่างต่อเนื่อง สร้างความพยายามในการผลักดันตนเองอยู่เสมอ

ศักยภาพในการแข่งขันระดับโลก

มุ่งมั่นเพื่อศักยภาพในการแข่งขันอย่างต่อเนื่องผ่านทางมาตรฐานคุณภาพชั้นยอดระดับโลกและการจัดการค่าใช้จ่ายตลอดจนเติบโตและการขยายธุรกิจในตลาดโลกให้สำเร็จ

ความร่วมมือระดับสากล

พัฒนาความร่วมมือระดับสากลโดยการประสานงานภายในร่วมกันและการเป็นพันธมิตรเชิงกลยุทธ์กับหน่วยงานภายนอก

มุ่งเน้นทรัพยากรบุคคล

สร้างสภาพแวดล้อมที่ทำให้พนักงานได้ค้นพบคุณค่าในงานของตน รวมถึงการสร้างความสัมพันธ์เชิงบวกและมีพลังระหว่างบุคลากรและองค์กร

แนวทางข้อบังคับเรื่องการต่อต้านการทุจริต

บริษัท โทเร่ อินดัสตรีส์ (ประเทศไทย) จำกัด ได้กำหนดแนวทางการต่อต้านทุจริตและการติดสินบนไว้ให้พนักงานและผู้บริหารทุกคนของกลุ่มบริษัท โทเร่ ประเทศไทย ได้ปฏิบัติตาม ทั้งนี้กลุ่มบริษัท โทเร่ ประเทศไทย จะไม่มีการเรียกรับหรือมอบประโยชน์อื่นใดเพื่อที่จะได้รับผลประโยชน์ที่ไม่ถูกต้อง

แนวทางการปฏิบัติตามกฎหมายการแข่งขันทางการค้า

กลุ่มบริษัท โทเร่ ประเทศไทย ได้ให้ความสำคัญกับการปฏิบัติตามกฎหมายการแข่งขันทางการค้าหรือกฎหมายป้องกันการผูกขาดทางการค้าเป็นอย่างมากเนื่องจากเรามีการค้าทั้งในและต่างประเทศ ดังนั้น บริษัท โทเร่ อินดัสตรีส์ (ประเทศไทย) จำกัด จึงได้กำหนดแนวทางปฏิบัติของบริษัทในกลุ่มมิให้ใช้อำนาจเหนือตลาดโดยมิชอบและกระทำการใดๆ ที่เป็นการผูกขาดตลาด

1.2 การเปลี่ยนแปลงและพัฒนาการที่สำคัญ**การควบรวมกิจการ**

บริษัท ไทย โทเร่ เท็กซ์ ไทล์ มิลล์ จำกัด (มหาชน) (TTTM) และบริษัท ลัคกี้ เท็กซ์ (ไทย) จำกัด (มหาชน) (LTX) ได้ควบรวมกิจการกันตามมติที่ประชุมผู้ถือหุ้นของทั้งสองบริษัทเมื่อวันที่ 28 มิถุนายน 2562 และเมื่อวันที่ 1 กรกฎาคม 2562 บริษัทฯ ได้จดทะเบียนเป็นนิติบุคคลกับกระทรวงพาณิชย์ และเริ่มการซื้อขายหุ้นในตลาดหลักทรัพย์ ในวันที่ 3 กรกฎาคม 2562

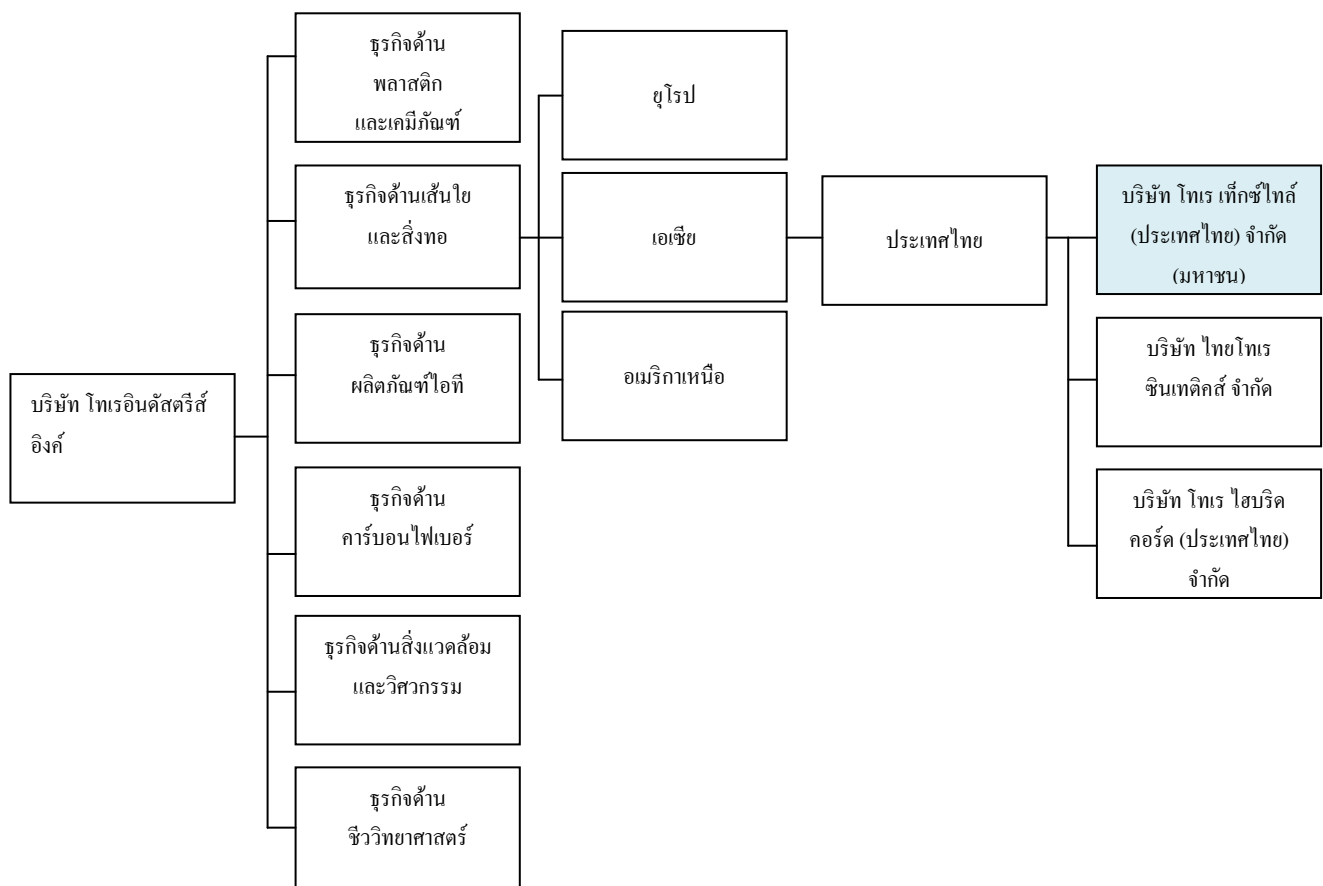
เนื่องจากบริษัทฯ ก่อตั้งขึ้นจากการควบรวมกิจการ ดังนั้นบริษัทฯ จึงมีศักยภาพในการผลิตสิ่งทอได้ครบวงจรมากขึ้น ทั้งผลิตภัณฑ์การถักผ้า การทอผ้า และการย้อมผ้า ซึ่งจะมีการใช้วัตถุดิบในการผลิตที่หลากหลายทั้งจากเส้นใยธรรมชาติเช่น ฝ้าย ไปจนถึงเส้นใยสังเคราะห์ เช่น โพลีเอสเตอร์ ไนลอน และเรยอน นอกจากนี้บริษัทฯ ยังสามารถใช้เครื่องหมายการค้าสิ่งทอต่างๆ ของกลุ่มบริษัท TORAY ได้ รวมถึงเครื่องหมายการค้า Thai Toray® ของ TTTM และ Luckytex® ของ LTX โดยสามารถนำเครื่องหมายการค้าเหล่านี้ซึ่งมีชื่อเสียงที่เป็นที่รู้จักไปใช้ทั้งตลาดในประเทศไทยและตลาดต่างประเทศ

เหตุการณ์ที่คาดว่าจะเกิดขึ้นหลังการรายงาน

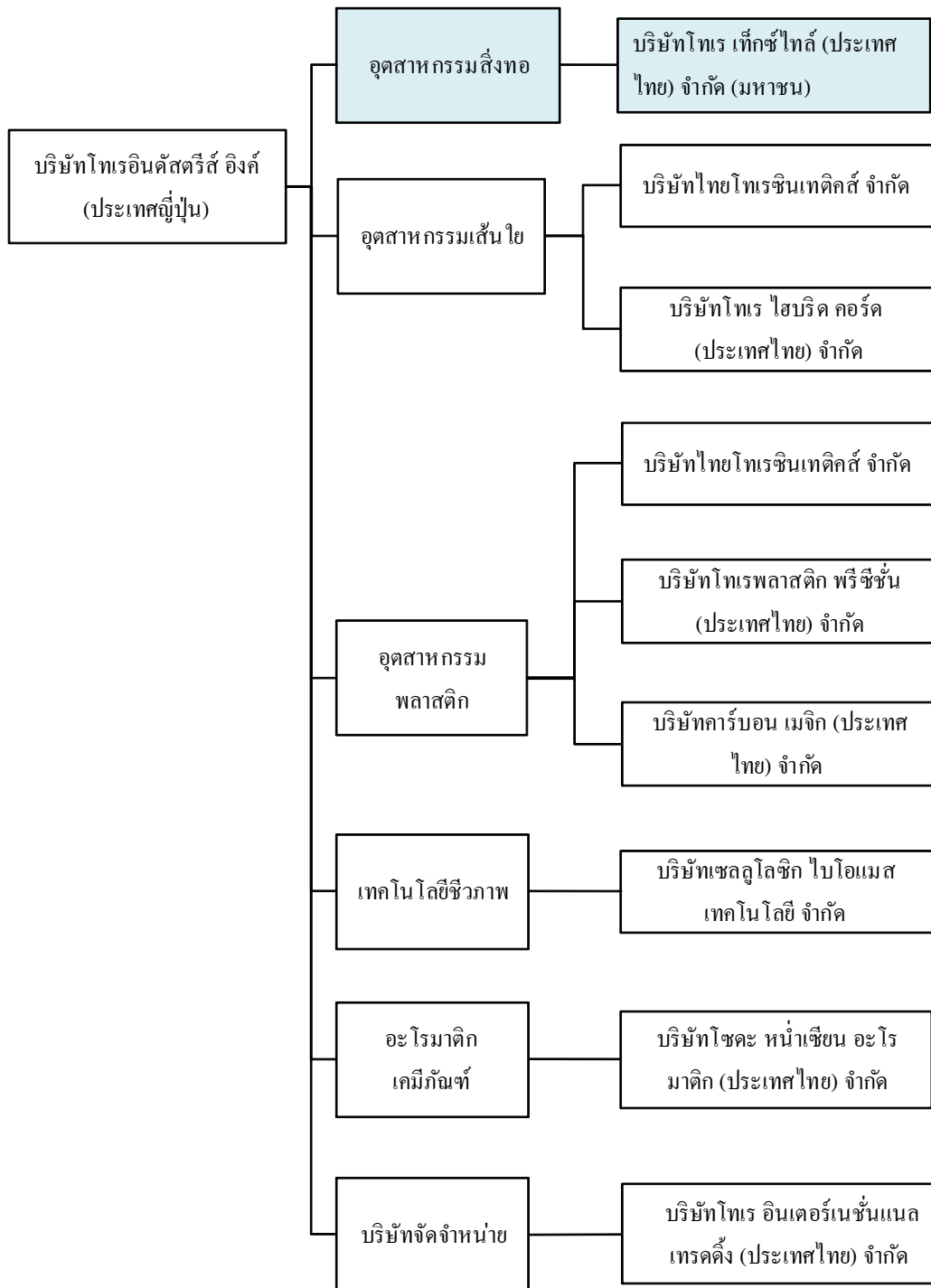
จากสถานการณ์การระบาดของโรคโคโรนาไวรัสสายพันธุ์ใหม่อาจส่งผลกระทบต่อยอดขายของบริษัทฯ เนื่องจากโรคนี้ได้ระบาดไปทุกทวีปทั่วโลก และหลายประเทศมีนโยบายปิดประเทศเพื่อควบคุมการระบาดและยังไม่สามารถคลี่คลายสถานการณ์ได้ ส่งผลให้การเติบโตทางเศรษฐกิจหยุดชะงัก ผู้บริโภคเกิดความไม่มั่นใจต่อรายได้และเลือกจับจ่ายเฉพาะสินค้าที่จำเป็น ทำให้เศรษฐกิจโดยรวมฟื้นตัวได้ช้า

1.3 โครงสร้างการถือหุ้นของกลุ่มบริษัทและความสัมพันธ์กับกลุ่มธุรกิจของผู้ถือหุ้นใหญ่

บริษัท โทเรอินดัสตรีส์ อิงค์ ซึ่งเป็นผู้ถือหุ้นรายใหญ่และบริษัทแม่ ได้จดทะเบียนในตลาดหลักทรัพย์แห่งประเทศไทย บริษัท โทเรอินดัสตรีส์ อิงค์ เป็นบริษัทชั้นนำในการผลิตเส้นใยเทียมและสิ่งทอ มีบริษัทย่อย บริษัทร่วมและสาขาอยู่ทั่วโลก โดยธุรกิจในประเทศไทยของบริษัท โทเรอินดัสตรีส์ อิงค์ ประกอบด้วย ธุรกิจในการอุตสาหกรรมสิ่งทอ (Textile) ธุรกิจในการอุตสาหกรรมเส้นใย (Fiber) ธุรกิจในการอุตสาหกรรมพลาสติก (Plastic) ธุรกิจในการอุตสาหกรรมเทคโนโลยีชีวภาพ (Bio-technology) ธุรกิจในการอุตสาหกรรมอะโรมาติกเคมีภัณฑ์ (Aromatic Chemical) และธุรกิจจัดจำหน่าย (Trading) โครงสร้างธุรกิจโดยรวมของบริษัท โทเรอินดัสตรีส์ อิงค์ มีดังนี้



โครงสร้างธุรกิจในประเทศไทยของบริษัท โทเรอินดัสตรีส์ อิงค์



เนื่องจากบริษัทฯ เป็นบริษัทในเครือของบริษัทโทเรอินดัสตรีส์ อิงค์ ประเทศญี่ปุ่น ซึ่งถือหุ้นในบริษัทฯ ร้อยละ 69.34 บริษัทฯ ต้องพึ่งพิงบริษัทแม่บางประการเช่นการกำหนดนโยบายการบริหารโดยรวม การสนับสนุนบุคลากรที่มีความชำนาญเฉพาะด้านที่เกี่ยวกับอุตสาหกรรมสิ่งทอ การใช้เครื่องหมายการค้า เป็นต้น

OUTLINE OF TORAY GROUP COMPANIES IN THAILAND

COMPANY	Toray Industries (Thailand) Co.,Ltd.	Toray Textiles (Thailand) Public Company Limited	Thai Toray Synthetics Co., Ltd.	Toray International Trading (Thailand) Ltd.	Cellulosic Biomass Technology Co., Ltd
PARTICULARS	TTH	TTT	TTS	TITH	CBT
HEAD OFFICE	Bangkok	Bangkok	Bangkok	Bangkok	Bangkok
FACTORY	—	Bangkok, Samutprakarn, Nakorn Pathom	Bangkok, Ayuthaya, Nakorn Pathom	-	Udonthani
ESTABLISHMENT	MAY 2002	JUL 2019	APR 1991	SEP 2014	JAN 2017
PRODUCTS	Management consulting and IT service for group companies	Polyester/ rayon / cotton fabrics Polyester / Tricot knitted fabrics Cotton fabrics Polyester filament yarn fabrics Polyester spun fabrics	Nylon filament yarn Polyester filament yarn Engineering plastic resin Cast polypropylene film (CPP) Metallized film	Trading of : Fiber, Textile, Garment, Hybrid code, Film, Plastic, Chemical, Water Treatment	Cellulosic Sugar Oligosaccharide Poly Phenol
SHAREHOLDERS (ratio : %)	Toray Industries Inc. 100.0%	Toray Industries Inc. 69.3% Toyota Tsusho Corp. 2.3% Bangkok Bank 0.9% Others 27.5%	Toray Industries Inc. 70.8% TTT 19.1% Mitsiam 8.4% Others 1.7%	Toray Industries Inc. 30.0% Toray International Inc. 69.5% Toray International Singapore 0.5%	Toray Industries, Inc 66.99% Mitsui Sugar Co., Ltd 33.00% TTH 0.0001%

COMPANY	Toray Plastics Precision (Thailand) Co., Ltd.	Carbon Magic (Thailand) Co., Ltd.	Toray Hybrid Cord(Thailand) Co., Ltd.	Soda Namsiang Aromatic (Thailand) Co., Ltd.
PARTICULARS	TPPT	CMTH	THCT	SNA
HEAD OFFICE	Bangkok	Chonburi	Samutprakarn	Bangkok
FACTORY	Bangkok	Chonburi	Samutprakarn	Bangkok
ESTABLISHMENT	DEC 2013	SEP 2005	JUN 2016	MAY 2016
PRODUCTS	Manufacturing of Plastic Injection Molded parts for Automobile and Printer	Manufacture Carbon Fiber Reinforced Plastic (CFRP) products	Tire cord Hose cord for automobile Carpet pile yarn Mono filament cord	Flavor for foods and Beverages
SHAREHOLDERS (ratio : %)	Toray Plastics Precision 74.0% Thai Toray Synthetics 25.0% Toray Industries Inc. 1.0%	Toray Carbon Magic Co., Ltd. 41.7% Toray Industries, Inc. 33.3% Saha group companies 25.0%	Toray Hybrid Cord 90.0% TTT 9.0% TTH 0.5% TITH 0.5%	Soda Aromatic Co., Ltd. 65.0% Soda Act Co., Ltd. 5.0% Namsiang Co., Ltd. 30.0%

2. ลักษณะการประกอบธุรกิจ

โครงสร้างรายได้*

	2562 (1 เม.ย.62-31 มี.ค.63)		2561 (1 เม.ย.61-31 มี.ค.62)		2560 (1 เม.ย.60-31 มี.ค.61)	
	มูลค่า		มูลค่า		มูลค่า	
สายผลิตภัณฑ์	(ล้านบาท)	ร้อยละ	(ล้านบาท)	ร้อยละ	(ล้านบาท)	ร้อยละ
สิ่งทอ						
ในประเทศ	1,902	38.32	2,339	42.13	2,454	42.32
ต่างประเทศ	3,062	61.68	3,213	57.87	3,344	57.68
รวม	4,964	100.00	5,552	100.00	5,798	100.00

ผลิตภัณฑ์สิ่งทอเพื่ออุตสาหกรรมการผลิต

ในประเทศ	3,160	84.36	3,071	77.10	3,071	75.44
ต่างประเทศ	586	15.64	912	22.90	1,000	24.56
รวม	3,746	100.00	3,983	100.00	4,071	100.00
ในประเทศรวม	5,062	58.12	5,410	56.74	5,525	55.98
ต่างประเทศรวม	3,648	41.88	4,125	43.26	4,344	44.02
รวม	8,710	100.00	9,535	100.00	9,869	100.00

*รายได้จากการบันทึกบัญชีตามวิธีส่วนได้เสีย


สิทธิที่เกี่ยวข้องกับการประกอบธุรกิจ

- การส่งเสริมการลงทุนจากคณะกรรมการส่งเสริมการลงทุนตามหลักเกณฑ์และวิธีการที่กำหนดในพระราชบัญญัติส่งเสริมการลงทุน เมื่อวันที่ 1 กรกฎาคม พ.ศ. 2562 ในกิจการประเภทอุตสาหกรรมปั่นด้าย อุตสาหกรรมสิ่งทอ ฟอกขาว ย้อมสี เป็นต้น โดยได้รับสิทธิประโยชน์ต่างๆ ดังนี้
 - สิทธิในการนำคนต่างด้าวเข้ามาในราชอาณาจักรและได้รับอนุมัติตำแหน่งงานช่างฝีมือเพื่อสามารถปฏิบัติงาน ถ่ายทอดความรู้และเทคโนโลยีให้แก่บุคลากรชาวไทย รวมถึงขยายเวลาการอยู่ในราชอาณาจักรของคนต่างด้าวด้วย
 - ได้รับอนุญาตให้ถือกรรมสิทธิ์ในที่ดินตามจำนวนที่คณะกรรมการพิจารณา
- สิทธิประโยชน์จากความตกลงหุ้นส่วนเศรษฐกิจไทย-ญี่ปุ่น (JTEPA) ในการลดอัตราอากรขาเข้าสำหรับสารเคมี เส้นด้าย ผ้าดิบ เครื่องจักรและอะไหล่ที่ใช้ในอุตสาหกรรมสิ่งทอ
- สิทธิประโยชน์จากความตกลงเขตการค้าเสรี อาเซียน-จีน (ACFTA) ในการลดอัตราอากรขาเข้าสำหรับเส้นด้าย และผ้าดิบ

4. สิทธิประโยชน์จากความตกลงการค้าสินค้าของอาเซียน (ATIGA) ในการลดอัตราอากรขาเข้าสำหรับเส้นด้าย ผ้าดิบ และสารเคมี
5. สิทธิประโยชน์จากความตกลงหุ้นส่วนเศรษฐกิจอาเซียน-ญี่ปุ่น (AJCEP) ในการลดอัตราอากรขาเข้าสำหรับ สารเคมีและเส้นด้าย และในการลดอัตราอากรขาออกสำหรับผ้าผืนสำเร็จรูป

เครื่องหมายการค้า

เครื่องหมายการค้า	ชื่อเจ้าของ	ประเภทสินค้า	เลขทะเบียน / ประเทศที่จดทะเบียน	ระยะเวลาคุ้มครอง
	บริษัท โทเร เท็กซ์ไทล์ (ประเทศไทย) จำกัด (มหาชน)	- ผ้าโพลีเอสเตอร์ - ผ้าฝ้ายผสมโพลีเอสเตอร์ - ผ้าฝ้ายล้วน - ผ้าโพลีเอสเตอร์ ฟิลาเมนต์ล้วน - ฝ้ายินส์	ค 112991/ ประเทศไทย	ต่ออายุคราว ละ 10 ปี
	บริษัท โทเร เท็กซ์ไทล์ (ประเทศไทย) จำกัด (มหาชน)	ด้ายสำหรับเสริมความแข็งแรงของยาง	ค 112992/ ประเทศไทย	ต่ออายุคราว ละ 10 ปี
	บริษัท โทเร เท็กซ์ไทล์ (ประเทศไทย) จำกัด (มหาชน)	- ผ้าที่ทำจากเส้นใยสังเคราะห์ - ผ้าที่ทำจากเส้นใยธรรมชาติ	ค 221316/ ประเทศไทย	ต่ออายุคราว ละ 10 ปี
	บริษัท โทเร เท็กซ์ไทล์ (ประเทศไทย) จำกัด (มหาชน)	- ผ้าโพลีเอสเตอร์ล้วน - ผ้าฝ้ายผสมโพลีเอสเตอร์ - ผ้าฝ้ายล้วน - ผ้าโพลีเอสเตอร์ ฟิลาเมนต์ล้วน - ฝ้ายินส์	ค 104485/ ประเทศไทย	ต่ออายุคราว ละ 10 ปี
	บริษัท โทเร เท็กซ์ไทล์ (ประเทศไทย) จำกัด (มหาชน)	- ผ้าทอ ผ้าถัก ผ้าเป็นชิ้นและพับ - ผลิตภัณฑ์จากสิ่งทอ: ผ้าม่าน ผ้าคลุมเฟอร์นิเจอร์ ที่กรองผ้าเช็ดหน้า ผ้าซับในหมวก ผ้าเช็ดเครื่องสำอาง ผ้าจานรอง ผ้าแขวนประดับผนัง ผ้าขนหนู	ค349055/ ประเทศไทย	ต่ออายุคราว ละ 10 ปี
	บริษัท โทเร เท็กซ์ไทล์ (ประเทศไทย) จำกัด (มหาชน)	ผ้าทอ ผ้าถักที่ทำจากเส้นใยสังเคราะห์ ผ้าเป็นผืน ผ้าเป็นพับ	171100724/ ประเทศไทย	ต่ออายุคราว ละ 10 ปี

เครื่องหมายการค้า	ชื่อเจ้าของ	ประเภทสินค้า	เลขทะเบียน / ประเทศที่จดทะเบียน	ระยะเวลาคุ้มครอง
	บริษัท โทเร่ เท็กซ์ไทล์ (ประเทศไทย) จำกัด (มหาชน)	เส้น เส้นคลุมยาว เส้นกีฬา ชุด เสื้อ กระโปรง คีตัน ชุดสูท เสื้อชั้นใน ชุดชั้นใน กางเกง กางเกงชั้นใน กางเกงกีฬา กระโปรง ชุดเครื่องแบบ ชุดนอน ชุดว่ายน้ำ ผ้าพันคอ ผ้าคลุมไหล่ เนคไท ถุงมือ ใช้เป็นเครื่องแต่งกาย แอบรัดข้อมือ ใช้เป็นเครื่องแต่งกาย	171100725/ ประเทศไทย	ต่ออายุคราวละ 10 ปี

2.1 ลักษณะผลิตภัณฑ์

1. ผลิตภัณฑ์สิ่งทอ ประกอบด้วย

1.1) ผ้าทอาร์ (TR Fabric) เป็นผ้าที่ใช้สำหรับตัดเย็บเครื่องแบบต่างๆ ที่ผลิตจากโพลีเอสเตอร์ 65% ผสมเรยอน 35% ผ้าชุดขนสำหรับฤดูหนาว ผ้า two-ways ผ้าที่ทอจากด้ายย้อม ผ้าเรยอนริช สำหรับตัดเย็บเครื่องแบบพนักงานหน่วยงานเอกชน ชุดลำลอง เป็นต้น

1.2) ผ้าสปันทีซี (Spun TC Fabric) ได้แก่ ผ้าโพลีเอสเตอร์ ผ้าโพลีเอสเตอร์ผสมฝ้าย และผ้าฝ้ายล้วน สำหรับตัดเสื้อชุดเครื่องแบบนักเรียน ชุดประจำชาติของประเทศตะวันออกกลาง เป็นต้น

1.3) ผ้าฟิลาเมนต์ (Filament Fabric) ได้แก่ ผ้าโพลีเอสเตอร์ฟิลาเมนต์ล้วน สำหรับเป็นผ้าซับในและใช้สวมใส่ภายนอก ผ้าลายสอง ผ้าชาติน และผ้าไนลอนสำหรับทำแจ็กเก็ต เป็นต้น

1.4) ผ้าถัก ผลิตจากโพลีเอสเตอร์ เรยอนและอะคริลิก ใช้สำหรับตัดเย็บชุดกีฬา

1.5) เส้นด้ายสำหรับผ้ายีนส์ (Yarn for Denim) ได้แก่ เส้นด้ายฝ้ายล้วน หรือเส้นด้ายฝ้ายผสมไลคร่า สำหรับยีนส์หรือยีนส์ยัด

2. ผลิตภัณฑ์สิ่งทอเพื่ออุตสาหกรรมการผลิต ประกอบด้วย

2.1) ผ้าสำหรับทำถุงลมนิรภัย (Airbag Fabric)

2.2) เส้นด้ายสำหรับเสริมความแข็งแรงของยาง (Cord)

2.2 การตลาดและการแข่งขัน

นโยบายของบริษัท

บริษัทฯ มีการดำเนินธุรกิจมายาวนานกว่า 50 ปี เป็นที่รู้จักแพร่หลาย และมีกลุ่มลูกค้าเหนียวแน่น การรักษาคุณภาพของสินค้าและมาตรฐานการบริการจึงเป็นนโยบายสำคัญ โดยมีการควบคุมคุณภาพของสินค้า และการบริการที่รวดเร็ว เนื่องจากผ้าผืนหลายประเภทมีการใช้งานเฉพาะช่วงเวลา การผลิตและส่งมอบจึงต้องรวดเร็ว ทันต่อความต้องการของลูกค้า นอกจากนี้ บริษัทฯ ยังมึนโยบายในการพัฒนาผลิตภัณฑ์ให้ตอบโจทย์การใช้งานของลูกค้าที่หลากหลายเพิ่มขึ้นเพื่อขยายตลาด

ด้านการตั้งราคา บริษัทจะพิจารณาจากราคาตลาดและสภาพเศรษฐกิจเป็นเกณฑ์ บริษัทฯ ไม่มีนโยบายในการทุ่มตลาดแต่อย่างใดและนโยบายการตั้งราคาเป็นนโยบายทั่วไป โดยจะกำหนดราคาตามต้นทุน ลักษณะตลาด อุปสงค์ อุปทาน กำลังการผลิตและผลผลิตที่ผลิตได้ ทั้งนี้จะต้องเป็นราคาที่สามารถแข่งขันในตลาดทั้งในและต่างประเทศได้ด้วย

ลักษณะลูกค้าและกลุ่มลูกค้าเป้าหมาย

ลูกค้าภายในประเทศ

ลูกค้าผ้าผืนทอ กลุ่มลูกค้าของผ้าสำหรับตัดเย็บเครื่องแบบส่วนใหญ่เป็นร้านค้าส่งในย่านสำเพ็งซึ่งทำการค้าขายกันมายาวนานตั้งแต่แรกเริ่ม กลุ่มลูกค้าหน่วยงานราชการและเอกชน กลุ่มลูกค้าเครื่องแบบนักเรียนทั้งโรงเรียนรัฐบาลและโรงเรียนเอกชน กลุ่มลูกค้าผ้าสำหรับชุดลำลองและชุดกีฬาที่ต้องการผ้าแบบทั่วไปและผ้าที่มีคุณสมบัติพิเศษ นอกจากนี้ยังมีลูกค้ากลุ่มแพ้นที่ตัดเย็บกระเป๋า อุปกรณ์สำหรับท่องเที่ยวเช่นถุงนอน เป็นต้น

สำหรับสิ่งทอเพื่ออุตสาหกรรมจะเป็นกลุ่มลูกค้าผู้ผลิตอุปกรณ์ยานยนต์เป็นหลัก

ลูกค้าต่างประเทศ

ลูกค้าผ้าผืนรายใหญ่จะเป็นประเทศในแถบตะวันออกกลาง ยุโรป เอเชียเช่นญี่ปุ่นและกลุ่มเอเชียตะวันออกเฉียงใต้ เป็นกลุ่มลูกค้าซึ่งต้องการผ้าที่มีมาตรฐานตามกฎหมายเฉพาะและมีคุณสมบัติพิเศษเช่นระบายความร้อนได้ดีต่อต้านแบคทีเรีย ได้แก่กลุ่มลูกค้าชุดเครื่องแบบ กลุ่มลูกค้าชุดลำลอง กลุ่มลูกค้าชุดกีฬา

สำหรับสิ่งทอเพื่ออุตสาหกรรมจะเป็นกลุ่มลูกค้าผู้ผลิตอุปกรณ์ยานยนต์เป็นหลัก

การจำหน่ายและช่องทางการจำหน่าย

การจำหน่ายสินค้ามีทั้งการจำหน่ายในประเทศประมาณร้อยละ 58 และการจำหน่ายต่างประเทศประมาณร้อยละ 42 ช่องทางการจัดจำหน่ายมีทั้งการจำหน่ายตรงและผ่านตัวแทนทั้งการจำหน่ายในและต่างประเทศ

ภาวะการตลาดและสภาพการแข่งขันภายในอุตสาหกรรมในปีที่ผ่านมา

ในปี 2562 มีสภาพการแข่งขันในอุตสาหกรรมแยกตามผลิตภัณฑ์ได้ดังนี้

1. ผลิตภัณฑ์สิ่งทอ

1.1) ผ้าทออาร์ อุปสงค์ของตลาดในประเทศลดลงเนื่องจากภาวะเศรษฐกิจที่ถดถอย ดังนั้น ความต้องการผ้าสำหรับตัดเย็บเครื่องแบบนักเรียนและเครื่องแบบพนักงานของลูกค้าก็ลดลงเช่นกัน สำหรับตลาดส่งออก ปัญหาการเงินบาทที่แข็งค่าเมื่อเปรียบเทียบกับประเทศอื่นๆ ในภูมิภาคเดียวกันและเศรษฐกิจโลกที่ซบเซาทำให้คำสั่งซื้อลดลง บริษัทฯ ได้เน้นการพัฒนาผลิตภัณฑ์สำหรับกลุ่มลูกค้าที่มีปริมาณการสั่งซื้อมาก เพื่อเพิ่มขีดความสามารถในการแข่งขันในด้านราคาและคุณภาพ อย่างไรก็ตาม เราเน้นการพัฒนาผลิตภัณฑ์ไปยังภูมิภาคภายในประเทศ ที่มีปริมาณการสั่งซื้อเป็นจำนวนมาก เพื่อเพิ่มความสามารถในการแข่งขันด้านราคาและคุณภาพของลูกค้ากลุ่มผ้าสำหรับเครื่องแบบ โดยมีจุดแข็งที่เครื่องหมายการค้า ซึ่งเป็นที่รู้จักและลูกค้าให้ความไว้วางใจมายาวนาน นอกจากนี้ บริษัทฯ ยังเพิ่มความร่วมมือกับคู่ค้าในการสร้างช่องทางการขายผ่านทางสื่ออิเล็กทรอนิกส์เพื่อรองรับตลาด E-commerce ที่เติบโตขึ้นทุกปี

1.2) ผ้าสปันทิซ์ ในปี 2562 ยังคงมีการบุกตลาดของสินค้าราคาถูกจากโรงงานในประเทศจีนอย่างต่อเนื่องซึ่งเป็นอิทธิพลจากสงครามการค้า ทำให้ราคาผ้าสปันทิซ์ที่มีคุณสมบัติทั่วไปลดลง และยังคงมีการแข่งขันสูงจากสินค้าประเทศจีนและอินโดนีเซียในหลายภูมิภาค สภาวะตลาดกลุ่มตะวันออกกลางดีขึ้นเล็กน้อยเพราะเหตุการณ์การปฏิรูปทางสังคมสงบขึ้น ส่วนคำสั่งซื้อจากตลาดเอเชียและตลาดหลักอื่นๆ ลดลงเช่นบังคลาเทศเนื่องจากพิธีการศุลกากรของการนำเข้าผ้าผืน

เข้มงวดขึ้นและมีการลดราคาขายผ้าผืนจากจีนในตลาดพม่าอย่างมาก แต่อย่างไรก็ตาม เครื่องหมายการค้า ‘ลัคกี้เท็กซ์’ ยังคงเป็นที่ต้องการของตลาดทั้งสอง ดังนั้นบริษัทฯ จึงได้พยายามพัฒนาสินค้าให้สามารถแข่งขันด้านราคาได้และพยายามเพิ่มยอดขายของสินค้าที่มีมูลค่าสูงเพื่อขยายธุรกิจไปยังผู้ผลิตเสื้อผ้าและโรงงานตัดเย็บเสื้อผ้าโดยตรง อีกทั้ง บริษัทฯ ยังพัฒนาผลิตภัณฑ์ผ้าที่ทำจากวัสดุรีไซเคิลและเริ่มจำหน่ายแก่ลูกค้ากลุ่มเครื่องแต่งกายในสหราชอาณาจักรเป็นหลักในช่วงครึ่งปีหลัง สำหรับในปี 2563 บริษัทฯ จะยังคงส่งเสริมการพัฒนาสินค้าที่มีมูลค่าเพิ่มและขยายการขายไปสู่ผู้ผลิตเสื้อผ้าและร้านค้าโดยตรงมากยิ่งขึ้น

1.3) ผ้าฟิลาเมนต์ เราได้พยายามรักษาราคาขายด้วยปริมาณการขายที่เหมาะสม และขยายผลกำไรด้วยการจัดหาห่วงโซ่อุปทานวัตถุดิบราคาต่ำเพื่อสะท้อนให้เห็นถึงการผลิตของเราเป็นผลให้กำไรขั้นต้นบรรลุเป้าหมายที่ตั้งไว้ในช่วงครึ่งแรกของปี 2562 อย่างไรก็ตาม อุปสงค์ทั่วโลกลดลงอย่างกะทันหันจากไตรมาส 3 จากความขัดแย้งทางการค้าระหว่างสหรัฐอเมริกากับจีน ทำให้เศรษฐกิจจีนถดถอยและตลาดเสื้อผ้าใช้สวมใส่ภายนอกชะลอตัวจากภาวะโลกร้อนซึ่งกระทบต่อสินค้าสำหรับฤดูใบไม้ร่วงและฤดูหนาวโดยตรงทำให้ยอดขายลดลงตั้งแต่เดือนพฤศจิกายน 2562 ต่อมา ธุรกิจของเรามีสัญญาณดีขึ้นในช่วงปลายปี 2562 ถึงต้นปี 2563 แต่จากโรคโควิด 19 ซึ่งแพร่ระบาดไปทั่วโลก ส่งผลกระทบต่อธุรกิจและทำให้อุปสงค์ของเครื่องแต่งกายผืนผวนจนไม่อาจคาดการณ์ได้ ดังนั้นบริษัทฯ จึงต้องสร้างอุปสงค์ใหม่ให้กับสินค้าที่ได้รับการพัฒนาแล้วเพื่อให้ผ่านพ้นเหตุการณ์นี้ไปด้วยกันกับลูกค้าของเรา

1.4) ผ้าถัก ธุรกิจผ้าถักในประเทศไทยได้เข้าสู่ภาวะซบเซา แม้ว่าธุรกิจตัดเย็บในอาเซียนกำลังขยายตัว แต่จำนวนโรงงานตัดเย็บในประเทศลดลงเนื่องจากต้นทุนค่าแรงที่สูงขึ้นและโรงงานตัดเย็บเสื้อผ้าบางส่วนได้ย้ายไปที่เวียดนาม อินโดนีเซีย และประเทศที่ต้นทุนต่ำอื่นๆ ในอาเซียนเพื่อประหยัดต้นทุนการตัดเย็บเสื้อผ้า ดังนั้น เพื่อให้เราสามารถแข่งขันได้ภายใต้สถานการณ์เหล่านี้ เราจึงมุ่งเน้นขยายการขายสินค้าที่มีมูลค่าเพิ่มซึ่งเป็นสินค้าที่ทำกำไรให้มากขึ้น เราประสบความสำเร็จในการเปิดตัวสินค้าใหม่หลายรายการ เช่น ผ้าถักซึ่งใช้เส้นด้าย PBT / PET ที่มีความยืดหยุ่นสูง มีคุณสมบัติซึมซับน้ำและแห้งเร็ว วัสดุ HLB ที่มีเนื้อผ้าเป็นเอกลักษณ์ ผ้าที่ทำจากเส้นด้าย PET รีไซเคิล เป็นต้น จากผลประกอบการปี 2562 ยอดขายผ้าถักเพิ่มขึ้นถึง 127% เมื่อเทียบกับปีก่อน และทำให้โรงงานครบรูปต้องเดินเครื่องจักรเพิ่มกำลังการผลิตตั้งแต่ครึ่งปีหลังของปี 2562 นอกจากนี้ ผลสำเร็จของยอดขายสูงถึง 156% จากผ้า high-stretch knit ซึ่งมีความยืดหยุ่นสูงและสินค้ายอดนิยมของของ UNIQLO ในหมวดของ ‘กางเกง Ultra Stretch’

1.5) เส้นด้ายสำหรับผ้ายีนส์ ในปีที่ผ่านมา ช่วงต้นปี ยอดขายบรรลุได้ตามเป้าหมายเนื่องจากจีดีพีของหลายประเทศเพิ่มขึ้น พฤติกรรมผู้บริโภคที่มีการใช้ชีวิตแบบตะวันตกมากขึ้น จำนวนประชากรวัยทำงานเพิ่มขึ้นและการขยายตัวของทางการขายผ่านสื่ออิเล็กทรอนิกส์ แต่ปัจจัยที่มีผลต่อการเติบโตของตลาดผ้ายีนส์เช่น ความผันผวนของราคาวัตถุดิบกระบวนการผลิตที่ส่งผลกระทบต่อสภาพแวดล้อมและการผลิตผ้าจากสินค้าทดแทน มีผลต่อการสั่งซื้อผ้ายีนส์และเส้นด้ายสำหรับผ้ายีนส์ ตลาดทั้งในและต่างประเทศมีการแข่งขันด้านราคากับสินค้าจากเวียดนามและด้านคุณภาพกับสินค้าจากญี่ปุ่น แต่การแข่งขันในตลาดสินค้านี้ไม่ได้รุนแรงนัก ช่วงเดือนมีนาคม 2563 เป็นต้นมา เศรษฐกิจโลกได้รับผลกระทบจากการระบาดของโรคโควิด 19 ทำให้ความต้องการเส้นด้ายเพื่อการผลิตผ้ายีนส์ลดลงและกระทบต่อยอดขายของบริษัทฯ

2. ผลิตภัณฑ์สิ่งทอเพื่ออุตสาหกรรมการผลิต

2.1) ผ้าสำหรับทำถุงลมนิรภัย คู่แข่งของสินค้ากลุ่มนี้มีทั้งผู้ผลิตในประเทศและต่างประเทศซึ่งแข่งขันกันทั้งด้านราคาและคุณภาพ แม้ว่าในช่วงต้นปี 2562 ที่ผ่านมามีตลาดรถยนต์จะมีแนวโน้มฟื้นตัวแต่ในช่วงปลายปีกลับชะลอตัวลง ปัจจัยหลัก 3 ประการที่มีผลต่อการชะลอตัวของยอดขายรถยนต์ในตลาดโลกอย่างต่อเนื่องได้แก่ สงครามการค้าระหว่าง

สหรัฐอเมริกาและจีน การแข็งค่าของเงินบาท และเศรษฐกิจโดยรวมที่ชะลอตัวส่งผลกระทบต่อยอดขายของปริมาณการขาย ผ้าถุงลมนิรภัย เริ่มตั้งแต่เดือนกุมภาพันธ์ ปี 2563 มีการระบาดของไวรัสโควิด 19 ไปทั่วโลก ทำให้ผู้ผลิตรถยนต์หลายราย ต้องหยุดการผลิตชั่วคราว ส่งผลให้ยอดขายถุงลมนิรภัยได้รับผลกระทบอย่างรุนแรงและจะยังคงต่อเนื่องไปทั้งปี 2563

2.2) เส้นด้ายสำหรับเสริมความแข็งแรงของยาง สถานการณ์ตลาดเป็นทิศทางเดียวกันกับผ้าสำหรับทำถุงลมนิรภัย

แนวโน้มภาวะอุตสาหกรรมและการแข่งขันในอนาคต

จากการแพร่ระบาดของโรคโควิด-19 ตั้งแต่ต้นปี 2563 ส่งผลให้สภาวะเศรษฐกิจโดยรวมถดถอยลง อัตราการว่างงานสูงขึ้นและผู้บริโภคมีกำลังการซื้อน้อยลง อุตสาหกรรมสิ่งทอได้รับผลกระทบอย่างมากตั้งแต่ต้นปี แม้ว่าในขณะนี้สถานการณ์โรคระบาดในประเทศไทยจะไม่รุนแรง แต่ประเทศคู่ค้าหลักส่วนใหญ่ยังคงเผชิญกับวิกฤติโรคระบาดนี้ คาดการณ์ว่าหลังจากเหตุการณ์โรคระบาดคลี่คลาย หลายประเทศที่ได้รับผลกระทบจะยังไม่สามารถฟื้นตัวได้ในเวลาอันสั้น ประกอบกับสภาพเศรษฐกิจซบเซาที่ต่อเนื่องมาจากปีก่อนทำให้ผู้บริโภคทั้งในและต่างประเทศยังขาดกำลังซื้อ ดังนั้นสินค้าสิ่งทอที่จะฟื้นตัวได้ก่อนน่าจะเป็นสิ่งทอสำหรับกลุ่มลูกค้าที่มีกำลังซื้อสูงและยังมีความต้องการอย่างต่อเนื่องเช่นกลุ่มสิ่งทอเพื่อสุขอนามัยและกลุ่มสิ่งทอที่มีคุณสมบัติพิเศษอื่นๆ

ทั้งนี้ ประเทศจีนจะยังคงเป็นคู่แข่งสำคัญ คาดว่าการแข่งขันทั้งด้านราคาและคุณภาพจะทวีความรุนแรงเพราะการขัดแย้งทางการค้ากับสหรัฐอเมริกาจะทำให้จีนพยายามผลักดันสินค้าของตนเข้าไปแข่งขันในประเทศอื่นๆสูงขึ้น และจีนยังมีนโยบายในการขยายตลาดไปยังสินค้าที่มีมูลค่าเพิ่มให้มากขึ้นด้วย ส่วนประเทศคู่แข่งด้านสิ่งทออื่นๆเช่นประเทศในเอเชียใต้ ประเทศอินโดนีเซีย ต่างยังไม่สามารถคลี่คลายสถานการณ์โรคระบาดภายในประเทศได้ จึงเป็นโอกาสของอุตสาหกรรมสิ่งทอไทยที่จะเข้าทำตลาดทดแทนกลุ่มคู่แข่งดังกล่าว

สำหรับสิ่งทอสำหรับอุตสาหกรรมยานยนต์นั้น เป็นไปตามสภาวะของอุตสาหกรรมยานยนต์ที่คาดว่าจะยังไม่สามารถฟื้นตัวได้หรือมีแนวโน้มฟื้นตัวเพียงเล็กน้อยในปี 2563

2.3 การจัดหาผลิตภัณฑ์

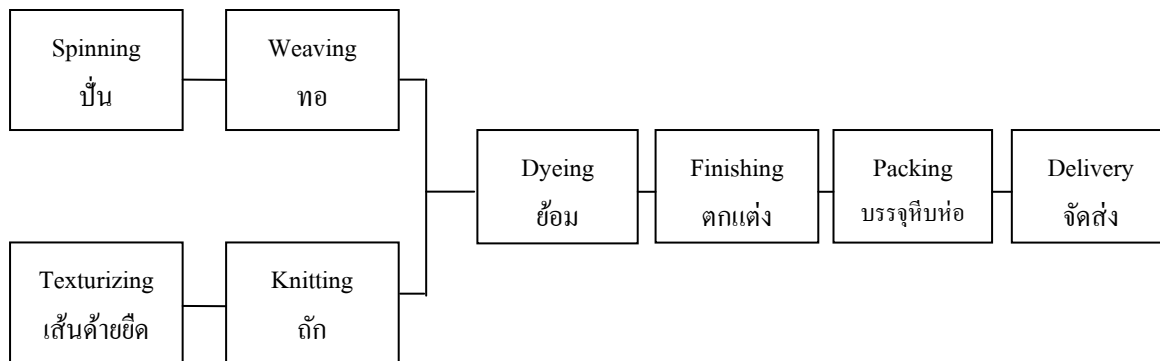
การผลิต

บริษัทฯ มีโรงงานทั้งหมด 4 แห่ง ตั้งอยู่ที่จังหวัดสมุทรปราการ และนครปฐม โดยมีการผลิตเป็นไปตามคำสั่งซื้อของลูกค้า ดังนี้

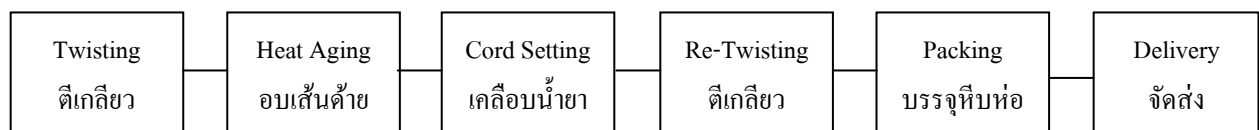
<u>โรงงานที่ 1</u>	ตั้งอยู่ที่อำเภอพระประแดง จังหวัดสมุทรปราการ
เนื้อที่โรงงาน	102 ไร่
กระบวนการผลิต	ปั่นด้ายและทอผ้าสไบ ได้แก่ ผ้าโพลีเอสเตอร์ ผ้าโพลีเอสเตอร์ผสมฝ้าย และผ้าฝ้ายล้วน
เครื่องจักร	แกนปั่นด้าย 116,364 แกน เครื่องทอผ้า (AJL) 598 เครื่อง
กำลังการผลิต	ด้าย 22.0 ล้านปอนด์/ปี ผ้า 75.6 ล้านหลา/ปี

โรงงานที่ 2		ตั้งอยู่ที่บางปู อำเภอเมือง จังหวัดสมุทรปราการ	
เนื้อที่โรงงาน		104 ไร่	
กระบวนการผลิต		ปรับปรุงและตกแต่งผลิตภัณฑ์เช่น ฟอก ข้อมสื และตกแต่งขั้นสุดท้ายสำหรับผ้าสปันและผ้าฟิลาเมนต์	
เครื่องจักร		เครื่องข้อมและแต่งสำเร็จครบกระบวนการผลิต	
กำลังการผลิต		ผ้าสปัน 96.0 ล้านหลา/ปี	
		ผ้าฟิลาเมนต์ 33.6 ล้านหลา/ปี	
โรงงานที่ 3		ตั้งอยู่ที่บางปู อำเภอเมือง จังหวัดสมุทรปราการ	
เนื้อที่โรงงาน		116 ไร่	
กระบวนการผลิต		ปั่นด้ายและทอผ้า สำหรับผ้ายีนส์ ผ้าฟิลาเมนต์ และผลิตภัณฑ์สิ่งทอเพื่ออุตสาหกรรมการผลิต	
เครื่องจักร		แกนปั่นด้าย 6,480 แกน	
		เครื่องทอผ้าฟิลาเมนต์ 384 เครื่อง	
		เครื่องทอผ้าสำหรับถุงลมนิรภัย 299 เครื่อง	
กำลังการผลิต		เครื่องทอผ้า	
		ด้ายสำหรับยีนส์ 4.8 ล้านปอนด์/ปี	
		ผ้าฟิลาเมนต์ 31.2 ล้านหลา/ปี	
		ผลิตภัณฑ์สิ่งทอเพื่ออุตสาหกรรมการผลิต :	
		เส้นด้ายเคลือบ 1,140 ตัน/ปี	
		ผ้าสำหรับทำถุงลมนิรภัย 42.0 ล้านเมตร/ปี	
โรงงานนครปฐม		ตั้งอยู่ที่อำเภอนครชัยศรี จังหวัดนครปฐม	
เนื้อที่โรงงาน		136.9 ไร่	
กระบวนการผลิต		ปั่นด้าย ทอผ้า ถักผ้า ข้อมสื และตกแต่งสำเร็จ	
เครื่องจักรรวม		600 เครื่อง	
กำลังการผลิต		แผนกปั่นด้าย	11.6 ล้านปอนด์ต่อปี
		แผนกทอ	21.6 ล้านหลาต่อปี
		แผนกถักผ้า	4.2 ล้านหลาต่อปี
		แผนกข้อม	20.4 ล้านหลาต่อปี

ขั้นตอนการผลิตผ้าผืน



ขั้นตอนการผลิตเส้นด้ายสำหรับเสริมความแข็งแรงของยาง (Cord)



การจัดหาวัตถุดิบ ผู้จำหน่ายและสัดส่วนการซื้อวัตถุดิบ

- เส้นด้าย มีการสั่งซื้อทั้งจากบริษัทในเครือภายในประเทศและสั่งซื้อจากต่างประเทศ เช่น อินโดนีเซีย จีนและญี่ปุ่น
- เส้นใยโพลีเอสเตอร์ สั่งซื้อทั้งจากผู้ผลิตในประเทศและต่างประเทศ เช่นอินโดนีเซียและมาเลเซีย
- เรยอน มีการสั่งซื้อจากผู้ผลิตในประเทศเป็นหลัก
- สีและสารเคมีสำหรับใช้ในกระบวนการผลิต ซื้อจากบริษัทผู้นำเข้าเป็นส่วนใหญ่
- ฝ้ายดิบ สั่งซื้อจากต่างประเทศเช่น แอฟริกา อเมริกา และออสเตรเลีย

(ข) ผลกระทบต่อสิ่งแวดล้อม

วัตถุดิบเหลือใช้จากกระบวนการผลิต จะมีการจัดการแยกไปตามประเภทดังนี้

1. เศษด้าย เศษผ้า เศษฝ้ายและเศษกระดาษ จะมีการนำไปจำหน่ายทั้งหมด
2. ขยะอุตสาหกรรม (Industrial waste) บริษัทฯ ได้ว่าจ้างบริษัทที่ได้รับอนุญาตเกี่ยวกับการรับบำบัดกำจัดกากอุตสาหกรรม เป็นผู้รับกำจัดขยะอุตสาหกรรมของบริษัทฯ ไปทำลายตามกรรมวิธีรักษาสิ่งแวดล้อมเพื่อให้เป็นไปตามกฎหมายที่เกี่ยวข้อง
3. น้ำเสียจากแผนกย้อม จะมีกระบวนการบำบัดน้ำเสีย เพื่อให้คุณภาพน้ำอยู่ในเกณฑ์มาตรฐานก่อนจะปล่อยสู่แหล่งน้ำธรรมชาติ ซึ่งจะมีกระบวนการควบคุมคุณภาพน้ำ ดังนี้

- 1) วิศวกรประจำโรงงาน ทำการตรวจวิเคราะห์คุณภาพน้ำในเบื้องต้น
- 2) ส่งตัวอย่างน้ำเพื่อตรวจวิเคราะห์และทดสอบให้บริษัทเอกชนที่ขึ้นทะเบียนห้องทดลองไว้กับกรมโรงงานอุตสาหกรรมทำการตรวจวิเคราะห์ต่อ
- 3) กองสิ่งแวดล้อม กรมโรงงาน กระทรวงอุตสาหกรรม ทำหน้าที่ควบคุมและตรวจสอบพร้อมกับการติดตั้งเครื่องบำบัดน้ำเสียและบ่อขนาดใหญ ทำให้สามารถนำน้ำเสียกลับมาหมุนเวียนใช้ได้อีกครั้ง

ทั้งนี้ บริษัทฯ ไม่เคยมีข้อพิพาทหรือถูกฟ้องร้องเกี่ยวกับสิ่งแวดล้อมแต่อย่างใดในระยะ 3 ปีที่ผ่านมา

3. ปัจจัยความเสี่ยง

3.1 ความเสี่ยงในการประกอบธุรกิจ

ความเสี่ยงในการพึ่งพิงผู้ถือหุ้นรายใหญ่

บริษัทฯ เป็นบริษัทในเครือของบริษัทโทเรอินดัสทรีส์ จำกัด (มหาชน) ซึ่งถือหุ้นในบริษัทฯ ร้อยละ 69.34 บริษัทฯ ต้องพึ่งพิงบริษัทแม่บางประการเช่น การกำหนดนโยบายการบริหารโดยรวม การสนับสนุนบุคลากรที่มีความชำนาญเฉพาะด้านที่เกี่ยวกับอุตสาหกรรมสิ่งทอ เป็นต้น

เพื่อป้องกันความเสี่ยงด้านการขาดการสนับสนุนบุคลากรที่มีความชำนาญเฉพาะด้านดังกล่าว บริษัทฯ จึงดำเนินการสรรหาบุคลากรที่มีความชำนาญเฉพาะด้านสำหรับบางกระบวนการผลิตด้วยตนเอง

นอกจากความเสี่ยงดังกล่าว บริษัทฯ ไม่มีความเสี่ยงด้านอื่นที่เกี่ยวข้องกับการพึ่งพิงผู้ถือหุ้นรายใหญ่อีก

ความเสี่ยงจากผลกระทบของการแพร่ระบาดของโรคโควิด-19

โรงงานของบริษัทตั้งอยู่ในเขตชุมชน ประกอบกับในปัจจุบันมีการระบาดของโรคโควิด-19 บริษัทฯ จึงมีความเสี่ยงด้านการแพร่กระจายโรค เนื่องจากในแต่ละโรงงานมีพนักงานทำงานเป็นจำนวนมาก ดังนั้นบริษัทฯ จึงมีมาตรการป้องกันการแพร่กระจายและส่งเสริมให้พนักงานดูแลสุขภาพอนามัยของตนเองมากขึ้น อาทิเช่น แจกหน้ากากอนามัยให้พนักงาน มีจุดให้บริการเจลแอลกอฮอล์ล้างมือในสถานที่ทำงาน การตรวจวัดอุณหภูมิร่างกายของพนักงานและบุคคลภายนอกที่มาติดต่อกับบริษัทฯ การสำรวจประวัติการเดินทางไปต่างประเทศของพนักงานและครอบครัว การจัดทำแบบสอบถามการเดินทางไปต่างประเทศสำหรับผู้ที่มาติดต่อกับโรงงาน และให้ความร่วมมือกับรัฐบาลในการเลื่อนวันหยุดสงกรานต์ เป็นต้น

นอกจากนี้ จากมาตรการผ่อนคลายความเข้มงวดของรัฐบาล อาจทำให้เกิดการแพร่ระบาดของโรคอีกครั้ง หากมีการสั่งปิดโรงงานชั่วคราวเหมือนในบางประเทศ จะส่งผลกระทบต่อรายได้ของบริษัทและพนักงานอย่างแน่นอน

3.2 ความเสี่ยงเกี่ยวกับการผลิต

ความเสี่ยงจากการพึ่งพาผู้ผลิตวัตถุดิบที่สำคัญที่อยู่รายเดียวในประเทศไทย

เนื่องจากผ้าทอที่อาร์ จำเป็นต้องใช้เรยอนเป็นวัตถุดิบหลักชนิดหนึ่งในการผลิตและไม่สามารถใช้วัตถุดิบอื่นทดแทนได้ ในประเทศไทยมีผู้ผลิตเรยอนเพียงแห่งเดียว บริษัทฯ อาจประสบปัญหาขาดแคลนวัตถุดิบในการผลิตได้หากเกิดบริษัทผู้ผลิตวัตถุดิบเกิดปัญหาในกระบวนการผลิตหรือการขนส่ง

ดังนั้น นอกจากบริษัทฯ จะต้องรักษาความสัมพันธ์อันดีต่อผู้ผลิตแล้ว บริษัทฯ ได้มีการติดต่อกับผู้ผลิตในประเทศอินโดนีเซียและจีนเพื่อเป็นแหล่งวัตถุดิบสำรอง

3.3 ความเสี่ยงด้านการเงิน

ความเสี่ยงจากสถานะเศรษฐกิจและการเงิน

ในปี 2562 ที่ผ่านมา มีปัจจัยหลายอย่างที่ส่งผลให้เศรษฐกิจโลกและเศรษฐกิจภายในประเทศชะลอตัวต่อเนื่อง อาทิเช่น สงครามการค้าระหว่างสหรัฐและจีน การเกิดภัยแล้งในหลายพื้นที่ของประเทศไทย การขึ้นค่าแรงขั้นต่ำ ปัญหาค่าเงินบาทแข็งค่ามากกว่าค่าเงินของประเทศในแถบอาเซียนและหนี้ครัวเรือนที่ยังสูง

นอกจากนี้ ในต้นปี 2563 ยังเกิดกรณีพิพาทระหว่างสหรัฐกับอิหร่าน ผลต่อเนื่องจากเศรษฐกิจตกต่ำในปี 2562 และโดยเฉพาะอย่างยิ่งการระบาดของโรคโควิด-19 ทำให้การเติบโตของเศรษฐกิจโลกหยุดชะงัก ส่งผลให้ธุรกิจขนาดเล็กต้องปิดตัวลงมากมาย อัตราการว่างงานพุ่งสูงขึ้น ส่งผลกระทบต่อการใช้บริโภคและการลงทุนภาคอุตสาหกรรมอย่างหนัก

สินค้าของบริษัทเป็นสินค้าอุปโภคที่ได้รับความนิยมจากปัจจัยดังกล่าวโดยตรง ดังนั้นปัญหาเศรษฐกิจตกต่ำ จะส่งผลกระทบต่อธุรกิจและการแข่งขันของบริษัทมาก บริษัทจะมีความเสี่ยงในการไม่บรรลุเป้าหมายการเพิ่มยอดขายและผลกำไรที่ตั้งไว้

ความเสี่ยงจากอัตราแลกเปลี่ยนเงินตราต่างประเทศ

เนื่องจากบริษัทฯ มีการส่งออกสินค้าไปยังต่างประเทศร้อยละ 42 มีการซื้อสินค้าจากต่างประเทศและมีเงินกู้ยืมระยะยาวที่เป็นเงินตราต่างประเทศ ทำให้บริษัทฯ มีความเสี่ยงจากความผันผวนของค่าเงิน ดังนั้น บริษัทฯ จึงได้มีการทำสัญญาซื้อขายเงินตราต่างประเทศล่วงหน้าเพื่อเป็นการลดความเสี่ยงเรื่องการขาดทุนจากอัตราแลกเปลี่ยน

3.4 ความเสี่ยงที่มีผลกระทบต่อสิทธิหรือการลงทุนของผู้ถือหุ้นหลักทรัพย์

ความเสี่ยงจากการที่บริษัทมีผู้ถือหุ้นรายใหญ่ถือหุ้นมากกว่า 25%

บริษัทโทเรอินดัสตรีส์ จำกัด เป็นผู้ถือหุ้นรายใหญ่ของบริษัทฯ โดยถือหุ้นในบริษัทฯ จำนวน 40,109,015 หุ้น หรือจำนวน 69.34 % ของจำนวนหุ้นที่จำหน่ายแล้วทั้งหมดของบริษัทฯ อาจทำให้ผู้ถือหุ้นดังกล่าวสามารถควบคุมมติที่ประชุมผู้ถือหุ้นได้เกือบทั้งหมดไม่ว่าจะเป็นเรื่องการแต่งตั้งกรรมการหรือการขอมติในเรื่องอื่นที่ต้องใช้เสียงส่วนใหญ่ของที่ประชุมผู้ถือหุ้น ยกเว้นข้อบังคับบริษัทหรือกฎหมายที่เกี่ยวข้องกำหนดให้ต้องได้รับคะแนนเสียงไม่น้อยกว่า 3 ใน 4 ของจำนวนเสียงทั้งหมดของผู้ถือหุ้น ดังนั้นผู้ถือหุ้นรายอื่นของบริษัทฯ มีความเสี่ยงในการรวบรวมคะแนนเสียงเพื่อถ่วงดุลและตรวจสอบเรื่องที่ผู้ถือหุ้นรายใหญ่เสนอในที่ประชุมผู้ถือหุ้นได้

อย่างไรก็ตาม บริษัทฯ ได้กำหนดโครงสร้างการบริหารจัดการโดยบุคคลที่มีความรู้ ความสามารถและประสบการณ์ รวมทั้งมีการกำหนดขอบเขตการดำเนินงาน หน้าที่ความรับผิดชอบของกรรมการและผู้บริหารอย่างชัดเจน โปร่งใส นอกจากนี้ บริษัทฯ ยังได้แต่งตั้งกรรมการตรวจสอบจำนวน 4 ท่าน ทำหน้าที่ตรวจสอบ ถ่วงดุลการตัดสินใจ และร่วมพิจารณาอนุมัติรายการต่างๆ ก่อนนำเสนอต่อที่ประชุมผู้ถือหุ้นเพื่อความโปร่งใสและสร้างความมั่นใจให้ผู้ถือหุ้น

4. ทรัพย์สินที่ใช้ในการประกอบธุรกิจ

4.1 ที่ดิน อาคารและอุปกรณ์

ณ วันที่ 31 มีนาคม 2563 บริษัทฯ มีสินทรัพย์ถาวรหลักที่ใช้ในการประกอบธุรกิจหลายรายการ อาทิเช่น ที่ดิน อาคาร เครื่องจักร และอุปกรณ์ เป็นต้น ซึ่งบริษัทฯ เป็นเจ้าของกรรมสิทธิ์ในสินทรัพย์ดังกล่าวทั้งสิ้น และไม่มีภาระหลักประกันของสินทรัพย์ รายละเอียดของสินทรัพย์มีดังต่อไปนี้

มูลค่าสุทธิทางบัญชี (พันบาท)

ประเภท / ลักษณะทรัพย์สิน	ลักษณะกรรมสิทธิ์	มูลค่า	ภาระผูกพัน
ที่ดิน	บริษัทเป็นเจ้าของ	63,706	ไม่มีภาระผูกพัน
อาคาร โรงงาน และส่วนปรับปรุง	บริษัทเป็นเจ้าของ	696,470	ไม่มีภาระผูกพัน
เครื่องจักรและอุปกรณ์	บริษัทเป็นเจ้าของ	2,799,153	ไม่มีภาระผูกพัน
เครื่องผลิตไฟฟ้า	สัญญาเช่าทางการเงิน	315,208	ระยะเวลา 15 ปี ตั้งแต่ปี 2559
เครื่องตกแต่ง ติดตั้งและเครื่องใช้สำนักงาน	บริษัทเป็นเจ้าของ	18,122	ไม่มีภาระผูกพัน
ยานพาหนะ	บริษัทเป็นเจ้าของ	734	ไม่มีภาระผูกพัน
สินทรัพย์ระหว่างการก่อสร้างและติดตั้ง	บริษัทเป็นเจ้าของ	86,460	ไม่มีภาระผูกพัน
รวม		3,979,853	

4.2 สินทรัพย์ไม่มีตัวตน

สินทรัพย์ไม่มีตัวตนได้แก่ ค่าลิขสิทธิ์ซอฟต์แวร์ วัสดุมูลค่าด้วยราคาทุนหักค่าตัดจำหน่ายสะสมและขาดทุนจากการด้อยค่าสะสม

5. ข้อพิพาททางกฎหมาย

บริษัทฯ ไม่มีข้อพิพาททางกฎหมายซึ่งบริษัทฯ เป็นคู่ความหรือคู่กรณี ไม่ว่าจะเป็นคดีที่อาจมีผลกระทบด้านลบต่อทรัพย์สินของบริษัทฯ คดีที่กระทบต่อการดำเนินธุรกิจของบริษัทฯ คดีที่มีได้เกิดจากการประกอบธุรกิจโดยปกติของบริษัทฯ หรือคดีหรือข้อพิพาทที่บริษัทฯ ถูกฟ้องร้องภายหลังสิ้นงวดบัญชีแต่ก่อนส่งแบบ 56-1

6. ข้อมูลทั่วไปและข้อมูลสำคัญอื่น

บริษัทที่ออกหลักทรัพย์	บริษัท โทเร่ เท็กซ์ไทล์ (ประเทศไทย) จำกัด (มหาชน)		
สถานที่ตั้ง			
1) สำนักงานใหญ่	เลขที่ 20 อาคารบุปผจิต ชั้น 5 ถนนสาทรเหนือ แขวงสีลม เขตบางรัก กรุงเทพมหานคร 10500	โทรศัพท์: 0-2266-6600 โทรสาร: 0-2238-3957-9	
2) โรงงาน	โรงงาน 1	เลขที่ 38 ถนนสุขสวัสดิ์ ตำบลบางพึ่ง อำเภอพระประแดง จังหวัดสมุทรปราการ 10130	โทรศัพท์: 0-2462 6310-2 โทรสาร: 0-2464-3437
	โรงงาน 2	เลขที่ 99 ถนนสุขุมวิท กม.38 ตำบลบางปูใหม่ อำเภอเมืองสมุทรปราการ จังหวัดสมุทรปราการ 10280	โทรศัพท์: 0-2323-9050-2 โทรสาร: 0-2323 -9055
	โรงงาน 3	เลขที่ 305 ถนนสุขุมวิท กม.39 ตำบลบางปูใหม่ อำเภอเมืองสมุทรปราการ จังหวัดสมุทรปราการ 10280	โทรศัพท์: 0-2323-9020-2 โทรสาร: 0-2323- 9330
	โรงงานนครปฐม	เลขที่ 33/3 หมู่ที่ 3 ถนนสุขาภิบาล ตำบลนครชัยศรี อำเภอนครชัยศรี จังหวัดนครปฐม 73120	โทรศัพท์ : 0-3433-1788-90 โทรสาร: 0-3433-1915
ประเภทธุรกิจ	อุตสาหกรรมสิ่งทอ		
เลขทะเบียนบริษัท	0107562000289		
เว็บไซต์	http://www.toray.co.th/ttt/		
ทุนจดทะเบียน	578,400,000 บาท (ชำระเต็มมูลค่า)		
จำนวนหุ้นที่จำหน่ายแล้ว	57,840,000 หุ้น		
มูลค่าหุ้นที่ตราไว้	10 บาท		
บุคคลอ้างอิง			
นายทะเบียนหลักทรัพย์	บริษัท ศูนย์รับฝากหลักทรัพย์ (ประเทศไทย) จำกัด เลขที่ 93 อาคารตลาดหลักทรัพย์แห่งประเทศไทย ถนนรัชดาภิเษก แขวงดินแดง เขตดินแดง กรุงเทพฯ 10400 โทรศัพท์ : 0-2009-9000 โทรสาร : 0-2009-9991		
ผู้สอบบัญชี	นางมัญญา สิงห์สุขสวัสดิ์ นางสาวสุจิตรา มะเสนา นางศิริเพ็ญ สุขเจริญยิ่งยง บริษัท เคพีเอ็มจี ภูมิไชย สอบบัญชี จำกัด ชั้น 48-50 เอ็มไพร์ทาวเวอร์ เลขที่ 195 ถนนสาทรใต้ แขวงยานนาวา เขตสาทร กรุงเทพมหานคร 10120 โทรศัพท์ : 0-2677-2000 โทรสาร : 0-2677-2222		