

## ส่วนที่ 1 การประกอบธุรกิจ

### 1. นโยบายและภาพรวมการประกอบธุรกิจ

บริษัท โทเร เท็กซ์ไทล์ (ประเทศไทย) จำกัด (มหาชน) (“บริษัท”) เป็นบริษัทที่เกิดขึ้นจากการควบบริษัทตามพระราชบัญญัติบริษัทมหาชนจำกัด พ.ศ. 2535 และที่มีการแก้ไขเพิ่มเติม ระหว่างบริษัท ไทยโทเรเท็กซ์ไทล์มิลล์ จำกัด (มหาชน) (TTTM) และบริษัท ลัคกี้เท็กซ์ (ไทย) จำกัด (มหาชน) (LTX) จัดทะเบียนเป็นนิติบุคคลเมื่อวันที่ 1 กรกฎาคม 2562 มีทุนจดทะเบียนและชำระแล้วทั้งสิ้น 578,400,000.00 บาท ประกอบด้วยหุ้นสามัญ จำนวน 57,840,000 หุ้น มูลค่าที่ตราไว้หุ้นละ 10 บาท บริษัทฯ เริ่มต้นการซื้อขายหุ้นในตลาดหลักทรัพย์แห่งประเทศไทยในวันที่ 3 กรกฎาคม 2562

บริษัทฯ ประกอบธุรกิจอุตสาหกรรมสิ่งทอ ได้แก่ ปั่นด้าย ทอ ถัก ย้อมสี และแต่งสำเร็จ โดยแบ่งผลิตภัณฑ์เป็น 2 ส่วนคือ ผลิตภัณฑ์สิ่งทอ และ ผลิตภัณฑ์สิ่งทอเพื่ออุตสาหกรรมการผลิต

#### 1.1 ปรัชญา พันธกิจ และแนวทางปฏิบัติองค์กร

##### ปรัชญาองค์กร

มีส่วนร่วมกับสังคมผ่านการสร้างสรรค์คุณค่าใหม่ด้วยนวัตกรรมทางความคิด เทคโนโลยี และผลิตภัณฑ์

##### พันธกิจองค์กร

เพื่อลูกค้าของเรา	สร้างคุณค่าใหม่ให้กับลูกค้าของเรา ด้วยผลิตภัณฑ์คุณภาพสูง และการบริการที่เป็นเลิศ
เพื่อพนักงานของเรา	สร้างโอกาสในการพัฒนาตนเองในสภาพแวดล้อมที่ท้าทายแก่พนักงาน
เพื่อผู้ถือหุ้นของเรา	ให้การจัดการที่เชื่อถือได้และน่าไว้วางใจแก่ผู้ถือหุ้นของเรา
เพื่อสังคมเพื่อสังคม	สร้างความสัมพันธ์และพัฒนาความเชื่อใจซึ่งกันและกันในฐานะพลเมืององค์กรที่มีความรับผิดชอบ

##### แนวทางปฏิบัติองค์กร

##### ความปลอดภัยและสิ่งแวดล้อม

ให้ความสำคัญสูงสุดในเรื่องความปลอดภัย การป้องกันอุบัติเหตุและการอนุรักษ์สิ่งแวดล้อม สร้างความมั่นใจในมาตรการความปลอดภัย และสุขภาพของพนักงาน ลูกค้า และชุมชนท้องถิ่น ร่วมส่งเสริมการอนุรักษ์สิ่งแวดล้อมด้วยความกระตือรือร้น

##### จริยธรรมและความเป็นธรรม

ได้รับความไว้วางใจจากสังคม บรรลุความคาดหวังโดยการปฏิบัติอย่างตรงไปตรงมา ควบคุมการรักษามาตรฐานทางจริยธรรมระดับสูงและสำนึกแห่งความรับผิดชอบและการคงไว้ซึ่งความโปร่งใสในการบริหารจัดการ

## มุ่งเน้นลูกค้า

ให้คุณค่าใหม่และทางออกแก่ลูกค้า เติบโตและประสบความสำเร็จไปด้วยกัน

## นวัตกรรม

สร้างสรรค์นวัตกรรมอย่างต่อเนื่องในทุกๆ กิจกรรมของบริษัท และมุ่งมั่นเพื่อวิวัฒนาการและการเติบโตอย่างแข็งแกร่ง

## งานภาคสนามและการริเริ่ม

เพิ่มพูนความสามารถ และความคิดริเริ่มในการทำงาน สร้างความแข็งแกร่งในรากฐานกิจกรรมขององค์กรผ่านการเรียนรู้จากเรื่องต่างๆอย่างต่อเนื่อง สร้างความพยายามในการผลักดันตนเองอยู่เสมอ

## ศักยภาพในการแข่งขันระดับโลก

มุ่งมั่นเพื่อศักยภาพในการแข่งขันอย่างต่อเนื่องผ่านทางมาตรฐานคุณภาพชั้นยอดระดับโลกและการจัดการค่าใช้จ่ายตลอดจนเติบโตและการขยายธุรกิจในตลาดโลกให้สำเร็จ

## ความร่วมมือระดับสากล

พัฒนาความร่วมมือระดับสากลโดยการประสานงานภายในร่วมกันและการเป็นพันธมิตรเชิงกลยุทธ์กับหน่วยงานภายนอก

## มุ่งเน้นทรัพยากรบุคคล

สร้างสภาพแวดล้อมที่ทำให้พนักงานได้ค้นพบคุณค่าในงานของตน รวมถึงการสร้างความสัมพันธ์เชิงบวกและมีพลังระหว่างบุคลากรและองค์กร

## แนวทางข้อบังคับเรื่องการต่อต้านการทุจริต

บริษัท โทเรอินดัสตรีส์ (ประเทศไทย) จำกัด ได้กำหนดแนวทางการต่อต้านการทุจริตและการตัดสินใจไว้ให้พนักงานและผู้บริหารทุกคนของกลุ่มบริษัท โทเรประเทศไทย ได้ปฏิบัติตาม ทั้งนี้กลุ่มบริษัท โทเรประเทศไทย จะไม่มีการเรียกรับหรือมอบประโยชน์อื่นใดเพื่อที่จะได้รับผลประโยชน์ที่ไม่ถูกต้อง

## แนวทางการปฏิบัติตามกฎหมายการแข่งขันทางการค้า

กลุ่มบริษัท โทเรประเทศไทย ได้ให้ความสำคัญกับการปฏิบัติตามกฎหมายการแข่งขันทางการค้าหรือกฎหมายป้องกันการผูกขาดทางการค้าเป็นอย่างมากเนื่องจากเรามีการค้าทั้งในและต่างประเทศ ดังนั้น บริษัท โทเรอินดัสตรีส์ (ประเทศไทย) จำกัด จึงได้กำหนดแนวทางปฏิบัติของบริษัทในกลุ่มมิให้ใช้อำนาจเหนือตลาดโดยมิชอบและกระทำการใดๆ ที่เป็นการผูกขาดตลาด

## 1.2 การเปลี่ยนแปลงและการพัฒนาที่สำคัญ

ในปี 2563 บริษัทฯ ได้พัฒนาการผลิตภัณฑ์ที่เป็นมิตรกับสิ่งแวดล้อมอย่างยั่งยืน นั่นคือการผลิตผ้าฝ้ายที่มีคุณสมบัติพิเศษคือระบายความร้อนได้ดี ไม่ยับหลังจากการซักล้าง จึงไม่จำเป็นต้องรีดผ้า เป็นการช่วยประหยัดพลังงานไฟฟ้า และบริษัทฯ ได้รับการรับรองผลิตภัณฑ์ลดโลกร้อน (Cool Mode) จากองค์การบริหารจัดการก๊าซเรือนกระจก (องค์การมหาชน) ร่วมกับสถาบันพัฒนาอุตสาหกรรมสิ่งทอ

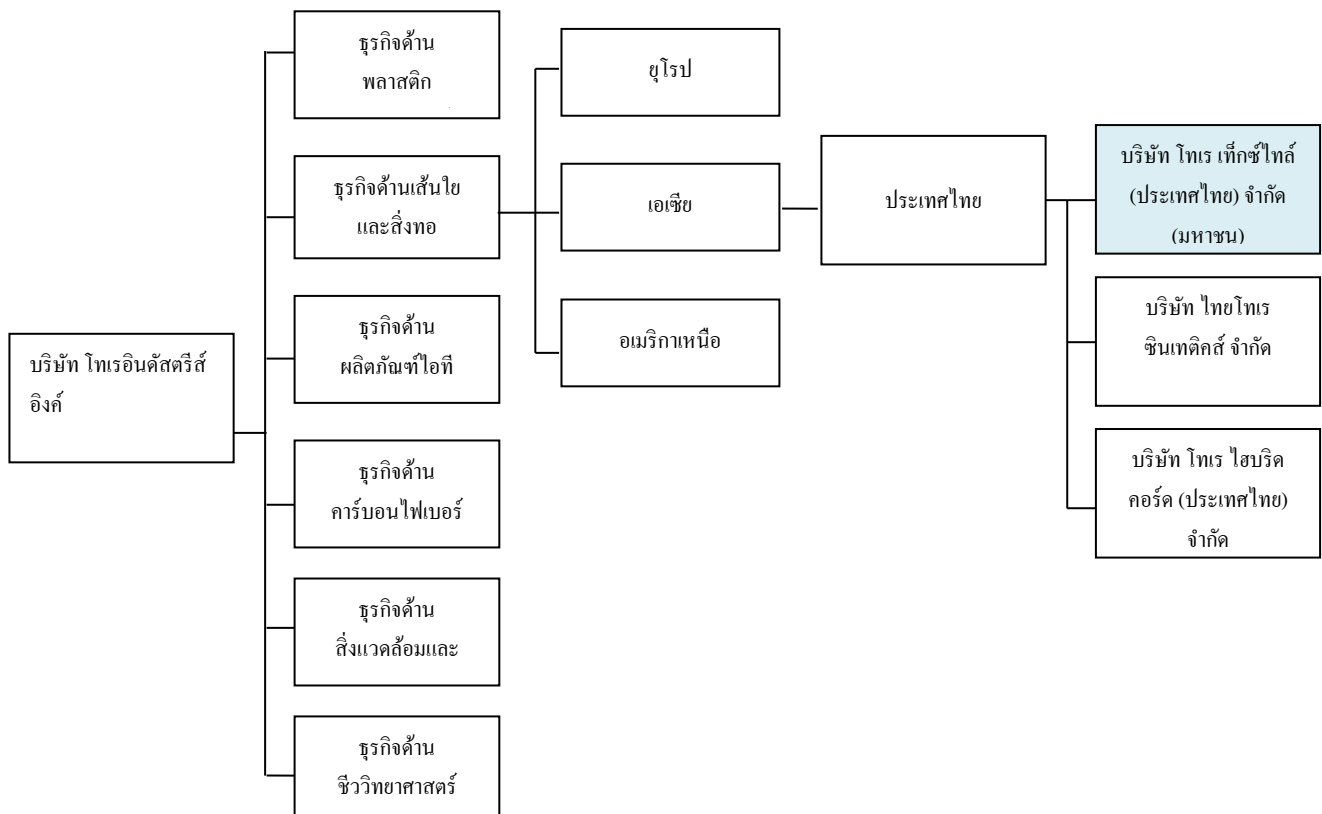
นอกจากนี้ บริษัทฯ ได้ขยายกลุ่มลูกค้าสำหรับผ้าที่ผลิตจากวัสดุรีไซเคิลจากตลาดต่างประเทศมายังตลาดในประเทศอีกด้วย

#### เหตุการณ์ที่คาดว่าจะเกิดขึ้นหลังการรายงาน

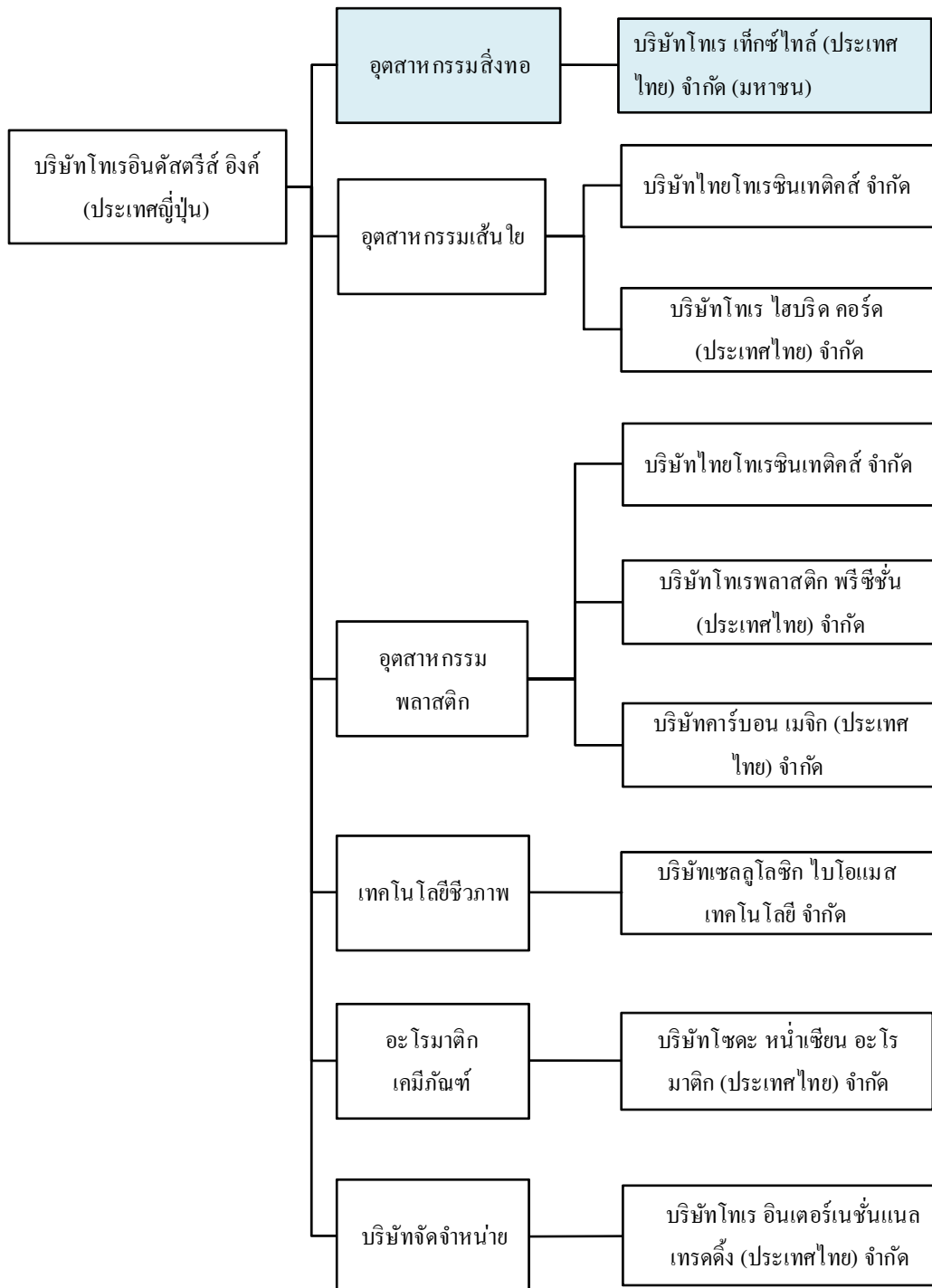
เนื่องจากปัจจุบัน มีการระบาดของเชื้อโคโรนาไวรัสกลายพันธุ์ในประเทศไทยซึ่งเป็นการระบาดครั้งที่ 3 ทำให้กำลังซื้อในประเทศที่กำลังเริ่มฟื้นตัวต้องหยุดชะงักอีกครั้ง แม้ว่ารัฐบาลกำลังพยายามเร่งฉีดวัคซีนเพื่อหวังผลให้การระบาดลดลงและฟื้นฟูเศรษฐกิจก็ตาม แต่ในขณะนี้ยังไม่มีข้อสรุปที่ชัดเจนเกี่ยวกับประสิทธิภาพของวัคซีนต่อเชื้อกลายพันธุ์ต่างๆ ดังนั้น หากมีการแพร่ระบาดเชื้อกลายพันธุ์อื่น ๆ อีกครั้งจะเป็นการซ้ำเติมให้เศรษฐกิจถดถอยมากขึ้น ในขณะที่สภาวะตลาดต่างประเทศเริ่มฟื้นตัวเนื่องจากจำนวนผู้ติดเชื้อของประเทศในแถบยุโรป ประเทศจีน และสหรัฐอเมริกาตกลงอย่างมีนัยสำคัญ หากไม่มีการระบาดรอบใหม่เกิดขึ้นอีก ประชาชนในประเทศเหล่านั้นจะสามารถกลับมาดำเนินชีวิตได้ใกล้เคียงปกติมากขึ้น ส่งผลให้เศรษฐกิจในประเทศเหล่านั้นเริ่มเติบโตและเป็นผลบวกต่อยอดขายกลุ่มส่งออกของบริษัทฯ อย่างไรก็ตามค่าเงินดอลลาร์มีแนวโน้มแข็งค่าขึ้นเล็กน้อย ทำให้บริษัทฯ ต้องเฝ้าระวังผลกระทบต่อการนำเข้าและส่งออกอย่างใกล้ชิด

#### 1.3 โครงสร้างการถือหุ้นของกลุ่มบริษัทและความสัมพันธ์กับกลุ่มธุรกิจของผู้ถือหุ้นใหญ่

บริษัท โทเรอินดัสตรีส์ อิงค์ ซึ่งเป็นผู้ถือหุ้นรายใหญ่และบริษัทแม่ ได้จดทะเบียนในตลาดหลักทรัพย์แห่งประเทศไทย บริษัท โทเรอินดัสตรีส์ อิงค์ เป็นบริษัทชั้นนำในการผลิตเส้นใยเทียมและสิ่งทอ มีบริษัทย่อย บริษัทร่วมและสาขาอยู่ทั่วโลก โดยธุรกิจในประเทศไทยของบริษัท โทเรอินดัสตรีส์ อิงค์ ประกอบด้วย ธุรกิจในอุตสาหกรรมสิ่งทอ (Textile) ธุรกิจในอุตสาหกรรมเส้นใย (Fiber) ธุรกิจในอุตสาหกรรมพลาสติก (Plastic) ธุรกิจในอุตสาหกรรมเทคโนโลยีชีวภาพ (Bio-technology) ธุรกิจในอุตสาหกรรมอะโรมาติกเคมีภัณฑ์ (Aromatic Chemical) และธุรกิจจัดจำหน่าย (Trading) โครงสร้างธุรกิจโดยรวมของบริษัท โทเรอินดัสตรีส์ อิงค์ มีดังนี้



โครงสร้างธุรกิจในประเทศไทยของบริษัท โทเรอินดัสตรีส์ อิงค์



เนื่องจากบริษัทฯ เป็นบริษัทในเครือของบริษัท โทเรอินดัสตรีส์ อิงค์ ประเทศญี่ปุ่น ซึ่งถือหุ้นในบริษัทฯ ร้อยละ 69.34 บริษัทฯ ต้องพึ่งพิงบริษัทแม่บางประการ เช่น การกำหนดนโยบายการบริหารโดยรวม การสนับสนุนบุคลากรที่มีความชำนาญเฉพาะด้านที่เกี่ยวกับอุตสาหกรรมสิ่งทอ การใช้เครื่องหมายการค้า เป็นต้น

**OUTLINE OF TORAY GROUP COMPANIES IN THAILAND**

<b>COMPANY</b>	<b>Toray Industries (Thailand) Co.,Ltd.</b>	<b>Toray Textiles (Thailand) Public Company Limited</b>	<b>Thai Toray Synthetics Co., Ltd.</b>	<b>Toray International Trading (Thailand) Ltd.</b>	<b>Cellulosic Biomass Technology Co., Ltd</b>
<b>PARTICULARS</b>	<b>TTH</b>	<b>TTT</b>	<b>TTS</b>	<b>TITH</b>	<b>CBT</b>
HEAD OFFICE	Bangkok	Bangkok	Bangkok	Bangkok	Bangkok
FACTORY	—	Bangkok, Samutprakarn, Nakorn Pathom	Bangkok, Ayuthaya, Nakorn Pathom	-	Udonthani
ESTABLISHMENT	MAY 2002	JUL 2019	APR 1991	SEP 2014	JAN 2017
PRODUCTS	Management consulting and IT service for group companies	Polyester/ rayon / cotton fabrics Polyester / Tricot knitted fabrics Cotton fabrics Polyester filament yarn fabrics Polyester spun fabrics	Nylon filament yarn Polyester filament yarn Engineering plastic resin Cast polypropylene film (CPP) Metallized film	Trading of : Fiber, Textile, Garment, Hybrid code, Film, Plastic, Chemical, Water Treatment	Cellulosic Sugar Oligosaccharide Poly Phenol
SHAREHOLDERS (ratio : %)	Toray Industries Inc. 100.0%	Toray Industries Inc. 69.3% Toyota Tsusho Corp. 2.3% Bangkok Bank 0.9% Others 27.5%	Toray Industries Inc. 70.8% TTT 19.1% Mitsiam 8.4% Others 1.7%	Toray Industries Inc. 30.0% Toray International Inc. 69.5% Toray International Singapore 0.5%	Toray Industries, Inc 66.99% Mitsui Sugar Co., Ltd 33.00% TTH 0.0001%

<b>COMPANY</b>	<b>Toray Plastics Precision (Thailand) Co., Ltd.</b>	<b>Carbon Magic (Thailand) Co., Ltd.</b>	<b>Toray Hybrid Cord( Thailand) Co., Ltd.</b>	<b>Soda Namsiang Aromatic (Thailand) Co., Ltd.</b>
<b>PARTICULARS</b>	<b>TPPT</b>	<b>CMTH</b>	<b>THCT</b>	<b>SNA</b>
HEAD OFFICE	Bangkok	Chonburi	Samutprakarn	Bangkok
FACTORY	Bangkok	Chonburi	Samutprakarn	Bangkok
ESTABLISHMENT	DEC 2013	SEP 2005	JUN 2016	MAY 2016
PRODUCTS	Manufacturing of Plastic Injection Moided parts for Automobile and Printer	Manufacture Carbon Fiber Reinforced Plastic (CFRP) products	Tire cord Hose cord for automobile Carpet pile yarn Mono filament cord	Flavor for foods and Beverages
SHAREHOLDERS (ratio : %)	Toray Plastics Precision 74.0% Thai Toray Synthetics 25.0% Toray Industries Inc. 1.0%	Toray Carbon Magic Co., Ltd. 41.7% Toray Industries, Inc. 33.3% Saha group companies 25.0%	Toray Hybrid Cord 90.0% TTT 9.0% TTH 0.5% TITH 0.5%	Soda Aromatic Co., Ltd. 65.0% Soda Act Co., Ltd. 5.0% Namsiang Co., Ltd. 30.0%

## 2. ลักษณะการประกอบธุรกิจ

## โครงสร้างรายได้\*

	2563		2562		2561	
	(1 เม.ย.63-31 มี.ค.64)		(1 เม.ย.62-31 มี.ค.63)		(1 เม.ย.61-31 มี.ค.62)	
	มูลค่า		มูลค่า		มูลค่า	
สายผลิตภัณฑ์	(ล้านบาท)	ร้อยละ	(ล้านบาท)	ร้อยละ	(ล้านบาท)	ร้อยละ
<b>สิ่งทอ</b>						
ในประเทศ	1,075	34.17	1,902	38.32	2,339	42.13
ต่างประเทศ	2,072	65.83	3,062	61.68	3,213	57.87
รวม	3,147	100.00	4,964	100.00	5,552	100.00

**ผลิตภัณฑ์สิ่งทอเพื่ออุตสาหกรรมการผลิต**

ในประเทศ	2,885	87.36	3,160	84.36	3,071	77.10
ต่างประเทศ	418	12.64	586	15.64	912	22.90
รวม	3,303	100.00	3,746	100.00	3,983	100.00

ในประเทศรวม	3,960	61.40	5,062	58.12	5,410	56.74
ต่างประเทศรวม	2,490	38.60	3,648	41.88	4,125	43.26
รวม	6,450	100.00	8,710	100.00	9,535	100.00

\*รายได้จากการบันทึกบัญชีตามวิธีส่วนได้เสีย

## สิทธิที่เกี่ยวข้องกับการประกอบธุรกิจ


- การส่งเสริมการลงทุนจากคณะกรรมการส่งเสริมการลงทุนตามหลักเกณฑ์และวิธีการที่กำหนดในพระราชบัญญัติส่งเสริมการลงทุน เมื่อวันที่ 1 กรกฎาคม พ.ศ. 2562 ในกิจการประเภทอุตสาหกรรมปั่นด้าย อุตสาหกรรมสิ่งทอ ฟอกขาว ย้อมสี เป็นต้น โดยได้รับสิทธิประโยชน์ต่างๆ ดังนี้
  - สิทธิในการนำคนต่างด้าวเข้ามาในราชอาณาจักรและได้รับอนุมัติตำแหน่งงานช่างฝีมือเพื่อสามารถปฏิบัติงาน ถ่ายทอดความรู้และเทคโนโลยีให้แก่บุคลากรชาวไทย รวมถึงขยายเวลาการอยู่ในราชอาณาจักรของคนต่างด้าวด้วย
  - ได้รับอนุญาตให้ถือกรรมสิทธิ์ในที่ดินตามจำนวนที่คณะกรรมการพิจารณา
- สิทธิประโยชน์จากความตกลงหุ้นส่วนเศรษฐกิจไทย-ญี่ปุ่น (JTEPA) ในการลดอัตราอากรขาเข้าสำหรับสารเคมี เส้นด้าย ผ้าดิบ เครื่องจักรและอะไหล่ที่ใช้ในอุตสาหกรรมสิ่งทอ
- สิทธิประโยชน์จากความตกลงเขตการค้าเสรี อาเซียน-จีน (ACFTA) ในการลดอัตราอากรขาเข้าสำหรับเส้นด้าย และผ้าดิบ

4. สิทธิประโยชน์จากความตกลงการค้าสินค้าของอาเซียน (ATIGA) ในการลดอัตราอากรขาเข้าสำหรับเส้นด้าย ผ้าดิบ และสารเคมี
5. สิทธิประโยชน์จากความตกลงหุ้นส่วนเศรษฐกิจอาเซียน-ญี่ปุ่น (AJCEP) ในการลดอัตราอากรขาเข้าสำหรับ สารเคมีและเส้นด้าย และในการลดอัตราอากรขาออกสำหรับผ้าผืนสำเร็จรูป

#### เครื่องหมายการค้า

เครื่องหมายการค้า	ชื่อเจ้าของ	ประเภทสินค้า	เลขทะเบียน / ประเทศที่จดทะเบียน	ระยะเวลาคุ้มครอง
	บริษัท โทเร เท็กซ์ไทล์ (ประเทศไทย) จำกัด (มหาชน)	- ผ้าโพลีเอสเตอร์ - ผ้าฝ้ายผสมโพลีเอสเตอร์ - ผ้าฝ้ายล้วน - ผ้าโพลีเอสเตอร์ ฟิลาเมนต์ล้วน - ฝ้ายินส์	ค 112991/ ประเทศไทย	ต่ออายุคราว ละ 10 ปี
	บริษัท โทเร เท็กซ์ไทล์ (ประเทศไทย) จำกัด (มหาชน)	- ผ้าที่ทำจากเส้นใยสังเคราะห์ - ผ้าที่ทำจากเส้นใยธรรมชาติ	ค 221316/ ประเทศไทย	ต่ออายุคราว ละ 10 ปี
	บริษัท โทเร เท็กซ์ไทล์ (ประเทศไทย) จำกัด (มหาชน)	- ผ้าโพลีเอสเตอร์ล้วน - ผ้าฝ้ายผสมโพลีเอสเตอร์ - ผ้าฝ้ายล้วน - ผ้าโพลีเอสเตอร์ ฟิลาเมนต์ล้วน - ฝ้ายินส์	ค 104485/ ประเทศไทย	ต่ออายุคราว ละ 10 ปี
	บริษัท โทเร อินดัสตริส อิงค์	- ผ้าทอ ผ้าถัก ผ้าเป็นชิ้นและพับ - ผลิตภัณฑ์จากสิ่งทอ: ผ้าม่าน ผ้าคลุมเฟอร์นิเจอร์ ที่ กรองผ้าเช็ดหน้า ผ้าซับในหมวก ผ้าเช็ดเครื่องสำอาง ผ้าจานรอง ผ้าแขวนประดับผนัง ผ้าขนหนู	ค349055/ ประเทศไทย	ต่ออายุคราว ละ 10 ปี
	บริษัท โทเร เท็กซ์ไทล์ (ประเทศไทย) จำกัด (มหาชน)	ผ้าทอ ผ้าถักที่ทำจากเส้นใยสังเคราะห์ ผ้าเป็นผืน ผ้าเป็นพับ	171100724/ ประเทศไทย	ต่ออายุคราว ละ 10 ปี



เครื่องหมายการค้า	ชื่อเจ้าของ	ประเภทสินค้า	เลขทะเบียน / ประเทศที่จดทะเบียน	ระยะเวลาคุ้มครอง
	บริษัท โทเร เท็กซ์ไทล์ (ประเทศไทย) จำกัด (มหาชน)	เส้น เส้นคลุมยาว เส้นกีฬา ชุด เส้นกระโปรงติดกัน ชุดสูท เส้นชั้นใน ชุดชั้นใน กางเกง กางเกงชั้นใน กางเกงกีฬา กระโปรง ชุด เครื่องแบบ ชุดนอน ชุดว่ายน้ำ ผ้าพันคอ ผ้าคลุมไหล่ เนคไท ถุงมือใช้เป็นเครื่องแต่งกาย แอบริด ข้อมือใช้เป็นเครื่องแต่งกาย	171100725/ ประเทศไทย	ต่ออายุคราวละ 10 ปี

## 2.1 ลักษณะผลิตภัณฑ์

### 1. ผลิตภัณฑ์สิ่งทอ ประกอบด้วย

1.1) ผ้าทออาร์ (TR Fabric) เป็นผ้าที่ใช้สำหรับตัดเย็บเครื่องแบบต่างๆ ที่ผลิตจากโพลีเอสเตอร์ 65% ผสมเรยอน 35% ผ้าชุดขนสำหรับฤดูหนาว ผ้า two-ways ผ้าที่ทอจากด้ายย้อม ผ้าเรยอนริช สำหรับตัดเย็บเครื่องแบบพนักงานหน่วยงานเอกชน ชุดลำลอง เป็นต้น

1.2) ผ้าสปันทิกซี (Spun TC Fabric) ได้แก่ ผ้าโพลีเอสเตอร์ ผ้าโพลีเอสเตอร์ผสมฝ้าย และผ้าฝ้ายล้วน สำหรับตัดเสื้อเชิ้ต เครื่องแบบนักเรียน ชุดประจำชาติของประเทศตะวันออกกลาง เป็นต้น

1.3) ผ้าฟิลาเมนต์ (Filament Fabric) ได้แก่ ผ้าโพลีเอสเตอร์ฟิลาเมนต์ล้วน สำหรับเป็นผ้าซับในและใช้สวมใส่ภายนอก ผ้าลายสอง ผ้าซาติน และผ้าไนลอนสำหรับทำแจ็กเก็ต เป็นต้น

1.4) ผ้าฉีก ผลิตจากโพลีเอสเตอร์ เรยอนและอะคริลิก ใช้สำหรับตัดเย็บชุดกีฬา ชุดลำลอง และเครื่องแบบต่างๆ

1.5) เส้นด้ายสำหรับผ้ายีนส์ (Yarn for Denim) ได้แก่ เส้นด้ายฝ้ายล้วน หรือเส้นด้ายฝ้ายผสมไลคร่า สำหรับยีนส์หรือยีนส์ซิด

### 2. ผลิตภัณฑ์สิ่งทอเพื่ออุตสาหกรรมการผลิต ประกอบด้วย

2.1) ผ้าสำหรับทำถุงลมนิรภัย (Airbag Fabric)

2.2) เส้นด้ายสำหรับเสริมความแข็งแรงของยาง (Cord)

## 2.2 การตลาดและการแข่งขัน

### นโยบายของบริษัท

บริษัทฯ มีการดำเนินธุรกิจมายาวนานกว่า 50 ปี เป็นที่รู้จักแพร่หลาย และมีกลุ่มลูกค้าเหนียวแน่น การรักษาคุณภาพของสินค้าและมาตรฐานการบริการจึงเป็นนโยบายสำคัญ โดยมีการควบคุมคุณภาพของสินค้า และการบริการที่รวดเร็ว เนื่องจากผ้าผืนหลายประเภทมีการใช้งานเฉพาะช่วงเวลา การผลิตและส่งมอบจึงต้องรวดเร็วทันต่อความต้องการของลูกค้า นอกจากนี้ บริษัทฯ ยังมีนโยบายในการพัฒนาผลิตภัณฑ์ให้ตอบโจทย์การใช้งานของลูกค้าที่หลากหลายเพิ่มขึ้นเพื่อขยายตลาด

ด้านการตั้งราคา บริษัทฯจะพิจารณาจากราคาตลาดและสภาพเศรษฐกิจเป็นเกณฑ์ บริษัทฯไม่มีนโยบายในการทุ่มตลาดแต่อย่างใดและนโยบายการตั้งราคาเป็นนโยบายทั่วไป โดยจะกำหนดราคาตามต้นทุน ลักษณะตลาด อุปสงค์ อุปทาน กำลังการผลิตและผลผลิตที่ผลิตได้ ทั้งนี้จะต้องเป็นราคาที่สามารถแข่งขันในตลาดทั้งในและต่างประเทศได้ด้วย

### ลักษณะลูกค้าและกลุ่มลูกค้าเป้าหมาย

#### ลูกค้าภายในประเทศ

ลูกค้าผ้าผืนทอ กลุ่มลูกค้าของผ้าสำหรับตัดเย็บเครื่องแบบส่วนใหญ่เป็นร้านค้าส่งในย่านสำเพ็งซึ่งทำการค้าขายกันมาช้านานตั้งแต่แรกเริ่ม กลุ่มลูกค้าหน่วยงานราชการและเอกชน กลุ่มลูกค้าเครื่องแบบนักเรียนทั้งโรงเรียนรัฐบาลและโรงเรียนเอกชน กลุ่มลูกค้าผ้าสำหรับชุดลำลองและชุดกีฬาที่ต้องการผ้าแบบทั่วไปและผ้าที่มีคุณสมบัติพิเศษ นอกจากนี้ยังมีลูกค้ากลุ่มแพ้นที่ตัดเย็บกระเป๋า อุปกรณ์สำหรับท่องเที่ยวเช่นถุงนอน เป็นต้น

สำหรับสิ่งทอเพื่ออุตสาหกรรมจะเป็นกลุ่มลูกค้าผู้ผลิตอุปกรณ์ยานยนต์เป็นหลัก

#### ลูกค้าต่างประเทศ

ลูกค้าผ้าผืนรายใหญ่จะเป็นประเทศในแถบตะวันออกกลาง ยุโรป เอเชียเช่นญี่ปุ่นและกลุ่มเอเชียตะวันออกเฉียงใต้ เป็นกลุ่มลูกค้าซึ่งต้องการผ้าที่มีมาตรฐานตามกฎหมายเฉพาะและมีคุณสมบัติพิเศษเช่นระบายความร้อนได้ดีต่อต้านแบคทีเรีย ได้แก่กลุ่มลูกค้าชุดเครื่องแบบ กลุ่มลูกค้าชุดลำลอง กลุ่มลูกค้าชุดกีฬา

สำหรับสิ่งทอเพื่ออุตสาหกรรมจะเป็นกลุ่มลูกค้าผู้ผลิตอุปกรณ์ยานยนต์เป็นหลัก

### การจำหน่ายและช่องทางการจำหน่าย

การจำหน่ายสินค้ามีทั้งการจำหน่ายในประเทศประมาณร้อยละ 61 และการจำหน่ายต่างประเทศประมาณร้อยละ 39 ช่องทางการจัดจำหน่ายมีทั้งการจำหน่ายตรงและผ่านตัวแทนทั้งการจำหน่ายในและต่างประเทศ

### ภาวะการตลาดและสภาพการแข่งขันภายในอุตสาหกรรมในปีที่ผ่านมา

ในปี 2563 มีภาวะตลาดและการแข่งขันในอุตสาหกรรมแยกตามผลิตภัณฑ์ได้ดังนี้

#### 1. ผลิตภัณฑ์สิ่งทอ

##### 1.1) ผ้าทอ

ยอดขายในปี 2563 เท่ากับ 60% เมื่อเทียบกับปีก่อนเนื่องจากสถานการณ์โควิด โดยเฉพาะการส่งออกได้รับผลกระทบอย่างมากและมีการแข่งขันด้านราคาและระยะเวลาในการส่งมอบสูงจากผู้ผลิตของประเทศจีน อินเดีย และอินโดนีเซีย ในช่วงปี 2563 ตลาดในประเทศได้รับผลกระทบจากโควิดน้อยกว่าแม้ว่าจะมีการแข่งขันด้านราคาจากทั้งผู้ผลิตในประเทศและต่างประเทศเช่นจีนและอินโดนีเซีย ดังนั้นจึงเน้นการขายในประเทศเป็นหลักเพื่อฟื้นฟูยอดขายโดยขยายตลาดไปยังผ้าสำหรับเครื่องแบบอื่นๆและหาลูกค้าใหม่ ตั้งแต่ไตรมาสแรกของปี 2564 ตลาดในประเทศยังคงซบเซาและลูกค้าเลื่อนส่งคำสั่งซื้อเนื่องจากสถานการณ์โรคโควิด โรงเรียนเปิดเทอมถูกเลื่อนไปเป็นกลางเดือนมิถุนายน นอกจากนั้นคำสั่งซื้อของผ้าสำหรับชุดเครื่องแบบต่างๆก็ลดลงเพราะผู้บริหารและบริษัทต่างๆต้องลดค่าใช้จ่าย เราคาดหวังว่าสถานการณ์จะดีขึ้นในเดือนสิงหาคม ในทางกลับกัน ยอดขายส่งออกกลับดีขึ้นเพราะสถานการณ์ในหลายประเทศฟื้นตัวเพราะได้รับการฉีดวัคซีน

## 1.2) ผ้าสปันทิซี

ปริมาณการขายผ้าสปันทิซีในปี 2563 เท่ากับ 56% เมื่อเปรียบเทียบกับในปี 2562 เนื่องจากการระบาดของโรคโควิด-19 และมีการแข่งขันด้านราคาและคุณภาพสินค้ากับประเทศจีน ตลาดกลุ่มชุดนักเรียนหยุดชะงักเนื่องจากประเทศอังกฤษซึ่งเป็นลูกค้าหลักสั่งปิดโรงเรียน นอกจากนี้ ตลาดเสื้อผ้าบุรุษในแถบยุโรปชะลอตัวอย่างมาก คำสั่งซื้อต่างๆ ถูกยกเลิก สถานการณ์ตลาดค่อยๆ ฟื้นตัวในช่วงไตรมาสที่สาม และเราประสบความสำเร็จการขายผ้าสปันทิซีที่ผลิตจากวัสดุรีไซเคิลสำหรับชุดนักเรียนในประเทศอังกฤษ

สำหรับตลาดในประเทศ ยังคงมีการแข่งขันด้านราคากับผู้ผลิตในประเทศและสินค้าจากประเทศจีน

## 1.3) ผ้าสปันโพลีเอสเตอร์

ปริมาณยอดขายในปี 2563 เท่ากับ 52% เมื่อเปรียบเทียบกับปี 2562 ตลาดตะวันออกกลางได้รับผลกระทบจากการระบาดของโรคโควิด-19 ทำให้ผู้บริโภคมีโอกาสใช้เสื้อผ้าสำหรับเวลาออกจากบ้านน้อยลง ส่งผลให้โอกาสในการซื้อผ้าประเภทนี้น้อยลงตามไปด้วยและทำให้เกิดภาวะสต็อกสินค้าล้น คำสั่งซื้อสำหรับช่วงรวมฤดูร้อนซึ่งเป็นช่วงที่ควรมียอดขายสูงของผลิตภัณฑ์นี้ยังไม่ฟื้นตัวกลับมาถึงระดับก่อนเกิดโรคระบาดและลูกค้าบางรายประสบปัญหาทางการเงิน ส่วนในตลาดแถบเอเชียตะวันออกเฉียงใต้ คำสั่งซื้อซึ่งมีปลายทางส่งสินค้าที่ประเทศบังกลาเทศ เมียนมา และอินเดียมีน้อยลงอย่างมากจากสถานการณ์โควิดเนื่องจากประเทศเหล่านั้นประสบปัญหาการติดเชื้อในอัตราสูง และมีการแข่งขันด้านราคากับสินค้าจากประเทศจีนค่อนข้างรุนแรง

## 1.4) ผ้าฟิลาแม้นท์

ปริมาณยอดขายของผ้าฟิลาแม้นท์ในปี 2563 ตกลงราว 51% เมื่อเปรียบเทียบกับปี 2562 หรือราว 49% เมื่อเปรียบเทียบกับเป้าหมายปี 2563 สำหรับผ้าฟิลาแม้นท์สำหรับใช้เป็นผ้าชั้นนอนนั้นประสบปัญหาความต้องการตกลงมากในไตรมาสแรกและช่วงปลายไตรมาสที่สามจากการปรับคำสั่งซื้อตามฤดูกาลของลูกค้าและการควบคุมปริมาณสินค้าคงคลังจากสถานการณ์ของโลกที่เปลี่ยนไป ส่วนผ้าซับใน ประสบปัญหายอดขายตกเช่นกันในปลายไตรมาสที่สาม นอกจากนี้วิถีชีวิตของผู้บริโภคได้เปลี่ยนแปลงไปในช่วงโควิด ทำให้ความต้องการผ้าซับในเพื่อใช้กับเสื้อผ้าต่างๆ ลดน้อยลง อีกทั้งราคายังคงเป็นปัจจัยสำคัญในการรักษายอดขายให้มั่นคงในตลาดที่มีความแน่นอนเนื่องจากตลาดในประเทศเราต้องแข่งขันผู้ผลิตในไทย และตลาดประเทศที่มีคู่แข่งเช่นจีนและเวียดนาม

ในช่วงต้นปี 2563 การคำสั่งซื้อของโลกได้รับผลกระทบอย่างรุนแรง ในแถบเอเชียซึ่งเป็นหนึ่งในตลาดสิ่งทอหลักได้รับผลกระทบจากการที่หลายประเทศขยายระยะเวลาปิดประเทศ ทำให้คำสั่งซื้อจากต่างประเทศตกลงอย่างรวดเร็วทั้งจากแถบยุโรป สหรัฐอเมริกาและญี่ปุ่นราว 70% นอกจากนี้ ระบบห่วงโซ่อุปทานยังเกิดการสะดุดจากความไม่สมดุลของอุปสงค์จนกระทบต่ออุปทานของวัตถุดิบและระบบขนส่ง อย่างไรก็ตาม สิ่งทอทางการแพทย์และสิ่งทอที่ผลิตจากวัสดุรีไซเคิลจะเป็นสินค้าหลักในการขับเคลื่อนให้อุตสาหกรรมสิ่งทอเติบโตขึ้นในปีหน้า

## 1.5) ผ้าถัก

ตลาดผ้าถักฟื้นตัวจากสถานการณ์โควิด และจากการที่ผู้บริโภคเปลี่ยนพฤติกรรมการใช้ชีวิตทำให้ยอดขายผ้าถักเพิ่มขึ้น แต่ในขณะเดียวกันราคาวัตถุดิบปรับตัวสูงขึ้นส่งผลต่อต้นทุนการผลิต ยอดขายผ้าถักที่เราผลิตเพื่อใช้ตัดเย็บกางเกง Ultra Stretch Pants เพิ่มขึ้นทำให้ปริมาณการขายเท่ากับ 178% เมื่อเปรียบเทียบกับปีก่อน

## 1.6) เส้นด้ายเพื่อการผลิตผ้า denim

ในช่วงสถานการณ์โควิด การผลิต ส่งออกและการจำหน่ายเสื้อผ้าแฟชั่นได้หยุดชะงักลงหลังจากหลายประเทศทั่วโลกมีมาตรการปิดประเทศ ทำให้ตลาดผ้าขึ้นสัซเซออย่างมากระลอกและนำไปสู่ข้อจำกัดต่างๆ ในการขนส่งสินค้า อย่างไรก็ตาม การปิดประเทศทำให้การค้าขายเสื้อผ้าออนไลน์ได้รับความนิยมมากขึ้น

ยอดขายเส้นด้ายเพื่อการผลิตผ้า denim ได้รับผลกระทบจากสถานการณ์โควิดอย่างมากเนื่องจากมีผลให้ยอดขายของผู้ผลิตผ้าขึ้นสัซเซออย่างรวดเร็ว ดังนั้นในปี 2563 ยอดขายลดลงเหลือเพียง 26% เมื่อเทียบกับปีก่อนหรือเท่ากับ 27% เมื่อเทียบกับเป้าหมาย ในปี 2563 ยอดขายเส้นด้ายเพื่อการผลิตผ้า denim มียอดขายเท่ากับ 74% ของเป้าหมายในเดือนกันยายนเท่านั้น ส่วนในเดือนอื่นๆ ยอดขายตกลงอย่างมากและคำสั่งซื้อไม่แน่นอนทำให้ยากต่อการบริหารจัดการการผลิต การบริหารกำลังคนและปริมาณวัตถุดิบคงคลัง

## 2. ผลกระทบที่ส่งต่อเพื่ออุตสาหกรรมการผลิต

สถานการณ์โควิดได้ส่งผลกระทบมากมายต่อหลายอุตสาหกรรมรวมทั้งอุตสาหกรรมยานยนต์ โดยอุตสาหกรรมยานยนต์ต้องหยุดการผลิตลงชั่วคราวอย่างหลีกเลี่ยงไม่ได้ นอกจากนี้ ยังเกิดภาวะขาดแคลนเซมิคอนดักเตอร์ เศรษฐกิจตกต่ำทั่วโลก การขาดแคลนวัตถุดิบและปัญหาด้านระบบโลจิสติก เป็นเหตุให้อุตสาหกรรมยานยนต์ซบเซาลง ผู้ผลิตรถยนต์บางรายลดการผลิตหรือปิดโรงงาน

## 2.1) ผ้าสำหรับทำถุงลมนิรภัย

ในปี 2563 หลายประเทศรวมทั้งประเทศไทยประสบปัญหาการแพร่ระบาดของโรคโควิด-19 ทำให้หลายโรงงานรวมทั้งโรงงานด้านอุตสาหกรรมยานยนต์ปิดตัวลงและมีการทำงานที่บ้าน ยอดขายของผ้าสำหรับผลิตถุงลมนิรภัยตกลงอย่างมากในไตรมาสแรกและไตรมาสที่สอง อย่างไรก็ตาม แม้ว่ายอดขายของผ้าสำหรับผลิตถุงลมนิรภัยดีขึ้นในไตรมาสที่สามและไตรมาสที่สี่หลังจากสถานการณ์โควิดคลี่คลายลงแต่ยอดขายก็ไม่สามารถบรรลุเป้าหมายได้

## 2.2) เส้นด้ายสำหรับเสริมความแข็งแรงของยาง

สถานการณ์ของด้ายสำหรับเสริมความแข็งแรงของยางมีลักษณะเหมือนผ้าสำหรับผลิตถุงลมนิรภัย ยอดขายในครึ่งปีแรกของปี 2563 ตกลงเพราะสถานการณ์โควิดเกิดขึ้นในครึ่งปีหลังเนื่องจากลูกค้ากลับมาเปิดการผลิตได้อีกครั้งหนึ่ง

แนวโน้มภาวะอุตสาหกรรมและการแข่งขันในอนาคต

อุตสาหกรรมสิ่งทอไทยที่มีฐานลูกค้าในแถบยุโรปจำเป็นต้องหาทางปรับตัวสู่เศรษฐกิจหมุนเวียนให้เร็วที่สุด เนื่องจากกระบวนการผลิตสิ่งทอนั้นมีผลต่อทรัพยากรน้ำ อีกทั้งในแต่ละปีมีขยะที่มาจากเสื้อผ้ามากมายสิบล้านตัน ทำให้ EU มีแผนจะปรับปรุงกฎหมายการออกแบบเพื่อสิ่งแวดล้อม (Ecodesign) ซึ่งครอบคลุมสินค้าที่ใช้ทรัพยากรสิ้นเปลืองแต่มีศักยภาพในการหมุนเวียนสูงเช่น เครื่องนุ่งห่ม เชื่อมงวดกับสินค้าราคาถูกมากขึ้นและผู้ผลิตสินค้าต้องมีระบบตรวจสอบและควบคุมตามมาตรฐานด้านสิ่งแวดล้อมและการเคารพสิทธิมนุษยชน ดังนั้น แนวโน้มการแข่งขันในภูมิภาคนี้ จะเป็นการแข่งขันของผู้ผลิตสิ่งทอที่ต้องพยายามเสนอสินค้าที่สามารถตอบโจทย์ดังกล่าวได้

สถานการณ์โรคโควิดในสหรัฐอเมริกามีแนวโน้มคลี่คลายอย่างรวดเร็วเนื่องจากมีการกระจายการฉีดวัคซีนในปริมาณมาก ทำให้เศรษฐกิจของสหรัฐอเมริกามีแนวโน้มฟื้นตัวเร็วขึ้น ส่งผลให้เศรษฐกิจโลกและอุตสาหกรรมสิ่งทอมีสัญญาณฟื้นตัวเช่นกัน แต่อย่างไรก็ตาม ค่าเงินดอลลาร์สหรัฐมีแนวโน้มแข็งค่าขึ้นซึ่งเป็นเรื่องที่ยังต้องจับตาอย่างใกล้ชิด

ตลาดสิ่งทอในกลุ่มตะวันออกกลางคาดว่าจะยังคงซบเซาต่อเนื่องในปี 2564 เนื่องจากสถานการณ์การระบาดของโรคโควิด-19 ในภูมิภาคนี้ยังไม่มีท่าทีจะคลี่คลายได้เร็ววัน ส่งผลกระทบต่อคำสั่งซื้อของผู้บริโภคและคู่ค้าอย่างรุนแรง

ในแถบเอเชีย จากผลกระทบของสงครามการค้าระหว่างจีนกับสหรัฐอเมริกาทำให้จีนเข้าทำตลาดในเอเชียอย่างหนักหน่วงมากขึ้นเพื่อทดแทนตลาดสหรัฐ และถือเป็นคู่แข่งหลักสำหรับกลุ่มสิ่งทอ

สำหรับในประเทศไทย ในปี 2564 คาดว่าสถานการณ์การระบาดของโควิดจะเริ่มคลี่คลายในช่วงครึ่งปีหลัง และส่งผลบวกในการฟื้นตัวของอุตสาหกรรมสิ่งทอ ในขณะเดียวกัน การแข่งขันด้านสิ่งทอที่สามารถสร้างความยั่งยืนให้แก่สังคมและสิ่งแวดล้อมจะเริ่มมีมากขึ้น และขยายไปยังกลุ่มลูกค้าที่หลากหลาย อย่างไรก็ตาม สิ่งทอทางการแพทย์และสุขอนามัยยังมีแนวโน้มเติบโตได้สูงเนื่องจากสถานการณ์โควิดทำให้ผู้บริโภคเปลี่ยนแปลงพฤติกรรมและใส่ใจในเรื่องสุขอนามัยมากขึ้น

## 2.3 การจัดหาผลิตภัณฑ์

### การผลิต

บริษัทฯ มีโรงงานทั้งหมด 4 แห่ง ตั้งอยู่ที่จังหวัดสมุทรปราการ และนครปฐม โดยมีการผลิตเป็นไปตามคำสั่งซื้อของลูกค้า ดังนี้

#### โรงงานที่ 1 ตั้งอยู่ที่อำเภอพระประแดง จังหวัดสมุทรปราการ

เนื้อที่โรงงาน	102 ไร่
กระบวนการผลิต	ปั่นด้ายและทอผ้าสปัน ได้แก่ ผ้าโพลีเอสเตอร์ ผ้าโพลีเอสเตอร์ผสมฝ้าย และผ้าฝ้ายล้วน
เครื่องจักร	แกนปั่นด้าย 75,456 แกน เครื่องทอผ้า (AJL) 379 เครื่อง
กำลังการผลิต	ด้าย 12.9 ล้านปอนด์/ปี ผ้า 47.0 ล้านหลา/ปี

#### โรงงานที่ 2 ตั้งอยู่ที่บางปู อำเภอเมือง จังหวัดสมุทรปราการ

เนื้อที่โรงงาน	104 ไร่
กระบวนการผลิต	ปรับปรุงและตกแต่งผลิตภัณฑ์เช่น ฟอก ย้อมสี และ ตกแต่งขั้นสุดท้ายสำหรับผ้าสปันและผ้าฟิลาเมนต์
เครื่องจักร	เครื่องย้อมและแต่งสำเร็จครบกระบวนการผลิต
กำลังการผลิต	ผ้าสปัน 62.4 ล้านหลา/ปี ผ้าฟิลาเมนต์ 33.6 ล้านหลา/ปี

#### โรงงานที่ 3 ตั้งอยู่ที่บางปู อำเภอเมือง จังหวัดสมุทรปราการ

เนื้อที่โรงงาน	116 ไร่
กระบวนการผลิต	ปั่นด้ายและทอผ้า สำหรับผ้ายีนส์ ผ้าฟิลาเมนต์ และ ผลิตภัณฑ์สิ่งทอเพื่ออุตสาหกรรมการผลิต
เครื่องจักร	แกนปั่นด้าย 6,480 แกน เครื่องทอผ้าฟิลาเมนต์ 384 เครื่อง เครื่องทอผ้าสำหรับถุงลมนิรภัย 299 เครื่อง

## กำลังการผลิต

## เครื่องทอผ้า

ด้ายสำหรับยีนส์ 4.8 ล้านปอนด์/ปี

ผ้าฟิลาเมนต์ 30.0 ล้านหลา/ปี

ผลิตภัณฑ์สิ่งทอเพื่ออุตสาหกรรมการผลิต :

เส้นด้ายเคลือบ 1,140 ตัน/ปี

ผ้าสำหรับทำถุงลมนิรภัย 42.0 ล้านเมตร/ปี

โรงงานนครปฐม ตั้งอยู่ที่อำเภอนครชัยศรี จังหวัดนครปฐม

## เนื้อที่โรงงาน

136.9 ไร่

## กระบวนการผลิต

ปั่นด้าย ทอผ้า ถักผ้า ย้อมสี และตกแต่งสำเร็จ

## เครื่องจักรรวม

560 เครื่อง

## กำลังการผลิต

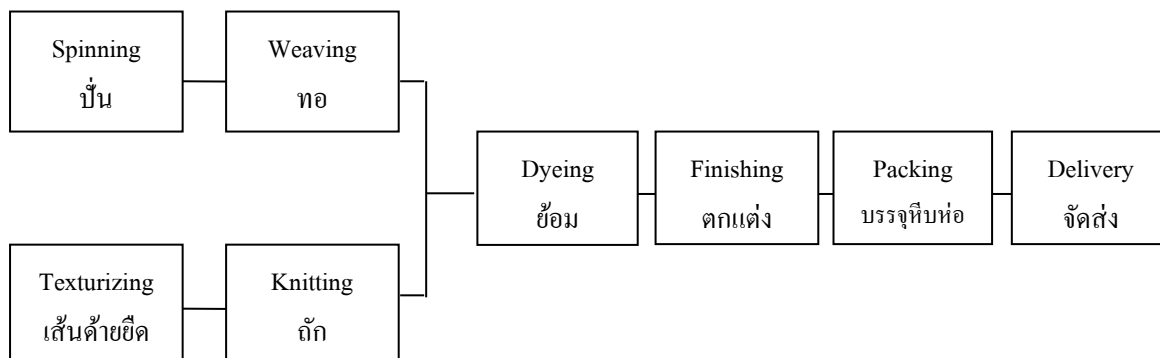
แผนกปั่นด้าย 11.6 ล้านปอนด์ต่อปี

แผนกทอ 12.0 ล้านหลาต่อปี

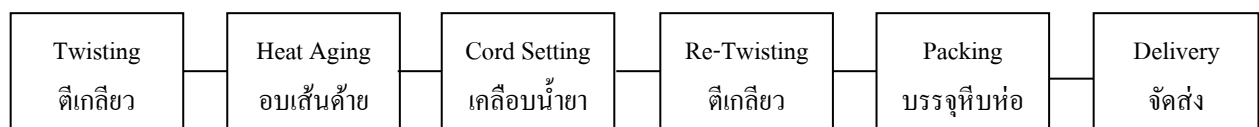
แผนกถักผ้า 4.2 ล้านหลาต่อปี

แผนกย้อม 20.4 ล้านหลาต่อปี

## ขั้นตอนการผลิตผ้าผืน



## ขั้นตอนการผลิตเส้นด้ายสำหรับเสริมความแข็งแรงของยาง (Cord)



## การจัดหาวัตถุดิบ ผู้จำหน่ายและสัดส่วนการซื้อวัตถุดิบ

- เส้นด้าย มีการสั่งซื้อทั้งจากบริษัทในประเทศและสั่งซื้อจากต่างประเทศ เช่น อินโดนีเซีย จีนและญี่ปุ่น
- เส้นใยโพลีเอสเตอร์ สั่งซื้อทั้งจากผู้ผลิตในประเทศและต่างประเทศ เช่นอินโดนีเซียและมาเลเซีย
- เรยอน มีการสั่งซื้อจากผู้ผลิตในประเทศเป็นหลัก
- สีและสารเคมีสำหรับใช้ในกระบวนการผลิต ซื้อจากบริษัทผู้นำเข้าเป็นส่วนใหญ่
- ฝ้ายดิบ สั่งซื้อจากต่างประเทศเช่น แอฟริกา อเมริกา และออสเตรเลีย

(ข) ผลกระทบต่อสิ่งแวดล้อม

วัตถุดิบเหลือใช้จากกระบวนการผลิต จะมีการจัดการแยกไปตามประเภทดังนี้

1. เศษผ้า เศษผ้า เศษผ้าและเศษกระดาษ จะมีการนำไปจำหน่ายทั้งหมด
2. ขยะอุตสาหกรรม (Industrial waste) บริษัทฯ ได้จ้างบริษัทที่ได้รับอนุญาตเกี่ยวกับการรับกำจัดกากอุตสาหกรรม เป็นผู้รับกำจัดขยะอุตสาหกรรมของบริษัทฯ ไปทำลายตามกรรมวิธีรักษาสังแวดล้อมเพื่อให้เป็นไปตามกฎหมายที่เกี่ยวข้อง
3. น้ำเสียจากแผนกย้อม จะมีกระบวนการบำบัดน้ำเสีย เพื่อให้คุณภาพน้ำอยู่ในเกณฑ์มาตรฐานก่อนจะปล่อยสู่แหล่งน้ำธรรมชาติ ซึ่งจะมีกระบวนการควบคุมคุณภาพน้ำ ดังนี้

- 1) วิศวกรประจำโรงงาน ทำการตรวจวิเคราะห์คุณภาพน้ำในเบื้องต้น
- 2) ส่งตัวอย่างน้ำเพื่อตรวจวิเคราะห์และทดสอบให้บริษัทเอกชนที่ขึ้นทะเบียนห้องทดลองไว้กับกรมโรงงานอุตสาหกรรมทำการตรวจวิเคราะห์ต่อ
- 3) กองสิ่งแวดล้อม กรมโรงงาน กระทรวงอุตสาหกรรม ทำหน้าที่ควบคุมและตรวจสอบพร้อมกับการติดตั้งเครื่องบำบัดน้ำเสียและบ่อขนาดใหญ่ ทำให้สามารถนำน้ำเสียกลับมาหมุนเวียนใช้ได้อีกครั้ง

ทั้งนี้ บริษัทฯ ไม่เคยมีข้อพิพาทหรือถูกฟ้องร้องเกี่ยวกับสิ่งแวดล้อมแต่อย่างใดในระยะ 3 ปีที่ผ่านมา

### 3. ปัจจัยความเสี่ยง

#### 3.1 ความเสี่ยงในการประกอบธุรกิจ

##### ความเสี่ยงในการพึ่งพิงผู้ถือหุ้นรายใหญ่

บริษัทฯ เป็นบริษัทในเครือของบริษัท โทเรอินดัสตรีส์ อิงค์ ประเทศญี่ปุ่น ซึ่งถือหุ้นในบริษัทฯ ร้อยละ 69.34 บริษัทฯ ต้องพึ่งพิงบริษัทแม่บางประการ เช่น การกำหนดนโยบายการบริหารโดยรวม การสนับสนุนบุคลากรที่มีความชำนาญเฉพาะด้านที่เกี่ยวกับอุตสาหกรรมสิ่งทอ เป็นต้น

เพื่อป้องกันความเสี่ยงด้านการขาดการสนับสนุนบุคลากรที่มีความชำนาญเฉพาะด้านดังกล่าว บริษัทฯ จึงดำเนินการสรรหาบุคลากรที่มีความชำนาญเฉพาะด้านสำหรับบางกระบวนการผลิตด้วยตนเอง

นอกจากความเสี่ยงดังกล่าว บริษัทฯ ไม่มีความเสี่ยงด้านอื่นที่เกี่ยวข้องกับการพึ่งพิงผู้ถือหุ้นรายใหญ่อีก

##### ความเสี่ยงจากผลกระทบของการแพร่ระบาดของโรคโควิด-19

โรงงานของบริษัทตั้งอยู่ในเขตชุมชน ประกอบกับในปัจจุบันมีการระบาดของโรคโควิด-19 บริเวณรอบๆ บริษัทฯ จึงมีความเสี่ยงด้านการแพร่กระจายโรค เนื่องจากในแต่ละโรงงานมีพนักงานทำงานเป็นจำนวนมาก หากมีการระบาดในโรงงาน โรงงานอาจถูกสั่งปิดชั่วคราว ส่งผลกระทบต่อรายได้ของบริษัทและพนักงาน ดังนั้น บริษัทฯ จึงมีมาตรการป้องกันการแพร่กระจายและส่งเสริมให้พนักงานดูแลสุขภาพอนามัยของตนมากขึ้น อาทิเช่น มีจุดให้บริการเจลแอลกอฮอล์ล้างมือในสถานที่ทำงาน การตรวจวัดอุณหภูมิร่างกายของพนักงานและบุคคลภายนอกที่มาติดต่อกับบริษัทฯ การสำรวจประวัติการเดินทางไปต่างประเทศของพนักงานและครอบครัว การจัดทำแบบสอบถามการเดินทางไปพื้นที่เสี่ยงสำหรับผู้ที่มาติดต่อกับโรงงาน และให้ความร่วมมือกับรัฐบาล โดยให้พนักงานลงทะเบียนเข้ารับการฉีดวัคซีนเนื่องจากโรงงานอยู่ในพื้นที่สีแดง

#### 3.2 ความเสี่ยงเกี่ยวกับการผลิต

##### ความเสี่ยงจากการพึ่งพาผู้ผลิตวัตถุดิบที่สำคัญที่อยู่รายเดียวในประเทศไทย

เนื่องจากผ้าทอที่อาร์ จำเป็นต้องใช้เรยอนเป็นวัตถุดิบหลักชนิดหนึ่งในการผลิตและไม่สามารถใช้วัตถุดิบอื่นทดแทนได้ ในประเทศไทยมีผู้ผลิตเรยอนเพียงแห่งเดียว บริษัทฯ อาจประสบปัญหาขาดแคลนวัตถุดิบในการผลิตได้หากเกิดบริษัทผู้ผลิตวัตถุดิบเกิดปัญหาในกระบวนการผลิตหรือการขนส่ง

ดังนั้น นอกจากบริษัทฯ จะต้องรักษาความสัมพันธ์อันดีต่อผู้ผลิตแล้ว บริษัทฯ ได้มีการติดต่อกับผู้ผลิตในประเทศอินโดนีเซียและจีนเพื่อเป็นแหล่งวัตถุดิบสำรอง

#### 3.3 ความเสี่ยงด้านการเงิน

##### ความเสี่ยงจากสถานะเศรษฐกิจและการเงิน

ในปี 2563 ที่ผ่านมา มีปัจจัยหลายอย่างที่ส่งผลให้เศรษฐกิจโลกและเศรษฐกิจภายในประเทศชะลอตัวต่อเนื่อง อาทิเช่น สงครามการค้าระหว่างสหรัฐและจีนที่ยังไม่มีท่าทีจะยุติลง การแพร่ระบาดของโรคโควิด-19 ในหลายพื้นที่ การผันผวนของค่าเงินบาท ปัญหาการว่างงานและปัญหาหนี้ครัวเรือน

นอกจากนี้ ในต้นปี 2564 ยังเกิดการระบาดของโรคโควิด-19 รอบใหม่และการติดเชื้อแพร่กระจายในวงกว้าง ส่งผลให้การเติบโตทางเศรษฐกิจของไทยหยุดชะงัก ทำให้จำนวนธุรกิจขนาดเล็กที่ปิดตัวเพิ่มขึ้น แม้ตลาดต่างประเทศเริ่มฟื้นตัวเล็กน้อย แต่เนื่องจากสินค้าของบริษัทเป็นสินค้าอุปโภคบริโภคที่ได้รับผลกระทบโดยตรงจากปัญหาด้านเศรษฐกิจ บริษัทฯ จึงมีความเสี่ยงในการไม่บรรลุเป้าหมายการเพิ่มยอดขายและผลกำไรตามที่ตั้งเป้าหมายไว้



ความเสี่ยงจากอัตราแลกเปลี่ยนเงินตราต่างประเทศ

เนื่องจากบริษัทฯ มีการส่งออกสินค้าไปยังต่างประเทศร้อยละ 39 และมีการซื้อสินค้าจากต่างประเทศ ทำให้บริษัทฯ มีความเสี่ยงจากความผันผวนของค่าเงิน ดังนั้น บริษัทฯ จึงได้มีการทำสัญญาซื้อขายเงินตราต่างประเทศล่วงหน้าเพื่อเป็นการลดความเสี่ยงเรื่องการขาดทุนจากอัตราแลกเปลี่ยน

**3.4 ความเสี่ยงที่มีผลกระทบต่อสิทธิหรือการลงทุนของผู้ถือหุ้นหลักทรัพย์**ความเสี่ยงจากการที่บริษัทฯ มีผู้ถือหุ้นรายใหญ่ถือหุ้นมากกว่า 25%

บริษัทโทเรอินดัสตรีส์ จำกัด เป็นผู้ถือหุ้นรายใหญ่ของบริษัทฯ โดยถือหุ้นในบริษัทฯ จำนวน 40,109,015 หุ้น หรือจำนวน 69.34 % ของจำนวนหุ้นที่จำหน่ายแล้วทั้งหมดของบริษัทฯ อาจทำให้ผู้ถือหุ้นดังกล่าวสามารถควบคุมมติที่ประชุมผู้ถือหุ้นได้เกือบทั้งหมดไม่ว่าจะเป็นเรื่องการแต่งตั้งกรรมการหรือการขอมติในเรื่องอื่นที่ต้องใช้เสียงส่วนใหญ่ของที่ประชุมผู้ถือหุ้น ยกเว้นข้อบังคับบริษัทหรือกฎหมายที่เกี่ยวข้องกำหนดให้ต้องได้รับคะแนนเสียงไม่น้อยกว่า 3 ใน 4 ของจำนวนเสียงทั้งหมดของผู้ถือหุ้น ดังนั้นผู้ถือหุ้นรายอื่นของบริษัทฯ มีความเสี่ยงในการรวบรวมคะแนนเสียงเพื่อถ่วงดุลและตรวจสอบเรื่องที่ผู้ถือหุ้นรายใหญ่เสนอในที่ประชุมผู้ถือหุ้นได้

อย่างไรก็ตาม บริษัทฯ ได้กำหนดโครงสร้างการบริหารจัดการโดยบุคคลที่มีความรู้ ความสามารถและประสบการณ์ รวมทั้งมีการกำหนดขอบเขตการดำเนินงาน หน้าที่ความรับผิดชอบของกรรมการและผู้บริหารอย่างชัดเจน โปร่งใส นอกจากนี้ บริษัทฯ ยังได้แต่งตั้งกรรมการตรวจสอบจำนวน 4 ท่าน ทำหน้าที่ตรวจสอบ ถ่วงดุลการตัดสินใจ และร่วมพิจารณาอนุมัติรายการต่างๆ ก่อนนำเสนอต่อที่ประชุมผู้ถือหุ้นเพื่อความโปร่งใสและสร้างความมั่นใจให้ผู้ถือหุ้น

#### 4. ทรัพย์สินที่ใช้ในการประกอบธุรกิจ

##### 4.1 ที่ดิน อาคารและอุปกรณ์

ณ วันที่ 31 มีนาคม 2564 บริษัทฯ มีสินทรัพย์ถาวรหลักที่ใช้ในการประกอบธุรกิจหลายรายการ อาทิเช่น ที่ดิน อาคาร เครื่องจักร และอุปกรณ์ เป็นต้น ซึ่งบริษัทฯ เป็นเจ้าของกรรมสิทธิ์ในสินทรัพย์ดังกล่าวทั้งสิ้น และไม่มีภาระหลักประกันของสินทรัพย์ รายละเอียดของสินทรัพย์มีดังต่อไปนี้

มูลค่าสุทธิทางบัญชี (พันบาท)

ประเภท / ลักษณะทรัพย์สิน	ลักษณะกรรมสิทธิ์	มูลค่า	ภาระผูกพัน
ที่ดิน	บริษัทเป็นเจ้าของ	63,706	ไม่มีภาระผูกพัน
อาคาร โรงงาน และส่วนปรับปรุง	บริษัทเป็นเจ้าของ	634,202	ไม่มีภาระผูกพัน
เครื่องจักรและอุปกรณ์	บริษัทเป็นเจ้าของ	2,162,281	ไม่มีภาระผูกพัน
เครื่องตกแต่ง ติดตั้งและเครื่องใช้สำนักงาน	บริษัทเป็นเจ้าของ	15,902	ไม่มีภาระผูกพัน
ยานพาหนะ	บริษัทเป็นเจ้าของ	526	ไม่มีภาระผูกพัน
สินทรัพย์ระหว่างการก่อสร้างและติดตั้ง	บริษัทเป็นเจ้าของ	40,407	ไม่มีภาระผูกพัน
รวม		2,917,024	

##### 4.2 สินทรัพย์ไม่มีตัวตน

สินทรัพย์ไม่มีตัวตนได้แก่ ค่าลิขสิทธิ์ซอฟต์แวร์ วัสดุมูลค่าด้วยราคาทุนหักค่าตัดจำหน่ายสะสมและขาดทุนจากการด้อยค่าสะสม

## 5. ข้อพิพาททางกฎหมาย

บริษัทฯ ไม่มีข้อพิพาททางกฎหมายซึ่งบริษัทฯ เป็นคู่ความหรือคู่กรณี ไม่ว่าจะเป็นคดีที่อาจมีผลกระทบด้านลบต่อทรัพย์สินของบริษัทฯ คดีที่กระทบต่อการดำเนินธุรกิจของบริษัทฯ คดีที่มีได้เกิดจากการประกอบธุรกิจโดยปกติของบริษัทฯ หรือคดีหรือข้อพิพาทที่บริษัทฯ ถูกฟ้องร้องภายหลังสิ้นงวดบัญชีแต่ก่อนส่งแบบ 56-1

## 6. ข้อมูลทั่วไปและข้อมูลสำคัญอื่น

บริษัทที่ออกหลักทรัพย์	บริษัท โทเร่ เท็กซ์ไทล์ (ประเทศไทย) จำกัด (มหาชน)		
สถานที่ตั้ง			
1) สำนักงานใหญ่	เลขที่ 20 อาคารบุปผจิต ชั้น 5 ถนนสาทรเหนือ แขวงสีลม เขตบางรัก กรุงเทพมหานคร 10500	โทรศัพท์: 0-2266-6600 โทรสาร: 0-2238-3957-9	
2) โรงงาน	โรงงาน 1	เลขที่ 38 ถนนสุขสวัสดิ์ ตำบลบางพึ่ง อำเภอพระประแดง จังหวัดสมุทรปราการ 10130	โทรศัพท์: 0-2462 6310-2 โทรสาร: 0-2464-3437
	โรงงาน 2	เลขที่ 99 ถนนสุขุมวิท กม.38 ตำบลบางปูใหม่ อำเภอเมืองสมุทรปราการ จังหวัดสมุทรปราการ 10280	โทรศัพท์: 0-2323-9050-2 โทรสาร: 0-2323 -9055
	โรงงาน 3	เลขที่ 305 ถนนสุขุมวิท กม.39 ตำบลบางปูใหม่ อำเภอเมืองสมุทรปราการ จังหวัดสมุทรปราการ 10280	โทรศัพท์: 0-2323-9020-2 โทรสาร: 0-2323- 9330
	โรงงานนครปฐม	เลขที่ 33/3 หมู่ที่ 3 ถนนสุขาภิบาล ตำบลนครชัยศรี อำเภอนครชัยศรี จังหวัดนครปฐม 73120	โทรศัพท์ : 0-3433-1788-90 โทรสาร: 0-3433-1915
ประเภทธุรกิจ	อุตสาหกรรมสิ่งทอ		
เลขทะเบียนบริษัท	0107562000289		
เว็บไซต์	<a href="http://www.toray.co.th/ttt/">http://www.toray.co.th/ttt/</a>		
ทุนจดทะเบียน	578,400,000 บาท (ชำระเต็มมูลค่า)		
จำนวนหุ้นที่จำหน่ายแล้ว	57,840,000 หุ้น		
มูลค่าหุ้นที่ตราไว้	10 บาท		
บุคคลอ้างอิง			
นายทะเบียนหลักทรัพย์	บริษัท ศูนย์รับฝากหลักทรัพย์ (ประเทศไทย) จำกัด เลขที่ 93 อาคารตลาดหลักทรัพย์แห่งประเทศไทย ถนนรัชดาภิเษก แขวงดินแดง เขตดินแดง กรุงเทพฯ 10400 โทรศัพท์ : 0-2009-9000 โทรสาร : 0-2009-9991		
ผู้สอบบัญชี	นางมัญญา สิงห์สุขสวัสดิ์ นางสาวสุจิตรา มะเสนา นางศิริเพ็ญ สุขเจริญยิ่งยง บริษัท เคพีเอ็มจี ภูมิไชย สอบบัญชี จำกัด ชั้น 48-50 เอ็มไพร์ทาวเวอร์ เลขที่ 195 ถนนสาทรใต้ แขวงยานนาวา เขตสาทร กรุงเทพมหานคร 10120 โทรศัพท์ : 0-2677-2000 โทรสาร : 0-2677-2222		