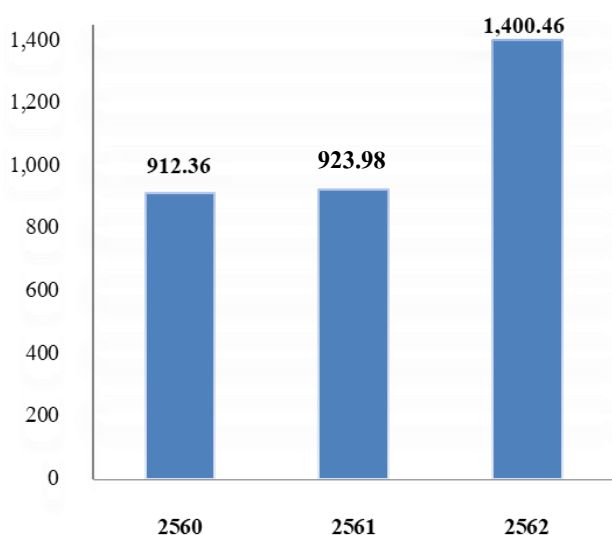


ส่วนที่ 3 ฐานะการเงินและผลการดำเนินงาน

14 ข้อมูลทางการเงินที่สำคัญ

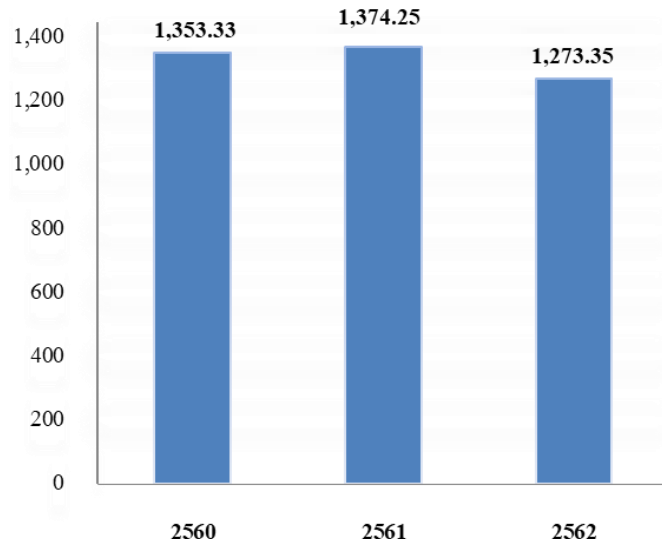
สินทรัพย์

ล้านบาท



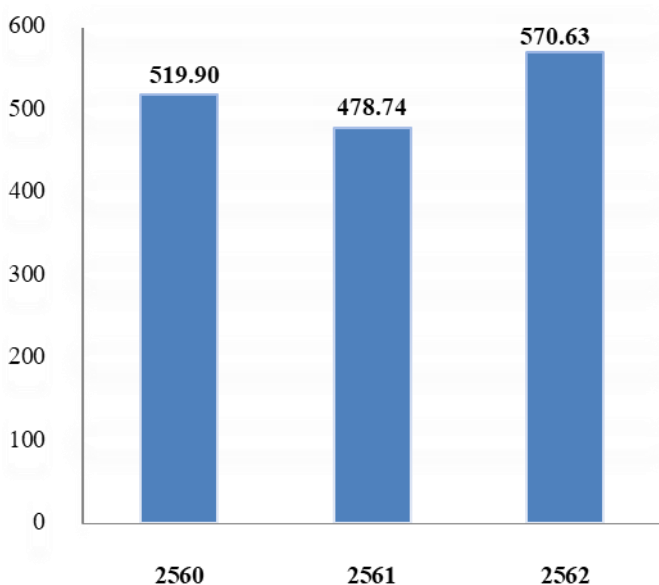
รายได้รวม

ล้านบาท



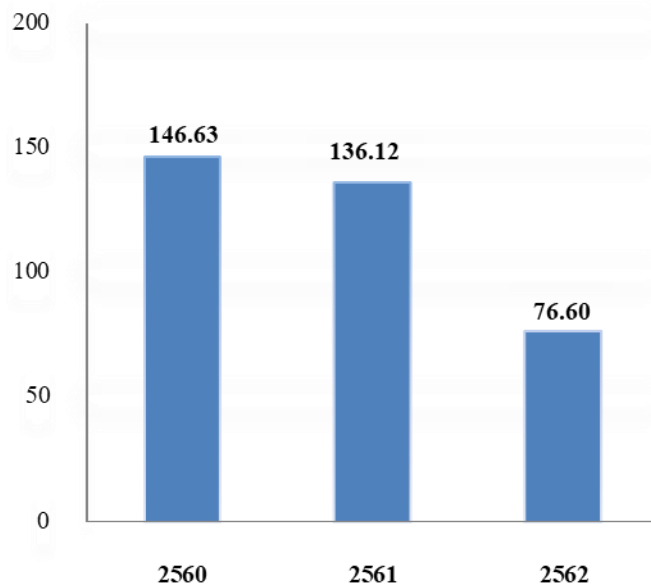
หนี้สิน

ล้านบาท



กำไรสุทธิ

ล้านบาท



งบแสดงฐานะการเงินและผลการดำเนินงาน	2560	2561	2562
สินทรัพย์รวม	912.36	923.98	1,400.46
หนี้สินรวม	519.90	478.74	570.63
ส่วนของผู้ถือหุ้น	392.46	445.25	829.83
รายได้จากการขาย	1,337.87	1,361.18	1,255.65
รวมรายได้	1,353.33	1,374.25	1,273.35
กำไรก่อนค่าใช้จ่ายทางการเงินและค่าใช้จ่ายภาษีเงินได้	199.30	185.01	109.05
กำไร (ขาดทุน) เบ็ดเสร็จรวมสำหรับปี	146.63	136.11	76.60

อัตราส่วนทางการเงิน	2560	2561	2562
อัตรากำไรสุทธิ (%)	10.83	9.90	6.02
อัตราผลตอบแทนจากสินทรัพย์ (%)	16.31	14.82	6.59
อัตราส่วนสภาพคล่อง (เท่า)	1.39	1.46	2.10
อัตราส่วนหนี้สินต่อส่วนของผู้ถือหุ้น (เท่า)	1.32	1.08	0.69

15. การวิเคราะห์และคำอธิบายของฝ่ายจัดการ

สิ้นสุด 31 ธันวาคม 2561 และสิ้นสุด 31 ธันวาคม 2562

งบแสดงฐานะทางการเงิน	31 ธ.ค. 2561		31 ธ.ค. 2562	
	ล้านบาท	ร้อยละ	ล้านบาท	ร้อยละ
สินทรัพย์				
สินทรัพย์หมุนเวียน				
เงินสดและรายการเทียบเท่าเงินสด	50.80	5.50	471.17	33.64
ลูกหนี้การค้าและลูกหนี้อื่น	224.85	24.33	236.57	16.89
สินค้าคงเหลือ	204.18	22.10	203.48	14.53
สินทรัพย์หมุนเวียนอื่น	15.26	1.65	19.89	1.42
รวมสินทรัพย์หมุนเวียน	495.09	53.58	931.11	66.49
สินทรัพย์ไม่หมุนเวียน				
เงินฝากธนาคารที่มีภาระค้ำประกัน	18.68	2.02	18.78	1.34
ที่ดิน อาคารและอุปกรณ์	388.97	42.10	419.49	29.95
สินทรัพย์ไม่มีตัวตน	5.77	0.62	4.09	0.29
สินทรัพย์ภายใต้การควบคุม	6.88	0.74	8.64	0.62
สินทรัพย์ไม่หมุนเวียนอื่น	8.59	0.93	18.35	1.31
รวมสินทรัพย์ไม่หมุนเวียน	428.89	46.42	469.35	33.51
รวมสินทรัพย์	923.98	100.00	1,400.46	100.00
หนี้สินและส่วนของผู้ถือหุ้น				
หนี้สินหมุนเวียน				
เงินเบิกเกินบัญชีและเงินกู้ยืมระยะสั้นจากสถาบันการเงิน	112.72	12.20	92.32	6.59
เจ้าหนี้การค้าและเจ้าหนี้อื่น	175.18	18.96	300.51	21.46
เจ้าหนี้สัญญาเช่าการเงินที่ถึงกำหนดชำระภายในหนึ่งปี	6.28	0.68	10.91	0.78
เงินกู้ยืมระยะยาวที่ถึงกำหนดชำระภายในหนึ่งปี	30.44	3.29	32.20	2.30
ภาษีเงินได้ค้างจ่าย	14.54	1.57	8.16	0.58
รวมหนี้สินหมุนเวียน	339.16	36.71	444.10	31.71
หนี้สินไม่หมุนเวียน				
เจ้าหนี้สัญญาเช่าการเงิน	22.82	2.47	30.73	2.19
สำรองผลประโยชน์ระยะยาวของพนักงาน	17.94	1.94	29.13	2.08
เงินกู้ระยะยาว	98.82	10.69	66.67	4.76
รวมหนี้สินไม่หมุนเวียน	139.58	15.11	126.53	9.03
รวมหนี้สิน	478.74	51.81	570.63	40.75

งบแสดงฐานะทางการเงิน	31 ธ.ค. 2561		31 ธ.ค. 2562	
	ล้านบาท	ร้อยละ	ล้านบาท	ร้อยละ
<u>ส่วนของผู้ถือหุ้น</u>				
ทุนเรือนหุ้น				
ทุนจดทะเบียน	300.00	32.47	410.00	29.28
ทุนที่ออกจำหน่ายและชำระเต็มมูลค่าแล้ว	300.00	32.47	410.00	29.28
ส่วนเกินมูลค่าหุ้นสามัญ	-	-	302.99	21.64
กำไรสะสม				
จัดสรรแล้ว - สรรองตามกฎหมาย	16.84	1.82	22.09	1.58
ยังไม่ได้จัดสรร	128.41	13.90	94.75	6.77
รวมส่วนของผู้ถือหุ้น	445.25	48.19	829.83	59.25
รวมหนี้สินและส่วนของผู้ถือหุ้น	923.99	100.00	1,400.46	100.00

งบกำไรขาดทุนเบ็ดเสร็จ(งวด 3 เดือน)	ไตรมาส 4 2561		ไตรมาส 4 2562		เปลี่ยนแปลง ร้อยละ
	ล้านบาท	ร้อยละ	ล้านบาท	ร้อยละ	
<u>รายได้</u>					
รายได้จากการขาย	325.66	98.44	320.70	97.14	(1.52)
กำไรจากอัตราแลกเปลี่ยน	-	-	0.62	0.19	1.00
รายได้อื่น	5.15	1.56	8.81	2.67	71.07
รวมรายได้	330.81	100.00	330.13	100.00	(0.21)
<u>ต้นทุนและค่าใช้จ่าย</u>					
ต้นทุนขาย	267.63	80.90	265.30	80.36	(0.87)
ค่าใช้จ่ายในการขาย	6.49	1.96	7.10	2.15	9.34
ค่าใช้จ่ายในการบริหาร	28.98	8.76	16.63	5.04	(42.62)
ขาดทุนจากอัตราแลกเปลี่ยน	0.83	0.25	-	-	(100)
รวมค่าใช้จ่าย	303.93	91.87	289.03	87.55	(4.90)
กำไร (ขาดทุน) ก่อนค่าใช้จ่ายทางการเงินและภาษีเงินได้	26.88	8.13	41.10	12.45	52.91
ค่าใช้จ่ายทางการเงิน	3.91	1.18	3.67	1.11	(6.11)
กำไร (ขาดทุน) ก่อนภาษีเงินได้	22.97	6.94	37.43	11.34	62.96
ภาษีเงินได้	4.52	1.37	5.24	1.59	15.90
กำไร (ขาดทุน) สุทธิ	18.45	5.58	32.19	9.75	74.49
กำไร (ขาดทุน) เบ็ดเสร็จอื่นสำหรับปี	-	-	(2.02)	(0.61)	1.00
กำไร (ขาดทุน) เบ็ดเสร็จรวมสำหรับปี	18.45	5.58	30.18	9.14	63.56

งบกำไรขาดทุนเบ็ดเสร็จ (งวด 12 เดือน)	31 ธ.ค. 2561		31 ธ.ค. 2562		เปลี่ยนแปลง ร้อยละ
	ล้านบาท	ร้อยละ	ล้านบาท	ร้อยละ	
รายได้					
รายได้จากการขาย	1,361.18	99.05	1,255.64	98.61	(7.75)
กำไรจากอัตราแลกเปลี่ยน	-	-	1.42	0.11	1.00
รายได้อื่น	13.07	0.95	16.29	1.28	24.64
รวมรายได้	1,374.25	100.00	1,273.35	100.00	(0.07)
ต้นทุนและค่าใช้จ่าย					
ต้นทุนขาย	1,062.70	77.33	1,037.09	81.45	(2.41)
ค่าใช้จ่ายในการขาย	23.62	1.72	28.64	2.25	21.25
ค่าใช้จ่ายในการบริหาร	102.75	7.48	98.57	7.74	(4.07)
ขาดทุนจากอัตราแลกเปลี่ยน	0.17	0.01	-	-	(100.00)
รวมค่าใช้จ่าย	1,189.24	86.54	1,164.30	91.44	(2.10)
กำไร (ขาดทุน) ก่อนค่าใช้จ่ายทางการเงินและภาษีเงินได้	185.01	13.46	109.05	8.56	(41.06)
ค่าใช้จ่ายทางการเงิน	14.27	1.04	14.43	1.13	1.12
กำไร (ขาดทุน) ก่อนภาษีเงินได้	170.74	12.42	94.62	7.43	(44.58)
ภาษีเงินได้	34.63	2.52	16.00	1.26	(53.80)
กำไร (ขาดทุน) สุทธิ	136.11	9.90	78.62	6.17	(42.24)
กำไร (ขาดทุน) เบ็ดเสร็จอื่นสำหรับปี	-	-	(2.02)	(0.16)	
กำไร (ขาดทุน) เบ็ดเสร็จรวมสำหรับปี	136.11	9.90	76.60	6.02	(43.72)

งบกระแสเงินสด	ปี 2561	ปี 2562
กระแสเงินสดจากการดำเนินงาน		
กำไร (ขาดทุน) ก่อนภาษี	170.74	94.62
ปรับกระทบยอดกำไรก่อนภาษีเงินได้เป็นเงินสดรับ (จ่าย) จากกิจกรรมดำเนินงาน		
ค่าเสื่อมราคาและค่าตัดจำหน่าย	35.80	40.87
กลับรายการค่าเผื่อนี้สงฆ์จะสูญ	(0.16)	1.66
ค่าเผื่อการปรับลดสินค้าคงเหลือเป็นมูลค่าสุทธิที่จะได้รับ(กลับรายการ)	3.64	(4.90)
ขาดทุนจากการจำหน่ายและตัดจำหน่ายสินทรัพย์	1.02	0.15
สำรองผลประโยชน์ระยะยาวของพนักงาน	4.71	9.10
กำไรจากอัตราแลกเปลี่ยนที่ยังไม่เกิดขึ้น	(0.12)	(0.32)
ดอกเบี้ยรับ	(0.43)	(0.61)
ต้นทุนทางการเงิน	14.27	14.43
กระแสเงินสดก่อนการเปลี่ยนแปลงของเงินทุนหมุนเวียน	229.48	155.00
สินทรัพย์ดำเนินงานลดลง (เพิ่มขึ้น)		
ลูกหนี้การค้าและลูกหนี้อื่น	45.32	(13.37)

งบกระแสเงินสด	ปี 2561	ปี 2562
สินค้าคงเหลือ	(12.40)	5.59
สินทรัพย์หมุนเวียนอื่น	(0.70)	(4.63)
หนี้สินดำเนินงานเพิ่มขึ้น (ลดลง)		
เจ้าหนี้การค้าและเจ้าหนี้อื่น	(93.79)	103.41
เงินสดรับจากการดำเนินงาน	167.91	246.00
รับดอกเบี้ย	0.43	0.60
จ่ายผลประโยชน์พนักงาน	(0.24)	(0.42)
จ่ายดอกเบี้ย	(14.33)	(14.14)
จ่ายภาษีเงินได้	(45.46)	(23.63)
เงินสดสุทธิได้มาจากกิจกรรมดำเนินงาน	108.31	208.41
<u>กระแสเงินสดจากกิจกรรมลงทุน</u>		
เงินฝากธนาคารที่มีภาระค้ำประกัน	(12.14)	(0.10)
ซื้ออุปกรณ์	(82.28)	(45.86)
เงินรับจากการขายอุปกรณ์	0.64	17.51
ซื้อสินทรัพย์ไม่มีตัวตน	(1.76)	(0.02)
สินทรัพย์ไม่หมุนเวียนอื่น(เพิ่มขึ้น)ลดลง	13.04	(9.76)
เงินสดสุทธิใช้ไปในกิจกรรมการลงทุน	(82.50)	(38.23)
<u>กระแสเงินสดจากกิจกรรมจัดหาเงิน</u>		
เงินเบิกเกินบัญชีและเงินกู้ยืมระยะสั้นจากสถาบันการเงินเพิ่มขึ้น (ลดลง)	49.90	(20.18)
เงินสดชำระหนี้สินภายใต้สัญญาเช่าการเงิน	(6.15)	(7.21)
เงินปันผลจ่าย	(133.33)	(105.00)
เงินสดรับจากการออกหุ้นสามัญเพิ่มทุน	50.00	426.80
เงินสดจ่ายค่าใช้จ่ายทางตรงในการออกหุ้นสามัญเพิ่มทุน	-	(13.81)
เงินสดรับจากเงินกู้ระยะยาว	35.00	-
เงินสดจ่ายชำระหนี้เงินกู้ระยะยาว	(23.86)	(30.40)
เงินสดสุทธิได้มาจาก (ใช้ไปใน) กิจกรรมจัดหาเงิน	(28.44)	250.20
เงินสดและรายการเทียบเท่าเงินสดเพิ่มขึ้น (ลดลง) - สุทธิ	(2.63)	420.38
เงินสดและรายการเทียบเท่าเงินสดต้นปี	53.43	50.80
เงินสดและรายการเทียบเท่าเงินสดสิ้นปีหรือสิ้นไตรมาส	50.80	471.18

ตารางสรุปอัตราส่วนทางการเงินที่สำคัญ

รายการ	ปี 2561	ปี 2562
อัตราส่วนสภาพคล่อง		
อัตราส่วนสภาพคล่อง (เท่า)	1.46	2.10
อัตราส่วนสภาพคล่องหมุนเร็ว (เท่า)	0.81	1.59
อัตราส่วนสภาพคล่องกระแสเงินสด (เท่า)	0.30	0.53
อัตราส่วนหมุนเวียนลูกหนี้การค้า (เท่า)	5.38	5.29
ระยะเวลาเก็บหนี้เฉลี่ย (วัน)	66.92	68.03
อัตราส่วนหมุนเวียนสินค้าคงเหลือ (เท่า)	5.01	4.81
อัตราส่วนหมุนเวียนสินค้าคงเหลือ (เฉพาะสินค้าสำเร็จรูป) (เท่า)	12.60	12.64
ระยะเวลาขายสินค้าเฉลี่ย (วัน)	71.86	74.82
ระยะเวลาขายสินค้าเฉลี่ย (เฉพาะสินค้าสำเร็จรูป) (วัน)	28.57	28.47
อัตราส่วนหมุนเวียนเจ้าหนี้ (เท่า)	5.66	5.58
ระยะเวลาชำระหนี้ (วัน)	63.64	64.46
Cash Cycle (วัน)	75.15	78.39
Cash Cycle (เฉพาะสินค้าสำเร็จรูป) (วัน)	31.85	32.04
อัตราส่วนแสดงความสามารถในการหาทำไร		
อัตรากำไรขั้นต้น (%)	21.93	17.41
อัตรากำไรจากการดำเนินงาน (%)	12.62	7.27
อัตรากำไรอื่น (%)	0.95	1.39
อัตราส่วนเงินสดต่อการทำกำไร (%)	63.06	228.16
อัตรากำไรสุทธิ (%)	9.90	6.02
อัตราผลตอบแทนผู้ถือหุ้น (%)	32.50	12.01
อัตราส่วนแสดงประสิทธิภาพในการดำเนินงาน		
อัตราผลตอบแทนจากสินทรัพย์ (%)	14.82	6.59
อัตราผลตอบแทนจากสินทรัพย์ถาวร (%)	46.81	29.12
อัตราหมุนของสินทรัพย์ (เท่า)	1.50	1.10
อัตราส่วนวิเคราะห์นโยบายทางการเงิน		
อัตราส่วนหนี้สินต่อส่วนของผู้ถือหุ้น (เท่า)	1.08	0.69
อัตราส่วนความสามารถในการชำระดอกเบี้ย (เท่า)	11.73	17.41
อัตราการจ่ายเงินปันผล (%)	106.94	19.58

รายได้รวม

ไตรมาส 4 ปี 2562 และไตรมาส 4 ปี 2561 บริษัทฯ มีรายได้รวมจำนวน 330.13 ล้านบาท และจำนวน 330.81 ล้านบาท ตามลำดับ คิดเป็นอัตราการเติบโตลดลงร้อยละ 0.21 ทั้งนี้สำหรับรายได้รวมของปี 2562 จำนวน 1,273.36 ล้านบาท เปรียบเทียบกับรายได้รวมของปี 2561 จำนวน 1,374.25 ล้านบาท ลดลงร้อยละ 7.34 โดยมีรายละเอียดดังนี้

รายได้	ไตรมาส 4 ปี 2561		ไตรมาส 4 ปี 2562		เปลี่ยนแปลง	12 เดือน ปี 2561		12 เดือน ปี 2562		เปลี่ยนแปลง
	ล้านบาท	ร้อยละ	ล้านบาท	ร้อยละ	ร้อยละ	ล้านบาท	ร้อยละ	ล้านบาท	ร้อยละ	ร้อยละ
รายได้จากการขาย	325.66	98.44	320.70	97.14	(1.52)	1,361.17	99.05	1,255.64	98.61	(7.75)
กำไรจากอัตราแลกเปลี่ยน	-	-	0.62	0.19	1.00	-	-	1.42	0.11	1.00
รายได้อื่น	5.15	1.56	8.81	2.67	71.07	13.07	1.25	16.29	1.73	24.64
รวมรายได้	330.81	100	330.13	100	(0.21)	1,374.25	100	1,273.36	100	(7.34)

รายได้จากการขาย

ในไตรมาส 4 ของปี 2562 เปรียบเทียบกับไตรมาสเดียวกันของปี 2561 บริษัทฯ มีรายได้จากการขายจำนวน 320.70 ล้านบาท และจำนวน 325.66 ล้านบาท คิดเป็นอัตราการเติบโตลดลงร้อยละ 0.53 ซึ่งหากเปรียบเทียบรายได้จากการขายประจำปี 2562 จำนวน 1,255.64 ล้านบาท เทียบกับปี 2561 จำนวน 1,361.17 ล้านบาท คิดเป็นอัตราการเติบโตลดลงร้อยละ 7.75

ทั้งนี้รายได้จากการขาย แบ่งตามประเภทของกลุ่มสินค้า 2 ประเภทหลัก ประกอบด้วย (1) กลุ่มสินค้าอุปโภค (Non-Food) และ (2) กลุ่มสินค้าบริโภค (Food) โดยในไตรมาส 4 ของปี 2562 Non-Food ต่อ Food มีสัดส่วน 78.90:21.06 โดยเมื่อเปรียบเทียบสัดส่วนเดียวกันของไตรมาส 4 ของปี 2561 มีสัดส่วนอยู่ที่ 84.90:14.58 โดยประมาณ

ประเภท	ปี 2561			ปี 2562			ไตรมาส 4 ปี 2561			ไตรมาส 4 ปี 2562		
	ล้านบาท	สัดส่วนร้อยละ	เปลี่ยนแปลง (%)	ล้านบาท	สัดส่วนร้อยละ	เปลี่ยนแปลง (%)	ล้านบาท	สัดส่วนร้อยละ	เปลี่ยนแปลง (%)	ล้านบาท	สัดส่วนร้อยละ	เปลี่ยนแปลง (%)
กลุ่มสินค้าอุปโภค (Non-Food)	1,148.83	84.40	10.92	998.06	79.49	(13.12)	273.74	84.90	(2.80)	253.04	78.90	(7.56)
กลุ่มสินค้าบริโภค (Food)	207.44	15.24	(8.14)	255.88	20.38	23.35	47.02	14.58	(14.41)	67.53	21.06	43.64
รวมรายได้จากการขาย Flexible packaging	1,356.27	99.64	7.51	1,253.94	99.86	(7.54)	320.75	99.48	(4.70)	320.57	99.96	(0.06)
รายได้จากการขายอื่น	4.90	0.36	(93.25)	1.70	0.14	(65.31)	1.67	0.52	154.41	0.14	0.04	(91.64)
รวมรายได้จากการขาย	1,361.18	100.00	1.74	1,255.64	100.00	(7.75)	322.43	100.00	(4.39)	320.70	100.00	(0.53)

ประเภท	ปี 2561			ปี 2562			ไตรมาส 4 ปี 2561			ไตรมาส 4 ปี 2562		
	ล้านบาท	สัดส่วนร้อยละ	เปลี่ยนแปลง (%)	ล้านบาท	สัดส่วนร้อยละ	เปลี่ยนแปลง (%)	ล้านบาท	สัดส่วนร้อยละ	เปลี่ยนแปลง (%)	ล้านบาท	สัดส่วนร้อยละ	เปลี่ยนแปลง (%)
กลุ่มสินค้าอุปโภค (Non-Food)	1,148.83	84.71	10.92	998.06	79.59	(13.12)	273.74	85.34	(2.80)	253.04	78.93	(7.56)
กลุ่มสินค้าบริโภค (Food)	207.44	15.29	(8.14)	255.88	20.41	23.35	47.02	14.66	(14.41)	67.53	21.07	43.64
รวมรายได้จากการขาย Flexible packaging	1,356.27	100.00	7.51	1,253.94	100.00	(7.54)	320.75	100.00	(4.70)	320.57	100.00	(0.06)

ต้นทุนและค่าใช้จ่าย

ค่าใช้จ่ายหลักของกลุ่มบริษัทฯ ประกอบด้วย ต้นทุนขาย ค่าใช้จ่ายในการขาย ค่าใช้จ่ายในการบริหาร และ ค่าใช้จ่ายทางการเงิน โดยในไตรมาส 4 ของปี 2562 เปรียบเทียบกับไตรมาสเดียวกันของปี 2561 บริษัทฯ มีค่าใช้จ่ายรวมจำนวน 292.70 ล้านบาท และจำนวน 307.01 ล้านบาท ตามลำดับ คิดเป็นอัตราเติบโตลดลงร้อยละ 4.66 และหากพิจารณา ค่าใช้จ่ายรวมประจำปี 2562 จำนวน 1,178.73 ล้านบาท เปรียบเทียบกับค่าใช้จ่ายรวมประจำปี 2561 จำนวน 1,203.35 ล้านบาท คิดเป็นอัตราเติบโตลดลงร้อยละ 2.06 โดยมีรายละเอียดดังนี้

ต้นทุนและค่าใช้จ่าย	ปี 2561		ปี 2562		เปลี่ยนแปลง	ไตรมาส 4 ปี 2561		ไตรมาส 4 ปี 2562		เปลี่ยนแปลง
	ล้านบาท	(%)	ล้านบาท	(%)	(%)	ล้านบาท	(%)	ล้านบาท	(%)	(%)
ต้นทุนขาย	1,062.70	88.30	1,037.09	87.98	(2.41)	267.63	87.17	265.30	90.65	(0.87)
ค่าใช้จ่ายในการขาย	23.63	1.44	28.64	2.43	64.60	6.49	2.11	7.10	2.42	9.34
ค่าใช้จ่ายในการบริหาร	102.75	9.07	98.57	8.36	(9.68)	28.98	9.44	16.63	5.68	(42.62)
ค่าใช้จ่ายทางการเงิน	14.27	1.19	14.43	1.22	1.12	3.91	1.27	3.67	1.25	(6.11)
รวมค่าใช้จ่าย	1,203.35	100	1,178.73	100	(2.06)	307.01	100	292.70	100	(4.66)
ร้อยละต่อรายได้รวม	87.56		92.57			92.81		88.66		

ต้นทุนขายและกำไรขั้นต้น

ต้นทุนขายถือเป็นค่าใช้จ่ายหลักของบริษัทฯ โดยบริษัทฯ มีต้นทุนขายจำนวน 265.30 ล้านบาท ในไตรมาสที่ 4 ของปี 2562 และจำนวน 267.63 ล้านบาท ในไตรมาสที่ 4 ของปี 2561 คิดเป็นสัดส่วนร้อยละ 82.73 และร้อยละ 82.18 ของรายได้จากการขาย ตามลำดับ โดยในไตรมาส 4 ของปี 2562 นี้มีอัตรากำไรขั้นต้นอยู่ที่ร้อยละ 17.27 เมื่อเปรียบเทียบกับไตรมาสเดียวกันปี 2561 มีอัตรากำไรขั้นต้นอยู่ที่ร้อยละ 17.82

อย่างไรก็ตามสาเหตุที่ทำให้อัตรากำไรขั้นต้นในไตรมาส 4 ปี 2562 ลดลงเนื่องมาจากการทำตลาดสินค้าสำเร็จรูปจำนวน 13.60 ล้านบาท ซึ่งในส่วนนี้เป็นต้นทุนที่ได้ตั้งสำรองไว้บางส่วน ดังนั้นค่าใช้จ่ายทั้งหมดนี้จะถูกนำไปปรับลดรายการสำรองการค้าของสินค้า ซึ่งจะปรับรายการในส่วนของค่าใช้จ่ายในการบริหารจำนวน 8.00 ล้านบาท และส่วนที่เหลือจำนวน 5.48 ล้านบาท จะถูกปรับเข้ามาเป็นรายได้อื่น (ขดเชยสินค้าที่ทำลาย) หากนำรายการนี้ออกจากการคำนวณต้นทุนขาย จะทำให้อัตรากำไรขั้นต้นที่แท้จริงในไตรมาสที่ 4 ของปี 2562 อยู่ที่ร้อยละ 21.52

ทั้งนี้จากรายการที่ได้กล่าวมาแล้ว ถ้านำมาคำนวณอัตรากำไรขั้นต้นสำหรับปี 2562 ก่อนปรับรายการ กำไรขั้นต้นจะอยู่ที่ร้อยละ 17.41 โดยหากปรับรายการที่เกิดขึ้นในไตรมาส 4 ปี 2562 ออกแล้ว กำไรขั้นต้นที่แท้จริงของปี 2562 จะอยู่ที่ร้อยละ 18.49

ต้นทุนขายและกำไรขั้นต้น	ปี 2561		ปี 2562		ไตรมาส 4 ปี 2561		ไตรมาส 4 ปี 2562	
	ล้านบาท	ร้อยละ	ล้านบาท	ร้อยละ	ล้านบาท	ร้อยละ	ล้านบาท	ร้อยละ
รายได้จากการขาย	1,361.17	100.00	1,255.64	100.00	325.66	100.00	320.70	100.00
ต้นทุนขาย	1,063.00	78.09	1,037.00	82.59	267.63	82.18	265.30	82.73
กำไรขั้นต้น	298.17	21.91	218.64	17.41	58.03	17.82	55.40	17.27
รายได้จากการขายผลิตภัณฑ์	1,356.27	100.00	1,253.94	100.00	323.99	100.00	320.57	100.00
ต้นทุนขายผลิตภัณฑ์	1,056.72	77.91	1,032.61	82.35	264.46	81.63	264.88	82.63
กำไรขั้นต้นจากการขายผลิตภัณฑ์	299.55	22.09	221.33	17.65	59.53	18.37	55.69	17.37

ค่าใช้จ่ายในการขาย

บริษัทฯ มีค่าใช้จ่ายในการขายจำนวน 7.10 ล้านบาท ในไตรมาส 4 ของปี 2562 เปรียบเทียบกับไตรมาสเดียวกันของปี 2561 มีค่าใช้จ่ายในการขายจำนวน 6.49 ล้านบาท คิดเป็นสัดส่วนร้อยละ 2.42 และร้อยละ 2.11 ของค่าใช้จ่ายรวมตามลำดับ และเพิ่มขึ้นคิดเป็นสัดส่วนร้อยละ 9.34 สาเหตุที่ทำให้ค่าใช้จ่ายในการขายเพิ่มขึ้น เนื่องจากในปี 2562 มีการปรับเปลี่ยนวิธีการบันทึกบัญชี โดยนำเอาค่าใช้จ่ายเกี่ยวกับการบริหารดูแลสินค้าสำเร็จรูป ซึ่งประกอบด้วย เงินเดือนพนักงาน ค่าตอบแทนและสวัสดิการต่างๆ ทั้งนี้รวมถึง ค่าเช่าพาเลต ค่าเช่ารถโฟล์คลิฟท์ ค่าใช้จ่ายในการส่งออก มาบันทึกไว้ในส่วนของค่าใช้จ่ายในการขาย ซึ่งก่อนหน้านี้ค่าใช้จ่ายในส่วนนี้จะถูกบันทึกไว้ในส่วนของต้นทุนขาย อย่างไรก็ตาม ค่าใช้จ่ายในการขายสำหรับไตรมาส 4 ปี 2562 นี้มีค่าใช้จ่ายที่เพิ่มขึ้นจากการเคลมสินค้าเสียหายจากลูกค้าจำนวน 0.26 ล้านบาท

ค่าใช้จ่ายในการบริหาร

ในไตรมาส 4 ของปี 2562 และของไตรมาสเดียวกันปี 2561 บริษัทมีค่าใช้จ่ายในการบริหารจำนวน 16.63 ล้านบาท และจำนวน 28.98 ล้านบาท คิดเป็นสัดส่วนร้อยละ 5.68 และร้อยละ 9.44 ของค่าใช้จ่ายรวม ตามลำดับ และลดลงคิดเป็นสัดส่วนร้อยละ 42.62 โดยค่าใช้จ่ายในการบริหารที่สำคัญ ได้แก่ ค่าใช้จ่ายเกี่ยวกับผู้บริหารและพนักงาน เช่น เงินเดือน โบนัส และสวัสดิการต่างๆ เป็นต้น

อย่างไรก็ตามดังที่ได้กล่าวไว้แล้วในหัวข้อ “ต้นทุนขายและอัตรากำไรขั้นต้น” เกี่ยวกับเรื่องการกลับรายการสำรองการด้อยค่าของสินค้าสำเร็จรูป เนื่องจากมีการทำลายสินค้า ทำให้ในปี 2562 นี้มีการปรับลดการสำรองดังกล่าว จำนวน 8.00 ล้านบาท ทำให้ค่าใช้จ่ายในการบริหารต่ำกว่าความเป็นจริง ดังนั้นค่าใช้จ่ายในการบริหารเมื่อสุทธิตายการดังกล่าวแล้วจะอยู่ที่ 106.56 ล้านบาท

ค่าใช้จ่ายทางการเงิน

บริษัทฯ มีค่าใช้จ่ายทางการเงินจำนวน 3.67 ล้านบาท ในไตรมาส 4 ปี 2562 และจำนวน 3.91 ล้านบาท ในไตรมาสเดียวกันของปี 2561 ลดลงคิดเป็นสัดส่วนร้อยละ 6.11 อย่างไรก็ตามหากพิจารณาค่าใช้จ่ายทางการเงินประจำปี 2562 จำนวน 14.43 เพิ่มขึ้นจาก 14.27 ในปี 2561 คิดเป็นเพิ่มขึ้นเป็นสัดส่วนร้อยละ 1.12 สาเหตุที่ค่าใช้จ่ายทางการเงินเพิ่มขึ้นเนื่องจากบริษัทฯ มีการใช้เงินกู้ระยะยาวเพื่อใช้ในการซื้อเครื่องจักรและอุปกรณ์ในโครงการ SF2 ที่แพรงษา จำนวน 35.00 ล้านบาท ในไตรมาส 2

กำไรสุทธิ

จากผลการดำเนินงานที่กล่าวข้างต้น ทำให้ในไตรมาส 4 ปี 2562 และปี 2561 บริษัทฯ มีกำไรสุทธิจำนวน 30.18 ล้านบาท และจำนวน 18.45 ล้านบาท คิดเป็นอัตรากำไรสุทธิร้อยละ 9.14 และร้อยละ 5.58 ตามลำดับ

อย่างไรก็ตามหากพิจารณาในส่วนของอัตรากำไรสุทธิประจำปี 2562 เปรียบเทียบกับประจำปี 2561 บริษัทฯ มีกำไรสุทธิจำนวน 76.60 ล้านบาท และจำนวน 136.12 ล้านบาท คิดเป็นอัตรากำไรสุทธิร้อยละ 6.02 และร้อยละ 9.90 ตามลำดับ โดยสาเหตุที่อัตรากำไรสุทธิลดลงอย่างมีนัยสำคัญ จะถูกกล่าวไว้ในหัวข้อ “วิเคราะห์ผลการดำเนินการประจำปี 2562” ซึ่งจะนำเสนอในลำดับต่อไป

อัตราผลตอบแทนผู้ถือหุ้น

เมื่อพิจารณาอัตราผลตอบแทนผู้ถือหุ้น (Return on Equity) จะเห็นว่าอัตราผลตอบแทนผู้ถือหุ้นจะปรับตัวไปในทิศทางเดียวกันกับการเติบโตของกำไรสุทธิ โดยบริษัทฯ มีอัตราผลตอบแทนผู้ถือหุ้นเท่ากับร้อยละ 9.23 ในปี 2562 และร้อยละ 32.50 ในปี 2561 เหตุผลที่อัตราผลตอบแทนผู้ถือหุ้นลดลงอย่างมีนัยสำคัญ เนื่องจาก บริษัทฯ มีการเพิ่มทุนออกหุ้นสามัญใหม่จำนวน 110 ล้านหุ้น เสนอขายต่อประชาชนทั่วไป (IPO) ที่ราคา 3.88 บาทต่อหุ้น ส่งผลให้ส่วนของผู้ถือหุ้นเพิ่มขึ้นจาก 445.25 ล้านบาทในปี 2561 มาเป็น 829.83 ในปี 2562

นอกจากนี้ บริษัทฯ มีการจ่ายเงินปันผลให้แก่ผู้ถือหุ้นเป็นจำนวนเงิน 15.00 ล้านบาท ในไตรมาส 3 ปี 2562 และในไตรมาส 1 ปี 2562 จำนวนเงิน 90.00 ล้านบาท

ฐานะทางการเงิน

สินทรัพย์

ณ สิ้นปี 2562 และสิ้นปี 2561 บริษัทฯ มีสินทรัพย์รวมจำนวน 1,400.46 ล้านบาท และจำนวน 923.98 ล้านบาท ตามลำดับ ซึ่งสินทรัพย์ที่สำคัญของบริษัทฯ ได้แก่ เงินสดและรายการเทียบเท่าเงินสด ลูกหนี้การค้าและลูกหนี้อื่น และที่ดิน อาคารและอุปกรณ์ โดย ณ สิ้นปี 2562 สัดส่วนของรายการสินทรัพย์ที่สำคัญดังกล่าวต่อสินทรัพย์รวมคิดเป็น ร้อยละ 33.64 ร้อยละ 16.89 และร้อยละ 29.95 ตามลำดับ ทั้งนี้รายละเอียดของสินทรัพย์ที่สำคัญของบริษัทฯ สามารถสรุปได้ดังนี้

ลูกหนี้การค้า

ระยะเวลาดังชำระ	ณ 31 ธ.ค. 2561		ณ 31 ธ.ค. 2562	
	ล้านบาท	ร้อยละ	ล้านบาท	ร้อยละ
ยังไม่ถึงกำหนดชำระ	171.47	74.31	204.40	83.83
ค้างชำระ	59.29	25.69	39.42	16.17
ไม่เกิน 3 เดือน	53.35	23.12	31.66	12.98
3-6 เดือน	0.03	0.01	0.19	0.08
6-12 เดือน	-	-	1.78	0.73
มากกว่า 12 เดือน	5.91	2.56	5.79	2.37

ระยะเวลาดังชำระ	ณ 31 ธ.ค. 2561		ณ 31 ธ.ค. 2561	
	ล้านบาท	ร้อยละ	ล้านบาท	ร้อยละ
รวมลูกหนี้การค้า	230.76	100.00	243.82	100.00
หัก: ค่าเผ่อนหนี้สงสัยจะสูญ	(5.91)		(7.57)	
ลูกหนี้การค้าสุทธิ	224.85		236.25	

จากตารางข้างต้นจะเห็นได้ว่าลูกหนี้ส่วนใหญ่ของบริษัทฯ เป็นลูกหนี้ที่ยังไม่ถึงกำหนดชำระ โดยมีสัดส่วนเมื่อเปรียบเทียบกับยอดลูกหนี้การค้าก่อนหักค่าเผ่อนหนี้สงสัยจะสูญเท่ากับร้อยละ 83.83 ณ สิ้นปี 2562 และร้อยละ 74.31 ณ สิ้นปี 2561 ในขณะที่ลูกหนี้ค้างชำระมีสัดส่วนร้อยละ 16.17 และร้อยละ 25.69 ของยอดลูกหนี้การค้าก่อนหักค่าเผ่อนหนี้สงสัยจะสูญ ณ สิ้นปี 2562 และปี 2561 ตามลำดับ ซึ่งโดยส่วนใหญ่เป็นลูกหนี้ค้างชำระไม่เกิน 3 เดือน อย่างไรก็ตามในส่วนของลูกหนี้ค้างชำระนานกว่า 6 เดือน จำนวน 7.42 ล้านบาท ที่เพิ่มเติมมาได้แก่ ลูกหนี้ บริษัท ไทย นิโอ เม็ด จำกัด ซึ่งปัจจุบันทางบริษัทฯ อยู่ระหว่างการติดตามทวงถามหนี้ บริษัทฯ เริ่มมีนโยบายพิจารณาตั้งค่าเผ่อนหนี้สงสัยจะสูญในปี 2560 โดยพิจารณาจากประสบการณ์ในการเก็บหนี้และอายุของหนี้ค้างชำระของลูกหนี้แต่ละราย โดยลูกหนี้ที่ค้างชำระเกินกว่า 360 วัน บริษัทฯ จะตั้งสำรองค่าเผ่อนหนี้สงสัยจะสูญในอัตราร้อยละ 100

ทั้งนี้ ณ สิ้นปี 2561 บริษัทฯ มีการตั้งสำรองค่าเผ่อนหนี้สงสัยจะสูญจำนวน 5.91 ล้านบาท และเนื่องจากลูกหนี้รายหนึ่งมีการทยอยผ่อนชำระหนี้ทุกเดือน จึงมีการกลับรายการค่าเผ่อนหนี้สงสัยจะสูญสำหรับยอดที่มีการชำระของลูกหนี้รายดังกล่าว และในปี 2562 มียอดหนี้เพิ่มเติมจากลูกค้าอีกรายที่กล่าวมาแล้ว ส่งผลทำให้ยอดการตั้งสำรองค่าเผ่อนหนี้สงสัยจะสูญเพิ่มขึ้นเป็นจำนวน 7.57 ล้านบาท ณ สิ้นปี 2562

สินค้ำคงเหลือ

	ณ 31 ธ.ค. 2561		ณ 31 ธ.ค. 2562	
	ล้านบาท	ร้อยละ	ล้านบาท	ร้อยละ
สินค้ำสำเร็จรูป	101.84	46.64	62.19	29.23
งานระหว่างทำ	16.41	7.52	29.33	13.79
วัตถุดิบ	96.96	44.41	108.64	51.07
วัสดุโรงงาน	3.12	1.43	3.37	1.58
สินค้ำระหว่างทาง	-	-	9.22	4.33
รวมสินค้ำคงเหลือ	218.34	100.00	212.75	100.00
หัก: ค่าเผ่อนมูลค่าสินค้ำลดลง	(14.15)	(6.48)	(9.26)	(4.35)
สินค้ำคงเหลือ - สุทธิ	204.18	93.52	203.49	95.65

ณ สิ้นปี 2562 และสิ้นปี 2561 บริษัทฯ มีสินค้าคงเหลือก่อนหักค่าเพื่อการลดลงของมูลค่าสินค้าคงเหลือจำนวน 212.75 ล้านบาท และจำนวน 218.34 ล้านบาท ตามลำดับ สินค้าคงเหลือของบริษัทฯ ประกอบด้วย สินค้าสำเร็จรูป งานระหว่างทำ และวัตถุดิบ คิดเป็นสัดส่วนร้อยละ 29.23 ร้อยละ 13.79 และร้อยละ 51.07 ของสินค้าคงเหลือรวม ณ สิ้นปี 2562 ตามลำดับ จากตารางข้างต้นจะเห็นว่าปริมาณสินค้าสำเร็จรูปมีจำนวนลดลงอย่างต่อเนื่อง เนื่องจากที่ผ่านมามีบริษัทฯ ตระหนักถึงปริมาณสินค้าคงเหลือที่มีจำนวนมากเกินความจำเป็น และได้วางแผนในการบริหารจัดการปริมาณสต็อกสินค้าสำเร็จรูปคงเหลือ

บริษัทฯ พิจารณาดังกล่าวเพื่อการลดลงของมูลค่าสินค้าคงเหลือ โดยพิจารณาจากอายุของสินค้าคงเหลือและมูลค่าสุทธิที่คาดว่าจะได้รับของสินค้าคงเหลือ สำหรับสินค้าคงเหลือที่มีอายุไม่เกิน 300 วัน บริษัทฯ จะเปรียบเทียบระหว่างราคาทุนกับมูลค่าสุทธิที่คาดว่าจะได้รับ (NRV) ผลต่างที่เกิดขึ้นจากราคาทุนที่สูงกว่ามูลค่าสุทธิที่คาดว่าจะได้รับ จะนำมาตั้งค่าเพื่อการลดลงของมูลค่าสินค้าคงเหลือ นอกจากนี้ในส่วน of สินค้าคงเหลือประเภทงานระหว่างทำและสินค้าสำเร็จรูปที่มีอายุเกินกว่า 300 วัน บริษัทฯ จะนำมูลค่าสินค้าคงเหลือดังกล่าวมาตั้งค่าเพื่อการลดลงของมูลค่าสินค้าคงเหลือทั้งจำนวน และสำหรับวัตถุดิบ บริษัทฯ จะพิจารณาจากอายุการใช้งาน (Shelf Life) หรืออายุการใช้งานตามแนวทางปฏิบัติ (Practical Shelf Life) ของวัตถุดิบแต่ละประเภท หากอายุของวัตถุดิบเกินกว่าอายุการใช้งานดังกล่าว บริษัทฯ จะนำมูลค่าวัตถุดิบดังกล่าวมาตั้งค่าเพื่อการลดลงของมูลค่าสินค้าคงเหลือทั้งจำนวน ทั้งนี้ บริษัทฯ มีการตั้งค่าเพื่อการลดลงของมูลค่าสินค้าคงเหลือจำนวน 9.26 ล้านบาท ในปี 2562 และจำนวน 14.15 ล้านบาท ในปี 2561 คิดเป็นสัดส่วนร้อยละ 4.35 และร้อยละ 6.48 ของมูลค่าสินค้าคงเหลือ ตามลำดับ จะเห็นว่าสัดส่วนการตั้งค่าเพื่อการลดลงของมูลค่าสินค้าคงเหลือในปี 2562 ลดลง เกิดจากการที่ บริษัทฯ มีการบริหารจัดการสินค้าคงเหลือโดยการทำลายสินค้าสำเร็จรูปและวัตถุดิบที่ไม่ได้ใช้งานแล้ว ซึ่งในบางกรณี บริษัทฯ สามารถเคลมค่าสินค้าหรือค่าวัตถุดิบจากลูกค้าได้

ที่ดิน อาคาร และอุปกรณ์

บริษัทฯ มีที่ดิน อาคาร และอุปกรณ์สุทธิจำนวน 419.49 ล้านบาท ณ สิ้นปี 2562 และจำนวน 388.97 ล้านบาท ณ สิ้นปี 2561 คิดเป็นสัดส่วนต่อทรัพย์สินรวมเท่ากับร้อยละ 29.95 และร้อยละ 42.10 ตามลำดับ ในไตรมาสที่ 2 ปี 2562 บริษัทฯ ได้ตัดสินใจซื้อเครื่องจักรและอุปกรณ์ จากบริษัท โฮล์ พลาส จำกัด ในโครงการ Starflex 2 มูลค่ารวมทั้งสิ้น 38.85 ล้านบาท โดยชำระเงินสดร้อยละ 25 ของมูลค่าทั้งหมด ซึ่งคิดเป็นจำนวนเงิน 9.71 ล้านบาท ส่วนที่เหลืออีกร้อยละ 75 จำนวน 29.14 ล้านบาท แบ่งชำระเป็น 24 งวด งวดละ 1.21 ล้านบาท โดยชำระเป็นรายเดือน

สภาพคล่อง

กระแสเงินสด

(หน่วย : ล้านบาท)	งวด 12 เดือน สิ้นสุด 31 ธ.ค. 2561	งวด 12 เดือน สิ้นสุด 31 ธ.ค. 2562
เงินสดสุทธิได้มา (ใช้ไป) จากกิจกรรมดำเนินงาน	108.31	208.41
เงินสดสุทธิได้มา (ใช้ไป) จากกิจกรรมลงทุน	(82.50)	(38.23)
เงินสดสุทธิได้มา (ใช้ไป) จากกิจกรรมจัดหาเงิน	(28.44)	250.20
เงินสดและรายการเทียบเท่าเงินสดเพิ่มขึ้น (ลดลง) สุทธิ	(2.63)	420.38

บริษัทฯ มีเงินสดสุทธิได้มาจากกิจกรรมดำเนินงานจำนวน 208.41 ล้านบาท ในปี 2562 และจำนวน 108.31 ล้านบาท ในปี 2561 สาเหตุที่ไตรมาสที่ 4 ของปี 2562 บริษัทฯ มีเงินสดได้มาจากกิจกรรมดำเนินงานเพิ่มขึ้น เนื่องจากบริษัทฯ มีเจ้าหนี้การค้าและเจ้าหนี้อื่นเพิ่มขึ้น 103.41 ล้านบาท และมีการใช้หนี้สินดำเนินงานเพิ่มขึ้นเป็นจำนวน 13.37 ล้านบาท ในไตรมาสที่ 2 ของปี 2562 บริษัทฯ มีการลงทุนซื้อเครื่องจักรและอุปกรณ์ในโรงงานสตาร์ฟлекс 2 มูลค่า 38.85 ล้านบาท โดยชำระค่าเครื่องจักรและอุปกรณ์เบื้องต้นจำนวน 9.71 ล้านบาท ส่วนที่เหลือชำระครบทั้งหมดภายใน ไตรมาส 2 ปี 2564

ในไตรมาสที่ 4 ของปี 2562 บริษัทฯ มีกระแสเงินสดสุทธิจากกิจกรรมจัดหาเงินเพิ่มขึ้นจำนวน 426.80 ล้านบาท ได้มาจากการออกหุ้นเพิ่มทุนจำนวน 110 ล้านหุ้นเพื่อเสนอขายต่อกรรมการ พนักงาน และประชาชนทั่วไป (IPO) โดยขายในราคาหุ้นละ 3.88 บาท อย่างไรก็ตาม ในปี 2562 บริษัทฯ มีการจ่ายเงินปันผลให้แก่ผู้ถือหุ้นจำนวน 105.00 ล้านบาท

อัตราส่วนสภาพคล่อง

	ปี 2561	ปี 2562
อัตราส่วนสภาพคล่อง (เท่า)	1.46	2.10
อัตราส่วนสภาพคล่องหมุนเร็ว (เท่า)	0.81	1.59
ระยะเวลาเก็บหนี้เฉลี่ย (วัน)	66.92	68.03
ระยะเวลาขายสินค้าเฉลี่ย (เฉพาะสินค้าสำเร็จรูป) (วัน)	28.57	28.47
ระยะเวลารับหนี้เฉลี่ย (วัน)	63.64	64.46
Cash Cycle (วัน)	75.15	78.39
Cash Cycle (เฉพาะสินค้าสำเร็จรูป) (วัน)	31.85	32.04

บริษัทฯ มีอัตราส่วนสภาพคล่อง ณ สิ้นปี 2562 และในปี 2561 เท่ากับ 2.10 เท่า และ 1.46 เท่าตามลำดับ และมีอัตราส่วนสภาพคล่องหมุนเร็วเท่ากับ 1.59 เท่า และ 0.81 เท่า ตามลำดับ สาเหตุที่อัตราส่วนสภาพคล่องมีค่าเพิ่มขึ้นอย่างมีนัยสำคัญ เนื่องจากเงินสดและรายการเทียบเท่าเงินสด เพิ่มขึ้นจากเงินที่ได้รับจากการขายหุ้นเพิ่มทุนให้กับประชาชน (IPO) ในไตรมาส 4 ซึ่งทำให้บริษัทฯ ได้รับเงินสดเข้ามาประมาณ 407 ล้านบาท (หักค่าใช้จ่ายในการเพิ่มทุนแล้ว)

เมื่อพิจารณา Cash Cycle ของบริษัทฯ จะเห็นว่าเพิ่มขึ้นจาก 75.15 วัน ในปี 2561 เป็น 78.39 วัน ในปี 2562 สาเหตุหลักเกิดจากระยะเวลาชำระหนี้ เพิ่มขึ้นจาก 63.64 วัน ในปี 2561 มาเป็น 64.46 วัน ในปี 2562 ซึ่งเป็นผลมาจากการสั่งซื้อวัตถุดิบจากต่างประเทศเพิ่มขึ้น

แหล่งที่มาของเงินทุน

หนี้สิน

ณ สิ้นปี 2562 และสิ้นปี 2561 บริษัทฯ มีหนี้สินรวมจำนวน 570.63 ล้านบาท และจำนวน 478.74 ล้านบาทตามลำดับ สาเหตุที่หนี้สิน ณ สิ้นปี 2562 เพิ่มขึ้นจากสิ้นปี 2561 จำนวน 91.89 ล้านบาท เป็นผลจากเจ้าหนี้การค้าและเจ้าหนี้อื่นเพิ่มขึ้นอย่างมีนัยสำคัญจากจำนวน 175.18 ล้านบาท ณ สิ้นปี 2561 มาเป็นจำนวน 300.51 ล้านบาท ณ สิ้นปี 2562 เนื่องจากบริษัทฯ มีการปรับเพิ่มปริมาณการสั่งซื้อวัตถุดิบจากต่างประเทศในสัดส่วนที่มากขึ้น จึงส่งผลให้ยอดคงค้างของเจ้าหนี้การค้าเพิ่มขึ้นด้วยเช่นกัน

หากพิจารณาโครงสร้างหนี้สินของบริษัทฯ จะพบว่าหนี้สินส่วนใหญ่เป็นหนี้สินหมุนเวียน ซึ่งเมื่อคิดเป็นสัดส่วนต่อหนี้สินรวมจะเท่ากับร้อยละ 77.83 และร้อยละ 70.84 ณ สิ้นปี 2562 และปี 2561 ตามลำดับ โดยหนี้สินหมุนเวียนที่สำคัญประกอบด้วย เจ้าหนี้การค้าและเจ้าหนี้อื่น และเงินเบิกเกินบัญชีและเงินกู้ยืมระยะสั้นจากสถาบันการเงิน สำหรับหนี้สินไม่หมุนเวียนซึ่งคิดเป็นสัดส่วนต่อหนี้สินรวมเท่ากับร้อยละ 22.17 และร้อยละ 29.16 ณ สิ้นปี 2562 และสิ้นปี 2561 ตามลำดับ ประกอบด้วยรายการที่สำคัญได้แก่ เงินกู้ยืมระยะยาวสุทธิจากส่วนที่ถึงกำหนดชำระในปี โดยเงินกู้ยืมระยะยาวที่เพิ่มขึ้นดังกล่าวบริษัทฯ นำไปใช้เพื่อซื้อที่ดินและสิ่งปลูกสร้างที่ใช้เป็นโรงงานในปัจจุบัน ซึ่งทยอยชำระคืนตามข้อตกลงที่มีกับธนาคาร ประกอบกับในปี 2561 มีเงินกู้ยืมระยะยาวเพิ่มขึ้น 35 ล้านบาท เพื่อนำไปชำระค่าที่ดินซึ่งติดกับที่ตั้งโรงงานที่ซื้อเพิ่มเติมเพื่อรองรับการขยายธุรกิจในอนาคต

ส่วนของผู้ถือหุ้น

บริษัทฯ มีส่วนของผู้ถือหุ้นจำนวน 829.83 ล้านบาท ณ สิ้นปี 2562 และมีจำนวน 445.25 ล้านบาท ณ สิ้นปี 2561 ถึงแม้ว่าในปี 2562 บริษัทฯ จะมีกำไรสุทธิลดลงจากปี 2561 เป็นจำนวน 59.52 ล้านบาท แต่เนื่องจากบริษัทฯ มีการเพิ่มทุนจำนวน 110 ล้านบาท ขายให้แก่กรรมการ ผู้บริหาร พนักงานและประชาชนทั่วไป ในราคา 3.88 บาทต่อหุ้น ทำให้บริษัทฯ มี

ทุนที่ออกและเรียกชำระแล้วเพิ่มขึ้นจาก 300 ล้านบาท เป็น 410 ล้านบาท และมีส่วนเกินมูลค่าหุ้นจำนวน 302.99 ล้านบาท โดยส่วนของผู้ถือหุ้น ณ สิ้นปี 2562 ได้หักเงินปันผลจ่ายประจำปี 2562 ไปแล้วจำนวน 105.00 ล้านบาท

ความเหมาะสมของโครงสร้างเงินทุน

บริษัทฯ มีอัตราส่วนหนี้สินต่อส่วนของผู้ถือหุ้นเท่ากับ 1.08 เท่า ณ สิ้นปี 2561 และเท่ากับ 0.69 เท่า ณ สิ้นปี 2562 สาเหตุที่อัตราส่วนหนี้สินต่อส่วนของผู้ถือหุ้นลดลงอย่างมีนัยสำคัญ เป็นผลมาจากการที่บริษัทฯ ทำการเพิ่มทุนจดทะเบียนและขายหุ้นเพิ่มทุนให้แก่กรรมการ ผู้บริหาร พนักงานและประชาชนทั่วไป (IPO) ตามที่ได้กล่าวมาแล้ว