

### ส่วนที่ 3

#### ฐานะการเงินและผลการดำเนินงาน

#### 13. ข้อมูลทางการเงินที่สำคัญ

##### 13.1 ผู้สอบบัญชีและรายงานของผู้สอบบัญชี

##### 13.1.1 ชื่อผู้สอบบัญชี

สำหรับงบการเงินบริษัทฯ ในรอบปีสิ้นสุดวันที่ 31 ธันวาคม 2561

นายบุญเกษม สารกลั่น

ผู้สอบบัญชีรับอนุญาต ทะเบียนเลขที่ 11888

บริษัท พีวี ออดิท จำกัด

สำหรับงบการเงินบริษัทฯ ในรอบปีสิ้นสุดวันที่ 31 ธันวาคม 2562

นายบุญเกษม สารกลั่น

ผู้สอบบัญชีรับอนุญาต ทะเบียนเลขที่ 11888

บริษัท พีวี ออดิท จำกัด

สำหรับงบการเงินบริษัทฯ ในรอบปีสิ้นสุดวันที่ 31 ธันวาคม 2563

นายบุญเกษม สารกลั่น

ผู้สอบบัญชีรับอนุญาต ทะเบียนเลขที่ 11888

บริษัท พีวี ออดิท จำกัด

##### 13.1.2 สรุปรายงานการสอบบัญชี

สรุปรายงานการตรวจสอบงบการเงินในรอบปีสิ้นสุดวันที่ 31 ธันวาคม 2561

ผู้สอบบัญชีเห็นว่างบแสดงฐานะการเงินของบริษัทฯ ณ วันที่ 31 ธันวาคม 2561 และผลการดำเนินงานและกระแสเงินสดสำหรับปีสิ้นสุดวันเดียวกัน โดยถูกต้องตามที่ควรในสาระสำคัญตามมาตรฐานการรายงานทางการเงิน

สรุปรายงานการตรวจสอบงบการเงินในรอบปีสิ้นสุดวันที่ 31 ธันวาคม 2562

ผู้สอบบัญชีเห็นว่างบแสดงฐานะการเงินของบริษัทฯ ณ วันที่ 31 ธันวาคม 2562 และผลการดำเนินงานและกระแสเงินสดสำหรับปีสิ้นสุดวันเดียวกัน โดยถูกต้องตามที่ควรในสาระสำคัญตามมาตรฐานการรายงานทางการเงิน

สรุปรายงานการตรวจสอบงบการเงินในรอบปีสิ้นสุดวันที่ 31 ธันวาคม 2563

ผู้สอบบัญชีเห็นว่างบแสดงฐานะการเงินของบริษัทฯ ณ วันที่ 31 ธันวาคม 2563 และผลการดำเนินงานและกระแสเงินสดสำหรับปีสิ้นสุดวันเดียวกัน โดยถูกต้องตามที่ควรในสาระสำคัญตามมาตรฐานการรายงานทางการเงิน

## 13.2 ตารางสรุปฐานะทางการเงินและผลการดำเนินงาน

### งบแสดงฐานะทางการเงิน

งบแสดงฐานะการเงิน	ตรวจสอบแล้ว					
	ณ 31 ธ.ค. 2561		ณ 31 ธ.ค. 2562		ณ 31 ธ.ค. 2563	
	ล้านบาท	ร้อยละ	ล้านบาท	ร้อยละ	ล้านบาท	ร้อยละ
<b>สินทรัพย์</b>						
<b>สินทรัพย์หมุนเวียน</b>						
เงินสดและรายการเทียบเท่าเงินสด	29.68	9.51	21.28	6.60	34.93	9.52
ลูกหนี้การค้าและลูกหนี้อื่น	17.40	5.57	22.69	7.03	14.66	3.99
สินค้าคงเหลือ	135.24	43.34	147.19	45.62	150.17	40.92
สินทรัพย์ภาษีเงินได้ของงวดปัจจุบัน	-	-	0.40	0.12	-	0.00
สินทรัพย์หมุนเวียนอื่น	1.55	0.50	0.72	0.22	0.35	0.10
<b>รวมสินทรัพย์หมุนเวียน</b>	<b>183.87</b>	<b>58.93</b>	<b>192.28</b>	<b>59.59</b>	<b>200.11</b>	<b>54.53</b>
<b>สินทรัพย์ไม่หมุนเวียน</b>						
ที่ดิน อาคารและอุปกรณ์	123.35	39.53	125.41	38.86	120.76	32.91
สินทรัพย์สิทธิการใช้ <sup>1</sup>	-	-	-	-	40.96	11.16
สินทรัพย์ไม่มีตัวตน	2.89	0.93	2.64	0.82	2.29	0.62
สินทรัพย์ภาษีเงินได้รอการตัดบัญชี	1.20	0.39	1.42	0.44	1.87	0.51
สินทรัพย์ทางการเงินไม่หมุนเวียนที่เป็นหลักประกัน	0.20	0.06	0.20	0.06	0.20	0.05
สินทรัพย์ไม่หมุนเวียนอื่น	0.51	0.16	0.74	0.23	0.76	0.21
<b>รวมสินทรัพย์ไม่หมุนเวียน</b>	<b>128.15</b>	<b>41.07</b>	<b>130.40</b>	<b>40.41</b>	<b>166.84</b>	<b>45.47</b>
<b>รวมสินทรัพย์</b>	<b>312.02</b>	<b>100.00</b>	<b>322.69</b>	<b>100.00</b>	<b>366.95</b>	<b>100.00</b>
<b>หนี้สิน</b>						
<b>หนี้สินหมุนเวียน</b>						
เงินเบิกเกินบัญชีและเงินกู้ยืมระยะสั้นจากสถาบันการเงิน	82.90	26.57	101.80	31.55	27.85	7.59
เจ้าหนี้การค้าและเจ้าหนี้อื่น	109.90	35.22	105.52	32.70	127.99	34.88
ส่วนของเงินกู้ยืมระยะยาวจากสถาบันการเงินที่ถึงกำหนดชำระภายในหนึ่งปี	11.44	3.67	9.29	2.88	5.43	1.48
ส่วนของหนี้สินตามสัญญาเช่าที่ถึงกำหนดชำระภายในหนึ่งปี <sup>1</sup>	-	-	1.64	0.51	5.85	1.59
ภาษีเงินได้ค้างจ่าย	1.29	0.41	-	-	1.78	0.49
หนี้สินหมุนเวียนอื่น	0.19	0.06	0.31	0.10	0.07	0.02
<b>รวมหนี้สินหมุนเวียน</b>	<b>205.72</b>	<b>65.93</b>	<b>218.56</b>	<b>67.73</b>	<b>168.97</b>	<b>46.05</b>
<b>หนี้สินไม่หมุนเวียน</b>						
เงินกู้ยืมระยะยาวจากสถาบันการเงิน	13.37	4.28	4.08	1.26	4.53	1.24
หนี้สินตามสัญญาเช่า	2.40	0.77	2.61	0.81	32.92	8.97
ประมาณการหนี้สินไม่หมุนเวียนสำหรับผลประโยชน์พนักงาน	3.56	1.14	5.07	1.57	3.87	1.05
หนี้สินไม่หมุนเวียนอื่น	1.84	0.59	2.27	0.70	1.91	0.52
<b>รวมหนี้สินไม่หมุนเวียน</b>	<b>21.17</b>	<b>6.78</b>	<b>14.03</b>	<b>4.35</b>	<b>43.24</b>	<b>11.78</b>
<b>รวมหนี้สิน</b>	<b>226.89</b>	<b>72.72</b>	<b>232.59</b>	<b>72.08</b>	<b>212.21</b>	<b>57.83</b>
<b>ส่วนของผู้ถือหุ้น</b>						
ทุนจดทะเบียน	22.50	7.21	115.00	35.64	115.00	31.34
ทุนที่ออกและชำระแล้ว	22.50	7.21	80.50	24.95	115.00	31.34
ส่วนเกินมูลค่าหุ้นสามัญ	-	-	-	-	17.15	4.67
กำไรสะสม						
จัดสรรแล้ว : สำรองตามกฎหมาย	2.03	0.65	2.83	0.88	3.56	0.97

งบแสดงฐานะการเงิน	ตรวจสอบแล้ว					
	ณ 31 ธ.ค. 2561		ณ 31 ธ.ค. 2562		ณ 31 ธ.ค. 2563	
	ล้านบาท	ร้อยละ	ล้านบาท	ร้อยละ	ล้านบาท	ร้อยละ
ยังไม่ได้จัดสรร	60.60	19.42	6.76	2.10	19.03	5.19
รวมส่วนของผู้อถือหุ้น	85.13	27.28	90.09	27.92	154.74	42.17
รวมหนี้สินและส่วนของผู้อถือหุ้น	312.02	100.00	322.69	100.00	366.95	100.00

หมายเหตุ

- ในปี 2563 บริษัทฯ ได้นำมาตรฐานการรายงานทางการเงิน ฉบับที่ 16 เรื่องสัญญาเช่า มาถือปฏิบัติเป็นครั้งแรก โดยบริษัทฯ รับรู้สินทรัพย์และหนี้สินสำหรับสัญญาเช่าทุกรายการที่มีระยะเวลาในการเช่ามากกว่า 12 เดือน เว้นแต่สินทรัพย์อ้างอิงนั้นมีมูลค่าต่ำ

งบกำไรขาดทุนเบ็ดเสร็จ

งบกำไรขาดทุนเบ็ดเสร็จ	ตรวจสอบแล้ว					
	ปี 2561		ปี 2562		ปี 2563	
	ล้านบาท	ร้อยละ	ล้านบาท	ร้อยละ	ล้านบาท	ร้อยละ
รายได้จากการขาย	938.97	99.00	929.30	99.29	968.74	99.51
ต้นทุนขาย	841.09	88.68	815.81	87.16	847.77	87.08
<u>บวก</u> รายได้หัวชั้นและกองโชว์ <sup>1</sup>	(13.84)	(1.46)	-	-	-	-
ต้นทุนขาย – สุทธิ	827.25	87.22	815.81	87.16	847.77	87.08
<b>กำไรขั้นต้น</b>	<b>111.71</b>	<b>11.78</b>	<b>113.49</b>	<b>12.13</b>	<b>120.97</b>	<b>12.43</b>
รายได้อื่น	23.36	2.46	6.68	0.71	4.81	0.49
<u>หัก</u> รายได้หัวชั้นและกองโชว์ <sup>1</sup>	(13.84)	(1.46)	-	-	-	-
รายได้อื่น – สุทธิ	9.52	1.00	6.68	0.71	4.81	0.49
ต้นทุนในการจัดจำหน่าย	65.64	6.92	70.62	7.55	71.40	7.33
ค่าใช้จ่ายในการบริหาร	27.00	2.85	29.63	3.17	30.30	3.11
ต้นทุนทางการเงิน	7.53	0.79	6.19	0.66	6.35	0.65
<b>กำไรก่อนภาษีเงินได้</b>	<b>21.07</b>	<b>2.22</b>	<b>13.73</b>	<b>1.47</b>	<b>17.74</b>	<b>1.82</b>
ค่าใช้จ่ายภาษีเงินได้	4.81	0.51	2.20	0.24	3.14	0.32
<b>กำไรสำหรับปี</b>	<b>16.26</b>	<b>1.71</b>	<b>11.53</b>	<b>1.23</b>	<b>14.61</b>	<b>1.50</b>
กำไรเบ็ดเสร็จอื่น	-	-	-	-	-	-
<b>กำไรเบ็ดเสร็จรวมสำหรับปี</b>	<b>16.26</b>	<b>1.71</b>	<b>11.53</b>	<b>1.23</b>	<b>14.61</b>	<b>1.50</b>
กำไรต่อหุ้น						
กำไรต่อหุ้นขั้นพื้นฐาน (บาท)	0.36		0.14		0.08	
จำนวนหุ้นสามัญถ่วงน้ำหนัก (หุ้น) <sup>2</sup>	45,000,000		82,183,562		178,202,740	

หมายเหตุ

- เนื่องจากในปี 2562 บริษัทฯ ได้นำมาตรฐานการรายงานทางการเงิน ฉบับที่ 15 เรื่องรายได้จากสัญญาที่ทำกับลูกค้า มาใช้จัดทำงบการเงิน ซึ่งรายได้ค่าเช่าพื้นที่หัวชั้นและกองโชว์ของบริษัทฯ เป็นสิ่งตอบแทนที่ได้รับจากผู้ผลิตและผู้จำหน่ายสินค้า บริษัทฯ จึงบันทึกรายได้หัวชั้นและกองโชว์หักจากราคาสินค้า หรือหักลดยอดต้นทุนขาย อย่างไรก็ดี บริษัทฯ ได้ปรับปรุงงบกำไรขาดทุนเบ็ดเสร็จในปี 2561 โดยนำรายได้ค่าเช่าพื้นที่หัวชั้นและกองโชว์จากเดิมที่บันทึกเป็นรายได้อื่น มาบันทึกเป็นส่วนหนึ่งของต้นทุนขาย เพื่อประโยชน์ในการเปรียบเทียบผลการดำเนินงานกับปีปัจจุบัน
- จำนวนหุ้นสามัญถ่วงน้ำหนักอ้างอิงจากมูลค่าที่ตราไว้หุ้นละ 0.50 บาท เพื่อประโยชน์ในการเปรียบเทียบกับมูลค่าที่ตราไว้ของหุ้นสามัญของบริษัทฯ ในปัจจุบัน

## งบกระแสเงินสด

งบกระแสเงินสด	ตรวจสอบแล้ว		
	ปี 2561	ปี 2562	ปี 2563
	ล้านบาท	ล้านบาท	ล้านบาท
<b>กระแสเงินสดจากกิจกรรมดำเนินงาน</b>			
กำไรก่อนภาษีเงินได้	21.07	13.73	17.74
ปรับกระทบกำไรก่อนภาษีเงินได้เป็นเงินสดสุทธิได้มาจาก (ใช้ไปใน) กิจกรรมดำเนินงาน			
ค่าเสื่อมราคาและค่าตัดจำหน่าย	8.15	10.13	16.89
ขาดทุนจากการปรับลดมูลค่าสินค้า (กลับรายการ)	0.34	(0.26)	0.03
(กำไร) ขาดทุนจากการจำหน่ายสินทรัพย์	(0.03)	0.12	(0.16)
ขาดทุนจากการตัดจำหน่ายสินทรัพย์	0.18	-	0.40
ภาระผูกพันผลประโยชน์ของพนักงาน	0.89	1.52	0.71
ดอกเบี้ยรับ	(2.97)	(0.62)	(0.03)
ต้นทุนทางการเงิน	7.53	6.19	6.35
กำไรจากกิจกรรมดำเนินงานก่อนการเปลี่ยนแปลงในสินทรัพย์และหนี้สินจากการดำเนินงาน	<b>35.15</b>	<b>30.80</b>	<b>41.92</b>
<b>การเปลี่ยนแปลงในสินทรัพย์ดำเนินงาน (เพิ่มขึ้น) ลดลง</b>			
ลูกหนี้การค้าและลูกหนี้อื่น	0.70	(5.29)	7.70
สินค้าคงเหลือ	4.66	(11.69)	(3.00)
สินทรัพย์หมุนเวียนอื่น	0.04	0.83	0.37
สินทรัพย์ไม่หมุนเวียนอื่น	(0.15)	(0.23)	(0.02)
<b>การเปลี่ยนแปลงในหนี้สินดำเนินงานเพิ่มขึ้น (ลดลง)</b>			
เจ้าหนี้การค้าและเจ้าหนี้อื่น	(5.45)	(4.20)	20.51
หนี้สินหมุนเวียนอื่น	0.06	0.12	(0.18)
จ่ายภาระผูกพันผลประโยชน์พนักงาน	(1.23)	-	-
หนี้สินไม่หมุนเวียนอื่น	0.36	0.42	0.20
เงินสดรับจากการดำเนินงาน	34.14	10.77	67.50
จ่ายภาษีเงินได้	(7.35)	(4.11)	(1.80)
<b>เงินสดสุทธิได้มาจาก (ใช้ไป) กิจกรรมดำเนินงาน</b>	<b>26.79</b>	<b>6.53</b>	<b>65.69</b>
<b>กระแสเงินสดจากกิจกรรมลงทุน</b>			
เงินให้กู้ยืมระยะสั้นแก่บุคคลและกิจการที่เกี่ยวข้องกันเพิ่มขึ้น	(0.04)	40.00	-
เงินให้กู้ยืมระยะสั้นแก่บุคคลและกิจการที่เกี่ยวข้องลดลง	60.17	(40.00)	-
ซื้อที่ดิน อาคารและอุปกรณ์	(29.82)	(10.18)	(12.63)
ซื้อสินทรัพย์ไม่มีตัวตน	(0.17)	(0.19)	(0.12)
เงินสดรับจากการจำหน่ายสินทรัพย์	0.04	0.21	0.19
รับดอกเบี้ย	5.58	0.62	0.03
<b>เงินสดสุทธิได้มาจาก (ใช้ไป) กิจกรรมลงทุน</b>	<b>35.77</b>	<b>(9.54)</b>	<b>(12.53)</b>
<b>กระแสเงินสดจากกิจกรรมจัดหาเงิน</b>			
เงินเบิกเกินบัญชีและเงินกู้ยืมระยะสั้นจากสถาบันการเงินเพิ่มขึ้น (ลดลง)	(17.82)	18.90	(73.95)
เงินกู้ยืมระยะสั้นจากบุคคลที่เกี่ยวข้องกันเพิ่มขึ้น	1.41	3.70	-
เงินกู้ยืมระยะสั้นจากบุคคลที่เกี่ยวข้องกันลดลง	(1.91)	(3.70)	-

งบกระแสเงินสด	ตรวจสอบแล้ว		
	ปี 2561	ปี 2562	ปี 2563
	ล้านบาท	ล้านบาท	ล้านบาท
รับเงินกู้ยืมจากสถาบันการเงิน	-	-	8.33
จ่ายชำระหนี้เงินกู้ยืมจากสถาบันการเงิน	(11.88)	(10.22)	(11.73)
จ่ายชำระหนี้สินตามสัญญาเช่า	(1.07)	(1.38)	(5.77)
เงินสดรับจากการเพิ่มทุนหุ้นสามัญ	-	58.00	51.65
จ่ายดอกเบี้ย	(7.46)	(6.25)	(6.43)
จ่ายเงินปันผล	(16.30)	(64.58)	(1.61)
เงินสดสุทธิได้มาจาก (ใช้ไป) กิจกรรมจัดหาเงิน	(55.03)	(5.52)	(39.51)
เงินสดและรายการเทียบเท่าเงินสดเพิ่มขึ้น (ลดลง) สุทธิ	7.53	(8.40)	13.65
เงินสดและรายการเทียบเท่าเงินสด ณ วันต้นปี	22.16	29.68	21.28
เงินสดและรายการเทียบเท่าเงินสด ณ ปลายปี	29.68	21.28	34.93

### 13.3 ตารางแสดงอัตราส่วนทางการเงินที่สำคัญ

อัตราส่วนทางการเงิน	หน่วย	ปี 2561	ปี 2562	ปี 2563
<b>อัตราส่วนสภาพคล่อง</b>				
อัตราส่วนสภาพคล่อง	เท่า	0.89	0.88	1.18
อัตราส่วนสภาพคล่องหมุนเร็ว	เท่า	0.18	0.13	0.24
อัตราส่วนสภาพคล่องกระแสเงินสด	เท่า	0.12	0.03	0.34
อัตราส่วนหมุนเวียนลูกหนี้การค้า <sup>1</sup>	เท่า	159.57	140.81	171.43
ระยะเวลาเก็บหนี้เฉลี่ย	วัน	2.26	2.56	2.10
อัตราส่วนหมุนเวียนสินค้าคงเหลือ <sup>1</sup>	เท่า	5.96	5.73	5.65
ระยะเวลาขายสินค้าเฉลี่ย	วัน	60.41	62.83	63.67
อัตราส่วนหมุนเวียนเจ้าหนี้ <sup>1</sup>	เท่า	7.78	7.88	7.62
ระยะเวลาชำระหนี้	วัน	46.25	45.71	47.24
วงจรเงินสด	วัน	16.42	19.68	18.53
<b>อัตราส่วนแสดงความสามารถในการทำกำไร</b>				
อัตรากำไรขั้นต้น	ร้อยละ	11.90	12.21	12.49
อัตรากำไรจากการดำเนินงาน	ร้อยละ	2.03	1.43	1.99
อัตราส่วนเงินสดต่อการทำกำไร	ร้อยละ	140.47	49.33	340.78
อัตรากำไรสุทธิ	ร้อยละ	1.71	1.23	1.50
อัตราผลตอบแทนผู้ถือหุ้น <sup>1</sup>	ร้อยละ	20.58	13.16	11.93
<b>อัตราส่วนแสดงประสิทธิภาพในการดำเนินงาน</b>				
อัตราผลตอบแทนจากสินทรัพย์ <sup>1</sup>	ร้อยละ	4.92	3.63	4.24
อัตราผลตอบแทนจากสินทรัพย์ถาวร <sup>1</sup>	ร้อยละ	21.75	17.06	20.70
อัตราส่วนหมุนของสินทรัพย์ <sup>1</sup>	เท่า	2.87	2.95	2.82
<b>อัตราส่วนวิเคราะห์นโยบายทางการเงิน</b>				
อัตราส่วนหนี้สินต่อส่วนของผู้ถือหุ้น	เท่า	2.67	2.58	1.37
อัตราส่วนความสามารถชำระดอกเบี้ย <sup>1</sup>	เท่า	5.54	2.72	11.63
อัตราส่วนความสามารถชำระภาระผูกพัน <sup>2</sup>	เท่า	0.40	0.07	1.72
อัตราส่วนการจ่ายเงินปันผล <sup>2</sup>	ร้อยละ	24.60	559.97	11.02
<b>อัตราส่วนทางการเงินตามเจ้าหนี้สถาบันการเงิน</b>				
อัตราส่วนหนี้สินต่อส่วนของผู้ถือหุ้น	เท่า	2.67	2.58	1.37
อัตราส่วนความสามารถในการชำระหนี้	เท่า	1.80	1.70	2.32

#### หมายเหตุ

- อัตราส่วนความสามารถชำระดอกเบี้ย คำนวณจาก ผลรวมของกระแสเงินสดจากการดำเนินงาน ดอกเบี้ยจ่ายจากการดำเนินงาน และภาษีหารด้วยดอกเบี้ยจ่ายจากการดำเนินงานและลงทุน
- อัตราส่วนความสามารถชำระภาระผูกพัน คำนวณจาก กระแสเงินสดจากการดำเนินงาน หารด้วยผลรวมของการจ่ายชำระหนี้สิน รายจ่ายลงทุน หนี้สินทรัพย์ และเงินปันผลจ่าย

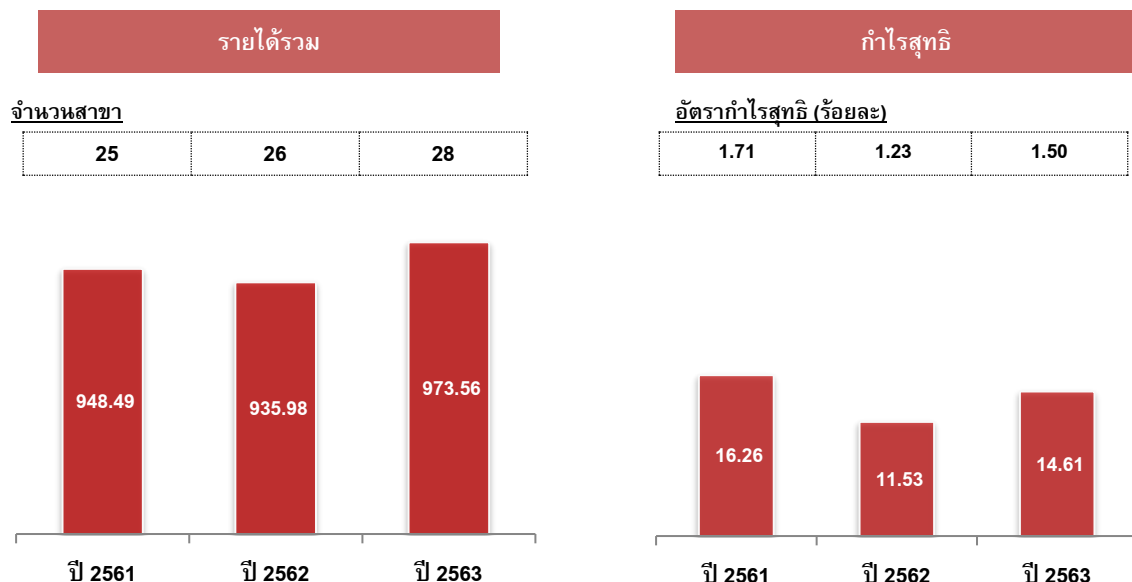
## 14. การวิเคราะห์และคำอธิบายของฝ่ายจัดการ

### 14.1 คำอธิบายและการวิเคราะห์ฐานะทางการเงินและผลการดำเนินงาน

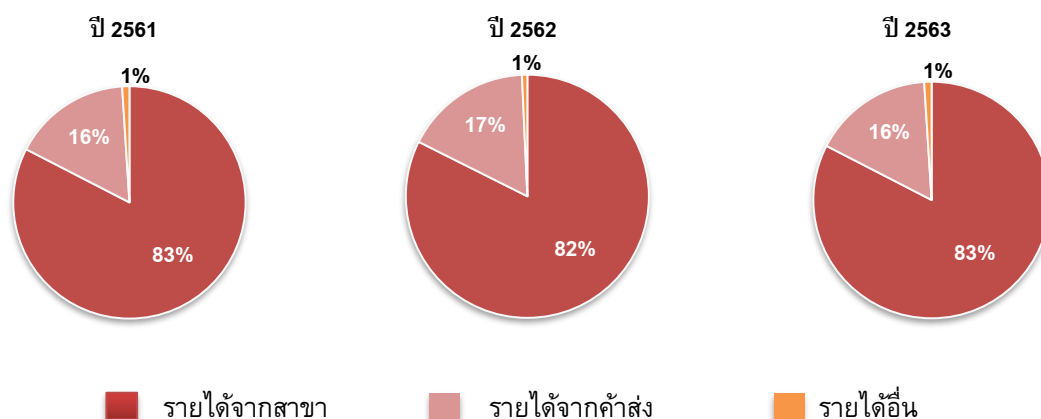
บริษัทฯ ดำเนินธุรกิจค้าปลีกและค้าส่งสินค้าอุปโภคบริโภค โดยธุรกิจค้าปลีกเป็นการจำหน่ายสินค้าอุปโภคบริโภคผ่านร้านสาขาชื่อ “เคแอนด์เค ซูเปอร์สโตร์” จำนวน 28 สาขา ซึ่งครอบคลุมพื้นที่ในจังหวัดสงขลา พัทลุง และสตูล และบริษัทฯ มีศูนย์กระจายสินค้าจำนวน 1 แห่งในอำเภอหาดใหญ่ จังหวัดสงขลา เพื่อรองรับการดำเนินธุรกิจค้าส่งสินค้าอุปโภคบริโภค และเป็นสถานที่กระจายสินค้าให้แก่ร้านสาขา ทั้งนี้ ร้าน เคแอนด์เค ซูเปอร์สโตร์ เป็นร้านค้า Modern-Traditional Trade ในรูปแบบซูเปอร์มาร์เก็ตที่ผสมผสานระหว่างความทันสมัยของร้านค้าโมเดิร์นเทรดและความร่วมสมัยของร้านค้าในท้องถิ่น โดยจำหน่ายสินค้าอุปโภคบริโภคที่ใช้ในชีวิตประจำวัน ซึ่งมีความหลากหลายของสินค้าให้เลือกสรรมากกว่า 8,000 รายการ จากผู้ผลิตและผู้จำหน่ายสินค้ามากกว่า 300 ราย ภายใต้แนวคิด “ซื้อของครบ พบของถูก ถูกทุกวัน ที่ K&K ทุกสาขา ใกล้บ้านคุณ”

ตลอดระยะเวลาการดำเนินธุรกิจกว่า 28 ปีที่ผ่านมา ด้วยความเข้าใจในวิถีการดำเนินชีวิตและความต้องการสินค้าของคนในพื้นที่เป็นอย่างดี บริษัทฯ จึงสามารถปรับกลยุทธ์ทางการค้าเพื่อรองรับความต้องการของกลุ่มลูกค้าเป้าหมายในแต่ละช่วงเวลา โดยมุ่งเน้นการคัดสรรสินค้าที่มีคุณภาพและมาตรฐานที่เป็นที่ยอมรับในระดับสากลจากผู้ผลิตและผู้จำหน่ายสินค้าที่น่าเชื่อถือ ดังนั้น ร้าน เคแอนด์เค ซูเปอร์สโตร์ จึงเป็นที่ไว้วางใจของลูกค้าและตัวเลือกอันดับแรกๆ ของลูกค้าในการซื้อสินค้าอุปโภคบริโภค ทำให้บริษัทฯ มีการเติบโตของรายได้และผลกำไรที่ดียิ่งอย่างต่อเนื่อง

#### ภาพรวมของการดำเนินงานที่ผ่านมา



## โครงสร้างรายได้



ในปี 2563 บริษัท มีรายได้รวมจำนวน 973.56 ล้านบาท เพิ่มขึ้นจากปีก่อนหน้าจำนวน 37.57 ล้านบาท คิดเป็นร้อยละ 4.01 เนื่องจากกำลังซื้อของผู้บริโภคที่เพิ่มขึ้นจากมาตรการกระตุ้นเศรษฐกิจให้แก่ประชาชนผู้มีรายได้น้อยผ่านบัตรสวัสดิการแห่งรัฐ รวมถึงมาตรการเยียวยาช่วยเหลือแรงงาน-ลูกจ้างของสถานประกอบการที่ได้รับผลกระทบจากการแพร่ระบาดของโรค COVID-19 และการเพิ่มขึ้นของรายได้จากการขายร้านสาขาใหม่จำนวน 2 สาขา

จากผลการดำเนินงานข้างต้น ในปี 2563 บริษัท มีกำไรสุทธิจำนวน 14.61 ล้านบาท คิดเป็นอัตรากำไรสุทธิร้อยละ 1.50 เพิ่มขึ้นจากปีก่อนหน้าจำนวน 3.08 ล้านบาท คิดเป็นร้อยละ 26.68

ณ วันที่ 31 ธันวาคม 2563 บริษัท มีสินทรัพย์รวมจำนวน 366.95 ล้านบาท สินทรัพย์ที่สำคัญประกอบด้วยสินค้างเหลือ ที่ดิน อาคารและอุปกรณ์ สินทรัพย์สิทธิการใช้ เงินสดและรายการเทียบเท่าเงินสด บริษัท มีหนี้สินรวมจำนวน 212.21 ล้านบาท หนี้สินส่วนใหญ่ประกอบด้วย เจ้าหนี้การค้าและเจ้าหนี้อื่น หนี้สิน 9 สัญญาเช่าการเงิน และเงินเบิกเกินบัญชีและเงินกู้ยืมระยะสั้นจากสถาบันการเงิน และบริษัท มีส่วนของผู้ถือหุ้นจำนวน 154.74 ล้านบาท

## 14.2 การวิเคราะห์ผลการดำเนินงาน

โครงสร้างรายได้ของบริษัท ประกอบด้วยรายได้จากการขายและรายได้อื่น ในปี 2561 – 2563 บริษัท มีรายได้รวมจำนวน 948.49 ล้านบาท 935.98 ล้านบาท และ 973.56 ล้านบาท ตามลำดับ มีรายละเอียดดังนี้

โครงสร้างรายได้	ปี 2561		ปี 2562		ปี 2563	
	ล้านบาท	ร้อยละ	ล้านบาท	ร้อยละ	ล้านบาท	ร้อยละ
1. รายได้จากค้าปลีก	783.11	82.56	771.17	82.39	810.52	83.25
2. รายได้จากค้าส่ง	155.85	16.43	158.13	16.89	158.22	16.25
รายได้จากการขาย	<b>938.97</b>	<b>99.00</b>	<b>929.30</b>	<b>99.29</b>	<b>968.74</b>	<b>99.51</b>
รายได้อื่น <sup>1</sup>	9.52	1.00	6.68	0.71	4.81	0.49
รวมรายได้	<b>948.49</b>	<b>100.00</b>	<b>935.98</b>	<b>100.00</b>	<b>973.56</b>	<b>100.00</b>

หมายเหตุ 1. รายได้อื่น ได้แก่ รายได้ค่าเช่าพื้นที่หน้าร้าน รายได้ค่าเช่าพื้นที่ตู้ ATM ดอกเบี้ยรับ เป็นต้น



**รายได้จากการขาย**

ในปี 2561 – 2563 บริษัทฯ มีรายได้จากการขายจำนวน 938.97 ล้านบาท 929.30 ล้านบาท และ 968.74 ล้านบาท ตามลำดับ คิดเป็นร้อยละ 99.00 ร้อยละ 99.29 และร้อยละ 99.51 ของรายได้รวม ตามลำดับ การวิเคราะห์รายได้จากการขายแบ่งตามลักษณะการดำเนินธุรกิจ ดังนี้

**1. รายได้จากค้าปลีก**

ในปี 2561 – 2563 บริษัทฯ มีจำนวนสาขาของร้าน เคแอนด์เค ซูเปอร์ สโตร์ และรายได้จากการจำหน่ายสินค้าผ่านร้านสาขา ดังนี้

จำนวนร้านสาขา	ปี 2561	ปี 2562	ปี 2563
ต้นงวด	22	25	26
เปิด (ปิด) สาขาระหว่างงวด	3	1	2
ปลายงวด	25	26	28
รายได้จากค้าปลีก (ล้านบาท)	783.11	771.17	810.52

ในปี 2561 บริษัทฯ มีรายได้จากค้าปลีกเพิ่มขึ้นจากปีก่อนหน้าจำนวน 51.66 ล้านบาท หรือเพิ่มขึ้นร้อยละ 7.06 มีสาเหตุหลักจากการเพิ่มขึ้นของรายได้จากร้านสาขาเดิมที่เป็นผลมาจากกำลังซื้อของผู้บริโภคที่เพิ่มขึ้นจากมาตรการกระตุ้นเศรษฐกิจให้แก่ประชาชนผู้มีรายได้น้อยผ่านบัตรสวัสดิการแห่งรัฐ รวมถึงการเพิ่มขึ้นของรายได้จากการขยายร้านสาขาใหม่จำนวน 3 สาขาในปี

ในปี 2562 บริษัทฯ มีรายได้จากค้าปลีกจำนวน 771.17 ล้านบาท คิดเป็นร้อยละ 82.39 ของรายได้รวม ซึ่งลดลงจากงวดเดียวกันของปีก่อนหน้าจำนวน 11.94 ล้านบาท หรือลดลงร้อยละ 1.53 มีสาเหตุหลักจากในช่วงเดือนธันวาคม 2561 ร้านค้าปลีกรายอื่นๆ ในจังหวัดสงขลาได้เข้าร่วมโครงการสวัสดิการแห่งรัฐและติดตั้งเครื่องรับชำระเงินอิเล็กทรอนิกส์ผ่านบัตรสวัสดิการแห่งรัฐ ทำให้ประชาชนผู้มีสิทธิในบัตรสวัสดิการแห่งรัฐมีทางเลือกในการเข้าซื้อสินค้าในร้านค้าที่เข้าร่วมโครงการได้หลากหลาย จึงส่งผลให้รายได้จากค้าปลีกในงวดนี้ลดลง

ในปี 2563 บริษัทฯ มีรายได้จากค้าปลีกจำนวน 810.52 ล้านบาท เพิ่มขึ้นจากปีก่อนหน้าจำนวน 39.35 ล้านบาท คิดเป็นร้อยละ 5.10 เนื่องจากกำลังซื้อของผู้บริโภคที่เพิ่มขึ้นจากมาตรการกระตุ้นเศรษฐกิจให้แก่ประชาชนผู้มีรายได้น้อยผ่านบัตรสวัสดิการแห่งรัฐ รวมถึงมาตรการเยียวยาช่วยเหลือแรงงาน-ลูกจ้างของสถานประกอบการที่ได้รับผลกระทบจากการแพร่ระบาดของโรค COVID-19 และการเพิ่มขึ้นของรายได้จากการขยายร้านสาขาใหม่จำนวน 2 สาขา

จากสัดส่วนรายได้จากค้าปลีกในปี 2561 – 2563 บริษัทฯ มีรายได้จากค้าปลีกจำนวน 783.11 ล้านบาท 771.17 ล้านบาท และ 810.52 ล้านบาท ตามลำดับ คิดเป็นร้อยละ 82.56 ร้อยละ 82.39 และร้อยละ 83.25 ของรายได้รวม ตามลำดับ แสดงให้เห็นว่าบริษัทฯ เน้นขายผ่านร้านสาขาเนื่องจากกรการขายสินค้าโดยเฉลี่ยในจะสูงกว่าการค้าส่ง

**อัตราการเติบโตของรายได้จากการขายสาขาเดิม (Same Store Sales Growth)**

ในปี 2562 และปี 2563 บริษัทฯ มีรายได้จากการขายสาขาเดิมจำนวน 25 สาขา (ไม่นับสาขาที่เปิดระหว่างงวด 3 เดือนแรกของปี 2562 และปี 2563) จำนวน 760.13 ล้านบาท และ 776.41 ล้านบาท ตามลำดับ

บริษัท มีอัตราการเติบโตของรายได้จากการขายของสาขาเดิม (Same Store Sales Growth) ของปี 2563 เทียบกับปี 2562 เท่ากับร้อยละ 2.14

## 2. รายได้จากค่าส่ง

ในปี 2561 บริษัท มีรายได้จากค่าส่งลดลงจากปีก่อนหน้าจำนวน 29.77 ล้านบาท หรือลดลงร้อยละ 16.04 มีสาเหตุหลักจากผู้บริโภคส่วนใหญ่เลือกซื้อสินค้าในร้านค้าที่สามารถชำระเงินสดด้วยบัตรเครดิตการแห่งรัฐได้ อย่างไรก็ดี ลูกค้าค่าส่งของบริษัทส่วนใหญ่คือ ร้านค้าปลีกที่ไม่ได้ติดตั้งเครื่องรับชำระเงินอิเล็กทรอนิกส์ผ่านบัตรเครดิตการแห่งรัฐ ทำให้ลูกค้าค่าส่งของบริษัท ที่เป็นร้านค้าปลีกจำหน่ายสินค้าได้น้อยลง ส่งผลให้ลูกค้าค่าส่งสั่งซื้อสินค้าจากบริษัท ลดน้อยลงตาม

ในปี 2562 บริษัท มีรายได้จากค่าส่งจำนวน 158.13 ล้านบาท คิดเป็นร้อยละ 16.89 ของรายได้รวม ซึ่งเพิ่มขึ้นจากงวดเดียวกันของปีก่อนหน้าจำนวน 2.28 ล้านบาท หรือเพิ่มขึ้นร้อยละ 1.46

ปี 2563 บริษัท มีรายได้จากค่าส่งจำนวน 158.22 ล้านบาท คิดเป็นร้อยละ 16.25 ของรายได้รวม ซึ่งใกล้เคียงกับปีก่อนหน้า อย่างไรก็ดี ในปัจจุบันบริษัท ไม่มีแผนการขยายฐานลูกค้าค่าส่ง แต่บริษัท ได้มุ่งเน้นการขยายธุรกิจโดยการเปิดร้านสาขาเพิ่มขึ้นอย่างต่อเนื่องในทุกๆ ปีให้ครอบคลุมพื้นที่ในจังหวัดสงขลาและจังหวัดใกล้เคียง

## ต้นทุนขายและกำไรขั้นต้น

ต้นทุนขายและกำไรขั้นต้นของบริษัท สำหรับปี 2561 – 2563 มีรายละเอียดดังนี้

ต้นทุนขาย และกำไรขั้นต้น (ล้านบาท)	งบการเงิน		
	ปี 2561	ปี 2562	ปี 2563
รายได้จากการขาย	938.97	929.30	968.74
ต้นทุนขาย	827.25	815.81	847.77
กำไรขั้นต้น	111.71	113.49	120.97
อัตรากำไรขั้นต้น (ร้อยละ)	11.90	12.21	12.49

ในปี 2561 บริษัท มีต้นทุนขายเพิ่มขึ้นจากปีก่อนหน้าจำนวน 16.53 ล้านบาท หรือเพิ่มขึ้นร้อยละ 2.04 ซึ่งสอดคล้องกับรายได้จากการขายที่เพิ่มขึ้น ส่วนใหญ่เป็นต้นทุนในการซื้อสินค้าเพื่อจำหน่ายจำนวน 811.99 ล้านบาท คิดเป็นร้อยละ 98.15 ของต้นทุนขายทั้งหมด ส่งผลให้บริษัท มีกำไรขั้นต้นจำนวน 111.71 ล้านบาท คิดเป็นอัตรากำไรขั้นต้นร้อยละ 11.90 ซึ่งปรับตัวลดลงจากปีก่อนหน้า เนื่องจากค่าใช้จ่ายเกี่ยวกับพนักงานที่เพิ่มขึ้นจากการเพิ่มจำนวนบุคลากรในฝ่ายคลังสินค้าและฝ่ายจัดซื้อ เพื่อรองรับการเติบโตของธุรกิจ

ในปี 2562 บริษัท มีต้นทุนขายจำนวน 815.81 ล้านบาท ลดลงจากปีก่อนหน้าจำนวน 11.44 ล้านบาท หรือลดลงร้อยละ 1.38 โดยต้นทุนขายส่วนใหญ่เป็นต้นทุนในการซื้อสินค้าเพื่อจำหน่ายจำนวน 799.28 ล้านบาท คิดเป็นร้อยละ 97.97 ของต้นทุนขายทั้งหมด ส่งผลให้บริษัท มีกำไรขั้นต้นจำนวน 113.49 ล้านบาท คิดเป็นอัตรากำไรขั้นต้นร้อยละ 12.21 ซึ่งเป็นอัตรากำไรขั้นต้นที่สูงขึ้นจากปีก่อนหน้า มีสาเหตุหลักจากบริษัท มีรายได้จากค่าเช่าพื้นที่หัวชั้นและกองโชว์เพิ่มขึ้นจากปีก่อนหน้าร้อยละ 16.43 เนื่องจากผู้ผลิตและจำหน่ายสินค้าหลายรายมีการจัดรายการส่งเสริมการขายและต้องการประชาสัมพันธ์สินค้าเป็นที่รู้จักของลูกค้ามากขึ้น จึงได้มีการเช่าพื้นที่หัวชั้นและกองโชว์เพื่อจัดวางสินค้าของตนเองให้อยู่พื้นที่ที่เป็นจุดที่ลูกค้าสามารถเห็นสินค้ามากที่สุดและเป็นการสร้างโอกาสให้ลูกค้าเลือกซื้อสินค้ามากยิ่งขึ้น ทั้งนี้ รายได้ค่าเช่าพื้นที่หัวชั้นและกองโชว์เป็นสิ่งตอบแทนที่

บริษัทฯ ได้รับจากผู้ผลิตและผู้จำหน่ายสินค้า บริษัทฯ จึงบันทึกรายได้ค่าเช่าพื้นที่หั่วชั้นและกองโชว์หั่วจากราคาสินค้า หรือหักลดยอดต้นทุนขาย

ของปี 2563 บริษัทฯ มีต้นทุนขายจำนวน 847.77 ล้านบาท เพิ่มขึ้นจากงวดเดียวกันของปีก่อนหน้าจำนวน 31.96 ล้านบาท หรือเพิ่มขึ้นร้อยละ 3.92 โดยต้นทุนส่วนใหญ่เป็นต้นทุนในการซื้อสินค้าเพื่อจำหน่ายจำนวน 831.29 ล้านบาท คิดเป็นร้อยละ 98.06 ของต้นทุนขายทั้งหมด ส่งผลให้บริษัทฯ มีกำไรขั้นต้นจำนวน 120.97 ล้านบาท คิดเป็นอัตรากำไรขั้นต้นร้อยละ 12.49 ซึ่งเป็นอัตรากำไรขั้นต้นที่เพิ่มขึ้นจากงวดเดียวกันของปีก่อนหน้า มีสาเหตุหลักจากปี 2563 บริษัทฯ มีรายได้จากค่าเช่าพื้นที่หั่วชั้นและกองโชว์และรายการส่งเสริมการขายเพิ่มขึ้น 2.73 ล้านบาท

### รายได้อื่น

รายได้อื่น (ล้านบาท)	งบการเงิน		
	ปี 2561	ปี 2562	ปี 2563
ดอกเบี้ยจากบุคคลที่เกี่ยวข้อง	2.92	0.56	-
รายได้ค่าเช่าพื้นที่หน้าร้านค้า	1.70	1.61	1.73
รายได้ค่าเช่าพื้นที่สำหรับตู้ ATM	1.28	1.37	1.27
อื่น ๆ	3.62	3.14	1.81
รวมรายได้อื่น	9.52	6.68	4.81

ในปี 2561 - 2563 บริษัทฯ มีรายได้อื่นจำนวน 9.52 ล้านบาท 6.68 ล้านบาท และ 4.81 ล้านบาท ตามลำดับ รายได้อื่นของบริษัทฯ มีแนวโน้มลดลงมีสาเหตุหลักจากการลดลงของดอกเบี้ยรับจากการให้เงินกู้ยืมแก่บุคคลและกิจการที่เกี่ยวข้องกันเป็นสำคัญ ทั้งนี้ ในปี 2562 บริษัทฯ ได้รับคืนเงินให้กู้ยืมแก่บุคคลและกิจการที่เกี่ยวข้องกันเรียบร้อยแล้วตั้งแต่เดือนมีนาคม 2562 รวมถึงการลดลงของรายได้จากการส่งเสริมการขายซึ่งเป็นสินค้าที่ได้รับจากผู้จัดหาและจำหน่ายสินค้า ได้แก่ ทองคำ เครื่องใช้ไฟฟ้า เป็นต้น

### ค่าใช้จ่ายในการขายและบริหาร

โครงสร้างรายได้	ปี 2561		ปี 2562		ปี 2563	
	ล้านบาท	ร้อยละ	ล้านบาท	ร้อยละ	ล้านบาท	ร้อยละ
รายได้รวม	948.49	100.00	935.98	100.00	973.56	100.00
ต้นทุนในการจัดจำหน่าย	65.64	6.92	70.62	7.55	71.40	7.33
ค่าใช้จ่ายในการบริหาร	27.00	2.85	29.63	3.17	30.30	3.11
รวมค่าใช้จ่ายในการขายและบริหาร	92.64	9.77	100.25	10.72	101.63	10.43

ในปี 2561 - 2563 บริษัทฯ มีค่าใช้จ่ายในการขายและบริหารจำนวน 92.64 ล้านบาท 100.25 ล้านบาท และ 101.63 ล้านบาท ตามลำดับ คิดเป็นร้อยละ 9.77 ร้อยละ 10.72 และร้อยละ 10.43 ของรายได้รวม ซึ่งการเพิ่มขึ้นของค่าใช้จ่ายดังกล่าว เกิดจากการเพิ่มขึ้นของค่าใช้จ่ายในการขยายสาขาเพิ่มขึ้น เช่น เงินเดือน ค่าเสื่อมราคา ค่าเช่า และค่าใช้จ่ายสาธารณูปโภค เป็นต้น รวมถึงค่าใช้จ่ายเกี่ยวกับการเตรียมความพร้อมในการ

เข้าจดทะเบียนในตลาดหลักทรัพย์ฯ ได้แก่ ค่าใช้จ่ายในการประชาสัมพันธ์การเสนอขายหุ้น ค่าที่ปรึกษากฎหมายเกี่ยวกับการเสนอขายหุ้นของบริษัทฯ

### ต้นทุนทางการเงิน

ต้นทุนทางการเงินประกอบด้วย ดอกเบี้ยที่เกิดจากเงินกู้ยืมระยะสั้นและระยะยาวจากสถาบันการเงิน และสัญญาเช่าการเงิน ในปี 2561 - 2563 บริษัทฯ มีต้นทุนทางการเงินจำนวน 7.53 ล้านบาท 6.19 ล้านบาท และ 6.35 ล้านบาท ตามลำดับ คิดเป็นร้อยละ 0.79 ร้อยละ 0.66 และร้อยละ 0.65 ของรายได้รวม ตามลำดับ ในปี 2563 บริษัทฯ มีต้นทุนทางการเงินเพิ่มขึ้นจากงวดเดียวกันของปีก่อนหน้าจำนวน 0.16 ล้านบาท หรือเพิ่มขึ้นร้อยละ 2.58 เนื่องจากบริษัทฯ ได้บันทึกต้นทุนทางการเงินตามมาตรฐานการรายงานทางการเงิน ฉบับที่ 16 เรื่องสัญญาเช่า ซึ่งบริษัทฯ ได้นำมาตรฐานการรายงานทางการเงินฉบับนี้มาถือปฏิบัติใช้ครั้งแรก

### กำไรสุทธิ

ในปี 2561 - 2563 บริษัทฯ มีกำไรสุทธิจำนวน 16.26 ล้านบาท 11.53 ล้านบาท และ 14.61 ล้านบาท ตามลำดับ อัตรากำไรสุทธิร้อยละ 1.71 ร้อยละ 1.23 และ ร้อยละ 1.50 ตามลำดับ

## 14.3 การวิเคราะห์ฐานะทางการเงิน

ฐานะทางการเงิน (ล้านบาท)	งบการเงิน		
	31/12/2561	31/12/2562	31/12/2563
สินทรัพย์รวม	312.02	322.69	366.95
หนี้สินรวม	226.89	232.59	212.21
ส่วนของผู้ถือหุ้น	85.13	90.09	154.74

### 1. สินทรัพย์

ณ วันที่ 31 ธันวาคม 2561 - 2563 บริษัทฯ มีสินทรัพย์รวมจำนวน 312.02 ล้านบาท 322.69 ล้านบาท และ 366.95 ล้านบาท ตามลำดับ สินทรัพย์ที่สำคัญประกอบด้วย สินค้าคงเหลือ ที่ดิน อาคารและอุปกรณ์ สินทรัพย์สิทธิการใช้ เงินสดและรายการเทียบเท่าเงินสด เป็นต้น ปี 2563 สินทรัพย์รวมเพิ่มขึ้นจากปีก่อนหน้า 44.26 ล้านบาท หรือเพิ่มขึ้นร้อยละ 13.72 มีสาเหตุหลักจากสินทรัพย์สิทธิการใช้เพิ่มขึ้นจากการรับรู้สินทรัพย์ตามมาตรฐานรายงานทางการเงิน ฉบับที่ 16 เรื่องสัญญาเช่า

### 2. หนี้สิน

ณ วันที่ 31 ธันวาคม 2561 - 2563 บริษัทฯ มีหนี้สินรวมจำนวน 226.89 ล้านบาท 232.59 ล้านบาท และ 212.21 ล้านบาท ตามลำดับ หนี้สินส่วนใหญ่ประกอบด้วย เจ้าหนี้การค้าและเจ้าหนี้อื่น หนี้สินระยะยาวภายใต้สัญญาเช่าการเงิน และเงินเบิกเกินบัญชีและเงินกู้ยืมระยะสั้นจากสถาบันการเงิน เป็นต้น ปี 2563 หนี้สินรวมลดลงจากปีก่อนหน้า 20.39 ล้านบาท หรือลดลงร้อยละ 8.76 มีสาเหตุหลักมาจากบริษัทฯ ได้ชำระคืนเงินกู้ยืมในบางส่วนให้แก่จากสถาบันการเงิน

### 3. ส่วนของผู้ถือหุ้น

ณ วันที่ 31 ธันวาคม 2561 - 2563 บริษัทฯ มีส่วนของผู้ถือหุ้นจำนวน 85.13 ล้านบาท 90.09 ล้านบาท และ 154.74 ล้านบาท ตามลำดับ ปี 2563 ส่วนของผู้ถือหุ้นเพิ่มขึ้นจากปีก่อนหน้า 64.65 ล้านบาท หรือเพิ่มขึ้นร้อยละ

ละ 49.13 มีสาเหตุหลักจากการจำหน่ายหุ้นเพิ่มทุนในตลาดหลักทรัพย์ MAI จำนวน 51.65 ล้านบาท และกำไรสุทธิ 14.61 ล้านบาท และได้จ่ายเงินปันผลระหว่างปีจำนวน 1.61 ล้านบาท

#### 4. อัตราผลตอบแทนผู้ถือหุ้น

ในปี 2561 – 2563 บริษัทฯ มีอัตราผลตอบแทนผู้ถือหุ้นเท่ากับร้อยละ 20.58 ร้อยละ 13.16 และร้อยละ 11.93 ตามลำดับ ซึ่งการเปลี่ยนแปลงของอัตราผลตอบแทนผู้ถือหุ้นจะเป็นไปตามการเพิ่มขึ้นหรือลดลงของกำไรสุทธิและส่วนของผู้ถือหุ้นในแต่ละปี

ทั้งนี้ บริษัทฯ มีการจ่ายปันผลให้แก่ผู้ถือหุ้นในปี 2561 – 2563 จำนวน 4.00 ล้านบาท 64.58 ล้านบาท และ 1.61 ล้านบาท ตามลำดับ คิดเป็นอัตราการจ่ายเงินปันผลร้อยละ 24.60 ร้อยละ 559.97 และ 11.02 ตามลำดับ อย่างไรก็ตาม หลังจากที่ได้เข้าจดทะเบียนในตลาดหลักทรัพย์ เอ็ม เอ ไอ แล้ว บริษัทฯ จะดำเนินการจ่ายเงินปันผลตามนโยบายจ่ายเงินปันผลให้แก่ผู้ถือหุ้นในอัตราไม่น้อยกว่าร้อยละ 40 ของกำไรสุทธิจากงบเฉพาะกิจการภายหลังจากหักภาษีเงินได้นิติบุคคลและการจัดสรรทุนสำรองต่างๆ ทุกประเภทตามที่ได้กำหนดไว้ในกฎหมายและข้อบังคับของบริษัทฯ

#### 5. โครงสร้างเงินทุน

ณ วันที่ 31 ธันวาคม 2561 - 2563 บริษัทฯ มีอัตราส่วนหนี้สินต่อส่วนของผู้ถือหุ้น (D/E ratio) เท่ากับ 2.67 เท่า 2.58 เท่า และ 1.37 เท่า ตามลำดับ บริษัทฯ มีอัตราส่วนหนี้สินต่อส่วนของผู้ถือหุ้นลดลงจากปีก่อนหน้าจากการทยอยจ่ายคืนเงินกู้ยืมระยะสั้นและระยะยาวให้แก่สถาบันการเงิน ขณะที่ส่วนของผู้ถือหุ้นเพิ่มขึ้นจากการจำหน่ายหุ้นเพิ่มทุนในตลาดหลักทรัพย์ MAI และผลการดำเนินงานในปีดังกล่าว

#### 14.4 การวิเคราะห์กระแสเงินสดและสภาพคล่อง

ในปี 2561 – 2563 บริษัทฯ มีกระแสเงินสดและสภาพคล่อง รายละเอียดดังนี้

(หน่วย: ล้านบาท)	ปี 2561	ปี 2562	ปี 2563
เงินสดสุทธิได้มาจาก (ใช้ไปใน) กิจกรรมดำเนินงาน	26.79	6.65	65.69
เงินสดสุทธิได้มาจาก (ใช้ไปใน) กิจกรรมลงทุน	35.77	(9.54)	(12.53)
เงินสดสุทธิได้มาจาก (ใช้ไปใน) กิจกรรมจัดหาเงิน	(55.03)	(5.52)	(39.51)
<b>เงินสดและรายการเทียบเท่าเงินสดเพิ่มขึ้น (ลดลง) – สุทธิ</b>	<b>7.53</b>	<b>(8.40)</b>	<b>13.65</b>
เงินสดและรายการเทียบเท่าเงินสด ณ วันต้นปี	22.16	29.68	21.28
<b>เงินสดและรายการเทียบเท่าเงินสด ณ วันสิ้นปี</b>	<b>29.68</b>	<b>21.28</b>	<b>34.93</b>

ในปี 2561 บริษัทฯ มีเงินสดสุทธิได้มาจากกิจกรรมดำเนินงานจำนวน 26.79 ล้านบาท ขณะที่บริษัทฯ มีเงินสดสุทธิได้มาจากกิจกรรมลงทุนจำนวน 35.77 ล้านบาท ซึ่งส่วนใหญ่เป็นการรับชำระคืนเงินให้กู้ยืมจากบุคคลและกิจการที่เกี่ยวข้อง และการลงทุนในสินทรัพย์เพื่อขยายร้านสาขา และบริษัทฯ มีเงินสดสุทธิใช้ไปในกิจกรรมจัดหาเงินจำนวน 55.03 ล้านบาท ซึ่งส่วนใหญ่เป็นการจ่ายชำระคืนเงินกู้ยืมระยะสั้นและระยะยาวให้กับสถาบันการเงิน และการจ่ายเงินปันผลให้แก่ผู้ถือหุ้น ส่งผลให้บริษัทฯ มีกระแสเงินสดเพิ่มขึ้นสุทธิจำนวน 7.53 ล้านบาท และมีเงินสดและรายการเทียบเท่าเงินสด ณ วันที่ 31 ธันวาคม 2561 จำนวน 29.68 ล้านบาท

ในปี 2562 บริษัทฯ มีเงินสดสุทธิได้มาจากกิจกรรมดำเนินงานจำนวน 6.65 ล้านบาท ซึ่งลดลงจากปีก่อนหน้าอย่างมีนัยสำคัญ เนื่องจากบริษัทฯ มีกำไรก่อนภาษีเงินได้ที่ลดลง รวมถึงบริษัทฯ มีลูกหนี้การค้าและลูกหนี้อื่นที่ยังไม่ชำระค่าสินค้าเพิ่มขึ้นจำนวน 5.29 ล้านบาท และสินค้าคงเหลือที่เพิ่มขึ้นจำนวน 11.69 ล้านบาท จากการสั่งซื้อสินค้าเพื่อรองรับความต้องการซื้อสินค้าในช่วงเทศกาลปีใหม่ อย่างไรก็ตาม บริษัทฯ มีเจ้าหนี้การค้าและ

เจ้าหนี้ลดลงจำนวน 4.32 ล้านบาท ทั้งนี้ การลดลงของเงินสดจากกิจกรรมดำเนินงานส่งผลให้บริษัทฯ มีอัตราส่วนเงินสดต่อการทำกำไรและอัตราส่วนความสามารถชำระดอกเบี้ยลดลง ในขณะที่ บริษัทฯ มีเงินสดสุทธิใช้ไปในกิจกรรมลงทุนจำนวน 9.54 ล้านบาท ซึ่งส่วนใหญ่เป็นการลงทุนในสินทรัพย์เพื่อขยายร้านสาขา และ บริษัทฯ มีเงินสดสุทธิใช้ไปในกิจกรรมจัดหาเงินจำนวน 5.52 ล้านบาท ซึ่งส่วนใหญ่เป็นการจ่ายเงินปันผลและการรับเงินสดจากการเพิ่มทุนในหุ้นสามัญที่ออกใหม่ของบริษัทฯ ส่งผลให้บริษัทฯ มีกระแสเงินสดลดลงสุทธิจำนวน 8.40 ล้านบาท และมีเงินสดและรายการเทียบเท่าเงินสด ณ วันที่ 31 ธันวาคม 2562 จำนวน 21.28 ล้านบาท

ปี 2563 บริษัทฯ มีเงินสดสุทธิได้มาจากกิจกรรมดำเนินงานจำนวน 65.69 ล้านบาท ซึ่งเพิ่มขึ้นจากงวดเดียวกันของปีก่อนหน้าอย่างมีนัยสำคัญ เนื่องจากการลดลงของสินค้าคงเหลือเป็นสำคัญ ทั้งนี้ การเพิ่มขึ้นของเงินสดจากกิจกรรมดำเนินงานส่งผลให้บริษัทฯ มีอัตราส่วนเงินสดต่อการทำกำไรและอัตราส่วนความสามารถชำระดอกเบี้ยเพิ่มขึ้น ในขณะที่ บริษัทฯ มีเงินสดสุทธิใช้ไปในกิจกรรมลงทุนจำนวน 12.53 ล้านบาท ซึ่งส่วนใหญ่เป็นการลงทุนในสินทรัพย์เพื่อขยายร้านสาขา และ บริษัทฯ มีเงินสดสุทธิใช้ไปในกิจกรรมจัดหาเงินจำนวน 39.51 ล้านบาท ซึ่งส่วนใหญ่เป็นชำระคืนเงินกู้และดอกเบี้ยให้แก่สถาบันการเงิน และการเพิ่มขึ้นของเงินกู้ยืมภายใต้มาตรการสินเชื่อดอกเบี้ยต่ำเพื่อช่วยเหลือผู้ประกอบการที่ได้รับผลกระทบทั้งทางตรงและทางอ้อมจากการระบาดของเชื้อไวรัสโควิด-19 (COVID-19) รวมถึงการรับเงินสดจากการเพิ่มทุนในหุ้นสามัญที่ออกใหม่ของบริษัทฯ ส่งผลให้บริษัทฯ มีกระแสเงินสดเพิ่มขึ้นสุทธิจำนวน 13.65 ล้านบาท และมีเงินสดและรายการเทียบเท่าเงินสด ณ วันที่ 31 ธันวาคม 2563 จำนวน 34.93 ล้านบาท

#### 14.5 ปัจจัยและอิทธิพลหลักที่อาจมีผลต่อการดำเนินงานหรือฐานะทางการเงินในอนาคต

##### 1. การขยายร้านสาขา

บริษัทฯ มีกลยุทธ์ในการขยายร้านสาขาอย่างต่อเนื่องในจังหวัดสงขลาและพื้นที่จังหวัดใกล้เคียง เพื่อเพิ่มช่องทางการจำหน่ายสินค้าอุปโภคบริโภคให้ครอบคลุมพื้นที่ต่างๆ มากยิ่งขึ้น รวมถึงบริษัทฯ ให้ความสำคัญกับการสร้างแบรนด์ร้าน เคแอนด์เค ซูเปอร์สโตร์ ให้เป็นที่รู้จักและจดจำของคนในพื้นที่ และเป็นตัวเลือกอันดับแรกของลูกค้าในการซื้อสินค้าอุปโภคบริโภค ดังนั้น การขยายร้านสาขาจึงเป็นการเพิ่มโอกาสในการเข้าถึงกลุ่มลูกค้าในพื้นที่ใหม่ๆ ซึ่งส่งผลให้บริษัทฯ มีโอกาสในการสร้างรายได้และผลการดำเนินงานได้มากขึ้นเช่นกัน

##### 2. การแข่งขันของผู้ประกอบการร้านค้าปลีกในพื้นที่

จังหวัดสงขลาถือเป็นศูนย์กลางการค้าของภาคใต้ที่มีเศรษฐกิจเติบโตอย่างต่อเนื่องและมีการขยายความเป็นเมือง (Urbanization) มากขึ้น ทำให้ผู้ประกอบการทั้งที่เป็นบริษัทรายใหญ่ในประเทศและบริษัทข้ามชาติให้ความสนใจในการลงทุนในการขยายสาขาของร้านค้าปลีกในรูปแบบร้านซูเปอร์มาร์เก็ต ร้านไฮเปอร์มาร์เก็ต และร้านสะดวกซื้อ รวมถึงผู้ประกอบการบางรายมีช่องทางการสั่งซื้อสินค้าผ่านทางออนไลน์พร้อมบริการส่งสินค้าฟรีถึงบ้าน ทำให้ธุรกิจค้าปลีกสินค้าอุปโภคบริโภคในจังหวัดสงขลามีการแข่งขันกันอย่างรุนแรง ซึ่งอาจส่งผลกระทบต่อความสามารถในการสร้างรายได้และผลการดำเนินงานของบริษัทฯ ได้

##### 3. การเปลี่ยนแปลงนโยบายของภาครัฐ

นโยบายช่วยเหลือทางการเงินจากภาครัฐจึงเป็นปัจจัยสำคัญในการกระตุ้นเศรษฐกิจ โดยออกมาตรการช่วยเหลือผู้มีรายได้น้อยผ่านโครงการบัตรสวัสดิการแห่งรัฐซึ่งรัฐบาลสนับสนุนเงินให้แก่ประชากรในระดับฐานรากหรือผู้มีรายได้น้อย เพื่อใช้ในการจับจ่ายใช้สอยสินค้าอุปโภคบริโภคที่จำเป็นในชีวิตประจำวัน และ

ได้มีการดำเนินการอย่างต่อเนื่อง ดังนั้น นโยบายของภาครัฐเป็นส่วนสำคัญที่ส่งผลต่อความสามารถในการสร้างรายได้และผลการดำเนินงานของบริษัทฯ

#### 4. การแพร่ระบาดของเชื้อไวรัสโควิด-19 (COVID-19)

การแพร่ระบาดของเชื้อไวรัสโควิด-19 (COVID-19) ในประเทศไทยได้เริ่มต้นขึ้นในเดือนมกราคม 2563 และแพร่ระบาดขยายเป็นวงกว้างอย่างต่อเนื่อง ซึ่งส่งผลกระทบต่อภาวะเศรษฐกิจโดยรวมของประเทศในทุกภาคส่วนของธุรกิจและอุตสาหกรรม สถานการณ์ดังกล่าวอาจนำมาซึ่งความไม่แน่นอนและผลกระทบต่อสภาพแวดล้อมของการดำเนินธุรกิจ ในบางธุรกิจต้องหยุดกิจการ หรือเลิกจ้างพนักงาน หรือปรับค่าตอบแทนพนักงานให้ลดลง ทำให้ประชาชนอาจมีกำลังซื้อสินค้าที่ลดลงและมีความระมัดระวังในการใช้จ่ายใช้สอยมากขึ้น ดังนั้น การแพร่ระบาดของเชื้อไวรัสโควิด-19 ในภาคใต้ซึ่งเป็นพื้นที่ที่ตั้งของร้านสาขาของบริษัทฯ อาจส่งผลกระทบต่อความสามารถในการสร้างรายได้และผลการดำเนินงานของบริษัทฯ

อย่างไรก็ตาม บริษัทฯ ดำเนินธุรกิจค้าปลีกและค้าส่งสินค้าอุปโภคบริโภคซึ่งเป็นการจำหน่ายสินค้าที่จำเป็นในชีวิตประจำวัน โดยธุรกิจค้าปลีกเป็นการจำหน่ายสินค้าอุปโภคบริโภคผ่านร้านสาขาชื่อ “เคแอนด์เค ซูเปอร์สโตร์” จำนวน 28 สาขา ซึ่งบริษัทฯ ยังคงเปิดให้บริการร้านสาขาทั้ง 28 สาขาในช่วงของการแพร่ระบาดของเชื้อไวรัสโควิด-19 (COVID-19) โดยบริษัทฯ มีการปรับเปลี่ยนเวลาทำการของแต่ละสาขาให้สอดคล้องกับมาตรการต่างๆ ของภาครัฐและหน่วยงานที่เกี่ยวข้อง ประชาชนในพื้นที่จึงสามารถเข้ามาซื้อสินค้าอุปโภคบริโภคในร้านสาขาอย่างต่อเนื่อง ในส่วนของธุรกิจค้าส่ง ร้านค้าปลีกในพื้นที่จังหวัดสงขลา และพื้นที่ใกล้เคียงที่เป็นลูกค้าค้าส่งของบริษัทฯ ยังคงสั่งซื้อสินค้าอุปโภคบริโภคกับบริษัทฯ เพื่อนำไปจำหน่ายต่อและรองรับความต้องการของลูกค้าที่มาซื้อสินค้า โดยลูกค้าส่วนใหญ่ในร้านสาขาจะชำระค่าสินค้าด้วยเงินสด และหากลูกค้าชำระค่าสินค้าด้วยบัตรเครดิตและบัตรเครดิต บริษัทฯ จะได้รับเงินค่าสินค้าในวันรุ่งขึ้น ในขณะที่ลูกค้าค้าส่งจะได้รับวงเงินเครดิตและระยะเวลาชำระค่าสินค้า (Credit Term) จำนวน 7 -14 วัน โดยคำนึงถึงฐานะการเงินและประวัติการชำระหนี้เป็นสำคัญ บริษัทฯ จึงเชื่อมั่นว่าจะสามารถสร้างกระแสเงินสดและบริหารสภาพคล่องได้มีประสิทธิภาพอย่างต่อเนื่อง