

ส่วนที่ 2 การจัดการและการกำกับดูแลกิจการ

7. ข้อมูลหลักทรัพย์และผู้ถือหุ้น

7.1 หลักทรัพย์ของบริษัท สิงห์ เอสเตท จำกัด (มหาชน)

ณ วันที่ 26 กันยายน 2557 บริษัทฯ มีทุนจดทะเบียนทั้งสิ้น 4,712,350,732 หุ้น แบ่งออกเป็นหุ้นสามัญมูลค่าที่ตราไว้หุ้นละ 1 บาท จำนวน 4,712,350,732 หุ้น โดยเป็นทุนจดทะเบียน และชำระแล้วทั้งสิ้น 4,712,350,732 หุ้น แบ่งออกเป็นหุ้นสามัญมูลค่าที่ตราไว้หุ้นละ 1 บาท จำนวน 4,712,350,732 หุ้น

ทั้งนี้เมื่อวันที่ 11 เมษายน 2557 ที่ประชุมคณะกรรมการบริษัทฯ ครั้งที่ 3/2557 มีมติอนุมัติให้เสนอที่ประชุมผู้ถือหุ้นเพื่อพิจารณาอนุมัติให้ดำเนินการลดทุนจดทะเบียนของบริษัทฯ จากทุนจดทะเบียนเดิม 549,999,986 บาท เป็นทุนจดทะเบียน 549,998,401 บาท และเพิ่มทุนจดทะเบียนของบริษัทฯ จากทุนจดทะเบียน 549,998,401 บาท เป็นทุนจดทะเบียน 4,712,350,732 บาท โดยการออกหุ้นสามัญเพิ่มทุนจำนวน 4,162,352,331 หุ้น มูลค่าหุ้นที่ตราไว้หุ้นละ 1 บาท เพื่อจัดสรรให้แก่บุคคลในวงจำกัด (Private Placement) โดยจัดสรรเพื่อใช้ชำระเป็นค่าตอบแทนให้แก่นายสันติ สำหรับหุ้นสามัญของบริษัทฯ สันติบุรี จำกัด และให้แก่ สิงห์ พร็อพเพอร์ตี้ และ SPM SG สำหรับ หุ้นสามัญของบริษัท เอส ไบรท์ฟิวเจอร์ จำกัด ตามแผนการรวมธุรกิจของบริษัทฯ โดยการรับโอนหุ้นสามัญ โดยบริษัทฯ ได้ทำการรับโอนหุ้นสามัญของบริษัทฯ สันติบุรี จำกัด และบริษัท เอส ไบรท์ ฟิวเจอร์ จำกัด เมื่อวันที่ 12 กันยายน 2557 และทำการจัดหุ้นสามัญเพิ่มทุนเพื่อเป็นการตอบแทนการรับโอนหุ้นสามัญ โดยมีรายละเอียดดังนี้

1. จัดสรรหุ้นสามัญเพิ่มทุนของบริษัทฯ ในจำนวนไม่เกิน 1,229,946,524 หุ้น มูลค่าที่ตราไว้หุ้นละ 1 บาท ให้แก่นายสันติ โดยเสนอขายในราคาหุ้นละ 1.87 บาท คิดเป็นมูลค่ารวมทั้งสิ้น 2,300,000,000 บาท ทั้งนี้ นายสันติ จะนำหุ้นทั้งหมดที่นายสันติ ถืออยู่ในบริษัท สันติบุรี จำกัด จำนวน 999,998 หุ้น คิดเป็นร้อยละ 99.99 มาชำระเป็นค่าหุ้นสามัญเพิ่มทุนของบริษัทฯ ที่จัดสรรให้แก่นายสันติ แทนการชำระด้วยเงินสด และ

2. จัดสรรหุ้นสามัญเพิ่มทุนของบริษัทฯ ในจำนวนไม่เกิน 1,801,441,632 หุ้น มูลค่าที่ตราไว้หุ้นละ 1 บาท ให้แก่ สิงห์ พร็อพเพอร์ตี้ โดยเสนอขายในราคาหุ้นละ 1.87 บาท คิดเป็นมูลค่ารวมทั้งสิ้น 3,368,695,852 บาท ทั้งนี้ สิงห์ พร็อพเพอร์ตี้ จะนำหุ้นทั้งหมดที่สิงห์ พร็อพเพอร์ตี้ ถืออยู่ในบริษัท เอส ไบรท์ฟิวเจอร์ จำกัด จำนวน 25,402,217 หุ้น คิดเป็นร้อยละ 61.43 มาชำระเป็นค่าหุ้นสามัญเพิ่มทุนของบริษัทฯ ที่จัดสรรให้แก่สิงห์ พร็อพเพอร์ตี้ แทนการชำระด้วยเงินสด

3. จัดสรรหุ้นสามัญเพิ่มทุนของบริษัทฯ ในจำนวนไม่เกิน 1,130,964,175 หุ้น มูลค่าที่ตราไว้หุ้นละ 1 บาท ให้แก่ SPM SG โดยเสนอขายในราคาหุ้นละ 1.87 บาท คิดเป็นมูลค่ารวมทั้งสิ้น 2,114,903,007 บาท ทั้งนี้ SPM SG จะนำหุ้นทั้งหมดที่ SPM SG ถืออยู่ในบริษัท เอส ไบรท์ฟิวเจอร์ จำกัด จำนวน 15,947,780 หุ้น คิดเป็นร้อยละ 38.57 มาชำระเป็นค่าหุ้นสามัญเพิ่มทุนของบริษัทฯ ที่จัดสรรให้แก่ SPM SG แทนการชำระด้วยเงินสด

7.2 โครงสร้างผู้ถือหุ้น

ณ วันที่ 26 กันยายน 2557 บริษัทฯ มีทุนจดทะเบียน และชำระแล้วทั้งสิ้น 4,712,350,732 บาท แบ่งออกเป็นหุ้นสามัญมูลค่าที่ตราไว้หุ้นละ 1 บาท จำนวน 4,712,350,732 หุ้น โดยมีรายชื่อผู้ถือหุ้น 10 รายแรก ก่อนรับโอน และหลังรับโอนหุ้นสามัญ ดังนี้

ลำดับ	ชื่อ	ก่อนรับโอนหุ้นสามัญ		หลังรับโอนหุ้นสามัญ	
		จำนวนหุ้น	ร้อยละของทุนชำระแล้ว	จำนวนหุ้น	ร้อยละของทุนชำระแล้ว
1.	กลุ่มบริษัท สิงห์ พร็อพเพอร์ตี้ แมเนจเม้นท์ จำกัด	-	-	2,684,788,271	56.97
	บริษัท สิงห์ พร็อพเพอร์ตี้ แมเนจเม้นท์ จำกัด	-	-	1,801,441,632	38.23
	Singha Property Management (Singapore) Pte. Ltd.	-	-	883,346,639	18.75
2.	กลุ่มนายสันติ ภิรมย์ภักดี	-	-	1,477,564,060	31.36
	นายสันติ ภิรมย์ภักดี	-	-	1,229,946,524	26.10
	Damerius Pte. Ltd.	-	-	247,617,536	5.25
3.	กลุ่มพินิจชอบ	250,717,312	45.59	250,717,312	5.32
	นายเชมไชย รสานนท์	129,920,437	23.62	129,920,437	2.76
	นายรพี พินิจชอบ	101,344,375	18.43	101,344,375	2.15
	บริษัท รสา ทาวเวอร์ จำกัด	19,452,500	3.54	19,452,500	0.41
4.	นางสาวอัจฉราพร ศรีไพรวัน	121,000,000	22.00	121,000,000	2.57
5.	ทันตแพทย์รยรง พันธุ์วงศ์กลม	12,588,000	2.29	12,588,000	0.27
6.	บริษัท ไทยเอ็นวีดีอาร์ จำกัด	9,076,579	1.65	9,076,579	0.19
7.	นายปัญญา เสนาดีสัย	5,500,000	1.00	5,500,000	0.12
8.	นางสาววิรงรอง รัตนวิชัย	5,321,100	0.97	5,321,100	0.11
9.	นางพชร คล้าชื่น	5,206,250	0.95	5,206,250	0.11
10.	นางลามีปาโกร์ ศรีคุรุวาฬ	4,140,000	0.75	4,140,000	0.09

หมายเหตุ : เมื่อวันที่ 12 กันยายน 2557 SPM SG ได้ขายหุ้นจำนวน 247,617,536 หุ้น ให้แก่ Damerius Pte. Ltd.

อดีตผู้ถือหุ้นใหญ่เดิมซึ่งประกอบด้วย นายเชมไชย รสานนท์ นายรพี พินิจชอบ และนางสาวอัจฉราพร ศรีไพรวัน มีข้อตกลงที่จะขายหุ้นให้แก่ นายสันติ จำนวน 228,000,000 หุ้น หรือคิดเป็นร้อยละ 4.84 ของทุนจดทะเบียนชำระแล้ว

รายชื่อผู้ถือหุ้นของบริษัท สิงห์ พร็อพเพอร์ตี้ แมเนจเม้นท์ จำกัด ณ วันที่ 6 ธันวาคม 2556

รายชื่อผู้ถือหุ้น		จำนวนหุ้น	ร้อยละ
1.	บริษัท บูธรอดบรียวเวอรี่ จำกัด	20,699,997	99.99
2.	นายสันติ ภิรมย์ภักดี	1	0.01
3.	นายจตุพันธ์ ภิรมย์ภักดี	1	0.01
4.	นายชฎานิน เทพาคำ	1	0.01
รวม		20,700,000	100.00

รายชื่อผู้ถือหุ้นของบริษัท บูธรอดบรียวเวอรี่ จำกัด ณ วันที่ 28 มีนาคม 2556

รายชื่อผู้ถือหุ้น		จำนวนหุ้น	ร้อยละ
1.	นายปิยะ ภิรมย์ภักดี	789	13.15
2.	นายวาปี ภิรมย์ภักดี	762	12.70
3.	นายสันติ ภิรมย์ภักดี	736	12.27
4.	นายวุฒา ภิรมย์ภักดี	724	12.07
5.	นายจำนงค์ ภิรมย์ภักดี	562	9.37
6.	นายจตุพันธ์ ภิรมย์ภักดี	277	4.62
7.	นางสาวจิราพร ภิรมย์ภักดี	250	4.17
8.	นางสาวจุไรรัตน์ ภิรมย์ภักดี	250	4.17
9.	ท่านผู้หญิงเหมือนจิต ภิรมย์ภักดี	128	2.13
10.	นายโรจน์ฤทธิ์ เทพาคำ	75	1.25
11.	นายชฎานิน เทพาคำ	75	1.25
12.	อื่นๆ (จำนวน 105 ราย)	789	22.85
รวม		4,628	100.00

รายชื่อผู้ถือหุ้นของ Damerius Pte. Ltd. ณ วันที่ 11 กันยายน 2557

รายชื่อผู้ถือหุ้น		จำนวนหุ้น	ร้อยละ
1.	นายสันติ ภิรมย์ภักดี	1	100.00
รวม		1	100.00

รายชื่อผู้ถือหุ้นของ Singha Property Management (Singapore) Pte. Ltd. ณ วันที่ 11 กันยายน 2557

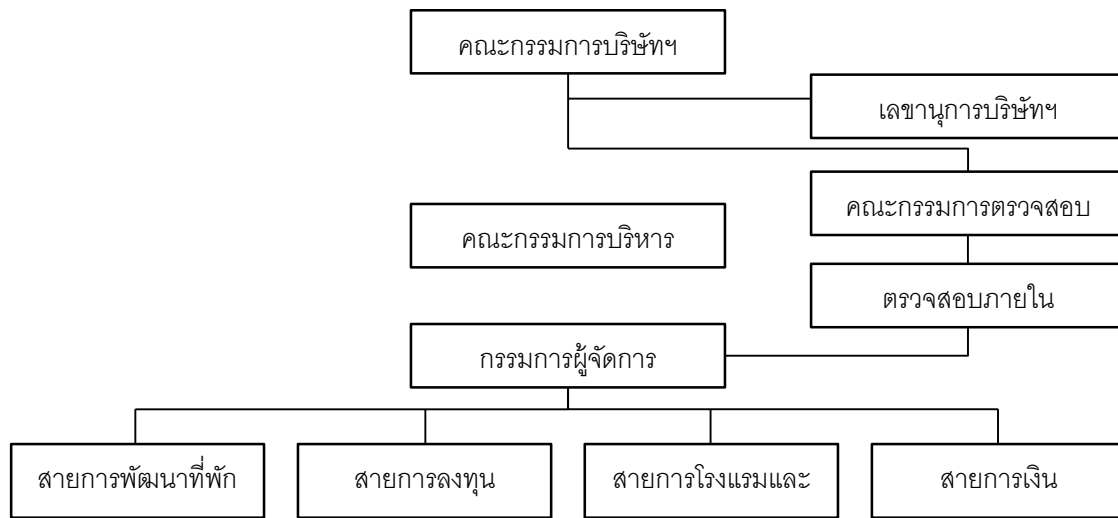
รายชื่อผู้ถือหุ้น		จำนวนหุ้น	ร้อยละ
1.	บริษัท สิงห์ พร็อพเพอร์ตี้ แมเนจเม้นท์ จำกัด	50,396,530	100.00
รวม		50,396,530	100.00

7.3 นโยบายการจ่ายเงินปันผล

บริษัทฯ มีนโยบายจ่ายเงินปันผลให้แก่ผู้ถือหุ้นในอัตราไม่น้อยกว่าร้อยละ 40 ของกำไรสุทธิภายหลังหักภาษีเงินได้นิติบุคคล เงินสำรองตามกฎหมาย และเงินสำรองอื่นๆ ทั้งนี้ การจ่ายเงินปันผลดังกล่าวอาจเปลี่ยนแปลงได้ ขึ้นอยู่กับผลประกอบการ แผนการขยายธุรกิจ สภาพคล่อง ความจำเป็น และความเหมาะสมอื่นๆ ในอนาคต โดยบริษัทฯ จะให้อำนาจคณะกรรมการของบริษัทฯ ในการพิจารณา ซึ่งการดำเนินการดังกล่าวจะต้องก่อให้เกิดประโยชน์สูงสุดต่อผู้ถือหุ้น

8. โครงสร้างการจัดการ

ผังโครงสร้างการจัดการ



8.1 คณะกรรมการ

บริษัท มีคณะกรรมการต่างๆ ดังนี้

1. คณะกรรมการบริษัท
2. คณะกรรมการตรวจสอบ
3. คณะกรรมการบริหาร

ซึ่งคณะกรรมการบริษัท ประกอบไปด้วยผู้ทรงคุณวุฒิที่มีคุณสมบัติเป็นไปตามมาตรา 68 แห่งพระราชบัญญัติมหาชน และตามประกาศของคณะกรรมการกำกับหลักทรัพย์และตลาดหลักทรัพย์ที่ ทจ. 28/2551 เรื่อง การขออนุญาตและการอนุญาตให้เสนอขายหุ้นสามัญที่ออกใหม่ ฉบับลงวันที่ 15 ธันวาคม 2551 ทุกประการ

8.1.1 คณะกรรมการบริษัท

ณ วันที่ 26 กันยายน 2557 บริษัท มีคณะกรรมการบริษัท จำนวน 8 ท่าน ดังนี้

	ชื่อ	ตำแหน่ง
1.	นายจตุพันธ์ ภิรมย์ภักดี	ประธานกรรมการ
2.	ดร. ชญานิน เทพาคำ	กรรมการ
3.	นายนิรศ เทยกลิน	กรรมการ
4.	นายล่องลม บุญนาค	กรรมการ
5.	นายณัฐวุฒิ มัธยมจันทร์	กรรมการ
6.	นายเลิศชัย ลีลายนกุล	ประธานกรรมการตรวจสอบ / กรรมการอิสระ
7.	นายปัญญา เสนาดิสัย	กรรมการตรวจสอบ / กรรมการอิสระ
8.	นางสุดจิต ทิวารี	กรรมการตรวจสอบ / กรรมการอิสระ

หมายเหตุ : เนื่องจากบริษัท มีการปรับโครงสร้างการจัดการเมื่อวันที่ 12 กันยายน 2557 ดังนั้นจึงยังไม่มีข้อมูลการเข้าร่วมประชุม รวมถึงคำตอบแทนของคณะกรรมการบริษัท

กรรมการผู้มีอำนาจลงนามแทนบริษัทฯ

กรณีทั่วไป

กรรมการสองคนจากกรรมการสามคน ซึ่งได้แก่ นายจตุพันธ์ ภิรมย์ภักดี นายชญานิน เทพาคำ และนายนิศ เที่ยกสิน ลงลายมือชื่อร่วมกัน และประทับตราสำคัญของบริษัทฯ

กรณีเฉพาะ

ซึ่งประกอบด้วย

1. การขออนุญาตปลูกสร้างอาคาร และสิ่งปลูกสร้างทุกประเภท
2. การขออนุญาตจัดสรร
3. การขออนุญาตค่าที่ดิน
4. การขออนุญาตรวมและแบ่งโฉนดที่ดิน
5. การขออนุญาตแบ่งกรรมสิทธิ์รวม
6. การขออนุญาตให้มีหมายเลขประจำบ้าน
7. การขออนุญาตใช้และโอนไฟฟ้าและน้ำประปา
8. การเข้าสิทธิการใช้หมายเลขโทรศัพท์
9. การยื่นคำร้องทั่วไปเกี่ยวกับโทรศัพท์
10. การขออนุญาตเชื่อมต่อทางและท่อระบายน้ำ
11. การขออนุญาตตัดคันหิน
12. การขึ้นรังวัดและรับรองแนวเขตที่ดิน
13. การขอจดทะเบียนอาคารชุด
14. การขอจดทะเบียนนิติบุคคลอาคารชุด
15. การขออนุญาตเปิดใช้อาคาร
16. การยินยอมให้ใช้สถานที่ประกอบการค้า
17. การให้ถ้อยคำ ตลอดจนยื่นและรับเอกสารที่เกี่ยวข้องกับกรมสรรพากร
18. การแจ้งความร้องทุกข์ต่อเจ้าพนักงานตำรวจหรือพนักงานสอบสวน ถอนคำร้องทุกข์ ประนีประนอมยอมความให้ถ้อยคำ ตลอดจนส่งและรับคืนเอกสารที่เกี่ยวข้องกับคดี
19. การขออนุญาตขาย ทำ ประกอบ ปูรอง สะสมอาหาร หรือน้ำแข็งในสถานที่เอกชน
20. การขออนุญาตใช้สถานที่เพื่อประกอบการค้าซึ่งเป็นที่ยังเกียจ หรืออาจเป็นอันตรายต่อสุขภาพ
21. การขออนุญาตขายสุรา ยาสูบ และไฟ
22. การขออนุญาตประกอบธุรกิจเป็นบุคคลรับอนุญาตตาม พรบ. ควบคุมการแลกเปลี่ยนเงิน พ.ศ. 2485

กรรมการคนใดคนหนึ่ง ซึ่งได้แก่ นายจตุพันธ์ ภิรมย์ภักดี นายชญานิน เทพาคำ หรือ นายนิศ เที่ยกสิน คนใดคนหนึ่งลงลายมือชื่อและประทับตราสำคัญของบริษัทฯ

8.1.2 คณะกรรมการตรวจสอบ

ณ วันที่ 26 กันยายน 2557 บริษัทฯ มีคณะกรรมการตรวจสอบ จำนวน 3 ท่าน ดังนี้

	ชื่อ	ตำแหน่ง
1.	นายเลิศชัย ลีลายนกุล	ประธานกรรมการตรวจสอบ
2.	นายปัญญา เสนาดิสัย	กรรมการตรวจสอบ
3.	นางสุดจิต ทิวารี ¹	กรรมการตรวจสอบ

หมายเหตุ 1. กรรมการตรวจสอบลำดับที่ 3 มีความรู้และประสบการณ์เพียงพอที่จะสามารถทำหน้าที่สอบทานความน่าเชื่อถือของงบการเงิน

- เลขานุการคณะกรรมการตรวจสอบ : นางสาวดุลวรรณ สกุลดี จากบริษัท บาลานซ์ ฟิกเกอร์ จำกัด (เป็นบริษัทที่ปรึกษา ในการจัดทำระบบควบคุมภายในของบริษัท และทำหน้าที่ตรวจสอบภายใน)

ในปี 2556 บริษัทฯ ได้จัดประชุมคณะกรรมการตรวจสอบ จำนวน 5 ครั้ง โดยมีรายละเอียดการเข้าร่วมประชุมของกรรมการแต่ละท่านและค่าตอบแทนสำหรับกรรมการสำหรับปี 2556 สรุปได้ดังตาราง

	ชื่อ	สถิติการเข้าร่วมประชุม (ครั้ง)	ค่าตอบแทนรวม (บาท)
1.	นายเลิศชัย ลีลายนกุล	5/5	35,000
2.	นายปัญญา เสนาดิสัย	5/5	25,000
3.	นางสุดจิต ทิวารี	5/5	25,000
รวม			85,000

ในงวดหกเดือนสิ้นสุด 30 มิถุนายน 2557 บริษัทฯ ได้จัดประชุมคณะกรรมการตรวจสอบ จำนวน 3 ครั้ง โดยมีรายละเอียดการเข้าร่วมประชุมของกรรมการแต่ละท่านและค่าตอบแทนสำหรับกรรมการสำหรับงวดหกเดือนสิ้นสุด 30 มิถุนายน 2557 สรุปได้ดังตาราง

	ชื่อ	สถิติการเข้าร่วมประชุม (ครั้ง)	ค่าตอบแทนรวม (บาท)
1.	นายเลิศชัย ลีลายนกุล	3/3	21,000
2.	นายปัญญา เสนาดิสัย	3/3	15,000
3.	นางสุดจิต ทิวารี	3/3	15,000
รวม			51,000

8.1.3 คณะกรรมการบริหาร

ณ วันที่ 26 กันยายน 2557 บริษัทฯ มีคณะกรรมการบริหาร จำนวน 6 ท่าน ดังนี้

	ชื่อ	ตำแหน่ง
1.	ดร. ญาณิน เทพาคำ	ประธานกรรมการบริหาร
2.	นายนิศ เชยกลิ่น	กรรมการบริหาร
3.	นายล่องลม บุญนา	กรรมการบริหาร
4.	นายสุพจน์ ชลาดล	กรรมการบริหาร
5.	นายณัฐวุฒิ มัธยมจันทร์	กรรมการบริหาร
6.	นายเมธี วินิชบุตร	กรรมการบริหาร

หมายเหตุ : เนื่องจากบริษัทฯ มีการปรับโครงสร้างการจัดการเมื่อวันที่ 12 กันยายน 2557 ดังนั้นจึงยังไม่มีข้อมูลการเข้าร่วมประชุม รวมถึงคำตอบแทนของคณะกรรมการบริหาร

8.2 ผู้บริหาร

ผู้บริหารของบริษัทฯ ประกอบไปด้วยผู้ทรงคุณวุฒิที่มีคุณสมบัติเป็นไปตามมาตรา 68 แห่งพระราชบัญญัติมหาชน และตามประกาศของคณะกรรมการกำกับหลักทรัพย์และตลาดหลักทรัพย์ ที่ ทจ. 28/2551 เรื่อง การขออนุญาตและการอนุญาตให้เสนอขายหุ้นสามัญที่ออกใหม่ ฉบับลงวันที่ 15 ธันวาคม 2551 ทุกประการ

ณ วันที่ 26 กันยายน 2557 บริษัทฯ มีผู้บริหาร จำนวน 5 ท่าน ดังนี้

	ชื่อ	ตำแหน่ง
1.	นายนิศ เชยกลิ่น	ประธานเจ้าหน้าที่บริหาร
2.	นายล่องลม บุญนา	ประธานเจ้าหน้าที่บริหารการลงทุน
3.	นายสุพจน์ ชลาดล	ประธานเจ้าหน้าที่บริหารโรงแรมสันติบุรี
4.	นายณัฐวุฒิ มัธยมจันทร์	ประธานเจ้าหน้าที่บริหารการพัฒนาธุรกิจพักอาศัย
5.	นายเมธี วินิชบุตร	ประธานเจ้าหน้าที่บริหารการเงิน

8.3 เลขานุการบริษัทฯ

เลขานุการบริษัทฯ คือ นางสาวเชิญพร สุภีระ โดยได้รับการแต่งตั้งเมื่อวันที่ 12 กันยายน 2557

หน้าที่ความรับผิดชอบของเลขานุการบริษัทฯ

เลขานุการของบริษัทฯ จะต้องปฏิบัติหน้าที่ตามที่กำหนดในมาตรา 89/15 และมาตรา 89/16 ของพระราชบัญญัติหลักทรัพย์และตลาดหลักทรัพย์ (ฉบับที่ 4) พ.ศ. 2551 ซึ่งมีผลใช้บังคับในวันที่ 31 สิงหาคม 2551 ด้วยความรับผิดชอบ ความระมัดระวัง และความซื่อสัตย์สุจริต รวมทั้งต้องปฏิบัติให้เป็นไปตามกฎหมายวัตถุประสงค์ ข้อบังคับบริษัทฯ มติคณะกรรมการบริษัทฯ ตลอดจนมติที่ประชุมผู้ถือหุ้น ทั้งนี้ หน้าที่ตามกฎหมายของเลขานุการบริษัทฯ มีดังนี้

1. จัดทำและเก็บรักษาเอกสารดังต่อไปนี้
 - ทะเบียนกรรมการ
 - หนังสือนัดประชุมคณะกรรมการ รายงานการประชุมคณะกรรมการ และรายงานประจำปีของบริษัทฯ
 - หนังสือนัดประชุมผู้ถือหุ้น และรายงานการประชุมผู้ถือหุ้น

2. เก็บรักษารายงานการมีส่วนได้เสียที่รายงานโดยกรรมการหรือผู้บริหาร และจัดส่งสำเนารายงานการมีส่วนได้เสียตามมาตรา 89/14 ให้ประธานคณะกรรมการ และประธานกรรมการตรวจสอบทราบภายใน 7 วันทำการ นับแต่วันที่บริษัทฯ ได้รับรายงานนั้น

3. ดำเนินการอื่นๆ ตามที่คณะกรรมการกำกับตลาดทุนประกาศกำหนด

8.4 บุคลากร

8.4.1 จำนวนพนักงาน

ณ วันที่ 30 มิถุนายน 2557 บริษัทฯ มีบุคลากรทั้งสิ้น 279 คน

8.4.2 ข้อพิพาทด้านแรงงาน

- ไม่มี -

8.4.3 นโยบายในการพัฒนาพนักงาน

บริษัทฯ มีนโยบายสนับสนุนการพัฒนาทรัพยากรบุคคลอย่างสม่ำเสมอ เพื่อให้พนักงานมีศักยภาพในการปฏิบัติงาน และมีความก้าวหน้าในหน้าที่การงานอย่างมีคุณภาพ โดยฝ่ายบริหารทรัพยากรบุคคลของบริษัทฯ จะสนับสนุนให้พนักงานได้มีโอกาสเข้ารับการฝึกอบรมในหลักสูตรต่างๆ ที่มีความเกี่ยวข้องกับการทำงานของบริษัทฯ เช่น หลักสูตรปริญญาโท การบัญชี ภาษาอังกฤษ และหลักสูตรการตลาดและการขายที่จัดโดยสมาคมอสังหาริมทรัพย์ต่างๆ และหน่วยงานที่เกี่ยวข้อง

9. การกำกับดูแลกิจการ

9.1 นโยบายการกำกับดูแลกิจการ

บริษัทฯ มีนโยบายการกำกับดูแลกิจการโดยให้ความสำคัญต่อสิทธิผู้ถือหุ้น ความรับผิดชอบที่มีต่อผู้ถือหุ้นและผู้มีส่วนได้เสียของบริษัทฯ รวมทั้งปฏิบัติต่อผู้ถือหุ้นอย่างเท่าเทียม คำนึงถึงบทบาทของผู้มีส่วนได้เสีย การเปิดเผยข้อมูลและความโปร่งใส โดยยึดถือแนวปฏิบัติตามหลักการกำกับดูแลกิจการที่ดีของตลาดหลักทรัพย์ฯ อย่างต่อเนื่อง

ทั้งนี้ คณะกรรมการบริษัทฯ ได้ให้ความสำคัญต่อการรับผิดชอบต่อหน้าที่และการปฏิบัติตามหลักการกำกับดูแลกิจการที่ดีเพื่อเพิ่มความเชื่อมั่นให้แก่ผู้ถือหุ้นผู้ลงทุนและผู้เกี่ยวข้องทุกฝ่าย ดังที่มีปรากฏเป็นข้อกำหนด แนวทางปฏิบัติ และมาตรการตามนโยบายกำกับดูแลกิจการ

9.2 คณะกรรมการชุดย่อย

โครงสร้างกรรมการบริษัทฯ ณ วันที่ 30 มิถุนายน 2557 ประกอบด้วยคณะกรรมการทั้งหมด 3 ชุด คือ คณะกรรมการบริษัทฯ คณะกรรมการตรวจสอบ และคณะกรรมการบริหาร โดยมีขอบเขตอำนาจหน้าที่ดังนี้

9.2.1 คณะกรรมการบริษัทฯ

ขอบเขต หน้าที่ และความรับผิดชอบที่สำคัญของคณะกรรมการบริษัทฯ

1. ต้องปฏิบัติหน้าที่ให้เป็นตามกฎหมาย วัตถุประสงค์ ข้อบังคับของบริษัทฯ ตลอดจนมติที่ประชุมคณะกรรมการและ/หรือมติที่ประชุมผู้ถือหุ้น เว้นแต่ในเรื่องที่ต้องรับอนุมัติจากที่ประชุมคณะกรรมการและ/หรือที่ประชุมผู้ถือหุ้นก่อนการดำเนินการ เช่น เรื่องที่กฎหมายกำหนดให้ต้องได้รับมติจากที่ประชุมคณะกรรมการและ/หรือมติจากที่ประชุมผู้ถือหุ้น การทำรายการที่เกี่ยวข้องกัน และการซื้อขายหรือการได้มาหรือการจำหน่ายไปซึ่งสินทรัพย์ที่สำคัญตามกฎหมายเกณฑ์ของตลาดหลักทรัพย์แห่งประเทศไทย หรือตามที่หน่วยงานราชการอื่นๆ กำหนด เป็นต้น
2. กำหนดหรือเปลี่ยนแปลงชื่อกรรมการผู้มีอำนาจลงลายมือชื่อผูกพันบริษัทฯ ภายใต้บังคับของกฎหมาย และข้อบังคับของบริษัทฯ
3. กำหนดนโยบาย กลยุทธ์ และทิศทางการดำเนินงานของบริษัทฯ และการกำกับดูแลให้ฝ่ายบริหารดำเนินการให้เป็นไปตามนโยบาย กลยุทธ์ และทิศทางที่กำหนดไว้อย่างมีประสิทธิภาพและประสิทธิผล เพื่อเพิ่มมูลค่าสูงสุดแก่ผู้ถือหุ้นและเติบโตอย่างยั่งยืน
4. พิจารณาดัดสินใจในเรื่องที่มีสาระสำคัญ เช่น แผนธุรกิจ งบประมาณ โครงการลงทุนขนาดใหญ่ อำนาจการบริหาร และรายการอื่นใดตามที่กฎหมายกำหนด
5. ประเมินผลการปฏิบัติงานและกำหนดค่าตอบแทนผู้บริหาร
6. รับผิดชอบต่อผลประกอบการและการปฏิบัติงานของฝ่ายบริหาร โดยมีความตั้งใจและความระมัดระวังในการปฏิบัติงาน
7. จัดให้มีระบบบัญชี การรายงานทางการเงินและการสอบบัญชีที่เชื่อถือได้ รวมทั้งมีการดูแลให้มีกระบวนการในการประเมินความเหมาะสมของการควบคุมภายใน และการตรวจสอบภายในให้มีประสิทธิภาพและประสิทธิผล การบริหารและการจัดการความเสี่ยง การรายงานทางการเงินและการติดตามผล
8. ดูแลไม่ให้เกิดความขัดแย้งทางผลประโยชน์ระหว่างผู้มีส่วนได้ส่วนเสียกับบริษัทฯ
9. กำกับดูแลกิจการให้มีการปฏิบัติงานอย่างมีจริยธรรม

10. กำหนดข้อบังคับทั่วไปหรือระเบียบภายในของบริษัทฯ ในเรื่องต่างๆ
 11. รายงานความรับผิดชอบของคณะกรรมการบริษัทฯ ในการจัดทำรายงานทางการเงิน โดยแสดงควบคู่กับรายงานของผู้สอบบัญชีไว้ในรายงานประจำปี และครอบคลุมเรื่องสำคัญๆ ตามนโยบายข้อพึงปฏิบัติที่ดีของกรรมการบริษัทฯ จดทะเบียนของตลาดหลักทรัพย์แห่งประเทศไทย
 12. คณะกรรมการอาจแต่งตั้งบุคคลอื่นใดให้ดำเนินกิจการของบริษัทฯ ภายใต้การควบคุมของคณะกรรมการหรืออาจมอบอำนาจเพื่อให้บุคคลดังกล่าวมีอำนาจ และ/หรือภายในเวลาที่คณะกรรมการเห็นสมควร ซึ่งคณะกรรมการอาจยกเลิก เพิกถอน เปลี่ยนแปลงหรือแก้ไขอำนาจนั้นๆ ได้ ภายใต้บังคับของกฎหมายและข้อบังคับของบริษัทฯ
- ทั้งนี้ หากมีรายการระหว่างกันของบริษัทฯ เกิดขึ้นกับบุคคลที่อาจมีความขัดแย้ง มีส่วนได้ส่วนเสีย หรืออาจมีความขัดแย้งทางผลประโยชน์ในอนาคต บริษัทฯ จะต้องปฏิบัติตามประกาศ ข้อบังคับ กฎ หรือระเบียบที่เกี่ยวข้องกับคณะกรรมการกำกับหลักทรัพย์และตลาดหลักทรัพย์ และ/หรือตลาดหลักทรัพย์แห่งประเทศไทย ซึ่งรวมถึงบุคคลที่มีส่วนได้เสียหรืออาจขัดแย้งจะต้องไม่ส่วนในการพิจารณาอนุมัติรายการดังกล่าว เพื่อให้สอดคล้องกับประกาศของคณะกรรมการกำกับหลักทรัพย์และตลาดหลักทรัพย์

9.2.2 คณะกรรมการตรวจสอบ

ขอบเขต หน้าที่ และความรับผิดชอบที่สำคัญของคณะกรรมการตรวจสอบ

1. สอบทานให้บริษัทฯ มีระบบรายงานทางการเงินตามมาตรฐานการบัญชีที่กำหนดโดยกฎหมายอย่างถูกต้องและเพียงพอ
2. สอบทานให้บริษัทฯ มีระบบควบคุมภายใน (INTERNAL CONTROL) และการตรวจสอบภายใน (INTERNAL CONTROL) ที่เหมาะสมและมีประสิทธิภาพ รวมทั้งพิจารณาความเป็นอิสระของหน่วยงานตรวจสอบภายใน หรือตลอดจน ให้ความเห็นชอบในการพิจารณาแต่งตั้ง โยกย้าย เลิกจ้าง หัวหน้าหน่วยงานตรวจสอบภายใน หรือหน่วยงานอื่นใดที่รับผิดชอบเกี่ยวกับการตรวจสอบภายใน และหรือเห็นชอบการพิจารณาว่าจ้างผู้ตรวจสอบภายในจากหน่วยงานภายนอกบริษัทฯ
3. สอบทานให้บริษัทฯ ปฏิบัติตามกฎหมายว่าด้วยหลักทรัพย์และตลาดหลักทรัพย์ ข้อกำหนดของหลักทรัพย์ และกฎหมายที่เกี่ยวข้องกับธุรกิจบริษัทฯ
4. พิจารณา คัดเลือก เสนอแต่งตั้งบุคคลซึ่งมีความเป็นอิสระเพื่อทำหน้าที่เป็นผู้สอบบัญชีของบริษัทฯ และเสนอคำตอบแทนของผู้สอบบัญชี รวมทั้งเข้าร่วมประชุมกับผู้สอบบัญชีโดยไม่มีฝ่ายจัดการเข้าร่วมประชุมด้วยอย่างน้อยปีละ 1 ครั้ง
5. พิจารณารายการเกี่ยวโยงหรือรายการที่อาจมีความขัดแย้งทางผลประโยชน์ ให้เป็นไปตามกฎหมายและข้อกำหนด ของตลาดหลักทรัพย์ ทั้งนี้ เพื่อให้มั่นใจว่ารายการดังกล่าวสมเหตุสมผลและเป็นประโยชน์สูงสุดต่อบริษัทฯ
6. จัดทำรายงานของคณะกรรมการตรวจสอบโดยเปิดเผยไว้ในรายงานประจำปีของบริษัทฯ ซึ่งรายงานดังกล่าวต้องลงนามโดยประธานคณะกรรมการตรวจสอบและต้องประกอบด้วยข้อมูลอย่างน้อยดังต่อไปนี้
 - 6.1 ความเห็นเกี่ยวกับความถูกต้อง ครบถ้วน เป็นที่เชื่อถือได้ของรายงานทางการเงินของบริษัทฯ
 - 6.2 ความเห็นเกี่ยวกับความเพียงพอของระบบควบคุมภายในของบริษัทฯ

- 6.3 ความเห็นเกี่ยวกับการปฏิบัติตามกฎหมายว่าด้วยหลักทรัพย์และตลาดหลักทรัพย์ ข้อกำหนดตลาดหลักทรัพย์ หรือกฎหมายที่เกี่ยวข้องกับธุรกิจของบริษัทฯ
 - 6.4 ความเห็นเกี่ยวกับความเหมาะสมของผู้สอบบัญชี
 - 6.5 ความเห็นเกี่ยวกับรายการที่อาจมีความขัดแย้งทางผลประโยชน์
 - 6.6 จำนวนการประชุมคณะกรรมการตรวจสอบและการเข้าร่วมประชุมของกรรมการตรวจสอบแต่ละท่าน
 - 6.7 ความเห็นหรือข้อสังเกตโดยรวมที่คณะกรรมการตรวจสอบ ได้รับจากการปฏิบัติหน้าที่ตามกฎหมายบัตร (Charter)
 - 6.8 รายการอื่นที่เห็นว่าผู้ถือหุ้นและผู้ลงทุนทั่วไปควรทราบ ภายใต้ขอบเขตหน้าที่และความรับผิดชอบที่ได้รับมอบหมายจากคณะกรรมการบริษัทฯ
7. ปฏิบัติการอื่นใดตามที่คณะกรรมการของบริษัทฯ มอบหมายด้วยความเห็นชอบจากคณะกรรมการตรวจสอบ

9.2.3 คณะกรรมการบริหาร

ขอบเขต หน้าที่ และความรับผิดชอบที่สำคัญของคณะกรรมการบริหาร

1. กำหนดนโยบาย ทิศทาง กลยุทธ์ และหลักในการดำเนินธุรกิจให้สอดคล้องกับเป้าหมายที่ได้รับมอบหมายจากคณะกรรมการบริษัทฯ และให้มีอำนาจดำเนินการตามนโยบายของคณะกรรมการบริษัทฯ ซึ่งอยู่ภายใต้บังคับของกฎหมาย เงื่อนไข กฎระเบียบ และข้อบังคับของบริษัทฯ
 2. จัดทำโครงสร้างองค์กร อำนาจบริหารองค์กร โดยให้ครอบคลุมทุกรายละเอียดการคัดเลือก การว่าจ้าง การโยกย้าย การฝึกอบรม และการเลิกจ้างพนักงานบริษัทฯ ยกเว้นประธานกรรมการและกรรมการผู้จัดการ
 3. กำหนดแผนธุรกิจ งบประมาณ และอำนาจบริหารต่าง ๆ ของบริษัทฯ เพื่อเสนอให้คณะกรรมการบริษัทฯ เห็นชอบ
 4. ตรวจสอบ ติดตามการดำเนินนโยบาย และแนวทางการบริหารงานต่าง ๆ ของบริษัทฯ ที่กำหนดให้เป็นไปอย่างมีประสิทธิภาพ เชื่อมต่อสภาพการดำเนินการทางธุรกิจ
 5. มีอำนาจดำเนินการจัดทำธุรกรรมทางการเงินกับสถาบันการเงินในการเปิดบัญชี กู้ยืม จำน่า จำนอง ค้ำประกัน และการอื่น รวมทั้งการซื้อขายและจดทะเบียนกรรมสิทธิ์ที่ดินใดๆ ตามวัตถุประสงค์เพื่อประโยชน์ในการดำเนินกิจการของบริษัทฯ ไม่เกิน 200 ล้านบาทต่อครั้ง และรายงานให้คณะกรรมการบริษัทฯ ทราบ
 6. มีอำนาจในการพิจารณาจัดสรร เงินรางวัล หรือผลตอบแทนต่าง ๆ ที่ได้รับอนุมัติจากคณะกรรมการบริษัทฯ
 7. ปฏิบัติหน้าที่อื่น ๆ ตามที่ได้รับมอบหมายจากคณะกรรมการบริษัทฯ
- ทั้งนี้อำนาจของกรรมการบริหารดังกล่าวจะต้องเป็นไปตามกฎเกณฑ์ของกฎหมาย กฎระเบียบ ข้อบังคับของบริษัทฯ ซึ่งรวมถึงกรรมการบริหารไม่สามารถอนุมัติรายการที่ตนหรือบุคคลที่อาจมีความขัดแย้งทางผลประโยชน์ มีส่วนได้ส่วนเสียในลักษณะอื่นใดกับบริษัทฯ และบริษัทย่อย (ถ้ามี) เพื่อให้สอดคล้องกับประกาศของคณะกรรมการกำกับหลักทรัพย์และตลาดหลักทรัพย์ เว้นแต่เป็นการอนุมัติรายการธุรกิจปกติของบริษัทฯ ที่มีเงื่อนไขการค้าทั่วไปตามที่มีการกำหนดขอบเขตโดยคณะกรรมการบริษัทฯ ไว้อย่างชัดเจนแล้ว

ขอบเขต หน้าที่ และความรับผิดชอบที่สำคัญของกรรมการผู้จัดการ

1. จัดทำนโยบาย ทิศทาง กลยุทธ์ และหลักในการดำเนินธุรกิจของบริษัทฯ เพื่อเสนอให้คณะกรรมการอนุมัติ และให้มีอำนาจดำเนินการตามนโยบายของคณะกรรมการบริษัทฯ ซึ่งอยู่ภายใต้กฎหมาย เงื่อนไข กฎระเบียบ และข้อบังคับของบริษัทฯ
 2. ดำเนินการให้เป็นไปตามแผนธุรกิจ งบประมาณ และเป้าหมายของบริษัทฯ ตามที่คณะกรรมการบริษัทฯ อนุมัติ
 3. ดำเนินการให้เป็นไปตามนโยบาย และแนวทางการบริหารงานต่าง ๆ ของบริษัทฯ ที่กำหนดให้เป็นไปอย่างมีประสิทธิภาพ เอื้อต่อสภาพการดำเนินการทางธุรกิจ
 4. อนุมัติค่าใช้จ่ายและเงินลงทุนที่ไม่ได้อยู่ในงบประมาณประจำปีได้ไม่เกิน 3 ล้านบาทต่อครั้ง โดยต้องรายงานให้คณะกรรมการทราบ
 5. ปฏิบัติหน้าที่อื่นๆ ตามที่ได้รับมอบหมายจากคณะกรรมการบริษัทฯ
- ทั้งนี้ อำนาจของกรรมการผู้จัดการดังกล่าวจะต้องเป็นไปตามกฎเกณฑ์ของกฎหมาย กฎระเบียบ ข้อบังคับของบริษัทฯ ซึ่งรวมถึงกรรมการผู้จัดการไม่สามารถอนุมัติรายการที่ตนหรือบุคคลที่อาจมีความขัดแย้งทางผลประโยชน์ มีส่วนได้ส่วนเสีย ในลักษณะอื่นใดกับบริษัทฯ และบริษัทย่อย (ถ้ามี) เพื่อให้สอดคล้องกับประกาศของคณะกรรมการกำกับหลักทรัพย์และตลาดหลักทรัพย์ เว้นแต่เป็นการอนุมัติรายการธุรกิจปกติของบริษัทฯ ที่มีเงื่อนไขการดำเนินการตามที่มีการกำหนดขอบเขตโดยคณะกรรมการบริษัทฯ ไว้ชัดเจนแล้ว

9.3 การสรรหาและแต่งตั้งกรรมการและผู้บริหารระดับสูงสุด

9.3.1 กรรมการอิสระ

ในการแต่งตั้งกรรมการอิสระ บริษัทฯ จะคัดเลือกบุคคลที่มีคุณสมบัติตามกฎหมายว่าด้วยหลักทรัพย์และตลาดหลักทรัพย์ และตามคุณสมบัติกรรมการอิสระที่บริษัทฯ กำหนด เพื่อเข้ารับการคัดเลือกเป็นกรรมการอิสระ

ข้อกำหนดคุณสมบัติกรรมการอิสระ

กรรมการอิสระของบริษัทฯ ต้องเป็นกรรมการที่เป็นอิสระจากผู้ถือหุ้นรายใหญ่ ผู้บริหาร และผู้ที่เกี่ยวข้อง โดยต้องมีคุณสมบัติ ดังนี้

1. ถือหุ้นไม่เกินร้อยละ 1 ของจำนวนหุ้นที่มีสิทธิออกเสียงทั้งหมดของบริษัทฯ บริษัทใหญ่ บริษัทย่อย บริษัทร่วม หรือนิติบุคคลที่อาจมีความขัดแย้ง โดยให้นับรวมหุ้นที่ถือโดยผู้ที่เกี่ยวข้องด้วย
2. ไม่เป็นกรรมการที่มีส่วนร่วมบริหารงาน ลูกจ้าง พนักงาน ที่ปรึกษาที่ได้รับเงินเดือนประจำ ผู้มีอำนาจควบคุมของบริษัทฯ บริษัทใหญ่ บริษัทย่อย บริษัทร่วม บริษัทย่อยลำดับเดียวกัน หรือนิติบุคคลที่อาจมีความขัดแย้ง ทั้งในปัจจุบันและในช่วงระยะเวลา 2 ปีก่อนได้รับการแต่งตั้ง
3. ไม่มีความสัมพันธ์ทางธุรกิจกับบริษัทฯ บริษัทใหญ่ บริษัทย่อย บริษัทร่วม หรือนิติบุคคลที่อาจมีความขัดแย้ง ในลักษณะที่เป็นการขัดขวางการใช้วิจารณญาณอย่างอิสระของตน ทั้งในปัจจุบันและในช่วงระยะเวลา 2 ปีก่อนได้รับการแต่งตั้ง ดังนี้
 - 3.1 ไม่เป็นผู้สอบบัญชี ทั้งนี้ให้รวมถึงการไม่เป็นผู้ถือหุ้นรายใหญ่ กรรมการซึ่งไม่ใช่กรรมการอิสระ ผู้บริหาร หรือหุ้นส่วนผู้จัดการของสำนักงานสอบบัญชี

- 3.2 ไม่เป็นผู้ให้บริการทางวิชาชีพใดๆ เช่น ที่ปรึกษากฎหมาย ที่ปรึกษาทางการเงิน ผู้ประเมินราคาทรัพย์สิน ซึ่งได้รับค่าบริการทางวิชาชีพจากบริษัทฯ เกินกว่า 2 ล้านบาทต่อปี
- 3.3 ไม่ได้รับประโยชน์ทั้งทางตรงและทางอ้อม หรือมีส่วนได้เสีย จากการทำธุรกิจ ได้แก่ รายการที่เป็นธุรกิจปกติ รายการเช่าหรือให้เช่าอสังหาริมทรัพย์ รายการเกี่ยวกับสินทรัพย์หรือบริการ หรือรายการให้หรือรับความช่วยเหลือทางการเงินกับบริษัทฯ บริษัทใหญ่ บริษัทย่อย บริษัทร่วม ที่มีมูลค่ารายการตั้งแต่ 20 ล้านบาท หรือตั้งแต่ร้อยละ 3 ของสินทรัพย์ที่มีตัวตนสุทธิของบริษัทฯ แล้วแต่จำนวนใดจะต่ำกว่า โดยให้นับรวมมูลค่ารายการในระหว่าง 1 ปี ก่อนวันที่มีความสัมพันธ์ทางธุรกิจ ทั้งนี้ ให้รวมถึงการไม่เป็นผู้ถือหุ้นรายใหญ่ กรรมการซึ่งไม่ใช่กรรมการอิสระ ผู้บริหาร หรือหุ้นส่วนผู้จัดการของผู้ที่มีความสัมพันธ์ทางธุรกิจดังกล่าว
4. ไม่มีความสัมพันธ์ทางสายโลหิต หรือโดยการจดทะเบียนตามกฎหมายในลักษณะที่เป็น บิดามารดา คู่สมรส พี่น้อง และบุตร รวมทั้งคู่สมรสของบุตร กับผู้บริหาร ผู้ถือหุ้นรายใหญ่ ผู้มีอำนาจควบคุมหรือบุคคลที่จะได้รับการเสนอชื่อเป็นผู้บริหารหรือผู้มีอำนาจควบคุมของบริษัทฯ หรือบริษัทย่อย
5. ไม่เป็นกรรมการที่ได้รับการแต่งตั้งขึ้นเพื่อเป็นตัวแทนของกรรมการของบริษัทฯ ผู้ถือหุ้นรายใหญ่ หรือผู้ถือหุ้น ซึ่งเป็นผู้ที่เกี่ยวข้องกับผู้ถือหุ้นรายใหญ่ของบริษัทฯ
6. ไม่ประกอบกิจการที่มีสภาพอย่างเดียวกัน และเป็นการแข่งขันที่มีนัยกับกิจการของบริษัทฯ หรือบริษัทย่อย หรือไม่เป็นหุ้นส่วนที่มีนัยในห้างหุ้นส่วน หรือเป็นกรรมการที่มีส่วนร่วมบริหารงาน ลูกจ้าง พนักงาน ที่ปรึกษา ที่รับเงินเดือนประจำ หรือถือหุ้นเกินร้อยละหนึ่งของจำนวนหุ้นที่มีสิทธิออกเสียงทั้งหมดของบริษัทฯ อื่น ซึ่งประกอบกิจการที่มีสภาพอย่างเดียวกันและเป็นการแข่งขันที่มีนัยกับกิจการของบริษัทฯ
7. ไม่มีลักษณะอื่นใดที่ทำให้ไม่สามารถให้ความเห็นอย่างเป็นอิสระเกี่ยวกับการดำเนินงานของบริษัทฯ

หมายเหตุ : ข้อกำหนดคุณสมบัติกรรมการอิสระของบริษัทฯ ดังกล่าว เท่ากับข้อกำหนดขั้นต่ำของสำนักงานคณะกรรมการกำกับหลักทรัพย์และตลาดหลักทรัพย์

การเลือกตั้งกรรมการผ่านที่ประชุมผู้ถือหุ้น

การเลือกตั้งกรรมการมีหลักเกณฑ์และวิธีการดังต่อไปนี้

1. ในการลงคะแนนเสียงเลือกตั้งกรรมการให้ถือว่าผู้ถือหุ้นแต่ละคนมีคะแนนเสียงเท่ากับจำนวนหุ้นที่ตนถือหนึ่งหุ้นต่อหนึ่งเสียง
2. ในการลงคะแนนเสียงเลือกตั้งกรรมการ ให้ลงคะแนนเสียงเลือกตั้งกรรมการเป็นรายบุคคล โดยให้ผู้ถือหุ้นลงคะแนนเสียงทั้งหมดที่ตนมีอยู่เลือกบุคคลที่ได้รับการเสนอชื่อเป็นกรรมการทีละคน
3. บุคคลที่ได้รับคะแนนเสียงสูงสุดตามลำดับลงมา เป็นผู้ได้รับเลือกตั้งเป็นกรรมการเท่าจำนวนกรรมการที่จะพึงเลือกตั้งในครั้งนั้น ในกรณีที่บุคคลซึ่งได้รับเลือกตั้งในลำดับถัดลงมา มีคะแนนเสียงเท่ากันเกินจำนวนกรรมการที่จะพึงมี ให้ประธานที่ประชุมออกเสียงได้เพิ่มขึ้นอีกหนึ่งเสียงเป็นเสียงชี้ขาด

กรณีที่ตำแหน่งกรรมการว่างลงเนื่องจากเหตุอื่นนอกจากการครบวาระออกจากตำแหน่งกรรมการ ให้คณะกรรมการพิจารณาแต่งตั้งบุคคลซึ่งมีคุณสมบัติและไม่มีลักษณะต้องห้ามตามกฎหมายเข้าเป็นกรรมการแทนในการประชุมคณะกรรมการคราวถัดไป เว้นแต่วาระของกรรมการที่พ้นจากตำแหน่งจะเหลือน้อยกว่า 2 เดือน โดยบุคคลซึ่งเข้าเป็นกรรมการแทนจะอยู่ในตำแหน่งกรรมการได้เพียงเท่าวาระที่ยังเหลืออยู่ของกรรมการซึ่งตนแทน ทั้งนี้ มติการ

แต่งตั้งบุคคลเข้าเป็นกรรมการแทนดังกล่าวต้องได้รับคะแนนเสียง ไม่น้อยกว่า 3 ใน 4 ของจำนวนกรรมการที่ยังเหลืออยู่

9.3.2 การสรรหากรรมการและผู้บริหารระดับสูงสุด

การสรรหากรรมการ

บริษัทฯ จะคัดเลือกบุคคลเป็นกรรมการตามกระบวนการสรรหาที่ได้กำหนดไว้ ซึ่งเมื่อตำแหน่งกรรมการว่างลง บริษัทฯ ก็จะคัดเลือกบุคคลที่มีคุณสมบัติตามกฎหมายว่าด้วยหลักทรัพย์และตลาดหลักทรัพย์ และตามคุณสมบัติที่บริษัทฯ กำหนด เพื่อเข้ารับการคัดเลือกเป็นกรรมการบริษัทฯ โดยมีวิธีการคัดเลือกเช่นเดียวกับการคัดเลือกกรรมการอิสระ

การสรรหาผู้ดำรงตำแหน่งผู้บริหารระดับสูงสุด

ฝ่ายจัดการจะเป็นผู้พิจารณาเบื้องต้น ในการสรรหาบุคคลที่มีคุณสมบัติครบถ้วน เหมาะสม มีความรู้ความสามารถ ทักษะ และประสบการณ์ที่เป็นประโยชน์ต่อการดำเนินงานของบริษัทฯ และเข้าใจในธุรกิจของบริษัทฯ เป็นอย่างดี และสามารถบริหารงานให้บรรลุวัตถุประสงค์ เป้าหมายที่คณะกรรมการกำหนดไว้ได้ และนำเสนอต่อคณะกรรมการบริษัทฯ พิจารณานุมัติต่อไป

องค์ประกอบและการแต่งตั้งคณะกรรมการบริษัทฯ

- ปัจจุบัน คณะกรรมการบริษัทฯ ได้กำหนดหลักเกณฑ์ในการแต่งตั้งและถอดถอนกรรมการไว้ ดังนี้
1. คณะกรรมการบริษัทฯ ประกอบด้วยกรรมการอย่างน้อย 5 คน และให้คณะกรรมการเลือกตั้งกรรมการด้วยกันเป็นประธานกรรมการ และอาจเลือกรองประธานกรรมการ และตำแหน่งอื่นตามที่เหมาะสม โดยกรรมการไม่น้อยกว่ากึ่งหนึ่งของจำนวนกรรมการทั้งหมดนั้นต้องมีถิ่นที่อยู่ในราชอาณาจักร
 2. มีกรรมการอิสระอย่างน้อย 1 ใน 3 ของจำนวนกรรมการทั้งหมด และไม่น้อยกว่า 3 คน
 3. ผู้เป็นกรรมการของบริษัทฯ ไม่จำเป็นต้องเป็นผู้ถือหุ้นของบริษัทฯ
 4. ที่ประชุมผู้ถือหุ้นเป็นผู้แต่งตั้งกรรมการ โดยใช้เสียงข้างมากตามหลักเกณฑ์และวิธีการดังต่อไปนี้
 - (1) ผู้ถือหุ้นคนหนึ่งมีคะแนนเสียงเท่ากับจำนวนหุ้นที่ตนถือ
 - (2) ผู้ถือหุ้นแต่ละคนจะต้องใช้คะแนนเสียงที่มีอยู่ทั้งหมดเลือกตั้งบุคคลคนเดียว หรือหลายคนเป็นกรรมการก็ได้ แต่จะแบ่งคะแนนเสียงให้แก่ผู้ใดอย่างน้อยเพียงใดไม่ได้
 - (3) บุคคลซึ่งได้รับคะแนนเสียงสูงสุดตามลำดับลงมาเป็นผู้ได้รับเลือกตั้งเป็นกรรมการเท่าจำนวนกรรมการที่จะพึงมีหรือจะพึงเลือกตั้งในครั้งนั้น ในกรณีที่บุคคลซึ่งได้รับเลือกตั้งในลำดับถัดลงมา มีคะแนนเสียงเท่ากันเกินจำนวนที่จะพึงมี หรือจะพึงเลือกตั้งในครั้งนั้นให้ผู้เป็นประธานเป็นผู้ออกเสียงชี้ขาด
 5. ในการประชุมผู้ถือหุ้นสามัญประจำปีทุกครั้งที่ให้กรรมการลาออกจากตำแหน่งหนึ่งในสาม ถ้าจำนวนกรรมการที่จะแบ่งออกให้ตรงเป็นสามส่วนไม่ได้ ก็ให้ออกโดยจำนวนใกล้เคียงที่สุดกับส่วนหนึ่งในสาม กรรมการที่จะต้องลาออกจากตำแหน่งในปีแรก และปีที่สองภายหลังจดทะเบียนบริษัทนั้น ให้จับสลากกันว่าผู้ใดจะออก ส่วนปีหลังๆ ต่อไปให้กรรมการคนที่อยู่ในตำแหน่งนานที่สุดนั้นเป็นผู้ออกจากตำแหน่ง โดยกรรมการที่ออกตามวาระนั้นอาจถูกเลือกเข้ามาดำรงตำแหน่งอีกได้

6. นอกจากการพ้นตำแหน่งตามวาระแล้ว กรรมการอาจพ้นตำแหน่งเมื่อ
 - (1) ตาย
 - (2) ลาออก
 - (3) ขาดคุณสมบัติ หรือมีลักษณะต้องห้ามตามกฎหมายว่าด้วยบริษัทมหาชนจำกัด
 - (4) ที่ประชุมผู้ถือหุ้นลงมติให้ออก
 - (5) ศาลมีคำสั่งให้ออก
7. ในกรณีที่ตำแหน่งกรรมการว่างลงเพราะเหตุอื่นนอกจากถึงคราวออกตามวาระ คณะกรรมการบริษัทฯ อาจเลือกบุคคลซึ่งมีคุณสมบัติ และไม่มีลักษณะต้องห้ามตามกฎหมายว่าด้วยบริษัทมหาชนจำกัด เข้าเป็นกรรมการแทนในการประชุมคณะ กรรมการคราวถัดไป เว้นแต่วาระของกรรมการจะเหลือน้อยกว่าสองเดือน บุคคลซึ่งเข้าเป็นกรรมการแทนดังกล่าว จะอยู่ในตำแหน่งกรรมการได้เพียงเท่าวาระที่ยังเหลืออยู่ของ กรรมการซึ่งตนแทน มติของคณะกรรมการตามวรรคหนึ่งต้องประกอบด้วยคะแนนเสียงไม่น้อยกว่าสามในสี่ ของจำนวนกรรมการที่เหลืออยู่
8. ในกรณีที่กรรมการพ้นจากตำแหน่งทั้งคณะ ให้คณะกรรมการที่พ้นจากตำแหน่งยังคงอยู่รักษาการ ในตำแหน่งเพื่อดำเนินกิจการของบริษัทฯ ต่อไปเพียงเท่าที่จำเป็น จนกว่ากรรมการชุดใหม่เข้ารับหน้าที่ เว้นแต่ ศาลจะมีคำสั่งเป็นอย่างอื่นในกรณีที่คณะกรรมการพ้นจากตำแหน่งตามคำสั่งศาล คณะกรรมการที่พ้นจาก ตำแหน่งต้องจัดให้มีการประชุมผู้ถือหุ้นเพื่อเลือกตั้งคณะกรรมการชุดใหม่ภายในหนึ่งเดือน นับแต่วันพ้นจาก ตำแหน่ง โดยส่งหนังสือนัดประชุมไปยังผู้ถือหุ้นไม่น้อยกว่าสิบสี่วันก่อนวันประชุม และโฆษณาคำบอกกล่าว นัดประชุมในหนังสือพิมพ์ไม่น้อยกว่าสามวันก่อนวันประชุมด้วย โดยจะต้องโฆษณาเป็นระยะเวลาสามวัน ติดต่อกัน
9. ที่ประชุมผู้ถือหุ้นอาจลงมติให้กรรมการคนใดออกจากตำแหน่งก่อนถึงคราวออกตามวาระใด ด้วยคะแนน เสียงไม่น้อยกว่าสามในสี่ของจำนวนผู้ถือหุ้นซึ่งมาประชุมและมีสิทธิออกเสียงลงคะแนน และมีหุ้นนับรวมกัน ได้ไม่น้อยกว่ากึ่งหนึ่งของจำนวนหุ้นที่ถือโดยผู้ถือหุ้นที่มาประชุมและมีสิทธิออกเสียงลงคะแนน

องค์ประกอบและการแต่งตั้งคณะกรรมการตรวจสอบ

คณะกรรมการบริษัทฯ เป็นผู้แต่งตั้งคณะกรรมการตรวจสอบ โดยแต่งตั้งบุคคลที่มีคุณสมบัติครบถ้วนตาม ประกาศของตลาดหลักทรัพย์แห่งประเทศไทย อย่างน้อย 3 คน และมีวาระการดำรงตำแหน่ง 3 ปี โดยมีคุณสมบัติ และแนวทางการคัดเลือกกรรมการตรวจสอบ ดังนี้

1. ได้รับแต่งตั้งจากคณะกรรมการหรือผู้ถือหุ้น
2. กรรมการตรวจสอบทุกคนต้องเป็นกรรมการอิสระ
3. ไม่เป็นกรรมการที่ได้รับมอบหมายจากคณะกรรมการบริษัทฯ ให้ตัดสินใจในการดำเนินกิจการของบริษัทฯ บริษัทใหญ่ บริษัทย่อย บริษัทร่วม บริษัทย่อยลำดับเดียวกัน ผู้ถือหุ้นรายใหญ่ หรือผู้มีอำนาจควบคุมของ บริษัทฯ
4. ไม่เป็นกรรมการของบริษัทใหญ่ บริษัทย่อย และบริษัทย่อยลำดับเดียวกัน เฉพาะที่เป็นบริษัทจดทะเบียน
5. มีหน้าที่ตามที่ตลาดหลักทรัพย์แห่งประเทศไทยกำหนด
6. มีกรรมการตรวจสอบอย่างน้อย 1 คน ที่มีความรู้และประสบการณ์เพียงพอที่จะทำหน้าที่ในการสอบทาน ความน่าเชื่อถือของงบการเงินได้

9.4 การกำกับดูแลการดำเนินงานของบริษัทย่อย

9.4.1 นโยบายการกำกับดูแลกิจการ

คณะกรรมการบริษัทฯ ดำเนินธุรกิจตามหลักบรรษัทภิบาล โดยเปิดเผย โปร่งใส ยุติธรรม สามารถตรวจสอบได้ และตระหนักถึงความสำคัญของการกำกับดูแลกิจการที่ดี (Good Corporate Governance) เพื่อทำให้เกิดความโปร่งใส เพิ่มความสามารถในการแข่งขันของกิจการ รวมทั้งเพิ่มความเชื่อมั่นของผู้ถือหุ้น และในปี 2556 ได้ปฏิบัติตามหลักการกำกับดูแลกิจการที่ดีสำหรับบริษัทจดทะเบียนตามแนวทางของตลาดหลักทรัพย์แห่งประเทศไทย ดังนี้

สิทธิของผู้ถือหุ้น

บริษัทฯ ได้ให้ความสำคัญ และเคารพสิทธิของผู้ถือหุ้น โดยผู้ถือหุ้นทุกรายได้รับสิทธิพื้นฐานต่างๆ เช่น สิทธิในการซื้อ ขาย โอนหลักทรัพย์ที่ตนเองถืออยู่อย่างเป็นอิสระ สิทธิในการได้รับส่วนแบ่งกำไร สิทธิในการเข้าร่วมประชุมและออกเสียงลงคะแนน บริษัทฯ ส่งเสริมให้ผู้ถือหุ้นเข้าร่วมประชุม และมีส่วนร่วมในการพิจารณาตัดสินใจในเรื่องที่สำคัญผ่านการประชุมผู้ถือหุ้น ซึ่งการประชุมผู้ถือหุ้นนั้น บริษัทฯ จัดส่งเอกสารเชิญประชุมพร้อมทั้งข้อมูลประกอบการประชุมให้แก่ผู้ถือหุ้นล่วงหน้าตามที่กฎหมายกำหนดอย่างน้อย 7 วัน มีการบันทึกการประชุมอย่างถูกต้อง ครบถ้วน นอกจากนี้ บริษัทฯ ได้เปิดโอกาสให้ผู้ถือหุ้นตรวจสอบการดำเนินงาน สอบถาม ขอคำอธิบาย และแสดงความคิดเห็นในที่ประชุมอย่างเป็นอิสระ ตลอดจนมีการบันทึกประเด็นข้อซักถาม และข้อคิดเห็นที่สำคัญไว้ในรายงานการประชุม และในกรณีที่ผู้ถือหุ้นไม่สามารถเข้าร่วมประชุมด้วยตนเองได้ ก็สามารถมอบฉันทะให้บุคคลอื่นเข้าร่วมประชุมและลงมติแทนได้

ความเท่าเทียมกันของผู้ถือหุ้น

บริษัทฯ มีนโยบายปฏิบัติต่อผู้ถือหุ้นแต่ละรายอย่างเท่าเทียมกัน ไม่ว่าจะเป็นผู้ถือหุ้นรายใหญ่หรือรายย่อย เช่น ไม่เพิ่มวาระการประชุมโดยที่ไม่ได้แจ้งล่วงหน้า ไม่เปลี่ยนแปลงข้อมูลสำคัญในที่ประชุมอย่างกะทันหัน เปิดโอกาสให้ผู้ถือหุ้นส่วนน้อยในการเสนอเพิ่มวาระการประชุมและเสนอชื่อบุคคลเพื่อเข้าดำรงตำแหน่งกรรมการก่อนวันประชุมผู้ถือหุ้น ผู้ถือหุ้นที่ไม่สามารถเข้าร่วมประชุมได้ สามารถมอบฉันทะให้บุคคลอื่นเข้าร่วมประชุมและออกเสียงแทน โดยบริษัทฯ ได้แนบหนังสือมอบฉันทะไปพร้อมกับหนังสือเชิญประชุม รวมถึงมีการป้องกันการใช้ข้อมูลภายในเพื่อหาประโยชน์ส่วนตน โดยการออกเป็นประกาศห้ามกรรมการ ผู้บริหาร และพนักงาน ซื้อหรือขายหลักทรัพย์ของบริษัทฯ ในช่วง 1 เดือน ก่อนประกาศผลการดำเนินงานรายไตรมาส และสิ้นรอบบัญชีหรือข้อมูลภายในนั้นจะเปิดเผยต่อสาธารณชน ซึ่งในระหว่างปีที่ผ่านมา กรรมการ ผู้บริหาร และพนักงาน ได้ปฏิบัติตามนโยบายอย่างเคร่งครัด โดยไม่ปรากฏว่ามีการซื้อหรือขายหลักทรัพย์ในช่วงที่ห้ามเลย

บทบาทของผู้มีส่วนได้เสีย

บริษัทฯ ได้ให้ความสำคัญและเคารพต่อสิทธิของผู้มีส่วนได้ส่วนเสียที่เกี่ยวข้องในการดำเนินกิจการ เช่น ลูกค้า พนักงาน คู่ค้า คู่แข่ง เจ้าหนี้ และชุมชน เป็นต้น ซึ่งแต่ละกลุ่มต่างก็มีวัตถุประสงค์และความคาดหวังที่แตกต่างกัน โดยในปีที่ผ่านมา บริษัทฯ ได้ปฏิบัติต่อผู้มีส่วนได้เสียตามนโยบายบริษัทฯ ดังนี้

ผู้ถือหุ้น

ผู้ถือหุ้นทุกรายได้รับสิทธิพื้นฐาน สิทธิที่กำหนดไว้ในกฎหมายและข้อบังคับของบริษัทฯ เช่น สิทธิในการซื้อขาย โอนหลักทรัพย์ที่ตนเองถืออยู่ สิทธิในการตรวจสอบจำนวนหุ้น สิทธิในการได้รับปันหุ้น สิทธิที่จะได้รับผลตอบแทนอย่างเป็นธรรม สิทธิในการเข้าร่วมประชุมและใช้สิทธิออกเสียงลงคะแนน เป็นต้น

ลูกค้า

บริษัทฯ มีนโยบายที่จะให้ลูกค้าได้รับบริการที่ดีและได้รับสินค้าที่มีคุณภาพตามมาตรฐานวิชาชีพ โดยยึดถือและปฏิบัติตามเงื่อนไข ข้อเสนอ หรือคำมั่นที่ให้ไว้กับลูกค้า รักษาข้อมูลอันเป็นความลับหรือไม่เปิดเผยข้อมูลของลูกค้าอย่างเคร่งครัด รวมทั้งการโฆษณาประชาสัมพันธ์โครงการของบริษัทฯ ไม่ทำให้ลูกค้าหรือประชาชนทั่วไปเกิดความเข้าใจผิดเกี่ยวกับคุณภาพ ราคา หรือเงื่อนไขในการขาย หรือการให้บริการ

พนักงาน

บริษัทฯ ได้ให้ความสำคัญกับทรัพยากรบุคคลมาโดยตลอด มุ่งมั่นที่จะให้พนักงานทุกคนมีทัศนคติที่ดีสำนึกในหน้าที่และความรับผิดชอบ มีความภาคภูมิใจและเชื่อมั่นในองค์กร ตลอดจนมีการปรับปรุงระบบบริหารบุคคลเพื่อสนับสนุนการปฏิบัติงานให้มีประสิทธิภาพยิ่งขึ้น ส่งเสริมให้ศึกษาต่อในระดับปริญญาโท ส่งเสริมให้เข้ารับการอบรมในหัวข้อที่เกี่ยวข้องและเป็นประโยชน์ต่อการทำงาน ให้ความสำคัญกับการดูแลรักษาสุขภาพ ความปลอดภัย และสภาพแวดล้อมในการทำงาน รวมถึงพิจารณาค่าตอบแทนของพนักงานให้มีความเหมาะสมโดยประเมินจากผลการปฏิบัติงานของพนักงานแต่ละคน และเทียบเคียงกับอุตสาหกรรมเดียวกัน

คู่ค้า

บริษัทฯ ให้ความสำคัญของการปฏิบัติต่อคู่ค้าตามเงื่อนไขทางการค้าและปฏิบัติตามสัญญา มีการประพฤติตามกรอบกติกาที่ดี และไม่ใช้วิธีการที่ไม่สุจริต

คู่แข่งทางการค้า

บริษัทฯ ปฏิบัติงานภายใต้กรอบนโยบายของบริษัทฯ โดยยึดมั่นในการดำเนินธุรกิจภายใต้กฎหมายและกรอบกติกาด้วยความเป็นธรรม โปร่งใส ไม่แสวงหาความลับของคู่แข่งด้วยวิธีที่ไม่สุจริต ผิดกฎหมาย ไม่ทำลายชื่อเสียงของคู่แข่งด้วยการกล่าวร้าย หรือกระทำการใดๆ ที่ปราศจากความจริงหรือไม่เป็นธรรม โดยในปีที่ผ่านมาบริษัทฯ ไม่มีข้อพิพาทใดๆ ในเรื่องที่เกี่ยวข้องกับคู่แข่งทางการค้า

เจ้าหนี้

บริษัทฯ ได้ปฏิบัติตามเงื่อนไขการกู้ยืมเงินตามสัญญาและข้อตกลงที่มีต่อเจ้าหนี้ เช่น ธนาคาร สถาบันการเงิน และเจ้าหนี้การค้า

สังคมและสิ่งแวดล้อม

บริษัทฯ ได้ให้ความช่วยเหลือและสนับสนุนกิจกรรมที่จัดขึ้นเพื่อสังคมอย่างต่อเนื่อง ทั้งโครงการระยะสั้น และระยะยาวที่สนับสนุนทั้งองค์การภาครัฐและภาคเอกชนในด้านการศึกษา ศาสนา สิ่งแวดล้อมและสังคม

การเปิดเผยข้อมูลและความโปร่งใส

คณะกรรมการบริษัทฯ ให้ความสำคัญกับเรื่องการเปิดเผยข้อมูลที่โปร่งใส ถูกต้อง ครบถ้วน เนื่องจากเป็นเรื่องที่มีผลกระทบต่อการตัดสินใจของผู้ลงทุนและผู้มีส่วนได้เสีย บริษัทฯ ยึดถือและปฏิบัติตามกฎหมาย กฎเกณฑ์ ข้อบังคับต่างๆ ที่กำหนดโดยสำนักงานคณะกรรมการกำกับหลักทรัพย์และตลาดหลักทรัพย์ ตลาดหลักทรัพย์แห่งประเทศไทย และหน่วยงานอื่นของภาครัฐ ในปีที่ผ่านมาบริษัทฯ เปิดเผยข้อมูลทางการเงินหรือข้อมูลทั่วไปที่สำคัญที่อาจมีผลกระทบต่อราคาหุ้น ผ่านระบบสื่ออิเล็กทรอนิกส์ของตลาดหลักทรัพย์แห่งประเทศไทย โดยมีสาระสำคัญครบถ้วน เพียงพอ เชื่อถือได้ และทันเวลา งบการเงินที่เปิดเผยนั้น ได้ผ่านการตรวจสอบและแสดงความเห็นแบบไม่มีเงื่อนไขจากผู้สอบบัญชีรับอนุญาตและผ่านคณะกรรมการตรวจสอบก่อนเปิดเผยต่อผู้ถือหุ้น จัดให้มีรายงานความรับผิดชอบของคณะกรรมการต่อรายงานทางการเงิน ข้อมูลเกี่ยวกับรายชื่อ อำนาจหน้าที่ และการปฏิบัติหน้าที่ของคณะกรรมการบริษัทฯ คณะกรรมการตรวจสอบ และคณะกรรมการบริหาร พร้อมคำตอบแทน ประวัติการอบรมของกรรมการและผู้บริหารแต่ละท่านไว้ในรายงานประจำปี

ทั้งนี้ บริษัทฯ ได้แต่งตั้ง นางสาวเชิญพร สุภีระ เป็นนักลงทุนสัมพันธ์ ทำหน้าที่ติดต่อสื่อสาร และให้ข้อมูลของบริษัทฯ กับนักลงทุน สถาบัน ผู้ถือหุ้น นักวิเคราะห์ และหน่วยงานที่เกี่ยวข้อง โดยในปีที่ผ่านมา ผู้บริหารระดับสูงและนักลงทุนสัมพันธ์ได้ให้ข้อมูลข่าวสารของบริษัทฯ แก่นักลงทุน นักวิเคราะห์และผู้ที่เกี่ยวข้องเมื่อมีผู้เข้าพบเพื่อขอสัมภาษณ์ มีการสอบถามข้อมูลทางโทรศัพท์ ซึ่งนักลงทุนสามารถติดต่อได้ที่หมายเลขโทรศัพท์ 0-2632-4533 ต่อ 101 หรือ อีเมล : schoenporn@gmail.com

ความรับผิดชอบต่อคณะกรรมการ

โครงสร้างคณะกรรมการ

บริษัทฯ มีกรรมการทั้งหมดจำนวน 8 ท่าน เป็นกรรมการอิสระ 3 ท่าน โครงสร้างกรรมการบริษัทฯ ประกอบด้วย คณะกรรมการ 3 ชุด คือ คณะกรรมการบริษัทฯ คณะกรรมการตรวจสอบ และคณะกรรมการบริหาร ซึ่งมีการกำหนดขอบเขตอำนาจหน้าที่ไว้อย่างชัดเจน รายละเอียดเกี่ยวกับ รายชื่อ และขอบเขตอำนาจหน้าที่

คำตอบแทนกรรมการและผู้บริหาร

บริษัทฯ จะพิจารณาหลักเกณฑ์ในการจ่ายคำตอบแทนของกรรมการและผู้บริหารระดับสูง โดยพิจารณาจากการเปรียบเทียบกับระดับที่ปฏิบัติอยู่ในอุตสาหกรรมเดียวกัน ผลประกอบการของบริษัทฯ และหน้าที่ความรับผิดชอบของกรรมการ เพื่อเสนอความเห็นต่อคณะกรรมการ และเสนอขออนุมัติคำตอบแทนของกรรมการต่อที่ประชุมผู้ถือหุ้น ส่วนคำตอบแทนผู้บริหารเป็นไปตามหลักการและนโยบายที่คณะกรรมการบริษัทฯ กำหนด ซึ่งเชื่อมโยงกับผลการดำเนินงานของบริษัทฯ และผลการปฏิบัติงานของผู้บริหารแต่ละท่าน

การแยกหรือรวมตำแหน่ง

บริษัทฯ มีการกำหนดและแยกอำนาจของคณะกรรมการบริษัทฯ และกรรมการบริหารของบริษัทฯ ออกจากกันอย่าง ชัดเจน เพื่อให้เกิดการถ่วงดุลและการสอบทานการบริหารงาน และโครงสร้างคณะกรรมการของบริษัทฯ ประกอบด้วย กรรมการที่ไม่ได้เป็นผู้บริหารจำนวน 4 ท่าน เพื่อให้การบริหารและจัดการบริษัทฯ เป็นไปอย่างมีประสิทธิภาพและโปร่งใส

การประเมินผลคณะกรรมการ

ในปี 2556 บริษัทฯ จัดให้มีการประเมินผลงานคณะกรรมการตามแบบประเมินตามแนวทางของตลาดหลักทรัพย์แห่งประเทศไทย โดยกรรมการทุกท่าน เป็นผู้ประเมินผลการปฏิบัติงานของกรรมการทั้งคณะโดยอิสระ ผลการประเมินส่วนใหญ่เห็นด้วยกับโครงสร้างและองค์ประกอบของคณะกรรมการว่ามีความเหมาะสม กรรมการอิสระมีจำนวนเหมาะสมช่วยให้การดำเนินงานโดยรวมมีประสิทธิภาพ คณะกรรมการเข้าใจบทบาทหน้าที่ของตนเอง มีความสัมพันธ์ที่ดีกับฝ่ายจัดการและสามารถหารือกับกรรมการผู้จัดการได้อย่างตรงไปตรงมา ซึ่งผลการประเมินนั้น คณะกรรมการบริษัทฯ ได้ทำการวิเคราะห์ และหาข้อสรุปเพื่อกำหนดมาตรการปรับปรุงประสิทธิภาพการทำงานของคณะกรรมการต่อไป

การพัฒนากรรมการและผู้บริหาร

เพื่อเพิ่มประสิทธิภาพในการปฏิบัติหน้าที่ของคณะกรรมการ บริษัทฯ มีนโยบายสนับสนุนให้กรรมการผู้บริหาร และผู้ปฏิบัติด้านการกำกับดูแลกิจการของบริษัทฯ เข้าร่วมอบรมและสัมมนาในหลักสูตรที่เป็นประโยชน์ต่อการปฏิบัติงานหน้าที่ กับหน่วยงานหรือสถาบันต่างๆ เช่น สถาบันส่งเสริมกรรมการบริษัทไทย (IOD) ตลาดหลักทรัพย์แห่งประเทศไทย สมาคมบริษัทจดทะเบียนไทย ฯลฯ ทั้งนี้ เพื่อให้มีการปรับปรุงการปฏิบัติงานอย่างต่อเนื่อง และนำความรู้มาพัฒนาให้เป็นประโยชน์กับบริษัทฯ ต่อไป

การประชุมคณะกรรมการ

คณะกรรมการบริษัทฯ มีกำหนดวันประชุมเป็นการล่วงหน้าในแต่ละปี โดยจะจัดเวลาประชุมให้สอดคล้องกับกรรมการทุกท่านให้มากที่สุด และแจ้งให้คณะกรรมการทราบตั้งแต่ต้นปี เพื่อให้กรรมการจัดเวลาเข้าร่วมประชุม ซึ่งอาจมีการประชุมคณะกรรมการเพิ่มเติมตามความเหมาะสม ในการประชุมแต่ละครั้งมีการกำหนดวาระการประชุมที่ชัดเจน มีเอกสารประกอบการประชุมที่ครบถ้วน เพียงพอ และจัดส่งให้กับคณะกรรมการล่วงหน้าอย่างน้อย 7 วัน เพื่อให้คณะกรรมการได้มีเวลาศึกษาข้อมูลอย่างเพียงพอก่อนเข้าร่วมประชุม และในระหว่างการประชุม ประธานกรรมการจะจัดสรรเวลาในการประชุมอย่างเพียงพอ และส่งเสริมให้แสดงความคิดเห็นอย่างเป็นอิสระ นอกจากนี้ได้จัดให้มีการจัดบันทึกรายงานการประชุมเป็นลายลักษณ์อักษร มีเนื้อหาสาระครบถ้วน แล้วเสร็จในเวลาที่เหมาะสม พร้อมทั้งจัดเก็บรายงานและเอกสารประกอบอย่างเป็นระบบ พร้อมให้คณะกรรมการและผู้ที่เกี่ยวข้องตรวจสอบ ในปี 2556 บริษัทฯ ได้จัดให้มีการประชุมคณะกรรมการบริษัทฯ รวม 7 ครั้ง

9.5 การดูแลเรื่องการใช้ข้อมูลภายใน

บริษัทฯ ได้กำหนดระเบียบบริษัทเกี่ยวกับการควบคุมมิให้กรรมการ ผู้บริหาร และพนักงานที่รับทราบข้อมูลภายในนำข้อมูลภายในไปใช้เพื่อประโยชน์ส่วนตน โดยบริษัทฯ มีนโยบายให้บุคคลที่เกี่ยวข้องดังกล่าวปฏิบัติตามนี้

1. บริษัทฯ จะให้ความรู้แก่กรรมการและผู้บริหาร เพื่อให้รับทราบถึงหน้าที่ในการรายงานการซื้อขายหลักทรัพย์ของตน คู่สมรส และบุตรที่ยังไม่บรรลุนิติภาวะ รวมถึงบทกำหนดโทษตามพระราชบัญญัติหลักทรัพย์และตลาดหลักทรัพย์ พ.ศ. 2535 และที่แก้ไขเพิ่มเติม และตามข้อกำหนดของตลาดหลักทรัพย์แห่งประเทศไทย
2. กรรมการ และผู้บริหารมีหน้าที่จัดทำและส่งรายงานการถือหลักทรัพย์ของตน คู่สมรส และบุตรที่ยังไม่บรรลุนิติภาวะต่อสำนักงานคณะกรรมการกำกับหลักทรัพย์และตลาดหลักทรัพย์ โดยต้องรายงานดังนี้

- รายงานการถือหลักทรัพย์ครั้งแรก (แบบ 59-1) ภายใน 30 วันนับแต่วันปิดการเสนอขายหลักทรัพย์ต่อประชาชน หรือวันที่ได้รับการแต่งตั้งให้ดำรงตำแหน่งกรรมการหรือผู้บริหาร
 - รายงานการเปลี่ยนแปลงการถือหลักทรัพย์ (แบบ 59-2) อันเนื่องมาจากการซื้อ ขาย โอนหรือรับโอนหลักทรัพย์ ทั้งนี้ ภายใน 3 วันทำการนับตั้งแต่วันที่การซื้อ ขาย โอนหรือรับโอนหลักทรัพย์นั้น และให้ส่งสำเนารายงานการถือหลักทรัพย์ดังกล่าวให้แก่บริษัทฯ ภายในวันที่ส่งรายงานดังกล่าวให้แก่สำนักงานคณะกรรมการกำกับหลักทรัพย์และตลาดหลักทรัพย์
3. ประกาศให้ทราบทั่วกันว่า กรรมการ ผู้บริหาร และพนักงานที่รับทราบข้อมูลภายในที่มีนัยสำคัญที่อาจส่งผลกระทบต่อเปลี่ยนแปลงของราคาซื้อขายหลักทรัพย์ จะต้องระงับการซื้อหรือขายหลักทรัพย์ของบริษัทฯ ในช่วง 1 เดือนก่อนที่บริษัทฯ จะมีการประกาศผลการดำเนินงาน (กำหนดเวลาในการประกาศผลการดำเนินงาน คือ 45 วันนับจากวันสิ้นไตรมาส และ 60 วันนับจากวันสิ้นงวดบัญชี) หรือข้อมูลภายในนั้นจะเปิดเผยต่อสาธารณชน
- บริษัทฯ มีมาตรการลงโทษหากพบว่ากรรมการหรือผู้บริหารฝ่าฝืนนโยบายบริษัทฯ และทำให้บริษัทฯ ได้รับความเสื่อมเสียหรือเสียหาย และบริษัทฯ จะประสานงานกับหน่วยงานกำกับดูแลที่เกี่ยวข้องเพื่อดำเนินการตามกฎหมายต่อไป
- ทั้งนี้ มาตรการลงโทษจะขึ้นกับลักษณะแห่งความผิด หรือความหนักเบาของการกระทำผิด หรือความร้ายแรงที่เกิดขึ้น เช่น การดักเตือนด้วยวาจา การดักเตือนเป็นลายลักษณ์อักษร การพักงาน เป็นต้น

9.6 ค่าตอบแทนผู้สอบบัญชี

ค่าตอบแทนจากการสอบบัญชี (Audit Fee)

ในรอบปีบัญชี 2556 บริษัทฯ ได้จ่ายค่าตอบแทนจากการสอบบัญชีให้แก่ บริษัท แกรนท์ ธอนตัน จำกัด เป็นจำนวน 0.68 ล้านบาท และค่าใช้จ่ายอื่นๆ ที่เกี่ยวเนื่องกับการสอบบัญชี เป็นจำนวน 0.01 ล้านบาท

ในงวดสามเดือนสิ้นสุด 31 มีนาคม 2557 บริษัทฯ ได้จ่ายค่าตอบแทนจากการสอบบัญชีให้แก่ บริษัท แกรนท์ ธอนตัน จำกัด เป็นจำนวน 0.25 ล้านบาท

ในงวดสามเดือนสิ้นสุด 30 มิถุนายน 2557 บริษัทฯ ได้จ่ายค่าตอบแทนจากการสอบบัญชีให้แก่ บริษัท ไพร์ชวอเตอร์เฮาส์คูเปอร์ส เอพีเอส จำกัด เป็นจำนวน 0.91 ล้านบาท

อย่างไรก็ตาม แม้ว่าบริษัทฯ จะแต่งตั้งบริษัท ไพร์ชวอเตอร์เฮาส์คูเปอร์ส เอพีเอส จำกัด เป็นผู้ตรวจสอบบัญชีของบริษัทฯ ประจำปี 2557 โดยมีค่าตอบแทนของผู้สอบบัญชีจำนวน 1,520,000 บาท แต่บริษัทฯ ก็ยังคงต้องจ่ายค่าสอบบัญชีให้แก่ผู้สอบบัญชีเดิมเนื่องจากผู้สอบบัญชีเดิมได้ให้บริการสอบทานในไตรมาส 1 ปี 2557 โดยมีค่าใช้จ่าย 0.25 ล้านบาท

ค่าบริการอื่น (non-audit fee)

ในรอบปีบัญชี 2556 และงวด 3 เดือนสิ้นสุดวันที่ 31 มีนาคม 2557 บริษัทฯ ไม่มีค่าบริการอื่นที่จ่ายให้กับ บริษัท แกรนท์ ธอนตัน จำกัด

ในงวดสามเดือนสิ้นสุด 30 มิถุนายน 2557 บริษัทฯ ได้จ่ายค่าตอบแทนจากการทำ due diligence ให้แก่ บริษัท ไพร์ชวอเตอร์เฮาส์คูเปอร์ส เอพีเอส จำกัด เป็นจำนวน 1.83 ล้านบาท

10. ความรับผิดชอบต่อสังคม

บริษัทฯ ดำเนินธุรกิจภายใต้หลักธรรมาภิบาล และความรับผิดชอบต่อสังคมทั้งภายในและภายนอก โดยเน้นหลักการสร้างความยั่งยืน และการสร้างความสุข ความพึงพอใจระหว่างบริษัทฯ กับลูกค้าภายนอก ได้แก่ ผู้บริโภคที่ต้องการซื้อที่อยู่อาศัย เช่าอาคารสำนักงาน และพักโรงแรม เป็นต้น และลูกค้าภายใน ได้แก่ พนักงาน และผู้บริหารของบริษัทฯ ผู้มีส่วนเกี่ยวข้อง (Stakeholders) ได้แก่ สังคม ชุมชน สิ่งแวดล้อม และหน่วยงานอื่นๆ ที่เกี่ยวข้อง ซึ่งบริษัทฯ ได้ดำเนินการในด้านต่างๆ ดังนี้

10.1 ด้านการประกอบกิจการด้วยความเป็นธรรม

บริษัทฯ กำหนดให้มีการปฏิบัติต่อลูกค้า พนักงาน ผู้ถือหุ้น คู่ค้า คู่แข่ง เจ้าหนี้ และผู้มีส่วนได้ส่วนเสีย อย่างเสมอภาคและเป็นธรรม บนพื้นฐานของการได้รับผลตอบแทนที่เป็นธรรมต่อทุกฝ่าย โดยกรรมการ ผู้บริหาร และพนักงานทุกคน ต้องปฏิบัติหน้าที่ด้วยความสุจริต ไม่กระทำการทุจริต ไม่อาศัยอำนาจหน้าที่หรือโอกาสในการทำงานกับบริษัทฯ เพื่อแสวงหาผลประโยชน์ใดๆ ละเว้นการรับทรัพย์สินหรือผลประโยชน์อื่นใด ซึ่งมีมูลค่าเกินปกติวิสัยที่วิญญูชนจะให้กับกันโดยเสน่หาจากลูกค้า หรือผู้ซึ่งอาจได้รับประโยชน์จากการปฏิบัติหน้าที่ ไม่เห็นแก่ประโยชน์อื่นที่ได้มาจากการดำเนินงานที่ไม่ถูกต้องตามพื้นฐานของการดำเนินธุรกิจที่ดีและมีธรรมาภิบาล

10.2 ด้านการเคารพสิทธิมนุษยชน และการปฏิบัติด้านแรงงาน

บริษัทฯ มีนโยบายการบริหารทรัพยากรบุคคล โดยถือว่าบุคลากรทุกคนเป็นทรัพยากรอันมีค่า ยึดถือปฏิบัติต่อพนักงานทุกคนโดยเสมอภาคกัน ไม่แบ่งแยกพื้นฐานในเรื่อง เชื้อชาติ เพศ ศาสนาชาติกำเนิดอายุ ความพิการทางร่างกาย หรือลักษณะส่วนบุคคลที่ไม่เกี่ยวข้องกับการปฏิบัติงาน กำหนดวิธีการจ้างงานให้เป็นมาตรฐานเพื่อสร้างความเท่าเทียมกัน โอกาสของการจ้างงาน ดูแลไม่ให้เกิดการคุกคามหรือข่มขู่ต่อบุคคลทุกระดับ ไม่ว่าจากบุคคลใดๆ หรือโดยวิธีใดๆ

10.3 ด้านความรับผิดชอบต่อลูกค้า

บริษัทฯ มีนโยบายที่จะให้ลูกค้าได้รับบริการที่ดี ได้รับสินค้าที่มีคุณภาพตามมาตรฐานวิชาชีพ ยึดถือกฎระเบียบของสำนักงานคุ้มครองผู้บริโภค และปฏิบัติตามเงื่อนไข ข้อเสนอ หรือคำมั่นที่ให้ไว้กับลูกค้าโดยเคร่งครัดด้วยความเสมอภาค การโฆษณาประชาสัมพันธ์โครงการต่างๆ ของบริษัทฯ จะต้องไม่ทำให้ลูกค้าหรือประชาชนทั่วไปเกิดความเข้าใจผิดเกี่ยวกับคุณภาพ ราคา หรือเงื่อนไขในการขายหรือการให้บริการ รักษาข้อมูลอันเป็นความลับหรือไม่พึงเปิดเผยของลูกค้าอย่างเคร่งครัด การออกแบบโครงการต่างๆ ของบริษัทฯ จะคำนึงถึงความปลอดภัยของผู้อยู่อาศัย ผลกระทบต่อสิ่งแวดล้อม เน้นการประหยัดพลังงาน เลือกใช้วัสดุอุปกรณ์ก่อสร้างและตกแต่งที่มีความทนทานเพื่อความยั่งยืนในการอยู่อาศัย มีการใช้งานและดูแลวัสดุอุปกรณ์ที่ถูกต้อง รวมทั้งมีการกำหนดการรับประกันการก่อสร้างและวัสดุอุปกรณ์ตามช่วงเวลาที่เป็นไปตามกรอบของกฎหมายที่เกี่ยวข้อง มีการบริการหลังการขาย ให้คำแนะนำ ให้ความช่วยเหลือในการแก้ปัญหาเกี่ยวกับการใช้งานของผลิตภัณฑ์

10.4 ด้านการดูแลรักษาสิ่งแวดล้อม

โครงการพัฒนาอสังหาริมทรัพย์ทุกโครงการของบริษัทฯ มุ่งเน้นการเลือกใช้วัสดุอุปกรณ์ก่อสร้างและตกแต่งแบบยั่งยืน เพื่อให้การใช้งานวัสดุและอุปกรณ์ดังกล่าวมีความทนทาน ไม่ก่อปัญหาท่อน้ำรั่วซึมเมื่อเข้าอยู่อาศัย อีก

ทั้งยังมีนโยบายการจัดซื้อที่เน้นการเลือกราคาและต้นทุนที่เหมาะสมกับการดำเนินธุรกิจ ทุกโครงการของบริษัทฯ ได้รับการรับรอง EIA

10.5 ด้านสังคมและชุมชน

เป้าหมายหนึ่งในการดำเนินธุรกิจของบริษัทฯ คือการเป็นที่ยอมรับและได้รับความร่วมมือจากสังคมและชุมชน บริษัทฯ ได้ดำเนินกิจกรรมเพื่อการมีส่วนร่วมในการพัฒนาสังคมและชุมชน ประกอบไปด้วยกิจกรรม 3 ด้านย่อย ได้แก่

1. ด้านการส่งเสริมวัฒนธรรม โครงการต่างๆ ที่บริษัทฯ ได้จัดขึ้นหรือเข้าไปมีส่วนร่วมในลักษณะที่เป็น การส่งเสริมพุทธศาสนา วัฒนธรรมไทย และขนบธรรมเนียมประเพณีที่ดีงาม
2. ด้านการสนับสนุนการศึกษา บริษัทฯ ได้สนับสนุนกิจกรรมเพื่อการศึกษาและมอบสื่อการสอน อุปกรณ์การศึกษา ตลอดจนทุนการศึกษาเพื่อเยาวชน ต่างๆ
3. ด้านชุมชน บริษัทฯ ได้เข้าไปมีส่วนร่วมและสนับสนุนกิจกรรมในชุมชน ซึ่งอยู่ในละแวกที่ตั้งของ โครงการ และชุมชนทั่วไป ด้วยนโยบายของบริษัทฯ ที่ต้องการเป็นเพื่อนบ้านที่ดีกับชุมชน อันจะทำให้ โครงการของบริษัทฯ เป็นที่ยอมรับจากชุมชน และยังเป็นการสร้างสภาพแวดล้อมที่ดีในการอยู่อาศัย

11. การควบคุมภายในและการบริหารจัดการความเสี่ยง

11.1 ความเห็นของคณะกรรมการบริษัทฯ เกี่ยวกับความเพียงพอ และระบบควบคุมภายในของบริษัทฯ บริษัท สันติบุรี จำกัด และบริษัท เอส ไบรท์ฟิวเวอร์ จำกัด

ในการประชุมคณะกรรมการบริษัทฯ ครั้งที่ 1/2557 เมื่อวันที่ 24 กุมภาพันธ์ 2557 มีคณะกรรมการตรวจสอบ 3 ท่าน เข้าร่วมประชุม ประกอบด้วย นายเลิศชัย สีสายนกุล นายปัญญา เสนาดีสัย และนางสุดจิต ทิวารี ซึ่งคณะกรรมการบริษัทฯ ได้ประเมินความเพียงพอของระบบควบคุมภายในของบริษัทฯ ทั้ง 5 ด้านได้แก่

1. องค์กรและสภาพแวดล้อม
2. การบริหารความเสี่ยง
3. การควบคุมการปฏิบัติงานของฝ่ายบริหาร
4. ระบบสารสนเทศและการสื่อสารข้อมูล
5. ระบบการติดตาม

โดยมีแบบประเมินความเพียงพอของระบบควบคุมภายในที่จัดทำโดยคณะกรรมการบริษัทฯ และคณะกรรมการบริษัทฯ มีความเห็นว่าบริษัทฯ มีระบบควบคุมภายในที่เพียงพอและเหมาะสม

สำหรับความเพียงพอและความเหมาะสมของระบบควบคุมภายในของบริษัท สันติบุรี จำกัด โดยบริษัทฯ ได้ว่าจ้างสำนักงานตรวจสอบภายใน บริษัท พีแอนด์แอล อินเทอร์เน็ต ออดิท จำกัด เข้าประเมินความพร้อมของระบบควบคุมภายในของบริษัท สันติบุรี จำกัด โดยมีผลการตรวจสอบสรุปได้ว่า สำหรับวงจรรายได้ วงจรรายจ่าย ระบบการบริการสินค้า ระบบการบริหารทรัพยากรบุคคล และระบบสารสนเทศ บริษัทมีแนวทางการปฏิบัติที่เหมาะสม และได้ปฏิบัติตามระบบควบคุมภายในที่ได้วางไว้ และในการประชุมคณะกรรมการบริษัทฯ สันติบุรี จำกัด ครั้งที่ 3/2557 เมื่อวันที่ 16 มิถุนายน 2557 คณะกรรมการบริษัทฯ ได้ประเมินความเพียงพอของระบบควบคุมภายในของบริษัทแล้ว พบว่าโรงแรม สันติบุรี บีช รีสอร์ท กอล์ฟ แอนด์ สปา ดำเนินกิจการด้วยความรัดกุม รอบคอบ มีแบบแผน โปร่งใส สามารถตรวจสอบได้ ถูกต้องตามมาตรฐานบริษัทจดทะเบียนในตลาดหลักทรัพย์และมีระบบควบคุมภายในที่เพียงพอหลังจากการโอนกิจการทั้งหมดให้แก่บริษัทฯ และได้รับนโยบายระบบควบคุมภายในของบริษัทฯ มาใช้เพิ่มเติมจากนโยบายของบริษัทในปัจจุบัน ดังนี้

1. ขอบเขตอำนาจหน้าที่กรรมการ
2. นโยบายการกำกับดูแลกิจการ
3. จรรยาบรรณพนักงาน
4. นโยบายการใช้ข้อมูลภายใน
5. นโยบายการทำรายการระหว่างกัน
6. นโยบายความเสี่ยง และนโยบายความเสี่ยงด้านการปฏิบัติงาน

โดยมีแบบประเมินความเพียงพอของระบบควบคุมภายในที่จัดทำโดยคณะกรรมการบริษัทฯ และคณะกรรมการบริษัทฯ มีความเห็นว่าบริษัทฯ มีระบบควบคุมภายในที่เพียงพอและเหมาะสม

สำหรับความเพียงพอของระบบควบคุมภายในของบริษัท เอส ไบรท์ฟิวเวอร์ จำกัด เนื่องจากบริษัทย่อยทั้ง 3 บริษัทของบริษัท เอส ไบรท์ฟิวเวอร์ จำกัด ไม่ได้มีการดำเนินธุรกิจอย่างมีนัยสำคัญ กล่าวคือ

1. บริษัท ภิรมย์พัฒน์ จำกัด มีที่ดินพร้อมสิ่งปลูกสร้างตั้งอยู่ที่ถนนอโศกมนตรี ปัจจุบันประกอบธุรกิจให้เช่าอาคารซึ่งรายได้จากการให้เช่าอาคารสำหรับปี 2556 ไม่ได้มีนัยสำคัญ หรือเพียงปีละประมาณ 0.84 ล้านบาท ประกอบด้วยรายได้

จากการให้เช่าอาคารจากการให้บริษัท เอส คอมพานี จำกัด เช่าเพื่อประกอบธุรกิจร้านอาหารขนมและเบเกอรี่ 0.24 ล้านบาท หรือคิดเป็นร้อยละ 28.57 และ 28.38 ของรายได้ค่าเช่า และรายได้รวม ตามลำดับ โดยเริ่มทำสัญญาเช่าระยะเวลา 3 ปี เมื่อวันที่ 1 กันยายน 2556 ครบกำหนดอายุสัญญาเช่าเมื่อวันที่ 31 สิงหาคม 2559 ซึ่งมีอัตราค่าเช่าตามที่ตกลงกัน เมื่อเปรียบเทียบกับผู้เช่าอาคารเพื่อประกอบธุรกิจร้านอาหารที่ชั้น 1 ซึ่งเป็นบุคคลภายนอก แล้วมีราคาถูกกว่า เนื่องจาก เป็นการเช่าชั้น 2 ซึ่งทำเลไม่เหมาะกับร้านค้ารายย่อย และไม่ได้ใช้ที่จอดรถ และลูกหนี้การค้ามีเทอมการชำระเงิน 30 วัน ซึ่งเป็นเงื่อนไขเดียวกับการให้เช่ากับบุคคลภายนอก เมื่อหมดสัญญาแล้ว บริษัทฯ จะทำตามเกณฑ์รายการที่เกี่ยวข้องกัน และรายได้จากการให้เช่าอาคาร จากบริษัทอื่นที่ไม่ใช่บุคคลที่อาจมีความขัดแย้งของบริษัท อีกจำนวน 0.60 ล้านบาท บริษัทฯ มีแนวคิดที่จะพัฒนาโครงการอาคารชุดพักอาศัยความสูง 39 ชั้น จำนวน 329 ยูนิต มูลค่าโครงการประมาณ 2,850 ล้านบาท เริ่มก่อสร้างไตรมาส 4 ปี 2558 คาดว่าจะแล้วเสร็จไตรมาส 4 ปี 2561 อย่างไรก็ตามโครงการดังกล่าวยังอยู่ระหว่างการศึกษา

2. บริษัท สิงห์ พร็อพเพอร์ตี้ ดีเวลลอปเม้นท์ จำกัด เพิ่งก่อตั้งเมื่อวันที่ 12 มิถุนายน 2555 และมีที่ดินเปล่าตั้งอยู่ที่ถนนเพชรบุรีตัดใหม่ และถนนอโศกมนตรี บริษัทฯ มีแนวคิดที่จะพัฒนาโครงการมูลค่าประมาณ 6,000 ล้านบาท (ไม่รวมที่ดิน) โดยจะสร้างอาคารสำนักงานพร้อมพื้นที่พาณิชย์กรรม รวม 144,250 ตารางเมตร เริ่มก่อสร้างไตรมาส 2 ปี 2558 คาดว่าจะแล้วเสร็จไตรมาส 4 ปี 2561 อย่างไรก็ตามโครงการดังกล่าวยังอยู่ระหว่างการศึกษา

3. บริษัท แมกซ์ ฟิวเจอร์ จำกัด เพิ่งก่อตั้งเมื่อวันที่ 6 สิงหาคม 2556 และมีที่ดินเปล่าตั้งอยู่ที่ถนนประดิษฐ์มนูธรรม บริษัทฯ มีแนวคิดที่จะพัฒนาโครงการหมู่บ้านจัดสรรระดับไฮเอนด์ (Hi-End) จำนวน 16 ยูนิต พื้นที่ประมาณหลังละ 1 ไร่ มูลค่าโครงการ 2,240 ล้านบาท เริ่มก่อสร้างไตรมาส 4 ปี 2558 คาดว่าจะแล้วเสร็จไตรมาส 3 ปี 2562 โดยมีกลุ่มลูกค้าเป้าหมายเป็นลูกค้าระดับบน มีรายได้สูง อย่างไรก็ตามโครงการดังกล่าวยังอยู่ระหว่างการศึกษา

ต่อมาเพื่อรองรับการประกอบธุรกิจที่มากขึ้น ที่ประชุมคณะกรรมการ เอส ไบรท์ฟิวเจอร์ ครั้งที่ 1/2557 เมื่อวันที่ 16 มิถุนายน 2557 คณะกรรมการบริษัทได้ประเมินความเพียงพอของระบบควบคุมภายในของบริษัทแล้ว พบว่าบริษัทดำเนินกิจการด้วยความรัดกุม รอบคอบ มีแบบแผน โปร่งใส สามารถตรวจสอบได้ เป็นไปตามมาตรฐานบริษัทจดทะเบียนในตลาดหลักทรัพย์และมีระบบควบคุมภายในที่เพียงพอหลังจากการโอนกิจการทั้งหมดให้แก่บริษัทฯ และได้อนุมัติให้บริษัทรับนโยบายระบบควบคุมภายในของบริษัทฯ มาใช้เพิ่มเติมจากนโยบายของบริษัทในปัจจุบัน ดังนี้

1. ขอบเขตอำนาจหน้าที่กรรมการ
2. นโยบายการกำกับดูแลกิจการ
3. จรรยาบรรณพนักงาน
4. นโยบายการใช้ข้อมูลภายใน
5. นโยบายการทำรายการระหว่างกัน
6. นโยบายความเสี่ยง และนโยบายความเสี่ยงด้านการปฏิบัติงาน

โดยมีแบบประเมินความเพียงพอของระบบควบคุมภายในที่จัดทำโดยคณะกรรมการบริษัทฯ และคณะกรรมการบริษัทฯ มีความเห็นว่าบริษัทฯ มีระบบควบคุมภายในที่เพียงพอและเหมาะสม ดังนั้นที่ปรึกษาทางการเงินจึงมีความเห็นว่าระบบควบคุมภายในของบริษัท เอส ไบรท์ฟิวเจอร์ จำกัด มีความเหมาะสมและเพียงพอ

11.2 ความเห็นเกี่ยวกับระบบควบคุมภายในของผู้สอบบัญชีบริษัทฯ

ผู้สอบบัญชีไม่มีข้อสังเกตเกี่ยวกับระบบควบคุมภายในของบริษัทฯ

ผู้สอบบัญชีมีข้อสังเกตเกี่ยวกับระบบควบคุมภายในของบริษัทฯ สันติบุรี จำกัด ณ วันที่ 31 ธันวาคม 2556 ดังนี้

ประเด็น	ข้อสังเกต / ข้อเสนอแนะของผู้สอบบัญชี	ความเห็นฝ่ายบริหาร	ผลการติดตาม
มีรายการ Non VAT ใน Folio ที่ได้ออกใบกำกับภาษี ณ จุดขายแล้ว แต่ใน Folio มิได้แสดงในช่อง Total Non Vat จึงเป็นเหตุให้เกิดการยื่นภาษีขายคลาดเคลื่อนได้	ควรแก้ไข Folio ให้แสดงยอดภาษีมูลค่าเพิ่มให้ถูกต้อง	เป็นปัญหาที่เกิดจากส่งข้อมูลจากโปรแกรม Micros ไปโปรแกรม Opera	ได้แก้ไขโปรแกรมให้แสดงรายการ Non Vat ในช่อง Total Non Vat เรียบร้อยแล้ว
มีการลดหนี้หรือให้ส่วนลดพิเศษกับลูกค้าที่อยู่ระหว่างการเข้าพัก โดยไม่มีการอนุมัติการให้ส่วนลดจากผู้มีอำนาจ	ควรมีการอนุมัติการให้ส่วนลดดังกล่าวจากผู้มีอำนาจเพื่อใช้เป็นหลักฐานในการให้ส่วนลดใน Folio หรือ Credit note (CN Payment)	ส่วนลดพิเศษอนุมัติโดย GM ผ่านทาง Email คาดว่าพนักงานลืมแนบ Email ใน Folio	จากการสุ่มทดสอบในการตรวจสอบสิ้นปี ไม่พบกรณีการให้ส่วนลดพิเศษดังกล่าวแต่อย่างใด อย่างไรก็ตามบริษัทได้ให้ทางฝ่ายขายปรีนเอกสารอนุมัติแนบใน Folio ด้วย
บริษัทบันทึกเงินมัดจำทั้งก่อนที่เรียกเก็บจากลูกค้าโดยมิได้แยกภาษีขาย และจะบันทึกภาษีขายเมื่อลูกค้ามาใช้บริการ แต่ในทางปฏิบัติเมื่อบริษัทรับเงินมัดจำแล้วก็จะออกใบกำกับภาษีและนำส่งภาษีขายใน ภ.พ. 30 ทันที และเมื่อลูกค้ามาใช้บริการก็จะไม่ออกใบกำกับภาษีอีก จึงทำให้ภาษีมูลค่าเพิ่มในบัญชีกับ ภ.พ. 30 เกิดผลต่างจากรายการดังกล่าว	ควรปรับปรุงภาษีขายออกจากเงินมัดจำจากลูกค้าจากยอดคงเหลือในบัญชี ณ วันสิ้นปี และโอนกลับรายการปรับปรุงดังกล่าวในต้นปีถัดไป โดยเดบิตเงินมัดจำ และเครดิตภาษีขายด้วยจำนวนยอดคงเหลือของภาษีขายที่ค้างอยู่ในบัญชีเงินมัดจำ ดังกล่าว	- ไม่มี -	ได้แก้ไขประเด็นตามคำแนะนำของผู้สอบบัญชีแล้ว
จากการตรวจสอบการจ่ายชำระค่าอาหารพบว่าบริษัทมิได้แนบเอกสาร purchase requisition และ purchase order ใน cheque payment voucher จึงทำให้มีอาชญากรพบได้ว่ารายการดังกล่าวมีการอนุมัติและปฏิบัติตามขั้นตอนการควบคุม ภายในเกี่ยวกับเรื่องการเงินหรือไม่	ควรแนบเอกสาร purchase requisition และ purchase order ใน cheque payment voucher เพื่อให้ฝ่ายบัญชีและการเงินได้ตรวจสอบเอกสารดังกล่าวก่อนว่ามี การปฏิบัติตามขั้นตอนของระบบการควบคุมภายใน	ปกติฝ่ายบัญชีและการเงิน ตรวจสอบเอกสารจาก POR (purchase order receiving) ที่แนบมา กับเอกสารการจ่ายเงิน	แก้ไขประเด็นเรียบร้อยแล้ว โดยปัจจุบันให้แนบ purchase order เพิ่ม

ประเด็น	ข้อสังเกต / ข้อเสนอแนะของผู้สอบบัญชี	ความเห็นฝ่ายบริหาร	ผลการติดตาม
	อย่างครบถ้วนก่อนที่จะมีการจ่ายเงิน		
มีวัสดุสิ้นเปลืองบางรายการที่ไม่มีการเคลื่อนไหวหรือเบิกใช้มาเป็นเวลานาน เช่น แก้ว กระดาษ และของใช้สิ้นเปลืองอื่นๆ ที่ยังไม่ได้นำมาใช้งานหรือจำหน่ายในปี 2556	ควรนำวัสดุสิ้นเปลืองดังกล่าวมาใช้งาน หรือจำหน่ายก่อนที่จะเสื่อมสภาพหรือหมดอายุการใช้งานต่อไป	วัสดุสิ้นเปลืองส่วนใหญ่เป็นเครื่องแก้ว	ได้ทำการแก้ไขประเด็นแล้วโดย 1. ขายบางส่วนให้สนามกอล์ฟ 2. ทำเป็น list ให้ FB manager เพื่อมีการเบิกมาใช้ และส่วนที่เหลือจากข้อ 1 และ 2 จะเก็บไว้เหมือนเดิม เนื่องจากเป็นวัสดุสิ้นเปลืองที่ไม่มีการหมดอายุ

11.3 ความเห็นเกี่ยวกับระบบควบคุมภายในของผู้ตรวจสอบภายใน

เนื่องจากบริษัทฯ ไม่มีฝ่ายตรวจสอบภายในของบริษัทฯ บริษัทฯ จึงได้ว่าจ้างให้บริษัท บาลานซ์ ฟิกเกอร์ ออดิท จำกัด ให้ทำหน้าที่ผู้ตรวจสอบภายในของบริษัทฯ ซึ่งบริษัท บาลานซ์ ฟิกเกอร์ ออดิท จำกัด ได้แต่งตั้งให้นางชลกานต์ จิตตกุล เป็นหัวหน้าผู้ตรวจสอบภายในของบริษัทฯ โดยในการประชุมคณะกรรมการบริษัท ครั้งที่ 1/2557 เมื่อวันที่ 24 กุมภาพันธ์ 2557 คณะกรรมการบริษัท ได้รับทราบรายงานการประชุมคณะกรรมการตรวจสอบ ครั้งที่ 1/2557 เมื่อวันที่ 24 กุมภาพันธ์ 2557 ซึ่งฝ่ายตรวจสอบภายในรายงานผลการตรวจสอบภายในประจำปี 2556 ของบริษัทฯ โดยมีข้อสังเกตและข้อเสนอแนะในเรื่องดังต่อไปนี้

ระบบงาน	ข้อสังเกต	ข้อเสนอแนะ	ความเสี่ยง	ผลการติดตาม
ระบบบัญชีและการเงิน-ระบบย่อยการจ่ายเงิน	บริษัทฯ ยังไม่ได้จัดทำทะเบียนคุมเช็คที่ยังไม่ได้ส่งจ่าย โดยฝ่ายปฏิบัติการชี้แจงว่าทำทะเบียนคุมเฉพาะเช็คที่ส่งจ่ายออกไปเท่านั้น	บริษัทฯ ควรจัดทำทะเบียนคุมเช็คที่ยังไม่ได้ส่งจ่ายด้วย เพื่อป้องกันความเสียหายที่อาจเกิดขึ้น และเพื่อให้เป็นไปตามระบบการควบคุมภายในที่ดี	ต่ำ	ดำเนินการแก้ไขเรียบร้อยแล้ว
ระบบทะเบียนทรัพย์สิน	ทรัพย์สินบางรายการที่มีในทะเบียนทรัพย์สินของฝ่ายบัญชี แต่ไม่มีการบันทึกในทะเบียนทรัพย์สินของฝ่ายดูแลทรัพย์สิน เนื่องจากเป็นรายการที่เพิ่งซื้อใหม่	1. ผู้ดูแลทรัพย์สินของบริษัทฯ ควรตรวจสอบรายการทะเบียนทรัพย์สินที่จัดขึ้นมาโดยการเปรียบเทียบกับทะเบียนทรัพย์สินของฝ่ายบัญชี เพื่อให้แน่ใจว่า ทรัพย์สินที่อยู่ในทะเบียนทรัพย์สินถูกต้องตรงกับบัญชีทรัพย์สินของบริษัทฯ อย่างสม่ำเสมอขึ้น ถ้ามีรายการเปลี่ยนแปลง เช่น ซื้อทรัพย์สินเพิ่ม หรือตัดจำหน่ายทรัพย์สินออกไป เพื่อจะได้มีข้อมูลที่เป็นปัจจุบัน	ต่ำ	ดำเนินการแก้ไขเรียบร้อยแล้ว

ระบบงาน	ข้อสังเกต	ข้อเสนอแนะ	ความเสี่ยง	ผลการติดตาม
		2. เมื่อมีการโอนย้ายทรัพย์สินควรจะทำเอกสารและตรวจเช็คสภาพของทรัพย์สินทันที เพื่อให้เกิดความถูกต้องในการระบุสถานที่ตั้งของทรัพย์สินนั้น ทำให้การตรวจนับเป็นไปอย่างมีระบบ และมีความถูกต้องตรงกันกับรายงานทะเบียนทรัพย์สินของผู้รับผิดชอบ		
ระบบงานสารสนเทศ	1. คอมพิวเตอร์บางเครื่องอาจมีปัญหาด้านสิทธิ์การใช้ซอฟต์แวร์ ซึ่งอาจสร้างความเสียหายทั้งที่เป็นตัวเงินและภาพลักษณ์ขององค์กรได้ 2. บริษัทฯ มีการสำรองข้อมูลอย่างสม่ำเสมอ แต่ปัจจุบันมีการจัดเก็บไว้ในเครื่องเซิร์ฟเวอร์เท่านั้น	1. ฝ่ายสารสนเทศควรวางแผนด้านการใช้ซอฟต์แวร์ลิขสิทธิ์ให้เหมาะสม ซึ่งอาจแบ่งประเภทผู้ใช้งานบางส่วนที่ไม่จำเป็นต้องใช้ซอฟต์แวร์ลิขสิทธิ์เป็นซอฟต์แวร์เปิดแทน โดยอาจสำรวจการใช้งานของซอฟต์แวร์ของผู้ใช้แต่ละกลุ่มเพื่อประเมินและจัดประเภทการใช้งาน ทั้งนี้เพื่อหลีกเลี่ยงความเสี่ยงเรื่องปัญหาด้านสิทธิ์การใช้ซอฟต์แวร์ 2. การสำรองข้อมูลต่างๆ ควรมีการสำรองไว้ภายนอกสำนักงานด้วย โดยเฉพาะข้อมูลทางการเงินและการเงินซึ่งเป็นข้อมูลที่สำคัญขององค์กร	ปานกลาง	1. ดำเนินการตรวจเช็คคอมพิวเตอร์ของบริษัทฯ ให้ใช้แต่ซอฟต์แวร์ที่ถูกต้องตามกฎหมายแล้ว 2. มีการทำสำรองข้อมูลลง External Hard Disk แล้ว

เนื่องจากบริษัท สันติบุรี จำกัด ไม่มีฝ่ายตรวจสอบภายใน บริษัท สันติบุรี จำกัด จึงได้ว่าจ้างให้บริษัท พีแอนด์แอลไอที ออดิท จำกัด เป็นผู้ตรวจสอบภายในของบริษัท โดยในการประชุมคณะกรรมการบริษัท ครั้งที่ 3/2557 เมื่อวันที่ 16 มิถุนายน 2557 คณะกรรมการบริษัทได้รับทราบรายงานผลการตรวจสอบภายในระหว่างวันที่ 1-30 มิถุนายน 2557 ของบริษัท โดยมีข้อสังเกตและข้อเสนอแนะในเรื่องดังต่อไปนี้

สันติบุรี สำนักงานกรุงเทพมหานคร

ระบบงาน	ข้อสังเกต	ข้อเสนอแนะ	ความเสี่ยง	ผลการติดตาม
วงจรรายได้ - สัญญาบริการ	การจัดเก็บเอกสาร Contract ของลูกค้า จัดเก็บใน E-mail ซึ่งอาจส่งผลให้ข้อมูลสูญหายได้	ควรจัดเก็บข้อมูลสำคัญไว้ในฐานข้อมูลที่มีความปลอดภัยเพียงพอ และควรกำหนดสิทธิ์ในการเข้าถึงข้อมูลอย่างเหมาะสม	สูง	อยู่ระหว่างการดำเนินการแก้ไข คาดว่าจะแล้วเสร็จ ประมาณเดือนกรกฎาคม 2557
วงจรรายจ่าย - ส่วนบัญชี/การเงิน	โปรแกรม WINSPEED ยังมีประสิทธิภาพไม่เพียงพอได้แก่ 1) การบันทึกบัญชีในสมุดรายวันต่างๆ 2) ไม่มีการสร้างทะเบียนลูกหนี้/เจ้าหนี้รายตัว ในระบบ 3) ระบบบัญชีของสำนักงานกรุงเทพฯ กับสำนักงานสมุย ไม่ได้ใช้โปรแกรมเดียวกัน	เพื่อให้เกิดประสิทธิภาพสูงสุดในการใช้โปรแกรมสำเร็จรูป และป้องกันความผิดพลาดที่อาจเกิดขึ้น ควรพิจารณาการใช้โปรแกรมให้เกิดประโยชน์สูงสุด	สูง	จะมีการเปลี่ยนระบบโปรแกรมบัญชีใหม่ เป็นโปรแกรม Golf one โดยคาดว่าจะเริ่มใช้ในเดือนกรกฎาคมเป็นต้นไป

ระบบงาน	ข้อสังเกต	ข้อเสนอแนะ	ความเสี่ยง	ผลการติดตาม
วงจรกิจการ บริหาร ทรัพยากร บุคคล - อัตราค่าจ้าง พล	ไม่มีการจัดทำแผนอัตราค่าจ้าง พล (MANNING GUIDE) ของสำนักงานกรุงเทพฯ ไว้ เป็นลายลักษณ์อักษรที่ชัดเจน ทั้งนี้ เนื่องจากอัตราค่าจ้างพล ไม่มีการเปลี่ยนแปลงตลอด ช่วงระยะเวลา 5 ปีที่ผ่านมา	เพื่อความชัดเจนในการบริหาร ทรัพยากรบุคคล และสามารถจัดสรร งบประมาณได้อย่างครบถ้วน ควร ดำเนินการจัดทำแผนอัตราค่าจ้างพล ให้ครอบคลุมถึงการดำเนินงานที่ สำนักงานกรุงเทพฯ ไว้เป็นลาย ลักษณ์อักษรที่ชัดเจน	ปานกลาง	จะดำเนินการจัดทำแผน อัตราค่าจ้างพลของสำนักงานที่ กรุงเทพฯ ให้เป็นลายลักษณ์ อักษรที่ชัดเจน คาดว่าจะแล้ว เสร็จและมีผลบังคับใช้ต้นเดือน กรกฎาคม 2557
- รายงานสรุป พนักงานเข้า ใหม่ - ลาออก	ไม่มีการจัดทำรายงานสรุป พนักงานเข้าใหม่ - ลาออกไว้ เป็นลายลักษณ์อักษรที่ชัดเจน ทั้งนี้ เนื่องจากไม่มีพนักงาน เข้าใหม่ - ลาออกตลอดช่วง ระยะเวลา 5 ปีที่ผ่านมา	เพื่อความชัดเจนในการบริหาร ทรัพยากรบุคคล และป้องกันการ ดำเนินงานหยุดชะงัก ควรพิจารณา ให้มีการรายงานสรุปพนักงานเข้า ใหม่ - ลาออกของสำนักงาน กรุงเทพฯ เป็นประจำทุกเดือน	ปานกลาง	จะดำเนินการจัดทำรายงานสรุป พนักงานเข้าใหม่ - ลาออกของ สำนักงานที่กรุงเทพฯ ไว้เป็นลาย ลักษณ์อักษรที่ชัดเจน (เริ่มเดือน กรกฎาคม 2557)
- กระบวนการ สรรหา คัดเลือก และ การว่าจ้าง พนักงาน	ไม่มีกระบวนการสรรหา คัดเลือก และว่าจ้างพนักงาน ที่สำนักงานกรุงเทพฯ ทั้งนี้ เนื่องจากอัตราค่าจ้างพล ไม่มีการเปลี่ยนแปลงตลอด ช่วงระยะเวลา 5 ปีที่ผ่านมา	เพื่อให้การปฏิบัติงานเป็นมาตรฐาน เดียวกันทั่วทั้งองค์กร ควรกำหนด กระบวนการสรรหา คัดเลือก และ ว่าจ้างพนักงานสำนักงานกรุงเทพฯ ไว้เป็นลายลักษณ์อักษรที่ชัดเจน	ปานกลาง	ใช้กระบวนการเดียวกันกับที่ กำหนดในขั้นตอนการปฏิบัติงาน ของสำนักงานสมุย
- การบันทึก เวลาการ ทำงาน	ไม่มีการบันทึกเวลาการ ปฏิบัติงานของพนักงานที่ สำนักงานกรุงเทพฯ รวมทั้ง ไม่มีการเก็บสถิติข้อมูลการ ขาด ลา มาสายของพนักงาน ไว้เป็นลายลักษณ์อักษรที่ ชัดเจน	เพื่อให้การปฏิบัติงานเป็นมาตรฐาน เดียวกันทั่วทั้งองค์กร ควรกำหนด กระบวนการบันทึกเวลาการ ปฏิบัติงานของพนักงานสำนักงาน กรุงเทพฯ ไว้อย่างครบถ้วน	ปานกลาง	ใช้กระบวนการเดียวกันกับที่ กำหนดในขั้นตอนการปฏิบัติงาน ของสำนักงานสมุย

สันติบุรี สำนักงานสมุย วงจรรายได้

ระบบงาน	ข้อสังเกต	ข้อเสนอแนะ	ความเสี่ยง	ผลการติดตาม
การขึ้น ทะเบียน ประวัติลูกค้า	ไม่สามารถบันทึกระยะเวลาการให้ เครดิตลูกค้า (Credit Term) ใน โปรแกรม Opera ได้ อีกทั้ง ระยะเวลาการให้เครดิตของลูกค้า แต่ละรายก็ไม่เท่ากัน ซึ่งโปรแกรม Opera แสดงรายงานอายุลูกหนี้ เป็นช่วงเวลา 30 วัน	เพื่อความถูกต้อง เหมาะสมของ รายงานอายุลูกหนี้ (AR Aging Report) บริษัทฯ ควรจัดทำ รายงานดังกล่าวตามระยะเวลา การให้เครดิต (Credit Term) ของลูกหนี้แต่ละราย	สูง	จะพิจารณาให้โปรแกรม Opera สามารถบันทึกระยะเวลาการให้ เครดิตของลูกค้าแต่ละรายได้
	พบข้อมูลลูกหนี้ในระบบ Opera แต่ไม่พบเอกสารประกอบการขึ้น ทะเบียนประวัติลูกค้า จำนวน 5 รายการ คิดเป็น 11.11%	เมื่อมีการขึ้นทะเบียนลูกค้าราย ใหม่ ควรกำหนดรหัสลูกค้า พร้อมทั้งแนบเอกสารประกอบ	ปานกลาง	จะเริ่มทำหลังเปลี่ยนชื่อบริษัท คาดว่าจะแล้วเสร็จประมาณเดือน กันยายน 2557

ระบบงาน	ข้อสังเกต	ข้อเสนอแนะ	ความเสี่ยง	ผลการติดตาม
		ตามหลักเกณฑ์ที่บริษัทฯ กำหนด		
	พบทำการจัดเก็บเอกสารประกอบการขึ้นทะเบียนประวัติลูกค้าไม่ครบถ้วน คือ ขาดใบเปิดหน้าลูกค้า, ภพ.20 และหนังสือรับรอง จำนวน 35 รายการ คิดเป็น 77.78%	เมื่อมีการขึ้นทะเบียนลูกค้ารายใหม่ ควรกำหนดรหัสลูกค้า พร้อมทั้งแนบเอกสารประกอบตามหลักเกณฑ์ที่บริษัทฯ กำหนด	ปานกลาง	จะเริ่มทำการเปลี่ยนแปลงชื่อบริษัท คาดว่าจะแล้วเสร็จประมาณเดือนกันยายน 2557
การกำหนดราคาขาย	ราคาขายสินค้าของค่าชักรีด ไม่ทำการบันทึกการราคาขายไว้ในระบบ	ควรติดตามให้มีการกำหนดราคาขายสินค้าทุกรายการในโปรแกรมให้ครบถ้วน ภายในระยะเวลาที่กำหนด	สูง	จะดำเนินการกำหนดราคาขายสินค้าไว้ในโปรแกรมขายให้ครบถ้วนภายในพฤศจิกายน 2557
การทำสัญญา	การจัดเก็บเอกสาร Contract ของลูกค้า จัดเก็บใน E-mail ซึ่งอาจส่งผลให้ข้อมูลสูญหายได้	ควรจัดเก็บข้อมูลสำคัญไว้ในฐานข้อมูลที่มีความปลอดภัยเพียงพอ และควรกำหนดสิทธิในการเข้าถึงข้อมูลอย่างเหมาะสม	สูง	อยู่ระหว่างการทำรายการ และคาดว่าจะแล้วเสร็จ ประมาณเดือนกรกฎาคม 2557
การรับรู้รายได้-รายได้ SPA	การรับรู้รายได้ SPA ค่า Complimentary ไม่มีการบันทึกข้อมูลในระบบอย่างเหมาะสม	ควรติดตามให้มีการบันทึกค่า Complimentary ทุกรายการในโปรแกรมให้ครบถ้วน ภายในระยะเวลาที่กำหนด	สูง	จะดำเนินการบันทึกค่า Complimentary ไว้ในโปรแกรมขายให้ครบถ้วนภายในพฤศจิกายน 2557
	การรับรู้รายได้ F&B พบแบบฟอร์มเอกสาร "Captain Order" ไม่เหมาะสม คือ ไม่มีชื่อของระบวันที, ชื่อผู้รับ Order, ชื่อ Outlet และเลขที่ Captain Order อย่างชัดเจน	ควรจัดทำแบบฟอร์ม Captain Order ใหม่ ให้มีข้อมูลที่เพียงพอ เหมาะสมกับการปฏิบัติงาน และสามารถควบคุมตรวจสอบได้	ปานกลาง	เห็นด้วยกับคำแนะนำของผู้ตรวจสอบ โดยจะจัดทำแบบฟอร์ม Captain Order ใหม่ ให้มีข้อมูลที่เพียงพอ เหมาะสม คาดว่าจะแล้วเสร็จและเริ่มใช้ภายในวันที่ 1 สิงหาคม 2557
	การรับรู้รายได้ F&B พบว่า Cashier ไม่ทำการจัดเก็บเอกสาร "Captain Order" ไว้เป็นหลักฐานในการเรียกเก็บเงินลูกค้า	เพื่อให้สามารถตรวจสอบข้อมูลย้อนกลับได้ ควรจัดให้แบบฟอร์ม Captain Order มีสำเนาเพื่อให้ Cashier จัดเก็บ	สูง	เห็นด้วยกับคำแนะนำของผู้ตรวจสอบ โดยจะจัดทำแบบฟอร์ม Captain Order ใหม่ ให้มีข้อมูลที่เพียงพอ เหมาะสม คาดว่าจะแล้วเสร็จและเริ่มใช้ภายในวันที่ 1 สิงหาคม 2557
	การรับรู้รายได้มินิบาร์ พบว่าต้นสังกัด (House Keeping) ไม่ทำการจัดเก็บเอกสาร "Captain Order" ไว้เป็นหลักฐานในการเรียกเก็บเงินลูกค้า	เพื่อให้สามารถตรวจสอบข้อมูลย้อนกลับได้ ควรจัดให้แบบฟอร์ม Captain Order มีสำเนาเพื่อให้ Cashier จัดเก็บ	สูง	เห็นด้วยกับคำแนะนำของผู้ตรวจสอบ โดยจะจัดทำแบบฟอร์ม Captain Order ใหม่ ให้มีข้อมูลที่เพียงพอ เหมาะสม คาดว่าจะแล้วเสร็จและเริ่มใช้ภายในวันที่ 1 สิงหาคม 2557
	การรับรู้รายได้มินิบาร์ จากการสัมภาษณ์กระบวนการควบคุมมินิ	ควรจัดทำแบบฟอร์ม MiniBar Checklist ให้มีข้อมูลที่เพียงพอ	สูง	เห็นด้วยกับคำแนะนำของผู้ตรวจสอบ โดยจะจัดทำ

ระบบงาน	ข้อสังเกต	ข้อเสนอแนะ	ความเสี่ยง	ผลการติดตาม
	บาร์ตามห้องพักของลูกค้า พบว่า ไม่มีการจัดทำทะเบียนคุมปริมาณสินค้ามีบาร์ของแต่ละห้อง ไว้เป็นลายลักษณ์อักษรอย่างชัดเจน	เหมาะสมกับการปฏิบัติงาน และสามารถควบคุม ตรวจสอบ ได้		แบบฟอร์ม MiniBar Checklist ให้มีข้อมูลที่เพียงพอ เหมาะสม คาดว่าจะแล้วเสร็จและเริ่มใช้ ภายในวันที่ 1 สิงหาคม 2557
	รายได้ค่าบริการรถรับ – ส่ง ทำการรับรู้รายได้ไม่ตรงวัน เนื่องจากลูกค้ามาขอเคลียร์บิล ก่อนวันที่ check out ทาง Front ทำการ Post รายการรับรู้รายได้ ณ วันที่ รับเงิน จำนวน 2 รายการ คิดเป็น 5.55%	ควรติดตามให้โปรแกรมขายสามารถรับรู้รายได้รับล่วงหน้าได้อย่างเหมาะสม ภายในระยะเวลาที่กำหนด	ปานกลาง	จะดำเนินการให้โปรแกรมขายสามารถรับรู้รายได้รับล่วงหน้าได้อย่างเหมาะสม คาดว่าจะแล้วเสร็จภายในเดือนพฤศจิกายน 2557
รายงานอายุลูกหนี้ค้างชำระ	รายงานอายุลูกหนี้ (AR Aging) จากโปรแกรม Opera นับจากวันที่ลูกค้า Check Out ไม่ได้นับจากวันที่ Due Date เนื่องจากในโปรแกรมไม่มีช่องให้บันทึกระยะเวลาการให้เครดิต (Credit Term) จึงทำให้ยอดอายุลูกหนี้แสดง ไม่ถูกต้องตามจริง	ควรติดตามให้โปรแกรมขายสามารถบันทึกระยะเวลาการให้เครดิต (Credit Term) ได้อย่างเหมาะสม ภายในระยะเวลาที่กำหนด	สูง	จะดำเนินการให้โปรแกรมขายสามารถบันทึกระยะเวลาการให้เครดิต (Credit Term) ได้อย่างเหมาะสม คาดว่าจะแล้วเสร็จภายในเดือนพฤศจิกายน 2557
	พบมีหนี้สินบริษัทที่เกี่ยวข้องกัน มีอายุหนี้เกิน 180 วัน มูลค่า 1,584,356.01 บาท ประกอบด้วย - Boonrawd Brewery Co.,Ltd. - Boonrawd Trading Co.,Ltd	กรณีที่มีหนี้สินระหว่างกันกับบริษัทที่เกี่ยวข้องกัน ควรดำเนินการชำระภายในระยะเวลาที่กำหนดอย่างเหมาะสม	ปานกลาง	เห็นด้วยกับผู้ตรวจสอบภายใน และจะดำเนินการชำระหนี้ระหว่างกันให้แล้วเสร็จภายในเดือนกรกฎาคม 2557

สันติบุรี สำนักงานสมุย วงจรรายจ่าย

ระบบงาน	ข้อสังเกต	ข้อเสนอแนะ	ความเสี่ยง	ผลการติดตาม
การประเมินผู้ขาย	บริษัทฯ ยังไม่มีการประเมินผลผู้ขายไว้เป็นลายลักษณ์อักษรอย่างชัดเจน	ควรปฏิบัติตามเกณฑ์การประเมินผู้ขายที่บริษัทฯ กำหนด พร้อมทั้งแนบเอกสารประกอบการประเมินอย่างเหมาะสม และเชื่อถือได้	ปานกลาง	บริษัทฯ มีการประเมินผลผู้ขายไว้เป็นลายลักษณ์อักษรอย่างชัดเจน อย่างไรก็ตาม การประเมินผลผู้ขายดังกล่าวยังไม่มีการจัดเก็บข้อมูลสำคัญ เช่น ข้อมูลการส่งมอบ ข้อมูลด้านราคา และคุณภาพสินค้า เพื่อใช้ในการวิเคราะห์ และประเมินผู้ขายอย่างชัดเจน
กระบวนการสั่งซื้อ	พบโปรแกรม MC ไม่สามารถเรียกรายงานการสั่งซื้อ (PO) ได้	ควรติดตามให้โปรแกรมการสั่งซื้อสามารถเรียกรายงานการออกไปสั่งซื้อ (PO) ได้ภายในระยะเวลาที่กำหนด	สูง	จะดำเนินการให้โปรแกรมการสั่งซื้อ สามารถเรียกรายงานการออกไปสั่งซื้อ (PO) ได้ภายในพฤศจิกายน 2557

ระบบงาน	ข้อสังเกต	ข้อเสนอแนะ	ความเสี่ยง	ผลการติดตาม
	กรณีมีการแบ่งรายการสินค้า โดยแยกอนุมัติ PR พบดังนี้ - โปรแกรมจะทำการออก เลขที่ PR เลขที่ใหม่ และ เปลี่ยนชื่อ User เป็น เจ้าหน้าที่ฝ่ายจัดซื้อ - เอกสาร "ใบสั่งซื้อ" จะ อ้างอิงเลขที่เอกสาร "ใบขอซื้อ" ฉบับเดิม ซึ่งจะทำให้ การอ้างอิงเลขที่ PR. ใน เอกสาร "ใบสั่งซื้อ" ไม่ ถูกต้อง จำนวน 15 รายการ คิดเป็น 12.82%	ควรติดตามให้โปรแกรมการสั่งซื้อ สามารถจัดทำเอกสารใบสั่งซื้อ (PO) ให้ถูกต้องเหมาะสมกับการขอซื้อ (PR) ได้ภายในระยะเวลาที่กำหนด	สูง	จะดำเนินการให้โปรแกรมการสั่งซื้อ จัดทำเอกสารใบสั่งซื้อ (PO) ให้ถูกต้องเหมาะสมกับการขอซื้อ (PR) ได้ภายใน พฤศจิกายน 2557
การสั่งซื้อคงค้าง	พบรายงานการสั่งซื้อคงค้าง (PO Pending) ไม่เป็นปัจจุบัน เนื่องจากพบรายการที่รับของแล้ว แต่ยังคงแสดงข้อมูลในรายงานการสั่งซื้อคงค้าง	เพื่อการควบคุมภายในที่ดี สามารถตรวจสอบได้ และลดปริมาณข้อมูลขยะในระบบ ควรปรับปรุงให้โปรแกรมสามารถใช้งานได้เต็มประสิทธิภาพ และมีประสิทธิผลมากที่สุด ภายในระยะเวลาที่กำหนด	ปานกลาง	สาเหตุ : อาจเกิดจากการ error ของโปรแกรม
Bank Reconciliation	1) บริษัทฯ ทำการบันทึกตัดบัญชีธนาคารกระแส รายวันเมื่อทำเช็คจ่าย และ บันทึกตัดบัญชีออมทรัพย์ ตอนสิ้นเดือน สำหรับ รายการผ่านเช็ค 2) กรณีการ Transfer Bank จะทำการปรับปรุง (JV) ยอดตอนสิ้นเดือน	ควรพิจารณาการบันทึกบัญชีให้ถูกต้องตามเหตุการณ์ที่เกิดขึ้นจริง และเป็นปัจจุบัน	สูง	สร้างโปรแกรมหน้าจอการผ่านเช็ค เพื่อให้หยอดเงินในบัญชี อັฟเดท real-time ทุกครั้งที่มีการเช็คไปขึ้นเงิน และมีการโอนเงินข้ามบัญชี (Saving ไป Current) คาดว่าจะแล้วเสร็จภายในเดือน พฤศจิกายน 2557

สันติบุรี สำนักงานสมุย วงจรการบริหารสินค้า

ระบบงาน	ข้อสังเกต	ข้อเสนอแนะ	ความเสี่ยง	ผลการติดตาม
การตัดจ่ายสินค้า	พบจำนวนสินค้าในเอกสาร Booked Transfer ไม่ตรงกันกับจำนวนสินค้าในเอกสาร Issue Request จำนวน 1 รายการ	ข้อมูลจำนวนสินค้าในโปรแกรม MC ควรสามารถอ้างอิงกันได้ระหว่างเอกสาร Booked Transfer กับ เอกสาร Issue Request	ปานกลาง	เห็นด้วยกับผู้ตรวจสอบภายใน และจะทำการประสานงานกับผู้ดูแลระบบ เพื่อความถูกต้องของข้อมูลต่อไป
	กรณีมีการแบ่งรายการสินค้าเบิก ระบบจะทำการออกเลขที่ Issue Request เลขที่ใหม่ สำหรับการเบิก	ควรติดตามให้โปรแกรมสินค้าคงเหลือออกเอกสาร Issue Request ให้ถูกต้องตรงตาม	สูง	จะดำเนินการให้โปรแกรมสินค้าคงเหลือออกเอกสาร Issue Request ให้ถูกต้องตรงตามการ

ระบบงาน	ข้อสังเกต	ข้อเสนอแนะ	ความเสี่ยง	ผลการติดตาม
	ของครั้งแรก แต่อ้างอิงเลขที่ Issue เดิม	การเบิกอย่างเหมาะสมได้ภายในระยะเวลาที่กำหนด		เบิกอย่างเหมาะสมภายใน พฤศจิกายน 2557

สันติบุรี สำนักงานสมุย วงจรการบริหารทรัพยากรบุคคล

ระบบงาน	ข้อสังเกต	ข้อเสนอแนะ	ความเสี่ยง	ผลการติดตาม
บริษัท มีการปฏิบัติตามกฎหมายแรงงานที่เกี่ยวข้อง	บริษัท มีการจัดทำแผนพัฒนาฝึกอบรมพนักงานประจำปีไว้เป็นลายลักษณ์อักษร พร้อมทั้งผ่านการลงนามอนุมัติจากผู้มีอำนาจอย่างเหมาะสม อย่างไรก็ตาม ไม่มีการเปรียบเทียบแผนการอบรม กับ Actual ที่เกิดขึ้นจริง	ควรทำการเปรียบเทียบแผนการฝึกอบรม กับ Actual เป็นรายเดือน พร้อมเสนอผู้บริหารที่มีหน้าที่เกี่ยวข้องอย่างสม่ำเสมอ	ปานกลาง	จะทำการเปรียบเทียบแผนการฝึกอบรม กับ Actual เป็นรายเดือนโดยจะเริ่มเดือน กันยายน 2557
	1) ไม่พบการบันทึกประวัติการฝึกอบรมพนักงาน เพื่อใช้สอบทานข้อมูลย้อนหลัง	ควรทำการ Record ประวัติการฝึกอบรมของพนักงานเป็นรายคน พร้อมทั้งกำหนดเรื่องที่พนักงานแต่ละตำแหน่งที่ต้องได้รับการฝึกอบรม เช่น พนักงานบัญชี ต้องได้รับการอบรมผู้ทำบัญชีทุกคน	ปานกลาง	จะทำการ Record ประวัติการฝึกอบรมของพนักงานเป็นรายคน พร้อมทั้งกำหนดเรื่องที่พนักงานแต่ละตำแหน่งที่ต้องได้รับการฝึกอบรมอย่างครบถ้วน
	2) ไม่มีการกำหนดให้พนักงานจัดทำสรุป/ประเมินผลการฝึกอบรม เพื่อให้ฝ่ายบริหาร ทราบอย่างสม่ำเสมอ	ควรมีการกำหนดให้พนักงานจัดทำสรุป/ประเมินผลการฝึกอบรม เพื่อให้ฝ่ายบริหาร ทราบอย่างสม่ำเสมอ	ปานกลาง	จัดทำแบบฟอร์มให้พนักงานสรุปการประเมินผล เช่น พนักงานได้รับความรู้อะไรบ้าง และจะนำไปปรับใช้กับการทำงานอย่างไร เป็นต้น

12. รายการระหว่างกัน

ในปี 2556 และงวดหกเดือนสิ้นสุด 30 มิถุนายน 2557 บริษัทฯ มีรายการธุรกิจที่สำคัญกับบริษัทที่เกี่ยวข้องกัน กรรมการและบุคคลที่เกี่ยวข้องกัน รายการธุรกิจดังกล่าวเป็นไปตามเงื่อนไขทางการค้าและเกณฑ์ตามที่ตกลงร่วมกันระหว่างบริษัทฯ กับบุคคลหรือนิติบุคคลเหล่านั้น ซึ่งเป็นไปตามปกติธุรกิจโดยสามารถสรุปได้ ดังนี้

บุคคล/นิติบุคคลที่อาจมีความขัดแย้งของบริษัทฯ และบริษัทย่อย ณ วันที่ 31 ธันวาคม 2556 และงวดหกเดือนสิ้นสุด 30 มิถุนายน 2557 และลักษณะความสัมพันธ์กับบริษัทฯ และบริษัทย่อย

บุคคล/นิติบุคคลที่อาจมีความขัดแย้ง	ลักษณะความสัมพันธ์
1. บริษัท รสา ทาวเวอร์ จำกัด	ผู้ถือหุ้นรายใหญ่ กรรมการผู้มีอำนาจลงนามและผู้บริหารของบริษัทฯ คือนางสาวอัจฉราพร ศิริไพรวรรณ และนายพิ พิณจชอบ เป็นผู้ถือหุ้นใหญ่ของบริษัท รสา ทาวเวอร์ จำกัด (สัดส่วนการถือหุ้นรวมบุคคลตามมาตรา 258 คิดเป็นร้อยละ 20 และ 69.96 ตามลำดับ)
2. นายรพี พิณจชอบ	กรรมการและผู้ถือหุ้นของบริษัทฯ
3. นายโกวิท ไหว้พัฒนา	กรรมการและผู้ถือหุ้นของบริษัทฯ
4. บริษัท สยามไพรม์ เอสเตท จำกัด	นายธนพัฒน์ สุวรรณสรวง กรรมการของบริษัท สยามไพรม์ เอสเตท จำกัด เป็นคู่สมรสของบุตริ ปรธานกรรมการ และผู้บริหารของบริษัทฯ
5. บริษัท รยาวดี (44) จำกัด	กรรมการบริษัท รยาวดี (44) จำกัด เป็นญาติสนิท (ภรรยา) ของคุณปัญญา เสนาดีสัย
6. นางสาวนันทรัตน์ โกวิทกนิต	ผู้จัดการฝ่ายการตลาดและการขาย
7. นางสาวพิรยากร ไหว้วงศ์	ผู้จัดการฝ่ายทรัพยากรบุคคล
8. นางสาวจันทนี วัฒนพงษ์ชาติ	ผู้จัดการฝ่ายเทคโนโลยีและสารสนเทศ

บุคคล/นิติบุคคลที่อาจมีความขัดแย้งของบริษัทฯ และบริษัทย่อย ณ วันที่มีการปรับโครงสร้างเป็นต้นไป

- บุคคล/นิติบุคคลที่อาจมีความขัดแย้งของบริษัท สันติบุรี จำกัด

บุคคล/นิติบุคคลที่อาจมีความขัดแย้ง	ลักษณะความสัมพันธ์
1. นายสันติ ภิรมย์ภักดี	เป็นผู้ถือหุ้นของบริษัทฯ หลังการทำรายการ
2. บริษัท บุญรอดบริวเวอรี่ จำกัด	เป็นผู้ถือหุ้นรายใหญ่ของผู้ถือหุ้นใหญ่ของบริษัทฯ หลังการทำรายการ และมีกรรมการร่วมกันกับ สันติบุรี คือนาย สันติ นายภูริต ภิรมย์ภักดี และนายปิติ ภิรมย์ภักดี
3. บริษัท บุญรอด เทรดดิ้ง จำกัด	ผู้ถือหุ้นคือ บริษัท บุญรอดบริวเวอรี่ จำกัด ถือหุ้นในสัดส่วนร้อยละ 99.93 และมีกรรมการร่วมกัน กับสันติบุรีคือนายสันติ
4. บริษัท บุญรอด เทรดดิ้งอินเตอร์เนชั่นแนล จำกัด	ผู้ถือหุ้นคือ บริษัท สิงห์ คอร์เปอเรชั่น จำกัด ถือหุ้นในสัดส่วนร้อยละ 99.99 ซึ่งถือหุ้นในสัดส่วน ร้อยละ 100 โดย บริษัท บุญรอดบริวเวอรี่ จำกัด และมีกรรมการร่วมกันกับสันติบุรีคือนายสันติ
5. บริษัท สันติบุรีสมุยคันทริคลับ จำกัด	ผู้ถือหุ้นใหญ่ของบริษัทฯ หลังการทำรายการ (นายสันติ) เป็นผู้ถือหุ้นใหญ่ใน บริษัท สันติบุรีสมุย คันทริคลับ จำกัด โดยมีสัดส่วนการถือหุ้นร้อยละ 96.16 และมีกรรมการร่วมกันกับสันติบุรีคือนาย สันติ นายสุพจน์ ชลาดล และนายสรวงศ์ ลิ้มสุวรรณ
6. บริษัท สันติบุรี ดีเวลลอปเม้นท์ แอนด์ รีสอร์ท จำกัด	ผู้ถือหุ้นใหญ่ของบริษัทฯ หลังการทำรายการ (นายสันติ) เป็นผู้ถือหุ้นใหญ่ใน บริษัท สันติบุรี ดี เวลลอปเม้นท์ แอนด์ รีสอร์ท จำกัด โดยมีสัดส่วนการถือหุ้นร้อยละ 54.00 และมีกรรมการร่วมกัน กับสันติบุรีคือนายสันติ นายสุพจน์ ชลาดล นายสรวงศ์ ลิ้มสุวรรณ นายภูริต ภิรมย์ภักดี และนาย ปิติ ภิรมย์ภักดี
7. บริษัท สันติบุรี ไพรวทยาคอมมิวนิตี จำกัด	ผู้ถือหุ้นใหญ่ของบริษัทฯ หลังการทำรายการ (นายสันติ) เป็นผู้ถือหุ้นใหญ่ใน บริษัท สันติบุรี ไพ ระวทยาคอมมิวนิตี จำกัด โดยมีสัดส่วนการถือหุ้นร้อยละ 97.50 และมีกรรมการร่วมกันกับสันติบุรี คือ นายสันติ และนายสุพจน์ ชลาดล
8. บริษัท บ่อผุดพรีฟเพอร์ตี แอนด์ รีสอร์ท จำกัด	ผู้ถือหุ้นใหญ่ของบริษัทฯ หลังการทำรายการ (นายสันติ) เป็นผู้ถือหุ้นใหญ่ในบริษัท บ่อผุดพรีฟ เพอร์ตี แอนด์ รีสอร์ท จำกัด โดยมีสัดส่วนการถือหุ้นร้อยละ 65.99 และมีกรรมการร่วมกันกับสันติ บุรีคือนายสันติ นายสุพจน์ ชลาดล และนายสรวงศ์ ลิ้มสุวรรณ

บุคคล/นิติบุคคลที่อาจมีความขัดแย้ง	ลักษณะความสัมพันธ์
9. บริษัท แมกซ์ฟิวเจอร์เอ็นจิเนียริง จำกัด	มีกรรมการ และผู้ถือหุ้นร่วมกัน ซึ่งก็คือนายสันติ

- บุคคล/นิติบุคคลที่อาจมีความขัดแย้งของบริษัท สิงห์ พร็อพเพอร์ตี้ ดีเวลลอปเม้นท์ จำกัด

บุคคล/นิติบุคคลที่อาจมีความขัดแย้ง	ลักษณะความสัมพันธ์
1. บริษัท บุญรอดบริวเวอรี่ จำกัด	เป็นผู้ถือหุ้นรายใหญ่ของผู้ถือหุ้นใหญ่ของบริษัทฯ หลังการทำรายการ และมีกรรมการร่วมกันกับ บริษัท สิงห์ พร็อพเพอร์ตี้ ดีเวลลอปเม้นท์ จำกัด คือ นายสันติ และ นาย ภูริต ภิรมย์ภักดี

- บุคคล/นิติบุคคลที่อาจมีความขัดแย้งของบริษัท ภิรมย์พัฒน์ จำกัด

บุคคล/นิติบุคคลที่อาจมีความขัดแย้ง	ลักษณะความสัมพันธ์
1. บริษัท เอส คอมพานี (1993) จำกัด	ถือหุ้นโดย บริษัท สิงห์ คอร์เปอเรชั่น จำกัด ในสัดส่วนร้อยละ 99.99 และมีกรรมการร่วมกันกับ บริษัท ภิรมย์พัฒน์ จำกัด คือ นายสันติ นายจตุพันธ์ ภิรมย์ภักดี นายสุรชาติ สัตตบุศย์ และ นาย ภูริต ภิรมย์ภักดี
2. บริษัท สิงห์ คอร์เปอเรชั่น จำกัด	ถือหุ้นโดย บริษัท บุญรอดบริวเวอรี่ จำกัด ในสัดส่วนร้อยละ 100.00 และมีกรรมการร่วมกันกับ บริษัท ภิรมย์พัฒน์ จำกัด คือ นายวุฒา ภิรมย์ภักดี นายสันติ นายจตุพันธ์ ภิรมย์ภักดี นายโจชน์ ฤทธิ์ เทพาคำ นายพลศิร ภิรมย์ภักดี นายสุรชาติ สัตตบุศย์ และ นายภูริต ภิรมย์ภักดี
3. บริษัท แมกซ์ฟิวเจอร์เอ็นจิเนียริง จำกัด	ถือหุ้นโดยนายสันติ ซึ่งเป็นกรรมการของบริษัท ภิรมย์พัฒน์ จำกัด

- บุคคล/นิติบุคคลที่อาจมีความขัดแย้งของบริษัท แมกซ์ ฟิวเจอร์ จำกัด

บุคคล/นิติบุคคลที่อาจมีความขัดแย้ง	ลักษณะความสัมพันธ์
1. บริษัท ปาร์คอินดัสตรี จำกัด	มีกรรมการและผู้ถือหุ้นร่วมกันซึ่งก็คือนายสันติ

- บุคคล/นิติบุคคลที่อาจมีความขัดแย้งของบริษัท เอส ไบรท์ฟิวเจอร์ จำกัด

บุคคล/นิติบุคคลที่อาจมีความขัดแย้ง	ลักษณะความสัมพันธ์
1. บริษัท สิงห์ พร็อพเพอร์ตี้ แมเนจเม้นท์ จำกัด	ถือหุ้นโดย บริษัท บุญรอดบริวเวอรี่ จำกัด ในสัดส่วนร้อยละ 100.00 และมีกรรมการร่วมกันกับ เอส ไบรท์ฟิวเจอร์คือ นายสันติ นายจตุพันธ์ ภิรมย์ภักดี และนายชญานิน เทพาคำ และมี กรรมการร่วมกับบริษัทฯ คือนายชญานิน เทพาคำ

รายการระหว่างกันกับบุคคลที่อาจมีความขัดแย้ง ณ วันที่ 31 ธันวาคม 2556 และงวดหกเดือนสิ้นสุด 30 มิถุนายน 2557

บุคคล/นิติบุคคล ที่อาจมีความขัดแย้ง	ลักษณะของ รายการระหว่างกัน	มูลค่ารายการ (บาท)		ความจำเป็น/รายละเอียด และความสมเหตุสมผลของ รายการ
		ปี 2556	งวดหก เดือนสิ้นสุด 30 มิถุนายน 2557	
บริษัท รสา ทาวเวอร์ จำกัด	ค่าใช้จ่ายเช่าพื้นที่ อาคารสำนักงาน	1,225,200	612,600	2556 บริษัทฯ ได้ทำสัญญาเช่าพื้นที่อาคารสำนักงานกับ บริษัท รสา ทาวเวอร์ จำกัด ระยะเวลา 3 ปี (2556 - 2558) คิดอัตราค่าเช่าพื้นที่ 430 ตารางเมตร ราคา 70,000 บาท และค่าบริการ 30,000 บาทต่อเดือน รวม เป็นอัตรา 100,000 บาทต่อเดือน (ยังไม่รวม ภาษีมูลค่าเพิ่ม)
	เงินประกัน	300,000	300,000	นอกจากนี้บริษัทฯ ยังต้องวางเงินประกันการเช่าจำนวน 300,000 บาท เป็นประกันไว้ตลอดอายุสัญญาเช่า ระยะเวลา 3 ปี (2556 - 2558) ตามเงื่อนไขของสัญญา เช่า กับบริษัท รสา ทาวเวอร์ จำกัด ความสมเหตุสมผลของรายการ: คณะกรรมการบริษัทฯ ได้อนุมัติรายการดังกล่าว โดย คณะกรรมการตรวจสอบได้พิจารณาแล้วว่ารายการเช่า พื้นที่อาคารสำนักงานเป็นรายการที่มีความเหมาะสม
นายรพี พินิจชอบ	ลูกหนี้อื่น	-	14,515,319	วันที่ 11 เมษายน 2557 บริษัทฯ ทำสัญญาจะซื้อจะขาย ที่ดินย่านดอนเมือง และย่านลำลูกกา รวม 14 โฉนด กับ นายรพี พินิจชอบ ราคา 373 ล้านบาท ซึ่งบริษัทฯ ได้ ดำเนินการพัฒนาที่ดินย่านดอนเมืองไปแล้ว (หลังจาก วันที่ 31 ธันวาคม 2556) คิดเป็นเงิน 14,515,319 บาท โดยนายรพี ยืนยันจะจ่ายเงินจำนวนดังกล่าวให้แก่บริษัท ฯ โดยมีดอกเบี้ยอัตรา 8.25% ต่อปี ณ วันที่ 30 มิถุนายน 2557 มียอดดอกเบี้ยค้างชำระเท่ากับ 0.16 ล้านบาท โดยการชำระดอกเบี้ยจะมีการชำระเมื่อมีการโอน สิทธิ์ ความสมเหตุสมผลของรายการ การจำหน่ายที่ดินแปลงดังกล่าวได้รับอนุมัติจากที่ประชุม ผู้ถือหุ้นเมื่อวันที่ 9 มิถุนายน 2557 ทั้งนี้ การที่นายรพี ยืนยันจะจ่ายเงินค่าพัฒนาที่ดินจำนวน 14,515,319 บาท ให้แก่บริษัทฯ นั้น ถือว่าเป็นรายการที่มีความ เหมาะสม ไม่ทำให้บริษัทฯ เสียประโยชน์

บุคคล/นิติบุคคล ที่อาจมีความขัดแย้ง	ลักษณะของ รายการระหว่างกัน	มูลค่ารายการ (บาท)		ความจำเป็น/รายละเอียด และความสมเหตุสมผลของ รายการ
		ปี 2556	งวดหก เดือนสิ้นสุด 30 มิถุนายน 2557	
นายโกวิท ไหว้พัฒนา	ค่าที่ปรึกษาด้าน วิศวกรรม และงาน ก่อสร้าง	600,000	300,000	ณ วันที่ 26 ธันวาคม 2555 บริษัทฯ ได้ทำสัญญาว่าจ้าง นายโกวิท ไหว้พัฒนา เป็นที่ปรึกษาด้านวิศวกรรมและงาน ก่อสร้างระยะเวลา 1 ปี ตั้งแต่วันที่ 1 มกราคม 2556 ถึง 31 ธันวาคม 2556 เนื่องจากนายโกวิท ไหว้พัฒนา เป็น บุคคลที่มีความรู้ ความสามารถ และประสบการณ์ที่ ยาวนานเป็นประโยชน์ต่อธุรกิจของบริษัทฯ และวันที่ 24 ธันวาคม 2556 บริษัทฯ ได้ต่อสัญญาว่าจ้าง นายโกวิท ไหว้พัฒนา เป็นที่ปรึกษาด้านวิศวกรรมและงานก่อสร้าง ระยะเวลา 1 ปี ตั้งแต่วันที่ 1 มกราคม 2557 ถึง 31 ธันวาคม 2557
	ค่าออกแบบงาน โครงสร้างวิศวกรรม โครงการ รสา แม่กวิลส์	150,000	-	ณ วันที่ 21 มิถุนายน 2556 บริษัทฯ ได้ว่าจ้าง นายโกวิท ไหว้พัฒนา ออกแบบโครงสร้างด้านวิศวกรรม โครงการ ทาวนโฮม รสา แม่กวิลส์ เพิ่มจากเดิมจำนวน 4 แบบๆ ละ 37,500 บาท ความสมเหตุสมผลของรายการ: รายการดังกล่าวเป็นรายการประเภทสนับสนุนธุรกิจปกติ ที่มีขนาดเล็ก คือ รายการที่มีมูลค่าน้อยกว่าหรือเท่ากับ 1 ล้านบาท หรือ ร้อยละ 0.03 ของมูลค่าสินทรัพย์สุทธิ แล้วแต่จำนวนใดจะสูงกว่า ซึ่งคณะกรรมการมีมติอนุมัติ ให้ฝ่ายจัดการสามารถดำเนินการได้
บริษัท สยามไพรม์ เอสเตท จำกัด	ค่าบริการโครงการ	261,600	-	ตามสัญญาร่วมลงทุน เมื่อปี 2550 ระหว่างบริษัทฯ กับ บริษัท สยามไพรม์ เอสเตท จำกัด เพื่อพัฒนาโครงการ อาคารชุดพักอาศัย เดอะ โลท์เฮอร์ส ระบุว่าให้ทั้งสองฝ่าย ได้รับเงินค่าใช้จ่ายในการบริหารงานเป็นรายเดือน จนกว่าสัญญาจะสิ้นสุดลง โดยบริษัทฯ ได้รับ 381,500 บาท/เดือน และ บริษัท สยามไพรม์ฯ ได้รับ 87,200 บาท/ เดือน ซึ่งทั้งสองฝ่ายตกลงยุติการจ่ายค่าบริการโครงการ ตั้งแต่เดือนมีนาคม 2556
	ค่าใช้จ่ายค้างจ่าย	697,600	-	ทั้งนี้ บริษัทฯ บันทึกรายการค่าบริการโครงการดังกล่าว เป็นค่าใช้จ่ายค้างจ่ายตั้งแต่เดือน สิงหาคม 2555 ถึง เดือนมีนาคม 2556 เนื่องจากยังไม่ถึงระยะเวลาการชำระหนี้ ความสมเหตุสมผลของรายการ: คณะกรรมการบริษัทฯ ได้มีมติอนุมัติ และคณะกรรมการ ตรวจสอบได้พิจารณาแล้วเห็นว่าเป็นรายการที่มีความ เหมาะสม

บุคคล/นิติบุคคล ที่อาจมีความขัดแย้ง	ลักษณะของ รายการระหว่างกัน	มูลค่ารายการ (บาท)		ความจำเป็น/รายละเอียด และความสมเหตุสมผลของ รายการ
		ปี 2556	งวดหก เดือนสิ้นสุด 30 มิถุนายน 2557	
บริษัท รยาวดี(44) จำกัด	ค่าจัดซื้อและติดตั้งชุดครัว - โครงการ อินโทร - โครงการ รสา แม็กวิลล์ - โครงการ รสา คอนโด-แม็กซ์ (รวมอินทรา) (2556)	1,294,185	-	ในปี 2556 บริษัท รยาวดี(44) จำกัด โดยนางรัตนาวดี เสนาดีสัย เป็นกรรมการผู้มีอำนาจลงนามของบริษัท และมีความสัมพันธ์เป็นบุคคลที่เกี่ยวข้องในฐานะญาติสนิท(ภรรยา) ของนายปัญญา เสนาดีสัย กรรมการบริหาร กรรมการตรวจสอบ และกรรมการสรรหาและพิจารณา ค่าตอบแทน ซึ่งบริษัทดังกล่าวเป็นผู้ผลิตและติดตั้งเฟอร์นิเจอร์ ที่โครงการอินโทร มูลค่า 0.74 ล้านบาท โครงการ รสา แม็กวิลล์ มูลค่า 0.30 ล้านบาท และโครงการ รสา คอนโด แม็กซ์ (รวมอินทรา) มูลค่า 0.25 ล้านบาท
	เจ้าหน้าที่การค้า	26,750	-	ณ วันที่ 26 กรกฎาคม 2556 บริษัทฯ จ้างผลิตและติดตั้งเฟอร์นิเจอร์ห้องชุดในโครงการอินโทร มูลค่า 53,500 บาท โดยบริษัทฯ ได้จ่ายมัดจำ 26,750 บาท ส่วนที่เหลืออีก 26,750 บาท จะจ่ายเมื่อรับมอบงาน ความสมเหตุสมผลของรายการ: รายการดังกล่าวเป็นการทำธุรกรรมปกติ กับกรรมการผู้บริหาร หรือบุคคลที่เกี่ยวข้อง ที่มีข้อตกลงทางการค้าในลักษณะเดียวกับที่วิญญูชนจะพึงกระทำกับคู่สัญญาในสถานการณ์เดียวกันซึ่งคณะกรรมการบริษัทฯ ได้มีมติอนุมัติให้ฝ่ายจัดการสามารถดำเนินการได้
นางสาวนันทรัตน์ โกวิท คณิต	โอนกรรมสิทธิ์ห้องชุด โครงการ เดอะ ไลฟ์ เฮ้าท์	2,607,371*	-	เมื่อวันที่ 29 ตุลาคม 2550 บริษัท เออี เอเซีย จำกัด ได้ทำสัญญาจะซื้อจะขายกับบริษัทฯ และต่อมาได้โอนสิทธิ์ให้กับนางสาวนันทรัตน์ โกวิทคณิต โดยโอนกรรมสิทธิ์วันที่ 3 พฤษภาคม 2556 ความสมเหตุสมผลของรายการ: รายการดังกล่าวเป็นการทำธุรกรรมปกติ กับ กรรมการผู้บริหาร หรือบุคคลที่เกี่ยวข้อง ที่มีข้อตกลงทางการค้าในลักษณะเดียวกับที่วิญญูชนจะพึงกระทำกับคู่สัญญาในสถานการณ์เดียวกันซึ่งคณะกรรมการบริษัทฯ ได้มีมติอนุมัติให้ฝ่ายจัดการสามารถดำเนินการได้
นางสาวพิรยากร ไหว่อง	ค่างวดที่ยังไม่รับรู้ เป็นรายได้	75,000	-	เมื่อวันที่ 9 มกราคม 2556 บริษัทฯ ทำสัญญาจะซื้อจะขายที่ดินพร้อมสิ่งปลูกสร้าง ทาวน์โฮม รสาแม็กวิลล์ กับนางสาวพิรยากร ไหว่อง ราคา 2,156,875 บาท ได้รับส่วนลด 15% ทำหนังสือจองเมื่อ 19 ธันวาคม 2555 กำหนดโอนกรรมสิทธิ์วันที่ 6 ตุลาคม 2557 ความสมเหตุสมผลของรายการ:

บุคคล/นิติบุคคล ที่อาจมีความขัดแย้ง	ลักษณะของ รายการระหว่างกัน	มูลค่ารายการ (บาท)		ความจำเป็น/รายละเอียด และความสมเหตุสมผลของ รายการ
		ปี 2556	งวดหก เดือนสิ้นสุด 30 มิถุนายน 2557	
				เนื่องในโอกาสเปิดโครงการใหม่ บริษัทฯ ได้จัดส่งหนังสือไปยังผู้ถือหุ้นทุกราย มอบสิทธิพิเศษส่วนลด 15% ในการซื้อทาวนิโฮม รสฯ แม็กวิลล์ จำนวน 20 หลัง ภายในวันที่ 28 ธันวาคม 2555
นางสาวจันทน์ ถนนพวงษ์ ชาติ	ค่างวดที่ยังไม่รับรู้ เป็นรายได้	75,000	-	เมื่อวันที่ 9 มกราคม 2556 บริษัทฯ ทำสัญญาจะซื้อขายที่ดินพร้อมสิ่งปลูกสร้าง ทาวนิโฮม รสฯ แม็กวิลล์ กับนางสาวจันทน์ ถนนพวงษ์ชาติ ราคา 2,156,875 บาท ได้รับส่วนลด 15% ทำหนังสือจองเมื่อ 19 ธันวาคม 2555 กำหนดโอนกรรมสิทธิ์วันที่ 6 ตุลาคม 2557 ความสมเหตุสมผลของรายการ: เนื่องในโอกาสเปิดโครงการใหม่ บริษัทฯ ได้จัดส่งหนังสือไปยังผู้ถือหุ้นทุกราย มอบสิทธิพิเศษส่วนลด 15% ในการซื้อทาวนิโฮม รสฯ แม็กวิลล์ จำนวน 20 หลัง ภายในวันที่ 28 ธันวาคม 2555

หมายเหตุ : *มูลค่ารายการที่แสดงเป็นมูลค่าเพียงร้อยละ 70 ของมูลค่ารายการจริง ตามสัดส่วนในสัญญาร่วมทุน

รายการระหว่างบริษัทฯ และบริษัทย่อย และบุคคล/นิติบุคคลที่อาจมีความขัดแย้งของบริษัทฯ และบริษัทย่อย ณ วันที่มีการปรับโครงสร้างเป็นต้นไป

- รายการระหว่างบริษัท สันติบุรี จำกัด และบุคคล/นิติบุคคลที่อาจมีความขัดแย้งของบริษัทฯ และบริษัทย่อย ณ วันที่ 31 ธันวาคม 2556 และงวดหกเดือนสิ้นสุด 30 มิถุนายน 2557

บุคคล/นิติบุคคล ที่อาจมีความขัดแย้ง	ลักษณะของ รายการ ระหว่างกัน	มูลค่ารายการ (บาท)		รายละเอียดและความสมเหตุสมผลของรายการ
		ปี 2556	งวดหก เดือนสิ้นสุด 30 มิถุนายน 2557	
นายสันติ ภิรมย์ภักดี	เงินกู้ยืมระยะยาว	555,088	555,088	รายการดังกล่าวเป็นรายการเงินกู้ยืมระยะยาว ซึ่งมีกำหนดชำระคืนเมื่อทวงถาม และไม่คิดอัตราดอกเบี้ย
บริษัท บุญรอดบริวเวอรี่ จำกัด	รายได้จากการ ให้บริการ	689,751	142,725	รายการดังกล่าวเกิดจากการส่งลูกค้ามาพักระหว่างกัน ซึ่งเป็นธุรกรรมปกติ โดยให้ส่วนลดกลุ่มลูกค้าบริษัท บุญรอดบริวเวอรี่ จำกัด ร้อยละ 25 ซึ่งเท่ากับส่วนลดที่ให้แก่เอเยนต์ โดยสันติบุรีเป็นผู้รับผิดชอบส่วนลด และไม่มีการคิดค่านายหน้า และลูกหนี้การค้ามีเทอมการชำระเงิน 30 วัน ซึ่งเป็นเทอมการชำระเงินเดียวกับที่ให้แก่ลูกค้ารายใหญ่
	ลูกหนี้การค้า-สุทธิ	284,551	731,771	

บุคคล/นิติบุคคล ที่อาจมีความขัดแย้ง	ลักษณะของ รายการ ระหว่างกัน	มูลค่ารายการ (บาท)		รายละเอียดและความเสมอสมผลของรายการ
		ปี 2556	งวดหก เดือนสิ้นสุด 30 มิถุนายน 2557	
บริษัท บุญรอด เทวดิ่ง จำกัด	รายได้จากการ ให้บริการ	69,326	-	รายการดังกล่าวเกิดจากการส่งลูกค้ายาพักระหว่างกัน ซึ่งเป็นธุรกรรมปกติ โดยให้ส่วนลดกลุ่มลูกค้าบริษัท บุญ รอด เทวดิ่ง จำกัด ร้อยละ 25 ซึ่งเท่ากับส่วนลดที่ให้แก่ เอเยนต์ โดยสันติบุรีเป็นผู้รับผิดชอบส่วนลด และไม่มีการ คิดค่านายหน้า
	ลูกหนี้การค้า-สุทธิ	40,034	-	และลูกหนี้การค้ามีเทอมการชำระเงิน 30 วัน ซึ่งเป็น เทอมการชำระเงินเดียวกับที่ให้แก่ลูกค้ารายใหญ่
บริษัท บุญรอด เทวดิ่ง อินเตอร์เนชั่นแนล จำกัด	รายได้จากการ ให้บริการ	875,774	47,872	รายการดังกล่าวเกิดจากการส่งลูกค้ายาพักระหว่างกัน ซึ่งเป็นธุรกรรมปกติ โดยให้ส่วนลดกลุ่มลูกค้าบริษัท บุญ รอด เทวดิ่งอินเตอร์เนชั่นแนล จำกัด ร้อยละ 25 ซึ่ง เท่ากับส่วนลดที่ให้แก่เอเยนต์โดยสันติบุรีเป็น ผู้รับผิดชอบส่วนลด และไม่มีการคิดค่านายหน้า
	ลูกหนี้การค้า-สุทธิ	52,969	47,872	และลูกหนี้การค้ามีเทอมการชำระเงิน 30 วัน ซึ่งเป็น เทอมการชำระเงินเดียวกับที่ให้แก่ลูกค้ารายใหญ่
บริษัท สันติบุรีสมุยคันทรี่ คลับ จำกัด	รายได้จากการ ให้บริการ	143,971	78,963	รายได้ดังกล่าวเกิดจากการให้บริการซักรีดแก่บริษัท สันติบุรีสมุยคันทรี่คลับ จำกัด
	ลูกหนี้การค้า-สุทธิ	6,811	16,956	และลูกหนี้การค้ามีเทอมการชำระเงิน 30 วัน ซึ่งเป็นเทอม เทอมการชำระเงินเดียวกับที่ให้แก่ลูกค้ารายใหญ่
	ค่าบริการการตลาด	12,830,047	-	รายการดังกล่าวเกิดจากสัญญาค่าบริการการตลาด มี อัตราค่าบริการร้อยละ 5 ของรายได้รวม โดยสัญญา ดังกล่าวสิ้นสุดในปี 2556 และตั้งแต่ปี 2557 เป็นต้นไปจะ ไม่มีรายการนี้
	ค่าบริการการตลาด ค้างจ่าย	1,151,805	-	
	เจ้าหนี้การค้า	421,524	217,991	เจ้าหนี้ดังกล่าวเกิดจากการที่ลูกค้าของโรงแรมสันติบุรี ไป ติ๊กอล์ฟที่สนามกอล์ฟสันติบุรี และทางโรงแรมสันติบุรีจะ เก็บเงินจากลูกค้ามาก่อน
	เงินให้กู้ยืมระยะยาว	219,500,000	286,156,248	รายการดังกล่าวเป็นรายการเงินให้กู้ยืมระยะยาว ซึ่งมี อัตราดอกเบี้ย 4.75 ต่อปี มีกำหนดชำระคืนเมื่อทวงถาม ทั้งนี้สามารถดูรายละเอียดเพิ่มเติมได้ในมาตรการติดตาม
	ดอกเบี้ยรับจากเงินให้ กู้ยืม	10,397,620	5,540,745	เงินให้กู้ยืมแก่บริษัท สันติบุรีสมุย คันทรี่คลับ จำกัด ในไตรมาส 2 ของปี 2557 สันติบุรีมีการให้กู้ยืมเงิน เพิ่มเติมจำนวน 66.66 ล้านบาท เนื่องจากบริษัท สันติ บุรีสมุยคันทรี่คลับ จำกัด ต้องการสภาพคล่อง
	ดอกเบี้ยค้างรับจาก เงินให้กู้ยืม	90,852,874	95,393,619	
บริษัท สันติบุรี ดีเวลลอปเม้นท์ แอนด์ รีสอร์ท จำกัด	ลูกหนี้เงินกู้ยืม ระหว่างกัน	-	-	เป็นรายการให้กู้ยืมเพื่อเพิ่มสภาพคล่องในระยะสั้น โดยมี อัตราดอกเบี้ยร้อยละ 4.75 ต่อปี ซึ่ง ณ วันที่ 31 ธันวาคม 2556 ไม่มียอดคงค้าง โดยบริษัท สันติบุรี
	ดอกเบี้ยรับจากเงินให้ กู้ยืม	169,438	-	

บุคคล/นิติบุคคล ที่อาจมีความขัดแย้ง	ลักษณะของ รายการ ระหว่างกัน	มูลค่ารายการ (บาท)		รายละเอียดและความสมเหตุสมผลของรายการ
		ปี 2556	งวดหก เดือนสิ้นสุด 30 มิถุนายน 2557	
	ดอกเบี้ยค้างรับจาก เงินให้กู้ยืม	169,438	169,438	ดีเวลลอปเม้นท์ แอนด์ รีสอร์ท จำกัด จะชำระภายใน เดือนกันยายน 2557
บริษัท สันติบุรี พรอเพอร์ตคอม มิวนิตี จำกัด	ค่าบริหารการตลาด	12,830,047	-	รายการดังกล่าวเกิดจากสัญญาค่าบริหารการตลาด มี อัตราค่าบริการร้อยละ 5 ของรายได้รวม โดยสัญญา ดังกล่าวสิ้นสุดในปี 2556 และตั้งแต่ปี 2557 เป็นต้นไป จะไม่มีรายการนี้
บริษัท บ่อผุด พร็อพเพอร์ตี้ แอนด์ รีสอร์ท จำกัด	รายได้จากการ ให้บริการ	304,150	554,764	รายการดังกล่าวเป็นรายการขายที่มีข้อตกลงทางการค้า เป็นครั้งๆ ไปแล้วแต่กรณี เช่น เมื่อห้องพักโรงแรมบ่อผุด รีสอร์ท แอนด์ สปา ("โรงแรมบ่อผุด") หรือโรงแรมสันติบุรี เต็ม จะส่งลูกค้ามาพักระหว่างกัน โดยจะทำการขาย ห้องพัก ในอัตราค่าเช่าพักตามที่ตกลงกัน และลูกค้าการค้ำมีเทอมการชำระเงิน 30 วัน ซึ่งเป็น เทอมการชำระเงินที่ให้กับผู้อื่น
	ลูกหนี้การค้ากิจการที่ เกี่ยวข้องกัน-สุทธิ	79,025	73,351	
บริษัท แมกซ์ฟิวเจอร์เอ็นจิ เนียริง จำกัด	เจ้าหนี้การค้า	102,219,207	284,593	รายการดังกล่าว เป็นรายการโครงการก่อสร้าง อาคาร A และ B รวม 57.28 ล้านบาทและงานตกแต่งภายใน ห้องพัก Zone 200 จำนวน 14 ห้อง รวม 41.32 ล้านบาท และอื่นๆ อีกประมาณ 3.61 ล้านบาท และเป็นรายการที่มีลักษณะเทียบเคียงกับข้อตกลง ทางการค้าทั่วไป ที่มีอัตรากำไรขั้นต้น ใกล้เคียงกับที่ ให้บริการกับบุคคลภายนอก

- รายการระหว่างบริษัท สิงห์ พร็อพเพอร์ตี้ ดีเวลลอปเม้นท์ จำกัด และบุคคล/นิติบุคคลที่อาจมีความ
ขัดแย้งของบริษัทฯ และบริษัทย่อย ณ วันที่ 31 ธันวาคม 2556 และงวดหกเดือนสิ้นสุด 30 มิถุนายน 2557

บุคคล/นิติบุคคล ที่อาจมีความขัดแย้ง	ลักษณะของ รายการ ระหว่างกัน	มูลค่ารายการ (บาท)		รายละเอียดและความสมเหตุสมผลของรายการ
		ปี 2556	งวดหก เดือนสิ้นสุด 30 มิถุนายน 2557	
บริษัท บุญรอดบริวเวอรี่ จำกัด	เงินกู้ยืมจากบริษัทที่ เกี่ยวข้องกัน	-	90,000,000	เงินกู้ยืมดังกล่าว เป็นการกู้ยืมเพื่อนำมาใช้เป็น เงินทุนหมุนเวียน และพัฒนาโครงการ ซึ่งมีอัตราดอกเบี้ย ร้อยละ 3 ต่อปี และมีกำหนดชำระคืนเมื่อทวงถาม

- รายการระหว่างบริษัท ภิรมย์พัฒน์ จำกัด และบุคคล/นิติบุคคลที่อาจมีความขัดแย้งของบริษัทฯ และบริษัทย่อย ณ วันที่ 31 ธันวาคม 2556 และงวดหกเดือนสิ้นสุด 30 มิถุนายน 2557

บุคคล/นิติบุคคล ที่อาจมีความขัดแย้ง	ลักษณะของ รายการ ระหว่างกัน	มูลค่ารายการ (บาท)		รายละเอียดและความสมเหตุสมผลของรายการ
		ปี 2556	งวดหก เดือนสิ้นสุด 30 มิถุนายน 2557	
บริษัท เอส คอมพานี (1993) จำกัด	รายได้จากการ ให้บริการ	240,000	360,000	รายการดังกล่าวเป็นรายได้จากการให้บริษัท เอส คอมพานี จำกัด เข้าเพื่อประกอบธุรกิจร้านขนมและเบเกอรี่ โดยเริ่มทำสัญญาเช่าระยะเวลา 3 ปี เมื่อวันที่ 1 กันยายน 2556 ครอบคลุมสัญญาเช่าเมื่อวันที่ 31 สิงหาคม 2559 ซึ่งมีอัตราค่าเช่าตามที่ตกลงกัน และลูกหนี้การค้ามีเทอมการชำระเงิน 30 วัน
	ลูกหนี้การค้า	-	85,240	
	รายได้อื่น	5,680	154,435	
บริษัท สิงห์ คอร์เปอเรชั่น จำกัด	เงินกู้ยืมจากบริษัทที่ เกี่ยวข้องกัน	16,000,000	16,000,000	เงินกู้ยืมระยะสั้นดังกล่าวเป็นตั๋วสัญญาใช้เงิน ซึ่งมีอัตราดอกเบี้ยร้อยละ 4 ต่อปี และมีกำหนดชำระคืนเมื่อทวงถาม
	ดอกเบี้ยจ่ายให้กู้ยืม บริษัทที่เกี่ยวข้องกัน	499,288	317,370	
บริษัท แมกซ์ฟิวเจอร์เอ็น จิเนียร์ จำกัด	เจ้าหนี้การค้า	-	2,347,031	รายการดังกล่าว เป็นงานปรับปรุงอาคารสิงห์ พาร์ค ไคโก มูลค่างาน 14.30 ล้านบาท งานต่อเติมหลังคาลิฟท์ 2.10 ล้านบาท และงานสถาปัตยกรรมและงานตกแต่งภายในรวม 6.40 ล้านบาท และเป็นรายการที่มีลักษณะเทียบเคียงกับข้อตกลงทางการค้าทั่วไป ที่มีอัตรากำไรขั้นต้น ไกลเคียงกับที่ให้บริการกับบุคคลภายนอก

- รายการระหว่างบริษัท แมกซ์ ฟิวเจอร์ จำกัด และบุคคล/นิติบุคคลที่อาจมีความขัดแย้งของบริษัทฯ และบริษัทย่อย ณ วันที่ 31 ธันวาคม 2556 และงวดหกเดือนสิ้นสุด 30 มิถุนายน 2557

บุคคล/นิติบุคคล ที่อาจมีความขัดแย้ง	ลักษณะของ รายการ ระหว่างกัน	มูลค่ารายการ (บาท)		รายละเอียดและความสมเหตุสมผลของรายการ
		ปี 2556	งวดหก เดือนสิ้นสุด 30 มิถุนายน 2557	
บริษัท ปาร์คอินดัสตรี จำกัด	ลูกหนี้การค้า	-	1,560	รายการดังกล่าวเกิดจากการที่บริษัท แมกซ์ ฟิวเจอร์ สํารองจ่ายค่าธรรมเนียมคัดหนังสือรับรอง และค่าลงประกาศเรียกประชุมให้แก่บริษัท ปาร์คอินดัสตรี จำกัด โดยเหตุผลที่ต้องสํารองจ่ายเงินให้ก่อน เพื่อความคล่องตัวของธุรกรรม

- รายการระหว่างบริษัท เอส ไพร์ทไฟว์เจอร์ จำกัด และบุคคล/นิติบุคคลที่อาจมีความขัดแย้งของบริษัทฯ และบริษัทย่อย ณ วันที่ 31 ธันวาคม 2556 และงวดหกเดือนสิ้นสุด 30 มิถุนายน 2557

บุคคล/นิติบุคคล ที่อาจมีความขัดแย้ง	ลักษณะของ รายการ ระหว่างกัน	มูลค่ารายการ (บาท)		รายละเอียดและความสมเหตุสมผลของรายการ
		ปี 2556	งวดหก เดือนสิ้นสุด 30 มิถุนายน 2557	
บริษัท สิงห์ พร็อพเพอร์ตี้ แมนเนจเม้นท์ จำกัด	เจ้าหนี้การค้า	366,210	366,210	รายการดังกล่าวเป็นรายการเจ้าหนี้ค่าจดทะเบียนจัดตั้ง บริษัท