

ส่วนที่ 1

การประกอบธุรกิจ

1. นโยบายและภาพรวมการประกอบธุรกิจ

1.1 วิสัยทัศน์ วัตถุประสงค์ เป้าหมาย หรือกลยุทธ์ในการดำเนินธุรกิจ

บริษัท เอบีโก้ โฮลดิ้งส์ จำกัด (มหาชน) ("บริษัทฯ") และบริษัทย่อยได้มุ่งเน้นการดำเนินธุรกิจเกี่ยวกับธุรกิจรับจ้างผลิตนมพร้อมดื่มยูเอชที นมพาสเจอร์ไรส์ และน้ำผลไม้พาสเจอร์ไรส์ ให้กับบริษัทในกลุ่มธุรกิจอาหารและเครื่องดื่มและลงทุนในธุรกิจอื่นๆ ได้แก่ธุรกิจด้านอาหารและอสังหาริมทรัพย์โดยบริษัทฯเป็นศูนย์กลางในการกำหนดนโยบายวางแผนระยะยาวและกำหนดทิศทางการเติบโตของบริษัทในเครือ

1.2 การเปลี่ยนแปลงในรอบ 5 ปีที่ผ่านมา

พ.ศ. 2553

บริษัทฯ ได้ปฏิบัติตามแผนฟื้นฟูกิจการอย่างต่อเนื่องเป็นปีที่ 6 โดยจ่ายชำระดอกเบี้ยแก่เจ้าหนี้ตามแผนฟื้นฟูกิจการตามปกติ รวมทั้งธุรกิจหลักของบริษัทฯ และธุรกิจอื่นๆ ในกลุ่มเริ่มมีผลการดำเนินงานดีขึ้นตามลำดับ และในปี 2553 บริษัทฯ ได้ดำเนินการยื่นคำร้องขอแก้ไขแผนฟื้นฟูกิจการ โดยขอขยายระยะเวลาในการดำเนินการตามแผนฟื้นฟูกิจการออกไปอีก 1 ปีเป็นครั้งที่ 2 ครบกำหนดในวันที่ 29 พฤศจิกายน 2554 โดยได้มีมติยอมรับจากที่ประชุมเจ้าหนี้เมื่อวันที่ 22 ธันวาคม 2553 และผ่านความเห็นชอบจากศาลล้มละลายกลางเมื่อวันที่ 24 กุมภาพันธ์ 2554

เมื่อวันที่ 29 ธันวาคม 2552 บริษัท เอบีโก้ แลนด์ จำกัด (บริษัทย่อย) ได้ยื่นคำร้องต่อศาลล้มละลายกลางเพื่อขอฟื้นฟูกิจการ และวันที่ 7 เมษายน 2553 ศาลล้มละลายกลางได้มีคำสั่งให้ฟื้นฟูกิจการและแต่งตั้งให้บริษัท เอบีโก้ แลนด์ จำกัด (บริษัทย่อย) เป็นผู้ทำแผนฟื้นฟูกิจการ โดยได้มีมติยอมรับจากที่ประชุมเจ้าหนี้เมื่อวันที่ 22 ธันวาคม 2553

พ.ศ. 2554

บริษัทฯ ได้ปฏิบัติตามแผนฟื้นฟูกิจการอย่างต่อเนื่องเป็นปีที่ 7 โดยจ่ายชำระดอกเบี้ยแก่เจ้าหนี้ตามแผนฟื้นฟูกิจการตามปกติ รวมทั้งธุรกิจหลักของบริษัทฯ และธุรกิจอื่นๆ ในกลุ่มเริ่มมีผลการดำเนินงานดีขึ้นตามลำดับ

ในระหว่างปี 2554 บริษัทฯ ได้ดำเนินการยื่นคำร้องขอแก้ไขแผนฟื้นฟูกิจการต่อเจ้าหนี้ที่พิทักษ์ทรัพย์ เพื่อเลื่อนการชำระเงินต้นจากเดิมวันที่ 30 มิถุนายน 2554 และสิ้นสุดวันที่ 30 มิถุนายน 2557 เป็นเริ่มชำระในวันที่ 30 มิถุนายน 2556 และสิ้นสุดในวันที่ 31 ธันวาคม 2557 โดยแบ่งชำระเป็น 4 งวดๆ ละ 6 เดือน ภายในระยะเวลา 2 ปี โดยที่ประชุมเจ้าหนี้มีมติพิเศษรับข้อเสนอแก้ไขแผนฟื้นฟูกิจการ เมื่อวันที่ 3 สิงหาคม 2552 และในวันที่ 28 พฤศจิกายน 2554 บริษัทในฐานะผู้บริหารแผนได้ยื่นคำร้องขอขยายระยะเวลาในการดำเนินการตามแผนฟื้นฟูกิจการออกไปอีก 1 ปีเป็นครั้งที่ 3 ครบกำหนดในวันที่ 29 พฤศจิกายน 2555 ซึ่งได้รับความเห็นชอบจากศาลล้มละลายกลางเมื่อวันที่ 20 กุมภาพันธ์ 2555

ตามที่บริษัท เอบีโก้แลนด์ จำกัด (บริษัทย่อย) ได้ยื่นคำร้องต่อศาลล้มละลายกลางเพื่อขอฟื้นฟูกิจการ และศาลล้มละลายกลางได้มีคำสั่งให้ฟื้นฟูกิจการและแต่งตั้งให้บริษัท เอบีโก้แลนด์ จำกัด (บริษัทย่อย) เป็นผู้ทำแผนฟื้นฟูกิจการ โดยที่ประชุมเจ้าหนี้มี

มติพิเศษยอมรับแผนเมื่อวันที่ 22 ธันวาคม 2553 และในปี 2554 บริษัท เอบีโก้แลนด์ จำกัด ได้รับความเห็นชอบจากศาลล้มละลายกลางเมื่อวันที่ 28 มีนาคม 2554

พ.ศ. 2555

บริษัทฯ ได้ปฏิบัติตามแผนฟื้นฟูกิจการอย่างต่อเนื่องเป็นปีที่ 8 โดยจ่ายชำระดอกเบี้ยแก่เจ้าหนี้ตามแผนฟื้นฟูกิจการตามปกติ เมื่อวันที่ 26 ตุลาคม 2555 บริษัทฯ ได้ยื่นคำร้องเรื่องการฟื้นฟูกิจการเป็นผลสำเร็จครบถ้วนตามแผนแล้วขอให้ยกเลิกการฟื้นฟูกิจการของบริษัทฯ และในวันที่ 29 พฤศจิกายน 2555 ศาลล้มละลายกลางมีคำสั่งให้ยกเลิกการฟื้นฟูกิจการของบริษัทฯ เอบีโก้โฮลดิ้งส์ จำกัด(มหาชน)

ณ วันที่ 28 ธันวาคม 2555 บริษัทฯ ได้ตัดรายการค่าเผื่อด้อยค่าเงินลงทุนในบริษัทร่วมทั้งจำนวนเนื่องจากราคาตลาดของเงินลงทุนในบริษัทร่วมเพิ่มขึ้นอย่างมีนัยสำคัญในระหว่างปีโดย ณ วันที่ 31 ธันวาคม 2555 และ 2554 เงินลงทุนในบริษัท มาลีสามพราน จำกัด(มหาชน) มีมูลค่ายุติธรรมตามราคาตลาดเป็นจำนวนเงิน 2,024.92 ล้านบาทและ 385.36 ล้านบาทตามลำดับ

บริษัท เอบีโก้แลนด์ จำกัด (บริษัทย่อย) ได้ปฏิบัติตามแผนฟื้นฟูกิจการ โดยจ่ายชำระดอกเบี้ยแก่เจ้าหนี้ตามแผนฟื้นฟูกิจการตามปกติ

พ.ศ. 2556

บริษัทฯ ได้ดำเนินการจ่ายชำระเงินต้นพร้อมดอกเบี้ยทั้งจำนวนให้แก่เจ้าหนี้ตามแผนฟื้นฟูกิจการทุกรายคงเหลือเจ้าหนี้ตามแผนฟื้นฟูกิจการรายใหญ่ 1 ราย โดยบริษัทฯ ได้จ่ายชำระดอกเบี้ยตามปกติและชำระเงินต้นงวดที่ 1 เรียบร้อยแล้วซึ่งหนี้ส่วนที่คงเหลือทางบริษัทจะชำระให้เสร็จสิ้นในปี 2557

บริษัท เอบีโก้ แลนด์ จำกัด (บริษัทย่อย) ได้ปฏิบัติตามแผนฟื้นฟูกิจการโดยจ่ายชำระเงินต้นพร้อมดอกเบี้ยแก่เจ้าหนี้ตามแผนฟื้นฟูกิจการปกติ

เมื่อวันที่ 22 ตุลาคม 2556 บริษัทฯ ได้ยื่นคำขออนุญาตต่อตลาดหลักทรัพย์แห่งประเทศไทย เพื่อพิจารณาคำขอจำหน่ายหุ้นสามัญจดทะเบียนของบริษัทกลับเข้าซื้อขายในตลาดหลักทรัพย์ โดยตลาดหลักทรัพย์แห่งประเทศไทยอยู่ระหว่างพิจารณาคำขอดังกล่าว

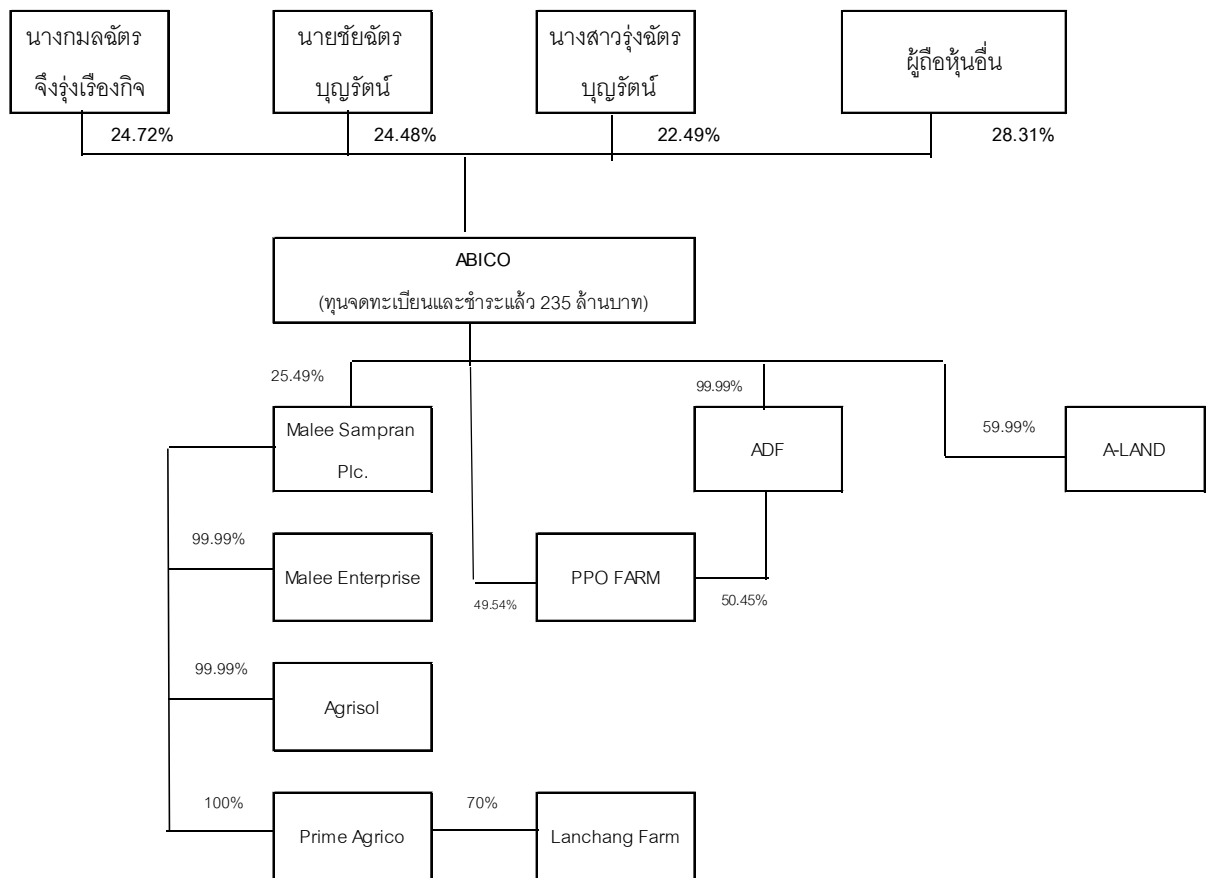
เมื่อวันที่ 27 มีนาคม 2557 บริษัทฯ ได้ยื่นขอขยายระยะเวลาเพื่อแก้ไขเหตุเพิกถอนของบริษัทต่อตลาดหลักทรัพย์แห่งประเทศไทย ซึ่งเดิมจะครบกำหนดวันที่ 31 มีนาคม 2557 ออกไปอีก 1 ปี

พ.ศ. 2557

เมื่อวันที่ 15 กันยายน 2557 บริษัท เอบีโก้ โฮลดิ้งส์ จำกัด (มหาชน) ได้ชำระหนี้ให้กับเจ้าหนี้ตามแผนฟื้นฟูกิจการครบแล้วทั้งจำนวน

เมื่อวันที่ 25 ธันวาคม 2557 บริษัทฯ ได้ยื่นคำขอเหตุเพิกถอนและกลับมาทำการซื้อขายในตลาดหลักทรัพย์ เอ็ม เอ ไอ (mai) และตลาดหลักทรัพย์แห่งประเทศไทยได้ให้ บริษัท เอบีโก้ โฮลดิ้งส์ จำกัด (มหาชน) กลับเข้าทำการซื้อขายในตลาดหลักทรัพย์ เอ็ม เอ ไอ ตั้งแต่วันที่ 9 กุมภาพันธ์ 2558 เป็นต้นไป

1.3 โครงสร้างการถือหุ้นของกลุ่มบริษัท ณ วันที่ 30 กันยายน 2557



บริษัทย่อย / บริษัทร่วม

ABICO	บริษัท เอบีโก้ โฮลดิ้งส์ จำกัด (มหาชน)
Malee Sampran Plc.	บริษัท มาลีสามพราน จำกัด (มหาชน)
Malee Enterprise	บริษัท มาลีเอ็นเตอร์ไพรส์ จำกัด
Agrisol	บริษัท อะกริซอล จำกัด
Prime Agrico	บริษัท ไพรม์ อะกริโก จำกัด
Lanchang Farm	บริษัท ล้านช้าง ฟาร์ม จำกัด
PPO FARM	บริษัท พีพีโอ ฟาร์ม จำกัด
ADF	บริษัท เอบีโก้ แดรี่ ฟาร์ม จำกัด
A-LAND	บริษัท เอบีโก้ แลนด์ จำกัด

*หมายเหตุ ผู้ถือหุ้นรายใหญ่ของบริษัท เอบีโก้ แลนด์ จำกัด ได้แก่

1. บริษัท เอบีโก้ โฮลดิ้งส์ จำกัด (มหาชน) จำนวนหุ้น 11,999,993 หุ้น คิดเป็นร้อยละ 59.99
 2. บริษัท ก้าวหน้าการช่าง จำกัด จำนวนหุ้น 3,000,000 หุ้น คิดเป็นร้อยละ 15.00
 3. บริษัท เอ็ม ไทย เอสเตท จำกัด มีผู้ถือหุ้นรายใหญ่ คือ นางสาวจรีมา นภาพร ถือหุ้นในสัดส่วน ร้อยละ 99.99
บริษัท เอ็ม ไทย เอสเตท จำกัด ถือหุ้นในสัดส่วน ร้อยละ 10 และธนาคารทหารไทยถือหุ้นในสัดส่วนร้อยละ 10 และ
นายบุญนำ บุญนารถทรัพย์ ถือหุ้นในสัดส่วน ร้อยละ 10
 4. นางสุตารัตน์ ยลประสงค์ จำนวนหุ้น 1,900,000 หุ้น คิดเป็นร้อยละ 9.50
- ข้อ 2 - 4 เป็นการถือหุ้นในนามส่วนตัว โดยไม่มีความสัมพันธ์กับ ABICO

2. ลักษณะการประกอบธุรกิจ

2.1 โครงสร้างรายได้และสัดส่วนการถือหุ้นในบริษัทย่อยของบริษัทฯ ตั้งแต่ปี 2555 - 30 กันยายน 2557

ผลิตภัณฑ์	ดำเนินการโดย	% การถือหุ้น ของบริษัทฯ	งวด 9 เดือน สิ้นสุดวันที่ 30 กันยายน 2557		ปี 2556		ปี 2555	
			ล้านบาท	%	ล้านบาท	%	ล้านบาท	%
รับจ้างผลิตนมยูเอชที นมพาสเจอร์ไรส์และ น้ำผลไม้พาสเจอร์ไรส์	บจ.เอบีโก้ แดรี่ ฟาร์ม	99.99	382.88	72.43	388.02	89.54	259.29	83.57
พัฒนา อสังหาริมทรัพย์, ให้ เช่าและบริการอาคาร	บจ.เอบีโก้ แลนด์	59.99	10.30	1.95	13.35	3.08	14.03	4.52
ฟาร์มโคนม	บจ.พีทีโอ ฟาร์ม	99.99	28.65	5.42	32.00	7.38	36.94	11.91
ยอดรวม (ล้านบาท)			421.83	100.00	433.37	100.00	310.26	100.00

กลุ่มบริษัท เอบีโก้ ประกอบไปด้วยธุรกิจหลัก 3 ส่วนใหญ่ คือ

- ธุรกิจรับจ้างผลิต รับจ้างผลิตนมยูเอชที, นมพาสเจอร์ไรส์และ น้ำผลไม้พาสเจอร์ไรส์
- การลงทุนในธุรกิจอสังหาริมทรัพย์ พัฒนาอสังหาริมทรัพย์ ให้เช่าและบริการอาคาร
- การลงทุนในธุรกิจฟาร์มโคนม จำหน่ายนํ้านมดิบ

(1) ธุรกิจรับจ้างผลิต

ลักษณะของผลิตภัณฑ์

ผลิตภัณฑ์ ได้แก่ นมยูเอชที, นมพาสเจอร์ไรส์ และน้ำผลไม้พาสเจอร์ไรส์

ลักษณะลูกค้า

ธุรกิจรับจ้างผลิตของบริษัทฯ ปัจจุบันได้รับจ้างผลิตให้แก่ บริษัทในกลุ่มธุรกิจอาหารและเครื่องดื่มรายใหญ่สามราย

การผลิต

(1.1) กำลังการผลิต

กำลังการผลิตนมยูเอชที, นมพาสเจอร์ไรส์, น้ำผลไม้พาสเจอร์ไรส์

	ปี 2557	ปี 2556
กำลังการผลิตเต็มที (ตัน/ปี) (3 กะ)		
นมยูเอชที	76,000	76,000
นมพาสเจอร์ไรส์	22,000	22,000
น้ำผลไม้พาสเจอร์ไรส์	16,000	16,000
ปริมาณการผลิตจริง (ตัน/ปี) (3 กะ)		
นมยูเอชที	51,831	50,934
นมพาสเจอร์ไรส์	7,594	7,137
น้ำผลไม้พาสเจอร์ไรส์	3,024	2,963
ร้อยละของกำลังการผลิต		
นมยูเอชที	68.20	67.02
นมพาสเจอร์ไรส์	34.52	32.44
น้ำผลไม้พาสเจอร์ไรส์	18.90	18.52

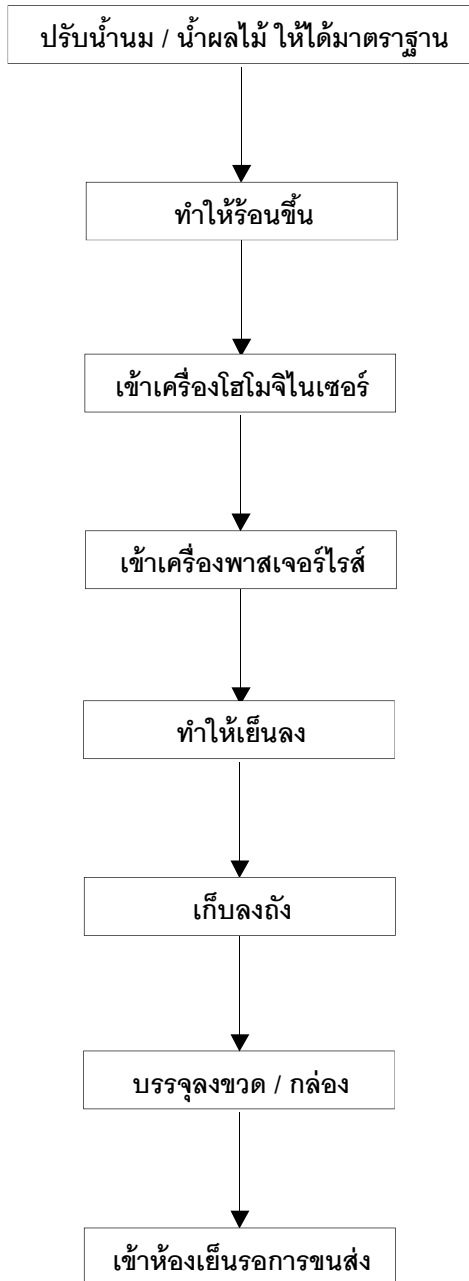
หมายเหตุ จำนวนกะที่สามารถผลิตได้วันละ 3 กะๆ ละ 8 ชั่วโมง ขึ้นอยู่กับปริมาณสั่งผลิตของลูกค้า

(1.2) ขั้นตอนการผลิต

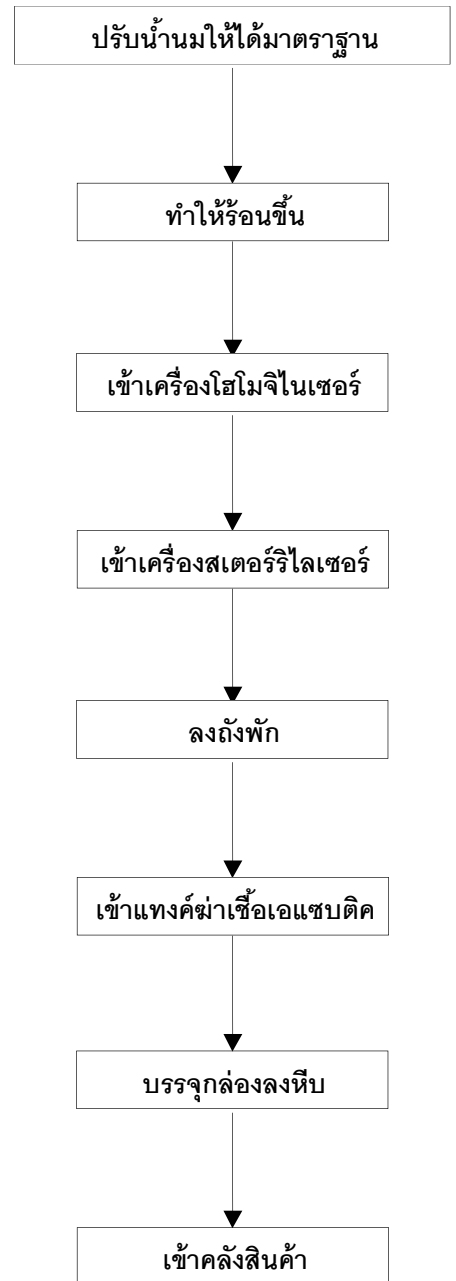
นมพาสเจอร์ไรส์และน้ำผลไม้พาสเจอร์ไรส์เป็นผลิตภัณฑ์ที่ต้องเก็บรักษาไว้ในที่อุณหภูมิต่ำ อายุในการเก็บรักษาคือประมาณ 16 วันและ 30 วัน นับตั้งแต่วันผลิต(ตามลำดับ) สำหรับนมยูเอชทีเป็นผลิตภัณฑ์ที่สามารถเก็บรักษาไว้ได้นานคือประมาณ 8 เดือนและเก็บรักษาไว้ในอุณหภูมิปกติได้

น้านมดิบจากฟาร์มก่อนจะส่งเข้ากระบวนการผลิตจะได้รับการควบคุมอุณหภูมิให้อยู่ในระดับต่ำกว่า 8 องศาเซลเซียสเพื่อให้น้านมยังรักษาคุณภาพและความสดใหม่อยู่ เมื่อทางโรงงานได้รับน้านมดิบก็จะนำเข้าสู่ถังเก็บขนาดใหญ่ผ่านทางท่อสูบน้ำนม ซึ่งกระบวนการทั้งหมดจะไม่สัมผัสคนหรือบรรยากาศภายนอก เพื่อให้ได้น้านมที่สะอาดมีมาตรฐานสำหรับทุกขั้นตอนของกระบวนการผลิต ตั้งแต่การรับวัตถุดิบจนถึงการผลิตออกมาเป็นสินค้าสำเร็จรูป จะมีการตรวจสอบคุณภาพอยู่เสมอปัจจุบันบริษัทมีการลงทุนซื้อเครื่องจักรใหม่และปรับปรุงเครื่องจักรให้ทันสมัยเพื่อรองรับการขยายกำลังการผลิต และพัฒนาบุคลากรให้มีความรู้ความชำนาญตามเทคโนโลยีใหม่เพื่อรองรับความต้องการของลูกค้ารายเดิมและลูกค้ารายใหม่

ขั้นตอนการผลิตโรงพาสเจอร์ไรส์



ขั้นตอนการผลิตโรงยูเอชที



(1.3) ลักษณะลูกค้าและกลุ่มลูกค้าเป้าหมาย

บริษัทดำเนินธุรกิจในรูปแบบรับจ้างผลิตสินค้านมยูเอชที นมพาสเจอร์ไรส์ และน้ำผลไม้พาสเจอร์ไรส์ ทั้งในรูปแบบของ Partial และ Full service โดยกลุ่มลูกค้าของบริษัทจะเป็นกลุ่มธุรกิจที่จำหน่ายนมยูเอชที นมพาสเจอร์ไรส์ และน้ำผลไม้พาสเจอร์ไรส์ ที่ต้องการให้บริษัททำการผลิตสินค้าให้แทนเพื่อจำหน่ายในท้องตลาด ซึ่งกลุ่มลูกค้าเป้าหมายของทางบริษัทจะเป็นกลุ่มลูกค้าที่ไม่มีฐานการผลิตของตัวเอง และกำลังการผลิตของลูกค้าไม่เพียงพอต่อความต้องการของตลาด

(1.4) การตลาด

เนื่องจากทางบริษัทไม่มีตราผลิตภัณฑ์ของทางบริษัทเอง โดยเป็นการรับจ้างผลิตให้กับแบรนด์ชั้นนำที่ได้รับความนิยมจากทั่วโลก และจากคุณภาพการผลิตซึ่งเป็นที่ยอมรับสำหรับกลุ่มอุตสาหกรรมสินค้าบริโภคทำให้ลูกค้าเข้ามาทำการติดต่อกับบริษัทเอง รวมทั้งติดต่อกับกลุ่มสินค้าที่ไม่มีฐานการผลิตของตัวเอง เพื่อทำการผลิตสินค้าให้โดยผลิตภัณฑ์ที่บริษัทสามารถรองรับได้จะเป็นกลุ่มนมยูเอชที นมพาสเจอร์ไรส์ และน้ำผลไม้พาสเจอร์ไรส์

(2.) ธุรกิจฟาร์มโคนม

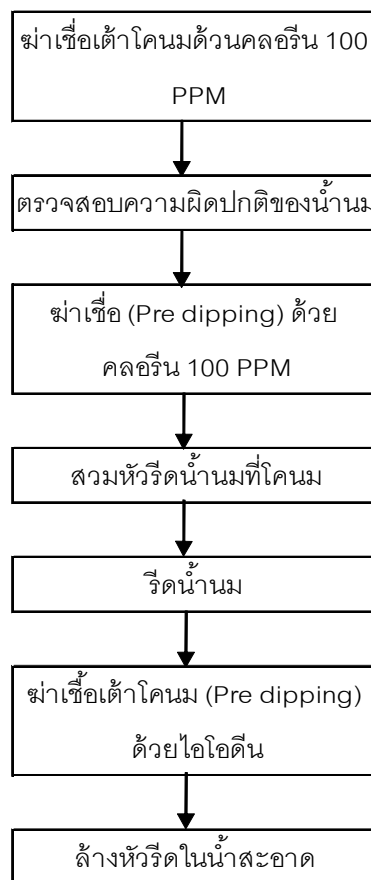
(2.1) ลักษณะผลิตภัณฑ์

บริษัทดำเนินกิจการฟาร์มเลี้ยงโคนม เพื่อการผลิตและจำหน่ายนํ้านมที่ไม่ผ่านการแปรรูป (นํ้านมดิบ)

(2.2) กำลังการผลิต

มีฟาร์มโคนมจำนวน 1 แห่ง ตั้งอยู่เลขที่ 217 หมู่ 1 ถนนเขกา-อากาศอำนวย บ้านเขกา ตำบลซาง อำเภอเขกา จังหวัดบึงกาฬ กำลังผลิตกำลังการผลิตของบริษัทอยู่ที่ปริมาณจำนวนโคนมที่พร้อมจะให้นํ้านม โดยวัวหนึ่งตัวสามารถให้นํ้านมดิบได้ 16 – 18 กิโลกรัมต่อตัวต่อวัน โดย ณ วันที่ 30 กันยายน 2557 มีโคนมที่พร้อมให้นํ้านม จำนวน 296 ตัว

(2.3) ขั้นตอนการรีดนม



(2.4) การจำหน่ายและช่องทางการจำหน่าย

ช่องทางการจำหน่ายบริษัทจำหน่ายน้ำนมดิบที่ผลิตได้ให้กับทางสหกรณ์วานิชภูมิ ในราคาต่ำกว่าราคากลางที่กำหนดไว้ เนื่องจากสหกรณ์เป็นผู้รับผิดชอบค่าขนส่งน้ำนมดิบเองจากการขาย ณ จุดขาย

(3.) ธุรกิจพัฒนาอสังหาริมทรัพย์

(3.1) ลักษณะผลิตภัณฑ์

บริษัทประกอบธุรกิจ ให้เช่าอาคารสำนักงาน เป็นอาคาร 6 ชั้น โดยเป็นการแบ่งพื้นที่ตามความต้องการของลูกค้าบนเนื้อที่ และผลประโยชน์ที่บริษัทได้รับอยู่ในรูปของรายได้จากการให้เช่าและบริการ โดยลักษณะการเช่าจะเป็นสัญญาระยะเวลาไม่เกิน 3 ปี โดยเรียกเก็บค่าเช่าและค่าบริการเป็นรายเดือน

(3.2) กำลังการผลิต

บริษัทประกอบธุรกิจอาคารสำนักงานให้เช่า จำนวน 6 ชั้น จำนวน 1 อาคาร และอาคารอเนกประสงค์ จำนวน 1 อาคาร โดยมีพื้นที่จัดสรรได้ทั้งสิ้น 88 คัน และพื้นที่การเช่า (ไม่รวมพื้นที่ส่วนกลาง) จำนวน 5,682 ตร.ม โดยมีการเช่าพื้นที่แล้วตามสัญญา 4,582 ตร.ม คิดเป็นร้อยละ 80.64 ของพื้นที่เช่า

(3.3) ลักษณะลูกค้าและกลุ่มลูกค้าเป้าหมาย

กลุ่มลูกค้าของบริษัทจะเป็นบริษัทที่ต้องการเช่าพื้นที่สำนักงานในการประกอบธุรกิจในย่านรังสิต และการเดินทางที่สะดวกไม่ไกลจากกรุงเทพมหานคร

ภาวะอุตสาหกรรมและการแข่งขัน

ภาวะอุตสาหกรรม

จากข้อมูลของสถาบันอาหารกระทรวงอุตสาหกรรม ธุรกิจนมในประเทศไทยมีมูลค่าประมาณ 40,580 ล้านบาท โดยคนไทยบริโภคนมประมาณ 14.19 ลิตรต่อคนต่อปี ซึ่งถือว่าอยู่ในระดับที่ต่ำมากเมื่อเทียบกับการบริโภคนมของประชากรในแถบเอเชียตะวันออกเฉียงใต้ที่มีการบริโภคเฉลี่ย 60 ลิตรต่อคนต่อปีและทั่วโลกที่มีการบริโภคเฉลี่ย 104.7 ลิตรต่อคนต่อปีดังนั้นธุรกิจนี้จึงยังมีโอกาสเติบโตได้อย่างมากในอนาคตทั้งนี้ สามารถแบ่งตลาดนมได้เป็น 2 กลุ่มหลัก ได้แก่

- นม UHT: ครอบคลุมประมาณร้อยละ 69 ของมูลค่าตลาดรวมโดยตลาดจะมีอัตราการเติบโตประมาณร้อยละ 7 ต่อปี แบ่งย่อยได้เป็น นม UHT สำหรับผู้ใหญ่ และสำหรับเด็ก
- นมพาสเจอร์ไรส์: ครอบคลุมประมาณร้อยละ 31 ของมูลค่าตลาดรวม โดยตลาดจะมีอัตราการเติบโตประมาณร้อยละ 10 ต่อปีโดยผลิตภัณฑ์นมพร้อมดื่มแบบพาสเจอร์ไรส์ส่วนใหญ่ผลิตมาจากนํ้านมดิบภายในประเทศ และผู้บริโภคหลัก คือ นักเรียนในโครงการนมโรงเรียน ส่วนนมแบบอื่นจะผลิตจากนมผงคั้นรูป ซึ่งผลผลิตนมพาสเจอร์ไรส์จะออกมาในรูปแบบสด ซึ่งมีทั้งรสจืดและรสหวาน และในรูปแบบของนมปรุงแต่ง ที่มีการเติมกลิ่นและรสต่างๆ ตามความนิยมของผู้บริโภค เช่น รสช็อคโกแลต รสกาแฟ และรสสตรอเบอร์รี่ ซึ่งมีการแข่งขันระหว่างผู้ประกอบการรายใหญ่ที่มีระบบกระจายสินค้าครอบคลุมทั่วประเทศสูงมากในตลาด ทำให้ผู้ผลิตขนาดเล็กไม่สามารถเข้าสู่ตลาดได้ง่าย

ภาวะการแข่งขัน

ธุรกิจนมซึ่งเป็นธุรกิจหลักของบริษัท เป็นธุรกิจที่ผูกขาดอยู่กับผู้ประกอบการรายใหญ่เพียงบางราย ทำให้การแข่งขันค่อนข้างจำกัด และยากต่อการเข้ามาของคู่แข่งรายใหม่ ทั้งนี้ ผู้ประกอบการต่างมีเครือข่ายที่แข็งแกร่งและมีงบประมาณสูงเพื่อใช้จ่ายในการประชาสัมพันธ์สินค้า อีกทั้งเนื่องจากผู้ประกอบการรายใหญ่ก่อตั้งธุรกิจมาเป็นเวลายาวนาน ทำให้ลูกค้ามี Brand Awareness สูงตลอดจนมีการวิจัยและพัฒนาผลิตภัณฑ์อย่างต่อเนื่อง อย่างไรก็ตามเนื่องจากนมเป็นสินค้าที่ควบคุมราคาจึงทำให้กำไรไม่สูงนัก ดังนั้นงบด้านโฆษณาของธุรกิจนมจึงไม่สูงมากเมื่อเปรียบเทียบกับสินค้าอุปโภคอื่น

คู่แข่งรายสำคัญในกลุ่มนมพาสเจอร์ไรซ์ ได้แก่ เมจิ โฟร์โมสต์และดัชมิลล์ ส่วนตลาดนมยูเอชที คู่แข่งรายสำคัญคือ โฟร์โมสต์ และไทยเดนมาร์ค

ผลกระทบต่อสิ่งแวดล้อม

บริษัทมีบ่อบำบัดน้ำเสียอยู่ 6 บ่อ ซึ่งสามารถรองรับน้ำเสียจากขบวนการผลิตได้ทั้งหมด และมีการตรวจเช็คค่า BOD (Biological Oxygen Demand) ทุกเดือน โดยส่งตรวจสอบที่บริษัท เอ็นไวรอนเม้นท์แอนด์ แลบลอราตอรี จำกัด และทางราชการมีการตรวจสอบโรงงานปีละครั้งโดยกรมโรงงานอุตสาหกรรม ซึ่งบริษัทฯ ไม่มีประวัติการทำความผิดระเบียบแต่อย่างใด

3. ปัจจัยความเสี่ยง

ความเสี่ยงในการประกอบธุรกิจ

บริษัทย่อย (บริษัท เอบีไอ แดรี่ ฟาร์ม จำกัด) ซึ่งเป็นบริษัทหลักในการดำเนินธุรกิจของบริษัท เอบีไอ โฮลดิ้งส์ จำกัด (มหาชน) ดำเนินธุรกิจรับจ้างผลิตซึ่งจะต้องพึ่งพิงลูกค้าเป็นส่วนใหญ่เนื่องจากบริษัทไม่มีผลิตภัณฑ์เป็นของตัวเอง และเพื่อไม่ให้กระทบต่อการประกอบธุรกิจของบริษัทจึงได้หาลูกค้าหลายรายเพื่อให้กระจายความเสี่ยงในการพึ่งพิงลูกค้ารายใดรายหนึ่งมากเกินไป รวมถึงลูกค้าของบริษัทจะมีการทำสัญญาจ้างผลิตระยะยาว และในส่วนของธุรกิจฟาร์มโคนมซึ่งเป็นบริษัทย่อยและมีปัจจัยความเสี่ยงเกี่ยวกับราคาน้ำมันดิบที่ถูกควบคุมโดยภาครัฐจึงไม่น่ามีความเสี่ยงแต่อย่างใด ประกอบกับแนวโน้มเกี่ยวกับพฤติกรรมผู้บริโภค น้ำมันมีแนวโน้มสูงขึ้น จึงเป็นปัจจัยบวกกับราคาน้ำมันดิบในอนาคต ดังนั้น บริษัท พีพีโอ ฟาร์ม จำกัด (บริษัทย่อย) จึงได้ทำสัญญาอนุพันธ์หรือสัญญาอื่นใดเพื่อบริหารความเสี่ยงจากราคาน้ำมันดิบ

ความเสี่ยงเกี่ยวกับการผลิต

วัตถุดิบในการผลิตรวมทั้งวัสดุหีบห่อที่สำคัญได้รับการจัดหามาให้โดยลูกค้าและส่วนที่บริษัทเป็นผู้จัดหาให้กับลูกค้ารวมทั้งการฝึกอบรมเกี่ยวกับการควบคุมคุณภาพและขั้นตอนในการผลิตที่สำคัญทางลูกค้าได้ส่งเจ้าหน้าที่ที่มีความรู้ความชำนาญเข้ามาช่วยดูแลด้วยซึ่งบริษัทจะมีความเสี่ยงในกรณีที่เครื่องจักรที่ใช้ในการผลิตเกิดชำรุดเสียหายทำให้ไม่สามารถผลิตได้และจะมีผลทำให้สินค้าที่ผลิตไปไม่ผ่านขั้นตอนการตรวจสอบด้านคุณภาพ

ความเสี่ยงจากอัตราดอกเบี้ย

บริษัท และบริษัทย่อยมีความเสี่ยงเกี่ยวกับอัตราดอกเบี้ยเนื่องจากมีเงินกู้ยืมจากธนาคารพาณิชย์และสถาบันการเงิน หนี้สินตามสัญญาปรับปรุงโครงสร้างหนี้ที่ผิมนัดชำระ หนี้สินตามแผนฟื้นฟูกิจการ เงินกู้ยืมระยะยาวและเงินกู้ยืมระยะยาวบริษัทที่เกี่ยวข้องกัน ซึ่งส่วนใหญ่มีอัตราดอกเบี้ยแบบลอยตัว ดังนั้นบริษัท และบริษัทย่อยอาจได้รับความเสี่ยงเกี่ยวกับอัตราดอกเบี้ยซึ่งเกิดจากความผันผวนของอัตราดอกเบี้ยในตลาดในอนาคต ซึ่งอาจส่งผลกระทบต่อผลการดำเนินงานของกระแสเงินสดของบริษัท และบริษัทย่อย

ความเสี่ยงด้านความผันผวนราคาวัตถุดิบและการจัดหาวัตถุดิบ

สำหรับธุรกิจรับจ้างผลิตที่ลูกค้าให้บริษัทจะต้องเป็นผู้จัดหาวัตถุดิบหลัก ได้แก่ นมผง ซึ่งเป็นราคาที่ขึ้นอยู่กับการขึ้นลงของราคาตลาดทำให้เกิดความไม่แน่นอนในราคาของวัตถุดิบและการสั่งซื้อนมผงจะต้องมีโควต้าที่สามารถทำการสั่งซื้อได้ โดยบริษัทได้มีการขอโควตานมผงให้เพียงพอต่อยอดสั่งซื้อของลูกค้า ส่วนเรื่องราคาหากมีการปรับราคาเพิ่มขึ้น ทางบริษัทสามารถปรับราคากับลูกค้าได้เช่นกัน สำหรับธุรกิจฟาร์มโคนมต้องใช้มันเส้นเพื่อเป็นอาหารให้กับโคนมซึ่งราคามันเส้นมีราคาเพิ่มสูงขึ้น ทางบริษัทแก้ไขโดยปลูกมันเส้นเอง รวมทั้งใช้อาหารเม็ด ชังข้าวโพดและเปลือกข้าวโพดทดแทนมันเส้นซึ่งมีราคาถูกกว่า ซึ่งได้รับคุณค่าทางอาหารสำหรับโคนมใกล้เคียงกับมันเส้นที่มีราคาสูงกว่า และยังไม่กระทบกับปริมาณและคุณภาพของน้ำนม

ความเสี่ยงด้านการขาดแคลนแรงงานที่มีทักษะ

ตามที่รัฐบาลมีการปรับขึ้นค่าแรงงานขั้นต่ำทั่วประเทศ ประกอบกับแรงงานได้ย้ายกลับคืนภูมิลำเนาเดิมเพื่อเข้าสู่ภาคเกษตรกรรมกันมากขึ้นจากการสนับสนุนโครงการต่างๆของทางภาครัฐ รวมถึงการเข้าสู่ประชาคมอาเซียน (AEC) ภาคอุตสาหกรรมต่างๆ รวมถึงบริษัทจำเป็นต้องมีการปรับตัว โดยปรับใช้เครื่องจักรและเทคโนโลยีที่ทันสมัยมากขึ้น เพื่อเพิ่มและขยายการผลิต จึงมีแนวโน้มที่จะเกิดภาวะการขาดแคลนแรงงานที่มีทักษะได้ แต่ทางบริษัทยังคงให้ความสำคัญกับบุคลากร โดยมีขั้นตอนการคัดเลือกบุคลากรใหม่ และจัดให้มีการอบรมพัฒนาทักษะฝีมือแรงงานเฉพาะด้านในการปฏิบัติงาน รวมถึงได้จัดเตรียมแผนการพัฒนาบุคลากรรุ่นใหม่ เพื่อรองรับปัญหาการขาดแคลนฝีมือแรงงานที่มีทักษะ

4. ทรัพย์สินที่ใช้ในการประกอบธุรกิจ

สินทรัพย์ของบริษัทและบริษัทย่อย

ที่ดิน อาคาร และเครื่องจักร

สินทรัพย์	ที่ตั้ง	รายละเอียด	จำนวน (ไร่-งาน- ตร.วา)	วัตถุประสงค์ การถือครอง	ประเภท การถือ ครอง	มูลค่า ทางบัญชี** (ล้านบาท)
1. ที่ดิน	333 หมู่ 5ถ.มิตรภาพ ต.กลางดง อ.ปากช่อง จ.นครราชสีมา ต.บ้านช้าง อ.เขกา จ.บึงกาฬ 401,401/1ม.8 ต.คูคต อ.ลำลูกกา จ.ปทุมธานี	ที่ดิน ที่ดิน ที่ดิน ที่ดิน	55-2-03 584-3-05 38-3-43 4-2-48	ที่ตั้งโรงงาน เลี้ยงโคนม เลี้ยงโคนม -	ติดจำนอง ติดจำนอง ปลอดภาระ เช่า	88.81 11.52 0.55 -
2. ต้นทุนพัฒนา ที่ดิน	217 หมู่ 1 ต.บ้านช้าง อ.เขกา จ.บึงกาฬ	ปรับปรุงที่ดิน	584-3-05	เลี้ยงโคนม	เจ้าของ	-
3. อาคารสิ่งปลูกสร้าง ตกแต่งและติดตั้ง						
3.1อาคารสิ่งปลูกสร้าง	333 หมู่ 5ถ.มิตรภาพ ต.กลางดง อ.ปากช่อง จ.นครราชสีมา	โรงงานผลิตนม, สำนักงาน, โกดัง	3 หลัง	ผลิตนม, สำนักงาน, โกดัง	ติดจำนอง ติดจำนอง ติดจำนอง	100.48 - -

สินทรัพย์	ที่ตั้ง	รายละเอียด	จำนวน (ไร่-งาน-ตร.วา)	วัตถุประสงค์ การถือครอง	ประเภท การถือ ครอง	มูลค่า ทางบัญชี** (ล้านบาท)
	217 หมู่ 1 ต.บ้านขาว	อาคารสำนักงาน	2 หลัง	เลี้ยงโคนม	ติดจำนอง	23.36
	อ.เชกา จ.บึงกาฬ	และโรงเลี้ยงวัว			ติดจำนอง	-
	401,401/1ม.8	สิ่งปลูกสร้างอื่น ซึ่งถือเป็นส่วน หนึ่งของอาคาร		พื้นที่ให้เช่า	ติดจำนอง	6.22
	ถ.พหลโยธิน ต.คูคต	อาคาร				
	อ.ลำลูกกา จ.ปทุมธานี					
3.2 เครื่องตกแต่งและติดตั้ง	401/1หมู่ 8	ตกแต่งอาคาร			เจ้าของ	-
	ถ.พหลโยธิน ต.คูคต	สำนักงาน				
	อ.ลำลูกกา จ.ปทุมธานี					
	401,401/1หมู่ 8	ตกแต่งอาคาร			เจ้าของ	0.04
	ถ.พหลโยธิน ต.คูคต	สำนักงาน				
	อ.ลำลูกกา จ.ปทุมธานี					
	217 หมู่ 1 ต.บ้านขาว	ฟาร์มโคนม			เจ้าของ	0.12
	อ.เชกา จ.บึงกาฬ					

สินทรัพย์	ที่ตั้ง	รายละเอียด	จำนวน (ไร่-งาน-ตร.วา)	วัตถุประสงค์ การถือครอง	ประเภท การถือ ครอง	มูลค่า ทางบัญชี** (ล้านบาท)
4. เครื่องจักรเครื่องมือ						
เครื่องใช้ และอุปกรณ์						
4.1 เครื่องจักรและเครื่องมือ	333 หมู่ 5 ถ.มิตรภาพ	ผลิตนม		ผลิตนม	ติดจำนอง	262.63
อุปกรณ์	ต.กลางดง อ.ปากช่อง					
	จ.นครราชสีมา					
	217 หมู่ 1 ต.บ้านช้าง	ฟาร์มโคนม			เจ้าของ	2.57
	อ.เสกา จ.บึงกาฬ					
4.2 เครื่องมือเครื่องใช้	333 หมู่ 5 ถ.มิตรภาพ	ผลิตนม			เจ้าของ	3.27
	ต.กลางดง อ.ปากช่อง					
	จ.นครราชสีมา					
	217 หมู่ 1 ต.บ้านช้าง อ.เสกา จ.บึงกาฬ	ฟาร์มโคนม			เจ้าของ	0.40
	401,401/1 ถ.พหลโยธิน				เจ้าของ	0.01
	ต.คูคต อ.ลำลูกกา					
	จ.ปทุมธานี					
5. ยานพาหนะและอุปกรณ์						
5.11 ยานพาหนะ	333 หมู่ 5 ถ.มิตรภาพ	ผลิตนม			เจ้าของ	9.40
	ต.กลางดง อ.ปากช่อง					
	จ.นครราชสีมา					

สินทรัพย์	ที่ตั้ง	รายละเอียด	จำนวน (ไร่-งาน-ตร.วา)	วัตถุประสงค์ การถือครอง	ประเภท การถือ ครอง	มูลค่า ทางบัญชี** (ล้านบาท)
	217 หมู่ 1 ต.บ้านช้าง อ.เซกา จ.บึงกาฬ	ฟาร์มโคนม			เจ้าของ	0.49
6. เครื่องใช้สำนักงานและ เฟอร์นิเจอร์						
6.1 เครื่องใช้สำนักงาน	401/1 หมู่ 8 ถ.พหลโยธิน ต.คูคต อ.ลำลูกกา จ.ปทุมธานี 333 หมู่ 5 ถ.มิตรภาพ ต.กลางดง อ.ปากช่อง จ.นครราชสีมา 401,401/1 ม.8 ถ.พหลโยธิน ต.คูคต อ.ลำลูกกา จ.ปทุมธานี 217 หมู่ 1 ต.บ้านช้าง อ.เซกา จ.บึงกาฬ	ผลิตนม ฟาร์มโคนม			เจ้าของ เจ้าของ เจ้าของ	- 0.69 0.01 0.11
6.2 เฟอร์นิเจอร์	401,401/1 ม.8 ถ.พหลโยธิน ต.คูคต อ.ลำลูกกา จ.ปทุมธานี				เจ้าของ	-

สินทรัพย์	ที่ตั้ง	รายละเอียด	จำนวน (ไร่-งาน-ตร.วา)	วัตถุประสงค์ การถือครอง	ประเภท การถือ ครอง	มูลค่า ทางบัญชี** (ล้านบาท)
7. ทรัพย์สินรอการใช้งาน	333 หมู่ 5ถ.มิตรภาพ ต.กลางดง อ.ปากช่อง จ.นครราชสีมา	ผลิตนม			เจ้าของ	0.33

**สำหรับมูลค่าตามบัญชีที่แสดงในตารางรวมราคาประเมินทรัพย์สินที่ตีราคาเพิ่มในปี 2554 แล้ว

5. ข้อพิพาททางกฎหมาย

บริษัทฯ และบริษัทย่อย **ไม่มี** ข้อพิพาททางกฎหมาย

6. ข้อมูลทั่วไปและข้อมูลสำคัญอื่น

6.1 ข้อมูลทั่วไป

บริษัทที่ออกหลักทรัพย์

ชื่อบริษัทที่ออกหลักทรัพย์	: บริษัท เอบีโก้ โฮลดิ้งส์ จำกัด (มหาชน) ("ABICO")
ประเภทธุรกิจ	: ลงทุนในธุรกิจรับจ้างผลิต, ธุรกิจฟาร์มโคนม, ธุรกิจด้านอาหาร และธุรกิจอสังหาริมทรัพย์
ที่ตั้งสำนักงานใหญ่	: 401/1 หมู่ที่ 8 อาคารเอบีโก้ ชั้น 8 ถนนพหลโยธิน ตำบลคูคต อำเภอลำลูกกา จังหวัดปทุมธานี 12130
เลขทะเบียนบริษัท	: 0107535000214 (เลขที่เดิม บมจ.054)
Home Page	: www.abicogroup.com
โทรศัพท์	: 0-2992-5858-70 โทรสาร : 02-992-5782

บริษัทย่อย

ชื่อบริษัท	: บริษัท เอบีโก้ แดรี่ ฟาร์ม จำกัด ("ADF")
ประเภทธุรกิจ	: รับจ้างผลิตนมยูเอชที, นมพาสเจอร์ไรส์และน้ำผลไม้พาสเจอร์ไรส์
ที่ตั้งสำนักงานใหญ่	: 401/1 หมู่ 8 ถนนพหลโยธิน ตำบลคูคต อำเภอลำลูกกา จังหวัดปทุมธานี
ที่ตั้งสาขา	: 333 หมู่ 5 ตำบลกลางดง อำเภอลำลูกกา จังหวัดปทุมธานี 30320
เลขทะเบียนบริษัท	: 0135540004263
โทรศัพท์	: 0-2992-5858-70 โทรสาร : 02-992-5782
ชื่อบริษัท	: บริษัท พีพีโอ ฟาร์ม จำกัด ("PPO")
ประเภทธุรกิจ	: ธุรกิจฟาร์มโคนม เพื่อผลิตและจำหน่าย
ที่ตั้งสำนักงานใหญ่	: 401/1 หมู่ 8 อาคารเอบีโก้ ชั้น 2 ถนนพหลโยธิน ตำบลคูคต อำเภอลำลูกกา จังหวัดปทุมธานี
ที่ตั้งสาขา	: 217 หมู่ 1 ถนนเขก้า-อากาศอำนวย บ้านขวาง ตำบลขวาง จังหวัดบึงกาฬ
เลขทะเบียนบริษัท	: 0105528026309
โทรศัพท์	: 0-2992-5858-70 โทรสาร : 02-992-5782
ชื่อบริษัท	: บริษัท เอบีโก้ แลนด์ จำกัด ("Aland")
ประเภทธุรกิจ	: พัฒนาอสังหาริมทรัพย์, ให้เช่าและบริการอาคาร
ที่ตั้งสำนักงานใหญ่	: 401/1 หมู่ 8 ถนนพหลโยธิน ตำบลคูคต อำเภอลำลูกกา จังหวัดปทุมธานี
เลขทะเบียนบริษัท	: 0105537090103
โทรศัพท์	: 0-2992-5858-70 โทรสาร : 02-992-5782

บุคคลอ้างอิงอื่น

1. นายทะเบียนหลักทรัพย์

บริษัท ศูนย์รับฝากหลักทรัพย์ (ประเทศไทย) จำกัด
62 อาคารตลาดหลักทรัพย์แห่งประเทศไทย ชั้น 4,6-7 ถนนรัชดาภิเษก
แขวงคลองเตย เขตคลองเตย กรุงเทพฯ 10110
โทร.(02) 359-1200-01

2. ผู้สอบบัญชี

นางสาวกุลธิดา ภาสุรกุล ผู้สอบบัญชีรับอนุญาต เลขที่ 5946
บริษัท เอเอ็นเอส ออดิท จำกัด
เลขที่ 100/72 ชั้น 22 อาคารว่องวานิช บี เลขที่ 100/2 ถนนพระรามที่ 9 แขวงห้วยขวาง
เขตห้วยขวาง กรุงเทพฯ 10310
โทรศัพท์ (02) 645-0109 โทรสาร (02) 645-0110

3. ที่ปรึกษาทางการเงิน

บริษัท สีส้ม แอ็ดไวเซอร์ จำกัด
เลขที่ 2 ห้อง 1901 ชั้น 19 อาคารสีลมเซ็นเตอร์ ถนนสีลม
แขวงสุริยวงศ์ เขตบางรัก กรุงเทพมหานคร 10500
โทรศัพท์ (02) 632-7155-56 โทรสาร (02) 632-7157

4. สถาบันการเงินที่ติดต่อประจำ

ธนาคารไทยพาณิชย์ จำกัด (มหาชน) สาขาลำลูกกา
เลขที่ 695-5 ถนนพหลโยธิน ตำบลคูคต อำเภอลำลูกกา จังหวัดปทุมธานี 12130
โทรศัพท์ (02) 531-9280 โทรสาร (02) 531-5248

5. ที่ปรึกษาทางกฎหมาย

นายแหลมชาติ เกษมสันต์
33/4 อาคารเดอะไนน์ทาวเวอร์ แกรนด์ พระราม 9 (อาคารบี) ชั้น 25
ถนนพระราม 9 ห้วยขวาง กทม.10310
โทรศัพท์ (02) 531-9280 โทรสาร (02) 531-5248

6.2 ข้อมูลอื่น

เมื่อวันที่ 25 ธันวาคม 2557 บริษัทฯ ได้ยื่นคำขอเหตุเพิกถอนและกลับมาทำการซื้อขายในตลาดหลักทรัพย์ เอ็ม เอ ไอ (mai) และตลาดหลักทรัพย์แห่งประเทศไทยได้ให้ บริษัท เอบีไอ โฮลดิ้งส์ จำกัด (มหาชน) กลับเข้าทำการซื้อขายในตลาดหลักทรัพย์ เอ็ม เอ ไอ ตั้งแต่วันที่ 9 กุมภาพันธ์ 2558 เป็นต้นไป