



แบบแสดงรายการข้อมูลระหว่างกาล
(แบบ 56 – 1 ระหว่างกาล)

สิ้นสุดวันที่ 30 มิถุนายน 2559

บริษัท หาญ เอ็นจิเนียริง โซลูชั่นส์ จำกัด (มหาชน)

สารบัญ

| | หน้า |
|--|---------|
| ส่วนที่ 1 การประกอบธุรกิจ | |
| 1. นโยบายและภาพรวมการประกอบธุรกิจ | 3-6 |
| 2. ลักษณะการประกอบธุรกิจ | 7-35 |
| 3. ปัจจัยความเสี่ยง | 36-39 |
| 4. ทรัพย์สินที่ใช้ในการประกอบธุรกิจ | 40-46 |
| 5. ข้อพิพาททางกฎหมาย | 47 |
| 6. ข้อมูลทั่วไปและข้อมูลสำคัญอื่น | 48-49 |
| ส่วนที่ 2 การจัดการและการกำกับดูแลกิจการ | |
| 7. ข้อมูลหลักทรัพย์และผู้ถือหุ้น | 50-52 |
| 8. โครงสร้างการจัดการ | 53-59 |
| 9. การกำกับดูแลกิจการ | 60-92 |
| 10. ความรับผิดชอบต่อสังคม | 93-102 |
| 11. การควบคุมภายในและการบริหารจัดการความเสี่ยง | 103-116 |
| 12. รายการระหว่างกัน | 117-143 |
| ส่วนที่ 3 ฐานะการเงินและผลการดำเนินงาน | |
| 13. ข้อมูลทางการเงินที่สำคัญ | 144-154 |
| 14. คำอธิบายและการวิเคราะห์ของฝ่ายจัดการ | 155-168 |

การรับรองความถูกต้องของข้อมูล

เอกสารแนบ

เอกสารแนบ 1 รายละเอียดเกี่ยวกับกรรมการ ผู้บริหาร ผู้มีอำนาจควบคุม และเลขานุการบริษัท

เอกสารแนบ 2 รายละเอียดเกี่ยวกับหัวหน้างานตรวจสอบภายใน และหัวหน้างานกำกับดูแล
การปฏิบัติงานของบริษัท (compliance)

เอกสารแนบ 3 แบบประเมินความเพียงพอของระบบควบคุมภายใน

ส่วนที่ 1

การประกอบธุรกิจ

1. นโยบายและภาพรวมการประกอบธุรกิจ

1.1 วิสัยทัศน์ พันธกิจ และเป้าหมายในการดำเนินธุรกิจของบริษัทฯ

วิสัยทัศน์

- มุ่งมั่นเป็นผู้นำการให้บริการโซลูชันอย่างยั่งยืนของงานระบบวิศวกรรมอาคาร และระบบพิมพ์ดิจิทัลในประเทศไทยและประเทศเพื่อนบ้าน
- สร้างคุณค่าระยะยาวและเสริมคุณภาพชีวิตให้แก่ผู้มีส่วนได้ส่วนเสียทุกฝ่ายของเรา ภายใต้การบริหารจัดการอย่างสุขุมรอบคอบและบรรษัทภิบาลที่ดี
- สร้างความพึงพอใจให้ลูกค้าด้วยสินค้าและบริการที่มีคุณภาพสูง เทคโนโลยีที่นำหน้า และการจัดการธุรกิจที่เป็นเลิศ
- เชื่อมั่นในคุณค่าและศักยภาพของพนักงาน และมุ่งมั่นที่จะสร้างบรรยากาศการทำงานที่มีความสุข กระตือรือร้น มีความคิดริเริ่ม และมีการพัฒนาอย่างต่อเนื่อง ให้แก่ทีมงานที่มีความสามารถรอบรู้บนค่านิยมองค์กร

ค่านิยมองค์กร

POSITIVE

| | |
|---------------------------------|---|
| P – Professional responsibility | ความรับผิดชอบอย่างมืออาชีพ |
| O – Ownership | ความรักผูกพันและเป็นเจ้าขององค์กร |
| S – Sustainable development | การพัฒนาอย่างยั่งยืน |
| I – Integrity | ความซื่อสัตย์และยึดมั่นในความถูกต้องและเป็นธรรม |
| T – Teamwork | การร่วมมือทำงานเป็นทีม |
| I – Innovation | ความคิดริเริ่ม สร้างสรรค์ |
| V – Value creation | การสร้างคุณค่า |
| E – Excellence | การมุ่งมั่นสู่ความเป็นเลิศ |

พันธกิจ และเป้าหมายการดำเนินธุรกิจ

- มุ่งเน้นการบริหารงานโดยการสร้างความสัมพันธ์ที่ดีกับลูกค้าหลักอย่างต่อเนื่องสม่ำเสมอ
- มุ่งเน้นการเพิ่มการเป็นตัวแทนจำหน่ายสินค้าและเพิ่มจำนวนผลิตภัณฑ์ในผลิตภัณฑ์ระบบวิศวกรรมอาคาร และผลิตภัณฑ์ระบบพิมพ์ดิจิทัล เพื่อเพิ่มทางเลือกและรองรับความต้องการของลูกค้าได้ครบทุกกลุ่มมาตรฐานของสินค้า
- ขยายฐานลูกค้ารับเหมางานโครงการ กลุ่มลูกค้าโรงงานอุตสาหกรรม และขยายธุรกิจไปยังลูกค้าขนาดกลางและขนาดย่อม ลูกค้ากลุ่มผู้ใช้งานโดยตรงมากขึ้น
- ขยายการจำหน่ายสินค้าไปยังกลุ่มประเทศเพื่อนบ้าน เช่น พม่า เวียดนาม กัมพูชา เป็นต้น
- มุ่งเน้นให้มีการติดตามดูแลลูกค้ากลุ่มงานโครงการ ติดต่อประสานงานผู้ออกแบบโครงการ เน้นการจำหน่ายสินค้าที่บริษัทเป็นเจ้าของตราสินค้าเอง และสินค้าที่เป็นตัวแทนจำหน่ายให้มากขึ้น
- รักษาระบบการทำงานที่เป็นมาตรฐานสากล และปรับปรุงกระบวนการทำงานอย่างต่อเนื่อง

1.2 การเปลี่ยนแปลงและพัฒนาการที่สำคัญ

บริษัท หาญ เอ็นจิเนียริ่ง โซลูชั่นส์ จำกัด (มหาชน) (“บริษัทฯ”) (เดิมชื่อ บริษัท ไฟร์วิคเตอร์ จำกัด (มหาชน)) เริ่มต้นจากการเป็นส่วนหนึ่งของบริษัท หาญเอ็นจิเนียริ่ง จำกัด (“บ.หาญฯ”) ¹ ต่อมาภายหลัง บ.หาญฯ ปรับโครงสร้างการบริหารงานแบบครอบครัวสู่การบริหารงานแบบมืออาชีพ บริษัทฯ จึงได้จดทะเบียนจัดตั้งขึ้น เมื่อวันที่ 9 พฤษภาคม 2544 ในนาม “บริษัท ไฟร์วิคเตอร์ จำกัด” ด้วยทุนจดทะเบียนเริ่มแรก 1 ล้านบาท โดยกลุ่มนามสกุลชาญณรงค์² และคุณวิรัช สุขชัย ซึ่งเป็นอดีตผู้บริหารเดิมของ บ.หาญฯ ในสายงานขายวาล์วและอุปกรณ์ดับเพลิง บริษัทฯ จัดตั้งขึ้นเพื่อดำเนินธุรกิจนำเข้าและจำหน่ายผลิตภัณฑ์วาล์วและอุปกรณ์ระบบดับเพลิง วาล์วและอุปกรณ์ระบบสุขาภิบาลและปรับอากาศ และให้บริการติดตั้งระบบดับเพลิงงานโครงการ ต่อมาเมื่อวันที่ 21 กุมภาพันธ์ 2546 และ 24 กรกฎาคม 2549 บริษัทฯ ได้เพิ่มทุนจดทะเบียนเป็น 3 ล้านบาท และ 4 ล้านบาท ตามลำดับ เพื่อใช้เป็นเงินทุนหมุนเวียนในการดำเนินธุรกิจ

ในปี 2546 บริษัทฯ ได้เริ่มขยายกิจการ โดยเพิ่มแผนงานขายโครงการ ซึ่งให้บริการให้คำปรึกษา ออกแบบและติดตั้งระบบดับเพลิงต่างๆ เช่น ระบบดับเพลิงด้วยน้ำ ระบบโฟมดับเพลิง (Foam Fire Protection) ระบบดับเพลิงอัตโนมัติ และระบบสัญญาณเตือนภัย (Fire Suppression and Alarm Systems) โดยทีมงานวิศวกรผู้เชี่ยวชาญ มุ่งเน้นการรับงานโครงการที่มีขนาดไม่ใหญ่มากนัก เช่น โรงงานขนาดกลาง และโรงงานขนาดเล็ก ในปี 2548 เพิ่มผลิตภัณฑ์ระบบดับเพลิงอัตโนมัติด้วยก๊าซคาร์บอนไดออกไซด์ (CO₂) และ FM200³ ในปี 2550 บริษัทฯ ได้รับรางวัลประกาศเกียรติคุณ Outstanding Distributor Award จาก NIBCO Inc. ประเทศสหรัฐอเมริกา และในปี 2552 บริษัทฯ ได้รับการรับรองมาตรฐาน ISO 9001:2008 จากสถาบัน UKAS (UNITED KINGDOM ACCREDITATION SERVICE) ซึ่งเป็นสถาบันที่ให้การรับรองระดับโลกจากประเทศสหราชอาณาจักร ด้วยการตรวจประเมินระบบคุณภาพ จากบริษัท เอสจีเอส (ประเทศไทย) จำกัด

พัฒนาการที่สำคัญของบริษัทในช่วง 5 ปีที่ผ่านมา สรุปได้ดังนี้

- ปี 2555 - วันที่ 10 ตุลาคม 2555 บริษัทได้เพิ่มทุนจดทะเบียนจาก 4 ล้านบาท เป็น 65 ล้านบาท เพื่อใช้เป็นเงินทุนหมุนเวียนในการดำเนินธุรกิจ
- ปี 2556 - บริษัทได้รับการแต่งตั้งเป็นตัวแทนจำหน่ายผลิตภัณฑ์ระบบ Air Sampling Detector (ASD) ซึ่งเป็นระบบตรวจจับควันความไวสูง จาก WAGNER ประเทศสหพันธ์สาธารณรัฐเยอรมนี
- บริษัทได้รับรางวัลประกาศเกียรติคุณเป็นผู้ให้ความร่วมมือกับประเทศไทยในการลด และเลิกใช้สารทำลายชั้นบรรยากาศโอโซนจากกระทรวงอุตสาหกรรม
- ปี 2557 - บริษัทได้รับการแต่งตั้งให้เป็นตัวแทนจำหน่ายผลิตภัณฑ์ Balancing and Control วาล์ว ของ OVENTROP ประเทศสหพันธ์สาธารณรัฐเยอรมนี
- วันที่ 19 มีนาคม 2557 ที่ประชุมสามัญผู้ถือหุ้นประจำปี 2557 ของบริษัท ได้มีมติให้บริษัท

¹ บริษัท หาญเอ็นจิเนียริ่ง จำกัด ไม่ได้ประกอบธุรกิจหลักใด ๆ ตั้งแต่ปี 2545 ปัจจุบันมีเพียงรายได้จากการให้เช่าทรัพย์สิน ได้แก่ อาคารสำนักงาน คลังสินค้าและรถยนต์ ให้กับบริษัท และบริษัท ซิลแมทซ์ จำกัดและบริษัทย่อย เท่านั้น ดังนั้น บริษัท หาญเอ็นจิเนียริ่ง จำกัด จึงไม่มีการประกอบธุรกิจอย่างเดียวกันหรือแข่งขันกันกับบริษัท โดยปัจจุบัน บริษัท และบริษัท หาญเอ็นจิเนียริ่ง จำกัด มีผู้ถือหุ้นร่วมกัน ได้แก่ นางสิริมา เอี่ยมสกุลรัตน์ นายเจน ชาญณรงค์ นางสาวนพพร ชาญณรงค์ และนางประยูรศรี ชาญณรงค์ (ซึ่งนางประยูรศรี ชาญณรงค์ เป็นผู้รับผลประโยชน์สุดท้ายของบริษัท ไนซ์ โนเบิล จำกัด)

² กลุ่มนามสกุลชาญณรงค์ ประกอบด้วย นางประยูรศรี ชาญณรงค์ นางสิริมา เอี่ยมสกุลรัตน์ และนายเจน ชาญณรงค์

³ ระบบดับเพลิงอัตโนมัติ FM 200 เป็นระบบดับเพลิงด้วยสารสะอาด ซึ่งได้รับการรับรองมาตรฐาน UL/FM โดยใช้สารเคมีชนิดที่ไม่ทำความเสียหายต่ออุปกรณ์คอมพิวเตอร์ อุปกรณ์อิเล็กทรอนิกส์ และไม่เป็นอันตรายต่อมนุษย์ เหมาะสำหรับติดตั้งในห้องสำคัญ เช่น Server Room, Data Center, UPS Room

เพิ่มทุนจดทะเบียนจาก 65 ล้านบาท เป็น 130 ล้านบาท โดยออกหุ้นสามัญใหม่จำนวน 6,500,000 หุ้น มูลค่าที่ตราไว้หุ้นละ 10 บาท เสนอขายต่อผู้ถือหุ้นเดิมตามสัดส่วนการถือหุ้น ในอัตรา 1 หุ้นเดิมต่อ 1 หุ้นใหม่ ในราคามูลค่าที่ตราไว้หุ้นละ 10 บาท เพื่อนำเงินที่ได้จากการเพิ่มทุนมาใช้เป็นเงินทุนหมุนเวียนในการดำเนินธุรกิจ โดยบริษัทได้จดทะเบียนเพิ่มทุนชำระแล้วต่อกรมพัฒนาธุรกิจการค้า กระทรวงพาณิชย์ เมื่อวันที่ 21 เมษายน 2557

- วันที่ 15 พฤษภาคม 2557 ที่ประชุมวิสามัญผู้ถือหุ้นครั้งที่ 1/2557 ได้มีมติอนุมัติให้บริษัท แปรสภาพจากบริษัทจำกัดเป็นบริษัทมหาชนจำกัด และเพิ่มทุนจดทะเบียนจาก 130 ล้านบาท เป็น 175 ล้านบาท โดยการออกหุ้นสามัญใหม่จำนวน 45,000,000 หุ้น มูลค่าที่ตราไว้หุ้นละ 1 บาท เสนอขายให้แก่ประชาชนเป็นครั้งแรก (IPO) พร้อมกับการนำหุ้นของบริษัทเข้าจดทะเบียนซื้อขายในตลาดหลักทรัพย์ mai
- วันที่ 22 พฤษภาคม 2557 บริษัทได้จดทะเบียนแปรสภาพเป็นบริษัทมหาชนจำกัด โดยใช้ชื่อว่า “บริษัท ไฟร์วิคเตอร์ จำกัด (มหาชน)”
- วันที่ 19 กันยายน 2557 ที่ประชุมวิสามัญผู้ถือหุ้นครั้งที่ 1/2557 มีมติอนุมัติการเปลี่ยนแปลงมูลค่าหุ้นที่ตราไว้ของบริษัท จากหุ้นละ 1 บาท เป็นหุ้นละ 0.50 บาท ซึ่งบริษัทจะมีจำนวนหุ้นจดทะเบียนเพิ่มขึ้นจาก 175,000,000 หุ้น เป็น 350,000,000 หุ้น และอนุมัติการเสนอขายหุ้นที่ออกใหม่ทั้งหมดของบริษัทให้แก่ประชาชนเป็นครั้งแรก ภายหลังจากการเปลี่ยนแปลงมูลค่าที่ตราไว้ เพิ่มขึ้นจากจำนวน 45,000,000 หุ้น เป็น 90,000,000 หุ้น โดยบริษัทได้จดทะเบียนเปลี่ยนแปลงมูลค่าหุ้นที่ตราไว้ต่อกรมพัฒนาธุรกิจการค้า กระทรวงพาณิชย์ เมื่อวันที่ 22 กันยายน 2557
- วันที่ 13 พฤศจิกายน 2559 บริษัทฯ เข้าเป็นบริษัทจดทะเบียนในตลาดหลักทรัพย์ เอ็ม เอ ไอ (mai) และเริ่มทำการซื้อขายโดยมีหุ้นจดทะเบียนจำนวน 350,000,000 หุ้น

ปี 2558

- บริษัทฯ ได้รับการแต่งตั้งให้เป็นตัวแทนจำหน่ายผลิตภัณฑ์ระบบดับเพลิงด้วยก๊าซ ของ SIEX ประเทศราชอาณาจักรสเปน
- บริษัทฯ ได้มีการเริ่มดำเนินการขยายตลาดสินค้าไปยังประเทศเพื่อนบ้าน เช่น ประเทศราชอาณาจักรกัมพูชา
- บริษัทฯ มีการจัดตั้งฝ่ายขายโครงการปิโตรเคมีคอล ขึ้น เพื่อเป็นการเพิ่มช่องทางการจำหน่ายผลิตภัณฑ์ระบบป้องกันอัคคีภัยเต็มรูปแบบในเขตอุตสาหกรรมหนัก
- บริษัทฯ นำระบบ ERP (Enterprise Resource Planning Application) โดยเลือกโปรแกรม SAP มาใช้ในการจัดการ โดยเชื่อมโยงการทำงานทุกระบบ ลดกระบวนการทำงาน ช่วยให้ การรายงานผลทางบัญชีมีความถูกต้อง แม่นยำ และทันต่อเวลา อีกทั้งสามารถวิเคราะห์ ข้อมูลได้ฉับไวมากยิ่งขึ้น

ปี 2559

- วันที่ 26 กุมภาพันธ์ 2559 ที่ประชุมคณะกรรมการบริษัท ครั้งที่ 1/2559 มีมติอนุมัติให้ลงทุน จัดตั้งบริษัทที่กรุงพนมเปญ ประเทศกัมพูชา ภายใต้อุปกรณ์ บริษัท ไฟร์วิคเตอร์ (CAMBODIA) จำกัด เพื่อดำเนินธุรกิจจำหน่ายและรับเหมาติดตั้งอุปกรณ์ระบบดับเพลิง ทั้งนี้ บริษัทฯ อยู่ระหว่างการดำเนินการจัดตั้งบริษัท
- วันที่ 1 พฤศจิกายน 2559 ที่ประชุมวิสามัญผู้ถือหุ้นครั้งที่ 1/2559 มีมติให้ซื้อและรับโอน

กิจการทั้งหมดของบริษัท ซิลแมทซ์ จำกัด (“CM”) และบริษัทย่อยภายใต้กระบวนการโอนกิจการทั้งหมด (Entire Business Transfer) และการเข้าลงนามในสัญญาที่เกี่ยวข้อง ทั้งนี้ บริษัทฯ ชำระค่าโอนกิจการด้วยหุ้นสามัญเพิ่มทุนของบริษัทฯ จำนวน 234,500,000 หุ้น มูลค่าที่ตราไว้หุ้นละ 0.50 บาท โดยกำหนดราคาหุ้นสามัญเพิ่มทุนที่ราคาหุ้นละ 2.62 บาทต่อหุ้น บริษัทจะออกหุ้นสามัญเพิ่มทุนของบริษัทจำนวน 234,500,000 หุ้น มูลค่าที่ตราไว้หุ้นละ 0.5 บาท ให้แก่กลุ่มผู้ถือหุ้นของบริษัท ซิลแมทซ์ จำกัด แทนการชำระด้วยเงินสด

- วันที่ 2 พฤศจิกายน 2559 บริษัทฯ จัดระเบียบเปลี่ยนแปลงชื่อบริษัท จากบริษัท ไฟร์วิคเตอร์ จำกัด (มหาชน) เป็น บริษัท หาญ เอ็นจิเนียริ่ง โซลูชั่นส์ จำกัด (มหาชน) รวมทั้งแก้ไขข้อบังคับ หนังสือบริคณห์สนธิ วัตถุประสงค์ของบริษัทฯ ที่เกี่ยวข้องให้สอดคล้องกับแผนการซื้อและรับโอนกิจการทั้งหมด ต่อกระทรวงพาณิชย์ และได้เปลี่ยนแปลงชื่อย่อหลักทรัพย์ของบริษัทฯ จาก “FIRE” เป็น “HARN” ต่อตลาดหลักทรัพย์แห่งประเทศไทย (มีผลตั้งแต่วันที่ 7 พฤศจิกายน 2559) เพื่อรองรับการซื้อ และรับโอนกิจการทั้งหมดของบริษัท ซิลแมทซ์ จำกัด (“CM”) และบริษัทย่อย ตามมติที่ประชุมวิสามัญผู้ถือหุ้นครั้งที่ 1/2559

2. ลักษณะการประกอบธุรกิจ

2.1 โครงสร้างรายได้

ก่อนการรับโอนกิจการ

บริษัทฯ ดำเนินธุรกิจเป็นผู้นำเข้า และจัดจำหน่ายผลิตภัณฑ์ในระบบดับเพลิง ระบบปรับอากาศและสุขาภิบาล รวมทั้งให้คำปรึกษาและออกแบบระบบในโครงการต่าง ๆ โดยมีสินค้าหลากหลายมากกว่า 3,000 รายการ ภายใต้ตราสินค้าที่มีชื่อเสียงมากกว่า 25 ตราสินค้า ซึ่งในจำนวนนี้ เป็นตราสินค้าที่บริษัทฯ ได้รับการแต่งตั้งให้เป็นตัวแทนจำหน่าย 18 ตราสินค้า และเป็นตราสินค้าที่บริษัทเป็นเจ้าของเองอีก 2 ตราสินค้า นอกจากนี้ บริษัทฯ ยังเป็นผู้ให้บริการติดตั้งงานโครงการระบบต่าง ๆ เช่น ระบบโฟมดับเพลิง (Foam Fire Protection) ระบบดับเพลิงอัตโนมัติ และระบบสัญญาณเตือนภัย (Fire Suppression and Alarm Systems) โดยทีมงานวิศวกรผู้เชี่ยวชาญของบริษัทฯ

โครงสร้างรายได้ของบริษัทฯ สำหรับปี 2557 - 2558 และงวด 6 เดือนสิ้นสุด 30 มิถุนายน 2559 ¹⁾ (ก่อนการรับโอนกิจการ) มีรายละเอียดดังนี้

| ประเภทรายได้ | ปี 2557 | | ปี 2558 | | งวดหกเดือนสิ้นสุด 30 มิถุนายน 2558 | | งวดหกเดือนสิ้นสุด 30 มิถุนายน 2559 | |
|---------------------------------------|---------------|---------------|---------------|---------------|------------------------------------|---------------|------------------------------------|---------------|
| | ล้านบาท | ร้อยละ | ล้านบาท | ร้อยละ | ล้านบาท | ร้อยละ | ล้านบาท | ร้อยละ |
| รายได้จากการขายและบริการ | | | | | | | | |
| 1. ผลิตภัณฑ์ระบบดับเพลิง | 475.15 | 81.44 | 431.83 | 74.08 | 203.73 | 72.39 | 226.29 | 77.52 |
| 2. ผลิตภัณฑ์ระบบสุขาภิบาลและปรับอากาศ | 34.40 | 5.90 | 41.58 | 7.13 | 23.36 | 8.30 | 16.39 | 5.61 |
| 3. งานโครงการติดตั้งระบบดับเพลิง | 62.49 | 10.71 | 94.13 | 16.15 | 43.97 | 15.62 | 39.66 | 13.59 |
| รวมรายได้จากการขายและบริการ | 572.04 | 98.05 | 567.54 | 97.36 | 271.06 | 96.31 | 282.34 | 96.71 |
| รายได้อื่น ²⁾ | 11.39 | 1.95 | 15.41 | 2.64 | 10.38 | 3.69 | 9.59 | 3.29 |
| รายได้รวม | 583.43 | 100.00 | 582.95 | 100.00 | 281.44 | 100.00 | 291.93 | 100.00 |

หมายเหตุ:

- ¹⁾ อ้างอิงข้อมูลจากงบการเงินของบริษัท หาญ เอ็นจิเนียริง โซลูชั่นส์ จำกัด (มหาชน) (เดิมชื่อ บริษัท ไฟร์วิกเตอร์ จำกัด (มหาชน)) ซึ่งเป็นงบการเงินที่ผ่านการตรวจสอบหรือสอบทานโดยผู้สอบบัญชีของบริษัทฯ
- ²⁾ รายได้อื่น ประกอบด้วย กำไรจากอัตราแลกเปลี่ยน กำไรจากการขายทรัพย์สิน ดอกเบี้ยรับ กำไรจากการขายหลักทรัพย์ รายได้จากการชดเชยประกันภัยสินค้าและทรัพย์สิน และรายได้จากการให้บริการงานด้านสนับสนุน เป็นต้น

ภายหลังการรับโอนกิจการ

บริษัทฯ ดำเนินธุรกิจนำเข้าและจัดจำหน่ายผลิตภัณฑ์ในระบบวิศวกรรมอาคาร ได้แก่ ระบบดับเพลิง ระบบปรับอากาศ ระบบสุขาภิบาล และระบบความเย็น และการให้บริการโซลูชันด้านวิศวกรรมสำหรับระบบพิมพ์ดิจิทัล โดยมีสินค้าหลากหลายมากกว่า 13,000 รายการ ภายใต้ตราสินค้าที่มีชื่อเสียงมากกว่า 60 ตราสินค้า ซึ่งในจำนวนนี้เป็นตราสินค้าที่บริษัทฯ ได้รับการแต่งตั้งให้เป็นตัวแทนจำหน่าย 45 ตราสินค้า และเป็นตราสินค้าที่บริษัทเป็นเจ้าของอีก 6 ตราสินค้า นอกจากนี้ บริษัทฯ ยังเป็นผู้ให้บริการติดตั้งงานโครงการระบบต่างๆ เช่น ระบบโฟมดับเพลิง (Foam Fire Protection) ระบบดับเพลิงอัตโนมัติ และระบบสัญญาณเตือนภัย (Fire Suppression and Alarm Systems) โดยทีมงานวิศวกรผู้เชี่ยวชาญของบริษัทฯ

โครงสร้างรายได้ของบริษัทฯ สำหรับปี 2557 - 2558 และงวด 6 เดือนสิ้นสุด 30 มิถุนายน 2559¹⁾ (ภายหลังการรับโอนกิจการ) มีรายละเอียดดังนี้

| ประเภทรายได้ | ปี 2557 | | ปี 2558 | | งวดหกเดือนสิ้นสุด 30 มิถุนายน 2558 | | งวดหกเดือนสิ้นสุด 30 มิถุนายน 2559 | |
|---|-----------------|---------------|-----------------|---------------|---------------------------------------|---------------|---------------------------------------|---------------|
| | ล้านบาท | ร้อยละ | ล้านบาท | ร้อยละ | ล้านบาท | ร้อยละ | ล้านบาท | ร้อยละ |
| รายได้จากการขายและบริการ | | | | | | | | |
| 1. ผลิตภัณฑ์ระบบดับเพลิง และงานโครงการติดตั้งระบบดับเพลิง | 537.45 | 46.86 | 525.77 | 48.07 | 247.62 | 47.95 | 265.95 | 47.03 |
| 2. ผลิตภัณฑ์ระบบทำความเย็น | 289.09 | 25.20 | 246.10 | 22.50 | 108.44 | 21.00 | 137.52 | 24.32 |
| 3. ผลิตภัณฑ์ระบบปรับอากาศ และระบบสุขาภิบาล | 46.96 | 4.09 | 51.40 | 4.70 | 28.90 | 5.60 | 22.43 | 3.97 |
| 4. ผลิตภัณฑ์ระบบพิมพ์ดิจิทัล | 264.36 | 23.05 | 257.57 | 23.55 | 123.28 | 23.87 | 129.82 | 22.96 |
| รวมรายได้จากการขายและบริการ | 1,137.86 | 99.21 | 1,080.84 | 98.82 | 508.24 | 98.42 | 555.72 | 98.28 |
| รายได้อื่น ²⁾ | 9.10 | 0.79 | 12.88 | 1.18 | 8.18 | 1.58 | 9.72 | 1.72 |
| รายได้รวม | 1,146.96 | 100.00 | 1,093.72 | 100.00 | 516.42 | 100.00 | 565.44 | 100.00 |

หมายเหตุ: ¹⁾ อ้างอิงข้อมูลจากงบการเงินเสมือนรวม ของบริษัท หาญ เอ็นจิเนียริ่ง โซลูชั่นส์ จำกัด (มหาชน) (เดิมชื่อ บริษัท ไฟร์วิคเตอร์ จำกัด (มหาชน)) และบริษัท ซิลแมทซ์ จำกัดและบริษัทย่อย ซึ่งผู้สอบบัญชีของบริษัทฯ ให้ความเชื่อมั่นต่อการเงินเสมือนรวมดังกล่าวแล้ว

²⁾ รายได้อื่น ประกอบด้วย กำไรจากอัตราแลกเปลี่ยน กำไรจากการขายทรัพย์สิน ดอกเบี้ยรับ กำไรจากการขายหลักทรัพย์ รายได้จากการชดเชยประกันภัยสินค้าและทรัพย์สิน เป็นต้น

2.2 การประกอบธุรกิจของแต่ละสายผลิตภัณฑ์ (ภายหลังการรับโอนกิจการ)

2.2.1 ลักษณะผลิตภัณฑ์และบริการ

ผลิตภัณฑ์และบริการของบริษัทฯ แบ่งออกเป็น 4 ประเภท ได้แก่

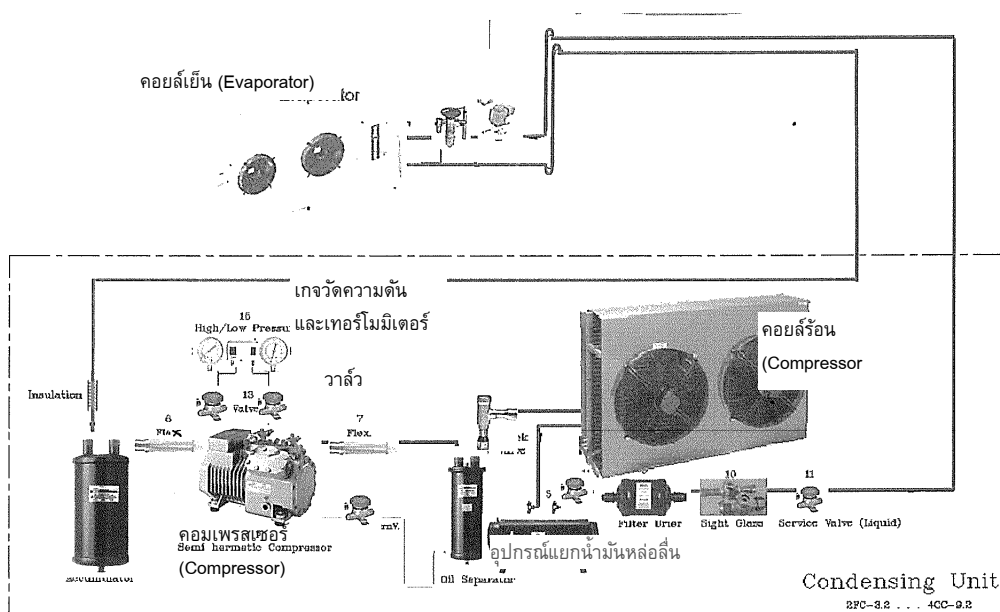
1. ผลิตภัณฑ์ระบบดับเพลิง และงานโครงการติดตั้งระบบดับเพลิง

ผลิตภัณฑ์ระบบดับเพลิงเป็นอุปกรณ์ในระบบอาคารสำหรับการป้องกัน เตือนภัย และเพื่อควบคุมเพลิงและควันไฟ ผลิตภัณฑ์ระบบดับเพลิงที่บริษัทฯ จัดจำหน่ายประกอบด้วย วาล์วและข้อต่อซึ่งเป็นอุปกรณ์ที่ใช้ติดตั้งในระบบป้องกันอัคคีภัย โดยวาล์วช่วยในการเปิดหรือปิดน้ำของระบบดับเพลิงที่ติดตั้งอยู่กับท่อน้ำของระบบดังกล่าว เช่น วาล์วควบคุมการไหลของน้ำในระบบ วาล์วเปิดปิดน้ำเมื่อต้องการซ่อมบำรุงรักษาระบบ วาล์วป้องกันน้ำย้อนไหลกลับ เป็นต้น สำหรับอุปกรณ์ดับเพลิง เป็นอุปกรณ์ที่เป็นส่วนประกอบหรืออุปกรณ์ร่วมที่ใช้งานคู่กับอุปกรณ์หลักในระบบดับเพลิง เพื่อให้ระบบดับเพลิงใช้งานได้อย่างสมบูรณ์ และรวมถึงอุปกรณ์ต่างๆ ที่ช่วยในการป้องกันเพลิงไหม้ เช่น ตู้สายฉีดน้ำดับเพลิง สายฉีดน้ำดับเพลิง เครื่องดับเพลิง เป็นต้น

นอกจากนี้บริษัทฯ ให้คำปรึกษา ออกแบบ และติดตั้งระบบดับเพลิงต่างๆ โดยบริษัทฯ มีทีมงานวิศวกรผู้เชี่ยวชาญติดต่อประสานงานกับลูกค้า แนะนำสินค้าที่จำหน่าย รวมถึงออกแบบ และนำเสนอสินค้าและบริการให้แก่ลูกค้าตามมาตรฐานดับเพลิงสากล รวมถึงทดสอบระบบหลังการติดตั้งแล้ว

2. ผลิตภัณฑ์ระบบทำความเย็น

ผลิตภัณฑ์ระบบทำความเย็นเป็นอุปกรณ์ในระบบห้องเย็นหรือระบบขนส่งสินค้าเพื่อทำการแช่แข็งหรือลดอุณหภูมิของสินค้าซึ่งต้องการการควบคุมอุณหภูมิที่คงที่ โดยทั่วไประบบทำความเย็นสามารถลดอุณหภูมิได้ตั้งแต่ -30°C ถึง $+25^{\circ}\text{C}$ บริษัทฯ จัดจำหน่ายผลิตภัณฑ์ระบบทำความเย็นอย่างครบวงจร รายละเอียดปรากฏตามแผนภาพวงจรระบบทำความเย็น ซึ่งประกอบด้วย คอยล์ร้อน (Condenser) คอยล์เย็น (Evaporator) อุปกรณ์ควบคุมการละลายน้ำแข็งอัตโนมัติ (DOD) เป็นต้น และในระบบทำความเย็นยังมีวาล์วซึ่งเป็นอุปกรณ์ที่สำคัญ ที่ช่วยในการเปิดหรือปิดของเหลวและความดันของระบบทำความเย็น นอกจากนี้บริษัทฯ ได้ออกแบบและผลิตชุดคอนเดนซิ่ง (Condensing Units) โดยการประกอบรวมอุปกรณ์และหลักการระบบทำความเย็นต่างๆ เป็นหน่วยผลิตภัณฑ์หนึ่ง ซึ่งสามารถใช้ติดตั้งระบบห้องเย็นหรือระบบขนส่งสินค้าได้ทันที



3. ผลกระทบระบบปรับอากาศ และระบบสุขาภิบาล

ผลกระทบระบบปรับอากาศ เป็นอุปกรณ์ในระบบอาคารสำหรับการปรับทั้งอุณหภูมิ และคุณภาพอากาศให้อยู่ในอุณหภูมิ และ/คุณภาพที่เหมาะสม โดยทั่วไประบบปรับอากาศสามารถปรับอุณหภูมิได้ตั้งแต่ 22°C ถึง 25°C ในขณะที่ผลกระทบระบบสุขาภิบาลเป็นอุปกรณ์ในระบบอาคารได้แก่ ระบบประปา ระบบท่อระบายน้ำทิ้ง และระบบท่อระบายอากาศ เป็นต้น บริษัทจัดจำหน่ายผลกระทบระบบปรับอากาศ และระบบสุขาภิบาล ได้แก่ วาล์ว ซึ่งเป็นอุปกรณ์ที่ช่วยในการเปิดหรือปิดของเหลวและความดันของระบบปรับอากาศ และระบบสุขาภิบาลที่ติดตั้งอยู่กับท่อของระบบดังกล่าว นอกจากนี้ ในระบบสุขาภิบาล และปรับอากาศ ยังมีอุปกรณ์ที่เป็นส่วนประกอบหรืออุปกรณ์ร่วมที่สำคัญ ได้แก่ ท่อทองแดง ข้อต่อ และสวิตช์ (Flow Switch) เป็นต้น

4. ผลกระทบระบบพิมพ์ดิจิทัล

ผลกระทบระบบพิมพ์ดิจิทัลได้แก่ เครื่องพิมพ์วันหมดอายุ เครื่องพิมพ์ข้อความบนบรรจุภัณฑ์ เครื่องป้อนชิ้นงาน อุปกรณ์การพิมพ์ และวัสดุสิ้นเปลืองประเภทต่าง ๆ เป็นต้น เครื่องพิมพ์ที่บริษัทจัดจำหน่ายเป็นเครื่องพิมพ์ที่ใช้เพื่อการพิมพ์รหัส (coding) ได้แก่ วันหมดอายุและข้อความต่างบนบรรจุภัณฑ์ อาทิเช่น ล็อตการผลิต เป็นต้น ซึ่งสามารถพิมพ์ได้บนบรรจุภัณฑ์ที่เป็นขวดพลาสติก ขวดแก้ว กระป๋องโลหะ ฟิล์มยืด ฟิล์มเหนียว กล่องกระดาษ กระดาษผิวมัน ขงพลาสติก ฟอยล์ฟิล์มเหนียว ด้วยพลาสติกและอื่นๆ ด้วยเทคโนโลยีหลายชนิดเช่น ชนิดเลเซอร์ไม่ใช้หมึก ชนิดพิมพ์ด้วยหมึกโดยไม่สัมผัสพื้นผิว ชนิดพิมพ์ผ่านริบบอนหมึก ชนิดตลับหมึก เป็นต้น โดยครอบคลุมรวมถึงการบริการติดตั้งเครื่อง การฝึกอบรมเครื่อง การบริการหลังการขาย และบำรุงรักษา เป็นต้น นอกจากนี้ยังจัดจำหน่ายเครื่องพิมพ์ 3 มิติ และให้บริการพิมพ์ สำหรับสร้างชิ้นงานจากไฟล์ดิจิทัล การออกแบบบรรจุภัณฑ์และผลกระทบสำหรับหลายกลุ่มอุตสาหกรรมเช่น ทัศนกรรม อุปกรณ์ช่วยฟัง จิวเวลรี่ ยานยนต์ ฯลฯ

รายละเอียดกลุ่มผลกระทบและบริการ ปรากฏดังนี้

1. ผลกระทบระบบดับเพลิง และงานโครงการติดตั้งระบบดับเพลิง

- 1.1) วาล์วระบบดับเพลิง (Fire Protection Valve)** ใช้สำหรับติดตั้งในระบบป้องกันอัคคีภัย โดยเป็นวาล์วที่ได้รับการรับรองให้ใช้สำหรับระบบป้องกันอัคคีภัยเท่านั้น และได้รับการรับรองมาตรฐานจาก UL/FM มีคุณสมบัติสามารถทนแรงดันขณะใช้งาน (working pressure) ได้ไม่น้อยกว่า 175 psi (pound per square inch หรือแรงปอนด์ต่อตารางนิ้ว) ประกอบด้วย วาล์วประเภทต่างๆ ตัวอย่างเช่น

| | | |
|--|---|--|
| <p>วาล์วประตูน้ำ (OS&Y Gate Valve)</p>  | <p>วาล์วปีกผีเสื้อ (Butterfly Valve)</p>  | |
| <p>วาล์วกันกลับ (Check Valve)</p>  | <p>บอลวาล์ว (Ball Valve)</p>  | <p>โกลบอลวาล์ว (Globe Valve)</p>  |

- 1.2) ข้อต่อ (Grooved Coupling and Fitting)** ใช้สำหรับเป็นข้อต่อเพื่อเชื่อมต่อในระบบดับเพลิง โดยไม่ต้องใช้เครื่องเชื่อมไฟฟ้าในการเชื่อมต่อ สามารถรองรับการขยายและหดตัว หรือการเคลื่อนตัวของท่อและอาคาร เพราะถูกออกแบบมาให้รองรับการเคลื่อนตัว และการหันเหของท่อได้



- 1.3) ระบบหัวกระจายน้ำดับเพลิง (Sprinkler)** ใช้ในระบบดับเพลิงอัตโนมัติ เพื่อป้องกันทรัพย์สินและชีวิตอันอาจเกิดขึ้นจากอัคคีภัย มีคุณสมบัติดับเพลิงโดยอัตโนมัติ โดยไม่ต้องมีคนควบคุม สามารถควบคุมเพลิงไหม้ที่เกิดขึ้นได้ทันทีขณะที่เพลิงยังมีขนาดเล็ก ทำให้เพลิงไหม้หยุดการขยายตัวลุกลาม มีควันไฟน้อยลง และเกิดในพื้นที่จำกัด ระบบดับเพลิงอัตโนมัติจะทำให้คนในอาคารมีเวลาเพิ่มมากขึ้นในการอพยพหนีไฟ



1.4) ตู้สายฉีดน้ำดับเพลิง (Fire Hose Cabinet) และอุปกรณ์ภายใน

- 1.4.1) ตู้สายฉีดน้ำดับเพลิง (Fire Hose Cabinet)** เป็นตู้ส่งน้ำดับเพลิง มีลักษณะเป็นตู้สีแดง ด้านหน้าเป็นกระจก ที่สามารถเปิด หรือทุบให้แตก เพื่อนำอุปกรณ์ช่วยเหลือออกมาได้เมื่อเกิดเหตุฉุกเฉิน



- 1.4.2) วาล์วสายฉีดน้ำดับเพลิง (Hose Valve)** เป็นวาล์วจ่ายน้ำออกจากระบบท่อสู่ภายนอก

- 1.4.3) ชุดสายฉีดน้ำดับเพลิง (Hose Station) ได้แก่**



ใช้สำหรับดับเชื้อเพลิงประเภทที่เป็นสารประกอบของธาตุคาร์บอน เช่น ไม้ กระดาษ ผ้า ขยะ เป็นต้น มีคุณสมบัติดับเพลิง โดยอาศัยมวลของความเป็นเฉื่อยเข้าไปดึงเอาความร้อนออกจากวัสดุเชื้อเพลิง จนกระทั่งถึงจุดที่ไม่สามารถติดไฟได้

ทั้งนี้ บริษัทฯ เป็นเจ้าของ ตราสินค้า “Spark” (สปาร์ค) สำหรับผลิตภัณฑ์ชุดสายฉีดน้ำดับเพลิง

1.4.4) หัวรับน้ำดับเพลิง (Fire Department Connection) เป็นอุปกรณ์รับน้ำจากภายนอกอาคาร หรือรถดับเพลิง เพื่อจ่ายเข้าไปในระบบดับเพลิงภายในอาคาร



1.4.5) เครื่องดับเพลิง (Portable Fire Extinguisher) เป็นเครื่องดับเพลิงใช้ติดตั้งไว้ในอาคารหรือนอกอาคาร ควบคุมกับระบบดับเพลิงอื่นๆ มีคุณสมบัติ ใช้ดับเพลิงเบื้องต้นในขณะเพลิงเริ่มลุกไหม้ แบ่งเป็นประเภทหลักๆ ได้ 6 แบบ (ตามประเภทของสารที่บรรจุในเครื่องดับเพลิง) ประกอบด้วย

- (1) ผงเคมีแห้ง (Multi-Purpose Dry Chemical) บรรจุในถังสีแดง ประกอบด้วยผงเคมีหลายชนิดซึ่งถูกอัดด้วยแรงดันเข้าไป สามารถดับเพลิงประเภท A B C หรืออาจดับเพลิงประเภท D ได้หากบรรจุผงเคมีพิเศษ ราคาถูก หาซื้อง่าย ใช้สำหรับพื้นที่ทั่วไป เช่น สำนักงาน บ้านพักอาศัย
- (2) ก๊าซคาร์บอนไดออกไซด์ (CO₂) บรรจุในถังสีแดง ปลายสายฉีดมีลักษณะเป็นกรวย ก๊าซที่ฉีดออกมาเป็นไอเย็นจัด คล้ายน้ำแข็งแห้ง ลดความร้อนของไฟได้ ไม่ทิ้งคราบสกปรก สามารถดับเพลิงประเภท B C เหมาะสำหรับการใช้งานในห้องเครื่องจักร สายการผลิตในอุตสาหกรรมต่างๆ ห้องเครื่องไฟฟ้า เป็นต้น
- (3) น้ำ (Water) บรรจุในถังแสดนเลส สามารถดับเพลิงประเภท A เหมาะสำหรับการดับเพลิงกลางแจ้งที่ไม่มีสีื่อน้ำไฟฟ้า
- (4) โฟม (Foam) บรรจุในถังแสดนเลส เมื่อฉีดออกมาจะเป็นฟองโฟมคลุมผิวเชื้อเพลิงที่ลุกไหม้ จึงสามารถดับเพลิงได้ประเภท A B ได้ แต่ไม่สามารถนำไปดับเพลิงประเภท C ได้เพราะเป็นสีื่อน้ำไฟฟ้า เหมาะสำหรับดับเพลิงในภาคอุตสาหกรรม หรือดับเชื้อเพลิงประเภททินเนอร์ และสารระเหยติดไฟ
- (5) เคมีเปียก สำหรับห้องครัว (Wet Chemical-Kitchen) บรรจุในถังแสดนเลส สามารถดับเพลิงประเภท K เหมาะกับใช้ในห้องครัว เนื่องจากสามารถดับเพลิงที่เกิดจากน้ำมันทอดได้
- (6) ฮาโลตรอน (Halotron-1) บรรจุในถังสีแดง หรือ สีเขียว ภายในบรรจุสารสะอาด หรือฮาโลตรอนวัน เมื่อฉีดแล้วจะระเหยไปเอง ไม่ทิ้งคราบสกปรก สามารถดับเพลิงประเภท A B C เหมาะสำหรับการใช้งานในห้องคอมพิวเตอร์ คลื่นรุมห้องไฟฟ้า ห้องเก็บอุปกรณ์อิเล็กทรอนิกส์



ทั้งนี้ บริษัทเป็นเจ้าของ **ตราสินค้าเครื่องดับเพลิง “Guardian” (การ์เดียน)** สำหรับผลิตภัณฑ์เครื่องดับเพลิง

1.5) สวิตช์แจ้งสัญญาณ (Switch)

- 1.5.1) อุปกรณ์ตรวจจับการไหลในเส้นท่อ (Flow Switch) เป็นอุปกรณ์ที่อยู่ในระบบดับเพลิงแบบท่อเปียก ทำหน้าที่ส่งสัญญาณมายังแผงควบคุมระบบสัญญาณแจ้งเหตุเพลิงไหม้ ในกรณีที่อุปกรณ์ตรวจพบว่าการไหลในเส้นท่อนั้นเกิดจากหัวกระจายน้ำดับเพลิงทำงาน หรือมีการใช้สายฉีดน้ำดับเพลิง
- 1.5.2) สวิตช์ตรวจจับความดัน (Pressure Switch) ใช้ตรวจจับความดันในระบบท่อน้ำดับเพลิง ในกรณีที่ความดันเปลี่ยนแปลง เพื่อส่งสัญญาณแจ้งไปที่ห้องควบคุม
- 1.5.3) ระฆังน้ำ (Alarm Gong) ใช้สำหรับแจ้งเตือนภัยด้วยเสียงเมื่อเกิดเพลิงไหม้ มีคุณสมบัติส่งเสียงเตือนภัยเมื่อเกิดเพลิงไหม้ โดยใช้การไหลของน้ำเป็นตัวขับเคลื่อนกลไก



1.6) ปั๊มสูบน้ำดับเพลิง (Fire Pump) ใช้สูบน้ำเพื่อดับเพลิง

งานโครงการติดตั้งระบบดับเพลิง

บริษัทฯ มีบริการให้คำปรึกษา ออกแบบ และติดตั้งระบบดับเพลิงต่างๆ เช่น ระบบโฟมดับเพลิง (Foam Fire Protection) ระบบปั๊มดับเพลิง ระบบท่อน้ำดับเพลิง ระบบดับเพลิงอัตโนมัติ FM200 และระบบสัญญาณเตือนภัย (Fire Suppression and Alarm Systems) สำหรับงานโครงการ ทั้งในอาคารและโรงงานต่างๆ ที่มีแนวโน้มความต้องการติดตั้งระบบดับเพลิงเพิ่มขึ้น เพื่อให้เป็นไปตามกฎหมายควบคุมอาคารและโรงงานที่ต้องมีการปรับปรุง ให้มีระบบป้องกันอัคคีภัยที่ได้มาตรฐาน โดยบริษัทฯ มีทีมงานวิศวกรผู้เชี่ยวชาญติดต่อประสานงานกับลูกค้า แนะนำสินค้าที่จำหน่าย รวมถึงออกแบบ และนำเสนอสินค้าและบริการให้แก่ลูกค้าตามมาตรฐานดับเพลิงสากล และการทดสอบหลังติดตั้งระบบแล้ว รวมถึงงานบริการตรวจสอบระบบดับเพลิง ซึ่งในการติดตั้งระบบดับเพลิง จะมีการใช้วาล์วและอุปกรณ์ระดับเพลิง (สินค้าตามข้อ 1) ร่วมกับอุปกรณ์ที่เกี่ยวข้องในระบบดับเพลิงต่างๆ โดยรายละเอียดงานโครงการในระบบดับเพลิง ปรากฏดังนี้

1. ระบบโฟมดับเพลิง เป็นระบบที่มีการผสมระหว่างน้ำและน้ำยาโฟมเข้มข้น (Foam Concentrate) เพื่อดับเพลิง โดยใช้หลักการสร้างฟองโฟม หรือสร้างผิวของโฟมบนของเหลวติดไฟเพื่อกันออกซิเจนจากเชื้อเพลิง โดยระบบโฟมดับเพลิงมีอุปกรณ์สำคัญ ได้แก่

- ถังบรรจุโฟมดับเพลิงแบบถุง (Bladder Tank) ใช้บรรจุโฟมดับเพลิง โดยสามารถดับเพลิงที่เกิดจากน้ำมันได้



- น้ำยาโฟมเข้มข้น (Foam Concentrate)

- a) Aqueous Film Forming Foam น้ำยาโฟมที่ใช้สำหรับดับไฟที่เกิดจากสารไฮโดรคาร์บอน (Hydrocarbon) เช่น น้ำมันดิบ น้ำมันเบนซิน น้ำมันเชื้อเพลิง เป็นต้น ไม่เหมาะกับการดับไฟที่เกิดจากสาร Polar Solvent (สารละลายที่มีน้ำเป็นตัวทำละลาย) เช่น ทินเนอร์ แอลกอฮอล์

b) Alcohol Resistant Aqueous Film Forming Foam น้ำยาโฟมที่ใช้สำหรับดับไฟที่เกิดจากสารไฮโดรคาร์บอน และสาร Polar Solvent

- หัวฉีด ข้อต่อต่างๆ เช่น อุปกรณ์ฉีดโฟม วาล์วควบคุม เป็นต้น

2. ระบบดับเพลิงอัตโนมัติด้วยแก๊ส ชนิดระบบดับเพลิงอัตโนมัติด้วยแก๊ส ได้แก่

- ระบบดับเพลิงอัตโนมัติ
ชนิดก๊าซคาร์บอนไดออกไซด์ (CO_2)



- ระบบดับเพลิงอัตโนมัติ
ชนิดก๊าซไนโตรเจน (N_2)



- ระบบดับเพลิงอัตโนมัติ FM200



- ระบบดับเพลิงอัตโนมัติ NOVEC 1230



ทั้งนี้ ในการดำเนินงานโครงการต่างๆ บริษัทฯ อาจทำประกันภัยกับบริษัทประกันภัยเพื่อปกป้องความเสียหายที่อาจเกิดขึ้นจากการติดตั้งระบบงาน โดยจะพิจารณาจากลักษณะของงานในแต่ละงานเป็นคราวๆ ไป เช่น การทำประกันความเสียหายของสินค้า/ทรัพย์สินของผู้ว่าจ้างในกรณีการติดตั้งระบบดับเพลิงในพื้นที่ที่มีการใช้งาน อาทิ คลังสินค้าที่มีสินค้าเก็บอยู่ เป็นต้น รวมถึงบริษัทฯ ได้เพิ่มการคุ้มครองถึงความบาดเจ็บทางร่างกายต่อลูกจ้างหรือตัวแทนของผู้ว่าจ้าง บริษัทฯ ให้บริการตามระยะเวลาที่กำหนด (Regular Service) โดยการเข้าตรวจเช็คอุปกรณ์ที่จำหน่ายเมื่อครบตามกำหนด กรณีที่สินค้าหรืออุปกรณ์นั้นที่ยังอยู่ในระยะประกัน หรืออยู่ในสัญญาบริการ ทั้งนี้ ในกรณีสินค้าที่จำหน่ายให้ลูกค้ามีปัญหา บริษัทฯ จะติดต่อประสานงานกับผู้จำหน่ายสินค้าในต่างประเทศ พิจารณาสาเหตุความเสียหายที่เกิดขึ้นร่วมกัน เพื่อเจรจาเคลมประกันสินค้าตามข้อตกลงการรับประกันสินค้า กล่าวคือ มีระยะเวลาประกันสินค้าประมาณ 1-2 ปี นับแต่วันที่สินค้าออกจากท่าเรือของประเทศผู้จำหน่ายสินค้านั้นๆ

2. ผลิตภัณฑ์ระบบทำความเย็น

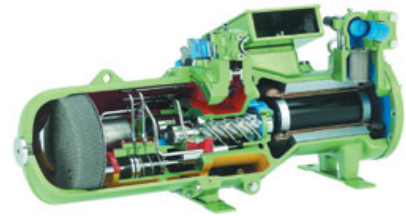
2.1 คอมเพรสเซอร์ (Compressor) ใช้สำหรับอัดสารทำความเย็น (น้ำยาทำความเย็น) ในสถานะที่เป็นไอ โดยสร้างแรงดัน ส่งไปตามท่อน้ำยาที่เป็นท่อทองแดง ไปยัง คอยล์เย็น คอยล์ร้อน เอ็กแพนชันวาล์ว โดยมีคอมเพรสเซอร์เป็นส่วนประกอบหนึ่งในชุดคอนเดนซิ่งยูนิต (Condensing Unit)



Piston

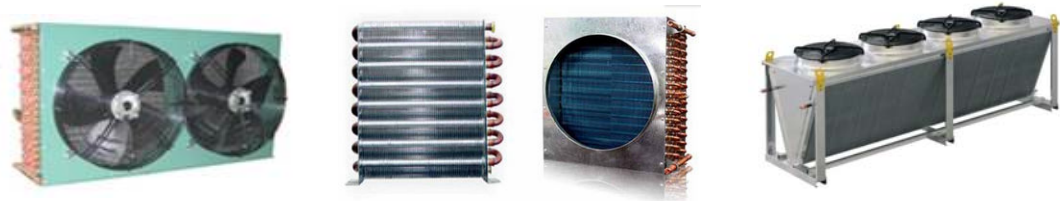


Scroll



Screw

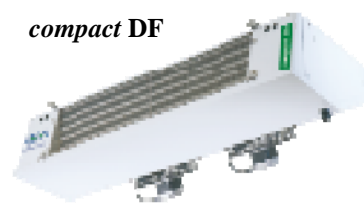
2.2 คอยล์ร้อน (Condenser) เป็นอุปกรณ์ควบแน่นสารทำความเย็นที่มีความดันสูง และเปลี่ยนสถานะน้ำยาจากไอให้กลายเป็นของเหลว โดยการระบายความร้อนออกจากน้ำยาด้วยพัดลมระบายอากาศที่เรามองเห็นจากภายนอกตัวคอยล์ร้อน



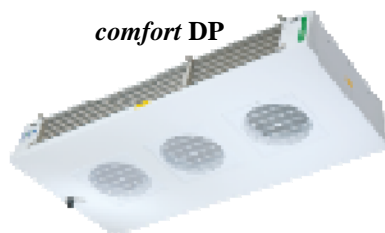
2.3 คอยล์เย็น (Evaporator) เป็นอุปกรณ์ระเหยสารทำความเย็นที่มีความดันต่ำ และเปลี่ยนสถานะน้ำยาจากของเหลวกลายเป็นไอ โดยการพาความร้อนในตัวคอยล์เย็นออกสู่ห้องเพื่อให้อุณหภูมิในห้องเย็นลงด้วยพัดลม ที่เรามองเห็นติดตั้งแขวนอยู่บนเพดานในห้อง



junior DF



compact DF



comfort DP



market plus SP

2.4 วาล์วควบคุมระบบทำความเย็น ได้แก่

- วาล์วลดความดัน (Expansion Valve) ใช้สำหรับลดความดันของสารทำความเย็นในคอยล์เย็น ซึ่งเป็นการควบคุมอุณหภูมิระเหย ในคอยล์เย็นวาล์วได้รับการออกแบบสำหรับการใช้งานที่เฉพาะเจาะจง สำหรับงานอุณหภูมิระบบปรับอากาศ (Air Condition) งานห้องเย็น (Cold Room) และงานห้องเย็นจัด (Freezer Room)
- วาล์วเปิด-ปิดไฟฟ้า (Solenoid Valve) ถูกออกแบบมาหลากหลายสำหรับการใช้งานเฉพาะในโรงงานทำความเย็นที่มีทุกแรงดันไฟฟ้าและทุกช่วงความถี่ นอกจากนี้ วาล์วยังสามารถออกแบบตามความต้องการของลูกค้าได้ด้วย
- วาล์วปิด (BML) เป็นวาล์วแบบใช้มือ เปิด-ปิด ออกแบบมาสำหรับติดตั้งในท่อสารทำความเย็นด้านของเหลว ด้านดูด และด้านก๊าซร้อนของระบบทำความเย็น วาล์วสามารถเชื่อมต่อกับท่อทองแดงด้วยการเชื่อมหรือขันเกลียว
- บอลวาล์ว (GBC) เป็นวาล์วแบบใช้มือ เปิด-ปิด ในการใช้งานสารทำความเย็นสามารถไหลได้ทั้งสองทิศทางตามความต้องการ วาล์ว GBC ได้รับการออกแบบมาสำหรับติดตั้งในท่อที่มีความหนาแน่นของประเก็นสูง และยังทำให้แรงดันที่สูญเสียลดลง มีการไหลของสารทำความเย็นสูงสุดเมื่อเปิดอย่างเต็มที่ วาล์ว GBC ได้รับการออกแบบ



สำหรับการดำเนินงานในช่วงอุณหภูมิที่กว้างและได้รับการรับรองให้ใช้กับสารทำความเย็น fluorinated ใดๆ ก็ได้ วาล์ว GBC มาตรฐานอาจถูกนำมาใช้ในการใช้งานโดยใช้สารทำความเย็นแรงดันสูงรวมทั้ง R410A สำหรับการใช้งาน CO2 สามารถใช้ได้กับความดันสูงสุดถึง 90 บาร์ (1300 psig)

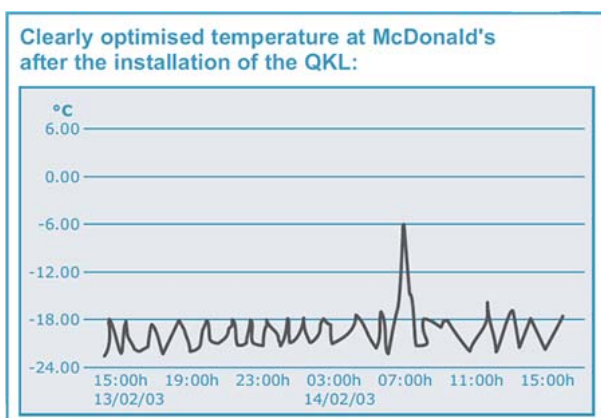
ทั้งนี้ บริษัทเป็นเจ้าของ ตราสินค้า “Blue Ice” (บลูไอซ์) สำหรับผลิตภัณฑ์อุปกรณ์ทำความเย็น ได้แก่ วาล์วระบบทำความเย็น อุปกรณ์ระบายความร้อน อุปกรณ์ดูดความชื้น และมาตรวัดความดัน เป็นต้น



- 2.5 ชุดคอนเดนซิ่งยูนิต (Condensing units)** บริษัทฯ ได้ออกแบบและผลิตชุดคอนเดนซิ่ง (Condensing Units) ตามมาตรฐานยุโรปเพื่อการใช้งานที่ทนทานยาวนาน เพื่อความสะดวกในการบริการและติดตั้งง่าย สามารถเลือกได้หลากหลายอุณหภูมิ เหมาะอย่างยิ่งสำหรับห้องแช่แข็ง ห้องเก็บความเย็น ไฮเปอร์มาร์เก็ต ซูเปอร์มาร์เก็ต ร้านสะดวกซื้อ อุตสาหกรรมทำความเย็น ระบบปรับอากาศ หรือที่ต้องการความประหยัดและมีประสิทธิภาพ อุณหภูมิห้องมีให้เลือกตั้งแต่ -30°C ถึง $+25^{\circ}\text{C}$ ความสามารถในการทำความเย็นตั้งแต่ 4 ถึง 112 กิโลวัตต์ หรือ 2 ถึง 50 hp



- 2.6 อุปกรณ์ควบคุมการละลายน้ำแข็งอัตโนมัติ (DOD)** เหมาะสำหรับการใช้งานในห้องเย็นทุกชนิดเพื่อเก็บรักษาสินค้า ไมโครโพรเซสเซอร์ใน DOD จะช่วยในการควบคุมอุณหภูมิ การจัดการพลังงาน และระดับความชื้นในอากาศ รวมถึงความถี่ในการละลายน้ำแข็ง ให้เป็นไปตามสภาวะการทำงานที่แท้จริง โดยไม่ต้องปรับแต่งค่าใดๆ ให้ยุ่งยากเหมือนอุปกรณ์ควบคุมยี่ห้ออื่นๆ ทำให้ง่ายต่อการนำไปใช้งาน ด้วยระบบควบคุมการละลายน้ำแข็งอัจฉริยะที่แม่นยำ รวมถึงการนำพลังงานที่เหลือในการละลายน้ำแข็ง (Latent Energy) มาใช้ให้เกิดประโยชน์ ส่งผลให้ประหยัดค่าใช้จ่ายด้านพลังงานได้ถึง 15 - 25%



- 2.7 อุปกรณ์ประหยัดพลังงาน (INVERTER)** ช่วยควบคุมความเร็วรอบของเครื่องคอมเพรสเซอร์ให้ทำงานอย่างต่อเนื่อง ตามสภาวะโหลดการทำความเย็นที่เป็นจริง ด้วยการควบคุมการทำงานอย่างต่อเนื่อง ช่วยเพิ่มประสิทธิภาพในการทำความเย็น และช่วยลดการเปลี่ยนแปลงอุณหภูมิในพื้นที่ทำความเย็น ทำให้อุณหภูมิ ณ จุดทำความเย็นมีความแม่นยำ ส่งผลให้ระดับอุณหภูมิที่ตั้งไว้มีความสม่ำเสมอ ทำให้สินค้าที่จัดเก็บมีคุณภาพดี และคงความสดได้ยาวนาน สามารถประหยัดพลังงานไฟฟ้าได้มากสูงสุดถึง 40% รวมทั้งยังช่วยยืดอายุการใช้งานของคอมเพรสเซอร์ให้นานขึ้น เพราะในขณะที่เริ่มทำงาน คอมเพรสเซอร์จะไม่เกิดอาการจุดกระชากแต่อย่างใด



3. ผลิตภัณฑ์ระบบปรับอากาศและสุขาภิบาล

- 3.1 วาล์วเปิดปิดน้ำ** ใช้ควบคุมการไหลของน้ำไม่ว่าจะเป็นการเปิด-ปิด หรือปรับอัตราการไหลของน้ำ แบ่งเป็นประเภทหลักๆ คือ

- วาล์วประตูน้ำ (Gate Valve) ใช้สำหรับเปิด-ปิดน้ำ มีน้ำหนักมาก ใช้เนื้อที่ในการติดตั้ง เหมาะสำหรับใช้ในห้องเครื่องสูบน้ำ ห้องปั๊มน้ำดับเพลิง ใช้ภายนอกอาคารหรือพื้นที่ทั่วไป ไม่เหมาะสำหรับใช้ควบคุมอัตราการไหล
- วาล์วปีกผีเสื้อ (Butterfly Valve) ใช้สำหรับเปิด-ปิดน้ำ มีน้ำหนักเบา ใช้พื้นที่น้อยในการติดตั้ง ใช้ติดตั้งในอาคารหรือพื้นที่ทั่วไป ไม่เหมาะสำหรับใช้ควบคุมอัตราการไหลของน้ำ
- บอลวาล์ว (Ball Valve) ใช้สำหรับเปิด-ปิดน้ำ เหมาะกับการใช้กับท่อขนาดเล็ก สามารถเปิด-ปิดน้ำได้ทันที การรั่วซึมมีน้อยกว่าการใช้วาล์วประตูน้ำ เนื่องจากหน้าสัมผัสของวาล์วปิดสนิทกว่า
- โกลบวาล์ว (Globe Valve) ใช้สำหรับควบคุมอัตราการไหลของน้ำเป็นวาล์วที่ทำให้แรงดันของน้ำลดลงระหว่างส่วนหน้าวาล์วและส่วนหลังวาล์ว
- วาล์วปรับปริมาณน้ำ (Balancing Valve) ใช้สำหรับปรับสมดุลของน้ำในระบบปรับอากาศ เพื่อปรับอัตราการไหลให้ได้ ค่าตามที่ต้องการ มีคุณสมบัติปรับปริมาณน้ำให้ไหลเข้าเครื่องส่งลมเย็นในระบบปรับอากาศให้ตรงตามสถานะที่ออกแบบ
- วาล์วควบคุมอุณหภูมิและปรับอัตราการไหลแรงน้ำอัตโนมัติ (PICV) ใช้สำหรับควบคุมการเปิดปิดน้ำเย็น และปริมาณอัตราการไหลของน้ำที่ส่งเข้าเครื่องลมเย็นในระบบปรับอากาศ เพื่อให้เครื่องปรับอากาศ ส่งความเย็นได้ตามที่ได้กำหนดไว้



ทั้งนี้ นอกเหนือจากการนำเข้าและจัดจำหน่ายตราสินค้าจากต่างประเทศที่มีชื่อเสียง บริษัทฯ ยังเป็นเจ้าของ ตราสินค้า “Valtec” (วาล์วเทค) สำหรับผลิตภัณฑ์วาล์วและผลิตภัณฑ์ระบบสุขาภิบาลและปรับอากาศ

3.2 เกจวัดความดัน (Pressure Gauge) และเทอร์โมมิเตอร์ (Thermometer)

3.2.1 เกจวัดความดัน (Pressure Gauge) ใช้สำหรับแสดงค่าแรงดัน มีหน่วยเป็นแรงปอนด์ต่อตารางนิ้ว (PSI) และกิโลกรัมต่อตารางเซนติเมตร (kg/cm^2) แบ่งเป็นประเภทหลักๆ คือ

- เกจวัดความดันแบบมีน้ำมัน (Liquid Filled Gauge) เหมาะสำหรับการติดตั้งในที่ที่มีการสั่นสะเทือน ช่วยลดแรงกระแทกของแรงดัน ทำให้ยืดอายุการใช้งานให้นานขึ้น
- เกจวัดความดันแบบไม่มีน้ำมัน (Non-Filled Gauge) เหมาะสำหรับการติดตั้งทั่วไป



3.2.2 เทอร์โมมิเตอร์ (Thermometer) ใช้สำหรับวัดระดับอุณหภูมิหรือความร้อน แบ่งเป็นประเภทหลักๆ คือ

- เทอร์โมมิเตอร์แบบแท่งแก้ว (Liquid-in-Glass Thermometer) ใช้สำหรับวัดอุณหภูมิทั่วไป มีคุณสมบัติขยายตัวของของเหลว เมื่อได้รับความร้อน และหดตัวเมื่อคลายความร้อนจะมีหน่วยเป็นองศาฟาเรนไฮต์ (F) และองศาเซลเซียส (C)
- เทอร์โมมิเตอร์แบบไบเมทัล (BiMetal Thermometer) มีคุณสมบัติขยายตัวของโลหะ 2 ชนิด เมื่อได้รับความร้อนโลหะทั้ง 2 ชนิด เกิดการขยายตัวไม่เท่ากัน โดยทั่วไป วัดอุณหภูมิอยู่ในช่วง $-75\text{ }^{\circ}\text{C}$ ถึง $550\text{ }^{\circ}\text{C}$



(1) **Flow Switch** ใช้สำหรับตรวจจับการไหลของน้ำ มีคุณสมบัติป้องกันความเสียหายของปั๊มน้ำ เนื่องจากน้ำไม่ไหล โดยติดตั้งอยู่ในทิศทางเดียวกับการไหลของน้ำในท่อ



(2) **แผ่นกรองอากาศ (Aluminum Filter)** แบบล้างน้ำได้ สามารถกรองฝุ่น สิ่งสกปรกในอากาศ ช่วยให้การระบายอากาศมีความสะอาดมากยิ่งขึ้น ใช้สำหรับป้องกันฝุ่นและสิ่งสกปรกเข้าไปอุดตันในเครื่องปรับอากาศ มีคุณสมบัติล้างน้ำได้ สามารถกรองฝุ่น สิ่งสกปรกในอากาศ ช่วยให้การระบายอากาศมีความสะอาดมากยิ่งขึ้น



(3) **ข้อต่อ (Grooved Coupling and Fitting)** ใช้สำหรับเป็นข้อต่อเพื่อเชื่อมต่อในระบบปรับอากาศ โดยไม่ต้องใช้เครื่องเชื่อมไฟฟ้าในการเชื่อมต่อ สามารถรองรับการขยายและหดตัว หรือการเคลื่อนตัวของท่อและอาคาร เพราะถูกออกแบบมาให้รองรับการเคลื่อนตัว และการเหวี่ยงของท่อได้



(4) **ท่อทองแดงและข้อต่อทองแดง** เหมาะสำหรับใช้ในงานในระบบทำความเย็นและปรับอากาศทุกชนิด ทั้งนี้ท่อทองแดงที่บริษัทฯ จัดจำหน่ายมีหลายประเภทและขนาด โดยมีทั้งท่อตรง (ขนาด K, L, M) ท่อม้วน (Pancake coil) รวมถึงข้อต่อทองแดงชนิดต่างๆ บริษัทเป็นเจ้าของตราสินค้า **"Koppar"** (ค็อปป้า) สำหรับผลิตภัณฑ์ท่อทองแดง



COPPER TUBE and PANCAKE

COPPER FITTING

BRAZING ROD

- (5) **น้ำยาสารทำความเย็น** ทำหน้าที่เป็นสารตัวกลางสำหรับถ่ายเทความร้อนออกจากห้องโดยสาร โดยดูดซับความร้อนเข้าสู่ตัวเองในขณะที่ อุณหภูมิ และ ความดันต่ำ และ ถ่ายเทความร้อนออกจากตัวเองในขณะที่ อุณหภูมิและ ความดันสูง

ทั้งนี้บริษัทเป็นเจ้าของ ตราสินค้า “Yuki” (ยูกิ) ซึ่งเป็นตราสินค้าสำหรับผลิตภัณฑ์น้ำยาทำความเย็น คือ



4. ผลิตภัณฑ์ระบบบรรจุภัณฑ์

- 4.1) **เครื่องพิมพ์ระบบ Ink Jet (CIJ – Continuous InkJet)** ใช้สำหรับพิมพ์วันที่ผลิต วันที่หมดอายุ และล็อตนัมเบอร์ ลงบนสินค้าได้เกือบทุกประเภท เช่น พลาสติก โลหะ แก้ว กระดาษ อลูมิเนียม ฟิล์ม กระดาษ ไม้ และไม้สังเคราะห์ รวมถึงพื้นผิวต่างๆ เช่น พื้นผิวเรียบ ขรุขระ หรือโค้งเว้า ทำให้เป็นเทคโนโลยีการพิมพ์ที่ปรับใช้งานได้หลากหลายและได้รับความนิยมสูง เหมาะสำหรับใช้งานกับสายพานการผลิตอัตโนมัติ กึ่งอัตโนมัติ หรือติดตั้งใช้งานร่วมกับเครื่องจักรอื่น นอกจากนี้ยังมีข้อเด่นคือ มีระบบป้องกันหัวฉีดอุดตัน ปรับใช้งานได้ทุกรูปแบบ มีหมึกให้เลือกหลายสี หลากคุณสมบัติ ค่าใช้จ่ายในการพิมพ์ต่ำ



- 4.2) เครื่องพิมพ์แบบเลเซอร์ (laser printer)** ใช้สำหรับพิมพ์วันที่ผลิต วันที่หมดอายุ และล็อตนัมเบอร์ ฯลฯ ลงบนสินค้าประเภทพลาสติก แก้ว กระดาษ และสติ๊กเกอร์ เป็นระบบแสงเลเซอร์ที่ใช้พลังงานความร้อนทำปฏิกิริยากับพื้นผิวพิมพ์เป็นตัวเลข/ตัวอักษรโดยไม่ต้องใช้หมึก ทำงานอัตโนมัติบนสายพานการผลิต โดยป้อนตัวเลขหรือตัวอักษรที่ต้องการพิมพ์ที่หน้าจอคอนโทรล และอัปเดตตามวัน เวลาจริง มีข้อเด่นคือประหยัดค่าใช้จ่าย ความเร็วสูง ช่วยเพิ่มประสิทธิภาพการผลิต และลดภาระการดูแล/บำรุงรักษา ระหว่างใช้งาน



- 4.3) เครื่องพิมพ์ระบบ Thermal transfer** ใช้สำหรับพิมพ์วันที่ผลิต วันที่หมดอายุ และล็อตนัมเบอร์ โลโก้ บาร์โค้ด และ QR Code ฯลฯ ลงบนฟิล์ม พลาสติก กระดาษ ที่ซึ่งผิวเรียบ เครื่องพิมพ์ระบบ Thermal transfer ใช้ความร้อนของหัวพิมพ์ละลายหมึกเพื่อพิมพ์ตัวเลข ตัวอักษร บนขนาดพื้นที่พิมพ์ใหญ่กว่า 70 มม. พิมพ์ข้อความ รายละเอียดได้อย่างถูกต้อง และคมชัด สามารถระบุข้อความที่ต้องการพิมพ์ที่หน้าจอคอนโทรล และอัปเดตตามวัน เวลาจริง ติดตั้งใช้งานกับเครื่องบรรจุสินค้าชนิดซองได้ทุกประเภท มีข้อเด่นคือ เป็นเทคโนโลยีสะอาด คุณภาพสูง คมชัด อ่านง่าย สวยงาม พิมพ์ข้อมูลปริมาณมาก ๆ ได้เหมาะสม ประหยัดค่าใช้จ่าย ความเร็วสูง เทคโนโลยีสะอาด



- 4.4) เครื่องพิมพ์ระบบดิจิตอล** เป็นเครื่องพิมพ์ในระบบการพิมพ์ที่ให้ความละเอียดสูง รวดเร็ว สามารถเพิ่มรายละเอียดและลูกเล่นเพื่อดึงดูดความสนใจบนบรรจุภัณฑ์ได้ด้วยความสามารถในการพิมพ์ Running number และ Random number ซึ่งเหมาะกับงานพิมพ์ฉลาก ตัว หรือคุปอง เป็นต้น



- 4.5) เครื่องพิมพ์แบบสามมิติ (3D Printer)** เป็นเครื่องพิมพ์ในการสร้างโมเดลเสมือนจริงหรือการขึ้นรูปชิ้นงานตามแบบเฉพาะของลูกค้า โดยพิมพ์ชิ้นงานด้วยน้ำยาเรซินที่มีประสิทธิภาพ และคุณภาพสูง ในการสร้างงานเสมือนจริง มีพื้นผิวชิ้นงานที่เนียนเรียบและคมชัดทุกจุด เหมาะกับงานพิมพ์เช่น การออกแบบบรรจุภัณฑ์ผลิตภัณฑ์ ทนตกรรม อุปกรณ์ช่วยฟัง จิวเวลรี่ และยานยนต์ เป็นต้น ปัจจุบันบริษัท จำหน่ายและให้บริการงานพิมพ์แบบสามมิติสำหรับลูกค้า

อุตสาหกรรมและทั่วไปที่ต้องการสร้างชิ้นงานต้นแบบที่ต้องการ



- 4.6) เครื่องพิมพ์บรรจุภัณฑ์และอุปกรณ์บรรจุภัณฑ์อื่น ๆ ได้แก่** เครื่องฉลุลูกสำหรับงานพิมพ์ข้างบรรจุภัณฑ์ชิ้นใหญ่ที่ไม่เหมาะกับการลำเลียงบนสายพานการผลิต เครื่องพิมพ์แบบฟอยล์ร้อน (hot foil printer) เครื่องพิมพ์ชนิดลูกกลิ้ง เครื่องพิมพ์พร้อมติดฉลาก (Print & Apply Labeler) และชุดแอสเซมบลีวันที่ เป็นต้น
- 4.7) อุปกรณ์การพิมพ์ และวัสดุสิ้นเปลืองประเภทต่างๆ ได้แก่** น้ำหมึกพิมพ์ น้ำยาผสมหมึก น้ำยาล้างหมึก ริปบอนหมึก น้ำยาเรซิน ชุดกรอง และอะไหล่เครื่องอุปกรณ์เครื่องตัดกระดาษกาวน้ำอัตโนมัติ เครื่องพิมพ์แบบ Manual ชุดลูกกลิ้งและเครื่องฉลุลูกฟอยล์พิมพ์วันที่ผลิต เป็นต้น

การรับประกันสินค้าหรือบริการตรวจเช็คตามระยะเวลาของบริการ

บริษัทฯ รับประกันความเสียหายหรือชำรุดของสินค้าทุกชนิด ตามเงื่อนไขการรับประกันสินค้าที่บริษัทฯ จำหน่ายหรือติดตั้งให้แก่ลูกค้าเป็นระยะเวลา 1 ปี ซึ่งสินค้าของบริษัทฯ ได้รับการรับประกันจากผู้ผลิตสินค้าอีกทอดหนึ่งเป็นระยะเวลาอย่างน้อย 1 ปี นอกจากนี้ ภายหลังจากติดตั้งงานโครงการแล้วเสร็จ บริษัทฯ มีการรับประกันผลงานหลังติดตั้ง โดยรับประกันสินค้าที่จำหน่ายตามเงื่อนไขการรับประกันเป็นเวลา 1 ปี ซึ่งผู้ผลิตสินค้ามีการรับประกันสินค้าที่จำหน่ายให้แก่บริษัทฯ อย่างน้อย 1 ปี เช่นเดียวกัน

คลังสินค้าและการจัดส่งสินค้าให้แก่ลูกค้า

บริษัทฯ มีคลังสินค้ารวม 3 แห่ง โดย คลังสินค้าหลัก ตั้งอยู่เลขที่ 503/1 ถ.พระราม 9 ซอย 13 แขวงบางกะปิ เขตห้วยขวาง กรุงเทพฯ พื้นที่เช่ารวม 2,482 ตารางเมตร ซึ่งเช่าจากบุคคลที่เกี่ยวข้องกับบริษัทฯ (รายละเอียด โปรดพิจารณาส่วนที่ 2 (10) รายการระหว่างกัน) เพื่อใช้เป็นพื้นที่เก็บผลิตภัณฑ์ทั่วไป และผลิตภัณฑ์ระบบดับเพลิง ระบบปรับอากาศ ระบบสุขาภิบาลและผลิตภัณฑ์ระบบพิมพ์ดิจิตอล รวมทั้งใช้เป็นพื้นที่การประกอบชิ้นส่วนอุปกรณ์ต่างๆ ตามคำสั่งซื้อ คลังสินค้าแห่งที่ 2 ตั้งอยู่ที่ 38/43 หมู่ 4 ถ.ลำลูกกา ต.ลำลูกกา อ.ลำลูกกา จ.ปทุมธานี พื้นที่รวม 105 ตารางเมตร ซึ่งเช่ากับบุคคลภายนอกที่ให้บริการคลังสินค้าและไม่มีความเกี่ยวข้องกับบริษัทฯ เพื่อใช้เป็นพื้นที่เก็บสารเคมีอันตรายที่สั่งซื้อจากผู้ผลิต และรอการจัดส่งให้แก่ลูกค้า หรือนำไปใช้ในงานโครงการติดตั้งระบบดับเพลิงให้แก่ลูกค้า และคลังสินค้าแห่งที่ 3 ตั้งอยู่ที่ 1/36 หมู่ที่ 15 ถ.คูขนานมอเตอร์เวย์ แขวงสะพานสูง เขตสะพานสูง กทม. 10240 พื้นที่รวม 1,575 ตารางเมตร ซึ่งเช่ากับบุคคลภายนอกที่ให้บริการคลังสินค้าและไม่มีความเกี่ยวข้องกับบริษัทฯ เพื่อใช้เป็นพื้นที่เก็บเก็บผลิตภัณฑ์ทั่วไป และผลิตภัณฑ์ระบบทำความเย็น (รายละเอียดสรุปสัญญาเช่าคลังสินค้าพิจารณาในส่วนที่ 1 การประกอบธุรกิจ หัวข้อ 4. ทรัพย์สินที่ใช้ในการประกอบธุรกิจ ข้อย่อย 4.3.4 สัญญาเช่าอาคารคลังสินค้า)

บริษัทฯ จัดส่งสินค้าจากคลังสินค้าให้แก่ลูกค้า (ค่าจัดส่งรวมอยู่ในราคาสินค้าแล้ว) โดยใช้รถบรรทุกขนส่งของ บริษัทฯ และรถบรรทุกขนาดต่างๆ ที่บริษัทฯ ได้ว่าจ้างผู้ประกอบการขนส่งจากภายนอกที่ไม่มีความเกี่ยวข้องใดๆ กับบริษัทฯ ซึ่งผ่านการคัดเลือกและขึ้นทะเบียนผู้ขาย (Approved Vendor List ,AVL) กับบริษัทฯ จำนวน 13 ราย นอกจากนี้ บริษัทฯ ได้ทำประกันภัยสินค้าที่เก็บในคลังสินค้าเพื่อคุ้มครองอุบัติเหตุที่อาจเกิดขึ้นในระหว่างการเก็บสินค้าหรือการปฏิบัติงานโดยผู้คุมครองภัยต่างๆ เช่น ไฟไหม้ ฟ้าผ่า แผ่นดินไหว ลมพายุ น้ำท่วม รวมถึงอุบัติเหตุต่างๆ ที่เกิดขึ้นในคลังสินค้าที่ส่งผลให้ทรัพย์สินเสียหาย ซึ่งปัจจุบัน การประกันภัยครอบคลุมมูลค่าทรัพย์สินในสำนักงานใหญ่และสินค้าในคลังสินค้า ณ วันที่ 30 มิถุนายน 2559¹ รวมทั้งบริษัทฯ มีการทำประกันภัยสินค้าที่ขนส่งในประเทศสำหรับคำสั่งซื้อที่มีมูลค่าสูง เพื่อคุ้มครองความเสียหาย หรือ ความสูญเสียของสินค้าจากอุบัติเหตุ การยกขนสินค้าขึ้นไปยังพาหนะที่ใช้ขนส่ง และคุ้มครองตลอดระยะเวลาที่สินค้านั้นอยู่บนพาหนะที่ใช้ขนส่ง โดยมีบริษัทฯ เป็นผู้รับผิดชอบประโยชน์แต่เพียงผู้เดียว และตั้งแต่ปี 2555 - ปัจจุบัน บริษัทฯ ยังไม่มีประวัติการเคลมประกันภัยสินค้าที่เกิดจากเหตุการณ์ใดๆ

¹ บริษัทกำหนดทุนประกันภัยในแต่ละปี โดยพิจารณาจากมูลค่าทรัพย์สินตามงบการเงินงวดล่าสุดก่อนที่จะมีการทำประกันภัยนั้นๆ

กระบวนการรับสินค้าเข้าเก็บในคลังสินค้าและการจัดส่งสินค้าให้แก่ลูกค้า**➤ กระบวนการขั้นตอนการรับสินค้าจากผู้ผลิตสินค้า**

1. เมื่อพนักงานคลังสินค้าได้รับใบสั่งซื้อจากแผนกจัดซื้อ จะจัดเตรียมบาร์โค้ดสินค้า สถานที่จัดวางสินค้า
2. เมื่อมีการส่งสินค้ามาที่คลังสินค้า พนักงานคลังสินค้าจะตรวจรับสินค้าตามรายละเอียดที่ได้รับแจ้งจากแผนกจัดซื้อ ติดบาร์โค้ดที่สินค้า จัดทำใบแจ้งรับสินค้า
3. พนักงานคลังสินค้าซึ่งทำหน้าที่จัดเก็บสินค้า จะตรวจสอบประเภท สภาพสินค้า จำนวน และบาร์โค้ดกับใบแจ้งรับสินค้าว่าถูกต้องครบถ้วนตรงกัน จากนั้นนำสินค้าเข้าเก็บในคลังสินค้า จัดเรียงสินค้าที่รับเข้าก่อนไว้ด้านนอกและสินค้าที่รับเข้าที่หลังจัดเรียงไว้ด้านใน เพื่อความสะดวกในการเบิกจ่ายต่อไป และบันทึกสต็อกสินค้า พร้อมทั้งส่งรายละเอียดให้แก่แผนกอื่นๆ ที่เกี่ยวข้อง ได้แก่ แผนกจัดซื้อ และแผนกบัญชี
4. ในกรณีที่ตรวจรับไม่ตรงตามการสั่งซื้อหรือมีสินค้าชำรุด เสียหาย พนักงานคลังสินค้าจะแจ้งข้อมูลมาที่แผนกจัดซื้อเพื่อให้ตรวจสอบ และดำเนินการแจ้งผู้ผลิต และ/หรือ บริษัทที่รับประกันภัยสินค้าต่อไป

➤ กระบวนการและขั้นตอนการเบิกสินค้าเพื่อจัดส่งให้แก่ลูกค้า

1. พนักงานจัดส่ง บันทึกรายการจัดของ (Picking List) ส่งมอบให้แก่พนักงานคลังสินค้า เพื่อเตรียมสินค้าส่งมอบให้แก่ลูกค้า รวมทั้งทำหน้าที่ตรวจสอบรายชื่อลูกค้า ปริมาณสินค้า สถานที่ส่งมอบ เพื่อวางแผนเส้นทางการจัดส่งสินค้า ติดต่อประสานงานกับฝ่ายการเงินเพื่อรับเอกสารที่ใช้ในการจัดส่งสินค้า
2. พนักงานจัดส่ง จัดทำใบควบคุมการขนส่งสินค้า เพื่อบันทึกรายการในแต่ละเส้นทางการจัดส่งให้เรียบร้อยภายในเวลา 9.00 น. ของทุกวันทำการ เพื่อให้ฝ่ายขายมีข้อมูลประสานงานกับลูกค้าในการแจ้งช่วงเวลาโดยประมาณที่สินค้าจะส่งถึง
3. ในกรณีการขนส่งสินค้าเร่งด่วน หรือการจองเวลาจัดส่งสินค้าล่วงหน้า พนักงานจัดส่งจะรับใบแจ้งการจัดส่งสินค้าจากพนักงานขาย และทำหน้าที่ประสานงานกับผู้ให้บริการขนส่งตามรายชื่อที่บริษัทฯ ได้อนุมัติไว้ โดยแจ้งผู้ให้บริการขนส่งถึงกำหนดเวลาในการเข้ารับสินค้า ณ คลังสินค้า กำหนดเวลาในการส่งมอบ และเส้นทางในการส่งมอบสินค้าให้ลูกค้า และจัดทำใบควบคุมการขนส่งสินค้า
4. พนักงานจัดส่ง ส่งเอกสารที่ใช้ในการจัดส่งสินค้า รวมทั้งใบควบคุมการขนส่งสินค้าให้พนักงานขับรถ/พนักงานส่งของโดยพนักงานขับรถ/พนักงานส่งของตรวจสอบประเภทผลิตภัณฑ์ จำนวนสินค้ากับรายละเอียดเอกสารที่ใช้ในการจัดส่ง และเซ็นชื่อผู้รับสินค้าในสำเนาส่วนของคลังสินค้า จากนั้นนำสินค้าออกจากพื้นที่เตรียมจ่ายขึ้นรถตามเส้นทางที่ได้วางแผนไว้ และจัดส่งสินค้าตามเส้นทาง ชี้แจงและทบทวนรายการสินค้าที่ส่งมอบกับเอกสารที่ใช้ในการจัดส่งกับลูกค้า และให้ลูกค้าเซ็นชื่อผู้รับสินค้าในเอกสารที่ใช้ในการจัดส่ง จากนั้นนำเอกสารประกอบด้วยเอกสาร อาทิ ต้นฉบับใบวางบิล สำเนาใบกำกับภาษี กลับคืนจากลูกค้าและนำส่งให้พนักงานจัดส่งเพื่อทำหน้าที่รวบรวมเอกสารให้หน่วยงานการเงินติดตามการชำระเงินตามระเบียบปฏิบัติทางการเงินและบัญชีต่อไป

คุณภาพและมาตรฐานผลิตภัณฑ์ที่จำหน่าย

บริษัทฯ ให้ความสำคัญกับคุณภาพและมาตรฐานของสินค้าที่จัดจำหน่าย เพื่อให้ลูกค้ามั่นใจในคุณภาพและความปลอดภัยของสินค้า ว่าเป็นไปตามข้อกำหนดที่ลูกค้าได้ตกลงไว้กับบริษัทฯ โดยสินค้าที่บริษัทฯ จัดจำหน่ายส่วนใหญ่ผ่านการรับรองมาตรฐาน UL (Underwriters Laboratories)² และ/หรือมาตรฐาน FM (Factory Mutual)³ และ/หรือมาตรฐาน BS (British Standard)⁴ และ/หรือมาตรฐาน TIS (Thai Industrial Standards)⁵ และ/หรือมาตรฐาน EN (European Standard) สำหรับสินค้าที่จ้างผลิตภายใต้แบรนด์ของบริษัทฯ จะผลิตภายใต้มาตรฐาน BS หรือ ASTM International รวมทั้งระบบงานทุกระบบของบริษัทฯผ่านการรับรองมาตรฐาน ISO 9001: 2008

² Underwriters Laboratories (UL) มาตรฐานความปลอดภัย โดย Underwriters' Laboratories Inc. (UL) ซึ่งเป็นองค์กรอิสระที่ไม่แสวงหาผลกำไรในประเทศสหรัฐอเมริกา เป็นผู้ดำเนินการทดสอบผลิตภัณฑ์ จัดทำมาตรฐานด้านความปลอดภัย และให้การรับรองความปลอดภัยของสินค้า

³ Factory Mutual (FM) หน่วยงานที่ทำการทดสอบอุปกรณ์ป้องกันและระงับอัคคีภัยของกลุ่มประกันภัยในประเทศสหรัฐอเมริกา

⁴ British Standard (BS) มาตรฐานความปลอดภัย โดยสถาบันมาตรฐานแห่งประเทศสหราชอาณาจักร (The British Standard Institution หรือ BSI)

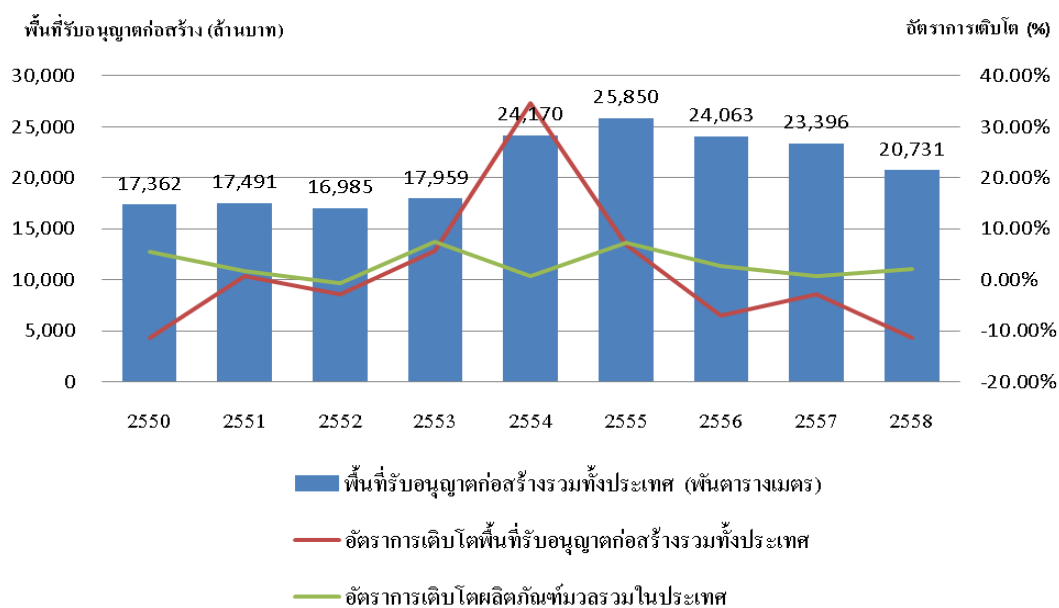
⁵ Thai Industrial Standards (TIS) มาตรฐานผลิตภัณฑ์อุตสาหกรรม การรับรองคุณภาพผลิตภัณฑ์โดยสำนักงานมาตรฐานผลิตภัณฑ์อุตสาหกรรมของประเทศไทย

2.2.2 การตลาดและการแข่งขัน

2.2.2.1 ภาวะอุตสาหกรรมและแนวโน้มอุตสาหกรรม

บริษัทฯ ประกอบธุรกิจนำเข้าและจำหน่ายผลิตภัณฑ์ระบบดับเพลิง ผลิตภัณฑ์ระบบทำความเย็น ผลิตภัณฑ์ระบบปรับอากาศและสุขาภิบาล และผลิตภัณฑ์ระบบพิมพ์ดิจิทัลสำหรับอุตสาหกรรม รวมทั้งให้บริการให้คำปรึกษา ออกแบบ และติดตั้งระบบดับเพลิงให้กับงานโครงการต่างๆ โดยสินค้าส่วนใหญ่ที่เกี่ยวข้องกับวิศวกรรมอาคาร เช่น ระบบดับเพลิง ระบบปรับอากาศ ระบบสุขาภิบาล และระบบทำความเย็น กว่าร้อยละ 45-50 ของรายได้จากการขาย จำหน่ายให้แก่กลุ่มลูกค้าผู้รับเหมาซึ่งส่วนใหญ่เป็นผู้รับเหมาก่อสร้างงานอาคาร งานภาครัฐ หรือโรงงานต่างๆ ได้แก่ อาคารสำนักงาน คอนโดมิเนียม โรงพยาบาล ห้างสรรพสินค้า โครงการรถไฟฟ้า โรงงานอุตสาหกรรม และห้องเย็น เป็นต้น ทำให้การดำเนินธุรกิจของบริษัทฯ มีความสัมพันธ์โดยตรงกับการเติบโตของอุตสาหกรรมก่อสร้าง ซึ่งเป็นอุตสาหกรรมที่มีการเติบโตสอดคล้องกับการเติบโตของเศรษฐกิจ หรือการเติบโตของผลิตภัณฑ์มวลรวมภายในประเทศ (Gross Domestic Product: GDP) แต่จะมีความผันผวนมากกว่า กล่าวคือ เมื่อเศรษฐกิจเริ่มขยายตัว การก่อสร้างอสังหาริมทรัพย์ต่างๆ จะขยายตัวได้มากและเร็วกว่า แต่เมื่อเศรษฐกิจเริ่มชะลอตัว การก่อสร้างอสังหาริมทรัพย์ต่างๆ จะชะลอตัวลงเร็วกว่า และสอดคล้องกับพื้นที่ได้รับอนุญาตให้ก่อสร้างในแต่ละปี

อัตราการเติบโตของผลิตภัณฑ์มวลรวมของประเทศและพื้นที่ได้รับอนุญาตก่อสร้างรวมทั้งประเทศ



ที่มา: สำนักงานเศรษฐกิจและสังคมแห่งชาติ และธนาคารแห่งประเทศไทย

จากรายงานของธนาคารแห่งประเทศไทย ในปี 2559 ธนาคารแห่งประเทศไทย คาดการณ์ว่าเศรษฐกิจไทยจะมีอัตราการขยายตัวร้อยละ 3.1 เพิ่มขึ้นจากปี 2558 ที่มีอัตราการขยายตัวร้อยละ 2.8 สาเหตุหลักมาจากอุปสงค์ภายในประเทศด้านการท่องเที่ยวช่วยชดเชยการส่งออกสินค้าที่ปรับตัวลดลงโดยในช่วงไตรมาสแรกและไตรมาสที่สองของปี 2559 การลงทุนของภาครัฐ มีบทบาทสำคัญต่อการขยายตัวของเศรษฐกิจมากที่สุดเป็นผลมาจากการเดินทางอย่างต่อเนื่องของโครงการลงทุนก่อสร้างรถไฟฟ้า และมอเตอร์เวย์ ในเขตกรุงเทพฯ และปริมณฑลซึ่งผ่านการอนุมัติของคณะรัฐมนตรีไปแล้วจะเป็นอีกหนึ่งตัวแปรสำคัญในการเรียกความเชื่อมั่นจากภาคเอกชน ทำให้ในส่วนของการลงทุนภาคเอกชนในครึ่งปีหลังคาดว่าจะสามารถขยายตัวมากกว่าที่คาดไว้และมีแนวโน้มที่จะสูงขึ้นอีกถึงไตรมาสแรกของปี 2560 ประกอบกับปัจจัยสนับสนุนด้านอัตราการบริโภคภายในประเทศ ที่คาดว่าจะขยายตัวได้ 1.8% ซึ่งนอกจากแรงกระตุ้นจากทางภาครัฐ ทั้งมาตรการที่ส่งเสริมในด้านการใช้จ่ายในช่วงเทศกาลสำคัญๆ และส่งเสริม

รายได้แล้ว ราคาน้ำมันที่อยู่ในระดับต่ำในช่วงครึ่งแรกของปี 2559 นี้ ก็เป็นปัจจัยสนับสนุนให้การบริโภคภาคเอกชนค่อยๆฟื้นตัวได้ อีกทั้งความเชื่อมั่นผู้บริโภคก็มีแนวโน้มปรับตัวดีขึ้นตามความชัดเจนและการดำเนินการของนโยบายต่างๆ ของภาครัฐต่อไป

นอกจากนี้ อ้างอิงรายงานของศูนย์วิจัยกสิกรไทย (แนวโน้มเศรษฐกิจและธุรกิจไทยปี 2559) ศูนย์วิจัยกสิกรไทย คาดการณ์ภาพรวมอุตสาหกรรมก่อสร้างในปี 2559 จะเติบโตในกรอบร้อยละ 5.5-7.5 เทียบกับในปี 2558 ซึ่งมีแนวโน้มขยายตัวในอัตราที่สูงกว่าปี 2558 ทั้งนี้เนื่องจากในปี 2558 ได้รับผลกระทบจากภาวะเศรษฐกิจซบเซา และโครงการภาครัฐมีความล่าช้า ไม่เป็นไปตามแผน แต่การออกเร่งรัดโครงการโครงสร้างพื้นฐานสำหรับปี 2559 และการกำหนดรายจ่ายลงทุนของภาครัฐไว้ที่ 544,354 ล้านบาทหรือประมาณ 20% ของรายจ่ายทั้งหมดจะเป็นแรงหนุนให้ภาคเอกชนในส่วนของการก่อสร้างเกิดความเชื่อมั่นยิ่งขึ้น ทิศทางการก่อสร้างภาคเอกชนในปี 2559 คาดว่า จะเติบโตเพิ่มขึ้นจากปี 2558 สาเหตุส่วนหนึ่งมาจากการลงทุนในโครงการอสังหาริมทรัพย์ประเภทที่อยู่อาศัยโครงการใหม่ในปี 2559 มีแนวโน้มเติบโตขึ้น โดยเฉพาะในกลุ่มการลงทุนในที่อยู่อาศัยทั้งในแนวราบและคอนโดมิเนียม เนื่องจากตลาดที่อยู่อาศัยมีปัจจัยเสริมจากมาตรการกระตุ้นเศรษฐกิจของภาครัฐด้วยการสนับสนุนเงินกู้เพื่อซื้อที่อยู่อาศัยสำหรับผู้มีรายได้น้อย ลดค่าธรรมเนียมการโอนและจดจำนอง ในการประมาณการซื้อและการลดดอกเบี้ยนโยบายให้อยู่ที่ 1.5% ก็ต่างส่งผลให้เป็นปัจจัยบวกต่อธุรกิจอสังหาริมทรัพย์ซึ่งเป็นกลุ่มธุรกิจหลักที่มีผลโดยตรงต่อการก่อสร้างภาคเอกชนเช่นกัน ในส่วนของปัจจัยด้านลบที่มีผลกระทบต่อธุรกิจอสังหาริมทรัพย์ ได้แก่ ภาวะเศรษฐกิจที่ยังคงชะลอตัวต่อเนื่องมาจากปี 2558 ภาวะการส่งออกและบริโภคลดลง ต้นทุนค่าที่ดินในการพัฒนาที่สูงขึ้นเนื่องจากการกำหนดภาษีที่ดินที่สูงขึ้น และปัญหาระยะแล้ง ก็ส่งผลให้ผลผลิตทางการเกษตรลดลง เกษตรกรขาดเงินทุนหมุนเวียน มีผลกระทบต่อเนื่องจากภาคเศรษฐกิจภายในประเทศต่างก็เป็นปัจจัยที่ส่งผลกระทบต่อธุรกิจอสังหาริมทรัพย์ทั้งสิ้น โดยภาพรวมอุตสาหกรรมก่อสร้างในปี 2559 นี้จะได้รับแรงผลักดันจากภาครัฐเป็นหลัก

ปัจจัยเสี่ยงหลายด้าน อาทิเช่น การกำหนดนโยบายการลงทุนและพัฒนาโครงสร้างพื้นฐานของประเทศที่จะมีผลต่อเนื่องไปยังการเติบโตของอุตสาหกรรมก่อสร้าง และปัจจัยภายนอกประเทศ ได้แก่ การฟื้นตัวของเศรษฐกิจโลก เพราะจะมีผลต่อกิจกรรมการลงทุนในประเทศไทยจากนักลงทุนต่างชาติ โดยภาพรวมการก่อสร้างในปี 2559 ในส่วนของภาครัฐจะมาจากโครงการที่ดำเนินการต่อเนื่องจากปี 2558 เพื่อให้แล้วเสร็จทันตามกำหนด ภายใต้งบประมาณที่เพิ่มขึ้นประจำปีงบประมาณ 2559 และในส่วนของโครงการก่อสร้างภาคเอกชนได้รับปัจจัยบวกจากสิทธิประโยชน์จาก New Growth Engine 10 กลุ่มอุตสาหกรรมเป้าหมาย ทำให้การก่อสร้างโครงการภาครัฐยังขับเคลื่อนได้ต่อไป

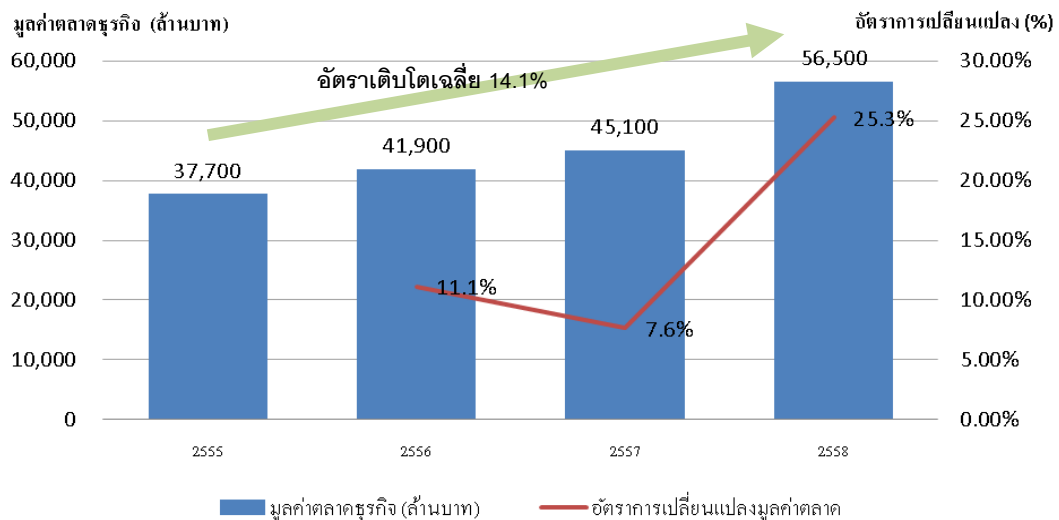
นอกจากนี้บริษัท จัดจำหน่ายผลิตภัณฑ์ระบบวิศวกรรมอาคาร และผลิตภัณฑ์ระบบบรรจุภัณฑ์ให้แก่กลุ่มลูกค้าโรงงานอุตสาหกรรมต่างๆและผู้ใช้งานโดยตรง (End user) คิดเป็นร้อยละ 35-40 ได้แก่ อุตสาหกรรมบริการจัดเก็บและขนส่งสินค้าควบคุมอุณหภูมิ อุตสาหกรรมอาหารและเครื่องดื่ม อุตสาหกรรมก่อสร้างและวัสดุก่อสร้าง และอุตสาหกรรมไฟฟ้าและอิเล็กทรอนิกส์ เป็นต้น ทำให้การดำเนินธุรกิจส่วนหนึ่งของบริษัทสัมพันธ์โดยตรงกับการเติบโตของอุตสาหกรรมดังกล่าว

ธุรกิจระบบทำความเย็น

สำหรับธุรกิจระบบทำความเย็น ข้อมูลจากศูนย์วิจัยกสิกรไทย ระบุว่า ธุรกิจบริการจัดเก็บและขนส่งสินค้าควบคุมอุณหภูมิซึ่งเป็นธุรกิจที่มีความสัมพันธ์โดยตรงกับธุรกิจระบบทำความเย็น เนื่องจากสะท้อนภาวะความต้องการหรืออุปสงค์หลักของระบบทำความเย็นมีอัตราการเติบโตอย่างต่อเนื่อง ธุรกิจบริการจัดเก็บและขนส่งสินค้าควบคุมอุณหภูมิ ได้แก่ ธุรกิจรับฝาก รับจ้างขนส่งสินค้า และขนส่งสินค้าที่ตนเองผลิตภายใต้การควบคุมอุณหภูมิ รวมทั้งบริษัทจัดการห่วงโซ่ความเย็น (Cold Chain Management) ในปี 2558 ธุรกิจบริการจัดเก็บและขนส่งสินค้าควบคุมอุณหภูมิมียอดรวมประมาณ 56,000 ล้านบาท คิดเป็นอัตราการเติบโตเฉลี่ยร้อยละ 14.1% นับตั้งแต่ปี 2556 - 2558 ซึ่งเป็นการเติบโตในทิศทางเดียวกับธุรกิจอาหาร ธุรกิจร้านอาหารที่มีการขยายตัวอย่างต่อเนื่อง นอกจากนี้ ศูนย์วิจัยกสิกรไทยคาดว่าธุรกิจบริการจัดเก็บและขนส่งสินค้าควบคุมอุณหภูมิจะยังคงมีการเติบโตในอนาคตอย่าง

ต่อเนื่อง โดยในปี 2561 หรือในอีก 3 ปีข้างหน้าธุรกิจบริการจัดเก็บและขนส่งสินค้าควบคุมอุณหภูมิจะมีมูลค่าตลาดประมาณ 66,000 ล้านบาท หรือมีอัตราการเติบโตเฉลี่ยร้อยละ 6.0% และอัตราการเติบโตเฉลี่ยร้อยละ 13.7% สำหรับธุรกิจจัดการห่วงโซ่ความเย็น (Cold Chain Management) จากปัจจัยสนับสนุนได้แก่การเติบโตของธุรกิจอาหาร ธุรกิจร้านอาหาร และการก้าวเข้าสู่ประชาคมเศรษฐกิจอาเซียน (AEC) ซึ่งจะก่อให้เกิดการเชื่อมโยงการค้าการลงทุนในภูมิภาค การเชื่อมโยงซัพพลายเชนระหว่างกันตามมา ซึ่งธุรกิจจัดเก็บและขนส่งสินค้าควบคุมอุณหภูมิ ก็จะเป็นอีกธุรกิจหนึ่งที่มีโอกาสเติบโตเช่นเดียวกัน

มูลค่าตลาดธุรกิจบริการจัดเก็บและขนส่งสินค้าควบคุมอุณหภูมิ



ที่มา : ศูนย์วิจัยกสิกรไทย

ธุรกิจเครื่องปรับอากาศ (Air Condition)

สำหรับธุรกิจเครื่องปรับอากาศ (Air Condition) บริษัทฯมีรายได้จากการขายให้แก่ผู้รับเหมาซึ่งส่วนใหญ่เป็นผู้รับเหมาก่อสร้างงานอาคารสูง หรือโรงงานต่างๆ ทำให้การดำเนินธุรกิจส่วนหนึ่งของบริษัทสัมพันธ์โดยตรงกับการเติบโตของอุตสาหกรรมดังกล่าว และเป็นอุตสาหกรรมที่มีการเติบโตสอดคล้องกับการเติบโตของเศรษฐกิจ หรือการเติบโตของผลิตภัณฑ์มวลรวมภายในประเทศ (Growth Domestic Product: GDP) ดังที่ได้กล่าวไปแล้ว

จากรายงานของศูนย์วิจัยกสิกรไทยในปี 2558 มูลค่าตลาดสินค้าเครื่องปรับอากาศอยู่ที่ 25,150 ล้านบาท เติบโตร้อยละ 4.3 จากปี 2557 สอดคล้องกับการเติบโตของ เศรษฐกิจไทยที่มีอัตราการขยายตัวร้อยละ 2.8 ในปี 2558 และการเติบโตของภาคอุตสาหกรรมก่อสร้างมีแนวโน้มทรงตัวในปี 2558 โดยทั้งนี้จากข้อมูลของศูนย์วิจัยกสิกรไทย สามารถคาดการณ์ยอดขายเครื่องปรับอากาศปี 2559 อยู่ที่ 1.81-1.83 ล้านเครื่อง คิดเป็นอัตราการขยายตัวร้อยละ 4.7-6.1% จากปี 2558 หรือคิดเป็นมูลค่าตลาด 26,064 - 26,395 ล้านบาท เติบโตในกรอบ 3.6-5.0% จากปี 2558 สอดคล้องกับการเติบโตของ เศรษฐกิจไทยมีแนวโน้มดีขึ้นในปี 2559 และการคาดการณ์การเติบโตของมูลค่าการก่อสร้างภายในประเทศจะอยู่ในกรอบร้อยละ 5.5-7.5 เทียบกับในปี 2558 โดยเมื่อวิเคราะห์เชิงลึกถึงจำนวนการจดทะเบียนที่พักอาศัยภายในกรุงเทพฯ และปริมณฑลในปี 2559 ที่เป็นกลุ่มลูกค้าเป้าหมายหลักของธุรกิจเครื่องปรับอากาศ ในปีนี้คาดการณ์ว่าจะมีประมาณ 126,000-129,800 หน่วย มีโอกาสทรงตัวหรือเติบโต 2.6% เมื่อเทียบกับปี 2558 เนื่องจากแรงกดดันจากความกังวลของผู้บริโภคต่อแนวโน้มด้านรายได้ และปัญหานี้ครัวเรือนที่สูงขึ้น ส่งผลให้กลุ่มตลาดผู้มีรายได้ต่ำ ซึ่งเป็นตลาดขนาดใหญ่ในประเทศมีการชะลอตัวและเพิ่มความระมัดระวังในการใช้จ่ายมากขึ้น แต่กระนั้น จากผลของมาตรการกระตุ้นเศรษฐกิจ ภาคอสังหาริมทรัพย์ในส่วนการลดค่าธรรมเนียมการทำธุรกรรมภาษีที่อยู่อาศัยในช่วง 4 เดือนแรกของปี 2559 การคงดอกเบี้ยนโยบายในระดับต่ำ และการสนับสนุนเงินกู้เพื่อผู้ที่มีรายได้ต่ำ ก็ถือเป็นปัจจัยบวกต่อธุรกิจขายเครื่องปรับอากาศในปีนี้ รวมไปถึงปัจจัยผลักดัน

ในด้านของสภาพอากาศที่อบอ้าวขึ้น ช่วงเดือนกุมภาพันธ์ ถึงเดือน มิถุนายน พร้อมกับการเร่งเพิ่มเทคโนโลยีที่ทันสมัย เช่น การเชื่อมต่อระหว่างเครื่องปรับอากาศกับระบบสมาร์ตโฟนผ่านระบบอินเทอร์เน็ต และการพัฒนาเทคโนโลยีระบบกรองอากาศ เพื่อให้สามารถรองรับความต้องการของกลุ่มลูกค้าที่มีรายได้ปานกลางถึงสูงที่ต้องการความสะดวกสบายในการใช้งานที่มากขึ้นได้ และการพัฒนาระบบประหยัดพลังงาน ระบบพื้นฐานของเครื่องปรับอากาศและการลดขนาดเริ่มต้นของเครื่องปรับอากาศให้เล็กลง ซึ่งผลทำให้ราคาเครื่องปรับอากาศ ค่าบำรุงรักษาและค่าไฟจากการใช้งานลดลงไปด้วย ก็อาจจะทำให้มีกลุ่มลูกค้าซึ่งเป็นผู้บริโภคที่มีรายได้น้อยหันมาซื้อเครื่องปรับอากาศมากขึ้น เช่นกัน

ธุรกิจระบบพิมพ์ดิจิทัล

สำหรับธุรกิจระบบพิมพ์ดิจิทัล กลุ่มลูกค้าเป้าหมายหลักของบริษัทฯ ได้แก่กลุ่มลูกค้าโรงงานอุตสาหกรรมและผู้ใช้งานโดยตรง (End user) เนื่องจากกระบวนการพิมพ์บรรจุภัณฑ์ถือเป็นกระบวนการที่สำคัญหนึ่งในกระบวนการผลิตของโรงงานอุตสาหกรรมต่างๆซึ่งต้องพิมพ์วันหมดอายุ หรือหมายเลขการผลิต หรือข้อความลงบนสินค้าก่อนที่จะจัดจำหน่าย ซึ่งจะรวมถึงกลุ่มลูกค้าโรงงานที่เปิดกิจการใหม่ ลูกค้าที่มีการขยายสายการผลิตเพิ่มเติม รวมทั้งลูกค้าที่มีการเปลี่ยนแทนระบบใหม่และผลิตภัณฑ์ที่เสื่อมสภาพตามอายุใช้งาน ปัจจุบันบริษัทฯ จัดจำหน่ายผลิตภัณฑ์ระบบพิมพ์ดิจิทัลให้แก่กลุ่มอุตสาหกรรมที่มีความหลากหลายประเภท เนื่องจากทุกอุตสาหกรรมมีความต้องการใช้ระบบพิมพ์ดิจิทัล อย่างไรก็ตามกลุ่มอุตสาหกรรมหลักที่บริษัทฯ จัดจำหน่ายสินค้าให้ ได้แก่ อุตสาหกรรมอาหารและเครื่องดื่ม อุตสาหกรรมเครื่องอุปโภคบริโภค อุตสาหกรรมก่อสร้าง และอุตสาหกรรมไฟฟ้าและอิเล็กทรอนิกส์ เป็นต้น ด้วยเหตุนี้โดยภาพรวมของภาวะอุตสาหกรรมระบบพิมพ์ดิจิทัลของบริษัทฯ จึงมีความสัมพันธ์โดยตรงกับดัชนีการลงทุนภาคเอกชน และมูลค่าเงินลงทุนก่อสร้างโรงงานอุตสาหกรรม ซึ่งสามารถสะท้อนภาวะโดยรวมของอุตสาหกรรมต่างๆ ได้

อ้างอิงข้อมูลธนาคารแห่งประเทศไทย ระบุว่า ในปี 2558 ประเทศไทยมีอัตราเติบโตของดัชนีการลงทุนเพิ่มขึ้นร้อยละ 4.0 ในขณะที่ดัชนีการลงทุนภาคเอกชนลดลงร้อยละ 1.7 อันเนื่องมาจากการชะลอตัวของภาวะเศรษฐกิจทั่วโลกโดยเฉพาะในประเทศจีน อย่างไรก็ตามศูนย์วิจัยกสิกรไทยได้ประเมินว่า ภาวะเศรษฐกิจปี 2559 มีแนวโน้มปรับตัวด้วยอัตราเติบโตร้อยละ 2.5 – 3.5 ในขณะที่ดัชนีการลงทุนคาดว่าจะเติบโตในอัตราร้อยละ 4.0 – 5.2 โดยเป็นการเติบโตของการลงทุนภาคเอกชนในอัตราร้อยละ 3.5 – 4.3 ด้วยปัจจัยสนับสนุนจากการลงทุนภาครัฐที่เพิ่มขึ้นซึ่งทำให้เกิดการผลักดันเม็ดเงินสู่ระบบเศรษฐกิจและสนับสนุนให้ภาคเอกชนมีความเชื่อมั่นในการลงทุน การชะลอตัวที่ลดลงของเศรษฐกิจจีน การคงระดับดอกเบี้ยนโยบาย และราคาสินค้าโภคภัณฑ์ในตลาดโลกที่มีเสถียรภาพมากขึ้น

| อัตราการเติบโตของเครื่องชี้วัดเศรษฐกิจ (หน่วย : ร้อยละ) | ปี 2557 | ปี 2558 | ประมาณการปี 2559 โดย ศูนย์วิจัยกสิกรไทย |
|--|---------|---------|--|
| อัตราการเติบโตของผลิตภัณฑ์มวลรวมภายในประเทศ (GDP) | 0.9 | 2.8 | 2.5 |
| การลงทุน | -2.6 | 4.0 | 4.0 – 5.2 |
| - การลงทุนภาครัฐ | -4.9 | 22.5 | 6.5 – 9.0 |
| - การลงทุนภาคเอกชน | -2.0 | -1.7 | 3.5 – 4.3 |

ที่มา : ธนาคารแห่งประเทศไทยและข้อมูลประมาณการโดยศูนย์วิจัยกสิกรไทย

นอกจากนี้ อัตราการเติบโตของจำนวนและมูลค่าโรงงานที่ได้รับอนุญาตให้จัดตั้งจากกรมโรงงานอุตสาหกรรมเป็นอีกปัจจัยที่ส่งผลต่อแนวโน้มการขยายตัวของความต้องการใช้ผลิตภัณฑ์ระบบพิมพ์ดิจิทัล โดยในปี 2558 จำนวนและมูลค่าโรงงานที่ได้รับอนุญาตให้จัดตั้งจากกรมโรงงานอุตสาหกรรมเพิ่มขึ้นอย่างต่อเนื่อง จำนวนโรงงานที่ได้รับอนุญาตเพิ่มขึ้นจาก 692 โรงงานในปี 2557 เป็น 722 โรงงานในปี 2558 ด้วยมูลค่าเงินลงทุนที่เพิ่มขึ้นจาก 250,447 ล้านบาท ในปี 2557 เป็น 278,265 ล้านบาทในปี 2558 เติบโตร้อยละ 11.1 ในปี 2558 เติบโตตามความเชื่อมั่นของภาคเอกชนต่อเศรษฐกิจและการเมืองที่มีความเสถียรภาพขึ้น

ทั้งนี้ โดยภาพรวมของการเติบโตของตลาดอุตสาหกรรมปี 2558 ที่เป็นกลุ่มลูกค้าสำคัญของบริษัทฯ ได้แก่ อุตสาหกรรมอาหารและเครื่องดื่มยังคงมีการเติบโตอย่างต่อเนื่อง โดยในปี 2558 มีมูลค่าตลาดเท่ากับ 1.24 ล้านล้านบาท เติบโตจากปี 2557 ร้อยละ 4.7% นอกจากนี้สภาอุตสาหกรรมร่วมกับศูนย์วิจัยเศรษฐกิจและธุรกิจ ธนาคารไทยพาณิชย์ คาดการณ์มูลค่าตลาดอุตสาหกรรมอาหารและเครื่องดื่มปี 2559 เท่ากับ 1.31 ล้านล้านบาท เติบโตจากปี 2558 ที่ร้อยละ 6.0 จากปี 2558 เติบโตสอดคล้องกับภาวะเศรษฐกิจไทยฟื้นตัว ส่งผลให้ผู้บริโภคมีกำลังซื้อมากขึ้น การเมืองภายในประเทศมีเสถียรภาพมากขึ้นและแนวโน้มการเพิ่มขึ้นต่อเนื่องของนักท่องเที่ยว โดยเฉพาะอุตสาหกรรมอาหารแปรรูป อาหารแช่แข็ง ซึ่งคาดว่า ยอดขายมีโอกาสดีโตมากกว่า 20% ต่อปี ในอีก 5 ปีจากการเปลี่ยนแปลงของพฤติกรรมผู้บริโภคและการขยายตัวของร้านสะดวกซื้อ

2.2.2.2 การแข่งขัน

ธุรกิจนำเข้าและจำหน่ายผลิตภัณฑ์ระบบดับเพลิง มีสภาพการแข่งขันระดับปานกลาง เนื่องจากเป็นผลิตภัณฑ์เกี่ยวกับความปลอดภัย จึงจำเป็นต้องใช้ผลิตภัณฑ์ที่มีคุณภาพดี ผ่านการรับรองมาตรฐานสากล คู่แข่งสำคัญของบริษัทฯ จะเป็นบริษัทที่เป็นกลุ่มตัวแทนจำหน่ายสินค้าจากต่างประเทศ ซึ่งมีจำนวนไม่มากนัก เนื่องจากตราสินค้าที่ได้รับการยอมรับในระดับโลกมีจำนวนจำกัด ประกอบกับนโยบายผู้ผลิตสินค้าส่วนใหญ่มีนโยบายจัดจำหน่ายผ่านตัวแทนจำหน่ายแต่เพียงผู้เดียว หรือมีการแต่งตั้งตัวแทนจำหน่ายให้มีจำนวนน้อยราย เพื่อป้องกันการแข่งขันทันเองระหว่างตัวแทนจำหน่าย ทั้งนี้ คู่แข่งขันทางตรงซึ่งดำเนินธุรกิจนำเข้าจำหน่ายผลิตภัณฑ์ดับเพลิงในตลาดอาคารและโรงงานมีจำนวน 4 - 5 ราย โดยการดำเนินธุรกิจในบางครั้งคู่แข่งอาจเป็นคู่ค้าในการซื้อสินค้าจากบริษัทฯ ได้เช่นกัน หากพิจารณาส่วนแบ่งตลาดของบริษัทฯ โดยเทียบเคียงรายได้ของคู่แข่งและบริษัทฯ พบว่าในปี 2558 บริษัทฯ และคู่แข่งหลักรวม 3 ราย ครองส่วนแบ่งตลาดประมาณร้อยละ 80 โดยบริษัทฯ มีส่วนแบ่งการตลาดประมาณร้อยละ 25 (อ้างอิงจากฐานข้อมูลกรมพัฒนาธุรกิจการค้า) สำหรับธุรกิจการให้บริการงานโครงการเพื่อรับเหมา ออกแบบ จัดหา ติดตั้ง ทดสอบระบบดับเพลิง มีจำนวนคู่แข่งน้อยราย เนื่องจากงานโครงการติดตั้งระบบดับเพลิงต้องใช้ความสามารถทางด้านวิศวกรรมออกแบบ คู่แข่งหลัก จะเป็นกลุ่มผู้จัดจำหน่ายและรับเหมางานวิศวกรรมระบบดับเพลิง โดยธุรกิจนี้ยังมีโอกาสเติบโตได้อีก เนื่องจากภาครัฐมีการออกกฎหมายเพื่อป้องกันการเกิดอัคคีภัยให้มีความเข้มงวดมากขึ้น ตลอดจนการปรับปรุงอาคารโรงงานเพื่อให้เป็นไปตามกฎหมายพระราชบัญญัติควบคุมอาคาร พ.ศ. 2535 ทำให้ตลาดมีความต้องการสินค้าและบริการเกี่ยวกับระบบดับเพลิงมากขึ้น

ธุรกิจนำเข้าและจำหน่ายผลิตภัณฑ์ระบบสุขาภิบาลและปรับอากาศ มีสภาพการแข่งขันรุนแรง มีผู้ประกอบการรายใหญ่และรายเล็กในตลาดจำนวนมาก มีตราสินค้าในตลาดจำนวนมากที่ได้รับการยอมรับ แต่เนื่องจากตลาดมีขนาดใหญ่ ทำให้การจัดจำหน่ายสินค้ามีช่องทางจำหน่ายไปสู่ลูกค้าได้อีกมาก โดยบริษัทฯ มีจุดเด่น ที่มีสินค้าหลากหลาย สินค้ามีชื่อเสียงในตลาด สามารถจำหน่ายให้ลูกค้าทั่วไปและลูกค้ากลุ่มผู้รับเหมาได้อย่างทั่วถึง

ธุรกิจนำเข้าและจำหน่ายผลิตภัณฑ์ระบบทำความเย็น มีสภาพการแข่งขันระดับปานกลาง เนื่องจากเป็นผลิตภัณฑ์ที่สำคัญต่อกระบวนการเก็บรักษาสินค้าเพื่อการจัดจำหน่าย หรือการรักษาสินค้าให้อุณหภูมิที่ต้องดำเนินการพิเศษ จึงจำเป็นต้องใช้ผลิตภัณฑ์ที่มีคุณภาพดี ผ่านการรับรองมาตรฐานสากล คู่แข่งสำคัญของบริษัทฯ จะเป็นบริษัทที่เป็นกลุ่มตัวแทนจำหน่ายสินค้าจากต่างประเทศเช่นเดียวกัน ซึ่งมีประมาณ 4 - 5 ราย โดยเทียบเคียงรายได้ของคู่แข่งทางตรงของบริษัทฯ พบว่าในปี 2558 บริษัทฯ มีส่วนแบ่งการตลาดอยู่ในกลุ่มผู้นำ 2 อันดับแรก ส่วนแบ่งการตลาดประมาณร้อยละ 30 (อ้างอิงจากฐานข้อมูลกรมพัฒนาธุรกิจการค้า)

ธุรกิจนำเข้าและจำหน่ายผลิตภัณฑ์ระบบบรรจุภัณฑ์ มีสภาพการแข่งขันระดับปานกลาง เนื่องจากผู้ขายต้องมีบริการหลังการขายที่ดีและพร้อมสำหรับผู้ซื้อ เนื่องจากระบบบรรจุภัณฑ์และพิมพ์ข้อความบรรจุภัณฑ์ถือเป็นระบบที่สำคัญในกระบวนการผลิตการผลิตที่ต้อง คู่แข่งสำคัญของบริษัทฯ จะเป็นบริษัทที่เป็นกลุ่มตัวแทนจำหน่ายสินค้าจากต่างประเทศ ซึ่งมีจำนวนไม่มากนัก เนื่องจากตราสินค้าที่ได้รับการยอมรับในระดับโลกมีจำนวนจำกัด ดังนั้นกลุ่มลูกค้าโรงงานอุตสาหกรรมขนาดกลางและขนาดใหญ่จึงเลือกซื้อสินค้าจากตราสินค้าในระดับโลกเป็นหลัก โดย

เทียบเคียงรายได้ของคู่แข่งและบริษัท พบว่าในปี 2558 บริษัท และคู่แข่งหลักรวม 5 ราย โดยบริษัท มีส่วนแบ่งการตลาดอยู่ในกลุ่มผู้นำ 3 อันดับแรก ส่วนแบ่งการตลาดประมาณร้อยละ 18 (อ้างอิงจากฐานข้อมูลกรมพัฒนาธุรกิจการค้า)

2.2.2.3 ลักษณะลูกค้าและลูกค้ากลุ่มเป้าหมาย

กลุ่มลูกค้าเป้าหมายหลักของบริษัท เป็นลูกค้าโครงการก่อสร้างอาคาร งานภาครัฐ หรือโรงงานอุตสาหกรรม เช่น ห้างสรรพสินค้า อาคารสำนักงาน คอนโดมิเนียม โครงการรถไฟฟ้าบีทีเอส โครงการรถไฟฟ้าใต้ดิน อาคารหน่วยงานราชการ อาคารโรงงาน อาคารห้องเย็น และคลังสินค้า เป็นต้น ที่ต้องมีการติดตั้งระบบวิศวกรรมอาคาร ได้แก่ งานระบบดับเพลิงเพื่อความปลอดภัยตามกฎหมายควบคุมอาคาร งานระบบสุขาภิบาลและปรับอากาศในอาคารหรือโรงงานต่างๆ งานระบบทำความเย็นในห้องเย็นหรือห้องระบบ โดยลูกค้าของบริษัท อาจเป็นลูกค้าทางตรงซึ่งเป็นเจ้าของโครงการก่อสร้าง หรือเป็นผู้รับเหมาโครงการที่ซื้อสินค้าจากบริษัท ไปติดตั้งในงานโครงการนั้นๆ ตลอดจนร้านค้าหรือผู้จำหน่ายสินค้าที่เกี่ยวข้องกับงานระบบต่างๆ ที่ซื้อสินค้าจากบริษัท เพื่อจำหน่ายต่อให้แก่ผู้รับเหมาโครงการหรือผู้ใช้งานโดยตรง ซึ่งบริษัท มีความสัมพันธ์ที่ดีกับกลุ่มลูกค้าดังกล่าวมาโดยตลอด และมีกลุ่มลูกค้าที่สั่งซื้อสินค้าของบริษัท เป็นประจำ เนื่องจากเชื่อมั่นในคุณภาพ ความปลอดภัยของสินค้า ที่ส่วนใหญ่ได้รับการรับรองมาตรฐานในระดับสากล ประกอบกับการบริการที่ดีจากทีมงานขายที่มีความรู้อย่างดีเกี่ยวกับสินค้านั้นๆ อย่างไรก็ตาม ใน ปี 2558 และงวด 6 เดือน ปี 2559 บริษัท ไม่มีลูกค้ารายใดที่มีสัดส่วนเกินกว่าร้อยละ 30 ของรายได้รวม

2.2.2.4 กลยุทธ์การแข่งขัน

บริษัท มุ่งเน้นการจำหน่ายสินค้าที่มีคุณภาพสูง ให้บริการลูกค้าด้วยสินค้าที่มีคุณภาพ พร้อมให้คำแนะนำด้วยวิศวกรผู้เชี่ยวชาญ ทีมงานบริการหลังการขายที่รวดเร็วและเป็นมืออาชีพ ด้วยนโยบายการบริหารจัดการเสริมสร้างความรู้ ความชำนาญในสินค้า เพื่อให้ลูกค้าได้รับการบริการอย่างรวดเร็ว และสร้างความพึงพอใจสูงสุด โดยมีกลยุทธ์การแข่งขัน ดังนี้

- **จำหน่ายสินค้าคุณภาพและมีมาตรฐานเป็นที่ยอมรับ**

เน้นจำหน่ายสินค้าที่มีคุณภาพและมีมาตรฐานที่ยอมรับทั่วโลก โดยบริษัท จะคัดเลือกสินค้าที่มีคุณภาพ โดยเฉพาะผลิตภัณฑ์ระบบวิศวกรรมอาคาร ได้แก่ ระบบดับเพลิง ระบบปรับอากาศ ระบบสุขาภิบาล และระบบความเย็น รวมทั้งผลิตภัณฑ์ระบบพิมพ์ดิจิทัล ซึ่งมีความเกี่ยวข้องกับความปลอดภัย กระบวนการเก็บรักษาสินค้า และความต่อเนื่องของกระบวนการผลิตเป็นอย่างมาก จึงจำเป็นต้องเลือกผลิตภัณฑ์ที่มีคุณภาพดี ผ่านการรับรองมาตรฐานสากล เหมาะสมกับความต้องการของลูกค้า สินค้าที่มีชื่อเสียงได้รับความนิยมและยอมรับอย่างกว้างขวางในตลาด เพื่อสร้างความไว้วางใจ ความเชื่อมั่น และความพึงพอใจให้แก่ลูกค้าอย่างต่อเนื่อง

- **การเพิ่มการเป็นตัวแทนจำหน่ายสินค้า**

บริษัท วางแผนจะเพิ่มการเป็นตัวแทนจำหน่ายสินค้าในสินค้าของระบบวิศวกรรมอาคาร ได้แก่ ระบบดับเพลิง ระบบปรับอากาศ ระบบสุขาภิบาล และระบบความเย็น รวมทั้งผลิตภัณฑ์ระบบพิมพ์ดิจิทัล โดยจะทยอยสั่งซื้อสินค้าเพื่อเพิ่มทางเลือกให้กับลูกค้า โดยรองรับความต้องการของลูกค้าได้ครบทุกกลุ่มมาตรฐานของสินค้า นอกจากนี้ บริษัท จะเพิ่มจำนวนบุคลากรให้เพียงพอต่อการขยายธุรกิจ โดยเฉพาะงานโครงการติดตั้งระบบดับเพลิง และระบบวิศวกรรมอาคารอื่นๆ ซึ่งบริษัท ต้องการให้มีจำนวนวิศวกรเพียงพอที่จะสามารถรองรับงานโครงการที่มีปริมาณงานมากขึ้นและมีมูลค่างานที่สูงขึ้น

- มีสินค้าหลากหลาย ครบวงจร มีสต็อกสินค้าเพียงพอต่อความต้องการและไม่ทำให้ลูกค้าต้องรอสินค้านาน

บริษัทฯ เป็นหนึ่งในผู้จัดจำหน่ายผลิตภัณฑ์วิศวกรรมอาคารแบบครบวงจร โดยเป็นผู้นำในธุรกิจนำเข้าและจำหน่ายผลิตภัณฑ์ระบบดับเพลิง ผลิตภัณฑ์ระบบความเย็น ผลิตภัณฑ์ระบบปรับอากาศและระบบสุขาภิบาล รวมทั้งผลิตภัณฑ์ระบบพิมพ์ดิจิทัล ที่มีสินค้าหลากหลาย สินค้าที่จำหน่ายส่วนใหญ่นำเข้าจากต่างประเทศ ซึ่งต้องใช้ระยะเวลาในการสั่งซื้อและรอการขนส่งเข้ามาในประเทศ บริษัทฯ จึงต้องประมาณการยอดขาย วางแผนการสั่งซื้อสินค้าและเก็บสต็อกสินค้าให้เหมาะสม เพื่อให้มีสินค้าหมุนเวียนเพียงพอต่อความต้องการของลูกค้า และสามารถส่งมอบสินค้าให้ลูกค้าได้อย่างรวดเร็วทันที ไม่เกิดความล่าช้า ซึ่งอาจจะทำให้เสียยอดขายและเสียโอกาสในการขายครั้งต่อไปได้ ในขณะเดียวกันบริษัทฯ ต้องไม่สต็อกสินค้าไว้มากเกินไป จนทำให้มีค่าใช้จ่ายในการจัดเก็บสต็อกสินค้าสูง

- จัดกิจกรรมส่งเสริมการขายเพื่อกระตุ้นยอดขาย

บริษัทฯ มีการจัดกิจกรรมส่งเสริมการขายอย่างสม่ำเสมอ เช่น การออกงานแสดงสินค้า เพื่อให้เป็นที่รู้จักและเข้าถึงกลุ่มลูกค้าเป้าหมายโดยตรง มีการจัดสัมมนาผลิตภัณฑ์ให้ผู้ออกแบบโครงการและลูกค้าเพื่อให้รู้จักและเลือกใช้ผลิตภัณฑ์ที่บริษัทฯ จำหน่าย มีการโฆษณาประชาสัมพันธ์ผ่านสื่อวิทยุ โทรทัศน์ ต่างๆ ที่เกี่ยวข้องกับธุรกิจของบริษัทฯ รวมทั้งจัดกิจกรรมเชิญผู้ออกแบบโครงการไปเยี่ยมชมโรงงานของผู้ผลิตในต่างประเทศที่มีชื่อเสียงในตลาดโลก เพื่อศึกษาเทคโนโลยีและรับแนวความคิดเกี่ยวกับอุตสาหกรรมก่อสร้างในมุมมองใหม่ ยกย่องมาตรฐานการก่อสร้างในประเทศไทย ซึ่งเป็นส่วนหนึ่งในนโยบาย CSR และสร้างความเชื่อมั่นในสินค้าของบริษัทฯ ที่นำเข้ามาจำหน่าย และพิจารณานำสินค้าของบริษัทฯ ไปใช้ในโครงการต่างๆ ได้อย่างมั่นใจ

- การขยายกิจการไปลงทุนยังประเทศในกลุ่มอาเซียน

บริษัทฯ วางแผนขยายกิจการไปลงทุนยังประเทศในกลุ่มอาเซียน เช่น สาธารณรัฐแห่งสหภาพพม่า ราชอาณาจักรกัมพูชา เป็นต้น เนื่องจากเป็นประเทศที่มีอัตราการเจริญเติบโตทางด้านโครงสร้างพื้นฐานงานก่อสร้างต่างๆ ในปริมาณมาก โดยนำสินค้าที่บริษัทฯ เป็นตัวแทนจำหน่ายเข้าไปจำหน่ายในประเทศดังกล่าวในลักษณะเดียวกับที่จำหน่ายอยู่ในประเทศไทย และค่อยๆ ดำเนินการลงทุน และจัดหาสถานที่ทำการและสิ่งจำเป็นอื่นๆ ในลำดับถัดไป โดยตั้งเป้าหมายขยายกิจการไปลงทุนในกลุ่มประเทศดังกล่าวภายในปี 2559 และ 2560 ทั้งนี้ จากการที่ บริษัทฯ เป็นหนึ่งในผู้จัดจำหน่ายผลิตภัณฑ์วิศวกรรมอาคารแบบครบวงจร ส่งผลให้บริษัทมีความได้เปรียบในการนำเสนอผลิตภัณฑ์และบริการในกลุ่มประเทศเป้าหมาย รวมทั้งยังสามารถบริหารจัดการค่าใช้จ่ายในการขยายธุรกิจในกลุ่มประเทศเป้าหมายให้มีประสิทธิภาพมากขึ้นเช่นกัน

2.2.2.5 นโยบายการกำหนดราคา

บริษัทฯ มีนโยบายกำหนดราคาขายสินค้าจากราคาต้นทุนสินค้าบวกอัตรากำไร (Cost Plus Pricing) โดยการกำหนดราคาขายสินค้าของบริษัทฯ จะต้องมีความยืดหยุ่นและเหมาะสมตามลักษณะของแต่ละสินค้า ช่องทางการจำหน่าย กลุ่มลูกค้าเป้าหมาย ปริมาณ และมูลค่าการสั่งซื้อ รวมทั้งต้องคำนึงถึงราคาตลาดของสินค้านั้นๆ ซึ่งในบางครั้งอาจให้ส่วนลด (discount) ตามสถานะตลาดและการแข่งขันในขณะนั้น เพื่อให้สามารถแข่งขันกับคู่แข่งในตลาดได้ ในขณะเดียวกันก็ต้องรักษาอัตรากำไรขั้นต้นที่เพียงพอรองรับต่อค่าใช้จ่ายในการขายและบริหาร และดำเนินการต่างๆ ได้

สำหรับการกำหนดราคางานโครงการ บริษัทฯ กำหนดราคาการให้บริการจากงบประมาณของลูกค้า และต้นทุนของแต่ละโครงการเป็นหลัก โดยการเสนอราคาจะมีความยืดหยุ่นเพื่อให้สามารถแข่งขันกับคู่แข่งในตลาดได้ และในขณะเดียวกันก็ต้องให้ความสำคัญกับคุณภาพบริการ รวมทั้งสินค้าและอุปกรณ์ที่นำมาใช้ในงาน เพื่อสร้างความน่าเชื่อถือและความไว้วางใจจากลูกค้าอย่างต่อเนื่อง รวมทั้งในการเสนอราคา บริษัทฯ จะต้องมียอดราคาไว้ขั้นต่ำที่เพียงพอรองรับต่อค่าใช้จ่ายในการขายและบริหาร และการดำเนินงานต่างๆ ได้

2.2.2.6 การจำหน่ายและช่องทางการจำหน่าย

บริษัทฯ จำหน่ายสินค้าในประเทศทั้งหมด โดยทีมงานขายและการตลาดของบริษัทฯ ซึ่งปัจจุบันมีจำนวน 106 คน แบ่งความรับผิดชอบดูแลการขายสินค้าตามแต่ละประเภทของสินค้า รวมทั้งงานขายโครงการ โดยทีมงานขายและการตลาด ทำหน้าที่ติดต่อ ดูแลความต้องการ และนำเสนอสินค้าให้แก่ลูกค้า รวมทั้งติดต่อประสานงานกับผู้ผลิตหรือคู่ค้าอย่างต่อเนื่อง เพื่อให้ทราบถึงปริมาณความต้องการของลูกค้าในปัจจุบันและแนวโน้มความต้องการในอนาคต ตลอดจนรายละเอียดของผลิตภัณฑ์ แนวโน้มของปริมาณและราคาสินค้าของผู้ผลิตในตลาด เพื่อประโยชน์ในการ วางแผนการขาย และการกำหนดราคาสินค้าได้อย่างมีประสิทธิภาพ

สินค้าที่บริษัทฯ จำหน่ายส่วนใหญ่ได้รับคำสั่งซื้อล่วงหน้าจากลูกค้า โดยมีระยะเวลาเพื่อเตรียมการในการจัดซื้อและจัดส่งให้แก่ลูกค้าตามกำหนดเวลาที่ได้ตกลงกัน ซึ่งส่วนใหญ่ลูกค้าจะกำหนดความต้องการ มาตรฐานของสินค้า แหล่งที่มาหรือผู้ผลิตสินค้าให้แก่บริษัทฯ ทราบ เพื่อให้บริษัทฯ เสนอสินค้าได้ตรงกับความต้องการของลูกค้า รวมทั้งเสนอราคาและเงื่อนไขการขายต่างๆ ให้แก่ลูกค้า โดยสินค้าที่จัดจำหน่ายส่วนใหญ่เป็นสินค้าที่มาจากผู้ผลิตที่ลูกค้า ให้ความไว้วางใจ และเป็นไปตามมาตรฐานที่ใช้ในงานระบบดับเพลิง ระบบสุขาภิบาล ระบบปรับอากาศและผลิตภัณฑ์ระบบบรรจุภัณฑ์ ลูกค้าจึงไว้วางใจในสินค้าของบริษัทฯ อย่างต่อเนื่อง ทั้งนี้ ช่องทางการจำหน่ายสินค้าของบริษัทฯ แบ่งออกเป็น 3 ช่องทางหลัก ได้ดังนี้

1) ช่องทางจำหน่ายผ่านผู้รับเหมาก่อสร้างงานหลัก หรือผู้รับเหมางานระบบ บริษัทฯ จำหน่ายสินค้าให้แก่ผู้รับเหมาก่อสร้างงานหลัก หรือผู้รับเหมางานระบบของโครงการก่อสร้างอาคาร โครงการภาครัฐ หรือโรงงานอุตสาหกรรม เป็นต้น ซึ่งผู้รับเหมาจะจัดหาสินค้าหรือนำสินค้าของบริษัทฯ ไปติดตั้งในโครงการต่างๆ ตามรายละเอียด (Specification) ที่ผู้ออกแบบโครงการได้วางไว้ โดยส่วนใหญ่บริษัทฯ จำหน่ายสินค้าผ่านช่องทางจำหน่ายนี้ หรือคิดเป็นร้อยละ 45.62 และร้อยละ 48.88 ของรายได้จากการขายและให้บริการรวมในปี 2558 และงวด 6 เดือนปี 2559 ตามลำดับ

2) ช่องทางจำหน่ายผ่านร้านค้าหรือผู้จำหน่ายสินค้าที่เกี่ยวข้องกับงานระบบดับเพลิงและระบบวิศวกรรมต่างๆ บริษัทฯ อาจไม่สามารถเข้าถึงผู้รับเหมานขนาดเล็กหรือลูกค้าเจ้าของโครงการได้อย่างทั่วถึง การจำหน่ายผ่านช่องทางนี้เป็นช่องทางที่ทำให้บริษัทฯ สามารถกระจายสินค้าได้อย่างกว้างขวางมากขึ้น โดยสัดส่วนการจำหน่ายผ่านช่องทางนี้ คิดเป็นร้อยละ 12.28 และร้อยละ 14.62 ของรายได้จากการขายและให้บริการรวม ในปี 2558 และงวด 6 เดือนปี 2559 ตามลำดับ นอกจากนี้ ในบางกรณีร้านค้าหรือผู้จำหน่ายสินค้านี้ก็เป็นผู้ค้าที่มีการจำหน่ายสินค้าบางอย่างให้แก่บริษัทฯ เพื่อนำมาติดตั้งในโครงการตามความต้องการของลูกค้าหรือนำมาจำหน่ายต่อให้แก่ผู้รับเหมาที่สั่งซื้อสินค้าจากบริษัทฯ โดยสินค้านี้ดังกล่าวอาจเป็นสินค้าของผู้ผลิตอื่นที่บริษัทฯ ไม่ได้เป็นผู้จัดจำหน่าย หรือเป็นสินค้าที่ไม่มีความต้องการของตลาดมากนักและไม่มีเก็บในสต็อกของบริษัทฯ เป็นต้น

3) ช่องทางจำหน่ายให้แก่ผู้ใช้งานโดยตรง (End user) เป็นการจำหน่ายให้แก่เจ้าของอาคาร โรงงานอุตสาหกรรม หรือผู้ใช้งานทั่วไปโดยตรง โดยเป็นการจำหน่ายผลิตภัณฑ์ระบบบรรจุภัณฑ์ รวมทั้งสินค้า และ/หรือพร้อมการให้บริการในลักษณะของงานโครงการติดตั้งระบบดับเพลิงและระบบวิศวกรรมต่างๆ ที่บริษัทฯ มีความพร้อมในด้านวิศวกรรมและทีมงาน การออกแบบ ติดตั้ง ตรวจสอบและบริการบำรุงรักษาระบบดับเพลิง รวมทั้งมีการจำหน่ายให้แก่ผู้ใช้งานรายย่อยทั่วไป แต่มีจำนวนไม่มากและปริมาณการสั่งซื้อต่อครั้งมีมูลค่าไม่สูงนัก โดยสัดส่วนการจำหน่ายในช่องทางนี้ คิดเป็นร้อยละ 42.10 และร้อยละ 36.51 ของรายได้จากการขายและให้บริการรวมในปี 2558 และงวด 6 เดือนปี 2559 ตามลำดับ

2.2.3 การจัดหาผลิตภัณฑ์หรือบริการ

ผลิตภัณฑ์ที่บริษัทฯ จำหน่ายส่วนใหญ่กว่าร้อยละ 75 สั่งซื้อจากผู้ผลิตหลายรายในต่างประเทศ ซึ่งส่วนใหญ่เป็นผู้ผลิตสินค้าชั้นนำที่เกี่ยวข้องกับผลิตภัณฑ์ในระบบดับเพลิง ระบบสุขาภิบาล ระบบปรับอากาศ ระบบทำความเย็น รวมทั้งผลิตภัณฑ์ระบบพิมพ์ดิจิทัลระดับโลก โดยบริษัทฯ มีนโยบายมุ่งเน้นการจำหน่ายสินค้าที่มีคุณภาพและมาตรฐานตรงกับความต้องการของลูกค้า โดยมีขั้นตอนการแสวงหาและคัดเลือกสินค้าเพื่อให้ได้สินค้าที่มีคุณภาพมาตรฐาน ผ่านการรับรองจากหน่วยงานหรือสถาบันต่างๆ ที่น่าเชื่อถือ

ในการสั่งซื้อสินค้าเพื่อมาจำหน่ายให้แก่ลูกค้านั้น บริษัทฯ มีการวางแผนการสั่งซื้อล่วงหน้าในปริมาณที่เหมาะสม โดยพิจารณาจากแนวโน้มของตลาด ความต้องการของลูกค้าในแต่ละช่วงเวลา รวมทั้งปริมาณสินค้าคงคลังเพื่อจะได้จัดเตรียมสินค้าให้เพียงพอต่อการจำหน่าย ลดความเสี่ยงจากการเสียโอกาสเนื่องจากขาดแคลนสินค้าคงคลัง หรือไม่สามารถจัดหาสินค้าได้ทันและเพียงพอกับความต้องการของลูกค้า ในขณะที่เดียวกันก็ต้องควบคุมปริมาณสินค้าคงคลังให้อยู่ในระดับที่เหมาะสม และไม่ให้มีสินค้าค้างในคลังนานเกินไปจนเป็นภาระแก่บริษัทฯ

สินค้าที่บริษัทฯ จำหน่ายมีหลากหลายมากกว่า 13,000 รายการ ภายใต้ตราสินค้าที่มีชื่อเสียงมากกว่า 60 ตราสินค้า ซึ่งในจำนวนนี้ เป็นตราสินค้าที่ในปัจจุบันบริษัทฯ ได้รับการแต่งตั้งเป็นตัวแทนจำหน่าย 45 ตราสินค้า โดยเป็นตัวแทนจำหน่ายสินค้ารายเดียว (Sole Distributor) ในประเทศไทยให้กับผู้ผลิตจำนวน 9 ตราสินค้า ประกอบด้วยผู้ผลิตในประเทศสหรัฐอเมริกา 2 ตราสินค้า ได้แก่ Potter Electric และ Weiss ผู้ผลิตในประเทศเยอรมัน 3 ตราสินค้า ได้แก่ KUBA DOD และ ESK SCHULTZE และผู้ผลิตในประเทศอื่นๆ ได้แก่ SIEX (สเปน) DOMINO (อังกฤษ) KORTHOFAH (ฮอลแลนด์) EDM (ญี่ปุ่น) ทั้งนี้ บริษัทฯ เป็นผู้นำเข้าและจำหน่ายสินค้าในแต่ละกลุ่มสินค้า ดังนี้

| กลุ่มสินค้า | ผู้ผลิตสินค้า | ประเทศเจ้าของตราสินค้า |
|--|-------------------|------------------------|
| <ul style="list-style-type: none"> วาล์วและอุปกรณ์ระบบดับเพลิง ได้แก่ อุปกรณ์ระบบท่อ ข้อต่อ (Groove Coupling) วาล์วดับเพลิง หัวฉีดน้ำอัตโนมัติ (Automatic Sprinkler) ชุดสายฉีดดับเพลิง สายดับเพลิง เครื่องดับเพลิงแบบแขน (Fire Hose Rack) เครื่องดับเพลิงแบบหัวน้ำยาโฟมดับเพลิง อุปกรณ์โฟมดับเพลิง ระบบดับเพลิงอัตโนมัติ ระบบตรวจจับควัน ระบบดับเพลิงด้วยก๊าซ ระบบกล่องตรวจจับควันและเปลวไฟ เป็นต้น | ➤ POTTER ELECTRIC | ➤ สหรัฐอเมริกา |
| | ➤ SIEX | ➤ ราชอาณาจักรสเปน |
| | ➤ VICTAULIC | ➤ สหรัฐอเมริกา |
| | ➤ MOYNE ROBERTS | ➤ ไอร์แลนด์ |
| | ➤ BADGER | ➤ สหรัฐอเมริกา |
| | ➤ GIACOMINI | ➤ อิตาลี |
| | ➤ HYGOD | ➤ สหราชอาณาจักร |
| | ➤ 5-ELEM | ➤ ประเทศจีน |
| | ➤ NIBCO | ➤ สหรัฐอเมริกา |
| | ➤ CHEMGUARD | ➤ สหรัฐอเมริกา |
| | ➤ WAGNER | ➤ ประเทศเยอรมัน |
| | ➤ SIEMENS | ➤ ประเทศเยอรมัน |
| | ➤ SRI | ➤ มาเลเซีย |
| <ul style="list-style-type: none"> วาล์วและอุปกรณ์ระบบสุขาภิบาลและปรับอากาศ ได้แก่ วาล์วประตูน้ำ (Gate Valve), วาล์วปีกผีเสื้อ (Butterfly Valve), วาล์วกันน้ำย้อนกลับ (Check Valve), วาล์วระบายอากาศออกจากระบบน้ำ (Air Vent) เป็นต้น ตัวกรองฝุ่นผงในระบบน้ำ (Strainer) อุปกรณ์ระบบท่อ ข้อต่อ อุปกรณ์ใช้วัดความดันและอุณหภูมิ เป็นต้น | ➤ GKB | ➤ ไต้หวัน |
| | ➤ WEISS | ➤ สหรัฐอเมริกา |
| | ➤ VICTAULIC | ➤ สหรัฐอเมริกา |
| | ➤ HONEYWELL | ➤ สหรัฐอเมริกา |

| กลุ่มสินค้า | ผู้ผลิตสินค้า | ประเทศเจ้าของตราสินค้า |
|--|---|--|
| <ul style="list-style-type: none"> วาล์วปรับปริมาณน้ำ (Balancing Valve), วาล์วควบคุมอุณหภูมิและปรับอัตราการไหลของน้ำอัตโนมัติ (PICV) | ➤ OVENTROP | ➤ ประเทศเยอรมัน |
| <ul style="list-style-type: none"> แผ่นกรองอากาศอลูมิเนียม (Aluminum Filter) สำหรับกรองสิ่งสกปรกและฝุ่นละอองในอากาศ | ➤ RESEARCH PRODUCTS | ➤ เบลเยียม |
| <ul style="list-style-type: none"> วาล์วและอุปกรณ์ระบบทำความเย็น ได้แก่ ท่อทองแดง และข้อต่อทองแดง น้ำยาทำความเย็น คอมเพรสเซอร์ คอยล์เย็น อุปกรณ์ควบคุมการละลายน้ำแข็งอัตโนมัติ อุปกรณ์ประหยัดพลังงาน อุปกรณ์ควบคุมความดัน เป็นต้น | ➤ KUBA ➤ DOD ➤ ESK SCHULTZE ➤ BITZER ➤ ABB ➤ LODAM ➤ O&F ➤ ZEILABEGG ➤ EBM PAPST ➤ BVA ➤ 9 LIFE ➤ NARA ➤ 3Q ➤ TECO | ➤ ประเทศเยอรมัน ➤ ประเทศเยอรมัน ➤ ประเทศเยอรมัน ➤ ประเทศเยอรมัน ➤ ฟินแลนด์ ➤ เดนมาร์ก ➤ ประเทศจีน ➤ ประเทศเยอรมัน ➤ ประเทศเยอรมัน ➤ ประเทศจีน ➤ ไต้หวัน ➤ เกาหลีใต้ ➤ ประเทศไทย ➤ ไต้หวัน |
| <ul style="list-style-type: none"> อุปกรณ์ระบบบรรจุภัณฑ์ ได้แก่ เครื่องพิมพ์วันหมดอายุ เครื่องพิมพ์ข้อความบนบรรจุภัณฑ์ เครื่องปั๊มชิ้นงาน อุปกรณ์การพิมพ์ และวัสดุสิ้นเปลืองประเภทต่างๆ เป็นต้น | ➤ Domino ➤ Korthofah ➤ EDM ➤ MSSC ➤ United RIBtype ➤ EnvisionTEC ➤ Materialise | ➤ อังกฤษ ➤ ฮอลแลนด์ ➤ ญี่ปุ่น ➤ สหรัฐอเมริกา ➤ สหรัฐอเมริกา ➤ ประเทศเยอรมัน ➤ เบลเยียม |

นอกจากนี้ บริษัทฯ ได้พัฒนาตราสินค้าเป็นของตัวเอง จำนวน 6 ตราสินค้า โดยเป็นเจ้าของแบรนด์หรือเครื่องหมายการค้า ได้แก่

- ❖ เครื่องหมายการค้า “VALTEC” สำหรับผลิตภัณฑ์วาล์วและผลิตภัณฑ์ระบบสุขาภิบาลและปรับอากาศ โดยการว่าจ้างผู้ผลิตในประเทศจีน และผลิตตามมาตรฐาน BS Standard
- ❖ เครื่องหมายการค้า “SPARK” สำหรับผลิตภัณฑ์สายฉีดน้ำดับเพลิง โดยการว่าจ้างผู้ผลิตในประเทศมาเลเซีย และผลิตตามมาตรฐาน BS Standard
- ❖ เครื่องหมายการค้า “GUARDIAN” สำหรับผลิตภัณฑ์เครื่องดับเพลิงบรรจุชนิดผงเคมีแห้ง โดยการว่าจ้างผู้ผลิตในประเทศไทย สินค้าได้รับการรับรองมาตรฐานผลิตภัณฑ์อุตสาหกรรม (TIS) จากสำนักงานมาตรฐานผลิตภัณฑ์อุตสาหกรรม
- ❖ เครื่องหมายการค้า “Koppar” สำหรับผลิตภัณฑ์ท่อทองแดง โดยการว่าจ้างผู้ผลิตในประเทศจีน และผลิตตามมาตรฐาน American Society for Testing and Materials (ASTM)

- ❖ เครื่องหมายการค้า “Blue Ice” สำหรับผลิตภัณฑ์อุปกรณ์ทำความเย็นโดยการว่าจ้างผู้ผลิตในประเทศจีน และผลิตตามมาตรฐาน American Society for Testing and Materials (ASTM)
- ❖ เครื่องหมายการค้า “YUKI” สำหรับผลิตภัณฑ์น้ำยาแอร์ โดยการว่าจ้างผู้ผลิตในประเทศจีน สินค้าได้รับการรับรองมาตรฐานผลิตภัณฑ์อุตสาหกรรม (TIS) จากสำนักงานมาตรฐานผลิตภัณฑ์อุตสาหกรรม

บริษัทฯ คัดเลือกผู้ผลิตเพื่อว่าจ้างผลิตสินค้าสำหรับตราสินค้าของบริษัทฯ โดยพิจารณาจากความสามารถของผู้ผลิตและความสามารถของโรงงาน ซึ่งในแต่ละตราสินค้า บริษัทฯ ใช้ผู้ผลิตรายเดียวที่ติดต่อค้าขายมาเป็นเวลานาน โดยเป็นการว่าจ้างผลิตเป็นคราวๆ ไป ไม่มีการทำสัญญาว่าจ้างผลิตระยะยาว ซึ่งที่ผ่านมาการจำหน่ายสินค้าในตราสินค้าของบริษัทฯ เป็นสัดส่วนที่น้อยเมื่อเทียบกับสินค้าที่นำเข้าจากผู้ผลิตในต่างประเทศ หรือมีสัดส่วนยอดขายในปี 2558 และงวด 6 เดือนปี 2558 ร้อยละ 7.52 และ 8.15 ของยอดขายรวม

ทั้งนี้ ในปี 2558 และงวด 6 เดือนปี 2558 บริษัทฯ ไม่มียอดสั่งซื้อสินค้าจากผู้ผลิตรายใดรายหนึ่ง เกินกว่าร้อยละ 30 ของมูลค่าการสั่งซื้อรวม

2.2.4 ผลกระทบต่อสิ่งแวดล้อม

- ไม่มี -

2.2.5 งานที่ยังไม่ได้ส่งมอบ

ณ วันที่ 30 มิถุนายน 2559 บริษัทฯ มีงานโครงการที่ยังไม่ได้ส่งมอบจำนวน 40 สัญญา ซึ่งเป็นงานติดตั้งระบบดับเพลิง เช่น งานติดตั้งระบบดับเพลิงโรงไฟฟ้า งานติดตั้งระบบหัวกระจายน้ำดับเพลิง (Sprinkler) ระบบโฝมดับเพลิง และระบบปิโตรเคมีคอล เป็นต้น มีมูลค่ารวมตามสัญญา เท่ากับ 283.16 ล้านบาท และมีมูลค่าของสินค้าที่ได้รับใบสั่งซื้อและรอส่งมอบในช่วงปี 2559 เท่ากับ 237.97 ล้านบาท

นอกจากนี้ ในส่วนของงานบริการโซลูชันด้านวิศวกรรมสำหรับระบบพิมพ์ดิจิทัล บริษัทฯ มีสัญญาซึ่งอยู่ในช่วงเวลาให้บริการจำนวน 371 สัญญา มีมูลค่าของสินค้าและบริการที่รอส่งมอบในช่วงปี 2559 เท่ากับ 37.17 ล้านบาท

3. ปัจจัยความเสี่ยง

บริษัทฯ มีความมุ่งมั่นในการพัฒนาการบริหารความเสี่ยงอย่างต่อเนื่อง ด้วยความตระหนักถึงภาวะความเสี่ยงที่ซับซ้อนและรุนแรงขึ้นของการดำเนินธุรกิจ ทั้งจากการเปลี่ยนแปลงสภาพแวดล้อมภายในและภายนอกของบริษัทฯ การที่บริษัทฯ จะดำเนินธุรกิจให้เจริญเติบโตได้อย่างมั่นคงในระยะยาวนั้น จำเป็นต้องสร้างพื้นฐานการบริหารความเสี่ยงที่ดี เพียงพอที่จะป้องกันและลดผลกระทบของความเสี่ยง อันเกิดขึ้นได้จากปัจจัยผันแปรต่างๆ บริษัทฯ จึงจัดทำแบบประเมินและควบคุมความเสี่ยงด้วยตนเอง (Risk & Control Self Assessment : RCSA) โดยมีการประเมินระบบปัจจัยความเสี่ยง และวิเคราะห์ความเสี่ยงที่สำคัญ รวมถึงกำหนดมาตรการรองรับและป้องกันความเสี่ยง โดยมีผู้รับผิดชอบตามสายงานที่สังกัด อีกทั้งใช้ดัชนีชี้วัดความเสี่ยง เพื่อติดตามประเมินผลการบริหารความเสี่ยง เพื่อให้การดำเนินงานของบริษัทฯ บรรลุเป้าหมายและประสิทธิผลสำเร็จตามที่กำหนดไว้ โดยมีความเสี่ยงในการประกอบธุรกิจและความเสี่ยงอื่นๆ ที่สำคัญ ดังนี้

3.1 ความเสี่ยงเกี่ยวกับการประกอบธุรกิจ

3.1.1 ความเสี่ยงจากอัตราแลกเปลี่ยน

สินค้าที่บริษัทฯ จำหน่ายให้ลูกค้าส่วนใหญ่เป็นสินค้าที่นำเข้าจากต่างประเทศ ยอดสั่งซื้อสินค้าจากต่างประเทศ ในปี 2558 และงวด 6 เดือน ปี 2559 คิดเป็นร้อยละ 74.47 และร้อยละ 75.19 ของยอดการสั่งซื้อรวมตามลำดับ การเสนอราคาและการชำระเงินค่าซื้อสินค้าส่วนใหญ่ใช้สกุลเงินดอลลาร์สหรัฐเป็นหลัก ในขณะที่การจำหน่ายสินค้าทั้งหมดจำหน่ายภายในประเทศ ซึ่งในบางครั้งบริษัทฯ ไม่สามารถปรับราคาสินค้าให้สอดคล้องกับต้นทุนสินค้าที่เพิ่มขึ้นได้ทันที ดังนั้น บริษัทฯ จึงอาจได้รับผลกระทบจากความผันผวนของอัตราแลกเปลี่ยน ซึ่งจะส่งผลกระทบต่อต้นทุนสินค้าและกำไรขั้นต้นของบริษัทฯ ได้

อย่างไรก็ตาม บริษัทฯ ได้คำนึงถึงผลกระทบดังกล่าว โดยบริษัทฯ มีนโยบายการบริหารอัตราแลกเปลี่ยน ซึ่งกำหนดให้บริษัทฯ จะต้องดำเนินการเปิดวงเงินซื้อขายเงินตราต่างประเทศล่วงหน้ากับสถาบันการเงินเพื่อป้องกันความเสี่ยงดังกล่าว ซึ่งเป็นวงเงินที่สามารถครอบคลุมยอดสั่งซื้อสินค้าจากต่างประเทศเกือบทั้งหมดโดยบริษัทฯ จะพิจารณาซื้อเงินตราต่างประเทศล่วงหน้าตามยอดในใบแจ้งหนี้การซื้อสินค้าในแต่ละรอบการสั่งซื้อ รวมทั้งมีการติดตามแนวโน้มการเปลี่ยนแปลงของค่าเงินอย่างต่อเนื่องเพื่อสามารถติดตาม ประเมินและบริหารความเสี่ยงจากอัตราแลกเปลี่ยนได้อย่างใกล้ชิด ทั้งนี้ ณ วันที่ 30 มิถุนายน 2559 บริษัทฯ มีวงเงินซื้อขายเงินตราต่างประเทศล่วงหน้ากับสถาบันการเงิน ซึ่งแบ่งเป็นวงเงินสกุลเงินบาทไทย และดอลลาร์สหรัฐ เท่ากับ 163 ล้านบาท และ 0.90 ล้านดอลลาร์สหรัฐ ตามลำดับ บริษัทฯ มีนโยบายจะซื้อเงินตราต่างประเทศล่วงหน้าในช่วงที่ค่าเงินมีความผันผวนภายใต้วงเงินดังกล่าว โดยบริษัทฯ เริ่มซื้อเงินตราต่างประเทศล่วงหน้า ในปี 2558 โดยปี 2558 และงวด 6 เดือน ปี 2559 บริษัทฯ ซื้อเงินตราต่างประเทศล่วงหน้า จำนวน 314.75 ล้านบาท และ 233.63 ล้านบาทตามลำดับ คิดเป็นร้อยละ 50.60 และร้อยละ 83.15 ของยอดการสั่งซื้อสินค้าจากต่างประเทศ นอกจากนี้บริษัทฯ ได้มีการบริหารความเสี่ยงจากอัตราแลกเปลี่ยนเงินตราต่างประเทศด้วยการติดตามความเคลื่อนไหวของอัตราแลกเปลี่ยนอย่างสม่ำเสมอทำให้บริษัทฯ ได้รับผลกระทบจากความเสี่ยงดังกล่าวน้อยมาก ดังจะเห็นได้จากผลการบริหารความเสี่ยงจากอัตราแลกเปลี่ยน โดยในปี 2558 และงวด 6 เดือน ปี 2559 มีกำไร (ขาดทุน) จากอัตราแลกเปลี่ยนเท่ากับ 1.81 ล้านบาท และ (0.45) ล้านบาท ตามลำดับ

นอกจากนี้ หากอัตราแลกเปลี่ยนมีการเปลี่ยนแปลงจนมีผลทำให้ต้นทุนสินค้าของบริษัทฯ เพิ่มขึ้นมาก บริษัทฯ จะทำการปรับราคาสินค้าไปตามสภาพตลาดโดยแจ้งให้ลูกค้าทราบล่วงหน้า และบริษัทฯ มีสต็อกสินค้าจำนวนหนึ่งซึ่งสามารถรองรับงานจำหน่ายสินค้าล่วงหน้า ทำให้ความผันผวนของอัตราแลกเปลี่ยนไม่ส่งผลกระทบต่อรายได้และต้นทุนของบริษัทฯ อย่างมีนัยสำคัญ

3.1.2 ความเสี่ยงจากการสูญเสียการเป็นตัวแทนจำหน่ายสินค้า

บริษัทฯ เป็นผู้จำหน่ายผลิตภัณฑ์วาล์วและอุปกรณ์ระบบดับเพลิง ระบบสุขาภิบาลและปรับอากาศ ที่มีสินค้าหลากหลายรายการ โดยบริษัทฯ เป็นตัวแทนจำหน่ายสินค้าที่มีชื่อเสียงระดับโลก ซึ่งตราสินค้าที่มียอดขายสูงสุด 3 อันดับแรก คิดเป็นประมาณร้อยละ 24.86 และร้อยละ 25.09 ของยอดขายรวมในปี 2558 และปี 2559 ตามลำดับ ดังนั้น หากบริษัทฯ สูญเสียการเป็นตัวแทนจำหน่ายผลิตภัณฑ์ในตราสินค้าที่สำคัญไป อาจก่อให้เกิดผลกระทบต่อยอดขายของบริษัทฯ ได้

การได้รับแต่งตั้งเป็นตัวแทนจำหน่ายตราสินค้าเป็นปัจจัยสำคัญสำหรับธุรกิจของบริษัทฯ ซึ่งการเป็นตัวแทนจำหน่ายสินค้าให้กับคู่ค้ามีทั้งลักษณะที่กำหนดอายุของการเป็นตัวแทนและไม่มีกำหนดอายุของการเป็นตัวแทน โดยส่วนใหญ่บริษัทฯ ไม่ได้ทำสัญญาเป็นตัวแทนจำหน่ายอย่างเป็นทางการกับบริษัทเจ้าของตราสินค้า ดังนั้น บริษัทฯ อาจมีความเสี่ยงจากการเป็นตัวแทนจำหน่ายสินค้าในกรณีดังกล่าว โดยหากบริษัทฯ ถูกยกเลิกการเป็นตัวแทนจำหน่ายสินค้าให้แก่เจ้าของตราสินค้า หรือหากบริษัทฯ ถูกยกเลิกสัญญาไม่ว่าด้วยกรณีใดๆ เช่น บริษัทคู่ค้ามีการควบรวมกิจการกับบริษัทอื่น หรือมีการเลิกกิจการคู่ค้า เป็นต้น อาจส่งผลกระทบต่อยอดขายของบริษัทฯ ได้ ซึ่งตั้งแต่ปี 2554 เป็นต้นมา บริษัทฯ ไม่มีการสูญเสียตราสินค้าที่ได้รับการแต่งตั้งเป็นตัวแทนจำหน่าย อย่างไรก็ตาม จากประสบการณ์ในการดำเนินธุรกิจ การรักษาความสัมพันธ์ที่ดีกับบริษัทเจ้าของตราสินค้าที่มีมายาวนาน และบริษัทฯ มีตราสินค้าที่จัดจำหน่ายมากกว่า 60 ตราสินค้า ทั้งยังให้บริการและสร้างความสัมพันธ์ที่ดีต่อลูกค้าจนเป็นที่ยอมรับ อีกทั้งมีฐานลูกค้าที่กว้างขวางมากกว่า 1,000 ราย บริษัทฯ จึงมั่นใจว่า หากบริษัทฯ สูญเสียการเป็นตัวแทนจำหน่ายสินค้าในตราสินค้าใดสินค้าหนึ่งไป บริษัทฯ ก็มีความสามารถในการหาผลิตภัณฑ์ตราสินค้าอื่น เข้ามาทดแทนเพื่อตอบสนองความต้องการของตลาดได้ เนื่องจากบริษัทฯ มีเป้าหมายในการคัดสรรสินค้าคุณภาพดีและเป็นสินค้าที่มีเทคโนโลยีใหม่ๆ อยู่ตลอดเวลา อีกทั้งบริษัทฯ ได้มีการพัฒนาตราสินค้าภายใต้เครื่องหมายการค้าของบริษัทฯ ในบางผลิตภัณฑ์เองเพื่อลดความเสี่ยงดังกล่าวด้วย

นอกจากนี้ ตลอดระยะเวลาที่ผ่านมา บริษัทฯ สามารถปฏิบัติตามเงื่อนไขทางการค้าตามที่ตกลง และได้รับความไว้วางใจจากบริษัทเจ้าของตราสินค้าให้เป็นตัวแทนจำหน่ายสินค้ามาโดยตลอด ดังจะเห็นได้จากการที่บริษัทฯ มียอดขายที่เติบโตขึ้นเป็นลำดับ ประกอบกับการที่บริษัทฯ มีช่องทางการจำหน่ายที่มีประสิทธิภาพ มีทีมงานขายที่เข้มแข็ง สินค้าที่บริษัทฯ เป็นตัวแทนจำหน่ายสามารถสร้างยอดขายให้เติบโตอย่างต่อเนื่อง บริษัทฯ จึงเชื่อมั่นว่า บริษัทเจ้าของตราสินค้าจะยังคงมอบหมายให้บริษัทฯ เป็นตัวแทนจำหน่ายสินค้าต่างๆ อย่างต่อเนื่องต่อไปในอนาคต

3.1.3 ความเสี่ยงจากการที่บริษัทเจ้าของตราสินค้าอาจเข้ามาทำตลาดเอง

กรณีที่เจ้าของตราสินค้าจากต่างประเทศมีความประสงค์จะเข้ามาดำเนินธุรกิจในประเทศไทยโดยไม่ผ่านบริษัทฯ ซึ่งจะทำให้บริษัทฯ มีความเสี่ยงในการสูญเสียความเป็นตัวแทนจำหน่ายตราสินค้านั้นๆ ได้ และอาจต้องมีการแข่งขันกับบริษัทเจ้าของตราสินค้านั้นๆ

อย่างไรก็ตาม บริษัทฯ เชื่อมั่นว่า ความเสี่ยงดังกล่าวมีโอกาสเกิดขึ้นน้อย เนื่องจากความไม่คุ้มค่าในการลงทุนเข้ามาจำหน่ายสินค้าเอง อีกทั้งการจำหน่ายผลิตภัณฑ์ในระบบวิศวกรรมอาคาร ได้แก่ ระบบดับเพลิง ระบบปรับอากาศ ระบบสุขาภิบาล และระบบความเย็น รวมทั้งผลิตภัณฑ์ระบบพิมพ์ดิจิตอลต้องมีความหลากหลายและต้องสามารถตอบสนองความพึงพอใจของลูกค้าได้อย่างครบวงจร ลูกค้าจะคำนึงถึง ความสะดวกในการสั่งซื้อสินค้าจากผู้จำหน่ายที่มีสินค้าให้ครบตามที่ต้องการ ซึ่งจากที่ผ่านมาเคยมีผู้ผลิตสินค้าจากต่างประเทศบางรายให้บริษัทในเครือเข้ามาดำเนินธุรกิจโดยตรงแทน แต่ก็ไม่ประสบความสำเร็จและเลือกกลับไปจำหน่ายผ่านตัวแทนเหมือนเดิม

3.1.4 ความเสี่ยงจากระบบการจัดซื้อและบริหารสินค้าคงคลังของบริษัท

บริษัท มีรายการสินค้าที่จำหน่ายอยู่มากกว่า 13,000 รายการ บริษัท จึงจำเป็นต้องควบคุมสินค้าคงคลังให้เหมาะสมกับสภาพการขายในปัจจุบัน โดยจะต้องมีสินค้าในสต็อกไว้เพื่อรอการจำหน่ายเพื่อตอบสนองความต้องการของลูกค้าได้อย่างเพียงพอและทันต่อความต้องการใช้งาน ซึ่งหากในบางช่วงที่สินค้าขาดสต็อกหรือไม่สามารถจัดหาได้ทันตามความต้องการของลูกค้าได้ อาจทำให้บริษัท สูญเสียยอดขายหรือโอกาสในการขายครั้งต่อไปได้ ในขณะเดียวกัน สินค้าบางรายการที่ไม่ได้ถูกจำหน่ายออกไปเป็นเวลานานก็อาจทำให้สินค้ามีสภาพเก่าเก็บสินค้าตกทุน เป็นต้น ซึ่งทำให้เกิดภาระค่าใช้จ่ายในการเก็บสต็อกได้

บริษัท ตระหนักถึงความเสี่ยงดังกล่าวจึงได้มีการวางแผนการสั่งซื้อสินค้าให้สอดคล้องกับเป้าหมายการขาย ทั้งหน่วยงานขายและหน่วยงานจัดซื้อ มีการวางแผนร่วมกันในการสั่งซื้อสินค้าและกำหนดแผนการสั่งซื้อสินค้าไว้ล่วงหน้า โดยหน่วยงานจัดซื้อต้องจัดหาสินค้าให้ถูกต้องและรวดเร็ว ติดตามสินค้าจากผู้ขาย และทบทวนสถานะการสั่งซื้อสินค้าอย่างสม่ำเสมอ เพื่อให้ได้สินค้าตรงเวลาทันต่อความต้องการของลูกค้า

อย่างไรก็ตาม การบริหารจัดการสินค้าคงคลังของบริษัท ได้จัดสรรพื้นที่การจัดเก็บสินค้าไว้เป็นสัดส่วนของแต่ละประเภทสินค้า โดยมีเจ้าหน้าที่ของบริษัท ดูแลควบคุมการจัดเก็บและการเบิกจ่ายอย่างเป็นระบบ มีการควบคุมสินค้าด้วยระบบโปรแกรมบริหารคลังสินค้าที่ทันสมัย สามารถบันทึกรายละเอียดของสินค้าได้อย่างถูกต้อง รวดเร็ว สามารถตรวจสอบยอดสต็อกคงคลังได้ทันทีที่ต้องการ จึงสามารถตอบสนองความต้องการของลูกค้าได้ทันที ทำให้ลูกค้ามั่นใจในการให้บริการที่ถูกต้อง แม่นยำ นอกจากนี้ บริษัท มีการตรวจนับสินค้า โดยใช้ระบบหมุนเวียน การตรวจนับ ทุกเดือน เพื่อป้องกันความเสี่ยงจากการจ่ายสินค้าผิดพลาด และสร้างความมั่นใจได้ว่าสินค้าคงคลังของบริษัท ถูกต้องแม่นยำ

3.1.5 ความเสี่ยงจากอัตราค่าจ้างคนและความสามารถของบุคลากรไม่เพียงพอต่อความต้องการทางธุรกิจ

บริษัท มีการทบทวนโครงสร้างองค์กรและวิเคราะห์แผนความต้องการอัตราค่าจ้างคน และดำเนินการตามกระบวนการสรรหา โดยคัดเลือกและเพิ่มช่องทางการสรรหาที่มีประสิทธิภาพ และทำแผนพัฒนาบุคลากรให้สอดคล้องกับการเติบโตของธุรกิจ มีการประชุมปรึกษาระหว่างผู้บริหาร เพื่อพิจารณาผู้สืบทอดตำแหน่งงาน รวมถึงกระตุ้นให้พนักงานที่มีความสามารถเห็นเป้าหมายและการเติบโตในอนาคตที่ชัดเจน และเร่งพัฒนาตนเองอย่างต่อเนื่อง ทั้งนี้ภายหลังการรับโอนกิจการทั้งหมดของบริษัท ซิลแมทซ์ จำกัดและบริษัทย่อย ส่งผลให้บริษัท มีบุคลากรที่เพิ่มขึ้น และสามารถจัดการบุคลากรให้มีประสิทธิภาพเพิ่มขึ้น เนื่องจากบริษัท และบริษัท ซิลแมทซ์ จำกัด และบริษัทย่อย มีธุรกิจที่คล้ายคลึงและเสริมกัน มีบุคลากรดำเนินงานขายและงานติดตั้ง (Salesperson) ที่มีพื้นฐานความรู้จากสายงานวิศวกรรมเครื่องกลและสิ่งแวดล้อมเป็นหลักเช่นเดียวกัน อีกทั้งมีบุคลากรส่วนงานสนับสนุนซึ่งสามารถปฏิบัติงานร่วมกันได้

3.1.6 ความเสี่ยงจากการเปลี่ยนชื่อและเครื่องหมายการค้าของบริษัท

ภายหลังการรับโอนกิจการทั้งหมดของบริษัท ซิลแมทซ์ จำกัดและบริษัทย่อย บริษัท จะเปลี่ยนชื่อเป็นบริษัท หาญ เอ็นจิเนียริ่ง โซลูชั่นส์ จำกัด (มหาชน) ในขณะที่บริษัท ซิลแมทซ์ จำกัดและบริษัทย่อย จะจดทะเบียนเลิกกิจการ ส่งผลให้บริษัท จะดำเนินธุรกิจจัดจำหน่ายผลิตภัณฑ์ในระบบวิศวกรรมอาคาร ได้แก่ ระบบดับเพลิง ระบบปรับอากาศ ระบบสุขาภิบาล และระบบความเย็น รวมทั้งให้คำปรึกษาและออกแบบระบบในโครงการต่างๆ และการให้บริการโซลูชั่นด้านวิศวกรรมสำหรับระบบพิมพ์ดิจิตอล ภายใต้ชื่อบริษัท หาญ เอ็นจิเนียริ่ง โซลูชั่นส์ จำกัด (มหาชน) เพื่อให้สอดคล้องกับขอบเขตการประกอบธุรกิจที่กว้างขึ้นของบริษัท ซึ่งอาจส่งผลให้ลูกค้าของบริษัทและคู่ค้าเกิดความสับสนในการติดต่อและจดจำชื่อและเครื่องหมายการค้าบริษัทเดิมของบริษัท ในระยะสั้น

อย่างไรก็ตามจากประสบการณ์ในการดำเนินธุรกิจ การรักษาความสัมพันธ์ที่ดีกับบริษัทเจ้าของตราสินค้าที่มีมายาวนาน และบริษัท มีตราสินค้าที่จำหน่ายมากกว่า 60 ตราสินค้า ทั้งยังให้บริการและสร้างความสัมพันธ์ที่ดีต่อลูกค้าจนเป็นที่ยอมรับ อีกทั้งมีฐานลูกค้าที่กว้างขวางมากกว่า 1,000 ราย บริษัทฯ จึงมั่นใจว่า หากบริษัทฯ มีการเปลี่ยนชื่อและเครื่องหมายการค้าของบริษัท บริษัทฯ และทีมบุคลากรงานขายของบริษัทก็มีความสามารถติดต่อและประสานงานในการขายและให้บริการได้อย่างดี

3.1.7 ความเสี่ยงจากการด้อยค่าของค่าความนิยม

บริษัทฯ ต้องบันทึกค่าความนิยมจากมูลค่ายุติธรรมของสิ่งตอบแทนเพื่อซื้อและรับโอนกิจการทั้งหมดของบริษัท ซิลแมทซ์ จำกัดและบริษัทย่อย ซึ่งมีมูลค่าสูงกว่ามูลค่ายุติธรรมของบริษัท ซิลแมทซ์ จำกัดและบริษัทย่อย ณ วันที่ออกหุ้นสามัญเพิ่มทุนเพื่อตอบแทนการรับโอนกิจการทั้งหมด โดยผู้สอบบัญชีจะทำการทดสอบการด้อยค่าเป็นประจำทุกงวดบัญชี และตั้งค่าเผื่อการด้อยค่า (ถ้ามี) ดังนั้นบริษัทฯ อาจจะมีความเสี่ยงหากผู้สอบบัญชีได้พิจารณาแล้วว่าค่าความนิยมนี้ควรจะต้องมีการด้อยค่า ซึ่งการด้อยค่าดังกล่าวจะมีผลกระทบต่อกำไรขาดทุนของบริษัทฯ ในด้านของกำไรสุทธิ ส่วนของเจ้าของ และอัตราส่วนหนี้สินต่อส่วนของผู้ถือหุ้น

3.1.8 ความเสี่ยงจากการควบรวมกิจการ

จากการที่บริษัทฯ ได้รับโอนธุรกิจของบริษัท ซิลแมทซ์ จำกัดและบริษัทย่อย ซึ่งอาจจะมีหน่วยงานบางหน่วยงานที่มีความซ้ำซ้อนกัน ทำให้เกิดค่าใช้จ่ายส่วนเกินที่ไม่จำเป็น และอาจไม่สามารถเลิกจ้างพนักงานได้ด้วยข้อจำกัดต่างๆ อย่างไรก็ตาม เนื่องจากบริษัทฯ และบริษัท ซิลแมทซ์ จำกัดและบริษัทย่อย มีธุรกิจที่คล้ายคลึงและเสริมกัน ส่งผลให้บริษัทฯ สามารถจัดการใช้ทรัพยากรทางธุรกิจ อาทิเช่น บุคลากรและระบบสนับสนุนการบริหารงานร่วมกัน ให้มีประสิทธิภาพเพิ่มขึ้น

ทั้งนี้บริษัทฯ ให้ความสำคัญต่อการวางแผนการบริหารบุคลากรเพื่อรองรับการรับโอนกิจการ และมีความมั่นใจในศักยภาพของบริษัท ซิลแมทซ์ จำกัดและบริษัทย่อย เนื่องจากมีผลิตภัณฑ์ที่คล้ายคลึงและเสริมกันกับธุรกิจของบริษัทฯ ทั้งด้านประเภทผลิตภัณฑ์วิศวกรรมอาคาร และความต่อเนื่องในกลุ่มลูกค้าเป้าหมายเดียวกันได้ ประกอบกับบริษัทฯ และบริษัท ซิลแมทซ์ จำกัดและบริษัทย่อยก่อตั้งและประกอบธุรกิจมายาวนาน มีผลการดำเนินงานที่มีกำไรอย่างต่อเนื่อง มีเครื่องหมายการค้าที่เป็นที่รู้จัก และมีความสัมพันธ์ที่ดีต่อลูกค้าและคู่ค้า ส่งผลให้บริษัทฯ มีโอกาสสร้างรายได้ด้วยเหตุผลสนับสนุนประกอบด้วย การเพิ่มสายธุรกิจและประเภทผลิตภัณฑ์ของบริษัทฯ การขยายฐานลูกค้าในกลุ่มผู้รับเหมาและที่ปรึกษางานระบบให้ครอบคลุมอุตสาหกรรมที่เกี่ยวข้อง และการเพิ่มความแข็งแกร่งในการรับเหมางานโครงการติดตั้งให้กับบริษัทฯ และเพิ่มโอกาสในการขยายตลาดในต่างประเทศมากขึ้น

4. ทรัพย์สินที่ใช้ในการประกอบธุรกิจ

ทรัพย์สินที่ใช้ในการประกอบธุรกิจของบริษัทฯ ภายหลังจากปรับโอนกิจการ ตามข้อมูลจากงบการเงินรวมเสมือน ของบริษัทฯ บริษัท ซิลแมทซ์ จำกัด และบริษัท คิว ทู เอส จำกัด ซึ่งจัดเตรียมโดยฝ่ายบริหารและผ่านการสอบทานจาก บริษัท ดีลอยท์ ทูช โรมัทส์ โซเชียล สอบบัญชี จำกัดซึ่งเป็นผู้สอบบัญชีที่อยู่ในบัญชีที่สำนักงานเห็นชอบ ก.ล.ต. ให้ความเห็นชอบ มีรายละเอียดดังต่อไปนี้

4.1 สินทรัพย์ถาวรที่ใช้ในการประกอบธุรกิจ

ตาราง 4.1 รายละเอียดสินทรัพย์ถาวรของบริษัทฯ ที่ใช้ในการประกอบธุรกิจที่สำคัญ สรุปได้ดังนี้

| ประเภท / ลักษณะทรัพย์สิน | มูลค่าตามบัญชีสุทธิ วันที่ 30 มิถุนายน 2559 (ล้านบาท) | ลักษณะกรรมสิทธิ์ | ภาระผูกพัน |
|------------------------------------|--|------------------|------------|
| 1. เครื่องมือและอุปกรณ์ | 0.90 | เป็นเจ้าของ | ไม่มี |
| 2. เครื่องตกแต่งและอุปกรณ์สำนักงาน | 11.88 | เป็นเจ้าของ | ไม่มี |
| 3. ยานพาหนะ | 12.57 | เป็นเจ้าของ | ไม่มี |
| 4. สินทรัพย์เพื่อเช่าและสาริต | 12.08 | เป็นเจ้าของ | ไม่มี |
| 5. อุปกรณ์ระหว่างติดตั้ง | 0.06 | เป็นเจ้าของ | ไม่มี |
| รวม | 37.49 | | |

4.2 สินทรัพย์ไม่มีตัวตน

ณ วันที่ 30 มิถุนายน 2559 บริษัทฯ เป็นเจ้าของโปรแกรมคอมพิวเตอร์ ซึ่งมีมูลค่าสุทธิตามบัญชี จำนวน 24.55 ล้านบาท โดยมีการตัดจำหน่ายด้วยวิธีเส้นตรงตามอายุการใช้งานของสินทรัพย์จำนวน 5 ปี

4.3 สัญญาที่สำคัญของบริษัทฯ

4.3.1 สัญญาเช่าพื้นที่ที่ตั้งสำนักงานใหญ่

บริษัทฯ ทำสัญญาเช่าพื้นที่อาคารเพื่อใช้เป็นที่ตั้งสำนักงานใหญ่ โดยทำสัญญาเช่ากับบุคคลที่เกี่ยวข้องกันกับบริษัทฯ โดยมีรายละเอียดของสัญญาเช่า ดังนี้

ตาราง 4.2 สัญญาเช่าพื้นที่ที่ตั้งสำนักงานใหญ่ของบริษัทฯ

| ลำดับ | คู่สัญญา | สถานที่เช่า | | | ระยะเวลาการเช่า ^{1/} | | | พื้นที่ (ตร.ม.) |
|-------|---|-------------|-------------|---|-------------------------------|---------------|-----------------|-----------------|
| | | เลขที่ | ชั้น | ถนน / แขวง / เขต / จังหวัด | อายุสัญญาเช่า | วันเริ่มสัญญา | วันสิ้นสุดสัญญา | |
| 1. | ผู้ให้เช่า : บริษัท หาญเอ็นจิเนียริ่ง จำกัด ผู้เช่า : บริษัทฯ | 19/7-8 | 1- 4 | อาร์ซีเอ บล็อกเอ ถนนพระราม 9 ซอย 8 แขวงบางกะปิ เขตห้วยขวาง กรุงเทพฯ | 3 ปี | 1 ต.ค. 2559 | 30 ก.ย. 2562 | 244 |
| 2. | ผู้ให้เช่า : บริษัท หาญเอ็นจิเนียริ่ง จำกัด ผู้เช่า : บริษัทฯ | 19/17 | 3 | อาร์ซีเอ บล็อกเอ ถนนพระราม 9 ซอย 8 แขวงบางกะปิ เขตห้วยขวาง กรุงเทพฯ | 3 ปี | 1 ม.ค. 2557 | 31 ธ.ค. 2559 | 55 |
| | | 19/17 | 4 | | | | | 55 |
| | | 19/18-19 | 3 | | | | | 59 |
| | | 19/18-19 | 4 | | | | | 117 |
| | | 19/20-22 | 1 | | | | | 36 |
| | | 19/20-22 | ชั้นลอย | | | | | 27 |
| | | 19/20-22 | 2 | | | | | 22 |
| | | 19/20-22 | 3 | | | | | 209 |
| | | 19/20-22 | 4 | | | | | 67 |
| 3. | ผู้ให้เช่า : บริษัท หาญเอ็นจิเนียริ่ง จำกัด ผู้เช่า : ซิลแมทซ์ ^{2/} | 19/7-8 | 4 | อาร์ซีเอ บล็อกเอ ถนนพระราม 9 ซอย 8 แขวงบางกะปิ เขตห้วยขวาง กรุงเทพฯ | 3 ปี | 1 ม.ค. 57 | 31 ธ.ค. 59 | 37 |
| | | 19/18-22 | 2-4 | | 3 ปี | 1 ม.ค. 57 | 31 ธ.ค. 59 | 365 |
| 4. | ผู้ให้เช่า : บริษัท หาญเอ็นจิเนียริ่ง จำกัด ผู้เช่า : คิว ทุ เอส ^{2/} | 19/7-8 | 1,4 | อาร์ซีเอ บล็อกเอ ถนนพระราม 9 ซอย 8 แขวงบางกะปิ เขตห้วยขวาง กรุงเทพฯ | 3 ปี | 1 ม.ค. 57 | 31 ธ.ค. 59 | 76 |
| | | 19/17-19 | 1, 2, ลอย,4 | | 3 ปี | 1 ม.ค. 57 | 31 ธ.ค. 59 | 277 |
| | | 19/20-22 | 1, ลอย,4 | | 3 ปี | 1 ม.ค. 57 | 31 ธ.ค. 59 | 255 |
| 5. | ผู้ให้เช่า : นายเจน ขาญณรงค์ ผู้เช่า : บริษัทฯ | 19/6 | 2 | อาร์ซีเอ บล็อกเอ ถนนพระราม 9 ซอย 8 แขวงบางกะปิ เขตห้วยขวาง กรุงเทพฯ | 3 ปี | 15 ธ.ค. 57 | 14 ธ.ค. 60 | 65 |
| | | 19/6 | 3 | | | | | 65 |
| 6. | ผู้ให้เช่า : นายเจน ขาญณรงค์ ผู้เช่า : คิว ทุ เอส ^{2/} | 19/6 | 1 | อาร์ซีเอ บล็อกเอ ถนนพระราม 9 ซอย 8 แขวงบางกะปิ เขตห้วยขวาง กรุงเทพฯ | 3 ปี | 15 มี.ค. 58 | 14 มี.ค. 61 | 65 |

หมายเหตุ: ^{1/} เมื่อสัญญาสิ้นสุดลง บริษัทฯ หรือผู้เช่ามีสิทธิขอเช่าทรัพย์สินตามสัญญาได้อีก 1 ปี นับแต่วันถัดจากวันครบกำหนดสัญญา ซึ่งผู้ให้เช่ายินยอมให้ต่ออายุสัญญาเช่า โดยผู้เช่าต้องแจ้งเป็นลายลักษณ์อักษรให้ผู้ให้เช่าทราบล่วงหน้าไม่น้อยกว่า 2 เดือนก่อนที่สัญญาเช่าจะครบกำหนด ซึ่งอัตราค่าเช่าของสัญญาเช่าที่มีการต่ออายุ อาจปรับขึ้นหรือลดลงตามแต่คู่สัญญาจะตกลงกัน แต่ไม่เกินร้อยละ 5 ของค่าเช่าเดิม ทั้งนี้สำหรับสัญญาที่ใกล้ครบกำหนดสัญญาเช่า บริษัทฯอยู่ระหว่างดำเนินการต่อสัญญาเช่า

^{2/} สัญญาเช่าของ ซิลแมทซ์ หรือ คิว ทุ เอส ซึ่งบริษัทฯ จะเป็นผู้รับการโอนสิทธิการเช่า ณ วันที่รับโอนกิจการ

4.3.2 สัญญาเช่าอาคารคลังสินค้า

ตาราง 4.3 รายละเอียดสัญญาเช่าอาคารคลังสินค้า

| ลำดับ | คู่สัญญา | สถานที่เช่า | ระยะเวลาการเช่า | | | พื้นที่ (ตร.ม.) |
|-------|---|--|-----------------------|---------------|-----------------|-----------------|
| | | | อายุสัญญาเช่า | วันเริ่มสัญญา | วันสิ้นสุดสัญญา | |
| 1. | ผู้ให้เช่า : บริษัท หาญเอ็นจิเนียริ่ง จำกัด ผู้เช่า : บริษัทฯและคิวทูเอส | อาคารคลังสินค้าและชั้นเก็บสินค้า เลขที่ 503/1 ถ.พระราม 9 ซอย 13 แขวงบางกะปิ เขตห้วยขวาง กทม. | 3 ปี ^{1/} | 1 ม.ค. 57 | 31 ธ.ค. 59 | 1,760 |
| | | | 3 ปี ^{1/ 4/} | 1 ม.ค. 57 | 31 ธ.ค. 59 | 722 |
| 2. | ผู้ให้เช่า : บริษัท ภัทรฤทธิ์ 1997 จำกัด ผู้เช่า : บริษัทฯและคิวทูเอส | โกดังสินค้า เลขที่ 38/43 หมู่ 4 ถ.ลำลูกกา ต.ลำลูกกา อ.ลำลูกกา จ.ปทุมธานี | 5 ปี ^{2/} | 22 ก.ย. 56 | 22 ก.ย. 61 | 15 |
| | | | 5 ปี ^{2/ 4/} | 22 ก.ย. 56 | 22 ก.ย. 61 | 20 |
| 3 | บริษัท ชัมโก เซอร์วิส จำกัด ^{4/} | อาคารคลังสินค้าและชั้นเก็บสินค้า 8, 1/35 และ 1/36 หมู่ที่ 15 ถ.คูขนานมอเตอร์เวย์ แขวงสะพานสูง เขตสะพานสูง กทม. | 3 ปี ^{3/} | 1 เม.ย. 57 | 31 มี.ค. 60 | 360 |
| | | | 3 ปี ^{3/} | 1 ต.ค. 57 | 30 ก.ย. 60 | 495 |
| | | | 3 ปี ^{3/} | 1 ส.ค. 57 | 31 ก.ค. 60 | 720 |
| | | | 3 ปี ^{3/} | 1 มิ.ย. 59 | 31 พ.ค. 62 | 300 |

หมายเหตุ : ^{1/} เมื่อสัญญาสิ้นสุดลง บริษัทฯ หรือผู้เช่ามีสิทธิขอเช่าทรัพย์สินตามสัญญาได้อีก 1 ปี นับแต่วันถัดจากวันครบกำหนดสัญญา ซึ่งผู้ให้เช่ายินยอมให้ต่ออายุสัญญาเช่า โดยผู้เช่าต้องแจ้งเป็นลายลักษณ์อักษรให้ผู้ให้เช่าทราบล่วงหน้าไม่น้อยกว่า 2 เดือนก่อนที่สัญญาเช่าจะครบกำหนด ซึ่งอัตราค่าเช่าของสัญญาเช่าที่มีการต่ออายุ อาจปรับขึ้นหรือลงตามแต่คู่สัญญาจะตกลงกัน แต่ไม่เกินร้อยละ 5 ของค่าเช่าเดิม ทั้งนี้สำหรับสัญญาที่ใกล้ครบกำหนดสัญญาเช่า บริษัทฯอยู่ระหว่างดำเนินการต่อสัญญาเช่า

^{2/} ทบพนสัญญาเช่าทุก ๆ 1 ปี

^{3/} เมื่อสัญญาสิ้นสุดลง บริษัทฯ หรือผู้เช่ามีสิทธิขอเช่าทรัพย์สินตามสัญญาได้อีก 3 ปี นับแต่วันถัดจากวันครบกำหนดสัญญา ซึ่งผู้ให้เช่ายินยอมให้ต่ออายุสัญญาเช่า โดยผู้เช่าต้องแจ้งเป็นลายลักษณ์อักษรให้ผู้ให้เช่าทราบล่วงหน้าไม่น้อยกว่า 2 เดือนก่อนที่สัญญาเช่าจะครบกำหนด ซึ่งอัตราค่าเช่าของสัญญาเช่าที่มีการต่ออายุ อาจปรับขึ้นหรือลงตามแต่คู่สัญญาจะตกลงกัน

^{4/} สัญญาเช่าของ ซิลแมทซ์ หรือ คิว ทู เอส ซึ่งบริษัทฯ จะเป็นผู้รับการโอนสิทธิการเช่า ณ วันที่รับโอนกิจการ

4.3.3 สัญญากรรมธรรม์ประกันภัยทรัพย์สิน

บริษัทฯ ได้ทำประกันภัยความเสี่ยงภัยทรัพย์สิน รวมถึงประกันภัยสำหรับเงิน สำหรับสต็อกสินค้าและทรัพย์สินทุกชนิดและได้เลือก บริษัท อาคเนย์ประกันภัย จำกัด (มหาชน) เป็นผู้รับประกันภัย โดยมีเงื่อนไขความคุ้มครองที่ครอบคลุมความเสี่ยงภัยทุกชนิด และทุนประกันรวม 125.08 ล้านบาท ดังมีรายละเอียดดังต่อไปนี้

ตาราง 4.4 รายละเอียดสัญญากรรมธรรม์ประกันภัยทรัพย์สิน (บริษัทผู้รับประกันภัย : บริษัท อาคเนย์ประกันภัย จำกัด (มหาชน))

| ประเภทกรรมธรรม์ | บริษัทผู้รับประกัน | ทรัพย์สินที่เอาประกันภัย | ทุนประกัน (ล้านบาท) | ระยะเวลาประกันภัย | ผู้เอา ประกันภัย |
|--|--|--|----------------------------|---------------------------|---------------------|
| 1. กรรมธรรม์ประกันความเสี่ยงภัยทรัพย์สิน (All Risk) | บริษัท อาคเนย์ประกันภัย จำกัด (มหาชน) | <ul style="list-style-type: none"> สิ่งปลูกสร้าง (ไม่รวมรากฐาน) รวมส่วนปรับปรุงต่อเติม รั้ว ประตู ระบบสาธารณูปโภคต่างๆ เช่น ระบบปรับอากาศ ระบบประปา ระบบไฟฟ้า เฟอร์นิเจอร์ สิ่งตกแต่ง ตรึงตรา อุปกรณ์เครื่องใช้สำนักงาน ระบบ/เครื่องคอมพิวเตอร์ เครื่องมือเครื่องใช้ต่างๆ เครื่องจักรและอุปกรณ์ที่เกี่ยวข้องทุกชนิด รถโฟล์คลิฟท์ รวมถึงทรัพย์สินทุกชนิดที่เป็นของบริษัทฯ และ/หรือ อยู่ภายใต้การดูแลรักษาของบริษัทฯ ในฐานะผู้รักษาทรัพย์สิน สต็อกสินค้า <p>ขยายความคุ้มครองถึงการโจรกรรม (จร.3) วงเงิน : ไม่เกิน 5 ล้านบาท การโจรกรรม (จร.2) วงเงิน : เติมทุนประกัน ประกันเงิน (ปง.2) วงเงิน : ไม่เกิน 1 ล้านบาทต่อครั้ง และตลอดระยะเวลาประกัน</p> <p>รวมถึงความรับผิดชอบบุคคลภายนอกในวงเงิน : ไม่เกิน 10 ล้านบาทต่อครั้ง และตลอดระยะเวลาประกัน</p> | <p>16.47</p> <p>108.61</p> | 18 ก.ย.2559 – 18 ก.ย.2560 | บริษัทฯ |

บริษัท ซิลแมทซ์ จำกัด และบริษัท คิว ทู เอส จำกัด ได้ทำประกันภัยความเสี่ยงภัยทรัพย์สิน รวมถึงประกันภัยสำหรับเงิน สำหรับสต็อกสินค้าและทรัพย์สินทุกชนิด ภายใต้กรมธรรม์ฉบับเดียวกัน และได้เลือก บริษัท อาคเนย์ประกันภัย จำกัด (มหาชน) เป็นผู้รับประกันภัย โดยมีเงื่อนไขความคุ้มครองที่ครอบคลุมความเสี่ยงภัยทุกชนิด และทุนประกันรวม 148.81 ล้านบาท ดังมีรายละเอียดดังต่อไปนี้

ตาราง 4.5 รายละเอียดสัญญากรมธรรม์ประกันภัยทรัพย์สิน (บริษัทผู้รับประกันภัย : บริษัท อาคเนย์ประกันภัย จำกัด (มหาชน))

| ประเภทกรมธรรม์ | บริษัทประกัน | ทรัพย์สินที่เอาประกันภัย | ทุนประกัน (ล้านบาท) | ระยะเวลาประกันภัย | ผู้เอาประกันภัย |
|---|--|---|----------------------------|---------------------------|---|
| 1. กรมธรรม์ประกันความเสี่ยงภัยทรัพย์สิน (All Risk) | บริษัท อาคเนย์ประกันภัย จำกัด (มหาชน) | <ul style="list-style-type: none"> - สิ่งปลูกสร้าง (ไม่รวมรากฐาน) รวมส่วนปรับปรุงต่อเติม รั้ว ประตู ระบบสาธารณูปโภคต่างๆ เช่น ระบบปรับอากาศ ระบบประปา ระบบไฟฟ้า เฟอร์นิเจอร์ สิ่งตกแต่ง ดรีดิงตรา อุปกรณ์เครื่องใช้สำนักงาน ระบบ/เครื่องคอมพิวเตอร์ เครื่องมือ เครื่องใช้ต่างๆ เครื่องจักรและอุปกรณ์ที่เกี่ยวข้องทุกชนิด รถโฟล์คลิฟท์ รวมถึงทรัพย์สินทุกชนิดที่เป็นของบริษัทฯ และ/หรือ อยู่ภายใต้การดูแลรักษาของบริษัทฯ ในฐานะผู้รักษาทรัพย์สิน - สต็อกสินค้า <p>ขยายความคุ้มครองถึงการโจรกรรม (จร.3) วงเงิน : ไม่เกิน 5 ล้านบาท การโจรกรรม (จร.2) วงเงิน : เติมทุนประกัน ประกันเงิน (ปง.2) วงเงิน : ไม่เกิน 1 ล้านบาทต่อครั้ง และตลอด ระยะเวลาประกัน</p> <p>รวมถึงความรับผิดชอบต่อบุคคลภายนอกในวงเงิน : ไม่เกิน 10 ล้านบาทต่อครั้ง และตลอดระยะเวลาประกัน</p> | <p>13.51</p> <p>135.30</p> | 18 ก.ย.2559 – 18 ก.ย.2560 | ซิลแมทซ์ จำกัด และคิว ทู เอส ^{1/} |

หมายเหตุ: ^{1/} บริษัทฯ เป็นผู้รับโอนสิทธิผู้เอาประกันภัยจากบริษัท ซิลแมทซ์ จำกัด และบริษัท คิว ทู เอส จำกัด ณ วันที่รับโอนกิจการ

4.4 เครื่องหมายการค้า / เครื่องหมายบริการที่สำคัญ

บริษัทฯ ภายหลังการรับโอนกิจการเป็นเจ้าของเครื่องหมายการค้า / เครื่องหมายบริการ 7 รายการ ดังนี้

ตาราง 4.6 รายละเอียดเครื่องหมายการค้า / เครื่องหมายบริการที่สำคัญของบริษัทฯ

| ลำดับที่ | รูปเครื่องหมายการค้า/บริการ | เจ้าของกรรมสิทธิ์ | เลขทะเบียน | สำหรับสินค้า/บริการ | ระยะเวลา |
|----------|---|-------------------------------------|-----------------------|---|--|
| 1 |  | บริษัทฯ | ป41547 | สำหรับบริการ บริการจัดการขายอุปกรณ์เกี่ยวกับการดับเพลิง | 26 ธ.ค. 2550 - 25 ธ.ค. 2560 |
| 2* |  | บริษัทฯ | ค162287 | สำหรับสินค้า วาล์วท่อน้ำทำด้วยโลหะ | 18 ต.ค. 2544 - 17 ต.ค. 2564 |
| 3* |  | บริษัทฯ | ค159795 | สำหรับสินค้า ชุดสายฉีดน้ำดับเพลิง สายดับเพลิง ข้อต่อดับเพลิง | 4 ก.ย. 2544 - 27 มิ.ย. 2565 |
| 4* |  | บริษัทฯ | ค62121 | สำหรับสินค้า เครื่องดับเพลิง | 20 มิ.ย. 2559 - 19 มิ.ย. 2569 ยื่นคำขอต่ออายุเมื่อ 20 เม.ย. 2559 และอยู่ระหว่างการรับต่ออายุโดยกรมทรัพย์สินทางปัญญา |
| 5* |  | บริษัท ซิลแมทซ์ จำกัด ^{2/} | คำขอเลขที่ 1035613 | ผลิตภัณฑ์อุปกรณ์ทำความเย็น ได้แก่ วาล์วระบบ ทำความเย็น อุปกรณ์ระบายความร้อน อุปกรณ์ดูด ความชื้น และมาตรวัดความดัน เป็นต้น | ยื่นคำขอเมื่อวันที่ 18 เม.ย. 2559 และอยู่ระหว่างรับ จดทะเบียนโดยกรมทรัพย์สินทางปัญญา |
| 6* |  | บริษัท ซิลแมทซ์ จำกัด ^{2/} | คำขอเลขที่ 1035617 | สำหรับสินค้า ท่อทองแดง ข้อต่อทองแดง ลวดเชื่อมทองแดง และ ฉนวนกันความร้อน | ยื่นคำขอเมื่อวันที่ 18 เม.ย. 2559 และอยู่ระหว่างรับ จดทะเบียนโดยกรมทรัพย์สินทางปัญญา |
| 7* |  | บริษัท ซิลแมทซ์ จำกัด ^{2/} | คำขอเลขที่ 1035619 | สำหรับสินค้า นํ้ายาเคมีทำความเย็น | ยื่นคำขอเมื่อวันที่ 18 เม.ย. 2559 และอยู่ระหว่างรับ จดทะเบียนโดยกรมทรัพย์สินทางปัญญา |

หมายเหตุ: ^{1/} สินค้าภายใต้เครื่องหมายการค้าของบริษัท (ลำดับที่ 2 - 7) เป็นสินค้าจ้างผลิตกับผู้ผลิตสินค้าภายในประเทศหรือต่างประเทศ

^{2/} บริษัทฯ เป็นผู้รับโอนสิทธิตามคำขอจากบริษัท ซิลแมทซ์ จำกัด ภายหลังการรับโอนกิจการ

4.5 นโยบายการลงทุนในบริษัทย่อยและบริษัทร่วม

ปัจจุบัน บริษัทฯ ไม่มีการลงทุนในบริษัทย่อยและบริษัทร่วม อย่างไรก็ตาม การลงทุนในอนาคตบริษัทฯ มีนโยบายลงทุนในธุรกิจอื่นที่มีความเกี่ยวข้อง หรือเอื้อประโยชน์กับธุรกิจหลักของบริษัทฯ โดยเป็นธุรกิจที่มีศักยภาพและสามารถสร้างผลกำไรให้แก่บริษัทฯ ในระยะยาว โดยหากเป็นการลงทุนในบริษัทย่อย บริษัทฯ จะควบคุมหรือกำหนดนโยบายการบริหารงานเสมือนเป็นหน่วยงานหนึ่งของบริษัทฯ ตลอดจนการส่งตัวแทนเข้าร่วมเป็นกรรมการตามสัดส่วนการถือหุ้นหรือเป็นไปตามข้อตกลงร่วมกันเป็นสำคัญ สำหรับการลงทุนในบริษัทร่วม บริษัทฯ ไม่มีนโยบายเข้าไปควบคุมมากนัก ทั้งนี้การจะส่งตัวแทนเข้าร่วมเป็นกรรมการของบริษัทจะพิจารณาตามความเหมาะสม และขึ้นกับข้อตกลงร่วมกัน โดยบุคคลดังกล่าว ต้องมีคุณสมบัติและประสบการณ์ที่เหมาะสมในการบริหารกิจการของบริษัทย่อยและบริษัทร่วมนั้นๆ ซึ่งทำหน้าที่ติดตามการดำเนินงานของบริษัทย่อยและบริษัทร่วม อย่างใกล้ชิด เพื่อให้เป็นไปตามเป้าหมายที่บริษัทฯ ได้กำหนดไว้

4. ทรัพย์สินที่ใช้ในการประกอบธุรกิจ

ทรัพย์สินที่ใช้ในการประกอบธุรกิจของบริษัทฯ ภายหลังจากรับโอนกิจการ ตามข้อมูลจากงบการเงินรวมเสมือน ของบริษัทฯ บริษัท ซิลแมทซ์ จำกัด และบริษัท คิว ทู เอส จำกัด ซึ่งจัดเตรียมโดยฝ่ายบริหารและผ่านการสอบทานจาก บริษัท ดีลอยท์ ทูช โรมัทส์ โซเชียล สอบบัญชี จำกัดซึ่งเป็นผู้สอบบัญชีที่อยู่ในบัญชีที่สำนักงานเห็นชอบ ก.ล.ต. ให้ความเห็นชอบ มีรายละเอียดดังต่อไปนี้

4.1 สินทรัพย์ถาวรที่ใช้ในการประกอบธุรกิจ

ตาราง 4.1 รายละเอียดสินทรัพย์ถาวรของบริษัทฯ ที่ใช้ในการประกอบธุรกิจที่สำคัญ สรุปได้ดังนี้

| ประเภท / ลักษณะทรัพย์สิน | มูลค่าตามบัญชีสุทธิ วันที่ 30 มิถุนายน 2559 (ล้านบาท) | ลักษณะกรรมสิทธิ์ | ภาระผูกพัน |
|------------------------------------|--|------------------|------------|
| 1. เครื่องมือและอุปกรณ์ | 0.90 | เป็นเจ้าของ | ไม่มี |
| 2. เครื่องตกแต่งและอุปกรณ์สำนักงาน | 11.88 | เป็นเจ้าของ | ไม่มี |
| 3. ยานพาหนะ | 12.57 | เป็นเจ้าของ | ไม่มี |
| 4. สินทรัพย์เพื่อเช่าและสาริต | 12.08 | เป็นเจ้าของ | ไม่มี |
| 5. อุปกรณ์ระหว่างติดตั้ง | 0.06 | เป็นเจ้าของ | ไม่มี |
| รวม | 37.49 | | |

4.2 สินทรัพย์ไม่มีตัวตน

ณ วันที่ 30 มิถุนายน 2559 บริษัทฯ เป็นเจ้าของโปรแกรมคอมพิวเตอร์ ซึ่งมีมูลค่าสุทธิตามบัญชี จำนวน 24.55 ล้านบาท โดยมีการตัดจำหน่ายด้วยวิธีเส้นตรงตามอายุการใช้งานของสินทรัพย์จำนวน 5 ปี

4.3 สัญญาที่สำคัญของบริษัทฯ

4.3.1 สัญญาเช่าพื้นที่ที่ตั้งสำนักงานใหญ่

บริษัทฯ ทำสัญญาเช่าพื้นที่อาคารเพื่อใช้เป็นที่ตั้งสำนักงานใหญ่ โดยทำสัญญาเช่ากับบุคคลที่เกี่ยวข้องกันกับบริษัทฯ โดยมีรายละเอียดของสัญญาเช่า ดังนี้

ตาราง 4.2 สัญญาเช่าพื้นที่ที่ตั้งสำนักงานใหญ่ของบริษัทฯ

| ลำดับ | คู่สัญญา | สถานที่เช่า | | | ระยะเวลาการเช่า ^{1/} | | | พื้นที่ (ตร.ม.) |
|-------|---|-------------|-------------|---|-------------------------------|---------------|-----------------|-----------------|
| | | เลขที่ | ชั้น | ถนน / แขวง / เขต / จังหวัด | อายุสัญญาเช่า | วันเริ่มสัญญา | วันสิ้นสุดสัญญา | |
| 1. | ผู้ให้เช่า : บริษัท หาญเอ็นจิเนียริ่ง จำกัด ผู้เช่า : บริษัทฯ | 19/7-8 | 1- 4 | อาร์ซีเอ บล็อกเอ ถนนพระราม 9 ซอย 8 แขวงบางกะปิ เขตห้วยขวาง กรุงเทพฯ | 3 ปี | 1 ต.ค. 2559 | 30 ก.ย. 2562 | 244 |
| 2. | ผู้ให้เช่า : บริษัท หาญเอ็นจิเนียริ่ง จำกัด ผู้เช่า : บริษัทฯ | 19/17 | 3 | อาร์ซีเอ บล็อกเอ ถนนพระราม 9 ซอย 8 แขวงบางกะปิ เขตห้วยขวาง กรุงเทพฯ | 3 ปี | 1 ม.ค. 2557 | 31 ธ.ค. 2559 | 55 |
| | | 19/17 | 4 | | | | | 55 |
| | | 19/18-19 | 3 | | | | | 59 |
| | | 19/18-19 | 4 | | | | | 117 |
| | | 19/20-22 | 1 | | | | | 36 |
| | | 19/20-22 | ชั้นลอย | | | | | 27 |
| | | 19/20-22 | 2 | | | | | 22 |
| | | 19/20-22 | 3 | | | | | 209 |
| | | 19/20-22 | 4 | | | | | 67 |
| 3. | ผู้ให้เช่า : บริษัท หาญเอ็นจิเนียริ่ง จำกัด ผู้เช่า : ซิลแมทซ์ ^{2/} | 19/7-8 | 4 | อาร์ซีเอ บล็อกเอ ถนนพระราม 9 ซอย 8 แขวงบางกะปิ เขตห้วยขวาง กรุงเทพฯ | 3 ปี | 1 ม.ค. 57 | 31 ธ.ค. 59 | 37 |
| | | 19/18-22 | 2-4 | | 3 ปี | 1 ม.ค. 57 | 31 ธ.ค. 59 | 365 |
| 4. | ผู้ให้เช่า : บริษัท หาญเอ็นจิเนียริ่ง จำกัด ผู้เช่า : คิว ทุ เอส ^{2/} | 19/7-8 | 1,4 | อาร์ซีเอ บล็อกเอ ถนนพระราม 9 ซอย 8 แขวงบางกะปิ เขตห้วยขวาง กรุงเทพฯ | 3 ปี | 1 ม.ค. 57 | 31 ธ.ค. 59 | 76 |
| | | 19/17-19 | 1, 2, ลอย,4 | | 3 ปี | 1 ม.ค. 57 | 31 ธ.ค. 59 | 277 |
| | | 19/20-22 | 1, ลอย,4 | | 3 ปี | 1 ม.ค. 57 | 31 ธ.ค. 59 | 255 |
| 5. | ผู้ให้เช่า : นายเจน ขาญณรงค์ ผู้เช่า : บริษัทฯ | 19/6 | 2 | อาร์ซีเอ บล็อกเอ ถนนพระราม 9 ซอย 8 แขวงบางกะปิ เขตห้วยขวาง กรุงเทพฯ | 3 ปี | 15 ธ.ค. 57 | 14 ธ.ค. 60 | 65 |
| | | 19/6 | 3 | | | | | 65 |
| 6. | ผู้ให้เช่า : นายเจน ขาญณรงค์ ผู้เช่า : คิว ทุ เอส ^{2/} | 19/6 | 1 | อาร์ซีเอ บล็อกเอ ถนนพระราม 9 ซอย 8 แขวงบางกะปิ เขตห้วยขวาง กรุงเทพฯ | 3 ปี | 15 มี.ค. 58 | 14 มี.ค. 61 | 65 |

หมายเหตุ: ^{1/} เมื่อสัญญาสิ้นสุดลง บริษัทฯ หรือผู้เช่ามีสิทธิขอเช่าทรัพย์สินตามสัญญาได้อีก 1 ปี นับแต่วันถัดจากวันครบกำหนดสัญญา ซึ่งผู้ให้เช่ายินยอมให้ต่ออายุสัญญาเช่า โดยผู้เช่าต้องแจ้งเป็นลายลักษณ์อักษรให้ผู้ให้เช่าทราบล่วงหน้าไม่น้อยกว่า 2 เดือนก่อนที่สัญญาเช่าจะครบกำหนด ซึ่งอัตราค่าเช่าของสัญญาเช่าที่มีการต่ออายุ อาจปรับขึ้นหรือลดลงตามแต่คู่สัญญาจะตกลงกัน แต่ไม่เกินร้อยละ 5 ของค่าเช่าเดิม ทั้งนี้สำหรับสัญญาที่ใกล้ครบกำหนดสัญญาเช่า บริษัทฯอยู่ระหว่างดำเนินการต่อสัญญาเช่า

^{2/} สัญญาเช่าของ ซิลแมทซ์ หรือ คิว ทุ เอส ซึ่งบริษัทฯ จะเป็นผู้รับการโอนสิทธิการเช่า ณ วันที่รับโอนกิจการ

4.3.2 สัญญาเช่าอาคารคลังสินค้า

ตาราง 4.3 รายละเอียดสัญญาเช่าอาคารคลังสินค้า

| ลำดับ | คู่สัญญา | สถานที่เช่า | ระยะเวลาการเช่า | | | พื้นที่ (ตร.ม.) |
|-------|---|--|-----------------------|---------------|-----------------|-----------------|
| | | | อายุสัญญาเช่า | วันเริ่มสัญญา | วันสิ้นสุดสัญญา | |
| 1. | ผู้ให้เช่า : บริษัท หาญเอ็นจิเนียริ่ง จำกัด ผู้เช่า : บริษัทฯและคิวทูเอส | อาคารคลังสินค้าและชั้นเก็บสินค้า เลขที่ 503/1 ถ.พระราม 9 ซอย 13 แขวงบางกะปิ เขตห้วยขวาง กทม. | 3 ปี ^{1/} | 1 ม.ค. 57 | 31 ธ.ค. 59 | 1,760 |
| | | | 3 ปี ^{1/ 4/} | 1 ม.ค. 57 | 31 ธ.ค. 59 | 722 |
| 2. | ผู้ให้เช่า : บริษัท ภัทรฤทธิ์ 1997 จำกัด ผู้เช่า : บริษัทฯและคิวทูเอส | โกดังสินค้า เลขที่ 38/43 หมู่ 4 ถ.ลำลูกกา ต.ลำลูกกา อ.ลำลูกกา จ.ปทุมธานี | 5 ปี ^{2/} | 22 ก.ย. 56 | 22 ก.ย. 61 | 15 |
| | | | 5 ปี ^{2/ 4/} | 22 ก.ย. 56 | 22 ก.ย. 61 | 20 |
| 3 | บริษัท ชัมโก เซอร์วิส จำกัด ^{4/} | อาคารคลังสินค้าและชั้นเก็บสินค้า 8, 1/35 และ 1/36 หมู่ที่ 15 ถ.คูขนานมอเตอร์เวย์ แขวงสะพานสูง เขตสะพานสูง กทม. | 3 ปี ^{3/} | 1 เม.ย. 57 | 31 มี.ค. 60 | 360 |
| | | | 3 ปี ^{3/} | 1 ต.ค. 57 | 30 ก.ย. 60 | 495 |
| | | | 3 ปี ^{3/} | 1 ส.ค. 57 | 31 ก.ค. 60 | 720 |
| | | | 3 ปี ^{3/} | 1 มิ.ย. 59 | 31 พ.ค. 62 | 300 |

หมายเหตุ : ^{1/} เมื่อสัญญาสิ้นสุดลง บริษัทฯ หรือผู้เช่ามีสิทธิขอเช่าทรัพย์สินตามสัญญาได้อีก 1 ปี นับแต่วันถัดจากวันครบกำหนดสัญญา ซึ่งผู้ให้เช่ายินยอมให้ต่ออายุสัญญาเช่า โดยผู้เช่าต้องแจ้งเป็นลายลักษณ์อักษรให้ผู้ให้เช่าทราบล่วงหน้าไม่น้อยกว่า 2 เดือนก่อนที่สัญญาเช่าจะครบกำหนด ซึ่งอัตราค่าเช่าของสัญญาเช่าที่มีการต่ออายุ อาจปรับขึ้นหรือลงตามแต่คู่สัญญาจะตกลงกัน แต่ไม่เกินร้อยละ 5 ของค่าเช่าเดิม ทั้งนี้สำหรับสัญญาที่ใกล้ครบกำหนดสัญญาเช่า บริษัทฯอยู่ระหว่างดำเนินการต่อสัญญาเช่า

^{2/} ทบพนสัญญาเช่าทุก ๆ 1 ปี

^{3/} เมื่อสัญญาสิ้นสุดลง บริษัทฯ หรือผู้เช่ามีสิทธิขอเช่าทรัพย์สินตามสัญญาได้อีก 3 ปี นับแต่วันถัดจากวันครบกำหนดสัญญา ซึ่งผู้ให้เช่ายินยอมให้ต่ออายุสัญญาเช่า โดยผู้เช่าต้องแจ้งเป็นลายลักษณ์อักษรให้ผู้ให้เช่าทราบล่วงหน้าไม่น้อยกว่า 2 เดือนก่อนที่สัญญาเช่าจะครบกำหนด ซึ่งอัตราค่าเช่าของสัญญาเช่าที่มีการต่ออายุ อาจปรับขึ้นหรือลงตามแต่คู่สัญญาจะตกลงกัน

^{4/} สัญญาเช่าของ ซิลแมทซ์ หรือ คิว ทู เอส ซึ่งบริษัทฯ จะเป็นผู้รับการโอนสิทธิการเช่า ณ วันที่รับโอนกิจการ

4.3.3 สัญญากรรมธรรม์ประกันภัยทรัพย์สิน

บริษัทฯ ได้ทำประกันภัยความเสี่ยงภัยทรัพย์สิน รวมถึงประกันภัยสำหรับเงิน สำหรับสต็อกสินค้าและทรัพย์สินทุกชนิดและได้เลือก บริษัท อาคเนย์ประกันภัย จำกัด (มหาชน) เป็นผู้รับประกันภัย โดยมีเงื่อนไขความคุ้มครองที่ครอบคลุมความเสี่ยงภัยทุกชนิด และทุนประกันรวม 125.08 ล้านบาท ดังมีรายละเอียดดังต่อไปนี้

ตาราง 4.4 รายละเอียดสัญญากรรมธรรม์ประกันภัยทรัพย์สิน (บริษัทผู้รับประกันภัย : บริษัท อาคเนย์ประกันภัย จำกัด (มหาชน))

| ประเภทกรรมธรรม์ | บริษัทผู้รับประกัน | ทรัพย์สินที่เอาประกันภัย | ทุนประกัน (ล้านบาท) | ระยะเวลาประกันภัย | ผู้เอา ประกันภัย |
|--|--|--|----------------------------|---------------------------|---------------------|
| 1. กรรมธรรม์ประกันความเสี่ยงภัยทรัพย์สิน (All Risk) | บริษัท อาคเนย์ประกันภัย จำกัด (มหาชน) | <ul style="list-style-type: none"> สิ่งปลูกสร้าง (ไม่รวมรากฐาน) รวมส่วนปรับปรุงต่อเติม รั้ว ประตู ระบบสาธารณูปโภคต่างๆ เช่น ระบบปรับอากาศ ระบบประปา ระบบไฟฟ้า เฟอร์นิเจอร์ สิ่งตกแต่ง ตรึงตรา อุปกรณ์เครื่องใช้สำนักงาน ระบบ/เครื่องคอมพิวเตอร์ เครื่องมือเครื่องใช้ต่างๆ เครื่องจักรและอุปกรณ์ที่เกี่ยวข้องทุกชนิด รถโฟล์คลิฟท์ รวมถึงทรัพย์สินทุกชนิดที่เป็นของบริษัทฯ และ/หรือ อยู่ภายใต้การดูแลรักษาของบริษัทฯ ในฐานะผู้รักษาทรัพย์สิน สต็อกสินค้า <p>ขยายความคุ้มครองถึงการโจรกรรม (จร.3) วงเงิน : ไม่เกิน 5 ล้านบาท การโจรกรรม (จร.2) วงเงิน : เติมทุนประกัน ประกันเงิน (ปง.2) วงเงิน : ไม่เกิน 1 ล้านบาทต่อครั้ง และตลอดระยะเวลาประกัน</p> <p>รวมถึงความรับผิดชอบบุคคลภายนอกในวงเงิน : ไม่เกิน 10 ล้านบาทต่อครั้ง และตลอดระยะเวลาประกัน</p> | <p>16.47</p> <p>108.61</p> | 18 ก.ย.2559 – 18 ก.ย.2560 | บริษัทฯ |

บริษัท ซิลแมทซ์ จำกัด และบริษัท คิว ทู เอส จำกัด ได้ทำประกันภัยความเสี่ยงภัยทรัพย์สิน รวมถึงประกันภัยสำหรับเงิน สำหรับสต็อกสินค้าและทรัพย์สินทุกชนิด ภายใต้กรมธรรม์ฉบับเดียวกัน และได้เลือก บริษัท อาคเนย์ประกันภัย จำกัด (มหาชน) เป็นผู้รับประกันภัย โดยมีเงื่อนไขความคุ้มครองที่ครอบคลุมความเสี่ยงภัยทุกชนิด และทุนประกันรวม 148.81 ล้านบาท ดังมีรายละเอียดดังต่อไปนี้

ตาราง 4.5 รายละเอียดสัญญากรมธรรม์ประกันภัยทรัพย์สิน (บริษัทผู้รับประกันภัย : บริษัท อาคเนย์ประกันภัย จำกัด (มหาชน))

| ประเภทกรมธรรม์ | บริษัทประกัน | ทรัพย์สินที่เอาประกันภัย | ทุนประกัน (ล้านบาท) | ระยะเวลาประกันภัย | ผู้เอาประกันภัย |
|---|--|--|----------------------------|---------------------------|---|
| 1. กรมธรรม์ประกันความเสี่ยงภัยทรัพย์สิน (All Risk) | บริษัท อาคเนย์ประกันภัย จำกัด (มหาชน) | <ul style="list-style-type: none"> - สิ่งปลูกสร้าง (ไม่รวมรากฐาน) รวมส่วนปรับปรุงต่อเติม รั้ว ประตู ระบบสาธารณูปโภคต่างๆ เช่น ระบบปรับอากาศ ระบบประปา ระบบไฟฟ้า เฟอร์นิเจอร์ สิ่งตกแต่ง ดรีดิงตรา อุปกรณ์เครื่องใช้สำนักงาน ระบบ/เครื่องคอมพิวเตอร์ เครื่องมือ เครื่องใช้ต่างๆ เครื่องจักรและอุปกรณ์ที่เกี่ยวข้องทุกชนิด รถโฟล์คลิฟท์ รวมถึงทรัพย์สินทุกชนิดที่เป็นของบริษัทฯ และ/หรือ อยู่ภายใต้การดูแลรักษาของบริษัทฯ ในฐานะผู้รักษาทรัพย์สิน - สต็อกสินค้า <p>ขยายความคุ้มครองถึงการโจรกรรม (จร.3) วงเงิน : ไม่เกิน 5 ล้านบาท การโจรกรรม (จร.2) วงเงิน : เติมทุนประกัน ประกันเงิน (ปง.2) วงเงิน : ไม่เกิน 1 ล้านบาทต่อครั้ง และตลอด ระยะเวลาประกัน</p> <p>รวมถึงความรับผิดชอบบุคคลภายนอกในวงเงิน : ไม่เกิน 10 ล้านบาทต่อครั้ง และตลอดระยะเวลาประกัน</p> | <p>13.51</p> <p>135.30</p> | 18 ก.ย.2559 – 18 ก.ย.2560 | ซิลแมทซ์ จำกัด และคิว ทู เอส ^{1/} |

หมายเหตุ: ^{1/} บริษัทฯ เป็นผู้รับโอนสิทธิผู้เอาประกันภัยจากบริษัท ซิลแมทซ์ จำกัด และบริษัท คิว ทู เอส จำกัด ณ วันที่รับโอนกิจการ

4.4 เครื่องหมายการค้า / เครื่องหมายบริการที่สำคัญ

บริษัทฯ ภายหลังการรับโอนกิจการเป็นเจ้าของเครื่องหมายการค้า / เครื่องหมายบริการ 7 รายการ ดังนี้

ตาราง 4.6 รายละเอียดเครื่องหมายการค้า / เครื่องหมายบริการที่สำคัญของบริษัทฯ

| ลำดับที่ | รูปเครื่องหมายการค้า/บริการ | เจ้าของกรรมสิทธิ์ | เลขทะเบียน | สำหรับสินค้า/บริการ | ระยะเวลา |
|----------|---|-------------------------------------|-----------------------|---|---|
| 1 |  | บริษัทฯ | ป41547 | สำหรับบริการ บริการจัดการขายอุปกรณ์เกี่ยวกับการดับเพลิง | 26 ธ.ค. 2550 - 25 ธ.ค. 2560 |
| 2* |  | บริษัทฯ | ค162287 | สำหรับสินค้า วาล์วท่อน้ำทำด้วยโลหะ | 18 ต.ค. 2544 - 17 ต.ค. 2564 |
| 3* |  | บริษัทฯ | ค159795 | สำหรับสินค้า ชุดสายฉีดน้ำดับเพลิง สายดับเพลิง ข้อต่อดับเพลิง | 4 ก.ย. 2544 - 27 มิ.ย. 2565 |
| 4* |  | บริษัทฯ | ค62121 | สำหรับสินค้า เครื่องดับเพลิง | 20 มิ.ย. 2559 - 19 มิ.ย. 2569 ยื่นคำขอต่ออายุเมื่อ 20 เม.ย. 2559 และอยู่ระหว่างการ การรับต่ออายุโดยกรมทรัพย์สินทางปัญญา |
| 5* |  | บริษัท ซิลแมทซ์ จำกัด ^{2/} | คำขอเลขที่ 1035613 | ผลิตภัณฑ์อุปกรณ์ทำความเย็น ได้แก่ วาล์วระบบ ทำความเย็น อุปกรณ์ระบายความร้อน อุปกรณ์ดูด ความชื้น และมาตรวัดความดัน เป็นต้น | ยื่นคำขอเมื่อวันที่ 18 เม.ย.2559 และอยู่ระหว่างรับ จดทะเบียนโดยกรมทรัพย์สินทางปัญญา |
| 6* |  | บริษัท ซิลแมทซ์ จำกัด ^{2/} | คำขอเลขที่ 1035617 | สำหรับสินค้า ท่อทองแดง ข้อต่อทองแดง ลวดเชื่อมทองแดง และ ฉนวนกันความร้อน | ยื่นคำขอเมื่อวันที่ 18 เม.ย.2559 และอยู่ระหว่างรับ จดทะเบียนโดยกรมทรัพย์สินทางปัญญา |
| 7* |  | บริษัท ซิลแมทซ์ จำกัด ^{2/} | คำขอเลขที่ 1035619 | สำหรับสินค้า นํ้ายาเคมีทำความเย็น | ยื่นคำขอเมื่อวันที่ 18 เม.ย.2559และอยู่ระหว่างรับ จดทะเบียนโดยกรมทรัพย์สินทางปัญญา |

หมายเหตุ: ^{1/} สินค้าภายใต้เครื่องหมายการค้าของบริษัท (ลำดับที่ 2 - 7) เป็นสินค้าจ้างผลิตกับผู้ผลิตสินค้าภายในประเทศหรือต่างประเทศ

^{2/} บริษัทฯ เป็นผู้รับโอนสิทธิตามคำขอจากบริษัท ซิลแมทซ์ จำกัด ภายหลังการรับโอนกิจการ

4.5 นโยบายการลงทุนในบริษัทย่อยและบริษัทร่วม

ปัจจุบัน บริษัทฯ ไม่มีการลงทุนในบริษัทย่อยและบริษัทร่วม อย่างไรก็ตาม การลงทุนในอนาคตบริษัทฯ มีนโยบายลงทุนในธุรกิจอื่นที่มีความเกี่ยวข้อง หรือเอื้อประโยชน์กับธุรกิจหลักของบริษัทฯ โดยเป็นธุรกิจที่มีศักยภาพและสามารถสร้างผลกำไรให้แก่บริษัทฯ ในระยะยาว โดยหากเป็นการลงทุนในบริษัทย่อย บริษัทฯ จะควบคุมหรือกำหนดนโยบายการบริหารงานเสมือนเป็นหน่วยงานหนึ่งของบริษัทฯ ตลอดจนการส่งตัวแทนเข้าร่วมเป็นกรรมการตามสัดส่วนการถือหุ้นหรือเป็นไปตามข้อตกลงร่วมกันเป็นสำคัญ สำหรับการลงทุนในบริษัทร่วม บริษัทฯ ไม่มีนโยบายเข้าไปควบคุมมากนัก ทั้งนี้การจะส่งตัวแทนเข้าร่วมเป็นกรรมการของบริษัทจะพิจารณาตามความเหมาะสม และขึ้นกับข้อตกลงร่วมกัน โดยบุคคลดังกล่าว ต้องมีคุณสมบัติและประสบการณ์ที่เหมาะสมในการบริหารกิจการของบริษัทย่อยและบริษัทร่วมนั้นๆ ซึ่งทำหน้าที่ติดตามการดำเนินงานของบริษัทย่อยและบริษัทร่วม อย่างใกล้ชิด เพื่อให้เป็นไปตามเป้าหมายที่บริษัทฯ ได้กำหนดไว้

5. ข้อพิพาททางกฎหมาย

-ไม่มี-

6. ข้อมูลทั่วไปและข้อมูลสำคัญอื่น

6.1 ข้อมูลทั่วไป

ก. บริษัท

| | | |
|---------------------|---|---|
| บริษัท | : | บริษัท หาญ เอ็นจิเนียริ่ง โซลูชั่นส์ จำกัด (มหาชน) |
| ที่ตั้งสำนักงานใหญ่ | : | เลขที่ 19/20-22 อาร์ซีเอ บล็อกเอ ถนนพระราม 9 ซอย 8 แขวงบางกะปิ เขตห้วยขวาง กรุงเทพฯ 10310 |
| ประเภทธุรกิจ | : | ประกอบธุรกิจนำเข้า และจัดจำหน่ายผลิตภัณฑ์ในระบบวิศวกรรมอาคาร ได้แก่ ระบบดับเพลิง ระบบปรับอากาศ ระบบสุขาภิบาล และระบบความ เย็น รวมทั้งให้คำปรึกษาและออกแบบระบบในโครงการต่างๆ และการ ให้บริการโซลูชั่นด้านวิศวกรรมสำหรับระบบพิมพ์ดิจิทัล |
| เลขทะเบียนบริษัท | : | 0107557000217 |
| โทรศัพท์ | : | 02-203-0868 |
| โทรสาร | : | 02-203-1504 |
| เว็บไซต์ | : | www.harn.co.th |

ข. บุคคลอ้างอิงอื่นๆ

1. นายทะเบียนหลักทรัพย์

| | | |
|---------------------|---|---|
| บริษัท | : | บริษัท ศูนย์รับฝากหลักทรัพย์ (ประเทศไทย) จำกัด |
| ที่ตั้งสำนักงานใหญ่ | : | เลขที่ 93 ถนนรัชดาภิเษก แขวงดินแดง เขตดินแดง กรุงเทพฯ 10400 |
| โทรศัพท์ | : | 02-009-9000 |
| โทรสาร | : | 02-009-9991 |

2. ผู้สอบบัญชี

| | | |
|---------------------|---|---|
| บริษัท | : | บริษัท ดีลอยท์ ทูช โรมัทส์ ไชยยศ สอบบัญชี จำกัด |
| ที่ตั้งสำนักงานใหญ่ | : | เลขที่ 11/1 อาคารเอไอเอ สาทร ทาวเวอร์ ชั้นที่ 23-27 ถนนสาทรใต้ แขวงยานนาวา เขตสาทร กรุงเทพมหานคร 10120 |
| โทรศัพท์ | : | 02-034-0000 |
| โทรสาร | : | 02-034-0010 |

6.2 ข้อมูลสำคัญอื่น

-ไม่มี-