

ส่วนที่ 3

ฐานะการเงินและผลการดำเนินงาน

13. ข้อมูลทางการเงินที่สำคัญ

13.1 ตารางสรุปงบการเงิน

หน่วย : พันบาท

งบดุล	ปี 2556	ปี 2557	ปี 2558	Q3 ปี 2559
สินทรัพย์				
- เงินสด	14,583	43,986	57,371	660,927
- ลูกหนี้การค้าซื้อสิทธิเรียกร้อง	21,861	16,751	13,471	26,979
- ลูกหนี้สินเชื่อส่วนบุคคล	9,657	9,276	8,742	7,847
- ลูกหนี้สินเชื่อเงินให้กู้ยืม	192,001	210,162	500,228	777,511
รวมลูกหนี้สุทธิ	223,519	236,189	522,441	812,337
- สินทรัพย์หมุนเวียนอื่น	3,066	3,310	3,481	5,975
รวมสินทรัพย์หมุนเวียน	241,168	283,485	1,434,808	1,479,239
- สินทรัพย์ไม่หมุนเวียน	15,886	22,286	15,787	15,400
รวมสินทรัพย์	257,054	305,771	1,449,595	1,494,639
หนี้สิน				
- หนี้สินหมุนเวียน	33,908	33,991	35,613	35,495
- หนี้สินไม่หมุนเวียน	6,077	7,923	7,043	6,402
รวมหนี้สิน	39,985	41,914	42,656	41,897
ส่วนของผู้ถือหุ้น				
- ทุนที่ออกและเรียกชำระแล้ว	2,312,100	2,312,100	6,550,000	6,550,000
- ส่วนต่ำกว่ามูลค่าหุ้นสามัญ	(1,533,186)	(1,533,186)	(4,647,066)	(4,647,066)
- ขาดทุนสะสม	(611,417)	(564,629)	(545,566)	(499,764)
รวมส่วนของผู้ถือหุ้น	217,069	263,857	1,406,940	1,452,742

หน่วย : พันบาท

งบกำไรขาดทุน	ปี 2556	ปี 2557	ปี 2558	9 เดือน ปี 2559
รายได้จากการให้สินเชื่อ				
- การซื้อสิทธิเรียกร้อง	5,468	4,420	3,650	1,569
- สัญญาเช่าทางการเงิน	2,112	229	143	-
- สินเชื่อส่วนบุคคล	2,669	2,541	2,630	1,771
- สินเชื่อเงินให้กู้ยืม	12,512	32,490	48,968	67,863
- ค่าธรรมเนียมและบริการ	4,229	3,115	2,933	3,064
- รายได้อื่น ๆ	1,203	7,544	1,832	8,054
- ค่าเผื่อหนี้สงสัยจะสูญกลับรายการ	10,719	22,250	4,439	540

งบกำไรขาดทุน	ปี 2556	ปี 2557	ปี 2558	9 เดือน ปี 2559
รายได้รวม	38,912	72,589	64,596	82,861
รายได้จากการดำเนินการ ไม่รวมการจัดเก็บหนี้ NPL และรายได้อื่น ๆ	26,990	42,795	58,325	73,727
ค่าใช้จ่าย				
- ค่าใช้จ่ายเงินเดือนและพนักงาน	(14,369)	(16,785)	(17,770)	(15,750)
- ค่าใช้จ่ายในการบริหารอื่น	(15,394)	(15,819)	(18,643)	(16,938)
- หนี้สูญและหนี้สงสัยจะสูญ	(2,877)	(2,368)	(833)	(4)
ค่าใช้จ่ายรวม	(32,640)	(34,972)	(37,247)	(32,692)
กำไรก่อนต้นทุนทางการเงิน	6,272	37,617	27,349	50,169
- ต้นทุนทางการเงิน	(1,619)	(1,619)	(1,646)	(763)
กำไรสุทธิก่อนภาษีเงินได้ (EBT)	4,653	35,997	25,702	49,406
- ภาษีเงินได้รอการตัดบัญชี	-	10,790	(8,280)	(3,604)
กำไรสุทธิ	4,653	46,788	17,422	45,802
กำไรสุทธิ ไม่รวมรายการจัดเก็บหนี้ NPL และรายได้อื่น ๆ	(7,269)	16,994	11,151	37,208
งบกระแสเงินสด				
- เงินสดสุทธิได้มาจาก (ใช้ไปใน) กิจกรรมดำเนินงาน	(113,291)	19,825	(256,183)	(240,016)
- เงินสดสุทธิได้มา (ใช้ไป) กิจกรรมลงทุน	118	11,154	(850,400)	241,782
- เงินสดสุทธิได้มาจาก (ใช้ไปใน) กิจกรรมจัดหาเงิน	90,995	(1,576)	1,119,968	(6,333)
- เงินสดเพิ่มขึ้น (ลดลง) สุทธิ	(22,178)	29,403	13,385	(4,567)
- เงินสดและรายการเทียบเท่า วันสิ้นงวด	14,583	43,986	57,372	52,804

13.2 การแสดงอัตราส่วนทางการเงิน

	2556	2557	2558	Q3 2559
อัตราส่วนสภาพคล่อง (LIQUIDITY RATIO)				
อัตราส่วนสภาพคล่อง (เท่า)	7.11	8.34	40.26	41.67
อัตราส่วนแสดงความสามารถในการหากำไร (PROFITABILITY RATIO)				
อัตราส่วนกำไรขั้นต้น (%)	68.29%	67.12%	90.58%	98.43%
อัตรากำไรสุทธิ (%)	11.96%	64.46%	26.97%	59.63%
อัตราผลตอบแทนผู้ถือหุ้น (%)	2.14%	17.73%	1.24%	3.40%
อัตราส่วนแสดงประสิทธิภาพในการดำเนินงาน (EFFICIENCY RATIO)				
อัตราผลตอบแทนต่อสินทรัพย์ (%)	1.81%	15.30%	1.20%	3.31%
อัตราหมุนเวียนของสินทรัพย์ (เท่า)	0.15	0.24	0.04	0.06
อัตราส่วนค่าเผื่อหนี้สงสัยจะสูญต่อสินเชื่อรวม (%)	77.05%	75.43%	57.71%	45.62%
อัตราส่วนวิเคราะห์นโยบายทางการเงิน (FINANCIAL POLICY RATIO)				

		2556	2557	2558	Q3 2559
อัตราส่วนหนี้สินต่อส่วนของผู้ถือหุ้น	(เท่า)	0.18	0.16	0.03	0.03
อัตราส่วนเงินให้กู้ต่อเงินกู้ยืม	(เท่า)	11.49	12.10	29.81	69.09
อัตราการจ่ายเงินปันผล	(%)	0.00%	0.00%	0.00%	0.00%
PER SHARE					
Book valued	(บาท)	0.09	0.11	0.05	0.111
E.P.S. (Weighted Average)	(บาท)	0.00	0.0202	0.0007	0.0038
เงินปันผล	(บาท)	0.00	0.00	0.00	0.00
อัตราการเติบโต (GROWTH RATE)					
Factoring income	(%)	-85.86%	-19.17%	-17.42%	-2.79%
Leasing income	(%)	-21.87%	-89.17%	-37.42%	-100.00%
Loan income	(%)	174.39%	159.68%	50.72%	102.09%
Personal Loan income	(%)	30.11%	-4.79%	3.51%	-10.47%
Fee and service	(%)	167.39%	-26.34%	-5.85%	63.15%
Total income	(%)	-39.96%	86.54%	-11.01%	81.92%
Factoring receivables (Net)	(%)	-36.70%	-23.37%	-19.58%	143.89%
Loan receivables (Net)	(%)	408.45%	9.46%	138.02%	145.12%
Net profit	(%)	-83.10%	905.54%	-62.76%	242.29%
Total asset	(%)	52.76%	18.95%	374.08%	265.51%
Total liabilities	(%)	-17.28%	4.82%	1.77%	0.58%
Interest expenses	(%)	4.64%	-0.01%	1.68%	-38.17%
Total Borrowing	(%)	0.15%	0.35%	-10.20%	-39.66%
Interest and Discount Income	(%)	-45.53%	58.56%	36.29%	89.49%

14. การวิเคราะห์ฐานะการเงินและผลการดำเนินงาน

หน่วย : ล้านบาท

	ปี 2556	ปี 2557	ปี 2558	เปลี่ยนแปลง		งวด 9 เดือน ปี 2558	งวด 9 เดือน ปี 2559	เปลี่ยนแปลง	
				2557-2558				งวด 9 เดือน ปี2558-2559	
				เพิ่ม (ลด)	ร้อยละ				เพิ่ม (ลด)
รายได้จากการให้สินเชื่อ	26.99	42.79	58.32	15.53	36.29%	39.20	74.27	35.07	89.46%
ค่าเผื่อหนี้สงสัยจะสูญกลับรายการ	10.72	22.25	4.44	(17.81)	-80.04%	5.50	0.54	(4.96)	-90.18%
รายได้รวม	38.91	72.59	64.60	(7.99)	-11.01%	45.55	82.86	37.31	81.91%
ดอกเบี้ยจ่าย	(1.62)	(1.62)	(1.65)	0.03	1.85%	1.23	0.76	(0.47)	-38.21%
ค่าใช้จ่ายดำเนินงาน	(29.76)	(32.60)	(36.41)	3.81	11.69%	20.35	32.65	12.30	60.44%
หนี้สูญและหนี้สงสัยจะสูญ	(2.88)	(2.37)	(0.84)	(1.53)	-64.56%	4.44	0.04	(4.40)	-99.10%
กำไรสุทธิ ก่อนภาษีเงินได้	4.65	36.00	25.70	(10.30)	-28.61%	19.53	49.40	29.87	152.94%
ภาษีเงินได้	-	10.79	(8.28)	-	-	(5.09)	(3.60)	(1.49)	-29.27%
กำไรสุทธิ	4.65	46.79	17.42	(29.37)	-62.77%	14.43	45.80	31.37	217.39%
กำไรสุทธิไม่รวมรายการ จัดเก็บหนี้ NPL และรายได้อื่น ๆ	(7.27)	16.99	11.15	(5.84)	-34.37%	13.08	37.21	24.13	184.48%

จากงบกำไรขาดทุนงวดประจำปี 2558 บริษัทมีรายได้รวมสิ้นสุด 31 ธันวาคม 2558 จำนวน 64.60 ล้านบาท ลดลงจากปี 2557 จำนวน 7.99 ล้านบาท โดยประกอบด้วยรายได้จากการให้สินเชื่อจำนวน 58.32 ล้านบาท เพิ่มขึ้น 15.53 ล้านบาท และค่าเผื่อหนี้สงสัยจะสูญกลับรายการจำนวน 4.44 ล้านบาท ลดลงจากปี 2557 จำนวน 17.81 ล้านบาท โดยถึงแม้ว่ารายได้รวมจะลดลงจากปี 2557 แต่รายได้จากการให้สินเชื่อยังคงเพิ่มขึ้นอย่างต่อเนื่องจากปี 2556

ค่าใช้จ่ายดำเนินงานงวดประจำปี 2558 สิ้นสุด 31 ธันวาคม 2558 มีจำนวน 36.41 ล้านบาท เพิ่มขึ้นจากปี 2557 จำนวน 3.81 ล้านบาท คิดเป็นเพิ่มขึ้น 11.69% รายการหนี้สูญและหนี้สงสัยจะสูญลดลงจากปี 2557 จำนวน 1.53 ล้านบาท คิดเป็นลดลง 64.56% ดอกเบี้ยจ่ายค่อนข้างคงที่ ทำให้สิ้นสุด 31 ธันวาคม 2558 บริษัทมีกำไรสุทธิ ก่อนภาษีเงินได้จำนวน 25.70 ล้านบาท ลดลงกว่าปี 2557 จำนวน 10.30 ล้านบาทเนื่องจากในปี 2557 บริษัทมีค่าเผื่อหนี้สงสัยจะสูญกลับรายการมากกว่าปี 2558 จำนวน 17.81 ล้านบาท ภายหลังหักรายการภาษีเงินได้จำนวน 8.28 ล้านบาท ทำให้บริษัทมีกำไรสุทธิจำนวน 17.42 ล้านบาท

สำหรับงวด 9 เดือนปี 2559 บริษัทมีรายได้รวมสิ้นสุดวันที่ 30 กันยายน 2559 จำนวน 82.86 ล้านบาท เพิ่มขึ้นจากช่วงเดียวกันของปีก่อนจำนวน 37.31 ล้านบาท รายได้ที่เพิ่มขึ้นมาจากรายได้จากการให้สินเชื่อจำนวน 74.27 ล้านบาท เพิ่มขึ้นจากปีก่อนจำนวน 35.07 ล้านบาท โดยเป็นการเพิ่มขึ้นจากรายได้สินเชื่อเงินให้กู้ยืมจำนวน 34.28 ล้านบาท สืบเนื่องจากนโยบายการขยายสินเชื่อประเภทนี้ด้วยเหตุที่เป็นสินเชื่อที่มีหลักประกัน และ



มีความเสี่ยงต่ำตามที่ได้กล่าวไว้ข้างต้น ส่วนค่าใช้จ่ายดำเนินงานสำหรับงวด 9 เดือนปี 2559 มีจำนวน 32.69 ล้านบาท เพิ่มขึ้นจากงวด 9 เดือนของปี 2558 จำนวน 8.34 ล้านบาท ดอกเบี้ยจ่ายลดลงเล็กน้อย ภายหลังหักภาษีเงินได้ บริษัทมีกำไรสุทธิสำหรับงวด 9 เดือนปี 2559 จำนวน 45.80 ล้านบาท เพิ่มขึ้นจากปี 2558 จำนวน 31.37 ล้านบาท คิดเป็น 217.32% ทั้งนี้ เนื่องจากบริษัทมีเงินสดสำหรับการให้สินเชื่อเพิ่มขึ้น อย่างไรก็ตาม บริษัทยังคงเน้นความระมัดระวังในการให้สินเชื่อ และขยายลูกค้าสินเชื่อไปอย่างมั่นคง

อัตราส่วนทางการเงินที่สำคัญ

	งวด 9 เดือน ปี 2559	งวด 9 เดือน ปี 2558
อัตราส่วนกำไรขั้นต้น (%)	98.43%	96.11%
อัตรากำไรสุทธิ (%)	59.63%	42.87%
อัตราส่วนสภาพคล่อง (x)	41.67	40.26
อัตราส่วนหนี้สินต่อส่วนของผู้ถือหุ้น (x)	0.03	0.03
EPS (THB/SHARE) (มูลค่าที่ตราไว้ 1.00 บาทต่อหุ้น)	-	0.0015
BVPS (THB/SHARE) (มูลค่าที่ตราไว้ 1.00 บาทต่อหุ้น)	-	0.054
EPS (THB/SHARE) (มูลค่าที่ตราไว้ 0.50 บาทต่อหุ้น)	0.0038	-
BVPS (THB/SHARE) (มูลค่าที่ตราไว้ 0.50 บาทต่อหุ้น)	0.111	-

หมายเหตุ ! ปรับมูลค่าที่ตราไว้จาก 0.25 บาทต่อหุ้นเป็น 0.50 บาทต่อหุ้นเมื่อวันที่ 12 กรกฎาคม 2559

โดยงบการเงินสิ้นสุดวันที่ 30 กันยายน 2559 บริษัทมีอัตรากำไรขั้นต้นและอัตรากำไรสุทธิเท่ากับ 98.43% และ 59.63% ตามลำดับซึ่งเป็นอัตราส่วนที่ดีขึ้นกว่าปี 2558 โดยอัตราส่วนกำไรขั้นต้นของบริษัทค่อนข้างสูง เนื่องจากบริษัทไม่มีหนี้เงินกู้ยืมจากสถาบันการเงิน ทำให้ต้นทุนทางการเงินต่ำ บริษัทมีอัตราส่วนสภาพคล่อง (Current Ratio) ค่อนข้างสูง คืออยู่ที่ 40.26 เท่าในปี 2558 และ 41.67 เท่าในงวด 9 เดือนปี 2559 นอกจากนี้ อัตราส่วนหนี้สินต่อส่วนของผู้ถือหุ้นของบริษัทในงวด 9 เดือนปี 2559 เท่ากับ 0.03 เท่า คงที่เท่ากับงวด 9 เดือนปี 2558 ในปี 2558 มีกระแสเงินสดใช้ไปในกิจกรรมดำเนินงานจำนวน 256.18 ล้านบาท และในงวด 9 เดือนปี 2559 มีกระแสเงินสดใช้ไปในกิจกรรมดำเนินงานจำนวน 240.02 ล้านบาท จากการขยายตัวของการให้ลูกค้าสินเชื่อ ซึ่งเป็นไปตามสภาวะปกติของบริษัท

รายได้และค่าใช้จ่าย

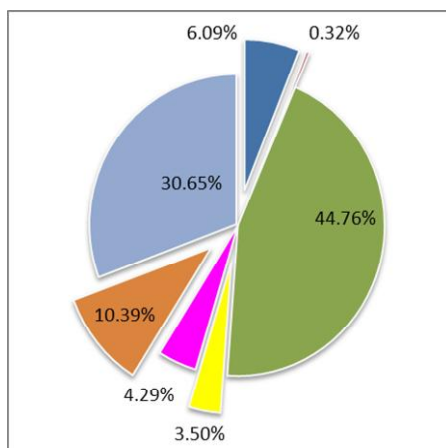
โครงสร้างรายได้

(หน่วย: พันบาท)

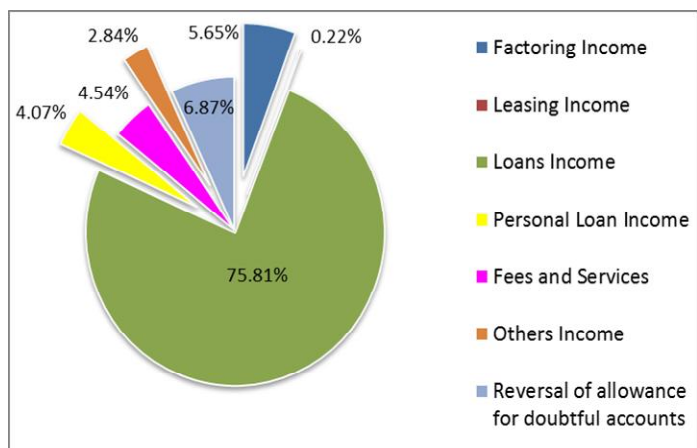
บาท)

งบกำไรขาดทุน	ปี 2556	ปี 2557	ปี 2558	9 เดือน ปี 2559
รายได้จากการให้สินเชื่อ				
- การซื้อสิทธิเรียกร้อง	5,468	4,420	3,650	1,569
- สัญญาเช่าทางการเงิน	2,112	229	143	-
- สินเชื่อส่วนบุคคล	2,669	2,541	2,630	1,771

งบกำไรขาดทุน	ปี 2556	ปี 2557	ปี 2558	9 เดือน ปี 2559
- สินเชื่อเงินให้กู้ยืม	12,512	32,490	48,968	67,863
- ค่าธรรมเนียมและบริการ	4,229	3,115	2,933	3,064
- รายได้อื่น ๆ	1,203	7,544	1,832	8,054
- ค่าเผื่อหนี้สงสัยจะสูญกลับรายการ	10,719	22,250	4,439	540
รายได้รวม	38,912	72,589	64,596	82,861
รายได้จากการดำเนินการ ไม่รวมการจัดเก็บหนี้ NPL และรายได้อื่น ๆ	26,990	42,795	58,325	73,727
ค่าใช้จ่าย				
- ค่าใช้งานเงินเดือนและพนักงาน	(14,369)	(16,785)	(17,770)	(15,750)
- ค่าใช้จ่ายในการบริหารอื่น	(15,394)	(15,819)	(18,643)	(16,938)
- หนี้สูญและหนี้สงสัยจะสูญ	(2,877)	(2,368)	(833)	(4)
ค่าใช้จ่ายรวม	(32,640)	(34,972)	(37,247)	(32,692)
กำไรก่อนต้นทุนทางการเงิน	6,272	37,617	27,349	50,169
- ต้นทุนทางการเงิน	(1,619)	(1,619)	(1,646)	(763)
กำไรสุทธิก่อนภาษีเงินได้ (EBT)	4,653	35,997	25,702	49,406
- ภาษีเงินได้รอการตัดบัญชี	-	10,790	(8,280)	(3,604)
กำไรสุทธิ	4,653	46,788	17,422	45,802
กำไรสุทธิ ไม่รวมรายการจัดเก็บหนี้ NPL และรายได้อื่น ๆ	(7,269)	16,994	11,151	37,208



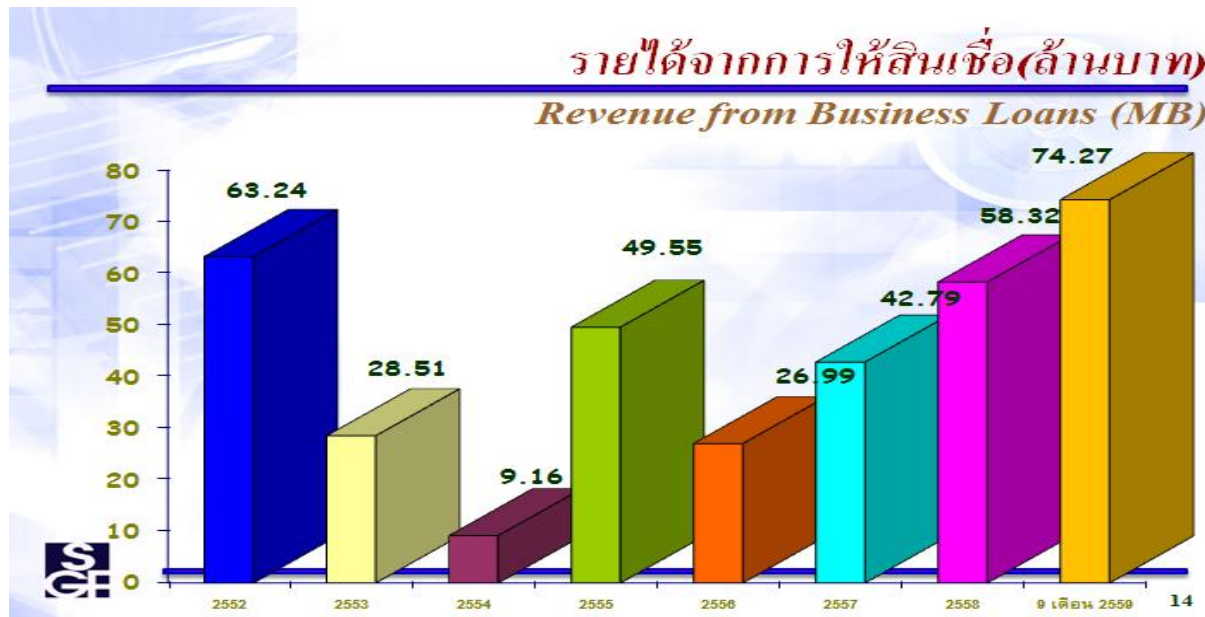
ปี 2557



ปี 2558

จากงบกำไรขาดทุนงวดประจำปี 2558 บริษัทมีรายได้รวมสิ้นสุดวันที่ 31 ธันวาคม 2558 จำนวน 64.60 ล้านบาท ลดลงจากปี 2557 จำนวน 7.99 ล้านบาท คิดเป็นลดลงร้อยละ 11.01 โดยบริษัทมีรายได้หลักเพิ่มขึ้นในธุรกิจสินเชื่อเงินให้กู้ยืม โดยหากพิจารณารายได้สินเชื่อรวม (ไม่รวมรายได้จากค่าเผื่อหนี้สงสัยจะสูญกลับรายการ) จะเห็นว่า รายได้สินเชื่อรวมของบริษัทเพิ่มขึ้นมาโดยตลอดจากการขยายสินเชื่อมาตั้งแต่ปี 2556 โดยเพิ่มขึ้นจาก

26.99 ล้านบาทในปี 2556, เป็น 42.79 ล้านบาทในปี 2557 และเพิ่มเป็น 58.32 ล้านบาทในปี 2558 คิดเป็นรายได้จากการให้สินเชื่อเพิ่มขึ้นจากปี 2557 ร้อยละ 36.29



รายได้หลักของบริษัทมาจากรายได้สินเชื่อเงินให้กู้ยืมจำนวน 48.97 ล้านบาท เพิ่มขึ้นจากปี 2557 จำนวน 16.48 ล้านบาท หรือคิดเป็นร้อยละ 50.72 การให้บริการสินเชื่อเงินให้กู้ยืมมากขึ้นเนื่องจากเป็นสินเชื่อที่มีหลักประกัน รายได้แฟคตอริงมีจำนวน 3.65 ล้านบาท ลดลง 0.77 ล้านบาท หรือคิดเป็นลดลงร้อยละ 17.42 เนื่องจากบริษัทจะให้สินเชื่อแฟคตอริงกับลูกค้าที่มีลูกหนี้เป็นหน่วยงานราชการเป็นหลักเท่านั้น ค่าเผื่อสงสัยจะสูญกลับรายการมีจำนวน 4.44 ล้านบาท ลดลง 17.81 ล้านบาท คิดเป็นลดลงร้อยละ 80.05

บริษัทมีรายได้อื่น ๆ ประกอบด้วย รายได้ดอกเบี้ยรับจากเงินฝาก และรายได้ค่าเช่า เป็นต้น

สำหรับงวด 9 เดือนปี 2559 บริษัทมีรายได้สินเชื่อรวม 73.73 ล้านบาท เพิ่มขึ้นจากช่วงเวลาเดียวกันของปี 2558 จำนวน 34.53 ล้านบาท รายได้หลักเพิ่มขึ้นในธุรกิจสินเชื่อเงินให้กู้ยืมเนื่องจากเป็นสินเชื่อที่มีหลักประกัน โดยในงวด 9 เดือนปี 2559 บริษัทมีค่าเผื่อหนี้สงสัยจะสูญกลับรายการจำนวน 0.54 ล้านบาท

ค่าใช้จ่าย

ค่าใช้จ่ายของบริษัทประกอบด้วยต้นทุนทางการเงิน ค่าใช้จ่ายดำเนินงาน ค่าตอบแทนผู้บริหาร และบัญชีหนี้สูญและหนี้สงสัยจะสูญ โดยในงวด 9 เดือนปี 2559 มีค่าใช้จ่ายรวม 32.69 ล้านบาท รายละเอียดดังนี้

1. ต้นทุนทางการเงิน

เนื่องจากภายหลังจากที่บริษัทมีการปรับโครงสร้างหนี้และชำระหนี้กับสถาบันการเงิน 2 แห่ง บริษัทไม่มีการกู้ยืมเงินจากสถาบันการเงินเพิ่มเติมอีก ทำให้ปัจจุบัน บริษัทคงเหลือเงินเบิกเกินบัญชีธนาคารเพียง 2.30 ล้านบาท และหนี้เงินกู้ยืมระยะสั้นจากบริษัทอื่นอีกจำนวน 9.45 ล้านบาท ในปี 2558 บริษัทมีต้นทุนทางการเงินจำนวน 1.65 ล้านบาท เพิ่มขึ้นเล็กน้อยจากปี 2557 ส่วนในงวด 9 เดือนปี 2559 มีต้นทุนทางการเงินจำนวน 0.76 ล้านบาท ลดลงจากช่วงเวลาเดียวกันของปี 2558 จำนวน 0.47 ล้านบาท ต้นทุนทางการเงินคิดเป็นร้อยละ 2.27 ของค่าใช้จ่ายรวม

2. ค่าใช้จ่ายในการดำเนินงาน

ในปี 2558 และ 2557 บริษัทมีค่าใช้จ่ายในการดำเนินงานและบริหารจำนวน 36.41 ล้านบาท และ 32.60 ล้านบาทตามลำดับ ส่วนในงวด 9 เดือนของปี 2559 บริษัทมีค่าใช้จ่ายในการดำเนินงานและ

บริหารจำนวน 32.69 ล้านบาท เพิ่มขึ้นจากช่วงเดียวกันของปีก่อนจำนวน 8.34 ล้านบาท คิดเป็นเพิ่มขึ้นร้อยละ 34.28 ค่าใช้จ่ายในการดำเนินงานประกอบด้วย เงินเดือน ค่าใช้จ่ายสวัสดิการพนักงาน ค่าใช้จ่ายผลประโยชน์พนักงาน และค่าใช้จ่ายอื่น ๆ ในการบริหาร เช่นค่าที่ปรึกษา กฎหมาย ค่าทนายความ ค่าที่ปรึกษาทางการเงิน เป็นต้น ซึ่งคิดเป็นร้อยละ 97.71 ของค่าใช้จ่ายรวมในงวด 9 เดือน ปี 2559

3. หนี้สูญและหนี้สงสัยจะสูญ

บริษัทมีนโยบายการตั้งค่าเผื่อหนี้สงสัยจะสูญเฉพาะกลุ่มลูกค้าที่ค้างชำระทั้งเงินต้นและดอกเบี้ยเกินกว่าหกเดือนติดต่อกัน โดยนับจากวันที่ผ่อนชำระครั้งสุดท้าย และหยุดรับรู้รายได้ในอัตรา 100% ในปี 2558 บริษัทมีการตั้งค่าเผื่อหนี้สงสัยจะสูญสำหรับลูกหนี้การค้าที่ค้างชำระจำนวน 0.83 ล้านบาท ลดลงจากปี 2557 จำนวน 1.53 ล้านบาท ในขณะเดียวกัน บริษัทค่าเผื่อหนี้สงสัยจะสูญกลับรายการจำนวน 4.44 ล้านบาท ลดลงจากปี 2557 จำนวน 17.81 ล้านบาท

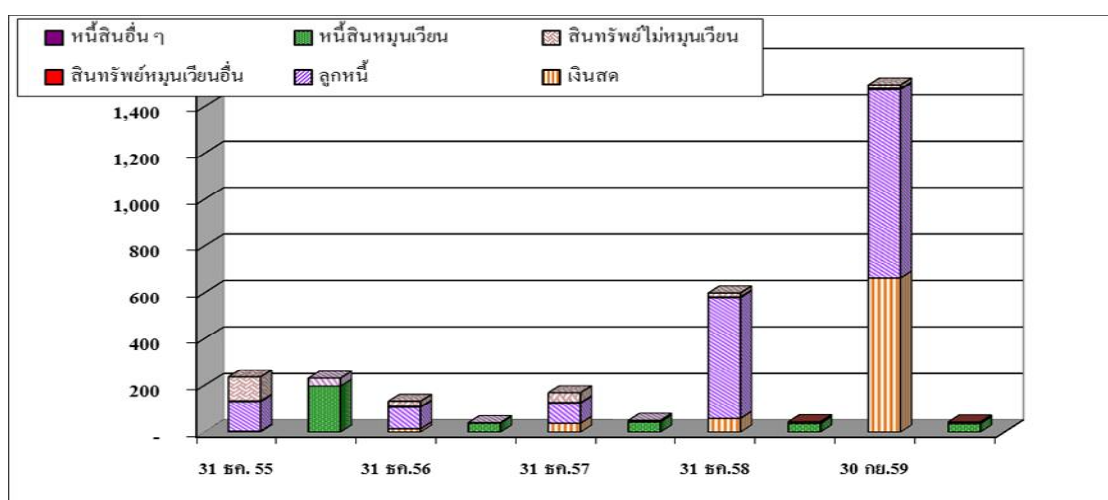
ในงวด 9 เดือนปี 2559 บริษัทมีการตั้งค่าเผื่อหนี้สงสัยจะสูญจำนวน 0.04 ล้านบาท แต่มีรายการค่าเผื่อหนี้สงสัยจะสูญกลับรายการจำนวน 0.54 ล้านบาท เนื่องจากหนี้ส่วนใหญ่อยู่ระหว่างการติดตามบังคับคดี อัตราส่วนค่าเผื่อหนี้สงสัยจะสูญต่อหนี้ NPL เท่ากับร้อยละ 97.61

กำไรสุทธิ

บริษัทมีกำไรสุทธิในงวด 9 เดือนปี 2559 จำนวน 45.80 ล้านบาทเพิ่มขึ้นจากช่วงเวลาเดียวกันของปีก่อนจำนวน 31.37 ล้านบาท เนื่องจากบริษัทมีการขยายสินเชื่อเพิ่มขึ้น ในขณะที่ปี 2558 มีกำไรสุทธิจำนวน 17.42 ล้านบาท ลดลงกว่าปี 2557 จำนวน 29.37 ล้านบาทเนื่องจากในปี 2557 บริษัทมีค่าเผื่อหนี้สงสัยจะสูญกลับรายการมากกว่าปี 2558 จำนวน 17.81 ล้านบาท บริษัทมีอัตรากำไรสุทธิและอัตราผลตอบแทนต่อส่วนของผู้ถือหุ้น สำหรับงวด 9 เดือนปี 2559 ร้อยละ 59.63 และร้อยละ 3.40 เปรียบเทียบกับงวดปี 2558 ที่ร้อยละ 26.97 และร้อยละ 1.24 ตามลำดับ

หากพิจารณากำไรสุทธิโดยไม่รวมรายการจัดเก็บหนี้ NPL ละรายได้อื่น ๆ จะเห็นว่า ในปี 2556 บริษัทยังมีขาดทุนสุทธิจำนวน 7.27 ล้านบาท และเริ่มมีกำไรอย่างต่อเนื่องมาตั้งแต่ปี 2557 จำนวน 16.99 ล้านบาท ปี 2558 จำนวน 11.15 ล้านบาท และงวด 9 เดือนปี 2559 อีกจำนวน 37.21 ล้านบาท

ฐานะการเงิน



โครงสร้างสินทรัพย์และหนี้สิน

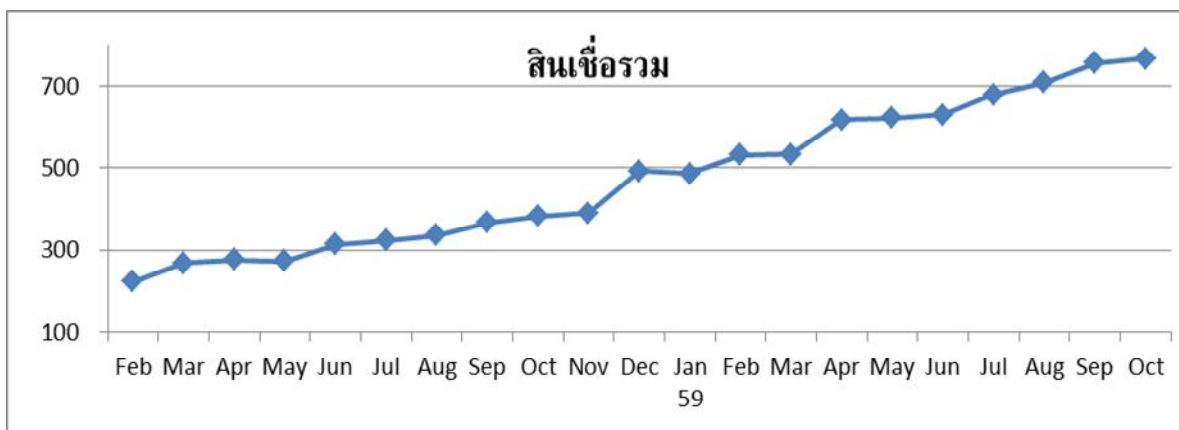
สินทรัพย์

ณ วันที่ 30 กันยายน 2559 บริษัทมีสินทรัพย์รวมจำนวน 1,494.64 ล้านบาท เพิ่มขึ้นจากสิ้นปี 2558 จำนวน 45.04 ล้านบาท หรือเพิ่มขึ้นจากปี 2557 จำนวน 1,188.87 ล้านบาท คิดเป็นเพิ่มขึ้นร้อยละ 388.81 โดยมี ลูกหนี้จากการซื้อสิทธิเรียกร้อง ลูกหนี้จากการให้เข้าทรัพย์สินทางการเงิน ลูกหนี้สินเชื่อเงินให้กู้ยืม และ ลูกหนี้สินเชื่อบุคคล ซึ่งเป็นสินทรัพย์หลักของบริษัท คิดเป็นสัดส่วนร้อยละ 54.35 ของสินทรัพย์รวม และมี เงินลงทุนชั่วคราวที่เกิดจากการรับเงินเพิ่มทุนในปลายปี 2558 อีกจำนวน 608.12 ล้านบาท คิดเป็นสัดส่วน ร้อยละ 40.69

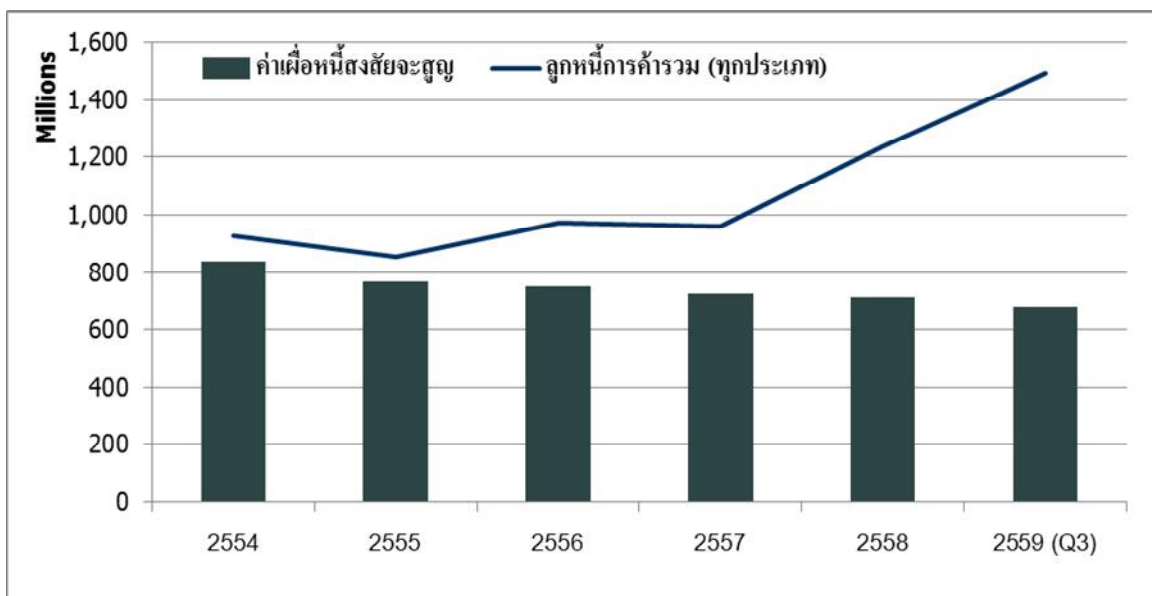
โดยสาเหตุที่สินทรัพย์รวมเพิ่มขึ้น เนื่องมาจาก

- 1) การเพิ่มขึ้นของเงินสด รายการเทียบเท่าเงินสด และเงินลงทุนชั่วคราวจำนวน 820.11 ล้านบาทจากปี 2557 เนื่องจากบริษัทมีการเพิ่มทุน และเรียกชำระเงินเพิ่มทุนในช่วงปลายปี 2558
- 2) การเพิ่มขึ้นของลูกหนี้สินเชื่อเงินให้กู้ยืมจำนวน 567.35 ล้านบาท ซึ่งเป็นผลจากการที่บริษัทมีการขยาย สินเชื่อประเภทนี้เพิ่มขึ้น โดยสินเชื่อที่เพิ่มขึ้นใหม่เป็นหนี้ที่มีการจำนองที่ดินเป็นประกันหนี้ทั้งหมดเพื่อ ลดความเสี่ยง รวมกับลูกหนี้สินเชื่อแพคตอริง ซึ่งให้เฉพาะลูกหนี้ที่เป็นหน่วยงานราชการเท่านั้น ทั้งนี้ การพิจารณาสินเชื่อเงินให้กู้ยืมนั้น นอกจากบริษัทจะพิจารณามูลค่าของหลักประกัน สภาพคล่องของ หลักประกันแล้ว บริษัทยังจะต้องพิจารณาวัตถุประสงค์การกู้ยืม และความสามารถในการชำระหนี้ของ ลูกหนี้ประกอบด้วย

หากพิจารณาจากยอดหนี้สินเชื่อรวมของบริษัท จะเห็นได้ว่า การเพิ่มทุนตลอด 4 ครั้งตั้งแต่ปี 2556-2558 ที่ ผ่านมา ทำให้บริษัทสามารถนำเงินไปขยายสินเชื่อได้อย่างต่อเนื่อง และสินเชื่อรวมเพิ่มขึ้นอย่างต่อเนื่อง ดัง จะเห็นได้จากกราฟ ดังนี้



หากพิจารณาข้อมูลค่าเผื่อหนี้สงสัยจะสูญจะเห็นว่า ค่าเผื่อหนี้สงสัยจะสูญทยอยลดลงอย่างต่อเนื่องจากการ จัดเก็บหนี้ได้ ในขณะที่สินเชื่อรวมเพิ่มขึ้นตามการขยายสินเชื่อปกติที่เพิ่มขึ้น



สำหรับลูกหนี้ที่หยุดรับรู้รายได้ ณ 30 กันยายน 2559, 31 ธันวาคม 2558, 2557, 2556, และ 2555 มีจำนวน 699.01 ล้านบาท, 730.85 ล้านบาท, 745.21 ล้านบาท, 770.52 ล้านบาทและ 794.83 ล้านบาทตามลำดับ โดยมีการตั้งค่าเผื่อนี้สงสัยจะสูญเป็นไปตามตารางดังนี้

	31 ธ.ค. 55	31 ธ.ค. 56	31 ธ.ค. 57	31 ธ.ค. 58	30 ก.ย. 59
ลูกหนี้ที่หยุดรับรู้รายได้ (ก่อนหักหลักประกัน)	794,831	770,520	745,208	730,847	699,010
ค่าเผื่อนี้สงสัยจะสูญ	769,683	751,372	725,978	713,014	682,328
สินเชื่อบริษัท (ก่อนหักค่าเผื่อนี้สงสัยจะสูญ)	854,738	973,820	961,097	1,235,455	1,454,930
หนี้สูญ	56,143	10,469	5,509	8,288	30,988
สัดส่วนลูกหนี้ NPL / สินเชื่อบริษัท	89.36%	79.12%	77.54%	59.16%	48.04%
สัดส่วนค่าเผื่อนี้สงสัยจะสูญ / สินเชื่อบริษัท	89.92%	77.05%	75.53%	57.71%	46.90%
สัดส่วนค่าเผื่อนี้สงสัยจะสูญ / NPL	100.63%	97.38%	97.42%	97.56%	97.61%
หนี้สูญ / สินเชื่อบริษัท	6.57%	1.07%	0.57%	0.67%	2.13%

หมายเหตุ! ค่าเผื่อนี้สงสัยจะสูญ = ลูกหนี้ที่หยุดรับรู้รายได้ (หลังหักหลักประกัน)

ในปี 2558 บริษัทได้รับชำระหนี้จากลูกหนี้เพิ่มขึ้นอีกจำนวน 8.52 ล้านบาท ตัดหนี้สูญในหนี้ที่ขาดอายุความ บังคับคดีและลูกหนี้เสียชีวิตแล้วอีกจำนวน 8.29 ล้านบาท ทำให้ลูกหนี้ที่หยุดรับรู้รายได้ลดลง ขณะเดียวกัน สินเชื่อบริษัทเพิ่มขึ้นจากการขยายสินเชื่อหลังจากได้รับเงินเพิ่มทุน ทำให้สัดส่วน NPL ต่อสินเชื่อบริษัทลดลง ในปี 2558 บริษัทมีการตั้งสำรองหนี้สงสัยจะสูญเพิ่มขึ้นจำนวน 0.83 ล้านบาท ทำให้สัดส่วนลูกหนี้ NPL/สินเชื่อบริษัทลดลงจาก 77.54% เป็น 59.16% สัดส่วนค่าเผื่อนี้สงสัยจะสูญ/สินเชื่อบริษัทลดลงจาก 75.53% เป็น 57.71% แต่สัดส่วนค่าเผื่อนี้สงสัยจะสูญ/NPL ค่อนข้างคงที่

ณ วันที่ 30 กันยายน 2559 บริษัทมีหนี้ NPL จำนวน 699.01 ล้านบาท โดยหนี้ NPL ดังกล่าว เป็นหนี้ที่เกิดขึ้นตั้งแต่ปี 2535 ถึง 2555 ทั้งนี้ บริษัทมีการตั้งสำรองค่าเผื่อนี้สงสัยจะสูญ เท่ากับยอดหนี้ NPL

ทั้งหมดของบริษัทหักหลักประกัน โดยสำรองค่าเผื่อหนี้สงสัยจะสูญมีจำนวน 681.39 ล้านบาท ซึ่งจะเห็นได้ว่า ภายหลังจากที่บริษัทมีการเปลี่ยนแปลงนโยบายสินเชื่อในปี 2554 สัดส่วนหนี้ NPL ที่เกิดขึ้นใหม่ลดน้อยลงมาก

หนี้สินและส่วนของผู้ถือหุ้น

1. หนี้สิน

ณ วันที่ 30 กันยายน 2559 บริษัทมีหนี้สินรวมจำนวน 35.49 ล้านบาท ลดลงจำนวน 0.12 ล้านบาท จากปี 2558 หรือลดลงร้อยละ 0.33 เนื่องจากบริษัทไม่ได้กู้เงินจากสถาบันการเงินเพิ่มเติม

2. สภาพคล่อง

(หน่วย: ล้านบาท)

กิจกรรม	ปี 2556	ปี 2557	ปี 2558	9 เดือน ปี 2559
เงินสดและรายการเทียบเท่าต้นปี	36.76	14.58	43.98	57.37
กระแสเงินสดได้มา (ใช้ไป) ในกิจกรรมดำเนินงาน	(113.29)	19.82	(256.18)	(240.02)
กระแสเงินสดได้มา (ใช้ไป) ในกิจกรรมลงทุน	0.12	11.15	(850.40)	241.78
กระแสเงินสดได้มา (ใช้ไป) ในกิจกรรมจัดหาเงิน	90.99	(1.57)	1,119.97	(6.33)
เงินสดและรายการเทียบเท่าปลายปี	14.58	43.98	57.37	52.80

ในช่วงที่ผ่านมา บริษัทจัดหาเงินทุนเพิ่มเติมโดยการเพิ่มทุนจำนวน 4 ครั้ง คือ ในปี 2554 จำนวน 95.00 ล้านบาทนำไปใช้ในการชำระหนี้การปรับโครงสร้างหนี้กับธนาคาร 2 แห่ง, ในปี 2556 จำนวน 92.48 ล้านบาท ต้นปี 2558 จำนวน 224.48 ล้านบาท และปลายปี 2558 อีกจำนวน 899.35 ล้านบาท โดยปัจจุบัน บริษัทอยู่ระหว่างนำไปขยายสินเชื่อในประเภทต่าง ๆ

อัตราส่วนสินทรัพย์หมุนเวียนต่อหนี้สินหมุนเวียนของบริษัท ณ 30 กันยายน 2559 และ 31 ธันวาคม 2558 เท่ากับ 41.67 เท่า และ 40.26 เท่า โดยตั้งแต่ปี 2558 เป็นต้นมา อัตราส่วนสภาพคล่องเพิ่มขึ้นเนื่องจากบริษัทมีเงินสดเพิ่มขึ้นจากการเพิ่มทุน ทำให้สินทรัพย์เพิ่มขึ้น

3. แหล่งที่มาของเงินทุน

ปัจจุบัน บริษัทมีแหล่งที่มาของเงินทุนจากการเพิ่มทุน และมีเงินกู้ยืมระยะสั้นจากสถาบันการเงินเพียงเล็กน้อย ทำให้บริษัทมีอัตราส่วนหนี้สินต่อส่วนของผู้ถือหุ้น ณ 30 กันยายน 2559 เท่ากับ 0.03 เท่า คงที่จากปี 2558

4. ส่วนของผู้ถือหุ้น

ณ 30 กันยายน 2559 และ 31 ธันวาคม 2558 บริษัทมีส่วนของผู้ถือหุ้นเท่ากับ 1,452.74 ล้านบาท และ 1,406.94 ล้านบาทตามลำดับ เพิ่มขึ้นจากปี 2557 เนื่องจากในระหว่างปี 2558 บริษัทมีการเพิ่มทุนจำนวน 1,124 ล้านบาท โดยมีผลขาดทุนสะสมจำนวน 499.76 ล้านบาท และ 545.57 ล้านบาทตามลำดับ ทั้งนี้ การลดทุนเพื่อล้างส่วนต่ำมูลค่าหุ้นและขาดทุนสะสมนั้น กฎหมายกำหนดระยะเวลาให้เจ้าหน้าที่คัดค้านภายใน 2 เดือน และเนื่องจากปัจจุบัน บริษัทยังคงมีคดีพิพาทกับเจ้าหน้าที่บริษัทจดทะเบียน ดังนั้น ที่ประชุมคณะกรรมการบริษัทครั้งที่ 35/2559 ซึ่งประชุมเมื่อวันที่ 19 ธันวาคม 2559



จึงมีนโยบายที่จะดำเนินการลงทุนเพื่อล้างส่วนต่ำมูลค่าหุ้นและขาดทุนสะสมให้เสร็จสิ้นภายใน
เดือนนับจากวันที่คดีความและข้อพิพาทระหว่างบริษัทกับเจ้าหนี้บริษัทจดทะเบียนสิ้นสุดลง