



ส่วนที่ 1 การประกอบธุรกิจ

1. นโยบายและภาพรวมการประกอบธุรกิจ

บริษัท โรงพยาบาลมหาชน จำกัด (มหาชน) ริเริ่มก่อตั้งโดยกลุ่มแพทย์ 3 ท่าน ประกอบด้วย นายแพทย์พงษ์พัฒน์ ปธานวนิช, นายแพทย์วิญญู เอี่ยมชีรางกูร และนายแพทย์สิทธิลา พิทักษ์อรณพ โดยจดทะเบียนก่อตั้งเป็นบริษัทเมื่อวันที่ 3 กันยายน 2530 ทุนจดทะเบียน 8.0 ล้านบาท และเริ่มเปิดให้บริการการรักษาพยาบาลเมื่อวันที่ 21 มกราคม 2532 ในนาม "โรงพยาบาลมหาชน" โดยเป็นโรงพยาบาลเอกชนแห่งแรกของจังหวัดสมุทรสาคร

วันที่ 24 เมษายน 2538 จดทะเบียนแปรสภาพเป็น บริษัทมหาชนจำกัด ทุนจดทะเบียนเปลี่ยนแปลงเพิ่มเป็น 160.0 ล้านบาท ประกอบด้วยหุ้นสามัญจำนวน 16.0 ล้านหุ้น (ชำระเต็ม) มูลค่าที่ตราไว้หุ้นละ 10.00 บาท และเมื่อวันที่ 24 กรกฎาคม 2539 ได้เข้าเป็นบริษัทจดทะเบียนในตลาดหลักทรัพย์แห่งประเทศไทย

ปัจจุบัน บริษัทมีธุรกิจโรงพยาบาลในเครือรวม 6 แห่ง ประกอบด้วย โรงพยาบาลมหาชน โรงพยาบาลมหาชน 2 โรงพยาบาลมหาชน 3 โรงพยาบาลมหาชนแม่กลอง โรงพยาบาลมหาชนเพชรรัชต์ และโรงพยาบาลเครือข่ายล่าสุดเมื่อปี 2559 คือ โรงพยาบาลพร้อมแพทย์ และธุรกิจที่เกี่ยวข้องในนามบริษัทย่อย จำนวน 2 แห่ง โดยเป็นธุรกิจสนับสนุนด้านการแพทย์ในการจำหน่ายยา วัสดุทางการแพทย์และเวชภัณฑ์ รวมถึงเครื่องมือแพทย์ในนาม บริษัท แพทย์ไทย 88 จำกัด และบริษัทย่อยอีก 1 แห่ง คือ บริษัท เวลดีเฮลท์ แคร่ จำกัด เพื่อเตรียมสำหรับการขยายธุรกิจในอนาคต

1.1 วิสัยทัศน์ วัตถุประสงค์ เป้าหมายหรือวัตถุประสงค์ในการดำเนินงาน

- วิสัยทัศน์ : เป็นกลุ่มโรงพยาบาลเอกชนระดับตติยภูมิ
- พันธกิจ : เป็นศูนย์การแพทย์เฉพาะทางให้การดูแลผู้ป่วยได้มาตรฐาน ถูกต้อง ปลอดภัย และมีจริยธรรม
- เป้าหมาย : พัฒนาและขยายตัวไปสู่ธุรกิจ Health Care Service
- ผู้รับบริการ : ได้รับการรักษาพยาบาลอย่างถูกต้อง ปลอดภัย บริการอบอุ่น ประทับใจ
 - ผู้ให้บริการ : บุคลากรเพียงพอ มีความรู้ความสามารถและความสุขในการทำงาน
 - องค์กร : มีความมั่นคงทางธุรกิจ พัฒนาการบริการอย่างต่อเนื่องและรับผิดชอบต่อสังคม

1.2 การเปลี่ยนแปลงและพัฒนากิจการที่สำคัญ : ในช่วง 3 ปีที่ผ่านมา

- ปี 2557

1. ตั้งแต่ปี 2555 – 2557 บริษัทได้เพิ่มการลงทุนในหุ้นสามัญของ บริษัท โรงพยาบาลเจ้าพระยา จำกัด (มหาชน) ทำให้สัดส่วนการถือครองหุ้นเปลี่ยนแปลงจากเดิมอัตราร้อยละ 7.80 เป็นอัตราร้อยละ 19.38 ของทุนจดทะเบียน 589.02 ล้านบาท และได้ส่งกรรมการบริษัทเป็นตัวแทนในคณะกรรมการบริษัท โรงพยาบาลเจ้าพระยา จำกัด (มหาชน) จำนวน 4 ท่าน โดยมี 1 ท่านดำรงตำแหน่งรองประธานกรรมการบริษัท คนที่ 3 ควบคู่กับตำแหน่งกรรมการผู้จัดการ

2. บริษัทย่อย บริษัท เพชรเกษมเวชกิจ จำกัด ซึ่งดำเนินธุรกิจในนามโรงพยาบาลมหาชน 2 ได้ทำสัญญาจ้างเหมาก่อสร้างอาคารส่วนขยายหลังใหม่ สูง 12 ชั้น โดยเริ่มงานก่อสร้างในปี 2557

- ปี 2558

1. บริษัทเพิ่มการลงทุนในหุ้นสามัญของ บริษัท โรงพยาบาลเจ้าพระยา จำกัด (มหาชน) ทำให้สัดส่วนการถือครองหุ้นเปลี่ยนแปลงเพิ่มจากเดิมอัตราร้อยละ 19.38 เป็นอัตราร้อยละ 22.97 ของทุนจดทะเบียน 589.02 ล้านบาท

2. บริษัทลงทุนในหุ้นสามัญของ บริษัท พร้อมแพทย์ราชบุรี จำกัด ซึ่งดำเนินธุรกิจ โรงพยาบาลเอกชนในนาม “โรงพยาบาลพร้อมแพทย์” จำนวน 53,000 หุ้น คิดเป็นอัตราร้อยละ 18.93 ของทุนจดทะเบียน 28.0 ล้านบาท ในปีเดียวกันบริษัท พร้อมแพทย์ราชบุรี จำกัด ได้เพิ่มทุนจดทะเบียนเป็น 120.0 ล้านบาท โดยจัดสรรเสนอขายหุ้นเพิ่มทุนให้กับผู้ถือหุ้นเดิม และส่วนหนึ่งได้เสนอขายให้กับบุคคลทั่วไป ซึ่งบริษัทได้ซื้อหุ้นเพิ่มทุนตามสิทธิ ทำให้สัดส่วนการถือครองหุ้นเปลี่ยนแปลงเป็นอัตราร้อยละ 17.50 จากทุนจดทะเบียน 120.0 ล้านบาท

3. บริษัทปรับโครงสร้างการบริหารจัดการ จึงซื้อหุ้นสามัญของบริษัท พรمانา จำกัด (โรงพยาบาลชานเปาโลหัวหิน) จากบริษัทย่อย บริษัท เพชรเกษมเวชกิจ จำกัด ที่ถือครองอยู่ทั้งหมด 2,250,000 หุ้น สัดส่วนการถือครองหุ้นคงเดิมอัตราร้อยละ 15.0 ของทุนจดทะเบียน 150.0 ล้านบาท

4. บริษัทย่อย 2 แห่ง เปลี่ยนแปลงชื่อโรงพยาบาล จาก โรงพยาบาลแม่กลอง เป็น โรงพยาบาลมหาชนแม่กลอง และโรงพยาบาลเพชรรัชต์ เป็น โรงพยาบาลมหาชนเพชรรัชต์

- ปี 2559

1. บริษัทเพิ่มการลงทุนในหุ้นสามัญของ บริษัท โรงพยาบาลเจ้าพระยา จำกัด (มหาชน) สัดส่วนการถือครองหุ้นเปลี่ยนแปลงเพิ่มจากเดิมอัตราร้อยละ 22.97 เป็นอัตราร้อยละ 23.10

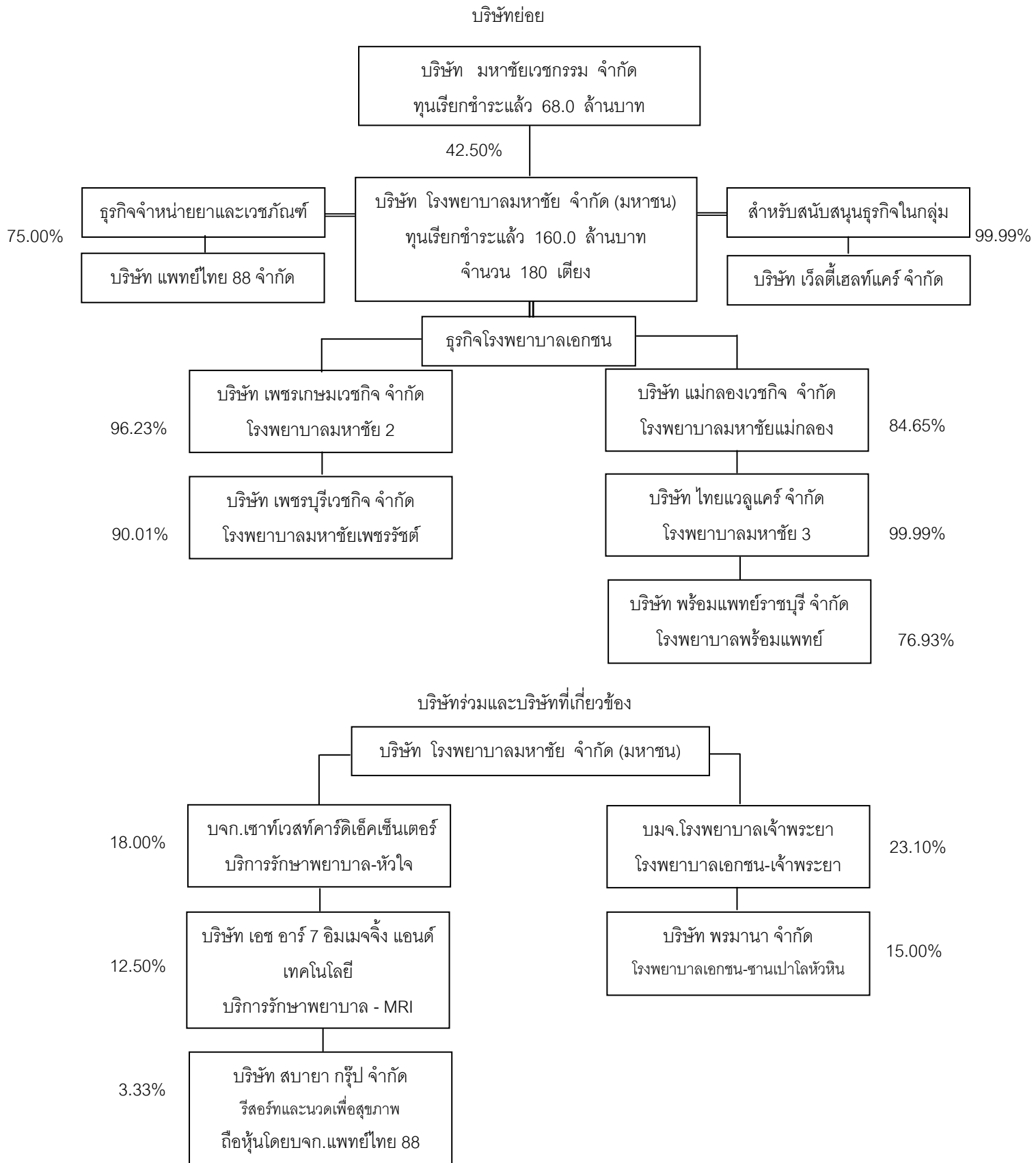
2. บริษัทเพิ่มการลงทุนในหุ้นสามัญของ บริษัท พร้อมแพทย์ราชบุรี จำกัด ทำให้สัดส่วนการถือครองหุ้นเปลี่ยนแปลงเพิ่มจากเดิมอัตราร้อยละ 17.50 เป็นอัตราร้อยละ 76.93 ของทุนจดทะเบียน 120.0 ล้านบาท จากการเพิ่มการลงทุนดังกล่าว ส่งผลให้เป็นบริษัท พร้อมแพทย์ราชบุรี จำกัด ถูกนับรวมเป็นบริษัทย่อยของบริษัท และบริษัทคาดหวังว่าการลงทุนในจังหวัดราชบุรีจะเป็นการเริ่มต้นการขยายการให้บริการไปด้านภาคตะวันตกของประเทศ

3. บริษัทย่อย บริษัท เพชรเกษมเวชกิจ จำกัด เดือนกรกฎาคม เริ่มเปิดให้บริการการรักษาพยาบาลอาคารหลังใหม่ “Premium” บางส่วน โดยคาดว่าจะเปิดให้บริการเต็มพื้นที่ในปี 2560

4. บริษัทจัดตั้งบริษัทย่อยแห่งใหม่ วัดอุปประสงค์เพื่อรองรับการขยายธุรกิจแห่งใหม่ เมื่อปลายเดือนธันวาคม 2559 ได้ดำเนินการยื่นขอจดทะเบียนบริษัท ในนาม บริษัท ทีพีพี เฮลท์แคร์ อินเตอร์เนชั่นแนล จำกัด และในเดือนมกราคม 2560 ได้ยื่นจดทะเบียนเป็นบริษัทจำกัด ทุนจดทะเบียน 10.0 ล้านบาท ชำระค่าหุ้นอัตราร้อยละ 25 ของทุนจดทะเบียน



1.3 โครงสร้างการถือหุ้นของกลุ่มบริษัท ณ วันที่ 31 ธันวาคม 2559



สถานที่ตั้งของการลงทุนในธุรกิจโรงพยาบาล

| <u>ที่ตั้ง</u> | <u>จังหวัด</u> | <u>ชื่อโรงพยาบาล</u> |
|--|-----------------|----------------------|
| 1. ถนนเศรษฐกิจ 1 (ติดถ.พระราม 2) อำเภอเมือง | สมุทรสาคร | : มหาชัย |
| 2. ถนนเพชรเกษม เขตอ้อมน้อย | สมุทรสาคร | : มหาชัย 2 |
| 3. ถนนเศรษฐกิจ 1 (ติดถ.พระราม 2) อำเภอเมือง | สมุทรสาคร | : มหาชัย 3 |
| 4. ถนนบรมราชชนนี เขตบางกอกน้อย | กรุงเทพฯ | : เจ้าพระยา |
| 5. ถนนราษฎร์ประสิทธิ์ (ติดถ.เพชรเกษม) อำเภอแม่กลอง | สมุทรสงคราม | : มหาชัยแม่กลอง |
| 6. ถนนเพชรเกษม อำเภอเมือง | เพชรบุรี | : มหาชัยเพชรรัชต์ |
| 7. ถนนคทาทร อำเภอเมือง | ราชบุรี | : พร้อมแพทย์ |
| 8. ถนนเพชรเกษม อำเภอหัวหิน | ประจวบคีรีขันธ์ | : ซานเปาโลหัวหิน |

1.4 ความสัมพันธ์กับกลุ่มธุรกิจของผู้ถือหุ้นใหญ่

-ไม่มี-

2. ลักษณะการประกอบธุรกิจ

- โครงสร้างรายได้

(หน่วย : ล้านบาท)

| บริษัท | ประเภทธุรกิจ | % การถือหุ้น ของบริษัท | 2559 | | 2558 | | 2557 | |
|-----------------------|------------------------|---------------------------|----------|--------|----------|--------|----------|--------|
| | | | รายได้ | % | รายได้ | % | รายได้ | % |
| บจก.มหาชนเวชกรรม | Holding Company | --- | --- | --- | --- | --- | --- | --- |
| บมจ.รพ.มหาชน | โรงพยาบาล | --- | 775.03 | 29.45 | 741.19 | 30.21 | 711.24 | 31.22 |
| บจก.เพชรเกษมเวชกิจ | โรงพยาบาล | 96.23 | 810.32 | 30.79 | 753.33 | 30.71 | 716.98 | 31.47 |
| บจก.แม่กลองเวชกิจ | โรงพยาบาล | 84.65 | 98.53 | 3.74 | 81.76 | 3.33 | 64.82 | 2.85 |
| บจก.เพชรบุรีเวชกิจ | โรงพยาบาล | 90.01 | 218.41 | 8.30 | 205.57 | 8.38 | 184.24 | 8.09 |
| บจก.ไทยแวลูแคร์ | โรงพยาบาล | 99.99 | 289.03 | 10.98 | 265.08 | 10.80 | 253.36 | 10.98 |
| บจก.พร้อมแพทย์ราชบุรี | โรงพยาบาล | 76.93 | 114.75 | 4.36 | 99.82 | 4.07 | 49.12 | 2.16 |
| บจก.แพทย์ไทย 88 | จำหน่ายยา,เวชภัณฑ์ ฯลฯ | 75.00 | 325.98 | 12.39 | 306.77 | 12.50 | 301.27 | 13.23 |
| บจก.วีลดีเฮลท์แคร์ | รักษาพยาบาล | 99.99 | -- | -- | -- | -- | -- | -- |
| รวม | | | 2,632.07 | 100.00 | 2,453.53 | 100.00 | 2,277.90 | 100.00 |

- รายได้จาก การรักษาพยาบาล/การขาย

| บริษัท | ประเภทรายได้ | 2559 | | 2558 | | 2557 | |
|-----------------------|------------------------|----------|--------|----------|--------|----------|--------|
| | | รายได้ | % | รายได้ | % | รายได้ | % |
| บมจ.รพ.มหาชน | ค่ารักษาพยาบาล | 687.62 | 27.29 | 669.37 | 28.30 | 616.07 | 28.45 |
| บจก.เพชรเกษมเวชกิจ | ค่ารักษาพยาบาล | 808.31 | 32.08 | 749.60 | 31.69 | 714.18 | 32.98 |
| บจก.แม่กลองเวชกิจ | ค่ารักษาพยาบาล | 97.36 | 3.86 | 80.98 | 3.42 | 64.28 | 2.97 |
| บจก.เพชรบุรีเวชกิจ | ค่ารักษาพยาบาล | 215.26 | 8.54 | 202.78 | 8.57 | 182.71 | 8.44 |
| บจก.ไทยแวลูแคร์ | ค่ารักษาพยาบาล | 284.72 | 11.30 | 262.91 | 11.11 | 250.23 | 11.55 |
| บจก.พร้อมแพทย์ราชบุรี | ค่ารักษาพยาบาล | 114.23 | 4.53 | 99.38 | 4.20 | 48.76 | 2.25 |
| บจก.แพทย์ไทย 88 | จำหน่ายยา,เวชภัณฑ์ ฯลฯ | 312.32 | 12.94 | 300.47 | 12.70 | 289.42 | 13.36 |
| รวม | | 2,519.82 | 100.00 | 2,365.50 | 100.00 | 2,165.65 | 100.00 |

2.1 ลักษณะผลิตภัณฑ์หรือบริการ

2.1.1 บริษัทฯและบริษัทย่อยซึ่งดำเนินธุรกิจโรงพยาบาลรวม 5 แห่งประกอบธุรกิจโรงพยาบาลเอกชน ประเภทโรงพยาบาลทั่วไป (General Hospital) เปิดให้บริการตลอด 24 ชั่วโมง มีลักษณะการให้บริการของ



สถานพยาบาลประเภทที่รับผู้ป่วยค้างคืน (ตามกฎหมายว่าด้วยลักษณะของสถานพยาบาล และลักษณะการให้บริการของสถานพยาบาล พ.ศ. 2545)

- โรงพยาบาลมหาชนเป็นโรงพยาบาลแม่ข่ายของกลุ่ม เป็นศูนย์กลางรวมแพทย์เฉพาะทางและเครื่องมือทางการแพทย์ที่มีราคาสูงและเทคโนโลยีทันสมัย บริการของโรงพยาบาลในเครือทั้งหมด แบ่งออกเป็น

- | | | |
|-------------------------------|-----------------------------------|---------------------------|
| ○ ศูนย์ดูแลโรคเบาหวาน | ○ คลินิกกายภาพบำบัด | ○ ศัลยกรรม |
| ○ ศูนย์ตรวจสุขภาพ | ○ คลินิกการนอนหลับ | ● กระดูกและข้อ |
| ○ ศูนย์ทันตกรรมและรากเทียม | ○ คลินิกจิตเวช | ● เด็ก |
| ○ ศูนย์ผิวหนังและความงาม | ○ คลินิกตา-จอประสาทตา | ● ตกแต่ง |
| ○ ศูนย์ระบบทางเดินอาหารและตับ | ○ คลินิกแพทย์แผนจีน | ● ทัวไป |
| ○ ศูนย์โรคไตและไตเทียม | ○ คลินิกโรคปอดและระบบทางเดินหายใจ | ● มะเร็งเต้านม |
| ○ ศูนย์หัวใจมหาชัย 24 ชั่วโมง | | ● ระบบทางเดินปัสสาวะ |
| ○ คลินิกเด็ก | ○ คลินิกโรคไต | ● โรคหัวใจและหลอดเลือด |
| ● กุมารเวช | ○ คลินิกโรคผู้สูงอายุ | ● ลำไส้ใหญ่และทวารหนัก |
| ● เฉพาะทางทารกแรกเกิด | ○ คลินิกโรคมะเร็ง | ● สมอง |
| ● เฉพาะทางหัวใจเด็ก | ○ คลินิกโรคระบบทางเดินปัสสาวะ | ● เส้นเลือด |
| ● เฉพาะทางศัลยกรรมเด็ก | ○ คลินิกโรคเลือดและโรคมะเร็ง | ○ ศูนย์ตรวจสุขภาพ |
| ● เฉพาะทางการพัฒนาการเด็ก | ○ คลินิกโรคหัวใจ | ● ทัวไป |
| ● เฉพาะทางโรคภูมิแพ้ในเด็ก | ○ คลินิกเวชศาสตร์ฟื้นฟู | ● เพื่อทำประกันฯ |
| | ○ คลินิกสูตินรีเวช | ● เคลื่อนที่และรถเอกซเรย์ |
| | ○ คลินิกหู คอ จมูก | |
| | ○ คลินิกอายุรกรรมทัวไป | |
| | ○ คลินิกอายุรกรรมประสาทและสมอง | |

- สิทธิประโยชน์จากบัตรส่งเสริมการลงทุนของคณะกรรมการส่งเสริมการลงทุน ประเภทธุรกิจ - สถานพยาบาล ในระหว่างปี พ.ศ.2535 -2537 คือ โรงพยาบาลมหาชน โรงพยาบาล 2 โรงพยาบาลมหาชนแม่กลอง และโรงพยาบาลมหาชนเพชรรัตน์ ส่วนโรงพยาบาลมหาชน 3 ซึ่งเป็นธุรกิจที่ก่อตั้งเมื่อปี พ.ศ. 2551 เนื่องจากทำเลที่ตั้งไม่ได้อยู่ในเขตนิคมอุตสาหกรรม จึงไม่มีคุณสมบัติเข้าหลักเกณฑ์ที่จะขอรับบัตรส่งเสริมการลงทุนในขณะนั้น และโรงพยาบาลพร้อมแพทย์ไม่ได้ขอบัตรส่งเสริมการลงทุน

2.1.2 บริษัทไทย แพทย์ไทย 88 ประกอบธุรกิจจัดซื้อยา เวชภัณฑ์ วัสดุทางการแพทย์/เครื่องมือแพทย์ และรายได้จากการให้บริการระบบคอมพิวเตอร์และหน่วยงานวิศวกรรมกลางกับบริษัทในเครือ นอกจากนี้ยังมีบริการรถเอกซเรย์และแล็บ ให้บริการตรวจสุขภาพนอกสถานที่ รวมทั้งเป็นผู้บริหารงานห้องประชุมและงานจัดเลี้ยงของโรงพยาบาลมหาชน

2.2 ภาวะตลาด และการแข่งขัน

- ก่อนปี 2540 มีการขยายการลงทุนในธุรกิจโรงพยาบาลเอกชนในอัตราที่สูงมากโดยเฉพาะในเขตพื้นที่กรุงเทพฯ แต่หลังจากเกิดวิกฤตเศรษฐกิจในปี 2540 โรงพยาบาลหลายแห่งประสบปัญหาการลดลงของอัตราครองเตียง โรงพยาบาลขนาดใหญ่จึงต้องแสวงหาช่องทางตลาดใหม่จากลูกค้าต่างประเทศเพื่อทดแทนกลุ่มลูกค้าเดิมในประเทศ ประกอบกับภาครัฐก็ให้การสนับสนุนโดยเปิดให้ดำเนินการอย่างเสรี เพราะคาดว่าจะสร้างรายได้ทดแทนการส่งออกที่ลดลง ปี 2547 รัฐบาลมีนโยบาย Medical Hub ต้องการการพัฒนาประเทศให้เป็นศูนย์กลางสุขภาพนานาชาติ ความสำเร็จของนโยบายดังกล่าวส่งผลกระทบต่อการรักษาพยาบาลของคนในประเทศอย่างมาก บุคลากรทางการแพทย์ซึ่งมีจำนวนจำกัดเคลื่อนย้ายจากภาครัฐไปสู่ภาคเอกชนที่ให้ค่าตอบแทนที่ดีกว่า มีความพร้อมของอุปกรณ์ทางการแพทย์ที่ครบถ้วนและสมบูรณ์กว่า

- ระบบหลักประกันสุขภาพแห่งชาติ ถูกก่อตั้งขึ้นพร้อมกับงบประมาณที่จำกัด และเป็นการให้บริการแบบไม่ต้องเสียค่าใช้จ่าย ก่อให้เกิดความไม่สมบูรณ์ของการรักษาทางการแพทย์ของภาครัฐ นำสู่โอกาสของช่องทางการตลาดของธุรกิจโรงพยาบาลเอกชน แนวทางการตลาดและกลุ่มลูกค้าเป้าหมายของโรงพยาบาลเอกชนแต่ละแห่งไม่แตกต่างกัน โดยจะแข่งขันกันที่ความโดดเด่นของความหลากหลายแพทย์เฉพาะทางที่จะมีความสามารถและศักยภาพในการรักษาโรคที่มีความซับซ้อน และการลงทุนในเครื่องมือทางการแพทย์ที่มีพัฒนาเทคโนโลยีอยู่ตลอดเวลา รวมถึงมาตรฐานการให้บริการซึ่งได้รับการรับรองจากสถาบันรับรองคุณภาพทั้งในและต่างประเทศ

- ในพื้นที่จังหวัดสมุทรสาคร เครือโรงพยาบาลมหาชนมีภาพลักษณ์โดดเด่นด้านการแพทย์และอุปกรณ์เมื่อเทียบกับโรงพยาบาลคู่แข่งอื่น ๆ บริษัทตั้งเป้าหมายขอเป็นทางเลือกหนึ่งของการให้บริการรักษาพยาบาลสำหรับประชาชนในจังหวัดสมุทรสาครและจังหวัดใกล้เคียงทดแทนการต้องเดินทางเข้าไปใช้บริการโรงพยาบาลในเขตกรุงเทพฯ ภายใต้มาตรฐานการให้บริการระดับมาตรฐาน HA (Hospital Accreditation) โดยสถาบันรับรองคุณภาพสถานพยาบาล (โรงพยาบาลมหาชน โรงพยาบาลมหาชน 2 โรงพยาบาลมหาชน 3 และโรงพยาบาลมหาชนเพชรรัตน์ ได้ผ่านการรับรองมาตรฐานฯทุกระบบ) และมาตรฐานนานาชาติ JCI (Joint Commission International) โดยหน่วยงานรับรองมาตรฐานโรงพยาบาลนานาชาติของประเทศสหรัฐอเมริกาซึ่งโรงพยาบาลมหาชนเป็นโรงพยาบาลเพียงแห่งเดียวของจังหวัดสมุทรสาครที่ผ่านการตรวจและการรับรอง บริษัทมีความมั่นใจว่ามีความพร้อมในศักยภาพการรักษาพยาบาลกับค่าบริการที่สมเหตุสมผลเป็นปัจจัยที่ได้เปรียบในการแข่งขัน

- ลักษณะลูกค้า

- บริษัทและบริษัทในเครือ สามารถจัดแบ่งลูกค้าตามลักษณะของผู้ป่วย ดังนี้

1. ผู้ป่วยเดินทางมาเอง (walk-in)
2. แพทย์แนะนำมา
3. บริษัทของผู้ป่วยได้ทำสัญญาการรักษาพยาบาลไว้กับโรงพยาบาล
4. ผู้ป่วยจากการส่งต่อจากเครือข่าย
5. ผู้ป่วยจากสำนักงานประกันสังคม (โรงพยาบาลมหาชน 2 และมหาชน 3)
6. ผู้ป่วยโรคหัวใจส่งต่อจากสำนักงานประกันสุขภาพแห่งชาติ และสำนักงานประกันสังคม (โรงพยาบาลมหาชน)

7. ผู้ป่วยตามสิทธิสวัสดิการข้าราชการ (โรงพยาบาลมหาชน มหาชัย 2 มหาชัย 3 และ มหาชัยเพชรรัตน์)
- ลูกค้ายาใหญ่ที่มีการให้บริการเกินกว่าร้อยละ 30 ของรายได้ค่าบริการรวม โรงพยาบาลมหาชน 2 และโรงพยาบาลมหาชน 3 มีรายได้จากเงินเหมาจ่ายของสำนักงานประกันสังคมเกินร้อยละ 30 จากยอดรายได้รวมของบริษัท
 - ส่วนการจัดจำหน่ายของบริษัทย่อย บริษัท แพทย์ไทย 88 จำกัด นั้น ดำเนินการโดยจัดตั้งสำนักงานขึ้นในกรุงเทพมหานคร ทำการจัดซื้อยาและเวชภัณฑ์ตามคำสั่งซื้อ และจัดรถส่งยาและเวชภัณฑ์โดยตรงให้กับโรงพยาบาลในเครือ โรงพยาบาลและคลินิกอื่น ๆ ทำให้สามารถควบคุมราคาต้นทุนและเวลาในการจัดหาและเวชภัณฑ์ให้กับในเครือได้อย่างเหมาะสม
 - กลุ่มลูกค้าเป้าหมาย จะเน้นกลุ่มลูกค้าระดับกลางถึงระดับบน
 - โรงพยาบาลมหาชน ได้แก่ ประชาชนทั่วไปในเขตจังหวัดสมุทรสาคร ชานเมืองกรุงเทพมหานคร ได้แก่ สมุทรสงคราม เพชรบุรี ราชบุรี และประจวบคีรีขันธ์ ลูกค้ากลุ่มโรงงานอุตสาหกรรมซึ่งทำสัญญากับโรงพยาบาล และลูกค้าตามสัญญากับสำนักงานประกันสุขภาพแห่งชาติ
 - โรงพยาบาลมหาชน 2 ได้แก่ ลูกค้าตามสัญญากับสำนักงานประกันสังคม กลุ่มโรงงานอุตสาหกรรม หมู่บ้านจัดสรร และประชาชนทั่วไปในเขตอ้อมน้อย สามพราน และเขตอื่น ๆ ในจังหวัดนครปฐม รวมถึงอำเภอในกรุงเทพฯตอนใต้ เช่น หนองแขม บางแค เป็นต้น เนื่องจากอาคารหลังใหม่ของโรงพยาบาลเริ่มทยอยเปิดให้บริการ ดังนั้น จึงเพิ่มลูกค้าเป้าหมายกลุ่มประชาชนทั่วไปที่อาศัยอยู่บริเวณใกล้เคียง
 - โรงพยาบาลมหาชนแม่กลอง ได้แก่ ประชาชนทั่วไปภายในจังหวัดสมุทรสงคราม
 - โรงพยาบาลมหาชนเพชรรัตน์ ได้แก่ ประชาชนทั่วไปในจังหวัดเพชรบุรีครอบคลุมถึงอำเภอหัวหิน จังหวัดประจวบคีรีขันธ์ และนักท่องเที่ยวที่เดินทางไปและกลับจากจังหวัดทางภาคใต้
 - โรงพยาบาลมหาชน 3 ได้แก่ ลูกค้าตามสัญญากับสำนักงานประกันสังคมจากกลุ่มโรงงานอุตสาหกรรมในเขตจังหวัดสมุทรสาครและสมุทรสงคราม
 - โรงพยาบาลพร้อมแพทย์ ได้แก่ ประชาชนทั่วไปภายในจังหวัดราชบุรี
 - บริษัทแพทย์ไทย 88 จำกัด ได้แก่ ลูกค้าหลักคือกลุ่มบริษัทในเครือ โรงพยาบาลในเขตภูมิภาคใกล้เคียง คลินิกต่าง ๆ โรงงาน โรงเรียน และ บริษัทห้างร้านต่าง ๆ
 - ข้อได้เปรียบและเสียเปรียบ
- ข้อได้เปรียบ
- ทำเลที่ตั้ง โรงพยาบาลในเครือข่ายทั้งหมดตั้งอยู่ถนนทางหลวงแผ่นดินสายใหญ่คือ ถนนเพชรเกษม และถนนพระราม 2 ที่เชื่อมต่อระหว่างกรุงเทพฯด้านใต้ช่วงหนองแขม พุทธมณฑลกับจังหวัดภาคใต้ ผ่านจังหวัดสมุทรสาคร สมุทรสงคราม ราชบุรี นครปฐม เพชรบุรี ประจวบคีรีขันธ์
 - ขีดความสามารถในการรักษาพยาบาล ลงทุนในบุคลากรโดยเฉพาะแพทย์เฉพาะทางจำนวนมาก ทำให้มีความพร้อมทั้งด้านบุคลากรและเครื่องมือแพทย์ที่ค่อนข้างสมบูรณ์ทันสมัยเนื่องจากมีการลงทุนในด้านเครื่องมืออย่างต่อเนื่อง เมื่อเทียบกับโรงพยาบาลคู่แข่งในบริเวณเดียวกัน มีโรงพยาบาลในเครือข่ายให้การสนับสนุน
 - ภาพลักษณ์ ภายใต้ชื่อโรงพยาบาลมหาชน มีชื่อเสียงเป็นที่ยอมรับและเชื่อถือ ซึ่งเป็นข้อ

ได้เปรียบและจุดเด่นสำคัญในการตัดสินใจเลือกใช้บริการ

ข้อเสียเปรียบ

- ระยะทางไม่ไกลจากกรุงเทพฯ บริษัทซึ่งเป็นโรงพยาบาลหลักตั้งอยู่บนทางหลวงแผ่นดินหมายเลข 35 ช่วงถนนพระราม 2 ประมาณกิโลเมตรที่ 30 ส่วนโรงพยาบาลในเครือที่ไกลจากกรุงเทพฯ มากที่สุดคือโรงพยาบาลเพชรรัชต์ ตั้งอยู่บนถนนเพชรเกษมประมาณกิโลเมตรที่ 120 ดังนั้น ลูกค้าส่วนหนึ่งเลือกเดินทางไปใช้บริการของโรงพยาบาลในเขตกรุงเทพฯ

- ระเบียบข้อบังคับแพทยสภาว่าด้วยการรักษาจริยธรรมแห่งวิชาชีพเวชกรรม ในเรื่องการปฏิบัติตนเกี่ยวกับสถานพยาบาล ทำให้การทำประชาสัมพันธ์และการจัดกิจกรรมทางการตลาดมีข้อจำกัด

- คู่แข่ง

- โรงพยาบาลมหาชน สำหรับคู่แข่งจากภาคเอกชน ด้วยสถานะเศรษฐกิจที่มีอัตราการเติบโตไม่สูง ส่งผลให้มีเกิดกลุ่มลูกค้าที่หันมาใช้บริการโรงพยาบาลเอกชนในพื้นที่แทนโรงพยาบาลเอกชนในเขตกรุงเทพฯ เนื่องจากมีค่าใช้จ่ายที่ถูกลงกว่า แต่ด้วยโรงพยาบาลมหาชนมีศักยภาพสูงและคุณภาพในการให้บริการครบวงจรที่ชัดเจน จึงคงรักษาความนิยมและได้รับความไว้วางใจเหนือคู่แข่งในพื้นที่ใกล้เคียง

คู่แข่งภาครัฐ ในปีที่ผ่านมารายได้หลักส่วนหนึ่งของโรงพยาบาลจากผู้ป่วยโรคหัวใจที่ส่งต่อจากสำนักงานประกันสุขภาพแห่งชาติและสำนักงานประกันสังคมในจังหวัดใกล้เคียงในพื้นที่เขต 5 มีจำนวนที่ลดลงบ้าง สาเหตุมาจากการที่โรงพยาบาลของรัฐในพื้นที่จัดตั้งห้องสวนหัวใจเพิ่ม 2 แห่งที่โรงพยาบาลหัวหิน และโรงพยาบาลราชบุรี

- โรงพยาบาลมหาชน 2 ซึ่งได้เปรียบในเรื่องของทำเลที่ตั้ง เนื่องจากตั้งอยู่ใจกลางเขตอุตสาหกรรม มีจำนวนโรงงาน และสถานประกอบการต่าง ๆ จำนวนมาก รวมถึงแหล่งชุมชนที่อยู่อาศัยของคนชั้นกลางจำนวนมากเช่นกัน แม้จะมีโรงพยาบาลเอกชนอื่น เป็นคู่แข่งกันอยู่ห่างจากกันไม่มาก แต่ในเชิงการแข่งขันแล้วโรงพยาบาลมหาชน 2 มีข้อได้เปรียบ โดยเฉพาะในด้านต้นทุนและมีเครือข่าย และความพร้อมที่มากกว่า ทั้งในด้านบุคลากรทางการแพทย์ แพทย์ผู้เชี่ยวชาญเฉพาะสาขา และอุปกรณ์การแพทย์ที่ครบสมบูรณ์กว่า รวมถึงทางด้านการให้บริการการต้อนรับ และการเอาใจใส่ ทำให้ลูกค้ามีความเชื่อมั่น และมาใช้บริการเป็นจำนวนมาก และเมื่ออาคารหลังใหม่เปิดให้บริการเต็มพื้นที่ คาดว่าจะสามารถดึงดูดแบ่งการตลาดกลุ่มลูกค้าเงินสดได้มากขึ้น

- โรงพยาบาลมหาชนแม่กลอง ประชาชนส่วนใหญ่ของจังหวัดสมุทรสงครามประกอบอาชีพทางด้านเกษตรกรรม การประมง ตลาดมีขนาดเล็กและค่อนข้างจำกัด ประชาชนจะใช้บริการของโรงพยาบาลของรัฐเป็นหลัก โรงพยาบาลแม่กลองเป็นโรงพยาบาลเอกชนแห่งเดียวในจังหวัด จากการแข่งขันที่ไม่รุนแรง ขนาดของตลาดจึงไม่เติบโตเหมือนโรงพยาบาลในเครือแห่งอื่น การทำการตลาดเป็นลักษณะ Niche Market ให้บริการเฉพาะกลุ่มลูกค้า ขยายความเชื่อมั่นและบริการที่อบอุ่น เป็นอีกทางเลือกหนึ่งของผู้มีฐานะทางการเงิน ที่ต้องการความสะดวกรวดเร็ว รวมถึงความเอาใจใส่ของแพทย์และพยาบาล

- โรงพยาบาลมหาชนเพชรรัชต์ เปิดให้บริการเมื่อต้นปี 2539 ต้องเผชิญกับปัญหาวิกฤตเศรษฐกิจในปี 2540 เช่นเดียวกับโรงพยาบาลเอกชนอื่นในพื้นที่ใกล้เคียง ซึ่งผู้บริหารเครือมหาชนได้เจรจาขอปรับปรุงโครงสร้างหนี้และลงทุนเพิ่มจนโรงพยาบาลมีสภาพคล่องทางการเงินและดำเนินธุรกิจได้ตามปกติใน

เวลาอันรวดเร็ว ก่อให้เกิด ภาพลักษณ์ที่น่าเชื่อถือจากคนในพื้นที่ ปัจจุบันเมื่อผนวกกับทีมสนับสนุนทาง การแพทย์จากเครือข่าย ทำให้ธุรกิจของโรงพยาบาลมีศักยภาพโดดเด่นเมื่อเทียบกับคู่แข่ง

■ โรงพยาบาลมหาชน 3 เปิดให้บริการเต็มพื้นที่เมื่อปี 2553 ก่อตั้งขึ้นโดยมีวัตถุประสงค์ เพื่อแยกการบริการตรวจรักษาผู้ป่วยประกันตนของสำนักงานประกันสังคม นับเป็นโรงพยาบาลต้นแบบของ โรงพยาบาลประกันสังคมแห่งแรกและแห่งเดียวของประเทศ เน้นการตรวจรักษาด้านอายุรกรรม ศัลยกรรม และ นรีเวชกรรม ระบบทุติยภูมิ (Secondary care) ส่วนผู้ป่วยอื่นที่เกี่ยวข้องกับเหตุการณ์การผ่าตัดหรือการรักษา เฉพาะทาง หรือกลุ่มผู้ป่วยหนักที่มีความเสี่ยงสูง จะส่งต่อรักษาที่โรงพยาบาลมหาชนที่อยู่ติดกัน กลยุทธ์ที่ใช้ ในการดำเนินธุรกิจคือ Cost leadership โดยการควบคุมค่าใช้จ่ายทั้งด้านการผลิตและการบริหาร คู่แข่งหลัก ของโรงพยาบาล คือโรงพยาบาลจังหวัด ซึ่งต้องรองรับผู้ป่วยทั้งจากสำนักงานประกันสังคมและสำนักงาน ประกันสุขภาพแห่งชาติ

■ โรงพยาบาลพร้อมแพทย์ โรงพยาบาลในเครือข่ายแห่งใหม่ เปิดให้บริการตั้งแต่ปี 2532 เป็นโรงพยาบาลขนาดเล็ก ขนาดจำนวน 50 เตียง ให้บริการรักษาพยาบาลระดับทุติยภูมิ มีแพทย์ที่ปรึกษา เฉพาะทางบางสาขาจากโรงพยาบาลจังหวัด เป็นทางเลือกสำหรับลูกค้าที่ต้องการความสะดวกและรวดเร็วแทน การเข้ารับบริการโรงพยาบาลภาครัฐ และเมื่อรวมเข้าเป็นหนึ่งในเครือข่ายของกลุ่มโรงพยาบาลมหาชน ทาง กลุ่มได้เสริมทีมแพทย์ ปรับปรุงและขยายอาคารสถานที่ พัฒนาระบบการจัดเก็บฐานข้อมูลให้เป็นระบบเดียวกัน กับในเครือ การเปลี่ยนแปลงที่เกิดขึ้นอยู่ภายใต้การเรียกเก็บค่าบริการรักษาพยาบาลที่สมเหตุสมผลและเป็น ธรรม การเติมเต็มดังกล่าวคาดว่าจะทำให้สามารถรักษาส่วนแบ่งการตลาดที่มีอยู่เดิมและเพิ่มกลุ่มลูกค้าใหม่ ซึ่งผลการดำเนินงานในปีที่ผ่านมาเป็นไปตามแผนงานที่วางไว้

2.3 การจัดหาผลิตภัณฑ์หรือบริการ

- กำลังการผลิต

| ความสามารถในการรักษาพยาบาล | มหาชน | มหาชน 2 | มหาชน 3 | มหาชน แม่กลอง | มหาชน เพชรรัชต์ | พร้อม แพทย์ |
|-----------------------------------|---------|---------|---------|---------------|-----------------|-------------|
| ● คนไข้นอก | | | | | | |
| จำนวนห้องตรวจ | 32 | 28 | 15 | 7 | 13 | 5 |
| ความสามารถในการรักษาพยาบาล/ราย/ปี | 467,200 | 408,800 | 219,000 | 102,200 | 189,800 | 73,000 |
| จำนวนคนไข้ที่เข้ารับการรักษาจริง | 151,953 | 477,519 | 241,370 | 33,012 | 73,033 | 65,224 |
| อัตราการใช้กำลังการผลิต (%) | 33 | 117 | 110 | 32 | 38 | 89 |

| ความสามารถในการรักษาพยาบาล | มหาชน | มหาชน 2 | มหาชน 3 | มหาชน แม่กลอง | มหาชน เพชรรัชต์ | พร้อม แพทย์ |
|---------------------------------|--------|---------|---------|---------------|-----------------|-------------|
| ● คนไข้ใน | | | | | | |
| จำนวนเตียงคนไข้ทั้งหมด | 180 | 120 | 100 | 60 | 100 | 50 |
| จำนวนเตียงคนไข้ที่เปิดให้บริการ | 130 | 120 | 50 | 45 | 63 | 40 |
| ความสามารถในการรักษาพยาบาล/ปี | 47,450 | 43,800 | 18,250 | 16,425 | 22,995 | 14,600 |

| ความสามารถในการรักษาพยาบาล | มหาชน | มหาชน 2 | มหาชน 3 | มหาชน แม่กลอง | มหาชน เพชรบุรี | พร้อม แพทย์ |
|--------------------------------|--------|---------|---------|------------------|-------------------|----------------|
| จำนวนวันที่เข้ารับการรักษาจริง | 20,800 | 43,231 | 15,057 | 4,273 | 8,762 | 8,366 |
| อัตราการใช้กำลังการผลิต (%) | 44 | 98 | 83 | 26 | 38 | 57 |

- การจัดหาวัตถุดิบ

บริษัทและโรงพยาบาลในเครือทั้งหมดได้สั่งซื้อยา เวชภัณฑ์และพัสดุต่าง ๆ จากบริษัทย่อย บริษัท แพทย์ไทย 88 จำกัด ซึ่งเปรียบเสมือนฝ่ายจัดซื้อกลางแบบรวมศูนย์ เพื่อสร้างอำนาจในการต่อรองกับ ผู้ขาย เกิดการประหยัดจากขนาดลดต้นทุนต่อหน่วย (Economy of Scale) นอกจากนี้ยังช่วยลดภาระงานด้าน จัดซื้อของโรงพยาบาลแต่ละแห่ง ระบบจัดซื้อทั้งระบบถูกเชื่อมโยงข้อมูลเข้าด้วยกัน ทำให้ระบบการบริหารยา และเวชภัณฑ์มีประสิทธิภาพมากยิ่งขึ้น บริษัทยังให้ความสำคัญกับ การขนส่งและกระจายยาและเวชภัณฑ์ตาม กำหนดเวลา ซึ่งส่งผลดีต่อการจัดการและลดสินค้าคงคลัง สำหรับยากลุ่มผู้ป่วยประกันสังคมได้มีระบบการ จัดซื้อแบบประมูลเป็นรายปี

นโยบายการพึงพิงการซื้อวัตถุดิบจากบุคคลภายนอกไม่เกินกว่าร้อยละ 30 ของยอดซื้อ บริษัทฯ ซื้อซื้อจากโรงงานผู้ผลิตและตัวแทนจำหน่ายต่าง ๆ ภายในประเทศ โดยในแต่ละเดือนได้ติดต่อซื้อขายกับ เจ้าหนี้ยานานมากไม่ต่ำกว่า 200 ราย และแต่ละรายไม่เกินกว่าร้อยละ 30 ของยอดซื้อรวม บริษัทจึงยังไม่ ประสบกับปัญหาการขาดแคลนยาหรือเวชภัณฑ์ต่าง ๆ

2.4 งานที่ยังไม่ได้ส่งมอบ

-ไม่มี

3. ปัจจัยความเสี่ยง

- ความเสี่ยงจากสภาพเศรษฐกิจ

สภาพเศรษฐกิจโดยรวมปี 2559 ที่ผ่านมา การลงทุนส่วนของภาคเอกชนที่มีการปรับตัวดีขึ้น เฉพาะในธุรกิจบางประเภทที่ได้รับผลดีจากมาตรการการสนับสนุนของภาครัฐ ส่วนธุรกิจบริการหมวด โรงพยาบาลเนื่องจากกำลังซื้อโดยรวมยังไม่ฟื้นตัวจึงส่งผลกระทบต่อผลการดำเนินงาน แต่ไม่รุนแรงมาก เพราะ ค่าใช้จ่ายด้านสุขภาพยังคงเป็นสิ่งจำเป็นพื้นฐานในการดำเนินชีวิตซึ่งหลีกเลี่ยงไม่ได้ ขณะที่กำลังซื้อยังไม่ แข็งแรงแต่อัตรารักษาพยาบาลมีแนวโน้มปรับเพิ่มสูงขึ้นจากต้นทุน ค่าใช้จ่าย และอุปกรณ์ทางการแพทย์ที่ พัฒนาขึ้นตามเทคโนโลยี กลุ่มลูกค้าที่อ่อนไหวต่อราคาและระมัดระวังในการใช้จ่าย จึงปรับเปลี่ยนพฤติกรรม การเข้ารับบริการด้านสุขภาพจากโรงพยาบาลขนาดใหญ่เป็นโรงพยาบาลขนาดกลางหรือที่มีราคาถูกกว่า นอกจากนี้การเข้าสู่สังคมผู้สูงอายุของประเทศ ซึ่งคนกลุ่มนี้มีความต้องการบริการด้านสุขภาพเพิ่มมากขึ้นจาก ความเสื่อมของร่างกายและโรคเรื้อรังที่ต้องเฝ้าติดตามอย่างสม่ำเสมอตลอดเวลา รวมถึงการขยายสิทธิการเข้า รับการรักษาพยาบาลของข้าราชการในโรงพยาบาลเอกชน เพื่อลดความหนาแน่นของการเข้ารับการรักษาใน โรงพยาบาลของรัฐ เหล่านี้ล้วนเป็นปัจจัยที่ช่วยผ่อนคลายและลดความเสี่ยงจากภาวะเศรษฐกิจ ของธุรกิจ

บริษัทดำเนินธุรกิจมานานกว่า 27 ปี เผชิญกับปัญหาต่าง ๆ จากผลกระทบภายนอกของสภาวะ เศรษฐกิจหลายต่อหลายครั้ง ประสบกับความยากลำบากในการดำเนินงาน ภายใต้กลุ่มผู้บริหารซึ่งส่วนใหญ่ เป็นแพทย์ จึงมีมุมมองทั้งด้านวิชาชีพและด้านบริหาร ต้องเผชิญกับแรงกดดันแต่ก็สามารถผ่านพ้นสถานการณ์



ต่างๆมาได้ เหตุการณ์และระยะเวลาที่ผ่านมาสั่งสมและสร้างความเชื่อมั่นแก่ลูกค้าภายใต้คุณภาพและมาตรฐานในการรักษา

- ความเสี่ยงด้านบุคลากรทางการแพทย์

การผลิตบุคลากรทางการแพทย์ในปัจจุบันมีจำนวนยังไม่เพียงพอกับความต้องการของประชากร ประกอบกับการกระจายตัวของแพทย์อยู่เฉพาะในเขตกรุงเทพฯและจังหวัดใหญ่ ๆ ของประเทศ เกิดปัญหาการแย่งชิงแพทย์และพยาบาล โดยเฉพาะแพทย์ที่ปรึกษาเฉพาะทางซึ่งมีจำนวนจำกัด

กลุ่มแพทย์ซึ่งเป็นแพทย์ประจำที่โรงพยาบาลมีอยู่มีจำนวนเพียงพอกับความต้องการ แพทย์ส่วนใหญ่ร่วมงานกับบริษัทมานาน มีความผูกพันและสัมพันธ์ที่ดีกับองค์กร บริษัทยังมีนโยบายส่งเสริมให้แพทย์ในสังกัดเพิ่มพูนความรู้และทักษะทางการแพทย์อย่างต่อเนื่อง กลุ่มผู้บริหารของบริษัทส่วนใหญ่เกือบทั้งหมดเป็นแพทย์ซึ่งสำเร็จการศึกษาจากสถานศึกษาแพทย์หลายสถาบัน รู้จักและมีความสัมพันธ์กับผู้บริหารและแพทย์ในโรงพยาบาลภาครัฐหลายแห่ง จึงสามารถแนะนำและสรรหาแพทย์ที่มีประสบการณ์มาร่วมงานกับบริษัท นอกจากนี้บริษัทได้ให้การสนับสนุนทางการเงินเพื่อการศึกษาแก่แพทย์เฉพาะทางในสาขาที่ขาดแคลนด้วย อัตราค่าตอบแทนของบริษัทถูกกำหนดในระดับมาตรฐานของธุรกิจเอกชนยอมรับได้ทั้งสองฝ่าย จึงทำให้มีแพทย์และพยาบาลเข้ามาทำงานในโรงพยาบาลมหาชนและโรงพยาบาลเครือข่ายอย่างเพียงพอตลอดเวลา

- ความเสี่ยงในการแข่งขัน

ธุรกิจโรงพยาบาลเอกชนนอกจากต้องแข่งขันกับสายตรง โรงพยาบาลเอกชนด้วยกันเองแล้ว ยังมีคู่แข่งทางอ้อมคือโรงพยาบาลภาครัฐ ซึ่งเปิดให้บริการคลินิกนอกเวลาโดยพัฒนาปรับปรุงคุณภาพบริการด้านเวลา สถานที่ เพื่อดึงดูดกลุ่มผู้ป่วยหลายระดับมากยิ่งขึ้น กลุ่มผู้ป่วยส่วนหนึ่งก็ยินยอมที่จะจ่ายเพิ่มค่ารักษาพยาบาลจากปกติ โดยคิดว่ามีความคุ้มค่า เวลาที่สะดวก และมีความศรัทธาต่อความสามารถในการรักษาพยาบาลของโรงพยาบาลของรัฐ แต่เนื่องจากทำเลที่ตั้งโรงพยาบาลในเครือของบริษัทไม่ได้ตั้งอยู่ในพื้นที่ที่โรงพยาบาลภาครัฐที่เป็นโรงเรียนแพทย์ขนาดใหญ่ตั้งอยู่ จึงไม่มีผลกระทบมาก

โรงพยาบาลในกลุ่มของบริษัท มีโรงพยาบาลมหาชนเป็นโรงพยาบาลแม่ข่าย มีความพร้อมด้านแพทย์และอุปกรณ์เครื่องมือแพทย์มากกว่าคู่แข่งที่มีอยู่ จึงทำให้ลดความเสี่ยงในการแข่งขันในระดับหนึ่ง แต่ทั้งนี้โรงพยาบาลก็ไม่หยุดนิ่งในการสรรหาแพทย์ที่มีความชำนาญมาเพิ่มการให้บริการ ส่งเสริมงานวิชาการ รวมทั้งมีการจัดซื้อเครื่องมือแพทย์มาเสริมศักยภาพในการวินิจฉัยอย่างต่อเนื่อง

- ความเสี่ยงด้านการบริหารและการจัดการ

ณ วันปิดสมุดทะเบียนผู้ถือหุ้นครั้งสุดท้าย เมื่อวันที่ 25 มีนาคม 2559 มีจำนวนผู้ถือหุ้นรวม 995 คน โดยมี บริษัท มหาชัยเวชกรรม จำกัด เป็นผู้ถือหุ้นใหญ่ ครอบครอง 42.50 จากจำนวนหุ้นทั้งหมด และในปีที่ผ่านมาไม่มีการเปลี่ยนแปลงสัดส่วนการถือครองหุ้น บริษัท มหาชัยเวชกรรม จำกัด ประกอบด้วยกลุ่มผู้ถือหุ้นรุ่นบุกเบิกซึ่งรวมตัวกันเพื่อจัดตั้งเป็นโฮลดิ้งคอมพานี โดยมีวัตถุประสงค์เพื่อเป็นผู้นำหลักในการควบคุมและบริหารจัดการตามสิทธิสัดส่วนการถือหุ้น และยังเป็นการป้องกันการความเสี่ยงจากการถูกครอบงำกิจการ สัดส่วนการถือครองหุ้นของแต่ละกลุ่มในบริษัทไม่มีกลุ่มใดถือหุ้นเกินอัตราร้อยละ 50 ของทุนจดทะเบียน แต่ผู้ถือหุ้นรายอื่น ๆ ของโรงพยาบาลก็ได้รับความเป็นธรรมและสามารถรวมตัวเพื่อตรวจสอบและถ่วงดุลการเสนอขออนุมัติเรื่องต่าง ๆ ในที่ประชุมผู้ถือหุ้นได้ตามสิทธิ

4.ทรัพย์สินที่ใช้ในการประกอบธุรกิจ

4.1 สินทรัพย์ถาวร

(หน่วย : ล้านบาท)

| ประเภททรัพย์สิน | ที่ตั้ง/เนื้อที่ | กรรมสิทธิ์ | มูลค่า | ภาระผูกพัน |
|--|---|---------------------|--------|--|
| 1. ที่ดิน 9 โฉนด เนื้อที่รวม 5-0-54.9 ไร่ | 927/43 ค, 937/45 ตำบลมหาชัย อำเภอเมือง สมุทรสาคร | บมจ.โรงพยาบาลมหาชน | 49.57 | ค้ำประกันไว้ต่อธนาคารพาณิชย์ |
| 2. ที่ดิน 4 โฉนด เนื้อที่รวม 1-3-57.9 ไร่ | ถนนท่าปรัง ตำบลมหาชัย อำเภอเมืองสมุทรสาคร | บมจ.โรงพยาบาลมหาชน | 39.46 | ไม่มีภาระผูกพัน |
| 3. ที่ดิน 1 โฉนด เนื้อที่รวม 5-2-85 ไร่ | 158/1 ตำบลแม่กลอง อำเภอเมือง สมุทรสงคราม | บมจ.โรงพยาบาลมหาชน | 16.33 | ให้ บจก.แม่กลองเวชกิจเช่า |
| 4. ที่ดิน,อาคารพาณิชย์ 4 คูหา | 299-300 หมู่ 6 อำเภอกระทุ่มแบน สมุทรสาคร | บจก. เพชรเกษมเวชกิจ | 8.48 | ค้ำประกันไว้ต่อธนาคารพาณิชย์ |
| 5. ที่ดิน 1 โฉนด เนื้อที่ 0-3-26 ไร่ | ตำบลอ้อมน้อย อำเภอกระทุ่มแบน สมุทรสาคร | บจก. เพชรเกษมเวชกิจ | 26.31 | ไม่มีภาระผูกพัน |
| 6. ที่ดิน 2 โฉนด เนื้อที่รวม 8-3-87 ไร่ | 99/9 หมู่ 6 ตำบลบ้านหม้อ อำเภอเมือง เพชรบุรี | บจก.เพชรบุรีเวชกิจ | 67.88 | ค้ำประกันไว้ต่อบมจ.รพ.มหาชน |
| 7. ที่ดิน 1 โฉนด เนื้อที่ 16-0-62 ไร่ | ตำบลอ้อมน้อย อำเภอกระทุ่มแบน สมุทรสาคร | บจก.วีลดีเฮลท์แคร์ | 97.56 | ค้ำประกันไว้ต่อ บมจ.รพ.มหาชน |
| 8. อาคาร รพ. สูง 10 ชั้น | 927/43 ค ตำบลมหาชัย อำเภอเมือง สมุทรสาคร | บมจ.โรงพยาบาลมหาชน | 72.07 | ค้ำประกันไว้ต่อธนาคารพาณิชย์ |
| 9. อาคาร รพ.+ส่วนขยาย สูง 6 ชั้น, 3 ชั้น | 158/1 ตำบลแม่กลอง อำเภอเมือง สมุทรสงคราม | บมจ.โรงพยาบาลมหาชน | 28.25 | ให้ บจก.แม่กลองเวชกิจเช่า |
| 10. สิทธิการเช่าที่ดิน (30 ปี) เนื้อที่ 9-1-25 ไร่ | 301/1 หมู่ 6 ตำบลอ้อมน้อย อำเภอกระทุ่มแบน สมุทรสาคร | บจก.เพชรเกษมเวชกิจ | 36.98 | -ค่าเช่ารายเดือน จนครบกำหนดตาม สัญญาเป็นเงินรวม 23.2 ล้านบาท -ค้ำประกันไว้ต่อธนาคารพาณิชย์ |
| 11. อาคาร รพ.2 ตึก ก่อสร้าง สูง/ชั้น 6,4,12 | 301/1 หมู่ 6 ตำบลอ้อมน้อย อำเภอกระทุ่มแบน สมุทรสาคร | บจก.เพชรเกษมเวชกิจ | 850.50 | ค้ำประกันไว้ต่อธนาคารพาณิชย์ |
| 12. อาคาร รพ. สูง 6 ชั้น | 99/9 หมู่ 6 ตำบลบ้านหม้อ อำเภอเมือง เพชรบุรี | บจก.เพชรบุรีเวชกิจ | 63.49 | ค้ำประกันไว้ต่อบมจ.รพ.มหาชน |
| 13. อาคาร รพ. สูง 7 ชั้น | 927/45 ถ.เศรษฐกิจ 1 ตำบล มหาชัย อำเภอเมือง สมุทรสาคร | บจ.ไทยแวลูแคร์ | 123.50 | ค้ำประกันไว้ต่อธนาคารพาณิชย์ |
| 14. เครื่องมือแพทย์/ ครุภัณฑ์/อุปกรณ์ | 927/43 ค ตำบลมหาชัย อำเภอเมือง สมุทรสาคร | บมจ.โรงพยาบาลมหาชน | 104.82 | ค้ำประกันไว้ต่อธนาคารพาณิชย์ |
| 15. เครื่องมือแพทย์/ ครุภัณฑ์/อุปกรณ์ | 301/1 หมู่ 6 ตำบลอ้อมน้อย อำเภอกระทุ่มแบน สมุทรสาคร | บจก. เพชรเกษมเวชกิจ | 116.45 | ค้ำประกันไว้ต่อธนาคารพาณิชย์ |
| 16. เครื่องมือแพทย์/ ครุภัณฑ์/อุปกรณ์ | 158/1 ตำบลแม่กลอง อำเภอเมือง สมุทรสงคราม | บจก.แม่กลองเวชกิจ | 9.49 | -- |
| 17. เครื่องมือแพทย์/ ครุภัณฑ์/อุปกรณ์ | 99/9 หมู่ 6 ตำบลบ้านหม้อ อำเภอเมือง เพชรบุรี | บจก.เพชรบุรีเวชกิจ | 36.72 | -- |
| 18. เครื่องมือแพทย์/ ครุภัณฑ์/อุปกรณ์ | 937/45 ตำบลมหาชัย อำเภอเมือง สมุทรสาคร | บจ.ไทยแวลูแคร์ | 10.53 | -- |
| 19. เครื่องมือแพทย์/ ครุภัณฑ์/อุปกรณ์ | 949 ถนนพระราม 2 ตำบลมหาชัย อำเภอเมือง สมุทรสาคร | บจก.แพทย์ไทย 88 | 8.82 | -- |

| ประเภททรัพย์สิน | ที่ตั้ง/เนื้อที่ | กรรมสิทธิ์ | มูลค่า | ภาระผูกพัน |
|--|--|----------------------|--------|--|
| 20. เครื่องมือแพทย์/ ครุภัณฑ์/อุปกรณ์ | 322/4 ซอยริมคลองชักพระ เขตตลิ่งชัน กรุงเทพฯ | บจก.แพทย์ไทย 88 | 20.68 | -- |
| 21. สิทธิการเช่าอาคาร 1 ชั้น (3 ปี) | 322/4 ซอยริมคลองชักพระ เขตตลิ่งชัน กรุงเทพฯ | บจก.แพทย์ไทย 88 | - | ค่าเช่ารายเดือน จนครบกำหนดตาม สัญญาเป็นเงินรวม 0.85 ล้านบาท |
| 22. ที่ดิน 21 โฉนด เนื้อที่รวม 5-1-77.5 ไร่ | 77/4 ถนนคชาธร ตำบลหน้าเมือง อำเภอเมือง ราชบุรี | บจ.พร้อมแพทย์ราชบุรี | 19.45 | -- |
| 23. อาคาร รพ. และอาคารสนับสนุน | 77/4 ถนนคชาธร ตำบลหน้าเมือง อำเภอเมือง ราชบุรี | บจ.พร้อมแพทย์ราชบุรี | 43.31 | -- |
| 24. เครื่องมือแพทย์/ ครุภัณฑ์/อุปกรณ์ | 77/4 ถนนคชาธร ตำบลหน้าเมือง อำเภอเมือง ราชบุรี | บจ.พร้อมแพทย์ราชบุรี | 31.20 | -- |
| 25. สิทธิการเช่าที่ดิน (27 ปี) | โฉนดเลขที่ 11757, 12227 อำเภอกระทุ่มแบน สมุทรสาคร เนื้อที่รวม 0-2-71 ไร่ | บมจ.โรงพยาบาลมหาชน | - | ค่าเช่ารายเดือน จนครบกำหนดตาม สัญญาเป็นเงินรวม 8.20 ล้านบาท |

4.2 นโยบายการลงทุนในบริษัทย่อยและบริษัทร่วม

- บริษัทมีนโยบายการลงทุนทั้งแนวนราบและแนวดิ่งในบริษัทย่อย, บริษัทร่วม หรือบริษัทที่เกี่ยวข้อง
เฉพาะธุรกิจประเภทโรงพยาบาล หรือธุรกิจอื่น ๆ ที่ช่วยสนับสนุนธุรกิจโรงพยาบาล

- ณ วันที่ 31 ธันวาคม 2559 มูลค่าการลงทุนในบริษัทย่อยและบริษัทร่วมในธุรกิจต่าง ๆ ดังนี้-

| | | | |
|---|-----------|--------|---------|
| 1. ธุรกิจโรงพยาบาล | มูลค่ารวม | 711.13 | ล้านบาท |
| 2. ธุรกิจจำหน่ายยาและเวชภัณฑ์ | มูลค่ารวม | 11.25 | ล้านบาท |
| 3. ธุรกิจให้บริการรักษาพยาบาล-หัวใจ เครื่อง MRI | มูลค่ารวม | 2.80 | ล้านบาท |
| 4. ธุรกิจสนับสนุนอื่น ๆ | มูลค่ารวม | 0.50 | ล้านบาท |

5. ข้อพิพาททางกฎหมาย

ณ วันที่ 31 ธันวาคม 2559 บริษัทฯ ไม่มีคดีข้อพิพาทซึ่งมีผลกระทบด้านลบต่อสินทรัพย์ของ
บริษัทที่มีมูลค่าสูงกว่าร้อยละ 5 ของส่วนของผู้ถือหุ้น , ไม่มีคดีที่กระทบต่อการดำเนินธุรกิจอย่างมีนัยสำคัญ
และไม่มีคดีที่มีได้เกิดจากการประกอบธุรกิจโดยปกติของบริษัทฯ

6. ข้อมูลทั่วไปและข้อมูลสำคัญอื่น

6.1 ข้อมูลทั่วไป

(1) บริษัทที่ออกหลักทรัพย์

| | |
|------------------|--|
| ชื่อบริษัท | : บริษัท โรงพยาบาลมหาชน จำกัด (มหาชน) Mahachai Hospital Public Company Limited (M-CHAI) |
| ประเภทธุรกิจ | : โรงพยาบาลเอกชนประเภทโรงพยาบาลทั่วไป จำนวนเตียงคนไข้ 180 เตียง |
| เลขทะเบียนบริษัท | : 0107538000223 |
| ที่ตั้ง | : 927/43 ค ถนนเศรษฐกิจ 1 ตำบลมหาชัย อำเภอเมือง จังหวัดสมุทรสาคร 74000 |
| โทรศัพท์ | : 0-3442-4990 , 0-3481-0780 , 0-3481-0773 สายด่วน 1776 |
| โทรสาร | : 0-3481-0782 |
| เว็บไซต์ | : www.mahachaihospital.com e-mail : mahachaihospital1@gmail.com |
| ทุนจดทะเบียน | : 160,000,000 บาท (ชำระเต็ม) ประกอบด้วยหุ้นสามัญ 16,000,000 หุ้น มูลค่าที่ตราไว้หุ้นละ 10 บาท |

(2) นิติบุคคลที่บริษัทถือหุ้นตั้งแต่ร้อยละ 10 ขึ้นไป

- บริษัทย่อย

| ลำดับ | ชื่อบริษัทจำกัด/ประเภทธุรกิจ | สถานที่ตั้ง | ทุนจดทะเบียน/อัตราการถือหุ้น |
|-------|--|---|---|
| 1 | เพชรเกษมเวชกิจ โรงพยาบาลเอกชน / รพ.มหาชัย 2 จำนวนเตียงคนไข้ 120 เตียง | 301/1 หมู่ 6 ถนนเพชรเกษม ตำบล อ้อมน้อย อำเภอกระทุ่มแบน สมุทรสาคร โทรศัพท์ 0-2117-4999 โทรสาร 0-2420-0251 | ทุนจดทะเบียน 30.0 ล้านบาท บริษัทถือหุ้น 96.23% |
| 2 | แม่กลองเวชกิจ โรงพยาบาลเอกชน / รพ.มหาชัยแม่กลอง จำนวนเตียงคนไข้ 60 เตียง | 158/1 ถนนราษฎร์ประสิทธิ์ ตำบล แม่กลอง อำเภอเมือง สมุทรสงคราม โทรศัพท์ 0-3471-5001-5 โทรสาร 0-3471-8679 | ทุนจดทะเบียน 5.0 ล้านบาท บริษัทถือหุ้น 84.65% |
| 3 | เพชรบุรีเวชกิจ โรงพยาบาลเอกชน / รพ.มหาชัยเพชรบุรี จำนวนเตียงคนไข้ 100 เตียง | 99/9 หมู่ 6 ตำบลบ้านหม้อ อำเภอเมือง เพชรบุรี โทรศัพท์ 0-3241-7070-9 โทรสาร 0-3241-1689 | ทุนจดทะเบียน 53.0 ล้านบาท บริษัทถือหุ้น 90.01% |
| 4 | ไทยแวลูแคร์ โรงพยาบาลเอกชน / รพ.มหาชัย 3 จำนวนเตียงคนไข้ 100 เตียง | 927/45 ถนนเศรษฐกิจ 1 ตำบลมหาชัย อำเภอเมือง สมุทรสาคร โทรศัพท์ 0-3442-9111 โทรสาร 0-3442-9111 ต่อ 304 | ทุนจดทะเบียน 50.0 ล้านบาท บริษัทถือหุ้น 99.99% |



| ลำดับ | ชื่อบริษัทจำกัด/ประเภทธุรกิจ | สถานที่ตั้ง | ทุนจดทะเบียน/อัตราการถือหุ้น |
|-------|---|---|---|
| 5. | พร้อมแพทย์ราชบุรี โรงพยาบาลเอกชน/รพ.พร้อมแพทย์ | 77/4 ถนนคชาทรร ตำบลหน้าเมือง อำเภอเมือง ราชบุรี โทรศัพท์ 0-3231-5234 โทรสาร 0-3231-5234 | ทุนจดทะเบียน 120.0 ลบ. บริษัทถือหุ้น 76.93% |
| 6 | แพทย์ไทย 88 ซื้อ&ขายยาเวชภัณฑ์ วัสดุการแพทย์และบริการรถเอกซเรย์ | 322/4 ซ.ริมคลองชักพระ แขวงริมคลอง ชักพระ เขตตลิ่งชัน กรุงเทพมหานคร โทรศัพท์ 0-2433-8267-9 โทรสาร 0-2434-5308-9 | ทุนจดทะเบียน 15.0 ล้านบาท บริษัทถือหุ้น 75.00% |
| 7 | วีลดีเฮลท์แคร์ ยังไม่ได้ดำเนินธุรกิจ | 927/43 ค ถนนเศรษฐกิจ 1 ตำบล มหาชัย อำเภอเมือง สมุทรสาคร | ทุนจดทะเบียน 60.0 ลบ. บริษัทถือหุ้น 99.9% |

- บริษัทร่วมและบริษัทที่เกี่ยวข้อง

| ลำดับ | ชื่อบริษัทจำกัด/ประเภทธุรกิจ | สถานที่ตั้ง | ทุนจดทะเบียน/อัตราการถือหุ้น |
|-------|---|--|---|
| 1 | โรงพยาบาลเจ้าพระยา (มหาชน) โรงพยาบาลเอกชน / รพ.เจ้าพระยา | 113/44 ถ.บรมราชชนนี แขวงอรุณ- อมรินทร์ เขตบางกอกน้อย กรุงเทพฯ โทรศัพท์ 0-2884-7000 โทรสาร 0-2434-6929 | ทุนจดทะเบียน 589.02 ล้านบาท บริษัทถือหุ้น 23.10% |
| 2 | เซาท์เวสต์คาร์ดิโอแคเซ็นเตอร์ บริการเครื่อง CATHLAB | 927/43 ค ถนนเศรษฐกิจ 1 ตำบล มหาชัย อำเภอเมือง สมุทรสาคร | ทุนจดทะเบียน 10.0 ล้านบาท บริษัทถือหุ้น 18.0% |
| 3 | พรมานา โรงพยาบาลเอกชน/รพ.ชานเปาโล- หัวหิน | 222 ถ.เพชรเกษม ตำบลหัวหิน อำเภอหัวหิน ประจวบคีรีขันธ์ โทรศัพท์ 0-3253-2576 โทรสาร 0-3253-2582 | ทุนจดทะเบียน 150.0 ลบ. บริษัทถือหุ้น 15.00% |
| 4 | เอช อาร์ 7 อิมเมจจิงแอนด์เทคโนโลยี บริการเครื่อง MRI | 927/43 ค ถนนเศรษฐกิจ 1 ตำบล มหาชัย อำเภอเมือง สมุทรสาคร โทรศัพท์ 0-3442-6333 โทรสาร 0-3442-6332 | ทุนจดทะเบียน 10.0 ล้านบาท บริษัทถือหุ้น 12.50% |



(3) บุคคลอ้างอิงอื่น ๆ

นายทะเบียนหลักทรัพย์ : บริษัท ศูนย์รับฝากหลักทรัพย์ (ประเทศไทย) จำกัด
93 อาคารตลาดหลักทรัพย์แห่งประเทศไทย
ถนนรัชดาภิเษก แขวงดินแดง เขตดินแดง กรุงเทพฯ 10400
โทรศัพท์ 0-2009-9000 โทรสาร 0-2009-9991

ผู้สอบบัญชี : สำนักงาน ปิติเสรี
8/4 ชั้น 1,3 ซอยวิภาวดี 44
ถนนวิภาวดีรังสิต เขตจตุจักร กรุงเทพฯ
โทรศัพท์ 0-2941-3584-6 โทรสาร 0-2941-3658

ที่ปรึกษากฎหมาย : บริษัท สำนักกฎหมายและธุรกิจ ทีมาญ จำกัด
288/65 หมู่ 8 ถนนพหลโยธิน เขตบางเขน กรุงเทพฯ 10220
โทรศัพท์ 0-2552-6152 โทรสาร 0-2521-8117