

ส่วนที่ 3

ฐานะการเงินและผลการดำเนินงาน

13. ข้อมูลทางการเงินที่สำคัญ

ผู้สอบบัญชีของบริษัทฯ ได้รับการแต่งตั้งจากที่ประชุมผู้ถือหุ้นร่วมๆ ที่จัดขึ้นในวันที่ 11 ตุลาคม 2560 โดยพิจารณาอนุมัติให้แต่งตั้ง

1. นางสาวจินดา ทิรัญประเสริฐวุฒิ ผู้สอบบัญชีรับอนุญาตทะเบียนเลขที่ 4799 และ/หรือ
2. นายวิชาดิ โลกเศกกระวี ผู้สอบบัญชีรับอนุญาตทะเบียนเลขที่ 4451 และ/หรือ
3. นางสาวกมลทิพย์ เลิศวิทย์วรเทพ ผู้สอบบัญชีรับอนุญาตทะเบียนเลขที่ 4377

แห่งบริษัท สำนักงาน อีวาย จำกัด คนใดคนหนึ่งเป็นผู้สอบบัญชีของบริษัทใหม่ตั้งแต่วันที่นายทะเบียนรับจดทะเบียนรับจดทะเบียนการควบบริษัท ถึงวันที่ 31 ธันวาคม 2560

เนื่องจากบริษัทฯ จะเป็นบริษัทที่เกิดขึ้นจากการควบบริษัทตามพระราชบัญญัติบริษัทมหาชนจำกัด พ.ศ. 2535 (รวมทั้งที่ได้มีการแก้ไขเพิ่มเติม) (“**พ.ร.บ. บริษัทมหาชนฯ**”) ระหว่าง บริษัท ไทยเพรซิเดนท์ฟูดส์ จำกัด (มหาชน) (“**TF**”) และ บริษัท เพรซิเดนทรีไรซ์โปรดักส์ จำกัด (มหาชน) (“**PR**”) เพื่อแสดงให้เห็นถึงผลกระทบของการควบบริษัท บริษัทฯ และผู้สอบบัญชีของบริษัทฯ ได้จัดทำงบการเงินรวมเสมือน โดยงบการเงินเสมือนดังกล่าว ได้แสดงข้อมูลอย่างเหมาะสมเสมือนว่าการควบบริษัทได้เกิดขึ้นแล้วตั้งแต่วันที่ 1 มกราคม 2558 และได้สะท้อนถึงการนำรายการปรับปรุงเสมือนไปปรับปรุงข้อมูลทางการเงินที่ยังไม่ได้ปรับปรุงอย่างเหมาะสม

ผลการดำเนินงานของบริษัทฯ และบริษัทย่อย งวดปี 2558 – 2559 และงวด 6 เดือนปี 2560 ตามงบการเงินรวมเสมือน



บริษัท ไทยเพรชิตินท์ฟูดส์ จำกัด (มหาชน)

งบแสดงฐานะการเงินรวมเสมือน

(หน่วย: ล้านบาท)

งบแสดงฐานะการเงินรวมเสมือน (ยังไม่ได้ตรวจสอบ) ⁽¹⁾	ณ วันที่ 31 ธ.ค. 2558		ณ วันที่ 31 ธ.ค. 2559		ณ วันที่ 30 มิ.ย. 2560	
	จำนวน เงิน	ร้อยละ	จำนวน เงิน	ร้อยละ	จำนวน เงิน	ร้อยละ
สินทรัพย์						
สินทรัพย์หมุนเวียน						
เงินสดและรายการเทียบเท่าเงินสด	1,583	6.41	2,445	8.96	4,370	15.60
เงินลงทุนชั่วคราว	5,228	21.17	4,529	16.60	3,090	11.03
ลูกหนี้การค้าและลูกหนี้อื่น	3,077	12.46	3,250	11.91	3,163	11.30
เงินให้กู้ระยะสั้นแก่กิจการเกี่ยวข้องกัน	1	0.00	1	0.00	1	0.00
สินค้าคงเหลือ	1,226	4.97	1,223	4.48	1,482	5.29
สินทรัพย์หมุนเวียนอื่น	73	0.30	68	0.25	87	0.31
รวมสินทรัพย์หมุนเวียน	11,188	45.31	11,516	42.20	12,193	43.53
สินทรัพย์ไม่หมุนเวียน						
เงินฝากธนาคารที่มีภาระค้ำประกัน	36	0.15	36	0.13	36	0.13
เงินลงทุนในบริษัทร่วม	1,322	5.36	1,428	5.23	1,454	5.19
เงินลงทุนในบริษัทอื่น	147	0.60	145	0.53	153	0.55
เงินลงทุนระยะยาวอื่น	3,761	15.23	4,413	16.17	4,574	16.33
เงินจ่ายล่วงหน้าค่าหุ้นในกิจการที่เกี่ยวข้องกัน	91	0.37	101	0.37	82	0.29
อสังหาริมทรัพย์เพื่อการลงทุน	81	0.33	100	0.37	98	0.35
ที่ดิน อาคารและอุปกรณ์	7,788	31.54	9,389	34.42	9,252	33.03
เงินมัดจำเพื่อซื้อเครื่องจักร	109	0.44	16	0.06	4	0.01
สินทรัพย์ไม่มีตัวตนอื่น	47	0.19	46	0.17	45	0.16
สิทธิการเช่า	1	0.00	1	0.00	1	0.00
ค่าความนิยม	10	0.04	10	0.04	10	0.04
สินทรัพย์ภาษีเงินได้รอการตัดบัญชี	83	0.34	66	0.24	74	0.26
สินทรัพย์ไม่หมุนเวียนอื่น	25	0.10	19	0.07	36	0.13
รวมสินทรัพย์ไม่หมุนเวียน	13,501	54.69	15,770	57.80	15,819	56.47
รวมสินทรัพย์	24,690	100.00	27,286	100.00	28,012	100.00



บริษัท ไทยเพริชเด็นท์ฟูดส์ จำกัด (มหาชน)

งบแสดงฐานะการเงินรวมเสมือน (ต่อ)

(หน่วย: ล้านบาท)

งบแสดงฐานะการเงินรวมเสมือน (ยังไม่ได้ตรวจสอบ) ⁽¹⁾	ณ วันที่ 31 ธ.ค. 2558		ณ วันที่ 31 ธ.ค. 2559		ณ วันที่ 30 มิ.ย. 2560	
	จำนวนเงิน	ร้อยละ	จำนวนเงิน	ร้อยละ	จำนวนเงิน	ร้อยละ
หนี้สินและส่วนของผู้ถือหุ้น						
หนี้สินหมุนเวียน						
เงินกู้ยืมระยะสั้นจากสถาบันการเงิน	30	0.12	-	-	-	-
เจ้าหนี้การค้าและเจ้าหนี้อื่น	1,789	7.25	1,870	6.85	1,720	6.14
ส่วนของหนี้สินตามสัญญาเช่าการเงินที่ ถึงกำหนดชำระภายในหนึ่งปี	108	0.44	104	0.38	90	0.32
ภาษีเงินได้ค้างจ่าย	196	0.79	236	0.86	223	0.80
โบนัสค้างจ่าย	140	0.57	158	0.58	189	0.67
เงินปันผลค้างจ่าย	2	0.01	2	0.01	2	0.01
เงินรับล่วงหน้าค่าหุ้นจากผู้มีส่วนได้เสีย ที่ไม่มีอำนาจควบคุมของบริษัทย่อย	21	0.09	20	0.07	17	0.06
ค่าใช้จ่ายค้างจ่ายอื่น	364	1.47	375	1.37	314	1.12
หนี้สินหมุนเวียนอื่น	87	0.35	85	0.31	55	0.20
รวมหนี้สินหมุนเวียน	2,737	11.08	2,850	10.44	2,610	9.32
หนี้สินไม่หมุนเวียน						
หนี้สินตามสัญญาเช่าการเงิน-สุทธิจาก ส่วนที่ถึงกำหนดชำระภายในหนึ่งปี	136	0.55	124	0.45	118	0.42
เงินกู้ยืมระยะยาวจากกรรมการ	77	0.31	84	0.31	101	0.36
เงินกู้ยืมระยะยาวจากพนักงาน	34	0.14	45	0.17	43	0.15
สำรองผลประโยชน์ระยะยาวของ พนักงาน	758	3.07	812	2.98	864	3.08
หนี้สินไม่หมุนเวียน	2	0.01	60	0.22	60	0.21
รวมหนี้สินไม่หมุนเวียน	1,007	4.08	1,125	4.12	1,186	4.23
รวมหนี้สิน	3,744	15.16	3,975	14.57	3,796	13.55



บริษัท ไทยเพริชเด็นท์ฟูดส์ จำกัด (มหาชน)

งบแสดงฐานะการเงินรวมเสมือน (ต่อ)

(หน่วย: ล้านบาท)

งบแสดงฐานะการเงินรวมเสมือน (ยังไม่ได้ตรวจสอบ) ⁽¹⁾	ณ วันที่ 31 ธ.ค. 2558		ณ วันที่ 31 ธ.ค. 2559		ณ วันที่ 30 มิ.ย. 2560	
	จำนวน เงิน	ร้อยละ	จำนวน เงิน	ร้อยละ	จำนวน เงิน	ร้อยละ
หนี้สินและส่วนของผู้ถือหุ้น (ต่อ)						
ส่วนของผู้ถือหุ้น						
ทุนเรือนหุ้น						
ทุนจดทะเบียน	330	1.34	330	1.21	330	1.18
ทุนออกจำหน่ายและชำระเต็มมูลค่าแล้ว	330	1.34	330	1.21	330	1.18
ส่วนเกินมูลค่าหุ้นสามัญ	713	2.89	713	2.61	713	2.55
กำไรสะสม						
จัดสรรแล้ว - สรรองตามกฎหมาย	39	0.16	39	0.14	39	0.14
ยังไม่ได้จัดสรร	15,151	61.37	16,842	61.73	17,543	62.63
องค์ประกอบอื่นของส่วนของผู้ถือหุ้น	(14)	(0.06)	70	0.26	96	0.34
ส่วนของผู้ถือหุ้นของบริษัทใหม่	16,219	65.69	17,994	65.95	18,721	66.83
ส่วนของผู้มีส่วนได้เสียที่ไม่มีอำนาจควบคุมของ บริษัทย่อย	4,727	19.14	5,317	19.49	5,495	19.62
รวมส่วนของผู้ถือหุ้น	20,946	84.84	23,311	85.43	24,216	86.45
รวมหนี้สินและส่วนของผู้ถือหุ้น	24,690	100.00	27,286	100.00	28,012	100.00

หมายเหตุ: (1) ข้อมูลตามงบการเงินรวมเสมือนรอบปีสิ้นสุด 31 ธันวาคม 2558 และ 2559 และ สำหรับงวดหกเดือน
สิ้นสุด 30 มิถุนายน 2560 ที่ผู้สอบบัญชีได้ปฏิบัติงานตรวจสอบตามมาตรฐานงานที่ให้ความเชื่อมั่น รหัส
3420 เรื่องงานที่ให้ความเชื่อมั่นเพื่อรายงานต่อการรวบรวมข้อมูลทางการเงินเสมือนที่รวมอยู่ในหนังสือชี้
ชวน โดยถูกจัดทำขึ้นจากข้อมูลทางการเงินของ TF และ PR เพื่อแสดงข้อมูลทางการเงินเสมือนว่ามีการ
ควบบริษัทระหว่าง TF และ PR ตั้งแต่วันที่ 1 มกราคม 2558



บริษัท ไทยเพริชเด็นท์ฟูดส์ จำกัด (มหาชน)

งบกำไรขาดทุนรวมเสมือน

(หน่วย: ล้านบาท)

งบกำไรขาดทุนรวมเสมือน (ยังไม่ได้ตรวจสอบ) ⁽¹⁾	สำหรับปีสิ้นสุด				สำหรับงวดหกเดือนสิ้นสุด			
	31 ธ.ค. 2558		31 ธ.ค. 2559		30 มิ.ย. 2559		30 มิ.ย. 2560	
	จำนวน เงิน	ร้อยละ	จำนวน เงิน	ร้อยละ	จำนวน เงิน	ร้อยละ	จำนวน เงิน	ร้อยละ
รายได้								
รายได้จากการขาย	19,950	98.17	21,144	98.21	10,074	98.15	10,331	97.44
รายได้อื่น ⁽²⁾	371	1.83	385	1.79	190	1.85	271	2.56
รวมรายได้	20,321	100.00	21,529	100.00	10,264	100.00	10,602	100.00
ค่าใช้จ่าย								
ต้นทุนขาย	13,296	65.43	13,969	64.88	6,664	64.93	6,890	64.99
ค่าใช้จ่ายในการขาย	1,398	6.88	1,410	6.55	684	6.66	703	6.63
ค่าใช้จ่ายในการบริหาร	1,922	9.46	2,023	9.40	990	9.64	1,065	10.05
รวมค่าใช้จ่าย	16,616	81.77	17,402	80.83	8,338	81.23	8,658	81.67
กำไรก่อนส่วนแบ่งกำไรจากเงิน ลงทุนในบริษัทร่วมค่าใช้จ่าย ทางการเงินและค่าใช้จ่ายภาษีเงิน ได้	3,705	18.23	4,127	19.17	1,926	18.77	1,944	18.33
ส่วนแบ่งกำไรจากเงินลงทุนใน บริษัทร่วม	139	0.68	192	0.89	71	0.69	92	0.87
กำไรก่อนค่าใช้จ่ายทางการเงิน และค่าใช้จ่ายภาษีเงินได้	3,844	18.92	4,319	20.06	1,997	19.46	2,036	19.20
ค่าใช้จ่ายทางการเงิน	(24)	(0.12)	(19)	(0.09)	(10)	(0.10)	(9)	(0.08)
กำไรก่อนค่าใช้จ่ายภาษีเงินได้	3,820	18.80	4,300	19.97	1,987	19.36	2,027	19.12
ค่าใช้จ่ายภาษีเงินได้	(371)	(1.83)	(405)	(1.88)	(184)	(1.79)	(206)	(1.95)
กำไรสำหรับปี/งวด	3,449	16.97	3,895	18.09	1,803	17.57	1,821	17.17



บริษัท ไทยเพริชิตเดนท์ฟูดส์ จำกัด (มหาชน)

งบกำไรขาดทุนรวมเสมือน (ต่อ)

(หน่วย: ล้านบาท)

งบกำไรขาดทุนรวมเสมือน (ยังไม่ได้ตรวจสอบ) ⁽¹⁾	สำหรับปีสิ้นสุด				สำหรับงวดหกเดือนสิ้นสุด			
	31 ธ.ค. 2558		31 ธ.ค. 2559		30 มิ.ย. 2559		30 มิ.ย. 2560	
	จำนวน เงิน	ร้อยละ	จำนวน เงิน	ร้อยละ	จำนวน เงิน	ร้อยละ	จำนวน เงิน	ร้อยละ
การแบ่งปันกำไร								
ส่วนที่เป็นของผู้ถือหุ้นบริษัทใหม่	2,558	12.59	2,871	13.34	1,335	13.01	1,359	12.82
ส่วนที่เป็นของผู้มีส่วนได้เสียที่ไม่มี อำนาจควบคุมของบริษัทย่อย	891	4.38	1,024	4.75	468	4.56	462	4.36
กำไรต่อหุ้น								
กำไรต่อหุ้นขั้นพื้นฐาน								
กำไรส่วนที่เป็นของผู้ถือหุ้นของบริษัท ใหม่	7.76		8.71		4.05		4.12	

หมายเหตุ: (1) ข้อมูลตามงบการเงินรวมเสมือนรอบปีสิ้นสุด 31 ธันวาคม 2558 และ 2559 และ สำหรับงวดหกเดือนสิ้นสุด 30 มิถุนายน 2560 ที่ผู้สอบบัญชีได้ปฏิบัติงานตรวจสอบตามมาตรฐานงานที่ให้ความเชื่อมั่น รหัส 3420 เรื่องงานที่ให้ความเชื่อมั่นเพื่อรายงานต่อการรวบรวมข้อมูลทางการเงินเสมือนที่รวมอยู่ในหนังสือชี้ชวน โดยถูกจัดทำขึ้นจากข้อมูลทางการเงินของ TF และ PR เพื่อแสดงข้อมูลทางการเงินเสมือนว่ามีการควบบริษัทระหว่าง TF และ PR ตั้งแต่วันที่ 1 มกราคม 2558

(2) รายได้อื่นประกอบด้วย ดอกเบี้ยรับ ค่าเช่ารับ เงินปันผลรับ กำไรจากอัตราแลกเปลี่ยน รายได้เบ็ดเตล็ด รายได้ค่าบริการ และอื่นๆ



บริษัท ไทยเพรชชีเดนท์พุดส์ จำกัด (มหาชน)

อัตราส่วนทางการเงิน⁽¹⁾

ข้อมูลทางการเงินรวมเสมือน (ยังไม่ได้ตรวจสอบ) ⁽²⁾		สำหรับปีสิ้นสุด		สำหรับงวดหก เดือนสิ้นสุด
		31 ธ.ค. 2558	31 ธ.ค. 2559	30 มิ.ย. 2560
อัตราส่วนสภาพคล่อง (Liquidity Ratios)				
1. อัตราส่วนสภาพคล่อง (Current Ratio)	(เท่า)	4.09	4.04	4.67
2. อัตราส่วนสภาพคล่องหมุนเร็ว (Quick Ratio)	(เท่า)	3.61	3.59	4.07
อัตราส่วนแสดงประสิทธิภาพในการใช้สินทรัพย์ (Activity Ratios)				
3. อัตราการหมุนเวียนของสินทรัพย์ (Total Asset Turnover)	(เท่า)	0.82	0.79	0.76
4. อัตราการหมุนเวียนของสินทรัพย์ถาวร (Fixed Asset Turnover)	(เท่า)	2.61	2.29	2.29
5. อัตราส่วนหมุนเวียนลูกหนี้การค้า (Account Receivable Turnover)	(เท่า)	6.48	6.51	6.53
6. ระยะเวลาเก็บหนี้เฉลี่ย (Average Collection Period)	(วัน)	56	56	56
7. อัตราส่วนหมุนเวียนเจ้าหนี้การค้า (Account Payable Turnover)	(เท่า)	7.43	7.47	8.01
8. ระยะเวลาชำระหนี้เฉลี่ย (Average Payment Period)	(วัน)	49	49	46
9. อัตราส่วนหมุนเวียนสินค้าคงเหลือ (Inventory Turnover)	(เท่า)	10.84	11.42	9.30
10. ระยะเวลาขายสินค้าเฉลี่ย (Average Inventory Period)	(วัน)	34	32	39
11. วงจรเงินสด (Cash cycle)	(วัน)	41	39	50
อัตราส่วนที่แสดงถึงความเสี่ยงจากการกู้ยืม (Leverage Ratios)				
12. อัตราส่วนหนี้สินต่อส่วนของผู้ถือหุ้น (D/E Ratio)	(เท่า)	0.02	0.02	0.02
13. อัตราส่วนหนี้สินรวมต่อส่วนของผู้ถือหุ้นรวม (L/E Ratio)	(เท่า)	0.18	0.17	0.16
14. ความสามารถชำระดอกเบี้ย (Interest Coverage Ratio)	(เท่า)	162.27	226.05	245.56



ข้อมูลทางการเงินรวมเสมือน (ยังไม่ได้ตรวจสอบ) ⁽²⁾		สำหรับปีสิ้นสุด		สำหรับงวดหก เดือนสิ้นสุด
		31 ธ.ค. 2558	31 ธ.ค. 2559	30 มิ.ย. 2560
อัตราส่วนแสดงความสามารถในการทำกำไร (Profitability Ratios)				
15. อัตรากำไรขั้นต้น (Gross Profit Margin)	(%)	33.36	33.93	33.30
16. อัตรากำไรสุทธิ (Net Profit Margin)	(%)	16.97	18.09	17.17
17. อัตราผลตอบแทนจากสินทรัพย์ (Return on Average Asset)	(%)	15.57	15.83	14.53
18. อัตราผลตอบแทนผู้ถือหุ้น (Return on Average Equity)	(%)	21.27	21.64	19.45
19. อัตราการจ่ายเงินปันผล ⁽³⁾ (Payout Ratio)	(%)	40.68	41.67	48.15

หมายเหตุ: (1) เนื่องจากข้อมูลทางการเงินรวมเสมือนมีการจัดทำแสดงฐานะการเงินรวมเสมือน ณ วันที่ 31 ธันวาคม 2558 และ 2559 และ 30 มิถุนายน 2560 จึงไม่สามารถหาค่าเฉลี่ยรายปี 2558 และค่าเฉลี่ยรายไตรมาส 2 ปี 2560 ได้เนื่องจากไม่มียอดสิ้นสุดงวดก่อนหน้า บริษัทฯ จึงไม่คำนวณค่าเฉลี่ยสำหรับอัตราส่วนทางการเงินสำหรับปีสิ้นสุด 31 ธันวาคม 2559 ด้วยเช่นกัน เพื่อให้สอดคล้องและสามารถเปรียบเทียบได้

(2) ข้อมูลตามงบการเงินรวมเสมือนรอบปีสิ้นสุด 31 ธันวาคม 2558 และ 2559 และ สำหรับงวดหกเดือนสิ้นสุด 30 มิถุนายน 2560 ที่ผู้สอบบัญชีได้ปฏิบัติงานตรวจสอบตามมาตรฐานงานที่ให้ความเชื่อมั่น รหัส 3420 เรื่องงานที่ให้ความเชื่อมั่นเพื่อรายงานต่อการรวบรวมข้อมูลทางการเงินเสมือนที่รวมอยู่ในหนังสือชี้ชวน โดยถูกจัดทำขึ้นจากข้อมูลทางการเงินของ TF และ PR เพื่อแสดงข้อมูลทางการเงินเสมือนว่ามีกระบวนการบริษัทระหว่าง TF และ PR ตั้งแต่วันที่ 1 มกราคม 2558

(3) คำนวณจากเงินปันผลต่อหุ้นของ TF และ PR และกำไรส่วนของผู้ถือหุ้นบริษัทฯ จากงบการเงินรวมเสมือน

คำนิยามของอัตราส่วนทางการเงิน

อัตราส่วนสภาพคล่อง (Liquidity Ratios)

1. อัตราส่วนสภาพคล่อง
(Current Ratio) = $\frac{\text{รวมสินทรัพย์หมุนเวียน}}{\text{รวมหนี้สินหมุนเวียน}}$ (เท่า)
2. อัตราส่วนสภาพคล่องหมุนเร็ว
(Quick Ratio) = $\frac{(\text{เงินสดและรายการเทียบเท่าเงินสด} + \text{เงินลงทุนชั่วคราว} + \text{ลูกหนี้และตัวเงินรับการค้าสุทธิ})}{\text{รวมหนี้สินหมุนเวียน}}$ (เท่า)

อัตราส่วนแสดงประสิทธิภาพในการใช้สินทรัพย์ (Activity Ratios)

3. อัตราการหมุนเวียนของสินทรัพย์
(Total Asset Turnover) = $\frac{\text{รวมรายได้}}{\text{รวมสินทรัพย์ (เฉลี่ย)}^{(1)}}$ (เท่า)
4. อัตราการหมุนเวียนของสินทรัพย์ถาวร
(Fixed Asset Turnover) = $\frac{\text{รวมรายได้}}{(\text{ที่ดิน อาคารและอุปกรณ์สุทธิ} + \text{สินทรัพย์ภายใต้สัญญาสัมปทาน}) (เฉลี่ย)^{(1)}}$ (เท่า)
5. อัตราส่วนหมุนเวียนลูกหนี้การค้า
(Account Receivable Turnover) = $\frac{\text{ขายสุทธิ}}{(\text{ลูกหนี้และตัวเงินรับการค้าสุทธิ}) (เฉลี่ย)^{(1)}}$ (เท่า)
6. ระยะเวลาเก็บหนี้เฉลี่ย
(Average Collection Period) = $365 / \text{อัตราส่วนหมุนเวียนลูกหนี้การค้า}$ (วัน)
7. อัตราส่วนหมุนเวียนเจ้าหนี้การค้า
(Account Payable Turnover) = $\frac{\text{ต้นทุนขาย}}{(\text{เจ้าหนี้การค้า} + \text{ตัวเงินจ่ายการค้า}) (เฉลี่ย)^{(1)}}$ (เท่า)
8. ระยะเวลาชำระหนี้เฉลี่ย
(Average Payment Period) = $365 / \text{อัตราส่วนหมุนเวียนเจ้าหนี้}$ (วัน)
9. อัตราส่วนหมุนเวียนสินค้าคงเหลือ
(Inventory Turnover) = $\frac{\text{ต้นทุนขาย}}{\text{สินค้าคงเหลือ (เฉลี่ย)}^{(1)}}$ (เท่า)
10. ระยะเวลาขายสินค้าเฉลี่ย
(Average Inventory Period) = $365 / \text{อัตราส่วนหมุนเวียนสินค้าคงเหลือ}$ (วัน)
11. วงจรเงินสด
(Cash cycle) = $\text{ระยะเวลาเก็บหนี้เฉลี่ย} + \text{ระยะเวลาขายสินค้าเฉลี่ย} - \text{ระยะเวลาชำระหนี้เฉลี่ย}$ (วัน)

อัตราส่วนที่แสดงถึงความเสี่ยงจากการกู้ยืม (Leverage Ratios)

12. อัตราส่วนหนี้สินต่อส่วนของผู้ถือหุ้น
(D/E Ratio) = $\frac{\text{รวมหนี้สินที่บริษัทมีภาระดอกเบี้ยจ่าย}}{\text{รวมส่วนของผู้ถือหุ้นของบริษัทใหญ่}}$ (เท่า)
13. อัตราส่วนหนี้สินรวมต่อส่วนของผู้ถือหุ้นรวม
(L/E Ratio) = $\frac{\text{รวมหนี้สิน}}{\text{รวมส่วนของผู้ถือหุ้น}}$ (เท่า)
14. ความสามารถชำระดอกเบี้ย
(Interest Coverage Ratio) = $\frac{\text{กำไร (ขาดทุน) ก่อนดอกเบี้ยจ่ายและภาษีเงินได้}}{\text{ดอกเบี้ยจ่าย}}$ (เท่า)

อัตราส่วนแสดงความสามารถในการทำกำไร (Profitability Ratios)

15. อัตรากำไรขั้นต้น = $\frac{(\text{รายได้จากการขาย} - \text{ต้นทุนสินค้าขาย}) \times 100}{\text{รายได้จากการขาย}}$ (%)



(Gross Profit Margin)	ขาย	
16. อัตรากำไรสุทธิ	= กำไร (ขาดทุน) สุทธิ x 100 / รายได้รวม	(%)
(Net Profit Margin)		
17. อัตราผลตอบแทนจากสินทรัพย์	= กำไร (ขาดทุน) ก่อนดอกเบี้ยจ่ายและภาษีเงินได้ x 100 / รวม	(%)
(Return on Average Asset)	สินทรัพย์ (เฉลี่ย)	
18. อัตราผลตอบแทนผู้ถือหุ้น	= กำไร (ขาดทุน) สุทธิ x 100 / รวมส่วนของผู้ถือหุ้นของบริษัทใหญ่	(%)
(Return on Average Equity)	(เฉลี่ย)	
19. อัตราการจ่ายเงินปันผล	= เงินปันผล / กำไรส่วนของผู้ถือหุ้นบริษัทฯ	(%)
(Payout Ratio)		

หมายเหตุ: (1) ค่าเฉลี่ยรายปี = (ยอดสิ้นสุดงวดปีก่อนหน้า + ยอดสิ้นสุดงวดปีปัจจุบัน) / 2 และ

ค่าเฉลี่ยรายไตรมาส = (ยอดสิ้นสุดไตรมาสในปีก่อนหน้า + ยอดสิ้นสุดไตรมาสในปีปัจจุบัน) / 2

14. คำอธิบายและการวิเคราะห์ฐานะการเงินและผลการดำเนินงาน

1. ผลการดำเนินงาน

1.1. รายได้จากการขาย

บริษัทฯ มียอดขายรวมสำหรับงวดหกเดือนแรกของปี 2560 จำนวน 10,331 ล้านบาท เพิ่มขึ้น 257 ล้านบาท หรือร้อยละ 2.55 เมื่อเปรียบเทียบกับช่วงเดียวกันของปี 2559 โดยยอดขายได้จากการขายนี้ประกอบด้วย ยอดขายจาก TF เดิม จำนวน 6,125 ล้านบาท คิดเป็นสัดส่วนร้อยละ 59.29 ของยอดขายรวม ยอดขายจาก PR เดิม จำนวน 685 ล้านบาท คิดเป็นสัดส่วนร้อยละ 6.63 ของยอดขายรวม และ ยอดขายจาก PB จำนวน 3,521 ล้านบาท (เนื่องจากภายหลังการควบบริษัท บริษัทฯ ได้รวม (consolidate) ผลการดำเนินงานของ PB) คิดเป็นสัดส่วนร้อยละ 34.08 ของยอดขายรวม โดยยอดขายในส่วนของบริษัทฯ และ PR มีการเติบโตเพิ่มขึ้นจากช่วงเดียวกันของปีก่อนหน้าร้อยละ 4.81 และ 9.42 ตามลำดับ สาเหตุหลักมาจากการเติบโตของตลาดต่างประเทศ และการเพิ่มสินค้าใหม่เข้าสู่ตลาดของ PR ในขณะที่ยอดขายของ PB มีการปรับตัวลดลง เนื่องจากตลาดมีการแข่งขันกันมากขึ้นโดยเฉพาะช่องทางร้านสะดวกซื้อ ซึ่งบริษัทได้มีการพัฒนาและออกผลิตภัณฑ์ใหม่อยู่เสมอและมุ่งเจาะกลุ่มธุรกิจฟาสต์ฟู้ดและร้านอาหาร ซึ่งสามารถสร้างอัตราการเติบโตได้ค่อนข้างดี

1.1.1. รายได้จากการขายแยกตามสายผลิตภัณฑ์และบริษัท

ธุรกิจของบริษัทฯ หลังควบกิจการจะคงไว้ซึ่งธุรกิจเดิมของ TF และ PR โดยมีโครงสร้างรายได้รวมเสมือนควบบริษัท⁽¹⁾ ดังต่อไปนี้

สายผลิตภัณฑ์	กลุ่มธุรกิจ	ดำเนินการโดย	% การถือหุ้นของ บริษัท	รายได้					
				สำหรับรอบปี สิ้นสุด 31 ธ.ค. 2558		สำหรับรอบปี สิ้นสุด 31 ธ.ค. 2559		สำหรับงวด หกเดือน สิ้นสุด 30 มิ.ย. 2560	
				ลบ.	%	ลบ.	%	ลบ.	%
บะหมี่และอาหารกึ่งสำเร็จรูป	อาหาร	บมจ.ไทยเพรชิตเดนทฟูดส์ (TFMAMA)	-						
		บจ.คาลอลไทยเพรชิตเดนทฟูดส์ (บีดี)	55.00						
		บจ.ไทยเพรชิตเดนทฟูดส์ (ฮังการี)	65.00						
		บจ.เพรชิตเดนท โคราคุเอ็น	70.00						
เบเกอรี่	อาหาร	บมจ.เพรชิตเดนทเบเกอรี่	46.90	7,316	35.76	7,546	34.74	3,520	32.92
ขนมปังกรอบ	อาหาร	บมจ.ไทยเพรชิตเดนทฟูดส์ (TFMAMA)	-	794	3.88	857	3.95	378	3.53
น้ำผลไม้	อาหาร	บจ.ไทซ์ฟูดส์	52.08	744	3.64	857	3.95	500	4.68
บรรจุภัณฑ์	บรรจุภัณฑ์	บจ.ไทยอินแปา ผลิตภัณฑ์กระดาษ	51.00						
		บจ.ไดอิชิ แพคเกจจิ้ง	50.10						
				1,001	4.89	1,000	4.60	569	5.32

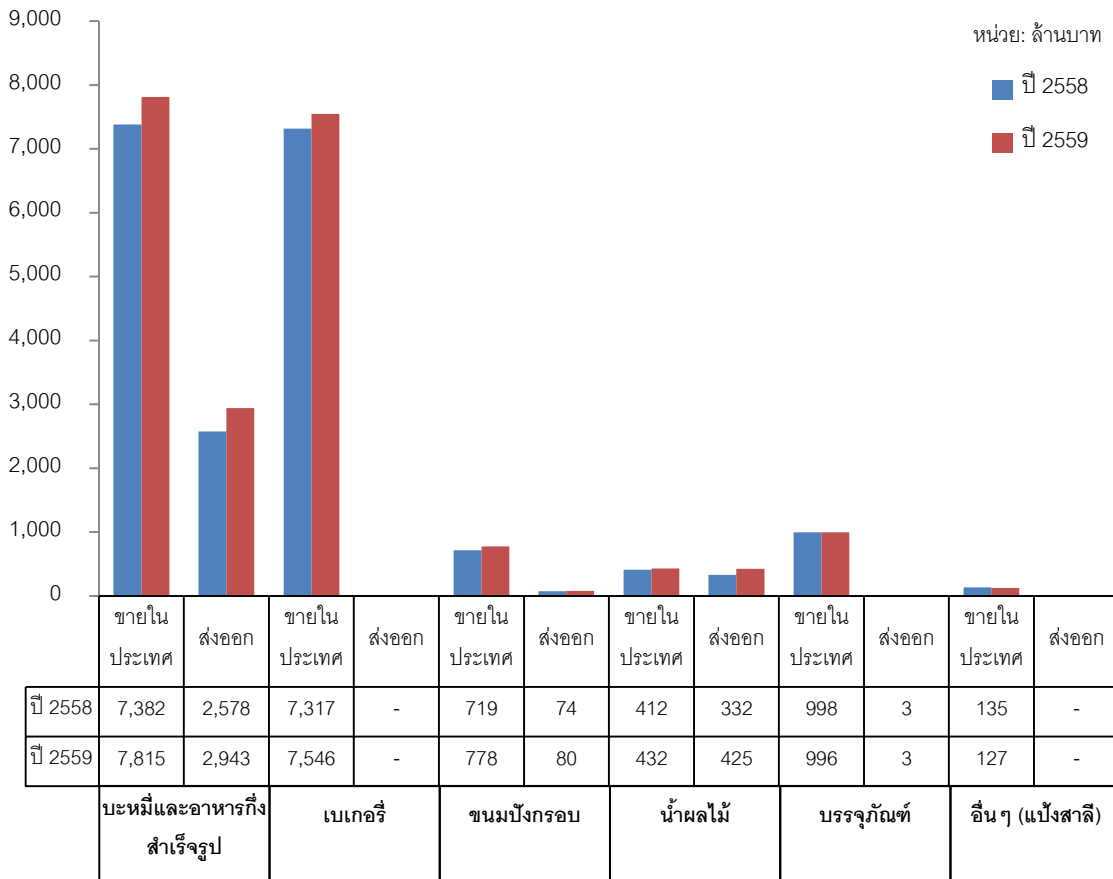


สายผลิตภัณฑ์	กลุ่มธุรกิจ	ดำเนินการโดย	% การถือหุ้นของ บริษัท	รายได้					
				สำหรับรอบปี สิ้นสุด 31 ธ.ค. 2558		สำหรับรอบปี สิ้นสุด 31 ธ.ค. 2559		สำหรับงวด หกเดือน สิ้นสุด 30 มิ.ย. 2560	
				ลบ.	%	ลบ.	%	ลบ.	%
อื่นๆ (แบ่งสาลี)	วัตถุดิบ	บจ.เพริชเด็นท์ ฟลาวมิลล์	60.00	135	0.66	127	0.58	61	0.57
รายได้อื่น ⁽²⁾				509	2.49	578	2.66	364	3.40
รวม				20,459	100.00	21,722	100.00	10,694	100.00

หมายเหตุ: (1) ข้อมูลตามงบการเงินรวมเสมือนรอบปีสิ้นสุด 31 ธันวาคม 2558 และ 2559 และ สำหรับงวดหกเดือน สิ้นสุด 30 มิถุนายน 2560 ที่ผู้สอบบัญชีได้ปฏิบัติงานตรวจสอบตามมาตรฐานงานที่ให้ความเชื่อมั่น รหัส 3420 เรื่องงานที่ให้ความเชื่อมั่นเพื่อรายงานต่อการรวบรวมข้อมูลทางการเงินเสมือนที่รวมอยู่ในหนังสือชี้ชวน โดยถูกจัดทำขึ้นจากข้อมูลทางการเงินของ TF และ PR เพื่อแสดงข้อมูลทางการเงิน เสมือนว่ามีการควบบริษัทระหว่าง TF และ PR ตั้งแต่วันที่ 1 มกราคม 2558

(2) รายได้อื่นประกอบด้วย ดอกเบี้ยรับ ค่าเช่ารับ เงินปันผลรับ กำไรจากอัตราแลกเปลี่ยน ส่วนแบ่งกำไร จากเงินลงทุนในบริษัทร่วม รายได้เบ็ดเตล็ด รายได้ค่าบริการ และอื่นๆ

1.1.2. รายได้จากการขายแยกตามสายผลิตภัณฑ์และบริษัทและพื้นที่



■ บะหมี่และอาหารกึ่งสำเร็จรูป

ตลาดในประเทศ

มีอัตราการเติบโตสำหรับรอบปีสิ้นสุดวันที่ 31 ธันวาคม 2559 ที่ร้อยละ 5.87 เมื่อเทียบกับปีก่อนหน้า โดยมีสาเหตุมาจากการพัฒนาผลิตภัณฑ์ และการดำเนินกิจกรรมทางการตลาดอย่างต่อเนื่อง ประกอบกับภาวะตลาดบะหมี่กึ่งสำเร็จรูปมีการฟื้นตัวขึ้นจากปีก่อนหน้า โดยรสชาติที่ทำยอดขายได้ดีที่สุดยังคงเป็นรสต้มยำกุ้งรสหมูสับ และรสต้มยำกุ้งน้ำข้น และบริษัทมีการออกผลิตภัณฑ์ใหม่ ซึ่งได้รับการตอบรับจากผู้บริโภคในระดับที่น่าพอใจ

ตลาดต่างประเทศ

มีอัตราการเติบโตสำหรับรอบปีสิ้นสุดวันที่ 31 ธันวาคม 2559 อยู่ที่ร้อยละ 14.16 เมื่อเทียบกับปีก่อนหน้า โดยยอดขายบะหมี่กึ่งสำเร็จรูป สำหรับตลาดในภูมิภาคเอเชียยังคงมีสัดส่วนต่อยอดขายทั้งหมดสูงสุด และมีอัตราการเติบโตที่สูงสุดเช่นกัน และสำหรับตลาดในภูมิภาคแอฟริกา ถึงแม้จะมียอดขายไม่มากนัก แต่ก็มีอัตราการเติบโต ซึ่งเป็นผลมาจากการจัดกิจกรรมด้านการตลาดและการส่งเสริมการขายร่วมกับตัวแทนจำหน่ายในต่างประเทศ ทำให้ผลิตภัณฑ์ของบริษัทเป็นที่รู้จักและยอมรับในตลาดโลกมากขึ้น

■ ผลิตภัณฑ์เบเกอรี่

ยอดขายของผลิตภัณฑ์เบเกอรี่มีการเติบโตสำหรับรอบปีสิ้นสุดวันที่ 31 ธันวาคม 2559 ร้อยละ 3.13 เมื่อเทียบกับปีก่อนหน้า ซึ่งเป็นผลมาจากการวางจำหน่ายผลิตภัณฑ์ใหม่ รวมถึงการจัดทำโฆษณาและรายการส่งเสริมการขายอย่างต่อเนื่อง โดยบริษัทเน้นการเพิ่มยอดขายและการกระจายสินค้าให้ทั่วถึงผู้บริโภคมากขึ้น

■ ผลิตภัณฑ์อื่น

สำหรับยอดขายโดยรวมของผลิตภัณฑ์อื่นๆ ซึ่งประกอบด้วย สินค้ากลุ่มขนมปังกรอบ บรรจุภัณฑ์ น้ำผลไม้ และอื่นๆ สำหรับรอบปีสิ้นสุดวันที่ 31 ธันวาคม 2559 มีอัตราการเติบโตที่ร้อยละ 6.29 ซึ่งอัตราการเติบโตของน้ำผลไม้ ยังคงมีอัตราการเติบโตต่อเนื่องร้อยละ 15.19 เนื่องจากตลาดน้ำผลไม้ในกัมพูชาขยายตัวอย่างต่อเนื่อง

1.1. ต้นทุนขาย

ต้นทุนขายสำหรับงวดหกเดือนแรกของปี 2560 มีจำนวน 6,890 ล้านบาท เพิ่มขึ้น 226 ล้านบาท หรือร้อยละ 3.39 เมื่อเปรียบเทียบกับช่วงเวลาเดียวกันของปีก่อน เนื่องจาก การใช้วัตถุดิบและบรรจุภัณฑ์ในการผลิตเพิ่มขึ้นตามยอดขาย ในขณะที่ราคาของวัตถุดิบหลักโดยเฉลี่ยใกล้เคียงกับงวดเดียวกันของปีก่อน ซึ่งเมื่อเปรียบเทียบเป็นสัดส่วน ต้นทุนขายต่อยอดขาย เท่ากับร้อยละ 65.99 ใกล้เคียงกับช่วงเดียวกันกับปีก่อนหน้าซึ่งอยู่ที่ร้อยละ 64.93

1.2. ค่าใช้จ่ายในการขายและบริหาร

ค่าใช้จ่ายในการขายและบริหาร มีจำนวน 1,768 ล้านบาท เพิ่มขึ้น 95 ล้านบาท คิดเป็นเพิ่มขึ้นร้อยละ 5.65 ค่าใช้จ่ายที่เพิ่มขึ้น มาจากค่าตอบแทนพนักงาน ได้แก่ เงินเดือน ค่าล่วงเวลา เบี้ยเลี้ยง ที่สูงขึ้นตามจำนวนพนักงานและฐานเงินเดือนที่เพิ่มขึ้น และค่าใช้จ่ายในการควบคุมบริษัทซึ่งเพิ่มขึ้นเมื่อเทียบกับงวดเดียวกันของปีก่อน อย่างไรก็ตาม อัตราค่าใช้จ่ายในการขายและบริหารต่อรายได้จากการขาย เมื่อเทียบกับปีก่อนหน้าโดยอยู่ที่ร้อยละ 16.68 ของรายได้รวม ซึ่งเพิ่มขึ้นเพียงเล็กน้อยจากปีก่อนหน้า

1.3. กำไรสุทธิ

บริษัทฯ มีกำไรสุทธิสำหรับงวด จำนวน 1,821 ล้านบาท เพิ่มขึ้น 18 ล้านบาท คิดเป็นเพิ่มขึ้นร้อยละ 0.99 เมื่อเปรียบเทียบกับช่วงเดียวกันกับปีก่อน และมีอัตรากำไรสุทธิอยู่ที่ระดับร้อยละ 17.17 ของรายได้รวม ซึ่งมีสาเหตุหลักมาจาก บริษัทฯ มียอดขายเพิ่มขึ้น และมีส่วนแบ่งกำไรจากเงินลงทุนในบริษัทร่วมเพิ่มขึ้น ซึ่งส่วนใหญ่มาจาก บริษัท เคอรี่ ฟลาวมิลล์ จำกัด มีผลประกอบการที่ดีขึ้นจากงวดก่อนหน้า ประกอบกับมีกำไรจากการขายหุ้น PR ซึ่งต้องขายก่อนการควบรวมกิจการ เพื่อให้เป็นไปตามเกณฑ์ของ พรบ.บริษัทมหาชน

สำหรับกำไรสุทธิจำนวน 1,821 ล้านบาทนี้ ประกอบด้วยกำไรที่ได้มาจาก TF เดิม จำนวน 1,138 ล้านบาท คิดเป็นสัดส่วนร้อยละ 62.49 ของกำไรสุทธิ PR จำนวน 52 ล้านบาท คิดเป็นสัดส่วนร้อยละ 2.86 ของกำไรสุทธิ และ PB จำนวน 631 ล้านบาท คิดเป็นสัดส่วนร้อยละ 34.65 ของกำไรสุทธิ

2. ฐานะการเงิน

2.1. สินทรัพย์

สินทรัพย์รวม ณ วันที่ 30 มิถุนายน 2560 มีจำนวน 28,012 ล้านบาท เพิ่มขึ้นจากสิ้นปีก่อน จำนวน 726 ล้านบาท หรือร้อยละ 2.66 ซึ่งประกอบด้วย สินทรัพย์หลักที่สำคัญ ได้แก่ สินทรัพย์ถาวรรวม 15,819 ล้านบาท คิดเป็นร้อยละ 56.47 ของสินทรัพย์รวม สินทรัพย์หมุนเวียน 12,193 ล้านบาท คิดเป็นร้อยละ 43.53 ของสินทรัพย์รวม โดยรายการหลักที่เพิ่มขึ้นมาจาก รายการเงินสดและรายการเทียบเท่าเงินสด ซึ่งเป็นผลมาจากกำไรสุทธิที่เพิ่มขึ้น และเป็นการโยกเงินจากรายการเงินลงทุนชั่วคราวมาพักไว้เพื่อรองรับการซื้อหุ้นในการทำค่าเสนอหุ้น PB

2.2. หนี้สินรวม

หนี้สินรวมของบริษัทฯ ณ วันที่ 30 มิถุนายน 2560 มีจำนวน 3,796 ล้านบาท ซึ่งลดลงจากปลายปี 2559 จำนวน 179 ล้านบาท หรือร้อยละ 4.50 โดยสาเหตุหลักมาจากรายการเจ้าหนี้การค้าและค่าใช้จ่ายค้างจ่ายอื่นลดลง จากการที่บริษัทฯ มีการจ่ายชำระหนี้ตามกำหนดระยะเวลา จึงมียอดหนี้ค้างจ่ายลดลง อย่างไรก็ตามหนี้สินส่วนใหญ่ของบริษัทฯ จัดเป็นหนี้สินหมุนเวียน ในขณะที่รายการหนี้สินระยะยาวมีสัดส่วนเพียง ร้อยละ 31 ของหนี้สินทั้งหมด และอัตราส่วนของหนี้สินต่อส่วนของผู้ถือหุ้น เท่ากับ 0.157 เท่า

2.3. ส่วนของผู้ถือหุ้น

ณ วันที่ 30 มิถุนายน 2560 ส่วนของผู้ถือหุ้นรวม มีจำนวน 24,216 ล้านบาท เพิ่มขึ้นจากสิ้นปี 2559 เป็นจำนวน 905 ล้านบาท หรือร้อยละ 3.88 เนื่องจากบริษัทฯ มีกำไรสุทธิที่เพิ่มขึ้นในระหว่างงวด และทำให้บริษัทฯ มีมูลค่าตามบัญชีรวมต่อหุ้นเพิ่มขึ้น 2.75 บาท จาก 70.70 บาท เป็น 73.45 บาท คิดเป็นร้อยละ 3.88

ณ วันที่ 30 มิถุนายน 2560 ส่วนของผู้ถือหุ้นของบริษัทฯ มีจำนวน 18,721 ล้านบาท เพิ่มขึ้นจากสิ้นปี 2559 เป็นจำนวน 729 ล้านบาท หรือร้อยละ 4.04 เนื่องจากบริษัทฯ มีกำไรสุทธิที่เพิ่มขึ้นในระหว่างงวด และทำให้บริษัทฯ มีมูลค่าตามบัญชีของบริษัทฯ ต่อหุ้นเพิ่มขึ้น 2.20 บาท จาก 54.58 บาท เป็น 56.78 บาท คิดเป็นร้อยละ 4.04

3. สภาพคล่องและความเหมาะสมของโครงสร้างเงินทุน

3.1. สภาพคล่อง

ณ วันที่ 30 มิถุนายน 2560 บริษัทมีอัตราส่วนสภาพคล่อง 4.67 เท่า และอัตราส่วนสภาพคล่องหมุนเร็ว 4.07 เท่า เพิ่มขึ้นจากสำหรับปีสิ้นสุด วันที่ 31 ธันวาคม 2559 ที่มีอัตราส่วนเท่ากับ 4.04 เท่า และ 3.59 เท่า ตามลำดับเนื่องจากบริษัทมีเงินสดและรายการเทียบเท่าเงินสดเพิ่มขึ้น และเจ้าหนี้การค้าและเจ้าหนี้อื่นลดลง

3.2. ความเหมาะสมของโครงสร้างเงินทุน

อัตราส่วนหนี้สินที่มีภาระดอกเบี้ยต่อทุนบริษัทฯ ณ วันที่ 30 มิถุนายน 2560 คิดเป็น 0.01 เท่า ซึ่งอยู่ในระดับต่ำ ในขณะที่ความสามารถในการชำระดอกเบี้ยของบริษัทฯ อยู่ในระดับสูง โดยอยู่ที่ 201.74 เท่า ซึ่งสะท้อนให้เห็นถึงเสถียรภาพของโครงสร้างเงินทุนของบริษัทฯ ในการชำระหนี้