

ส่วนที่ 1 การประกอบธุรกิจ

1. นโยบายและภาพรวมการประกอบธุรกิจ

1.1 วิสัยทัศน์ วัตถุประสงค์ เป้าหมาย

บริษัทมีความมุ่งมั่นผลิตสินค้าที่มีคุณภาพ มาตรฐานระดับสากล เพื่อยกระดับการแข่งขันสู่สากล โดยการพัฒนากระบวนการผลิตสินค้าให้มีคุณภาพ และมาตรฐานสากล พัฒนาองค์กรอย่างต่อเนื่อง เพื่อยกระดับการแข่งขัน อีกทั้งสร้างสัมพันธ์ภาพที่ดีต่อลูกค้าและสังคม

บริษัทกำหนดเป้าหมายที่จะเป็นผู้ผลิตท่อเหล็กที่มีคุณภาพ เนื่องจากบริษัทเล็งเห็นถึงความสำคัญของอุตสาหกรรมท่อเหล็ก ซึ่งมีการเติบโตในอัตราที่สูงมากในปัจจุบันและอนาคต จากการเติบโตของอุตสาหกรรมก่อสร้าง อุตสาหกรรมเฟอร์นิเจอร์ อุตสาหกรรมยานยนต์ และอุตสาหกรรมเครื่องใช้ไฟฟ้า เป็นต้น

นอกจากการเป็นผู้ผลิตท่อเหล็กที่มีคุณภาพแล้ว บริษัทยังมุ่งมั่นที่จะเป็นศูนย์บริการเหล็กครบวงจร กล่าวคือ การที่บริษัทสามารถให้บริการผลิตเหล็กรูปพรรณต่างๆ ได้ตามขนาดที่ลูกค้ากำหนด ได้แก่ เหล็กแผ่น เหล็กม้วน ทำให้ลูกค้าได้รับความสะดวกในการซื้อสินค้าจากการที่ลูกค้าสามารถกำหนดให้บริษัทผลิตสินค้าตามขนาดที่ต้องการใช้ โดยมีการปรับปรุงพัฒนามาตรฐานของ บริษัทอยู่ตลอดเวลา ทั้งในด้านความรู้ความสามารถของบุคลากรและเครื่องจักรที่ใช้ในการผลิต รวมถึงบริษัทยังมุ่งมั่นนโยบายพัฒนาคุณภาพ ความน่าเชื่อถือในผลิตภัณฑ์ การบริการของบริษัท รวมทั้งคำนึงถึงสถานะแวดล้อมทั้งภายในและภายนอกของบริษัท โดยการนำระบบการบริหารงานคุณภาพในการผลิต ISO 9001:2015 และ IATF 16949:2016

ทางบริษัทได้รับใบอนุญาตทำผลิตภัณฑ์ ตามมาตรฐาน มอก.1479-2561, มอก.276-2532 และมาตรฐาน มอก.อื่นๆ เพื่อขยายกลุ่มลูกค้าไปยังอุตสาหกรรมยานยนต์ และกลุ่มอุตสาหกรรมอื่นๆ เข้ามาใช้ในการบริหารงาน เพื่อขยายกลุ่มลูกค้าไปยังอุตสาหกรรมยานยนต์ และสร้างความมั่นใจให้แก่ลูกค้าว่า สินค้าที่ซื้อไปจากบริษัทเป็นสินค้าที่ได้มาตรฐาน และบริษัทมีการพัฒนาคุณภาพและเพิ่มศักยภาพให้กับพนักงานของบริษัทอย่างต่อเนื่อง

1.2 ประวัติความเป็นมา การเปลี่ยนแปลงและพัฒนาการที่สำคัญ

บริษัท เอเชีย เมทัล จำกัด (มหาชน) (“บริษัท”) ก่อตั้งเมื่อวันที่ 9 มีนาคม 2536 ด้วยทุนจดทะเบียนและเรียกชำระแล้วเริ่มแรกจำนวน 30 ล้านบาท โดยกลุ่ม นายชูศักดิ์ ยงวงศ์ไพบูลย์ เพื่อประกอบธุรกิจเป็นศูนย์บริการเหล็กครบวงจร ได้แก่ การจำหน่ายเหล็กม้วน (Coiled) ทั้งชนิดรีดร้อน (Hot-Rolled) และชนิดรีดเย็น (Cold-Rolled) รวมทั้งรับตัดและจำหน่ายเหล็กแผ่น (Sheet) และเหล็กม้วนสลิต (Slitting Coil) ตามขนาดที่ลูกค้ากำหนด และเป็นผู้ผลิตและจำหน่ายเหล็กรูปพรรณ ได้แก่ ท่อเหล็ก และเหล็กโครงสร้างรูปตัวซี ที่ใช้ในอุตสาหกรรมต่างๆ

ปัจจุบัน บริษัทมีทุนจดทะเบียน 549.97 ล้านบาท และเรียกชำระแล้ว 480.10 ล้านบาท โดย กลุ่มยงวงศ์ไพบูลย์ และกลุ่มสุธีรัชย์ เป็นผู้บริหารและเป็นผู้ถือหุ้นใหญ่ในสัดส่วนร้อยละ 32.81 และร้อยละ 15.89 ของทุนชำระแล้วตามลำดับ (ปิดสมุดทะเบียนล่าสุดวันที่ 14 มีนาคม 2562)

การเปลี่ยนแปลงและพัฒนากิจการที่สำคัญของบริษัท เอเซีย เมทัล จำกัด (มหาชน)

ปี 2536	บริษัทประกอบกิจการศูนย์จำหน่ายเหล็กในลักษณะซื้อมาและขายไป
ปี 2547	บริษัทได้แปรสภาพเป็นบริษัทมหาชนจำกัด และเพิ่มทุนจดทะเบียนจาก 150 ล้านบาทเป็น 200 ล้านบาท และเปลี่ยนแปลงมูลค่าที่ตราไว้ (PAR) จากราคาหุ้นละ 100 บาท เป็นราคาหุ้นละ 1 บาท โดยกำหนดให้มีการเสนอขายหุ้นเพิ่มทุนที่ออกใหม่แก่ประชาชน จำนวน 50 ล้านหุ้น
ปี 2548	บริษัทได้เพิ่มทุนจดทะเบียนจาก 200 ล้านบาท เป็น 400 ล้านบาท เพื่อเสนอขายแก่ผู้ถือหุ้นเดิมในราคา 1 บาท เพื่อรองรับความเจริญเติบโตของบริษัท
ปี 2550	บริษัทได้เพิ่มทุนจดทะเบียนจาก 400 ล้านบาท เป็น 550 ล้านบาท เพื่อเสนอขายแก่ประชาชนทั่วไปและผู้ถือหุ้นเดิม และเพื่อรองรับการแปลงสภาพของใบสำคัญแสดงสิทธิ
ปี 2551	บริษัทขยายกลุ่มลูกค้าและผลิตภัณฑ์เหล็กเพิ่มขึ้น อาทิเช่น กลุ่มอุตสาหกรรมยานยนต์และกลุ่มเครื่องใช้ไฟฟ้า
ปี 2553	บริษัทได้ปรับปรุงมาตรฐานการผลิตเพิ่มขึ้น โดยเป็นศูนย์บริการหลักที่สามารถรองรับการผลิตเหล็กในกลุ่มอุตสาหกรรมยานยนต์ และกลุ่มอุตสาหกรรมเครื่องใช้ไฟฟ้าและบริษัทได้รับรางวัล BEST VENDOR AWARD จากบริษัท ไทยซัมซุง อิเลคทรอนิกส์ จำกัด
ปี 2554	บริษัทได้เปิดดำเนินการเป็นศูนย์บริการหลักที่สามารถรองรับการผลิตเหล็กในกลุ่มอุตสาหกรรมยานยนต์ และกลุ่มอุตสาหกรรมเครื่องใช้ไฟฟ้า ณ โรงงานแห่งที่ 2 (พนัสนิคม) และสามารถเพิ่มกลุ่มลูกค้าในอุตสาหกรรมยานยนต์และเครื่องใช้ไฟฟ้าเพิ่มขึ้น
ปี 2555	บริษัทได้รับการรับรองระบบการบริหารงานมาตรฐาน ISO/TS 16949 เพื่อรองรับกลุ่มลูกค้าอุตสาหกรรมยานยนต์
ปี 2557	บริษัท ลงทุนในบริษัท เตอหลง (ไทยแลนด์) จำกัด ทุนจดทะเบียน 1,000 ล้านบาท สัดส่วนการลงทุนของบริษัทร้อยละ 15
ปี 2558	บริษัทซื้อหุ้นสามัญของบริษัท เตอหลง (ไทยแลนด์) จำกัด จำนวน 50,000 หุ้น ๆ ละ 100 บาท คิดเป็นร้อยละ 5 ของทุนชำระแล้ว การซื้อหุ้นเพิ่มทำให้บริษัทมีสัดส่วนการลงทุนในบริษัท เตอหลง (ไทยแลนด์) จำกัด คิดเป็นร้อยละ 20
ปี 2559	บริษัทเข้าลงทุนในบริษัทร่วมทุน บริษัท ไพรม์ สตีล มิลล์ จำกัด (เดิมชื่อ บริษัท เตอหลง (ไทยแลนด์) จำกัด) ทุนจดทะเบียน 1,000 ล้านบาท ด้วยสัดส่วนการลงทุน 20% คิดเป็นมูลค่า 200 ล้านบาท
ปี 2560	บริษัท ได้ดำเนินการการถือหุ้นของบริษัทย่อย คือ บริษัท แกรนด์ เอเชีย สตีล โพรเซสซิง เซ็นเตอร์ จำกัด (เดิมชื่อ บริษัท เอเซีย เมทัล แปปรีเคชั่น จำกัด) ในสัดส่วนร้อยละ 50
ปี 2560	บริษัทได้เข้าลงทุนเพิ่มใน บริษัทร่วมทุน บริษัท ไพรม์ สตีล มิลล์ จำกัด ด้วยสัดส่วนการลงทุน คิดเป็นมูลค่า 70 ล้านบาท รวมสัดส่วนการถือหุ้นเป็นร้อยละ 30 คิดเป็นมูลค่า 270 ล้านบาท และได้ทำการลงทุนสร้างอาคารคลังสินค้า เนื้อที่ใช้สอยประมาณ 8,000 ตารางเมตร บนเนื้อที่ 12 ไร่ 68 ตารางวา จะทำให้บริษัทสามารถสามารถเพิ่มพื้นที่ในการบริหารคลังสินค้า เพิ่มขึ้นประมาณ 8,000 ตัน เพื่อรองรับการขยายตัวและความต้องการของลูกค้า

ปี 2561	บริษัทฯ ได้ทำดำเนินการสั่งซื้อเครื่องจักรใหม่เพิ่มเติม เพื่อทดแทนเครื่องจักรเดิม และ เพิ่มประสิทธิภาพการผลิตและก่อสร้างอาคารคลังสินค้าแล้วเสร็จ ในปี 2561
ปี 2562	บริษัทฯ อนุมัติเกี่ยวกับการตัดจำหน่ายบัญชีเงินลงทุนในบริษัท สางสินค้าผ่านแดนเวียงจันทน์ จำกัด โดยทางบริษัทได้ตั้งค่าเผื่อหนี้สูญจากการลงทุน จำนวนเงิน 6,686,322.89 บาท คิดเป็น 100% ของเงินลงทุนทั้งหมดมาก่อนหน้านี้
ปี 2562	บริษัทได้เข้าลงทุนเพิ่มอีก 5 % ในบริษัทร่วมทุน บริษัท ไพรม์ สตีล มิลล์ จำกัด จำนวนเงินลงทุน 48 ล้านบาท รวมสัดส่วนการถือหุ้นเป็นร้อยละ 35 คิดเป็นมูลค่ารวม 318 ล้านบาท นอกจากนี้บริษัทได้ดำเนินการติดตั้งเครื่องจักรใหม่แบบอัตโนมัติเรียบร้อยแล้ว ทำให้ประสิทธิภาพการผลิตของบริษัทมีความรวดเร็วมากขึ้น และมีคุณภาพดีขึ้น

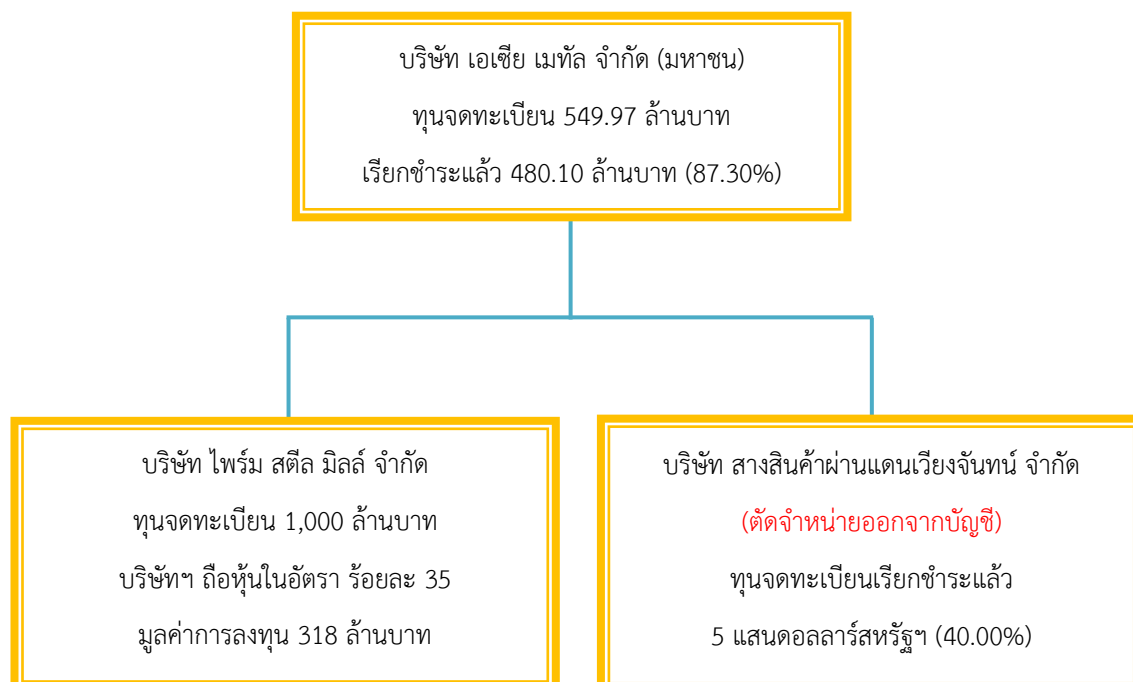
1.3 โครงสร้างการถือหุ้นของกลุ่มบริษัท

โครงสร้างกลุ่มบริษัท เอเชีย เมทัล จำกัด (มหาชน) ณ วันที่ 31 ธันวาคม 2562

1.3.1 โครงสร้างของบริษัทย่อยของบริษัท เอเชีย เมทัล จำกัด (มหาชน)



1.3.2 โครงสร้างของบริษัทร่วมของบริษัท เอเชีย เมทัล จำกัด (มหาชน)



2. ลักษณะการประกอบธุรกิจ

❖ บริษัท เอเชีย เมทัล จำกัด (มหาชน)

ประกอบธุรกิจเป็นศูนย์บริการเหล็กครบวงจร ได้แก่ การจำหน่ายเหล็กม้วน (Coil) ทั้งชนิดรีดร้อน (Hot-Rolled) และชนิดรีดเย็น (Cold-Rolled) เหล็กเคลือบสังกะสี (GI) และเป็นผู้แปรรูปผลิตภัณฑ์เหล็ก ได้แก่ เหล็กแผ่น (Sheet) เหล็กม้วนสลิต (Slitting Coil) ท่อเหล็กที่มีเส้นผ่าศูนย์กลาง 1 นิ้ว (25 มิลลิเมตร) ถึง 7 นิ้ว (175 มิลลิเมตร) เหล็กโครงสร้างรูปตัวซี รวมทั้งบริการจัดส่งสินค้าให้แก่ลูกค้า โดยมีกำลังผลิตติดตั้ง จำนวน 540,000 ตันต่อปี ซึ่งแบ่งกำลังผลิตเป็น เหล็กแผ่น 44,000 ตันต่อปี เหล็กม้วนสลิต 244,000 ตันต่อปี ท่อเหล็ก 204,000 ตันต่อปี และเหล็กรูปตัวซี 48,000 ตันต่อปี

❖ บริษัท เอส ที ซี สตีล จำกัด

ประกอบธุรกิจผลิตและจำหน่ายท่อเหล็กทั้งชนิดกลมและชนิดเหลี่ยมที่มีเส้นผ่าศูนย์กลาง 0.5 นิ้ว (12 มิลลิเมตร) ถึง 1 นิ้ว (25 มิลลิเมตร) โดยมีกำลังผลิตติดตั้งท่อเหล็กทุกชนิดรวม 6,490 ตันต่อปี

❖ บริษัท แกรนด์ เอเชีย สตีล โปรเซสซิง เซ็นเตอร์ จำกัด

เดิมชื่อ บริษัท เอเชียเมทัลแพปบริเคชั่น จำกัด (เปลี่ยนวันที่ 25 สิงหาคม 2558) ประกอบธุรกิจเกี่ยวกับศูนย์บริการเหล็ก (Coil Center) ตัดแผ่นและสลิตงานตามขนาดที่ลูกค้ากำหนด โดยมีกำลังการผลิตรวม 72,000 ตันต่อปี

❖ บริษัท สางสินค้าผ่านแดนเวียงจันทน์ จำกัด (ตัดจำหน่ายออกจากบัญชี)

ประกอบธุรกิจให้บริการคลังสินค้า

❖ บริษัท ไพรม์ สตีล มิลล์ จำกัด

ประกอบธุรกิจผลิตเหล็กรีดร้อนชนิดม้วน ประเภทหน้ากว้างแคบ (Hot Rolled Narrow Strip In Coil)

2.1 ลักษณะผลิตภัณฑ์และบริการ

บริษัทแบ่งลักษณะผลิตภัณฑ์และบริการของบริษัทและบริษัทย่อยออกเป็น 2 ประเภท ดังนี้

2.1.1) การจัดทาสถิตภัณฑ์เหล็ก บริษัทให้บริการจัดทาสถิตภัณฑ์เหล็กในลักษณะศูนย์บริการเหล็ก ทั้งเหล็กแผ่นรีดร้อนชนิดม้วน และเหล็กแผ่นรีดเย็นชนิดม้วน เป็นต้น เพื่อเข้ามาจำหน่ายให้แก่ ผู้ค้าส่งเหล็ก และลูกค้าที่เป็นโรงงานเหล็กต่างๆ ซึ่งลูกค้าจะนำไปใช้ในการแปรรูปเป็นชิ้นงานเหล็กต่าง ๆ ต่อไป รวมถึงการให้บริการรับตัดเหล็กตามขนาดต่าง ๆ ที่ลูกค้าต้องการ

2.2.2) การแปรรูปผลิตภัณฑ์เหล็ก

1. ผลิตภัณฑ์ท่อเหล็ก (Steel Pipe) บริษัทและบริษัทย่อยผลิตและจำหน่ายท่อเหล็กสำหรับใช้ในอุตสาหกรรมต่างๆ ปัจจุบัน บริษัทและบริษัทย่อยมีเครื่องจักรสำหรับการผลิตท่อเหล็กซึ่งสามารถผลิตท่อเหล็กได้ตั้งแต่เส้นผ่าศูนย์กลาง 12 มิลลิเมตรถึง 175 มิลลิเมตร โดยวิธีการนำเหล็กแผ่นรีดร้อนชนิดม้วนที่ตัดตามความกว้างที่กำหนดมาทำการขึ้นรูปและเชื่อมเหล็กแผ่นด้วยคลื่นความถี่สูงซึ่งเป็นเครื่องจักรที่ทันสมัยและมีประสิทธิภาพในการผลิต ทำให้ท่อเหล็กของบริษัทมีคุณภาพและเป็นที่ยอมรับของลูกค้า โดยบริษัทมีกำลังการผลิตติดตั้ง เท่ากับ 168,000 ตันต่อปี ซึ่งในและในปี 2562 บริษัทมีการผลิตท่อ 152,823 ตันต่อปี หรือ 74.91% ของกำลังการผลิต ท่อเหล็กของบริษัทและบริษัทย่อยที่ผลิตมีรูปแบบทั้งทรงกลม สี่เหลี่ยมจัตุรัส และสี่เหลี่ยมผืนผ้า ซึ่งบริษัทสามารถผลิตได้ตามความกว้างและความยาวที่ลูกค้ากำหนด

2. ผลิตภัณฑ์เหล็กโครงสร้างรูปตัวซี บริษัทผลิตและจำหน่ายเหล็กโครงสร้างรูปตัวซี โดยการนำเหล็กม้วนสลิต (Slitting Coil) ที่ตัดตามขนาดมาขึ้นรูปในลักษณะรูปตัวซี ซึ่งจะนำไปใช้ในอุตสาหกรรมก่อสร้างเพื่อใช้เป็นโครงสร้างหลังคา บริษัทมีเครื่องจักรสำหรับการผลิตเหล็กโครงสร้างรูปตัวซีตั้งแต่ขนาด 3 นิ้วจนถึงขนาด 6 นิ้ว โดยมีกำลังการผลิตติดตั้ง เท่ากับ 48,000 ตันต่อปี และในปี 2562 บริษัทมีการผลิตเหล็กตัวซี 29,119 ตันต่อปี หรือ 60.66% ของกำลังการผลิต

3. เหล็กม้วนสลิต (Slitting Coil) บริษัทให้บริการตัดเหล็กเป็นเหล็กม้วนสลิต ซึ่งเป็นการนำเหล็กม้วน (Coil) มาตัดเป็นแถบเล็กตามความกว้างที่ลูกค้ากำหนดและม้วนกลับเพื่อจำหน่ายโดยบริษัทมีเครื่องจักรสำหรับการตัดเหล็กเป็นเหล็กม้วนสลิต (Slitting Coil) โดยบริษัทมีกำลังการผลิตติดตั้งเท่ากับ 244,000 ตันต่อปีโดยแบ่งเป็นการผลิตเพื่อเป็นวัตถุดิบสำหรับรองรับการผลิตเป็นท่อเหล็กและผลิตภัณฑ์โครงสร้างรูปตัวซี จำนวน 220,000 ตันต่อปี และการผลิตเพื่อขายจำนวน 24,000 ตันต่อปี และในปี 2562 บริษัทมีการผลิตเหล็กสลิต 163,057 ตันต่อปี หรือ 66.83% ของกำลังการผลิต

4. การผลิตเหล็กแผ่น (Cutting Sheet) บริษัทให้บริการตัดเหล็กแผ่น ซึ่งเป็นการนำเหล็กม้วน นำมาตัดเป็นเหล็กแผ่นตามความกว้างและความยาวที่ลูกค้ากำหนด บริษัทสามารถตัดเหล็กตามความกว้างได้ตั้งแต่ 600 ถึง 1,500 มิลลิเมตร และตามความยาวตั้งแต่ 300 ถึง 6,100 มิลลิเมตรโดยบริษัทมีเครื่องจักรสำหรับการตัดเหล็กแผ่น (Cutting Sheet) ซึ่งบริษัทมีกำลังการผลิตติดตั้งเท่ากับ 44,000 ตันต่อปี

ผลิตภัณฑ์เหล็กของบริษัทจะถูกนำไปใช้เป็นวัตถุดิบในการผลิตของอุตสาหกรรมต่อเนื่องต่าง ๆ ดังนี้

- **อุตสาหกรรมก่อสร้าง**
ใช้เหล็กโครงสร้างรูปตัวซีในการทำโครงหลังคา และใช้ท่อเหล็กสำหรับเป็นเหล็กแปปูกระเบื้องหลังคา เป็นต้น
- **อุตสาหกรรมเฟอร์นิเจอร์**
ใช้ท่อเหล็กเป็นโครงของเฟอร์นิเจอร์ชนิดต่าง ๆ เช่น โต๊ะ เก้าอี้ ฉากกั้นและใช้เหล็กแผ่นเป็นส่วนประกอบในการทำตู้ชนิดต่าง ๆ และ ชั้นวางของรวมถึงทำตู้นิรภัย ซึ่งสามารถใช้ในอาคารสำนักงาน สถานการศึกษา และสถานที่ต่างๆ และเวทีสำเร็จรูป เป็นต้น
- **อุตสาหกรรมเครื่องใช้ไฟฟ้า**
ใช้เหล็กแผ่นเป็นส่วนประกอบในการผลิตเครื่องใช้ไฟฟ้า และ อิเล็กทรอนิกส์ เช่น เครื่องซักผ้า ตู้เย็น เครื่องปรับอากาศ เป็นต้น
- **อุตสาหกรรมยานยนต์**
ใช้ท่อเหล็กและเหล็กแผ่นเป็นส่วนประกอบในการผลิตยานยนต์ เช่น ใช้ท่อเหล็กเป็นโครงสร้างตัวถังรถบัส และ กระบะรถยนต์ และใช้เหล็กแผ่นเป็นพื้นกระบะ และตัวถังภายนอกของรถยนต์ เป็นต้น
- **อุตสาหกรรมอื่น ๆ**
ใช้เหล็กแผ่นรีดร้อนเป็นชิ้นส่วนในการทำถังบรรจุแก๊ส โครงสร้างวิศวกรรมอื่น และใช้ในอุตสาหกรรมทุกประเภทตามที่ต้องการ

2.2 การตลาดและการแข่งขัน

2.2.1) กลยุทธ์ทางการตลาด บริษัทฯ และบริษัทย่อย มีความตระหนักถึงสถานะความต้องการของลูกค้าที่แตกต่างกัน

1.1 ผลิตภัณฑ์เหล็กของบริษัทมีคุณภาพและได้รับมาตรฐานอุตสาหกรรม (มอก.) จากกระทรวงอุตสาหกรรม

- 1.2 บริษัทมีความได้เปรียบในด้านการบริหารจัดการด้านวัตถุดิบ เนื่องจากการลงทุนร่วมกับบริษัทร่วมลงทุน ทำให้สามารถกำหนดความต้องการขนาดของสินค้าให้สอดคล้องกับความต้องการของผู้บริโภคดีขึ้น ทั้งนี้บริษัทเป็นผู้ผลิตท่อเหล็ก เหล็กโครงสร้างรูปตัวซี รวมทั้งการเป็นศูนย์บริการ ทำให้บริหารจัดการเรื่องส่วนสูญเสียที่เกิดจากกระบวนการผลิตให้น้อยที่สุด
- 1.3 บริษัทสามารถตอบสนองความต้องการของลูกค้าได้ทันความต้องการ เนื่องจากบริษัทมีผลิตภัณฑ์หลากหลายขนาด และมีระบบควบคุมสินค้าคงคลังที่มีประสิทธิภาพและการจัดส่งผลิตภัณฑ์ได้รวดเร็วตรงต่อเวลา
- 1.4 บริษัทแบ่งทีมการตลาดออกตามประเภทอุตสาหกรรมของลูกค้าโดยเฉพาะเพื่อดูแลลูกค้าเฉพาะกลุ่ม ทำให้ทราบถึงความต้องการของลูกค้าได้เป็นอย่างดี
- 1.5 บริษัทเน้นการสร้างฐานมูลค่าเพิ่มให้เกิดในองค์กร โดยเน้นการพัฒนาความรู้ของบุคลากรในบริษัทให้เกิดการเรียนรู้ ซึ่งบริษัทถือว่าเป็นปัจจัยสำคัญของการบริหารงาน และส่งผลให้ขบวนการผลิตสินค้ามีประสิทธิภาพมากขึ้นและลดการสูญเสียจากการผลิต อีกทั้งยังมีการใช้ซอฟต์แวร์ในคอมพิวเตอร์เพื่อช่วยในการควบคุมระบบการทำงานและรายงานผลได้อย่างมีประสิทธิภาพช่วยลดเวลาในการจัดทำรายงานต่างๆ เพื่อเปรียบเทียบผลการทำงาน

ลักษณะลูกค้าและช่องทางการจำหน่าย

ในปี 2562 บริษัทจัดจำหน่ายสินค้าให้บริการแก่ลูกค้าภายในประเทศ โดยลูกค้าของบริษัทสามารถแบ่งออกเป็น 2 กลุ่ม ดังนี้

กลุ่มที่ 1 ผู้ค้าส่งเหล็ก และ กลุ่ม Modern trade เป็นกลุ่มผู้ดำเนินธุรกิจค้าส่งเหล็กทั้งในเขตกรุงเทพและปริมณฑล โดยลูกค้ากลุ่มนี้จะซื้อผลิตภัณฑ์ของบริษัท ทั้งผลิตภัณฑ์จากธุรกิจศูนย์บริการเหล็ก ได้แก่ เหล็กม้วน เหล็กสลิต เหล็กแผ่น รวมถึงเหล็กรูปพรรณของบริษัท ได้แก่ ท่อเหล็ก เหล็กโครงสร้างรูปตัวซี เพื่อนำสินค้าไปจำหน่ายต่อให้กับลูกค้า

กลุ่มที่ 2 ผู้ประกอบการในอุตสาหกรรมต่างๆ ทั้งในประเทศและต่างประเทศ เช่น อุตสาหกรรมเฟอร์นิเจอร์ อุตสาหกรรมเครื่องใช้ไฟฟ้า อุตสาหกรรมยานยนต์ เป็นต้น โดยลูกค้ากลุ่มนี้จะซื้อสินค้าจากศูนย์บริการเหล็กของบริษัทเป็นหลัก และจากความหลากหลายของกลุ่มลูกค้าที่กระจายอยู่ในอุตสาหกรรม

สำหรับในปี 2563 ทางบริษัทยังคงมุ่งมั่นเพิ่มยอดขายโดยมุ่งเน้นกลุ่มลูกค้ารายเดิมมากขึ้น ประกอบกับขยายฐานลูกค้ารายใหม่เพิ่มขึ้น เพื่อตอบสนองความต้องการของลูกค้า

สัดส่วนโครงสร้างรายได้ของบริษัท

ในปี 2562 โครงสร้างรายได้ของบริษัทมาจากผู้ค้าส่งเหล็ก และ กลุ่ม Modern trade เป็นส่วนใหญ่ รองลงมาเป็นกลุ่มอุตสาหกรรมยานยนต์ และอุตสาหกรรมอื่นๆ เป็นต้น บริษัทได้จัดจำหน่ายท่อเหล็กเป็นหลัก รองลงมา คือ เหล็กรูปพรรณขึ้นรูปตัวซี เป็นต้น ทั้งนี้ในปี 2563 บริษัทคาดการณ์ว่าการบริโภคเหล็กภายในประเทศคงที่ สืบเนื่องมาจากนโยบายของภาครัฐ การเปลี่ยนแปลงมาตรฐานผลิตภัณฑ์ใหม่ และปัจจัยภายนอกอื่นๆ ที่ส่งกระทบต่อความเชื่อมั่นของนักลงทุนและผู้บริโภค

2.2.2) ภาวะอุตสาหกรรมและภาวะการแข่งขัน

1. ภาวะอุตสาหกรรม

โครงสร้างของอุตสาหกรรมเหล็กแบ่งออกเป็น 3 ชั้น ดังนี้

1.1 อุตสาหกรรมเหล็กขั้นต้น ได้แก่ ขั้นตอนการถลุงเหล็ก (Iron Making) เพื่อเป็นการแยกเหล็กออกจากแร่เหล็กโดยการถลุงแร่เหล็กได้เป็นเหล็กเหลวและหล่อออกมาเป็นแท่งเรียกว่า เหล็กพิกหรือเหล็กถลุง (Pig Iron) ซึ่งเป็นการผลิตขนาดใหญ่ซึ่งต้องใช้เงินลงทุนสูง ซึ่งประเทศไทยยังไม่มีการผลิตเหล็กขั้นตอนนี้

1.2 อุตสาหกรรมเหล็กขั้นกลาง ได้แก่ ขั้นตอนการผลิตเหล็กกล้า (Steel Making) เป็นการลดปริมาณของธาตุเจือปนและปรับปรุงส่วนผสมให้ได้ตามที่ต้องการ โดยนำเหล็กพิกที่ได้จากเตาถลุงไปแปรเปลี่ยนเป็นเหล็กกล้า หรือโดยการนำเศษเหล็ก (Scrap) หรือเหล็กพิก มาหลอมในเตาหลอมไฟฟ้า แล้วนำไปหล่อเป็นเหล็กแท่งชนิดต่างๆ ในเบ้าหล่อ จะได้เหล็กแท่งเล็ก (Billet) เหล็กแท่งใหญ่ (Bloom) และเหล็กแท่งแบน (Slab) ซึ่งจะนำไปเป็นวัตถุดิบในการผลิตเหล็กทรงยาว (Long Products) และเหล็กทรงแบน (Flat Products) ตามลำดับ

1.3 อุตสาหกรรมเหล็กขั้นปลาย ได้แก่ ขั้นตอนการแปรรูปผลิตภัณฑ์เหล็กขั้นกลาง โดยการนำเหล็กแท่งชนิดต่างๆ แปรรูปด้วยการรีด เช่น การนำ Slab ไปรีดเป็นเหล็กแผ่นรีดร้อน หรือการนำ Billet ไปรีดเป็นเหล็กเส้น เป็นต้น ผลิตภัณฑ์ที่ได้จากขั้นตอนนี้จะนำไปใช้เป็นวัตถุดิบในการผลิตของอุตสาหกรรมเหล็กต่อเนื่องต่าง ๆ ซึ่งผลิตภัณฑ์เหล็กจากขั้นตอนนี้แบ่งออกตามรูปทรงของผลิตภัณฑ์ได้เป็น 2 ลักษณะ ดังนี้

1.3.1 ผลิตภัณฑ์เหล็กทรงแบน (Flat Products) ได้แก่ เหล็กแผ่นรีดร้อน (Hot Rolled Sheet) เหล็กแผ่นรีดเย็น (Cold Rolled Sheet) เหล็กแผ่นเคลือบ/ชุบ (Coated Sheet) เหล็กแผ่นหนา (Hot Rolled Plate) ซึ่งนำไปใช้ในอุตสาหกรรมก่อสร้าง ผลิตท่อเหล็ก ตู้คอนเทนเนอร์ ถังแก๊ส รถยนต์ เครื่องใช้ไฟฟ้า และอุปกรณ์เฟอร์นิเจอร์

1.3.2 ผลิตภัณฑ์เหล็กทรงยาว (Long Products) ได้แก่ เหล็กเส้นกลม (Round Bar) เหล็กเส้นข้ออ้อย (Deformed Bar) เหล็กหลอด (Wire Rod) เหล็กรูปพรรณ (Shape Steel) นำไปใช้ในอุตสาหกรรมก่อสร้างเป็นส่วนใหญ่

2. ภาวะอุตสาหกรรมเหล็กและเหล็กกล้า

ประเทศไทยมีการบริโภคเหล็กทั้งสิ้น 8.56 ล้านตัน แบ่งเป็น เหล็กทรงยาว เช่น เหล็กเส้น เหล็กรูปพรรณรีดร้อน เหล็กหลอด รวม 2.74 ล้านตัน และที่เหลือเป็นเหล็กทรงแบน เช่น เหล็กแผ่นรีดร้อน รีดเย็น เหล็กแผ่นเคลือบต่างๆ รวมถึงท่อเชื่อมฯ คิดเป็น 5.82 ล้านตัน ภาพรวมส่วนแบ่งการตลาดสินค้าเหล็กที่บริโภคภายในประเทศไทยนั้น เป็นเหล็กที่ผลิตในประเทศ มีส่วนแบ่งการตลาดเพียงแค่ 30% ขณะที่อีก 70% เป็นเหล็กที่นำเข้ามาจากต่างประเทศทั้งสิ้น โดยส่วนใหญ่จะนำเข้าจากจีน

ปี 2562 การผลิตและการจำหน่ายเหล็กทรงยาวในประเทศมีแนวโน้มปรับตัวลดลงเมื่อเทียบกับปีก่อน จากการชะลอตัวของอุตสาหกรรมต่อเนื่อง เช่น อุตสาหกรรมก่อสร้าง รวมถึงผลิตภัณฑ์ในกลุ่มเหล็กทรงแบนที่ลดลง โดยเฉพาะเหล็กโครงสร้างรูปพรรณชนิดรีดร้อน รวมถึงผู้ประกอบการในอุตสาหกรรมต่อเนื่องนำเข้าสินค้าจากต่างประเทศซึ่งมีราคาถูกเพิ่มขึ้น ซึ่งอาจจะมีผลกระทบต่อการบริโภคเหล็กในปี 2563

อุตสาหกรรมเครื่องใช้ไฟฟ้า

การผลิตและการส่งออกเครื่องใช้ไฟฟ้าเพิ่มขึ้นในปี 2562 อันเนื่องมาจากปัจจัยบวกทั้งภายในและภายนอกประเทศ สำหรับแนวโน้มในปี 2563 คาดว่าจะมีการผลิตและส่งออกที่เพิ่มขึ้นเมื่อเทียบกับปีก่อน มาจากใช้มาตรการกระตุ้นความต้องการซื้อสินค้าของภาครัฐ รวมถึงผู้ประกอบการมีการปรับตัวในการหาตลาดใหม่ในการส่งออกเพิ่มขึ้น

2.2 อุตสาหกรรมยานยนต์ไทย

ปริมาณการผลิตยานยนต์ไทยในปี 2562 ปรับตัวลดลงจากปีก่อน สืบเนื่องมาจากภาวะเศรษฐกิจในประเทศและประเทศคู่ค้าที่ชะลอตัว ซึ่งในปี 2563 คาดว่าแนวโน้มอุตสาหกรรมยานยนต์ไทยจะทรงตัว

2.2.3 อุตสาหกรรมเฟอร์นิเจอร์

ภาพรวมในปี 2562 ของอุตสาหกรรมเฟอร์นิเจอร์ปรับตัวลดลงจากปีก่อน สืบเนื่องมาจากภาวะเศรษฐกิจไทยชะลอตัว ปัญหาหนี้สินในครัวเรือนเพิ่มสูงขึ้น เป็นต้น สำหรับในปี 2563 คาดว่ายังคงหดตัว ซึ่งมีปัจจัยเสี่ยงเพิ่มเติม คือ พฤติกรรมของผู้บริโภคเปลี่ยนไป โดยไม่เน้นความสวยงาม และการแข่งขันที่รุนแรงจากเฟอร์นิเจอร์ราคาถูกจากการนำเข้าของผู้นำเข้าและผู้จัดจำหน่ายรายใหม่

2.2.4 อุตสาหกรรมก่อสร้าง

ปี 2562 การก่อสร้างจะเร่งตัวขึ้นจากโครงการของทางภาครัฐ และโครงการของภาคเอกชนที่คาดว่าจะดีต่อเนื่องจากช่วงต้นปี ซึ่งเป็นโอกาสของกลุ่มผู้ประกอบการ SME ก่อสร้าง สำหรับแนวโน้มการดำเนินธุรกิจอสังหาริมทรัพย์ และวัสดุก่อสร้าง ปี 2563 คือ ผู้ประกอบการจะเปิดตัวโครงการใหม่ลดลง คาดว่าวัสดุก่อสร้างอาจจะมีการแข่งขันราคาสูงขึ้นในปี 2563 จากการควบคุมต้นทุนอย่างเข้มข้นของผู้ประกอบการ การแข่งขันวัสดุที่มาจากจีนเพิ่มขึ้น เป็นต้น

ทางบริษัทยังคงมุ่งเน้นการพัฒนาคุณภาพสินค้าและบริการ เพื่อรองรับความต้องการของกลุ่มลูกค้า โดยเฉพาะภาคอุตสาหกรรม ก่อสร้างเป็นหลัก สืบเนื่องมาจากนโยบายสนับสนุนของภาครัฐ ประกอบกับการแข่งขันในตลาดโลกที่เพิ่มขึ้น รวมถึง การออกมาตรการต่างๆ จากภาครัฐ ซึ่งส่งอาจผลกระทบกับทางตรงและทางอ้อมของบริษัท

ปัจจัยสนับสนุนการเติบโตในปี 2563	ปัจจัยเฝ้าระวังในปี 2563
<ul style="list-style-type: none"> การลงทุนและนโยบายสนับสนุนเศรษฐกิจจากภาครัฐ เช่น EEC, BOI การลงทุนในโครงการขนาดใหญ่ของภาครัฐ และมาตรการกระตุ้นเศรษฐกิจในปี 2563 	<ul style="list-style-type: none"> ผลกระทบจากการระบาดของโรค COVID-19 ภาวะภัยแล้งที่ส่งผลกระทบต่อผลผลิตทางการเกษตร ทิศทางค่าเงินบาท เศรษฐกิจโลกที่ชะลอตัว ความไม่แน่นอนของสงครามการค้า

โครงสร้างรายได้ของบริษัท เอเชีย เมทัล จำกัด (มหาชน) และบริษัทย่อย

มูลค่าการจำหน่าย	2562		2561		2560	
	ล้านบาท	สัดส่วน	ล้านบาท	สัดส่วน	ล้านบาท	สัดส่วน
ศูนย์บริการเหล็ก						
1. บริการจัดหาผลิตภัณฑ์เหล็ก	76.25	1.42	297.05	4.73	137.15	2.71
2. บริการรับตัดเหล็ก	3.54	0.07	6.04	0.10	4.99	0.10
รวมรายได้ศูนย์บริการเหล็ก	79.79	1.49	303.09	4.83	142.14	2.81
การแปรรูปผลิตภัณฑ์เหล็ก						
1. เหล็กแผ่น	388.41	7.21	400.78	6.39	304.83	6.02
2. เหล็กม้วนสลิต	229.99	4.27	251.58	4.01	200.21	3.95
3. ท่อเหล็ก	3,143.74	58.36	2,775.24	44.22	2,415.77	47.70
4. เหล็กโครงสร้างรูปตัวซี	561.21	10.42	637.49	10.16	449.48	8.88
รวมรายได้การแปรรูป	4,323.35	80.26	4,065.09	64.78	3,370.29	66.55
อื่น ๆ*	983.80	19.74	1,907.44	30.39	1,552.08	30.64
รวมมูลค่าการจำหน่ายทั้งหมด	5,386.94	100.00	6,275.62	100.00	5,064.51	100.00

หมายเหตุ : * รายได้อื่น ๆ ได้แก่ การจำหน่ายเหล็ก SLAB ,BILLET

ภาพรวมสถานการณ์กลุ่มตลาดเป้าหมายใน ปี 2563

กลุ่มตลาดเป้าหมาย ของบริษัทฯ คาดการณ์ว่าจะมีอัตราการเติบโตลดลงเล็กน้อยจากปี 2562 แม้จะมีสถานการณ์โรคไวรัสโควิด 19 เนื่องจากบริษัทฯ ได้ทำการรุกเข้าไป โดยเฉพาะในกลุ่มตลาด Dealer ที่มีอัตราการเติบโตสูงขึ้นจากปี 2562 เนื่องจากกิจการ Modern Trade ได้มีการขยายการลงทุนอย่างต่อเนื่อง และทางบริษัทฯ ได้เริ่มขยายเข้าไปในส่วนของกลุ่มตลาด Construction มากขึ้น และมีผลการตอบรับที่ดีอย่างต่อเนื่อง

2.3 การจัดหาผลิตภัณฑ์หรือบริการ

1) การผลิต ปัจจุบันบริษัทและบริษัทย่อย มีโรงงานจำนวน 3 แห่ง โดยตั้งอยู่ที่

1. โรงงานของบริษัทที่สมุทรปราการ ตั้งอยู่เลขที่ 55, 55/1 หมู่ 2 ซอยวัดหนามแดง ถนนศรีนครินทร์ ตำบลบางแก้ว อำเภอบางพลี จังหวัดสมุทรปราการ
2. โรงงานของบริษัทที่ชลบุรี ตั้งอยู่ถนนฉะเชิงเทรา-สัตหีบ (ทล. 331) กม. 28.40 ตำบลสระสีเหลี่ยม อำเภอนันทนิคม จังหวัดชลบุรี เป็นสาขาของบริษัท
3. เลขที่ 6/10 ซอยวัดหนามแดง ถนนศรีนครินทร์ ตำบลบางแก้ว อำเภอบางพลี จังหวัดสมุทรปราการ เป็นของบริษัท เอส ที ซี สตีล จำกัด

2) การจัดหาวัตถุดิบหรือผลิตภัณฑ์

ปัจจุบัน บริษัทจัดซื้อเหล็กแผ่นรีดร้อนซึ่งเป็นวัตถุดิบหลักในการผลิตจากผู้ผลิตเหล็กแผ่นรีดร้อนในประเทศ ได้แก่ บริษัทในกลุ่ม บมจ. สหวิริยาสตีล อินดัสตรี บริษัทในกลุ่ม บมจ.จี สตีล ซึ่งเป็นผู้ผลิตเหล็กแผ่นรีดร้อนชนิดม้วนรายใหญ่ในประเทศ อีกทั้งมีการสั่งซื้อวัตถุดิบม้วนหน้าแคบจากบริษัทร่วมทุน คือ บริษัท ไพรม์ สตีล มิลล์ จำกัด อย่างไรก็ตามกรณีที่ราคาเหล็กแผ่นรีดร้อนในตลาดต่างประเทศมีการปรับตัวลดลงต่ำกว่าราคาเหล็กในประเทศ บริษัทสามารถนำเข้าวัตถุดิบจากต่างประเทศ ปัจจุบันบริษัทยังมีการติดต่อกับตัวแทนจำหน่ายจากต่างประเทศเพื่อติดตามข้อมูลราคาเหล็กในตลาดโลกอย่างใกล้ชิด การซื้อสินค้าจากต่างประเทศในปี 2562 มีการนำเข้าสินค้าจากทวีปยุโรป และทวีปเอเชีย ซึ่งเป็นผลิตภัณฑ์เหล็กรีดร้อน เหล็กรีดเย็น เหล็กรูปพรรณต่างๆ เพื่อขยายฐานกลุ่มลูกค้าให้หลากหลายยิ่งขึ้นทั้งในภาคอุตสาหกรรมที่เกี่ยวข้อง อาทิเช่น เครื่องใช้ไฟฟ้า อุตสาหกรรมก่อสร้าง อุตสาหกรรมยานยนต์และกลุ่มอื่น

2.4 งานที่ยังไม่ได้ส่งมอบ

ในปี 2562 บริษัทฯ ได้ดำเนินการติดตั้งเครื่องจักรใหม่แบบอัตโนมัติเสร็จเรียบร้อยแล้ว เพื่อทดแทนเครื่องจักรเดิม และ เพิ่มประสิทธิภาพการผลิต

3. ปัจจัยความเสี่ยง

1. ความเสี่ยงในการประกอบธุรกิจ

ความเสี่ยงจากการผันผวนทางด้านปริมาณ

ผลิตภัณฑ์หลักของบริษัทและบริษัทย่อยโดยภาพรวมเป็นผลิตภัณฑ์ในอุตสาหกรรมก่อสร้าง อุตสาหกรรมยานยนต์ และ อุตสาหกรรมเครื่องใช้ไฟฟ้า เป็นต้น ในปี 2562 ที่ผ่านมา สืบเนื่องจากภาวะเศรษฐกิจในประเทศที่ชะลอตัว ประกอบกับภาคอุตสาหกรรมเหล็กและเหล็กกล้าปรับตัวลดลงทั้งในส่วนผลิตภัณฑ์ในกลุ่มเหล็กทรงยาว และเหล็กทรงแบน โดยผลิตภัณฑ์ในกลุ่มเหล็กทรงยาวที่ลดลง เช่น เหล็กโครงสร้างรูปพรรณชนิดรีดร้อน มีผลมาจากการชะลอตัวของอุตสาหกรรมต่อเนื่อง เช่น อุตสาหกรรมก่อสร้าง โดยการก่อสร้างที่อยู่อาศัยได้รับผลกระทบจากมาตรการกำกับดูแลสินเชื่อที่อยู่อาศัย (Loan to Value : LTV) มีวันที่ 1 เมษายน 2562 ส่งผลให้ยอดขาย และการก่อสร้างที่อยู่อาศัยลดลง และในส่วนผลิตภัณฑ์ในกลุ่มเหล็กทรงแบนที่ลดลง เช่น เหล็กแผ่นรีดร้อนชนิดม้วน เนื่องจากผู้ผลิตในอุตสาหกรรมต่อเนื่องนำเข้าสินค้าราคาจากต่างประเทศ

อุตสาหกรรมดังกล่าวโดยภาพรวม ภาครัฐยังคงเป็นปัจจัยที่สำคัญในการขับเคลื่อนอุตสาหกรรมดังกล่าว โดยมีปัจจัยสนับสนุนจากการขยายตัวของการอุตสาหกรรมต่อเนื่อง เช่น อุตสาหกรรมก่อสร้าง โดยเฉพาะโครงการก่อสร้างโครงสร้างพื้นฐานของภาครัฐ และมาตรการกระตุ้นเศรษฐกิจต่าง ๆ ซึ่งเป็นปัจจัยหนึ่งที่มีผลต่อปริมาณการขาย

ความเสี่ยงจากการผันผวนของราคาวัตถุดิบ

ในปี 2562 ความผันผวนของราคาเหล็กประเภทกลุ่มเหล็กรีดร้อน และ ประเภทชุบเคลือบสังกะสีมีผลต่อต้นทุนผลิตภัณฑ์ และ ราคาผลิตภัณฑ์ ซึ่งความเสี่ยงจากการผันผวนทางด้านราคา

โดยปกติแล้วราคาขายผลิตภัณฑ์ของบริษัทฯ จะเปลี่ยนแปลงสอดคล้องกับราคาซื้อวัตถุดิบ บริษัทฯ จึงอาจมีความเสี่ยง หากราคาขายผลิตภัณฑ์ไม่สามารถปรับให้สอดคล้องกับราคาซื้อวัตถุดิบซึ่งจะมีผลกระทบต่อส่วนต่างราคา (metal margin) และอัตราการทำกำไรของบริษัทฯได้ ที่ผ่านมา บริษัทฯซื้อวัตถุดิบประเภทกลุ่มเหล็กรีดร้อน และ ประเภทชุบเคลือบสังกะสี ทั้งนี้บริษัทฯ ต้องสั่งวัตถุดิบล่วงหน้าประมาณ 2-4 เดือน จึงอาจเกิดความเสี่ยง คือ หากบริษัทฯซื้อวัตถุดิบมาในราคาสูงแต่ไม่สามารถขายผลิตภัณฑ์ของบริษัทฯในราคาที่สูงกว่าได้

บริษัทและบริษัทย่อยมีมาตรการที่ใช้ในการลดความเสี่ยงดังนี้

1. ได้ทำการติดตามความเคลื่อนไหวเพื่อประเมินสถานการณ์และแนวโน้มทางด้านราคาอย่างใกล้ชิดทั้งทำการเปรียบเทียบราคาในประเทศ และต่างประเทศ รวมถึงองค์ประกอบอื่นที่อาจส่งผลต่อการขึ้นลงของราคาวัตถุดิบ เพื่อนำมาประกอบพิจารณาการสั่งซื้อ
2. มุ่งเน้นการวางแผนผลิตให้สอดคล้องกับการขาย และผลักดันเรื่องการส่งมอบให้เร็วขึ้น
3. มุ่งเน้นการบริหารจัดการคลังสินค้าให้อยู่ในปริมาณที่เหมาะสมให้สอดคล้องกับการขายสินค้า เพื่อลดผลกระทบทางด้านราคา
4. เพิ่มการขายและผลิตภัณฑ์โดยมุ่งเน้นคุณภาพและการบริการให้มากขึ้น

ความเสี่ยงเกี่ยวกับผลกระทบจากการแปลงเปลี่ยนกฎหมาย นโยบายภาครัฐ และมาตรการที่เกี่ยวข้อง

สืบเนื่องมาจากปริมาณการนำเข้าเหล็กจากต่างประเทศมากขึ้น ส่งผลกระทบต่อโครงสร้างราคาขายภายในประเทศบิดเบือน ทางรัฐบาลดำเนินการออกมาตรการคุ้มครองโรงงานผู้ผลิตในประเทศจากการทุ่มตลาด โดยการเรียกเก็บอากรตอบโต้การทุ่มตลาด (ANTI-DUMPING) หรือออกมาตรการปกป้องจากการนำเข้าสินค้าเหล็กแผ่นรีดร้อน (SAFEGUARD)

ปัจจัยที่ส่งผลกระทบในปี 2563 ทางรัฐบาลได้ออกมาตรการเกี่ยวกับการทุ่มตลาดสินค้าหลอดหรือท่อทำด้วยเหล็กหรือเหล็กกล้าที่มีแหล่งกำเนิดจากสาธารณรัฐสังคมนิยมเวียดนามที่ผ่านมา ภายในประเทศ รวมถึงทางภาครัฐบาลดำเนินการทบทวนมาตรฐานเพิ่มเติมซึ่งจะมีผลบังคับภายในปี 2563 ทั้งนี้อาจก่อให้เกิดการขาดแคลนวัตถุดิบเหล็ก หากโรงงานผู้ผลิตเหล็กในประเทศไม่สามารถผลิตเหล็กได้ตามความต้องการ หรือเพียงพอต่อการบริโภค

บริษัทยังคงใช้นโยบายการรักษาระดับปริมาณสินค้าคงคลัง และเตรียมแผนการสั่งซื้อวัตถุดิบล่วงหน้าประมาณ 2-4 เดือน รวมถึงติดตามสถานการณ์ที่เกี่ยวข้องกับการเปลี่ยนแปลงกฎหมาย นโยบายของรัฐ และมาตรการที่เกี่ยวข้อง ซึ่งอาจส่งผลกระทบการดำเนินการของธุรกิจทั้งทางตรงและทางอ้อม เพื่อให้สามารถแข่งขันกับบริษัทอื่นๆได้

2. ความเสี่ยงด้านการบริหาร การจัดการ

ความเสี่ยงจากการให้เครดิตลูกค้า

บริษัทและบริษัทย่อยมีลูกหนี้การค้า ณ วันที่ 31 ธันวาคม 2562 จำนวน 555.54 ล้านบาท หรือคิดเป็นร้อยละ 10.31 ของรายได้จากการขายและให้บริการ บริษัทฯ ได้ให้ความสำคัญต่อคุณภาพลูกหนี้ โดยมีข้อปฏิบัติในการพิจารณาการให้เครดิตกับลูกค้าทุกรายอย่างสม่ำเสมอและเท่าเทียมกัน เพื่อลดความเสี่ยงอันอาจเกิดการเอื้อประโยชน์ให้กับกลุ่มใดเป็นพิเศษ กล่าวคือ พิจารณาประวัติลูกค้า ข้อมูลงบการเงิน และอื่นๆ ประกอบ บริษัทและบริษัทย่อยยังให้ความสำคัญในการติดตามคุณภาพลูกหนี้อย่างสม่ำเสมอ เพื่อลดความเสี่ยงอันอาจเกิดจากการที่ลูกหนี้ไม่สามารถชำระเงินได้ อีกทั้งบริษัทและบริษัทย่อยมีนโยบายในการตั้งค่าเผื่อหนี้สงสัยจะสูญกับลูกหนี้การค้าทุกรายที่เข้าหลักเกณฑ์หรือมีแนวโน้มจะไม่สามารถชำระเงินได้

ความเสี่ยงจากอัตราดอกเบี้ย

ณ วันที่ 31 ธันวาคม 2562 บริษัทและบริษัทย่อยมีหนี้สินหมุนเวียน 1,267.48 ล้านบาท หรือคิดเป็นร้อยละ 94.60 ของหนี้สินรวม โดยหนี้สินดังกล่าวเป็นสินเชื่อเพื่อการค้าในรูปแบบของ เลตเตอร์ออฟเครดิต ทรัสต์รีซีที ตัวสัญญาใช้เงิน เป็นต้น จากการเปลี่ยนแปลงอัตราดอกเบี้ยในตลาดอาจส่งผลกระทบต่อต้นทุนทางการเงินของบริษัทฯ โดยในปี 2562 บริษัทและบริษัทย่อยมีต้นทุนทางการเงินเท่ากับ 35.31 ล้านบาท หรือคิดเป็นร้อยละ 0.66 ของรายได้จากการขายและให้บริการ ลดลงจากปี 2561 ตามสภาวะตลาดเงินและภาวะเศรษฐกิจโลกที่ชะลอตัว

ความเสี่ยงจากอัตราแลกเปลี่ยน

ในปี 2562 บริษัทและบริษัทย่อยมีการสั่งซื้อสินค้าจากต่างประเทศคิดเป็นร้อยละ 23.54 ของมูลค่าการสั่งซื้อทั้งหมด บริษัทฯ ได้ทำการซื้อสินค้าจากต่างประเทศทั้งสกุลเงินดอลลาร์สหรัฐ และยูโร โดยในช่วงปีที่ผ่านมาสภาวะความผันผวนทางเศรษฐกิจทั้งในประเทศ และต่างประเทศ ส่งผลให้ตลาดเงินมีความผันผวน อย่างไรก็ตามบริษัทฯ ยังคงดำเนินงานตามนโยบายที่ได้วางไว้ในเรื่องการป้องกันความเสี่ยงจากความผันผวนจากอัตราแลกเปลี่ยน โดยใช้เครื่องมือทางการเงินที่เหมาะสม อาทิ การทำสัญญาซื้อขายเงินต่างประเทศล่วงหน้า การแปลงค่าเงินต่างประเทศเป็นเงินบาท เพื่อลดความเสี่ยงและผลกระทบที่อาจเกิดขึ้นจากความผันผวนของอัตราแลกเปลี่ยนเงินตราต่างประเทศ

ความเสี่ยงจากการขาดแคลนวัตถุดิบ

บริษัทและบริษัทย่อยมีการจัดหาวัตถุดิบจากผู้ผลิตและผู้จัดจำหน่ายเหล็กแผ่นรีดร้อน (Hot rolled coil) รายใหญ่ของประเทศ 3 ราย คือ บริษัท สหวิริยาอินดัสตรี จำกัด (มหาชน), บริษัท จี เจ สตีล จำกัด (มหาชน) และ บริษัท จี สตีล จำกัด (มหาชน) ทำให้การซื้อขายเป็นระบบผูกขาดและผู้ขายมีอำนาจกำหนดราคา และการต่อรองเป็นของผู้ขาย อาจส่งผลต่อการขาดแคลนสินค้าดังกล่าว ซึ่งปัจจุบันปริมาณความต้องการใช้ในประเทศ ยังคงมีความเสี่ยงจากการขาดแคลนวัตถุดิบ และต่างประเทศ ทางบริษัทได้ดำเนินการหาสินค้าจากแหล่งอื่น และสินค้าอื่นเพื่อทดแทนความต้องการของลูกค้า พร้อมทั้งดำเนินการสั่งซื้อเหล็กม้วนหน้าแคบจากบริษัท ไพรม์ สตีล มิลล์ จำกัด ซึ่งเป็นบริษัทย่อยมากขึ้น รวมถึงมีการนำเข้าจากต่างประเทศ โดยมีการสำรองสินค้าไว้เพื่อจำหน่าย อย่างน้อย 3 เดือน เพื่อลดความเสี่ยงดังกล่าว

สำหรับกลุ่มเหล็กแผ่นเคลือบชนิดม้วน (Coated steel coil) ทางบริษัทและบริษัทย่อยมีการสั่งซื้อเหล็กแผ่นเคลือบชนิดม้วนทั้งในประเทศ ซึ่งมีผู้ผลิตและจำหน่ายเหล็กเคลือบน้อยรายในประเทศ และการออกมาตรการของภาครัฐบาล อาทิเช่น ประกาศ ANTI-DUMPING และ แก๊ซและเพิ่มเติมมาตรฐาน มอก. เป็นต้น ประกอบกับความต้องการของผู้บริโภคมากขึ้น อาจส่งผลให้เกิดความเสี่ยงในการขาดแคลนสินค้า เพื่อให้การบริหารจัดการที่ดีทางบริษัทและบริษัทย่อยได้ดำเนินการจัดหาสินค้าจากแหล่งอื่นๆ จากต่างประเทศ

และมีการวางแผนการสั่งซื้อล่วงหน้าไว้ โดยคำนึงถึงแนวโน้มของราคาและปริมาณความต้องการเป็นสำคัญ และคำนึงถึงคุณภาพของวัตถุดิบ และการบริหารต้นทุนให้เหมาะสมต่อทิศทางเศรษฐกิจและการแข่งขันทางธุรกิจ

ความเสี่ยงจากการพึ่งพิงผู้บริหาร

เนื่องจากการประกอบธุรกิจอาศัยความสัมพันธ์ที่ดีระหว่างผู้บริหารหลัก คู่ค้าที่เกี่ยวข้อง ผู้จัดการวัตถุดิบ และลูกค้า ทำให้บริษัทสามารถจัดหาแหล่งวัตถุดิบได้ราคาที่เหมาะสม และ รู้ทันเทคโนโลยีที่สนับสนุนต่อยอดทางธุรกิจรองรับการแข่งขันที่รุนแรงมากขึ้น รวมถึง แนวโน้มความต้องการของผู้บริโภคเปลี่ยนไป ทำให้บริษัทอาจได้รับผลกระทบต่อความเชื่อมั่นของนักลงทุนและผลประกอบการของบริษัท หากผู้บริหารหลักไม่สามารถปฏิบัติหน้าที่ที่รับผิดชอบได้

ทั้งนี้ทางบริษัทและบริษัทย่อยตระหนักถึงผลกระทบที่อาจจะเกิดขึ้น บริษัทจึงให้ความสำคัญกับการพัฒนาพนักงานทุกระดับอย่างต่อเนื่อง

4. ทรัพย์สินที่ใช้ในการประกอบธุรกิจ

4.1 ทรัพย์สินถาวรหลักที่ใช้ในการประกอบธุรกิจ

ณ วันที่ 31 ธันวาคม 2562 บริษัทมีทรัพย์สินถาวรหลักที่ใช้ในการประกอบธุรกิจ ดังนี้

ประเภท/ลักษณะทรัพย์สิน	ลักษณะกรรมสิทธิ์	มูลค่าตามบัญชี	ภาระผูกพัน
1. ที่ดิน			
-เนื้อที่ 16 ไร่ 3 งาน 5 ตารางวา ที่ตั้ง : เลขที่ 55, 55/1 หมู่ 2 ซอยวัดหนาม แดง ถนนศรีนครินทร์ ตำบลบางแก้ว อำเภอบางพลี จังหวัดสมุทรปราการ	บริษัทเป็นเจ้าของ	254.79	(1) ติดภาระค้ำประกัน
-เนื้อที่ 99 ไร่ 72 ตารางวา* ที่ตั้ง เลขที่ 90/1 หมู่ที่ 10 ตำบลสระสี่เหลี่ยม อำเภอบ้านสนิม จังหวัดชลบุรี	บริษัทเป็นเจ้าของ	119.14	(2) ติดภาระค้ำประกัน
-เนื้อที่ 102 ไร่ 155 ตารางวา** ที่ตั้ง เลขที่ 90/1 หมู่ที่ 10 ตำบลสระสี่เหลี่ยม อำเภอบ้านสนิม จังหวัดชลบุรี	บริษัทเป็นเจ้าของ	21.70	ปลอดภาระ
-เนื้อที่ 3 ไร่ 82 ตารางวา ที่ตั้ง : เลขที่ 6/10 หมู่ 1 ซอยวัดหนามแดง ถนนศรีนครินทร์ ตำบลบางแก้ว อำเภอบางพลี จังหวัดสมุทรปราการ	เป็นของบริษัท STC	44.87	(3) ติดภาระค้ำประกัน
2. อาคารโรงงาน 3 แห่ง			
1. อาคารโรงงานของบริษัท ที่ตั้ง : เลขที่ 55, 55/1 หมู่ 2 ซอยวัดหนามแดง ถนนศรีนครินทร์ ตำบลบางแก้ว อำเภอบางพลี จังหวัดสมุทรปราการ	บริษัทเป็นเจ้าของ	40.71	(1) ติดภาระค้ำประกัน
	บริษัทเป็นเจ้าของ	7.68	ปลอดภาระ
อาคารและส่วนปรับปรุงสิ่งก่อสร้างบนที่ดินเช่า	บริษัทเป็นเจ้าของ	57.44	ไม่มีภาระผูกพัน
2. อาคารโรงงานชลบุรีของบริษัท* *	บริษัทเป็นเจ้าของ	127.92	(2) ติดภาระค้ำประกัน
ที่ตั้ง เลขที่ 90/1 หมู่ที่ 10 ตำบลสระสี่เหลี่ยม อำเภอบ้านสนิม จังหวัดชลบุรี	บริษัทเป็นเจ้าของ	30.98	ปลอดภาระ

ประเภท/ลักษณะทรัพย์สิน	ลักษณะกรรมสิทธิ์	มูลค่าตามบัญชี	ภาระผูกพัน
3. อาคารโรงงานของบริษัทย่อย ที่ตั้ง : เลขที่ 6/10 หมู่ 1 ซอยวัดหนามแดง ถนนศรีนครินทร์ ตำบลบางแก้ว อำเภอบางพลี จังหวัดสมุทรปราการ	เป็นของบริษัท STC	9.66	(3) ติดภาระค้ำประกัน
4. อาคารโรงงานและสำนักงานเช่า	เป็นของบริษัท GA	0.06	ติดภาระค้ำประกัน
5. เครื่องจักรและอุปกรณ์โรงงาน	บริษัทเป็นเจ้าของ	286.87	ปลอดภาระ
	บริษัทเป็นเจ้าของ	0.32	ติดภาระค้ำประกัน
6. เครื่องจักรและอุปกรณ์โรงงาน	เป็นของบริษัท STC	0.01	ปลอดภาระ
7. เครื่องจักรและอุปกรณ์โรงงานเช่า	เป็นของบริษัท GA	1.57	สัญญาเช่า
8. อุปกรณ์โรงงาน	เป็นของบริษัท GA	0.10	สัญญาเช่า
9. ยานพาหนะ	บริษัทเป็นเจ้าของ	9.60	ปลอดภาระ
10. ยานพาหนะ	เป็นของบริษัท GA	2.99	ปลอดภาระ
11. เครื่องตกแต่งและเครื่องใช้สำนักงาน	บริษัทเป็นเจ้าของ	4.98	ปลอดภาระ
12. เครื่องตกแต่งและเครื่องใช้สำนักงาน	เป็นของบริษัท GA	1.07	ปลอดภาระ
13. งานระหว่างก่อสร้างและเครื่องจักรระหว่างติดตั้ง	บริษัทเป็นเจ้าของ	90.82	ปลอดภาระ
14. งานระหว่างก่อสร้างและเครื่องจักรระหว่างติดตั้ง	เป็นของบริษัท STC	0.73	ปลอดภาระ
15. สินทรัพย์ที่ไม่มีตัวตน	บริษัทเป็นเจ้าของ	12.17	ปลอดภาระ

4.2 นโยบายการลงทุนและการบริหารงานในบริษัทย่อยและบริษัทร่วม

นโยบายการลงทุนของบริษัท คือ บริษัทจะพิจารณาลงทุนในธุรกิจที่เกื้อหนุนและเอื้อประโยชน์ต่อการทำธุรกิจของบริษัทหรือเป็นธุรกิจซึ่งอยู่ในอุตสาหกรรมที่มีแนวโน้มเจริญเติบโตและจะคำนึงถึงอัตราผลตอบแทนที่ได้รับจากการลงทุนเป็นสำคัญ และบริษัทจะควบคุมดูแลโดยจะส่งกรรมการเข้าไปเป็นตัวแทนตามสัดส่วนการถือหุ้น และหากเป็นบริษัทร่วม บริษัทจะส่งตัวแทนจากบริษัทเข้าไปเป็นกรรมการในบริษัทนั้น ๆ ทั้งนี้จำนวนตัวแทนจากบริษัทที่เข้าไปเป็นกรรมการจะขึ้นอยู่กับสัดส่วนการถือหุ้นของบริษัท

4.3 การได้มาหรือจำหน่ายไปซึ่งสินทรัพย์ หรือการตีราคาทรัพย์สินใหม่

- ไม่มี -

5. ข้อพิพาททางกฎหมาย

บริษัทไม่มีข้อพิพาททางกฎหมายที่เป็นสาระสำคัญต่อการดำเนินกิจการของบริษัท

6. ข้อมูลทั่วไปของบริษัท

ชื่อบริษัท	:	บริษัท เอเชีย เมทัล จำกัด (มหาชน)
ชื่อย่อในตลาดหลักทรัพย์	:	AMC
เลขทะเบียนบริษัท	:	0107547000176
วันก่อตั้งบริษัท	:	9 มีนาคม 2536
วันจดทะเบียนเป็นบริษัทมหาชนจำกัด	:	9 มีนาคม 2547
วันเริ่มทำการซื้อขายในตลาดหลักทรัพย์แห่งประเทศไทย	:	13 สิงหาคม 2547
ทุนจดทะเบียน	:	549,973,800 บาท
ทุนที่ออกและเรียกชำระแล้ว	:	480,096,277 บาท
จำนวนหุ้นที่ออกจำหน่าย	:	480,096,277 หุ้น
มูลค่าที่ตราไว้หุ้นละ	:	1 บาท
ลักษณะการประกอบธุรกิจ	:	ประกอบธุรกิจเป็นศูนย์บริการเหล็กครบวงจร ได้แก่ การจำหน่ายเหล็กม้วน (Coiled) ทั้งชนิดรีดร้อน (Hot-Rolled) และชนิดรีดเย็น (Cold-Rolled) เหล็กเคลือบสังกะสี (GI) รวมทั้งรับตัดและจำหน่ายเหล็กแผ่น (Sheet) และเหล็กม้วนสลิต (Slitting Coil) ตามขนาดที่ลูกค้า เป็นผู้ผลิตและจำหน่ายเหล็กอุปกรณ์ ได้แก่ ท่อเหล็ก และเหล็กโครงสร้างรูปตัวซีที่ใช้ในอุตสาหกรรมต่างๆ
ที่ตั้งสำนักงานใหญ่และโรงงาน	:	เลขที่ 55, 55/1 หมู่ที่ 2 ซอยวัดหนามแดง ถนนศรีนครินทร์ ตำบลบางแก้ว อำเภอบางพลี จังหวัดสมุทรปราการ โทร. +66(0) 2338-7222 แฟกซ์. +66(0) 2383-4101-2
ที่ตั้งสำนักงานสาขาที่และโรงงานชลบุรี:	:	เลขที่ 90/1 หมู่ที่ 10 ถนนฉะเชิงเทรา-สัตหีบ (ทล. 331) กม. 28.4 ตำบลสระสีเหลี่ยม อำเภอนันทนาคะ จังหวัดชลบุรี
Home Page	:	www.asiametal.co.th

ที่ตั้งโรงงานบริษัทย่อย	:	<ul style="list-style-type: none"> บริษัท เอส ที ซี สตีล จำกัด เลขที่ 6/10 หมู่ 1 ซอยวัดหนามแดง ถนนศรีนครินทร์ ตำบลบางแก้ว อำเภอบางพลี จังหวัดสมุทรปราการ
	:	<ul style="list-style-type: none"> บริษัท แกรนด์ เอเชีย สตีล โปรเซสซิง เซ็นเตอร์ จำกัด (เดิมบริษัทชื่อ : บริษัท เอเชียเมทัล แพปบริเคชั่น จำกัด) เลขที่ 90/1 หมู่ที่ 10 ถนนฉะเชิงเทรา-สัตหีบ (ทล.331) กม.28.4 ตำบลสระสี่เหลี่ยม อำเภอนันทนาค จังหวัดชลบุรี
ที่ตั้งโรงงานบริษัทร่วม	:	บริษัท ไพรม์ สตีล มิลล์ จำกัด (เดิมบริษัทชื่อ : บริษัท เตอหลง (ไทยแลนด์) จำกัด) เลขที่ 7/447 ซอย 6 ตำบล มาบยางพร อำเภอ ปลวกแดง ระยอง 21140
ชื่อ สถานที่ตั้ง ของบุคคลอ้างอิงอื่นๆ		
นายทะเบียน	:	บริษัท ศูนย์รับฝากหลักทรัพย์ (ประเทศไทย) จำกัด เลขที่ 2/7 หมู่ที่ 4 อาคารสถาบันวิทยาการตลาดทุน ตลาดหลักทรัพย์แห่งประเทศไทย ชั้น 2 NORTH PARK แขวงทุ่งสองห้อง เขตหลักสี่ กรุงเทพมหานคร 10210 โทรศัพท์ +66(0) 2596-9000 โทรสาร +66(0) 2832-4994-6
ผู้สอบบัญชีรับอนุญาต	:	นางสาวรุ่งตะวัน บุญศักดิ์เฉลิม ผู้สอบบัญชีรับอนุญาต เลขทะเบียน 6031 บริษัท ปีพีอาร์ ออดิท แอนด์ แอดไวเซอร์ จำกัด เลขที่ 152 ชั้น 12A ห้อง 08 อาคารชาร์เตอร์สแควร์ ถนนสาทรเหนือ แขวงสีลม เขตบางรัก กรุงเทพมหานคร 10500 โทรศัพท์ +66(0) 634-5398-9 โทรสาร +66(0) 634-5399
เลขานุการบริษัท	:	นางสาวศศิธร ลิ้มปิยะชาติ โทรศัพท์ +66(0) 338-7222 โทรสาร +66(0) 383-4101-2 อีเมล Secretary@asiametal.co.th