

ที่ ทอท. 1568/2557

12 กุมภาพันธ์ 2557

เรื่อง คำอธิบายและวิเคราะห์งบการเงิน

เรียน กรรมการและผู้จัดการตลาดหลักทรัพย์แห่งประเทศไทย

บริษัท ท่าอากาศยานไทย จำกัด (มหาชน) และบริษัทย่อย

คำอธิบายและการวิเคราะห์งบการเงินสำหรับไตรมาส 1 สิ้นสุดวันที่ 31 ธันวาคม 2556

ภาพรวมและเหตุการณ์สำคัญในไตรมาสนี้

ภาพรวมของเศรษฐกิจโลกในระหว่างเดือนตุลาคม – ธันวาคม 2556 เริ่มมีสัญญาณการฟื้นตัวอย่างต่อเนื่องทั้งจากประเทศสหรัฐอเมริกา สหภาพยุโรป และประเทศญี่ปุ่น ทำให้อุตสาหกรรมการบินและการท่องเที่ยวมีการเติบโตอย่างต่อเนื่อง อย่างไรก็ตามการบังคับใช้กฎหมายด้านการท่องเที่ยวของจีนตั้งแต่เดือนตุลาคม 2556 และปัญหาการเมืองภายในประเทศ ทำให้จำนวนผู้โดยสารรวมทั้งต่างประเทศและในประเทศเพิ่มขึ้นในอัตราที่ชะลอตัว โดยเพิ่มขึ้นร้อยละ 10.37 เมื่อเปรียบเทียบกับช่วงเดียวกันของปีก่อน ซึ่งเป็นอัตราการเพิ่มขึ้นที่ลดลงจากค่าเฉลี่ยในอดีตที่มีอัตราการเติบโตประมาณร้อยละ 17 -18 ในขณะที่จำนวนเที่ยวบินมีการเพิ่มขึ้นร้อยละ 17.19 เมื่อเปรียบเทียบกับช่วงเดียวกันของปีก่อน ซึ่งใกล้เคียงกับค่าเฉลี่ยในอดีตที่มีอัตราการเติบโตประมาณร้อยละ 15 -17 เนื่องจากมีการกำหนดตารางการบินไว้ล่วงหน้า

จากการที่บริษัท ท่าอากาศยานไทย จำกัด (มหาชน) มีโครงการส่งเสริมและจูงใจสายการบินต้นทุนต่ำ (LCCs) และสายการบินที่ไม่มีบริการเชื่อมต่อ (Point to Point) ที่ย้ายจากท่าอากาศยานสุวรรณภูมิ (ทศภ.) มาใช้บริการท่าอากาศยานดอนเมือง (ทดม.) (ระยะที่ 2) มีกำหนดระยะเวลา 3 ปี ตั้งแต่วันที่ 1 ตุลาคม 2555 ถึง 30 กันยายน 2558 โดยให้ส่วนลดค่าธรรมเนียมต่าง ๆ ตามที่กำหนดไว้ในโครงการ เช่น ค่าธรรมเนียมในการขึ้น-ลงของอากาศยาน ค่าธรรมเนียมที่เก็บอากาศยาน ค่าใช้บริการสะพานเทียบเครื่องบิน และ ค่าเช่าพื้นที่ เป็นต้น ในปีแรกร้อยละ 30 ปีที่สอง ร้อยละ 20 และ ปีที่สาม ร้อยละ 10 ตามลำดับ ดังนั้นในไตรมาส 1/2557 ซึ่งเริ่มตั้งแต่ 1 ตุลาคม 2556 ถึง 31 ธันวาคม 2556 อัตราส่วนลดค่าธรรมเนียมดังกล่าวจึงเปลี่ยนจากร้อยละ 30 เป็นร้อยละ 20

ในไตรมาส 1/2557 บริษัท ท่าอากาศยานไทย จำกัด (มหาชน) และบริษัทย่อย (ทอท.) มีกำไรสุทธิ 3,773.18 ล้านบาท เพิ่มขึ้นจากงวดเดียวกันของปีก่อน 340.67 ล้านบาท หรือร้อยละ 9.92 โดยมีรายได้รวมเพิ่มขึ้น 13.41 ล้านบาท ค่าใช้จ่ายรวมลดลง 63.70 ล้านบาท และภาษีเงินได้ลดลง 274.15 ล้านบาท

1. การวิเคราะห์ผลการดำเนินงาน

ผลการดำเนินงานสำหรับงวดสามเดือนสิ้นสุดวันที่ 31 ธันวาคม 2556 ของ ทอท. มีดังนี้

หน่วย : ล้านบาท

	ไตรมาส 1/2557	ไตรมาส 1/2556	เพิ่ม (ลด)	ร้อยละ
รายได้จากการขายหรือการให้บริการ	9,695.13	8,585.47	1,109.66	12.92
รายได้เกี่ยวกับกิจการการบิน	5,823.28	5,085.54	737.74	14.51
สัดส่วน	60%	59%		
รายได้ไม่เกี่ยวกับกิจการการบิน	3,871.85	3,499.93	371.92	10.63
สัดส่วน	40%	41%		
รายได้อื่น	614.28	1,710.53	(1,096.25)	(64.09)
รายได้รวม	10,309.41	10,296.00	13.41	0.13
หัก ค่าใช้จ่ายรวม	5,512.84	5,576.54	(63.70)	(1.14)
กำไรก่อนภาษีเงินได้	4,796.57	4,719.46	77.11	1.63
หัก ค่าใช้จ่ายภาษีเงินได้	1,008.78	1,282.93	(274.15)	(21.37)
หัก ส่วนได้เสียที่ไม่มีอำนาจควบคุม	14.61	4.02	10.59	263.43
กำไรสุทธิ (ส่วนที่เป็นของบริษัทใหญ่)	3,773.18	3,432.51	340.67	9.92
กำไรสุทธิต่อหุ้น (บาท)	2.64	2.40	0.24	10.00

กำไรสุทธิสำหรับงวดสามเดือนสิ้นสุดวันที่ 31 ธันวาคม 2556 จำนวน 3,773.18 ล้านบาท เพิ่มขึ้น 340.67 ล้านบาท หรือ ร้อยละ 9.92 เมื่อเทียบกับงวดเดียวกันของปีก่อน โดยมีรายได้จากการขายหรือการให้บริการเพิ่มขึ้น 1,109.66 ล้านบาท หรือ ร้อยละ 12.92 ซึ่งเพิ่มขึ้นทั้งในส่วน of รายได้เกี่ยวกับกิจการการบิน และรายได้ที่ไม่เกี่ยวกับกิจการการบิน ในขณะที่รายได้อื่นลดลง 1,096.25 ล้านบาท หรือ ร้อยละ 64.09 สาเหตุหลักมาจากการลดลงของกำไรจากอัตราแลกเปลี่ยนเงินตราต่างประเทศ ค่าใช้จ่ายรวมลดลงเล็กน้อย 63.70 ล้านบาท หรือ ร้อยละ 1.14 ล้านบาท ส่วนใหญ่เกิดจากการลดลงของค่าใช้จ่ายอื่น ค่าใช้จ่ายภาษีเงินได้ลดลง 274.15 ล้านบาท หรือ ร้อยละ 21.37 ซึ่งเป็นผลจากการลดลงของอัตราภาษีเงินได้งวดปัจจุบันจากร้อยละ 23 เป็นร้อยละ 20

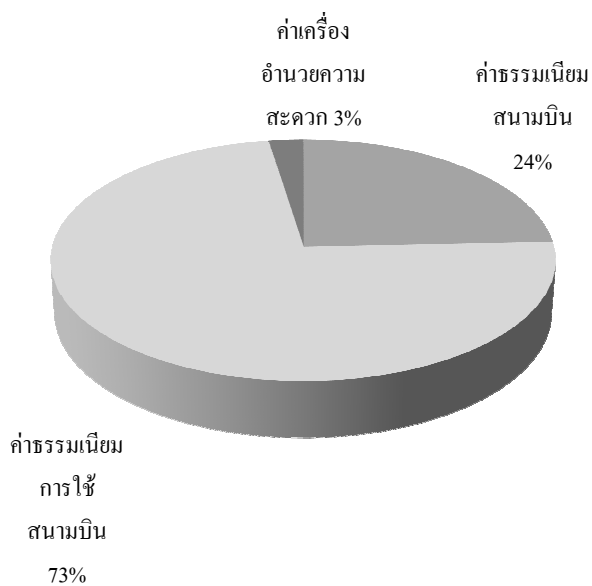
การวิเคราะห์ในรายละเอียดแยกแต่ละประเภทของรายได้และค่าใช้จ่าย มีดังนี้

1.1 รายได้เกี่ยวกับกิจการการบิน (Aeronautical Revenues)

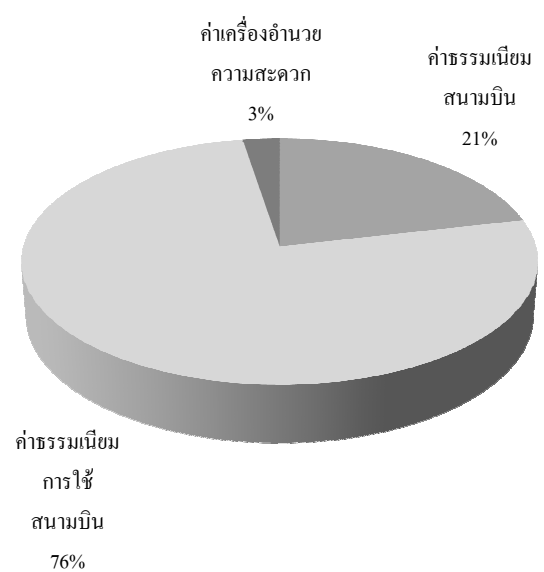
หน่วย : ล้านบาท

	ไตรมาส 1/2557	ไตรมาส 1/2556	เพิ่ม (ลด)	ร้อยละ
ค่าธรรมเนียมสนามบิน	1,418.29	1,090.26	328.03	30.09
ค่าธรรมเนียมการใช้สนามบิน	4,261.93	3,863.31	398.62	10.32
ค่าเครื่องอำนวยความสะดวก	143.06	131.97	11.09	8.40
รวม	5,823.28	5,085.54	737.74	14.51

ไตรมาส 1/2557



ไตรมาส 1/2556

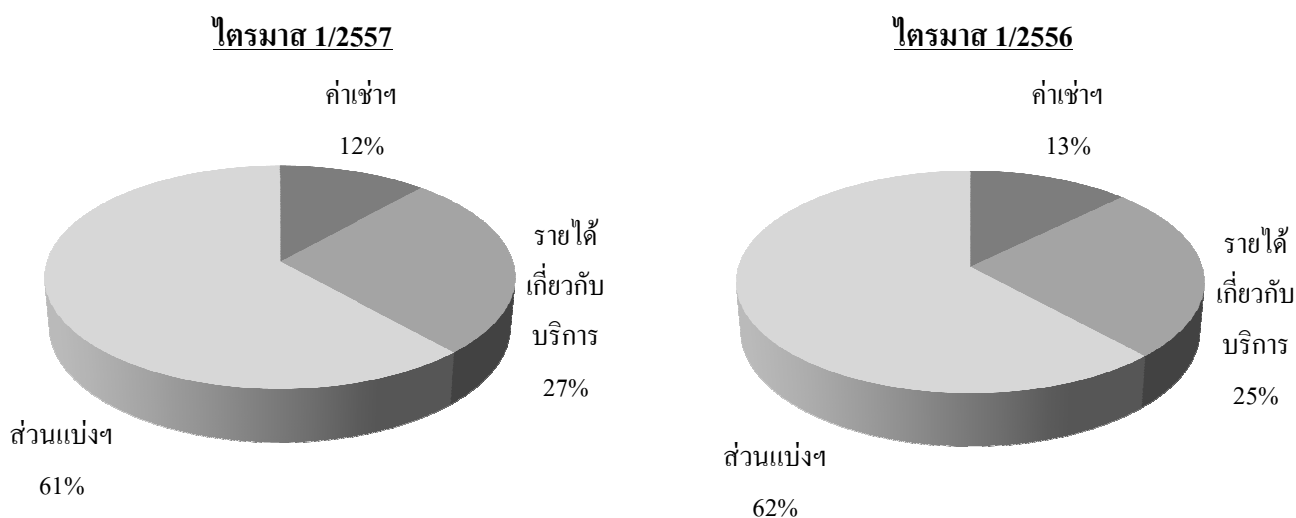


รายได้เกี่ยวกับกิจการการบินมีส่วนส่วนของรายได้แต่ละประเภทในไตรมาส 1/2557 ไม่แตกต่างจากงวดเดียวกันของปีก่อน โดยรายได้เกี่ยวกับกิจการการบินส่วนใหญ่มาจากรายได้ค่าธรรมเนียมการใช้สนามบิน รายได้เกี่ยวกับกิจการการบิน จำนวน 5,823.28 ล้านบาท เพิ่มขึ้น 737.74 ล้านบาท หรือร้อยละ 14.51 เมื่อเปรียบเทียบกับงวดเดียวกันของปีก่อน เนื่องจากการเพิ่มขึ้นของรายได้ค่าธรรมเนียมสนามบินจำนวน 328.03 ล้านบาท หรือ ร้อยละ 30.09 และรายได้ค่าธรรมเนียมการใช้สนามบิน จำนวน 398.62 ล้านบาท หรือร้อยละ 10.32 โดยมีสาเหตุมาจากการเพิ่มขึ้นของปริมาณการจราจรทางอากาศของทั้ง 6 ท่าอากาศยาน ซึ่งมีจำนวนเที่ยวบินและจำนวนผู้โดยสารเพิ่มขึ้นร้อยละ 17.19 และ 10.37 ตามลำดับ ทั้งนี้รายได้ค่าธรรมเนียมสนามบินส่วนหนึ่งยังเพิ่มขึ้นจากการลดลงของอัตราส่วนลดที่ให้ในโครงการส่งเสริมและจูงใจสายการบินต้นทุนต่ำ ณ ทคม. จากร้อยละ 30 เหลือร้อยละ 20 และโครงการส่งเสริมอื่นๆ อนึ่ง ทอท. ยังไม่ได้มีการปรับอัตราค่าธรรมเนียมการใช้สนามบิน โดยยังคงใช้อัตราเดิมสำหรับค่าธรรมเนียมการใช้สนามบินระหว่างประเทศและในประเทศที่ 700 บาทต่อคน และ 100 บาทต่อคน ตามลำดับ

1.2 รายได้ที่ไม่เกี่ยวกับกิจการการบิน (Non-Aeronautical Revenues)

หน่วย : ล้านบาท

	ไตรมาส 1/2557	ไตรมาส 1/2556	เพิ่ม (ลด)	ร้อยละ
ค่าเช่าสำนักงานและอสังหาริมทรัพย์	451.17	443.80	7.37	1.66
รายได้เกี่ยวกับบริการ	1,033.85	892.25	141.60	15.87
รายได้ส่วนแบ่งผลประโยชน์	2,386.83	2,163.88	222.95	10.30
รวม	3,871.85	3,499.93	371.92	10.63



รายได้ที่ไม่เกี่ยวกับกิจการการบินมีสัดส่วนของรายได้แต่ละประเภทในไตรมาส 1/2557 ไม่แตกต่างจากงวดเดียวกันของปีก่อน โดยรายได้ที่ไม่เกี่ยวกับกิจการการบินส่วนใหญ่มาจากรายได้ส่วนแบ่งผลประโยชน์

รายได้ที่ไม่เกี่ยวกับกิจการการบิน จำนวน 3,871.85 ล้านบาท เพิ่มขึ้น 371.92 ล้านบาท หรือร้อยละ 10.63 เมื่อเปรียบเทียบกับงวดเดียวกันของปีก่อน เนื่องจากการเพิ่มขึ้นของรายได้ส่วนแบ่งผลประโยชน์จำนวน 222.95 ล้านบาท หรือร้อยละ 10.30 และรายได้เกี่ยวกับบริการ จำนวน 141.60 ล้านบาท หรือร้อยละ 15.87 การเพิ่มขึ้นของรายได้ส่วนแบ่งผลประโยชน์เนื่องจากส่วนแบ่งรายได้จากการขายสินค้าและการให้บริการเพิ่มขึ้นตามจำนวนผู้โดยสารและผู้ให้บริการภายในท่าอากาศยาน โดยมีส่วนแบ่งผลประโยชน์จากร้านค้าปลอดอากรเพิ่มขึ้น 156.07 ล้านบาท การเพิ่มขึ้นของรายได้เกี่ยวกับบริการเนื่องจากการเพิ่มขึ้นของรายได้ค่าบริการลานจอดจำนวน 100.14 ล้านบาท จากการที่ ทอท. ดำเนินการจัดเก็บค่าบริการสำหรับอาคารลานจอดรถ ทสภ. เอง ตั้งแต่เดือนพฤษภาคม 2556

1.3 รายได้อื่น

หน่วย : ล้านบาท

	ไตรมาส 1/2557	ไตรมาส 1/2556	เพิ่ม (ลด)	ร้อยละ
กำไรจากอัตราแลกเปลี่ยน	92.35	1,318.00	(1,225.65)	(92.99)
ดอกเบี้ยรับ	375.23	320.39	54.84	17.12
อื่นๆ	146.70	72.14	74.56	103.35
รวม	614.28	1,710.53	(1,096.25)	(64.09)

รายได้อื่น จำนวน 614.28 ล้านบาท ลดลง 1,096.25 ล้านบาท หรือร้อยละ 64.09 เมื่อเปรียบเทียบกับงวดเดียวกันของปีก่อน เนื่องจากการลดลงของกำไรจากอัตราแลกเปลี่ยน 1,225.65 ล้านบาท หรือ ร้อยละ 92.99 โดยมีผลมาจากในไตรมาส 1/2556 มีการแข็งค่าของเงินบาทเมื่อเทียบกับเงินเยนอย่างเป็นทางการสำคัญ ทำให้ ทอท. มีกำไรจากอัตราแลกเปลี่ยนจำนวนมาก ในขณะที่ในไตรมาส 1/2557 เงินคู่ส่วนใหญ่มีการป้องกันความเสี่ยงจากสัญญาแลกเปลี่ยนสกุลเงินต่างประเทศไว้ จึงทำให้ผลกระทบจากกำไรหรือขาดทุนจากอัตราแลกเปลี่ยนลดลงในงวดปัจจุบัน

1.4 ค่าใช้จ่ายรวม

หน่วย : ล้านบาท

	ไตรมาส 1/2557	ไตรมาส 1/2556	เพิ่ม (ลด)	ร้อยละ
ค่าใช้จ่ายผลประโยชน์พนักงาน	1,081.81	1,073.94	7.87	0.73
ค่าสาธารณูปโภค	585.07	607.55	(22.48)	(3.70)
ค่าจ้างภายนอก	686.27	686.87	(0.60)	0.09
ค่าซ่อมแซมและบำรุงรักษา	388.30	418.94	(30.64)	(7.31)
ค่าตอบแทนการใช้ที่ราชพัสดุ	416.77	369.72	47.05	12.73
ค่าเสื่อมราคาและค่าตัดจำหน่าย	1,382.28	1,187.69	194.59	16.38
ขาดทุนจากการด้อยค่าสินทรัพย์	29.95	50.40	(20.45)	(40.58)
ค่าใช้จ่ายอื่น	458.53	693.26	(234.73)	(33.86)
ต้นทุนทางการเงิน	483.86	488.17	(4.31)	(0.88)
รวม	5,512.84	5,576.54	(63.70)	(1.14)

ค่าใช้จ่ายรวมจำนวน 5,512.84 ล้านบาท ลดลง 63.70 ล้านบาท หรือร้อยละ 1.14 เมื่อเปรียบเทียบกับงวดเดียวกันของปีก่อน การเปลี่ยนแปลงที่สำคัญมาจากการลดลงของค่าใช้จ่ายอื่นจำนวน 234.73 ล้านบาท ซึ่งส่วนใหญ่เป็นการลดลงของหนี้สงสัยจะสูญจากการที่ ทอท. ได้รับชำระหนี้จากลูกหนี้รายหนึ่งซึ่งบันทึกหนี้สงสัยจะสูญไว้แล้ว และการเพิ่มขึ้นของค่าเสื่อมราคาจำนวน 194.59 ล้านบาท จากการรับรู้ค่าเสื่อมราคาของสินทรัพย์ ทดม.

ที่มีการกลับรายการด้อยค่าในไตรมาส 4/2556 และการเพิ่มขึ้นของที่ดิน อาคาร และอุปกรณ์ระหว่างงวด ในส่วนของค่าตอบแทนการใช้ที่ราชพัสดุซึ่งคำนวณเป็นร้อยละของรายได้มีการเพิ่มขึ้นตามสัดส่วนของรายได้จากการดำเนินงาน สำหรับค่าใช้จ่ายประเภทอื่นไม่มีการเปลี่ยนแปลงอย่างเป็นสาระสำคัญจากงวดก่อน

2. การวิเคราะห์ฐานะการเงิน

ฐานะการเงิน ณ วันที่ 31 ธันวาคม 2556 ของ ทอท. มีรายละเอียดดังนี้

หน่วย : ล้านบาท

	31 ธันวาคม 2556	30 กันยายน 2556	เพิ่ม (ลด)	ร้อยละ
สินทรัพย์รวม	155,015.56	153,060.95	1,954.61	1.28
หนี้สินรวม	59,439.51	61,321.03	(1,881.52)	(3.07)
ส่วนของผู้ถือหุ้นรวม	95,576.05	91,739.92	3,836.13	4.18

รายการเปลี่ยนแปลงที่สำคัญของสินทรัพย์ หนี้สิน และส่วนของผู้ถือหุ้น ณ วันที่ 31 ธันวาคม 2556 เปรียบเทียบกับยอดคงเหลือ ณ วันที่ 30 กันยายน 2556 มีดังต่อไปนี้

2.1 การวิเคราะห์สินทรัพย์

ณ วันที่ 31 ธันวาคม 2556 ทอท. มีสินทรัพย์รวมทั้งสิ้น 155,015.56 ล้านบาท เพิ่มขึ้นจากวันที่ 30 กันยายน 2556 จำนวน 1,954.61 ล้านบาท หรือ ร้อยละ 1.28 โดยมีรายละเอียดสำคัญ ดังนี้

หน่วย : ล้านบาท

	31 ธันวาคม 2556	30 กันยายน 2556	เพิ่ม (ลด)	ร้อยละ
สินทรัพย์หมุนเวียน	47,674.72	43,532.19	4,142.53	9.52
เงินลงทุน	2,986.97	6,019.05	(3,032.08)	(50.37)
อาคารและอุปกรณ์และสินทรัพย์ระหว่างก่อสร้าง	92,596.67	91,406.08	1,190.59	1.30
สินทรัพย์ไม่หมุนเวียนอื่นๆ	11,757.20	12,103.63	(346.43)	(2.86)
สินทรัพย์รวม	155,015.56	153,060.95	1,954.61	1.28

สินทรัพย์หมุนเวียน จำนวน 47,674.72 ล้านบาท เพิ่มขึ้น 4,142.53 ล้านบาท หรือ ร้อยละ 9.52 เนื่องจากการเพิ่มขึ้นของเงินลงทุนชั่วคราวจำนวน 3,650.00 ล้านบาท ซึ่งส่วนใหญ่เป็นการจัดประเภทย้ายมาจากเงินฝากสถาบันการเงินที่มีอายุเกินหนึ่งปี เนื่องจากจะครบกำหนดภายในหนึ่งปี สำหรับรายการสินทรัพย์หมุนเวียนอื่นๆ เช่น เงินสดและรายการเทียบเท่าเงินสด ลูกหนี้การค้า และลูกหนี้อื่น เพิ่มขึ้นจากปีก่อนเล็กน้อยจากผลการดำเนินงานที่เพิ่มขึ้น

เงินลงทุน จำนวน 2,986.97 ล้านบาท ลดลง 3,032.08 ล้านบาท หรือ ร้อยละ 50.37 สาเหตุหลักจากการลดลงของเงินฝากสถาบันการเงินที่มีอายุเกินหนึ่งปีจำนวน 3,150.00 ล้านบาท ที่จัดประเภทเป็นเงินลงทุนชั่วคราว เนื่องจากจะครบกำหนดภายในหนึ่งปี นอกจากนี้ ทอท. ได้จดทะเบียนเสร็จสิ้นการชำระบัญชีบริษัท ท่าอากาศยานสากลกรุงเทพแห่งใหม่ จำกัด (บทม.) ซึ่งเป็นบริษัทย่อย เมื่อวันที่ 31 ตุลาคม 2556

อาคารและอุปกรณ์และสินทรัพย์ระหว่างก่อสร้าง จำนวน 92,596.67 ล้านบาท เพิ่มขึ้น 1,190.59 ล้านบาท หรือร้อยละ 1.30 ส่วนใหญ่เป็นการเพิ่มขึ้นจากสินทรัพย์ ทสก.

สินทรัพย์ไม่หมุนเวียนอื่นๆ จำนวน 11,757.20 ล้านบาท ลดลง 346.43 ล้านบาท หรือ ร้อยละ 2.86 เนื่องจากการลดลงของมูลค่าสัญญาแลกเปลี่ยนสกุลเงินต่างประเทศด้านที่เป็นสินทรัพย์จำนวน 482.31 ล้านบาท และการลดลงของสินทรัพย์ภายใต้การตัดบัญชีประมาณ 91.97 ล้านบาท ในขณะที่ถือสินทรัพย์เพื่อการลงทุนเพิ่มขึ้นประมาณ 266.54 ล้านบาท มูลค่าสัญญาแลกเปลี่ยนสกุลเงินต่างประเทศด้านที่เป็นสินทรัพย์เกิดจากการที่อัตราแลกเปลี่ยนที่กำหนดไว้ในสัญญาแลกเปลี่ยนสกุลเงินต่างประเทศต่ำกว่าอัตราแลกเปลี่ยน ณ วันสิ้นงวด โดยมูลค่าดังกล่าวลดลงเนื่องจากการแข็งค่าของเงินบาทเมื่อเทียบกับเยน

2.2 การวิเคราะห์หนี้สิน

ณ วันที่ 31 ธันวาคม 2556 ทอท. มีหนี้สินรวมทั้งสิ้น 59,439.51 ล้านบาท ลดลงจากวันที่ 30 กันยายน 2556 จำนวน 1,881.52 ล้านบาท หรือ ร้อยละ 3.07 โดยมีรายละเอียดสำคัญ ดังนี้

หน่วย : ล้านบาท

	31 ธันวาคม 2556	30 กันยายน 2556	เพิ่ม (ลด)	ร้อยละ
หนี้สินหมุนเวียน	18,079.33	19,452.02	(1,372.69)	(7.06)
เงินกู้ระยะยาว	35,715.00	37,324.98	(1,609.98)	(4.31)
หนี้สินไม่หมุนเวียนอื่นๆ	5,645.18	4,544.03	1,101.15	24.23
หนี้สินรวม	59,439.51	61,321.03	(1,881.52)	(3.07)

หนี้สินหมุนเวียน จำนวน 18,079.33 ล้านบาท ลดลง 1,372.69 ล้านบาท หรือ ร้อยละ 7.06 ส่วนใหญ่เนื่องจากการลดลงของ โบนัสพนักงานค้างจ่าย สำหรับรายการหนี้สินหมุนเวียนอื่นๆ เช่น เจ้าหนี้การค้า เจ้าหนี้งานระหว่างทำ และค่าใช้จ่ายค้างจ่าย ในภาพรวมไม่ได้เปลี่ยนแปลงอย่างเป็นสาระสำคัญจากงวดก่อน

เงินกู้ระยะยาว จำนวน 35,715.00 ล้านบาท ลดลง 1,609.98 ล้านบาท หรือ ร้อยละ 4.31 เนื่องจากการจ่ายคืนเงินกู้ยืม 681.15 ล้านบาท และการแข็งค่าของเงินบาทเมื่อเทียบกับเงินเยนซึ่งเป็นสกุลเงินในการทำสัญญาเงินกู้ ทำให้เกิดกำไรจากผลต่างของอัตราแลกเปลี่ยนจำนวน 1,031.48 ล้านบาท

หนี้สินไม่หมุนเวียนอื่นๆ จำนวน 5,645.18 ล้านบาท เพิ่มขึ้น 1,101.15 ล้านบาท หรือ ร้อยละ 24.23 เนื่องจากการเพิ่มขึ้นของประมาณการหนี้สินระยะยาว 589.46 ล้านบาท จากการบันทึกประมาณหนี้สินผลกระทบทางเสียงเพิ่มเติมจำนวน 602.60 ล้านบาท ตามมติคณะรัฐมนตรีเมื่อวันที่ 15 ตุลาคม 2556 ที่ให้ความเห็นชอบให้

ทอท. พิจารณาขยายกรอบการชดเชยผลกระทบด้านเสี่ยงจากการดำเนินงาน ทสภ. ให้แก่อาคารที่ปลูกสร้างตั้งแต่ปี 2544 จนถึงวันที่ท่าอากาศยานสุวรรณภูมิเริ่มเปิดดำเนินการในวันที่ 28 กันยายน 2549 และการเพิ่มขึ้นของมูลค่าสัญญาแลกเปลี่ยนเงินตราต่างประเทศด้านที่เป็นหนี้สิน จำนวน 530.50 ล้านบาท มูลค่าสัญญาแลกเปลี่ยนสกุลเงินต่างประเทศด้านที่เป็นหนี้สินเกิดจากการที่อัตราแลกเปลี่ยนที่กำหนดไว้ในสัญญาแลกเปลี่ยนสกุลเงินต่างประเทศสูงกว่าอัตราแลกเปลี่ยน ณ วันสิ้นงวด โดยมูลค่าดังกล่าวเพิ่มขึ้นเนื่องจากการแข็งค่าของเงินบาทเมื่อเทียบกับเยน

2.3 การวิเคราะห์ส่วนของผู้ถือหุ้น

ณ วันที่ 31 ธันวาคม 2556 ส่วนของผู้ถือหุ้นมีจำนวน 95,576.05 ล้านบาท เพิ่มขึ้น 3,836.13 ล้านบาท หรือร้อยละ 4.18 จากผลการดำเนินงานสำหรับงวด

3. การวิเคราะห์สภาพคล่อง

ทอท. มีเงินสดและรายการเทียบเท่าเงินสดคงเหลือ ณ วันที่ 31 ธันวาคม 2556 จำนวน 6,876.04 ล้านบาท เพิ่มขึ้นจากวันที่ 30 กันยายน 2556 จำนวน 263.20 หรือ ร้อยละ 3.98 โดยมีรายละเอียด ดังนี้

หน่วย : ล้านบาท

	ไตรมาส 1/2557	ไตรมาส 1/2556	เพิ่ม (ลด)	ร้อยละ
กระแสเงินสดจากกิจกรรมดำเนินงาน	3,165.91	2,821.46	344.45	12.21
กระแสเงินสดจากกิจกรรมลงทุน	(1,974.97)	271.95	(2,246.92)	(826.23)
กระแสเงินสดจากกิจกรรมจัดหาเงิน	(927.74)	(983.95)	56.21	5.71
เงินสดและรายการเทียบเท่าเงินสด เพิ่มขึ้น (ลดลง)	263.20	2,109.46	(1,846.26)	(87.52)
เงินสดและรายการเทียบเท่าเงินสดต้นงวด	6,612.84	3,652.83	2,960.01	81.03
เงินสดและรายการเทียบเท่าเงินสดปลายงวด	6,876.04	5,762.29	1,113.75	19.33

เงินสดและรายการเทียบเท่าเงินสดเพิ่มขึ้นในงวดปัจจุบัน 263.20 ล้านบาท สามารถอธิบายตามกิจกรรมต่างๆ ดังนี้

เงินสดสุทธิได้มาจากกิจกรรมดำเนินงาน จำนวน 3,165.91 ล้านบาท เกิดจากผลการดำเนินงานของงวดปัจจุบันดีขึ้นจากงวดก่อน

เงินสดสุทธิใช้ไปในกิจกรรมลงทุน จำนวน 1,974.97 ล้านบาท เกิดจากการลงทุนในอาคารและสินทรัพย์ระหว่างก่อสร้างจำนวน 1,395.84 ล้านบาท ส่วนใหญ่เป็นรายการของ ทสภ. และลงทุนในเงินลงทุนชั่วคราวเพิ่มขึ้นสุทธิ 500.00 ล้านบาท

เงินสดสุทธิใช้ไปในกิจกรรมจัดหาเงิน จำนวน 927.74 ล้านบาท เกิดจากการชำระคืนเงินต้นและดอกเบี้ยของเงินกู้จำนวนทั้งสิ้น 881.14 ล้านบาท

4. การวิเคราะห์อัตราส่วนทางการเงินที่สำคัญ

	ไตรมาส 1/2557	ไตรมาส 1/2556
อัตราส่วนความสามารถในการทำกำไร		
อัตรากำไรจากการดำเนินงาน / รายได้จากการดำเนินงาน (%)	48.33	41.90
อัตราผลตอบแทนต่อผู้ถือหุ้น (ROE) (%)	4.04	4.32
อัตราผลตอบแทนต่อสินทรัพย์รวม (ROA) (%)	2.45	2.32
อัตราส่วนโครงสร้างทางการเงิน		
อัตราส่วนหนี้สินต่อส่วนผู้ถือหุ้น (เท่า)	0.62	0.79
อัตราส่วนสภาพคล่อง (เท่า)	2.64	2.44

ในภาพรวม ทอท. มีความสามารถในการทำกำไรได้อย่างสม่ำเสมอ โดยมีอัตรากำไรจากการดำเนินงานต่อรายได้จากการดำเนินงานเพิ่มขึ้นร้อยละ 6.43 ในขณะที่อัตราผลตอบแทนต่อผู้ถือหุ้นและต่อสินทรัพย์รวมใกล้เคียงกับงวดเดียวกันของปีก่อน สำหรับอัตราส่วนโครงสร้างทางการเงิน ทอท. สามารถดำรงอัตราส่วนได้ โดยมีอัตราส่วนหนี้สินต่อส่วนผู้ถือหุ้นน้อยกว่า 1 เท่า และอัตราส่วนสภาพคล่องมากกว่า 2 เท่า

5. ปัจจัยที่มีผลกระทบต่อผลการดำเนินงานในอนาคต

จากสถานการณ์การชุมนุมทางการเมืองในประเทศที่ยังไม่มีข้อยุติ อาจส่งผลกระทบต่อจำนวนนักท่องเที่ยวที่จะเดินทางเข้ามาในประเทศไทย และการเดินทางโดยเครื่องบินของประชาชนในประเทศ จึงเป็นปัจจัยสำคัญที่อาจทำให้จำนวนผู้โดยสารมีการเติบโตอย่างชะลอตัว อย่างไรก็ตามปัจจัยดังกล่าวเป็นเพียงผลกระทบในช่วงระยะเวลาหนึ่ง ซึ่งหากวิเคราะห์ในระยะยาวแล้ว ทอท. มีแผนในการขยายท่าอากาศยานสุวรรณภูมิ ท่าอากาศยานภูเก็ต และการปรับปรุงท่าอากาศยานดอนเมือง เพื่อรองรับการเพิ่มขึ้นของสายการบิน และเที่ยวบินตามการเติบโตของอุตสาหกรรมการบินที่มีความต้องการในการเดินทางโดยใช้เครื่องบินเพิ่มมากขึ้น โดยเฉพาะสายการบินต้นทุนต่ำ ดังนั้น ทอท. จึงเชื่อว่า ผลการดำเนินงานจะมีการเติบโตอย่างต่อเนื่องในอนาคต

จึงเรียนมาเพื่อทราบ

ขอแสดงความนับถือ

(นางพุลศิริ วิโรจนภา)

รองกรรมการผู้อำนวยการใหญ่ (สายงานบัญชีและการเงิน)

ผู้มีอำนาจรายงานสารสนเทศ

ฝ่ายบัญชี

โทรศัพท์ 0 2535 1594

โทรสาร 0 2535 1855