



คำอธิบายและการวิเคราะห์ฐานะการเงินและผลการดำเนินงาน  
บริษัท แอล เอช ไฟแนนซ์เซียล กรุ๊ป จำกัด (มหาชน)  
สำหรับปี สิ้นสุดวันที่ 31 ธันวาคม 2557

---

(รายงานฉบับนี้เป็นคำอธิบายการเปลี่ยนแปลงที่สำคัญในงบการเงินรวมที่ยังไม่ได้ตรวจสอบโดยผู้สอบบัญชีรับอนุญาต)

บริษัท แอล เอช ไฟแนนซ์เฮลท์ กรุ๊ป จำกัด (มหาชน) เป็นบริษัทแม่ของกลุ่มธุรกิจทางการเงิน ประกอบธุรกิจการถือหุ้นในบริษัทอื่น โดยไม่ได้ทำธุรกิจของตนเอง (Non-Operating Holding Company) ปัจจุบัน กลุ่มธุรกิจทางการเงินประกอบด้วย

บริษัท แอล เอช ไฟแนนซ์เฮลท์ กรุ๊ป จำกัด (มหาชน)

ธนาคารแลนด์ แอนด์ เฮาส์ จำกัด (มหาชน)

บริษัทหลักทรัพย์จัดการกองทุน แลนด์ แอนด์ เฮาส์ จำกัด

บริษัทหลักทรัพย์แลนด์ แอนด์ เฮาส์ จำกัด (มหาชน)

บริษัท แลนด์ แอนด์ เฮาส์ แอควิซิชั่น จำกัด

### ภาพรวมเศรษฐกิจและภาวะการแข่งขันของธนาคารพาณิชย์

เศรษฐกิจไทยในปี 2557 ขยายตัวได้ร้อยละ 1.2 - 1.7 โดยครึ่งหลังของปี 2557 ขยายตัวได้ที่ร้อยละ 2.9 จากสถานการณ์ทางการเมืองที่มีทิศทางชัดเจนขึ้น ประกอบกับมาตรการกระตุ้นเศรษฐกิจในช่วงปลายปีคาดว่าจะสนับสนุนให้เศรษฐกิจไทยโดยเฉพาะการบริโภคและการลงทุนภาคเอกชนกลับมาขยายตัวดีขึ้นในช่วงไตรมาสสุดท้าย ขณะที่การบริโภคภาครัฐยังคงเป็นปัจจัยสำคัญที่สนับสนุนการขยายตัวของเศรษฐกิจไทยอย่างต่อเนื่อง อย่างไรก็ตาม การส่งออกสินค้าและการท่องเที่ยวยังคงฟื้นตัวช้ากว่าที่ประเมินไว้ ส่วนหนึ่งเป็นผลมาจากการที่ประเทศคู่ค้าโดยเฉพาะเศรษฐกิจของภูมิภาคยุโรปมีการฟื้นตัวอย่างประปราย ประกอบกับราคาสินค้าส่งออก โดยเฉพาะราคาสินค้าเกษตรที่อยู่ในระดับต่ำ

การส่งออกของไทย ในไตรมาส 3 ลดลงร้อยละ 1.7 เนื่องจากเศรษฐกิจประเทศคู่ค้าสำคัญๆ เช่น สหรัฐฯ และจีนขยายตัวต่ำกว่าไตรมาสก่อนหน้า ในขณะที่เศรษฐกิจญี่ปุ่นและกลุ่มประเทศยูโรโซนยังอยู่ในภาวะอ่อนแอ ประกอบกับราคาสินค้าส่งออกภาคเกษตรลดลง โดยปริมาณการส่งออกไตรมาสที่สามลดลงร้อยละ 1.4 และราคาสินค้าส่งออกลดลงร้อยละ 0.3 สินค้าที่มีมูลค่าส่งออกลดลง ได้แก่ ทองคำ ยานยนต์ ผลิตภัณฑ์ปิโตรเลียม ยางพารา และกุ้ง ปูกระป๋อง และสินค้าที่มีมูลค่าส่งออกเพิ่มขึ้น ได้แก่ ข้าว มันสำปะหลัง ปิโตรเคมี เครื่องจักรและอุปกรณ์ และเครื่องใช้ไฟฟ้า ในขณะที่ 9 เดือนแรกของปี 2557 มูลค่าการส่งออกสินค้าหดตัวร้อยละ 0.7 โดยปริมาณการส่งออกเพิ่มขึ้นร้อยละ 0.3 แต่ราคาสินค้าส่งออกลดลงร้อยละ 0.9 เมื่อคิดในรูปของเงินบาท

สำหรับธนาคารพาณิชย์ สามารถเติบโตต่อเนื่องจากไตรมาสก่อน โดยสินเชื่อขยายตัวชะลอลงและคุณภาพสินเชื่อค่อยๆ ดีขึ้นตามทิศทางเศรษฐกิจที่มีแนวโน้มฟื้นตัวค่อนข้างช้า จากอุปสงค์ในประเทศและอุปสงค์ต่างประเทศที่ชะลอลง อย่างไรก็ตาม ระบบธนาคารพาณิชย์ยังคงมีการกันสำรองและเงินกองทุนในระดับสูง

## ภาพรวมการประกอบธุรกิจ

บริษัทหลักทรัพย์แลนด์ แอนด์ เฮาส์ จำกัด (มหาชน) ซึ่งเป็นบริษัทในกลุ่มธุรกิจทางการเงินบริษัท แอล เอช ไฟแนนซ์เซียล กรุ๊ป จำกัด (มหาชน) ได้รับอนุญาตจากสำนักงานคณะกรรมการกำกับหลักทรัพย์และตลาดหลักทรัพย์ ให้เริ่มเปิดให้บริการซื้อขายหลักทรัพย์เมื่อวันที่ 29 กันยายน 2557 ทำให้กลุ่มธุรกิจทางการเงินบริษัท แอล เอช ไฟแนนซ์เซียล กรุ๊ป จำกัด (มหาชน) มีบริการทางการเงินที่หลากหลายและครอบคลุมมากขึ้น

## การจัดอันดับเครดิตองค์กร

ธนาคารแลนด์ แอนด์ เฮาส์ จำกัด (มหาชน) ได้รับการจัดอันดับเครดิตองค์กรโดยบริษัท ทริสเรตติ้ง จำกัด อยู่ที่ระดับ “A-” (Single A Minus) และแนวโน้มอันดับเครดิตเป็น “Stable” หรือ “คงที่” โดยธนาคารได้รับอันดับเครดิต A- Stable เป็นปีที่ 2 ซึ่งแสดงให้เห็นถึงสถานะทางธุรกิจและการเงินของธนาคารที่ดีขึ้นอย่างต่อเนื่อง รวมถึงการมีคุณภาพสินทรัพย์ที่ดี และเงินทุนที่แข็งแกร่ง

## การรับรองเป็นสมาชิกแนวร่วมปฏิบัติของภาคเอกชนไทยในการต่อต้านการทุจริต

บริษัท แอล เอช ไฟแนนซ์เซียล กรุ๊ป จำกัด (มหาชน) ธนาคารแลนด์ แอนด์ เฮาส์ จำกัด (มหาชน) และบริษัทหลักทรัพย์จัดการกองทุนแลนด์ แอนด์ เฮาส์ จำกัด ได้เข้าเป็นแนวร่วมปฏิบัติของภาคเอกชนไทยในการต่อต้านการทุจริต และเมื่อเดือนตุลาคม 2557 ทั้ง 3 บริษัทได้รับการรับรองเป็นสมาชิกแนวร่วมปฏิบัติของภาคเอกชนไทยในการต่อต้านการทุจริต จากคณะกรรมการแนวร่วมปฏิบัติของภาคเอกชนไทยในการต่อต้านการทุจริต

## ผลิตภัณฑ์และบริการทางการเงิน

ธนาคารแลนด์ แอนด์ เฮาส์ จำกัด (มหาชน) พัฒนาผลิตภัณฑ์และบริการทางการเงินอย่างต่อเนื่อง เพื่อตอบสนองความต้องการของลูกค้า และอำนวยความสะดวกแก่ลูกค้า รวมทั้งเพื่อเป็นการเพิ่มรายได้ ค่าธรรมเนียม

**บริการธนาคารทางอินเทอร์เน็ต (LH Bank Speedy)** เป็นบริการที่เพิ่มความสะดวกในการทำธุรกรรมทางการเงินที่สามารถทำธุรกรรมได้ทุกที่ ทุกเวลา ด้วยระบบรักษาความปลอดภัยแบบ Double Security ที่ทำให้การทำธุรกรรมมีความมั่นใจ มีเมนูการใช้งานง่าย สามารถทำรายการโอนเงิน ชำระค่าสินค้าและบริการ ตรวจสอบสถานะเช็คหรืออายัดเช็ค ตรวจสอบสถานะบัญชี และมีการส่ง SMS แจ้งผลการทำธุรกรรมให้ทราบทุกครั้งที่มีการทำรายการ

**บริการฝาก-ถอน เงินสด ไม่ต้องเขียนสลิป** เป็นบริการที่เพิ่มความสะดวกให้กับลูกค้าที่มาใช้บริการที่สาขาเพียงลูกค้าแจ้งความประสงค์ ฝาก-ถอน เงินสด กับพนักงานสาขา พนักงานจะทำรายการและจะทำสลิปให้ลูกค้าลงนาม

**บริการรับคำขอตรวจเครดิตบูโร** เป็นบริการที่อำนวยความสะดวกให้แก่ลูกค้าและประชาชนทั่วไป ที่ต้องการตรวจสอบข้อมูลเครดิตของตนเอง โดยสามารถใช้บริการได้ทุกสาขาของธนาคาร

**บริการทางการเงินบนรถตู้เคลื่อนที่** เปรียบเสมือนสาขาเคลื่อนที่ของธนาคาร เพื่อเพิ่มช่องทางการให้บริการทางการเงินแก่ลูกค้าตามจุดต่างๆ โดยธุรกรรมทางการเงินที่ให้บริการ ได้แก่ บริการเปิดบัญชีเงินฝาก บริการรับฝากเงิน ถอนเงิน โอนเงิน รับชำระค่าสินค้าและบริการ รวมถึงบริการตู้ ATM

**บริการ LH Bank SMS Alert** เป็นบริการที่ให้ลูกค้าได้รับทราบรายการเคลื่อนไหวของบัญชี โดยการส่งข้อความ SMS แจ้งเตือนเมื่อมีเงินเข้าออกบัญชีเงินฝากของลูกค้าผ่านทางโทรศัพท์มือถือ ทำให้รู้สถานะบัญชี เพื่อเพิ่มความมั่นใจในการทำธุรกรรมทางการเงินมากยิ่งขึ้น

**บริการ Cash Management** เป็นบริการบริหารจัดการการเงินสำหรับธุรกิจ ที่สะดวกรวดเร็ว ลดงานเอกสาร ลดต้นทุนการบริหาร เพิ่มประสิทธิภาพในการจัดการธุรกิจอย่างลงตัว เช่น บริการจ่ายเงินเดือนพนักงาน บริการ โอนเงินรายย่อยต่างธนาคาร บริการตัวแทนรับชำระค่าสินค้าและบริการผ่านธนาคาร บริการตัดบัญชี/ โอนเงินเข้าบัญชีเงินฝากอัตโนมัติ

**บริการ LH Bank Privilege Banking** บริการให้คำปรึกษาและวางแผนด้านการเงินให้กับลูกค้า คนพิเศษ อย่างมีประสิทธิภาพและได้รับผลตอบแทนสูง รวมถึงการได้รับส่วนลดค่าธรรมเนียมการทำธุรกรรมและ สิทธิพิเศษต่างๆ จากธนาคาร

**บริการแลกเปลี่ยนเงินตราต่างประเทศ (Currency Exchange)** โดยสกุลเงินที่รับแลกเปลี่ยนได้แก่ USD (ดอลลาร์สหรัฐอเมริกา), EUR (ยูโร), GBP (ปอนด์สเตอร์ลิง), AUD (ดอลลาร์ออสเตรเลีย), JPY (เยน), SGD (ดอลลาร์สิงคโปร์) และ HKD (ดอลลาร์ฮ่องกง)

ในเบื้องต้นธนาคารเปิดให้บริการ 16 แห่ง ได้แก่

**สาขากรุงเทพฯ และปริมณฑล :** สำนักกลุ่มพินิจ สาขาเทอร์มินอล 21 และบูธ @ เทอร์มินอล 21 สาขาบางลำพู สาขาบางรัก สาขาประตูน้ำ

**สาขาภูมิภาค :** สาขาบึงกุ่ม พัทยากลาง สาขาภูเก็ต สาขาเทศบาล ภูเก็ต สาขาป่าตอง สาขากระบี่ สาขาเมกาโฮม แม่สอด สาขาเมกาโฮม หนองคาย สาขาพิษณุโลก สาขาตลาดควโรรส และสาขาเทศบาล ภูเก็ต

**บริการ LH Bank ATM** บริการถอนเงินสด โอนเงินภายในธนาคาร โอนเงินต่างธนาคาร ชำระค่าสินค้าและบริการ รวมทั้งตู้ ATM ของธนาคารสามารถรับบัตรทุกธนาคาร รวมถึงบัตร JCB (Japan Credit Bureau) และบัตร CUP (China Union Pay) เพื่อให้บริการแก่นักธุรกิจ นักท่องเที่ยว ให้สามารถถอนเงินสดเป็นสกุลเงินบาทได้

ณ วันที่ 31 ธันวาคม 2557 ธนาคารมีตู้ ATM จำนวน 178 เครื่อง เพิ่มขึ้นจากสิ้นปี 2556 จำนวน 26 เครื่อง

## เครือข่ายสาขา

ณ สิ้นปี 2557 ธนาकरแลนด์ แอนด์ เฮาส์ จำกัด (มหาชน) มีสาขาทั้งสิ้น 117 สาขา เพิ่มขึ้น 16 สาขา เมื่อเทียบกับสิ้นปี 2556 ส่วนใหญ่เป็นสาขาที่เปิดใน HomePro ซึ่งธนาकरได้ร่วมเป็นพันธมิตรกับ บริษัท โฮม โปรดักส์ เซ็นเตอร์ จำกัด (มหาชน) ที่จะขยายสาขาในทุกจังหวัดที่มี HomePro ตั้งอยู่ ซึ่งเป็น ยุทธศาสตร์การขยายสาขาของธนาकरให้มีจุดบริการครอบคลุมทุกพื้นที่ทั่วประเทศ และเพื่อเป็นการขยายฐาน ลูกค้าให้มากขึ้น

**บริการจัดการกองทุนรวม จัดการกองทุนส่วนบุคคล นายหน้าซื้อขายหลักทรัพย์ที่เป็น หน่วยลงทุน**  
โดยบริษัทหลักทรัพย์จัดการกองทุน แลนด์ แอนด์ เฮาส์ จำกัด

**บริการนายหน้าซื้อขายหลักทรัพย์** โดยบริษัทหลักทรัพย์ แลนด์ แอนด์ เฮาส์ จำกัด (มหาชน)

## การวิเคราะห์ผลการดำเนินงาน

บทวิเคราะห์ผลการดำเนินงานของบริษัทและบริษัทย่อย เป็นการเปรียบเทียบผลการดำเนินงาน ประจำปี 2557 เปรียบเทียบกับผลการดำเนินงานประจำปี 2556

(หน่วย: ล้านบาท)

รายการ	ไตรมาส		เปลี่ยนแปลง	ไตรมาส		ประจำปี		เปลี่ยนแปลง
	4/2557	3/2557	(%QoQ)	4/2556	(%YoY)	2557	2556	(%YoY)
รายได้ดอกเบี้ยสุทธิ	946.96	882.75	7.27	754.20	25.56	3,381.93	2,797.92	20.87
รายได้ที่มีไขดอกเบี้ยสุทธิ	242.05	239.40	1.11	107.32	125.54	864.76	516.60	67.39
รายได้จากการดำเนินงาน	1,189.01	1,122.15	5.96	861.52	38.01	4,246.69	3,314.52	28.12
ค่าใช้จ่ายจากการดำเนินงาน	553.71	516.21	7.26	450.14	23.01	2,045.05	1,688.15	21.14
หนี้สูญ หนี้สงสัยจะสูญและขาดทุนจากการซื้อขาย	260.00	150.00	73.33	150.00	73.33	710.00	526.00	34.98
ภาษีเงินได้	73.30	89.25	(17.87)	37.34	96.30	290.26	206.97	40.24
กำไรจากการดำเนินงานก่อนหักสำรองและภาษีเงินได้	635.30	605.94	4.85	411.38	54.43	2,201.65	1,626.37	35.37
กำไรจากการดำเนินงานก่อนภาษีเงินได้	375.30	455.94	(17.69)	261.38	43.58	1,491.65	1,100.37	35.56
กำไรสุทธิ	302.00	366.69	(17.64)	224.04	34.80	1,201.39	893.40	34.47
กำไรต่อหุ้น (บาท)	0.0229	0.0278	(17.63)	0.0173	32.37	0.0921	0.0702	31.20
กำไรต่อหุ้นปรับลด (บาท)	0.0228	0.0278	(17.99)	0.0173	31.79	0.0921	0.0700	31.57

บริษัท แอล เอช ไฟแนนซ์เซียล กรุ๊ป จำกัด (มหาชน) และบริษัทย่อย มีกำไรสุทธิไตรมาส 4 ปี 2557 จำนวน 302.00 ล้านบาท เพิ่มขึ้นจำนวน 77.96 ล้านบาท หรือเพิ่มขึ้นร้อยละ 34.80 เมื่อเทียบกับไตรมาส 4 ปี 2556 เป็นผลจากรายได้ดอกเบี้ยสุทธิที่เพิ่มขึ้นร้อยละ 25.56 ตามการขยายตัวของเงินให้สินเชื่อทุกภาคส่วน และรายได้ค่าธรรมเนียมและบริการสุทธิเพิ่มขึ้นร้อยละ 37.01

ผลการดำเนินงานของบริษัทและบริษัทย่อยประจำปี 2557 มีกำไรสุทธิจำนวน 1,201.39 ล้านบาท เพิ่มขึ้นจำนวน 307.99 ล้านบาท หรือเพิ่มขึ้นร้อยละ 34.47 เมื่อเทียบกับงวดเดียวกันของปีก่อนที่มีจำนวน 893.40 ล้านบาท ส่วนใหญ่มาจากรายได้ดอกเบี้ยสุทธิที่เพิ่มขึ้นร้อยละ 20.87 ตามการขยายตัวของเงินให้สินเชื่อโดยเฉพาะสินเชื่อ Big Corporate และ Corporate ที่เพิ่มขึ้นสูงถึงร้อยละ 43.80 จากสิ้นปี 2556 ส่วนรายได้ค่าธรรมเนียมและบริการสุทธิลดลงร้อยละ 13.15

กำไรต่อหุ้นขั้นพื้นฐาน สำหรับงวดไตรมาส 4 และปี 2557 เท่ากับ 0.0229 บาทต่อหุ้น และ 0.0921 บาทต่อหุ้นตามลำดับ เทียบกับกำไรต่อหุ้นขั้นพื้นฐานในงวดเดียวกันของปีก่อนที่เท่ากับ 0.0173 บาทต่อหุ้น และ 0.0702 บาทต่อหุ้นตามลำดับ อัตราผลตอบแทนต่อส่วนของผู้ถือหุ้นเฉลี่ยปี 2557 และปี 2556 อยู่ที่ร้อยละ 7.67 และ 6.12 ต่อปี ตามลำดับ

### รายได้ดอกเบี้ยสุทธิ

ไตรมาส 4 ปี 2557 รายได้ดอกเบี้ยสุทธิ มีจำนวน 946.96 ล้านบาท เพิ่มขึ้นจำนวน 192.76 ล้านบาท หรือเพิ่มขึ้นร้อยละ 25.56 เมื่อเทียบกับงวดเดียวกันของปีก่อน ตามการขยายตัวอย่างต่อเนื่องของเงินให้สินเชื่อ และมีค่าใช้จ่ายดอกเบี้ยจำนวน 1,032.94 ล้านบาท เพิ่มขึ้นจากงวดเดียวกันของปีก่อน จำนวน 2.54 ล้านบาท หรือเพิ่มขึ้นร้อยละ 0.25

รายได้ดอกเบี้ยสุทธิประจำปี 2557 มีจำนวน 3,381.93 ล้านบาท เพิ่มขึ้นจำนวน 584.01 ล้านบาท หรือเพิ่มขึ้นร้อยละ 20.87 เมื่อเทียบกับปีก่อน ตามการขยายตัวอย่างต่อเนื่องของเงินให้สินเชื่อ และค่าใช้จ่ายดอกเบี้ยปี 2557 จำนวน 4,073.15 ล้านบาท เพิ่มขึ้นจากงวดเดียวกันของปีก่อนจำนวน 353.69 ล้านบาท หรือเพิ่มขึ้นร้อยละ 9.51 ตามภาวะอัตราดอกเบี้ยในตลาดที่ปรับสูงขึ้นและตามการขยายตัวของเงินฝาก

### รายได้ดอกเบี้ยสุทธิหลังหักค่าเผื่อหนี้สูญและหนี้สงสัยจะสูญ

ธนาคารแลนด์ แอนด์ เฮาส์ จำกัด (มหาชน) “บริษัทย่อย” ได้ตั้งค่าเผื่อหนี้สูญและหนี้สงสัยจะสูญ เป็นไปตามหลักเกณฑ์ของธนาคารแห่งประเทศไทยและจากการประเมินฐานะลูกหนี้จากประสบการณ์ โดยได้ตั้งสำรองหนี้สูญและหนี้สงสัยจะสุญรวมถึงค่าเผื่อการปรับมูลค่าจากการปรับโครงสร้างหนี้จำนวน 260.00 ล้านบาท ในไตรมาส 4 ปี 2557 และปี 2557 จำนวน 710.00 ล้านบาท เพิ่มขึ้นเมื่อเทียบกับงวดเดียวกันของปีก่อน สัดส่วนเงินสำรองพึงมีต่อเงินสำรองพึงกันอยู่ที่ร้อยละ 157.35

ไตรมาส 4 ปี 2557 รายได้ดอกเบี้ยสุทธิหลังหักค่าเผื่อหนี้สูญและหนี้สงสัยจะสูญมีจำนวน 686.96 ล้านบาท เพิ่มขึ้นจำนวน 82.76 ล้านบาท หรือเพิ่มขึ้นร้อยละ 13.70 เมื่อเทียบกับไตรมาส 4 ปี 2556

รายได้ดอกเบี้ยสุทธิหลังหักค่าเผื่อนี้สูญและหนี้สงสัยจะสูญปี 2557 มีจำนวน 2,671.93 ล้านบาท เพิ่มขึ้นจำนวน 400.01 ล้านบาท หรือเพิ่มขึ้นร้อยละ 17.61 เมื่อเทียบกับในช่วงเดียวกันของปี 2556

### รายได้ที่มีใช้ดอกเบี้ยสุทธิ

รายได้ที่มีใช้ดอกเบี้ยสุทธิประกอบด้วย รายได้ค่าธรรมเนียมและบริการสุทธิ กำไร(ขาดทุน)จากธุรกรรมเพื่อค้าและปริวรรตเงินตราต่างประเทศ กำไร(ขาดทุน)จากเงินลงทุน รายได้เงินปันผล และรายได้จากการดำเนินงานอื่นๆ

รายได้ที่มีใช้ดอกเบี้ยสุทธิไตรมาส 4 ปี 2557 มีจำนวน 242.05 ล้านบาท เพิ่มขึ้นจำนวน 134.73 ล้านบาท เมื่อเทียบกับไตรมาส 4 ปี 2556 หรือเพิ่มขึ้นร้อยละ 125.54 ซึ่งส่วนใหญ่มาจากกำไรจากเงินลงทุน ซึ่งคิดเป็นร้อยละ 58.82 ของรายได้ที่มีใช้ดอกเบี้ยสุทธิ

รายได้ที่มีใช้ดอกเบี้ยสุทธิปี 2557 มีจำนวน 864.76 ล้านบาท เพิ่มขึ้นจำนวน 348.16 ล้านบาท เมื่อเทียบกับปี 2556 หรือเพิ่มขึ้นร้อยละ 67.39 ซึ่งส่วนใหญ่มาจากกำไรจากเงินลงทุน คิดเป็นร้อยละ 56.83 ของรายได้ที่มีใช้ดอกเบี้ยสุทธิ

### ค่าใช้จ่ายจากการดำเนินงาน

ไตรมาส 4 ปี 2557 ค่าใช้จ่ายจากการดำเนินงานมีจำนวน 553.71 ล้านบาท เพิ่มขึ้นจำนวน 103.57 ล้านบาท เมื่อเทียบกับไตรมาส 4 ปี 2556 หรือเพิ่มขึ้นร้อยละ 23.01 เป็นการเพิ่มขึ้นของค่าใช้จ่ายเกี่ยวกับพนักงานที่มีจำนวนมากขึ้นเพื่อรองรับการขยายธุรกิจของธนาคาร และค่าใช้จ่ายเกี่ยวกับอาคาร สถานที่และอุปกรณ์เพิ่มขึ้นเนื่องจากการขยายสาขา และค่าใช้จ่ายอื่นๆ ที่ผันแปรตามการเติบโตของธุรกิจ โดยอัตราส่วนค่าใช้จ่ายดำเนินงานต่อรายได้รวมจากการดำเนินงานไตรมาสนี้อยู่ที่ร้อยละ 46.57 ปรับตัวลดลงเมื่อเทียบกับงวดเดียวกันของปีก่อนที่อยู่ที่ร้อยละ 52.25

ค่าใช้จ่ายจากการดำเนินงานประจำปี 2557 มีจำนวน 2,045.05 ล้านบาท เพิ่มขึ้นจำนวน 356.90 ล้านบาท เมื่อเทียบกับปี 2556 หรือเพิ่มขึ้นร้อยละ 21.14 โดยอัตราส่วนค่าใช้จ่ายดำเนินงานต่อรายได้รวมจากการดำเนินงานอยู่ที่ร้อยละ 48.16 ปรับตัวลดลงเมื่อเทียบกับปีก่อนที่อยู่ที่ร้อยละ 50.93

(หน่วย: ล้านบาท)

รายการ	ไตรมาส		เปลี่ยน	ไตรมาส		ประจำปี		เปลี่ยน
	4/2557	3/2557	(%QoQ)	4/2556	(%YoY)	2557	2556	(%YoY)
ค่าใช้จ่ายเกี่ยวกับพนักงาน	257.35	245.34	4.90	204.15	26.06	960.97	767.74	25.17
ค่าใช้จ่ายเกี่ยวกับอาคาร สถานที่และอุปกรณ์	170.90	161.82	5.61	135.55	26.08	629.29	512.91	22.69
ค่าใช้จ่ายอื่น ๆ	125.46	109.05	15.05	110.44	13.60	454.79	407.50	11.60
<b>รวม</b>	<b>553.71</b>	<b>516.21</b>	<b>7.26</b>	<b>450.14</b>	<b>23.01</b>	<b>2,045.05</b>	<b>1,688.15</b>	<b>21.14</b>

## กำไรจากการดำเนินงานก่อนหนี้สูญและหนี้สงสัยจะสูญ และภาษีเงินได้

บริษัทและบริษัทย่อยมีกำไรจากการดำเนินงานก่อนหนี้สูญและหนี้สงสัยจะสูญและภาษีเงินได้เพิ่มขึ้นอย่างต่อเนื่องจากจำนวน 411.38 ล้านบาท ในไตรมาส 4 ปี 2556 เป็นจำนวน 635.30 ล้านบาท ในไตรมาส 4 ปี 2557 หรือเพิ่มขึ้นร้อยละ 54.43 มาจากรายได้ดอกเบี้ยสุทธิที่เพิ่มขึ้นตามการขยายตัวของเงินให้สินเชื่อและกำไรจากเงินลงทุน และกำไรจากการดำเนินงานก่อนหนี้สูญและหนี้สงสัยจะสูญและภาษีเงินได้ เพิ่มขึ้นจากจำนวน 1,626.37 ล้านบาท ในปี 2556 เป็นจำนวน 2,201.65 ล้านบาท ในปี 2557

## การวิเคราะห์ฐานะการเงิน

การวิเคราะห์ฐานะการเงินของบริษัทและบริษัทย่อย เป็นการเปรียบเทียบฐานะการเงิน ณ วันที่ 31 ธันวาคม 2557 กับฐานะการเงิน ณ วันที่ 31 ธันวาคม 2556

## สินทรัพย์รวม

ณ วันที่ 31 ธันวาคม 2557 บริษัทและบริษัทย่อยมีสินทรัพย์รวม 164,970.31 ล้านบาท เพิ่มขึ้นจำนวน 15,871.60 ล้านบาท เมื่อเทียบกับสิ้นปี 2556 หรือเพิ่มขึ้นร้อยละ 10.65 สินทรัพย์หลัก ประกอบด้วย เงินให้สินเชื่อ และดอกเบี้ยค้างรับ-สุทธิ คิดเป็นร้อยละ 68.94 ของสินทรัพย์รวม รองลงมาได้แก่ เงินลงทุน- สุทธิ คิดเป็นร้อยละ 20.44 ของสินทรัพย์รวม

(หน่วย: ล้านบาท)

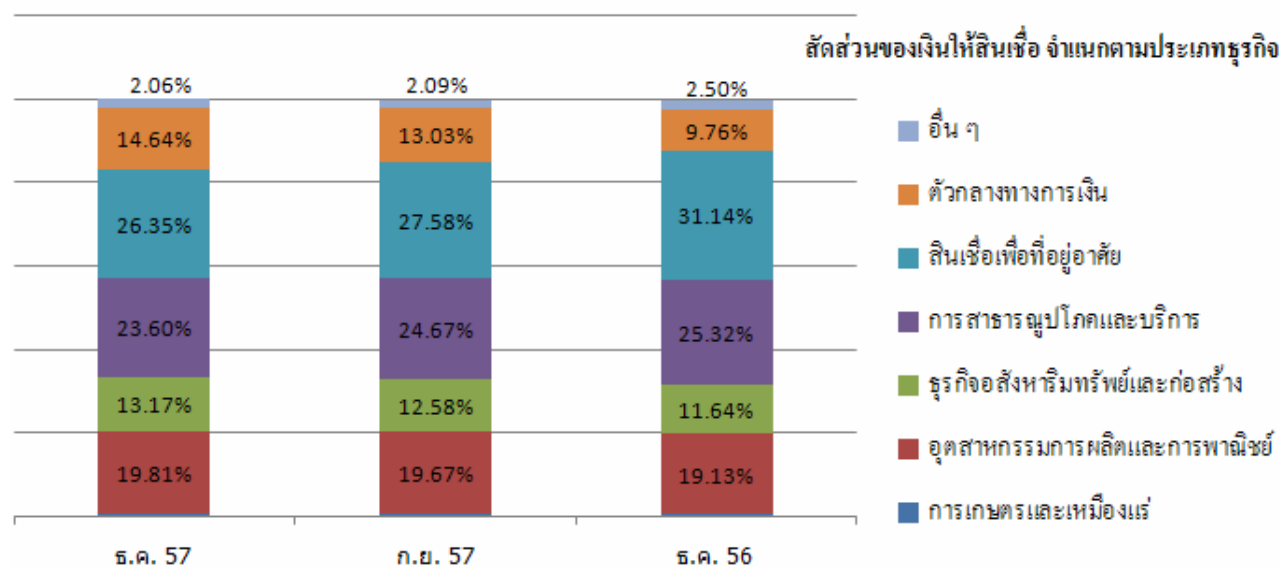
รายการ	ธันวาคม	กันยายน	เปลี่ยนแปลง	ธันวาคม	เปลี่ยนแปลง
	2557	2557	(%QoQ)	2556	(%YoY)
รายการระหว่างธนาคารและตลาดเงิน - สุทธิ	13,117.18	12,210.64	7.42	7,010.08	87.12
เงินลงทุน - สุทธิ	33,728.13	36,453.97	(7.48)	36,466.10	(7.51)
เงินให้สินเชื่อ - สุทธิ	113,728.13	108,564.35	4.76	102,421.77	11.04
เงินให้สินเชื่อ หักรายได้รอตัดบัญชี	115,633.70	110,307.69	4.83	103,649.10	11.56
สินทรัพย์อื่น ๆ	4,396.87	3,352.15	31.17	3,200.76	37.37
<b>สินทรัพย์รวม</b>	<b>164,970.31</b>	<b>160,581.11</b>	<b>2.73</b>	<b>149,098.71</b>	<b>10.65</b>

## เงินให้สินเชื่อ

ณ วันที่ 31 ธันวาคม 2557 บริษัทและบริษัทย่อยมีเงินให้สินเชื่อสุทธิจากรายได้รอตัดบัญชีจำนวน 115,633.70 ล้านบาท เพิ่มขึ้นจำนวน 11,984.60 ล้านบาท เมื่อเทียบกับสิ้นปี 2556 หรือเพิ่มขึ้นร้อยละ 11.56

(หน่วย: ล้านบาท)

สินเชื่อตามประเภทธุรกิจ (งบการเงินรวม)	ธันวาคม	กันยายน	เปลี่ยน แปลง	ธันวาคม	เปลี่ยน แปลง
	2557	2557	(%QoQ)	2556	(%YoY)
การเกษตรและเหมืองแร่	420.88	419.18	0.41	517.03	(18.60)
อุตสาหกรรมการผลิตและการพาณิชย์	22,909.61	21,699.52	5.58	19,827.16	15.55
ธุรกิจอสังหาริมทรัพย์และก่อสร้าง	15,230.60	13,873.07	9.79	12,068.50	26.20
การสาธารณูปโภคและบริการ	27,283.53	27,209.85	0.27	26,248.89	3.94
สินเชื่อเพื่อที่อยู่อาศัย	30,472.25	30,418.28	0.18	32,273.40	(5.58)
ตัวกลางทางการเงิน	16,932.13	14,377.72	17.77	10,120.63	67.30
อื่น ๆ	2,384.70	2,310.07	3.23	2,593.49	(8.05)
<b>เงินให้สินเชื่อสุทธิจากรายได้รอตัดบัญชี</b>	<b>115,633.70</b>	<b>110,307.69</b>	<b>4.83</b>	<b>103,649.10</b>	<b>11.56</b>



สัดส่วนสินเชื่อที่มากที่สุดได้แก่สินเชื่อเพื่อที่อยู่อาศัยที่ร้อยละ 26.35 รองลงมา ได้แก่ ภาคการสาธารณูปโภคและบริการที่ร้อยละ 23.60 และสินเชื่อภาคอุตสาหกรรมการผลิตและการพาณิชย์ ที่ร้อยละ 19.81

## การตั้งสำรองค่าเผื่อหนี้สงสัยจะสูญ

ณ วันที่ 31 ธันวาคม 2557 มีค่าเผื่อหนี้สงสัยจะสูญจำนวน 2,137.83 ล้านบาท เพิ่มขึ้นจำนวน 715.53 ล้านบาท เมื่อเทียบกับสิ้นปี 2556 หรือเพิ่มขึ้นร้อยละ 50.31

## สินเชื่อด้อยคุณภาพ

ณ วันที่ 31 ธันวาคม 2557 มีสินเชื่อด้อยคุณภาพ (Gross) จำนวน 2,518.76 ล้านบาท เพิ่มขึ้นจำนวน 538.62 ล้านบาท เมื่อเทียบกับสิ้นปี 2556 หรือเพิ่มขึ้นร้อยละ 27.20 อัตราสินเชื่อด้อยคุณภาพต่อสินเชื่อรวม คิดเป็นร้อยละ 1.98 ของเงินให้สินเชื่อรวม (รวมรายการระหว่างธนาคารและตลาดเงิน)

สินเชื่อด้อยคุณภาพ (Net) จำนวน 1,603.56 ล้านบาท เพิ่มขึ้นจำนวน 376.11 ล้านบาท เมื่อเทียบกับสิ้นปี 2556 หรือเพิ่มขึ้นร้อยละ 30.64 อัตราส่วนสินเชื่อด้อยคุณภาพ (Net) คิดเป็นร้อยละ 1.27 ของเงินให้สินเชื่อรวมหลังหักสำรองค่าเผื่อนี้สงสัยจะสูญของสินเชื่อด้อยคุณภาพ

## เงินลงทุนในหลักทรัพย์

ณ วันที่ 31 ธันวาคม 2557 มีเงินลงทุนในหลักทรัพย์สุทธิแสดงด้วยมูลค่าตามบัญชี จำนวน 33,728.13 ล้านบาท ลดลงจำนวน 2,737.97 ล้านบาท เมื่อเทียบกับสิ้นปี 2556 หรือลดลงร้อยละ 7.51

## หนี้สินรวม

ณ วันที่ 31 ธันวาคม 2557 มีหนี้สินรวม จำนวน 148,683.95 ล้านบาท เพิ่มขึ้นจำนวน 14,606.44 ล้านบาท เมื่อเทียบกับสิ้นปี 2556 หรือเพิ่มขึ้นร้อยละ 10.89 โดยหนี้สินรวมส่วนใหญ่เป็นเงินรับฝากและรายการระหว่างธนาคารและตลาดเงิน คิดเป็นร้อยละ 82.48 และ 15.58 ของหนี้สินรวมทั้งหมด ตามลำดับ

## ส่วนของผู้ถือหุ้น

ณ วันที่ 31 ธันวาคม 2557 ส่วนของผู้ถือหุ้นมีจำนวน 16,286.36 ล้านบาท เพิ่มขึ้นจำนวน 1,265.16 ล้านบาท เมื่อเทียบกับสิ้นปี 2556 หรือเพิ่มขึ้นร้อยละ 8.42

(หน่วย: ล้านบาท)

รายการ	ธันวาคม	กันยายน	เปลี่ยนแปลง	ธันวาคม	เปลี่ยนแปลง
	2557	2557	(%QoQ)	2556	(%YoY)
เงินรับฝาก	122,631.90	119,491.10	2.63	108,805.48	12.71
รายการระหว่างธนาคารและตลาดเงิน	23,171.16	23,047.35	0.54	23,513.46	(1.46)
หนี้สินอื่น	2,880.89	1,976.52	45.76	1,758.57	63.82
<b>หนี้สินรวม</b>	<b>148,683.95</b>	<b>144,514.97</b>	<b>2.88</b>	<b>134,077.51</b>	<b>10.89</b>
<b>ส่วนของผู้ถือหุ้นรวม</b>	<b>16,286.36</b>	<b>16,066.14</b>	<b>1.37</b>	<b>15,021.20</b>	<b>8.42</b>

## จำนวนพนักงาน

ณ วันที่ 31 ธันวาคม 2557 บริษัทและบริษัทย่อยมีพนักงานจำนวน 1,551 ราย เพิ่มขึ้น 186 ราย เมื่อเทียบกับ ณ วันที่ 31 ธันวาคม 2556

## ความเพียงพอของเงินกองทุนและการดำรงอัตราส่วนเงินกองทุนต่อสินทรัพย์เสี่ยง

ณ วันที่ 31 ธันวาคม 2557 ธนาคารแลนด์ แอนด์ เฮาส์ จำกัด (มหาชน) มีอัตราส่วนเงินกองทุนทั้งสิ้น ตามกฎหมายต่อสินทรัพย์เสี่ยงเท่ากับร้อยละ 12.41 สูงกว่าเกณฑ์ขั้นต่ำของธนาคารแห่งประเทศไทยซึ่งกำหนดไว้ที่ ร้อยละ 8.50 และลดลงจาก ณ วันที่ 31 ธันวาคม 2556 ที่มีอัตราส่วนเงินกองทุนทั้งสิ้นต่อสินทรัพย์เสี่ยงที่ร้อยละ 13.38

อัตราส่วนเงินกองทุนชั้นที่ 1 ต่อสินทรัพย์เสี่ยงของธนาคาร เท่ากับร้อยละ 11.32 ซึ่งสูงกว่าเกณฑ์ขั้นต่ำของธนาคารแห่งประเทศไทยกำหนดไว้ที่ร้อยละ 6.00

### ตารางแสดงอัตราส่วนเงินกองทุนต่อสินทรัพย์เสี่ยง

อัตราส่วนเงินกองทุนต่อสินทรัพย์เสี่ยง	ณ วันที่ 31 ธันวาคม 2557		ณ วันที่ 31 ธันวาคม 2556	
	ล้านบาท	ร้อยละ	ล้านบาท	ร้อยละ
<b>เงินกองทุนชั้นที่ 1 ที่เป็นส่วนของผู้ถือหุ้น</b>				
ธนาคาร	13,895.82	11.32	13,206.94	12.69
อัตราขั้นต่ำตามกฎหมาย		4.50		4.50
ส่วนต่าง		6.82		8.19
<b>เงินกองทุนชั้นที่ 1</b>				
ธนาคาร	13,895.82	11.32	13,206.94	12.69
อัตราขั้นต่ำตามกฎหมาย		6.00		6.00
ส่วนต่าง		5.32		6.69
<b>เงินกองทุนทั้งสิ้น</b>				
ธนาคาร	15,231.93	12.41	13,921.53	13.38
อัตราขั้นต่ำตามกฎหมาย		8.50		8.50
ส่วนต่าง		3.91		4.88