

บริษัท บีพีซีจี จำกัด (มหาชน)
คำอธิบายและบทวิเคราะห์ของฝ่ายจัดการ
สำหรับผลการดำเนินงานไตรมาสที่ 3 สิ้นสุดวันที่ 30 กันยายน 2559



เหตุการณ์ที่สำคัญในช่วงไตรมาสที่ 3 ของปี 2559

1. การลงนามสัญญาก่อสร้างโครงการผลิตไฟฟ้าพลังงานแสงอาทิตย์แบบติดตั้งบนพื้นดินสำหรับหน่วยงานราชการและสหกรณ์ภาคการเกษตร

ตามที่บริษัท บีพีจี จำกัด (มหาชน) (“บริษัท”) ได้เข้าร่วมกับสหกรณ์การเกษตร 3 แห่งเพื่อพัฒนาโครงการผลิตไฟฟ้าพลังงานแสงอาทิตย์แบบติดตั้งบนพื้นดินสำหรับหน่วยงานราชการและสหกรณ์ภาคการเกษตร ซึ่งได้ผ่านการคัดเลือกและมีสิทธิเข้าทำสัญญากับการไฟฟ้าส่วนภูมิภาค (“กฟภ.”) โดยมีกำลังการผลิตตามสัญญาและกำลังการผลิตติดตั้ง รวม 12 เมกะวัตต์ ประกอบด้วย (1) โครงการโรงไฟฟ้า ขนาด 5.0 เมกะวัตต์ ตั้งอยู่ที่อำเภอวิเศษชัยชาญ จังหวัดอ่างทอง (2) โครงการโรงไฟฟ้า ขนาด 5.0 เมกะวัตต์ ตั้งอยู่ที่อำเภอบางปะอิน จังหวัดพระนครศรีอยุธยา และ (3) โครงการโรงไฟฟ้า ขนาด 2.0 เมกะวัตต์ ตั้งอยู่ที่อำเภอพระนครศรีอยุธยา จังหวัดพระนครศรีอยุธยา ต่อมาเมื่อเดือนสิงหาคม 2559 บริษัท บางจาก โซลาร์เอ็นเนอร์ยี (ปราจีนบุรี) จำกัด (“BSE-PRI”) ซึ่งเป็นบริษัทย่อยของบริษัทฯ ได้ลงนามในสัญญาซื้อขายไฟฟ้ากับ กฟภ. ทั้ง 3 แห่ง โดยสัญญาซื้อขายไฟฟ้าดังกล่าวมีอายุสัญญา 25 ปี และได้รับอัตราซื้อไฟฟ้าแบบ FiT หน่วยละ 5.66 บาท ตลอดอายุสัญญา (การเข้าทำสัญญากับสหกรณ์ทั้ง 3 แห่ง กำหนดผลตอบแทนแบบแบ่งรายได้)

เมื่อเดือนกันยายน 2559 BSE-PRI เข้าทำสัญญาก่อสร้างโครงการผลิตไฟฟ้าจากพลังงานแสงอาทิตย์แบบติดตั้งบนพื้นดินแบบเบ็ดเสร็จ (Engineering Procurement Construction: EPC) ทั้ง 3 แห่ง มีระยะเวลาก่อสร้างโครงการประมาณ 3-4 เดือน ปัจจุบันอยู่ระหว่างก่อสร้างและคาดว่าจะแล้วเสร็จตามแผนที่กำหนดไว้หรือประมาณปลายปี 2559

2. ความคืบหน้าของข้อพิพาททางกฎหมายโครงการ Suimei

สืบเนื่องจากบริษัท Godo Kaisha Natosi (“Notosi”) (เดิมชื่อ SunEdison Japan SPC 19 Godo Kaisha) ซึ่งเป็นบริษัทย่อยทางอ้อม มีข้อพิพาทกับบุคคลภายนอก (“โจทก์”) โดยโจทก์ได้ยื่นฟ้อง Notosi และผู้เริ่มต้นพัฒนาโครงการ Suimei อีกจำนวน 3 ราย (รวมเรียกว่า “จำเลย”) ต่อ Tokyo District Court ซึ่งอ้างว่าตนเองมีกรรมสิทธิ์เหนือโครงการดังกล่าว การฟ้องร้องในครั้งนี้มีมูลค่าความเสียหาย 2.2 พันล้านเยนและดอกเบี้ยปรับจากการชำระล่าช้าในอัตราร้อยละ 6.0 ต่อปีนับตั้งแต่วันที่ 29 เมษายน 2558 โดยจำเลยมีความผิดแบบร่วมกันและแทนกัน (Jointly and Severally) และเมื่อวันที่ 30 กันยายน 2559 โจทก์และ Natosi สามารถตกลงระงับข้อพิพาททางกฎหมายระหว่างกันได้ โดยผู้พิพากษาได้รับคำยืนยันจากโจทก์ในการถอนฟ้องคดีจาก Natosi และคดีความถือเป็นที่สุด

3. การลงนามในสัญญาเงินกู้ของโครงการ Nagi

ในเดือนสิงหาคม 2559 Nagi PV Godo Kaisha ซึ่งเป็นบริษัทย่อยทางอ้อมของบริษัทฯ ได้ลงนามในสัญญาเงินกู้กับสถาบันการเงินแห่งหนึ่ง วงเงินกู้ระยะยาว 3,858.36 ล้านบาท ระยะเวลาเงินกู้ 18 ปี เพื่อใช้พัฒนาโครงการโรงไฟฟ้าขนาดกำลังการผลิตติดตั้ง 14.1 เมกะวัตต์ (ขนาดกำลังการผลิตตามสัญญา 10.5 เมกะวัตต์) ปัจจุบันอยู่ระหว่างก่อสร้างโครงการและคาดว่าจะแล้วเสร็จตามแผนที่กำหนดไว้ หรือประมาณไตรมาสที่ 1 ปี 2560

ผลการดำเนินงานสำหรับไตรมาสที่ 3/2559 และสำหรับงวด 9 เดือน สิ้นสุดวันที่ 30 กันยายน 2559 ของบริษัท บีพีจี จำกัด (มหาชน) และบริษัทย่อย

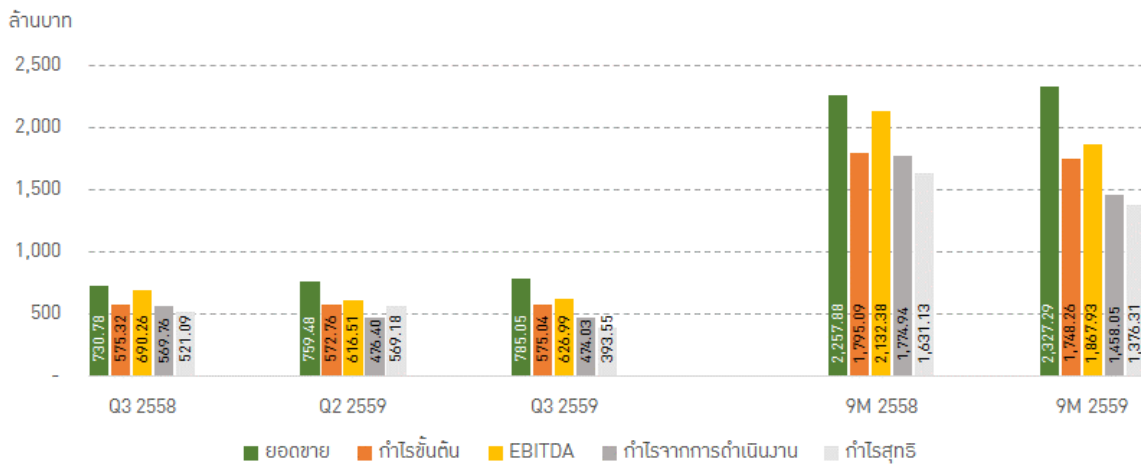
1. ภาพรวม

ในไตรมาสที่ 3/2559 บริษัท บีพีจี จำกัด (มหาชน) และบริษัทย่อย (รวมเรียกว่า “กลุ่มบริษัท”) มีรายได้จากการจำหน่ายไฟฟ้าเท่ากับ 785.05 ล้านบาท หรือเพิ่มขึ้นร้อยละ 7.4 YoY และเพิ่มขึ้นร้อยละ 3.4 QoQ กำไรก่อนหักต้นทุนทางการเงิน ภาษีและค่าเสื่อมราคาและตัดจำหน่าย (“EBITDA”) 598.29 ล้านบาท หรือลดลงร้อยละ 13.4 YoY และเพิ่มขึ้นร้อยละ 18.1 QoQ และกำไรจากการดำเนินงาน เท่ากับ 445.33 ล้านบาท หรือลดลงร้อยละ 21.9 YoY และ

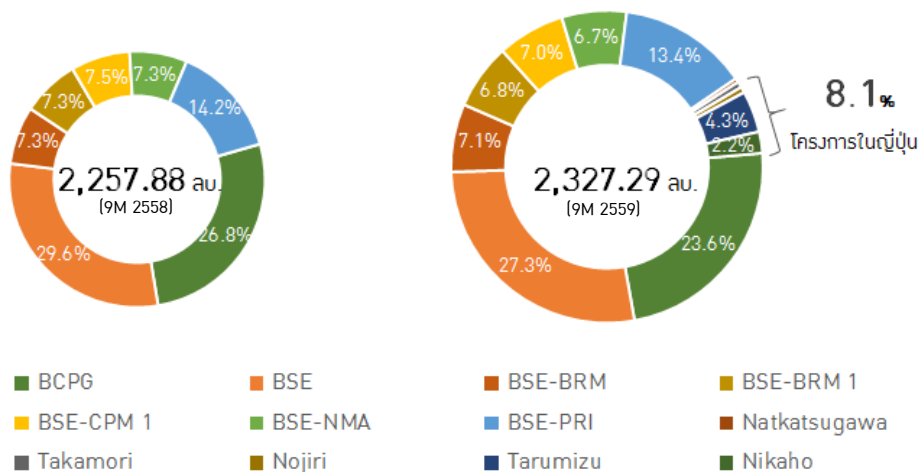
เพิ่มขึ้นร้อยละ 21.5 QoQ ขณะที่กำไรสุทธิเท่ากับ 364.85 ล้านบาท หรือลดจ้อยละ 30.0 YoY และลดจ้อยละ 20.6 QoQ แต่หากไม่นับรวมกำไรจากอัตราแลกเปลี่ยน กำไรสุทธิจะสูงกว่า 68.56 ล้านบาทเมื่อเทียบกับไตรมาสที่ 2/2559

หากไม่นับรวมค่าใช้จ่ายที่ไม่เกี่ยวข้องกับการดำเนินงานตามปกติ เช่น ค่าที่ปรึกษาที่เกี่ยวข้องกับการเข้าซื้อกิจการต่างๆ (ซึ่งรวมถึงการเข้าซื้อกิจการของ SunEdison) ค่าที่ปรึกษาอื่น ค่าจัดตั้งบริษัท และค่าใช้จ่ายที่เกี่ยวข้องกับการเสนอขายหุ้นเพิ่มทุนให้แก่ประชาชนครั้งแรก (IPO) เป็นต้น จะทำให้ EBITDA เท่ากับ 626.99 ล้านบาท หรือลดจ้อยละ 9.2 YoY และเพิ่มขึ้นร้อยละ 1.7 QoQ และกำไรจากการดำเนินงานเท่ากับ 474.03 ล้านบาท หรือลดจ้อยละ 16.8 YoY และลดจ้อยละ 0.5 QoQ

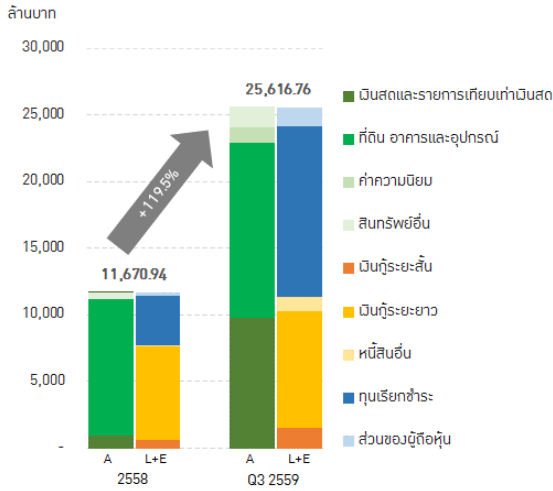
แผนภูมิแสดงผลการดำเนินงานของกลุ่มบริษัทฯ



แผนภูมิแสดงโครงสร้างรายได้จำแนกตามโครงการสำหรับงวด 9 เดือน



แผนภูมิแสดงโครงสร้างสินทรัพย์ หนี้สิน-ทุน



ณ สิ้นไตรมาสที่ 3/2559 กลุ่มบริษัทฯ มีสินทรัพย์เพิ่มขึ้นเป็น 25,616.76 ล้านบาท หรือเพิ่มขึ้นร้อยละ 119.5 เทียบกับสิ้นปี 2558 โดยกว่าร้อยละ 50 ของสินทรัพย์รวมเป็นสินทรัพย์ประเภทที่ดิน อาคารและอุปกรณ์ รองลงมาเป็นเงินสดและรายการเทียบเท่าเงินสดร้อยละ 38.3 ของสินทรัพย์รวม

กลุ่มบริษัทฯ มีอัตราส่วนหนี้สินต่อทุน เท่ากับ 0.80 เท่า ณ สิ้นไตรมาสที่ 3/2559 เทียบกับ 1.97 เท่า ณ สิ้นปี 2558

2. ผลการดำเนินงาน

ตารางแสดงผลการดำเนินงานของธุรกิจโดยรวม

(ล้านบาท)	Q3 2558	Q2 2559	Q3 2559	YoY	QoQ	9M 2558	9M 2559	YoY
รายได้จากการขายไฟฟ้า	730.78	759.48	785.05	7.4%	3.4%	2,257.88	2,327.29	3.1%
รายได้จากการขายไฟฟ้าพื้นฐาน	220.09	198.03	193.77	-12.0%	-2.2%	685.87	612.85	-10.6%
รายได้เพิ่มราคารับซื้อไฟฟ้า	510.69	518.27	485.93	-4.8%	-6.2%	1,572.00	1,524.93	-3.0%
รายได้ตามอัตรารับซื้อในรูปแบบ Feed-in Tariff	-	43.17	105.35	n.a.	144.0%	-	189.50	n.a.
กำไรขั้นต้น	575.32	572.76	575.04	0.0%	0.4%	1,795.09	1,748.26	-2.6%
EBITDA ^{1/}	690.26	506.78	598.29	-13.3%	18.1%	2,132.38	1,729.51	-18.9%
EBITDA ^{2/}	690.26	616.51	626.99	-9.2%	1.7%	2,132.38	1,867.93	-12.4%
กำไรจากการดำเนินงาน ^{1/}	569.76	366.68	445.33	-21.8%	21.5%	1,774.94	1,297.48	-26.9%
กำไรจากการดำเนินงาน ^{2/}	569.76	476.40	474.03	-16.8%	-0.5%	1,774.94	1,458.05	-17.9%
กำไรสุทธิ	521.09	459.45	364.85	-30.0%	-20.6%	1,631.13	1,214.54	-25.5%
กำไรสุทธิ ^{3/}	521.09	569.18	393.55	-24.5%	-30.9%	1,631.13	1,376.31	-15.6%

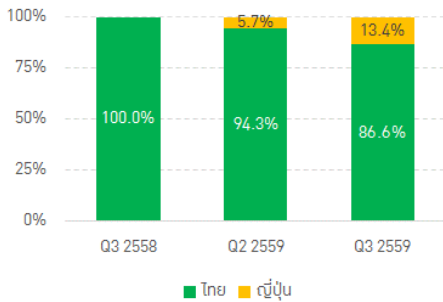
หมายเหตุ:

^{1/} EBITDA และกำไรจากการดำเนินงานไม่นับรวมรายได้อื่น (ซึ่งรวมถึงกำไรจากอัตราแลกเปลี่ยน)

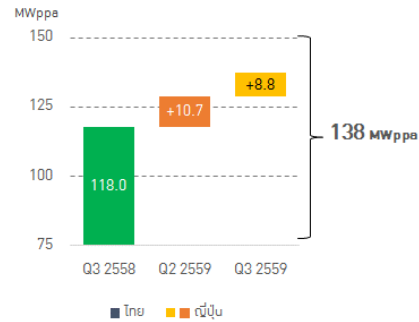
^{2/} EBITDA และกำไรจากการดำเนินงานไม่นับคำนวณ (1) รายได้อื่น (ซึ่งรวมถึงกำไรจากอัตราแลกเปลี่ยน) และ (2) ค่าใช้จ่ายที่ไม่เกี่ยวข้องกับการดำเนินงานปกติ

^{3/} กำไรสุทธิไม่นับคำนวณค่าใช้จ่ายที่ไม่เกี่ยวข้องกับการดำเนินงานปกติ

แผนภูมิแสดงโครงสร้างรายได้จำแนกตามภูมิภาค



แผนภูมิแสดงกำลังการผลิตไฟฟ้า



ในไตรมาสที่ 3/2559 กลุ่มบริษัทฯ มีรายได้จากการจำหน่ายไฟฟ้าเท่ากับ 785.05 ล้านบาท หรือเพิ่มขึ้นร้อยละ 7.4 YoY และเพิ่มขึ้นร้อยละ 3.4 QoQ ซึ่งมีสาเหตุหลักมาจากรายได้ของโครงการในประเทศพม่าทั้ง 5 โครงการ โดยมีโครงการ Nikaho ขนาดกำลังการผลิตตามสัญญา 8.8 เมกะวัตต์ (ขนาดกำลังการผลิตติดตั้ง 13.2 เมกะวัตต์) เปิดดำเนินการล่าสุดในเดือนกรกฎาคม 2559 ประกอบกับสภาพอากาศในประเทศพม่าระหว่างเดือนกรกฎาคมถึงสิงหาคมอยู่ช่วงฤดูร้อน จึงทำให้ปริมาณการผลิตไฟฟ้าเพิ่มขึ้นร้อยละ 17.1 สำหรับไตรมาสที่ 3/2559

กลุ่มบริษัทฯ ยังคงมีรายได้จากการขายไฟฟ้ามาจากกิจการในประเทศไทยเป็นหลัก หรือคิดเป็นร้อยละ 86.6 ของรายได้จากการขายไฟฟ้ารวม โดยในไตรมาสที่ 3/2559 รายได้จากการขายไฟฟ้าในประเทศไทยเท่ากับ 679.70 ล้านบาท หรือลดลงร้อยละ 2.0 YoY ลดลงร้อยละ 5.1 QoQ โดยมีสาเหตุมาจากสภาพอากาศในประเทศไทยอยู่ในช่วงมรสุมฤดูฝนทำให้ความเข้มแสง (Irradiance) ลดลง จึงทำให้ปริมาณการผลิตไฟฟ้าลดลงร้อยละ 4.9 YoY และลดลงร้อยละ 6.6 QoQ ราคาขายไฟฟ้าพื้นฐานเฉลี่ยเป็น 3.17 บาทต่อหน่วยในไตรมาสที่ 3/2559 หรือลดลงร้อยละ 7.4 YoY เพิ่มขึ้นร้อยละ 5.7 QoQ ทั้งนี้ราคาขายไฟฟ้าพื้นฐานดังกล่าวไม่นับรวมรายได้เพิ่มราคาปรับซื้อไฟฟ้า (Adder)

ในช่วงไตรมาสที่ 3/2559 กลุ่มบริษัทฯ มีกำไรขั้นต้นเท่ากับ 575.04 ล้านบาท หรือเพิ่มขึ้นร้อยละ 0.0 YoY และเพิ่มขึ้นร้อยละ 0.4 QoQ ซึ่งเป็นผลมาจากรายได้ที่เพิ่มขึ้นของโครงการในประเทศพม่าทั้ง 5 โครงการตามที่กล่าวข้างต้น ขณะที่กลุ่มบริษัทฯ มี EBITDA เท่ากับ 598.29 ล้านบาท หรือลดลงร้อยละ 13.4 YoY และเพิ่มขึ้นร้อยละ 18.1 QoQ โดยมีสาเหตุมาจากรายได้และค่าเสื่อมราคาของโครงการในประเทศพม่าที่เพิ่มขึ้น กลุ่มบริษัทฯ มีกำไรจากการดำเนินงานเท่ากับ 445.33 ล้านบาท หรือลดลงร้อยละ 21.9 YoY โดยมีสาเหตุมาจากราคาต้นทุนและค่าใช้จ่ายที่เพิ่มขึ้น แต่เพิ่มขึ้นร้อยละ 21.5 QoQ โดยมีสาเหตุมาจากรายได้ที่เพิ่มขึ้นและค่าใช้จ่ายในการบริหารที่ลดลง กลุ่มบริษัทฯ มีกำไรสุทธิลดลงเป็น 364.85 ล้านบาท หรือลดลงร้อยละ 30.0 YoY โดยมีสาเหตุมาจากราคาต้นทุนและค่าใช้จ่ายที่เพิ่มขึ้น และลดลงร้อยละ 20.6 QoQ โดยมีสาเหตุมาจากการเปลี่ยนแปลงของค่าเงินเยนทำให้เกิดกำไรจากอัตราแลกเปลี่ยน 163.16 ล้านบาทในไตรมาสที่ 2/2559 และหากไม่นับรวมกำไรจากอัตราแลกเปลี่ยนดังกล่าว กำไรสุทธิในไตรมาสที่ 3/2559 จะสูงกว่าในไตรมาสที่ 2/2559 เท่ากับ 68.56 ล้านบาท หรือเพิ่มขึ้นร้อยละ 23.1 แต่ยังคงน้อยกว่าไตรมาสที่ 3/2558

นอกจากนี้ เพื่อให้สะท้อนถึงผลการดำเนินงานของกลุ่มบริษัทฯ โดยหักค่าใช้จ่ายที่ไม่เกี่ยวข้องกับการดำเนินงานธุรกิจปกติ ซึ่งได้แก่ ค่าตรวจสอบสถานะกิจการและค่าที่ปรึกษาในการเข้าซื้อกิจการ ค่าจัดตั้งบริษัท ค่าใช้จ่ายเกี่ยวกับการเสนอขายหุ้นเพิ่มทุน และค่าที่ปรึกษาอื่น เป็นต้น ในไตรมาสที่ 3/2559 EBITDA กำไรจากการดำเนินงาน และกำไรสุทธิเท่ากับ 626.99 ล้านบาท 474.03 ล้านบาท และ 393.55 ล้านบาท ตามลำดับ หรือเปลี่ยนแปลงร้อยละ -9.2 ร้อยละ -16.8 และร้อยละ -24.5 ตามลำดับ เมื่อเทียบกับไตรมาสที่ 3/2558 และเปลี่ยนแปลงร้อยละ +1.7 ร้อยละ -0.5 และร้อยละ -30.9 ตามลำดับ เมื่อเทียบกับไตรมาสที่ 2/2559

สำหรับในช่วง 9 เดือนแรกของปี 2559 กลุ่มบริษัทฯ มีรายได้รวมเท่ากับ 2,327.29 ล้านบาท เพิ่มขึ้นร้อยละ 3.1 เมื่อเทียบกับในงวดเดียวกันของปี 2558 โดยมีสาเหตุหลักมาจากรายได้ของโครงการโรงไฟฟ้าในประเทศญี่ปุ่น 5 โครงการ ขนาดกำลังการผลิตตามสัญญา รวม 19.50 เมกะวัตต์

กิจการในประเทศไทยมีรายได้จากการจำหน่ายไฟฟ้าเท่ากับ 2,137.78 ล้านบาท ลดลงร้อยละ 5.3 เทียบกับช่วงเวลาเดียวกันของปี 2558 โดยมีสาเหตุมาจากรายได้จากการผลิตไฟฟ้าที่ลดลงร้อยละ 3.2 และราคาไฟฟ้าพื้นฐานเฉลี่ยที่ลดลงเป็น 3.16 บาท-Kwh ในช่วงปี 9/2559 จาก 3.41 บาท-Kwh ในช่วงปี 9/2558

กลุ่มบริษัทฯ มีกำไรขั้นต้นลดลงเป็น 1,748.26 ล้านบาท ลดลงร้อยละ -2.6 โดยมีสาเหตุหลักมาจากการเพิ่มขึ้นของค่าเสื่อมราคาและต้นทุนบริหารโครงการในประเทศญี่ปุ่น สำหรับ EBITDA กำไรจากการดำเนินงาน และกำไรสุทธิ (หลังหักค่าใช้จ่ายที่ไม่เกี่ยวข้องกับการดำเนินงานตามปกติ) ลดลงเป็น 1,867.93 ล้านบาท 1,458.05 ล้านบาท และ 1,376.31 ล้านบาท ตามลำดับ ลดลงร้อยละ 12.4 ร้อยละ 17.9 และร้อยละ 15.6 ตามลำดับ เทียบกับช่วงเวลาเดียวกันของปี 2558 สาเหตุหลักมาจากค่าใช้จ่ายเกี่ยวกับบุคลากรที่สูงขึ้น ค่าที่ปรึกษา ค่าใช้จ่ายเกี่ยวกับการเสนอขายหุ้น IPO และค่าเดินทาง เป็นต้น ซึ่งเป็นไปตามการปรับโครงสร้างและขยายตัวของธุรกิจ (ดูรายละเอียดในหัวข้อ 2.3)

2.1. รายได้จากการจำหน่ายไฟฟ้า

ตารางแสดงรายได้จากโรงไฟฟ้าพลังงานแสงอาทิตย์จำแนกตามโครงการ

(ล้านบาท)	Q3 2558	Q2 2559	Q3 2559	YoY	QoQ	9M 2558	9M 2559	YoY
1. โรงไฟฟ้าพลังงานแสงอาทิตย์ในประเทศไทย	730.78	716.30	679.70	-2.0%	-5.1%	2,257.88	2,137.78	-5.3%
1.1 BCPG								
รายได้จากการขายไฟฟ้าพื้นฐาน	60.63	51.64	50.79	-14.8%	-1.6%	184.08	157.31	-14.5%
รายได้เพิ่มราคารับซื้อไฟฟ้า	141.05	135.335	126.88	-4.1%	-6.2%	421.41	391.16	-7.2%
1.2 BSE								
รายได้จากการขายไฟฟ้าพื้นฐาน	65.46	59.53	57.21	-9.1%	-3.9%	203.30	182.39	-10.3%
รายได้เพิ่มราคารับซื้อไฟฟ้า	151.64	155.07	143.17	2.3%	-7.7%	465.20	452.66	-2.7%
1.3 BSE-BRM								
รายได้จากการขายไฟฟ้าพื้นฐาน	15.97	15.19	14.99	-4.9%	-1.4%	50.11	46.94	-6.3%
รายได้เพิ่มราคารับซื้อไฟฟ้า	36.96	39.81	37.73	7.7%	-5.2%	115.03	117.14	1.8%
1.4 BSE-BRM 1								
รายได้จากการขายไฟฟ้าพื้นฐาน	15.84	14.24	14.49	-10.1%	1.8%	49.76	45.26	-9.0%
รายได้เพิ่มราคารับซื้อไฟฟ้า	36.62	37.46	36.45	2.3%	-2.7%	114.37	112.86	-1.3%
1.5 BSE-CPM 1								
รายได้จากการขายไฟฟ้าพื้นฐาน	16.28	14.82	14.50	-9.0%	-2.1%	51.47	46.56	-9.5%
รายได้เพิ่มราคารับซื้อไฟฟ้า	37.83	38.87	36.62	2.8%	-5.8%	118.18	116.32	-1.6%
1.6 BSE-NMA								
รายได้จากการขายไฟฟ้าพื้นฐาน	15.66	14.22	14.16	-9.2%	-0.4%	49.83	44.82	-10.1%
รายได้เพิ่มราคารับซื้อไฟฟ้า	36.35	37.35	35.52	2.7%	-4.9%	114.42	111.54	-2.5%
1.7 BSE-PRI								
รายได้จากการขายไฟฟ้าพื้นฐาน	30.25	28.39	27.63	-6.1%	-2.7%	97.32	89.56	-8.0%
รายได้เพิ่มราคารับซื้อไฟฟ้า	70.24	74.37	69.56	5.9%	-6.5%	223.38	223.26	-0.1%
2. โรงไฟฟ้าพลังงานแสงอาทิตย์ในประเทศญี่ปุ่น		43.17	105.35	-	144.0%	-	189.50	n.a.
2.1 โครงการ Natkatsugawa	-	3.22	3.95	-	22.8%	-	9.84	n.a.
2.2 โครงการ Takamori	-	3.71	5.13	-	38.1%	-	14.17	n.a.
2.3 โครงการ Nojiiri	-	3.65	5.23	-	43.1%	-	13.92	n.a.
2.4 โครงการ Tarumizu	-	32.59	39.55	-	21.3%	-	100.08	n.a.
2.5 โครงการ Nikaho	-	-	51.50	-	n.a.	-	51.50	n.a.
รายได้รวม	730.78	759.48	785.05	7.4%	3.4%	2,257.88	2,327.29	3.1%

ตารางแสดงปริมาณการผลิตไฟฟ้าเพื่อจำหน่ายจำแนกตามโครงการ

(เมกะวัตต์-ชม.)	Q3 2558	Q2 2559	Q3 2559	YoY	QoQ	9M 2558	9M 2559	YoY
ปริมาณการผลิตรวม	63,959	68,510	68,571	7.2%	0.1%	197,835	206,386	4.3%
ปริมาณการผลิตไฟฟ้า - โครงการในประเทศไทย	63,959	65,122	60,844	-4.9%	-6.6%	197,835	191,578	-3.2%
BCPG	17,645	16,906	15,897	-9.9%	-6.0%	52,712	48,935	-7.2%
BSE	18,927	19,548	17,940	-5.2%	-8.2%	58,433	57,100	-2.3%
BSE-BRM	4,645	4,979	4,744	2.1%	-4.7%	14,457	14,731	1.9%
BSE-BRM 1	4,601	4,727	4,583	-0.4%	-3.1%	14,398	14,284	-0.8%
BSE-CPM 1	4,742	4,894	4,584	-3.3%	-6.3%	14,851	14,567	-1.9%
BSE-NMA	4,569	4,700	4,443	-2.8%	-5.5%	14,394	13,975	-2.9%
BSE-PRI	8,830	9,368	8,653	-2.0%	-7.6%	28,589	27,985	-2.1%
อัตราค่าพลังงานไฟฟ้าพื้นฐานเฉลี่ย ^{1/} (บาท-Kwh)	3.43	3.00	3.17	-7.4%	5.7%	3.41	3.16	-7.4%
ปริมาณการผลิตไฟฟ้า - โครงการในประเทศญี่ปุ่น	-	3,389	7,728	n.a.	128.1%	-	14,808	n.a.
Natcatsugawa	-	243	296	n.a.	21.9%	n.a.	754	n.a.
Takamori	-	332	391	n.a.	17.9%	n.a.	1,101	n.a.
Nojiri	-	314	371	n.a.	18.1%	n.a.	1,021	n.a.
Tarumizu	-	2,500	2,911	n.a.	16.4%	n.a.	8,173	n.a.
Nikaho	-	-	3,759	n.a.	n.a.	n.a.	3,759	n.a.
อัตราค่าพลังงานไฟฟ้าพื้นฐานเฉลี่ย (เยน-Kwh)	-	40.00	40.00	-	-	-	40.00	-

หมายเหตุ: ^{1/} อัตราค่าพลังงานไฟฟ้าพื้นฐานข้างต้นไม่นับรวม Adder

2.2. รายได้อื่น

ในช่วงไตรมาสที่ 3/2559 กลุ่มบริษัทฯ มีรายได้อื่นเท่ากับ 13.58 ล้านบาท หรือเพิ่มขึ้นร้อยละ 9.4 YoY และลดจร้อยละ 0.7 QoQ โดยมีสาเหตุหลักมาจากส่วนลดจากการชำระค่าก่อสร้างของโครงการโรงไฟฟ้าแห่งหนึ่งในประเทศญี่ปุ่นในไตรมาสที่ 3/2559

สำหรับในช่วง 9 เดือนแรกของปี 2559 กลุ่มบริษัทฯ มีรายได้อื่นรวมเท่ากับ 167.85 ล้านบาท ซึ่งเพิ่มขึ้นร้อยละ 1421.2 เทียบกับในงวดเดียวกันของปี 2558 โดยมีสาเหตุหลักมาจากกำไรจากอัตราแลกเปลี่ยนสุทธิ 132.83 ล้านบาท ซึ่งเป็นผลมาจากค่าเงินเยนที่แข็งค่าขึ้นในช่วงไตรมาสที่ 2-3/2559

ตารางแสดงรายละเอียดของรายได้อื่น

(ล้านบาท)	Q3 2558	Q2 2559	Q3 2559	YoY	QoQ	9M 2558	9M 2559	YoY
รายได้จากการลงทุน - ดอกเบี้ยรับ	2.28	2.51	2.49	9.4%	-0.7%	11.02	6.51	-40.9%
กำไรจากอัตราแลกเปลี่ยนสุทธิ	-	163.16	-	n.a.	-100.0%	0.00	132.83	n.a.
รายได้อื่น	0.01	15.43	11.09	184677.7%	-28.2%	0.02	28.52	178807.2%
รวมรายได้อื่น	2.29	181.11	13.58	494.2%	-92.5%	11.03	167.85	14.21

2.3. ต้นทุนและค่าใช้จ่าย

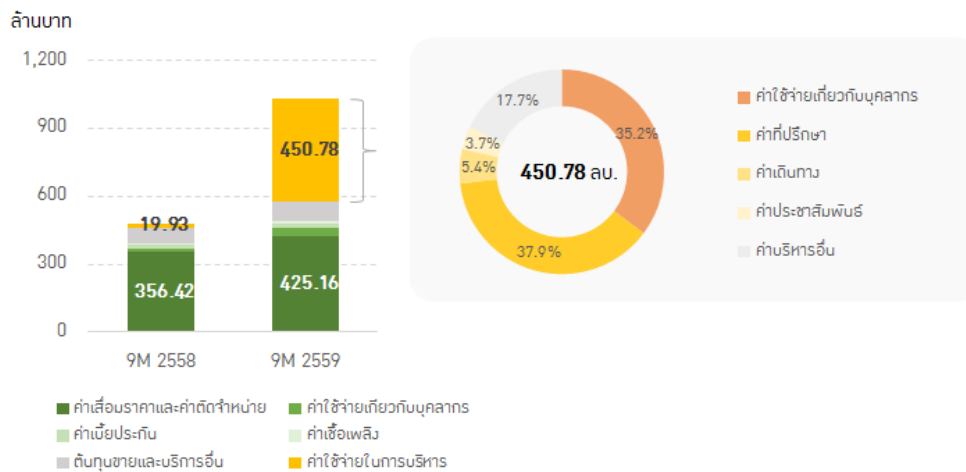
ต้นทุนการขายและบริการ

ในช่วง 9 เดือนแรกของปี 2559 กลุ่มบริษัทฯ มีต้นทุนขายและบริการเท่ากับ 579.02 ล้านบาท หรือเพิ่มขึ้นร้อยละ 25.6 เทียบกับในงวดเดียวกันของปี 2558 สาเหตุหลักมาจาก (1) การเพิ่มขึ้นของค่าเสื่อมราคาและค่าตัดจำหน่ายของโครงการโรงไฟฟ้าในประเทศญี่ปุ่น 5 โรง และ (2) ค่าบริหารโครงการในประเทศญี่ปุ่น เช่น ค่าบริหารจัดการค่าไฟฟ้า-น้ำประปา และค่าภาษีที่เกี่ยวข้องกับธุรกิจ เป็นต้น

ค่าใช้จ่ายในการบริหาร

ในช่วง 9 เดือนแรกของปี 2559 กลุ่มบริษัทฯ มีค่าใช้จ่ายในการบริหารเท่ากับ 450.78 ล้านบาท หรือเพิ่มขึ้นร้อยละ 2137.5 เทียบกับในงวดเดียวกันของปี 2558 สาเหตุหลักมาจาก (1) การเพิ่มขึ้นของค่าใช้จ่ายเกี่ยวกับบุคลากร ซึ่งประกอบด้วยค่าใช้จ่ายเกี่ยวกับบุคลากรในประเทศไทยจากเดิมค่าใช้จ่ายบางส่วนรวมอยู่ในบริษัท บางจากปิโตรเลียม จำกัด (มหาชน) (บริษัท “บางจากฯ”) และบางส่วนเพิ่มขึ้นตามการปรับโครงสร้างและขยายตัวของธุรกิจ และค่าใช้จ่ายเกี่ยวกับบุคลากรในประเทศญี่ปุ่น และ (2) การเพิ่มขึ้นของค่าที่ปรึกษาจำนวน 170.93 ล้านบาท ซึ่งบางรายการนับเป็นค่าใช้จ่ายที่ไม่ได้เกี่ยวข้องกับการดำเนินงานตามปกติ เช่น ค่าใช้จ่ายที่เกี่ยวข้องกับการเข้าซื้อกิจการ ค่าที่ปรึกษาอื่น ค่าจัดตั้งบริษัท เป็นต้น รวมทั้งสิ้น 160.57 ล้านบาท โดยส่วนใหญ่เป็นค่าที่ปรึกษาในการเข้าซื้อกิจการของ SunEdison

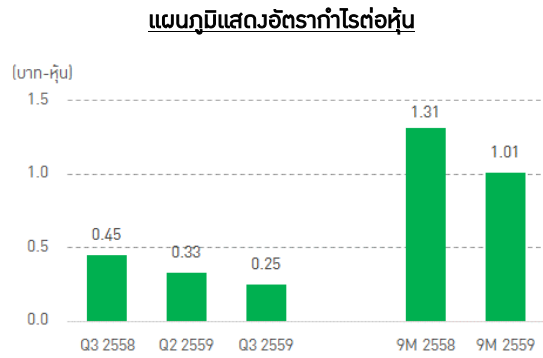
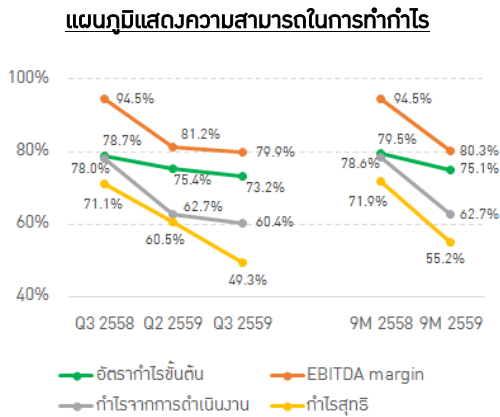
แผนภูมิแสดงต้นทุนขายและค่าใช้จ่ายในการบริหาร



2.4. ต้นทุนทางการเงิน

ณ สิ้นไตรมาสที่ 3/2559 กลุ่มบริษัทฯ มีเงินกู้คงเหลือ เท่ากับ 10,295.88 ล้านบาท ซึ่งเพิ่มขึ้นร้อยละ 35.6 เทียบกับสิ้นปี 2558 โดยในช่วง 9 เดือนแรกของปี 2559 กลุ่มบริษัทฯ มีต้นทุนทางการเงินเท่ากับ 254.76 ล้านบาท หรือคิดเป็นต้นทุนทางการเงินเฉลี่ยเท่ากับร้อยละ 3.8

2.5. ความสามารถในการทำกำไร



3. ฐานะการเงินของกลุ่มบริษัทฯ

3.1. ภาพรวม

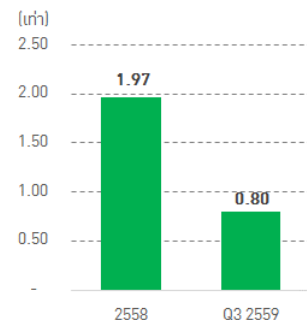
ณ สิ้นไตรมาสที่ 3/2559 กลุ่มบริษัทฯ มีสินทรัพย์รวมเท่ากับ 25,616.76 ล้านบาท หรือเพิ่มขึ้นร้อยละ 119.5 เทียบกับสิ้นปี 2558 มีสาเหตุหลักมาจากสินทรัพย์ที่เพิ่มขึ้นจากการเข้าซื้อกิจการในประเทศญี่ปุ่นจากบริษัทในกลุ่ม SunEdison และเงินสดที่ได้รับจากการเสนอขายหุ้นเพิ่มทุน ขณะที่หนี้สินรวมเพิ่มขึ้นเป็น 11,374.67 ล้านบาท หรือเพิ่มขึ้นร้อยละ 46.9 เทียบกับสิ้นปี 2558 โดยมีสาเหตุหลักมาจากเงินกู้ยืมสำหรับลงทุนในโครงการโรงไฟฟ้าในประเทศญี่ปุ่น และเงินกู้ยืมเพื่อชำระคืนเงินกู้ให้แก่บริษัทบางจากฯ และเพื่อลงทุนในโครงการ และส่วนของผู้ถือหุ้นเพิ่มขึ้นเป็น 14,242.08 ล้านบาท หรือเพิ่มขึ้นร้อยละ 262.4 เทียบกับสิ้นปี 2558 โดยมีสาเหตุหลักจากการเสนอขายหุ้นเพิ่มทุนและกำไรสะสมที่เพิ่มขึ้นจากการดำเนินงานในช่วง 9 เดือนแรกของปี 2559

กลุ่มบริษัทฯ มีอัตราส่วนหนี้สินต่อทุนลดลงจาก 1.97 เท่า ณ สิ้นปี 2558 เป็น 0.80 เท่า ณ สิ้นไตรมาสที่ 3/2559

ตารางแสดงสรุปงบแสดงฐานะทางการเงิน

รายการ	2558	Q3 2559	% เปลี่ยนแปลง
สินทรัพย์รวม	11,670.94	25,616.76	119.5%
สินทรัพย์หมุนเวียน	1,430.96	10,928.43	663.7%
สินทรัพย์ไม่หมุนเวียน	10,239.99	14,688.33	43.4%
หนี้สินรวม	7,740.95	11,374.67	46.9%
หนี้สินหมุนเวียน	801.72	1,972.54	146.0%
หนี้สินไม่หมุนเวียน	6,939.23	9,402.14	35.5%
ส่วนของผู้ถือหุ้น	3,929.99	14,242.08	262.4%
ทุนเรียกชำระและส่วนเกินทุน	3,700.00	9,950.00	168.9%
กำไรสะสม	188.97	1,403.49	642.7%
องค์ประกอบอื่นของส่วนของผู้ถือหุ้น	41.03	67.68	65.0%

อัตราส่วนหนี้สินต่อทุน



สินทรัพย์หมุนเวียน

ณ สิ้นไตรมาสที่ 3/2559 กลุ่มบริษัทฯ มีสินทรัพย์หมุนเวียนเพิ่มขึ้นเป็น 10,928.43 ล้านบาท หรือเพิ่มขึ้นร้อยละ 663.7 เทียบกับสิ้นปี 2558 โดยมีสาเหตุหลักมาจาก

(1) เงินสดที่เพิ่มขึ้นเป็น 9,818.90 ล้านบาท ซึ่งส่วนใหญ่เป็นผลมาจากการเสนอขายหุ้นเพิ่มทุนให้แก่ผู้ถือหุ้นเดิมในเดือนมีนาคม 2559 และการเสนอขายหุ้น IPO ในเดือนกันยายน 2559 (รายละเอียดเพิ่มเติมดูหัวข้อ 3.3) และเงินสดจากผลการดำเนินงานของกลุ่มบริษัทฯ ในช่วง 9 เดือนแรกของปี 2559

(2) ลูกหนี้อื่นที่เพิ่มขึ้นเป็น 433.03 ล้านบาท ซึ่งส่วนใหญ่เป็นผลมาจากการเพิ่มขึ้นของลูกหนี้ของกิจการในประเทศญี่ปุ่น

(3) สินทรัพย์หมุนเวียนอื่น 187.34 ล้านบาท ซึ่งส่วนใหญ่เป็นผลมาจากภาษีมูลค่าเพิ่มรอขคืนของบริษัทย่อยในประเทศญี่ปุ่น

ตารางแสดงรายละเอียดสินทรัพย์หมุนเวียน

(ล้านบาท)	2558	Q3 2559	% เปลี่ยนแปลง
สินทรัพย์หมุนเวียน			
เงินสดและรายการเทียบเท่าเงินสด	974.62	9,818.90	907.5%
ลูกหนี้การค้า	440.80	489.15	11.0%
ลูกหนี้อื่น	15.23	433.03	2742.6%
สินทรัพย์หมุนเวียนอื่น	0.31	187.34	61233.4%
รวมสินทรัพย์หมุนเวียน	1,430.96	10,928.43	663.7%

สินทรัพย์ไม่หมุนเวียน

ณ สิ้นไตรมาสที่ 3/2559 กลุ่มบริษัทฯ มีสินทรัพย์ไม่หมุนเวียนเพิ่มขึ้นเป็น 14,688.33 ล้านบาท หรือเพิ่มขึ้นร้อยละ 43.4 เทียบกับสิ้นปี 2558 โดยมีสาเหตุหลักมาจาก

(1) ที่ดิน อาคารและอุปกรณ์ที่เพิ่มขึ้นเป็น 13,095.12 ล้านบาท ซึ่งเป็นผลมาจากการเพิ่มขึ้นของที่ดินและอุปกรณ์ของกิจการในประเทศญี่ปุ่น 3,223.09 ล้านบาท ขณะที่กิจการในประเทศไทยไม่มีการลงทุนเพิ่มเติม โดยมีสัดส่วนระหว่างสินทรัพย์ประเภทที่ดิน อาคาร และอุปกรณ์ในประเทศไทยต่อในประเทศญี่ปุ่น เท่ากับ 75:25 ตามลำดับ

(2) ค่าความนิยม 1,157.76 ล้านบาท ซึ่งเกิดขึ้นจากการเข้าซื้อกิจการโรงไฟฟ้าพลังงานแสงอาทิตย์ในประเทศญี่ปุ่นจากกลุ่มบริษัท SunEdison ขนาดกำลังการผลิตติดตั้งรวมประมาณ 200 เมกะวัตต์ โดยชำระแล้วตามเงื่อนไขสัญญา จำนวน 4,256 ล้านบาท (ประมาณ 1,275.33 ล้านบาท) เมื่อเดือนกุมภาพันธ์ 2559 การเข้าซื้อกิจการดังกล่าวเข้าเงื่อนไขตามมาตรฐานรายงานทางการเงิน ฉบับที่ 3 (ปรับปรุง 2558) เรื่อง การรวมธุรกิจ ซึ่งการบันทึกสินทรัพย์ที่ได้มาประเมินโดยฝ่ายจัดการ อย่างไรก็ตาม การประเมินมูลค่ายุติธรรมของกิจการโรงไฟฟ้าพลังงานแสงอาทิตย์ในประเทศญี่ปุ่นอยู่ระหว่างดำเนินการโดยผู้ประเมินอิสระ

(3) สินทรัพย์ไม่มีตัวตน 246.91 ล้านบาท ซึ่งเกิดขึ้นจากมูลค่าของสินทรัพย์ไม่มีตัวตนประเภทใบอนุญาตดำเนินการธุรกิจ เช่น ใบอนุญาตขายไฟฟ้า และใบอนุญาตต่อสายส่ง (Grid Connection) ของโครงการโรงไฟฟ้าพลังงานแสงอาทิตย์ในประเทศญี่ปุ่น

(4) สินทรัพย์ไม่หมุนเวียนอื่น 184.00 ล้านบาท ได้แก่ เงินมัดจำค่าที่ดิน และเงินค้ำประกัน

ตารางแสดงรายละเอียดสินทรัพย์ไม่หมุนเวียน

(ล้านบาท)	2558	Q3 2559	% เปลี่ยนแปลง
สินทรัพย์ไม่หมุนเวียน			
ที่ดิน อาคารและอุปกรณ์	10,219.50	13,095.12	28.1%
ค่าความนิยม	-	1,157.76	n.a.
สินทรัพย์ไม่มีตัวตน	18.52	246.91	1233.5%
สินทรัพย์ภาษีเงินได้รอการตัดบัญชี	0.54	4.55	735.5%
สินทรัพย์ไม่หมุนเวียนอื่น	1.42	184.00	12838.5%
รวมสินทรัพย์ไม่หมุนเวียน	10,239.99	14,688.33	43.4%

3.2. **หนี้สิน**

หนี้สินหมุนเวียน

ณ สิ้นไตรมาสที่ 3/2559 กลุ่มบริษัทฯ มีหนี้สินหมุนเวียนเพิ่มขึ้นเป็น 1,972.54 ล้านบาท จาก 801.72 ล้านบาท ณ สิ้นปี 2558 หรือเพิ่มขึ้นร้อยละ 146.0 โดยมีสาเหตุหลักมาจาก

(1) เจ้าหนี้อื่น 447.49 ล้านบาท ซึ่งเพิ่มขึ้นจากเจ้าหนี้การค้าและเจ้าหนี้อื่นของกิจการในญี่ปุ่น ค่าใช้จ่ายค้างจ่ายในการเสนอขายหุ้นเพิ่มทุน IPO และดอกเบี้ยค้างจ่าย

(2) เงินกู้ยืม 1,497.51 ล้านบาท ซึ่งประกอบด้วยเงินกู้ยืมระยะสั้น (VAT Loan) ของบริษัทย่อยแห่งหนึ่งในประเทศญี่ปุ่น และเงินกู้ยืมจากสถาบันการเงินที่มีอายุครบกำหนดภายใน 1 ปี ซึ่งเป็นเงินกู้ของกิจการในประเทศไทย 1,281.92 ล้านบาท และเงินกู้ของกิจการในประเทศญี่ปุ่น 115.59 ล้านบาท

ตารางแสดงรายละเอียดหนี้สินหมุนเวียน

(ล้านบาท)	2558	Q3 2559	% เปลี่ยนแปลง
หนี้สินหมุนเวียน			
เจ้าหนี้อื่น	120.35	447.49	271.8%
เจ้าหนี้เงินประกันผลรวม	2.17	1.63	-25.1%
เงินกู้ยืมระยะสั้นจากสถาบันการเงิน	-	100.00	n.a.
เงินกู้ยืมระยะสั้นจากกิจการที่เกี่ยวข้องกัน	210.00	-	-100.0%
เงินกู้ยืมจากสถาบันการเงินที่มีกำหนดชำระในหนึ่งปี	145.48	1,397.51	860.7%
เงินกู้ยืมระยะยาวจากกิจการที่เกี่ยวข้องกันที่มีกำหนดชำระในหนึ่งปี	300.20	-	-100.0%
หนี้สินตามสัญญาเช่าทางการเงินที่มีกำหนดชำระในหนึ่งปี	0.17	-	-100.0%
ภาษีเงินได้ค้างจ่าย	11.46	0.13	-98.9%
หนี้สินหมุนเวียนอื่น	11.90	25.78	116.6%
รวมหนี้สินหมุนเวียน	801.72	1,972.54	146.0%

หนี้สินไม่หมุนเวียน

ณ สิ้นไตรมาสที่ 3/2559 กลุ่มบริษัทฯ มีหนี้สินไม่หมุนเวียนเพิ่มขึ้นเป็น 9,402.14 ล้านบาท หรือเพิ่มขึ้นร้อยละ 35.5 เทียบกับสิ้นปี 2558 โดยมีสาเหตุหลักมาจาก

(1) เงินกู้ยืมระยะยาว 8,798.37 ล้านบาท ซึ่งมาจากการเพิ่มขึ้นของเงินกู้ที่ชำระคืนให้แก่บริษัทบางจากฯ และเงินกู้ที่ใช้สำหรับลงทุนในกิจการในญี่ปุ่น รวมถึงเงินกู้ยืมจากสถาบันการเงินของกิจการในประเทศไทยญี่ปุ่น

ตารางแสดงรายละเอียดเงินกู้ยืมระยะสั้นและระยะยาว

(ล้านบาท)	2558	Q3 2559
เงินกู้ยืมจากกิจการที่เกี่ยวข้อง	6,202.53	-
เงินกู้ยืมจากสถาบันการเงิน		
เงินกู้ยืมสำหรับโครงการระยะที่ 2	1,392.12	1,245.66
เงินกู้ยืมสำหรับลงทุนในโครงการโรงไฟฟ้า - ญี่ปุ่น	-	2,570.93
เงินกู้ยืมเพื่อชำระคืนเงินกู้ BCP และลงทุนในโครงการต่างๆ	-	6,479.29
เงินกู้ยืมรวม	7,594.65	10,295.88

หมายเหตุ: สัดส่วนเงินกู้ยืมสกุลเงินบาทต่อเงินเยน เท่ากับ 59 : 41 ตามลำดับ (ข้อมูล ณ Q3 2559)

(2) ประมาณการหนี้สินระยะยาว 559.38 ล้านบาท เป็นการประมาณการค่าตอบแทนส่วนเพิ่มสำหรับการเข้าซื้อกิจการในประเทศญี่ปุ่นจาก SunEdison

ตารางแสดงรายละเอียดหนี้สินไม่หมุนเวียน

(ล้านบาท)	2558	Q3 2559	% เปลี่ยนแปลง
หนี้สินไม่หมุนเวียน			
เงินกู้ยืมระยะยาวจากสถาบันการเงิน	1,246.64	8,798.37	605.8%
เงินกู้ยืมระยะยาวจากกิจการที่เกี่ยวข้องกัน	5,692.33	-	-100.0%
หนี้สินภาษีเงินได้รอตัดบัญชี	-	6.72	n.a.
การผูกพันผลประโยชน์พนักงาน	0.26	4.50	1634.9%
ประมาณการหนี้สินระยะยาว	-	559.38	n.a.
หนี้สินไม่หมุนเวียนอื่น	-	33.16	n.a.
รวมหนี้สินไม่หมุนเวียน	6,939.23	9,402.14	35.5%

3.3. ส่วนของผู้ถือหุ้น

ณ สิ้นไตรมาสที่ 3/2559 กลุ่มบริษัทฯ มีส่วนของผู้ถือหุ้นเพิ่มขึ้นเป็น 14,241.94 ล้านบาท จาก 3,929.99 ล้านบาท หรือเพิ่มขึ้นร้อยละ 262.4 เทียบกับสิ้นปี 2558 โดยมีสาเหตุหลักมาจาก

(1) ทุนเรียกชำระและส่วนเกินมูลค่าหุ้น 12,770.90 ล้านบาท ซึ่งเป็นเงินที่มาจาก การเสนอขายหุ้นเพิ่มทุน 3,300 ล้านบาท เสนอขายให้แก่ผู้ถือหุ้นเดิมเมื่อเดือนมีนาคม 2559 และการเสนอขายหุ้น IPO จำนวน 590 ล้านหุ้น ในราคาเสนอขายหุ้นละ 10.00 บาท มูลค่ารวม 5,900.00 ล้านบาท เมื่อเดือนกันยายน 2559 การเสนอขายหุ้น IPO ดังกล่าว ประกอบด้วย (ก) ทุนเรียกชำระ 2,950.00 ล้านบาท ซึ่งทำให้ทุนเรียกชำระเพิ่มขึ้นเป็น 9,950.00 ล้านบาท และ (ข) ส่วนเกินมูลค่าหุ้นหลังหักค่าใช้จ่ายในการเพิ่มทุนบางรายการ (เช่น ค่ารับประกันและจัดจำหน่ายหลักทรัพย์ ค่าที่ปรึกษา และค่าจดทะเบียนเพิ่มทุน) เท่ากับ 2,820.90 ล้านบาท

(2) กำไรสะสมที่ยังไม่จัดสรร 1,403.49 ล้านบาทจากผลการดำเนินงานของกลุ่มบริษัทฯ ในเดือนธันวาคม 2558 และผลการดำเนินงานของกลุ่มบริษัทฯ ในช่วง 9 เดือนแรกของปี 2559

(3) องค์กรประกอบอื่นของส่วนของผู้ถือหุ้น 26.51 ล้านบาท ซึ่งเกิดจากส่วนต่างของการแปลงค่าวงบการเงินจากเงินเยนเป็นเงินบาท

ตารางแสดงรายละเอียดส่วนของผู้ถือหุ้น

(ล้านบาท)	2558	Q3 2559	% เปลี่ยนแปลง
ส่วนของผู้ถือหุ้น			
ทุนเรียกชำระ	3,700.00	9,950.00	168.9%
ส่วนเกินมูลค่าหุ้น	-	2,820.90	n.a.
ส่วนเกินทุนจากการจัดโครงสร้างธุรกิจภายใต้การควบคุมเดียวกัน	41.03	41.03	0.0%
กำไรสะสมที่ยังไม่ได้จัดสรร	188.97	1,403.49	642.7%
องค์ประกอบอื่นของส่วนของผู้ถือหุ้น	-	26.51	n.a.
รวมส่วนของบริษัท	3,929.99	14,241.94	262.4%
ส่วนได้เสียที่ไม่มีอำนาจควบคุม	-	0.15	n.a.
รวมส่วนของผู้ถือหุ้น	3,929.99	14,242.08	262.4%

3.4. อัตราส่วนทางการเงินที่สำคัญ

ในไตรมาสที่ 3/2559 กลุ่มบริษัทฯ มีอัตราส่วนสภาพคล่องโดยรวมสูงขึ้นเมื่อเทียบกับสิ้นปี 2558 ซึ่งเป็นผลมาจากผลการดำเนินงานที่เพิ่มขึ้นและเงินเพิ่มทุนตามที่กล่าวในข้อ 3.3 อัตราหมุนเวียนลูกหนี้การค้าเท่ากับ 6.67 เท่า ณ สิ้นไตรมาสที่ 3/2559 หรือมีระยะเวลาเรียกเก็บลูกหนี้ 54 วัน ขณะที่อัตราหมุนเวียนของเจ้าหนี้ เท่ากับ 2.61 เท่า และมีระยะเวลาชำระหนี้ 138 วัน

อัตราส่วนหนี้สินต่อทุนมีอัตราที่เพิ่มขึ้นเป็น 0.80 เท่า เนื่องจากผลการดำเนินงานของกลุ่มบริษัทฯ ในช่วง 9 เดือนแรกของปี 2559 และการเพิ่มทุน แต่อัตราส่วนความสามารถชำระดอกเบี้ยลดลงเป็น 7.45 เท่า เนื่องจากดอกเบี้ยจ่ายที่เพิ่มขึ้นตามเงินกู้ที่เพิ่มขึ้น ขณะที่ EBITDA ในช่วง 9 เดือนแรกของปี 2559 ลดลง

ตารางแสดงอัตราส่วนทางการเงินที่สำคัญ

รายการ	2558 ^{1/}	Q3 2559
อัตราส่วนสภาพคล่อง (Liquidity Ratio)		
อัตราส่วนสภาพคล่อง	(เท่า)	1.78
อัตราส่วนสภาพคล่องหมุนเร็ว	(เท่า)	1.77
อัตราส่วนหมุนเวียนลูกหนี้การค้า	(เท่า)	n.a.
ระยะเวลาเก็บหนี้เฉลี่ย	(วัน)	n.a.
อัตราหมุนเวียนเจ้าหนี้	(เท่า)	n.a.
ระยะเวลาการชำระหนี้	(วัน)	n.a.
อัตราส่วนแสดงประสิทธิภาพในการดำเนินงาน (Efficiency Ratio)		
อัตราผลตอบแทนจากสินทรัพย์	(%)	n.a.
อัตราผลตอบแทนจากสินทรัพย์ถาวร	(%)	n.a.
อัตราหมุนเวียนของสินทรัพย์	(เท่า)	n.a.
อัตราส่วนวิเคราะห์นโยบายทางการเงิน (Financial Policy Ratio)		
อัตราส่วนหนี้สินต่อทุน	(เท่า)	1.97
อัตราส่วนความสามารถชำระดอกเบี้ย	(เท่า)	13.65

หมายเหตุ:

^{1/} เนื่องจากกลุ่มบริษัทฯ ไม่ได้จัดทำงบแสดงฐานะทางการเงิน ณ สิ้นปี 2557 ที่สะท้อนเนื้อหาทางเศรษฐกิจของบริษัทในกลุ่มซึ่งอยู่ภายใต้การควบคุมเดียวกัน (Business Combination of Entities under Common Control) จึงไม่สามารถคำนวณตัวเลขอัตราเฉลี่ยในปี 2558

4. กระแสเงินสดของบริษัทและบริษัทย่อย

ณ สิ้นไตรมาสที่ 3/2559 กลุ่มบริษัทฯ มีเงินสดและรายการเทียบเท่าเงินสด เท่ากับ 9,818.90 ล้านบาท เพิ่มขึ้นร้อยละ 192.2 เทียบกับ ณ สิ้นไตรมาสที่ 3/2558 ซึ่งเป็นผลมาจากเงินสดสุทธิที่ได้มาจากผลการดำเนินงานในช่วง 9 เดือนแรกของปี 2559 จำนวน 1,534.63 ล้านบาท และเงินสดได้มาจากการจัดหาเงินกู้และการเพิ่มทุนในช่วงปี 2559 ขณะที่เงินสดสุทธิใช้ไปในกิจกรรมลงทุนเป็นค่าใช้จ่ายเกี่ยวกับการเข้าซื้อกิจการในประเทศญี่ปุ่นของกลุ่ม SunEdison เป็นหลัก

ตารางแสดงรายละเอียดการได้มา (ใช้ไป) ของเงินสดในแต่ละกิจกรรม

(ล้านบาท)	9M 2558	9M 2559
เงินสดสุทธิได้มา (ใช้ไป) ในกิจการดำเนินงาน	2,222.22	1,534.63
เงินสดสุทธิได้มา (ใช้ไป) ในกิจกรรมลงทุน	592.07	(2,639.24)
เงินสดได้มา (ใช้ไป) ในกิจกรรมจัดหาเงิน	(1,202.43)	9,917.42
เงินสดและรายการเทียบเท่าเงินสดเพิ่มขึ้น (ลดลง) สุทธิ	1,611.87	8,812.81
เงินสดและรายการเทียบเท่าเงินสด ณ วันที่ 1 มกราคม	1,748.25	974.62
ผลกระทบจากอัตราแลกเปลี่ยนของเงินตราต่างประเทศความเสี่ยงสัมพันธ์	-	31.48
เงินสดและรายการเทียบเท่าเงินสด ณ วันที่ 30 กันยายน	3,360.12	9,818.90