

บริษัท บีพีซี จำกัด (มหาชน)  
คำอธิบายและบทวิเคราะห์ของฝ่ายจัดการ  
สำหรับผลการดำเนินงาน ปี 2559



## เหตุการณ์ที่สำคัญในปี 2559

- **กุมภาพันธ์ 2559 เริ่มขยายธุรกิจสู่ต่างประเทศด้วยการเข้าซื้อธุรกิจโรงไฟฟ้าพลังงานแสงอาทิตย์ในประเทศญี่ปุ่น จากกลุ่ม SunEdison**  
บริษัทฯ เพื่อเข้าซื้อธุรกิจโรงไฟฟ้าพลังงานแสงอาทิตย์ในประเทศญี่ปุ่นจากกลุ่ม SunEdison โดยมีกำลังการผลิตไฟฟ้าตามสัญญารวมสูงสุดประมาณ 164 เมกะวัตต์ (กำลังการผลิตติดตั้งรวมสูงสุดประมาณ 200 เมกะวัตต์)
- **มีนาคม 2559 แปรสภาพเป็นบริษัทมหาชนจำกัด**  
บริษัทฯ ได้จดทะเบียนแปรสภาพจากบริษัทจำกัดเป็นบริษัทมหาชนจำกัดเมื่อวันที่ 25 มีนาคม 2559 พร้อมเปลี่ยนแปลงมูลค่าที่ตราไว้ของหุ้นสามัญจากเดิมหุ้นละ 10.0 บาท เป็นหุ้นละ 5.0 บาท ส่งผลให้จำนวนหุ้นสามัญของ บริษัทฯ เพิ่มขึ้นจาก 370.0 ล้านหุ้น เป็น 740.0 ล้านหุ้น
- **มีนาคม 2559 เพิ่มทุนจดทะเบียนเป็น 10,000.0 ล้านบาท เพื่อรองรับการเข้าจดทะเบียนในตลาดหลักทรัพย์แห่งประเทศไทย**  
บริษัทฯ เพิ่มทุนจดทะเบียนจำนวนไม่เกิน 6,300.0 ล้านบาท ส่งผลให้ทุนจดทะเบียนเพิ่มขึ้นจาก 3,700.0 ล้านบาท เป็น 10,000.0 ล้านบาท โดยการออกหุ้นสามัญเพิ่มทุนจำนวนไม่เกิน 1,260.0 ล้านหุ้น มูลค่าที่ตราไว้หุ้นละ 5.0 บาท โดยแบ่งการจัดสรรออกเป็น  
(1) จัดสรรหุ้นสามัญเพิ่มทุน จำนวนไม่เกิน 660.0 ล้านหุ้น มูลค่าหุ้นที่ตราไว้หุ้นละ 5.0 บาท เพื่อเสนอขายให้แก่ผู้ถือหุ้นเดิมของบริษัทฯ ตามสัดส่วนการถือหุ้น (Right Offering) ทั้งนี้การชำระค่าหุ้นสามัญเพิ่มทุนในส่วนนี้ ได้ดำเนินการเสร็จสิ้นแล้ว เมื่อวันที่ 28 มีนาคม 2559  
(2) จัดสรรหุ้นสามัญเพิ่มทุน จำนวนไม่เกิน 600.0 ล้านหุ้น มูลค่าที่ตราไว้หุ้นละ 5.0 บาท เพื่อเสนอขายให้แก่ประชาชนทั่วไปเป็นครั้งแรก (IPO) ซึ่งรวมถึงแต่ไม่จำกัดเพียงการเสนอขายให้แก่ (I) ผู้ถือหุ้นของ BCP เพื่อรักษาสិทธิ (Pre-emptive Rights) และ (II) ประชาชนทั่วไป
- **เมษายน 2559 ลงทุนโรงไฟฟ้าพลังงานแสงอาทิตย์ในประเทศญี่ปุ่นเพิ่มเติม**  
กลุ่มบริษัทฯ ได้เข้าซื้อหุ้นร้อยละ 100 ของ Huang Ming Japan Company Limited (HMJ) และเข้าซื้อใบอนุญาตที่สำคัญและที่ดินที่ใช้ในการประกอบธุรกิจโรงไฟฟ้าพลังงานแสงอาทิตย์ในประเทศญี่ปุ่น กำลังการผลิตไฟฟ้าตามสัญญารวม 30 เมกะวัตต์ (กำลังการผลิตติดตั้งรวมประมาณ 36 เมกะวัตต์)
- **เมษายน 2559 ได้รับคัดเลือกโดยวิธีการจับสลากในโครงการผลิตไฟฟ้าจากพลังงานแสงอาทิตย์แบบติดตั้งบนพื้นดินสำหรับสหกรณ์ภาคการเกษตร**  
โครงการผลิตไฟฟ้าจากพลังงานแสงอาทิตย์แบบติดตั้งบนพื้นดินสำหรับสหกรณ์ภาคการเกษตรซึ่งกลุ่มบริษัทฯ เป็นผู้สนับสนุนจำนวน 3 แห่ง ได้รับคัดเลือกโดยวิธีการจับสลากและมีสิทธิเข้าทำสัญญากับการไฟฟ้าส่วนภูมิภาค (กฟภ.) โดยมีกำลังการผลิตตามสัญญาและกำลังการผลิตติดตั้งรวม 12 เมกะวัตต์ ประกอบด้วย  
(1) โครงการโรงไฟฟ้า ขนาด 5.0 เมกะวัตต์ ตั้งอยู่ที่อำเภอวิเศษชัยชาญ จังหวัดอ่างทอง  
(2) โครงการโรงไฟฟ้า ขนาด 5.0 เมกะวัตต์ ตั้งอยู่ที่อำเภอบางปะอิน จังหวัดพระนครศรีอยุธยา  
(3) โครงการโรงไฟฟ้า ขนาด 2.0 เมกะวัตต์ ตั้งอยู่ที่อำเภอพระนครศรีอยุธยา จังหวัดพระนครศรีอยุธยา
- **กรกฎาคม 2559 โครงการโรงไฟฟ้าพลังงานแสงอาทิตย์ Nikaho ที่ประเทศญี่ปุ่นเริ่มเปิดดำเนินการเชิงพาณิชย์**  
โครงการโรงไฟฟ้าพลังงานแสงอาทิตย์ Nikaho (โครงการที่ 5) ซึ่งตั้งอยู่ที่จังหวัดอาคิตะ ประเทศญี่ปุ่น กำลังการผลิตไฟฟ้าตามสัญญา 8.8 เมกะวัตต์ (กำลังการผลิตติดตั้ง 13.2 เมกะวัตต์) เริ่มเปิดดำเนินการเชิงพาณิชย์

ส่งผลให้โครงการโรงไฟฟ้าพลังงานแสงอาทิตย์ของบริษัทฯ ที่ประเทศญี่ปุ่นเปิดดำเนินการเชิงพาณิชย์แล้วทั้งสิ้น 5 โครงการ กำลังการผลิตไฟฟ้าตามสัญญา รวม 19.5 เมกะวัตต์ (กำลังการผลิตติดตั้งรวมประมาณ 26.1 เมกะวัตต์)

- **กันยายน 2559 เสนอขายหุ้นสามัญเพิ่มทุนต่อประชาชนทั่วไปเป็นครั้งแรก (IPO) และเข้าจดทะเบียนในตลาดหลักทรัพย์แห่งประเทศไทย**

บริษัทฯ เสนอขายหุ้นสามัญเพิ่มทุนต่อประชาชนทั่วไปเป็นครั้งแรก (IPO) ระหว่างวันที่ 14-16 และ 19-20 กันยายน 2559 จำนวนรวม 590,000,000 หุ้น ในราคาหุ้นละ 10.00 บาท โดยมีวัตถุประสงค์เพื่อใช้เป็นเงินทุนสำหรับการขยายธุรกิจทั้งในและต่างประเทศ และเข้าจดทะเบียนในตลาดหลักทรัพย์แห่งประเทศไทยภายใต้หมวดพลังงานและสาธารณูปโภค เมื่อวันที่ 28 กันยายน 2559

- **กันยายน 2559 ข้อยุติของข้อพิพาททางกฎหมายโครงการ Suimei**

สืบเนื่องจากบริษัท Godo Kaisha Natosi (“Natosi”) (เดิมชื่อ SunEdison Japan SPC 19 Godo Kaisha) ซึ่งเป็นบริษัทย่อยทางอ้อม มีข้อพิพาทกับบุคคลภายนอก (“โจทก์”) โดยโจทก์ได้ยื่นฟ้อง Natosi และผู้เริ่มต้นพัฒนาโครงการ Suimei (โครงการที่ 8) อีกจำนวน 3 ราย (รวมเรียกว่า “จำเลย”) ต่อ Tokyo District Court ซึ่งอ้างว่าตนเองมีกรรมสิทธิ์เหนือโครงการดังกล่าว การฟ้องร้องในครั้งนี้มีมูลค่าความเสียหาย 2.2 พันล้านเยนและดอกเบี้ยปรับจากการชำระล่าช้าในอัตราร้อยละ 6.0 ต่อปีนับตั้งแต่วันที่ 29 เมษายน 2558 โดยจำเลยมีความผิดแบบร่วมกันและแทนกัน (Jointly and Severally) และเมื่อวันที่ 30 กันยายน 2559 โจทก์และ Natosi สามารถตกลงระงับข้อพิพาททางกฎหมายระหว่างกันได้ โดยผู้พิพากษาได้รับคำยืนยันจากโจทก์ในการถอนฟ้องคดีจาก Natosi และคดีความถือเป็นที่สุด

- **ธันวาคม 2559 โครงการผลิตไฟฟ้าจากพลังงานแสงอาทิตย์แบบติดตั้งบนพื้นดินสำหรับสหกรณ์ภาคการเกษตร เริ่มเปิดดำเนินการเชิงพาณิชย์**

โครงการผลิตไฟฟ้าจากพลังงานแสงอาทิตย์แบบติดตั้งบนพื้นดินสำหรับสหกรณ์ภาคการเกษตรที่กลุ่มบริษัทฯ เป็นผู้สนับสนุนจำนวน 2 โครงการ กำลังการผลิตตามสัญญาและกำลังการผลิตติดตั้งรวม 7.0 เมกะวัตต์ เริ่มเปิดดำเนินการเชิงพาณิชย์ โดยโครงการตั้งอยู่ที่อำเภอวิเศษชัยชาญ จังหวัดอ่างทอง ขนาด 5.0 เมกะวัตต์ และอำเภอพระนครศรีอยุธยา จังหวัดพระนครศรีอยุธยา ขนาด 2.0 เมกะวัตต์ ส่งผลให้โครงการโรงไฟฟ้าพลังงานแสงอาทิตย์ของบริษัทฯ ในประเทศไทย เปิดดำเนินการเชิงพาณิชย์แล้วทั้งสิ้น 10 โครงการ กำลังการผลิตไฟฟ้าตามสัญญา รวม 125.0 เมกะวัตต์ (กำลังการผลิตติดตั้งรวมประมาณ 177.0 เมกะวัตต์)

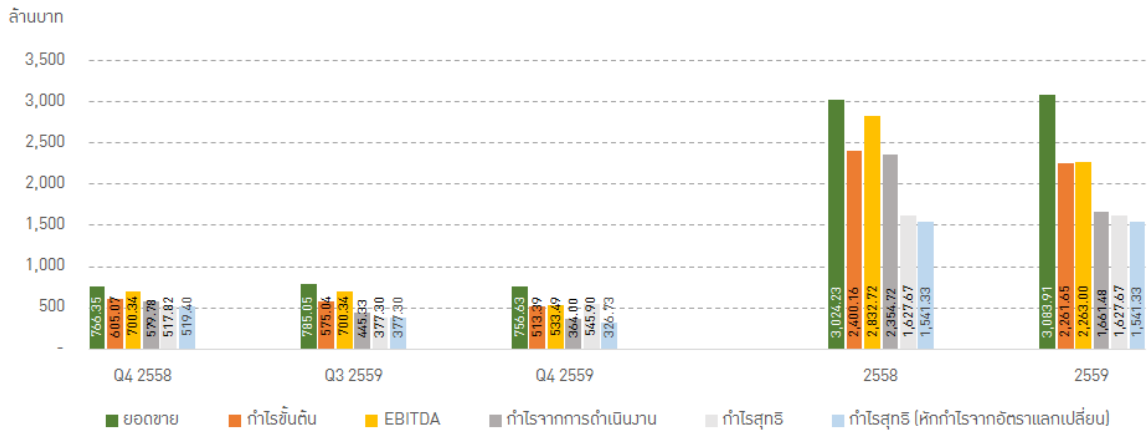
## ผลการดำเนินงานสำหรับรอบ 12 เดือนของปี 2559 ของบริษัท บีพีจี จำกัด (มหาชน) และบริษัทย่อย

### 1. ภาพรวม

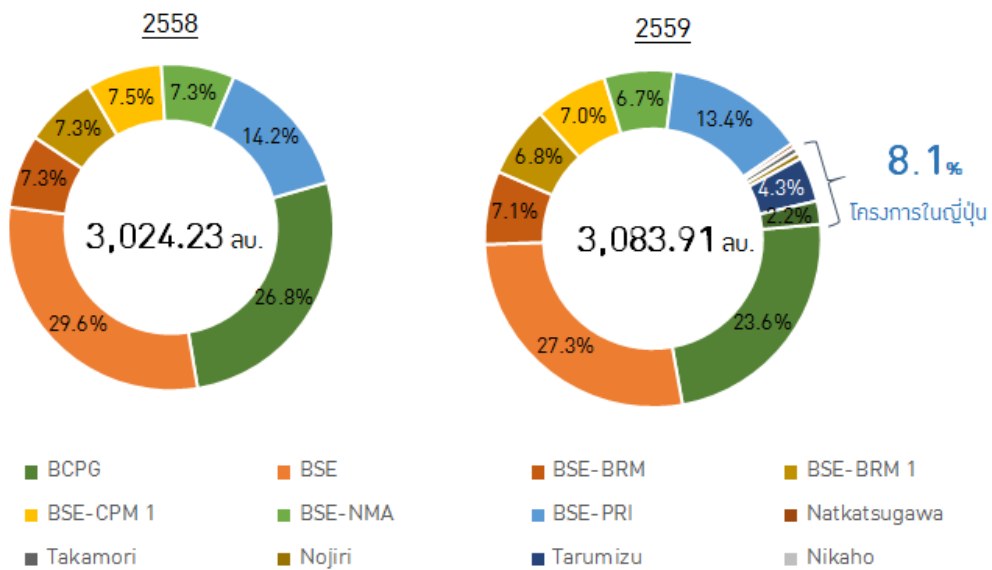
ในไตรมาสที่ 4/2559 บริษัท บีพีจี จำกัด (มหาชน) และบริษัทย่อย (รวมเรียกว่า “กลุ่มบริษัทฯ”) มีรายได้จากการจำหน่ายไฟฟ้าเท่ากับ 756.63 ล้านบาท หรือลดลงร้อยละ 1.3 YoY และลดลงร้อยละ 3.6 QoQ กำไรก่อนหักต้นทุนทางการเงิน ภาษีและค่าเสื่อมราคาและตัดจำหน่าย (“EBITDA”) (ไม่นับรวมรายได้อื่นและผลของอัตราแลกเปลี่ยนเงินตราต่างประเทศ) เท่ากับ 533.49 ล้านบาท หรือลดลงร้อยละ 23.8 YoY และเพิ่มขึ้นร้อยละ 10.8 QoQ และกำไรจากการดำเนินงาน เท่ากับ 364.00 ล้านบาท หรือลดลงร้อยละ 37.2 YoY และเพิ่มขึ้นร้อยละ 18.3 QoQ ขณะที่กำไรสุทธิ เท่ากับ 326.79 ล้านบาท หรือลดลงร้อยละ 36.7 YoY และลดลงร้อยละ 10.4 QoQ แต่หากไม่นับรวมขาดทุนจากอัตราแลกเปลี่ยน กำไรสุทธิ เท่ากับ 545.96 ล้านบาท

สำหรับปี 2559 กลุ่มบริษัทฯ มีรายได้เท่ากับ 3,083.91 ล้านบาท เพิ่มขึ้นร้อยละ 2.0 เทียบกับปี 2558 โดยที่มี EBITDA (ไม่นับรวมรายได้อื่นและผลของอัตราแลกเปลี่ยนเงินตราต่างประเทศ) เท่ากับ 2,663.00 ล้านบาท ลดลงร้อยละ 20.1 YoY และกำไรสุทธิ (ไม่นับรวมผลของอัตราแลกเปลี่ยนเงินตราต่างประเทศ) เท่ากับ 1,627.67 ล้านบาท ลดลงร้อยละ 24.3 YoY

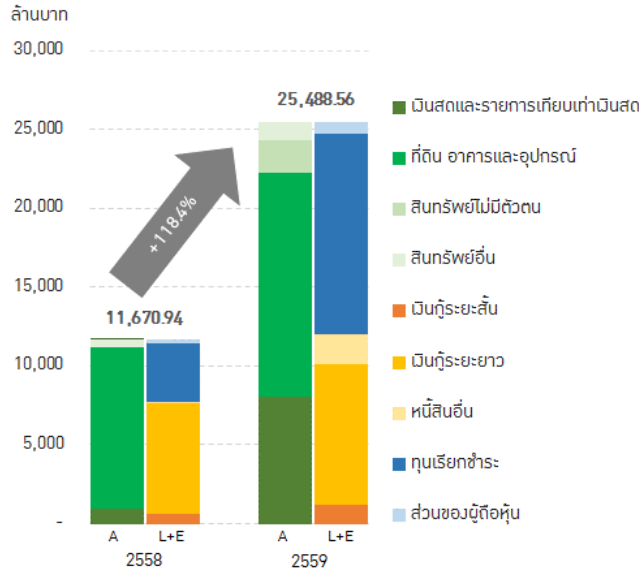
**แผนภูมิแสดงผลการดำเนินงานของกลุ่มบริษัทฯ**



**แผนภูมิแสดงโครงสร้างรายได้จำแนกตามโครงการสำหรับปี 2558-2559**



**แผนภูมิแสดงโครงสร้างสินทรัพย์ หนี้สิน-ทุน**



ณ สิ้นปี 2559 กลุ่มบริษัทฯ มีสินทรัพย์เพิ่มขึ้นเป็น 25,488.56 ล้านบาท หรือเพิ่มขึ้นร้อยละ 118.4 เทียบกับสิ้นปี 2558 โดยกว่าร้อยละ 55 ของสินทรัพย์รวมเป็นสินทรัพย์ประเภทที่ดิน อาคารและอุปกรณ์ รองลงมาเป็นเงินสดและรายการเทียบเท่าเงินสดร้อยละ 31.6 ของสินทรัพย์รวม

กลุ่มบริษัทฯ มีอัตราส่วนหนี้สินต่อทุน เท่ากับ 0.89 เท่า ณ สิ้นปี 2559 เทียบกับ 1.97 เท่า ณ สิ้นปี 2558

**2. ผลการดำเนินงาน**

**ตารางแสดงผลการดำเนินงานของธุรกิจโดยรวม**

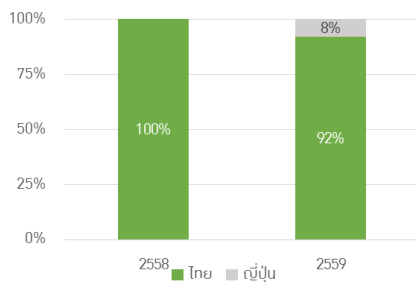
(ล้านบาท)	Q4 2558	Q3 2559	Q4 2559	YoY	QoQ	2558	2559	YoY
รายได้จากการขายไฟฟ้า	766.35	785.05	756.63	-1.3%	-3.6%	3,024.23	3,083.91	2.0%
กำไรขั้นต้น	605.07	575.04	513.39	-15.2%	-10.7%	2,400.16	2,261.65	-5.8%
EBITDA <sup>1/</sup>	700.34	598.29	533.49	-23.8%	-10.8%	2,832.72	2,263.00	-20.1%
EBITDA	701.74	599.42	349.16	-50.2%	-41.8%	2,845.15	2,559.45	-10.0%
กำไรจากการดำเนินงาน <sup>1/</sup>	579.78	445.33	364.00	-37.2%	-18.3%	2,354.72	1,661.48	-29.4%
กำไรสุทธิ <sup>2/</sup>	517.82	377.30	545.90	5.4%	44.7%	2,148.95	1,627.67	-24.3%
กำไรสุทธิ (หลังกำไรจากอัตราแลกเปลี่ยน)	516.24	364.85	326.79	-36.7%	-10.4%	2,147.37	1,541.33	-28.2%

หมายเหตุ:

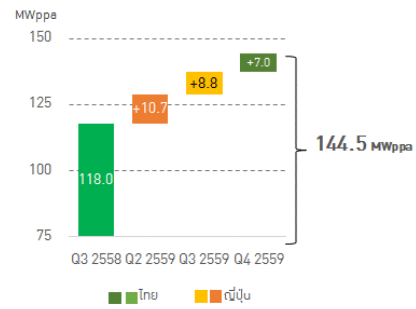
<sup>1/</sup> EBITDA และกำไรจากการดำเนินงานที่ไม่นับรวมรายได้อื่น และกำไร (ขาดทุน) จากอัตราแลกเปลี่ยน

<sup>2/</sup> กำไรสุทธิไม่นับรวมกำไร (ขาดทุน) จากอัตราแลกเปลี่ยน

**แผนภูมิแสดงโครงสร้างรายได้จำแนกตามภูมิภาค**



**แผนภูมิแสดงกำลังการผลิตไฟฟ้า**



ในช่วงไตรมาสที่ 4 ปี 2559 กลุ่มบริษัทฯ มีรายได้จากการจำหน่ายไฟฟ้าเท่ากับ 756.63 ล้านบาท หรือลดลงร้อยละ 1.3 YoY และร้อยละ 3.6 QoQ ซึ่งมีสาเหตุหลักมาจากค่าความเข้มแสง (Irradiance) ภายในประเทศที่ลดลงในปี 2559 เมื่อเทียบกับปี 2558 และสภาพอากาศของประเทศญี่ปุ่นที่เริ่มเข้าฤดูหนาว ทำให้ปริมาณไฟฟ้าที่ผลิตได้ลดลง ประกอบกับ ราคาไฟฟ้าพื้นฐานภายในประเทศลดลงอย่างต่อเนื่องจาก 3.54 บาท-Kwh ในไตรมาสที่ 4 ปี 2558 เป็น 3.06 บาท-Kwh ในไตรมาสที่ 4 ปี 2559 จึงทำให้รายได้จากการจำหน่ายไฟฟ้าลดลง

ในปี 2559 กลุ่มบริษัทฯ เข้าซื้อกิจการของโรงไฟฟ้าพลังงานแสงอาทิตย์จากกลุ่มบริษัท SunEdison โดยเป็นโครงการที่ดำเนินกิจการแล้ว 5 โครงการ (ขนาดกำลังการผลิตติดตั้ง 26 เมกะวัตต์) และอยู่ระหว่างการก่อสร้างและพัฒนาโครงการอีก 9 โครงการ (ขนาดกำลังการผลิตติดตั้ง 174 เมกะวัตต์) เมื่อเดือนกุมภาพันธ์ 2559 ที่ผ่านมานี้ ซึ่งทำให้กลุ่มบริษัทฯ มีกำลังการผลิตติดตั้งใน Portfolio เพิ่มขึ้นอีก 200 เมกะวัตต์ เป็นกำลังการผลิตติดตั้ง 418 เมกะวัตต์ ตามเงื่อนไขของสัญญาการเข้าซื้อกิจการทำให้กลุ่มบริษัทฯ สามารถรับรู้ผลการดำเนินงานของกิจการในประเทศญี่ปุ่นได้ตั้งแต่วันที่ 1 มกราคม ปี 2559 เป็นต้นไป โดยในปี 2559 มีรายได้เท่ากับ 253.31 ล้านบาท อย่างไรก็ตาม การรับรู้รายได้ดังกล่าวเกิดจากการทยอยเปิดดำเนินการเชิงพาณิชย์ในแต่ละโครงการ ดังนั้นบางโครงการจึงยังไม่รับรู้รายได้เต็มปี เช่น โครงการ Nikaho ขนาดกำลังการผลิตตามสัญญา 8.8 เมกะวัตต์ (ขนาดกำลังการผลิตติดตั้ง 13.2 เมกะวัตต์) เปิดดำเนินการในเดือนกรกฎาคม 2559

กลุ่มบริษัทฯ ยังคงมีรายได้จากการขายไฟฟ้ามาจากกิจการในประเทศไทยเป็นหลัก หรือคิดเป็นร้อยละ 91.8 ของรายได้จากการขายไฟฟ้ารวม โดยในปี 2559 กลุ่มบริษัทฯ มีรายได้จากการขายไฟฟ้าในประเทศไทยเท่ากับ 2,830 ล้านบาท หรือลดลงร้อยละ 6.4 YoY ซึ่งมีสาเหตุหลักมาจากค่าความเข้มแสง (Irradiance) ภายในประเทศที่ลดลงเมื่อเทียบกับปี 2558 โดยมีปริมาณการผลิตไฟฟ้าได้ 254,397 เมกะวัตต์ต่อชั่วโมง หรือลดลงร้อยละ 3.4 YoY นอกจากนี้ อัตราค่าไฟฟ้าพื้นฐานที่ลดลงเหลือ 3.14 บาท-Kwh เมื่อเทียบกับ 3.48 บาท-Kwh ปี 2558 เป็นอีกสาเหตุหนึ่งที่ทำให้รายได้จากการจำหน่ายไฟฟ้าลดน้อยลง

ภาพรวมในปี 2559 กลุ่มบริษัทฯ มีรายได้จากการขายไฟฟ้า เท่ากับ 3,083.91 ล้านบาท หรือเพิ่มขึ้นร้อยละ 2.0 YoY เป็นผลมากรายได้ส่วนเพิ่มจากกิจการผลิตไฟฟ้าในประเทศญี่ปุ่นเป็นหลัก ซึ่งชดเชยรายได้ที่ลดลงของกิจการในประเทศไทยจากปริมาณการผลิตและอัตราค่าไฟฟ้าพื้นฐานที่ปรับลดลง

ในช่วงไตรมาสที่ 4/2559 กลุ่มบริษัทฯ มีกำไรขั้นต้นเท่ากับ 513.39 ล้านบาท หรือลดลงร้อยละ 15.2 YoY และร้อยละ 10.7 QoQ ซึ่งเป็นผลมากรายได้ที่ลดลงโดยเฉพาะรายได้ของกิจการในประเทศญี่ปุ่นที่ลดลงร้อยละ 39.2 ขณะที่ต้นทุนของกิจการในประเทศญี่ปุ่นต่อหน่วยค่อนข้างสูงเมื่อเทียบกับต้นทุนต่อหน่วยของกิจการในประเทศไทย และเป็นค่าใช้จ่ายคงที่ จึงทำให้กำไรขั้นต้นลดลง สำหรับ EBITDA (ไม่นับรวมรายได้อื่นและผลของอัตราแลกเปลี่ยนเงินตราต่างประเทศ) เท่ากับ 533.49 ล้านบาท หรือลดลงร้อยละ 23.8 YoY และร้อยละ 10.8 QoQ เป็นผลมาจากค่าใช้จ่ายในการบริหารที่สูงขึ้นจากการขยายกิจการ ได้แก่ ค่าใช้จ่ายเกี่ยวกับบุคลากรที่สูงขึ้น ค่าที่ปรึกษา ค่าใช้จ่ายเกี่ยวกับการเสนอขายหุ้น IPO และค่าเดินทาง เป็นต้น (ดูรายละเอียดในหัวข้อ 2.3) และสะท้อนในกำไรสุทธิ เท่ากับ 545.96 ล้านบาท เพิ่มขึ้นร้อยละ 5.4 YoY และร้อยละ 44.7 QoQ

สำหรับปี 2559 กลุ่มบริษัทฯ มีกำไรขั้นต้นเท่ากับ 2,261.65 ล้านบาท ลดลงร้อยละ 5.8 YoY สาเหตุเดียวกันกับในช่วงไตรมาสที่ 4/2559 ได้แก่ ต้นทุนค่าใช้จ่ายคงที่ที่สูงขึ้น และรายได้ที่ลดลงเนื่องจากปัจจัยภายนอก EBITDA (ไม่นับรวมรายได้อื่นและผลของอัตราแลกเปลี่ยนเงินตราต่างประเทศ) เท่ากับ 2,263.00 ล้านบาท หรือลดลงร้อยละ 20.1 YoY เป็นผลมาจากค่าใช้จ่ายในการบริหารที่สูงขึ้นจากการขยายกิจการ และสะท้อนในกำไรสุทธิ (ไม่นับรวมผลของอัตราแลกเปลี่ยนเงินตราต่างประเทศ) เท่ากับ 1,627.67 ล้านบาท ลดลงร้อยละ 24.3 YoY

## 2.1. รายได้จากการจำหน่ายไฟฟ้า

### ตารางแสดงรายได้จากโรงไฟฟ้าพลังงานแสงอาทิตย์จำแนกตามโครงการ

(ล้านบาท)	Q4 2558	Q3 2559	Q4 2559	YoY	QoQ	2558	2559	YoY
<b>1. โรงไฟฟ้าพลังงานแสงอาทิตย์ในประเทศไทย</b>	<b>766.35</b>	<b>679.70</b>	<b>692.82</b>	<b>-9.6%</b>	<b>1.9%</b>	<b>3,024.23</b>	<b>2,830.60</b>	<b>-6.4%</b>
<b>1.1 BCPG</b>								
รายได้จากการขายไฟฟ้าพื้นฐาน	61.36	50.79	47.15	-23.2%	-7.2%	245.44	204.45	-16.7%
รายได้เพิ่มราคารับซื้อไฟฟ้า	145.86	126.88	122.44	-16.1%	-3.5%	567.28	513.60	-9.5%
<b>1.2 BSE</b>								
รายได้จากการขายไฟฟ้าพื้นฐาน	65.75	57.21	57.77	-12.1%	1.0%	269.05	240.16	-10.7%
รายได้เพิ่มราคารับซื้อไฟฟ้า	155.27	143.17	149.84	-3.5%	4.7%	620.48	602.50	-2.9%
<b>1.3 BSE-BRM</b>								
รายได้จากการขายไฟฟ้าพื้นฐาน	16.54	14.99	14.56	-12.0%	-2.9%	66.65	61.50	-7.7%
รายได้เพิ่มราคารับซื้อไฟฟ้า	39.44	37.73	37.91	-3.9%	0.5%	154.46	155.05	0.4%
<b>1.4 BSE-BRM 1</b>								
รายได้จากการขายไฟฟ้าพื้นฐาน	16.32	14.49	14.19	-13.0%	-2.0%	66.08	59.46	-10.0%
รายได้เพิ่มราคารับซื้อไฟฟ้า	38.88	36.45	36.95	-5.0%	1.4%	153.25	149.81	-2.2%
<b>1.5 BSE-CPM 1</b>								
รายได้จากการขายไฟฟ้าพื้นฐาน	16.90	14.50	14.81	-12.4%	2.1%	68.37	61.37	-10.2%
รายได้เพิ่มราคารับซื้อไฟฟ้า	40.02	36.62	38.66	-3.4%	5.6%	158.21	154.97	-2.0%
<b>1.6 BSE-NMA</b>								
รายได้จากการขายไฟฟ้าพื้นฐาน	16.13	14.16	14.18	-12.1%	0.1%	65.96	59.01	-10.5%
รายได้เพิ่มราคารับซื้อไฟฟ้า	38.45	35.52	37.02	-3.7%	4.2%	152.87	148.56	-2.8%
<b>1.7 BSE-PRI</b>								
รายได้จากการขายไฟฟ้าพื้นฐาน	34.08	27.63	29.11	-14.6%	5.3%	131.40	118.67	-9.7%
รายได้เพิ่มราคารับซื้อไฟฟ้า	81.35	69.56	76.18	-6.4%	9.5%	304.73	299.44	-1.7%
รายได้ตามอัตราารับซื้อในรูปแบบ Feed-in Tariff	-	-	2.05	n.a.	n.a.	-	2.05	n.a.
<b>2. โรงไฟฟ้าพลังงานแสงอาทิตย์ในประเทศญี่ปุ่น</b>	<b>-</b>	<b>105.35</b>	<b>63.81</b>	<b>n.a.</b>	<b>-39.4%</b>	<b>-</b>	<b>253.31</b>	<b>n.a.</b>
2.1 โครงการ Natkatsugawa	-	3.95	2.75	n.a.	-30.4%	-	12.58	n.a.
2.2 โครงการ Takamori	-	5.13	3.70	n.a.	-27.9%	-	17.89	n.a.
2.3 โครงการ Nojiri	-	5.23	3.40	n.a.	-35.0%	-	17.33	n.a.
2.4 โครงการ Tarumizu	-	39.55	30.23	n.a.	-23.6%	-	130.23	n.a.
2.5 โครงการ Nikaho	-	51.50	23.73	n.a.	n.a.	-	75.28	n.a.
<b>รายได้รวม</b>	<b>766.35</b>	<b>785.05</b>	<b>756.63</b>	<b>-3.6%</b>	<b>-1.3%</b>	<b>3,024.23</b>	<b>3,083.91</b>	<b>n.a.</b>

**ตารางแสดงปริมาณการผลิตไฟฟ้าเพื่อจำหน่ายจำแนกตามโครงการ**

(เบทะวัตต์-ชม.)	Q4 2558	Q3 2559	Q4 2559	YoY	QoQ	2558	2559	YoY
ปริมาณการผลิตรวม	66,400	69,074	67,926	2.3%	-1.7%	263,323	273,900	4.0%
ปริมาณการผลิตไฟฟ้า - โครงการในประเทศไทย	66,400	61,007	63,021	-5.1%	3.3%	263,323	254,397	-3.4%
BCPG	17,004	15,873	15,319	-9.9%	-3.5%	69,716	64,254	-7.8%
BSE	19,476	17,994	18,834	-3.3%	4.7%	77,790	75,681	-2.7%
BSE-BRM	4,961	4,744	4,768	-3.9%	0.5%	19,418	19,495	0.4%
BSE-BRM 1	4,905	4,583	4,647	-5.3%	1.4%	19,231	18,836	-2.1%
BSE-CPM 1	5,036	4,605	4,862	-3.4%	5.6%	19,826	19,466	-1.8%
BSE-NMA	4,883	4,464	4,653	-4.7%	4.2%	19,212	18,671	-2.8%
BSE-PR1	10,136	8,745	9,575	-5.5%	9.5%	38,130	37,632	-1.3%
CAYA <sup>2/</sup>	-	-	162	n.a.	n.a.	-	162	n.a.
CWSC <sup>2/</sup>	-	-	200	n.a.	n.a.	-	200	n.a.
อัตราค่าพลังงานไฟฟ้าพื้นฐานเฉลี่ย <sup>1/</sup>	3.54	3.14	3.06	-13.7%	-2.7%	3.48	3.14	-9.8%
ปริมาณการผลิตไฟฟ้า - โครงการในประเทศญี่ปุ่น	n.a.	8,067	4,905	n.a.	138.0%	n.a.	19,504	n.a.
Natkatsugawa	n.a.	296	217	n.a.	21.9%	n.a.	977	n.a.
Takamori	n.a.	368	297	n.a.	11.1%	n.a.	1,319	n.a.
Nojiri	n.a.	376	275	n.a.	19.7%	n.a.	1,284	n.a.
Tarumizu	n.a.	3,073	2,251	n.a.	22.9%	n.a.	10,106	n.a.
Nikaho	n.a.	3,953	1,865	n.a.	n.a.	n.a.	5,818	n.a.
อัตราค่าพลังงานไฟฟ้าพื้นฐานเฉลี่ย	n.a.	40.00	40.00	n.a.	-	n.a.	40.00	n.a.

หมายเหตุ:

<sup>1/</sup> อัตราค่าพลังงานไฟฟ้าพื้นฐานช่วงต้นไม่นับรวม Adder

<sup>2/</sup> อัตราค่าพลังงานไฟฟ้าฐานตามอัตราซื้อในรูปแบบ Feed-in-Tariff

**2.2. รายได้อื่น**

ในช่วงไตรมาสที่ 4/2559 กลุ่มบริษัทฯ มีรายได้อื่นเท่ากับ 261.37 ล้านบาท หรือเพิ่มขึ้นร้อยละ 8,669.2 YoY และเพิ่มขึ้นร้อยละ 1,824.9 QoQ โดยมีสาเหตุหลักมาจากกำไรจากการต่อรองราคาซื้อกิจการในประเทศญี่ปุ่นจากกลุ่ม SunEdison จำนวน 226.59 ล้านบาท และผลกำไรดังกล่าวทำให้รายได้อื่นเพิ่มขึ้นเป็น 296.45 ล้านบาท ในปี 2559

**ตารางแสดงรายละเอียดของรายได้อื่น**

(ล้านบาท)	Q4 2558	Q3 2559	Q4 2559	YoY	QoQ	2558	2559	YoY
รายได้จากการลงทุน - ดอกเบียร์	2.66	2.49	20.26	662.0%	712.0%	13.68	26.76	95.7%
กำไรจากการต่อรองราคาซื้อ	-	-	226.59	n.a.	n.a.	-	226.59	n.a.
รายได้อื่น	0.32	11.09	14.58	4416.8%	31.5%	0.34	43.10	12620.9%
รวมรายได้อื่น	2.98	13.58	261.43	8669.2%	1824.9%	14.02	296.45	2015.2%

### 2.3. ต้นทุนและค่าใช้จ่าย

#### ต้นทุนการขายและบริการ

ในปี 2559 กลุ่มบริษัทฯ มีต้นทุนขายและบริการเท่ากับ 822.26 ล้านบาท หรือเพิ่มขึ้นร้อยละ 31.8 YoY สาเหตุหลักมาจาก (1) การเพิ่มขึ้นของค่าเสื่อมราคาและค่าตัดจำหน่ายของโครงการโรงไฟฟ้าในประเทศญี่ปุ่น 5 โรง และ (2) ค่าบริหารโครงการในประเทศญี่ปุ่น เช่น ค่าบริหารจัดการ ค่าไฟฟ้า-น้ำประปา และค่าภาษีที่เกี่ยวข้องกับธุรกิจ เป็นต้น

#### ค่าใช้จ่ายในการบริหาร

ในปี 2559 กลุ่มบริษัทฯ มีค่าใช้จ่ายในการบริหารเท่ากับ 600.17 ล้านบาท หรือเพิ่มขึ้นร้อยละ 1,220.8 YoY สาเหตุหลักมาจาก (1) การเพิ่มขึ้นของค่าใช้จ่ายเกี่ยวกับบุคลากร ซึ่งประกอบด้วยค่าใช้จ่ายเกี่ยวกับบุคลากรในประเทศไทยจากเดิมค่าใช้จ่ายบางส่วนรวมอยู่ในบริษัท บางจากปิโตรเลียม จำกัด (มหาชน) (บริษัท “บางจากฯ”) และบางส่วนเพิ่มขึ้นตามการปรับโครงสร้างและขยายตัวของธุรกิจ และค่าใช้จ่ายเกี่ยวกับบุคลากรในประเทศญี่ปุ่น และ (2) การเพิ่มขึ้นของค่าที่ปรึกษาจำนวน 208.50 ล้านบาท ซึ่งบางรายการนับเป็นค่าใช้จ่ายที่ไม่ได้เกี่ยวข้องการดำเนินงานตามปกติ เช่น ค่าใช้จ่ายที่เกี่ยวข้องกับการเข้าซื้อกิจการ ค่าที่ปรึกษาอื่น ค่าจัดตั้งบริษัท เป็นต้น รวมทั้งสิ้น 183.96 ล้านบาท โดยส่วนใหญ่เป็นค่าที่ปรึกษาในการเข้าซื้อกิจการของ SunEdison

### 2.4. ต้นทุนทางการเงิน

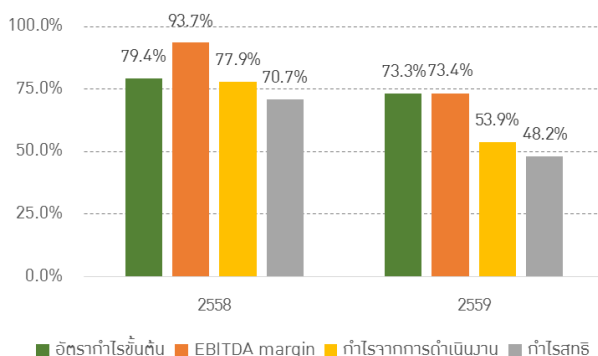
ณ สิ้นปี 2559 กลุ่มบริษัทฯ มีเงินกู้คงเหลือ เท่ากับ 10,150.22 ล้านบาท ซึ่งเพิ่มขึ้นร้อยละ 39.1 เทียบกับสิ้นปี 2558 กลุ่มบริษัทฯ มีต้นทุนทางการเงินเท่ากับ 349.32 ล้านบาท หรือคิดเป็นต้นทุนเฉลี่ย เท่ากับร้อยละ 4

### 2.5. ขาดทุนจากอัตราแลกเปลี่ยน

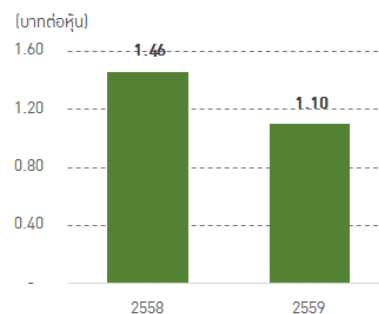
ณ สิ้นปี 2559 บริษัทฯ มีขาดทุนจากอัตราแลกเปลี่ยนเงินตราต่างประเทศ จำนวน 86.34 ล้านบาท สาเหตุหลักมาจากเงินลงทุนในกิจการในประเทศญี่ปุ่นและเงินกู้เงินจากสถาบันการเงินในรูปสกุลเงิน ซึ่งในช่วงปลายปี 2559 เงินสกุลเงินอ่อนค่าลง จึงทำให้เกิดขาดทุนจากอัตราแลกเปลี่ยน อย่างไรก็ตาม ผลกระทบดังกล่าวเป็นขาดทุนจากอัตราแลกเปลี่ยนที่ยังไม่เกิดขึ้นจริง

### 2.6. ความสามารถในการทำกำไร

#### แผนภูมิแสดงความสามารถในการทำกำไร



#### แผนภูมิแสดงอัตรากำไรต่อหุ้น



### 3. ฐานะการเงินของกลุ่มบริษัทฯ

#### 3.1. ภาพรวม

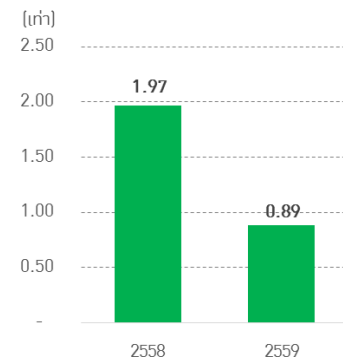
ณ สิ้นปี 2559 กลุ่มบริษัทฯ มีสินทรัพย์รวมเท่ากับ 25,488.56 ล้านบาท หรือเพิ่มขึ้นร้อยละ 118.4 เทียบกับสิ้นปี 2558 มีสาเหตุหลักมาจากสินทรัพย์ที่เพิ่มขึ้นจากการเข้าซื้อกิจการในประเทศญี่ปุ่นจากบริษัทในกลุ่ม SunEdison การลงทุนในโครงการต่างๆ ในประเทศญี่ปุ่น และเงินสดที่ได้รับจากการเสนอขายหุ้นเพิ่มทุน ขณะที่หนี้สินรวมเพิ่มขึ้นเป็น 11,971.85 ล้านบาท หรือเพิ่มขึ้นร้อยละ 54.7 เทียบกับสิ้นปี 2558 โดยมีสาเหตุหลักมาจากเงินกู้ยืมสำหรับลงทุนในโครงการโรงไฟฟ้าในประเทศญี่ปุ่น เงินกู้ยืมเพื่อชำระคืนเงินกู้ให้แก่บริษัทบางจากฯ และเงินกู้เพื่อใช้ในการพัฒนาโครงการในประเทศญี่ปุ่น และส่วนของผู้ถือหุ้นเพิ่มขึ้นเป็น 13,516.71 ล้านบาท หรือเพิ่มขึ้นร้อยละ 243.9 เทียบกับสิ้นปี 2558 โดยมีสาเหตุหลักมาจากการเสนอขายหุ้นเพิ่มทุนและกำไรสะสมที่เพิ่มขึ้นจากการดำเนินงาน

กลุ่มบริษัทฯ มีอัตราส่วนหนี้สินต่อทุนลดลงจาก 1.97 เท่า ณ สิ้นปี 2558 เป็น 0.89 เท่า ณ สิ้นปี 2559

ตารางแสดงสรุปงบแสดงฐานะการเงิน

รายการ	2558	2559
<b>สินทรัพย์รวม</b>	<b>11,670.94</b>	<b>25,488.56</b>
สินทรัพย์หมุนเวียน	1,430.96	9,181.55
สินทรัพย์ไม่หมุนเวียน	10,239.99	16,307.01
<b>หนี้สินรวม</b>	<b>7,740.95</b>	<b>11,971.85</b>
หนี้สินหมุนเวียน	801.72	2,530.04
หนี้สินไม่หมุนเวียน	6,939.23	9,441.80
<b>ส่วนของผู้ถือหุ้น</b>	<b>3,929.99</b>	<b>13,516.71</b>
ทุนเรียกชำระและส่วนเกินทุน	3,700.00	9,950.00
กำไรสะสม	188.97	655.72
องค์ประกอบอื่นของส่วนของผู้ถือหุ้น	41.03	90.09

อัตราส่วนหนี้สินต่อทุน



#### สินทรัพย์หมุนเวียน

ณ สิ้นปี 2559 กลุ่มบริษัทฯ มีสินทรัพย์หมุนเวียนเพิ่มขึ้นเป็น 9,181.55 ล้านบาท หรือเพิ่มขึ้นร้อยละ 541.6 เทียบกับสิ้นปี 2558 โดยมีสาเหตุหลักมาจาก

(1) เงินสดที่เพิ่มขึ้นเป็น 8,061.16 ล้านบาท ซึ่งส่วนใหญ่เป็นผลมาจากการเสนอขายหุ้นเพิ่มทุนให้แก่ผู้ถือหุ้นเดิมในเดือนมีนาคม 2559 และการเสนอขายหุ้น IPO ในเดือนกันยายน 2559 (รายละเอียดเพิ่มเติมดูหัวข้อ 3.3) โดยบางส่วนกลุ่มบริษัทฝักสถาบันการเงินประเภทออมทรัพย์และบางส่วนเป็นประเภทเงินฝากประจำ 6 เดือน

(2) ลูกหนี้การค้า ได้แก่ ผู้ผลิต/รับซื้อไฟฟ้า เป็นหลัก และลูกหนี้อื่นที่เพิ่มขึ้นเป็น 401.1 ล้านบาท ซึ่งส่วนใหญ่เป็นผลมาจากการเพิ่มขึ้นของลูกหนี้ของกิจการในประเทศญี่ปุ่น

(3) สินทรัพย์หมุนเวียนอื่น 232.26 ล้านบาท ซึ่งส่วนใหญ่เป็นผลมาจากภาษีมูลค่าเพิ่มรอขอคืนของบริษัทย่อยในประเทศญี่ปุ่น

**ตารางแสดงรายละเอียดสินทรัพย์หมุนเวียน**

(ล้านบาท)	2558	2559	% เปลี่ยนแปลง
<b>สินทรัพย์หมุนเวียน</b>			
เงินสดและรายการเทียบเท่าเงินสด	974.62	7,361.16	655.3%
เงินลงทุนระยะสั้น	-	700.00	n.a.
ลูกหนี้การค้า	440.80	486.40	10.3%
ลูกหนี้อื่น	15.23	401.73	2537.2%
สินทรัพย์หมุนเวียนอื่น	0.31	232.26	75939.0%
<b>รวมสินทรัพย์หมุนเวียน</b>	<b>1,430.96</b>	<b>9,181.55</b>	<b>541.6%</b>

**สินทรัพย์ไม่หมุนเวียน**

ณ สิ้นปี 2559 กลุ่มบริษัทฯ มีสินทรัพย์ไม่หมุนเวียนเพิ่มขึ้นเป็น 16,307.01 ล้านบาท หรือเพิ่มขึ้นร้อยละ 59.2 เทียบกับสิ้นปี 2558 โดยมีสาเหตุหลักมาจาก

(1) ที่ดิน อาคารและอุปกรณ์ที่เพิ่มขึ้นเป็น 14,194.63 ล้านบาท ซึ่งเป็นผลมาจากการเพิ่มขึ้นของที่ดินและอุปกรณ์ของกิจการในประเทศไทยปี 3,982.70 ล้านบาท ขณะที่กิจการในประเทศไทยมีการลงทุนเพิ่มเติมเล็กน้อยสำหรับโครงการ Solar Coop โดยมีสัดส่วนระหว่างสินทรัพย์ประเภทที่ดิน อาคาร และอุปกรณ์ในประเทศไทยต่อในประเทศไทยปี เท่ากับ 72:28 ตามลำดับ

(2) สินทรัพย์ไม่มีตัวตน 2,015.83 ล้านบาท การเพิ่มขึ้นมีสาเหตุหลักมาจากมูลค่ายุติธรรมของกิจการโรงไฟฟ้าพลังงานแสงอาทิตย์ในประเทศไทยปี ที่เข้าซื้อจากกลุ่มบริษัท SunEdison ขนาดกำลังการผลิตติดตั้งรวมประมาณ 200 เมกะวัตต์ ซึ่งประเมินโดยผู้ประเมินอิสระ (ตามมาตรฐานรายงานทางการเงิน ฉบับที่ 3 (ปรับปรุง 2558) เรื่องการรวมธุรกิจ) มูลค่า 1,706.28 ล้านบาท และส่วนที่เหลือเป็นมูลค่าของสินทรัพย์ไม่มีตัวตนประเภทใบอนุญาตดำเนินงานธุรกิจ เช่น ใบอนุญาตขายไฟฟ้า และใบอนุญาตต่อสายส่ง (Grid Connection) ของโครงการโรงไฟฟ้าพลังงานแสงอาทิตย์ในประเทศไทยปี

**ตารางแสดงรายละเอียดสินทรัพย์ไม่หมุนเวียน**

(ล้านบาท)	2558	2559	% เปลี่ยนแปลง
<b>สินทรัพย์ไม่หมุนเวียน</b>			
ที่ดิน อาคารและอุปกรณ์	10,219.50	14,194.63	38.9%
สินทรัพย์ไม่มีตัวตน	18.52	2,015.83	10786.9%
สินทรัพย์ภาคเงินได้รอการตัดบัญชี	0.54	9.29	1605.1%
สินทรัพย์ไม่หมุนเวียนอื่น	1.42	87.26	6036.1%
<b>รวมสินทรัพย์ไม่หมุนเวียน</b>	<b>10,239.99</b>	<b>16,307.01</b>	<b>59.2%</b>

3.2. **หนี้สิน**

**หนี้สินหมุนเวียน**

ณ สิ้นปี 2559 กลุ่มบริษัทฯ มีหนี้สินหมุนเวียนเพิ่มขึ้นเป็น 2,530.04 ล้านบาท จาก 801.72 ล้านบาท ณ สิ้นปี 2558 หรือเพิ่มขึ้นร้อยละ 215.6 โดยมีสาเหตุหลักมาจาก

(1) เงินกู้ยืมจากสถาบันการเงินที่ถึงกำหนดชำระในหนึ่งปีของกิจการในประเทศไทย จำนวน 977.92 ล้านบาท ตามเงื่อนไขของสัญญาเงินกู้ และเงินกู้ของกิจการในประเทศไทยปี 126.03 ล้านบาท

(2) ประมาณการหนี้สินระยะสั้น 502.16 ล้านบาท ซึ่งเป็นประมาณการค่าตอบแทนส่วนที่เหลือสำหรับการซื้อกิจการในประเทศญี่ปุ่นจากกลุ่ม SunEdison ซึ่งคาดว่าจะชำระภายในปี 2560 ตามเงื่อนไขของสัญญาซื้อขายหุ้น

(3) เจ้าหนี้ค่าก่อสร้าง 176.46 ล้านบาท มาจากโครงการ Nagi ประเทศญี่ปุ่น และโครงการผลิตไฟฟ้าจากพลังงานแสงอาทิตย์แบบติดตั้งบนพื้นดินสำหรับสหกรณ์การเกษตร

**ตารางแสดงรายละเอียดหนี้สินหมุนเวียน**

(ล้านบาท)	2558	2559	% เปลี่ยนแปลง
<b>หนี้สินหมุนเวียน</b>			
เจ้าหนี้บ้านก่อสร้าง	-	176.46	n.a.
เจ้าหนี้อื่น	120.35	309.43	157.1%
เจ้าหนี้เงินประกันผลรวม	2.17	21.53	892.8%
เงินปันผลค้างจ่าย	-	298.49	n.a.
เงินกู้ยืมระยะสั้นจากสถาบันการเงิน	-	89.77	n.a.
เงินกู้ยืมระยะสั้นจากกิจการที่เกี่ยวข้องกัน	210.00	-	-100.0%
เงินกู้ยืมจากสถาบันการเงินที่ตั้งกำหนดชำระในปี	145.48	1,103.96	658.9%
เงินกู้ยืมระยะยาวจากกิจการที่เกี่ยวข้องกันที่ตั้งกำหนดชำระในปี	300.20	-	-100.0%
หนี้สินตามสัญญาเช่าทางการเงินที่ตั้งกำหนดชำระในปี	0.17	-	-100.0%
ประมาณการหนี้สินระยะสั้น	-	502.16	n.a.
ภาษีเงินได้ค้างจ่าย	11.46	0.72	-93.7%
หนี้สินหมุนเวียนอื่น	11.90	27.52	131.2%
<b>รวมหนี้สินหมุนเวียน</b>	<b>801.72</b>	<b>2,530.04</b>	<b>215.6%</b>

**หนี้สินไม่หมุนเวียน**

ณ สิ้นปี 2559 กลุ่มบริษัทฯ มีหนี้สินไม่หมุนเวียนเพิ่มขึ้นเป็น 9,441.80 ล้านบาท หรือเพิ่มขึ้นร้อยละ 36.1 เทียบกับสิ้นปี 2558 โดยมีสาเหตุหลักมาจาก

(1) เงินกู้ยืมระยะยาว 8,956.49 ล้านบาท ซึ่งมาจากการเพิ่มขึ้นของเงินกู้ที่จัดหามาเพื่อชำระคืนให้แก่บริษัทบางจากฯ และสำหรับลงทุนในกิจการในญี่ปุ่น รวมถึงเงินกู้ยืมจากสถาบันการเงินของกิจการในประเทศญี่ปุ่น

**ตารางแสดงรายละเอียดเงินกู้ยืมระยะยาว**

(ล้านบาท)	2558	2559
เงินกู้ยืมจากกิจการที่เกี่ยวข้อง	5,692.33	-
เงินกู้ยืมจากสถาบันการเงิน		
เงินกู้ยืมสำหรับโครงการระยะที่ 2	1,246.64	1,094.44
เงินกู้ยืมสำหรับลงทุนในโครงการโรงไฟฟ้า - ญี่ปุ่น	-	2,904.71
เงินกู้ยืมเพื่อชำระคืนเงินกู้ BCP และลงทุนในโครงการต่างๆ	-	4,957.33
<b>เงินกู้ยืมรวม</b>	<b>6,938.97</b>	<b>8,956.49</b>

หมายเหตุ: สัดส่วนเงินกู้ยืมสกุลเงินบาทต่อเงินเยน เท่ากับ 59 : 41 ตามลำดับ (ข้อมูล ณ สิ้นปี 2559)

(2) หนี้สินภาษีเงินได้รอตัดบัญชี 450.89 ล้านบาท

**ตารางแสดงรายละเอียดหนี้สินไม่หมุนเวียน**

(ล้านบาท)	2558	2559	% เปลี่ยนแปลง
<b>หนี้สินไม่หมุนเวียน</b>			
เงินกู้ยืมระยะยาวจากสถาบันการเงิน	1,246.64	8,956.49	618.4%
เงินกู้ยืมระยะยาวจากกิจการที่เกี่ยวข้องกัน	5,692.33	-	-100.0%
หนี้สินภาษีเงินได้รอตัดบัญชี	-	450.89	n.a.
ภาระผูกพันผลประโยชน์พนักงาน	0.26	4.55	1654.3%
ประมาณการหนี้สินสำหรับต้นทุนในการรื้อถอน	-	29.87	n.a.
หนี้สินไม่หมุนเวียนอื่น	-	-	n.a.
<b>รวมหนี้สินไม่หมุนเวียน</b>	<b>6,939.23</b>	<b>9,441.80</b>	<b>36.1%</b>

**3.3. ส่วนของผู้ถือหุ้น**

ณ สิ้นปี 2559 กลุ่มบริษัทฯ มีส่วนของผู้ถือหุ้นเพิ่มขึ้นเป็น 13,516.71 ล้านบาท จาก 3,929.99 ล้านบาท หรือเพิ่มขึ้นร้อยละ 243.9 เทียบกับสิ้นปี 2558 โดยมีสาเหตุหลักมาจาก

(1) ทุนเรียกชำระและส่วนเกินมูลค่าหุ้น 12,770.90 ล้านบาท ซึ่งเป็นเงินที่มาจาก การเสนอขายหุ้นเพิ่มทุน 3,300 ล้านบาท เสนอขายให้แก่ผู้ถือหุ้นเดิมเมื่อเดือนมีนาคม 2559 และการเสนอขายหุ้น IPO จำนวน 590 ล้านหุ้น ในราคาเสนอขายหุ้นละ 10.00 บาท มูลค่ารวม 5,900.00 ล้านบาท เมื่อเดือนกันยายน 2559 การเสนอขายหุ้น IPO ดังกล่าว ประกอบด้วย (ก) ทุนเรียกชำระ 2,950.00 ล้านบาท ซึ่งทำให้ทุนเรียกชำระเพิ่มขึ้นเป็น 9,950.00 ล้านบาท และ (ข) ส่วนเกินมูลค่าหุ้นหลังหักค่าใช้จ่ายในการเพิ่มทุนบางรายการ (เช่น ค่ารับประกันและจัดจำหน่ายหลักทรัพย์ ค่าที่ปรึกษา และค่าจดทะเบียนเพิ่มทุน) เท่ากับ 2,820.90 ล้านบาท

(2) กำไรสะสม 655.72 ล้านบาทจากผลการดำเนินงานของกลุ่มบริษัทฯ โดยแบ่งเป็นทุนสำรองตามกฎหมาย 95.54 ล้านบาท และส่วนที่เหลือเป็นกำไรสะสมที่ยังไม่ได้จัดสรร

(3) องค์กรประกอบอื่นของส่วนของผู้ถือหุ้น 48.91 ล้านบาท ซึ่งเกิดจากส่วนต่างของการแปลงค่าบงการเงินจากเงินเยนเป็นเงินบาท

**ตารางแสดงรายละเอียดส่วนของผู้ถือหุ้น**

(ล้านบาท)	2558	2559	% เปลี่ยนแปลง
<b>ส่วนของผู้ถือหุ้น</b>			
ทุนเรียกชำระ	3,700.00	9,950.00	168.9%
ส่วนเกินมูลค่าหุ้น	-	2,820.90	n.a.
ส่วนเกินทุนจากการจัดโครงสร้างธุรกิจภายใต้การควบคุมเดียวกัน	41.03	41.03	0.0%
กำไรสะสม	188.97	655.72	247.0%
องค์กรประกอบอื่นของส่วนของผู้ถือหุ้น	-	48.91	n.a.
<b>รวมส่วนของบริษัท</b>	<b>3,929.99</b>	<b>13,516.56</b>	<b>243.9%</b>
ส่วนได้เสียที่ไม่มีอำนาจควบคุม	-	0.15	n.a.
<b>รวมส่วนของผู้ถือหุ้น</b>	<b>3,929.99</b>	<b>13,516.71</b>	<b>243.9%</b>

**3.4. อัตราส่วนทางการเงินที่สำคัญ**

ณ สิ้นปี 2559 กลุ่มบริษัทฯ มีอัตราส่วนสภาพคล่องโดยรวมสูงขึ้นเมื่อเทียบกับปี 2558 ซึ่งเป็นผลมาจากผลการดำเนินงานที่เพิ่มขึ้นและเงินเพิ่มทุนตามที่กล่าวในข้อ 3.3 อัตราหมุนเวียนลูกหนี้การค้าเท่ากับ 6.65 เท่า ณ สิ้นปี

2559 หรือมีระยะเวลาเรียกเก็บลูกหนี้ 54 วัน ขณะที่อัตราหมุนเวียนของเจ้าหนี้ เท่ากับ 2.61 เท่า และมีระยะเวลาชำระหนี้ 138 วัน

ณ สิ้นปี 2559 อัตราส่วนหนี้สินต่อทุนมีอัตราที่ดีขึ้นเป็น 0.89 เท่า เนื่องจากผลการดำเนินงานของกลุ่มบริษัท และการเพิ่มทุน แต่อัตราส่วนความสามารถชำระดอกเบี้ยลดลงเป็น 7.33 เท่า เนื่องจากดอกเบี้ยจ่ายที่เพิ่มขึ้นตามภาระเงินกู้ที่เพิ่มขึ้นซึ่งใช้ในการลงทุนในกิจการ ขณะที่ EBITDA ลดลง

**ตารางแสดงอัตราส่วนทางการเงินที่สำคัญ**

รายการ	2558 <sup>1/</sup>	2559
<b>อัตราส่วนสภาพคล่อง (Liquidity Ratio)</b>		
อัตราส่วนสภาพคล่อง	1.78	3.63
อัตราส่วนสภาพคล่องหมุนเร็ว	1.77	3.10
อัตราส่วนหมุนเวียนลูกหนี้การค้า	น.า.	6.65
ระยะเวลาเก็บหนี้เฉลี่ย	น.า.	54
อัตราหมุนเวียนเจ้าหนี้	น.า.	2.61
ระยะเวลากำไรชำระหนี้	น.า.	138
<b>อัตราส่วนแสดงประสิทธิภาพในการดำเนินงาน (Efficiency Ratio)</b>		
อัตราผลตอบแทนจากสินทรัพย์	น.า.	8.8%
อัตราผลตอบแทนจากสินทรัพย์ถาวร	น.า.	13.3%
อัตราหมุนเวียนของสินทรัพย์	น.า.	0.17
<b>อัตราส่วนวิเคราะห์นโยบายทางการเงิน (Financial Policy Ratio)</b>		
อัตราส่วนหนี้สินต่อทุน	1.97	0.89
อัตราส่วนความสามารถชำระดอกเบี้ย	13.66	7.33

หมายเหตุ:

<sup>1/</sup> เนื่องจากกลุ่มบริษัทฯ ไม่ได้จัดทำงบแสดงฐานะทางการเงิน ณ สิ้นปี 2557 ที่สะท้อนเนื้อหาทางเศรษฐกิจของบริษัทในกลุ่มซึ่งอยู่ภายใต้การควบคุมเดียวกัน (Business Combination of Entities under Common Control) จึงไม่สามารถคำนวณตัวเลขอัตราเฉลี่ยในปี 2558

**4. กระแสเงินสดของบริษัทและบริษัทย่อย**

ณ สิ้นปี 2559 กลุ่มบริษัทฯ มีเงินสดและรายการเทียบเท่าเงินสด เท่ากับ 7,361.16 ล้านบาท เพิ่มขึ้นร้อยละ 655.3 เทียบกับ ณ สิ้นปี 2558 ซึ่งเป็นผลมาจากเงินสดสุทธิที่ได้มาจากผลการดำเนินงาน และเงินสดได้มาจากการจัดหาเงินกู้และการเพิ่มทุนในช่วงปี 2559 ขณะที่เงินสดสุทธิใช้ไปในกิจกรรมลงทุนเป็นค่าใช้จ่ายเกี่ยวกับการเข้าซื้อกิจการในประเทศญี่ปุ่นของกลุ่ม SunEdison และลงทุนซื้อที่ดินสำหรับโครงการโรงไฟฟ้าพลังงานแสงอาทิตย์ของบริษัทในกลุ่มที่ประเทศญี่ปุ่น

**ตารางแสดงรายละเอียดการได้มา (ใช้ไป) ของเงินสดในแต่ละกิจกรรม**

(ล้านบาท)	2558	2559
เงินสดสุทธิได้มา (ใช้ไป) ในกิจกรรมดำเนินงาน	2,879.77	1,961.05
เงินสดสุทธิได้มา (ใช้ไป) ในกิจกรรมลงทุน	(5,794.24)	(4,873.87)
เงินสดได้มา (ใช้ไป) ในกิจกรรมจัดหาเงิน	5,204.32	9,364.98
<b>เงินสดและรายการเทียบเท่าเงินสดเพิ่มขึ้น (ลดลง) สุทธิ</b>	<b>2,289.84</b>	<b>6,452.16</b>
เงินสดและรายการเทียบเท่าเงินสด ณ วันที่ 1 มกราคม	1,748.25	974.62
เงินสดของผู้ถือหุ้นเดิมก่อนการจัดโครงสร้างธุรกิจ	(3,061.90)	0.00
ผลกระทบจากอัตราแลกเปลี่ยนเงินตราต่างประเทศคงเหลือสิ้นงวด	(1.57)	(65.62)
<b>เงินสดและรายการเทียบเท่าเงินสด ณ วันที่ 31 ธันวาคม</b>	<b>974.62</b>	<b>7,361.16</b>

### แนวโน้มผลการดำเนินงานของกลุ่มบริษัทฯ ในปี 2560

ในปี 2560 กลุ่มบริษัทฯ ประมาณการ EBITDA เพิ่มขึ้นจากปี 2559 อย่างน้อย 20% โดยในประเทศญี่ปุ่นจะเริ่มรับรู้รายได้จากโรงไฟฟ้านาชิ กำลังการผลิตติดตั้ง 14.38 เมกะวัตต์ ซึ่งจะเริ่มเปิดดำเนินการเชิงพาณิชย์ในเดือนมีนาคม และรับรู้รายได้เต็มปีเป็นปีแรกจากโรงไฟฟ้านิคาโฮ (Nikaho) ในจังหวัดอะกิตะ กำลังการผลิตติดตั้ง 13.16 เมกะวัตต์ อีกทั้งรับรู้รายได้เพิ่มขึ้นจากโครงการโซลาร์สหกรณ์ในประเทศไทย กำลังการผลิตติดตั้งรวมประมาณ 12.00 เมกะวัตต์ และรวมตีรายได้จากโครงการใหม่ๆ ที่คาดว่าจะมีการลงทุนในปี 2560 ซึ่งคาดว่าจะใช้งบประมาณในการลงทุนกว่า 16,000 ล้านบาท หากเป็นไปตามแผนงานที่วางไว้ จะสามารถรับรู้รายได้และกำไรได้ทันที