



บริษัท แอล เอช ไฟแนนซ์เซียล กรุ๊ป จำกัด (มหาชน)
คำอธิบายและการวิเคราะห์ฐานะการเงินและผลการดำเนินงาน
สำหรับงวดไตรมาสที่ 2 สิ้นสุดวันที่ 30 มิถุนายน 2560

(รายงานฉบับนี้เป็นคำอธิบายการเปลี่ยนแปลงที่สำคัญในงบการเงินรวมที่ยังไม่ได้สอบทานและยังไม่ได้ตรวจสอบโดยผู้สอบบัญชีรับอนุญาต)

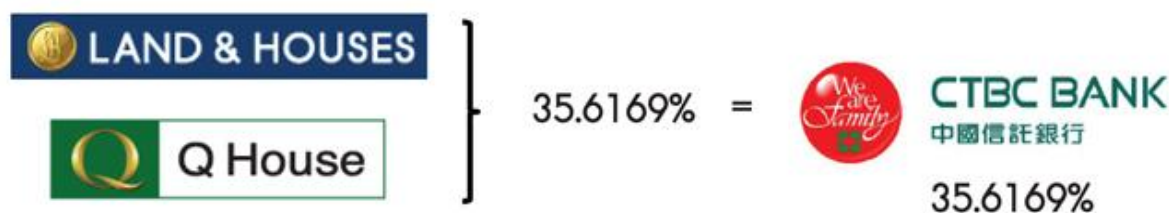
ภาพรวมการประกอบธุรกิจ

บริษัท แอล เอช ไฟแนนซ์เซียล กรุ๊ป จำกัด (มหาชน) เป็นบริษัทแม่ของกลุ่มธุรกิจทางการเงิน ประกอบธุรกิจการถือหุ้นในบริษัทอื่นโดยไม่ได้ทำธุรกิจของตนเอง (Non-Operating Holding Company) ปัจจุบันกลุ่มธุรกิจทางการเงิน ประกอบด้วย

- บริษัท แอล เอช ไฟแนนซ์เซียล กรุ๊ป จำกัด (มหาชน)
- ธนาคารแลนด์ แอนด์ เฮาส์ จำกัด (มหาชน)
- บริษัทหลักทรัพย์จัดการกองทุน แลนด์ แอนด์ เฮาส์ จำกัด
- บริษัทหลักทรัพย์ แลนด์ แอนด์ เฮาส์ จำกัด (มหาชน)
- บริษัท แลนด์ แอนด์ เฮาส์ แอควิซิชั่น จำกัด

เมื่อวันที่ 8 มิถุนายน 2559 บริษัทได้ร่วมลงนามในสัญญาจองซื้อหุ้น (Share Subscription Agreement) กับ CTBC Bank Co., Ltd. (“CTBC”) ในการเป็นพันธมิตรร่วมทุนเพื่อเพิ่มศักยภาพการดำเนินธุรกิจของกลุ่มธุรกิจทางการเงินแลนด์ แอนด์ เฮาส์ ซึ่งเป็นการตกลงในหลักการที่จะออกหุ้นสามัญเพิ่มทุนจำนวน 7,544,961,342 หุ้น คิดเป็นร้อยละ 35.6169 ของทุนจดทะเบียนชำระแล้ว เพื่อเสนอขายต่อ CTBC อันเป็นการเสนอขายต่อบุคคลในวงจำกัด (Private Placement) ในราคา 2.20 บาทต่อหุ้น

ทั้งนี้ เมื่อดำเนินการตามธุรกรรมเสร็จสิ้น CTBC จะเป็นผู้ถือหุ้นของบริษัทในสัดส่วนร้อยละ 35.6169 ของทุนจดทะเบียนชำระแล้ว ซึ่งเท่ากับสัดส่วนการถือหุ้นรวมกันของบริษัท แลนด์ แอนด์ เฮาส์ จำกัด (มหาชน) และบริษัท ควอลิตี้ เฮาส์ จำกัด (มหาชน) ดังนี้



เมื่อวันที่ 7 มีนาคม 2560 ทางการใต้หวัน (FSC) ได้อนุญาตให้ CTBC สามารถซื้อหุ้นสามัญเพื่อร่วมเป็นพันธมิตรกับบริษัท และเมื่อวันที่ 11 พฤษภาคม 2560 ธนาคารแห่งประเทศไทยได้อนุญาตการร่วมทุนดังกล่าว รวมทั้งได้รับการอนุมัติจากสำนักงานคณะกรรมการกำกับหลักทรัพย์และตลาดหลักทรัพย์ ในการจัดสรรหุ้นสามัญเพิ่มทุนเพื่อเสนอขายต่อบุคคลในวงจำกัด และการขอผ่อนผันการทำคำเสนอซื้อหลักทรัพย์ (Whitewash) โดยกระบวนการร่วมทุนจะแล้วเสร็จภายในเดือนกรกฎาคม 2560

การรับรองเป็นสมาชิกแนวร่วมปฏิบัติของภาคเอกชนไทยในการต่อต้านการทุจริต

บริษัท แอล เอช ไฟแนนซ์เซียล กรุ๊ป จำกัด (มหาชน) ธนาคารแลนด์ แอนด์ เฮาส์ จำกัด (มหาชน) และบริษัทหลักทรัพย์จัดการกองทุนแลนด์ แอนด์ เฮาส์ จำกัด ได้รับการรับรองเป็นสมาชิกแนวร่วมปฏิบัติของภาคเอกชนไทยในการต่อต้านการทุจริตจากคณะกรรมการแนวร่วมปฏิบัติของภาคเอกชนไทยในการต่อต้านการทุจริตเมื่อเดือนตุลาคม 2557 สำหรับบริษัทหลักทรัพย์แลนด์ แอนด์ เฮาส์ จำกัด (มหาชน) ได้เข้าร่วมลงนามประกาศเจตนารมณ์แนวร่วมปฏิบัติของภาคเอกชนไทยในการต่อต้านการทุจริตเมื่อปี 2557

การรับประกาศนียบัตรด้านการดำเนินธุรกิจด้านสิ่งแวดล้อม สังคม และ ธรรมชาติ ประจำปี 2560

บริษัท แอล เอช ไฟแนนซ์เซียล กรุ๊ป จำกัด (มหาชน) ได้รับการคัดเลือกจากสถาบันไทยพัฒน์ ให้เป็น 1 ใน 100 บริษัทจดทะเบียนที่มีความโดดเด่นในการดำเนินธุรกิจด้านสิ่งแวดล้อม สังคม และ ธรรมชาติ (Environmental, Social and Governance: ESG) หรือที่เรียกว่ากลุ่มหลักทรัพย์ ESG100 ซึ่งบริษัทได้รับการคัดเลือกต่อเนื่องเป็นปีที่ 3

รวมทั้ง หลักทรัพย์ของบริษัทได้รับคัดเลือกโดยตลาดหลักทรัพย์แห่งประเทศไทยให้เข้าอยู่ใน SET High Dividend 30 Index หรือ SETHD ซึ่งเป็นดัชนีที่อ้างอิงราคาของกลุ่มหุ้น 30 ตัว ในดัชนี SET100 ที่มีมูลค่าตามราคาตลาดสูง (Market Capitalization) และเป็นหุ้นที่มีอัตราผลตอบแทนจากเงินปันผลสูงและต่อเนื่อง (Dividend Yield) ย้อนหลัง 3 ปี

ผลการประเมินตามโครงการประเมินคุณภาพการจัดประชุมสามัญผู้ถือหุ้นประจำปี 2560

บริษัท แอล เอช ไฟแนนซ์เซียล กรุ๊ป จำกัด (มหาชน) ได้รับการประเมินคุณภาพการจัดประชุมสามัญผู้ถือหุ้นโดยสมาคมส่งเสริมผู้ลงทุนไทย บริษัทได้รับผลคะแนนการประเมินเต็ม 100 คะแนน ต่อเนื่องเป็นปีที่ 5 โดยเมื่อวันที่ 27 กรกฎาคม 2559 บริษัทได้รับรางวัล Investor's Choice Award ประจำปี 2559 จากสมาคมส่งเสริมผู้ลงทุนไทย

ผลการประเมินการกำกับดูแลกิจการที่ดี ประจำปี 2559

บริษัท แอล เอช ไฟแนนซ์เซียล กรุ๊ป จำกัด (มหาชน) ได้รับการประเมินด้านการกำกับดูแลกิจการที่ดีของบริษัทจดทะเบียน ประจำปี 2559 โดยสมาคมส่งเสริมสถาบันกรรมการบริษัทไทย ซึ่งผลการประเมินบริษัทจัดอยู่ในเกณฑ์ “ดีเลิศ” จำนวนตราสัญลักษณ์ 5 ดวง

ภาพรวมเศรษฐกิจและภาวะการแข่งขันของธนาคารพาณิชย์

ไตรมาสที่ 2 ปี 2560 เศรษฐกิจไทยขยายตัวอย่างต่อเนื่อง โดยมีแรงขับเคลื่อนหลักจากการส่งออกสินค้าประกอบกับภาคการท่องเที่ยวที่กลับมาฟื้นตัว โดยเฉพาะจำนวนนักท่องเที่ยวจีนที่กลับมาอยู่ในระดับใกล้เคียงกับช่วงก่อนที่มีการปราบปรามทัวร์พิกัดกฎหมาย ด้านการบริโภคภาคเอกชนขยายตัวต่อเนื่องตามความเชื่อมั่นของผู้บริโภคและรายได้ของครัวเรือนในภาคเกษตรกรรมที่ปรับตัวดีขึ้น ซึ่งปัจจัยต่างๆ ช่วยบรรเทาผลกระทบจากการลงทุนของภาคเอกชนที่ยังทรงตัวในระดับต่ำ และการใช้จ่ายภาครัฐที่ลดลงเล็กน้อย หลังจากได้เร่งเบิกจ่ายในช่วงก่อนหน้า และจากแรงส่งของปัจจัยต่างๆข้างต้น คาดว่าการขยายตัวของเศรษฐกิจไทยในระยะต่อไปมีแนวโน้มชัดเจนมากขึ้น โดยธนาคารแห่งประเทศไทยประมาณการอัตราการเติบโตไว้ที่ร้อยละ 3.5 ในปี 2560 และร้อยละ 3.7 ในปี 2561 (ณ เดือนมิถุนายน 2560) อย่างไรก็ตาม การขยายตัวของเศรษฐกิจไทยในระยะถัดไป ยังมีความท้าทายจากความไม่แน่นอนทั้งด้านนโยบายเศรษฐกิจและการค้าระหว่างประเทศของสหรัฐอเมริกา การปรับโครงสร้างเศรษฐกิจของจีน และความเสี่ยงจากภูมิรัฐศาสตร์โลก ที่อาจกระทบต่อการฟื้นตัวของภาคส่งออก

ภาคการธนาคาร ไตรมาสที่ 2 ปี 2560 ภาพรวมเงินให้สินเชื่อของระบบธนาคารพาณิชย์เพิ่มขึ้นจากไตรมาสก่อน และส่งสัญญาณการฟื้นตัวชัดเจน อย่างไรก็ตาม ธนาคารพาณิชย์ยังระมัดระวังการปล่อยสินเชื่อเนื่องจากมีความกังวลต่อคุณภาพสินเชื่อ ซึ่งแม้คุณภาพสินเชื่อที่ด้อยลงจะกระทบต่อความสามารถทำกำไร แต่ระบบธนาคารพาณิชย์ไทยยังมีเสถียรภาพ เนื่องจากธนาคารพาณิชย์มีการดูแลและติดตามสินเชื่ออย่างใกล้ชิด อีกทั้งมีเงินกองทุนและเงินสำรองอยู่ในระดับสูงซึ่งสามารถรองรับการขยายตัวของสินเชื่อได้ในอนาคต

การจัดอันดับเครดิต

ธนาคารแลนด์ แอนด์ เฮาส์ จำกัด (มหาชน) ได้รับการจัดอันดับเครดิตองค์กรโดยบริษัท ทริสเรทติ้ง จำกัด คงเดิมอยู่ที่ระดับ “A-” (Single A Minus) และอันดับเครดิตตราสารหนี้ประเภทหุ้นกู้ด้อยสิทธิลักษณะคล้ายหุ้นที่นับเป็นเงินกองทุนชั้นที่ 2 คงเดิมที่ระดับ “BBB” (Triple B Straight) โดยยังคงผล “เครดิตพินิจ” (Credit Alert) แนวโน้ม “Positive” หรือ “บวก”

เครือข่ายสาขา

ปัจจุบันธนาคารแลนด์ แอนด์ เฮาส์ จำกัด (มหาชน) มีสาขาทั้งสิ้น 133 สาขา มีจำนวนสาขาเท่าเดิมเมื่อเทียบกับสิ้นปี 2559 โดยสาขาในภูมิภาคส่วนใหญ่เป็นสาขาที่เปิดใน HomePro ซึ่งธนาคารได้ร่วมเป็นพันธมิตรกับบริษัท โฮม โปรดักส์ เซ็นเตอร์ จำกัด (มหาชน) ที่จะขยายสาขา

ในทุกจังหวัดที่มี HomePro ซึ่งเป็นยุทธศาสตร์การขยายสาขาของธนาคารให้มีจุดบริการครอบคลุมทุกพื้นที่ทั่วประเทศเพื่อเป็นการขยายฐานลูกค้าให้มากขึ้น

ผลิตภัณฑ์และบริการ

ธนาคารแลนด์ แอนด์ เฮาส์ จำกัด (มหาชน) พัฒนาผลิตภัณฑ์และบริการทางการเงินอย่างต่อเนื่องเพื่อตอบสนองความต้องการของลูกค้า โดยผลิตภัณฑ์และบริการของธนาคารสามารถแบ่งออกเป็น 4 ประเภทใหญ่ๆ ดังนี้

1. บริการด้านเงินฝาก

ธนาคารได้ออกแบบผลิตภัณฑ์เงินฝากใหม่ๆ อย่างต่อเนื่อง โดยเน้นความหลากหลายเหมาะสมกับลูกค้ากลุ่มต่างๆ โดยให้ผลตอบแทนในอัตราที่จูงใจควบคู่กับสิทธิประโยชน์ด้านต่างๆ ซึ่งเป็นการเพิ่มขีดความสามารถในการแข่งขัน รวมทั้ง การจัดกิจกรรมสนับสนุนการต่างๆ เพื่อตอบแทนลูกค้าและเป็นการรักษาฐานลูกค้าเงินฝากซึ่งได้รับการตอบรับจากลูกค้าเป็นอย่างดี

ธนาคารให้บริการด้านเงินฝากสำหรับกลุ่มลูกค้าทั้งประเภทบุคคลธรรมดา นิติบุคคลทั่วไป นิติบุคคลที่ไม่แสวงหากำไร หน่วยงานราชการ/รัฐวิสาหกิจ กองทุน และสหกรณ์ และสถาบันการเงิน โดยมีบัญชีเงินฝากประเภทต่างๆ ให้บริการ อาทิ เงินฝากออมทรัพย์คุ้มครองชีวิตที่ผู้ฝากเงินไม่ต้องจ่ายค่าเบี้ยประกัน เงินฝากออมทรัพย์ เงินฝากไม่ประจำ เงินฝากกระแสรายวัน เงินฝากประจำ ใบรับเงินฝากประจำ (FDR) และเงินฝากปลอดภาษี

2. บริการด้านสินเชื่อ

ธนาคารได้แบ่งลูกค้าออกเป็นกลุ่มเพื่อให้สามารถเข้าถึงความต้องการ โดยมุ่งเน้นการพัฒนาความสัมพันธ์อันดีกับลูกค้าทุกกลุ่ม และนำเสนอผลิตภัณฑ์และบริการทางการเงินที่ครบวงจรเพื่อตอบสนองความต้องการของลูกค้าในแต่ละกลุ่มได้อย่างชัดเจน โดยจะพิจารณาจัดรูปแบบสินเชื่อ อัตราดอกเบี้ย ประเภทวงเงิน ระยะเวลาการชำระคืนที่เหมาะสมกับประเภทธุรกิจของลูกค้าแต่ละราย และมีกระบวนการพิจารณาสินเชื่อที่รวดเร็ว ธนาคารจำแนกบริการด้านสินเชื่อ ออกเป็น 3 ภาคธุรกิจ ได้แก่ สินเชื่อเพื่อธุรกิจขนาดใหญ่ (Big Corporate & Corporate) สินเชื่อเพื่อธุรกิจขนาดกลางและขนาดย่อม (SMEs & SSME) และสินเชื่อเพื่อรายย่อย (Retail)

3. บริการด้านอิเล็กทรอนิกส์

ปัจจุบันประเทศไทยกำลังขับเคลื่อนสู่การปฏิรูปเชิงดิจิทัล (Digital Transformation) และนโยบายรัฐบาลในการดำเนินแผนงานสู่ Digital Economy ดังนั้นธนาคารได้ให้ความสำคัญต่อการพัฒนา

นวัตกรรมของผลิตภัณฑ์และบริการทางการเงินในรูปแบบดิจิทัล เพื่อให้ลูกค้าประหยัดเวลาในการเดินทาง ลดค่าใช้จ่าย และสะดวกต่อการใช้บริการ อาทิเช่น

3.1 บริการ LH Bank M Choice เป็นบริการทำธุรกรรมทางการเงินบนสมาร์ตโฟน ไอแพด แท็บเล็ต มีความปลอดภัย มีมาตรฐานเทียบเท่าระดับสากล ด้วยเมนูที่ใช้งานง่าย ตอบสนองการใช้งานที่หลากหลาย และที่สำคัญคือ ความสะดวกและรวดเร็ว อยู่ที่ไหนก็สามารถทำธุรกรรมทางการเงินได้แบบไม่มีขีดจำกัด LH Bank M Choice มีบริการต่างๆ ที่ครบครัน เช่น บริการเช็คยอดเงิน โอนเงิน ชำระค่าสินค้าและบริการ การค้นหาสาขาและตู้เอทีเอ็มของธนาคาร เป็นต้น ภายใต้สโลแกน **“LH Bank M Choice ทำธุรกรรมการเงินได้ในแอปเดียว”**

3.2 บริการธนาคารทางอินเทอร์เน็ต (LH Bank Speedy) เป็นบริการที่เพิ่มความสะดวกในการทำธุรกรรมทางการเงินที่สามารถทำได้ทุกวัน ทุกที่ ทุกเวลา ด้วยระบบรักษาความปลอดภัยแบบสองชั้น (Double Security) ที่ทำให้การทำธุรกรรมทางการเงินมีความมั่นใจ มีเมนูการใช้งานง่าย สามารถทำรายการ โอนเงินภายในธนาคาร โอนเงินต่างธนาคาร ชำระค่าสินค้าและบริการ ชำระสินเชื่о ตรวจสอบสถานะเช็ค หรืออายัดเช็ค ตรวจสอบสถานะบัญชี

3.3 บริการ LH Bank PromptPay (พร้อมเพย์) เป็นบริการรับ-โอนเงินรูปแบบใหม่ เพื่อลดการพกพาเงินสด โดยการผูกบัญชีเงินฝากของธนาคารแลนด์ แอนด์ เฮาส์ กับหมายเลขบัตรประชาชนหรือหมายเลขโทรศัพท์มือถือก็สามารถรับ-โอนเงินได้ง่ายๆ เพียงใช้หมายเลขบัตรประชาชนหรือหมายเลขโทรศัพท์มือถือ ธนาคารให้บริการ LH Bank PromptPay ผ่าน 4 ช่องทาง ได้แก่

1. โทรศัพท์มือถือ (LH Bank M Choice)
2. อินเทอร์เน็ต แบงก์ (LH Bank Speedy)
3. ตู้ ATM LH Bank
4. สาขาของธนาคาร

3.4 บริการตู้ ATM บริการถอนเงินสด โอนเงินภายในธนาคาร โอนเงินต่างธนาคาร ชำระค่าสินค้าและบริการ ตู้ ATM ของธนาคารสามารถรับบัตรเอทีเอ็มทุกธนาคาร รวมถึงบัตร JCB (Japan Credit Bureau) และบัตร UPI (UnionPay International) เพื่อให้บริการแก่นักธุรกิจ นักท่องเที่ยวให้สามารถถอนเงินสดเป็นสกุลเงินบาทได้ ซึ่ง ณ สิ้นไตรมาสที่ 2 ปี 2560 ธนาคารมีตู้เอทีเอ็ม จำนวน 203 เครื่อง ซึ่งมีจำนวนเท่าเดิมเมื่อเทียบกับสิ้นปี 2559

3.5 บริการบัตร ATM Chip Card และบัตร Debit Chip Card เป็นบัตรที่มีความปลอดภัยด้วย Chip Card ในการบันทึกข้อมูล เพิ่มความมั่นใจในการทำธุรกรรมทางการเงิน และช่วยอำนวยความสะดวกในการทำธุรกรรมทางการเงินที่สามารถทำธุรกรรมได้ทุกวันตลอด 24 ชั่วโมง โดยบริการของบัตรสามารถถอนเงิน โอนเงิน ชำระสินค้าและบริการ รวมทั้งธนาคารได้ร่วมกับ UnionPay International ทำให้สามารถนำบัตรไปใช้ในต่างประเทศได้ที่ตู้ ATM และร้านค้าสมาชิก UnionPay International ที่ให้บริการในหลายประเทศทั่วโลก

4. บริการด้านอื่นๆ

4.1 บริการ Cash Management เป็นบริการที่ช่วยบริหารจัดการด้านการเงินสำหรับธุรกิจที่สะดวก รวดเร็ว ลดงานเอกสาร ลดต้นทุนการบริหาร เพิ่มประสิทธิภาพในการจัดการธุรกิจอย่างลงตัว เช่น บริการจ่ายเงินเดือนพนักงาน บริการโอนเงินรายย่อยต่างธนาคาร บริการตัวแทนรับชำระค่าสินค้าและบริการผ่านธนาคาร บริการตัดบัญชี/โอนเงินเข้าบัญชีเงินฝากอัตโนมัติ

4.2 บริการด้านประกัน ธนาคารให้บริการเป็นนายหน้าประกันชีวิตและประกันวินาศภัย โดยมีผลิตภัณฑ์ประกันให้เลือกหลายแบบตามความต้องการของลูกค้า

4.3 บริการซื้อขายหน่วยลงทุน ธนาคารเป็นผู้สนับสนุนการขายและรับซื้อคืนหน่วยลงทุนให้กับบริษัทหลักทรัพย์จัดการกองทุนต่างๆ ซึ่งมีกองทุนประเภทต่างๆ ทั้งตราสารหนี้และตราสารทุน กองทุนรวมเพื่อการเลี้ยงชีพ (Retirement Mutual Fund หรือ RMF) และกองทุนรวมหุ้นระยะยาว (Long Term Equity Fund หรือ LTF)

4.4 บริการ LH Bank Privilege Banking เป็นบริการทางการเงินรูปแบบใหม่ด้วยบริการเหนือระดับเอกสิทธิ์สำหรับลูกค้าระดับพรีเมียม ด้วยสิทธิประโยชน์ต่างๆ อาทิ ให้คำปรึกษาและวางแผนด้านการเงินให้กับลูกค้าคนพิเศษ อย่างมีประสิทธิภาพและได้รับผลตอบแทนสูง รวมถึงการได้รับส่วนลดค่าธรรมเนียมการทำธุรกรรมและสิทธิพิเศษต่างๆ จากธนาคาร

4.5 บริการแลกเปลี่ยนเงินตราต่างประเทศ (Currency Exchange) โดยสกุลเงินที่รับแลกเปลี่ยนได้แก่ USD (ดอลลาร์สหรัฐอเมริกา) EUR (ยูโร) GBP (ปอนด์สเตอร์ลิง) AUD (ดอลลาร์ออสเตรเลีย) JPY (เยน) SGD (ดอลลาร์สิงคโปร์) HKD (ดอลลาร์ฮ่องกง) CNY (หยวน) และ KRW (วอน)

4.6 บริการรับคำขอตรวจเครดิตบูโร เป็นบริการที่อำนวยความสะดวกให้แก่ลูกค้าและประชาชนทั่วไปที่ต้องการตรวจสอบข้อมูลเครดิตของตนเอง โดยสามารถใช้บริการได้ที่ทุกสาขาทั่วประเทศ

4.7 บริการรับชำระค่าสินค้าและบริการ อาทิ ค่าสาธารณูปโภค ค่าบัตรเครดิต ค่าเบี้ยประกันชีวิตและค่าใช้จ่ายต่างๆ รวมถึงระบบหักบัญชีอัตโนมัติ ซึ่งธนาคารเป็นตัวแทนของเคาน์เตอร์ เซอร์วิส

(Counter Service) และทรูมันนี่ (True Money) ในการเป็นจุดรับชำระค่าสินค้าและบริการมากกว่า 500 บริการ

4.8 บริการรับชำระภาษี เพื่ออำนวยความสะดวกและเพิ่มช่องทางการให้บริการแก่ลูกค้าและประชาชนทั่วไป ในการชำระภาษีผ่านช่องทางต่างๆ ของธนาคาร อาทิ ผ่านเครือข่ายสาขาของธนาคาร ผ่านตู้ ATM LH Bank ผ่านบริการธนาคารทางอินเทอร์เน็ต (LH Bank Speedy) และผ่านบริการธนาคารบนสมาร์ตโฟน (LH Bank M Choice) ที่จะทำให้ลูกค้าและประชาชนทั่วไปสามารถชำระภาษีได้อย่างสะดวกและรวดเร็ว

การวิเคราะห์ผลการดำเนินงาน

บทวิเคราะห์ผลการดำเนินงานของบริษัท แอล เอช ไฟแนนซ์เซียล กรุ๊ป จำกัด (มหาชน) และบริษัทย่อย เป็นการเปรียบเทียบผลการดำเนินงานไตรมาสที่ 2 ของปี 2560 กับผลการดำเนินงานไตรมาสที่ 2 ของปี 2559

ตารางแสดงผลการดำเนินงาน

(หน่วย: ล้านบาท)

รายการ	ไตรมาส		เปลี่ยน	ไตรมาส	เปลี่ยน	งวด 6 เดือน		เปลี่ยน
	2/2560	1/2560	แปลง	2/2559	แปลง	2560	2559	แปลง
			(%QoQ)		(%YoY)			(%YoY)
รายได้ดอกเบี้ยสุทธิ	1,228.8	1,195.5	2.8	1,226.8	0.2	2,424.3	2,418.3	0.2
รายได้ที่มีโชดดอกเบี้ยสุทธิ	387.5	345.3	12.2	644.4	(39.9)	732.8	1,169.7	(37.4)
รายได้จากการดำเนินงาน	1,616.3	1,540.8	4.9	1,871.2	(13.6)	3,157.1	3,588.0	(12.0)
ค่าใช้จ่ายจากการดำเนินงานอื่น	689.0	673.2	2.3	655.7	5.1	1,362.2	1,278.0	6.6
หนี้สูญ หนี้สงสัยจะสูญและ ขาดทุนจากการค้ำยค่า	192.1	155.0	23.9	225.0	(14.6)	347.1	605.0	(42.6)
ภาษีเงินได้	118.7	126.0	(5.8)	188.4	(37.0)	244.7	331.4	(26.2)
กำไรจากการดำเนินงานก่อน หักสำรองและภาษีเงินได้	927.3	867.6	6.9	1,215.5	(23.7)	1,794.9	2,310.0	(22.3)
กำไรจากการดำเนินงานก่อน ภาษีเงินได้	735.2	712.6	3.2	990.5	(25.8)	1,447.8	1,705.0	(15.1)
กำไรสุทธิ	616.5	586.6	5.1	802.1	(23.1)	1,203.1	1,373.6	(12.4)
กำไรต่อหุ้น (บาท)	0.0452	0.0430	5.1	0.0588	(23.1)	0.0882	0.1007	(12.4)

ผลการดำเนินงานของบริษัทและบริษัทย่อยมีกำไรสุทธิไตรมาสที่ 2 ของปี 2560 จำนวน 616.5 ล้านบาท ลดลงร้อยละ 23.1 เมื่อเทียบกับไตรมาสที่ 2 ของปี 2559 เป็นผลจากรายได้ที่มีค่าใช้จ่ายสุทธิลดลงร้อยละ 39.9

ผลการดำเนินงานของบริษัทและบริษัทย่อยงวด 6 เดือนของปี 2560 มีกำไรสุทธิจำนวน 1,203.1 ล้านบาท ลดลงร้อยละ 12.4 เมื่อเทียบกับงวด 6 เดือนของปี 2559 ที่มีจำนวน 1,373.6 ล้านบาท เป็นผลจากรายได้ที่มีค่าใช้จ่ายสุทธิที่ลดลงร้อยละ 37.4 และการตั้งสำรองหนี้สูญและหนี้สงสัยจะสูญ ลดลงร้อยละ 42.6 เนื่องจากธนาคารได้กั้นเงินสำรองไว้อย่างเพียงพอ ดังเห็นได้จากสัดส่วนเงินสำรองเพียงมีต่อเงินสำรองเพียงกั้นอยู่ในสัดส่วนที่สูงที่ร้อยละ 186.65

กำไรต่อหุ้น สำหรับงวดไตรมาสที่ 2 และงวด 6 เดือนของปี 2560 เท่ากับ 0.0452 บาทต่อหุ้น และ 0.0882 บาทต่อหุ้น ตามลำดับ เทียบกับกำไรต่อหุ้นขั้นพื้นฐานในงวดไตรมาสที่ 2 และงวด 6 เดือนของปี 2559 ที่มีจำนวน 0.0588 บาทต่อหุ้น และ 0.1007 บาทต่อหุ้น ตามลำดับ

รายได้ดอกเบี้ยสุทธิ

ไตรมาสที่ 2 ของปี 2560 รายได้ดอกเบี้ยสุทธิ มีจำนวน 1,228.8 ล้านบาท เพิ่มขึ้นร้อยละ 0.2 เมื่อเทียบกับไตรมาสที่ 2 ของปี 2559 ตามการขยายตัวอย่างต่อเนื่องของเงินให้สินเชื่อ

รายได้ที่มีค่าใช้จ่ายสุทธิ

รายได้ที่มีค่าใช้จ่ายสุทธิประกอบด้วย รายได้ค่าธรรมเนียมและบริการสุทธิ กำไร (ขาดทุน) จากธุรกรรมเพื่อค้าและปริวรรตเงินตราต่างประเทศ กำไรจากเงินลงทุน รายได้เงินปันผล และรายได้จากการดำเนินงานอื่น

รายได้ที่มีค่าใช้จ่ายสุทธิไตรมาสที่ 2 ของปี 2560 มีจำนวน 387.5 ล้านบาท ลดลงร้อยละ 39.9 เมื่อเทียบกับไตรมาสที่ 2 ของปี 2559 ซึ่งรายได้ที่มีค่าใช้จ่ายสุทธิส่วนใหญ่มาจากรายได้ค่าธรรมเนียมและบริการสุทธิ กำไรจากเงินลงทุน และรายได้เงินปันผล

ค่าใช้จ่ายในการดำเนินงานอื่น

ไตรมาสที่ 2 ของปี 2560 ค่าใช้จ่ายในการดำเนินงานอื่นมีจำนวน 689.0 ล้านบาท เพิ่มขึ้นร้อยละ 5.1 เมื่อเทียบกับไตรมาสที่ 2 ของปี 2559 โดยส่วนใหญ่เป็นการเพิ่มขึ้นของค่าใช้จ่ายเกี่ยวกับพนักงานที่มีจำนวนเพิ่มขึ้นตามการขยายตัวทางธุรกิจ ซึ่งอัตราส่วนค่าใช้จ่ายจากการดำเนินงานต่อรายได้จากการดำเนินงานอยู่ที่ร้อยละ 42.6 ปรับตัวเพิ่มขึ้นเมื่อเทียบกับไตรมาสที่ 2 ของปี 2559 ที่อยู่ที่ร้อยละ 35.0

งวด 6 เดือนของปี 2560 ค่าใช้จ่ายในการดำเนินงานอื่นมีจำนวน 1,362.2 ล้านบาท เพิ่มขึ้นร้อยละ 6.6 เมื่อเทียบกับงวด 6 เดือนของปี 2559 โดยส่วนใหญ่เป็นการเพิ่มขึ้นของค่าใช้จ่ายเกี่ยวกับพนักงานที่มีจำนวนเพิ่มขึ้นตามการขยายตัวทางธุรกิจ

ตารางแสดงค่าใช้จ่ายในการดำเนินงานอื่น

(หน่วย: ล้านบาท)

รายการ	ไตรมาส		เปลี่ยน	ไตร	เปลี่ยน	งวด 6 เดือน		เปลี่ยน
	2/2560	1/2560	แปลง	มาส	แปลง	2560	2559	แปลง
			(%QoQ)	2/2559	(%YoY)			(%YoY)
ค่าใช้จ่ายเกี่ยวกับพนักงาน	349.6	351.6	(0.6)	326.9	6.9	701.2	643.9	8.9
ค่าใช้จ่ายเกี่ยวกับอาคารสถานที่และอุปกรณ์	185.1	182.3	1.5	176.8	4.7	367.4	348.3	5.5
ค่าใช้จ่ายอื่น ๆ	154.3	139.3	10.8	152.0	1.5	293.6	285.8	2.7
รวม	689.0	673.2	2.3	655.7	5.1	1,362.2	1,278.0	6.6

กำไรก่อนหนี้สูญและหนี้สงสัยจะสูญและค่าใช้จ่ายภาษีเงินได้

บริษัทและบริษัทย่อยมีกำไรก่อนหนี้สูญและหนี้สงสัยจะสูญและค่าใช้จ่ายภาษีเงินได้ในไตรมาสที่ 2 ของปี 2560 จำนวน 927.3 ล้านบาท ลดลงร้อยละ 23.7 เมื่อเทียบกับไตรมาสที่ 2 ของปี 2559

การวิเคราะห์ฐานะการเงิน

การวิเคราะห์ฐานะการเงินของบริษัท แอล เอช ไฟแนนซ์เซียล กรุ๊ป จำกัด (มหาชน) และบริษัทย่อย เป็นการเปรียบเทียบฐานะการเงิน ณ วันที่ 30 มิถุนายน 2560 กับฐานะการเงิน ณ วันที่ 31 ธันวาคม 2559

สินทรัพย์รวม

ณ วันที่ 30 มิถุนายน 2560 มีสินทรัพย์รวม 216,789.5 ล้านบาท เพิ่มขึ้นจำนวน 4,642.3 ล้านบาท เมื่อเทียบกับสิ้นปี 2559 หรือเพิ่มขึ้นร้อยละ 2.2 สินทรัพย์หลักประกอบด้วย เงินให้สินเชื่อ - สุทธิ คิดเป็นร้อยละ 66.1 ของสินทรัพย์รวม รองลงมาได้แก่ เงินลงทุน - สุทธิ คิดเป็นร้อยละ 25.0 ของสินทรัพย์รวม

ตารางแสดงสินทรัพย์

(หน่วย: ล้านบาท)

รายการ	มิถุนายน	ธันวาคม	เปลี่ยนแปลง	
	2560	2559	จำนวนเงิน	(%YTD)
รายการระหว่างธนาคารและตลาดเงิน - สุทธิ	15,673.3	17,326.4	(1,653.1)	(9.5)
เงินลงทุน - สุทธิ	54,145.7	52,675.8	1,469.9	2.8
เงินให้สินเชื่อ - สุทธิ	143,367.2	138,200.0	5,167.2	3.7
เงินให้สินเชื่อสุทธิจากรายได้รอตัดบัญชี	146,617.0	141,070.3	5,546.7	3.9
สินทรัพย์อื่น - สุทธิ	3,603.3	3,945.0	(341.7)	(8.7)
สินทรัพย์รวม	216,789.5	212,147.2	4,642.3	2.2

หนี้สินรวม

ณ วันที่ 30 มิถุนายน 2560 มีหนี้สินรวม จำนวน 196,168.4 ล้านบาท เพิ่มขึ้นจำนวน 4,336.8 ล้านบาท เมื่อเทียบกับสิ้นปี 2559 หรือเพิ่มขึ้นร้อยละ 2.3 โดยหนี้สินรวมส่วนใหญ่เป็นเงินรับฝาก คิดเป็นร้อยละ 75.2 ของหนี้สินรวม

ส่วนของผู้ถือหุ้น

ณ วันที่ 30 มิถุนายน 2560 ส่วนของผู้ถือหุ้นมีจำนวน 20,621.1 ล้านบาท เพิ่มขึ้นจำนวน 305.5 ล้านบาท เมื่อเทียบกับสิ้นปี 2559 หรือเพิ่มขึ้นร้อยละ 1.5

ตารางแสดงหนี้สินรวมและส่วนของผู้ถือหุ้น

(หน่วย: ล้านบาท)

รายการ	มิถุนายน	ธันวาคม	เปลี่ยนแปลง	
	2560	2559	จำนวนเงิน	(%YTD)
เงินรับฝาก	147,565.4	149,097.1	(1,531.7)	(1.0)
รายการระหว่างธนาคารและตลาดเงิน	9,807.0	20,009.9	(10,202.9)	(51.0)
ตราสารหนี้ที่ออกและเงินกู้ยืม - สุทธิ	36,408.1	20,327.5	16,080.6	79.1
หนี้สินอื่น	2,387.9	2,397.1	(9.2)	(0.4)
หนี้สินรวม	196,168.4	191,831.6	4,336.8	2.3
ส่วนของผู้ถือหุ้นรวม	20,621.1	20,315.6	305.5	1.5

จำนวนพนักงาน

ณ วันที่ 30 มิถุนายน 2560 บริษัทและบริษัทย่อยมีพนักงานจำนวน 1,798 ราย ลดลง 32 ราย เมื่อเทียบกับ ณ วันที่ 31 ธันวาคม 2559

การวิเคราะห์ผลการดำเนินงานของบริษัทย่อย

1. ธุรกิจธนาคารพาณิชย์

ธนาคารแลนด์ แอนด์ เฮาส์ จำกัด (มหาชน)

การวิเคราะห์ผลการดำเนินงาน

บทวิเคราะห์ผลการดำเนินงานของธนาคารแลนด์ แอนด์ เฮาส์ จำกัด (มหาชน) เป็นการเปรียบเทียบผลการดำเนินงานไตรมาสที่ 2 ของปี 2560 กับผลการดำเนินงานไตรมาสที่ 2 ของปี 2559

ตารางแสดงผลการดำเนินงาน

(หน่วย: ล้านบาท)

รายการ	ไตรมาส		เปลี่ยนแปลง	ไตรมาส	เปลี่ยนแปลง	งวด 6 เดือน		เปลี่ยนแปลง
	2/2560	1/2560	(%QoQ)		2/2559	(%YoY)	2560	2559
รายได้ดอกเบี้ยสุทธิ	1,228.1	1,196.0	2.7	1,227.7	0.0	2,424.1	2,416.3	0.3
รายได้ที่มีโชคดอกเบี้ยสุทธิ	173.0	205.4	(15.8)	493.3	(64.9)	378.4	950.4	(60.2)
รายได้จากการดำเนินงาน	1,401.1	1,401.4	(0.0)	1,721.0	(18.6)	2,802.5	3,366.7	(16.8)
ค่าใช้จ่ายจากการดำเนินงาน	588.9	594.1	(0.9)	589.3	(0.1)	1,183.0	1,153.0	2.6
หนี้สูญ หนี้สงสัยจะสูญและ ขาดทุนจากการค้ำประกัน	192.1	155.0	23.9	225.0	(14.6)	347.1	605.0	(42.6)
ภาษีเงินได้	110.5	120.0	(7.9)	177.4	(37.7)	230.5	315.1	(26.8)
กำไรจากการดำเนินงานก่อน หักสำรองและภาษีเงินได้	812.2	807.3	0.6	1,131.7	(28.2)	1,619.5	2,213.7	(26.8)
กำไรจากการดำเนินงานก่อน ภาษีเงินได้	620.1	652.3	(4.9)	906.7	(31.6)	1,272.4	1,608.7	(20.9)
กำไรสุทธิ	509.6	532.3	(4.3)	729.3	(30.1)	1,041.9	1,293.6	(19.5)
กำไรต่อหุ้น (บาท)	0.36	0.38	(5.3)	0.52	(30.8)	0.74	0.92	(19.6)

ผลการดำเนินงานของธนาคารแลนด์ แอนด์ เฮาส์ จำกัด (มหาชน) ไตรมาสที่ 2 ของปี 2560 มีกำไรสุทธิจำนวน 509.6 ล้านบาท ลดลงร้อยละ 30.1 เมื่อเทียบกับไตรมาสที่ 2 ของปี 2559 เป็นผลจากการลดลงของรายได้ที่มีโชคดอกเบี้ยสุทธิร้อยละ 64.9

ผลการดำเนินงานของธนาคาร งวด 6 เดือนของปี 2560 มีกำไรสุทธิจำนวน 1,041.9 ล้านบาท ลดลงร้อยละ 19.5 เมื่อเทียบกับงวด 6 เดือนของปี 2559 เป็นผลจากการลดลงของรายได้ที่มีโชคกเบี้ย สุทธิร้อยละ 60.2 และการลดลงของสำรองหนี้สูญและหนี้สงสัยจะสูญร้อยละ 42.6 เนื่องจากธนาคารได้ กักเงินสำรองไว้เพียงพอ ซึ่งเป็นไปตามหลักเกณฑ์ของธนาคารแห่งประเทศไทย

หนี้สูญ หนี้สงสัยจะสูญและขาดทุนจากการด้อยค่า

ธนาคารได้ตั้งค่าเพื่อหนี้สูญและหนี้สงสัยจะสูญเป็นไปตามหลักเกณฑ์ของธนาคาร แห่งประเทศไทยและการประเมินฐานะลูกหนี้จากประสบการณ์ โดยได้ตั้งสำรองหนี้สูญ หนี้สงสัยจะสูญ และขาดทุนจากการด้อยค่าไตรมาสที่ 2 ของปี 2560 จำนวน 192.1 ล้านบาท ลดลง ร้อยละ 14.6 เมื่อเทียบกับไตรมาสที่ 2 ของปี 2559 โดยสัดส่วนเงินสำรองพียงมีต่อเงินสำรองพียงกันอยู่ใน สัดส่วนที่สูงที่ร้อยละ 186.65

กำไรต่อหุ้น ไตรมาสที่ 2 ของปี 2560 เท่ากับ 0.36 บาทต่อหุ้น ลดลงร้อยละ 30.8 เมื่อเทียบกับ ไตรมาสที่ 2 ของปี 2559

การวิเคราะห์ฐานะการเงิน

การวิเคราะห์ฐานะการเงินของธนาคารแลนด์ แอนด์ เฮาส์ จำกัด (มหาชน) เป็นการเปรียบเทียบ ฐานะการเงิน ณ วันที่ 30 มิถุนายน 2560 กับฐานะการเงิน ณ วันที่ 31 ธันวาคม 2559

สินทรัพย์รวม

ณ วันที่ 30 มิถุนายน 2560 มีสินทรัพย์รวม 214,668.4 ล้านบาท เพิ่มขึ้นจำนวน 4,973.4 ล้านบาท เมื่อเทียบกับสิ้นปี 2559 หรือเพิ่มขึ้นร้อยละ 2.4 สินทรัพย์หลักประกอบด้วย เงินให้สินเชื่อ - สุทธิ คิดเป็นร้อยละ 66.7 ของสินทรัพย์รวม รองลงมาได้แก่ เงินลงทุน - สุทธิ คิดเป็นร้อยละ 24.1 ของสินทรัพย์รวม

ตารางแสดงสินทรัพย์รวม

(หน่วย: ล้านบาท)

รายการ	มิถุนายน	ธันวาคม	เปลี่ยนแปลง	
	2560	2559	จำนวนเงิน	(%YTD)
รายการระหว่างธนาคารและตลาดเงิน - สุทธิ	16,740.9	17,961.1	(1,220.2)	(6.8)
เงินลงทุน - สุทธิ	51,691.8	49,978.1	1,713.7	3.4
เงินให้สินเชื่อ - สุทธิ	143,187.5	138,280.2	4,907.3	3.5
เงินให้สินเชื่อสุทธิจากรายได้รอตัดบัญชี	146,428.5	141,144.6	5,283.9	3.7
สินทรัพย์อื่น - สุทธิ	3,048.2	3,475.6	(427.4)	(12.3)
สินทรัพย์รวม	214,668.4	209,695.0	4,973.4	2.4

เงินให้สินเชื่อ

เงินให้สินเชื่อจำแนกตามภาคธุรกิจ สามารถแบ่งออกเป็น เงินให้สินเชื่อธุรกิจขนาดใหญ่ (Big Corporate & Corporate) เงินให้สินเชื่อธุรกิจขนาดกลางและขนาดย่อม (SMEs & SSME) และเงินให้สินเชื่อเพื่อรายย่อย (Retail)

ณ วันที่ 30 มิถุนายน 2560 มีเงินให้สินเชื่อ (ไม่รวมรายการระหว่างธนาคารและตลาดเงิน) จำนวน 146,428.5 ล้านบาท เพิ่มขึ้นจำนวน 5,283.9 ล้านบาท เมื่อเทียบกับสิ้นปี 2559 หรือเพิ่มขึ้นร้อยละ 3.7 ส่วนใหญ่เป็นสินเชื่อธุรกิจขนาดใหญ่ คิดเป็นร้อยละ 61.6 รองลงมาเป็นสินเชื่อเพื่อรายย่อย คิดเป็นร้อยละ 21.1 และสินเชื่อธุรกิจขนาดกลางและขนาดย่อม คิดเป็นร้อยละ 17.3 ของเงินให้สินเชื่อทั้งหมด

หากจำแนกตามประเภทเงินให้สินเชื่อ ส่วนใหญ่เป็นสินเชื่อภาคการสาธารณสุขปิโตรเคมีและบริการ คิดเป็นร้อยละ 26.2 รองลงมาเป็นสินเชื่อภาคอุตสาหกรรมการผลิตและการพาณิชย์ คิดเป็นร้อยละ 21.1 และสินเชื่อเพื่อที่อยู่อาศัย คิดเป็นร้อยละ 19.6 ของเงินให้สินเชื่อทั้งหมด

สินเชื่อธุรกิจขนาดใหญ่

ณ วันที่ 30 มิถุนายน 2560 มีสินเชื่อธุรกิจขนาดใหญ่จำนวน 90,251.0 ล้านบาท เพิ่มขึ้นจำนวน 4,490.2 ล้านบาท เมื่อเทียบกับสิ้นปี 2559 หรือเพิ่มขึ้นร้อยละ 5.2

สินเชื่อธุรกิจขนาดกลางและขนาดย่อม

ณ วันที่ 30 มิถุนายน 2560 มีสินเชื่อธุรกิจขนาดกลางและขนาดย่อมจำนวน 25,292.5 ล้านบาท เพิ่มขึ้นจำนวน 1,041.1 ล้านบาท เมื่อเทียบกับสิ้นปี 2559 หรือเพิ่มขึ้นร้อยละ 4.3

สินเชื่อเพื่อรายย่อย

ณ วันที่ 30 มิถุนายน 2560 มีสินเชื่อเพื่อรายย่อยจำนวน 30,885.0 ล้านบาท ลดลงจำนวน 247.4 ล้านบาท เมื่อเทียบกับสิ้นปี 2559 หรือลดลงร้อยละ 0.8

ตารางแสดงเงินให้สินเชื่อจำแนกตามภาคธุรกิจ

(หน่วย: ล้านบาท)

เงินให้สินเชื่อจำแนกตามภาคธุรกิจ	มิถุนายน	ธันวาคม	เปลี่ยนแปลง	
	2560	2559	จำนวนเงิน	(% YTD)
สินเชื่อธุรกิจขนาดใหญ่ (Big Corporate & Corporate)	90,251.0	85,760.8	4,490.2	5.2
สินเชื่อธุรกิจขนาดกลางและขนาดย่อม (SMEs & SSME)	25,292.5	24,251.4	1,041.1	4.3
สินเชื่อเพื่อรายย่อย (Retail)	30,885.0	31,132.4	(247.4)	(0.8)
รวมเงินให้สินเชื่อสุทธิจากรายได้รอดัดบัญชี *	146,428.5	141,144.6	5,283.9	3.7

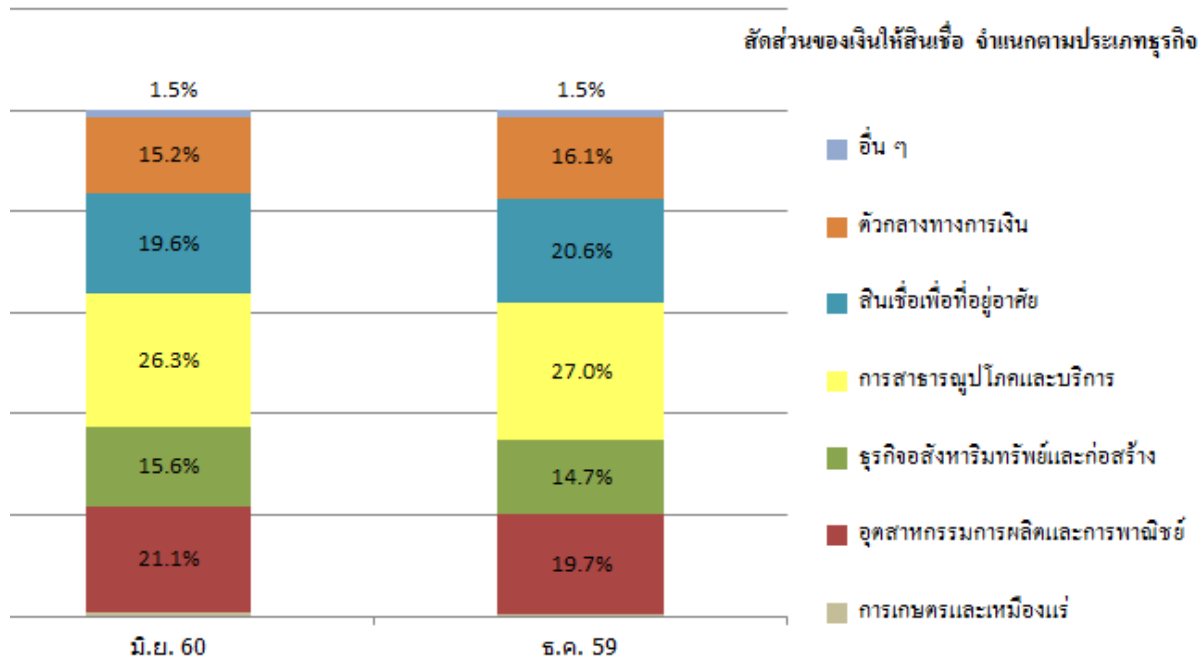
หมายเหตุ * หมายถึง ยอดเงินให้สินเชื่อสุทธิจากรายได้รอดัดบัญชี ไม่รวมรายการระหว่างธนาคารและตลาดเงิน

ตารางแสดงเงินให้สินเชื่อจำแนกตามประเภทธุรกิจ

(หน่วย: ล้านบาท)

เงินให้สินเชื่อจำแนกตามประเภทธุรกิจ	มิถุนายน	ธันวาคม	เปลี่ยนแปลง	
	2560	2559	จำนวนเงิน	(%YTD)
การเกษตรและเหมืองแร่	944.0	488.4	455.6	93.3
อุตสาหกรรมการผลิตและการพาณิชย์	30,889.5	27,844.6	3,044.9	10.9
ธุรกิจอสังหาริมทรัพย์และก่อสร้าง	22,884.5	20,789.9	2,094.6	10.1
การสาธารณูปโภคและบริการ	38,426.4	38,074.2	352.2	0.9
สินเชื่อเพื่อที่อยู่อาศัย	28,746.0	29,134.9	(388.9)	(1.3)
ตัวกลางทางการเงิน	22,286.0	22,757.2	(471.2)	(2.1)
อื่น ๆ	2,252.1	2,055.4	196.7	9.6
เงินให้สินเชื่อสุทธิจากรายได้รอดัดบัญชี *	146,428.5	141,144.6	5,283.9	3.7

หมายเหตุ * หมายถึง ยอดเงินให้สินเชื่อสุทธิจากรายได้รอดัดบัญชี ไม่รวมรายการระหว่างธนาคารและตลาดเงิน



สินเชื่อต่อคุณภาพ

ณ วันที่ 30 มิถุนายน 2560 มีสินเชื่อต่อคุณภาพ (Gross) จำนวน 3,244.6 ล้านบาท เพิ่มขึ้นจำนวน 478.7 ล้านบาท เมื่อเทียบกับสิ้นปี 2559 หรือเพิ่มขึ้นร้อยละ 17.3 อัตราสินเชื่อต่อคุณภาพต่อสินเชื่อรวม คิดเป็นร้อยละ 2.01 ของเงินให้สินเชื่อรวม (รวมรายการระหว่างธนาคารและตลาดเงิน)

สินเชื่อด้อยคุณภาพ (Net) จำนวน 2,495.4 ล้านบาท เพิ่มขึ้นจำนวน 307.0 ล้านบาท เมื่อเทียบกับสิ้นปี 2559 หรือเพิ่มขึ้นร้อยละ 14.0 อัตราส่วนสินเชื่อด้อยคุณภาพ (Net) คิดเป็นร้อยละ 1.55 ของเงินให้สินเชื่อรวมหลังหักสำรองค่าเผื่อนี้สงสัยจะสูญของสินเชื่อด้อยคุณภาพ

การตั้งสำรองค่าเผื่อนี้สงสัยจะสูญ

ณ วันที่ 30 มิถุนายน 2560 มีค่าเผื่อนี้สงสัยจะสูญจำนวน 3,424.1 ล้านบาท เพิ่มขึ้นจำนวน 345.5 ล้านบาท เมื่อเทียบกับสิ้นปี 2559 หรือเพิ่มขึ้นร้อยละ 11.2

เงินลงทุนในหลักทรัพย์

ณ วันที่ 30 มิถุนายน 2560 มีเงินลงทุนในหลักทรัพย์สุทธิแสดงด้วยมูลค่าตามบัญชี จำนวน 51,691.8 ล้านบาท เพิ่มขึ้นจำนวน 1,713.7 ล้านบาท เมื่อเทียบกับสิ้นปี 2559 หรือเพิ่มขึ้นร้อยละ 3.4

หนี้สินรวม

ณ วันที่ 30 มิถุนายน 2560 มีหนี้สินรวม จำนวน 196,654.3 ล้านบาท เพิ่มขึ้นจำนวน 4,457.2 ล้านบาท เมื่อเทียบกับสิ้นปี 2559 หรือเพิ่มขึ้นร้อยละ 2.3 หนี้สินรวมส่วนใหญ่เป็นเงินรับฝาก คิดเป็นร้อยละ 75.3 ของหนี้สินรวม

เงินรับฝาก

ณ วันที่ 30 มิถุนายน 2560 มีเงินรับฝากจำนวน 148,163.5 ล้านบาท ลดลงจำนวน 1,476.0 ล้านบาท เมื่อเทียบกับสิ้นปี 2559 หรือลดลงร้อยละ 1.0

ตารางแสดงเงินรับฝากจำแนกตามประเภทเงินรับฝาก

(หน่วย: ล้านบาท)

เงินรับฝากจำแนกตามประเภทเงินรับฝาก	มิถุนายน	ธันวาคม	เปลี่ยนแปลง	
	2560	2559	จำนวนเงิน	(%YTD)
จ่ายคืนเมื่อทวงถาม	3,159.6	5,061.1	(1,901.5)	(37.6)
ออมทรัพย์	78,552.5	65,119.7	13,432.8	20.6
เงินรับฝากประเภทจ่ายคืนเมื่อสิ้นระยะเวลา	46,158.8	50,648.2	(4,489.4)	(8.9)
ใบรับเงินฝากประจำ	20,292.6	28,810.5	(8,517.9)	(29.6)
รวมเงินรับฝาก	148,163.5	149,639.5	(1,476.0)	(1.0)

ส่วนของผู้ถือหุ้น

ณ วันที่ 30 มิถุนายน 2560 ส่วนของผู้ถือหุ้นมีจำนวน 18,014.1 ล้านบาท เพิ่มขึ้นจำนวน 516.2 ล้านบาท เมื่อเทียบกับสิ้นปี 2559 หรือเพิ่มขึ้นร้อยละ 3.0

ตารางแสดงหนี้สินรวมและส่วนของผู้ถือหุ้น

(หน่วย: ล้านบาท)

รายการ	มิถุนายน	ธันวาคม	เปลี่ยนแปลง	
	2560	2559	จำนวนเงิน	(% YTD)
เงินรับฝาก	148,163.5	149,639.5	(1,476.0)	(1.0)
รายการระหว่างธนาคารและตลาดเงิน	9,889.6	20,053.8	(10,164.2)	(50.7)
ตราสารหนี้ที่ออกและเงินกู้ยืม - สุทธิ	36,530.2	20,464.7	16,065.5	78.5
หนี้สินอื่น	2,071.0	2,039.1	31.9	1.6
หนี้สินรวม	196,654.3	192,197.1	4,457.2	2.3
ส่วนของผู้ถือหุ้นรวม	18,014.1	17,497.9	516.2	3.0

ความเสี่ยงของเงินกองทุนและการดำรงอัตราส่วนเงินกองทุนต่อสินทรัพย์เสี่ยง

ณ วันที่ 30 มิถุนายน 2560 มีอัตราส่วนเงินกองทุนทั้งสิ้นต่อสินทรัพย์เสี่ยงเท่ากับร้อยละ 13.757 สูงกว่าเกณฑ์ขั้นต่ำของธนาคารแห่งประเทศไทยที่กำหนดไว้ที่ร้อยละ 9.750 และเพิ่มขึ้นจาก ณ วันที่ 31 ธันวาคม 2559 ที่มีอัตราส่วนเงินกองทุนทั้งสิ้นต่อสินทรัพย์เสี่ยงที่อยู่ที่ร้อยละ 13.706

อัตราส่วนเงินกองทุนชั้นที่ 1 ต่อสินทรัพย์เสี่ยงเท่ากับร้อยละ 10.277 สูงกว่าเกณฑ์ขั้นต่ำของธนาคารแห่งประเทศไทยที่กำหนดไว้ที่ร้อยละ 7.250

ตารางแสดงอัตราส่วนเงินกองทุนต่อสินทรัพย์เสี่ยง

อัตราส่วนเงินกองทุนต่อสินทรัพย์เสี่ยง	ณ วันที่ 30 มิถุนายน 2560		ณ วันที่ 31 ธันวาคม 2559	
	ล้านบาท	ร้อยละ	ล้านบาท	ร้อยละ
เงินกองทุนชั้นที่ 1 ที่เป็นส่วนของผู้ถือหุ้น				
ธนาคาร	17,110.6	10.277	16,557.5	10.195
อัตราขั้นต่ำตามกฎหมาย*		5.750		5.125
ส่วนต่าง		4.527		5.070
เงินกองทุนชั้นที่ 1				
ธนาคาร	17,110.6	10.277	16,557.5	10.195
อัตราขั้นต่ำตามกฎหมาย*		7.250		6.625
ส่วนต่าง		3.027		3.570
เงินกองทุนทั้งสิ้น				
ธนาคาร	22,903.2	13.757	22,259.3	13.706
อัตราขั้นต่ำตามกฎหมาย*		9.750		9.125
ส่วนต่าง		4.007		4.581

หมายเหตุ * หมายถึง ธนาคารพาณิชย์ทยอยดำรงอัตราส่วนเงินกองทุนส่วนเพิ่มอีกร้อยละ 0.625 ต่อปี เริ่มตั้งแต่วันที่ 1 มกราคม 2559

2. ธุรกิจหลักทรัพย์

บริษัทหลักทรัพย์ แลนด์ แอนด์ เฮาส์ จำกัด (มหาชน)

บริษัทหลักทรัพย์ แลนด์ แอนด์ เฮาส์ จำกัด (มหาชน) เป็นสมาชิกตลาดหลักทรัพย์ หมายเลข 5 และมีบริการ ดังนี้

- ธุรกิจนายหน้าซื้อขายหลักทรัพย์
- ธุรกิจจัดจำหน่ายและรับประกันการจัดจำหน่ายหลักทรัพย์
- ธุรกิจที่ปรึกษาทางการเงินการลงทุน
- ธุรกิจการเป็นตัวแทนสัญญาซื้อขายล่วงหน้า
- ธุรกิจการเป็นตัวแทนสนับสนุนการขายและรับซื้อคืนหน่วยลงทุน
- ธุรกิจการยืมและให้ยืมหลักทรัพย์

ภาพรวมภาวะตลาดหลักทรัพย์แห่งประเทศไทย

SET Index ในสิ้นไตรมาสที่ 2 ของปี 2560 ปิดที่ระดับ 1,574.74 ปรับตัวลดลงร้อยละ 0.02 เมื่อเทียบกับไตรมาสที่ 1 ของปี 2560 ซึ่งเกิดจากการลดลงของปริมาณการซื้อขายของตลาดหลักทรัพย์เป็นหลัก โดยตั้งแต่เดือนมกราคม-เดือนมิถุนายน ปริมาณการซื้อขายลดลงร้อยละ 1.05 เมื่อเทียบกับช่วงเวลาเดียวกันของปีก่อน แต่อย่างไรก็ตาม ตลาดหุ้นไทยยังได้รับความสนใจจากนักลงทุนต่างชาติ ซึ่งยังมีการซื้อสุทธิที่ 13.4 พันล้านบาท ตั้งแต่ช่วงต้นปีที่ผ่านมา

การวิเคราะห์ผลการดำเนินงาน

ผลการดำเนินงานบริษัทหลักทรัพย์ แลนด์ แอนด์ เฮาส์ จำกัด (มหาชน) และบริษัทย่อย เป็นการเปรียบเทียบผลการดำเนินงานไตรมาสที่ 2 ของปี 2560 มีกำไรสุทธิ จำนวน 44.31 ล้านบาท ลดลงจำนวน 1.73 ล้านบาท เมื่อเทียบกับไตรมาสที่ 2 ของปี 2559 หรือลดลงร้อยละ 3.75

ผลการดำเนินงานของบริษัทหลักทรัพย์ แลนด์ แอนด์ เฮาส์ จำกัด (มหาชน) และบริษัทย่อย สำหรับงวด 6 เดือนของปี 2560 มีกำไรสุทธิ จำนวน 57.99 ล้านบาท ลดลงจำนวน 6.79 ล้านบาท เมื่อเทียบกับงวด 6 เดือนของปี 2559 หรือลดลงร้อยละ 10.48

รายได้รวม

รายได้รวมไตรมาสที่ 2 ของปี 2560 มีจำนวน 114.88 ล้านบาท เพิ่มขึ้นจำนวน 18.44 ล้านบาท เมื่อเทียบกับไตรมาสที่ 2 ของปี 2559 หรือเพิ่มขึ้นร้อยละ 19.12

รายได้รวมสำหรับงวด 6 เดือน ของปี 2560 มีจำนวน 187.31 ล้านบาท เพิ่มขึ้นจำนวน 30.91 ล้านบาท เมื่อเทียบกับงวด 6 เดือนของปี 2559 หรือเพิ่มขึ้นร้อยละ 19.76 รายได้รวมประกอบด้วย รายได้จากค่านายหน้าซื้อขายหลักทรัพย์และค่านายหน้าซื้อขายสัญญาซื้อขายล่วงหน้า รายได้ค่าธรรมเนียมและบริการ รายได้ดอกเบี้ยเงินให้กู้ยืมเพื่อซื้อหลักทรัพย์ กำไร(ขาดทุน) และผลตอบแทนจากเครื่องมือทางการเงิน และรายได้อื่น

รายได้ค่านายหน้า

รายได้ค่านายหน้าจากการซื้อขายหลักทรัพย์และสัญญาซื้อขายล่วงหน้าไตรมาสที่ 2 ของปี 2560 มีจำนวน 32.13 ล้านบาท เพิ่มขึ้นจำนวน 12.99 ล้านบาท เมื่อเทียบกับไตรมาสที่ 2 ของปี 2559 หรือเพิ่มขึ้นร้อยละ 67.88

รายได้ค่านายหน้าจากการซื้อขายหลักทรัพย์และสัญญาซื้อขายล่วงหน้าสำหรับงวด 6 เดือน ของปี 2560 มีจำนวน 63.55 ล้านบาท เพิ่มขึ้นจำนวน 21.00 ล้านบาท เมื่อเทียบกับงวด 6 เดือนของปี 2559 หรือเพิ่มขึ้นร้อยละ 49.36

รายได้ที่นอกเหนือจากรายได้ค่านายหน้า

รายได้หลักนอกเหนือจากรายได้ค่านายหน้าสำหรับงวด 6 เดือน ของปี 2560 ได้แก่ รายได้ค่าธรรมเนียมและบริการ รายได้ดอกเบี้ยเงินให้กู้ยืมเพื่อซื้อหลักทรัพย์ กำไร(ขาดทุน) และผลตอบแทนจากเครื่องมือทางการเงิน และรายได้อื่น มีจำนวน 0.60, 11.42, 111.41 และ 0.32 ล้านบาท ตามลำดับ

ค่าใช้จ่ายรวม

ค่าใช้จ่ายรวมไตรมาสที่ 2 ของปี 2560 มีจำนวน 64.60 ล้านบาท เพิ่มขึ้นจำนวน 22.41 ล้านบาท เมื่อเทียบกับไตรมาสที่ 2 ของปี 2559 หรือเพิ่มขึ้นร้อยละ 53.13

ค่าใช้จ่ายรวมสำหรับงวด 6 เดือน ของปี 2560 มีจำนวน 122.89 ล้านบาท เพิ่มขึ้นจำนวน 39.81 ล้านบาท เมื่อเทียบกับงวด 6 เดือน ของปี 2559 หรือเพิ่มขึ้นร้อยละ 47.92 ค่าใช้จ่ายรวมประกอบด้วย ค่าใช้จ่ายผลประโยชน์พนักงาน ค่าธรรมเนียมและบริการจ่าย ต้นทุนทางการเงิน และค่าใช้จ่ายอื่น

3. ธุรกิจหลักทรัพย์จัดการกองทุน

บริษัทหลักทรัพย์จัดการกองทุน แลนด์ แอนด์ เฮาส์ จำกัด

บริษัทหลักทรัพย์จัดการกองทุน แลนด์ แอนด์ เฮาส์ จำกัด ประกอบธุรกิจจัดการกองทุนรวม กองทุนรวมอสังหาริมทรัพย์ ทรัสต์เพื่อการลงทุนในอสังหาริมทรัพย์ กองทุนสำรองเลี้ยงชีพ และกองทุนส่วนบุคคล

ภาพรวมภาวะธุรกิจหลักทรัพย์จัดการกองทุน

ไตรมาสที่ 2 ของปี 2560 ธุรกิจหลักทรัพย์จัดการกองทุนมีมูลค่าทรัพย์สินสุทธิทั้งสิ้นจำนวน 4.8 ล้านล้านบาท เติบโตประมาณร้อยละ 3.67 จากสิ้นปี 2559 และเติบโตร้อยละ 1.68 จากไตรมาสที่ 1 ของปี 2560 ภาพรวมสัดส่วนตามประเภทกองทุนยังคงมีภาพรวมในทิศทางเดิม กล่าวคือ กองทุนตราสารหนี้ ยังคงมีส่วนส่วนมากที่สุดในอุตสาหกรรม โดยมีสัดส่วนร้อยละ 53 ลำดับรองลงมาคือ กองทุนตราสารทุน มีสัดส่วนร้อยละ 24 และกองทุนผสมร้อยละ 6 ตามลำดับ ทั้งนี้ จำนวนกองทุนตราสารหนี้ลดลงกว่า 30 กองทุน จากสิ้นปี 2559 เนื่องจากกองทุนตราสารหนี้ประเภทที่มีระยะเวลา (Term Fund) ททยครบกำหนดอายุ โดยผู้ลงทุนยังคงมีความกังวลต่อความเสี่ยงจากการลงทุนในตราสารหนี้ประเภทที่ไม่ได้รับการจัดอันดับ หรือได้รับการจัดอันดับต่ำกว่าระดับที่สามารถลงทุนได้ และหันมาให้ความสนใจลงทุนกองทุนตราสารหนี้ประเภทกองทุนเปิดที่ลงทุนในตราสารหนี้ระยะสั้นมากขึ้น นอกจากนี้ ผู้ลงทุนให้ความสนใจกับการลงทุนต่างประเทศผ่านกองทุนที่ลงทุนในต่างประเทศ (Foreign Investment Fund : FIFs) มากขึ้น โดยพบว่า จำนวนกองทุนที่ลงทุนในต่างประเทศมีจำนวนเพิ่มขึ้น 10 กองทุน หรือเติบโตร้อยละ 1.84 จากสิ้นปี 2559

การวิเคราะห์ผลการดำเนินงาน

ผลการดำเนินงานของบริษัทหลักทรัพย์จัดการกองทุน แลนด์ แอนด์ เฮาส์ จำกัดเป็นการเปรียบเทียบผลการดำเนินงานไตรมาสที่ 2 ของปี 2560 เปรียบเทียบกับผลการดำเนินงานไตรมาสที่ 2 ของปี 2559 ดังนี้

ผลการดำเนินงานของบริษัท ไตรมาสที่ 2 ของปี 2560 มีกำไรสุทธิ จำนวน 15.40 ล้านบาท เพิ่มขึ้นจำนวน 2.34 ล้านบาท เมื่อเทียบกับไตรมาสที่ 2 ของปี 2559 หรือเพิ่มขึ้นร้อยละ 17.95 เป็นผลจากรายได้ค่าธรรมเนียมและบริการที่เพิ่มขึ้นจากการบริหารจัดการกองทุน

ผลการดำเนินงานของบริษัท งวดหกเดือนของปี 2560 มีกำไรสุทธิ จำนวน 40.65 ล้านบาท เพิ่มขึ้นจำนวน 7.80 ล้านบาท เมื่อเทียบกับงวดหกเดือนของปี 2559 หรือเพิ่มขึ้นร้อยละ 23.74 เป็นผลจากรายได้ค่าธรรมเนียมและบริการที่เพิ่มขึ้นจากการบริหารจัดการกองทุน

รายได้รวม

รายได้รวม ไตรมาสที่ 2 ของปี 2560 จำนวน 68.43 ล้านบาท เพิ่มขึ้นจำนวน 3.79 ล้านบาท เมื่อเทียบกับไตรมาสที่ 2 ของปี 2559 หรือเพิ่มขึ้นร้อยละ 5.87 โดยค่าธรรมเนียมส่วนใหญ่มาจากการจัดการกองทุนรวม คิดเป็นร้อยละ 74.44 ของรายได้ค่าธรรมเนียมและบริการ

รายได้รวมสำหรับงวด 6 เดือนของปี 2560 มีจำนวน 147.18 ล้านบาท เพิ่มขึ้นจำนวน 16.62 ล้านบาท เมื่อเทียบกับงวด 6 เดือนของปี 2559 หรือเพิ่มขึ้นร้อยละ 12.73 รายได้รวมประกอบด้วยรายได้จากค่าธรรมเนียมและบริการและรายได้อื่น

รายได้ค่าธรรมเนียมและบริการ

รายได้ค่าธรรมเนียมและบริการ ไตรมาสที่ 2 ของปี 2560 มีจำนวน 63.52 ล้านบาท เพิ่มขึ้นจำนวน 4.06 ล้านบาท เมื่อเทียบกับไตรมาสที่ 2 ของปี 2559 หรือเพิ่มขึ้นร้อยละ 6.84

รายได้ค่าธรรมเนียมและบริการ สำหรับงวด 6 เดือนของปี 2560 มีจำนวน 136.40 ล้านบาท เพิ่มขึ้นจำนวน 24.42 ล้านบาท เมื่อเทียบกับงวด 6 เดือนของปี 2559 หรือเพิ่มขึ้นร้อยละ 21.81

รายได้ที่นอกเหนือจากรายได้ค่าธรรมเนียมและบริการ

รายได้นอกเหนือจากรายได้ค่าธรรมเนียมและบริการ สำหรับงวด 6 เดือน ของปี 2560 ได้แก่ รายได้อื่น จำนวน 10.78 ล้านบาท

ค่าใช้จ่ายรวม

ค่าใช้จ่ายรวมไตรมาสที่ 2 ของปี 2560 มีจำนวน 50.84 ล้านบาท เพิ่มขึ้นจำนวน 2.03 ล้านบาท เมื่อเทียบกับไตรมาสที่ 2 ของปี 2559 หรือเพิ่มขึ้นร้อยละ 4.16

ค่าใช้จ่ายรวมสำหรับงวด 6 เดือน ของปี 2560 มีจำนวน 98.77 ล้านบาท เพิ่มขึ้นจำนวน 8.84 ล้านบาท เมื่อเทียบกับงวด 6 เดือน ของปี 2559 หรือเพิ่มขึ้นร้อยละ 9.83

มูลค่าสินทรัพย์สุทธิภายใต้การบริหารจัดการ

ณ วันที่ 30 มิถุนายน 2560 มีกองทุนรวมภายใต้การบริหารจัดการทั้งสิ้นจำนวน 53 กองทุน เพิ่มขึ้นจำนวน 2 กองทุน เมื่อเทียบกับงวดเดียวกันของปีก่อน และมีมูลค่าสินทรัพย์สุทธิทั้งสิ้น 49,242.2 ล้านบาท ลดลงจำนวน 8,454.4 ล้านบาท หรือลดลงร้อยละ 14.6 เมื่อเทียบกับงวดเดียวกันของปีก่อน บริษัทมีส่วนแบ่งการตลาดอยู่ที่ร้อยละ 1.02 อยู่อันดับที่ 12 จาก 22 บริษัท และมีกองทุนรวมภายใต้การบริหารจัดการ ประกอบด้วย

- กองทุนรวมอสังหาริมทรัพย์และทรัสต์เพื่อการลงทุนในอสังหาริมทรัพย์	27,407.2	ล้านบาท
- กองทุนรวมตราสารหนี้	12,762.2	ล้านบาท
- กองทุนรวมตราสารทุน	1,630.1	ล้านบาท
- กองทุนแบบผสม	2,963.6	ล้านบาท
- กองทุน Fund of Property Fund	4,479.1	ล้านบาท

ทั้งนี้ หากรวมกองทุนส่วนบุคคล และกองทุนสำรองเลี้ยงชีพ บริษัทมีมูลค่าทรัพย์สินสุทธิทั้งสิ้น ณ วันที่ 30 มิถุนายน 2560 เท่ากับ 56,615.7 ล้านบาท โดยมาจากกองทุนส่วนบุคคล 4,986.5 ล้านบาท และกองทุนสำรองเลี้ยงชีพ 2,387.0 ล้านบาท