

บริษัท บีซีพีจี จำกัด (มหาชน)  
คำอธิบายและบทวิเคราะห์ของฝ่ายจัดการ  
สำหรับผลการดำเนินงาน ไตรมาสที่ 2 ปี 2560



## เหตุการณ์ที่สำคัญในช่วงไตรมาสที่ 2 ปี 2560

### • เมษายน 2560

**การออกและเสนอขายใบสำคัญแสดงสิทธิที่จะซื้อหุ้นสามัญเพิ่มทุนของบริษัทฯ ให้แก่กรรมการ ผู้บริหาร และพนักงานของบริษัท และบริษัทย่อย (โครงการ Employee Stock Option Program: ESOP)**

เมื่อวันที่ 4 เมษายน 2560 ที่ประชุมสามัญผู้ถือหุ้นประจำปี 2560 มีมติอนุมัติให้บริษัทฯ ออกและเสนอขายใบสำคัญแสดงสิทธิที่จะซื้อหุ้นสามัญเพิ่มทุนของบริษัทฯ จำนวนไม่เกิน 10 ล้านหน่วย ให้แก่กรรมการและพนักงานของบริษัทฯ และบริษัทย่อย (เรียกว่า “โครงการ ESOP”) โครงการ ESOP มีอายุ 5 ปี โดยแบ่งออกเป็น 2 ส่วน ได้แก่ (1) ใบสำคัญแสดงสิทธิ จำนวนไม่เกิน 5 ล้านหน่วย ราคาการใช้สิทธิเท่ากับ 10 บาทต่อหุ้น และ (2) ใบสำคัญแสดงสิทธิ จำนวนไม่เกิน 5 ล้านหน่วย ราคาการใช้สิทธิเท่ากับ 13.82 บาทต่อหุ้น

และเมื่อวันที่ 18 เมษายน 2560 บริษัทฯ ได้ออกและจัดสรรใบสำคัญแสดงสิทธิให้แก่กรรมการ ผู้บริหาร และพนักงานของบริษัทฯ และบริษัทย่อยทั้งจำนวน ซึ่งเท่ากับ 10 ล้านหน่วย โดยมีวันที่ออกใบสำคัญแสดงสิทธิตรงกับวันที่ 18 เมษายน 2560 วันใช้สิทธิครั้งแรกตรงกับวันที่ 25 พฤษภาคม 2560 และสามารถใช้อำนาจซื้อหุ้นสามัญเพิ่มทุนของบริษัทฯ ได้ทุก 3 เดือน ตามเงื่อนไขที่กำหนดในข้อกำหนดสิทธิ

### ประกาศจ่ายเงินปันผล

เมื่อวันที่ 4 เมษายน 2560 ที่ประชุมสามัญผู้ถือหุ้นได้มีมติจ่ายเงินปันผลจากกำไรสุทธิสำหรับผลการดำเนินงานในไตรมาสที่ 4/2559 ในอัตรา 0.15 บาทต่อหุ้น คิดเป็นจำนวนเงิน 298.50 ล้านบาท และกำหนดจ่ายเงินปันผลจำนวนดังกล่าวให้แก่ผู้ถือหุ้นในวันที่ 20 เมษายน 2560

### • พฤษภาคม 2560

#### โครงการโรงไฟฟ้าพลังงานลม ประเทศฟิลิปปินส์

เมื่อวันที่ 16 พฤษภาคม 2560 บริษัทฯ โดยบริษัทย่อย BCPG Investment Holdings Pte. Ltd. เข้าทำรายการลงทุนซื้อและรับโอนหุ้นของบริษัท CapAsia ASEAN Wind Holdings Cooperatief U.A. ซึ่งเป็นบริษัทโฮลดิ้งที่ถือหุ้นในสัดส่วน ร้อยละ 40 ใน PetroWind Energy Inc. (“PWEI”) ที่ดำเนินโครงการโรงไฟฟ้าพลังงานลมซึ่งมีกำลังการผลิตไฟฟ้าที่เปิดดำเนินการเชิงพาณิชย์แล้วจำนวน 36 เมกะวัตต์ และอยู่ระหว่างการพัฒนาจำนวน 14 เมกะวัตต์ ตั้งอยู่ที่เมือง Nabas ประเทศฟิลิปปินส์ และได้ดำเนินการเปลี่ยนชื่อบริษัทดังกล่าว เป็น บริษัท BCPG Wind Cooperatief U.A. โดยการลงทุนนี้ เป็นการลงทุนในโครงการที่เปิดดำเนินการเชิงพาณิชย์แล้ว ทำให้บริษัทฯ สามารถรับรู้ส่วนแบ่งกำไรจากการลงทุนทันที

**การใช้สิทธิใบสำคัญแสดงสิทธิที่จะซื้อหุ้นสามัญเพิ่มทุนของบริษัทฯ ให้แก่กรรมการ ผู้บริหาร และพนักงานของบริษัท และบริษัทย่อย (โครงการ Employee Stock Option Program: ESOP)**

เมื่อวันที่ 25 พฤษภาคม 2560 มีการใช้สิทธิตามใบสำคัญแสดงสิทธิให้แก่กรรมการและพนักงานของบริษัทฯ และบริษัทย่อย ครั้งที่ 1 ตามโครงการ ESOP อายุ 5 ปี ตามเงื่อนไขที่กำหนดในข้อกำหนดสิทธิ ดังนี้

- (1) ใบสำคัญแสดงสิทธิจำนวนไม่เกิน 5 ล้านหน่วย ราคาการใช้สิทธิ เท่ากับ 10 บาทต่อหุ้น มีจำนวนใบสำคัญแสดงสิทธิที่ใช้สิทธิแล้ว 1,031,406 หน่วย และมีจำนวนใบสำคัญแสดงสิทธิที่ยังไม่ได้ใช้สิทธิ 3,968,594 หน่วย
- (2) ใบสำคัญแสดงสิทธิจำนวนไม่เกิน 5 ล้านหน่วย ราคาการใช้สิทธิ เท่ากับ 13.82 บาทต่อหุ้น มีจำนวนใบสำคัญแสดงสิทธิที่ใช้สิทธิแล้ว 301,799 หน่วย และมีจำนวนใบสำคัญแสดงสิทธิที่ยังไม่ได้ใช้สิทธิ 4,698,201 หน่วย

## ประกาศจ่ายเงินปันผล

เมื่อวันที่ 30 พฤษภาคม 2560 ที่ประชุมคณะกรรมการบริษัทฯ มีมติอนุมัติการจ่ายเงินปันผลระหว่างกาลจากกำไรสุทธิของกลุ่มบริษัทสำหรับผลการดำเนินงาน ในไตรมาสที่ 1/2560 ในอัตรา 0.15 บาทต่อหุ้น คิดเป็นจำนวนเงิน 298.70 ล้านบาท และกำหนดจ่ายเงินปันผลจำนวนดังกล่าวให้แก่ผู้ถือหุ้นในวันที่ 26 มิถุนายน 2560

### • มิถุนายน 2560

#### การประชุมวิสามัญผู้ถือหุ้นครั้งที่ 1/2560

เมื่อวันที่ 13 มิถุนายน 2560 ที่ประชุมวิสามัญผู้ถือหุ้น ครั้งที่ 1/2560 มีมติอนุมัติให้บริษัทฯ เข้าซื้อหุ้นในบริษัท Star Energy Group Holdings Pte. Ltd. จำนวนร้อยละ 33.33 ของหุ้นสามัญที่ออกและชำระแล้วทั้งหมด ในราคาไม่เกิน 357.5 ล้านดอลลาร์สหรัฐ เพื่อร่วมลงทุนในโครงการโรงไฟฟ้าพลังงานความร้อนใต้พิภพ ในประเทศอินโดนีเซีย

### • กรกฎาคม 2560

#### การลงนามสัญญาเงินกู้ วงเงินเทียบเท่าประมาณ 300 ล้านดอลลาร์สหรัฐ

เมื่อวันที่ 20 กรกฎาคม 2560 บริษัทฯ ได้ลงนามสัญญาเงินกู้วงเงินเทียบเท่าประมาณ 300 ล้านดอลลาร์สหรัฐ กับธนาคารกรุงเทพ จำกัด (มหาชน) ธนาคารมิซูโฮ จำกัด สาขากรุงเทพฯ และธนาคารไอซีบีซี (ไทย) จำกัด (มหาชน) ทั้งนี้ เงินกู้ดังกล่าวประกอบด้วย เงินกู้สกุลบาท สกุลเหรียญสหรัฐ และสกุลเยน ระยะเวลาเงินกู้ 6 ปี และมีอัตราดอกเบี้ยอ้างอิงกับ THBFX USDLIBOR และ JPYTIBOR

#### การลงทุนในโครงการโรงไฟฟ้าพลังงานความร้อนใต้พิภพในประเทศอินโดนีเซีย

เมื่อวันที่ 26 กรกฎาคม 2560 บริษัทฯ เข้าทำรายการลงทุนซื้อและรับโอนหุ้นของบริษัท Star Energy Group Holdings Pte. Ltd. จำนวนร้อยละ 33.33 ของหุ้นสามัญที่ออกและชำระแล้วทั้งหมด เพื่อร่วมลงทุนในโครงการโรงไฟฟ้าพลังงานความร้อนใต้พิภพในประเทศอินโดนีเซีย โดยมีโครงการที่เปิดดำเนินการเชิงพาณิชย์แล้วจำนวน 3 โครงการ คือ

- (1) โครงการ Wayang Windu ซึ่งมีกำลังการผลิตที่เปิดดำเนินการเชิงพาณิชย์ จำนวน 227 เมกะวัตต์ และอยู่ระหว่างการพัฒนา จำนวน 120 เมกะวัตต์
- (2) โครงการ Salak ซึ่งมีกำลังการผลิตที่เปิดดำเนินการเชิงพาณิชย์ จำนวน 337 เมกะวัตต์
- (3) โครงการ Darajat ซึ่งมีกำลังการผลิตที่เปิดดำเนินการเชิงพาณิชย์ จำนวน 271 เมกะวัตต์

โดยการลงทุนนี้ บริษัทฯ รับรู้ส่วนแบ่งกำไรจากการลงทุนทันที

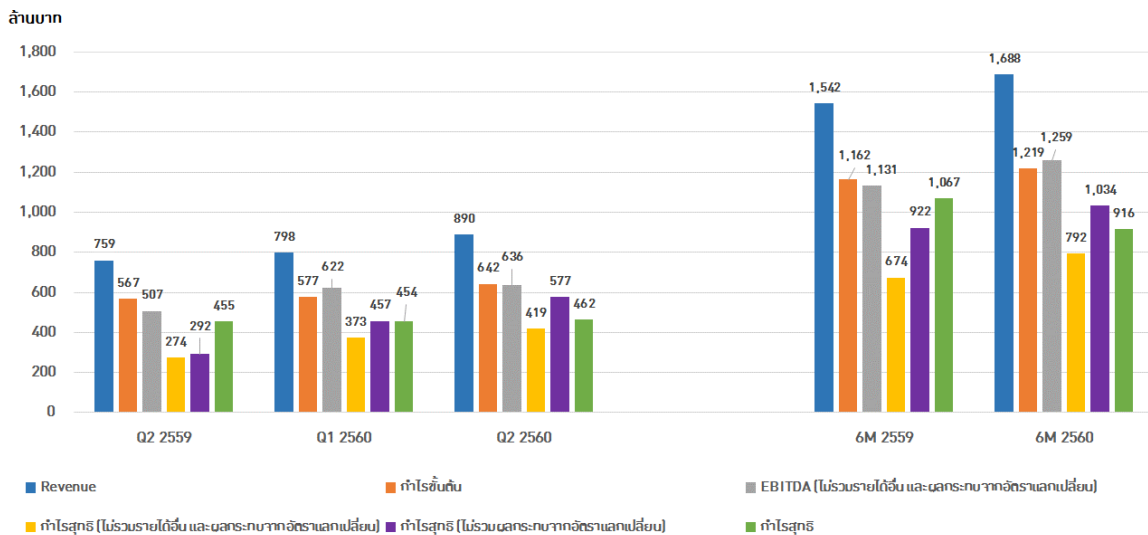
## ผลการดำเนินงานสำหรับไตรมาสที่ 2 และ 6 เดือน ปี 2560 ของบริษัท บีพีจี จำกัด (มหาชน) และบริษัทย่อย

### 1. ภาพรวม

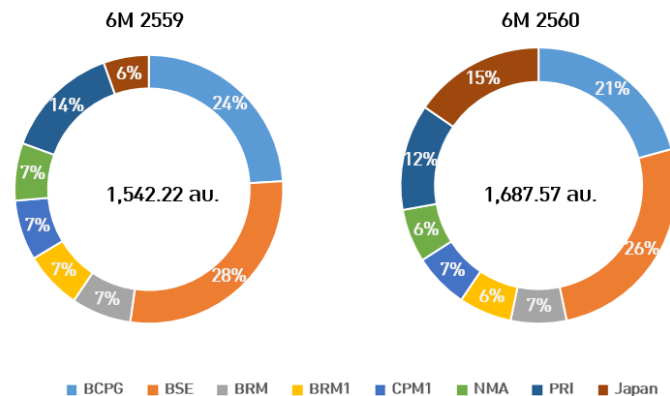
ในไตรมาสที่ 2/2560 บริษัท บีพีจี จำกัด (มหาชน) และบริษัทย่อย (รวมเรียกว่า “กลุ่มบริษัทฯ”) มีรายได้จากการจำหน่ายไฟฟ้าเท่ากับ 889.59 ล้านบาท เพิ่มขึ้นร้อยละ 17.1 YoY และเพิ่มขึ้นร้อยละ 11.5 QoQ เป็นผลมาจากการรับรู้รายได้เต็มไตรมาสของโครงการ Solar Coop (ขนาดกำลังการผลิตตามสัญญา 12 เมกะวัตต์) และโครงการโรงไฟฟ้าพลังงานแสงอาทิตย์ในประเทศญี่ปุ่น 2 โครงการ ได้แก่ โครงการ Nikaho (ขนาดกำลังการผลิตตามสัญญา 8.8 เมกะวัตต์) และโครงการ Nagi (ขนาดกำลังการผลิตตามสัญญา 10.5 เมกะวัตต์)

กลุ่มบริษัทฯ มีกำไรก่อนหักต้นทุนทางการเงิน ภาษีและค่าเสื่อมราคาและตัดจำหน่าย (“EBITDA”) (ไม่นับรวมรายได้อื่นและผลของอัตราแลกเปลี่ยนเงินตราต่างประเทศ) เท่ากับ 636.47 ล้านบาท เพิ่มขึ้นร้อยละ 25.6 YoY และเพิ่มขึ้น ร้อยละ 2.3 QoQ นอกจากนี้ กลุ่มบริษัทฯ มีกำไรสุทธิไม่รวมผลของอัตราแลกเปลี่ยนเท่ากับ 576.64 ล้านบาท เพิ่มขึ้นร้อยละ 97.7 YoY และเพิ่มขึ้นร้อยละ 26.2 QoQ แต่เนื่องจากมีเงินสกุลบาทแข็งค่าขึ้นอย่างต่อเนื่อง จึงทำให้มีกำไรขาดทุนจากอัตราแลกเปลี่ยน ทำให้กลุ่มบริษัทฯ มีกำไรสุทธิเท่ากับ 462.47 ล้านบาท เพิ่มขึ้นร้อยละ 1.7 YoY และ 1.9 QoQ

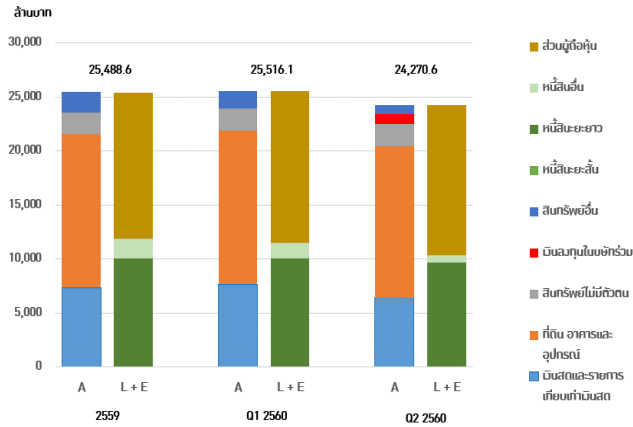
**แผนภูมิแสดงผลการดำเนินงานของกลุ่มบริษัทฯ**



**แผนภูมิแสดงโครงสร้างรายได้จำแนกตามโครงการ**



**แผนภูมิแสดงโครงสร้างสินทรัพย์ หนี้สิน-ทุน**



ณ สิ้นไตรมาสที่ 2/2560 กลุ่มบริษัทฯ มีสินทรัพย์รวม 24,270.56 ล้านบาท หรือลดลงร้อยละ 4.8 เทียบกับสิ้นปี 2559 โดยร้อยละ 57.8 ของสินทรัพย์รวมเป็นสินทรัพย์ประเภทที่ดิน อาคารและอุปกรณ์ รองลงมาเป็นเงินสดและรายการเทียบเท่าเงินสด ร้อยละ 26.4 ของสินทรัพย์รวม

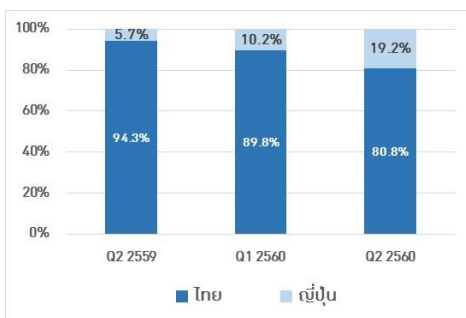
กลุ่มบริษัทฯ มีอัตราส่วนหนี้สินต่อทุนเท่ากับ 0.75 เท่า ณ สิ้นไตรมาสที่ 2/2560 ซึ่งลดลงเล็กน้อยเมื่อเทียบกับสิ้นปี 2559

**2. ผลการดำเนินงาน**

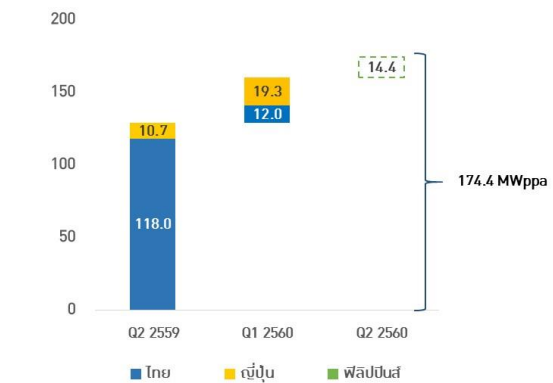
**ตารางแสดงผลการดำเนินงานของธุรกิจโดยรวม**

| (ล้านบาท)   | Q2 2559 | Q1 2560 | Q2 2560 | YoY   | QoQ   | 6M 2559  | 6M 2560  | YoY    |
|---|---------|---------|---------|-------|-------|----------|----------|--------|
| รายได้จากการขายไฟฟ้า                                      | 759.47  | 797.98  | 889.59  | 17.1% | 11.5% | 1,542.22 | 1,687.57 | 9.4%   |
| กำไรขั้นต้น   | 567.05  | 576.67  | 642.04  | 13.2% | 11.3% | 1,162.11 | 1,218.71 | 4.9%   |
| EBITDA (ไม่รวมรายได้อื่น และผลกระทบจากอัตราแลกเปลี่ยน)    | 506.77  | 622.20  | 636.47  | 25.6% | 2.3%  | 1,131.20 | 1,258.67 | 11.3%  |
| กำไรสุทธิ (ไม่รวมรายได้อื่น และผลกระทบจากอัตราแลกเปลี่ยน) | 273.80  | 373.38  | 418.64  | 52.9% | 12.1% | 674.11   | 792.01   | 17.5%  |
| กำไรสุทธิ (ไม่รวมผลกระทบจากอัตราแลกเปลี่ยน)               | 291.74  | 457.08  | 576.64  | 97.7% | 26.2% | 922.15   | 1,033.72 | 12.1%  |
| กำไรสุทธิ   | 454.91  | 453.99  | 462.47  | 1.7%  | 1.9%  | 1,067.43 | 916.46   | -14.1% |

**แผนภูมิแสดงโครงสร้างรายได้จำแนกตามภูมิภาค**



**แผนภูมิแสดงกำลังการผลิตไฟฟ้า**



ในไตรมาสที่ 2/2560 กลุ่มบริษัทฯ มีรายได้จากการจำหน่ายไฟฟ้าเท่ากับ 889.59 ล้านบาท เพิ่มขึ้นร้อยละ 17.1 YoY และเพิ่มขึ้นร้อยละ 11.5 QoQ ซึ่งมีสาเหตุหลักมาจากการรับรู้รายได้เต็มไตรมาสของโครงการ Solar Coop (ขนาดกำลังการผลิตตามสัญญา 12 เมกะวัตต์) และโครงการโรงไฟฟ้าพลังงานแสงอาทิตย์ในประเทศญี่ปุ่น 2 โครงการ ได้แก่ โครงการ Nikaho (ขนาดกำลังการผลิตตามสัญญา 8.8 เมกะวัตต์) และโครงการ Nagi (ขนาดกำลังการผลิตตามสัญญา 10.5 เมกะวัตต์)

ในไตรมาสที่ 2/2560 การดำเนินงานของกิจการโรงไฟฟ้าพลังงานแสงอาทิตย์ 118 เมกะวัตต์ มีปริมาณการผลิตลดลงเล็กน้อย ร้อยละ 3.76 YoY เนื่องจากค่าความเข้มแสง (Irradiance) ภายในประเทศลดลง เมื่อเทียบกับช่วงเวลาเดียวกันในปีที่ผ่านมา อย่างไรก็ตาม เมื่อรวมกำลังการผลิตของโครงการ Solar Coop ซึ่งเปิดดำเนินการตั้งแต่วันที่ 1 ธันวาคม 2559 และเปิดครบทั้งสามโครงการในเดือนมีนาคม 2560 ที่ผ่านมา (กำลังการผลิตไฟฟ้าตามสัญญา รวม 12 เมกะวัตต์) ทำให้ปริมาณการผลิตไฟฟ้ารวมเพิ่มขึ้นเป็น 68,073 เมกะวัตต์ หรือเพิ่มขึ้นร้อยละ 4.5 YoY และเพิ่มขึ้นร้อยละ 3.2 QoQ สำหรับอัตราค่าพลังงานไฟฟ้าพื้นฐานเฉลี่ย ในไตรมาสที่ 2/2560 เท่ากับ 3.02 บาท/kWh ใกล้เคียงกับไตรมาสที่ 2/2559 ซึ่งเท่ากับ 3.00 บาท/kWh กลุ่มบริษัทฯ มีรายได้จากการจำหน่ายไฟฟ้าภายในประเทศเท่ากับ 718.63 ล้านบาท หรือเพิ่มขึ้นร้อยละ 0.3 YoY

ในช่วงต้นปี 2559 กลุ่มบริษัทฯ เข้าซื้อกิจการโรงไฟฟ้าพลังงานแสงอาทิตย์จากกลุ่มบริษัท SunEdison ซึ่งมีโครงการที่เปิดดำเนินการเชิงพาณิชย์แล้ว 4 โครงการ ขนาดกำลังการผลิตตามสัญญา 10.7 เมกะวัตต์ และเมื่อเทียบกับไตรมาสที่ 2/2560 โครงการโรงไฟฟ้าพลังงานแสงอาทิตย์ในประเทศญี่ปุ่นสามารถเปิดดำเนินการเชิงพาณิชย์เพิ่มขึ้นเป็น 6 โครงการ ขนาดกำลังการผลิตตามสัญญา รวม 30.0 เมกะวัตต์ ทำให้มีปริมาณการผลิตไฟฟ้าเพิ่มขึ้นจาก 3,389 MWh ในไตรมาสที่ 2/2559 เป็น 14,409 MWh ในไตรมาสที่ 2/2560 หรือเพิ่มขึ้นร้อยละ 118.8 QoQ และเพิ่มขึ้นร้อยละ 325.2 YoY โดยโครงการดังกล่าวมีอัตราค่าไฟฟ้าพื้นฐาน (FIT) อยู่ในช่วง 36-40 เยน/kWh กลุ่มบริษัทฯ มีรายได้จากการขายในประเทศญี่ปุ่นเพิ่มขึ้นเป็น 170.96 ล้านบาท ในไตรมาสที่ 2/2560 หรือเพิ่มขึ้นร้อยละ 296.0 YoY และเพิ่มขึ้นร้อยละ 109.2 QoQ การเติบโตของโครงการโรงไฟฟ้าพลังงานแสงอาทิตย์ในประเทศญี่ปุ่นสามารถสร้างรายได้ให้แก่กลุ่มบริษัทฯ ในสัดส่วนที่เพิ่มขึ้นจากร้อยละ 5.7 ของรายได้จากการผลิตไฟฟ้าในไตรมาสที่ 2/2559 เป็นร้อยละ 18.5 ในไตรมาสที่ 2/2560

ในไตรมาสที่ 2/2560 กลุ่มบริษัทฯ มีกำไรขั้นต้นเท่ากับ 642.04 ล้านบาท หรือเพิ่มขึ้นร้อยละ 13.2 YoY และเพิ่มขึ้นร้อยละ 11.3 QoQ ซึ่งเป็นผลมาจากการเปิดดำเนินการเชิงพาณิชย์ของ โครงการ Solar Coop โครงการ Nikaho และโครงการ Nagi และมี EBITDA (ไม่นับรวมรายได้อื่นและผลของอัตราแลกเปลี่ยนเงินตราต่างประเทศ) เท่ากับ 636.47 ล้านบาท เพิ่มขึ้นร้อยละ 25.6 YoY และเพิ่มขึ้นร้อยละ 2.3 QoQ

การเข้าร่วมลงทุนในโครงการโรงไฟฟ้าพลังงานลม ประเทศฟิลิปปินส์ ซึ่งมีกำลังการผลิตตามสัดส่วนการถือหุ้น 14.4 เมกะวัตต์ รับรู้ผลการดำเนินงานเข้ามาในงบกำไรขาดทุน ซึ่งแสดงอยู่ในรายการส่วนแบ่งกำไรจากการลงทุนในบริษัทร่วม เป็นจำนวน 43.2 ล้านบาท

ในไตรมาสที่ 2/2560 กลุ่มบริษัทฯ มีกำไรสุทธิก่อนผลกระทบจากอัตราแลกเปลี่ยน เท่ากับ 576.64 ล้านบาท เพิ่มขึ้นร้อยละ 97.7 YoY และเพิ่มขึ้นร้อยละ 26.2 QoQ การเพิ่มขึ้นมีสาเหตุหลักมาจากการรับรู้รายได้ของโครงการ Solar Coop โครงการ Nikaho และ โครงการ Nagi ประกอบกับการรับรู้รายได้จากปรับปรุงรายการทางบัญชี กรณีการต่อรองการชำระค่าตอบแทนส่วนที่เหลือกับ SunEdison จำนวน 139.94 ล้านบาท และการรับรู้ส่วนแบ่งกำไรจากโครงการโรงไฟฟ้าพลังงานลม ประเทศฟิลิปปินส์

สำหรับผลการดำเนินงาน 6 เดือนนั้น กลุ่มบริษัทฯ มีรายได้เท่ากับ 1,687.57 ล้านบาท สูงขึ้นร้อยละ 9.4 YoY มีกำไรขั้นต้นเท่ากับ 1,258.67 ล้านบาท เพิ่มขึ้นร้อยละ 4.9 YoY และมีกำไรสุทธิ ไม่รวมผลกระทบจากอัตราแลกเปลี่ยน เท่ากับ 1,033.72 ล้านบาท เพิ่มขึ้นร้อยละ 12.1 YoY

## 2.1. รายได้จากการจำหน่ายไฟฟ้า

### ตารางแสดงรายได้จากโรงไฟฟ้าพลังงานแสงอาทิตย์จำแนกตามโครงการ

| (ล้านบาท)  | Q2 2559       | Q1 2560       | Q2 2560       | 6M 2559         | 6M 2560         | YoY           |
|--|---------------|---------------|---------------|-----------------|-----------------|---------------|
| <b>1. โรงไฟฟ้าพลังงานแสงอาทิตย์ในประเทศไทย</b>     | <b>716.30</b> | <b>716.16</b> | <b>718.63</b> | <b>1,458.08</b> | <b>1,434.79</b> | <b>-1.6%</b>  |
| 1.1 BCPG   |               |               |               |                 |                 |               |
| รายได้จากการขายไฟฟ้าพื้นฐาน                        | 51.64         | 47.96         | 46.59         | 106.52          | 94.55           | -11.2%        |
| รายได้เพิ่มราคารับซื้อไฟฟ้า                        | 135.34        | 122.94        | 123.22        | 264.27          | 246.16          | -6.9%         |
| 1.2 BSE  |               |               |               |                 |                 |               |
| รายได้จากการขายไฟฟ้าพื้นฐาน                        | 59.53         | 60.15         | 58.72         | 125.19          | 118.87          | -5.0%         |
| รายได้เพิ่มราคารับซื้อไฟฟ้า                        | 155.07        | 153.75        | 153.92        | 309.48          | 307.67          | -0.6%         |
| 1.3 BSE - BRM                                      |               |               |               |                 |                 |               |
| รายได้จากการขายไฟฟ้าพื้นฐาน                        | 15.19         | 15.15         | 14.54         | 31.95           | 29.69           | -7.1%         |
| รายได้เพิ่มราคารับซื้อไฟฟ้า                        | 39.81         | 38.99         | 38.40         | 79.40           | 77.39           | -2.5%         |
| 1.4 BSE - BRM1                                     |               |               |               |                 |                 |               |
| รายได้จากการขายไฟฟ้าพื้นฐาน                        | 14.24         | 14.56         | 13.78         | 30.78           | 28.34           | -7.9%         |
| รายได้เพิ่มราคารับซื้อไฟฟ้า                        | 37.46         | 37.33         | 36.35         | 76.42           | 73.68           | -3.6%         |
| 1.5 BSE - CPM1                                     |               |               |               |                 |                 |               |
| รายได้จากการขายไฟฟ้าพื้นฐาน                        | 14.82         | 15.15         | 14.45         | 32.06           | 29.60           | -7.7%         |
| รายได้เพิ่มราคารับซื้อไฟฟ้า                        | 38.87         | 38.65         | 37.85         | 79.70           | 76.50           | -4.0%         |
| 1.6 BSE - NMA                                      |               |               |               |                 |                 |               |
| รายได้จากการขายไฟฟ้าพื้นฐาน                        | 14.22         | 14.71         | 13.79         | 30.66           | 28.50           | -7.1%         |
| รายได้เพิ่มราคารับซื้อไฟฟ้า                        | 37.35         | 37.59         | 36.42         | 76.02           | 74.01           | -2.6%         |
| 1.7 BSE - PRI                                      |               |               |               |                 |                 |               |
| รายได้จากการขายไฟฟ้าพื้นฐาน                        | 28.39         | 29.01         | 27.10         | 61.93           | 56.11           | -9.4%         |
| รายได้เพิ่มราคารับซื้อไฟฟ้า                        | 74.37         | 75.18         | 72.93         | 153.70          | 148.11          | -3.6%         |
| รายได้ตามอัตรากรับซื้อในรูปแบบ Feed-in Tariff      | -             | 15.04         | 30.58         | -               | 45.62           |               |
| <b>2. โรงไฟฟ้าพลังงานแสงอาทิตย์ในประเทศญี่ปุ่น</b> | <b>43.17</b>  | <b>81.74</b>  | <b>170.96</b> | <b>84.14</b>    | <b>252.70</b>   | <b>200.3%</b> |
| 2.1 โครงการ Natkatsugawa                           | 3.22          | 3.11          | 3.72          | 5.89            | 6.83            | 16.1%         |
| 2.2 โครงการ Takamori                               | 3.71          | 4.11          | 5.43          | 9.04            | 9.54            | 5.6%          |
| 2.3 โครงการ Nojiri                                 | 3.65          | 4.28          | 4.65          | 8.69            | 8.93            | 2.7%          |
| 2.4 โครงการ Tarumizu                               | 32.59         | 31.09         | 36.49         | 60.53           | 67.58           | 11.6%         |
| 2.5 โครงการ Nikaho                                 | -             | 19.26         | 55.30         | -               | 74.56           |               |
| 2.6 โครงการ Nagi                                   | -             | 19.89         | 65.37         | -               | 85.26           |               |
| <b>รายได้รวม</b>                                   | <b>759.47</b> | <b>797.90</b> | <b>889.59</b> | <b>1,542.22</b> | <b>1,687.49</b> | <b>9.4%</b>   |

**ตารางแสดงผลผลิตไฟฟ้าเพื่อจำหน่ายจำแนกตามโครงการ**

| (เมกะวัตต์-ชม.)   | Q2 2559       | Q1 2560       | Q2 2560       | YoY           | QoQ           | 6M 2559        | 6M 2560        | YoY           |
|---|---------------|---------------|---------------|---------------|---------------|----------------|----------------|---------------|
| <b>ปริมาณการผลิตรวม</b>   | <b>68,510</b> | <b>72,578</b> | <b>82,482</b> | <b>20.4%</b>  | <b>13.6%</b>  | <b>136,991</b> | <b>155,060</b> | <b>13.2%</b>  |
| <b>ปริมาณการผลิตไฟฟ้า - โครงการในประเทศไทย</b>                  | <b>65,121</b> | <b>65,993</b> | <b>68,073</b> | <b>4.5%</b>   | <b>3.2%</b>   | <b>130,458</b> | <b>134,065</b> | <b>2.8%</b>   |
| BCPG  | 16,906        | 15,381        | 15,416        | -8.8%         | 0.2%          | 33,038         | 30,797         | -6.8%         |
| BSE   | 19,548        | 19,314        | 19,336        | -1.1%         | 0.1%          | 38,927         | 38,650         | -0.7%         |
| BSE - BRM   | 4,979         | 4,903         | 4,828         | -3.0%         | -1.5%         | 9,958          | 9,731          | -2.3%         |
| BSE - BRM1  | 4,727         | 4,695         | 4,570         | -3.3%         | -2.7%         | 9,624          | 9,266          | -3.7%         |
| BSE - CPM1  | 4,894         | 4,869         | 4,760         | -2.7%         | -2.2%         | 10,016         | 9,629          | -3.9%         |
| BSE - NMA   | 4,700         | 4,723         | 4,595         | -2.2%         | -2.7%         | 9,561          | 9,318          | -2.5%         |
| BSE - PRI   | 9,368         | 9,450         | 9,165         | -2.2%         | -3.0%         | 19,335         | 18,615         | -3.7%         |
| <b>อัตราค่าพลังงานไฟฟ้าพื้นฐานเฉลี่ย (บาท-Kwh)</b>              | <b>3.00</b>   | <b>3.11</b>   | <b>3.02</b>   | <b>0.7%</b>   | <b>-2.9%</b>  | <b>3.21</b>    | <b>3.06</b>    | <b>-4.7%</b>  |
| CAYA  |               | 694           | 814           |               | 17.3%         | -              | 1,508          |               |
| CWSC  |               | 1,574         | 2,550         |               | 62.0%         | -              | 4,124          |               |
| CBPN  |               | 389           | 2,038         |               | 424.0%        | -              | 2,427          |               |
| <b>อัตราค่าพลังงานไฟฟ้าพื้นฐานเฉลี่ย (บาท-Kwh)</b>              | <b>-</b>      | <b>5.66</b>   | <b>5.66</b>   | <b>0.0%</b>   | <b>0.0%</b>   | <b>5.66</b>    | <b>5.66</b>    | <b>-</b>      |
| <b>ปริมาณการผลิตไฟฟ้า - โครงการในประเทศญี่ปุ่น</b>              | <b>3,389</b>  | <b>6,585</b>  | <b>14,409</b> | <b>325.2%</b> | <b>118.8%</b> | <b>6,533</b>   | <b>20,994</b>  | <b>221.4%</b> |
| โครงการs Natkatsugawa   | 243           | 250           | 293           | 20.5%         | 17.1%         | 463            | 543            | 17.2%         |
| โครงการs Takamori   | 332           | 300           | 415           | 25.0%         | 38.3%         | 654            | 715            | 9.3%          |
| โครงการs Nojiri   | 314           | 342           | 355           | 13.2%         | 3.9%          | 633            | 697            | 10.2%         |
| โครงการs Tarumizu   | 2,500         | 2,520         | 2,856         | 14.3%         | 13.4%         | 4,783          | 5,376          | 12.4%         |
| โครงการs Nikaho   | -             | 1,522         | 4,609         |               | 202.8%        | -              | 6,131          |               |
| โครงการs Nagi   | -             | 1,651         | 5,880         |               | 256.2%        | -              | 7,531          |               |
| <b>อัตราค่าพลังงานไฟฟ้าพื้นฐานเฉลี่ย<sup>1/</sup> (บาท-Kwh)</b> | <b>40.00</b>  | <b>39.03</b>  | <b>38.47</b>  | <b>-3.8%</b>  | <b>-1.4%</b>  | <b>40.00</b>   | <b>38.65</b>   | <b>-3.4%</b>  |

 หมายเหตุ: <sup>1/</sup> ราคาเฉลี่ยตามปริมาณการขาย

**2.2. รายได้อื่น**

ในไตรมาสที่ 2/2560 กลุ่มบริษัทฯ มีรายได้อื่นเท่ากับ 160.47 ล้านบาท หรือลดลงร้อยละ 11.4 YoY และเพิ่มขึ้นร้อยละ 91.7 QoQ โดยมีสาเหตุหลักมาจากการรับรู้รายได้จากปรับปรุงรายการทวงบัญชี กรณีการต่อรองการชำระค่าตอบแทนส่วนที่เหลือกับ SunEdison จำนวน 139.94 ล้านบาท

**ตารางแสดงรายละเอียดของรายได้อื่น**

| (ล้านบาท)                                 | Q2 2559       | Q1 2560      | Q2 2560       | YoY           | QoQ          | 6M 2559       | 6M 2560       | YoY           |
|---|---------------|--------------|---------------|---------------|--------------|---------------|---------------|---------------|
| กำไรจากการซื้อขายทรัพย์สิน                |               | 61.58        |               |               | -100.0%      |               | 61.58         |               |
| กำไรจากอัตราแลกเปลี่ยนสุทธิ               | 163.16        |              |               | -100.0%       |              | 163.16        |               | -100.0%       |
| การกลับรายการประมาณการหนี้สินของสี่       |               |              |               |               |              |               |               |               |
| ตอบแทนที่คาดว่าจะต้องจ่ายจากการซื้อธุรกิจ |               |              | 139.94        |               |              |               | 139.94        |               |
| รายได้อื่น                                | 17.95         | 22.13        | 18.12         | 1.0%          | -18.1%       | 21.44         | 40.25         | 87.7%         |
| <b>รวมรายได้อื่น</b>                      | <b>181.11</b> | <b>83.71</b> | <b>158.06</b> | <b>-12.7%</b> | <b>88.8%</b> | <b>411.20</b> | <b>241.77</b> | <b>-41.2%</b> |

**2.3. ต้นทุนและค่าใช้จ่าย**
**ต้นทุนการขายและบริการ**

ในไตรมาสที่ 2/2560 กลุ่มบริษัทฯ มีต้นทุนขายและบริการเท่ากับ 247.5 ล้านบาท หรือเพิ่มขึ้นร้อยละ 28.7 YoY และ 11.9 QoQ สาเหตุหลักมาจากต้นทุนขายของกิจการในประเทศและในประเทศญี่ปุ่น ที่เพิ่มขึ้นตามจำนวนเมกะวัตต์ที่เปิดดำเนินการเชิงพาณิชย์จาก 128.7 เมกะวัตต์ในไตรมาสที่ 2/2559 เป็น 160.0 เมกะวัตต์ในไตรมาสที่ 2/2560 ซึ่งจะเป็นการรับรู้ค่าใช้จ่ายเต็มทั้งไตรมาส โดยต้นทุนที่เพิ่มขึ้นได้แก่ (1) การเพิ่มขึ้นของค่าเสื่อมราคาและค่าตัดจำหน่ายของอุปกรณ์โรงไฟฟ้าพลังงานแสงอาทิตย์ รวมถึงการตัดจำหน่ายของสินทรัพย์ไม่มีตัวตนจากการประเมิน

มูลค่ายุติธรรมของกิจการ (Fair Value) (2) ค่าเช่าที่ดินของโครงการ Nikaho และโครงการ Nagi (3) ค่าภาษีที่เกี่ยวข้องกับธุรกิจ และ (4) ค่าประกันภัย เป็นต้น

#### ค่าใช้จ่ายในการบริหาร

ในไตรมาสที่ 2/2560 กลุ่มบริษัทฯ มีค่าใช้จ่ายในการบริหารเท่ากับ 185.57 ล้านบาท หรือลดลงร้อยละ 66.2 YoY และเพิ่มขึ้น 55.9 QoQ โดยต้นเหตุที่เพิ่มขึ้นได้แก่ (1) ค่าใช้จ่ายที่ปรึกษาในการเข้าร่วมลงทุนของโครงการโรงไฟฟ้าพลังงานลมในประเทศฟิลิปปินส์ และโครงการโรงไฟฟ้าพลังงานความร้อนใต้พิภพในประเทศอินโดนีเซีย (2) ค่าใช้จ่ายของโครงการ ESOP เป็นต้น

#### 2.4. ต้นทุนทางการเงิน

ณ สิ้นไตรมาสที่ 2/2560 กลุ่มบริษัทฯ มีเงินกู้จากสถาบันการเงินคงเหลือเท่ากับ 9,674.35 ล้านบาท ลดลงร้อยละ 3.8 เทียบกับสิ้นปี 2559 และกลุ่มบริษัทฯ มีต้นทุนทางการเงินเท่ากับ 83.82 ล้านบาท หรือคิดเป็นต้นทุนเฉลี่ยเท่ากับร้อยละ 3.4

#### 2.5. ขาดทุนจากอัตราแลกเปลี่ยน

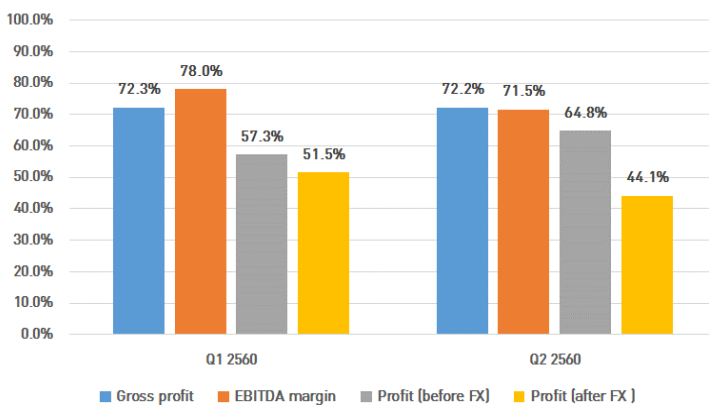
ณ สิ้นไตรมาสที่ 2/2560 กลุ่มบริษัทฯ ขาดทุนจากอัตราแลกเปลี่ยนเงินตราต่างประเทศ จำนวน 70.3 ล้านบาท สาเหตุหลักมาจากส่วนต่างของจำนวนเงินลงทุนในกิจการในประเทศญี่ปุ่นที่มากกว่าจำนวนเงินกู้จากสถาบันการเงินในรูปสกุลเงิน ซึ่งเงินสกุลเงินอ่อนค่าลงร้อยละ 1.4 จากสิ้นไตรมาสที่ 1/2560 อย่างไรก็ตาม ผลกระทบดังกล่าวเป็นการขาดทุนจากอัตราแลกเปลี่ยนที่ยังไม่เกิดขึ้นจริง

#### 2.6. ขาดทุนจากสัญญาซื้อขายเงินตราต่างประเทศล่วงหน้า

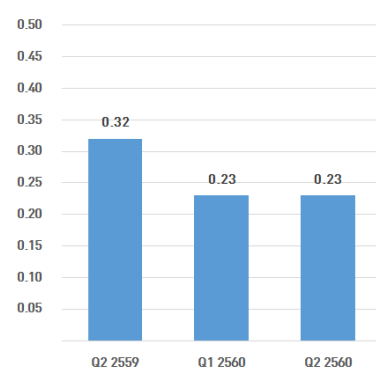
บริษัทฯ ได้เข้าทำสัญญาซื้อขายเงินตราต่างประเทศ สกุลเหรียญสหรัฐฯ เพื่อป้องกันความเสี่ยงจากความผันผวนของอัตราแลกเปลี่ยน จำนวน 93.5 ล้านเหรียญสหรัฐฯ เพื่อใช้ในการลงทุนโครงการโรงไฟฟ้าพลังงานลมในประเทศฟิลิปปินส์ และโครงการโรงไฟฟ้าพลังงานความร้อนใต้พิภพในประเทศอินโดนีเซีย แต่เนื่องจากเงินสกุลบาทแข็งค่าขึ้นอย่างต่อเนื่อง ทำให้เกิดการขาดทุนจากการแปลงค่าตามสัญญาซื้อขายเงินตราต่างประเทศล่วงหน้า

#### 2.7. ความสามารถในการทำกำไร

แผนภูมิแสดงความสามารถในการทำกำไร



แผนภูมิแสดงอัตรากำไรต่อหุ้น



หมายเหตุ : จำนวนหุ้นเฉลี่ยที่ใช้ในการคำนวณกำไรต่อหุ้น เท่ากับ 1,400 ล้านหุ้น สำหรับไตรมาสที่ 2/2559 1,990 ล้านหุ้นสำหรับไตรมาส 1/2560 และจำนวน 1,990.47 ล้านหุ้นสำหรับไตรมาสที่ 2/2560

### 3. ฐานะการเงินของกลุ่มบริษัทฯ

#### 3.1. ภาพรวม

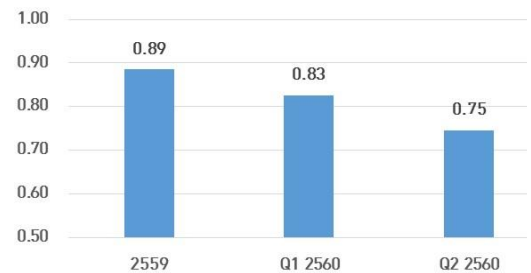
ณ สิ้นไตรมาสที่ 2/2560 กลุ่มบริษัทฯ มีสินทรัพย์รวมเท่ากับ 24,270.55 ล้านบาท หรือลดลงร้อยละ 4.8 เทียบกับสิ้นปี 2559 มีสาเหตุมาจากเงินสดและรายการเทียบเท่าเงินสดลดลงจากการชำระหนี้เพื่อซื้อโครงการโรงไฟฟ้าพลังงานลมในประเทศฟิลิปปินส์ ขณะที่หนี้สินรวมลดลงเป็น 10,368.95 ล้านบาท หรือลดลงร้อยละ 13.4 เทียบกับสิ้นปี 2559 โดยมีสาเหตุหลักมาจากการลดลงของเงินปันผลค้างจ่าย และเงินกู้จากสถาบันการเงิน สำหรับ ส่วนของผู้ถือหุ้น เพิ่มขึ้นเป็น 13,901.46 ล้านบาท หรือเพิ่มขึ้นร้อยละ 2.8 เทียบกับสิ้นปี 2559 โดยมีสาเหตุหลักมาจากกำไรสะสมที่ เพิ่มขึ้นจากการดำเนินงาน

กลุ่มบริษัทฯ มีอัตราส่วนหนี้สินต่อทุน 0.75 เท่า ณ สิ้นไตรมาสที่ 2/2560

#### ตารางแสดงสรุปงบแสดงฐานะทางการเงิน

| (ล้านบาท)                   | 2559             | Q2 2560          | % เปลี่ยนแปลง |
|-----------------------------|------------------|------------------|---------------|
| <b>สินทรัพย์รวม</b>         | <b>25,488.56</b> | <b>24,270.55</b> | <b>-4.8%</b>  |
| สินทรัพย์หมุนเวียน          | 9,181.55         | 7,169.85         | -21.9%        |
| สินทรัพย์ไม่หมุนเวียน       | 16,307.01        | 17,100.70        | 4.9%          |
| <b>หนี้สินรวม</b>           | <b>11,971.85</b> | <b>10,368.95</b> | <b>-13.4%</b> |
| หนี้สินหมุนเวียน            | 2,530.05         | 1,119.95         | -55.7%        |
| หนี้สินไม่หมุนเวียน         | 9,441.80         | 9,249.00         | -2.0%         |
| <b>ส่วนของผู้ถือหุ้น</b>    | <b>13,475.53</b> | <b>13,839.21</b> | <b>2.7%</b>   |
| ทุนเรียกชำระ และส่วนเกิน    | 12,770.90        | 12,792.58        | 0.2%          |
| กำไรสะสม                    | 655.72           | 973.63           | 48.5%         |
| องค์ประกอบอื่นของผู้ถือหุ้น | 48.91            | 73.00            | 49.3%         |

#### อัตราส่วนหนี้สินต่อทุน



#### สินทรัพย์หมุนเวียน

ณ สิ้นไตรมาสที่ 2/2560 กลุ่มบริษัทฯ มีสินทรัพย์หมุนเวียนลดลงเป็น 7,169.85 ล้านบาท หรือลดลงร้อยละ 21.9 เทียบกับสิ้นปี 2559 โดยมีสาเหตุหลักมาจากการลดลงของเงินสดและรายการเทียบเท่าเงินสด เงินลงทุนระยะสั้น และลูกหนี้อื่น

#### ตารางแสดงรายละเอียดสินทรัพย์หมุนเวียน

| (ล้านบาท)                      | 2559            | Q2 2560         | % เปลี่ยนแปลง |
|--------------------------------|-----------------|-----------------|---------------|
| <b>สินทรัพย์หมุนเวียน</b>      |                 |                 |               |
| เงินสดและรายการเทียบเท่าเงินสด | 7,361.16        | 6,414.32        | -12.9%        |
| เงินลงทุนระยะสั้น              | 700.00          |                 | -100.0%       |
| ลูกหนี้การค้า                  | 486.40          | 551.02          | 13.3%         |
| ลูกหนี้อื่น                    | 632.79          | 202.25          | -68.0%        |
| สินทรัพย์หมุนเวียนอื่น         | 1.21            | 2.26            | 87.8%         |
| <b>รวมสินทรัพย์หมุนเวียน</b>   | <b>9,181.55</b> | <b>7,169.85</b> | <b>-21.9%</b> |

#### สินทรัพย์ไม่หมุนเวียน

ณ สิ้นไตรมาสที่ 2/2560 กลุ่มบริษัทฯ มีสินทรัพย์ไม่หมุนเวียนเพิ่มขึ้นเป็น 17,100.70 ล้านบาท หรือเพิ่มขึ้นร้อยละ 4.9 เทียบกับสิ้นปี 2559 โดยมีสาเหตุหลักมาจากเงินลงทุนในบริษัทร่วมของโครงการโรงไฟฟ้าพลังงานลมในประเทศฟิลิปปินส์

**ตารางแสดงรายละเอียดสินทรัพย์ไม่หมุนเวียน**

| (ล้านบาท)                         | 2559             | Q2 2560          | % เปลี่ยนแปลง |
|-----------------------------------|------------------|------------------|---------------|
| <b>สินทรัพย์ไม่หมุนเวียน</b>      |                  |                  |               |
| เงินลงทุนในบริษัทร่วม             |                  | 968.40           |               |
| ที่ดิน อาคารอุปกรณ์               | 14,194.63        | 14,029.24        | -1.2%         |
| สินทรัพย์ไม่มีตัวตน               | 2,015.83         | 2,018.20         | 0.1%          |
| สินทรัพย์ภาษีเงินได้รอการตัดบัญชี | 9.29             | 9.59             | 3.3%          |
| สินทรัพย์ไม่หมุนเวียนอื่น         | 87.26            | 75.27            | -13.7%        |
| <b>รวมสินทรัพย์ไม่หมุนเวียน</b>   | <b>16,307.01</b> | <b>17,100.70</b> | <b>4.9%</b>   |

3.2. หนี้สิน

หนี้สินหมุนเวียน

ณ สิ้นไตรมาสที่ 2/2560 กลุ่มบริษัทฯ มีหนี้สินหมุนเวียนเท่ากับ 1,119.95 ล้านบาท หรือลดลงร้อยละ 55.7 โดยมีสาเหตุหลักมาจาก

(1) ชำระหนี้ในรายการเจ้าหนี้ค่าก่อสร้างโครงการ Nagi ประเทศญี่ปุ่น และโครงการ Solar Coop

(2) เงินปันผลค้างจ่ายลดลง 298.49 ล้านบาท ซึ่งเป็นเงินปันผลระหว่างกาล สำหรับผลการดำเนินงานในไตรมาสที่ 3/2559 และจ่ายให้แก่ผู้ถือหุ้นเมื่อวันที่ 9 มกราคม 2560

(3) ชำระหนี้เงินกู้ยืมระยะสั้นของโครงการในประเทศญี่ปุ่น

**ตารางแสดงรายละเอียดหนี้สินหมุนเวียน**

| (ล้านบาท)                                    | 2559            | Q2 2560         | % เปลี่ยนแปลง |
|--|-----------------|-----------------|---------------|
| <b>หนี้สินหมุนเวียน</b>                      |                 |                 |               |
| เจ้าหนี้ค่าก่อสร้างโครงการ                   | 176.46          |                 | -100.0%       |
| เจ้าหนี้หมุนเวียนอื่น                        | 335.70          | 194.85          | -42.0%        |
| เจ้าหนี้เงินประกันผลงาน                      | 21.53           | 21.56           | 0.1%          |
| เงินปันผลค้างจ่าย                            | 298.49          |                 | -100.0%       |
| เงินกู้ยืมระยะสั้นจากสถาบันการเงิน           | 89.77           |                 | -100.0%       |
| เงินกู้ยืมระยะยาวจากสถาบันการเงินที่ถึงกำหนด | 1,103.96        | 903.45          | -18.2%        |
| ประมาณการหนี้สินหมุนเวียนอื่น                | 1.26            |                 | -100.0%       |
| ภาษีเงินได้ค้างจ่าย                          | 0.72            | 0.10            | -85.9%        |
| หนี้สินหมุนเวียนอื่น                         | 502.16          |                 | -100.0%       |
| <b>รวมหนี้สินหมุนเวียน</b>                   | <b>2,530.04</b> | <b>1,119.95</b> | <b>-55.7%</b> |

หนี้สินไม่หมุนเวียน

ณ สิ้นไตรมาสที่ 2/2560 กลุ่มบริษัทฯ มีหนี้สินไม่หมุนเวียนลดลงเป็น 9,249.00 ล้านบาท หรือลดลงร้อยละ 2.0 เทียบกับสิ้นปี 2559 โดยมีสาเหตุหลักมาจากเงินกู้ยืมระยะยาวลดลงเป็น 8,770.91 ล้านบาท เนื่องมาจาก การชำระคืนเงินกู้ยืมจากสถาบันการเงิน

**ตารางแสดงรายละเอียดหนี้สินไม่หมุนเวียน**

| (ล้านบาท)                                | 2559            | Q2 2560         | % เปลี่ยนแปลง |
|--|-----------------|-----------------|---------------|
| <b>หนี้สินไม่หมุนเวียน</b>               |                 |                 |               |
| เงินกู้ยืมระยะยาวจากสถาบันการเงิน        | 8,956.49        | 8,770.91        | -2.1%         |
| หนี้สินภาษีเงินได้รอการตัดบัญชี          | 450.89          | 435.99          | -3.3%         |
| การผูกพันผลประโยชน์พนักงาน               | 4.55            | 9.74            | 114.0%        |
| ประมาณการหนี้สินสำหรับต้นทุนในการรื้อถอน | 29.87           | 29.04           | -2.8%         |
| หนี้สินหมุนเวียนอื่น                     |                 | 3.31            |               |
| <b>รวมหนี้สินไม่หมุนเวียน</b>            | <b>9,441.80</b> | <b>9,249.00</b> | <b>-2.0%</b>  |

3.3. ส่วนของผู้ถือหุ้น

ณ สิ้นไตรมาสที่ 2/2560 กลุ่มบริษัทฯ มีส่วนของผู้ถือหุ้นเพิ่มขึ้นเป็น 13,901.46 ล้านบาท หรือเพิ่มขึ้นร้อยละ 2.8 เทียบกับสิ้นปี 2559 โดยมีสาเหตุหลักมาจากกำไรสะสมที่เพิ่มขึ้นเป็น 1,040.93 ล้านบาท จากผลการดำเนินงานของกลุ่มบริษัทฯ โดยแบ่งเป็นทุนสำรองตามกฎหมาย 102.39 ล้านบาท และส่วนที่เหลือเป็นกำไรสะสมที่ยังไม่ได้จัดสรร ประกอบกับการเพิ่มขึ้นของใบสำคัญแสดงสิทธิที่จะซื้อหุ้นของโครงการ ESOP

**ตารางแสดงรายละเอียดส่วนของผู้ถือหุ้น**

| (ล้านบาท)   | 2559             | Q2 2560          | % เปลี่ยนแปลง |
|---|------------------|------------------|---------------|
| <b>ส่วนของผู้ถือหุ้น</b>                          |                  |                  |               |
| ทุนเรียกชำระ                                      | 9,950.00         | 9,956.67         | 0.1%          |
| ส่วนเกินมูลค่าหุ้น                                | 2,820.90         | 2,835.91         | 0.5%          |
| ส่วนเกินจากการจัดโครงสร้างภายใต้การควบคุมเดียวกัน | 41.03            | 41.03            | 0.0%          |
| ทุนสำรองตามกฎหมาย                                 | 95.54            | 102.39           | 7.2%          |
| ใบสำคัญแสดงสิทธิที่จะซื้อหุ้น                     |                  | 21.23            |               |
| กำไรสะสมที่ยังไม่ได้จัดสรร                        | 560.18           | 871.24           | 55.5%         |
| องค์ประกอบอื่นของผู้ถือหุ้น                       | 48.91            | 73.00            | 49.2%         |
| <b>รวมส่วนของบริษัท</b>                           | <b>13,516.56</b> | <b>13,901.46</b> | <b>2.8%</b>   |
| ส่วนได้เสียที่ไม่มีอำนาจควบคุม                    | 0.15             | 0.15             | 0.0%          |
| <b>รวมส่วนของผู้ถือหุ้น</b>                       | <b>13,516.71</b> | <b>13,901.61</b> | <b>2.8%</b>   |

3.4. อัตราส่วนทางการเงินที่สำคัญ

ณ สิ้นไตรมาส 2/2560 กลุ่มบริษัทฯ มีอัตราส่วนสภาพคล่องโดยรวมสูงขึ้นเมื่อเทียบกับสิ้นปี 2559 ซึ่งเป็นผลมาจากผลการดำเนินงานที่เพิ่มขึ้น อัตราผลตอบแทนต่อสินทรัพย์เป็นไปในทิศทางที่ดีขึ้นตามจำนวนโครงการโรงไฟฟ้าพลังงานแสงอาทิตย์ที่พัฒนาแล้วเสร็จ อัตราส่วนหนี้สินต่อทุนลดลงเล็กน้อย เท่ากับ 0.75 เท่า

**ตารางแสดงอัตราส่วนทางการเงินที่สำคัญ**

| รายการ                    | 2559 | Q2 2560 |
|---------------------------|------|---------|
| อัตราส่วนสภาพคล่อง        | 3.63 | 6.40    |
| อัตราผลตอบแทนจากทรัพย์สิน | 6.4% | 7.1%    |
| อัตราหนี้สินต่อทุน        | 0.89 | 0.75    |

หมายเหตุ: อัตราส่วนทางการเงินในไตรมาสที่ 2/2560 คำนวณแบบปรับเต็มปี

#### 4. กระแสเงินสดของบริษัทฯ และบริษัทย่อย

ณ สิ้นไตรมาสที่ 2/2560 กลุ่มบริษัทฯ มีเงินสดและรายการเทียบเท่าเงินสด เท่ากับ 6,414.32 ล้านบาท เพิ่มขึ้นเมื่อเทียบกับ ณ สิ้นไตรมาสที่ 2/2559 ซึ่งเป็นผลมาจากการเสนอขายหุ้นเพิ่มทุนจำนวน 5,900 ล้านบาท ในช่วงไตรมาสที่ 3/2559 เงินสดสุทธิที่ได้มาจากผลการดำเนินงาน และการขายที่ดินและใบอนุญาตของโครงการ Suimei ขณะที่ยอดเงินสดส่วนใหญ่ใช้ในการชำระคืนเงินกู้ การลงทุนโครงการต่างๆ และการชำระดอกเบี้ย รวมถึงเงินปันผลจ่าย

**ตารางแสดงรายละเอียดการได้มา (ใช้ไป) ของเงินสดในแต่ละกิจกรรม**

| (ล้านบาท)   | 2559            | 2560            |
|---|-----------------|-----------------|
| เงินสดสุทธิจากการดำเนินงาน                                  | 902.96          | 1,289.07        |
| เงินสดสุทธิจากการลงทุน                                      | -1,717.84       | -714.46         |
| เงินสดสุทธิจากการจัดหาเงินทุน                               | 2,033.93        | -1,520.69       |
| เงินสดเพิ่มขึ้น/ลดลง สุทธิ                                  | 1,219.05        | -946.09         |
| เงินสดและรายการเทียบเท่าเงินสด ณ วันที่ 1 มกราคม            | 974.62          | 7,361.16        |
| ผลกระทบอัตราแลกเปลี่ยนของเงินตราต่างประเทศคงเหลือ ณ สิ้นงวด | 21.07           | -0.75           |
| <b>เงินสดและรายการเทียบเท่าเงินสด ณ วันที่ 30 มิ.ย.</b>     | <b>2,214.74</b> | <b>6,414.32</b> |

#### 5. ปัจจัยที่คาดว่าจะมีผลกระทบต่อผลการดำเนินงานของกลุ่มบริษัทฯ

สำหรับการดำเนินงานในไตรมาสที่ 3/2560 กลุ่มบริษัทฯ คาดว่าจะมีปัจจัยบวก ซึ่งจะช่วยให้ผลการดำเนินงานในไตรมาสที่ 3/2560 เพิ่มขึ้น ได้แก่

(1) การปรับค่า Ft เพิ่มขึ้น

(2) การรับรู้รายได้จากโครงการโรงไฟฟ้าพลังงานความร้อนใต้พิภพในประเทศอินโดนีเซีย ประกอบด้วย (1) โรงงานไฟฟ้าพลังงานความร้อนใต้พิภพ Wayang Windu ขนาดกำลังผลิตติดตั้งทั้งสิ้น 227 เมกะวัตต์ (สัดส่วนการลงทุนทางอ้อมร้อยละ 20.0) (2) โรงงานไฟฟ้าพลังงานความร้อนใต้พิภพ Salak ขนาดกำลังผลิตติดตั้งทั้งสิ้น 377 เมกะวัตต์ (สัดส่วนการลงทุนทางอ้อมร้อยละ 17.3) และ (3) โรงงานไฟฟ้าพลังงานความร้อนใต้พิภพ Darajat ขนาดกำลังผลิตติดตั้งทั้งสิ้น 271 เมกะวัตต์ (สัดส่วนการลงทุนทางอ้อมร้อยละ 17.3) หรือเท่ากับ 157.5 เมกะวัตต์ เมื่อคิดตามสัดส่วนการลงทุนของบริษัทฯ